

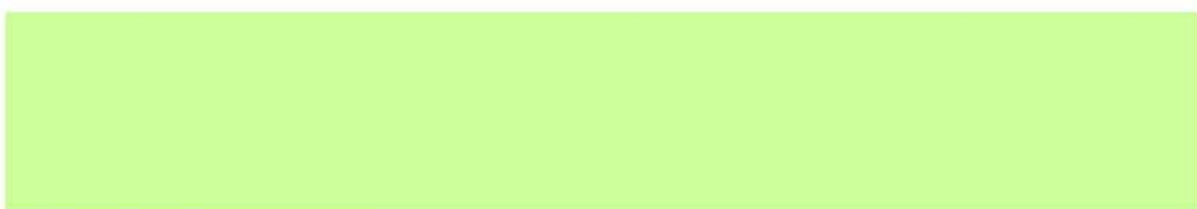
Bjarne Bech Thomsen
Bakken 4
7500 Holstebro

Dato: 31-07-2019
Sagsnr.: 09.17.18-P19-40-18
Henv. til: Kirsten Bruun Pedersen
Natur og Miljø
Direkte tlf.: 96 11 78 08
Afdeling tlf.: 96 11 75 57
naturogmiljo@holstebro.dk
www.holstebro.dk

§ 11 MILJØGODKENDELSE

af minkbruget

Hasselholtvej 5A, 7830 Vinderup,
beliggende på matr. nr. 8c Hasselholt by, Sahl



MILJØGODKENDELSE MEDDELT I HEN-
HOLD TIL LOV NR. 442 AF 13. MAJ 2016
OM MILJØGODKENDELSE M.V. AF HUS-
DYRBRUG



Indholdsfortegnelse

INDHOLDSFORTEGNELSE	1
STAMBLAD FOR VIRKSOMHEDEN	3
BAGGRUND OG REGELGRUNDLAGET	4
IKKE TEKNISK RESUMÉ	6
MEDDELELSE OM GODKENDELSE	8
MILJØGODKENDELSENS VILKÅR	9
GENERELLE FORHOLD	9
<i>Dokumentation</i>	9
<i>Udnyttelse af godkendelse</i>	9
<i>Ansøger og ejerforhold</i>	9
<i>Ophør af husdyrbruget</i>	9
HUSDYRBRUGETS ANLÆG	10
<i>Det ansøgte husdyrhold</i>	10
<i>Stalde</i>	11
<i>Rengøring af staldanlæg</i>	11
<i>Håndtering og opbevaring af flydende husdyrgødning</i>	11
<i>Opbevaring af dybstrøelse og fast husdyrgødning</i>	11
<i>Forurening og gener fra husdyrbrugets anlæg</i>	11
<i>Transport</i>	11
<i>Støj</i>	12
<i>Restvand</i>	12
<i>Fluer</i>	12
<i>Handleplaner ved uforudsete gener</i>	12
<i>Driftsforstyrrelser eller uheld</i>	12
<i>Miljø- og ressourcestyring</i>	13
OFFENTLIGGØRELSE OG GENERELLE FORHOLD	14
KLAGEVEJLEDNING	14
OFFENTLIGGØRELSE	14
UDNYTTELSE AF GODKENDELSEN	16
OPLYSNINGER OM GRUNDLAG FOR MILJØGODKENDELSEN	16
MILJØTEKNISK BESKRIVELSE OG VURDERING	17
GENERELLE FORHOLD	17
<i>Ansøger og ejerforhold</i>	17
<i>Lokalisering og planmæssige forhold</i>	18
<i>Landskabelige og kulturhistoriske områder</i>	21
<i>Ophør af husdyrbruget</i>	22
HUSDYRBRUGETS ANLÆG	23
<i>Det ansøgte husdyrhold</i>	23
<i>Stalde</i>	24
<i>Valg af BAT-teknologi i staldanlæg</i>	26
<i>BAT-emissionsgrænseværdier for ammoniak</i>	29
<i>Ventilation</i>	30
<i>Rengøring af staldanlæg</i>	30
<i>Foder</i>	31
<i>Fyringsanlæg</i>	32
<i>Olie og brændstof</i>	32
<i>Affald</i>	33



<i>Døde dyr</i>	34
<i>Sprøjtmidler og kemikalier</i>	35
<i>Opbevaring af flydende husdyrgødning</i>	35
<i>Håndtering af gylle</i>	36
<i>Opbevaring af dybstrøelse</i>	37
<i>Forurening og gener fra husdyrbrugets anlæg</i>	37
<i>Ammoniak</i>	37
<i>Bilag IV-arter</i>	40
<i>Lugt</i>	41
<i>Transport</i>	44
<i>Støj</i>	46
<i>Støv</i>	47
<i>Lys</i>	48
<i>Restvand og spildevand</i>	48
<i>Skadedyr og fluer</i>	50
<i>Driftsforstyrrelser eller uheld</i>	51
<i>Renere teknologi og ressourcestyring</i>	53
<i>Grundvand</i>	56
HOLSTEBRO KOMMUNES SAMLEDE VURDERING AF HUSDYRBRUGET	57
BILAG	58
<i>BILAG 1 – MINKBRUGETS BELIGGENHED</i>	58
<i>BILAG 2 – SITUATIONSPLAN OG AFLØBSPLAN</i>	59
<i>BILAG 3 – FARMOMRÅDE OG NÆRMESTE NABO</i>	60
<i>BILAG 4 – LOKALISERING OG PLANMÆSSIGE FORHOLD</i>	61
<i>BILAG 5 – NABOBEBOELSER OG LANDBRUGSEJENDOMME</i>	62
<i>BILAG 6 – TRANSPORTVEJE FOR HUSDYRGØDNING TIL OPBEVARING</i>	63
<i>BILAG 7 – TERRÆNFORHOLD OMKRING MINKBRUG I FORHOLD TIL GYLLEUDSLIP</i>	64
<i>BILAG 8 – LANDSKABELIGE OG KULTURHISTORISKE INTERESSEOMRÅDER</i>	65
<i>BILAG 9 – NATURTYPER OMKRING ANLÆG</i>	66
<i>BILAG 10-1 – DRIFTSJOURNAL – DEL 1 / 2</i>	67
<i>BILAG 10-2 – DRIFTSJOURNAL – DEL 2 / 2</i>	68
<i>BILAG 11 – BEMÆRKNINGER INDKOMMET I HØRINGSPERIODEN</i>	69

**Stamblad for virksomheden**

Godkendelsesdato:	31-07-2019
Godkendelse hjemmel, lov nr. 442 af 13. maj 2016 om miljøgodkendelse m.v. af husdyrbrug.	§ 11
Husdyrbrugets navn, jf. CVR	Bjarne Bech Thomsen
CVR-nr. / P-nr.	30767497 / 1013594194
Husdyrbrugets adresse	Hasselholtvej 5A, 7830 Vinderup
Husdyrbrugets telefonnummer	4142 5006
Husdyrbrugets kontaktperson	Bjarne Bech Thomsen
Husdyrbrugets e-mail:	thomsen1@webspeed.dk
Matrikel	8c Hasselholt by, Sahl
CHR	104462
Byggetilladelse	Idet projektet omfatter udvidelse i form af byggeri, skal du søge om byggetilladelse hos kommunen. Dette gøres via www.byggomiljoe.dk
Ejendomsnr.	661-0188476
Husdyrgodkendelsesskema nummer	108457
Husdyrbrugets konsulent	Henrik Bækgaard, Kopenhagen Rådgivning
Godkendelses- og tilsynsmyndighed	Holstebro Kommune, Natur og Miljø, Kirkestræde 11, 7500 Holstebro E-mail: naturogmiljo@holstebro.dk Tlf. 96 11 75 63
Sagsnummer	09.17.18-P19-40-18

Regelgrundlag

Lovbekendtgørelse nr. 442 af 13. maj 2016 om miljøgodkendelse m.v. af husdyrbrug med de ændringer, i forhold til afstandskrav som følger af lov nr. 204 af 28. februar 2017, hvorved husdyrbrugslovens § 8, stk. 1, nr. 7 er ændret.

Bekendtgørelse nr. 1541 af 12. oktober 2015 om tilladelse og godkendelse m.v. af husdyrbrug.

Bekendtgørelse nr. 1324 af 15. november 2016 om erhvervsmæssigt dyrehold, husdyrgødning, ensilage m.v.



Baggrund og regelgrundlaget

Ansøger Bjarne Bech Thomsen har indsendt ansøgning om miljøgodkendelse til en udvidelse af sit minkbrug den 25. februar 2015. Holstebro Kommune meddelte den 14. oktober 2015 miljøgodkendelse til udvidelse af husdyrbruget på ejendommen Hasselholtvej 5A, 7830 Vinderup. Den 21. december 2016 ophævede Natur- og Miljøklagenævnet kommunens afgørelse på baggrund af ny viden om lugt fra mink og hjemviste sagen til fornyet behandling hos kommunen.

Den 24. januar 2017 indgav ansøger en kopi af den oprindelige ansøgning om § 11 miljøgodkendelse, dog med et reduceret dyrehold, i henhold til klagenævnets afgørelse, i forhold til at kunne overholde kravene beregnet efter ny lugtspredningsmodel. Holstebro Kommune genbehandlede ansøgningen efter det hidtil gældende afstandskrav på 5 meter til naboskel, i overensstemmelse med gældende regler på tidspunktet for indsendelse af den oprindelige ansøgning. Holstebro Kommune meddelte miljøgodkendelsen den 13. juli 2017. Afgørelsen blev påklaget af omboende.

Miljø- og Fødevarerklagenævnet ophævede afgørelsen den 22. august 2018 og hjemviste sagen til fornyet behandling for anden gang. Klagenævnets begrundelse er, at afstandskravene til naboskel er ændret til 30 meter per 1. januar 2017. Nævnet finder, at overgangsbestemmelsen i husdyrgødningsbekendtgørelsen forudsætter, at der er truffet afgørelse om lokalisering og afstandskrav senest den 31. december 2016. Klagenævnet bemærker, at kommunen har mulighed for at meddele dispensation fra afstandskravet på nærmere bestemte vilkår. Herudover bemærker nævnet, at der skal søges om dispensation fra skovbyggelinjen efter naturbeskyttelsesloven.

Miljøgodkendelsen af 13. juli 2017 er ophævet med virkning fra 1 år fra klagenævnets afgørelse, idet ansøger lovligt har opført byggeri, mens klagen afventede behandling ved klagenævnet. Dette betyder, at klagenævnet har givet en frist indtil den 22. august 2019 til at genbehandle sagen og meddele en ny miljøgodkendelse. Ansøger har opført byggeriet i forvisning om, at ansøgningen skulle genbehandles efter lovgivning på ansøgningstidspunktet i 2015, herunder afstandskravet på 5 meter til naboskel.

Forud for nærværende afgørelse om miljøgodkendelse, har kommunen rettet henvendelse til Miljø- og Fødevarerklagenævnet for at få klarhed over, hvilket regelgrundlag der finder anvendelse ved genbehandlingen af ansøgning om miljøgodkendelse. Nævnet har vejledende svaret: *"Det er sådan at hvis det gamle ansøgningsskema genbruges og det i princippet er det samme der søges om, så kan ansøger søge efter den gamle lovgivning og I kan lave en afgørelse efter denne lovgivning, ligesom I gjorde ved sidste genbehandling (dog med de ændringer vi skriver om i den afgørelse vi har skrevet til jer.)"*

Miljø- og Fødevarerklagenævnet har i afgørelsen bemærket, at *"kommunen for så vidt angår afstandskravet til naboskel i husdyrgødningsbekendtgørelsens § 6, stk. 1, nr. 7, og husdyrbrugslovens § 8, stk. 1, nr. 7, har mulighed for at meddele dispensation på nærmere bestemte vilkår, jf. bekendtgørelsens § 6, stk. 5, og lovens § 9, stk. 3."*



Ansøger har den 5. februar 2019 efterfølgende indsendt en kopi af den oprindelige ansøgning på ny. Ansøger har den 18. september 2018 søgt om dispensation fra afstandskravet på 30 meter til naboskel, idet byggeriet ønskes opført med en afstand på 5 meter til skel mod nord, syd og øst, i overensstemmelse med afstandskravet til naboskel på 5 meter i den ophævede bekendtgørelse nr. 1428 af 13. december 2016 om pelsdyrfarme.

Holstebro Kommunes udvalg for Natur, Miljø og Klima har den 26. marts 2019 givet dispensation fra afstandskravet til naboskel, forudsat at bygningsmassen på matriklen indskrænkes inden for rammerne af de eksisterende bygninger fra 1987, i forhold til afstande til naboskel. Ansøgningen er herpå rettet til i henhold til de udstukne rammer, således at afstanden fra minkhaller til naboskel er henholdsvis 14,9 meter mod syd, 13 meter mod vest og 15,2 meter mod nord. Mod vest er afstandskravet uændret 14,1 meter.

Det er således den samme ansøgning, der ligger til grund for nærværende afgørelse om § 11 miljøgodkendelse, dog rettet til i henhold til 1) Ny lugtspredningsmodel, og 2) Holstebro Kommunes Natur-, Miljø- og Klimaudvalgs behandling af ansøgningen om dispensation fra afstandskrav til naboskel. Heraf følger, at den oprindelige ansøgning fra 2015 er rettet til; dyreholdet er reduceret og bygningsmassen på husdyrbruget er reduceret.

Regelgrundlaget, som nærværende afgørelse om § 11 miljøgodkendelse er behandlet i henhold til, er:

- Lovbekendtgørelse nr. 442 af 13. maj 2016 om miljøgodkendelse m.v. af husdyrbrug med de ændringer i forhold til afstandskrav som følger af lov nr. 204 af 28. februar 2017, hvorved husdyrbrugslovens § 8, stk. 1, nr. 7 er ændret.
- Bekendtgørelse nr. 1541 af 12. oktober 2015 om tilladelse og godkendelse m.v. af husdyrbrug.
- Bekendtgørelse nr. 1324 af 15. november 2016 om erhvervsmæssigt dyrehold, husdyrgødning, ensilage m.v.



Ikke teknisk resumé

Holstebro Kommune har genbehandlet en ansøgning om udvidelse af husdyrbruget på Hasselholtvej 5A, 7830 Vinderup. Husdyrbruget bliver større end 25 dyreenheder (DE) og mindre end 250 DE og er derfor omfattet af § 11 i Lov om miljøgodkendelse m.v. af husdyrbrug¹.

Sagen påbegyndtes den 25. februar 2015 ved indsendelse af ansøgning om udvidelse af minkbruget. I sagen har kommunen nu to gange truffet afgørelse om miljøgodkendelse, som begge gange er påklaget til klagenævnet af omboende. Klagenævnet har to gange ophævet kommunens afgørelse og hjemvist sagen til fornyet behandling. Den 21. december 2016 blev sagen hjemvist på grund af ny viden om lugt fra mink, og den 22. august 2018 blev sagen hjemvist på grund af, at afstand fra minkhaller til naboskel ikke overholder lovkrav om 30 meter.

I forbindelse med en lovmæssig ændring den 1. januar 2017 af reguleringen af pelsdyrfarme, blev afstandskravet til naboskel for pelsdyrhaller skærpet fra 5 meter til 30 meter. Hermed er reglerne for afstandskrav for minkbrug harmoniseret med de øvrige brug.

Miljøgodkendelsen af 13. juli 2017 er ophævet med virkning fra 1 år fra klagenævnets afgørelse, idet ansøger lovligt har opført byggeri, mens klagen afventede behandling ved klagenævnet. Dette betyder, at klagenævnet har givet en frist indtil den 22. august 2019 til at genbehandle sagen og meddele en ny miljøgodkendelse. Ansøger har opført byggeriet i forvisning om, at ansøgningen skulle genbehandles efter lovgivning på ansøgningstidspunktet i 2015, herunder afstandskravet på 5 meter til naboskel.

Miljø- og Fødevareklagenævnet har i afgørelsen bemærket, at kommunen har mulighed for at meddele dispensation fra afstandskravet til naboskel på nærmere bestemte vilkår.

Ansøger har efterfølgende indsendt den oprindelige ansøgning på ny, men hvor det ansøgte projekt er rettet til i form af et reduceret dyrehold og en reduktion i bygningsmassen. Hermed overholdes lugtgeneafstand i henhold til Miljøstyrelsens beregningsmodel for lugt, og bygningsmassen på matriklen indskrænkes inden for rammerne af de eksisterende bygninger fra 1987, i forhold til afstande til naboskel.

Projektet omfatter et reduceret byggeri og deraf følgende mindre dyrehold i forhold til den tidligere ansøgte udvidelse. Den oprindelige planlagte 2-rækkede hal længst mod øst udelades, og alle 2-rækkede haller reduceres til 33 fag. Det vil sige, at hal nr. 4 og 5 skal afkortes i begge ender. De eksisterende haller mod vest udvides ej heller mod nord. Bygningsudvidelsen fremgår af situationsplan (bilag 2). De to 6-rækkede haller mod vest indrettes med etagebure. Med det reducerede byggeri vil det ansøgte dyrehold reduceres fra 2.660 årstæver til 2.400 årstæver, mink. I den oprindelige ansøgning fra 2015 var det ansøgte dyrehold på 3.300 årstæver, mink.

¹ Lov nr. 442 af 13. maj 2016 om miljøgodkendelse m.v. af husdyrbrug.



Der gives i lovgivningen mulighed for at dispensere fra afstandskravet til naboskel, hvis det er umuligt (teknisk eller økonomisk) at placere minkhallerne andre steder, og der ikke er andre realiserbare løsningsmodeller. Da minkbrugets jordtilliggende kun består af matrikel 8c Hasselholt By, Sahl, svarende til cirka 1 hektar, vil det ikke være muligt at udvide minkbruget, med mindre der meddeles en dispensation fra afstandskravet til naboskel.

Mod vest, syd og øst er der åbne marker, mod nord er der skov. Det vurderes, at minkhallerne ikke vil medføre gener i forhold til skyggevirkning, da byggeriet er forholdsvis lavt, og da beplantningen mod syd med tiden vil vokse til. Med bestående beplantninger mod vest, nord og øst er indsigten til minkbruget sløret, både i forhold til omboende og landskabelige hensyn.

Det ansøgte, reducerede byggeri betyder, at afstandskravet til naboskel er 14,9 meter mod syd, 13 meter mod vest og 15,2 meter mod nord. Mod vest er afstandskravet uændret 14,1 meter.

Holstebro Kommunes udvalg for Natur-, Miljø- og Klima har den 26. marts 2019 besluttet, at give en dispensation fra afstandskravet til naboskel for det ansøgte, reducerede byggeri. Minkbruget overholder lovens grænseværdier for lugt, både efter det faste afstandskrav til nabobeboelser og ud fra lugtberegningen. Det vurderes, at de fastsatte vilkår til driften af minkbruget, samt eventuelt udarbejdelse af handleplan, er med til at sikre, at der ikke opstår væsentlige gener ved de ansøgte afstande til naboskel, som der er meddelt dispensation til.

Holstebro Kommune har meddelt dispensation fra skovbyggelinjen efter naturbeskyttelsesloven.

Minkbruget opfylder kravet om anvendelse af bedste tilgængelige teknik (BAT) ved tømning af gødningsrender minimum to gange ugentligt, proteinreduceret foder, halm ad libitum, og henholdsvis 40 cm brede gødningsrender i haller i det nye farmområde, og 35 cm, 37 cm og 40 cm brede gødningsrender i de minkhaller, hvor hallerne etableres som forlængelse til eksisterende minkhaller. Med anvendelsen af disse tiltag nedbringes ammoniakfordampningen.

Minkbruget og udvidelsen er vurderet i forhold til omliggende naturområder. Det er vurderet, at minkbruget ikke vil have en væsentlig negativ påvirkning af omliggende naturområder. Samlet vurderes det, at husdyrbruget kan drives uden væsentlig negativ påvirkning på miljøet eller af omgivelserne.

Der er ingen udbringningsarealer til minkbruget. Husdyrgødningen fra minkbruget afsættes til aftalearealer og/eller biogasanlæg.

Udkast til miljøgodkendelse har været i 3 ugers høring i perioden fra den 08-07-2019 til den 29-07-2019.



Meddelelse om godkendelse

Miljøgodkendelsen fastlægger de vilkår, der gælder for udvidelse af husdyrbruget.

Husdyrbruget er større end 25 DE, men under 250 DE og er derfor omfattet af § 11 i Lov om miljøgodkendelse m.v. af husdyrbrug. Holstebro Kommune er godkendelses- og tilsynsmyndighed for husdyrbrugets forhold til det eksterne miljø. Godkendelsen omfatter alle aktiviteter, der hører under husdyrbruget. Der drives ikke bivirksomhed på husdyrbruget.

På baggrund af de foreliggende oplysninger i ansøgningen og den miljøtekniske beskrivelse og vurdering, meddeler Holstebro Kommune hermed godkendelse til den ansøgte produktion af 2.400 årstæver, mink, på minkbruget, matr. nr. 8c Hasselholt by, Sahl, beliggende Hasselholtvej 5A, 7830 Vinderup.

Godkendelsen bygger på minkbrugets ansøgning, supplerende oplysninger samt kommunens konkrete vurdering, støttet af Miljøklagenævnets afgørelser og Miljøstyrelsens vejledninger og orienteringer.

På Holstebro Kommunes vegne

Kirsten Bruun Pedersen
Agronom



Miljøgodkendelsens vilkår

Generelle forhold

Dokumentation

1. Minkbruget skal etableres og drives, som det er beskrevet i ansøgningen og de supplerende oplysninger, og som det er sammenfattet i godkendelsens miljøtekniske beskrivelse og vurdering, medmindre vilkårene i denne godkendelse eller senere afgørelser foreskriver andet.
2. På tilsynsmyndighedens forlangende skal minkbruget dokumentere overholdelse af denne godkendelses vilkår. Opgørelse af følgende:
 - husdyrholdets størrelse
 - gødningsregnskab, overdragelse af husdyrgødning (skema B1)
 - foderplaner, analyser
 - affaldsregistrering og –bortskaffelse
 - driftsjournaler (jf. bilag 10),skal efter anmodning kunne fremlægges for tilsynsmyndigheden. Der skal på forlangende fremvises dokumentation herfor for de seneste fem år.

Udnyttelse af godkendelse

3. Godkendelsen bortfalder, såfremt den ikke er udnyttet inden 6 år fra godkendelsesdatoen.
4. Det ansøgte skal etableres som et samlet projekt, og delvis udnyttelse af miljøgodkendelsen kan kun ske efter afgørelse fra Holstebro Kommune.

Ansøger og ejerforhold

5. Ændringer i ejerforhold eller ændringer i, hvem der er ansvarlig for driften, skal meddeles til kommunen senest 14 dage efter at ændringen har fundet sted.

Ophør af husdyrbruget

6. Ved ophør af minkbruget skal minkhaller rengøres, og gødningsrender, fortank med rørsystemer samt møddingsplads/container tømmes. Eventuelle oplag af olier, sprøjtemidler, kemikalier etc. skal bortskaffes til godkendt modtager.
7. Alle driftsbygninger og anlæg på matr. nr. 8c Hasselholt by, Sahl, skal fjernes, når der ikke længere drives minkbrug på ejendommen, jf. deklARATION af 05.05.1987. Materialet skal bortskaffes til genanvendelse eller lignende. Omkostninger i forbindelse hermed påhviler minkbruget.



Husdyrbrugets anlæg

Det ansøgte husdyrhold

8. Minkbruget har per planår (01/08-31/07) maksimalt godkendelse til følgende dyrehold:

Staldnavn	Dyreart/type	Antal	DE	Staldsystem
Eksisterende lukket 6-rk. minkhal forlænget	Mink, årstæver	700	24,14	Gødningsrende minimum 37 cm Minimum 2 x ugentlig tømning Max. 31 % protein i OE (foder uge 30-47) Halm ad libitum
Eksisterende lukket 6-rk. minkhal forlænget	Mink, årstæver	700	24,14	Gødningsrende minimum 40 cm Minimum 2 x ugentlig tømning Max. 31 % protein i OE (foder uge 30-47) Halm ad libitum
Eksisterende åben 2-rk. minkhal forlænget	Mink, årstæver	125	4,31	Gødningsrende minimum 35 cm Minimum 2 x ugentlig tømning Max. 31 % protein i OE (foder uge 30-47) Halm ad libitum
Ny 2-rk. åben hal	Mink, årstæver	125	4,31	Gødningsrende minimum 40 cm Minimum 2 x ugentlig tømning Max. 31 % protein i OE (foder uge 30-47) Halm ad libitum
Ny 2-rk. åben hal	Mink, årstæver	125	4,31	Gødningsrende minimum 40 cm Minimum 2 x ugentlig tømning Max. 31 % protein i OE (foder uge 30-47) Halm ad libitum
Ny 2-rk. åben hal	Mink, årstæver	125	4,31	Gødningsrende minimum 40 cm Minimum 2 x ugentlig tømning Max. 31 % protein i OE (foder uge 30-47) Halm ad libitum
Ny 2-rk. åben hal	Mink, årstæver	125	4,31	Gødningsrende minimum 40 cm Minimum 2 x ugentlig tømning Max. 31 % protein i OE (foder uge 30-47) Halm ad libitum
Ny 2-rk. åben hal	Mink, årstæver	125	4,31	Gødningsrende minimum 40 cm Minimum 2 x ugentlig tømning Max. 31 % protein i OE (foder uge 30-47) Halm ad libitum
Ny 2-rk. åben hal	Mink, årstæver	125	4,31	Gødningsrende minimum 40 cm Minimum 2 x ugentlig tømning Max. 31 % protein i OE (foder uge 30-47) Halm ad libitum
Ny 2-rk. åben hal	Mink, årstæver	125	4,31	Gødningsrende minimum 40 cm Minimum 2 x ugentlig tømning Max. 31 % protein i OE (foder uge 30-47) Halm ad libitum
I ALT		2.400	82,76	

Den godkendte produktion gælder antallet af årstæver, ikke antallet af dyreenheder.

Dyreholdet skal etableres i de staldanlæg, der er angivet som ansøgt i skema 3.

Dyreholdet skal opgøres for hvert planår og der skal føres journal over antal parrede tæver per 20. marts hvert år.



Stalde

9. Gødningsrenderne skal være minimum 40 cm brede i de nye minkhaller i det nye farmområde, og hvor minkhallerne etableres som forlængelse af eksisterende haller skal gødningsrenderne være minimum 35 cm, 37 cm og 40 cm brede (skema 3 ovenfor).
10. Alle gødningsrender på minkbruget skal tømmes mindst to gange om ugen. Der må forløbe højst fire døgn mellem to tømninger. Der skal føres logbog med angivelse af datoer og tidspunkter for tømningerne. I perioder med længerevarende hård frost kan tømning undlades.
11. Minkene skal have adgang til halm ad libitum. Ud over trådnettet må der ikke være foranstaltninger, der hindrer dyrenes adgang til halmen.

Rengøring af staldanlæg

12. Der skal til stadighed opretholdes en god staldhygiejne, herunder sikre at bure og minkhaller holdes tørre, samt at bure, minkhaller og fodringsanlæg holdes rene.
13. Fodervogne og foderrekvisitter skal omhyggeligt rengøres hver dag efter brug. Rengøringen skal foretages på en plads, hvor restvandet opsamles, og hvor der ikke er risiko for, at restvandet kan give anledning til punktkildeforurening.

Håndtering og opbevaring af flydende husdyrgødning

14. Såfremt Holstebro Kommune skønner, at der opstår risiko for spild fra påfyldning af gyllevogne og lignende, kan der stilles krav om, at påfyldning og lignende skal foregå på en plads med afløb til opsamlingsbeholder for flydende husdyrgødning.

Opbevaring af dybstrøelse og fast husdyrgødning

15. Dybstrøelse (halmstrøelse, gødnings- og foderrester), der opsamles fra minkhallerne, skal opbevares overdækket i godkendt opbevaringsanlæg eller udbringes direkte på udbringningsarealer i overensstemmelse med gældende regler.

Forurening og gener fra husdyrbrugets anlæg

Transport

16. Transport til og fra minkbruget skal, af hensyn til støj- og støvgener, foregå ved hensynsfuld kørsel. Det skal tilstræbes, at transport til og fra minkbruget foregår på hverdage fra klokken 7.00 til 18.00. Sæsonbetonet transport, i forbindelse med eksempelvis transport af husdyrgødning og halmleverancer, kan dog foregå uden for almindelig arbejdstid og i weekender, men skal søges begrænset. Eksterne transportere, såsom foderleverancer, er ikke omfattet af vilkåret.



Støj

17. Støjbidraget fra minkhallerne, sammenlagt med bidraget fra minkbrugets øvrige aktiviteter - målt udendørs - til det ækvivalente, korrigerede støjniveau målt i dB(A), må ved nabobeboelse* ikke overstige nedenfor anførte værdier.

Mandag-fredag kl. 7-18 (8 timer) Lørdag kl. 7-14 (7 timer)	Alle dage kl. 18-22 (1 time) Lørdag kl. 14-18 (4 timer) Søn- og helligdag kl. 7-18 (8 timer)	Alle dage kl. 22-7 (½ time)	Alle dage kl. 22-7 Maksimal værdi
55 dB(A)	45 dB(A)	40 dB(A)	55 dB(A)

*) Ved nabobeboelse defineres som opholdsarealer ved nærmeste nabo. Ved tvivlsspørgsmål er det tilsynsmyndigheden, der definerer, hvor støjgrænsen gælder. Støjbidraget (bortset fra maksimalværdien) måles som det ækvivalente, konstante, korrigerede støjniveau i dB(A) (re. 20 µPa). Tidsintervallerne i parenteserne angiver midlingstiden inden for den pågældende periode.

Restvand

18. Befæstede arealer omkring minkbrugets bygninger skal altid holdes rene for affald, foderrester, gødningsspild m.v., således at der ikke er risiko for udvaskning af organisk materiale og næringsstoffer til vandløb, grøfter og dræn ved overfladeafstrømning.

Fluer

19. Der skal føres logbog med angivelse af dato, samt metoder og midler til at forebygge og bekæmpe fluer, jf. retningslinjer for fluebekæmpelse på pelsdyrfarme, udgivet af Aarhus Universitet.

Handleplaner ved uforudsete gener

20. Hvis Holstebro Kommune vurderer, at eventuelle klager om støj-, lugt-, flue-, støv-, lysgener og/eller gener fra fuglevildt er væsentlige og større, end der forventes i miljøvurderingen, skal husdyrbruget udarbejde en handleplan og eftervise at de stillede krav er overholdt. Handleplanen skal godkendes af Holstebro Kommune.

Er kravene ikke overholdt kan kommunen kræve, at der skal indgives og gennemføres et projekt for afhjælpende foranstaltninger. Alle udgifter i forbindelse med et sådant projekt afholdes af minkbruget.

Driftsforstyrrelser eller uheld

21. Beredskabsplanen skal være kendt af alle personer, der arbejder på minkbruget og skal ophænges synligt, hvor den er let at komme til. Beredskabsplanen skal løbende og minimum én gang årligt opdateres. Seneste dato for opdatering skal fremgå af beredskabsplan.



Miljø- og ressourcestyring

22. Minkbruget skal minimum en gang årligt føre journal/opgørelse over forbrug af el, vand og brændstof, samt andre relevante ressourcer (bilag 10).
23. Minkbruget skal arbejde på at nedbringe ressourceforbruget og affaldsmængden samt udledning af forurenende stoffer til omgivelserne, så der på en økonomisk forsvarlig måde opnås en reduktion i miljøbelastningen.
24. Minkbruget skal i forbindelse med tilsyn redegøre for muligheden for at indføre renere teknologi i form af ændrede råvarer, nyt materiel, ny management eller besparelser på materialer og ressourcer, som kan nedsætte miljøbelastningen. Følgende områder forventes at indgå i redegørelsen:
- Metoder/management til reducere af fordampningen af kvælstof fra minkhaller og opbevaringsanlæg.
 - Tiltag til reducere af kvælstofudledning og fosforoverskud.
 - Redegørelse for ressourceforbrug og tiltag til minimering heraf.
 - Reparations- og vedligeholdelsesplaner.
 - Affaldsreducerende tiltag.
25. Der skal foretages en energigennemgang, såfremt det årlige energiforbrug overstiger 15 kWh per årstæve på minkbruget. En energifaglig konsulent skal gennemgå minkbruget med det formål at sikre, at lønsomme ressourcebesparende teknologier indføres på minkbruget. Gennemgangen skal som minimum indeholde en beskrivelse og vurdering af de aktuelle forhold samt mulighederne for indførelse af energibesparende teknologi vedrørende belysning, køle- og fryseanlæg, maskinel, automatik og lignende samt heraf afledte forhold. Som udgangspunkt skal 5-års lønsomme teknologier indføres. Kontrolrapport skal fremsendes til Holstebro Kommune.



Offentliggørelse og generelle forhold

Klagevejledning

Ansøger, klageberettigede myndigheder og organisationer samt enhver, der har en væsentlig individuel interesse i sagens udfald kan klage over afgørelsen til Miljø- og Fødevarerklagenævnet.

Fristen for at klage over afgørelsen er den 29-08-2019.

Klagen skal sendes digitalt via [klageportalen](#). Du kan logge ind med NemID. Det koster et gebyr at få behandlet klagen.

Aktindsigt

Vi gør opmærksom på, at du har ret til aktindsigt i sagen. Du kan få aktindsigt ved at henvende dig til Holstebro Kommune, teknik.miljoe@holstebro.dk.

Søgsmål

Afgørelsen kan prøves ved domstolene. Dette forudsætter, at sagen er indbragt for domstolene senest 6 måneder efter, at afgørelsen er truffet.

Fritagelse for brug af klageportal

Det er muligt at blive fritaget for at bruge Klageportalen, hvis der foreligger særlige omstændigheder. Fremsend anmodningen til Holstebro Kommune, der sender anmodningen videre til klagenævnet, som træffer afgørelse om fritagelse.

Offentliggørelse

Afgørelsen sendes til:

- Bjarne Bech Thomsen, Bakken 4, 7500 Holstebro (ansøger).

Orientering om meddelelse af miljøgodkendelse er sendt til:

- Ansøgers rådgiver Henrik Bækgaard, København Rådgivning, e-mail: hbk@kopenhagenfur.com
- Alle sagens parter inden for 583 meter fra husdyrbrugets lugtcentrum (lugtkonsekvenszone)
- Naboer, der matrikulært grænser op til husdyrbruget
- GADE I/S POUL HENNING GADE MARGRETHE GADE, Villemoesvej 4, 7560 Hjern, CVR: 18464039, P-nr.: 1003448435 (modtager/opbevarer husdyrgødning)
- Struer Kommune, Plan og Miljø, Østergade 13, 7600 Struer (høringspart)
- Danmarks Naturfredningsforening, CVR: 60804214, P-nr.: 1002121278 (Interesseorganisation)
- Styrelsen for patientsikkerhed, CVR: 37105562, P-nr.: 1020753931 (Myndighed)
- Danmarks Fiskeriforening Producent Organisation, CVR: 45812510, P-nr.: 1001874009 (Interesseorganisation)
- Danmarks Sportsfiskerforbund, v/ Gunnar H. Pedersen, Ove Krarupsvej 17, 6990 Ulfborg (Interesseorganisation)



- Danmarks Sportsfiskerforbund, CVR: 37099015, P-nr.: 1001751945 (Interesseorganisation)
- FERSKVANDSFISKERIFORENINGEN FOR DANMARK, CVR: 25145615, P-nr.: 1004659823 (Interesseorganisation)
- Nissum Fjord Fritidsfiskerforening v/ Jens Ole Nielsen, Hagevej 14, 6990 Ulfborg (Interesseorganisation)
- Dansk Ornitologisk Forening, CVR: 54752415, P-nr.: 1001712827 (Interesseorganisation)
- Dansk Ornitologisk Forening - Vestjylland, CVR: 29287112, P-nr.: 1011976545 (Interesseorganisation)
- Det Økologiske Råd, CVR: 15428376, P-nr.: 1000921784 (Interesseorganisation)
- De Kulturhistoriske Museer i Holstebro Kommune, CVR: 34744866, P-nr.: 1018099531 (Myndighed)
- Kulturstyrelsen, CVR: 26489865, P-nr.: 1008973780 (Myndighed)
- De Kulturhistoriske Museer i Holstebro Kommune, CVR: CVR: 29287112, P-nr.: 1011976545 (Interesseorganisation).

Matrikulære naboer samt beboere og ejere af beboelsesejendomme og virksomheder inden for lugtkonsekvenszone på 583 meter (målt fra lugtcentrum) er hørt.

I perioden 08-07-2019 til 29-07-2019 har udkast til afgørelse været sendt i nabohearing hos nedenstående:

- Ansøgers rådgiver Henrik Bækgaard, København Rådgivning, e-mail: hbk@kopenhagenfur.com
- Alle sagens parter inden for 583 meter fra husdyrbrugets lugtcentrum (lugtkonsekvenszone)
- Naboer, der matrikulært grænser op til husdyrbruget
- GADE I/S POUL HENNING GADE MARGRETHE GADE, Villemoesvej 4, 7560 Hjerm, CVR: 18464039, P-nr.: 1003448435 (modtager/opbevarer husdyrgødning)
- Struer Kommune, Plan og Miljø, Østergade 13, 7600 Struer (høringspart).

Matrikulære naboer samt beboere og ejere af beboelsesejendomme og virksomheder inden for lugtkonsekvenszone på 583 meter (målt fra lugtcentrum) er hørt.

I 3 ugers nabohearingen er der indkommet høringssvar fra følgende:

- Hasselholtvej 3, 7830 Vinderup (lugtkonsekvenszone)
- Hasselholtvej 5, 7830 Vinderup (lugtkonsekvenszone)
- Hasselholtvej 6, 7830 Vinderup (lugtkonsekvenszone)
- Hasselholtvej 7, 7830 Vinderup (lugtkonsekvenszone)
- Hasselholtvej 13, 7830 Vinderup (lugtkonsekvenszone)
- Hasselholtvej 15, 7830 Vinderup (lugtkonsekvenszone).

Høringssvar er gengivet i bilag 11 sammen med kommunens bemærkninger hertil.



Udnyttelse af godkendelsen

Godkendelsen bortfalder, hvis den ikke er udnyttet inden 6 år fra meddelelse af godkendelsen.

Husdyrbruget er omfattet af reglerne om kontinuitetsbrud.

Oplysninger om grundlag for miljøgodkendelsen

Godkendelsens vilkår er meddelt med baggrund i kommunens vurderinger og blandt andre følgende af Miljøstyrelsens vejledninger og orienteringer:

- Vejledning nr. 2/2001 Luftvejledningen
- Vejledning nr. 5/1984 Ekstern støj fra virksomheder
- Vejledning nr. 6/1984 Måling af ekstern støj fra virksomheder
- Vejledning nr. 4/1997 om godkendelse af husdyrbrug
- Vejledning nr. 1/2005 om rotter
- Miljøcenter Fyn/Trekantområdets "Vejledende retningslinjer for vurdering af lugt og begrænsning af gener fra stalde". 2. udgave udarbejdet maj 2002
- IPPC Reference Document on Best Available Techniques for Intensive Rearing of Poultry and Pigs, juli 2003
- Skadedyrslaboratoriet: Retningslinjer for fluebekæmpelse på gårde med husdyr
- Vejledning om tilladelse og miljøgodkendelse m.v. af husdyrbrug.

Ud over vilkårene i nærværende miljøgodkendelse er husdyrbruget underlagt bestemmelserne i gældende love og forordninger – hvis disse regler er skærpede i forhold til vilkårene i denne godkendelse.

Husdyrbruget har pligt til at kende og overholde gældende lovgivning, samt eventuelle revisioner og ændringer i den gældende lovgivning. Gældende love og regler kan blandt andet findes på www.retsinfo.dk.



Miljøteknisk beskrivelse og vurdering

Generelle forhold

Den miljøtekniske beskrivelse er fra den fremsendte ansøgning, herunder fremsendte supplerende oplysninger. Den miljøtekniske vurdering er Holstebro Kommunes redegørelse for, og vurdering af, om forudsætningerne for at meddele miljøgodkendelsen er opfyldt. Det vil sige at godkendelsen er ledsaget af sådanne vilkår, at risikoen for forurening eller ikke-uvæsentlige gener for omgivelserne begrænses.

Godkendelsesmyndigheden kan meddele miljøgodkendelse efter lovens § 11, hvis den finder det godtgjort, at husdyrbruget

- har truffet de nødvendige foranstaltninger til at forebygge og begrænse forurening ved anvendelse af den bedste tilgængelige teknik, og
- i øvrigt kan drives på stedet uden at påvirke omgivelserne på en måde, som er uforenelig med hensynet til omgivelserne.

Ved vurderingen af, om husdyrbruget har truffet de nødvendige foranstaltninger til at forebygge og begrænse forureningen, skal det sikres, at husdyrbruget indrettes og drives på en sådan måde,

- at beskyttelsen af jord, grundvand, overfladevand og natur med dens bestande af vilde planter og dyr og deres levesteder, herunder områder, der er beskyttet mod tilstandsændringer eller fredet, udpeget som internationalt naturbeskyttelsesområde eller udpeget som særlig sårbart over for næringsstofpåvirkning, finder sted,
- at der er truffet de nødvendige foranstaltninger til begrænsning af eventuelle gener for naboer (lugt-, støj-, støv-, flue- og lysgener, affaldsproduktion m.v.),
- at hensynet til de landskabelige værdier er varetaget,
- at energi- og råvareforbruget udnyttes mest effektivt,
- at mulighederne for at substituere særligt skadelige eller betænkelige stoffer med mindre skadelige eller betænkelige stoffer er udnyttet,
- at produktionsprocesserne er optimeret i det omfang, det er muligt,
- at affaldsfrembringelse undgås, og hvor dette ikke kan lade sig gøre, at mulighederne for genanvendelse og recirkulation er udnyttet,
- at til- og frakørsel til husdyrbruget vil kunne ske uden væsentlige miljømæssige gener for omboende.

Nedenstående vil bedriftens aktiviteter blive vurderet i henhold til ovenstående i det omfang, det er relevant.

Ansøger og ejerforhold

Bjarne Bech Thomsen ejer og driver minkbruget på Hasselholtvej 5A, 7830 Vinderup, under CVR nr. 30767497. Minkbruget drives som et selvstændigt husdyrbrug uden nogen form for samdrift med andre ejendomme, herunder andre ejede ejendomme.



Den drifts- og miljøansvarlige på minkbruget er Bjarne Bech Thomsen. Den drifts- og miljøansvarlige har pligt til at informere personer og virksomheder, der arbejder på minkbruget om godkendelsens vilkår for den del af driften, som de arbejder med.

Der stilles vilkår om, at hvis der sker ændringer af ejerforhold, eller hvem der er ansvarlig for minkbruget, skal dette meddeles til Holstebro Kommune inden for 14 dage.

Lokalisering og planmæssige forhold

Minkbruget ligger cirka 700 meter nordøst for Vinderup byzone. Minkbrugets beliggenhed fremgår af bilag 1 og 3. Minkbrugets lokalisering og planmæssige forhold er fremstillet i skema 1 nedenfor.

Zonestatus: Minkbruget er beliggende i landzone.
Lokalplan: Der er ikke udarbejdet lokalplan for landzoneområdet.
Kommuneplan: Minkbruget er delvist beliggende i et område udpeget som skovrejsningsområde.

Skema 1. Lokalisering og planmæssige forhold.

Afstand fra minkhaller og lignende til nærmeste nabo, byzone m.v.	Afstand
Nærmeste nabo – krav 100 meter fra minkhaller og 50 meter fra gødningsopbevaringsanlæg	
- eksisterende minkhaller til Hasselholtvej 7 (uden landbrugspligt)	160 m
- nye minkhaller til Hasselholtvej 7 (uden landbrugspligt)	143 m
- eksisterende fortank til Hasselholtvej 7 (uden landbrugspligt)	210 m
Eksisterende eller, ifølge kommuneplanens rammedel, fremtidigt byzone- eller sommerhusområde - krav 200 meter	
- eksisterende minkhaller til Vinderup byzone	715 m
Område i landzone, der i lokalplan er udlagt til boligformål, blandet bolig og erhverv eller til offentlige formål med henblik på beboelse, institutioner, rekreative formål og lignende - krav 200 meter	
- eksisterende minkhaller til nyt boligområde (udvidelse af Vinderup byzone)	715 m
En beboelsesbygning på en ejendom uden landbrugspligt, der ligger i en samlet bebyggelse i landzone, og som har en anden ejer end driftsherren - vurdering indenfor 300 meter	
- eksisterende minkhaller til Skivevej 16, 7830 Vinderup	1.075 m

Afstand fra hele anlægget til nærmeste naturområder	Afstand
Kategori 1 natur - ammoniakfølsomme naturtyper beliggende inden for internationale naturbeskyttelsesområder (krav 10 m) - § 3-mose	2,8 km
Kategori 2 natur - ammoniakfølsomme naturtyper, jf. stk. 2, beliggende uden for internationale naturbeskyttelsesområder (krav 10 m) - § 3-hede	2,5 km

Afstand fra nyanlæg til	Afstand
Ikke almene vandforsyningsanlæg (krav 25 m)	
- nye minkhaller	590 m
Almene vandforsyningsanlæg (krav 50 m)	
- nye minkhaller	155 m
Vandløb, grøft, dræn og søer >100 m ² (krav 15 m)	
- nye minkhaller til dræn	42 m
Offentlig vej og privat fællesvej (krav 15 m)	



Afstand fra nyanlæg til	Afstand
- nye minkhaller til offentlig vej	303 m
Levnedsmiddelvirksomhed (krav 25 m) - nye minkhaller	4 km
Beboelse på samme ejendom (krav 15 m)	---
Naboskel (krav 30 m) *)	
- nye minkhaller (og eksisterende minkhaller) mod syd	14,9 m
- nye minkhaller (og eksisterende minkhaller) mod øst	13 m
- nye minkhaller (og eksisterende minkhaller) mod nord	15,2 m
- eksisterende minkhaller (uændret, men der indsættes etagebure) mod vest	14,1 m

*) Vurdering nedenfor.

Afstand fra minkhaller til naboskel

Holstebro Kommunes udvalg for Natur-, Miljø- og Klima har den 26. marts 2019 besluttet at give en dispensation fra afstandskravet på 30 meter til naboskel for det ansøgte, reducerede byggeri. Minkhaller på minkbruget skal overholde følgende minimumsafstande til naboskel: 14,9 meter mod syd, 13 meter mod øst, 15,2 meter mod nord og 14,1 meter til naboskel mod vest. Dispensationen er givet efter husdyrbrugsloven § 9, stk. 3 og husdyrgødningsbekendtgørelsen § 6, stk. 5.

Ansøgningen om udvidelse af minkbruget er første gang indsendt til kommunen den 25. februar 2015. Kommunens afgørelse om miljøgodkendelse er påklaget til klagenævnet af omboende i nabolaget ad to gange. Senest har Miljø- og Fødevarerklagenævnet bemærket, at kommunen har mulighed for at meddele dispensation fra afstandskravet til naboskel. I forbindelse med en lovmæssig ændring den 1. januar 2017, af reguleringen af pelsdyrfarme, blev afstandskravet til naboskel for pelsdyrhaler skærpet fra 5 meter til 30 meter. Hermed er reglerne for afstandskrav for minkbrug harmoniseret med de øvrige brug.

Ansøger har efterfølgende indsendt en kopi af den oprindelige ansøgning, men hvor projektet er tilpasset i form af et reduceret dyrehold og en reduktion i bygningsmassen. Der søges om følgende afstande til naboskel: 14,9 meter til skel mod syd, 13 meter til skel mod øst, 15,2 meter til skel mod nord og uændret 14,1 meter til skellet mod vest. Afstandene fremgår af situationsplanen (bilag 2). Afstandene til naboskel mod nord og syd er således i overensstemmelse med afstanden til naboskel for den eksisterende 6-rækkede minkhal længst mod vest.

Der gives i lovgivningen mulighed for at dispensere fra afstandskravet til naboskel, hvis det er umuligt (teknisk eller økonomisk) at placere minkhallerne andre steder, og der ikke er andre realiserbare løsningsmodeller. Da minkbrugets jordtilliggende kun består af matrikel 8c Hasselholt By, Sahl, svarende til cirka 1 hektar, vil det ikke være muligt at udvide minkbruget, med mindre der gives en dispensation fra afstandskravet til naboskel.

Mod vest, syd og øst er der åbne marker, mod nord er der skov. Det vurderes, at minkhallerne ikke vil medføre gener i forhold til skyggevirkning, da byggeriet er forholdsvist lavt, og da beplantningen mod syd med tiden vil vokse til. Med bestående



beplantninger mod vest, nord og øst er indsigt til minkbruget sløret, både i forhold til omboende og landskabelige hensyn.

Ansøger råder ikke over beplantningen mod nord og mod øst, da denne er etableret på nabomatriklen. Hvis denne beplantning fjernes, er der tale om en ny situation. Ansøger kan enten blive nødt til at etablere beplantning på egen matrikel, eller kommunen kan, efter konkret vurdering, dispensere helt eller delvist fra kravet om beplantning, såfremt der ikke er synlig indsigt til åbne haller på et pelsdyrbrug.

Der er ikke længere krav om et 3-rækket læhegn, men om et beplantningsbælte, og kun omkring åbne pelsdyrhaller. Et beplantningsbælte kan eksempelvis være en vekslen mellem træer og buske i en enkelt række, der kræver et areal på cirka 2 meters bredde. Hvis al beplantning fjernes mod nord og øst (af matrikelejere), må ansøger derpå reducere udstrækningen af sit byggeri, så der kan blive plads til et beplantningsbælte mod øst og mod nord. Det ansøgte antal årstæver vil dog fortsat kunne være det samme (reduceret til 2.400 årstæver, mink), da anlægget så blot i stedet indrettes med flere etagebure, som erstatning for det antal fag (byggeri), der eventuelt ville skulle udgå. Der skal forinden søges om en sådan ændring af projektet.

Minkbruget overholder lovens grænseværdier for lugt, både efter det faste afstands-krav til nabobeboelser og ud fra lugtberegningen i husdyrgodkendelse.dk. Der er fastsat vilkår om, at minkbruget og dets omgivelser skal renholdes, således at lugt-, støv- og fluegener begrænses mest muligt. Herudover er der fastsat vilkår om journal over fluebekæmpelsen, samt at kommunen kan kræve udarbejdelse af handleplan og afhjælpende foranstaltninger, hvis kravene ikke er overholdt.

Samlet vurdering

Det vurderes, at minkbruget opfylder afstandskravene i:

- Lovbekendtgørelse nr. 442 af 13. maj 2016 om miljøgodkendelse m.v. af husdyrbrug med de ændringer i forhold til afstandskrav som følger af lov nr. 204 af 28. februar 2017, hvorved husdyrbrugslovens § 8, stk. 1, nr. 7 er ændret.
- Bekendtgørelse nr. 1541 af 12. oktober 2015 om tilladelse og godkendelse m.v. af husdyrbrug.
- Bekendtgørelse nr. 1324 af 15. november 2016 om erhvervsmæssigt dyrehold, husdyrgødning, ensilage m.v.

I forhold til afstandskrav til naboskel har kommunen dispenseret fra kravet på 30 meter til naboskel. Næromgivelserne, der støder op til minkbrugets parcel, er landbrugsarealer (åbne marker på tre af siderne og tilplantet med skov mod nord), og det vurderes, at hallerne ikke vil udgøre en gene for omgivelserne, selvom de opføres nærmere på naboskel end de 30 meter. Der er fastsat en række vilkår til minkbrugets indretning og drift; rengøring og renholdelse, der blandt andet reducerer lugt- og fluegener, maksimalt antal årstæver i hver hal samt staldsystem (rendebredde, tømningshyppighed, proteinindhold i foder og halm ad libitum) samt støj.



Der er ikke stillet yderligere vilkår om fjernelse af anlæg inden for de 30 meter til naboskel, da der allerede foreligger en deklaration om fjernelse af alle driftsbygninger og anlæg på matriklen, når der ikke længere drives minkbrug på matriklen.

Holstebro Kommune vurderer, at de fastsatte vilkår til driften af minkbruget, samt eventuelt udarbejdelse af handleplan, er tilstrækkelige til at sikre, at der ikke opstår væsentlige gener fra minkbruget, med de ansøgte afstande til naboskel, som der er meddelt dispensation til.

Det vurderes, at minkbrugets drift ikke medfører nærliggende risiko for forurening, eller væsentlige gener, med den ansøgte afstand til naboskel.

Landskabelige og kulturhistoriske områder

Det eksisterende minkbrug består af 2 stk. 6-rækkede (rk) lukkede minkhaller og 4 stk. 2-rk. minkhaller, hvoraf de to fremstår som én lang hal (hal. nr. 3, sammenbygget), svarende til i alt 2.184 m² bebygget areal. Der er en eksisterende fortank på 99 m³. Situationsplan fremgår af bilag 2.

I forbindelse med udvidelsen etableres 7 stk. 2-rk, åbne minkhaller, svarende til cirka 2.000 m² bebygget areal (hal nr. 4-10, bilag 2). Minkhallerne etableres øst for – og i tilknytning til de eksisterende minkhaller. Hal nr. 4 og 5 afkortes mod nord og mod syd, som vist på bilag 2. 2 stk. 2-rk minkhaller fjernes og i stedet etableres en ny 6-rk, lukket minkhal i forlængelse af eksisterende 6-rk lukket minkhal, svarende til 527 m² (hal nr. 2). Den eksisterende 2-rk. minkhal forlænges mod nord, svarende til etablering af yderligere cirka 20 m² (hal nr. 3). Der etableres nye minkhaller svarende til et bebygget areal på i alt 2.547 m². Eksisterende og ansøgt byggeri fremgår af bilag 2.

Alle minkhaller er opført i grå nuancer, med eternittag. De åbne minkhaller har gavle af træ. De nye minkhaller og forlængelserne af de eksisterende minkhaller opføres i samme materialer og farver som eksisterende minkhaller.

Vurdering i forhold til anlægget

Minkbruget ligger i et skovrejsningsområde cirka 880 meter øst for Vinderup by og 75 meter syd for jernbanen, i et område med stedbetegnelsen Hverremose.

Området er beskrevet i Holstebro Kommunes landskabskarakteranalyse som følger: *"Landskabet ved Hverremose kan betragtes som et "overgangslandskab" mellem bakkelandskabet mod syd, det plantageprægede landskab mod øst og det mere flade landbrugslandskab mod nord og vest. Det kommer til udtryk ved, at landskabet her er mere bakket og i højere grad præget af mindre plantager og moser, og generelt har en mere ekstensiv karakter, der adskiller det fra det øvrige karakterområde. Områdets mange små plantager og landskabets kuperede terræn giver landskabet en let sammensat og lukket karakter. Udsigterne på tværs af landskabet er derfor mange steder indrammet af skovbryn, enten omkring en lukket og "intens" land-*



skabsoplevelse eller i mere vidtrækkende udsigter, hvor plantagerne danner baggrundskulisse. Landskabet opleves generelt uforstyrret og uden væsentlig visuel relation til de omgivende landskaber.

Landskabet er generelt karakteriseret ved en middel skala. Det betyder, at landskabet som udgangspunkt er sårbart overfor nyt landbrugsbyggeri, som overstiger en middelstor skala. Større landbrugsbyggeri bør placeres i tilknytning til eksisterende bygninger, være af en lav karakter og der skal foretages en landskabelig tilpasning, for eksempel ved supplerende beplantning, der kan understøtte landskabets hegnsstruktur og samtidig skærme bygningerne af.”

Minkbruget udvides væsentligt med i alt 2.547 m² i 2-rk. og 6-rk. minkhaller (bilag 2). Hallerne opføres i en højde på henholdsvis 3 meter og maksimalt 4,5 meter. Minkbruget er omgivet af beplantning og læhegn på tre sider mod vest, nord og øst. Mod syd, mod Hasselholtvej, falder terrænet en smule. I efteråret 2017 er der etableret et 3-rækket beplantningsbælte langs sydsiden, således at den sydlige side også er inddækket. Det forholdsvis lave byggeri vil være minimalt synligt i landskabet, i takt med at beplantningsbæltet vokser til. Med beplantningen omkring, vil det visuelt indgå som en del af den mindre skovbeplantning nord for minkbruget. Holstebro Kommune vurderer, at minkbruget vil få minimal indvirkning på landskabet i området, når den skærmende beplantning syd for minkbruget er vokset til. Holstebro Kommune har forinden godkendt beplantningsplanen.

Vurdering i forhold til skovbyggelinjen

Minkbrugets eksisterende minkhaller og hovedparten af de ansøgte minkhaller ligger inden for skovbyggelinjen (bilag 8). Holstebro Kommune har meddelt dispensation fra skovbyggelinjen jf. § 17, stk. 1 i Lov om naturbeskyttelse, nr. 9 af 3. januar 1992, jf. lovbekendtgørelse nr. 1122 af 3. september 2018. Afgørelsen er dateret den 31-07-2019.

Holstebro Kommune har i afgørelsen lagt vægt på, at bygningerne er erhvervsmæssigt nødvendige for minkbruget og at de opføres i tilknytning til og øst for eksisterende bebyggelse på minkbruget – skovbrynet, der skal beskyttes, ligger vest for minkbruget (bilag 8). Der er etableret slørende beplantning omkring minkbruget over mod skovbrynet, og der er flere læhegn i området. Kommunen vurderer, at minkbruget ikke vil skæmme skovbrynet efter udvidelsen.

Ophør af husdyrbruget

Ved overdragelse eller ophør af minkbrugets aktiviteter skal tilsynsmyndigheden orienteres inden for 14 dage.

Ved minkbrugets ophør skal der udføres følgende forureningsbegrænsende foranstaltninger:



- Alle minkhaller skal tømmes for husdyrgødning og oprensningmateriale/dybstrøelse, der bortskaffes efter regler om udbringning af husdyrgødning, hvorefter hallerne rengøres.
- Gyllesystemet, fortank med rørsystemer, gødningsrender m.v., skal tømmes og rengøres.
- Alle olietanke skal tømmes.
- Restkemikalier, sprøjtemidler, olieaffald, medicinaffald m.v. skal bortskaffes i henhold til Holstebro Kommunes affaldsregulativer.

Der stilles vilkår til sikring af, at der ved eventuelt ophør af produktionen ikke sker forurening af natur og miljø.

I henhold til tinglyst deklaration af 05.05.1987, på matr. nr. 8c Hasselholt by, Sahl, skal alle bygninger og anlæg, der opføres til minkbrugets drift, fjernes, når der ikke længere drives minkbrug på ejendommen. Endvidere skal arealet behandles således, at det igen kan drives jordbrugsmæssigt, når der ikke længere drives minkbrug på ejendommen. Omkostninger i forbindelse hermed påhviler minkbruget. Der stilles vilkår om, at de nye minkhaller ligeledes omfattes af krav om fjernelse.

Husdyrbrugets anlæg

Det ansøgte husdyrhold

Minkbruget drives med en produktionsstørrelse som opstillet i skema 2 og i de staldsystemer, der er angivet nedenfor i skema 3.

Skema 2. Produktionsstørrelse.

Dyreart og dyretype	Tilladt produktion		Ansøgt produktion	
	Antal	DE	Antal	DE
Mink, årstæver	600	20,69	2.400	82,76
I alt		20,69		82,76

Produktionsniveau

Minkproduktion foregår som batchproduktion med en årlig cyklus, der starter med parring, typisk i marts. Derefter fødes hvalpene typisk i slutningen af april/starten af maj, og pelsningen foregår typisk i november/december. Derfor er der langt flere dyr på minkbruget i slutningen af året, hvor der forbruges mere foder og produceres mere husdyrgødning m.v. end i starten af året. Avlsdyrene tages fra én gang om året. Dette foregår i sensommeren i forbindelse med livdyrsorteringen, hvor minkene til næste års avl vælges. Typisk vil udvidelsen foregå over flere sæsoner indtil det godkendte dyrehold er nået.

Der stilles vilkår om, at der maksimalt må produceres det ansøgte dyrehold som beskrevet i skema 2 inden for hvert planår (1. august-31. juli). Dyreholdet skal opgøres årligt, og registreres i driftsjournal (bilag 10) eller tilsvarende egenkontrolordning.



Stalde

Udvidelsen af dyreholdet fremgår af skema 3, hvor antallet af dyr i nudrift og ansøgt drift samt staldsystem og BAT-niveau fremgår.

Staldafsnit og nyanlæg fremgår af situationsplan (bilag 2).

Skema 3. Husdyrholdets sammensætning i relation til dyretyper, antal, staldsystem og BAT-niveau.

StaldID og staldafsnit	Dyreart/type	Nudrift		Ansøgt drift		Staldsystem og BAT-niveau
		Antal	DE	Antal	DE	
Eksisterende lukket 6-rk. hal	Mink, årstæver	236	8,14	0	0,00	37 cm gødningsrender 1 x ugentlig tømning Max. 31 % protein i OE (foder uge 30-47) Halm ad libitum
Eksisterende lukket 6-rk. hal	Mink, årstæver	0	0,00	700	24,14	37 cm gødningsrender Minimum 2 x ugentlig tømning Max. 31 % protein i OE (foder uge 30-47) Halm ad libitum
Eksisterende lukket 6-rk. + 2 stk. 2-rk. åbne haller	Mink, årstæver	276	9,52	0	0,00	35 cm gødningsrender 1 x ugentlig tømning Max. 31 % protein i OE (foder uge 30-47) Halm ad libitum
Eksisterende lukket 6-rk. hal forlænget	Mink, årstæver	0	0,00	700	24,14	40 cm gødningsrender Minimum 2 x ugentlig tømning Max. 31 % protein i OE (foder uge 30-47) Halm ad libitum
Eksisterende 2-rk. åben hal	Mink, årstæver	88	3,03	0	0,00	35 cm gødningsrender 1 x ugentlig tømning Max. 31 % protein i OE (foder uge 30-47) Halm ad libitum
Eksisterende 2-rk. åben hal forlænget	Mink, årstæver	0	0,00	125	4,31	35 cm gødningsrender Minimum 2 x ugentlig tømning Max. 31 % protein i OE (foder uge 30-47) Halm ad libitum
Ny 2-rk. åben hal	Mink, årstæver	0	0,00	125	4,31	40 cm gødningsrender Minimum 2 x ugentlig tømning Max. 31 % protein i OE (foder uge 30-47) Halm ad libitum
Ny 2-rk. åben hal	Mink, årstæver	0	0,00	125	4,31	40 cm gødningsrender Minimum 2 x ugentlig tømning Max. 31 % protein i OE (foder uge 30-47) Halm ad libitum
Ny 2-rk. åben hal	Mink, årstæver	0	0,00	125	4,31	40 cm gødningsrender Minimum 2 x ugentlig tømning Max. 31 % protein i OE (foder uge 30-47)



StaldID og staldafsnit	Dyreart/type	Nudrift		Ansøgt drift		Staldsystem og BAT-niveau
		Antal	DE	Antal	DE	
						Halm ad libitum
Ny 2-rk. åben hal	Mink, årstæver	0	0,00	125	4,31	40 cm gødningsrender Minimum 2 x ugentlig tømning Max. 31 % protein i OE (foder uge 30-47) Halm ad libitum
Ny 2-rk. åben hal	Mink, årstæver	0	0,00	125	4,31	40 cm gødningsrender Minimum 2 x ugentlig tømning Max. 31 % protein i OE (foder uge 30-47) Halm ad libitum
Ny 2-rk. åben hal	Mink, årstæver	0	0,00	125	4,31	40 cm gødningsrender Minimum 2 x ugentlig tømning Max. 31 % protein i OE (foder uge 30-47) Halm ad libitum
Ny 2-rk. åben hal	Mink, årstæver	0	0,00	125	4,31	40 cm gødningsrender Minimum 2 x ugentlig tømning Max. 31 % protein i OE (foder uge 30-47) Halm ad libitum
I ALT		600	20,69	2.400	82,76	

Det eksisterende minkbrug består af 2 stk. 6-rk lukkede minkhaller, den ene cirka 67 meter lang og den anden cirka 37 meter lang, samt 4 stk. 2-rk. åbne minkhaller, 2 stk. á cirka 27 meter lange og 2 stk. á cirka 31 meter (sammenbygget i direkte forlængelse af hinanden, hal nr. 3), svarende til i alt 2.184 m² bebygget areal. Situationsplan fremgår af bilag 2.

I forbindelse med udvidelsen etableres 7 stk. 2-rækkede, åbne minkhaller, svarende til cirka 2.000 m² bebygget areal (hal nr. 4-10, bilag 2). Minkhallerne etableres øst for – og i tilknytning til de eksisterende minkhaller. Hal nr. 4 og 5 er etableret, mens sagen afventede afgørelse i Miljø- og Fødevareklagenævnet. Disse to haller skal afkortes mod nord og mod syd, som vist på bilag 2. 2 stk. 2-rækkede minkhaller fjernes og i stedet etableres en ny 6-rækket, lukket minkhal i forlængelse af eksisterende 6-rækket lukket minkhal, svarende til 527 m² (hal nr. 2). Den eksisterende 2-rk. minkhal forlænges mod nord, svarende til etablering af yderligere cirka 20 m² (hal nr. 3). Der etableres nye minkhaller svarende til et bebygget areal på i alt 2.547 m². Eksisterende og ansøgt byggeri fremgår af bilag 2.

I det følgende afsnit (Valg af BAT-teknologi i staldanlæg) er beskrevet de punkter som ansøger har anført i forbindelse med valget af de enkelte respektive tiltag til både BAT og generelle krav samt fravalget af andre generelle virkemidler i forbindelse med ansøgningen om miljøgodkendelse af minkbruget.



Valg af BAT-teknologi i staldanlæg

Ved miljøgodkendelse og tilladelse af husdyrbrug skal husdyrbruget og godkendelsesmyndigheden, i forbindelse med godkendelsen, foretage en vurdering af, om husdyrbruget anvender teknologi, der svarer til "Bedste Tilgængelige Teknik" - BAT.

Bedste tilgængelige teknik for en række områder er beskrevet i EU's BAT notat (BREF-dokumentet) for svin og fjerkræ. Miljøstyrelsen har derudover fastlagt en række vejledende emissionsniveauer for ammoniak, som vurderes at kunne opnås ved anvendelse af bedste tilgængelige teknik for svin og kvæg. Herunder er udgivet en række teknologibeskrivelser for staldtyper.

I 2013 er der udført VERA-test vedrørende effekten af hyppig tømning af gødningsrender på ammoniakfordampning fra mink. Forsøgene viste en betydelig større effekt end tidligere antaget. Der er fundet en reduktionseffekt på 30,6 % ved 2 gange ugentlig tømning og 25,9 % ved daglig tømning. De nye oplysninger er endnu ikke inkorporeret i ansøgningssystemets beregningsmodul. Som en midlertidig løsning sættes ammoniakreduktionseffekten af hyppig tømning til 27 % på Miljøstyrelsens Teknologiliste for både daglig og 2 gange ugentlig tømning.

På baggrund af de nye oplysninger om effekten af hyppig rendetømning - og i overensstemmelse med forbeholdet herom i Natur- og Miljøklagenævnets afgørelse af 30/10 2012 - finder nævnet i Natur- og Miljøklagenævnsafgørelse NMK-131-00140 af 12/09 2013, at fastlæggelsen af emissionsgrænseværdierne for henholdsvis nye og eksisterende minkhaller bør justeres til følgende:

- 1,00 kg N per årstæve i nye minkhaller, svarende til følgende kombination af virkemidler: 36 cm brede gødningsrender, tømning af render to gange om ugen, halm ad libitum, foder med proteinindhold på gennemsnitligt højst 31 % af omsættelig energi (OE) i uge 30-47.
- For årstæver i eksisterende minkhaller beregnes en konkret emissionsgrænseværdi ud fra gødningsrendernes faktiske bredde (dog højst 36 cm) og følgende kombination af virkemidler: tømning af render to gange om ugen, halm ad libitum, foder med proteinindhold på gennemsnitligt højst 31 % af OE i uge 30-47. Beregningen i husdyrgodkendelse.dk skal som hidtil foretages med udgangspunkt i opsamlingsløsningen Mi07.

Bedste tilgængelige teknik vurderes ud fra tilgængelighed, driftsstabilitet, proportionalitet og omkostningseffektivitet. Dette betyder blandt andet, at teknologien maksimalt må koste 1 % af produktionsomkostningerne og maksimalt 100 kr. per kg sparet N (kvælstof), for at Holstebro Kommune vurderer teknologien som omkostningseffektiv.

Minkhaller

Eksisterende:

- 1 stk. 6-rækket hal med 37 cm brede gødningsrender



- 1 stk. 6-rækket hal med 35 cm brede gødningsrender, ændres nu til 40 cm
- 1 stk. 2-rækket minkhal med 35 cm brede gødningsrender
- 2 stk. 2-rækkede minkhaller med 35 cm brede gødningsrender - fjernes

Nye:

- 1 stk. 6-rækket hal med 35 cm brede gødningsrender (hallen erstatter to eksisterende 2-rækkede haller), ændres nu til 40 cm
- 1 stk. forlængelse af eksisterende 2-rækket hal med 35 cm brede gødningsrender
- 7 stk. 2-rækkede haller med 40 cm brede gødningsrender.

Tømningssystem

Gyllesystemet på de nye haller er en udbygning af eksisterende bagskylsanlæg med tørbrønd.

Tømningshyppighed

Med baggrund i VERA-testen skal tømning fastsættes minimum til hver 3. eller 4. dag, svarende til 2 gange om ugen, jf. Miljøstyrelsens wiki-husdyrvejledning. Med den ansøgte tømningshyppighed på 2 gange ugentligt, vurderer Holstebro Kommune, at det ansøgte lever op til kravet om BAT.

Rendebredde

Det er Holstebro Kommunes vurdering, at den bredest tilgængelige rende som udgangspunkt er BAT, da en bredere rende giver en lavere ammoniakfordampning, jf. Miljøstyrelsens vejledning. For hver centimeter rendebredde opnås en besparelse på 0,025 kg N/årstæve/år. De bredeste tilgængelige render er, ifølge Natur- og Miljøklagenævnets afgørelse NMK-131-00102 af 30/10 2012 mindst 36 cm, med mindre udvidelsen gennemføres ved at forlænge eksisterende haller.

De nye 2-rækkede minkhaller etableres med 40 cm brede gødningsrender. Minkhalterne, der opføres som forlængelser af eksisterende haller, etableres med henholdsvis 35 cm og 40 cm brede gødningsrender, mens den eksisterende 6-rk. minkhal fortsat har 37 cm brede gødningsrender. Holstebro Kommune vurderer, at den ansøgte bredde af gødningsrender i nye haller og i nye, forlængede haller lever op til kravet om BAT.

Fodring

Natur- og Miljøklagenævnet fastslår i afgørelse NMK-131-00102 af 30/10-2012, at foder med et proteinindhold på højst 31 % af OE i uge 30-47 er BAT. Holstebro Kommune vurderer på baggrund heraf, at foder med et proteinindhold på 31 % af OE i uge 30-47 er BAT.

Tildeling af halm

Natur- og Miljøklagenævnets principielle afgørelse NMK-131-00102 af 30/10-2012 fastlægger, at tildeling af halm ad libitum er BAT.



Tildelingen af halm ad libitum kan tolkes både som et dyrevelfærds-mæssigt tiltag eller som et miljømæssigt tiltag, ansøger kan vælge for at mindske ammoniakemissionen. Halm ad libitum som et dyrevelfærds-mæssigt lovkrav giver landmanden lov til at iværksætte nogle halmbegrænsende tiltag. Halm ad libitum som et miljøtiltag betyder, at der altid er tilgængeligt halm oven på burene, inden for minkenes rækkevidde, således at dyrene kan trække halmen gennem buret, hvorved det ender på jorden under burene.

Når halm ad libitum vælges i en ansøgning om miljøtilladelse eller -godkendelse, forstås at halm ad libitum fungerer som et miljøtiltag, hvorfor der skal være halm i tilstrækkelige mængder i og under burene til at opsuge den mængde urin, der ikke løber i gødningsrenderne. Holstebro Kommune stiller derfor vilkår om, at der til stadighed er halm tilgængeligt ad libitum i og under bure og at der ikke opstilles halmbegrænsende tiltag.

Halm ad libitum + 0,2 kg er fravalgt

Tilførsel af 0,2 kg halm per årstæve under burene, ud over halm ad libitum, reducerer ammoniaktabet yderligere. Holstebro Kommune vurderer, at tilførsel af ekstra 0,2 kg halm pr. årstæve pr. år under burene ikke er BAT, på baggrund af teknikens omkostningseffektivitet, jf. nedenstående forudsætninger:

Ved anvendelse af halm ad libitum + 0,2 kg halm reduceres der med 0,05 kg N pr. årstæve. Ammoniakemissionen reduceres derfor med 1 kg N pr. 20 årstæver. Halmforbruget for 20 årstæver er $0,2 \text{ kg halm} * 52 \text{ uger} * 20 \text{ årstæver per kg N} = 208 \text{ kg halm}$. Omkostningerne til indkøb af halm er 0,40-0,50 kr. per kg, jf. KvægNøglen / Dansk Landbrugsrådgivning. Omkostningen til indkøb af halm vil være $208 \text{ kg halm} * 0,40-0,50 \text{ kr. per kg} = 83-104 \text{ kr}$. Halmen skal efter udmugning udbringes som fast gødning. Der kan udbringes fast gødning/halm på marken svarende til 1 kg reduceret N pr. minut. Omkostningen til udbringning ved hjælp af maskinstation er 800 kr. pr. time. Omkostningen til udbringning af halm svarende til 1 kg reduceret N vil være cirka 13 kr.

Omkostningerne ved anvendelse af halm ad libitum + 0,2 kg vil derfor være 96-117 kr. per kg N reduceret. Herudover er der omkostninger til opbevaring af halm før og efter anvendelse på minkfarmen, samt udlægning og udmugning på minkbruget. Omkostningerne vil derfor overstige 100 kr. per kg reduceret N og vurderes derfor ikke som omkostningseffektivt.

Overdækning af eksisterende fortank

På minkbruget findes en fortank på 99 m³ med fast overdækning (betonlåg). Ved fast overdækning af gyllebeholder/fortank reduceres ammoniakfordampningen med 50 %, set i forhold til gyllebeholdere med lovpligtig overdækning med flydelag.

Holstebro Kommune vurderer, at minkbrugets opbevaring af gylle lever op til kravet om BAT.



BAT-emissionsgrænseværdier for ammoniak

Som opsummering af foregående afsnit er det Holstebro Kommunes vurdering, at BAT er minimum 2 x ugentlig tømning, 31 % protein af OE i foderet uge 30-47, halm ad libitum, 36 cm brede gødningsrender på eksisterende minkhaller samt 36 cm brede gødningsrender på de nye minkhaller. Anvendes disse forudsætninger i ansøgningssystemet medfører det et ammoniakemissionsniveau på 1,00 kg N/årstæve/år.

BAT-niveauet er beregnet til 2.403 kg N/år, idet de eksisterende minkhaller regnes med 35,0 cm gødningsrender (125 årstæver) og de eksisterende samt nye minkhaller regnes med 36,0 cm gødningsrender, jf. NMK-131-00140 af 12/09 2013. Det beregnede BAT-niveau fremgår af skema 4.

Skema 4. Beregning af BAT-niveau for minkbruget.

Minkhaller	Antal årstæver	Rendebredde [cm]	Tømning af gødningsrender	Protein af OE i foder uge 30-47 [%]	Tildeling af halm	Ammoniaktab stald + lager [kg N]	Ammoniaktab pr. årstæve [kg N]
Eksisterende minkhaller	125	35,0	2 x pr. uge	31	ad libitum	128	1,025
Eksisterende og nye minkhaller	2.275	36,0	2 x pr. uge	31	ad libitum	2.275	1,000
i alt						2.403	1,001

Ansøger har principielt frit teknologivalg, men ansøger skal godtgøre, at valget af teknologier sikrer en ammoniakemission, der svarer til det beregnede BAT-niveau.

De eksisterende gødningsrender er henholdsvis 35,0 cm og 37,0 cm brede. De nye gødningsrender etableres med en rendebredde på 40,0 cm og med henholdsvis 35,0 cm og 40,0 cm, hvor hallerne etableres som forlængelse til eksisterende haller. Med ansøgers valg af gødningsrender viser husdyrgodkendelse.dk følgende ammoniakemission, som fremgår af skema 5.

Skema 5. Ansøgers valg af teknologi (ansøgt projekt) – IT ansøgning skemaid 108457.

Minkhaller	Antal årstæver	Rendebredde [cm]	Tømning af gødningsrender	Protein af OE i foder uge 30-47 [%]	Tildeling af halm	Ammoniaktab stald + lager [kg N]	Ammoniaktab pr. årstæve [kg N]
6-rk. hal	700	37,0	2 x pr. uge	31	ad libitum	672	0,96
6-rk. hal	700	40,0	2 x pr. uge	31	ad libitum	623	0,89
2-rk. hal	125	35,0	2 x pr. uge	31	ad libitum	126	1,01
Nye 2-rk. haller	875	40,0	2 x pr. uge	31	ad libitum	778	0,89
i alt						2.198	0,92



Holstebro Kommune vurderer på baggrund af ovenstående, at minkbruget opfylder kravet om at anvende BAT, idet ammoniakemissionen ved det ansøgte projekt er beregnet til 2.198 kg N/år, svarende til 0,92 kg N/årstæve, og det beregnede BAT-niveau er 2.403 kg N/år, svarende til 1,00 kg N/årstæve.

Der stilles på baggrund heraf vilkår om følgende teknologivalg:

- Minimum 2 gange ugentlig tømning i alle minkhaller,
- bredde af gødningsrender på minimum 40 cm i minkhaller i nyt farmområde, og minimum 35 cm, 37 cm og 40 cm i haller, hvor hallerne etableres som forlængelse til eksisterende haller,
- maksimalt 31 % protein af OE i foderet i uge 30-47 i alle minkhaller,
- tildeling af halm ad libitum uden halmbegrænsende foranstaltninger i alle minkhaller.

Det er Holstebro Kommunes samlede vurdering, at ansøger har redegjort for BAT-mulighederne i det konkrete anlæg.

Det vurderes, at minkbrugets staldindretning (minkhaller) overholder reglerne i henhold til lov om miljøgodkendelse af husdyrbrug m.v., miljøbeskyttelsesloven, husdyrgødningsbekendtgørelsen og heraf afledte bestemmelser. På den baggrund vil der ikke blive stillet skærpede vilkår for indretning af haller og drift ud over det ovenfor nævnte.

Ventilation

Der er naturlig ventilation i alle minkhaller. Ventilation på minkbruget forventes dermed ikke at kunne give anledning til gener for omboende. Idet staldventilationen er naturlig er den kun forbundet med et minimalt energiforbrug. Holstebro Kommune vurderer naturlig ventilation som værende BAT i minkhallerne.

Såfremt der senere ønskes ændring i ventilationsformen på minkbruget, skal dette forinden vurderes i henhold til principperne for BAT, og forhold omkring blandt andet støj og energiforbrug m.v. skal gennemgås.

Rengøring af staldanlæg

Det fremgår af ansøgningen, at der forventes at blive brugt vand til vask af minkhaller (haller, bure og redekasser), hvalpenet, fodersilo samt fodermaskine svarende til cirka 215 m³ vand i ansøgt drift.

Det er oplyst, at der én gang om ugen oprensnes under burene for foder- og gødningsrester, og én gang om måneden – fra 1. maj til 1. november – fjernes halmen under burene blandt andet for at undgå klækning af fluer. Den resterende del af året fjernes halmen hver anden måned, jf. vejledningen om pelsdyrfarme. Som udgangspunkt bruges der på minkbrug uden sygdomme, som denne, hovedsageligt rent vand til rengøring. Minkhaller rengøres én gang årligt. Først rengøres fuldstændig under



bure og redekasser, således at eventuelt overskydende halmrester m.v. rives sammen og køres på møddingsplads. Dernæst foregår rensningen ved højtryksrensning af både bure og redekasser. Rengøring med højtryksrenser foregår efter behov, og ikke nødvendigvis årligt. Fodersilo og fodervogn rengøres dagligt. Hvalpenet og øvrige rekvisitter rengøres ligeledes en gang årligt på den dertil indrettede vaskeplads (bilag 2).

En god staldhygiejne indebærer blandt andet, at der ikke ligger gamle foderrester eller gødning uden for gødningsrenderne. Derudover har rene og tørre stalde (minkhalder) ofte en gunstig indflydelse på lugtemissionen. En god staldhygiejne opretholdes desuden ved at følge husdyrgødningsbekendtgørelsens krav omkring udmugning og fluebekæmpelse m.v. jf. vejledning om pelsdyrfarme. Det indebærer blandt andet konstant renholdelse og fjernelse af gødningsrester under bure, i kroge og hjørner, i gødningsrender m.v. Der fastsættes vilkår om, at der opretholdes en god staldhygiejne.

Bemærk endvidere husdyrgødningsbekendtgørelsens krav om, at foderrekvisitter skal rengøres omhyggeligt efter brug. Idet husdyrgødningsbekendtgørelsen ikke vejleder yderligere omkring denne omhyggelige rengøring, stilles der vilkår omkring dette forhold for at sikre, at fodervogn og foderrekvisitter renholdes og således ikke medfører risiko for punktkildeforurening eller forøget lugtemission.

Holstebro Kommune vurderer, at forholdet i øvrigt er tilstrækkeligt reguleret i gældende lovgivning.

Foder

Foder til minkbruget leveres fra Holstebro Minkfodercentral. Ansøger har således ingen direkte indflydelse på sammensætningen af foderet, herunder indholdet af protein og fosfor. I branchen arbejdes på at sænke indholdet af protein i foderet, og dermed reducere kvælstof i både husdyrgødning og som ammoniakfordampning. Desuden benyttes

- Fasefodring. Ved fasefodring anvendes forskellige foderblandinger for bedre at ramme dyrenes aktuelle behov for næringsstoffer i en bestemt periode. På denne måde øges fodringseffektiviteten og næringsstofmængden i gødningen nedsættes.
- Opbevaring af foder i fodersilo, så foderspild minimeres.

Der er ansøgt om et proteinindhold på maksimalt 31 % af OE (omsættelig energi) i uge 30-47. Dokumentation og kontrol for foderets proteinindhold kan findes på Dansk Pelsdyr Foders hjemmeside www.danskpelsdyrfoder.dk under Foderkontrol/Holstebro Minkfodercentral. Fodercentralen udleverer foderplaner, når der sker ændringer i planen. De udleverede planer opbevares i mappe på kontor på hjemadressen.

Proteinindholdet reduceres til 31 % af omsættelig energi (OE) i uge 30-47 (hvalpenes levealder), hvor basis er anført til 33 %. I vejledning fra Skov- og Naturstyrelsen er det anført, at for hvert procentpoint, der reduceres i mængden af protein af OE i uge



30-47, kan N-tabet reduceres med 0,03 kg N pr. årstæve. Dette svarer til en N-reduktion på $(2 \times 0,03 \text{ kg N/årstæve} \times 2.400 \text{ årstæver}) = 144 \text{ kg N}$. Sammensætning af foderet i uge 30-47 vurderes at opfylde kravet til BAT. Der stilles ikke vilkår til ovenstående proteinniveau, da proteinniveauet nu er fastsat ved generel lovgivning, jf. § 77, stk. 2 i husdyrgødningsbekendtgørelsen.

Fodermængden varierer gennem året, med det højeste forbrug fra august til november. Inden udvidelsen er leverancen cirka 780 kg/dag, efter udvidelsen forventes cirka 3.120 kg/dag. Foderet, der er fersk og nedkølet, opbevares i godkendt fodersilo, der står på en plads med støbt bund med afløb til lagertank (bilag 2).

Der opbevares desuden halm til anvendelse i redekasser og som strøelse under minkburene. Halmen opbevares i hal nr. 1 (bilag 2). Der opbevares kun 2-4 halmballer ad gangen, idet halm løbende transporteres til minkbruget fra Villemoesvej 4, 7560 Hjerm.

Holstebro Kommune vurderer, at minkbrugets fodring og opbevaring af minkfoder lever op til BAT.

Fyringsanlæg

Der er ikke fyringsanlæg på minkbruget.

Olie og brændstof

Pt. er der ikke olietanke på minkbruget. Dog er det planen at der etableres en olietank på 1.000 liter på minkbruget til lagring af dieselolie til brugets maskiner. Tankning skal foregå under tag på fast bund uden afløb.

Påfyldning med diesel foregår pt. på vaskeplads fra reservedunk. Dunk med dieselolie opbevares i forrum til hal 1. Motorolie opbevares i 60 liters dunk ligeledes i forrummet. Der er fast bund i forrummet uden afløb.

I henhold til miljøbeskyttelsesloven må stoffer, der kan forurene grundvand, jord og undergrund, vandløb, søer eller havet ikke opbevares på en sådan måde, at det medfører fare for forurening af disse. Det er Holstebro Kommunes vurdering, at olie skal opbevares i egnede mærkede beholdere på oplagsplads med uigennemtrængelig belægning, uden mulighed for afløb. Oplagspladsen skal være under tag og indrettes således, at spild kan opsamles eksempelvis ved spildbakke eller betongulv med opkant.

Holstebro Kommune vurderer, at forholdet er tilstrækkeligt reguleret i gældende lovgivning, hvorfor der ikke stilles skærpede vilkår.



Affald

På minkbruget forekommer der affald i form af emballage, kanyler, spildolie, oliefiltre samt animalsk affald (kadavere). De enkelte fraktioner håndteres som angivet i skema 6.

Skema 6. Affald fra minkbruget håndteres i henhold til nedenstående.

EAK-kode og type	Mængde / opbevaring	Bortskaffelse
*13 02 08 Spildolie	20 liter/år. Opbevares ikke	Medtages af servicefirma
*16 01 07 Oliefiltre	5 filtre/år. Opbevares ikke	Medtages af servicefirma
*20 01 19 Pesticidrester	0	---
*18 02 02 Kanyler	Maksimalt 1 spandfuld/år. Opbevares i spand med låg i forrum	Dyrlægen tager med retur
*18 02 02 Medicinrester	0	---
15 01 07 Tomme medicinglas	Opbevares i spand med låg i forrum	Dyrlægen tager med retur
*20 01 33 Batterier	0-5 stk./år. Opbevares i spand i forrum	Afleveres på genbrugsplads
15 01 01 Papir og pap	500 kg/år. Opbevares i tromle i hal 1	Afleveres på genbrugsplads
17 02 03 Nylonsnor fra halm-baller	300 meter. Opbevares i tromle i hal 1	Afleveres på genbrugsplads
02 02 02 Døde dyr	Opbevares i fryser i hal 1	Afhentes til pelseri i forbindelse med pelsning.

**Farligt affald: Dokumentation for bortskaffelse skal kunne fremvises ved tilsyn.*

Hovedparten af affaldsfraktionerne afleveres på genbrugsplads. Mængden af affald stiger som følge af udvidelsen.

Kemikalieaffald forefindes generelt ikke, idet det tilstræbes at disponere kemikalierne så restprodukter undgås. Tom emballage samt eventuelle rester afleveres på genbrugsplads. De erhvervede kemikalier anvendes til deres bestemte formål og bruges op. Tomme beholdere skylles og afleveres til genbrugsplads.

Spildolie og oliefiltre opbevares ikke på minkbruget. Der er service på fodervogn én gang årligt, og spildolie og oliefiltre medtages af servicefirma.

Kanyler og hætteglas opbevares i spand med låg i forrum til hal 1 og afleveres til dyrlæge.

Holstebro Kommune har udarbejdet et affaldsregulativ for erhvervsaffald. Dette regulativ er gældende for minkbruget. Affald fra produktionen skal opsamles, sorteres, bortskaffes og registreres i henhold til affaldsbekendtgørelsen og det til enhver tid gældende regulativ for erhvervsaffald i kommunen. Der gøres opmærksom på, at far-



ligt affald, såsom spildolie, skal transporteres og afhændes til en af Holstebro Kommune godkendt transportør/modtager. Liste over godkendte transportører/modtagere kan ses på Miljøstyrelsens hjemmeside (affaldsregister).

Minkbruget skal registrere affaldsproduktionen efter de gældende regler, herunder skal al bortskaffelse af farligt affald, som eksempelvis spildolie og oliefiltre, kunne dokumenteres. Dokumentation kan eksempelvis være faktura fra værksted ved olieskift, kvittering fra genbrugsplads eller lignende.

Alt medicinaffald (kanyler, sprayflasker, tomme ampuller, medicinrester mv.) skal håndteres som farligt affald, medmindre andet er angivet på emballagen. Kvittering for farligt affald skal fremvises ved tilsyn. Medicinaffald kan afleveres til dyrlægen, mod betaling på genbrugspladsen eller til anden godkendt modtager.

Spildolie og kemikalier skal opbevares i egnede beholdere (tydeligt mærket med indhold) med tætsluttende låg på spildbakke eller tæt bund med opkant og uden mulighed for afløb til kloak, jord, afløb, dræn, vandløb, borer eller brønde. Oplagspladsen/spildbakken skal være under tag, og have en størrelse, så den kan rumme indholdet af den største opbevaringsenhed i området, hvis denne lækker.

Inden for affaldsområdet er BAT blandt andet at registrere affaldsproduktionen og derved skaffe sig et overblik over eventuelle indsatsområder, hvor man kan minimere affaldsproduktionen. Affald skal registreres og håndteres i henhold til gældende lovgivning, og affaldet skal løbende bortskaffes i henhold til ovenstående, uden der sker ophobning. Der stilles ikke skærpede vilkår til opbevaring af affald, da forholdene er omfattet af gældende lovgivning. Det stilles vilkår om, at minkbruget skal arbejde for at nedbringe affaldsfrembringelsen, og at minkbruget ved tilsyn skal redegøre for tiltag.

Holstebro Kommune vurderer, at minkbruget, med det stillede vilkår, lever op til BAT.

Døde dyr

Selvdøde/aflivede dyr opbevares i løbet af året i fryser til eventuel senere pelsning på pelseri. Der føres lister over døde mink. Listerne opbevares på kontoret. Fryser er placeret i hal 1 (bilag 2).

På minkbrug kan afhentningen af døde mink ske periodisk uden for pelsningssæsonen, hvis de døde dyr opbevares på frost. Afhentning af døde mink i pelsningssæsonen kan ved opbevaring i lukket, overdækket container afvente, indtil containeren er fuld. Tilmelding til afhentning skal dog senest ske ved pelsningssæsonens afslutning.

Ved øget dødelighed i besætningen skal kadaverne opbevares overdækket, i en formålet egnet container, således at der ikke opstår risiko for uhygiejniske forhold.

Holstebro Kommune vurderer, at forholdet er reguleret tilstrækkeligt igennem gældende lovgivning, og stiller derfor ikke skærpede vilkår.



Sprøjtemidler og kemikalier

Der er et begrænset brug af kemikalier på minkbruget. Der drives ikke arealer til minkbruget, så der findes ingen handelsgødning eller landbrugskemikalier på bruget. Pesticider og restprodukter oplagres i frostsikret rum på ejendommen Villemoesvej 4, 7560 Hjerm. Fluebekæmpelsesmidler og loppepulver opbevares i forrum til hal 1 på fast bund uden afløb. Medicin opbevares i køleskab i forrum til hal 1 (bilag 2).

Oplag af kemikalier skal i henhold til gældende lovgivning opbevares utilgængeligt for børn, dyr og uvedkommende. Oplaget må ikke medføre risiko for forurening af jord og undergrund, og skal derfor være under tag og på spildbakke eller tæt bund med opkant, uden mulighed for afløb til kloak, jord, afløb, dræn, vandløb, borerger eller brønde.

Holstebro Kommune vurderer, at forholdet er tilstrækkeligt reguleret i gældende lovgivning, hvorfor der ikke stilles skærpede vilkår.

Opbevaring af flydende husdyrgødning

Ansøger har oplyst, at den gennemsnitlige mængde gylle svarer til en produktion på 0,41 m³ per årstæve per år. Af de oplysninger, der fremgår af ansøgningsmaterialet samt beregninger af produceret mængde gylle, bliver der efter udvidelsen opsamlet 984 m³ gylle og cirka 50 m³ vaskevand, svarende til en opsamlet mængde på 1.034 m³ fra minkbruget.

Der er en fortank på minkbruget, som kan rumme 99 m³. Når fortanken er fuld afhentes gyllen og køres til opbevaring i en lejet gyllebeholder på ejendommen Villemoesvej 4, 7560 Hjerm, eller i lejet gyllebeholder på ejendommen Hjermvej 98, 7560 Hjerm.

Skema 7. Opbevaringsanlæg og kapacitet.

Opbevaringsanlæg	Byggeår	10 års beholderkontrol	Kapacitet [m ³]
Fortank	2014	---	99
Lejet gyllebeholder, Villemoesvej 4, 7560 Hjerm		2016	300
Lejet gyllebeholder, Hjermvej 98, 7560 Hjerm		2009	1.000
Samlet opbevaringskapacitet			1.399

Minkbruget har indgået en 5-årig aftale om opbevaring af gylle med GADE I/S POUL HENNING GADE MARGRETHE GADE (CVR: 18464039), Villemoesvej 4, 7560 Hjerm, i henholdsvis gyllebeholder på Villemoesvej 4, 7560 Hjerm, og Hjermvej 98, 7560 Hjerm. Der er således en opbevaringskapacitet for flydende husdyrgødning svarende til 16 måneders produktion. Jf. husdyrgødningsbekendtgørelsen skal et husdyrbrug råde over en opbevaringskapacitet svarende til mindst 6 måneders tilførsel, om end opbevaringskapaciteten skal være tilstrækkelig til, at husdyrgødningen kan udbringes miljømæssigt forsvarligt. Dette betyder reelt, at et husdyrbrug skal



råde over en opbevaringskapacitet svarende til 9 måneders produktion for at sikre, at udnyttelsen af husdyrgødningens næringsstofindhold opfylder kravene i bekendtgørelse om jordbrugets anvendelse af gødning.

Husdyrgødningsbekendtgørelsens krav om tilstrækkelig opbevaringskapacitet er stillet med baggrund i, at dyrene på husdyrbruget producerer den gødning, der skal opbevares i lagrene og med henblik på at forhindre, at der sker overfyldning af fortank/gyllebeholdere med spild og forurening til følge.

BAT i forhold til gødningsopbevaring er blandt andet følgende tiltag:

- at udbringningen ikke giver anledning til unødige gener,
- at anlæg til opbevaring af gødning mindst en gang om året tømmes for inspektion for revner/utætheder m.v. og vedligeholdelse,
- at minkbruget råder over tilstrækkelig opbevaringskapacitet
- at gyllebeholder er etableret med fast overdækning, eller at flydelag på gyllebeholder opretholdes, og at flydelaget hurtigt reetableres, når det brydes.

Det er hensigtsmæssigt at gyllebeholdere mindst én gang om året tømmes for inspektion for revner og utætheder m.v. og vedligeholdelse.

Holstebro Kommune vurderer, at minkbruget, med overholdelse af ovenstående, lever op til BAT.

Håndtering af gylle

Al produceret husdyrgødning på minkbruget afsættes til tredjemand. Den eksisterende produktion af husdyrgødning afsættes til GADE I/S POUL HENNING GADE MARGRETHE GADE (CVR: 18464039), Villemoesvej 4, 7560 Hjern. Den resterende husdyrgødningsproduktion, svarende til udvidelsen på minkbruget, afsættes til anden gylleaftale eller til biogasanlæg.

Gyllen afhentes fra fortanken og transporteres til opbevaring i decentral gyllebeholder på Villemoesvej 4, 7560 Hjern, henholdsvis til gyllebeholderen på Hjernvej 98, 7560 Hjern, hvorfra gyllen udbringes på aftalearealerne.

Påfyldning af gyllevogn

Gyllen afhentes af lastbil, med påmonteret pumpe og returløb, og det er derfor ikke fundet nødvendigt at kræve, at påfyldning af lastvogne og lignende, foregår på en plads med afløb til en opsamlingsbeholder. Dog fastsættes der vilkår om, at såfremt der opstår risiko for spild ved påfyldning af lastvogne, kan tilsynsmyndigheden kræve, at påfyldning skal ske på en plads med afløb til en opsamlingsbeholder.



Opbevaring af dybstrøelse

Det fremgår af husdyrgødningsbekendtgørelsen, at der skal renses under burene ugentligt. Det vil sige, at halmstrøelse, indeholdende en mindre andel af dyrenes udskilte urin og fæces, samt foderspild skal fjernes. Oprensningsmaterialet skal håndteres som dybstrøelse og opbevares overdækket på godkendt opbevaringsanlæg, eksempelvis en møddingsplads eller en container beregnet til mødding. Dybstrøelse fra minkbrug må ikke opbevares i markstak, da det ikke opfylder kravene for opbevaring af kompost i markstakke.

På minkbruget produceres årligt omkring 24 tons dybstrøelse (cirka 10 kg per årstæve), svarende til cirka 41 m³. Gennemsnitlig produceres der henover året cirka 2 tons per måned, men i praksis produceres der mest dybstrøelse i perioden fra 1. juli og indtil pelsning i november, hvor der er flest dyr på minkbruget. Dybstrøelsen fjernes under burene én gang om måneden, hvorefter den opbevares på møddingsplads med afløb til opsamlingstank. Dybstrøelsen køres løbene til Villemoesvej 4, hvor den opbevares på 100 m² stor møddingsplads, med en kapacitet til 150 tons. Der er i gennemsnit 1-2 transporter om måneden i måneder med stor produktion. Antal transporter henover året bliver maksimalt til 12 transporter. Dybstrøelse transporteres med traktor og vogn. Fra møddingspladsen på Villemoesvej 4 udbringes dybstrøelsen på aftalearealerne. På Villemoesvej 4 er der en opbevaringskapacitet svarende til 36 måneders opbevaring.

Det vurderes, at håndteringen overholder gældende regler. Såfremt der opstår fluegener, som følge af håndteringen af dybstrøelse, kan Holstebro Kommune kræve, at der iværksættes tiltag i henhold til vilkår vedrørende fluebekæmpelse. Se afsnit om 'Skadedyr og fluer'.

Forurening og gener fra husdyrbrugets anlæg

Ammoniak

Den samlede ammoniakfordampning fra anlægget er i husdyrgodkendelse.dk beregnet til 2.025 kg N/år, hvilket er en merfordampning på 1.041 kg N/år i forhold til nudrift. Ammoniakfordampningen fra minkbrugets anlæg fremgår af skema 8.

Skema 8. Ammoniakfordampning fra minkbrugets staldanlæg og opbevaringslager.

Beskrivelse	N-emission (kg N/år)
Ammoniaktab fra stalde omfattet af kravet om 30 % reduktion, men eksisterende uændret produktion (staldafsnit for eksisterende produktion)	210
Ammoniaktab fra husdyrproduktion omfattet af det generelle ammoniakkrav (staldafsnit hvor udvidelse foregår)	1.809
Ammoniaktab fra stalde m.v., der ikke er omfattet af det generelle krav	0
Ammoniaktab fra lagre af flydende husdyrgødning	6
Ammoniaktab fra lagre af fast husdyrgødning	0
Samlet ammoniaktab efter udvidelse og minimum 30 % reduktion	2.025
Merfordampning (emission)	1.041



Jf. ansøgning, skemaID 108457, er husdyrlovens generelle beskyttelsesniveau for ammoniak overholdt.

Ammoniakfølsomme naturtyper inden for Natura 2000 (kategori 1 natur)

Det nærmest liggende Natura 2000-område i forhold til minkbruget er EF-habitatområde nr. 41 Hjelm Hede, Flyndersø og Stubbergård Sø og EF-fuglebeskyttelsesområde nr. 29 Flyndersø og Skalle Sø.

Mindsteafstanden hertil er cirka 2,5 kilometer mod nordøst.

De nærmest liggende naturområder, der er kortlagt inden for habitatområdet og som er meget følsomme overfor atmosfærisk kvælstof, ligger dog cirka 3 kilometer væk. Der er tale om nogle områder med kortlagt tør hede og skovbevokset tørvemose på vestsiden af Skallesø.

I omtrent samme afstand ligger den meget fine lobeliesø Skånsø, som er en del af EF-habitatområde nr. 54 Skånsø og Tranemose.

Der er ikke foretaget beregninger af kvælstofdepositionen her, men med de pågældende afstande og en samlet emission på 2.025 kg N/år vil reglerne for kategori 1 natur være overholdt. Holstebro Kommune venter ingen negativ effekt af minkbruget på de nærmest liggende Natura 2000-områder.

Større ammoniakfølsomme naturområder uden for Natura 2000 (kategori 2 natur)

Afstanden til de nærmeste områder med lobeliesø, højmose eller større heder/overdrev uden for Natura 2000-områder er cirka 2,5 kilometer i nordøstlig retning. Der er tale om et cirka 26 ha stort hedeområde, som ligger mellem Sahl Kommuneplantage og Skallesø.

Et konsulentfirma har i sommeren 2015 gennemgået heden og beskriver den som et meget heterogent hedeområde, hvor lyngen flere steder er blevet forynget og står i store ensaldrende bevoksninger. Andre steder er heden tilgroet. Der er registreret positivarter som blåmunke, smalbladet høgeurt, katteskæg, majblomst, revling, tandbælg, tormentil, vestlig tuekogleaks og læge-ærenpris.

Der er ikke foretaget beregninger af kvælstofdepositionen her, men med den pågældende afstand og en samlet emission på 2.025 kg N/år vil reglerne for kategori 2 natur være overholdt med god margin. Holstebro Kommune venter ingen negativ effekt af minkbruget på de nærmeste områder med kategori 2 natur.

Ammoniakfølsomme naturområder i øvrigt (kategori 3 natur)

De nærmeste naturområder i forhold til minkbruget, som kan tænkes at være omfattet af reglerne for kategori 3 natur, er to mindre moseområder i det åbne land. Naturtyperne fremgår af bilag 9. De ligger henholdsvis cirka 160 meter vest og cirka 400 meter øst for minkbruget, og kommunen har i marts 2017 besøgt de to moser. Kommunen konstaterede, at moserne var domineret af høje, næringskrævende urter



og græsser og vurderede derfor ikke, at de var særligt kvælstoffølsomme. Notat fra besigtigelse ses sidst i dette afsnit.

I forbindelse med den aktuelle ansøgning viser beregninger for de to moser en kvælstofdeposition på henholdsvis 0,9/0,2 kg N/ha/år fra udvidelsen og 2,0/0,4 kg N/ha/år fra det samlede minkbrug efter udvidelsen.

Der er registreret potentielt ammoniakfølsom skov både umiddelbart nord for minkbruget og 2-300 meter mod vest og syd. Der er dog tale om skov, som er plantet inden for de seneste cirka 25 år, og som ikke kan være særligt ammoniakfølsom.

Reglerne for kategori 3 natur er dermed overholdt.

Besigtigelse den 28. marts 2017

Nedenstående luftfoto er markeret med bogstaver a-e for de lokaliteter, der beskrives nedenfor. Værdier for deposition er jf. beregninger i nærværende ansøgning.



Lokalitet a er en cirka 20 år gammel bøgedomineret skov plantet på tidligere landbrugsjord.

Lokalitet b er en § 3 registreret mose/eng med dominans af næringskrævende planterarter og med præg af tidligere forstyrrelse. Registreret røgræs, mose-bunke, eng-rørhvene, skovkogleaks eller lignende, grå-pil, kruset skræppe, lav ranunkel, vild kør-



vel, lav tidsel samt mosset *brachythecium rutabulum*. Der er foretaget depositionsberregning, der viser en kvælstofdeposition på 0,9 kg N/ha/år fra udvidelsen og 2,0 kg N/ha/år fra det samlede minkbrug efter udvidelsen.

Lokalitet c er et i dag næsten helt lysåbent vandhul med randbevoksning af dunhammer sp., lodden dueurt samt enkelte engkabbeleje. Her er to andehuse samt tegn på tidligere fodring. Ved besigtigelsen hørtes enkelte kvækkende butsnudet frø, og grågås lå på æg. Vandhullet vurderes ikke med sin beliggenhed op til dyrket mark at være følsomt overfor atmosfærisk kvælstof fra minkbruget. Depositionsberegningen viser en kvælstofdeposition på 0,8 kg N/ha/år fra udvidelsen og 1,7 kg N/ha/år fra det samlede minkbrug efter udvidelsen.

Lokalitet d er et meget tilgroet vandhul med øer i midten. Tilgroning i liden andemad, gul iris, vejbred-skeblad, pil, tandet sødgræs m.v. På øerne og bredderne blandt andet lyse-siv, rørgræs, påskelilje, pil og birk, rynket rose, stor nælde og *brachythecium rutabulum*. Vandhullet modtager lovligt tagvand fra de eksisterende haller, og bærer præg af stor eutrofiering. Depositionsberegningen viser en kvælstofdeposition på 8,4 kg N/ha/år fra udvidelsen og 12,3 kg N/ha/år fra det samlede minkbrug efter udvidelsen. Det vurderes, at der ikke vil ske en tilstandsændring af søen ved udvidelsen af minkbruget.

Lokalitet e ligger i en have og bredderne slås. Bredvegetation af gul iris, vejbred-skeblad, bredbladet dunhammer, lyse-siv, rørgræs, tagrør m.v. Mange åkander i vandet og øer med birk og rhododendron m.v. Her sker fodring af ænder. Depositionsberegningen viser en kvælstofdeposition på 0,2 kg N/ha/år fra udvidelsen og 0,4 kg N/ha/år fra det samlede minkbrug efter udvidelsen. Det vurderes, at der ikke vil ske en tilstandsændring af vandhullet ved udvidelsen af minkbruget.

Holstebro Kommune vurderer, at ingen af naturområderne a-e kan være omfattet af reglerne for kategori 3 natur, idet de ikke er særligt kvælstoffølsomme.

På luftfotos fra 2015 og 2016 ses et vandhul syd for, og i en afstand af cirka 260 meter fra minkbruget. Vandhullet ses ikke på tidligere luftfotos, bortset fra foto fra 2007. På grund af de ustabile vandforhold er vandhullet ikke registreret som beskyttet efter Naturbeskyttelseslovens § 3. Kommunen har i foråret kort besigtiget stedet. Der var en del vand på stedet, men vandhullet vurderes, med sin beliggenhed op til dyrket mark, ikke at være særligt følsomt overfor atmosfærisk kvælstof.

Bilag IV-arter

I habitatdirektivets bilag IV er opført en række arter, som skal sikres en streng beskyttelse i deres naturlige udbredelsesområde, også uden for de udpegede Natura 2000-områder. Det indebærer for dyrearternes vedkommende blandt andet, at yngle- og rasteområder ikke må beskadiges eller ødelægges og for planternes vedkommende, at arterne blandt andet ikke må lide skade.



Ud fra "Håndbog om dyrearter på habitatdirektivets bilag IV" samt Holstebro Kommunes øvrige kendskab til området og arterne, vurderes det, at følgende arter og grupper fra habitatdirektivets bilag IV (strengt beskyttede arter) kunne tænkes at forekomme i nærområdet til minkbruget.

- Småflagermus: Forekommer næsten overalt i Vestjylland, men vil ikke blive negativt påvirket af projektet.
- Birkemus: Arten er ikke registreret i området. Af hensyn til eventuel forekomst er det meget vigtigt, at der ikke undslipper mink fra minkbruget.
- Odder: Lever udbredt i Vestjylland, men er med sin levevis næppe truet af projektet.
- Markfirben: Holstebro Kommune har ikke kendskab til forekomster nær minkbruget.
- Stor vandsalamander, løgfrø, spidssnudet frø og strandtudse: Ingen af disse er registreret nær minkbruget.
- Grøn kølleguldsmed: Forekommer ikke i nærområdet.
- Vandranke: Vokser nær Felsted Kog og i Husby Sø, men i stor afstand fra minkbruget.
- Gul stenbræk: Holstebro Kommune rummer mindst 3 paludella-væld, hvor arten kan tænkes at forekomme, men den er ikke registreret i nyere tid.

Holstebro Kommune er ikke bekendt med arter, omfattet af EF-habitatdirektivets bilag IV, som kan blive negativt påvirket af nærværende projekt.

Lugt

Mange forhold har betydning for lugt. Ud over arten, antallet og størrelsen af dyreholdet er det eksempelvis staldindretning, ventilationssystem, strøelse, gødningshåndtering, fodring, drikkevandssystem samt hygiejne i stalden.

Lugt fra minkhaller og stalde udgør et særligt problem, som der ikke fuldt ud tages højde for ved lovens minimumskrav til afstande mellem stald og naboejendomme. Lugt regnes og beskrives i lugtenheder, der kaldes odour units (OUe). Der er en sammenhæng mellem antallet af lugtenheder, og den måde lugt opfattes.

Opfattelsen af lugt kan variere fra menneske til menneske, men helt overordnet, så svarer 1 lugtenhed (OUe) til grænsen for, hvornår lugten kan erkendes i et laboratorium. Ved 3 lugtenheder er det muligt, at genkende lugttypen som eksempelvis svinelugt. Ved 5 lugtenheder kan lugten med sikkerhed bestemmes, mens lugten ved 10



lugtenheder er en tydelig lugt, der i tilfælde af eksempelvis svinelugt kan opfattes som ubehagelig.

Der er tre forskellige genegrænser, som skal overholdes, før der kan meddeles miljøgodkendelse. I byzone er grænsen sat til 5 OUE, for samlet bebyggelse er grænsen 7 OUE, mens den for enkeltboliger uden landbrugspligt er på 15 OUE.

Lugtvurdering

I husdyrgodkendelse.dk er der foretaget en beregning (skemaid 108457) af geneafstandene til både enkeltbolig, samlet bebyggelse og byzone, jf. skema 9.

Skema 9. Lugtberegning.

Bebyggelse	Kumulation	Model	Ukorrigeret geneafstand (ansøgt)	Ukorrigeret geneafstand (nudrift)	Korrigeret geneafstand (ansøgt)	Korrigeret geneafstand (nudrift)	Vægtet gennemsnitsafstand	Bortscreenet	Genekriterie overholdt
+ Hasselholtvej 7	0	NY	173,30	71,26	173,30	71,26	192,15	Nej	Ja
+ Ålvej 5	0	NY	275,90	111,17	275,90	111,17	1.963,11	Ja	Ja
+ Vinderupgård, Sahl	0	NY	343,06	138,57	325,91	131,64	776,78	Ja	Ja

Til enkeltbolig på Hasselholtvej 7, 7830 Vinderup (ikke landbrugspligt) er den vægtede gennemsnitsafstand fra lugtcentrum beregnet til 192 meter, og genekriteriet er overholdt (skema 9). De nærmeste nabobeboelser fremgår af bilag 5.

Næstnærmeste nabobeboelse er Hasselholtvej 5, 7830 Vinderup. Der er landbrugspligt på denne ejendom, hvorfor det er de generelle afstandskrav, der er gældende. Hasselholtvej 5 ligger cirka 250 meter fra minkbrugets lugtcentrum, og cirka 200 meter fra nærmeste minkhal. Det generelle afstandskrav på 100 meter er således overholdt.

Til samlet bebyggelse er den forventede geneafstand beregnet til 276 meter, hvor afstanden til Alvej 5, 7830 Vinderup (Sahl) er cirka 1,9 kilometer. Til byzone er den forventede geneafstand beregnet til 343 meter (skema 9), mens afstanden til Vinderup byzone (Vinderupgård, Sahl) er cirka 777 meter (bilag 4).

Lugtgeneafstanden er overholdt til ovenstående kategorier. Minkhallerne overholder afstandskravene, hvorfor det i henhold til Miljøstyrelsens fastsatte genekriterier vurderes, at lugtgener for naboer ikke vil være væsentlige.

Omboende har klaget over lugtgener fra minkbruget, i forbindelse med forudgående afgørelser om miljøgodkendelse af minkbruget.

Siden ophævelsen af den oprindelige miljøgodkendelse af 14-10-2015, er der kommet nye regler om lugt og afstandskrav for minkbrug. Miljøstyrelsen har i samarbejde med København Fur fået gennemført et forbedret fagligt grundlag, hvor lugtemissionen er bestemt efter fastsatte principper og retningslinjer, og hvor der er udarbejdet en faglig metode og standardspredningskurver fra minkbrug.



Lugtemissionen er på dette grundlag fastsat til 6½ OU/E/s/årstæve. Men da spredningskurven er ændret markant, er der samlet set ske en skærpelse af reglerne og en forøgelse af geneafstandene for minkbrug.

De nye regler om lugt og afstandskrav for minkbrug trådte i kraft den 1. juli 2016. Lugtgeneafstande for Hasselholtvej 5A er beregnet ud fra de nyeste data vedrørende lugtemissionen og standardspredningskurven, og minkbruget på Hasselholtvej 5A overholder disse geneafstande (skema 9).

Gødningshåndtering og management

Bjarne Bech Thomsen har oplyst nedenstående i forhold til lugt og minkbrugets drift.

Ved tømning af gødningsrenderne ledes gyllen til en faldstamme og føres via gyllerør i jorden til en pumpebrønd. Gyllerørene i jorden er etableret med fald mod pumpebrønden, og det er derfor sjældent behov for at køre med bagskylsanlægget i sommerhalvåret, hvor der er mange dyr på bruget og dermed en stor mængde gødning i gødningsrenderne. Når bagskyl anvendes, kan der opstå lugtgener mens gødningsrenderne tømmes. Bagskylsanlægget kører primært om vinteren, hvor der ikke er så mange dyr på bruget og dermed heller ikke så megen gødning i renderne. Fra pumpebrønden ledes gyllen til en lukket fortank. Gyllen afhentes direkte fra tanken med lastbil med påmonteret sugeudstyr.

Gødningsrenderne på minkbruget tømmes minimum to gange om ugen, og ledes i lukkede rør til fortanken, der har fast overdækning.

De to nærmeste nabobeboelser, Hasselholtvej 5 og Hasselholtvej 7 ligger henholdsvis syd-sydvest og nord-nordøst for minkbruget. Med denne placering bæres lugtgener sædvanligvis ikke i retning af de to nabobeboelser, da den fremherskende vindretning er fra vest. På varme sommerdage, hvor der ofte er østlig vind, bæres lugten heller ikke i retning af de to ejendomme. Husdyrgødningen fra bruget køres til udbringningsarealer andetsteds, hvorfor der ikke her vil være lugtgener fra udbringning af husdyrgødning fra minkbruget.

Samlet vurdering for lugt

Ifølge husdyrgødningsbekendtgørelsen og kravene i lugtberegningerne er alle afstandskrav overholdt, og det ansøgte projekt vil ikke give anledning til væsentlige lugtgener. Det er imidlertid ikke ensbetydende med, at der ikke vil opleves lugtgener fra minkbruget. Hvorvidt en lugtpåvirkning opleves som generende afhænger af modtagerens tolerancetærskel samt af lugtpåvirkningens intensitet og varighed. For at minimere lugtgener hos omboende stiller Holstebro Kommune vilkår til staldhygiejne og renholdelse af foderfaciliteter.

Herudover er fastsat vilkår om, at såfremt tilsynsmyndigheden vurderer, at der forekommer lugtgener, der er væsentligt større, end der kan forventes, ifølge grundlaget



for miljøvurderingen, kan kommunen kræve, at minkbruget udarbejder en handleplan. Herved skal husdyrbruget eftervise, at de fastsatte vilkår er overholdt. Handleplanen skal godkendes af Holstebro Kommune.

Under forudsætning af god staldhygiejne og de fastsatte vilkår, vurderes det, at minkbruget ikke vil give anledning til væsentlige gener hos omboende.

Transport

Transporter på offentlig vej omfatter gylle, dybstrøelse, foderstoffer, halm, mink til pelsning m.v. Det skal bemærkes, at transport i personbil ikke indgår i opgørelsen, da det udelukkende er transport med rå-, hjælpestoffer og produkter, der skal vurderes i forbindelse med en miljøgodkendelse. Transport til og fra minkbruget fremgår af skema 10.

Skema 10. Oversigt over antallet af årlige transport.

Type	Antal transport / år		Ændring %	Tidsrum
	før udvidelse	efter udvidelse		
Foderlevering	288	288	0	23.00-07.00
Gylle, udkørsel	7	38	(+) 443	Dagtimerne
Dybstrøelse, udkørsel	8	12	(+) 50	Dagtimerne
Halmtransporter				
Afhentning af mink til pelseri	7	18	(+) 157	Dagtimerne
Minkkadavere, DAKA*	0	0	---	---
Dyrlæge	4-6	4-6	---	Dagtimerne
Fyringsolie/brændstof	0	2	(+) 100	Dagtimerne
Diverse sækkevarer	1	3	(+) 200	Dagtimerne
Dagrenovation	0	0	---	---
Antal transport i alt	310	367	(+) 18	

* Selvdøde mink, i løbet af året, flyttes sammen med mink til pelsning.

Leveringsfrekvensen af foder til minkene er uafhængig af produktionens størrelse. Antal leveringer er derfor ens i nudrift og ansøgt drift, det vil sige cirka 288 leveringer årligt. Der leveres foder til minkbruget næsten dagligt, i vinterhalvåret dog kun 3 gange om ugen, da der ikke er så mange dyr på minkbruget i denne periode. Fordeelingen af egentlige foderleverancer i løbet af året fremgår af skema 11. Foderleverancer foregår om natten og tidligt om morgenen.

Skema 11. Udspecificering af fodertransporter i løbet af året.

Periode	Produktion, antal dage	Antal uger	Eksempel på ugedage	I alt
01/03 – 18/04	4	7	Man, ons, fre, lør.	28
19/04 – 09/05	6	3	Alle ekskl. søn.	18
10/05 – 07/11	7	26	Alle	182
08/11 – 05/12	6	4	Alle ekskl. søn.	24
06/12 – ultimo feb.	3	12	Man, ons, fre.	36
				288



Der er ikke pelseri på minkbruget. Transporter af mink til pelseri er koncentreret til pelsningsperioden i november - december og ultimo marts. Halm til minkbruget transporteres i gennemsnit én gang om måneden. I forbindelse med at der køres dybstrøelse væk fra minkbruget, tages halm med retur til bruget fra Villemoesvej 4. Halmforbruget er cirka 10-15 kg/tæve. I nudrift bruges cirka 9 tons halm, efter udvidelsen stiger forbruget til cirka 40 tons halm. Foderleverancer og sæsonbetonede transporter kan foregå hele døgnet.

Transport af gylle og dybstrøelse vil blive forøget markant som følge af udvidelsen (skema 10). Transport af gylle fra minkbruget til aftalearealerne foregår med lastbil cirka 38 gange om året og finder fortrinsvis sted inden for normal arbejdstid. Dybstrøelsen transporteres med traktor og vogn cirka en gang om måneden. Transporten foregår ad nærmeste veje til opbevaringslagrene på Villemoesvej 4, 7560 Hjerm, og Hjermvej 98, 7560 Hjerm. Transporten foregår ad Hasselholtvej, Skivevej, igennem Vinderup by og videre ad Holstebrovej mod Hjerm (Villemoesvej 4) i Struer kommune. Transportvejen fra minkbruget til decentral opbevaring og til gylleaftalearealerne er cirka 16 kilometer. Transportveje i nærområdet fremgår af bilag 6. Idet transporterne foregår i dagtimerne og i gennemsnit 4 gange om måneden, forventes det, at transporterne ikke vil være forbundet med væsentlige gener for beboere langs ruten.

Færdsel på offentlig vej reguleres af politiet og henhører under færdselsloven og øvrige bestemmelser, der er fastsat af Justitsministeriet. Minkbrugets trafikale belastning af omgivelserne skal vurderes i forbindelse med ansøgning om miljøgodkendelse, inden afgørelse om godkendelse træffes. Efter dette tidspunkt kan selve trafikken ikke reguleres af miljømyndigheden. Ved vurdering af hensigtsmæssig lokalisering af minkbruget indgår til- og frakørselsforholdene for minkbruget. Hvis kørsel forbundet med minkbruget medfører væsentligt øgede trafikale- og miljømæssige gener i nærområdet (eksempelvis mange transporter igennem landsbyområder m.v.), og hvis disse gener ikke kan afhjælpes ved valg af alternative til- og frakørselsforhold, kan det indgå i overvejelserne, hvorvidt kommunalbestyrelsen skal meddele afslag på godkendelse til etablering af udvidelse af et eksisterende husdyrbrug.

Antallet af transporter øges med 18 % og dyreholdet øges med 300 %. Det samlede antal transporter stiger ikke væsentligt som følge af udvidelsen. Den største andel af transporter på minkbrug udgøres af leverancer af foder, som er hyppige, da det våde minkfoder har en kort holdbarhed på minkbruget. Holstebro Kommune kan kun regulere transporter fra eksterne transportører, såsom foderleverancer, ved at meddele afslag på ansøgning om godkendelse, hvilket efter Holstebro Kommunes vurdering ikke er proportionalt i den konkrete sag. Holstebro Kommune kan derimod regulere visse transporttyper knyttet til minkbrugets egne transporter. Holstebro Kommune vurderer på baggrund af det oplyste, at transportbelastningen ikke vil øges væsentligt. Herudover skal det påpeges, at det, ved regulering af husdyrbrug, er praksis at betragte landzonen som landbrugets erhvervsområde, og beboere af boliger i landzonen må derfor acceptere visse ulemper, som kan være forbundet med at være nabo til et landbrug.



Ved hensynsfuld kørsel til og fra minkbruget kan støjen herfra minimeres. For at mindske gener skal transport primært forekomme inden for normal arbejdstid. Sæsonbetonet arbejde kan dog forekomme uden for disse tidspunkter, men skal søges begrænset. Der stilles vilkår herom.

Rengøring af offentlig vej

Herudover skal det bemærkes, at der, ved tilsvining af det offentligt tilgængelige vejareal i forbindelse med arbejdskørsel, skal opstilles skilte, der informerer andre trafikanter om forholdene. Det offentlige vejareal skal rengøres efter arbejdskørselens ophør, jf. færdselslovens kapitel 14. Politiet er myndighed herfor, hvorfor forholdet ikke reguleres i denne miljøgodkendelse.

BAT i forbindelse med transport er blandt andet:

- at transport til og fra minkbruget foregår ved hensynsfuld kørsel,
- at transport primært foregår inden for normal arbejdstid.

Det vurderes, at transport til og fra minkbruget, med det fastsatte vilkår, lever op til kravet om BAT, og at transporterne kan foregå uden væsentlige miljømæssige gener for omboende.

Støj

Støjklender på minkbruget består primært af transporter, fodermaskine og halmudlægger. Der er ikke mekanisk ventilationsanlæg på minkbruget.

Ændringerne i støjklenderne efter udvidelsen er begrænset til ekstra lastbiltransporter i løbet af året med gylle og dybstrøelse, samt i forbindelse med transporter med aflivede mink til pelsning i pelsningssæsonen i november/december og sidst i marts. Dagligt vil der være længere driftstid for fodermaskine og halmudlæggermaskine.

Nærmeste nabobeboelse, Hasselholtvej 7 (ikke landbrugspligt) er beliggende i en afstand af cirka 140 meter fra nyt farmområde, og Hasselholtvej 5 (landbrugspligt) er beliggende i en afstand af cirka 200 meter fra eksisterende farmområde.

Ansøger oplyser, at der ikke foretages egentlige støjreducerende tiltag.

Transport

Den væsentligste støjklender året rundt vil være transport af foder i tidsrummet klokken 20.00-12.00, oftest om natten eller tidligt om morgenen, og afhentning af gylle og dybstrøelse i dagtimerne cirka 4 gange om måneden. Halm leveres cirka én gang om måneden, og når der køres dybstrøelse væk fra minkbruget, tages der halm retur med fra Villemoesvej. I perioder vil der ydermere være transporter i forbindelse med afhentning af mink, primært i pelsningsperioden november-december og ultimo marts. Transportgener er vurderet i forrige afsnit 'Transport'.



Maskiner på minkbruget

Ansøger oplyser, at fodermaskine og halmudlægningsmaskine er i drift i det antal timer per dag, der er nødvendigt i årets meget forskellige produktionsperioder. Fælles for alle årets perioder er, at der sjældent anvendes foder- og halmudlægningsmaskiner før daggry eller efter at mørket er faldet på.

Fodermaskine og halmudlægningsmaskine vil normalt være i drift i dagtimerne mellem klokken 7 og klokken 17. Foder- og halmudlægningsmaskinerne vil efter udvidelsen være i drift i længere tid hver dag.

Der vil lejlighedsvis være støj ved anvendelse af kompressor og højtryksrensere.

Pelsning

Der er ikke pelseri på minkbruget. I pelsningssæsonen i november/december og sidst i marts vil der forekomme støj fra lastbiler, der transporterer mink til pelseri.

Samlet vurdering af støj

Der findes to nabobeboelser, Hasselholtvej 5 og Hasselholtvej 7, inden for 300 meter fra minkbrugets anlæg. Holstebro Kommune vurderer overordnet, at mængden og intensiteten af støjkloderne på minkbruget er begrænsede. Det er samtidigt vanskeligt at foretage støjdæmpende tiltag, eftersom minkhallerne er åbne, henholdsvis perforerede facader, og tidspunktet for den primære støjkilde – foderleverancer – er bestemt af leverandøren.

På baggrund af ovenstående vurderes det, at støj fra minkbruget ikke vil medføre væsentlige gener for omboende. Der er ikke foretaget støjberegninger i forbindelse med udarbejdelsen af miljøgodkendelsen. Til gengæld stilles der vilkår om, at driftstiden for minkbrugets støjkloder kan reguleres.

Der fastsættes vilkår om, at såfremt der opstår gener for omboende, eller såfremt Holstebro Kommune finder det nødvendigt, kan der kræves udført støjmålinger/beregninger efter nærmere definerede anvisninger. Der fastsættes vilkår i henhold til Miljøstyrelsens vejledende støjkrav.

Ud fra ovenstående vurderes det, at BAT i forbindelse med støj er overholdt. Såfremt der ændres ved eksisterende minkhaller eller anlæg, der kan medføre ændring i støjniveauet for omboende, skal projektet vurderes i henhold til principperne for BAT.

Støv

Årsager til støv på minkbruget er ved kørsel på grusveje, håndtering af halm og lignende samt under minkenes pelsskifte.

Fældning (pelsskifte) og håndtering af halm vil øges i takt med en udvidelse af dyreholdet. Støvgener herfra vurderes primært at opstå lokalt på minkbruget, og vil dermed ikke være en væsentlig gene for omboende eller trafikanter.



Adgangsvejen til minkbruget er ad grusvej, og transporter til og fra minkbruget passerer forbi nabobeboelsen Hasselholtvej 5 (bilag 5 og 6). Der kan især i tørre perioder forekomme støv fra færdsel med køretøjer. Ved hensynsfuld kørsel til og fra minkbruget kan støvgener herfra minimeres. For at mindske gener skal transport primært forekomme inden for normal arbejdstid. Sæsonbetonet arbejde kan dog forekomme uden for disse tidspunkter, men skal søges begrænset. Der stilles vilkår herom. Eksterne transporter, såsom fodertransporter, er ikke omfattet af vilkåret.

Generelt henvises til god landmandspraksis, det vil sige at al transport til og fra minkbruget skal foregå ved hensynsfuld kørsel, samt at alle aktiviteter på minkbruget planlægges, herunder også levering og udkørsel, således at omgivelserne påvirkes mindst muligt. Det vurderes dog ikke at være tale om støvgener af væsentlig karakter, som ligger ud over det forventelige.

Det vurderes, at kravet om BAT er opfyldt ud fra ovenstående. Af hensyn til nabo stilles vilkår om, at transporter fortrinsvis skal ske inden for normal arbejdstid.

Lys

Det er i ansøgningen oplyst, at der generelt ikke anvendes kunstigt lys på minkbruget. Der er ikke etableret væsentlige lyskilder på minkbruget.

Omkring hele minkbruget er der bevoksning, skærmende beplantning og hegn. Det vurderes på denne baggrund, at eventuel belysning ikke vil give anledning til væsentlige gener for omboende. Der stilles ikke vilkår vedrørende belysning.

Restvand og spildevand

Restvand og spildevand fra minkbruget håndteres som angivet i skema 12.

Afløbsplan med gyllerørføringer, brønd med pumpe til bagskylsanlæg, regnvandsbrønde og rørledning til afledning af tagvand er skitseret på bilag 2.

Skema 12. Håndtering af restvand og spildevand.

Restvandstype	Håndtering
Tagvand fra eksisterende minkhaller	Der er tagrender på eksisterende minkhaller. Tagvand afledes via dræn til søen nordøst for minkbruget.
Tagvand fra nye minkhaller	Hvis der etableres tagrender på den nye 6-rækkede minkhal (forlængelse) skal afledningen (eksempelvis nedsivning via faskine) godkendes af kommunen. Der skal indsendes ansøgning herom i forbindelse med ansøgning om byggetilladelse. På nye 2-rækkede minkhaller etableres ikke tagrender, da tagvand afstrømmer til overfladisk nedsivning.
Overfladevand	Ledes via dræn til sø nordøst for minkbruget / ledes til overfladisk nedsivning.
Restvand fra vaskeplads ved fodersilo	Ledes til 15 m ³ opsamlingsbrønd.



Restvandstype	Håndtering
Restvand fra vask af minkhaller	Nedsives jf. husdyrgødningsbekendtgørelsen.

Tagvand

På eksisterende minkhaller, cirka 2.200 m² bebygget areal, er der tagrender. Tagvandet opsamles i regnvandsbrønde og ledes via drænledning til sø nordøst for minkbrugget (bilag 2 og 3). Hvor eksisterende minkhaller forlænges, svarende til cirka 575 m², etableres ligeledes tagrender. Idet der etableres tagrender på en ny bygning, skal vandet herfra ledes til nedsivning via faskine eller anden godkendt løsning. Før etablering af faskiner eller lignende, skal der søges om tilladelse til etableringen. Hvis der ikke sættes tagrender på den nye bygning, kan vandet nedsives på stedet. Ønskes der alternativ håndtering af tag- og overfladevand skal der også indsendes ansøgning til kommunen før etablering.

På baggrund af oplysninger om planlagt udledning af tagvand fra ny 6-rækket minkhal (forlængelse), skal opmærksomheden henledes på, at bygherre, forud for etablering af tagrender på ny minkhal, skal indsende ansøgning herom i forbindelse med ansøgning om byggetilladelse.

På nye 2-rækkede minkhaller etableres ikke tagrender. Tagvandet afstrømmer til overfladisk nedsivning.

Vaskeplads

Ifølge ansøgningen opsamles der restvand fra siloplads og vaskeplads, cirka 50 m³/år, som ledes til opsamlingsbrønd på 15 m³ (bilag 2). Vaskepladsen anvendes til vask af foderrekvisitter jf. husdyrgødningsbekendtgørelsen, samt til rengøring af fodermaskine og bundrammer.

Opsamlingsbrønd tømmes med selvsugende udstyr til lukket tankvogn, samtidig med tømning af fortank, og køres til opbevaring i lejede gyllebeholdere.

Der stilles vilkår om, at fodervogne og foderrekvisitter skal rengøres hver dag efter brug. Rengøringen skal foretages på en plads, hvor restvandet opsamles, og hvor der ikke er risiko for, at restvandet kan give anledning til punktkildeforurening.

Overfladevand i øvrigt

Tagvand fra nye 2-rk. minkhaller, restvand fra vask af minkhaller og øvrigt overfladevand fra udenomsarealer ledes til overfladisk nedsivning. Der vil på udenomsarealerne være risiko for forurening af omgivelserne, hvis arealerne ikke holdes fri for gødnings- og foderspild. Der stilles derfor vilkår til renholdelse af udenomsarealerne.

På baggrund af ovenstående vurderes det, at der ikke vil være væsentlig forureningsrisiko for miljøet i forbindelse med håndteringen af tagvand, overfladevand og restvand. Herunder er forudsat, at der forinden etablering af tagrender, søges herom i forbindelse med byggeansøgningen.



Skadedyr og fluer

Rotter

Ansøger oplyser, at minkbruget har aftale med godkendt firma om rottebekæmpelse.

Holstebro Kommune vurderer, at forholdet er tilstrækkeligt reguleret i gældende lovgivning, da minkbruget, i henhold til miljøbeskyttelseslovens bestemmelser, er forpligtiget til at sikre, at bygninger bliver fornuftigt vedligeholdt og fremtræder i gennemført renholdt stand, så rotternes leveduligheder på minkbruget begrænses. Dette betyder, at minkbruget skal sikre at affald eller foder ikke er tilgængeligt for eksempelvis rotter, undgå rod på minkbruget og kontrollere rottesikringen ved døre, vinduer, rørgennemføringer og ventilationsåbninger, riste, lyskasser, skakte etc., bevoksninger, eventuelt ru mure, tagkonstruktioner, facaden generelt, kloaksystemets tilstand samt anmelde rotter og rette sig efter påbud meddelt af kommunalbestyrelsen.

Måger

Ansøger oplyser, at der er opsat en skræmmefugl for at forebygge ophold af måger på minkbruget. Fodervogn rengøres efter brug og stilles herefter ind i lukket bygning. Fodersilo er forsynet med automatisk lukke og eventuelt foderspild fjernes straks.

Holstebro Kommune har fastsat vilkår om rengøring og renholdelse af bure, minkhaler, gødningsrender, fodringsanlæg samt arealer. Ydermere er der fastsat et vilkår om udarbejdelse af en handleplan, hvor minkbruget skal eftervise, at de stillede krav er overholdt.

Fluer

Ansøger oplyser, at de forebyggende foranstaltninger ved fluebekæmpelse hovedsagelig består i at forhindre, at fluerne klækkes i gødning og sand under burene. Gødningsrenderne holdes rene, eventuelle gødningsklatter under burene fjernes en gang om ugen og halmen under burene fjernes en gang om måneden. Herudover rengøres hvalpenettene straks efter at de er fjernet fra burene, så hvalpenettene ikke danner grobund for fluer. Fluer bekæmpes efter retningslinjerne fra Aarhus Universitet, Institut for Agroøkologi. Der forventes ikke at ske en øget fluetæthed som følge af udvidelsen.

Det er af stor betydning for fluebekæmpelsen på husdyrbrug med mink, hvordan dybstrøelse (oprensingsmateriale i form af halmstrøelse, gødnings- og foderrester) fra minkbruget håndteres.

På pelsdyrfarme skal det effektivt forebygges, at fluer udvikles via æg-, larve- og puppestadier, og fluer skal effektivt bekæmpes i overensstemmelse med retningslinjerne udarbejdet af Aarhus Universitet.

Hvis kommunalbestyrelsen konstaterer, at den forebyggende bekæmpelse af fluer, der skal ske på en pelsdyrfarm, mangler eller er mangelfuld, eller hvis kommunalbestyrelsen konstaterer, at manglende eller mangelfuld forebyggelse eller bekæmpelse



af fluer på en pelsdyrfarm medfører, at nabobeboelse i væsentligt omfang generes af fluer fra pelsdyrfarmen, kan kommunalbestyrelsen,

- 1) påbyde, at der skal føres logbog med angivelse af dato samt metoder og midler til at forebygge og bekæmpe fluer,
- 2) påbyde, at der inden for nærmere fastsatte frister og nærmere bestemte steder på pelsdyrfarmen og for at bryde cyklus for udvikling af fluer skal
 - a. renses og rengøres m.v., herunder at gødningsrender skal renses og tømmes, eller at al halmen under burene skal muges ud, med hyppigere frekvenser end fastsat,
 - b. vandes med larvicider (larvebekæmpelsesmidler), eller
 - c. ske udskiftning af gruslaget under burene, hvis det konstateres, at fluer på larve- eller puppestadiet i stort antal befinder sig nede i gruslaget, og idet det udskiftede grus skal håndteres på samme måde som dybstrøelse.

I overensstemmelse med husdyrgødningsbekendtgørelsens bestemmelser, skal der på minkbruget ske en tilstrækkelig forebyggelse og bekæmpelse af fluer jf. retningslinjerne. En journal over fluebekæmpelsen vil således gøre det muligt, i forbindelse med eventuelle klager, at klarlægge årsagerne til fluer.

For at sikre omboende mod væsentlige fluegener, fastsætter Holstebro Kommune vilkår til staldhygiejne og til renholdelse af foderfaciliteter. Herudover fastsættes vilkår om, at der føres logbog med angivelse af dato samt metoder og midler til at forebygge og bekæmpe fluer, jf. retningslinjer for fluebekæmpelse på pelsdyrfarme, udgivet af Aarhus Universitet.

Herudover er fastsat vilkår om, at såfremt tilsynsmyndigheden vurderer, at der forekommer fluegener, der er væsentligt større, end der kan forventes, ifølge grundlaget for miljøvurderingen, kan kommunen kræve, at minkbruget udarbejder en handleplan. Herved skal husdyrbruget eftervise, at de fastsatte vilkår er overholdt. Handleplanen skal godkendes af Holstebro Kommune.

Samlet vurdering

På baggrund af ovenstående vurderer kommunen, at eventuelle gener fra skadedyr og fluer forebygges ved overholdelse af de fastsatte vilkår. Det vurderes, at skadedyr og fluer ikke vil medføre væsentlige gener omkring minkbruget eller for omboende.

Driftsforstyrrelser eller uheld

Mulige uheld anses at være gyllespild og –uheld, spild af olie, strømsvigt, brand m.v., hvoraf gyllespild anses som værende den væsentligste, omend risikoen anses for at være begrænset.

Gylleuheld

Tømning af gødningsrenderne i minkhallerne foregår manuelt til system med bagskyl. Gyllen ledes via jordliggende gyllerørføring til fortank. Tømning af fortank fore-



går til gyllevogn med påmonteret pumpe og returløb, hermed undgås spild og overløb. Såfremt tømning og overpumpning af gylle foregår under konstant tilsyn, vurderes risikoen for gylleuheld i forbindelse med overpumpning af gylle som værende begrænset.

I forbindelse med ansøgningen er det oplyst, at i tilfælde med mindre gylleudslip vil gyllen forsøges inddæmmet, med halmballer eller ved gravning af en rende i terrænet.

Minkbruget ligger i et relativt fladt terræn. Terrænet omkring fortanken er således ikke stærkt skrånende mod hverken grøfter, vandløb, dræn eller naturområder, og der er ikke afløbsriste i nærheden af fortanken. Det vurderes, at et eventuelt gylleudslip vil ansamles på det relativt flade areal ved fortanken, hvor beplantningen ved fortanken vil medvirke til en opdæmmende effekt. Terrænforhold omkring minkbruget fremgår af bilag 7.

Nordøst for minkbruget findes en sø beskyttet efter § 3 i naturbeskyttelsesloven (bilag 3). Afstanden til søen er cirka 40 meter fra de ansøgte nye minkhaller. Terrænet er forholdsvis plant, dog med et gennemsnitligt fald i terrænet på cirka 2 grader mod søen (bilag 7). I det gødningsrenderne tømmes manuelt under opsyn to gange om ugen, via nedgravede rørledninger, så vurderes det som værende usandsynligt at et mindre gylleudslip vil nå frem til søen. Gyllen vil i stedet løbe ud over marken og ikke udgøre en risiko i forhold til § 3-søen. Der er fastsat vilkår om renholdelse af udenomsarealer, således at der ikke er risiko for at gødningspild og foderrester når regnvandsbrønde, hvorfra vandet ledes til dræn og videre til søen. Det vurderes, at gylle ikke vil udgøre en risiko for overfladevand eller naturområder.

Olie- og kemikalieudslip

Der er ingen olietanke på minkbruget. Motorolie opbevares i 60 liters dunk i forrum til hal 1 (bilag 2), hvor også fluebekæmpelsesmidler og loppepulver opbevares. Der er fast bund uden afløb i forrummet.

Strømsvigt

Pumpning af gylle kræver strøm, ellers er den daglige drift på minkbruget ikke afhængig af strøm, hvorfor der ikke er taget særlige forholdsregler i forhold til strømsvigt. Det vurderes, at strømsvigt af kortere varighed ikke vil kunne udgøre en risiko for omgivelserne.

Beredskabsplan

Det er Holstebro Kommunes opfattelse, at en beredskabsplan er til stor hjælp for landmanden samt ansatte, såfremt der skulle ske et uheld, både med hensyn til mindre hændelser, som eksempelvis oliespild, og større hændelser, som eksempelvis gylleudslip, brand og lignende.



Beredskabsplanen giver landmanden en mulighed for at gennemgå minkbruget og foretage en risikovurdering af, hvorvidt der skal ændres på indretning og drift således, at risikoen for forurening i forbindelse med uheld minimeres. I forbindelse med ansøgning om miljøgodkendelse er der indsendt en beredskabsplan.

Beredskabsplanen skal indeholde et selvstændigt afsnit om afhjælpende foranstaltninger ved gylleudslip.

En beredskabsplan skal som minimum indeholde:

- Procedurer som beskriver relevante tiltag med henblik på at "stoppe ulykken/uheldet" og begrænse udbredelsen.
- Oplysninger om hvilke interne/eksterne personer og myndigheder, der skal alarmeres og hvordan.
- Kortbilag over minkbruget med angivelse af miljøfarlige stoffer, afløbs- og drænsystemer og den nærliggende sø.
- En opgørelse over materiel, der er tilgængeligt på minkbruget, eller kan skaffes med kort varsel, der kan anvendes i forbindelse med afhjælpning, inddæmning og opsamling af spild/lækage.

Beredskabsplanen skal herudover indeholde et oversigtskort over placering af afløb og deres udløbspunkter samt diverse rørforbindelser mellem minkhaller, samlebrønde, regnvandsbrønde, fortank, befæstede arealer, eventuelle riste samt rørledning, der leder tagvand til den nærliggende sø.

BAT er blandt andet:

- at minkbruget har en beredskabsplan, der skal benyttes i tilfælde af uheld eller lignende på minkbruget,
- at alle, der arbejder på minkbruget, er bekendt med beredskabsplanens indhold og véd, hvor den kan findes,
- at beredskabsplanen hænges op synligt flere steder på minkbruget,
- at beredskabsplanen løbende holdes ajour i forhold til minkbrugets drift.

Der stilles vilkår om, at beredskabsplanen skal ophænges synligt, og være kendt af alle, der arbejder på minkbruget. Den skal revideres mindst én gang om året (opdatering af telefonnumre, tilføjes relevant information m.v.).

Renere teknologi og ressourcestyring

Miljø- og ressourcestyring bygger på et helhedsprincip om at stræbe mod renere teknologi i landbrugsproduktionen, herunder at udskifte miljøfarlige stoffer med mere miljøvenlige stoffer, at gøre arbejdsgange og processer mindre belastende for miljøet, samt at minimere forbruget af energi, næringsstoffer, vand, pesticider osv., således at tab til omgivelserne bliver minimeret under hensyntagen til produktionens lønsomhed.



Renere teknologi er samtidig det bærende element i husdyrloven og i miljøbeskyttelsesloven. Loven pålægger alle et ansvar, og som landmand kan man selv indføre renere teknologi og påvirke andre til at indføre renere teknologi, blandt andet ved at stille krav, når der købes ind.

På minkbruget er der iværksat følgende tiltag for renere teknologi, herunder besparelser på vand og el:

- Energi**
 - Sparsom belysning.
 - Naturlig ventilation og dermed ingen energiforbrug.
- Vand**
 - Vandsystem med cirkulation (konstant bibeholdes et lavt vandtryk)
 - Vandbesparende drikkeventiler.
 - Anvendelse af højtryksrensere ved vask af minkhaller.
- Management**
 - Der er fokus på forbrug af vand og energi for at minimere forbruget.
 - Foderet er tilpasset minkenes aktuelle behov. Derved undgås overforsyning med næringsstoffer, der vil ende som uudnyttede næringsstoffer i gyllen.
 - Der føres logbog over døde mink.
 - Der udarbejdet beredskabsplan, så forholdsregler i forbindelse med gylleuheld, brand mv. er beskrevet.
- Ammoniak**
 - Ammoniakudledning er reduceret til BAT-krav via proteinniveau, tømningshyppighed og tildeling af halm.

Management

Management for minkbrug er for mange punkter beskrevet i bekendtgørelse om erhvervsmæssigt dyrehold m.v. og bekendtgørelse om beskyttelse af pelsdyr. De to bekendtgørelser giver retningslinjerne for driften af minkbrug med hensyn til miljøforhold og indhusning af dyrene.

Ressourcer

Ressourceforbruget vurderes for at sikre, at minkbruget udvikler sig i takt med de stigende krav til ressourcebevidsthed og miljøforhold. Forbruget af ressourcer på minkbruget består primært af vand, el og olie. Ressourceforbruget er sammenstillet i skema 13.

Skema 13. Minkbrugets ressourceforbrug.

Type	Forbrug før udvidelse	Forventet forbrug efter udvidelsen	Ændring %
Elforbrug [kWh]	1.441	4.500	(+) 212
Olie [liter]	250	2.000	(+) 700
Drikkevand til mink [m ³]	251	1.330	(+) 430
Vaskevand (silo, maskiner og minkhaller) [m ³]	80	215	(+) 169

Vandforbruget dækker drikkevand til minkene og vask af fodersilo, fodermaskine, hvalpenet og minkhaller. Vandsystemet er af cirkulationstypen med vandbesparende ventiler, hvor der holdes et konstant tryk på ventilerne. Der anvendes højtryksrensere til vask af minkhaller, således at vandforbruget begrænses.



Dieselolie anvendes til de fleste af minkbrugets maskiner, og det årlige forbrug ventes at blive på 2.000 liter. Vandet på minkbruget holdes frostfrit ved cirkulation og opvarmning fra elpatron. Elforbruget på minkbruget er i nudrift på cirka 1.414 kWh og udvidelsen forventes at øge elforbruget til cirka 4.500 kWh. Der er ikke pelseri på farmen.

Et forventet elforbrug på 4.500 kWh efter udvidelsen betyder, at der gennemsnitligt forbruges 1,9 kWh per årstæve. Ansøger oplyser, at elforbruget er angivet for et system uden cirkulationsvand. Der er nu etableret cirkulationssystem, som er mere strømforbrugende, hvorfor det årlige elforbrug forventes at stige ud over det her estimerede forbrug.

Holstebro Kommune har haft kontakt med et energikonsulentfirma, som erfarer, at de minkbrug, der var mest energieffektive, havde et forbrug per årstæve på cirka 15 kWh. Det forventede elforbrug på minkbruget ligger således markant under det gennemsnitlige elforbrug. Såfremt minkbruget overstiger et elforbrug på 15 kWh per årstæve, altså overstiger et samlet elforbrug på 36.000 kWh, skal der på minkbruget foretages en energigennemgang.

For at sikre muligheder for energibesparelser, stilles der vilkår om, at minkbruget gennemgås af en energikonsulent, såfremt elforbruget på minkbruget overstiger 15 kWh/årstæve om året, med henblik på implementering af lønsomme ressourcensparende teknologier. Energigennemgangen skal som minimum indeholde en beskrivelse og vurdering af de aktuelle forhold samt mulighederne for indførelse af energibesparende teknologi vedrørende belysning, køle- og fryseanlæg, maskinel, automatik, pelsningsfaciliteter og lignende samt de heraf afledte forhold. Der fastsættes vilkår om, at 5-års lønsomme teknologier som udgangspunkt skal indføres. En energifaglig person kan eksempelvis være en konsulent fra et elselskab eller lignende.

Forbrug af vand, energi og olie registreres i minkbrugets driftsregnskab. Der vil i overensstemmelse hermed blive stillet vilkår om løbende registrering af ressourceforbruget med henblik på at sikre, at der konstant er fokus på at reducere forbruget.

For at forbedre den generelle miljømæssige drift er BAT blandt andet følgende:

- at minkbruget gennemgås med henblik på besparelse på elforbrug og andre energikilder, eventuelt sammen med minkbrugets energiselskab/konsulent,
- at der føres regnskab over forbrug af vand, energi og foder,
- at vandingssystemet vedligeholdes, således at vandspild undgås,
- at der anvendes energibesparende belysning,
- at opdage og reparere eventuelle lækager hurtigst muligt,
- at anlæg og maskiner til stadighed renholdes og vedligeholdes, således at de fungerer optimalt.

Det er Holstebro Kommunes vurdering, at minkbruget, med de fastsatte vilkår, herunder god landmandspraksis, lever op til BAT med hensyn til energi, vandforbrug og management.



Grundvand

Der er ikke registreret boringer i nærheden af det område, hvor der skal opføres nye haller. Der er således ingen bemærkninger ud fra et grundvandsmæssigt synspunkt.



Holstebro Kommunes samlede vurdering af husdyrbruget

Holstebro Kommune vurderer, at minkbruget har truffet de nødvendige foranstaltninger til at forebygge og begrænse forureningen ved anvendelse af bedste tilgængelige teknik, og at minkbruget i øvrigt kan drives på stedet uden at påføre omgivelserne forurening, som er uforenelig med hensynet til omgivelsernes sårbarhed og kvalitet.

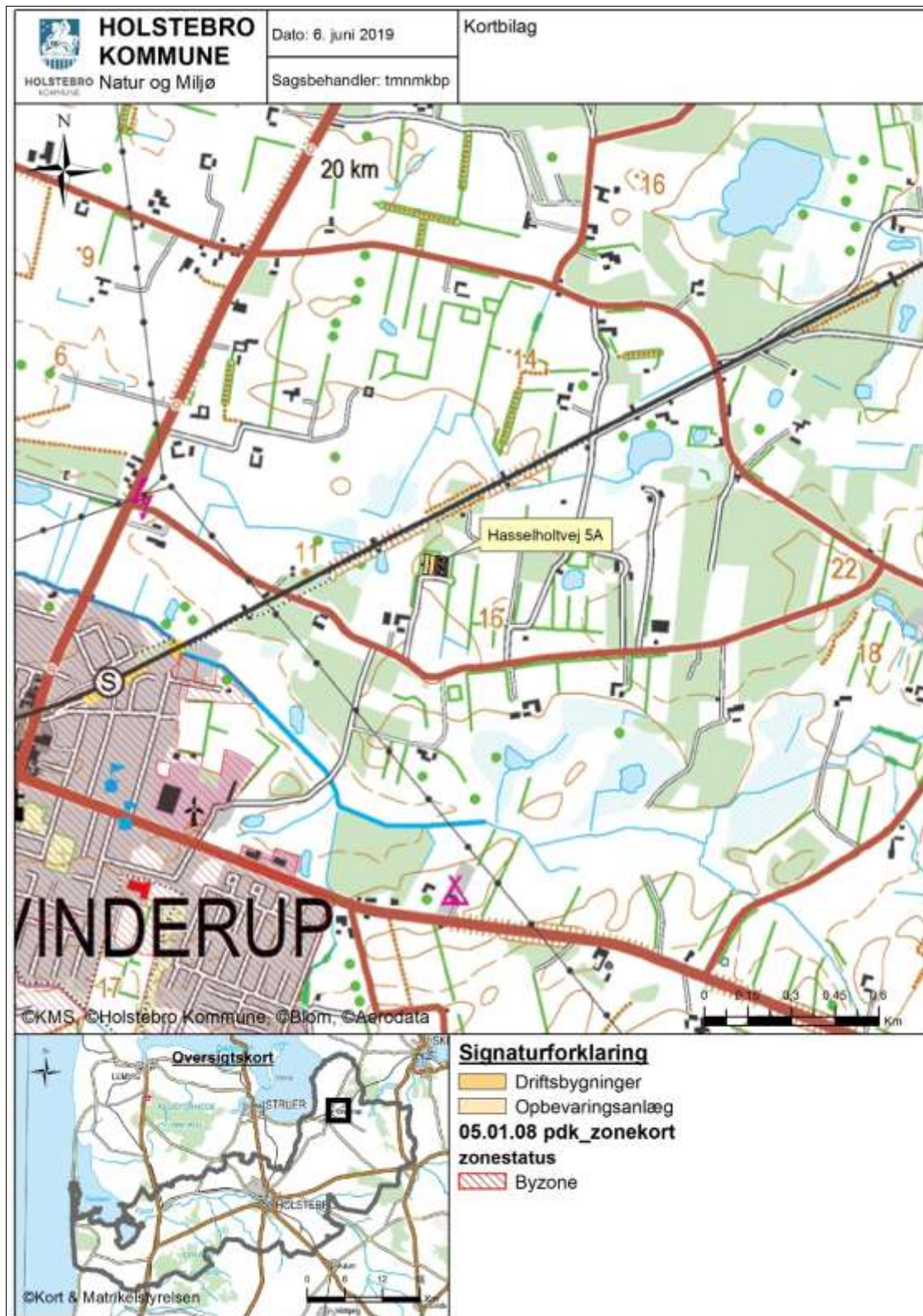
Minkbrugets forenelighed med naturområdets sårbarhed og kvalitet er desuden vurderet og sammenfattende vurderes det, at områdernes integritet ikke ødelægges af minkfarmens drift.

På baggrund af ovenstående vurderer kommunen, at minkbruget kan drives uden væsentlige gener for omgivelserne og risiko for forurening, såfremt vilkårene i denne godkendelse overholdes.



Bilag

Bilag 1 – Minkbrugets beliggenhed





Bilag 2 – Situationsplan og afløbsplan



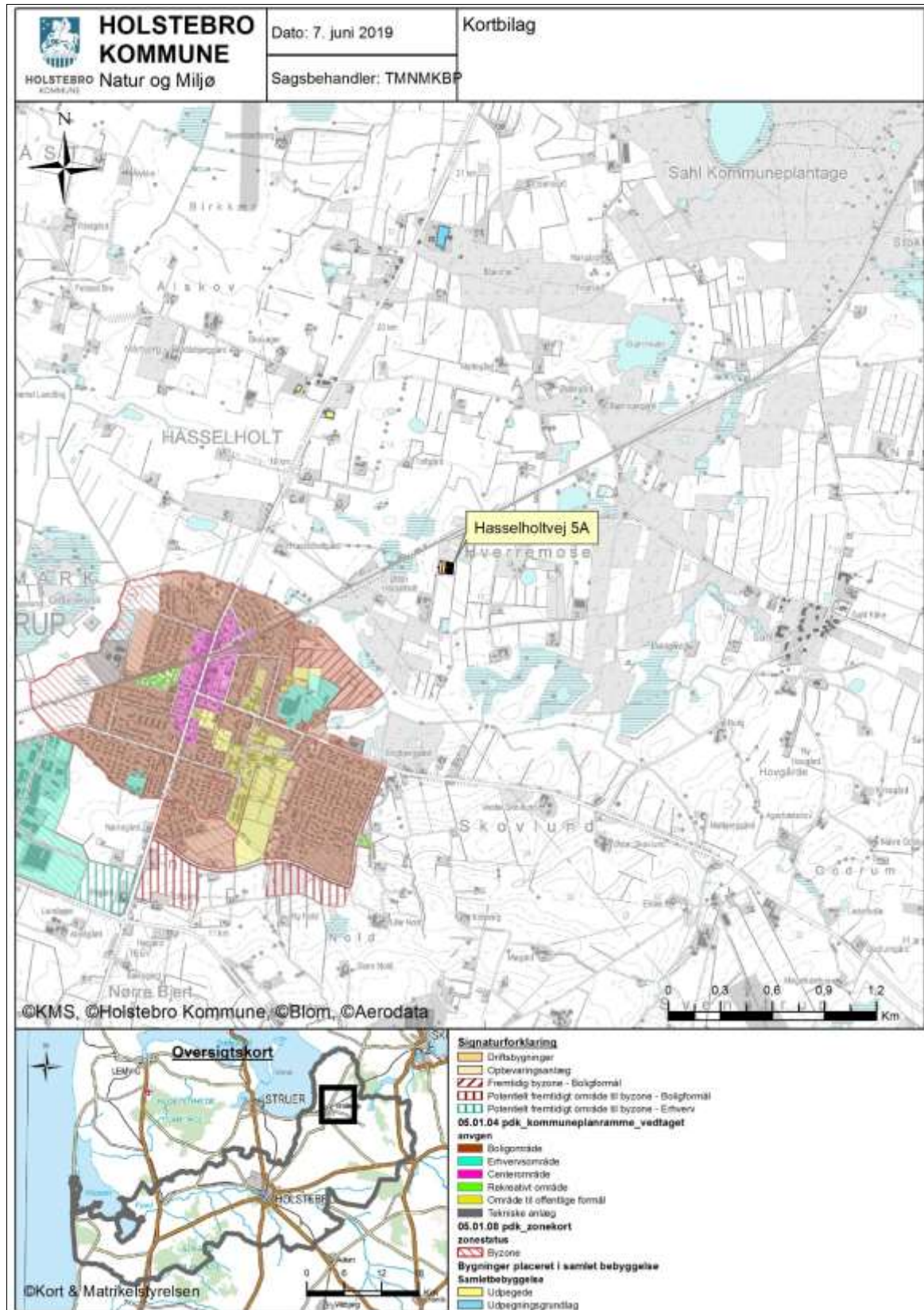


Bilag 3 – Farmområde og nærmeste nabo





Bilag 4 – Lokalisering og planmæssige forhold





Bilag 5 – Nabobeboelser og landbrugsejendomme





Bilag 6 – Transportveje for husdyrgødning til opbevaring

Transport for kørsel med gylle og dybstrøelse

Hasselholtvej 5a til Hjernvej 98, 7500 Hjern



Hasselholtvej 5a til Villemosevej 4, 7560 Hjern



Kopieret fra ansøgningen.

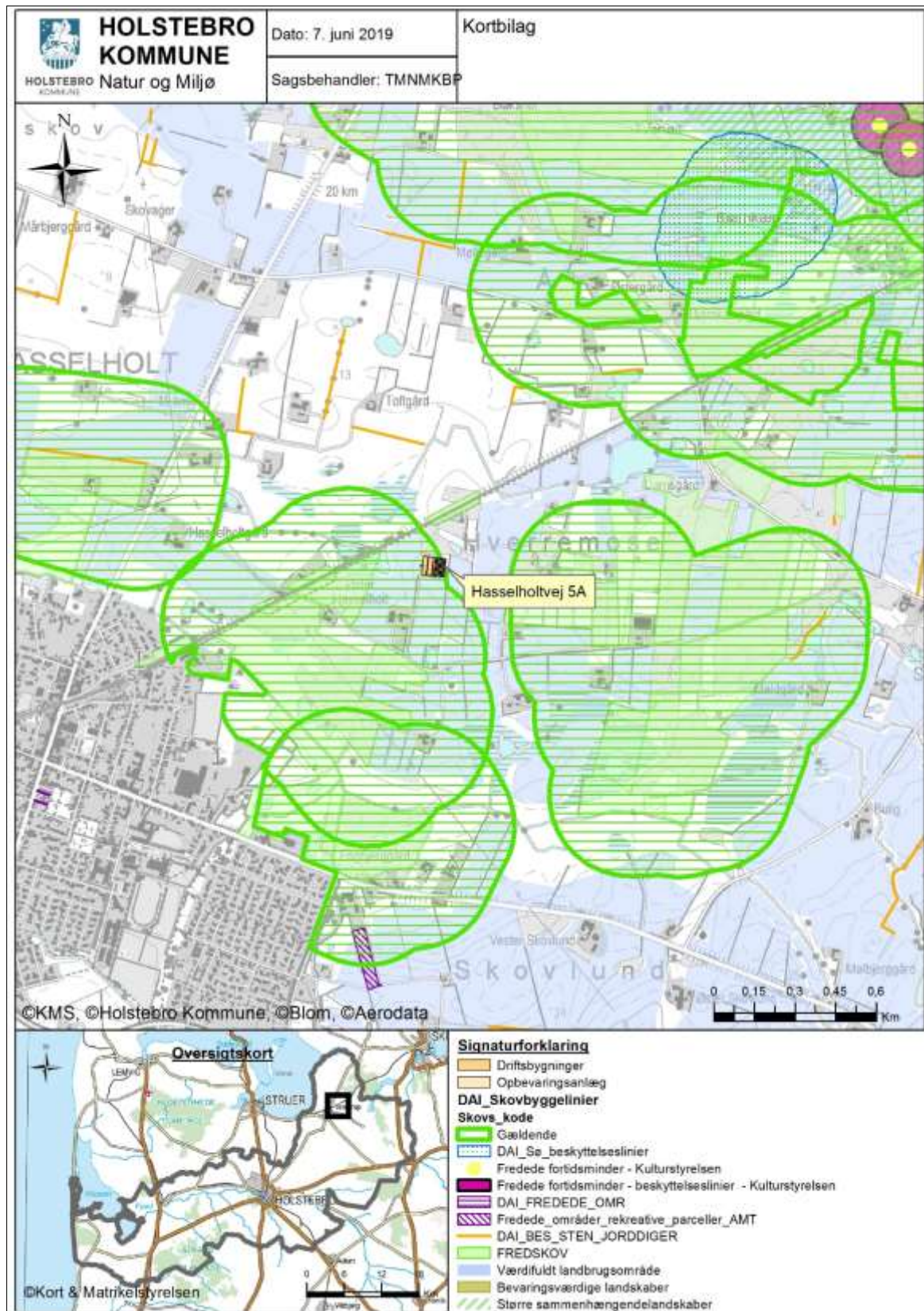


Bilag 7 – Terrænforhold omkring minkbrug i forhold til gylleudslip



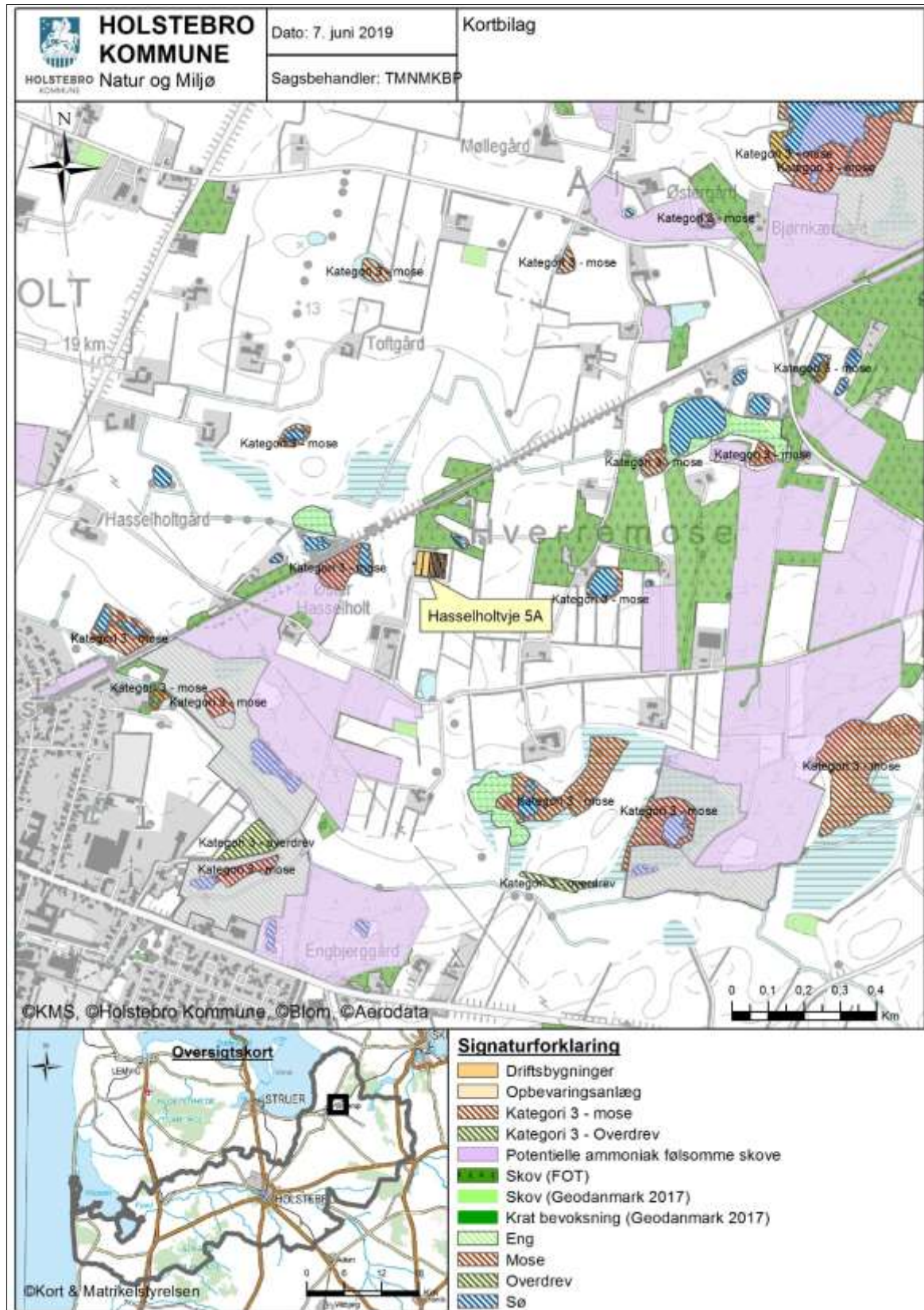


Bilag 8 – Landskabelige og kulturhistoriske interesseområder





Bilag 9 – Naturtyper omkring anlæg





Bilag 10-1 – Driftsjournal – del 1 / 2

Nedenstående driftsjournal skal føres løbende i henhold til godkendelsens vilkår. Datoer, handlinger m.v. skal fremgå.

PRODUKTIONSKONTROL PR. PLANÅR					
Egenkontrol 01/08-31/07					
	Maksimalt antal DE	antal dyr	DE pr. dyr	DE	± DE

Husk at gemme bilag til dokumentation af ovenstående.

DRIKKEVANDSSYSTEM		
Handling	Dato for vedligeholdelse	Dato for kontrol
Kontrol eller vedligeholdelse		
...		
...		

Husk at gemme kopi af kontrolrapporter.

EL, VAND, BRÆNDSTOF ETC.	År:			År:			År:		
	start	slut	forbrug	start	slut	forbrug	start	slut	forbrug
El [kWh]									
Vand [m ³]									
Brændstof									

Ovenstående skema kan erstattes af bilag, som indeholder tilsvarende information om det kvartalsvise forbrug.



Bilag 10-2 – Driftsjournal – del 2 / 2

DRIFTSFORSTYRRELSER		
Beskrivelse	Fra dato	til dato
...		

UHELD				
Hændelse	fra dato	til dato	Alarmcentral alarmeret	Anmeldelse til Holstebro Kommune
...				

ENERGIGENNEMGANG AF MINKFARMEN			
	Dato	Forslag	Tiltag
Gennemgang af minkfarmen af en energifaglig person			

Ovenstående skema kan erstattes af bilag, der viser datoer for gennemførte tiltag. Husk at gemme kontrolrapporter i minimum 5 år.

Beredskabsplan	Dato
Revideret	
Gennemgang med ansatte	

Andet



Bilag 11 – Bemærkninger indkommet i høringsperioden

Høringssvar 1 - Modtaget 14. juli 2019 fra Hasselholtvej 6, 7830 Vinderup:

Vi er på hasselholtvej 6, 7830 plaget af mink fluer og fritrendende mink.
Da vi bor lige ud til vejen er foder lastbilen til gene - den køre aftenen/midnat/nat.

Høringssvar 2 - Modtaget 21. juli 2019 fra Hasselholtvej 3, 7830 Vinderup:

Vedr. Sagsnr. 09.17.18-P19-40-18

Indsigelse imod Minkfarmen, Hasselholtvej 5A

Vi har på nuværende tidspunkt gener af, løse Mink, lugt gener, Fluer og Måger.

Måger i hobetal har trækrute lige her hen over og sidste jagtsæson fangede vi ca. 10 løsgående mink omkring minkfarmen + at flueplagen er eskaleret de sidste år.
Da den forrige ejer passede farmen var der ikke de store gener, han var til stede på farmen hver dag fra 7 til 17. Nu ser vi sjældent folk der oppe mere end et par timer ad gangen, det er klart det giver gener i form af skrigende måger feks.
Løse mink er blevet en plage i området. Og grundet fluer kan vi dårligt have åbne vinduer.
Den sødligt kvalmende stank er, på trods af forskellige tiltag, desværre blevet værre og værre.

Historisk er farmen fejlplaceret, da det var en søn på nabogården der fik et lille stykke jord fraskilt forældrenes ejendom. Arealet er desværre alt for lille til at man inden for de givne rammer kan drive en forsvarlig minkfarm!
Der er ikke plads til de lovmæssige beplantninger på deres egen jord, der er ingen plads til afbrænding af halm i tilfælde af sygdom osv..
Alt i alt er farmen desværre fejlplaceret.

Høringssvar 3 - Modtaget 28. juli 2019 fra Hasselholtvej 15, 7830 Vinderup:

Sagsnummer: 09.17.18-P19-40-18

Minkbruget skal etableres og drives, som det er beskrevet i ansøgningen ! Dette er hvad I ligger til grund for tilladelsen.

Ansøger oplyser, at der er opsat en skræmmefugl for at forebygge ophold af måger på minkbruget. Det er der også engang imellem, men som jeg læser det skal den være der HELE TIDEN, og dette er ikke tilfældet. De sidste 14 dage har den været ikke eksisterende, hvilket den ofte er i lange perioder. Dette resulterer i en skrigen af måger flere gange dagligt. De slår sig også jævnlige ned på naboejendommens tag mens de afventer fodring. Bliver mågebestanden 4-doblet som antallet af mink, bliver det ikke til at opholde sig udendørs når mågerne er her.

Vi bor heldigvis forholdsvis langt fra farmen, men når vinden blæser herover kan vi sagtens lugte den. Så for dem der bor tættere på, lugter det helt sikkert langt værre.



Et husdyrbrug som omtalte minkfarm burde slet ikke kunne udvides i denne målestok, da dem som får alle generne er naboerne, mens ejeren kan være totalt ligeglad med måger, fluer, lugt og løse mink. Der burde være bopælspligt på minkfarme, så ejeren selv boede ved ulemperne. Det ville helt sikkert minimere nogle af tingene.

Minkfarmen er helt fra starten af fejlplaceret, og en sådan udvidelse gør kun ondt værre.

Høringssvar 4 - Modtaget 28. juli 2019 fra Hasselholtvej 13, 7830 Vinderup:

Vedr.sagsnr. 09.17.18-P19-40-18

Indsigelse imod Minkfarm, Hasselholtvej 5a,

Jeg har boet på Hasselholtvej i 13 år, aldrig har vi set så mange måger og løse mink året rundt. Jeg prøver at holde min sø ren for grøde med græs karper, hele tiden finder jeg rester af halv spiste karper på min græsplæne og nej det er ikke Odder for de ville spise hele fisken, det er mink. Hvert år skal jeg sætte karpe yngel ud for at have en lille bestand af karper som kan holde min sø ren for grøde.

Antallet af fluer er exploderede de sidste 5-6 år. Aldrig har jeg set så mange fluer i mit hjem som nu.

Min samleverske er selvstændig frisør på vores ejendom og har brug for at have vindue eller døre åben i løbet af dagen. Det er ikke altid muligt da der er for mange fluer. Og kan ikke byde vores kunder dette utøj.

Lugt gener (stank)er også tiltaget og igen når vi har kunder er det ikke nemt at undgå lugten da vi minkfarmen er kun omkring 300m vest for os og vinden kommer næsten altid fra vest.

Høringssvar 5 - Modtaget 29. juli 2019 fra Hasselholtvej 5, 7830 Vinderup:

Vedr. bemærkninger til udkast af miljøgodkendelse Hasselholtvej 5A

Bemærkninger til ansøgning om miljøgodkendelse af minkfarm på Hasselholtvej 5A

sagsnr.: 09.17.18-P19-40-18

Vi er dybt forundret over at kommunen overhoved kan overveje at give dispensation til afstandskravet på 30 meter i naboskel, når det er en af argumenterne fra Nævnet til ikke at give en miljøgodkendelse af Hasselholtvej 5A. Vi forstår ikke at vi åbenbart ingen rettigheder har i denne sag uanset hvor mange gange vi får medhold fra Nævnet og hvor mange gange der er blevet klaget over forhold på minkfarmen som ikke er blevet bragt i orden, selv om det har været en betingelse for en gammel miljøgodkendelse.

Vi ønsker på ingen måde en udvidelse af minkfarmen og syntes at Holstebro Kommune skulle i stedet sørge for at minkfarmen blev genetableret i henhold til den gamle miljøgodkendelse. De sidste tre år har der stået / står ulovlige bygninger endda fyldt med mink. Det har vi klaget over til kommunen, men der er som sædvanligt ingenting sket.



Minkfarmen på Hasselholtvej 5A er placeret totalt forkert i forhold til produktion af minkskind. Der er ingen beboelse, veje eller ekstra jord tilhørende minkfarmen, alt transport til og fra minkfarmen sker på vores vej / veje som ikke er bygget til store tunge transportere og dermed ødelægger vejen konstant. Trafikken foregår tæt opad vores stald/folde hvor vi færdes hele tiden med heste, og ikke alle chauffører forstår at man skal køre langsomt og tage hensyn. Der er kun to læbælter som hører til minkfarmen, den ene side, er en stor del af læbæltet gået ud, da der er gravet en gylletank ned i læbæltet. Den anden side er der først etableret et læbælte for kort tid siden som ikke er mere end 40 cm. højt, dette læbælte skulle have været etableret i forbindelse med en miljøgodkendelse fra 2012 og er først bragt i orden 5 år efter trods utallige klager til kommunen. De to sidste læbælter er vores og hvis vi beslutter at fjerne disse har minkfarmeren ikke mulighed for etablere læbælte, som der står foreskrevet man skal rundt om en minkfarm, da bygningerne ligger så tæt på skel. Vi kan ikke se udvidelsen af minkfarmen er afgørende for Bjarne Thomsens erhverv.

Der er nu forsøgt af to gange at få en miljøgodkendelse til udvidelse af minkfarmen Hasselholtvej 5A og begge gange er miljøgodkendelsen blevet ophævet af Nævnet. Minkfarmen på Hasselholtvej 5A kan kun udvides hvis der gives en dispensation på afstandskravet til nabo. De afstandskrav på 30 meter er jo noget man har besluttet efter de nye lugtmålinger er blevet udført på minkfarme hvor man har fundet at lugtgenerne fra minkfarme er langt højere end man indtil da havde troet. Vi har allerede i dag store lugtgener på vores jord fra minkfarmen og det vil blive mange gange værre hvis farmen bliver udvidet med 4 -5 gange. Hvorfor skulle kommunen se bort fra en lov / regel, give dispensation til en udvidelse når man ved med sikkerhed den vil blive til stor gene for andre beboere i området. I form af skrigende måger, løse mink og ikke mindst lugt og fluer.

Høringssvar 6 - Modtaget 29. juli 2019 fra Hasselholtvej 7, 7830 Vinderup:

Klage over minkfarm på Hasselholtvej 7830 Vinderup.

Gentagene gange har vi klaget til kommunen over minkfluer. Vi har så mange fluer at vi ikke kan spise ude om sommeren. Lugten fra dyerne er dårlig. Mange gange om dagen flyver store skarer af måger over os som efterlade store klatter som vores hunde godt kan lide at spise og trille sig i, det resulterer ofte i dårlig mave og i disse tilfælde har de det virkelig dårligt.

3. September 2018 besluttede vi os at sælge huset på grund af de mange gener fra farmen - det er ikke solgt endnu.

Vi ønsker ikke at minkfarmen skal fortsætte.



Holstebro Kommunes bemærkninger til de modtagne høringsvar

Vedr. dispensation fra afstandskrav til naboskel

Der gives i lovgivningen mulighed for at dispensere fra afstandskravet til naboskel, hvis det er umuligt (teknisk eller økonomisk) at placere minkhallerne andre steder, og der ikke er andre realiserbare løsningsmodeller. Da minkbrugets jordtilliggende udelukkende består af matrikel 8c Hasselholt By, Sahl, svarende til cirka 1 hektar, vil det ikke være muligt at udvide minkbruget, med mindre der gives en dispensation fra afstandskravet til naboskel.

Natur-, Miljø- og Klimaudvalget besluttede den 26. marts 2019, at give en dispensation fra afstandskravet på 30 meter til naboskel for det ansøgte byggeri. Det er forudsat, at bygningsmassen på matriklen indskrænkes inden for rammerne af de eksisterende bygninger fra 1987, i forhold til afstanden til naboskel. Byggeriet holdes inden for de udstukne rammer, således at afstanden fra minkhaller til naboskel er henholdsvis 14,9 meter mod syd, 13 meter mod vest og 15,2 meter mod nord. Mod vest er afstandskravet uændret 14,1 meter. Næromgivelserne, der støder op til minkbrugets parcel, er landbrugsarealer (åbne marker på tre af siderne og tilplantet med skov mod nord), og det vurderes, at hallerne ikke vil udgøre en gene for omgivelserne, selvom de opføres nærmere naboskel end de 30 meter.

Der er fastsat en række vilkår til minkbrugets indretning og drift; rengøring og renholdelse, der blandt andet reducerer lugt- og fluegener, maksimalt antal årstæver i hver hal samt staldsystem (rendebredde, tømningshyppighed, proteinindhold i foder og halm ad libitum) samt støj.

Minkbruget overholder lovens grænseværdier for lugt, både efter det faste afstandskrav til nabobeboelser og ud fra lugtberegningen. Det vurderes, at de fastsatte vilkår til driften af minkbruget, samt eventuelt udarbejdelse af handleplan, er med til at sikre, at der ikke opstår væsentlige gener ved de ansøgte afstande til naboskel, som der er meddelt dispensation til.

Vedr. godkendelse og produktion på minkbruget

Der foreligger ikke en tidligere miljøgodkendelse på Hasselholtvej 5A, men en produktionstilladelse til 599 årstæver, mink.

Siden ansøgningen om miljøgodkendelse i februar 2015 er der meddelt både miljøgodkendelse og byggetilladelse. Der er opført to af de ansøgte 2-rækkede minkhaller. Ansøger har tidligere oplyst, at hallerne blev opført fordi minkbruget i 2015 blev ramt af plasmacytose, og derfor kunne der ikke fraføres hvalpe fra bruget. På minkbruget var der i planperioden 2015-2016 (1. august-31. juli) 600 årstæver, mink. Ved basistilsyn i marts 2018 er det konstateret, at der i planperioden 2016-2017 var 1.050 årstæver, mink på minkbruget. Jf. gødningsregnskabet for 2017-2018 er der fortsat et dyrehold på 1.050 årstæver, mink. Opførelsen af haller er for egen regning og risiko, når en miljøgodkendelse er påklaget og afventer behandling. Med nærværende afgørelse om miljøgodkendelse skal ansøger indskrænke de to opførte haller, i overensstemmelse med ovenfor nævnte afstande til naboskel.



Vedr. beliggenhed

Siden sidst i 1980'erne har der været etableret minkbrug på Hasselholtvej 5A. Adgangsvejen til minkbruget har siden udmatrikuleringen været ad vejen, der fører til ejendommen på Hasselholtvej 5 og videre til Hasselholtvej 5A. I forhold til vedligeholdelse af vejen, har ansøger oplyst, at han betaler for grus til udbedring af grusvejen.

Vedr. skærmende beplantning (læbælter)

I høringssvar bemærker omboende, at der er klaget over manglende beplantning mod syd. Kommunen har den 29. marts 2016 svaret, at etablering af beplantning i konkrete tilfælde, kan udsættes til efter opførelse af nye minkhaller af praktiske årsager, såsom tilkørselsforhold i forbindelse med byggematerialer.

Minkbruget er omgivet af beplantning og læhegn på tre sider mod vest, nord og øst. I efteråret 2017 er det ved et tilsyn konstateret, at der er etableret et 3-rækket beplantningsbælte langs sydsiden, således at den sydlige side også er inddækket. Holstebro Kommune vurderer, at minkbruget vil få minimal indvirkning på landskabet i området, når den skærmende beplantning syd for minkbruget er vokset til. Holstebro Kommune har forinden godkendt beplantningsplanen.

I forbindelse med etablering af fortank er det en forudsætning for afgørelsen, at der senest 31. december 2015 (året efter etableringen) er etableret skærmende beplantning omkring fortanken. I nærværende høringssvar oplyser omboende, at nogle træer i læbæltet ved fortanken er gået ud. Ved miljøtilsyn i marts 2018 kunne den tilsynsførende konstatere, at læhegn omkring minkbruget var tilfredsstillende, dog var et par træer/buske gået ud. Ansøger ville sørge for at retablere beplantningsbæltet ved fortanken.

I miljøgodkendelsens afsnit 'Lokalisering og planmæssige forhold' er det allerede beskrevet, hvorledes ansøger vil forholde sig, såfremt beplantningen på nabomatrikel nord og øst for minkbruget fjernes. Der er ikke længere krav om et 3-rækket læhegn, men om et beplantningsbælte, og kun omkring åbne pelsdyrhaller. Et beplantningsbælte kan eksempelvis være en vekslen mellem træer og buske i en enkelt række, der kræver et areal på cirka 2 meters bredde. Hvis al beplantning fjernes mod nord og øst (af matrikelejere), må ansøger derpå reducere udstrækningen af sit byggeri, så der kan blive plads til et beplantningsbælte mod øst og mod nord på egen matrikel. Der skal forinden søges om en sådan ændring af projektet.

I henhold til lovgivningen kan kommunen, efter en konkret vurdering, dispensere helt eller delvist fra kravet om beplantning, såfremt der ikke er synlig indsigt til åbne haller på et pelsdyrbrug.

Vedr. transporter

Antallet af transporter øges med 18 % og dyreholdet øges med 300 %. Det samlede antal transporter stiger ikke væsentligt som følge af udvidelsen. Den største andel af



transporter på minkbrug udgøres af leverancer af foder, som er hyppige, da det våde minkfoder har en kort holdbarhed på minkbruget. Holstebro Kommune kan kun regulere transporten fra eksterne transportører, såsom foderleverancer, ved at meddele afslag på ansøgning om godkendelse, hvilket efter Holstebro Kommunes vurdering ikke er proportionalt i den konkrete sag. Holstebro Kommune kan derimod regulere visse transporttyper knyttet til minkbrugets egne transportere. Holstebro Kommune vurderer på baggrund af det oplyste, at transportbelastningen ikke vil øges væsentligt.

I forhold til færdsel, og af hensyn til støj- og støvgener, er der i miljøgodkendelsen fastsat vilkår om, at transport til og fra minkbruget skal foregå ved hensynsfuld kørsel. Det skal tilstræbes, at transport til og fra minkbruget foregår på hverdage fra klokken 7 til klokken 18. Sæsonbetonet transport, eksempelvis halmleverancer i forbindelse med høst, kan dog foregå uden for almindelig arbejdstid og i weekender, men skal søges begrænset. Eksterne transportere, såsom foderleverancer, er ikke omfattet af vilkåret. Foder leveres typisk om natten eller tidligt om morgenen; ansøger har ikke indflydelse på leveringstidspunkt for foderleverancer. Dog skal ansøger sørge for, at minkbrugets eksterne transportere foregår ved hensynsfuld kørsel.

Det skal herudover påpeges, at det, ved regulering af husdyrbrug, er praksis at betragte landzonen som landbrugets erhvervsområde, og beboere af boliger i landzonen må derfor acceptere visse ulemper, som kan være forbundet med at være nabo til et landbrug.

Vedr. lugt

Ansøger har i miljøgodkendelsen redegjort for rengøring af minkbruget og for hvorledes husdyrgødningen håndteres.

De nye regler om lugt og afstandskrav for minkbrug trådte i kraft den 1. juli 2016. Minkbruget overholder lovens grænseværdier for lugt, både efter det faste afstandskrav til nabobeboelser og ud fra lugtberegningen, hvorfor det ansøgte projekt ikke vil give anledning til væsentlige lugtgener.

Det er imidlertid ikke ensbetydende med, at der ikke vil opleves lugtgener fra minkbruget, eksempelvis ved aktiviteter på minkbruget i forhold til vindretninger. For at minimere lugtgener hos omboende har Holstebro Kommune fastsat vilkår til staldhygiejne og renholdelse af foderfaciliteter. Herudover er fastsat vilkår om, at såfremt tilsynsmyndigheden vurderer, at der forekommer lugtgener, der er væsentligt større, end der kan forventes, ifølge grundlaget for miljøvurderingen, kan kommunen kræve, at minkbruget udarbejder en handleplan. Herved skal husdyrbruget eftervisse, at de fastsatte vilkår er overholdt. Handleplanen skal godkendes af Holstebro Kommune.

Vedr. fluer

Ansøgers forebyggende foranstaltninger ved fluebekæmpelse er beskrevet i afsnittet 'Skadedyr og fluer'.



Der er i lovgivningen fastsat krav til rensning og rengøring på pelsdyrfarme. Det skal på minkbrug effektivt forebygges, at fluer udvikles via æg-, larve- og puppestadier, og fluer skal effektivt bekæmpes i overensstemmelse med Retningslinjer for fluebekæmpelse på pelsdyrfarme, udgivet af Aarhus Universitet.

Ud over de i lovgivningen fastsatte krav, har Holstebro Kommune derudover fastsat vilkår til staldhygiejne og til renholdelse af foderfaciliteter. Herudover er nu fastsat et vilkår om, at ansøger fører logbog med angivelse af dato samt metoder og midler til at forebygge og bekæmpe fluer, jf. retningslinjer for fluebekæmpelse på pelsdyrfarme, udgivet af Aarhus Universitet. En journal over fluebekæmpelsen vil i højere grad gøre det muligt, i forbindelse med eventuelle klager, at klarlægge årsagerne til fluer.

Herudover er fastsat vilkår om, at såfremt tilsynsmyndigheden vurderer, at der forekommer fluegener, der er væsentligt større, end der kan forventes, ifølge grundlaget for miljøvurderingen, kan kommunen kræve, at minkbruget udarbejder en handleplan. Herved skal husdyrbruget eftervisse, at de fastsatte vilkår er overholdt. Handleplanen skal godkendes af Holstebro Kommune.

Holstebro Kommune vurderer, at forebyggende foranstaltninger, renholdelse og efterlevelse af vilkår sikrer, at der ikke er væsentlige fluegener for omboende.

Vedr. måger

Fodersilo er siden juli 2017 forsynet med automatisk lukke, eventuelt foderspild fjernes straks og fodervogn rengøres efter brug. I miljøgodkendelsen er der fastsat vilkår om renholdelse af minkbruget, herunder også foderfaciliteter. Ved miljøtilsynet i 2018 er der ikke konstateret forhold på minkbruget, som kan give mågerne mulighed for at fouragere af foderet.

I forhold til afværgeforanstaltninger har ansøger tidligere opsat en høgedrage som skræmmemiddel. Ansøger oplyser, at han nu har opgivet at have skræmmefuglen oppe, da den ikke har nogen effekt. Han har talt med naboerne på Hasselholtvej 5 om at nedtage skræmmefuglen på grund af den manglende effekt, hvilket beboerne har været enige i. Ansøger har foreslået at sætte en gaskanon op som et alternativ, men naboerne er bange for, at lydene vil skræmme hestene på ejendommen.

Der er forskellige typer skræmmemidler på markedet, men bortskræmning er mest effektiv, hvis man skifter mellem forskellige skræmmemidler og jævnligt flytter dem. Lydgivere, som eksempelvis en gaskanon, giver erfaringsmæssigt, især i sommerperioden, klager fra omboende, der generes af larmen. Endelig kan man henvende sig til Naturstyrelsen, der er myndighed i forhold til regulering af måger, og ansøge om en reguleringstilladelse. Det er ejer af matriklen, der selv skal stå for reguleringen.

Holstebro Kommune har fastsat en række vilkår til renholdelse af minkbruget. Ydermere er der fastsat vilkår om udarbejdelse af en handleplan, hvis kommunen vurderer, at eventuelle klager over – og/eller forhold på minkbruget kan give anledning til ophold af fuglevildt på minkbruget.



Det er Holstebro Kommunes vurdering, at ansøger har forsøgt sig med tiltag for at hindre ophold af fuglevildt ved minkbruget. Det vurderes som mest effektivt, hvis der skiftes mellem forskellige skræmmemidler og lydgivere. Kommunen opfordrer til, at omboende sammen med ansøger søger at finde en løsning på gener fra mågerne.

Gener i nærområdet

Ud over høringssvar fra omboende i forbindelse med behandling af ansøgning om miljøgodkendelse til minkbruget Hasselholtvej 5A, har kommunen registreret nedestående klager i perioden fra ansøger overtog minkbruget i 2013 og indtil dd.

- Klage fra Hasselholtvej 7 i forhold til minkfluer, juli 2017.
- Klage fra Hasselholtvej 5 i forhold til måger, juni 2016.

Ud over klagetilsyn har kommunen ført miljøtilsyn på minkbruget senest i marts 2018, hvor der var fokus på fluer i forhold til forebyggende foranstaltninger og bekæmpelse. Alle forhold blev fundet tilfredsstillende.

I nærområdet, cirka 140 meter fra minkbruget, har kommunen i februar 2019 registreret et større oplag af fast husdyrgødning (hestemøg og halm), der ikke var overdækket. Der kunne konstateres store mængder af fluer på og omkring markmøddingen. Overdækning med et vandtæt materiale hindrer blandt andet opformering af fluer.

Vedr. fritlevende mink

Hegn og indgange til minkbrug skal være hele og i forsvarlig stand. Tilsyn og kontrol af hegning af minkbrug hører under Miljø- og Fødevareministeriet. Minken kan reguleres som skadevoldende vildt.

Vedr. afbrænding af halm ved sygdomsudbrud

Afbrænding af halm/dybstrøelse ved sygdomsudbrud (plasmacytose) i besætningen forudsætter henvendelse til kommunen, som vurderer hvorledes halm/dybstrøelsen skal håndteres. Dette kan ske ved afbrænding nær minkbruget eller ved transport fra minkbruget i lukkede vogne. Uanset løsning kræver det en forudgående tilladelse fra kommunen.