

Revurdering af miljøgodkendelse

af husdyrbrug på Tyrstingvej 39, 8740 Brædstrup

I henhold til § 41 i bekendtgørelse af lov om miljøgodkendelse m.v af husdyrbrug

SEPTEMBER 2016



HØRSENS KOMMUNE



Landbrug
Rådhusvej 4, 8700 Horsens

Landbrug
Sagsbehandler:
Jeanette Stabell Jensen
Direkte: 76 29 26 03

Se udsendelsesliste

www.horsens.dk

Sagsnr. 09.17.60-K08-11-14
Dato: 15.9.2016

Revurdering af kapitel 5 miljøgodkendelse fra 2006 efter reglerne i bekendtgørelse af lov om miljøgodkendelse m.v. af husdyrbrug¹ på Tyrstingvej 39, 8740 Brædstrup

Horsens Kommune fremsender hermed den revurderede miljøgodkendelse af husdyrproduktionen på Tyrstingvej 39, 8740 Brædstrup.

Afgørelsen med klagevejledning annonceres på Miljøstyrelsens hjemmeside for Digital Miljøadministration (<https://dma.mst.dk>), fra torsdag den 15. september 2016.

Revurderingen sendes med digital post. Såfremt afgørelsen ønskes tilsendt i en printet udgave kan der rettes henvendelse til sagsbehandleren.

Klagevejledning

Der kan klages over denne afgørelse.

Klageberettigede er afgørelsens adressat, Miljøministeren og enhver, der har individuel, væsentlig interesse i sagens udfald, samt lokale foreninger hvis hovedformål er beskyttelse af natur og miljø, og landsdækkende foreninger og organisationer, som efter deres formål varetager væsentlige rekreative interesser, når afgørelsen berører sådanne interesser.

Hvis du ønsker at klage over denne afgørelse, skal du klage til Natur- og Miljøklagenævnet.

Du klager via Klageportalen, som du finder et link til på forsiden af www.nmkn.dk. Klageportalen ligger på www.borger.dk og www.virk.dk. Du logger på www.borger.dk eller www.virk.dk, ligesom du plejer, typisk med NEM-ID. Klagen sendes gennem Klageportalen til Horsens Kommune. En klage er indgivet, når den er tilgængelig for Horsens Kommune i Klageportalen.

Når du klager, skal du betale et gebyr på kr. 500. Du betaler gebyret med betalingskort i Klageportalen.

Natur- og Miljøklagenævnet skal som udgangspunkt afvise en klage, der kommer uden om Klageportalen, hvis der ikke er særlige grunde til det. Hvis du ønsker at blive fritaget for at bruge Klageportalen, skal du sende en begrundet anmodning til Horsens Kommune. Horsens Kommune videregiver herefter anmodningen til Natur- og Miljøklagenævnet, som træffer afgørelse om, hvorvidt din anmodning kan imødekommes.

¹ Lovbekendtgørelse nr. 442 af 13. maj 2016 om lov om miljøgodkendelse m.v. af husdyrbrug med senere ændringer

Klagefristen udløber 4 uger efter, at afgørelsen er meddelt, hvilket betyder at en klage skal være indgivet inden den 13. oktober 2016. Er afgørelsen offentligt bekendtgjort, regnes klagefristen dog altid fra offentliggørelsen.


En klage har som udgangspunkt ikke opsættende virkning for udnyttelse af afgørelsen, med mindre Natur- og Miljøklagenævnet bestemmer andet, jf. husdyrbrugslovens § 81.

Søgsmål til prøvelse af afgørelsen skal være anlagt for domstolene inden 6 måneder efter afgørelsen er meddelt, jf. § 90 i husdyrbrugsloven.

Modtagere af denne skrivelse fremgår af den vedlagte udsendelsesliste.

Hvis der er spørgsmål til det fremsendte, er I velkommen til at kontakte mig.

Med venlig hilsen



Jeanette Stabell Jensen
Agronom
Tlf. nr. 76 29 26 03
Mail: jstj@horsens.dk

Denne afgørelse er sendt med digital post til følgende:

Ejer:

Mattrup Gods A/S, Mattrupvej 3, 8765 Klovborg, CVR nr. 13767580

Parter:

Skovslund I/S, Skovslundvej 3, 8740 Brædstrup, CVR nr. 31999456

Organisationer:

Danmarks Naturfredningsforening, CVR nr. 60804214

Danmarks Sportsfiskerforbunds hovedpostkasse, CVR. nr. 37099015

Dansk Ornitologisk Forening hovedafdeling, CVR. nr. 54752415

Det økologiske Råd, CVR. nr 15428376

Sundhedsstyrelsen, Embedslægeinstitutionen Nord, CVR. nr. 12070918

Ferskvandsfiskerforeningen for Danmark, CVR. nr. 25145615

Arbejderbevægelsens Erhvervsråd, CVR. nr. 31445418

Forbrugerrådet, CVR. nr. 63870528

Følgende er orienteret via elektronisk post:

Parter:

Skovslund I/S, Skovslundvej 3, 8740 Brædstrup, mail: eriksen@skovslund.com

Konsulent:

Kjartan Einarson, LMO, Trigevej 20, 8382 Hinnerup, mail: kje@lmo.dk

Organisationer

Danmarks Naturfredningsforening lokalkomite: dnhorsens-sager@dn.dk

Danmarks Sportsfiskerforbunds miljøkoordinator: jka@sportsfiskerforbundet.dk

Dansk Ornitologisk Forening lokalafdeling.: horsens@dof.dk



Revurdering af kapitel 5 miljøgodkendelse

Tyrstingvej 39, 8740 Brædstrup

**Jf. § 41 i bekendtgørelse af lov
om miljøgodkendelse mv. af husdyrbrug
(LBK nr. 442 af 13. maj 2016)**

Skema 80928, version 3

Læsevejledning

Denne revurdering opsummerer først alle de vilkår som produktionen skal overholde, Herefter kommer et kort resume af kommunens vurderinger og begrundelser for de stillede vilkår.

De efterfølgende afsnit rummer alle dels en miljøteknisk beskrivelse af forholdene på ejendommen og efterfølgende kommunens vurdering af påvirkningerne fra produktionen. Sidst i dokumentet findes bilag.

Anvendelse af Bedst Tilgængelige Teknologi er vurderet i de relevante afsnit.

Copyright

*Kort er gengivet af Horsens Kommune med tilladelse fra Geodatastyrelsen. Copyright Geodatastyrelsen.
Luftfotos – er gengivet af Horsens kommune med tilladelse fra Cowi. DDO ©, Copyright COWI*



1.	Generelle forhold.....	3
1.1	Ejer- og driftsforhold	3
1.2	Godkendelsens omfang, godkendelsespligt og godkendelsens gyldighed	4
1.3	Vilkår	7
1.4	Offentlighed og høring	10
1.5	Annoncering, klagevejledning og underretning..... Fejl! Bogmærke er ikke defineret.	
2	Anlægget.....	11
2.1	Dyrehold og management samt beregning af BAT (anlæg).....	11
2.2	Lokalisering.....	15
2.3	Energi og vandforbrug.....	16
2.4	Gener	17
2.5	Forurening	23
3	Arealerne.....	31
3.1	Markoplysninger	31
3.2	Gødningsregnskab	31
3.3	Gener fra udbringning.....	33
4	Samlet beskrivelse af BAT	34
5	Forurening, uheld og ophør.....	34
6	Bilag.	36
6.1	Oversigtskort over anlægget på Tyrstingvej 39	36
6.2	Placering (beboelse, bebyggelse og by)	37
6.3	BAT- beregning i forhold til ammoniak og fosfor	38
6.4	Status for vilkår i miljøgodkendelse af den 20. december 2006	39



1. Generelle forhold

1.1 Ejer- og driftsforhold

Dette afsnit indeholder ansøgers kontaktoplysninger samt oplysninger til identifikation af husdyrbruget

Ansøgers tekst

Kommunikations e-mail

E-mail adresse der bliver brugt til kommunikation mellem ansøger og sagsbehandler:

Ejendomme og ejendomsnumre

Navn	Ejendomsnummer	CVR/P nummer
Tyrstinggård	6150297021	31999456

Adresse	Postnummer	By
Tyrstingvej 39	8740	Brædstrup

Matrikler på ejendommen

Tyrsting By, Tyrsting	1c
Tyrsting By, Tyrsting	1x
Tyrsting By, Tyrsting	1y
Tyrsting By, Tyrsting	1z
Tyrsting By, Tyrsting	1æ

CHR på ejendommen

24414

Ansøger

Mattrup Gods A/S, Mattrupvej 3, 8765 Klovborg

Kontaktperson

Skovslund I/S, Skovslundvej 3, 8740 Brædstrup

Tlf.nr.: 75 75 30 44 Mobil: 61 74 23 19 Mail: eriksen@skovslund.com

Konsulent

Kjartan Einarson, LMO I/S, Trigevej 20, 8382 Hinnerup

Tlf.nr.: 87 28 22 65 Mobil: 20 47 96 20 Mail: kje@lmo.dk

Kommune: Horsens

Sagsbehandler og tilsynsførende: Jeanette Stabell Jensen, tlf. nr.: 76 29 26 03, mail: jstj@horsens.dk

Ansøgningskema nr.: 80928, ver. 3

Ansøgning indsendt første gang: 11. november 2015

Ansøgning indsendt sidste gang: 31. maj 2016

Kommunens vurdering

Produktionen drives af Skovslund I/S, Skovslundvej 3, 8740 Brædstrup, CVR nr. 31999456, der under samme CVR nummer også driver ejendommene Skovslundvej 3, 8740 Brædstrup, Hamborgvej 7, 8740 Brædstrup, Silkeborgvej 50, 8740 Brædstrup, Hovedgaden 35, 7362



Hampen og Løvetvej 44, 8654 Bryrup.

Ejendommen tilhører Mattrup Gods A/S, Mattrupvej 3, 8765 Klovborg (CVR nr. 13767580), der forpagter anlægget ud til Skovslund I/S, mens arealerne tilknyttet ejendommen drives af Mattrup Gods A/S.

Dette dokument omhandler en revurdering af miljøgodkendelsen til Tyrstingvej 39, 8740 Brædstrup, som blev meddelt den 28. december 2006. Godkendelsen blev meddelt efter § 33 i miljøbeskyttelsesloven¹.

Den meddelte godkendelse fra 2006, samt denne revurdering omfatter aktiviteterne på husdyrbruget Tyrstingvej 39, 8740 Brædstrup.

1.2 Godkendelsens omfang, godkendelsespligt og godkendelsens gyldighed

I dette afsnit redegøres for overordnede forhold, som ikke direkte har med miljøpåvirkningen på ejendommen at gøre. Der gøres rede for, hvad der er godkendt, dvs. hvilke ejendomme og bygninger, hvilket dyrehold, hvilke arealer samt eventuelle biaktiviteter.

Ansøgers tekst

Miljøgodkendelsen omfatter husdyrproduktionen på ejendommen Tyrstingvej 39, 8740, som Brædstrup Kommune den 20. december 2006 har meddelt miljøgodkendelse til efter reglerne i § 33 i miljøbeskyttelsesloven.

I forbindelse med revurderingen sker der ingen ændringer af dyreholdet eller anlægget, som kunne være godkendelsespligtigt efter reglerne i husdyrbrugsloven².

Revurderingen sker med udgangspunkt i et tilladt dyrehold på 13.002 stk. slagtesvin (32-112 kg), svarende til 362,23 DE beregnet efter husdyrgødningsbekendtgørelse³ nr. 1318 af 26. november 2015.

Revurderingen vedrører ikke markdriften, da al husdyrgødning afsættes til ejer af ejendommen Mattrup Gods A/S under CVR nr. 13767580.

Kommunens vurdering

Produktionen på ejendommen er miljøgodkendt den 20. december 2006 efter § 33 i miljøbeskyttelsesloven.

Horsens Kommune anmodede den 5. februar 2014 om at modtage oplysningsmateriale, som var nødvendig for at kunne foretage den lovpligtige revurdering af kapitel 5 miljøgodkendelsen på Tyrstingvej 39, 8740 Brædstrup.

Det tilladte dyrehold på ejendommen er 13.002 stk. slagtesvin (32-112 kg), svarende til 362,23 DE beregnet efter husdyrgødningsbekendtgørelse nr. 1318 af 26. november 2015.

Efter husdyrbrugslovens § 103, stk. 3, gælder reglerne i loven og regler udstedt i medfør af lo-

¹ Lovbekendtgørelse nr. 1317 af 19. november 2015 af lov om miljøbeskyttelse

² Lovbekendtgørelse nr. 442 af 13. maj 2016 om miljøgodkendelse m.v. af husdyrbrug

³ Bekendtgørelse nr. 1318 af 26. november 2015 om erhvervsmæssigt dyrehold, husdyrgødning, ensilage m.v.



ven på bestående husdyrbrug, som er omfattet af en miljøgodkendelse efter § 33 eller påbud efter § 41, jf. § 41 a og § 41 b, i lov om miljøbeskyttelse fra det tidspunkt, hvor kommunalbestyrelsen finder grundlag for at revurdere husdyrbrugets godkendelse, jf. miljøbeskyttelseslovens § 41 a og § 41 b.

Det er alle reglerne i loven, samt regler udstedt i medfør heraf, der finder anvendelse i forbindelse med revurdering efter miljøbeskyttelseslovens § 41a og § 41b, medmindre disse regler bestemmer andet.

Efter revurderingen er husdyrproduktionen på Tyrstingvej 39 omfattet af husdyrbrugsloven, men skal på grund af manglende implementering af beskyttelsesniveauet i reglerne omkring revurdering, ikke opfylde alle krav i husdyrbrugsloven.

Næste revurdering

Efter husdyrbrugslovens § 41, stk. 1, kan tilsynsmyndigheden først ændre vilkårene i en godkendelse efter §§ 11, 12 eller 16 ved påbud eller nedlægge forbud imod fortsat drift, jf. § 39, når der er forløbet 8 år efter meddelelse af godkendelsen.

Efter godkendelsesbekendtgørelsens § 40, jf. husdyrbrugslovens § 41, stk. 2, skal godkendelser omfattet af § 11, § 12 og § 16 i husdyrbrugsloven regelmæssigt og mindst hvert 10. år tages op til revurdering og om nødvendigt ajourføres i lyset af den teknologiske udvikling. Tilsynsmyndigheden skal foretage den første af disse regelmæssige revurderinger, når der er forløbet 8 år fra det tidspunkt, hvor virksomheden første gang blev godkendt, jf. husdyrbrugslovens § 41, stk. 3.

Af § 41, stk. 3, fremgår, at tilsynsmyndigheden skal meddele påbud eller forbud efter § 39 i de tilfælde, som er nævnt i § 40, stk. 2.

Af husdyrbrugslovens § 40, stk. 2, fremgår, at påbud eller forbud mod fortsat drift skal meddeles, hvis 1) der er fremkommet nye oplysninger om forureningens skadelige virkning, 2) forureningen medfører miljømæssige skadevirkninger, der ikke kunne forudses ved godkendelsens meddelelse, 3) forureningen i øvrigt går ud over det, som blev lagt til grund ved godkendelsens meddelelse, 4) væsentlige ændringer i den bedste tilgængelige teknik skaber mulighed for en betydelig nedbringelse af emissionerne, uden at det medfører uforholdsmæssigt store omkostninger, eller 5) det af hensyn til driftssikkerheden i forbindelse med processen eller aktiviteten er påkrævet, at der anvendes andre teknikker.

Af bemærkningerne til § 41 (i forslag L 55 af 26. oktober 2006) fremgår følgende om vurderingen i forbindelse med en revurdering:

”Tvungen revurdering af (i)-mærkede husdyrbrug, jf. § 12, medfører at tilsynsmyndigheden hver 10. år af egen drift tager godkendelsen op til revision og om nødvendigt fastsætter nye tidssvarende vilkår, der kan sikre en løbende minimering af forureningen. Det kan ske som følge af ændringer i gældende grænseværdier til det af miljø- og fødevarerministeren udmeldte beskyttelsesniveau og/eller som følge af udviklingen i BAT inden for området og/eller på grund af ændret vurdering af omgivelserne.”

Kommunens revurdering skal resultere i en afgørelse, hvor vilkårene i den oprindelige godkendelse enten skærpes ved påbud, eller hvor kommunen ikke finder anledning til at skærpe vilkårene, jf. husdyrbrugslovens § 39, jf. § 41. I revurderingsafgørelsen skal tidspunktet for den næste regelmæssige revurdering fastsættes, jf. husdyrgodkendelsesbekendtgørelsens § 17, stk. 3.



Godkendelsen fra 2006 er i dag gældende, mens de ændrede vilkår og nye vilkår træder i kraft fra offentliggørelsen af den samlede godkendelse.

Næste samlede revurdering af godkendelsen vil ske efter 10 år, dvs. i år 2026, dog under hensyntagen til meddelelse af ny BAT konklusion (se efterfølgende afsnit om IED landbrug).

Indhold af revurderingen

Et af formålene med den regelmæssige revurdering er som nævnt, at det løbende sikres, at virksomhedens indretning og drift fortsat er baseret på anvendelse af bedste tilgængelige teknik (BAT). Overholdelse af kravet om anvendelse af BAT skal sikre, at forurening fra husdyrbruget til stadighed begrænses mest muligt.

Som det fremgår af husdyrbrugslovens § 40, stk. 2, jf. § 41, stk. 3, kan der stilles skærpede vilkår, hvis væsentlige ændringer i den bedste tilgængelige teknik skaber mulighed for en betydelig nedbringelse af emissionerne, uden at det medfører uforholdsmæssigt store omkostninger.

Af Miljøstyrelsens vejledende emissionsgrænseværdier vedrørende BAT fremgår følgende om deres anvendelse i revurderingssager:

"Ændringer i BAT er en central del af revurderingen. De vejledende emissionsgrænseværdier kan indgå som et vurderingselement, når kommunalbestyrelsen skal vurdere, om der er sket ændringer i BAT, som kan begrunde, at der meddeles påbud. Dette gælder både i de situationer, hvor kommunalbestyrelsen har pligt til at meddele påbud (det i husdyrgodkendelseslovens § 40, stk. 2, nr. 4 nævnte tilfælde) og de situationer, hvor kommunalbestyrelsen kan meddele påbud på grund af ændringer i BAT. Særligt i sidstnævnte situation skal kommunalbestyrelsen også inddrage proportionalitetsprincippet – der skal være et rimeligt forhold mellem den miljøeffekt, som kan opnås på grund af ændringer i BAT, og de økonomiske omkostninger, som dette medfører."

IED landbrug

Efter husdyrgodkendelsesbekendtgørelsens § 2, stk. 1, nr. 7 er husdyrbrug der har aktiviteter omfattet af § 12 stk. 1 nr. 1-3 i husdyrbrugsloven defineret som et IE-husdyrbrug (omfatter ikke kvægbrug).

Kommunalbestyrelsen tilrettelægger revurderingen på en sådan måde, at husdyrbruget kan overholde de på baggrund af BAT konklusionen ajourførte vilkår senest **fire** år efter offentliggørelsen af BAT konklusionen i EU-tidende (§ 41 stk. 5 i husdyrgodkendelsesbekendtgørelsen). Kommunalbestyrelsen fastsætter en frist for overholdelse af nye vilkår, der udløber senest fire år efter offentliggørelsen af BAT konklusionen i EU-Tidende. For ændringer, som ikke følger af BAT konklusionen kan kommunalbestyrelsen fastsætte en anden gennemførelsesfrist. Gennemførelsesfristen for ændringer som ikke følger af BAT konklusionen, kan ikke fravige § 40, stk. 1 i husdyrbrugsloven, medmindre betingelserne i § 40, stk. 2 i husdyrbrugsloven er opfyldt.

Det er vurderet, at der for overskuelighedens skyld, skal udarbejdes en samlet godkendelse til ejendommen, som beskriver den fremtidige drift, idet vurderingen af belastningen fra produktionen er foretaget ud fra kravene i husdyrbrugsloven, samt under hensyntagen til de nuværende generelle krav til landbrug og virksomheder, og således på et helt nyt lovgrundlag. Dette dokument indeholder derfor en samlet beskrivelse og vurdering af ejendommen, set i forhold til den meddelt kap. 5 miljøgodkendelse og kriterierne i husdyrbrugsloven.



En oversigt over vilkår og påbud findes i det efterfølgende afsnit 1.3 "Vilkår".

Andre miljøregler og bestemmelser

Horsens Kommune gør opmærksom på, at der er meddelelsespligt. Det er kommunen, der vurderer, om fremtidige ændringer af bedriftens dyrehold eller staldindretning, opførelse af nye stalde eller opbevaringsanlæg, udløser krav om ny godkendelse.

Bedriften skal til enhver tid leve op til gældende regler i love og bekendtgørelser – også selvom disse regler eventuelt måtte være skærpede i forhold til denne godkendelse. Enhver ændring skal desuden anmeldes/ansøges om i kommunen.

I øvrigt henvises til, at virksomheden er omfattet af en række andre miljøregler, bl.a.:

Affaldsbekendtgørelsen.

Kommunens regulativ for farligt affald, herunder krav om, at farligt affald til enhver tid transporteres/bortskaffes og håndteres i overensstemmelse med retningslinjerne beskrevet i det gældende regulativ.

Kommunens regulativ for erhvervsaffald, herunder regler for håndtering og sortering samt pligten til at benytte en affaldstransportør, der er registreret ved kommunen.

Miljøbeskyttelseslovens bestemmelser, herunder f.eks. pligten til at afværge og forebygge følger af uheld eller driftsforstyrrelser, der medfører væsentlig forurening samt pligten til at informere kommunen herom.

Virksomheden er omfattet af § 39 i lov om miljøgodkendelse m.v. af husdyrbrug. Efter denne paragraf kan tilsynsmyndigheden påbyde, at forureningen skal nedbringes, herunder påbud om, at der skal gennemføres afhjælpende foranstaltninger, hvis virksomhedens drift medfører uhygiejniske forhold eller væsentlig forurening.

1.3 Vilkår

Kommunen har vurderet, at ejendommen med den nuværende indretning er indrettet og drevet i henhold til de gældende regler i husdyrbrugsloven.

Det er samtidig kommunens vurdering, at husdyrbruget har truffet de nødvendige foranstaltninger til at forebygge og begrænse forureningen fra husdyrbruget ved anvendelse af bedste tilgængelige teknik (BAT).

Den revurderede miljøgodkendelse er baseret på oplysningerne i det indsendte ansøgningsskema (se skema og versionsnummer under afsnittet "*Ejer og driftsforhold*"), samt dertilhørende beregninger.

Husdyrproduktionen er betinget af overholdelse af følgende vilkår:

Nr. Vilkår

1. **Godkendelsen omfatter en årsproduktion på ejendommen Tyrstingvej 39, 8740 Brædstrup af 13.002 stk. slagtesvin (32-112 kg) på årsbasis svarende til i alt 362,23 dyreenheder (DE) pr. år. Antal DE er beregnet efter reglerne i bekendtgørelse nr. 1318 af 26. november 2015, bilag 1.



2. **Virksomheden skal indrettes og drives i overensstemmelse med det, der er oplyst i ansøgningen om kapitel 5 godkendelse, og i overensstemmelse med det der er oplyst i forbindelse med revurderingen.
3. **Ændringer i ejerforhold (eller ansvarlig for driften) skal straks meddeles til Horsens Kommune.
4. *Staldanlæg med fuldspaltegulve skal indrettes med drænedede gulve, idet staldindretningen er anvendt som et virkemiddel i forhold til at opnå BAT ammoniakemissionskravet.
5. Ejendommen og dens omgivelser skal renholdes således, at der ikke forekommer væsentlige gener uden for ejendommen i form af røg, ildelugt eller uhygiejniske forhold.
6. **Til dokumentation for at produktionen ligger indenfor godkendelsens rammer skal der, hvis Horsens Kommune kræver det, indsendes kopier af relevante dele af sluttede årsskateregnskaber med kvitteringer og/eller afregninger fra slagteri inkl. eksportafregninger. Kopier skal indsendes til kommunen senest 14 dage efter, at kravet er meddelt virksomheden.
7. Virksomhedens støjbelastning, målt udendørs som det ækvivalente, konstante, korrigerede støjniveau i dB(A) målt ved nærmeste nabobeboelse må ikke overstige grænseværdier:

Dag	Kl.	dB(A)
Mandag - Fredag	07-18	55
Mandag - Fredag	18-22	45
Lørdag	07-14	55
Lørdag	14-22	45
Søn- og helligdage	07-22	45
Alle dage	22-07	40

Støjens spidsværdier må ikke overstige 55 dB(A) om natten.

8. **Virksomheden skal – såfremt Horsens Kommune finder det nødvendigt – dog højst en gang årligt dokumentere, at støjniveauet er overholdt. Dokumentationen kan enten være en målerapport eller en beregning. Uanset hvilken dokumentationsform, der vælges, skal den udføres i overensstemmelse med Miljøstyrelsens gældende vejledninger og af et firma, der er akkrediteret af DANAK til at udføre "Miljømåling – ekstern støj". Dokumentationen skal være Horsens Kommune i hænde senest 3 måneder efter forespørgsel fra Horsens Kommune.
9. **Virksomheden må ikke give anledning til væsentlige lugt- og støvgener uden for virksomhedens areal. Det er Horsens Kommunes vurdering om lugt- og støvgener er væsentlige. Ved vurderingen tages der udgangspunkt i lugtgenekriterierne i husdyrbrugsloven.
10. Til imødegåelse af lugtgener fra afkast til ventilationsanlæg og staldanlæg skal disse vedligeholdes i fornødent omfang.
11. Overfladevand fra omkringliggende arealer samt dræn- og tagvand fra bygningerne må ikke give anledning til forureningsmæssige gener i nærliggende vandløb. Vandet må ikke inde-



holde andre stoffer end hvad der er normalt forekommende i overflade- og drænvand.

12. Der skal ved alle gyllebeholdere være foretaget foranstaltninger til hindring af spild ved op pumpning af gylle.
13. **Opbevaring af olie og farligt affald skal ske forsvarligt og i henhold til gældende regler, f.eks. under tag med fast bund med opkant uden mulighed for afløb og med opsamlingskapacitet til en mængde, svarende til rumfanget af den største benyttede beholder/tromle, eller indendørs på tæt befæstet areal. Ved spild eller uheld må flydende affald ikke kunne løbe i afløbssystemet eller forårsage forurening af jord eller grundvand.
14. **På husdyrbruget skal der til stadighed opretholdes en god staldhygiejne. For at undgå at der opstår fluegener for de omkringboende, skal der på husdyrbruget foretages effektiv fluebekæmpelse i overensstemmelse med de af Aarhus Universitet, Institut for Agroøkologi, fastsatte retningslinjer herom.
15. *Den totale mængde P ab dyr pr. år beregnet som P ab dyr pr. slagtesvin * antallet af slagtesvin skal være mindre end **8112 kg P pr år** (365 dage).

$$P \text{ ab dyr pr. slagtesvin} = ((\text{afgangsvægt} - \text{indgangsvægt}) \times \text{FEsv pr kg tilvækst} \times \text{g fosfor pr FEsv}/1000) - ((\text{afgangsvægt} - \text{indgangsvægt}) \times 0,0055 \text{ kg P pr kg tilvækst}).$$

Ovenstående er beregnet ud fra forudsætningerne i nedenstående tabel. De enkelte forudsætninger er ikke bindende, men vilkårligningen skal samlet set overholdes.

Faktor	Værdi
Antal slagtesvin	13.002
Indgangsvægt, kg	32
Afgangsvægt, kg	112
FEsv pr. kg tilvækst	2,86
Gram fosfor pr. FE	4,65
Kg P ab dyr pr. slagtesvin	0,624

16. *Der skal føres en logbog eller en produktionskontrol, hvoraf følgende skal fremgå og være opgjort på:
 - Antal producerede dyr
 - Indgangsvægt – og afgangsvægt
 - Foderforbrug pr. kg tilvækst
 - Det gennemsnitlige indhold af P pr. FE i de anvendte blandinger
17. *P ab dyr skal på baggrund af logbogens eller produktionskontrollens oplysninger beregnes for en sammenhængende periode på minimum 12 måneder.
18. *Ejeren af bedriften skal ved tilsyn kunne redegøre for og dokumentere, at vilkårene er overholdt.
19. *Dokumentation for beregningen af fosfor ab dyr skal følge reglerne for type 2 korrektion i gødningsregnskabet. Dvs. dokumentationen skal mindst dække en sammenhængende periode på 365 dage (i perioden 15. september år 1 (f.eks. 2015) til 15. februar år 2 (f.eks. 2016)).



2016). Dokumentation skal være i form af effektivitetskontrol og logbog over de anvendte foderblandinger.

20. For at minimere fosforoverskuddet skal der til foderet iblandes fytase. Mængden af fytase i foderet skal være på niveau med den mængde, der ved forsøg er vist virksomt og dyreetisk.
21. **Til dokumentation for fosforbalancen skal der, såfremt Horsens Kommune kræver det, fremlægges regnskab for samlet til- og fraførsel af fosfor på udbringningsarealerne.
22. *Vandforbruget skal løbende registreres, således at det er muligt at reagere på et forhøjet forbrug. Der skal mindst foretages 4 aflæsninger i løbet af året. Aflæsninger skal foreligge og kunne fremvises på forlangende til Horsens Kommune. Aflæsningerne skal opbevares i mindst 3 år.
23. *Energiforbruget skal løbende registreres, således at det er muligt at reagere på et forhøjet forbrug. Der skal mindst foretages 4 aflæsninger i løbet af året. Aflæsninger skal foreligge og kunne fremvises på forlangende til Horsens Kommune. Aflæsningerne skal opbevares i mindst 3 år.
24. *Ved landbrugsproduktions ophør skal der udføres følgende forureningsbegrænsende foranstaltninger:
- Stalde, gyllebeholdere, fortank, rørsystemer, gyllekanaler/ kummer m.v. skal tømmes og rengøres for husdyrgødning, og bortskaffes efter gældende regler.
 - Alle olietanke skal tømmes og fjernes.
 - Restkemikalier, olieaffald, medicinaffald m.v. skal bortskaffes i henhold til affaldsregulativerne.

De påbud, som Horsens Kommune har valgt at meddele i forbindelse med revurderingen af dette husdyrbrug fremgår af de efterfølgende afsnit. Påbud er markeret med * på listen. Disse påbud kan påklages, som det fremgår af klagevejledningen i fremsendelsesbrevet til dette dokument.

Vilkår fra den oprindelige miljøgodkendelse, som er gentaget i denne revurdering, kan ikke påklages. Disse er ikke særligt markeret på listen.

Vilkår som er opdateret i forhold til gældende regler er markeret med **.

Gennemgang af vilkårene i miljøgodkendelsen fra 2006 ses af bilag 6.4.

Der gøres opmærksom på at tilsynsmyndigheden (Horsens Kommune) gennem påbud bl.a. kan ændre vilkårene for at forbedre landbrugets egenkontrol eller for at opnå et mere hensigtsmæssigt tilsyn jf. § 53 stk. 2.

1.4 Offentlighed og høring

1.4.1 Offentlighed og høring

Horsens Kommune har i perioden 3. december 2015 til 4. januar 2016 foretaget en offentlig forannoncering på kommunens hjemmeside.



Af annonceringen fremgik at kommunen har påbegyndt revurdering af miljøgodkendelse på Tyrstingvej 39, 8740 Brædstrup, og at man ved henvendelse til kommunen, kunne få tilsendt materialet, som danner baggrund for revurderingen.

Der kom ingen henvendelser i forbindelse med annonceringen.

Der er ikke foretaget en høring af naboerne, da der ikke sker godkendelsespligtige ændringer på ejendommen. Det er dermed vurderet, at revurderingen er af underordnet betydning for naboerne, jf. § 56, stk. 2 i husdyrbrugsloven.

2 Anlægget

2.1 Dyrehold og management samt beregning af BAT (anlæg)

I dette afsnit oplyses der om dyr og staldsystemer, der indgår i ansøgningen, samt om management og brug af bedste tilgængelige staldteknologi på husdyrbruget.

Ansøgers tekst

Stalde og dyr, som indgår i beregninger udført i husdyrgodkendelse.dk, fremgår af dette afsnit. Der henvises foruden nedenstående til bilag 6.1.

Oversigt over dyretyper og staldsystemer der indgår i ansøgningen

Tabellen viser hvilke kombinationer af dyretyper og staldsystemer (dyrekategorier), der indgår i ansøgningen. Koden for dyretype og staldsystem (staldsystemkode) erstatter efterfølgende den fulde betegnelse.

Staldsystem kode	Navn på dyretype og staldsystem	Nudrift/ansøgt	Antal dyr	Antal DE
SvSI01	Slagtesvin, Fuldspaltegulv	Nudrift	10366	288,79
		Ansøgt	0	0,00
SvSI04	Slagtesvin, Drænet gulv + spalter (33/67)	Nudrift	2636	73,44
		Ansøgt	13002	362,23

Produktionsoversigt med angivelse af kode for dyrekategori

Tabellen viser hvilke dyrekategorier, der indgår i ansøgningen i henholdsvis nudrift og ansøgt drift. Staldsystemkoder er forklaret i den ovenstående tabel. Tal i kursiv er standardtal (normalt), som anvendes i beregningerne, når ansøger ikke har oplyst andet. Når et tal ikke vises i kursiv, betyder det, at ansøger har indtastet sine egne oplysninger.

Staldnavn	Godk. pligtig renovering	Staldsystem kode	Nudrift/ansøgt	Antal dyr	Antal Stipladser	Evt. vægt (kg)/alder (mdr.)		Evt. mælkeydelse (EKM) /ændret fravænningsvægt i alt per årssø*	Antal DE
						Ind	Ud		
Slagtesvinestald	Nej	SvSI01	Nudrift	10366	3240	32,00	112,00		288,79
			Ansøgt	0	0	31,00	110,00		0,00
		SvSI04	Nudrift	2636	824	32,00	112,00		73,44
			Ansøgt	2636	824	32,00	112,00		73,44
		SvSI04	Nudrift	0	0	31,00	110,00		0,00
			Ansøgt	10366	3240	32,00	112,00		288,79
Sum			Nudrift					362,23	
			Ansøgt					362,23	
Ændring alle produktioner:									0,00

* Ændret fravænningsvægt i alt per årssø er beregnet efter formlen: Ændret fravænningsvægt per årssø = ((Indtastet vægt ved fravænnelse - 7,3) x aktuelt antal fravænnede smågrise per årssø). Hvor antal fravænnede smågrise per årssø enten er den indtastede værdi eller det aktuelle antal smågrise ifølge nyeste N-normer (dvs. systemets standardtal).

**Normer for beregning af produktionseffektivitet og fodring samt oplysninger om fravænnning i soproduktioner**

Tal i kursiv er standardtal (normtal), som anvendes i beregningerne når ansøger ikke har oplyst andet. Når et tal ikke vises i kursiv, betyder det, at ansøger har indtastet sine egne oplysninger.

Staldnavn	Staldsystem kode	Nudrift / ansøgt	Foder total ¹	Protein ²	Fosfor ³	Proteinprocent i mælk / kg æg per høne (fjerkræ)	Antal fravænnede grise per årso / kg tilvækst per enhed (fjerkræ)	Fravænningsvægt
Slagtesvinestald	SvSI01	Nudrift	2,86	145,70	4,80			
		Ansøgt	2,86	145,70	4,80			
	SvSI04	Nudrift	2,86	145,70	4,80			
		Ansøgt	2,86	145,70	4,65			
	SvSI04	Nudrift	2,86	145,70	4,80			
		Ansøgt	2,86	145,70	4,65			

- 1) "Foder total" angiver for dyretyperne; svin, kødkvæg, tyrekalve og ungtyre samt andre dyr antal FE/dyr. For dyretyperne; malkekøer (tung race) og jersey angiver "foder total" kg. fodertørstof/årsko og for dyretyperne; mink og fjerkræ angiver "foder total" kg. foder/dyr.
- 2) "Protein" angiver for dyretyperne; svin, kødkvæg, tyrekalve og ungtyre samt andre dyr gram råprotein/FE. For dyretyperne; malkekøer (tung race) og jersey angiver "protein" gram råprotein/kg. fodertørstof og for dyretypen fjerkræ angiver "protein" protein % i foder.
- 3) "Fosfor" angiver for dyretyperne; svin, kødkvæg, tyrekalve og ungtyre samt andre dyr gram fosfor/FE. For dyretyperne; malkekøer (tung race) og jersey angiver "fosfor" gram fosfor/kg. fodertørstof og for dyretypen fjerkræ angiver "fosfor" fosfor % i foder.

Management

Ejendommen har en størrelse, der gør det nemt og overskueligt at tilse dyr og produktionsanlæg dagligt. Der udføres løbende småreparationer i forbindelse med den daglige drift, og såfremt der opstår behov for det, bliver der tilkaldt service. Alle synlige vandvær, anboringsbøjler m.v. bliver løbende kontrolleret og eventuelt opspændt eller helt udskiftet, hvis de lækker vand. Ovenstående sker for at sikre en god og stabil drikkevandstilførsel, undgå eventuelle lækager og vandspild, samt opretholde produktionsniveau.

I forbindelse med det daglige vedligehold på ejendommen bliver vinduer, de udvendige døre, dørene mellem sektion- og staldafsnit, og andre mulige kuldebroer kontrolleret for at undgå træk og unødvendig energiforbrug.

Ventilationsmekaniske dele, herunder luftfaner og luftkanaler, bliver rengjort i forbindelse med vask, men der vil ikke blive en egentlig logbog over proceduren.

Rengøring og desinficering

Stalden er indrettet i sektioner, og når en sektion tømmes for svin bliver sektionen vasket inden der indsættes nye dyr.

Bedst tilgængelige staldteknologi

Anlægget overholder Miljøstyrelsens BAT standardemissionsgrænseværdier for gyllebaserede staldsystemer, se beregning i bilag 6.3.

Staldene er i dag indrettet med fuldspalter og drænet gulv + spalter (33/67), hvilket fremadrettet ændres til at hele stalden indrettes med drænet gulv + spalter (33/67).

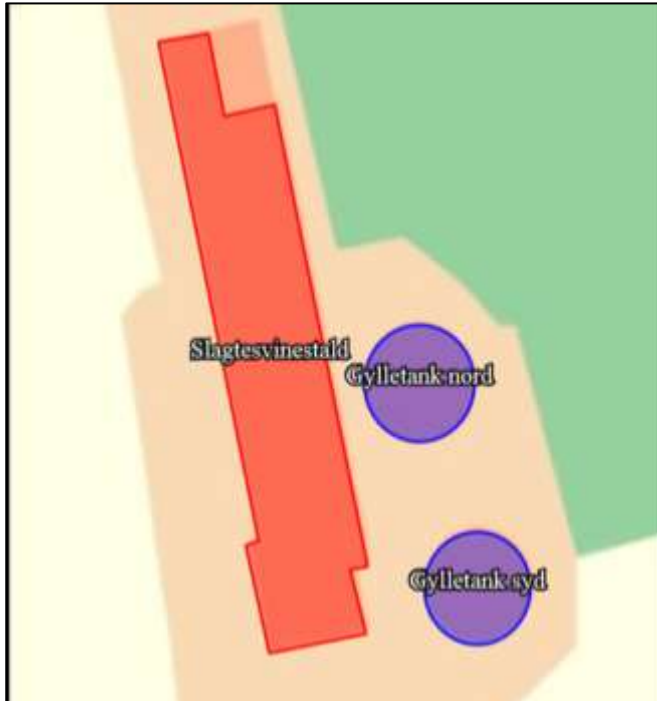
Bedst tilgængelige foderteknologi

Der ønskes ikke foretaget fodertilpasninger i forhold til at reducere ammoniakemissionen, idet BAT emissionskravet for ammoniak er opfyldt ved brug af andet virkemiddel.

For at honorere kravet om BAT i forhold til fosfor, vil foderet fremadrettet maksimalt indeholde 4,65 g fosfor pr. FE.



Staldafsnit



Figur 1. Anlæg som indgår i www.husdyrgodkendelse.dk

Kommunens vurdering

Kommunen skal på baggrund af ansøgningen foretage en vurdering af om ansøger anvender teknikker og teknologier, der lever op til den fastlagte emissionsgrænseværdi for anlægget som helhed, og herefter stille de nødvendige og relevante vilkår til indretning, drift og egenkontrol for de af ansøger valgte teknikker og teknologier.

For disse teknikker og teknologier har Miljøstyrelsen vurderet, hvilken kombination af teknikker og teknologier, der efter en nærmere række kriterier, kan betegnes som værende BAT. Miljøstyrelsen har fastsat vejledende emissionsgrænseværdier for relevante forureningsparametre, som er opnåelige ved anvendelse af BAT (ammoniak og fosfor). Det er således ikke muligt at fastslå et bestemt BAT-staldsystem eller teknologi, idet der i stedet udregnes et samlet BAT- emissionsniveau for hele anlægget, som skal overholdes.

Der er i den oprindelige godkendelse stillet vilkår til størrelsen af husdyrproduktionen, og anvendelsen af staldd typer, som sikrer at forudsætningerne for beregningen overholdes. Dette vilkår fastholdes i en opdateret version.

Anlægget er etableret med fuldspaltegulve og drænet gulv + spalter (33/67). I den del af stalden hvor der er fuldspaltegulv, ændres gulvtypen til drænet gulv for at overholde BAT ammoniakemissionskravet. Dette er indarbejdet i beregningerne.

BAT i forhold til ammoniakfordampning

Horsens Kommune har beregnet og fastsat et samlet ammoniak BAT-emissionsniveau på 6.244 kg N.

Den teoretiske ammoniakfordampning, der kan beregnes i [husdyrgodkendelse.dk](http://www.husdyrgodkendelse.dk) er på 5.916



kg N. BAT-beregningen kan ses som bilag 6.3.

For at opfylde det beregnede emissionsniveau, er der anvendt følgende virkemiddel:

- I det staldafsnit, hvor der er fuldspaltegulv, etableres der drænet gulv + spalter (33/67).

Det er ifølge Miljøstyrelsens Helpdesksvar fra den 28. januar 2013 muligt at lade en ændring fra fuldspaltegulv til f.eks. drænet gulv indgå som virkemiddel til reduktion af ammoniakemissionen.

På baggrund af ansøgers beregninger, og idet den teoretiske ammoniakemission er lavere end det beregnede BAT- emissionsniveau, er BAT-niveauet således opfyldt.

Horsens Kommune vurderer, at husdyrbruget lever op til bedste tilgængelige staldsystem, vha. ændring af gulvsystem i det staldafsnit hvor der er fuldspalter, og stiller derfor kun påbud vedr. dette.

Fosfor

Ud fra Miljøstyrelsens emissionsgrænseværdier for fosfor kan der beregnes et BAT-niveau for produktionen. De beregnede BAT- emissions grænseværdier for fosfor fremgår af nedenstående tabel.

Dyretype	Staldsystem	BAT Kg P pr. DE
Slagtesvin	Drænet gulv	22,3

Ud fra tabellen kan der beregnes følgende BAT-niveau:

Drænet gulv: $362,23 \text{ DE} \times 22,3 \text{ kg P pr. DE} = \mathbf{8.078 \text{ kg P}}$

I ansøgningen er gyllens P indhold beregnet til **8.122 kg P årligt**, hvilket er 44 kg P mere end det beregnede BAT niveau.

For at opfylde det beregnede emissionsniveau er der anvendt følgende virkemiddel:

- Lavere indhold af fosfor (4,65 kg P pr. FE) i forhold til normen (4,80 kg P pr. FE).

Der er stillet vilkår til det anvendte virkemiddel.

Det faktiske indhold af fosfor i gyllen er lidt højere end det beregnede, men da tallet er meget lavt og kun udgør 0,5 % af det samlede indhold af fosfor, vurderes det at være af underordnet betydning, og ikke proportionelt at kræve yderligere tiltag for at begrænse fosformængden. Horsens Kommune vurderer derfor, at det ansøgte projekt overholder husdyrbrugslovens krav om at begrænse fosformængden i gyllen ved anvendelse af BAT.

I henhold til Natur og Miljøklagenævnets seneste afgørelser er det BAT at anvende fasefodring og fytase. Både fasefodring og fytasetilsætning har en entydig positiv miljømæssig effekt, idet begge tiltag forbedrer grisenes næringsstofudnyttelse, således at der udskilles en mindre mængde næringsstoffer med gødningen. Det er ikke oplyst i ansøgningen om der anvendes fasefodring, og da det beregnede emissionsniveau er overholdt, er det vurderet, at der ikke skal stilles krav vedr. dette.

Der er i godkendelsen stillet vilkår om at foderet skal iblandes fytase. Dette vilkår ændres ikke i denne revurdering.



Management

Det vurderes ud fra det beskrevne, at der også anvendes BAT indenfor management.

Samlet vurdering

Horsens Kommune vurderer ikke, at der er fremkommet nye oplysninger vedrørende driften, som gør, at den eksisterende drift på husdyrbruget ikke kan fortsætte som beskrevet i den eksisterende miljøgodkendelse.

Der meddeles dog påbud om ændring af gulvtype i det staldafsnit, hvor der er fuldspaltegulv, da dette er brugt som virkemiddel til opfyldelse af krav til BAT i forhold til ammoniakemissionen.

Udover dette meddeles der også påbud om anvendelse af foderoptimering, da der for at opfylde BAT krav i forhold til fosfor, er angivet foder med et lavere indhold af fosfor i forhold til gældende normtal (2015).

2.2 Lokalisering

I dette afsnit gøres der rede for husdyrbrugets lokalisering. Det vil sige hvordan husdyrbruget er placeret i forhold til steder, hvor der efter lovgivningen gælder et fast afstandskrav samt placeringen i landskabet.

2.2.1 Faste afstandskrav

I dette afsnit gøres der rede for husdyrbrugets placering i forhold til de faste afstandskrav, der gælder efter husdyrbrugslovens §§ 6 og 8.

Ansøgers tekst

I forbindelse med nærværende revurdering sker der ikke ændringer i de bygningsmæssige forhold. Bygningerne er lovligt opført og alle afstandskrav og forhold i tilknytning til fredninger og byggelinjer er overholdt.

Nærmeste nabo er Nørholmvej 8 (ca. 430 meter), mens nærmeste samlede bebyggelse er beliggende i Tyrsting (ca. 2 km), og nærmeste byzone er Klovsborg (ca. 2,3 km). Se bilag 6.2 for afstande fra anlægget til nærmeste omgivelser.

Kommunens vurdering

Der sker ikke godkendelsespligtige ændringer på ejendommen, hvorfor der ikke er set på gældende afstandskrav i §§ 6 og 8 i husdyrbrugsloven.

Der er i 2011 indført nye afstandskrav i forhold til gyllebeholdere. Der skal fremadrettet være mere end 100 meter til nærmeste vandløb eller sø. Kan dette ikke overholdes skal der etableres alarm på beholderen. Er arealet derudover skrånende mere end 6 grader, skal der også etableres en gyllebarriere.

Ejendommens gyllebeholdere er beliggende mere end 200 meter fra nærmeste vandløb, og terrænet skråner mindre end 6 grader mod vandløbet. Gyllebeholderne ligger dermed ikke i risikoområde, jf. reglerne i husdyrgødningsbekendtgørelsen § 3, stk. 1, nr. 21, og der er derfor ikke krav om alarm, beholderbarriere eller terrænændring.



2.2.2 Landskabet og planforhold

I dette afsnit gøres der rede for placeringen af husdyrbrugets bygninger i landskabet, og hvordan de påvirker landskabet.

Ansøgers tekst

Anlæggene er samlet på Tyrstingvej 39, og fremstår som en samlet enhed, idet alle anlæg er opført i tilknytning til hinanden, og således udgør anlæggets bebyggelses- og færdselsarealer en hensigtsmæssig enhed.

Der sker ikke godkendelsespligtige ændringer i anlæggets bygningsmasse og eksisterende anlæg er lovligt opførte. Der vil derfor ikke ske ændringer i hvordan ejendommen påvirker landskabet.

Kommunens vurdering

Horsens Kommune vurderer ikke, at der er fremkommet nye oplysninger vedrørende ejendommens placering i landskabet, som gør, at den eksisterende drift på husdyrbruget ikke kan fortsætte som beskrevet i den eksisterende miljøgodkendelse.

Der meddeles derfor ingen påbud i forhold til husdyrbrugets placering, og der er ikke tidligere stillet vilkår vedr. dette.

2.3 Energi og vandforbrug

2.3.1 Energiforbrug

Der gøres i dette afsnit rede for husdyrbrugets energiforbrug (nuværende og forventet).

Ansøgers tekst

Energiforbrug på anlæg

Det årlige energiforbrug til svineproduktionen er opgjort til ca. 180.600 kWh, jf. miljøgodkendelsen meddelt i 2006. Da produktionen og stalden ikke ændres i forbindelse med revurderingen forventes elforbruget at være uændret fremover.

Energiteknologi på anlæg

- Ventilationen i stalden er styret efter vækstkurve og i forhold til temperatur, hvilket sikrer at ventilationen kører optimalt, således at der er minimumsventilation i perioder, hvor der ikke er behov for ret stor ventilation, og dermed mindskes elforbruget.
- Lyset tændes og slukkes via timer, tilrettelagt så der er lys i dyrenes aktive periode (fodring og tilsyn af dyrene), således at dyrene oplever en dagsrytme. Der er opsat orienteringslys udendørs som tænder og slukker automatisk.
- Energiforbruget bliver fjernaflæst hver måned, og opgørelsen tilsendes ejer, hvorfor dette fungerer som en separat journal over energiforbruget.

Kommunens vurdering

På ejendommen arbejdes der for at forbruget af energi optimeres mest muligt ved at ventilationsanlægget kører mest optimalt, og belysningen i staldene og udendørs er automatisk styret.

Det vurderes ligeledes, at den beskrevne kontrol med forbruget er med til at minimere ejen-



dommens ressourceforbrug og optimere energiforbruget på ejendommen, hvorfor der stilles påbud vedr. dette.

I forhold til BAT og energi gælder det om at optimere energieffektiviteten på anlægget. Det vil sige, sikre at særligt energiforbrugende installationer – for eksempel ventilationsanlæg - løbende kontrolleres og vedligeholdes således, at de altid kører energimæssigt optimalt. Endvidere kan det betragtes som BAT at registrere energiforbruget løbende med henblik på at identificere defekter, samt vælge udstyr med fokus på energibesparende egenskaber.

Ud fra ovenstående beskrivelse, samt det meddelte påbud vedr. egenkontrol af energiforbruget, vurderer Horsens Kommune, at der anvendes BAT indenfor energiforbrug.

2.3.2 Vandforbrug

Der gøres her rede for husdyrbrugets vandforbrug (nuværende og forventet)

Ansøgers tekst

Vandforbrug på anlæg

Ejendommen forsynes med vand fra egen boring, og vandforbruget til produktionen udgør ca. 8.579 m³ om året, jf. miljøgodkendelse meddelt i 2006. Da produktionen ikke ændres i forbindelse med revurderingen forventes vandforbruget at være uændret fremover.

Vandteknologi på anlæg

- Der er opsat overbrusningsanlæg i stalden, der anvendes som iblødsætningsanlæg før vask, ved at dyserne skiftes fra overbrusning til iblødsætning.
- Staldanlæggene gennemgås jævnligt, så utætte rør og drikkeventiler vil blive udskiftet så snart det opdages.

Kommunens vurdering

På ejendommen arbejdes der for at forbruget af vand optimeres mest muligt ved eftersyn af installationer samt ved løbende identifikation af lækager, så de hurtigst muligt kan repareres.

I forhold til BAT og vand gælder det om netop at arbejde på at reducere vandforbruget på anlægget, ved f.eks. at sætte staldene i blød, så der bruges mindst muligt vand til rengøring, samt detektering og reparation af lækager. Endvidere kan det betragtes som BAT at registrere vandforbruget løbende med henblik på at identificere f.eks. lækager, hvorfor der stilles påbud vedr. dette.

Horsens Kommune vurderer derfor på baggrund af ovenstående beskrivelse samt det stillede påbud, at ansøger har indrettet sig og forholdt sig til mulighederne for at reducere vandforbruget. Det vurderes at vandforsyningen er indrettet således at kravet om anvendelse af BAT er overholdt.

2.4 Gener

2.4.1 Lugt

Der gøres i dette afsnit rede for lugtemissionen fra husdyrbruget og geneafstandene for lugt til naboer og områder, som er omfattet af beskyttelsesniveauet for lugt. I tabellen "Samlet resultat af lugtberegning" vises de beregnede geneafstande for lugt til naboer og områder, som er om-



fattet af husdyrbrugslovens beskyttelsesniveau, og det oplyses om genekriterierne er overholdt til naboer og områder, som er omfattet af beskyttelsesniveauet.

Ansøgers tekst

Anlægget er placeret med god afstand til omkringliggende beboelser. Placering af markører (hhv. eksisterende eller fremtidig byzone, samlet bebyggelse og enkelt bolig) ses af bilag 6.2 vedr. beliggenhed.

Lugtemissionen er beregnet i det digitale ansøgningssystem. Tabeller med resultater for lugt-geneberegninger ses nedenfor.

Samlet resultat af lugtberegning

Bebyggelse	Kumulation	Model	Ukorrigeret geneafstand (ansøgt)	Ukorrigeret geneafstand (nudrift)	Korrigeret geneafstand (ansøgt)	Korrigeret geneafstand (nudrift)	Vægtet gennemsnitsafstand	Bortscreenet	Genekriterie overholdt
+ Nørholmvej 8	0	NY	457,99	457,99	457,99	457,99	524,72	Nej	Ja
+ Tyrstingvej 21	0	NY	860,06	860,06	860,06	860,06	2.067,31	Ja	Ja
+ Byzone	0	NY	1.119,25	1.119,25	1.119,25	1.119,25	2.302,09	Ja	Ja

Lugtemission fra produktioner

Ansøgt drift

Staldafsnit	Staldsystem kode	Antal dyr	Antal stipladser	Ton dyr på stald	Antal måneder udegående	Lugt [LE]	Lugt [OU]	Effekt af teknologi [%]	Faktisk lugt [LE]	Faktisk lugt [OU]
Slagtesvinestald	SvSI01	0	0	0,00	0	0,00	0,00	0,00	0,00	0,00
	SvSI04	2636	824	59,33	0	8.899,20	26.697,60	0,00	8.899,20	26.697,60
	SvSI04	10366	3240	233,28	0	34.992,00	104.976,00	0,00	34.992,00	104.976,00
SUM	-	13002	4064	292,61	-	43.891,20	131.673,60	-	43.891,20	131.673,60

Vejledende konsekvenszone: $1,6 * 43.891,20^{0,6} = 976,22$ meter

Kommunens vurdering

Lugtens udbredelse i nærområde afhænger bl.a. af antal og typer af husdyr, staldsystem og husdyrbrugets placering i forhold til hyppigste vindretning. Der beregnes antal lugtenheder ud fra det gennemsnitlige kg dyr på stald på en varm sommerdag (maksimal belastning). Dette omregnes i det digitale ansøgningssystem til en geneafstand, indenfor hvilken der kan forventes væsentlig lugtgener.

Grænseværdierne er forskellige i forhold til, i hvilket område naboer er bosiddende. I byzone er grænseværdien 5 odour units (OUE)/m³, i samlet bebyggelse 7 OUE/m³ og enkelt bolig i landzone (uden landbrugspligt) 15 OUE/m³.

Da der ikke er andre husdyrbrug med mere end 75 DE indenfor en radius på 300 meter fra ejendommen, skal geneafstanden ikke justeres i forhold til kumulation.



Husdyrbruget er placeret i landzone, med ca. 430 meter til nærmeste beboelse uden landbrugspligt. Nærmeste område, som er udlagt til boligområde (samlet bebyggelse) er Tyrsting, som ligger ca. 2,0 meter væk. Der er ca. 2,3 km til nærmeste byzone, som er Klovborg. Se i øvrigt også afsnittet *"Beliggenhed og planmæssige forhold"* samt bilag 6.2.

Lugtemissionen er beregnet i det digitale ansøgningssystem ud fra oplysningerne om den tilladte husdyrproduktion. Der er i bilag 6.2 vist hvilket udgangspunkt der er anvendt i beregningerne. Det vurderes at placeringen af beregningsspunkterne for enkelt bolig, samlet bebyggelse og byzone er korrekt.

Beregningerne viser, at lugtgenekriterierne er overholdt for alle tre kategorier (enkeltliggende beboelser, samlet bebyggelse og byzone).

Derudover har Horsens Kommune i dag ikke kendskab til klager over lugt, hvorfor det antages, at produktionen drives på en sådan måde, at der ikke opstår generende lugt ved naboer. Kommunen vurderer derfor, at lugt fra staldene ikke giver væsentlige gener for omkringboende.

Når gyllen skal omrøres og bringes ud, vil der altid være lugtgener. Disse må accepteres i landzonen. Det er kommunens vurdering, at ansøger tager tilstrækkeligt hensyn til omkringboende.

Af kapitel 5 godkendelsen fremgår et vilkår, som medfører at landbruget ikke må give anledning til væsentlige lugtgener. Vilkåret videreføres, og det vurderes, at det er tilstrækkeligt til at regulere lugtafgivelsen fra anlægget.

Horsens Kommune vurderer ikke, at der er fremkommet nye oplysninger vedrørende ejendommens lugtemissioner, som gør at den eksisterende drift på husdyrbruget ikke kan fortsætte som beskrevet i den eksisterende miljøgodkendelse.

Der meddeles derfor ingen påbud i forhold til dette, men eksisterende vilkår fastholdes.

2.4.2 Støj

I dette afsnit gøres der rede for hvilke støjkloder, der er på husdyrbruget, hvilke tidspunkter de er i drift og hvilke tiltag, der skal begrænse eller forhindre støjgener for naboerne.

Ansøgers tekst

Beskrivelse af støjkloder

Alle staldafsnit ventileres mekanisk. Eftersom der er propeller i ventilationsafkastene, kan der observeres støj fra disse i nærheden af staldene. Støjniveauet vil dog være minimalt, da motorerne i ventilatorerne er placeret i den nederste del af afkastene, endvidere er ventilatorerne standard støjdempet, idet ophæng er udformet så de afværger resonans. Endvidere gør ventilationsanlæggets styring af ventilatormotorerne, at de ikke kører mere end højst nødvendigt. Anlægget vil kunne overholde de generelle støjgrænser, målt ved nærmeste nabo.

Støj fra transport kan forekomme fra lastbiler med foder, dyretransport m.v. Der bliver afhentet slagtesvin hver uge til slagteriet. Derudover vil der blive leveret smågrise hver anden uge. Transport af gylle vil hovedsageligt foregå i foråret og vil være begrænset til en kortere samlet periode, så tidsperioden med landevejstransporter begrænses mest muligt. Der vil kunne forekomme et begrænset antal transporter af gylle i sensommeren.



Ved fremstilling af foder og ved transport af foder i fodringsanlæg ud til stier, kan der forekomme støj. Der fodres 2 gange dagligt og fodringen varer typisk ca. 1 time pr. gang. I det arbejdsprocesserne omkring fodring foregår indendørs, vil det være minimalt hvad der forekommer af støj i denne forbindelse.

Kommunens vurdering

Der sker ingen ændringer af anlægget.

Horsens Kommune vurderer ikke, at der er fremkommet nye oplysninger vedrørende støj, som gør, at den eksisterende drift på husdyrbruget ikke kan fortsætte som beskrevet i den eksisterende miljøgodkendelse.

Der meddeles derfor ingen påbud i forhold til dette, men eksisterende vilkår fastholdes.

2.4.3 Lys

I dette afsnit beskrives mulige gener fra belysning på anlægget og eventuelle genbegrænsende foranstaltninger.

Ansøgers tekst

Lyset i stalden tændes og slukkes via timer, tilrettelagt så der er lys i dyrenes aktive perioder, og således at dyrene oplever en dagsrytme.

Der er opsat orienteringslys udendørs, samt ved udleveringsrampe. Den udendørs belysning er med bevægelsessensor, således at lyset er slukket, når der ikke er aktivitet på ejendommen.

Kommunens vurdering

Ejendommens indretning og drift ændres ikke i forhold til lys.

Det er kommunens vurdering, at afstanden til de nærmeste naboer og delvis afskærmende beplantning omkring ejendommen sikrer, at de omkringboende ikke generes af lys fra ejendommen i aften- og nattetimerne.

Horsens Kommune vurderer ikke, at der er fremkommet nye oplysninger vedrørende lys, som gør, at den eksisterende drift på husdyrbruget ikke kan fortsætte som beskrevet i den eksisterende miljøgodkendelse.

Der meddeles derfor ingen påbud i forhold til dette, og der er ikke tidligere stillet vilkår vedr. dette.

2.4.4 Fluer og skadedyr

I dette afsnit beskrives bekæmpelse og forebyggelse af fluer og skadedyr.

Ansøger tekst

Generel beskrivelse skadedyr

Det tilstræbes at friholde ejendommen og anlægget for affald og foderrester, der kan tiltrække skadedyr. Der foretages skadedyrsbekæmpelse på ejendommen efter behov.



Beskrivelse af gener fra fluer

Der benyttes rovfluer til bekæmpelse af staldfluer. Rovfluerne forbliver i staldene, idet rovfluerne ikke kan flyve. Rovfluerne lever i gyllekanalerne, og rovfluernes larver æder staldfluens larver. Herved bekæmpes antallet af staldfluer biologisk.

Beskrivelse af rottebekæmpelse

Der er opsat giftkasser rundt om staldbygningerne. Området omkring bygningerne er renholdt og belagt med grus, så der derved ikke er gemmesteder for rotter. Endvidere holdes der rent omkring siloer, så der heller ikke sker tilhold af rotter. Rottbekæmpelse varetages af Kiratin, der professionelt foretager rottebekæmpelse.

Kommunens vurdering

I forbindelse med dyreholdet kan der forekomme gener fra skadedyr (rotter, mosegrise m.v.) som skal afhjælpes, samt gener fra fluer som skal bekæmpes effektivt.

Horsens Kommune vurderer ikke, at der er fremkommet nye oplysninger vedrørende fluer og skadedyr, som gør, at den eksisterende drift på husdyrbruget ikke kan fortsætte som beskrevet i den eksisterende miljøgodkendelse.

Der meddeles derfor ingen påbud i forhold til dette, men eksisterende vilkår vedr. fluebekæmpelse fastholdes i en opdateret version, som er i overensstemmelse med den nuværende regulering.

2.4.5 Støv

I dette afsnit beskrives mulige støvgener fra husdyrbruget og eventuelle genebegrænsende foranstaltninger.

Ansøger tekst

Der kan forekomme støv fra produktionsanlægget primært fra dyrene og i mindre omfang fra levering af foder. En stor del af støvet fra dyrene vil afsættes inde i staldene, idet overbrusning af stierne binder støvet inde i stalden, og det er derfor kun en mindre del af støvet, der vil komme med ventilationsluften ud af bygningen. Støvet vil falde ned rundt om staldbygningerne. Der vil ikke forekomme støv fra foderfremstilling, og levering af foder sker i et lukket rørsystem, så det er minimalt, hvad der bliver af foderstøv.

Kommunens vurdering

Ejendommens indretning og drift ændres ikke i forbindelse med denne revurdering.

Støvgener fra anlægget på ejendommen forventes ikke at give væsentlige gener ved nærmeste beboelser, idet anlægget er placeret hensigtsmæssigt i forhold til nabobeboelserne og idet anlægget er indrettet således, at håndtering af foder, som er en støvende aktivitet, overvejende foretages indendørs.

Miljøklagenævnet har i en afgørelse udtalt, at det er praksis ved reguleringen af husdyrbrug, at betragte landzonen som landbrugets erhvervsområde, og beboere i landzone må derfor acceptere visse af de ulemper, som kan være forbundet med at være nabo til et landbrug. Dette tolker kommunen således at der i perioder må accepteres gener som f.eks. støv, støj og lugt ved gylleudbringning.



Dog henvises der til god landmandspraksis, at al transport til og fra bedriften skal, for at begrænse støvgener, foregå ved hensynsfuld kørsel, samt at alle aktiviteter på bedriften planlægges, herunder også levering og udkørsel, således at omgivelserne påvirkes mindst muligt.

Horsens Kommune vurderer ikke, at der er fremkommet nye oplysninger vedrørende forurening, som gør, at den eksisterende drift på husdyrbruget ikke kan fortsætte som beskrevet i den eksisterende miljøgodkendelse.

Der meddeles derfor ingen påbud i forhold til dette, men eksisterende vilkår fastholdes.

2.4.6 Transport

I dette afsnit gøres der rede for til- og frakørselsforhold til husdyrbruget, mulige gener fra transport samt eventuelle genebegrænsende tiltag

Ansøger tekst

Adgang til ejendommen sker ad Tyrstingvej.

Der er følgende transport på ejendommen:

Transporter	Antal (årligt)
Afhentning af slagtesvin	52
Levering af smågrise	26
Afhentning af døde dyr	75
Foderlevering	52
Husdyrgødning	369
Fyringsolie/brændstof	8
I alt	582

Alle transport foregår så vidt muligt indenfor normal arbejdstid, og derved vil der kun i meget få tilfælde opstå gene fra transport.

Kommunens vurdering

Til- og frakørselsforhold vedrørende arbejdskørsel sker ad Tyrstingvej.

Gylletransporterne kan ske ved kørsel direkte fra ejendommen til arealerne, og til buffertanke der ligger i nærheden af arealerne, før det skal bringes ud. I forbindelse med gylleudbringning kan der forekomme kørsel i aften- og evt. også i nattetimerne. Dette er dog kun i ganske særlige tilfælde.

Det vurderes at udbringning i en kort periode, hvor der også køres i nattetimerne, i visse tilfælde kan være en fordel for omkringboende, frem for at udbringningen strækker sig over en længere periode. Det anbefales dog at omkringboende i sådanne tilfælde orienteres på forhånd, for at imødegå eventuelle klager.

Med hensyn til kørsel med eksterne transport (herunder f.eks. levering af foder, levering og afhentning af grise, afhentning af døde dyr, og lignende) er dette afhængig af leverandørernes ruter.



Horsens Kommune vurderer ikke, at der er fremkommet nye oplysninger vedrørende transport, som gør, at den eksisterende drift på husdyrbruget ikke kan fortsætte som beskrevet i den eksisterende miljøgodkendelse.

Der meddeles derfor ingen påbud i forhold til transport, og der er ikke tidligere stillet vilkår vedr. dette.

2.5 Forurening

2.5.1 Vaskevand og restvand

I dette afsnit gøres der rede for mængden af spildevand og restvand samt bortskaffelse heraf.

Ansøger tekst

Beskrivelse af spildevandet - og afledning

Ejendommen udleder ikke restvand fra produktionen.

Rengøringsvand og vandspild fra produktionen opsamles i gyllebeholderen og udbringes med gyllen.

Overfladevand fra tagflader afledes via dræn til mark og vandløb.

Der er ikke markdrift fra ejendommen, hvorfor der ikke opbevares og håndteres sprøjtemidler på ejendommen. Derudover opbevares der ikke olie på ejendommen.

Afløb fra befæstet påfyldningsplads afledes til gyllebeholder.

Sanitært spildevand fra personalefaciliteter ledes til septiktank og derfra videre til i sivedræn.

Kommunens vurdering

Horsens Kommune vurderer at håndteringen af restvand, omfattet af husdyrgødningsbekendtgørelsen⁴ fra stalde og befæstede arealer sker på forsvarlig vis, idet der ikke sker direkte udledning af overfladevand fra befæstede arealer, hvor der kan forekomme spild med forurenede stoffer.

Det vurderes, at kapaciteten i ejendommens opbevaringsanlæg er tilstrækkelig til at rumme de angivne mængder vaskevand og restvand som angives i ansøgers tekst.

Horsens Kommune vurderer ikke, at der er fremkommet nye oplysninger vedrørende forurening, som gør, at den eksisterende drift på husdyrbruget ikke kan fortsætte som beskrevet i den eksisterende miljøgodkendelse.

Der meddeles derfor ingen påbud i forhold til dette, men eksisterende vilkår fastholdes.

2.5.2 Husdyrgødning

I dette afsnit gøres der rede for mængden af produceret husdyrgødning og opbevaringen af husdyrgødningen. Der gøres desuden rede for eventuel forurening fra foderoplæg samt tiltag til begrænsning af forureningen.

⁴ Bekendtgørelse nr. 1318 af 2. november 2015 om erhvervsmæssigt dyrehold, husdyrgødning, ensilage m.v.



Ansøger tekst

Opbevaringslageret på Tyrstingvej 39 udgøres af ejendommens to gyllebeholdere, fortank og gyllekælder. I nedenstående tabeller findes en oversigt over opbevaringsanlæggene og deres kapacitet.

Anlæg nr.	Type	Kapacitet, m ³	Virkemiddel
1	Gyllebeholder	3.000	Ingen (flydelag)
2	Gyllebeholder	2.700	Ingen (flydelag)
3	Fortank	10	Fast låg
4	Gyllekælder	3.200	

Gyllebeholderne er ikke med teltdug, hvorfor der etableres naturligt flydelag, og der føres log-bog over flydelaget. Der foretages også løbende eftersyn og vedligeholdelse af gyllebeholderne.

Opbevaringskapacitet til husdyrgødning

Der produceres ca. 8.127 m³ gylle inkl. drikkevandsspild og vaskevand på ejendommen.

Der er opbevaringskapacitet på i alt 8.910 m³, svarende til ca. 13 måneders produktion af husdyrgødning. Der er dermed tilstrækkelig opbevaringskapacitet på ejendommen, da tilstrækkelig opbevaringskapacitet vurderes at være minimum 9 måneders produktion af gylle.

Beskrivelse af risikominimering

Gyllebeholdere er stabile beholdere, der kan modstå mekaniske, termiske, samt kemiske påvirkninger. Beholdernes bunde og vægge er tætte og beskyttede mod tæring. Beholderne er underlagt 10 – års beholderkontrol, hvor en kontrollant kontrollerer beholdernes tæthed. Derudover er gyllebeholderne placeret således, at de jævnlige kan tilses for eventuelle revner, gylleudsivninger og andet. Ved påkørsel eller strejfen af gyllebeholderne med maskiner eller andet vil eventuelle revner blive tilset med det samme og udbedres straks. Hvis revnen ikke kan udbedres ved egen hjælp, vil beholderproducenten blive kontaktet for assistance.

Beholderne tømmes regelmæssigt af hensyn til eftersyn og vedligeholdelse, fortrinsvis hvert år, og gyllen røres kun lige før tømning af den pågældende beholder ved f.eks. tilkørsel på mark. Før der bliver pumpet gylle fra fortank til gyllebeholder, kontrolleres det, om der er plads i gyllebeholderen. Derudover er der under pumpningen løbende opsyn. For at undgå forurening med gyllespild suges gyllen med sugekran. Kranen kan kun aktiveres ved tilstedeværelse, og når vognen er fuld, render overskydende gylle via kranen tilbage i gyllebeholderen, hvorfor risikoen for spild af gylle er minimeret.

Kommunens vurdering

Der er redegjort for, at der er tilstrækkelig opbevaringskapacitet for flydende husdyrgødning på ejendommen. Dette vurderes derfor at være tilstrækkeligt til at opfylde husdyrgødningsbekendtgørelsens krav, og der stilles ikke yderligere krav til opbevaringen.

Horsens Kommune vurderer ligeledes med udgangspunkt i ansøgers ovenstående beskrivelse, at ejendommen drives således, at risikoen for uheld er minimeret. Det vurderes, at der på ejendommen er udarbejdet mundtlige procedurer for håndtering af eventuelle uheld i forhold til håndteringen af gylle.

**Gyllebeholder – flydelag:**

Husdyrbrugets gyllebeholdere er med naturligt flydelag, hvilket Horsens Kommune vurderer som værende i overensstemmelse med BAT, såfremt husdyrgødningsbekendtgørelsen overholdes.

Placering af gyllebeholder ved skrånende arealer

Opbevaring af flydende husdyrgødning er nærmere reguleret i husdyrgødningsbekendtgørelsens⁵ kapitel 7. Herunder indeholder bestemmelsen i bekendtgørelsens § 19 nærmere regler om alarmsystemer, beholderbarrierer og terrænændringer for gyllebeholdere placeret i særlige risikoområder eller nær vandløb og søer. Risikoområder er i bekendtgørelsens § 3, nr. 21, defineret som områder, hvor terrænet skrâner med en gennemsnitlig hældning på mere end 6 grader fra beholderen mod vandløb eller søer med et areal større end 100 m².

Ingen af gyllebeholderne er beliggende i risikoområde eller indenfor 100 meter af et vandløb eller sø over 100 m², hvorfor der ikke er krav om alarm, barriere eller terrænændring.

2.5.3 Affald og kemikalier

I dette afsnit gøres der rede for opbevaring og bortskaffelse af affald, miljøfarlige stoffer og døde dyr på husdyrbruget.

Ansøger tekst

Beskrivelse af døde dyr

Døde dyr opbevares hævet over jorden under kadavarkappe. Afhentning sker af DAKA efter bestilling.

Beskrivelse af fast affald

Fast affald afleveres på Brædstrup Genbrugsplads.

Beskrivelse af klinisk risikoaffald

Klinisk risikoaffald i form af medicinglas og –rester samt kanyler, opbevares i stalden og afleveres til dyrlægen.

Beskrivelse af kemikalier, herunder pesticider og olie-kemikalier

Der opbevares ikke kemikalier, pesticider eller olieaffald på ejendommen i forbindelse med landbrugsproduktionen.

Der er på ejendommen en overjordisk tank fra 2010 på 1900 liter til fyringsolie til opvarmning af stalden.

Kommunens vurdering

Horsens Kommune vurderer, at den beskrevne håndtering af affald og kemikalier er i overensstemmelse med den relevante lovgivning og Horsens Kommunes affaldsregulativ.

Klinisk risikoaffald skal dog ifølge affaldsregulativet afhentes af MOTAS, men Horsens Kommune accepterer at det afleveres til dyrlægen, da det kliniske risikoaffald hos de enkelte landmænd ofte udgør små mængder. Derudover forventes det at dyrlægerne afskaffer klinisk risi-

⁵Bekendtgørelse nr. 1318 af 26. november 2015 om erhvervsmæssigt dyrehold, husdyrgødning, ensilage m.v.



koaffald i overensstemmelse med lovgivningen og affaldsregulativet.

Der meddeles derfor ikke skærpende påbud, og der er ikke tidligere stillet vilkår vedr. dette.

2.5.4 Ammoniak

2.5.4.1 Ammoniak tab

I dette afsnit gøres der rede for ammoniakemissionen fra husdyrbruget, samt hvordan emissionen begrænses.

Ansøgers tekst

Af tabellerne herunder fremgår den beregnede ammoniakemission fra anlægget.

Resultat af beregninger af ammoniaktab på produktionsniveau

Staldnavn	Kode for staldsystem	Ammoniaktab fra reference staldsystem (kgN/år)	Ammoniaktab fra valgt staldsystem (kgN/år)	Effekt af valgt staldsystem (kgN/år)	Effekt af valgt staldsystem (%)	Effekt af miljøteknologi (kgN/år)	Effekt af foderoptimering m.m. (kgN/år)	Effekt af miljøtiltag lager (kgN/år)	Faktisk ammoniaktab fra stald og lager (kgN/år)
Slagtesvinestald	SvSI01	4875,68	5317,04	-441,36	-9,05%	0,00	0,00	0,00	5317,04
		0,00	0,00	0,00	0,00%	0,00	0,00	0,00	0,00
	SvSI04	1239,85	1199,39	40,46	3,26%	0,00	0,00	0,00	1199,39
		1239,85	1199,39	40,46	3,26%	0,00	0,00	0,00	1199,39
	SvSI04	0,00	0,00	0,00	0,00%	0,00	0,00	0,00	0,00
		4875,68	4716,59	159,10	3,26%	0,00	0,00	0,00	4716,59
Sum	Nudrift	6115,53	6516,43	-400,90		0,00	0,00	0,00	6516,43
	Ansøgt	6115,53	5915,98	199,56		0,00	0,00	0,00	5915,98

Beskrivelse af staldanlæg og teknologier her til begrænsning af ammoniakfordampning

Staldanlægget er i dag indrettet med hhv. fuldspaltegulve og drænet gulv + spalter (33/67). Staldafsnittene med fuldspaltegulv ændres til drænet gulv + spalter (33/67) for at opnå BAT. Der er ikke etableret yderligere teknologier i stalden til reduktion af ammoniakfordampningen.

Beskrivelse af foderoptimeringstiltag til begrænsning af ammoniakfordampning

Der er ikke brugt foderoptimering til begrænsning af ammoniakfordampningen.

Effekt af teknologier til begrænsning af ammoniakfordampning fra lager

Der bruges ikke nogen teknologier til begrænsning af ammoniakfordampning fra gyllebeholdere, da beholdere ikke er overdækket.

Kommunens vurdering

Der er ikke foretaget godkendelsespligtige ændringer i perioden siden godkendelsen blev meddelt, og der foretages ikke godkendelsespligtige ændringer i forbindelse med revurderingen.

Dermed skal det generelle ammoniakreduktionskrav i husdyrbrugsloven ikke vurderes, idet kravet kun er gældende for stalde og lignende, hvor dyreholdet eller indretningen ændres, samt for nye stalde.

Der er ved beregning af ammoniak emissionsgrænseværdier til overholdelse af husdyrlovens krav om anvendelse af BAT, taget udgangspunkt i "Vejledende emissionsgrænseværdier opnåelige ved anvendelse af bedst tilgængelige teknologi (BAT). Beregningen kan ses på bilag



6.3. Vurdering af opfyldelse af BAT fremgår af afsnit om *"Dyrehold og management samt beregning af BAT (anlæg)"*.

Der er jf. afsnittet om *"Dyrehold og management samt beregning af BAT (anlæg)"* stillet vilkår til det ammoniakreducerende tiltag, der er anvendt (ændring af fuldspaltegulv til drænet gulv).

Der meddeles på baggrund af ovenstående ikke yderligere påbud, og der er ikke tidligere stillet vilkår vedr. dette.

2.5.4.2 Påvirkning af natur

I dette afsnit redegøres for ammoniakemissionens påvirkning af naturområder.

Ansøgers tekst

Følgende fremgår af den digitale ansøgning.

Nøgletal emission

Samlet emission fra stald og lager: 5.915,98 kgN/år

Meremission fra stald og lager: -600,46 kgN/år

Ammoniakfordampningen reduceres som følge af ændring fra fuldspalter til drænet gulv. Der er ikke sket godkendelsespligtige ændringer i perioden siden godkendelsen er meddelt.

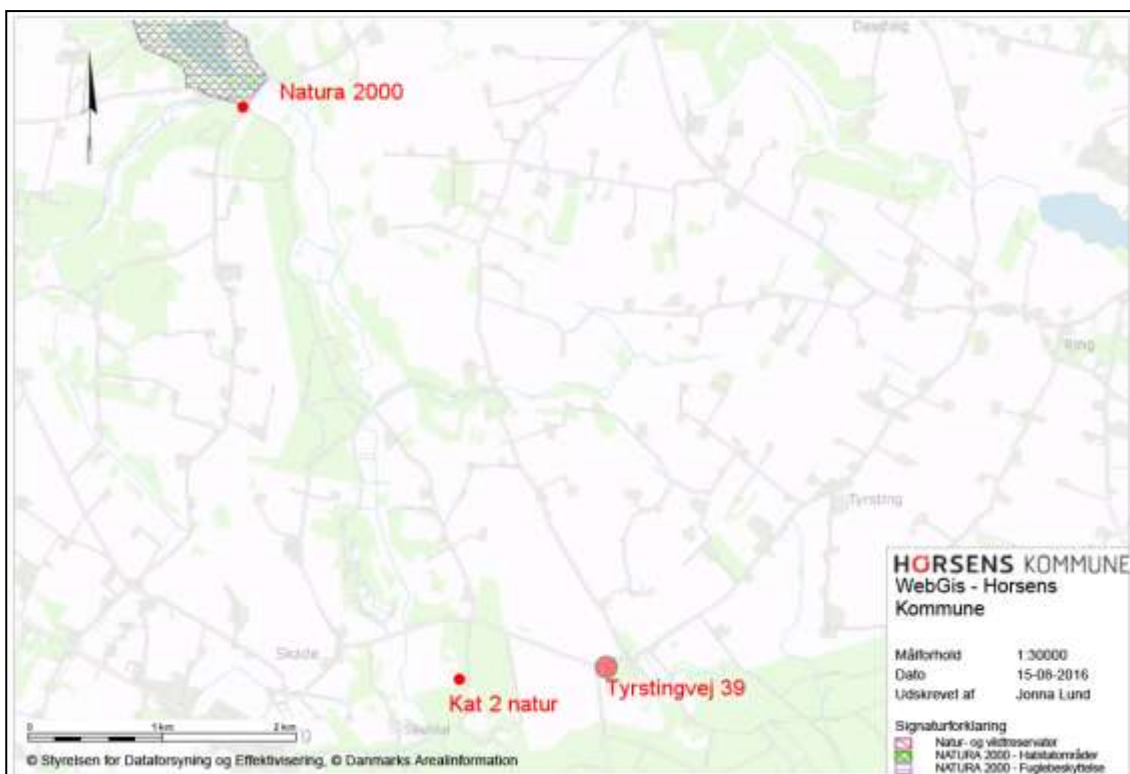
Det nærmeste Natura 2000 område er habitatområde nr. 49, Sepstrup Sande, Vrads Sande, Velling Skov og Palsgård Skov, som ligger ca. 5 km fra ejendommen.

Det nærmeste naturområde som ligger udenfor et Natura2000 område, men som er omfattet af international beskyttelse (lobeliesøer, højmoser, hede over 10 ha eller overdrev over 2,5 ha) ligger ca. 1,1 km vest for ejendommen.

Nærmeste naturområde som er omfattet af national beskyttelse (§3 i naturbeskyttelsesloven) er en eng, som ligger ca. 290 meter fra anlægget, og som er en del af større område bestående af flere mindre overdrev, som ligger adskilt af eng og moseområder. De enkelte overdrev er alle under 2,5 ha.



Figur 1. Nærmeste større naturområde (kategori 3, overdrev, eng og mose) i forhold til husdyrbruget (ses nederst tv)



Figur 2. Nærmeste kategori 1 (Natura 2000 område) og kategori 2 naturområde (overdrev over 2,5 ha) i forhold til husdyrbruget (ses nederst tv)







I tabellen herunder vises afstanden til de nærmeste naturområder indenfor hver kategori ved anlægget på Tyrstingvej 39.

Type	Kategori	Afstand fra anlægget
Overdrev indenfor Natura 2000	1	5,2 km
Overdrev udenfor Natura 2000	2	1,1 km
Eng udenfor Natura 2000	3	236 meter
Mose udenfor Natura 2000	3	258 meter

Tabel 3. Afstande til naturområder beskrevet i tabel 4

I tabellen herunder vises den beregnede ammoniakdeposition på de nærmeste naturområder omkring selve anlægget.

Opret naturpunkt						
Navn	Kategori	Opretter	Kumulation	Ruhed	Merdeposition [kgN]	Totaldeposition [kgN]
 Overdrev indenfor Natura 2000	1	Ansøger	Nul ejendomme	Bn	+0,0	0,0
 Overdrev over 2,5 ha udenfor Natura 2000	2	Ansøger	Nul ejendomme	Bn	-0,3	2,9
 § 3 Eng	3	Ansøger	Nul ejendomme	Bn	-0,5	4,2
 § 3 mose	3	Ansøger	Nul ejendomme	Bn	-0,4	3,5

Tabel 4. Beregninger af ammoniakdeposition på de nærmeste naturområder ved anlægget i hver kategori jf. beskyttelsesniveauet i husdyrbrugsbekendtgørelsens bilag 3.

Der regnes i ansøgningssystemet ikke på deposition på udbringningsarealer, hvorfor dette er medtaget.

Kommunens beskrivelse og vurdering

Husdyrbruget påvirker de omgivende naturområder gennem emission af ammoniak fra anlægget og ved drift af de tilhørende arealer.

Kommunen skal i forbindelse med sagsbehandling af en miljøgodkendelse, herunder også revurdering, konkret vurdere, om driften af husdyrbruget er i overensstemmelse med habitatdirektivforpligtelserne.

Habitatdirektivet er i dansk lovgivning implementeret gennem habitatbekendtgørelsen⁶. Af habitatbekendtgørelsen fremgår det, at revurdering af en miljøgodkendelse ikke er omfattet af kravet om en konkret habitatvurdering, og der skal derfor som udgangspunkt ikke foretages en habitatvurdering i forbindelse med en revurdering, med mindre særlige forhold taler herfor.

Det følger dog af habitatdirektivets artikel 6 stk. 2, at en bestående aktivitet ikke må føre til be-

⁶ Bekendtgørelse nr. 408 af 1. maj 2007 om udpegning og administration af internationale naturbeskyttelsesområder samt beskyttelse af visse arter (§ 7 og § 11).



tydelige konsekvenser for områder omfattet af direktivets målsætninger. Det vurderes, at drift af et husdyrbrug, under særligt uheldige omstændigheder, kan føre til betydelige konsekvenser for de målsætninger, der gælder for de omgivende internationale naturbeskyttelsesområder (dvs. negativ påvirkning i forhold til habitatdirektivets målsætninger), og derfor skal der gennemføres en vurdering af dette. Af de følgende afsnit, fremgår hvordan Horsens Kommune vurderer forholdet vedrørende kravet i habitatdirektivets artikel 6 stk. 2.

Ejendommens udbringningsarealer blev vurderet og godkendt i miljøgodkendelsen i 2006, og der er i godkendelsen stillet en række vilkår til driften af arealerne, som skal sikre, at der ikke sker en væsentlig påvirkning af natur, grundvand og overfladevand. Idet arealerne indgår i miljøgodkendelsen burde en revurdering derfor indeholde en vurdering af de stillede arealvilkår i forhold til habitatdirektivet. Der er dog ikke i husdyrloven og den tilhørende bekendtgørelse hjemmel til, at inddrage påvirkning af omgivelserne fra husdyrbrugets arealer i revurderingen. En revurdering af en husdyrbrugsgodkendelse indeholder derfor ikke en gennemgang af bedriftens udbringningsarealer og de stillede vilkår.

I forhold til revurdering af selve anlægget og påvirkningerne af omgivelserne, som dette medfører, gennemføres denne med udgangspunkt i beskyttelsesniveauet i bilag 3 i husdyrgodkendelsesbekendtgørelsen, hvoraf det fremgår at der skal foretages en vurdering af påvirkning af de nærmeste naturområder med kvælstof (ammoniakdeposition).

Da der i forbindelse med en revurdering ikke må ske en øget påvirkning af omgivelserne (øget ammoniakdeposition), kan revurderingen afgrænses til at omhandle depositionen på de omgivende kategori 1 og 2 naturlokaliteter, som de er defineret i husdyrgodkendelsesbekendtgørelsen (se definition i tekstboksen herunder), samt det beskyttelsesniveau der er fastlagt.

Naturområder omfattet af Husdyrloven - § 7-natur

Husdyrloven yder en særlig beskyttelse af visse udvalgte kvælstoffølsomme naturtyper (de såkaldte § 7-områder), som opdeles i tre kategorier (se nedenfor). For hver kategori fastsætter husdyrgodkendelsesbekendtgørelsens bilag 3 et generelt beskyttelsesniveau.

Kategori 1-natur

Kategori 1-natur er defineret som habitatnatur, § 3-heder og § 3-overdrev, hvis disse ligger indenfor internationale naturbeskyttelsesområder (Natura 2000-områder).

Hvis et husdyrbrug medfører kvælstofdeposition på kategori 1-natur, vil antallet af andre husdyrbrug, som ligger i nærheden af det følsomme naturområde, være afgørende for hvor stor kvælstofdeposition, som kan tillades. Det fremgår af tabellen herunder, hvordan kravet fastlægges. Kommunen skal stille krav om overholdelse af det derved fastlagte afskæringskriterium.

Antal husdyrbrug (foruden ejendommen)	Maksimal totaldeposition (kg N/ha/år)
Flere end ét	0,2
Netop ét	0,4
Ingen	0,7

Kategori 2-natur

Kategori 2-natur er lobeliesøer, højmoser, heder der er større end 10 ha samt overdrev der er større end 2,5 ha, hvis disse ligger udenfor Natura-2000.

Maksimalt tilladt totaldeposition 1,0 kg N/år.

Hvis der nær ejendommens anlæg findes kategori 1- eller 2-naturområder, hvor grænsen for totaldeposition af ammoniak overskrides, skal revurderingsafgørelsen indeholde en tidsfrist for,



hvornår totaldepositionskravet skal være overholdt.

I den konkrete sag findes der ingen kategori 1 eller 2 naturlokaliteter indenfor 1.000 meter fra anlægget, på trods af at der ligger et større naturområde tæt på anlægget, som sammenlagt består af overdrev over 2,5 ha. Imidlertid skal der jf. Miljøstyrelsen ikke foretages en tværgående, funktionel sammenlægning af heder, overdrev og andre naturtyper, omfattet af naturbeskyttelseslovens § 3 ved vurdering af ammoniakpåvirkning af kategori 2-natur. Det nærmeste kategori 2 naturområde ligger således ca. 1.100 meter vest for ejendommen.

Ud fra beregningerne i husdyrgodkendelse ses ved de nærmeste kategori 1 og kategori 2 områder, at der er en total deposition på hhv. 0,0 kg N/ha/år og 0,1 kg N/ha/år (fremgår af tabel 4). Dette er mindre end beskyttelsesniveauet fastlagt for kategori 1 natur (som er det mest restriktive), og beskyttelsesniveauet for kategori 1 og 2 natur er derfor overholdt.

3 Arealerne

3.1 Markoplysninger

Ansøger tekst

Der er ikke foretaget godkendelsespligtige ændringer af arealdriften i revurderingsperioden.

Husdyrgødningen afsættes fortsat til Mattrup Gods A/S, Mattrupvej 3, 8765 Klovborg.

Kommunens vurdering

Driften af arealerne skal ikke vurderes nærmere i forbindelse med denne revurdering, idet ansøger ikke ønsker at ændre på arealdriften. Dermed er tidligere stillet vilkår om fosforbalance på arealerne fortsat gældende.

Der gennemføres ikke en vurdering efter habitatbekendtgørelsens § 7, stk. 1 og 2, da disse jf. § 8, stk. 6 ikke gælder for revurderingsafgørelser, eftersom der her er tale om et eksisterende husdyrbrug, der fortsætter uændret i forhold til husdyrproduktionen, jf. artikel 6, stk. 3⁷. Der sker af samme årsag ikke en vurdering af beskyttelsesniveauet i henhold til husdyrgodkendelsesbekendtgørelsens §§ 9-11, samt bilag 3 og 4 (jf. f.eks. NMK – 135-00001).

Reglerne i husdyrbrugslovens § 16 gælder i princippet også for revurderingsafgørelser. Lovens § 16 angår imidlertid udelukkende arealer, der skal indgå i godkendelser efter §§ 11 og 12, jf. stk. 2. Bestemmelserne angår altså i udgangspunkt ikke arealer, der anvendes til udbringning af husdyrgødning fra et husdyrbrug godkendt efter miljøbeskyttelseslovens kap. 5. Anvendes såkaldte aftalearealer til udspreddning af husdyrgødning, er disse således ikke omfattet af godkendelsen.

3.2 Gødningsregnskab

I dette afsnit vises et regnskab over produceret husdyrgødning på den bedrift, som husdyrbruget hører under, og der gøres rede for teknologi anvendt til udbringning af husdyrgødning.

Ansøger tekst

⁷ Rådets direktiv nr. 92/43/EØF af 21. maj 1992 om bevaring af naturtyper samt vilde dyr og planter (EF-habitatdirektivet).

**Produceret husdyrgødning**

Anlæg	Gødningstype	KgN	KgP	Udnyttelses%	DE - kvæg, får, geder	DE - svin og andre dyr
Ingen adresse	Fjerkrægylle	0,00	0,00	70,00	0,00	0,00
Ingen adresse	Svinegylle	33175,31	8112,20	75,00	0,00	362,22
Ingen adresse	Kvæggylle	0,00	0,00	70,00	0,00	0,00
Ingen adresse	Minkgylle	0,00	0,00	70,00	0,00	0,00
Ingen adresse	Dybstrøelse	0,00	0,00	45,00	0,00	0,00
Ingen adresse	Fast gødning	0,00	0,00	65,00	0,00	0,00
Ingen adresse	Ajle	0,00	0,00	65,00	0,00	0,00
Ingen adresse	Afsat ved græsning	0,00	0,00	0,00	0,00	0,00

Udbringningsteknologi

Husdyrgødning bliver udbragt i henhold til godt landmandskab og foregår i videst mulig omfang under hensyntagen til naboer, byområder, nærliggende naturområder m.v. Der overholdes gældende lovgivning på området.

Håndtering af gylle herunder påfyldning af gyllevogn m.v. foregår under opsyn, således at spild undgås, og der tages størst mulig hensyn til omgivelserne.

En stor del af gyllen forventes udbragt om foråret. Det resterende udbringes i august og oktober. Det tilstræbes at udbringe gyllen lige før den forventede maksimale afgrødevækst, hvor den største optagelse af næringsstoffer finder sted.

Der køres aldrig på vandmættet, oversvømmet, frossen, snedækket eller stærkt hældende arealer. Det holdes som minimum de lovpligtige 2 meter bræmmer til vandløb og søer.

Der udarbejdes hvert år en mark- og gødningsplan, hvorved det sikres, at mængden af gødning bliver tilpasset til afgrødernes forventede behov. I planen bliver der taget hensyn til bl.a. jordbundstype, sædskifte, vanding, planternes udbytte og kvælstofudnyttelse. Ifølge BREF og Miljøstyrelsens BAT standardvilkår betegnes ovenstående som bedst tilgængelige udbringningsteknik.

Kommunens vurdering

I forhold til vurdering af om der anvendes BAT i forhold til udbringningsteknologi har Miljøstyrelsen i efteråret 2009 vurderet, at med serien af gennemførte vandmiljøplaner samt ammoniakbehandlingsplanen er en stor del af de virkemidler, der kan reducere ammoniaktabet i forbindelse med udbringning af husdyrgødning, allerede implementeret via husdyrgødningsbekendtgørelsen, der fastsætter regler for hvornår og hvordan husdyrgødning må udbringes.

For udbringning af gylle gælder således, at gyllen som minimum skal udbringes med slanger og dermed ikke må bredspredes. Endvidere skal gylle på sort jord være nedbragt senest 6 timer efter udbringning og fra 1. januar 2011 gælder desuden, at udbringning i sort jord og græsmarker skal ske ved nedfældning. Miljøstyrelsen vurderer således, at danske landmænd allerede i kraft af danske lovreguleringer overholder kravene til BAT for udbringning, hvorfor det vurderes at ansøger dermed lever op til BAT i forhold til udbringning.

Der meddeles på baggrund af ovenstående ikke påbud, og der er ikke tidligere stillet vilkår vedr. dette.



3.3 Gener fra udbringning

I dette afsnit beskrives de gener der kan være forbundet med udbringning af husdyrgødning og om den anvendte metode for udbringning lever op til BAT

Ansøger tekst

Antallet af transporter for transport af gylle, ses af afsnit 2.4, hvor også lugt-, støj- og støvgener i forhold til transport er vurderet.

Kommunens vurdering

Generelt

Udbringningen må ikke give anledning til unødige gener og husdyrgødning, der udbringes på ubevoksede arealer, skal nedbringes hurtigst muligt og inden 6 timer. Det skal ske på en måde, så der ikke er risiko for, at gødningen kan blive skyllet i dræn, vandløb eller søer, for eksempel ved tøbrud eller kraftigt regnvejr.

Det gælder endvidere at udbringning af flydende husdyrgødning skal ske ved slangeudlægning, nedfældning eller lignende og at udbringning på sort jord og vedvarende græs skal ske med nedfældning eller med forbehandlet gylle.

Lugt

Der kan forekomme lugt i forbindelse med udbringning af husdyrgødning. Udbringning af husdyrgødning foregår dog i kortere perioder, få gange om året, hvilket betyder, at disse lugtgener vil være af mindre betydning end lugt fra husdyrbrugets anlæg.

Særligt vedrørende lugt bemærkes, at det er praksis ved reguleringen af husdyrbrug at betragte landzonen som landbrugets erhvervsområde, og beboere i landzone må derfor acceptere visse af de ulemper, som kan være forbundet med at være nabo til et landbrug. Således må beboere i landzone tåle mere lugt fra husdyrbrug end beboere i byzone, hvor der er husdyrbrug i nærheden af byen, jf. f.eks. Miljøklagenævnets afgørelse nr. 130-00235. Reglerne om begrænsning af lugtgener tager derfor primært sigte på beskyttelse af boliger i samlet bebyggelse og boliger i nuværende eller kommende byzoneområder.

Transport

Gener affødt af trafik forbundet med driften af et husdyrbrug kan f.eks. opstå som følge af til- og frakørsel af dyr og foder samt kørsel på offentlig vej ved udbringning og opbevaring af husdyrgødning og anden form for gødning.

Ved regulering af husdyrbrug er det praksis at betragte landzonen som landbrugets erhvervsområde, og beboere i landzone må derfor acceptere visse ulemper, som kan være forbundet med nærheden til landbrug. Færdsel på offentlig vej reguleres af færdselsloven og håndhæves af politiet.

Det er Horsens Kommunes vurdering, at de generelle regler på området, som er beskrevet herover er tilstrækkelige til at sikre, at der fortsat ikke opstår gener i forbindelse med udbringning af husdyrgødning fra ejendommen. Der meddeles derfor ikke skærpende påbud.



4 Samlet beskrivelse af BAT

Staldindretning og fodring

For beskrivelse og vurdering af staldindretning og fodring i forhold til BAT se afsnit 2.1 *"Dyrehold og management samt beregning af BAT (anlæg)"*.

Management

For beskrivelse og vurdering af management i forhold til BAT se afsnit 2.1 *"Dyrehold og management samt beregning af BAT (anlæg)"*.

Energiforbrug

For beskrivelse og vurdering af energiforbrug se afsnit 2.3.1 *"Energiforbrug"*.

Vandforbrug

For beskrivelse og vurdering af vandforbrug se afsnit 2.3.2 *"Vandforbrug"*.

Opbevaring og udbringning af husdyrgødning

For beskrivelse og vurdering af opbevaring og udbringning af husdyrgødning i forhold til BAT se afsnit 2.5.2 *"Husdyrgødning"* samt afsnit 3.2 *"Gødningsregnskab"*.

Samlet vurdering af BAT

Det vurderes samlet, at bedriften med de stillede vilkår og meddelte påbud anvender BAT indenfor ovenstående områder.

5 Forurening, uheld og ophør

Ansøger tekst

Uheld og forurening

Helt generelle umiddelbare risici for uheld i forbindelse med driften, der kan medføre en øget forurening, vil være: ventilationssvigt, forkerte foderblandinger, driftsstop på foderanlægget, brand, uheld med eller ved gyllebeholderne, herunder f.eks. beskadigelse af gyllebeholderne ved strejfen eller påkørsel, eller på anden måde lækage eller overløb, der vil medføre udsivning af gylle.

I forbindelse med f.eks. slagteri- og/eller vognmandsstrejke kan der midlertidigt være flere dyr på ejendommen. Dette vil bevirke at lugtemissionen fra staldanlæggende bliver større end normalt. Denne situation forventes at forekomme meget sjældent.

Gyllebeholderne er underlagt 10-års beholderkontrol, hvor en kontrollant kontrollerer beholderens tæthed og kabler over og under terræn. Derudover er gyllebeholderne placeret sådan, at de jævnligt kan tilses for eventuelle revner, rust på synlige kabler, gylleudsivninger og andet. Ved påkørsel eller strejfen af gyllebeholderne med maskiner eller andet vil eventuelle revner blive tilset med det samme og udbedres straks. Hvis revnen ikke kan udbedres ved egen hjælp, vil beholderproducenten blive kontaktet for assistance.

Før der bliver pumpet gylle fra forbeholder til gyllebeholder, kontrolleres det om der er plads i gyllebeholderne. Derudover er der under pumpringen løbende opsyn. For at undgå forurening med gyllespild suges gyllen med sugekran.



Skulle uheldet være ude, og gyllebeholderne f.eks. bryder sammen, og gyllen løber ud på de omgivende arealer, vil en del af gyllen kunne sive ned gennem jorden. Det vurderes, at der er en meget lille sandsynlighed for at der vil ske gylleudslip, og der har aldrig tidligere været gylleudslip.

Ophør

I forbindelse med ophør af produktionen på adresse vil staldene blive tømt for dyr, foderrester og husdyrgødning samt rengjort. Bygningerne vil søges genanvendt til andre formål. Gyllebeholderne vil fortsat kunne anvendes, evt. lejes ud som opbevaringskapacitet for andre husdyrproduktioner eller andre med behov for tilsvarende opbevaringskapacitet.

De tilhørende arealer til udbringning af husdyrgødning fra produktionen på Tyrstingvej 39 vil formentligt fortsat blive dyrket, og der vil blive tilført husdyrgødning fra andre husdyrproduktioner.

Kommunens vurdering

Uheld og forurening

Det vurderes at ejendommen er indrettet og drives, således at spild og andet ukontrolleret udslip af gylle og andre forurenende stoffer kan forhindres eller forebygges, og sådan at skadernes omfang begrænses, hvis der alligevel sker uheld.

Efter miljøbeskyttelseslovens § 71 har den, der er ansvarlig for forhold eller indretninger, der kan give anledning til forurening, pligt til af egen drift at underrette tilsynsmyndigheden, såfremt driftsforstyrrelser eller uheld medfører væsentlig forurening eller indebærer fare herfor. Derudover fremgår det af straffelovens⁸ § 185, at i egentlige katastrofesituationer, hvor der opstår fare for menneskeliv, består der efter almindelige regler en pligt til øjeblikkeligt at alarmere politi, brandvæsen eller lignende.

I praksis betyder det, at virksomheden først skal ringe til dem, der kan hjælpe med at stoppe forureningen, f.eks. ved at ringe 112 (Miljøvagten kontaktes af alarmcentralen). Derefter kontaktes miljømyndigheden, dvs. Horsens Kommune.

Ophør

Når aktiviteter på et husdyrbrug omfattet af § 12 stk. 1 nr. 1-3 i husdyrbrugsloven ophører, træder kapitel 4 b i jordforureningsloven i kraft. Efterfølgende skal kommunen vurdere om der er risiko for menneskers sundhed og for miljøet. Der er beskrevet tiltag som gennemføres såfremt husdyrbruget ophører. Det vurderes at de beskrevne tiltag vil være med til at sikre at risikoen reduceres. Der er i godkendelsen stillet vilkår vedr. ophør, men vilkåret ændres til at udgøre specifikke tiltag, hvorfor det meddeles som et påbud.

⁸ Bekendtgørelse nr. 871 af 4. juli 2014 af straffeloven



6 Bilag.

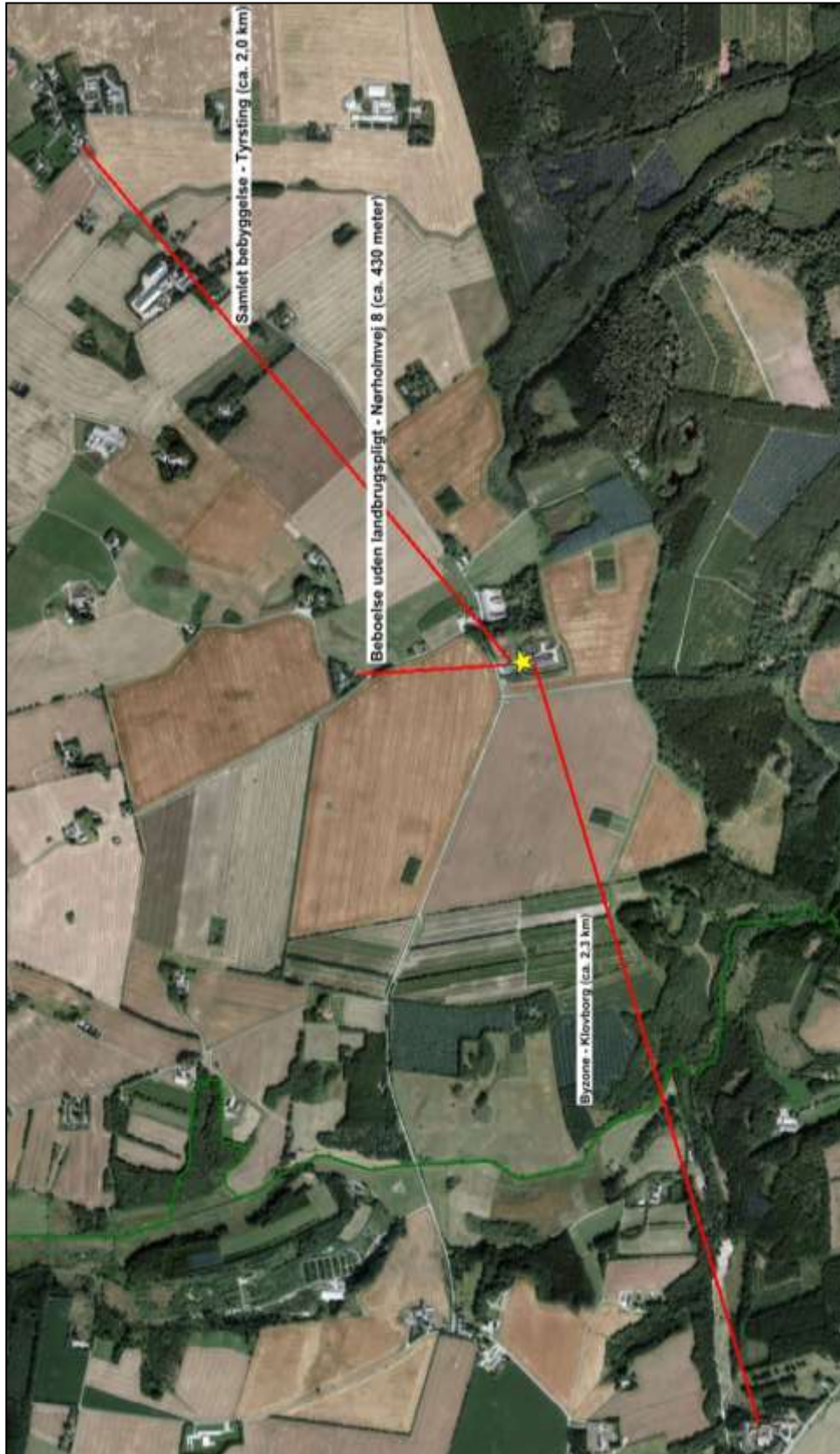
6.1 Oversigtskort over anlægget på Tyrstingvej 39



Skovslund I/S			
Målforshold: 1:1000	70154000 - www.lmo.dk		
Bygningsoversigt	Viborg, Søften	Horsens, Samsø og Års	
	Dato	Init. kje	
	11.11.2015	Copyright Cowi	



6.2 Placering (beboelse, bebyggelse og by)





6.3 BAT- beregning i forhold til ammoniak og fosfor

Ammoniak:

	Vægt kg	Antal	Staldsystem	Gulvtype	Kg NH ₃ -N pr. produceret svin
Slagtesvin	32-112	10.366	Eksisterende	Fuldspaltegulv	0,45
Slagtesvin	32-112	2.636	Eksisterende	Drænet + spalter (33/67)	0,4

Vægtkorrektion (referenceligning) for slagtesvin:

- $N \text{ ab dyr} = (\text{afgangsvægt} - \text{indgangsvægt}) \times (13,01 + 0,177 \times (\text{afgangsvægt} + \text{indgangsvægt}))$
- Referenceværdi = 2.821

BAT – niveau:

	Vægt Kg	Antal	Vægt korrektion	Reference værdi	Emissionsgrænseværdi	BAT niveau	
						Pr. svin	I alt
Slagtesvin	32-112	10.366	3.080	2.821	0,45	0,49	5.093
Slagtesvin	32-112	2.636	3.080	2.821	0,4	0,44	1.151
I alt							6.244

BAT niveau pr. svin = emissionsgrænseværdi x (vægtkorrektion/referenceværdi)

Fosfor:

	DE	Staldsystem	Kg P/DE ab lager	Kg P ab lager
Slagtesvin	362,23	Drænet + spalter (33/67)	22,3	8.078
I alt				8.078

**6.4 Status for vilkår i miljøgodkendelse af den 20. december 2006**

Nr.	Nuværende vilkår	Status/ændring
1	Godkendelsen omfatter en årsproduktion på ejendommen Tyrstingvej 39, 8740 Brædstrup af 15.050 stk. slagtesvin (30-102 kg) på årsbasis svarende til i alt 430 DE. Dyreholdet er beregnet efter den på godkendelsestidspunktet gældende "Husdyrgødningsbekendtgørelse" (BEK nr. 814 af 13. juli 2006).	Godkendelsen omfatter en årsproduktion på ejendommen Tyrstingvej 39, 8740 Brædstrup af 13.002 stk. slagtesvin (32-112 kg) på årsbasis svarende til i alt 362,23 dyreenheder (DE) pr. år. Antal DE er beregnet efter reglerne i bekendtgørelse nr. 1318 af 26. november 2015, bilag 1. <i>Opdateret, således at det tilladte nu svarer til den nuværende produktion.</i>
2	Virksomheden skal indrettes og drives i overensstemmelse med det, der er oplyst i godkendelsen.	Virksomheden skal indrettes og drives i overensstemmelse med det, der er oplyst i ansøgningen om kapitel 5 godkendelse, og i overensstemmelse med det der er oplyst i forbindelse med denne revurdering. <i>Vilkåret er opdateret, så det fremgår at det også er beskrivelsen som er indsendt i forbindelse med revurderingen som skal opfyldes.</i>
3	Der må ikke foretages ændringer eller udvidelse af produktionen eller ændringer af arealerne til husdyrgødning uden at der er foretaget en konkret vurdering af, om ændringen eller udvidelsen udløser krav om en fornyet VVM-screening.	<i>Vilkåret bortfalder, idet der er tale om generel lovgivning, da en evt. udvidelse eller ændring i produktionen som udgangspunkt vil være godkendelsespligtig ændring, jf. reglerne i husdyrbrugsloven. Derudover er der ikke hjemmel i VVM reglerne til at vurdere udsprængningsarealerne.</i>
4	Virksomheden må ikke udvides eller ændres på en sådan måde, der efter Brædstrup Kommunes/MiljøCenter Horsens I/S skøn indebærer forøget forurening, før udvidelsen eller ændringen er godkendt.	<i>Vilkåret bortfalder idet der er tale om generel lovgivning.</i>
5	Ejendommen og dens omgivelser skal renholdes således, at der ikke forekommer væsentlige gener uden for ejendommen i form af røg, ildelugt eller uhygiejniske forhold.	Ejendommen og dens omgivelser skal renholdes således, at der ikke forekommer væsentlige gener uden for ejendommen i form af røg, ildelugt eller uhygiejniske forhold.
6	Indretning og drift af stalde, opbevaringsanlæg og afløbssystemer samt udbringning af husdyrgødning skal være i overensstemmelse med reglerne i den til enhver tid gældende husdyrgødningsbekendtgørelse p.t. BEK nr. 814 af den 13. juli 2006 om erhvervsmæssigt dyrehold, husdyrgødning, ensilage m.v.	<i>Vilkåret bortfalder idet der er tale om generel lovgivning.</i>
7	Ændringer i ejerforhold (eller ansvarlig for drift) skal straks meddeles Brædstrup Kommune/MiljøCenter Horsens I/S	Ændringer i ejerforhold (eller ansvarlig for driften) skal straks meddeles Horsens Kommune. <i>Opdateret.</i>



8	Til dokumentation for at produktionen ligger indenfor godkendelsens rammer skal der, hvis Brædstrup Kommune/MiljøCenter I/S kræver det, indsendes kopier af relevante dele af sluttede årsskatteregnskaber med kvitteringer og/eller afregninger fra slagteri inkl. Eksportafregninger. Kopier skal indsendes til MiljøCenter Horsens I/S senest 14 dage efter, at kravet er meddelt virksomheden.	Til dokumentation for at produktionen ligger indenfor godkendelsens rammer skal der, hvis Horsens Kommune kræver det, indsendes kopier af relevante dele af sluttede årsskatteregnskaber med kvitteringer og/eller afregninger fra slagteri inkl. eksportafregninger. Kopier skal indsendes til kommunen senest 14 dage efter, at kravet er meddelt virksomheden. <i>Opdateret.</i>																					
9	Virksomhedens støjbelastning, målt udendørs som det ækvivalente, konstante, korrigerede støjniveau i dB(S) målt ved nærmeste nabobeboelse må ikke overstige følgende grænseværdier: mandag-fredag 07-18 55 dB(A) mandag-fredag 18-22 45 dB(A) lørdag 07-14 55 dB(A) lørdag 14-22 45 dB(A) søn- og helligdage 07-22 45 dB(A) alle dage 22-07 40 dB(A) Støjens spidsværdier må ikke overstige 55 dB(A) om natten.	Virksomhedens støjbelastning, målt udendørs som det ækvivalente, konstante, korrigerede støjniveau i dB(A) målt ved nærmeste nabobeboelse må ikke overstige grænseværdier: <table border="1" data-bbox="786 875 1430 1196"><thead><tr><th>Dag</th><th>Kl.</th><th>dB(A)</th></tr></thead><tbody><tr><td>Mandag - Fredag</td><td>07-18</td><td>55</td></tr><tr><td>Mandag - Fredag</td><td>18-22</td><td>45</td></tr><tr><td>Lørdag</td><td>07-14</td><td>55</td></tr><tr><td>Lørdag</td><td>14-22</td><td>45</td></tr><tr><td>Søn- og helligdage</td><td>07-22</td><td>45</td></tr><tr><td>Alle dage</td><td>22-07</td><td>40</td></tr></tbody></table> Støjens spidsværdier må ikke overstige 55 dB(A) om natten.	Dag	Kl.	dB(A)	Mandag - Fredag	07-18	55	Mandag - Fredag	18-22	45	Lørdag	07-14	55	Lørdag	14-22	45	Søn- og helligdage	07-22	45	Alle dage	22-07	40
Dag	Kl.	dB(A)																					
Mandag - Fredag	07-18	55																					
Mandag - Fredag	18-22	45																					
Lørdag	07-14	55																					
Lørdag	14-22	45																					
Søn- og helligdage	07-22	45																					
Alle dage	22-07	40																					
10	Virksomheden skal – såfremt Brædstrup Kommune/MiljøCenter I/S finder det nødvendigt – dog højst en gang årligt dokumentere, at støjniveauet er overholdt. Dokumentationen kan enten være en målerapport eller en beregning. Uanset hvilken dokumentationsform, der vælges, skal den udføres i overensstemmelse med Miljøstyrelsens gældende vejledninger og af et firma, der er akkrediteret af DANAK til at udføre ”Miljømåling – ekstern støj”. Dokumentationen skal være Brædstrup Kommune i hænde senest 3 måneder efter forespørgsel fra Brædstrup Kommune/MiljøCenter Horsens I/S.	Virksomheden skal – såfremt Horsens Kommune finder det nødvendigt – dog højst en gang årligt dokumentere, at støjniveauet er overholdt. Dokumentationen kan enten være en målerapport eller en beregning. Uanset hvilken dokumentationsform, der vælges, skal den udføres i overensstemmelse med Miljøstyrelsens gældende vejledninger og af et firma, der er akkrediteret af DANAK til at udføre ”Miljømåling – ekstern støj”. Dokumentationen skal være Horsens Kommune i hænde senest 3 måneder efter forespørgsel fra Horsens Kommune. <i>Opdateret.</i>																					
11	Virksomheden må ikke give anledning til væsentlige lugt- og støvgener uden for virksomhedens areal. Det er Brædstrup Kommune/MiljøCenter Horsens I/S vurdering, om lugt- eller støvgener er væsentlige.	Virksomheden må ikke give anledning til væsentlige lugt- og støvgener uden for virksomhedens areal. Det er Horsens Kommunes vurdering om lugt- eller støvgener er væsentlige. Ved vurderingen tages der udgangspunkt i lugtgenekriterierne i husdybrugsloven.																					



		<i>Opdateret.</i>
12	Til imødegåelse af lugtgener fra afkast til ventilationsanlæg og staldafsnit skal disse vedligeholdelse og rengøres i fornødent omfang.	Til imødegåelse af lugtgener fra afkast til ventilationsanlæg og staldafsnit skal disse vedligeholdelse og rengøres i fornødent omfang.
13	Påfyldning og rengøring af marksprøjte (ind- eller udvendigt) skal ske på betonbefæstet vaskeplads med afløb til fortank/gyllebeholder. Rengøring af sprøjte kan alternativt foretages på markareal uden risiko for afløb til vandløb m.v.	<i>Vilkåret bortfalder idet der er tale om generel lovgivning.</i>
14	Overfladevand fra omkringliggende arealer samt dræn- og tagvand fra bygningerne må ikke give anledning til forureningsmæssige gener i nærliggende vandløb. Vandet må ikke indeholde andre stoffer end hvad der er normalt forekommende i overflade- og drænvand.	Overfladevand fra omkringliggende arealer samt dræn- og tagvand fra bygningerne må ikke give anledning til forureningsmæssige gener i nærliggende vandløb. Vandet må ikke indeholde andre stoffer end hvad der er normalt forekommende i overflade- og drænvand.
15	Gylleudkørsel skal ske efter god nabopraksis og med hensyntagen til vindens retning og meteorologiske forhold.	<i>Vilkåret bortfalder idet der er tale om generel lovgivning.</i>
16	Såfremt ejendommens udbringningsarealer ændres til mere sårbare arealer ved køb eller nye forpagtnings- eller gylleaftaler, skal Vejle Amt have mulighed for at vurdere, om projektet er VVM-pligtig.	<i>Vilkåret bortfalder, da der ikke er hjemmel i VVM reglerne til at vurdere udspretningsarealerne.</i>
17	Der skal ved alle gyllebeholdere være foretaget foranstaltninger til hindring af spild ved oppumpning af gylle.	Der skal ved alle gyllebeholdere være foretaget foranstaltninger til hindring af spild ved oppumpning af gylle.
18	Der skal til enhver tid over for Brædstrup Kommune/MiljøCenter Horsens I/S kunne fremlægges sædskifte- og gødningsplaner, som kan dokumentere, at gødningen udbringes miljømæssigt forsvarligt. Ligeledes skal der kunne fremsendes dokumentation for tilstrækkelig opbevaringskapacitet af husdyrgødning.	<i>Vilkåret bortfalder idet der er tale om generel lovgivning.</i>
19	Til dokumentation for fosforbalancen skal der, såfremt Brædstrup Kommune/MiljøCenter Horsens I/S kræver det, fremlægges regnskab for samlet tilførsel og fraførelse af fosfor på udbringningsarealerne.	Til dokumentation for fosforbalance skal der, såfremt Horsens Kommune kræver det, fremlægges regnskab for samlet tilførsel og fraførelse af fosfor på udbringningsarealerne. <i>Opdateret.</i>
20	Affald skal bortskaffes i henhold til Brædstrup Kommunes regulativer. Det er ikke tilladt at afbrænde affald.	<i>Vilkåret bortfalder, idet der er tale om generel lovgivning, hvor forholdet bl.a. er omfattet af affaldsbekendtgørelsen.</i>



21	Opbevaring af farligt affald skal ske forsvarligt og i henhold til gældende regler, f.eks. under tag med fast bund med opkant uden mulighed for afløb og med opsamlingskapacitet til en mængde, svarende til rumfanget af den største benyttede beholder/tromle, eller indendørs på tæt befæstet areal. Ved spild eller uheld må flydende affald ikke kunne løbe i afløbssystemet eller forårsage forurening af jorden eller grundvand.	Opbevaring af olie og farligt affald skal ske forsvarligt og i henhold til gældende regler, f.eks. under tag med fast bund med opkant uden mulighed for afløb og med opsamlingskapacitet til en mængde, svarende til rumfanget af den største benyttede beholder/tromle, eller indendørs på tæt befæstet areal. Ved spild eller uheld må flydende affald ikke kunne løbe i afløbssystemet eller forårsage forurening af jorden eller grundvand. <i>Opdateret.</i>
22	Der må maksimalt være et oplag af farligt affald i form af spildolie på 200 liter.	<i>Vilkåret bortfalder.</i>
23	Bortskaffelse af farligt affald skal ske efter Brædstrup Kommunes regulativ for farligt affald.	<i>Vilkåret bortfalder, idet der er tale om generel lovgivning, hvor forholdet bl.a. er omfattet af affaldsbekendtgørelsens regler.</i>
24	Øvrigt industriaffald skal bortskaffes i overensstemmelse med Brædstrup Kommunes regulativer for erhvervsaffald.	<i>Vilkåret bortfalder, idet der er tale om generel lovgivning, hvor forholdet bl.a. er omfattet af affaldsbekendtgørelsens regler.</i>
25	Døde grise skal afleveres til destruktionsanstalt. Opbevaring skal ske i lukkede containere eller under kadaverkappe, som skal tømmes mindst 1 gang om ugen. Kadaverkapper skal placeres på befæstet plads. I tidsrummet mellem afhentninger må opbevaringen ikke give anledning til uhygiejniske forhold.	<i>Vilkåret bortfalder, idet der er tale om generel lovgivning.</i>
26	Der skal på ejendommen foretages effektiv fluebekæmpelse i overensstemmelse med de af Statens Skadedyrlaboratorium foreskrevne retningslinjer for fluebekæmpelse.	På husdyrbruget skal der til stadighed opretholdes en god staldhygiejne. For at undgå at der opstår fluegener for de omkringboende, skal der på husdyrbruget foretages effektiv fluebekæmpelse i overensstemmelse med de af Aarhus Universitet, Institut for Agroøkologi, fastsatte retningslinjer herom. <i>Opdateret, da Statens Skadedyrlaboratorium ikke længere eksisterer.</i>
27	Sprøjtemidler skal opbevares i aflåst rum med fast gulv uden afløb.	<i>Forholdet hører under Miljøstyrelsen. Vilkåret er ikke omfattet af kommunens godkendelses forpligtigelse og bortfalder. Kommunen fører dog tilsyn med at opbevaringen sker hensigtsmæssigt.</i>
28	For at minimere fosforoverskuddet skal der til foderet iblandes fytase. Mængden af fytase i foderet skal være på niveau med den mængde, der ved forsøg er vist virksomt og dyreetisk.	For at minimere fosforoverskuddet skal der til foderet iblandes fytase. Mængden af fytase i foderet skal være på niveau med den mængde, der ved forsøg er vist virksomt og dyreetisk.
29	Såfremt driften af virksomheden varigt	Ved landbrugsproduktions ophør, skal der udføres føl-



	<p>ophører, skal der træffes de nødvendige foranstaltninger for at bringe stedet tilbage til tilfredsstillende tilstand.</p>	<p>gende forureningsbegrænsende foranstaltninger:</p> <ul style="list-style-type: none">a. Stalde, gyllebeholdere, fortanke, rørsystemer, gyllekanaler/kummer m.v. skal tømmes og rengøres for husdyrgødning og bortskaffes efter gældende regler.b. Alle olietanke skal tømmes og fjernes.c. Restkemikalier, olieaffald, medicinaffald m.v. skal bortskaffes i henhold til affaldsregulativerne. <p>Vilkåret meddeles som et påbud, da det er markant ændret i forhold til det oprindelige.</p>
--	--	--

Horsens Kommune
Rådhusvej 4
8700 Horsens

Telefon: +45 76 29 29 29
etapl 76 29 29 29

www.horsens.dk

HORSSENS KOMMUNE