

MILJØTILLADELSE  
til  
kvægbruget beliggende  
Haulundvej 11,  
6870 Ølgod

I henhold til § 16b i Bekendtgørelse af lov nr. 520  
af 1. maj 2019  
om husdyrbrug og anvendelse af gødning m.v.

Varde  
Kommune



**Godkendt 24. september 2019**



**Postadresse:**  
Varde Kommune  
Bytoften 2, 6800 Varde

**Udarbejdet af:**

Sagsbehandler: Ann Rolighed Thygesen  
Direkte tlf. 7994 6140  
E-mail: [antd@varde.dk](mailto:antd@varde.dk)

**VARDE KOMMUNE**

Erhvervscenteret - Landbrug  
Teknik og Miljø  
Bytoften 2  
6800 Varde

[www.vardekommune.dk](http://www.vardekommune.dk)  
[vardekommune@varde.dk](mailto:vardekommune@varde.dk)

**Doknr. 98857-19**

**Sagsnr. 19-7640**

# Indholdsfortegnelse:

<b>1</b>	<b>INDLEDNING</b> .....	<b>5</b>
<b>2</b>	<b>BAGGRUND FOR MILJØTILLADELSE</b> .....	<b>6</b>
2.1	DATABLAD.....	6
2.2	BAGGRUND OG HISTORIK.....	6
<b>3</b>	<b>TILLADELSE</b> .....	<b>7</b>
3.1	BESKRIVELSE AF PROJEKTET.....	7
3.2	DISPENSATION.....	7
3.3	SUPPLERENDE OPLYSNINGER.....	7
3.4	FORUDSÆTNINGER.....	7
<b>4</b>	<b>VILKÅR FOR MILJØTILLADELSEN</b> .....	<b>9</b>
4.1	PRODUKTIONSAREALER OG OPBEVARINGSLAGRE.....	9
4.2	DRIFT OG INDRETNING.....	9
4.3	LANDSKABSINTERESSER.....	9
4.4	AMMONIAKREDUCERENDE TILTAG.....	9
4.5	OPBEVARING OG HÅNDTERING AF HUSDYRGØDNING.....	9
4.6	OPBEVARING OG HÅNDTERING AF ENSILAGE.....	9
4.7	LUGT.....	9
4.8	STØJ OG VIBRATIONER.....	10
4.9	STØV.....	10
4.10	SKADEDYR.....	10
4.11	SPILEVAND, OVERFLADEVAND OG RESTVAND.....	10
4.12	OPLAG AF OLIE, PESTICIDER OG ØVRIGE KEMIKALIER.....	11
4.13	LYS.....	11
4.14	UHELD OG RISICI.....	11
4.15	OPHØR.....	11
<b>5</b>	<b>KLAGEVEJLEDNING</b> .....	<b>12</b>
<b>6</b>	<b>OFFENTLIGGØRELSE</b> .....	<b>13</b>
<b>7</b>	<b>MILJØTEKNISK BESKRIVELSE OG VURDERING</b> .....	<b>14</b>
7.1	BELIGGENHED.....	14
7.2	AFSTANDSKRAV.....	15
7.3	LANDSKAB OG KULTURMILJØ.....	16
7.4	SAMDRIFT.....	18
7.5	BIAKTIVITETER.....	18
7.6	INDRETNING.....	18
7.7	PRODUKTIONSAREALERS OG OPBEVARINGSLAGRES STØRRELSE.....	20
7.8	FORBRUG AF VAND OG ENERGI.....	21
7.9	AFFALD.....	22
7.10	OPLAG AF DIESEL- OG FYRINGSOLIE.....	22
7.11	HUSDYRGØDNING - PRODUKTION, OPBEVARING OG UDBRINGNING.....	23
7.12	ENSILAGE- OG FODEROPBEVARING.....	23
7.13	LUGT.....	25
7.14	STØJ OG RYSTELSER.....	26
7.15	STØV.....	26
7.16	SKADEDYR.....	27
7.17	DØDE DYR.....	27
7.18	LYS.....	28
7.19	TRANSPORT.....	28
7.20	SPILEVAND.....	29
7.21	DRIFTSFORSTYRRELSER ELLER UHELD.....	30

7.22	BESKYTTEDE NATUROMRÅDER OMKRING HUSDYRBRUGET - AMMONIAK .....	31
7.23	PÅVIRKNING AF "BILAG IV ARTER" .....	37
7.24	BAT - AMMONIAK .....	39
7.25	SAMLET BAT-VURDERING .....	39
<b>8</b>	<b>EGENKONTROL</b> .....	<b>40</b>
<b>9</b>	<b>NABO- / PARTSHØRING</b> .....	<b>40</b>
<b>10</b>	<b>SAMLET VURDERING</b> .....	<b>40</b>

# 1 Indledning

Denne miljøtilladelse fastlægger de vilkår, der skal gælde for en udvidelse af husdyrbruget på Haulundvej 11, 6870 Ølgod i Varde Kommune. Vilkårene sikrer, at udvidelse og drift af husdyrbruget kan ske uden at påvirke miljøet væsentligt.

Miljøet skal i denne sammenhæng forstås som omgivelserne i bred forstand, herunder befolkning, flora og fauna, vandmiljø, landskab og kulturhistorie samt ressourceforbrug.

I forbindelse med udarbejdelse af miljøtilladelsen, har Varde Kommune udarbejdet en miljøteknisk beskrivelse og vurdering af det ansøgte projekt. Denne danner baggrund for afgørelsen, herunder de stillede vilkår, som fremgår af afsnit 4.

Et udkast til afgørelse har været sendt i parts/nabohøring i 14 dage, hvor der har været mulighed for at komme med synspunkter, kommentarer eller indsigelser til projektet. I den forbindelse er der ingen bemærkninger indkommet.

Copyright på kort: Grundkort – Varde kommune, Matrikelkort – GST, Luftfoto – Cowi.

## 2 Baggrund for miljøtilladelse

### 2.1 Datablad

Ejer / Ansøger:	Lars Jørgensen
Kontaktperson:	Lars Jørgensen, Haulundvej 11, 6870 Ølgod, mobil: 61761555, e-mail: mil@dlgtele.dk
Husdyrbrugets adresse:	Haulundvej 11, 6870 Ølgod
Ejerlav og matrikel nr.:	19i Ølgod By, Ølgod m.fl.
Virksomhedens art:	Kvægbrug
Ejendomsnummer:	5730108374
CHR-nummer:	47037
CVR-nummer:	16142638
Konsulent:	Nina Laudal Jensen, SAGRO, e-mail: nlj@sagro.dk
Tilsynsmyndighed:	Varde Kommune
Er husdyrbruget et IE-brug:	Nej
Ansøgning:	Skema nr. 211981, version 2, indsendt den 8. august 2019
Udkast i nabohøring:	4. september 2019
Godkendelsesdato:	24. september 2019

### 2.2 Baggrund og historik

Husdyrbruget fik i 2015 en § 12 miljøgodkendelse til udvidelse af dyreholdet, samt til at ændre anvendelse af et halmhus til dybstrøelsesstald.

Lars Jørgensen har nu søgt om miljøtilladelse på baggrund af et ønske om at udvide kvægproduktionen på Haulundvej 11, 6870 Ølgod.

Ansøgningen er modtaget af Varde Kommune den 13. juni 2019.

I forbindelse med sagsbehandlingen er der indhentet supplerende oplysninger.

## 3 Tilladelse

Varde Kommune har afgjort, at husdyrbruget på Haulundvej 11, 6870 Ølgod kan udvides som ansøgt. Der er nærmere redegjort for de vurderinger der ligger til grund for afgørelsen i den miljøtekniske beskrivelse og vurdering.

Miljøtilladelsen meddeles efter § 16b i "Bekendtgørelse af lov nr. 520 af 1. maj 2019 om husdyrbrug og anvendelse af gødning m.v." herefter benævnt husdyrbrugloven, på en række nærmere angivne vilkår i afsnit 4.

Husdyrbruget skal til enhver tid leve op til gældende regler i love og bekendtgørelser – også selvom disse regler eventuelt måtte være skærpede i forhold til denne afgørelse.

Det skal i øvrigt bemærkes, at tilladelser og godkendelser der vedrører anden lovgivning, for eksempel byggetilladelse, skal indhentes særskilt.

Henvendelse om afgørelsen kan ske til Varde Kommune, Erhvervscenteret - Landbrug.

Eventuelle udvidelser og ændringer af husdyrbrugets anlæg, som ikke fremgår af denne afgørelse, skal meddeles til – og godkendes af Varde Kommune inden disse gennemføres.

I henhold til husdyrbruglovens § 59a bortfalder tilladelsen, hvis den ikke er udnyttet inden 6 år efter den er meddelt. Hvis en del af tilladelsen ikke er udnyttet, bortfalder tilladelsen for denne del.

### 3.1 Beskrivelse af projektet

Ansøger ønsker med denne ansøgning at udnytte muligheden for at få størst muligt fleksibilitet med hensyn til antal og fordeling mellem køer og opdræt.

Udvidelsen sker i eksisterende stalde, uden at der foretages ændringer i bygningerne.

Der har ind til nu været godkendelse til et dyrehold bestående af 175 køer, 132 kvier (6-27 mdr.), 38 kalve (0-6 mdr.) og 85 tyrekalve (40-70 kg).

Ifølge den nugældende husdyrbrugslov skal der ikke længere søges om og gives godkendelse til et bestemt dyrehold, men om et bestemt produktionsareal, det vil sige det areal, som dyrene på husdyrbruget kan opholde sig på.

Der søges om produktionsarealer, som det fremgår af tabel 1, og beliggende, som det fremgår af figur 3.

### 3.2 Dispensation

Varde Kommune giver i henhold til § 9 stk. 3 i husdyrbrugloven dispensation til at produktionsarealerne i bygning 4 og bygning 5, se figur 3, kan udvides som ønsket i de eksisterende staldbygninger.

### 3.3 Supplerende oplysninger

I forbindelse med sagsbehandlingen har Varde Kommune orienteret og indhentet oplysninger fra følgende:

- Interne høringer i Varde Kommune
- Nabohøring ved berørte naboer

### 3.4 Forudsætninger

Varde Kommune forudsætter, at projektet gennemføres og drives som beskrevet i ansøgningen, og at den generelt gældende lovgivning overholdes. Miljøtilladelsen meddeles på vilkår, der sikrer at kravene i § 27 i husdyrbrugloven opfyldes. Der stilles derfor følgende vilkår til husdyrbrugets anlæg:



## 4 Vilkår for miljøtilladelsen

### 4.1 Produktionsarealer og opbevaringslagre

- a. Husdyrbruget må maksimalt have produktionsarealer og arealer med gødningsopbevaring, som det fremgår af tabel 1, og beliggende, som det fremgår af figur 3.

### 4.2 Drift og indretning

- a. Husdyrbrugets drift og indretning skal være i overensstemmelse med de oplysninger der fremgår af den miljøtekniske beskrivelse, med mindre andet fremgår af afgørelsens vilkår.
- b. De vilkår der vedrører driften, skal være kendt af de ansatte/andre der er beskæftiget med den pågældende del af driften. Et eksemplar af miljøtilladelsen skal til enhver tid være tilgængeligt for de personer, der har ansvaret for husdyrbrugets daglige drift.
- c. Der skal være fast bund i dybstrøelsesstalden (bygning 6, figur 3), samt afløb til pumpebrønd eller lignende.

### 4.3 Landskabsinteresser

- a. Placering, udformning, arkitektur og materialevalg af nybyggeri skal følge beskrivelsen i den miljøtekniske redegørelse.

### 4.4 Ammoniakreducerende tiltag

- a. Staldsystemet i bygning 4, figur 3 skal være fast drænet gulv med skraber.

Hvis det er et støbt gulv, skal det være dimensioneret med et fald på minimum 1,5 % mod gulvmidte. Præfabrikerede gulve skal have et fald på minimum 1,0 % mod gulvmidte.

Gulve skal være udført med ajlefløb. Lysningsarealet til ajlefløb/gylleopsamling må maksimalt udgøre 5 % af det samlede gangareal i bygning 4.

Der skal hver dag foretages skrabninger hver anden time. Skraberen skal være forsynet med timer. Skraberen skal vedligeholdes i overensstemmelse med producentens vejledning. Vejledningen skal opbevares på husdyrbruget.

### 4.5 Opbevaring og håndtering af husdyrgødning

- a. Påfyldning af gylle til gyllevogn og lignende skal altid ske under opsyn.

### 4.6 Opbevaring og håndtering af ensilage

- a. Der må ikke blandes foder eller opbevares ensilage (wrapballer undtaget) på de befæstede arealer benævnt bygning 13 og 14 på figur 3.

### 4.7 Lugt

- a. Hele husdyrbruget og dets omgivelser skal renholdes således, at lugtgener begrænses mest muligt.
- b. Såfremt tilsynsmyndigheden skønner, at lugtgener i omgivelserne vurderes at være væsentligt større end der kan forventes ifølge grundlaget for miljøvurderingen, skal husdyrbruget lade foretage undersøgelse af muligheder for begrænsning af lugtkilder og/eller behandling af afkastluften. Undersøgelsens omfang vil blive fastsat af tilsynsmyndigheden på baggrund af en konkret vurdering af sagen. Lugtundersøgelser kan maksimalt kræves én gang pr. år. Virksomheden afholder selv omkostningerne til dokumentation, undersøgelser og målinger.

## 4.8 Støj og vibrationer

- a. Husdyrbrugets bidrag til støjbelastningen må, ved udendørs opholdsarealer ved boliger beliggende i landzone uden for eget skel, ikke overskride de anførte værdier 1,5 meter over terræn i frit felt:

Tidspunkt	Støjgrænser	Reference tidsrum
<b>Dag</b>		
Mandag - fredag kl. 07 - 18	55 dB(A)	8 timer
Lørdag kl. 07 - 14	55 dB(A)	7 timer
Lørdag kl. 14 - 18	45 dB(A)	4 timer
Søn- og helligdag kl. 07 - 18	45 dB(A)	8 timer
<b>Aften</b>		
Alle dage kl. 18 - 22	45 dB(A)	1 time
<b>Nat</b>		
Alle dage kl. 22 - 07	40 dB(A)	½ time

### Støjgrænser

- b. Støjens maksimalværdi må om natten ikke overstige ovenstående grænseværdier med mere end 15 dB(A) ved alle beboelser.
- c. Ved dokumentation for overholdelse af støjvilkår skal der ses bort fra kortvarig sæsonafhængig kørsel udenfor husdyranlægget f.eks. pløjning og høst.
- d. Hvis tilsynsmyndigheden vurderer det nødvendigt, skal husdyrbruget dokumentere, at støjvilkåret er overholdt. Dokumentationen skal belyse støjbelastningen med husdyrbruget i fuld repræsentativ drift. Dette kan dog højst kræves en gang årligt, såfremt ovennævnte støjgrænser overholdes.

Dokumentationen skal ske i form af resultat af en støjmåling udført efter retningslinjerne i Miljøstyrelsens vejledning nr. 5 og 6/1984, eller efter en beregning udført efter den nordiske beregningsmetode for ekstern støj fra virksomheder jf. Miljøstyrelsens vejledning nr. 5/1993. Ved ændringer skal den nyeste vejledning anvendes.

Er dokumentationen udført som beregning, skal den indeholde de oplysninger om beregningsforudsætningerne, som er nødvendige for vurdering af rigtigheden af beregningsresultaterne. Er dokumentationen udført som måling, skal driftsforholdene under målingen beskrives. Som udgangspunkt accepteres en ubestemthed på de målte eller beregnede støjbelastninger på max. +/- 3 dB(A).

- e. Målingerne eller beregningerne skal udføres af en person eller et laboratorium, som er akkrediteret af DANAK eller godkendt af Miljøstyrelsen til "Måling - ekstern støj".
- f. Resultaterne skal sendes til tilsynsmyndigheden senest 1 måned efter målingernes gennemførelse.

## 4.9 Støv

- a. Drift af anlægget må ikke medføre væsentlige støvgener uden for husdyranlægget.

## 4.10 Skadedyr

- a. Der skal på husdyrbruget foretages effektiv fluebekæmpelse i overensstemmelse med de til enhver tid nyeste retningslinjer fra Aarhus Universitet, Institut for Agroøkologi.
- b. Opbevaring af foder skal ske på en sådan måde, at der ikke opstår risiko for tilhold af skadedyr.

## 4.11 Spildevand, overfladevand og restvand

- a. Overfladevand fra befæstede arealer, som kan være forurenede med næringsstoffer, skal opsamles og udbringes i henhold til gældende regler.
- b. Al overfladevandet fra hele møddingsplads/kalveplads (bygning 11, figur 3) skal ledes til gyllebeholder.

#### **4.12 Oplag af olie, pesticider og øvrige kemikalier**

- a. Opbevaring af kemikalier, samt spildolie og kemikalieaffald, skal foregå i rum med fast bund og uden mulighed for forurening af jord, afløbssystem, grundvand og vandløb.

#### **4.13 Lys**

- a. Driften må ikke medføre væsentlige lysgener uden for husdyrbruget.

#### **4.14 Uheld og risici**

- a. Alle uheld og driftsforstyrrelser, herunder evt. spild på udendørs arealer, der kan medføre forurening, skal straks meddeles alarmcentralen (tlf.: 112) og efterfølgende Erhvervscenteret, Varde Kommune (tlf.: 7994 6800).

#### **4.15 Ophør**

- a. Ved ophør af driften, skal der træffes de nødvendige foranstaltninger for at undgå forureningsfare. Alle opbevaringsanlæg skal tømmes og rengøres, og husdyranlægget skal fremstå i miljømæssig god stand.

## 5 Klagevejledning

Afgørelsen kan påklages til Miljø- og Fødevareklagenævnet i henhold til § 76 i Husdyrbrugloven af de klageberettigede, der fremgår af lovens §§ 84-87.

Hvis du ønsker at klage over afgørelsen skal du gøre det elektronisk og direkte til Miljø og Fødevareklagenævnet via Klageportalen. Du kan få adgang til Klageportalen via <https://kpo.naevneneshus.dk>

Din klage skal være modtaget senest den 22. oktober 2019 (4 uger efter offentliggørelsen).

Det er en betingelse for behandling af din klage, at du indbetaler et gebyr.

Vejledning om hvordan du klager og om gebyrordningen kan du finde på <https://kpo.naevneneshus.dk>

Samme sted fremgår det også, at der er visse særlige forhold, som kan begrunde en undtagelse fra kravet om at klage via Klageportalen.

Har du brug for yderligere oplysninger eller hjælp til Klageportalen, kan du kontakte [nh@naevneneshus.dk](mailto:nh@naevneneshus.dk) eller tlf. 7240 5600.

Såfremt afgørelsen ønskes indbragt for domstolene, skal søgsmål være anlagt inden 6 måneder fra afgørelsens offentliggørelse samt være i overensstemmelse med § 26 i forvaltningsloven.

## 6 Offentliggørelse

Offentliggørelse af afgørelsen sker på Digital MiljøAdministration <https://dma.mst.dk/> under "Offentliggørelser", den 24. september 2019.

På Varde Kommunes vegne den 24. september 2019

Ann Thygesen

Miljømedarbejder

### Kopi sendt til:

- Nina Laudal Jensen, SAGRO, e-mail: [nlj@sagro.dk](mailto:nlj@sagro.dk)
- Sundhedsstyrelsen, Embedslægeinstitutionen Syddanmark, Sorsigvej 35, 6760 Ribe, e-mail: [sesyd@sst.dk](mailto:sesyd@sst.dk)
- Danmarks Fiskeriforening, Nordensvej 3, Taulov, 7000 Fredericia, e-mail: [mail@dkfisk.dk](mailto:mail@dkfisk.dk)
- Ferskvandsfiskeriforeningen for Danmark, v. Niels Barslund, Vormstrupvej 2, 7540 Haderup, e-mail: [nb@ferskvandsfiskeriforeningen.dk](mailto:nb@ferskvandsfiskeriforeningen.dk)
- Arbejderbevægelsens Erhvervsråd, Reventlowsgade 14,1, 1651 Kbh.V, e-mail: [ae@ae.dk](mailto:ae@ae.dk)
- Forbrugerrådet, Fiolstræde 17, 1017 Kbh.K, e-mail: [fbr@fbr.dk](mailto:fbr@fbr.dk)
- Det Økologiske Råd, Blegdamsvej 4B, 2200 Kbh.N, e-mail: [husdyr@ecocouncil.dk](mailto:husdyr@ecocouncil.dk)
- Danmarks Sportsfiskerforbund, Skyttevej 4, 7182 Bredsten, e-mail: [post@sportsfiskeren.dk](mailto:post@sportsfiskeren.dk)
- Danmarks Naturfredningsforening, Masnedøgade 20, 2100 København Ø, e-mail: [dnvarde-sager@dn.dk](mailto:dнварde-sager@dn.dk)
- Dansk Ornitologisk Forening, Vesterbrogade 140, 1620 Kbh.V, e-mail: [natur@dof.dk](mailto:natur@dof.dk) samt lokalforeningen for sydvestjylland e-mail: [varde@dof.dk](mailto:varde@dof.dk)

## 7 Miljøteknisk beskrivelse og vurdering

### Beliggenhed, landskab og kulturmiljø

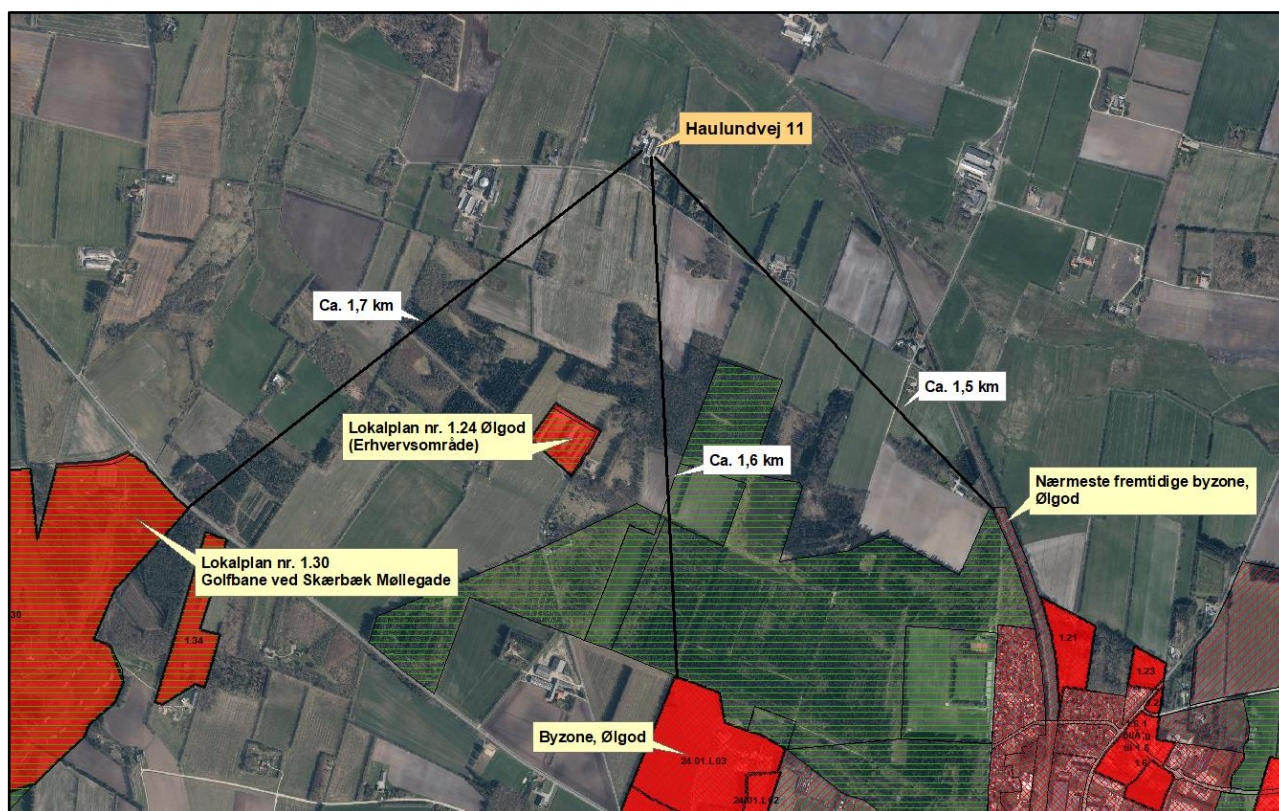
#### 7.1 Beliggenhed

Husdyrbruget ligger på adressen Haulundvej 11, 6870 Ølgod, ca. 1,5 km nord for Ølgod, som er nærmeste byzone, samt fremtidige byzone, se figur 1.

Nærmeste område, der i lokalplan er udlagt til boligformål, blandet bolig- og erhvervsformål eller til offentlige formål med henblik på beboelse, institutioner, rekreative formål og lign. er en Golfbane ved Skærbæk Møllegade omfattet af Lokalplan nr. 1.30 Ølgod - Golfbane ved Skærbæk Møllegade og ligger ca. 1,7 km sydvest for husdyrbruget, se figur 1. Området er udlagt til rekreativt område.

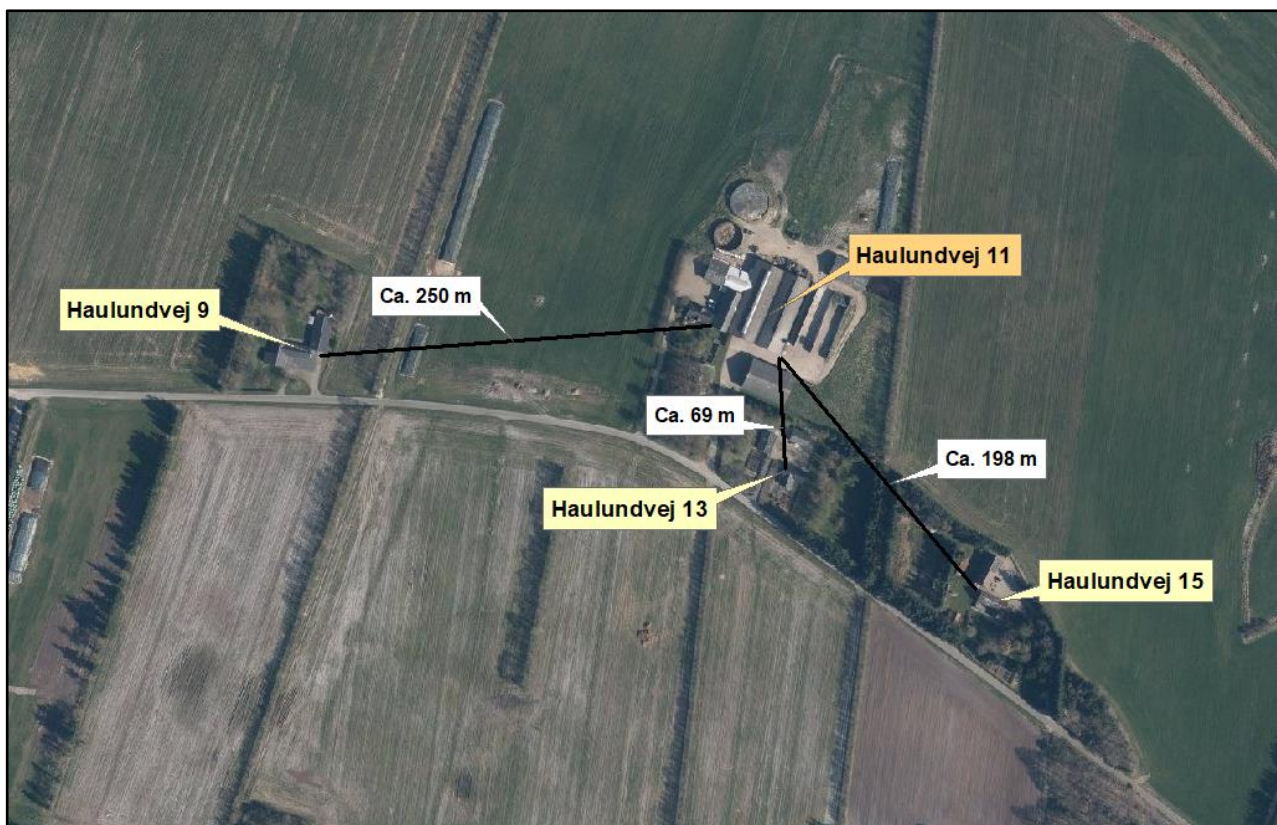
Nærmeste nabo uden landbrugspligt, Haulundvej 13, 6870 Ølgod er beliggende ca. 69 m fra nærmeste staldanlæg på Haulundvej 11, se figur 2.

De nærmeste øvrige nabobeboelser er Haulundvej 9 og Haulundvej 15, der ligger henholdsvis ca. 250 m mod vest og 198 m mod øst i forhold til husdyrbruget. Se figur 2.



Figur 1. Husdyrbruget i forhold til byzone og lokalplanlagt område udlagt til rekreativt formål





**Figur 2. Husdyrbruget i forhold til nærmeste naboer.**

Varde Kommune vurderer at beliggenheden er tilstrækkeligt beskrevet.

## 7.2 Afstandskrav

Afstandskravene i henhold til § 6 i Husdyrbrugloven er overholdt, da husdyrbrugets anlæg ikke er beliggende:

- i et eksisterende eller ifølge kommuneplanens rammedel fremtidigt byzone- eller sommerhusområde
- i et område i landzone, der i lokalplan er udlagt til boligformål, blandet bolig og erhvervsformål eller til offentlige formål med henblik på beboelse, institutioner, rekreative formål og lign.,
- i en afstand mindre end 50 m fra ovennævnte områder eller
- i en afstand mindre end 50 m fra en nabobeboelse.

Følgende afstandskrav i henhold til § 8 i husdyrbrugloven er overholdt:

- ikke almene vandforsyningsanlæg (25 m)
- almene vandforsyningsanlæg (50 m)
- offentlig vej og privat fællesvej (15 m)
- levnedsmiddelvirksomhed (25 m)
- naboskel (30 m)

Følgende afstandskrav i henhold til § 8 i husdyrbrugloven er ikke overholdt:

- vandløb, dræn og søer (15 m)
- beboelse på samme ejendom (15 m)

Eksisterende ungdyr- og kostald (bygning 4), samt eksisterende kostald (bygning 5) ligger under 15 m fra en afløbsrist, der har afløb til dræn, og overholder derfor ikke afstandskravet til dræn. Endvidere ligger ungdyr- og kostalden (bygning 4) mindre end 15 m fra beboelse på samme ejendom.

Der sker i staldene kun en administrativ udvidelse af produktionsarealet. Der er valgt at tage nakkebomsarealet med i fremtidig drift for at imødekomme evt. fremtidig behov for at ændre placering af nakkebommen. Da det er et eksisterende areal i staldbygningerne, der tages i brug, er der ikke mulighed for at placere produktionsarealet længere væk fra beboelse på samme ejendom og dræn.

Varde Kommune giver i henhold til § 9 stk. 3 i husdyrbrugloven dispensation til at produktionsarealerne i bygning 4 og bygning 5 kan udvides som ønsket i de eksisterende staldbygninger.

Varde Kommune stiller vilkår om, at der ikke må blandes foder eller opbevares ensilage på de befæstede arealer benævnt bygning 13 og 14 på figur 3.

### 7.3 Landskab og kulturmiljø

I forbindelse med sagsbehandlingen er husdyrbrugets beliggenhed i forhold til udpegningerne i Varde Kommunes Kommuneplan 2017 samt andre udpegninger blevet gennemgået. Husdyrbrugets anlæg ligger **indenfor**

- Landzone
- Åbne landbrugslandskaber
- Egnede områder til store husdyrbrug
- Særligt værdifuldt landbrugsområde
- Område med særlige drikkevandsinteresser
- Følsomme indvindingsområder (nitratfølsomme)
- Indsatsområde indenfor nitratfølsomme indvindingsområder

Af Kommuneplan 2017 for Varde Kommune fremgår det blandt andet, at

Anvendelse af reflekterende materialer i **det åbne land** (Landzone) skal søges begrænset og om nødvendigt afskærmes.

I åbne **landbrugslandskaber** skal store tekniske anlæg, herunder store husdyrbrug med mere end 500 dyreenheder tilpasses landskabets karakter.

Områder til placering af **store husdyrbrug** skal friholdes for udvikling, der er i modstrid med etablering af store landbrugsbygninger og -anlæg.

I **særligt værdifulde landbrugsområder** skal det sikres, at arealerne kan anvendes længst muligt til landbrugsmæssige formål før overgangen til anden anvendelse.

I **særligt værdifulde landbrugsområder** med **grundvandsinteresser** har foranstaltninger, der mindsker risikoen for forurening af grundvandet høj prioritet.

I **særligt værdifulde landbrugsområder** med **skovrejsningsinteresser** har skovrejsning høj prioritet.

Indenfor områder med **særlige drikkevandsinteresser, kildepladser, indvindingsoplande til vandværker og indsatsområder for grundvandsbeskyttelsen** må der ikke etableres aktiviteter, der kan medføre en risiko for forurening af grundvandet. I tilfælde, hvor der ikke kan findes egnede arealer udenfor disse områder, skal der træffes tilstrækkelige foranstaltninger for at mindske risikoen for grundvandsforurening. Ved udlæg af nye arealer til aktiviteter og virksomheder, der kan indebære en risiko for forurening af grundvandet, skal der tages hensyn til grundvandsbeskyttelse.

Der er sten- og jorddiger i området. Disse er hovedsageligt beliggende i markskel og langs kanten af skove og lysåbne naturområder. Der er dog ikke nogen diger i umiddelbar nærhed af anlægget. Det nærmeste dige ligger i et skel ca. 85 m sydøst for plansiloanlægget og berøres ikke af udvidelsen.

Varde Kommune vurderer at

- udvidelsen ikke er i strid med Kommuneplan 2017 for Varde Kommune
- det samlede bygningsanlæg vil fremstå som en driftsmæssig enhed



- at udvidelsen, og de deraf følgende ændringer i området, ikke vil være i strid med hensynet til kulturhistoriske interesser.

Varde Kommune stiller af hensyn til landskabsinteresser vilkår om at bygningerne skal opføres i afdæmpede farver og i ikke-reflekterende materialer.

# Husdyrhold og drift

## 7.4 Samdrift

Udover Haulundvej 11 ejer og driver Lars Jørgensen ikke andre ejendomme med bygninger til husdyrhold.

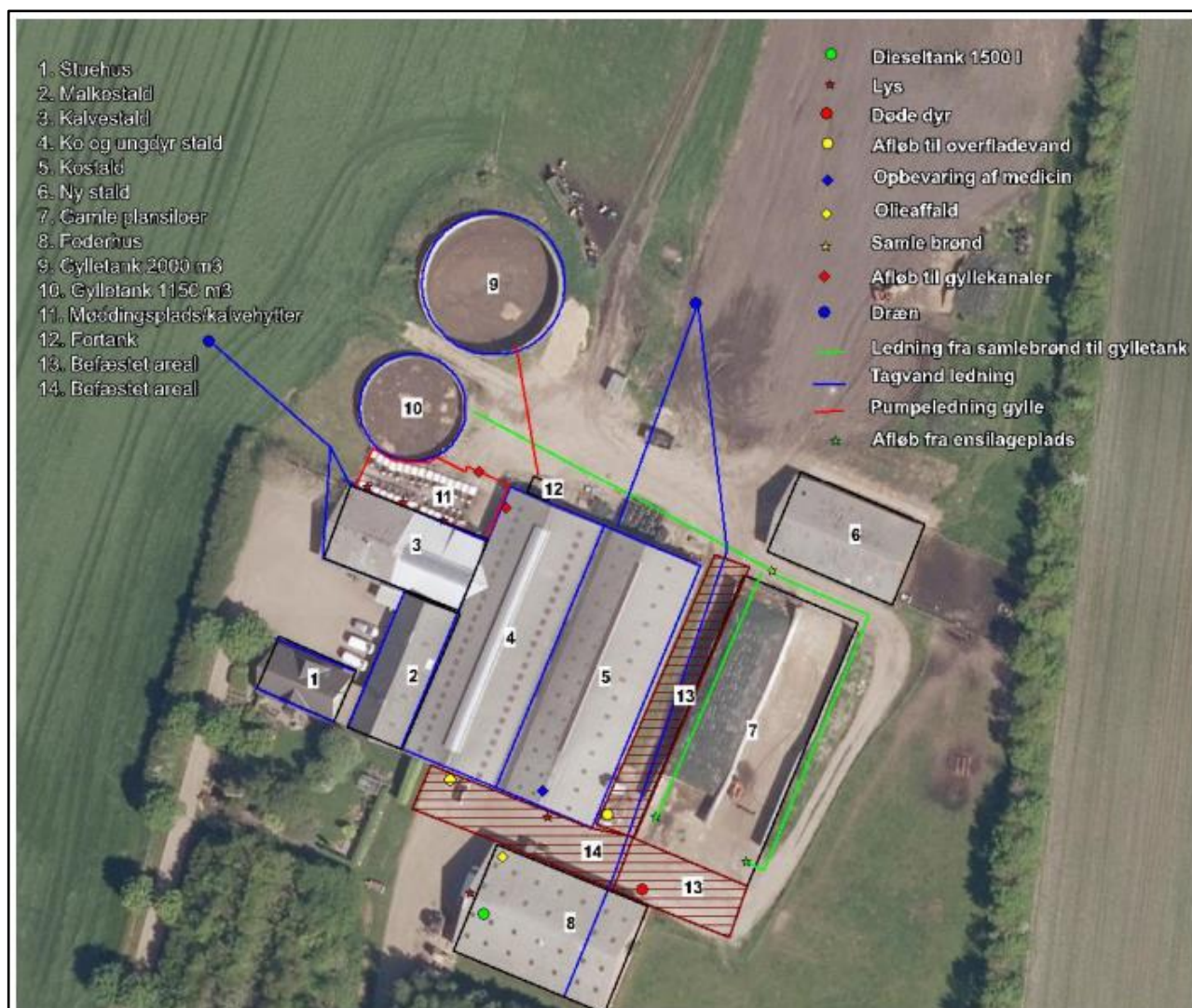
## 7.5 Biaktiviteter

Der er ingen biaktiviteter på husdyrbruget.

## 7.6 Indretning

Oversigt over husdyrbrugets bygninger fremgår af figur 3.

Udvidelsen sker i eksisterende stalde, uden at der foretages ændringer i bygningerne.



Figur 3. Oversigt over husdyrbrugets bygninger.

**Bygning 1**  
Stuehus.

### **Bygning 2**

Malkestald og opsamlingsareal. Opsamlingsarealet er en del af produktionsarealet, og der er derfor et produktionsareal i denne stald på 73 m<sup>2</sup> indrettet med spalter.

### **Bygning 3**

Kalvestald og aflastningsstald. Stalden er indrettet som dybstrøelsesstald med 285 m<sup>2</sup> produktionsareal. Der er mekanisk ventilation i stalden. Her er der fratrukket 80 m<sup>2</sup> gangareal.

### **Bygning 4**

Eksisterende ungdyr- og kostald. Stalden er indrettet som sengestald med fast gulv, 2 % hældning og skrabning hver 2. time. Her er der fratrukket 200 m<sup>2</sup> foderbord/gangareal. Stalden har således et produktionsareal på 700 m<sup>2</sup>. Nakkebomsarealet indgår i ansøgt drift, men er fratrukket i nudrift og 8 års drift.

Stalden har naturlig ventilation.

### **Bygning 5**

Eksisterende Kostald. Stalden er indrettet som sengestald med spalter (kanal, bagskyl eller ringkanal). Her er der fratrukket 205 m<sup>2</sup> foderbord/gangareal og kontor. Stalden har et produktionsareal på 695 m<sup>2</sup>. Nakkebomsarealet indgår i ansøgt drift, men er fratrukket i nudrift og 8 års drift.

Stalden har naturlig ventilation.

### **Bygning 6**

Eksisterende halmlade er ombygget til stald på ca. 360 m<sup>2</sup>. Stalden er indrettet med dybstrøelse. Stalden har naturlig ventilation.

### **Bygning 7**

Eksisterende plansiloer på ca. 968 m<sup>2</sup> hertil kommer ca. 126 m<sup>2</sup> forplads, i alt ca. 1.094 m<sup>2</sup>. Plansiloerne er etableret i 2000. Vand herfra ledes til gylletanken. Der er afløb i den sydlige ende af plansiloerne.

### **Bygning 8**

Eksisterende foderhus på ca. 580 m<sup>2</sup>.

### **Bygning 9**

Eksisterende gylletank på ca. 2.000 m<sup>3</sup>.

### **Bygning 10**

Eksisterende gylletank på ca. 1.150 m<sup>3</sup>.

### **Bygning 11**

Eksisterende møddings- og kalveplads med afløb til gylletank, på i alt ca. 220 m<sup>2</sup>. Her er der opstillet kalvehytter.

### **Bygning 12**

Fortank med afløb til gylletanken.

### **Bygning 13**

Eksisterende befæstede arealer, hvorfra vand løber ud på jord.

### **Bygning 14**

Eksisterende befæstet areal, hvorfra vand løber til dræn og herfra til Tøstrupbæk. Det befæstede areal holdes rent for foder- og gødningsrester.



**Figur 4. Placering af produktionsarealer**

Varde Kommune vurderer at indretningen er tilstrækkelig beskrevet.

Der stilles vilkår om, at husdyrbrugets indretning og drift skal være i overensstemmelse med de oplysninger der fremgår af denne miljøtekniske beskrivelse.

## **7.7 Produktionsarealers og opbevaringslagres størrelse**

I tabel 1 ses produktionsarealets størrelse for 8 år siden, som nuværende drift og som ansøgt drift.

Bygning	Staldsystem / type af opbevaringsanlæg	Dyre-type / gødningstype	8 årsdrift, m <sup>2</sup>	Nudrift, m <sup>2</sup>	Ansøgt, m <sup>2</sup>
2	Spalter*	Malkekøer, kvier og stude	73	73	73
3	Dybstrøelse	Malkekøer, kvier og stude	285	285	0
		Alle Kvæg, Heste, får og geder	0	0	285
4	Fast drænet gulv med skraber og ajlefløb	Malkekøer, kvier og stude	627	627	0
		Alle kvæg	0	0	700
5	Sengestald med spalter (kanal, bagskyl eller ringkanal)	Malkekøer, kvier og stude	632	632	0
		Alle kvæg	0	0	695
6	Dybstrøelse	Malkekøer, kvier og stude	0	356	0
		Alle kvæg, Heste, får og geder	0	0	356
11	Dybstrøelse	Kalve (under 6 mdr.)	0	217	217
I alt			<b>1.617</b>	<b>2.190</b>	<b>2.326</b>
<b>Opbevaringslagre</b>					
9	Gyllebeholder	Flydende husdyrgødning	476	476	476
10	Gyllebeholder	Flydende husdyrgødning	285	285	285
11	Møddingsplads	Fast husdyrgødning	214	214	214
I alt			<b>975</b>	<b>975</b>	<b>975</b>

**Tabel 1. Produktionsarealers og opbevaringslagres størrelse.**

\*Staldsystemet er i bygning 2 angivet som sengestald med spalter (kanal, bagskyl eller ringkanal) i Husdyrgodkendelse.dk, da det ikke er muligt at vælge fuldspalter i ansøgningen og da det ansøgte ligner dette staldsystem mest

Produktionsarealets størrelse for 8 år siden blev godkendt i en VVM screening fra 2003.

Produktionsarealets størrelse i nudriften er godkendt i en miljøgodkendelse fra 2015.

Varde Kommune vurderer at produktionsarealet er tilstrækkeligt beskrevet.

## 7.8 Forbrug af vand og energi

Ansøger har oplyst følgende

### **Vand**

*Vandforbruget på denne bedrift anvendes primært til drikkevand og markvanding. Ved fuld udnyttelse af staldanlægget vil vandforbruget stige, som følge af flere dyr.*

*Der anvendes drikkekar, som er udformet og placeret så unødigt vandspild undgås. Lækager identificeres, stoppes og repareres hurtigst muligt.*

### **Energi**

*På ejendommen anvendes der energi i form af el og dieselolie. Elforbruget anvendes hovedsageligt til malkeanlægget, gyllepumpning, belysning, foderfremstilling og udfodring. Af energibesparende teknikker kan nævnes frekvensstyret vakuumpumpe til malkeanlæg, tænd- og sluk-ur på udendørsbelysning, naturlig ventilation med undtagelse af bygning 3, trinløs styring af ventilatorer i bygning 3.*

Varde Kommune vurderer, at energi- og vandforbruget er tilstrækkeligt beskrevet.



## 7.9 Affald

Ansøger oplyser følgende:

*Erhvervsaffald (plastik mv) opbevares i container, der tømmes af firmaet Marius Pedersen fem gange årligt. Containeren er placeret nord for bygning 5.*

*I den daglige drift vil der være en række affaldsprodukter til bortskaffelse via kommunale ordninger og modtagestationer. Affaldet tilstræbes opbevaret og bortskaffet i overensstemmelse med affaldsregulativerne for Varde Kommune.*

*Ikke forbrændingseget affald (f.eks. eternit, glaserede fliser og tegl, imprægneret træ o.l.). Normalt forefindes der ikke "ikke forbrændingseget affald" på ejendommen, men i tilfælde af den type affald opstår, så bortskaffes det til kommunal genbrugsplads. Eventuelt jernaffald bortskaffes til skrothandler.*

*Øvrigt farligt affald som f.eks. lysstofrør, el-sparepærer, oliefiltre, batterier eller spraydåser indsamles i servicerum/værksted. Brugte batterier tages ofte med retur af leverandør. Andet leveres til kommunal modtagestation.*

*Olieaffald afleveres på den kommunale modtagestation eller afhentes af godkendt firma.*

### **Kemikalier**

*På ejendommen anvendes der kemikalier hovedsagligt i form af rengøringsmidler. Det er minimalt hvad der anvendes af rengøringsmidler. Kemikalier til rengøring opbevares i mælkerum. Ved vask af stalde anvendes iblødsætning og højtryksrensere. Nødvendige rengøringsmidler/kemikalier bruges op i ejendommens drift, hvorved der normalt ikke er kemikalieaffald til bortskaffelse. Hvis reglerne ændres så et kemikalie, der tidligere har været benyttet på ejendommen, bliver ulovligt at bruge, bortskaffes eventuelle rester hurtigt muligt til Kommunal Modtagestation.*

### **Pesticider**

*Maskinstation står for sprøjtearbejdet hvorfor der ikke opbevares større mængder pesticider. I tilfælde af pesticid affald bortskaffes eventuelle rester m.m. til Kommunal Modtagestation.*

### **Medicin**

*Medicinen opbevares i et køleskab i staldkontor. Eventuelle medicinrester returneres til dyrlæge eller apotek. Det er dog sjældent at det sker, da alt det indkøbte opbruges. Skarpe og spidse genstande opbevares i lukket beholder i stalden, og afleveres til dyrlæge eller på kommunal genbrugsstation.*

*På baggrund af ovenstående redegørelse vurderes det, at reststoffer som olie, rengøringsmidler, kemikalier, medicin mm håndteres og destrueres forsvarligt*

Husdyrbruget er omfattet af Varde Kommunes til enhver tid gældende Regulativ for Erhvervsaffald, og er dermed forpligtet til at kildesortere og bortskaffe alt erhvervsaffald i henhold til denne og den til enhver tid gældende Affaldsbekendtgørelse.

Varde Kommune gør opmærksom på at afbrænding af affald er ikke tilladt. Jævnfør § 1, stk. 2 i Miljøministeriets bekendtgørelse nr. 1459 af 7. december 2015 om "Forbud mod markafbrænding af halm mv." er det dog tilladt at foretage afbrænding af våde halmballer og halm, der har været anvendt til overdækning og lignende. Brandmyndigheden skal orienteres inden afbrændingen iværksættes.

Ønskes der afleveret affald på kommunal genbrugsplads, skal husdyrbruget være tilmeldt genbrugsordning for erhverv.

Varde Kommune vurderer ud fra ansøgers redegørelse at fast affald, olie og kemikalier opbevares, håndteres og bortskaffes miljømæssigt forsvarligt på husdyrbruget.

## 7.10 Oplag af diesel- og fyringsolie

Ansøger oplyser følgende:

*På ejendommen anvendes der olie, i form af diesel- og fyringsolie. Dieselolie anvendes til landbrugsmaskinerne i forbindelse med markarbejdet. Dieselolien opbevares i bygning 8 i overjordisk tank på 1.500 liter fra 2009. Tanken er placeret på fast bund uden afløb. Fyringsolien opbevares i overjordisk tank på 1.200 liter. Tanken er placeret i bygning 2.*

Varde Kommune gør opmærksom på, at opbevaring af diesel- og fyringsolie i overjordiske tanke skal ske i en typegodkendt beholder på varigt og stabilt underlag, og at der ikke må være risiko for afløb til jord, kloak, overfladevand eller grundvand.

Varde Kommune vurderer ud fra ansøgers redegørelse, at diesel- og fyringsolie opbevares og håndteres miljømæssigt forsvarligt på husdyrbruget.

## 7.11 Husdyrgødning - produktion, opbevaring og udbringning

Da der af ansøgningen ikke fremgår nogen besætningsstørrelse, men udelukkende produktionsarealer i staldene, er det ikke muligt at udregne en præcis produktion af flydende og fast husdyrgødning.

Opbevaringsanlæg for husdyrgødning skal have en kapacitet, der er tilstrækkelig til, at udbringningen kan ske i overensstemmelse med reglerne i Husdyrgødningsbekendtgørelsen. Efter de gældende regler vil dette normalt svare til 9 måneders husdyrgødningsproduktion.

På husdyrbruget vil der efter udvidelsen være en samlet opbevaringskapacitet til flydende husdyrgødning på 4.886 m<sup>3</sup>. Opbevaringskapaciteten til den flydende husdyrgødning fremgår af tabel 2.

Opbevaringsanlæg	Kapacitet (m <sup>3</sup> )	Byggeår / 10 års beholderkontrol
Gylletank 1	1.150	1989/
Gylletank 2	2.000	2000/2011
Lejet gylletank (Stejlundvej 6)	1.400	
Gyllekanaler + fortank	336	
<b>I alt</b>	<b>4.886</b>	

**Tabel 2. Husdyrbrugets opbevaringskapacitet før og efter udvidelsen.**

*Flydende husdyrgødning omfatter gylle og hvad, der i øvrigt ledes til gylleanlægget i form af vaskevand mv.*

*Den flydende husdyrgødning fra staldene pumpes via fortanken til gyllebeholder. Gyllebeholderne tømmes vha. sugekran på gyllevogn.*

*Dybstrøelse fra husdyrholdet opbevares på møddingsplads eller som kompost i markstak.*

Når det gælder opbevaring af kompost i markstak gælder reglerne i Miljøstyrelsens "Vejledning om etablering og overdækning af kompost i markstakke samt overdækning af fast gødning".

Varde Kommune henstiller endvidere til at eventuelle markstakke placeres med størst mulig afstand til nabobeboelser.

Varde Kommune vurderer, at produktion og opbevaring af husdyrgødning er tilstrækkeligt beskrevet, og at ansøger råder over tilstrækkelig opbevaringskapacitet til den producerede husdyrgødning.

## 7.12 Ensilage- og foderopbevaring

Ansøger oplyser følgende:

*Foder opbevares i tårnsilo øst for kostalden og i foderhus bygning 8. Ensilage opbevares i plansilo bygning 7 og evt. i markstak ved behov og efter gældende regler.*

I henhold til lovgivningen må ikke-saftgivende ensilage opbevares i markstak.

Markstakke med ensilage skal altid som minimum overholde afstandskravene, som fremgår af husdyrgødningsbekendtgørelsens § 6.

Varde Kommune anbefaler endvidere at markstakke placeres under hensyntagen til naboer, så de placeres så langt væk fra nabobeboelser som muligt.

Varde Kommune vurderer at opbevaring af ensilage og foder er tilstrækkeligt beskrevet, og at ensilage og foder opbevares miljømæssigt forsvarligt på husdyrbruget.



# Forurening og gener fra husdyrbrugets anlæg

## 7.13 Lugt

Lugt stammer fra staldene, samt fra opbevaring, transport og udbringning af husdyrgødning.

I Husdyrgodkendelsesbekendtgørelsens bilag 3 er fastsat det landsdækkende beskyttelsesniveau for lugt, der skal anvendes i kommunernes vurdering af, om der er væsentlige lugtgener i forbindelse med udvidelse af et husdyrbrug. Det fremgår af reglerne, at dette beskyttelsesniveau som udgangspunkt er tilstrækkeligt til at sikre omgivelserne imod væsentlige lugtgener.

Ifølge beskyttelsesniveauet skal projektet overholde bestemte lugtgeneafstande, hvis længde afhænger af forskellige områders lugtfølsomhed. Lugtgeneafstandene beregnes i *husdyrgodkendelse.dk* efter to forskellige metoder, henholdsvis den Ny Lugtvejledning og FMK-vejledningen. Det er de længste beregnede lugtgeneafstande, der skal overholdes.





Ved beregning af geneafstanden for lugt indregnes kumulation fra andre husdyrproducenter såfremt der er husdyrproducenter med en ammoniakemission på mere end 750 kg NH<sub>3</sub>-N pr år indenfor en radius af 100 meter fra enkeltbeboelsen og såfremt der er husdyrproducenter med en ammoniakemission på mere end 750 kg NH<sub>3</sub>-N pr år indenfor en radius af 300 meter fra samlet bebyggelse og byzone.

Ved én anden ejendom med en ammoniakemission på mere end 750 kg NH<sub>3</sub>-N pr år forøges geneafstanden med 10 %.

Ved to eller flere andre ejendomme med en ammoniakemission på mere end 750 kg NH<sub>3</sub>-N pr år forøges geneafstanden med 20 %.

Ifølge beregningerne udført i *husdyrgodkendelse.dk* vil geneafstanden i forhold til byzone være 268,5 meter, Lokalplan nr. 1.30 163,3 meter og enkeltbolig 84,9 meter. Genekriterierne er overholdt, se tabel 3.

Ved lugtberegning regnes fra midten af de enkelte stalde. Derfor er afstanden i tabel 3 anderledes end i figur 1 og 2.

Samlet resultat af lugtberegning ? i						
Bebyggelse	Kumulation	Model	Ukorrigeret geneafstand (m)	Korrigeret geneafstand (m)	Vægtet gennemsnitsafstand (m)	Genekriterie overholdt
 Haulundvej 13	0	FMK	84,9	84,9	111,2	Ja
 Haulundvej 9	0	FMK	84,9	84,9	296,4	Ja
 Skærbækvej 14	0	NY	181,5	163,3	1795,5	Ja
 Ølgod By, Ølgod	0	FMK	268,5	268,5	1510,4	Ja

**Tabel 3. Beregnet geneafstand fra husdyrbruget efter planlagt udvidelse**

Lovens minimumskrav til afstande til nærmeste beboelser indenfor de tre typer er overholdt. Varde Kommune vurderer derfor, at lugt fra staldene ikke vil give væsentlige gener for omgivelserne.

Der skal i henhold til gældende lovgivning være et tæt flydelag på gyllebeholderne. Møddinger uden daglig tilførsel skal i henhold til gældende lovgivning være overdækket med plastik eller kompostdug. Udbringning af husdyrgødning skal ske i henhold til de gældende regler.

Varde Kommune vurderer samlet, at lugt fra husdyrbrugets produktion, opbevaring og udbringning af husdyrgødning, ikke vil medføre lugtgener, der stiger til et niveau, som ikke bør accepteres af omgivelserne.

Der stilles generelle vilkår til forebyggelse af lugtgener, samt at der kan kræves undersøgelse, hvis det skønnes, at lugtgener i omgivelserne er større end det kunne forventes ud fra grundlaget for miljøvurderingen.

## 7.14 Støj og rystelser

Ansøger oplyser følgende:

### **Støj**

*De væsentlige støjkloder på et kvægbrug er gyllepumper, foderleverancer, indblæsning af foder i fodersiloer, støj fra transporter, malkeanlæg m.v. Kompressor og vakumpumpe til malkeanlæg er indendørs, og støjer derfor ikke uden for husdyrbruget.*

*Transporter forekommer i forbindelse med levering af foder, gødning, brændstof og andre forbrugsstoffer. Der sker desuden transporter i forbindelse med afhentning af levende og døde dyr samt intern på bedriften. Endelig er der transporter i forbindelse med udbringning af husdyrgødning samt hjemtransport af afgrøder. De fleste transporter er med husdyrgødning og afgrøder. Derfor er belastningen af antallet af transporter i en kort afgrænset periode i forbindelse med sæsonen for gyllekørsel og høst. I højsæsonen kan det være nødvendigt med transporter i weekenden og uden for normal arbejdstid.*

*Andre transporter foregår normalt i dagtimerne og på hverdage. Afhentning af levende dyr kan dog ske døgnet rundt i henhold til slagteriets køreplaner. I højsæsonen kan det være nødvendigt med transporter i weekenden og uden for normal arbejdstid.*

### **Rystelser**

*Brug af maskiner i landbruget kan i nogle tilfælde give anledning til vibrationsgener. Dette vil typisk være rystelser maskinføreren udsættes for, fremfor rystelser der giver gener for det omgivende miljø. Denne type rystelser er en arbejdsmiljøfaktor og vurderingen af dette forhold indgår i arbejdspladsvurderingen (APV) og behandles ikke nærmere her.*

*I forbindelse med transporter kan der muligvis være vibrationer fra køretøjerne. Dette vil dog ikke være i et omfang der overstiger, hvad der almindeligvis må forventes fra kørsler på landets veje. Der er ikke nabobeboelser beliggende umiddelbart op til veje eller indkørsler. Rystelser fra ejendommen eller transporter i forbindelse med driften af denne forventes derfor ikke at give gener for omgivelserne.*

I Miljøstyrelsens vejledning nr. 5/1984 om "ekstern støj fra virksomheder" anføres ingen grænseværdier for støjbelastningen fra virksomheder ved boliger i det åbne land. Dog anføres, at man som udgangspunkt ved fastsættelse af støjgrænser ved nærmest liggende enkeltbolig bør anvende de grænseværdier, som er gældende for områder med blandet bolig- og erhvervsbebyggelse. Disse værdier er anvendt i denne afgørelse.

I orientering fra Miljøstyrelsen nr. 9 1997 fremgår foreslåede grænser for vibrationer i det eksterne miljø.

Varde Kommune vurderer, at udvidelsen ikke vil medføre væsentlige støj- og rystelsesgener for omgivelserne.

Varde Kommune stiller dog generelle vilkår til overholdelse af støjgrænser, og at der om nødvendigt kan kræves dokumentation for at støjgrænserne er overholdt.

## 7.15 Støv

Ansøger oplyser følgende:

*Der kan være støvudvikling i forbindelse med strøning. Dette giver dog normalt ikke generende støv udenfor staldbygningerne.*

*Der kan være støvudvikling i forbindelse med foderindblæsning. Dette vurderes dog normalt ikke at have et omfang der giver støvgener for omgivelserne.*

*I tørre perioder kan der være lidt støvudvikling fra vejen i forbindelse med transportere.*

*Generelt vurderes der, at støvgener fra ejendommen vil være relative få og kortvarige, og derfor ikke vil være til nogen form for gene for omkringboende naboer.*

For at begrænse støvgener henviser Varde Kommune til god landmandspraksis. Blandt andet at al transport til og fra husdyrbruget bør forgå ved hensynsfuld kørsel, samt at alle aktiviteter på husdyrbruget planlægges, således at omgivelserne påvirkes mindst muligt.

Varde Kommune vurderer, at der som følge af udvidelsen ikke vil være aktiviteter, som vil medføre væsentlige støvgener. Der fastsættes vilkår om, at drift af anlægget ikke må medføre væsentlige støvgener udenfor husdyrbruget.

## 7.16 Skadedyr

Ansøger oplyser følgende:

*For at bekæmpe skadedyr som kan være til gene for selve ejendommen foretages regelmæssig bekæmpelse af fluer, rotter og mus. Alle udendørs arealer samt områder omkring foderopbevaring holdes ryddeligt og rent.*

*Der er opsat kasser med rottegift og der er aftale med skadedyrsfirma om bekæmpelse af rotter.*

*Fluer bekæmpes med fluemiddel i dybstrølsen, og de til enhver tid nyeste retningslinjer fra Aarhus Universitet, Institut for Agroøkologi følges.*

*Om sommeren udmuges der hyppigt ved småkalve for at forebygge udklægning af fluer.*

*Det vurderes, at med det ansøgte projekts håndteringen af forekomst af fluer og skadedyr ikke vil blive til gene for omkringboende.*

Varde Kommune vurderer, at der udføres tilstrækkelig forebyggende bekæmpelse. Dog fastsættes vilkår til opbevaring af foder og om at foretage fluebekæmpelse efter retningslinjer fra Aarhus Universitet, Institut for Agroøkologi. Retningslinjer angiver en række afprøvede metoder og opdateres løbende.

## 7.17 Døde dyr

Ansøger oplyser følgende:

*Døde dyr opbevares på betonplads op til bygning 8. Placeringen af afhentningsstedet ligger ugeneret i forhold til nabobeboelser og forbipasserende.*

*Døde dyr tilmeldes til afhentning af DAKA senest 24 timer efter dødsfaldet er konstateret. Det vurderes, at husdyrbruget efterlever Bekendtgørelse om opbevaring mm af døde produktionsdyr (nr. 558 af 01.06.2011).*

Opbevaring af døde dyr er reguleret af Fødevarestyrelsens "Bekendtgørelse om opbevaring m.m. af døde produktionsdyr". Der er dog, i forbindelse med opbevaring af affald, stillet et generelt vilkår til forebyggelse af uhygiejniske forhold.

Varde Kommune vurderer ud fra ansøgers redegørelse, at døde dyr opbevares og bortskaffes miljømæssigt forsvarligt på husdyrbruget.

## 7.18 Lys

Ansøger oplyser følgende:

*Der er udendørs belysning med tænd og sluk ur ved vestgavlen af foderhuset samt ved sydgavlen af kostalden. Derudover er der opsat 3 led lys ved kalveplads som tændes efter behov. Dette er uændret i forhold til den nuværende drift.*

*Der er natlys i bygning 4, 5 og 6.*

Varde Kommune vurderer, at der ikke vil være væsentlige gener forbundet med husdyrbrugets belysning. Dog stilles et generelt vilkår om, at husdyrbrugets drift ikke må medføre væsentlige lysgener udenfor husdyrbruget.

## 7.19 Transport

Transporter forekommer i forbindelse med levering af foder, gødning, brændstof og andre forbrugstoffer. Der sker desuden transporter i forbindelse med afhentning af levende og døde dyr, ved afhentning af mælk samt internt på husdyrbruget. Endelig er der transporter i forbindelse med udbringning af husdyrgødning samt ved hjemtransport af afgrøder.

Transporterne fordeler sig som vist i tabel 4. Én transport svarer til både en kørsel til og fra ejendommen.

Transporttype	Antal transp./år, Nudrift	Antal transp./år, Ansøgt
Afhentning af mælk	183	183
Afhentning af levende dyr	30	35
Brændstof	6	6
Afhentning af døde dyr	12	12
Leverance af indkøbt foder	40	40
Grovfoder	245	310
Husdyrgødning	261	330
Affald	30	30
Andet (fragtbil o.l.)	20	20
Transporter i alt	827	996

**Tabel 4. Oversigt over det årlige antal transporter til og fra ejendommen.**

Ansøger oplyser følgende:

*Der er to indkørsler til ejendommen. Indkørslen beliggende mod vest benyttes til stuehuset, mens indkørslen mod øst benyttes til transporter til husdyrproduktionen.*

*De fleste transporter er med husdyrgødning og afgrøder. Derfor er belastningen af antallet af transporter i en kort afgrænset periode i forbindelse med sæsonen for gyllekørsel og høst. I højsæsonen kan det være nødvendigt med transporter i weekenden og uden for normal arbejdstid.*

*Mælketransporterne foregår hver anden dag. Andre transporter foregår normalt i dagtimerne og på hverdage. Afhentning af mælk/ levende dyr kan dog ske døgnet rundt i henhold til mejeriets/slagteriets køreplaner. I højsæsonen kan det være nødvendigt med transporter i weekenden og uden for normal arbejdstid.*

Det vurderes på baggrund af ovenstående, at transporter til og fra ejendommen ikke vil medføre væsentlig negativ påvirkning af nærmiljøet.

Figur 5 beskriver til- og frakørselsforhold.



Figur 5. Til- og frakørselsforhold på husdyrbruget

Varde Kommune vurderer, at stigningen i antal transporter og at til- og frakørsel til husdyrbruget ikke vil medføre væsentlige miljømæssige gener for de omboende.

## 7.20 Spildevand

Ansøger oplyser følgende:

### **Sanitært spildevand**

Der er ingen sanitært spildevand fra bedriften.

### **Processpildevand**

Spildevand fra malkeumsvand og rengøringsvand fra stalde ledes til gyllebeholder.

Afløb fra møddings- og kalvehytteplads ledes til gyllebeholderen.

### **Overfladevand / restvand**

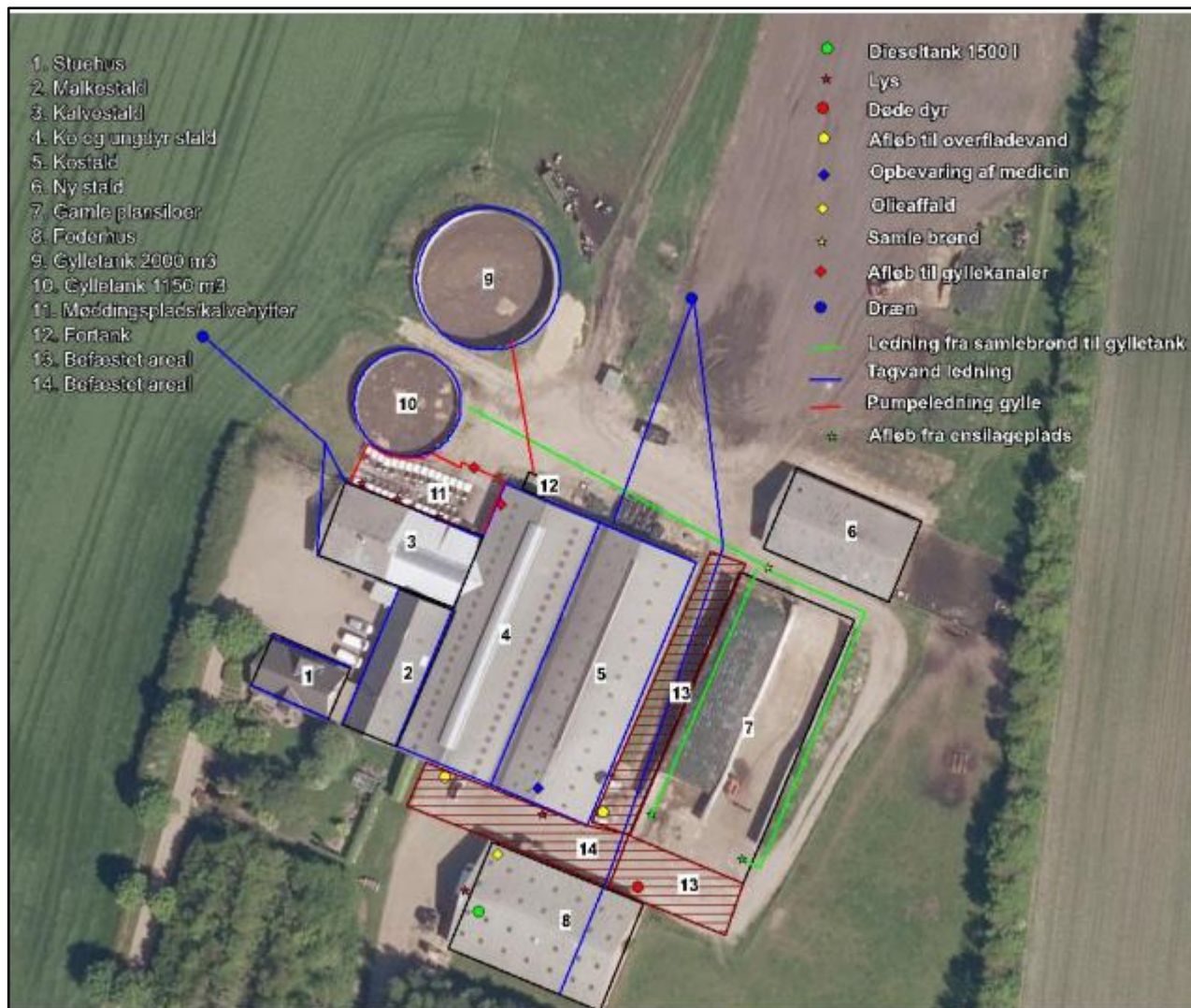
Afløb fra plansiloerne ledes til gyllebeholder.



Vand fra befæstede arealer bygning 13 løber overfladisk af på jorden. Arealerne holdes rene for foder- og gødningsrester.

### Tagvand

Tagvand fra eksisterende bygninger ledes via dræn til Tøstrupbæk. Tagvand fra bygning 6 løber dog ud på jord.



Figur 6. Afløbsplan

Varde Kommune vurderer ud fra ansøgers redegørelse at afledning af spildevand er tilstrækkeligt beskrevet, og at spildevandet fra husdyrbruget bortledes miljømæssigt forsvarligt.

Vade Kommune stiller vilkår om, at der ikke må blandes foder eller opbevares ensilage på de befæstede arealer benævnt bygning 13 og 14 på figur 3.

## 7.21 Driftsforstyrrelser eller uheld

Ved håndtering og opbevaring af gylle, kemikalier og olie, vil der altid være risiko for at der kan ske uheld. Beholdere kan springe læk, vogne kan vælte, igangsatte pumper kan blive glemt og der kan opstå brand.

For at minimere risikoen for nedsivning af stoffer til grundvandet samt beskyttelse af det omgivende miljø, har ansøger oplyst at følgende er proceduren for håndtering af gylle, kemikalier og olie, ved uheld på husdyrbruget:

#### Redegørelse for mulige uheld:

Umiddelbare risici for uheld i forbindelse med driften, der kan medføre en øget forurening, vil være: brand, uheld med eller ved gyllebeholdere, herunder f.eks. beskadigelse af gyllebeholdere ved strejfen eller påkørsel, eller på anden måde ved lækage eller overløb, der vil medføre udsivning af gylle. Eller spild af kemi eller olie. Kontrol med gødningsmængder, gødningsanvendelse, antal dyr etc. udføres efter gældende lovkrav (gødningsregnskab og husdyrindberetning) og kontrolleres af NaturErhverv. Anvendelse og udarbejdelse af mark-/gødningsplaner er et af hovedpunkterne i BAT-kravene. Det opfyldes til fulde. Det er et styringsredskab der sikrer, at afgrøderne gødes efter behov, at gødning tilføres markerne når vejret tillader det så næringsstofudledningen til det omgivende miljø minimeres.

#### Minimering af risiko for uheld:

Hvis der sker spild af olie under påfyldning, eller hvis det der sker, ikke umiddelbart kan fjernes ved afgravning eller ved brug af sugemateriale (savsmuld eller grus), vil både Alarmcentral (tlf. 112) og Miljøvagt blive kontaktet. Hvis der er mistanke om, at olie eventuelt kan sive ud af tanken, vil tanken blive tømt for olie. Såfremt det drejer sig om en mængde, som ejer ikke selv har mulighed for at fjerne, vil enten brandvæsenet eller en slamsuger, der må tage imod olieaffald, blive kontaktet, så tanken kan blive tømt. Såfremt der er sket spild, der ikke kan fjernes, vil både Miljøvagten og Alarmcentralen (tlf. 112) blive kontaktet.

Gyllebeholdere er underlagt 10-års kontrol, hvor en kontrollant kontrollerer beholderens tæthed og kabler over og under terræn. Derudover er gyllebeholdere placeret sådan, at den er under dagligt opsyn for eventuelle revner, rust på synlige kabler, gylleudsivninger og andet. Ved påkørsel eller strejfen af gyllebeholdere med maskiner eller andet vil eventuelle revner blive tilset med det samme og udbedret straks. Hvis revnen ikke kan udbedres ved egen hjælp, vil beholderproducenten blive kontaktet om assistance.

Gylletankene tømmes med selvlæssende gyllevogne påmonteret sugekran.

#### Minimering af gene og forurening ved uheld:

Hvis gyllebeholderen skulle springe, vil alarmcentralen på tlf.: 112 blive kontaktet øjeblikkeligt.

Ved driftsuheld, hvor der er sket, eller hvor der er fare for at ske en større forurening af omgivelserne, vil alarmcentralen straks blive kontaktet på tlf.: 112.

Terrænet omkring de to gyllebeholdere er skrånende mod vandløb, som er beliggende ca. 235 m fra nærmeste gyllebeholder. Ved et evt. uheld med gylleudslip vil der blive benyttet halmballer til at skabe en dæmning, så gyllen ikke spreder sig over et større område.

Varde Kommune vurderer at ansøger har redegjort tilstrækkeligt for mulige uheld, samt for forholdsregler i tilfælde af uheld.

## **7.22 Beskyttede naturområder omkring husdyrbruget - ammoniak**

På et husdyrbrug er det stalde og husdyrgødningslagre, der er hovedkilden til udledning af luftbåret kvælstof (ammoniakfordampning). Beregninger, der er foretaget i *husdyrgodkendelse.dk*, viser at ammoniakfordampningen fra 8-årsdriften er 1.951,7 kg kvælstof pr. år, fra nudriften 2.477,7 kg kvælstof pr. år og i ansøgt drift 2.615,7 kg kvælstof pr. år.

Samlet ammoniakemission fra husdyrbruget (stald og lager) ? i			
Drifttype:	Ammoniakemission fra staldafsnit (kg NH <sub>3</sub> -N/år)	Ammoniakemission fra lagre (kg NH <sub>3</sub> -N/år)	Ammoniakemission fra husdyrbruget (kg NH <sub>3</sub> -N/år)
Ansøgt drift	2234,6	381,1	2615,7
Nudrift	2096,6	381,1	2477,7
8 års-drift	1615,2	336,5	1951,7

**Figur 7. Beregninger af ammoniakfordampningen i husdyrgodkendelse.dk**

Det ansøgte projekt medfører således en stigning i ammoniakfordampningen på 664 kg kvælstof pr. år i forhold til 8 års driften og 138 kg kvælstof pr år i forhold til nudriften.

Forudsætningerne for ammoniakemissionen i ansøgt drift er følgende:

- Der er etableret sengestald med fast drænet gulv med skraber og ajlefløb i bygning 4, se figur 3

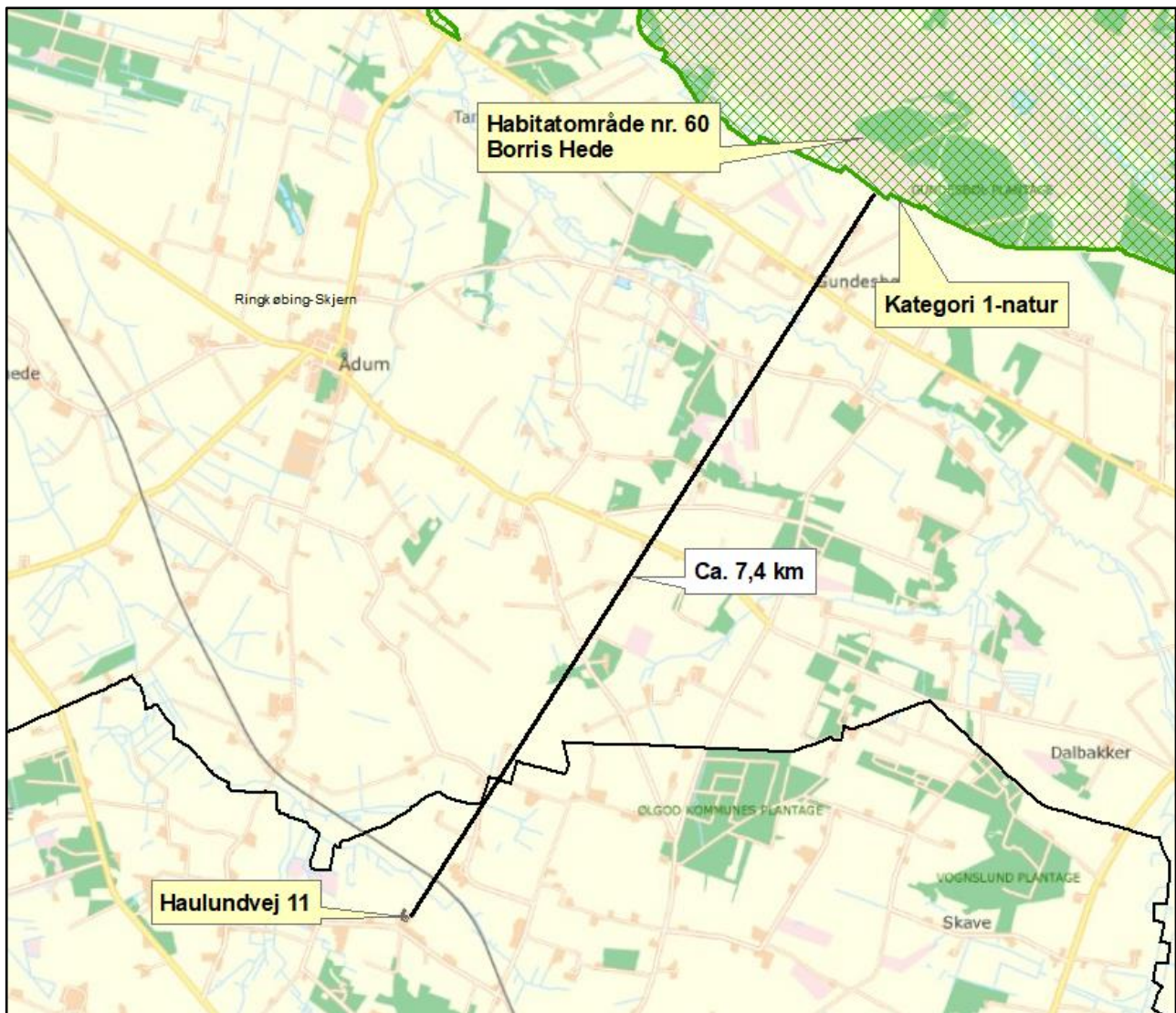
Tiltagene stilles som vilkår i afsnit 4.

## Internationale naturbeskyttelsesområder (Natura 2000)

I henhold til "Bekendtgørelse om udpegning og administration af internationale naturbeskyttelsesområder samt beskyttelse af visse arter" (Bek. nr. 1595 af 6. december 2018) skal Varde Kommune foretage en vurdering af, om projektet i sig selv, eller i forbindelse med andre planer og projekter, kan påvirke et Natura 2000-område væsentligt.

Der er ca. 7,4 km fra husdyrbrugets bygninger til nærmeste internationale naturbeskyttelsesområde, som er Habitatområde nr. 60 Borris Hede, se figur 8.





**Figur 8. Nærmeste Internationale naturbeskyttelsesområde.**

Varde Kommune har i *husdyrgodkendelse.dk* foretaget beregninger, som viser, at ammoniakdepositionen i ansøgt drift til nærmeste Internationale naturbeskyttelsesområde bliver 0,0 kg N/ha/år, hvilket er uændret både i forhold til 8 årsdriften og nudriften, se tabel 8.

Der er således ikke grund til at foretage konsekvensvurdering efter § 6 i bekendtgørelsen.

## § 7 områder

I henhold til § 7 i Husdyrbrugloven, er etablering, udvidelse og ændring af anlæg på husdyrbrug ikke tilladt, hvis de ligger tættere end 10 m fra – eller helt eller delvist indenfor nærmere bestemte ammoniakfølsomme naturtyper.

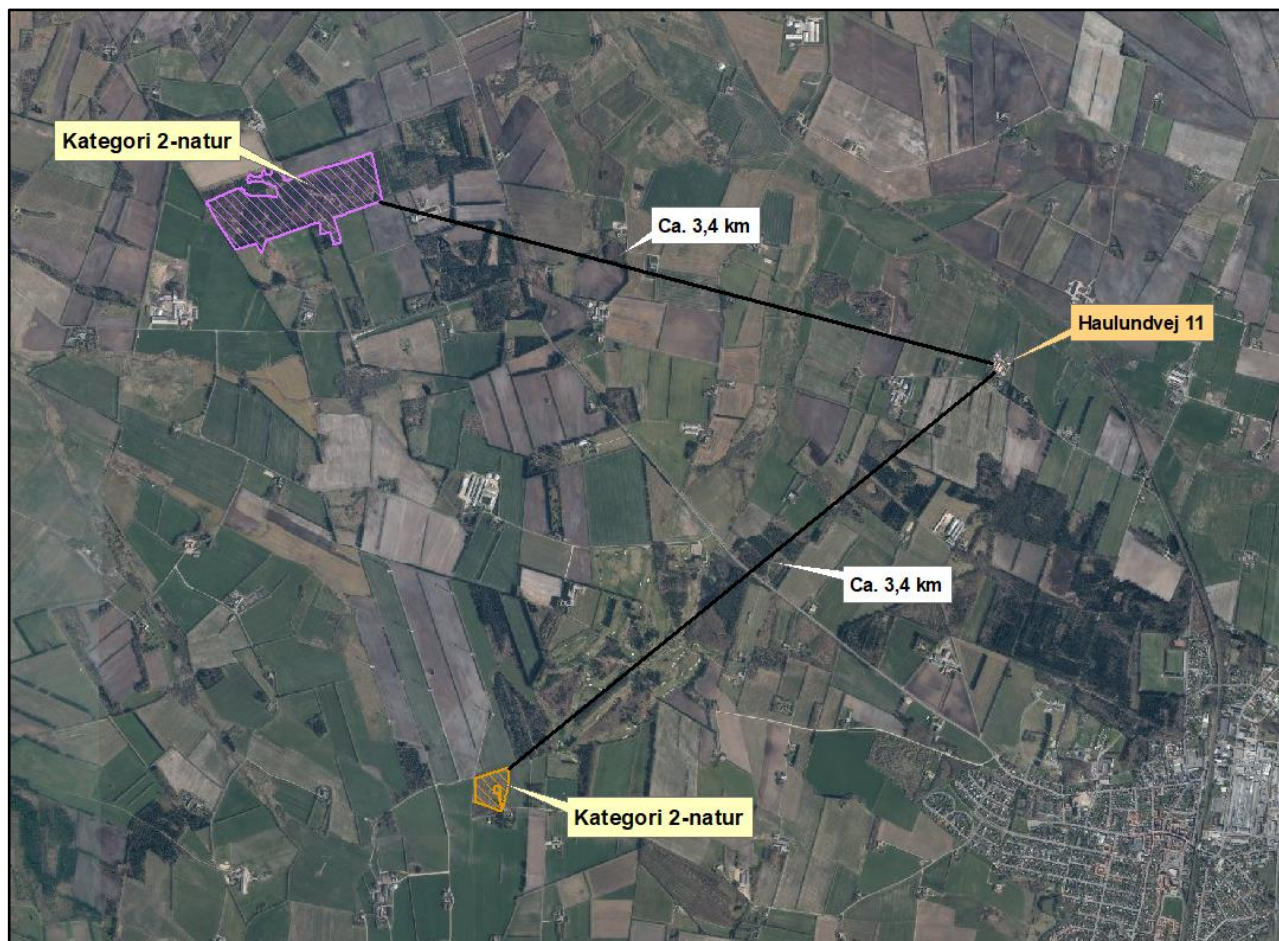
**Kategori 1-natur** (nærmere bestemte ammoniakfølsomme naturtyper beliggende inden for internationale naturbeskyttelsesområder).

Anlægget er beliggende ca. 7,4 km fra det nærmeste naturområde, der er omfattet af § 7 stk. 1 nr. 1 i husdyrbrugloven, og beliggende indenfor internationale naturbeskyttelsesområder, se figur 8. '

Det drejer sig om en ammoniakfølsom Natura2000-naturtype 4030 Tør hede, og indgår i udpegningsgrundlaget for området. Området er kortlagt af Naturstyrelsen i forbindelse med Natura 2000-planlægningen. Alternativt kan det være heder og overdrev indenfor de internationale naturbeskyttelsesområder, som er beskyttet efter naturbeskyttelseslovens § 3.

Varde Kommune har i *husdyrgodkendelse.dk* foretaget beregninger, som viser, at ammoniakdepositionen i ansøgt drift til nærmeste kategori 1-naturområde bliver 0,0 kg N/ha/år, hvilket er uændret både i forhold til 8 årsdriften og nudriften, se tabel 8.

**Kategori 2-natur** (nærmere bestemte ammoniakfølsomme naturtyper, der er beliggende uden for internationale naturbeskyttelsesområder).



**Figur 9. Husdyrbruget i forhold til nærmeste kategori 2 natur.**

Anlægget er beliggende ca. 3,4 km fra det nærmeste naturområde, der er omfattet af § 7 stk. 1 nr. 2 i husdyrbrugloven, som omfatter nærmere bestemte ammoniakfølsomme naturtyper, der er beliggende udenfor internationale naturbeskyttelsesområder, se figur 9.

Det drejer sig om Vallund Hede og et § 3 beskyttet overdrev.

Varde Kommune har i *husdyrgodkendelse.dk* foretaget beregninger, som viser, at ammoniakdepositionen i ansøgt drift til nærmeste kategori 2-natur bliver 0,0 kg N/ha/år, hvilket er identisk med nudriften, og 8 årsdriften, se tabel 8.

Varde Kommune vurderer på den baggrund, at udvidelsen ikke vil medføre nogen væsentlig påvirkning af § 7-områder og derfor ikke vil påvirke § 7 områderne negativt.

### **§ 3 områder**

Af figur 10 og tabel 5 fremgår de områder, som indenfor en afstand af 1.000 m fra anlægget er omfattet af naturbeskyttelseslovens § 3.





Figur 10. § 3 arealer indenfor 1.000 m fra husdyrbruget.

§ 3 lokalitet	Type	Grønt Danmarkskort i kommuneplanen
1	Mose	Nej
2	Hede	Nej
3	Mose	Ja
4	Mose	Ja
5	Mose	Ja
6	Mose	Nej
7	Eng	Nej
8	Eng	Ja
9	Eng	Ja
10	Eng	Ja
11	Eng	Ja
12	Eng	Nej

Tabel 5. § 3 områder (minus søer) indenfor 1000 m fra husdyrbruget

Naturtyper har forskellige tålegrænser for hvor meget ammoniakdeposition de kan tåle før der sker ændringer på den enkelte naturtype. Naturtyperne inddeles i 5 kategorier, se tabel 6.

N-følsomhed	Tålegrænse
Uoplyst	Uoplyst
Ikke N-følsom	>30 kg N/ha/år
Mindre N-følsom	20-30 kg N/ha/år
Moderat N-følsom	10-20 kg N/ha/år
Særlig N-følsom	5-10 kg N/ha/år

**Tabel 6. Oversigt over de 5 kategorier for N-følsomhed og deres tålegrænser**

Århus Universitet har oplyst følgende baggrundsbelastning for Varde Kommune:

År	2006	2007	2008	2009	2012	2013	2014	2015	2016
Kg N/ha	17,0	15,0	16,0	16,4	15,2	13,8	15,6	15,3	13,9

**Tabel 7. Udvikling i baggrundsbelastningen for Varde Kommune**

**Kategori 3-natur** (ammoniakfølsomme naturtyper, som ikke er omfattet af ovenstående kategori 1 og 2)

Indenfor 1.000 m fra anlægget er der 1 hede og 5 moser, se figur 10 og tabel 5.

§ 3 lokalitet nr. 2 – en hede, er udpeget som rekreativ område Ingen af de øvrige af § 3 områderne er udpeget som rekreative områder. Ingen af § 3 områderne indgår i kommuneplanens udpegning af værdifulde kulturmiljøer eller er omfattet af fredning.

De områder, som er udpeget som Grønt Danmarkskort i Varde Kommunes kommuneplan, se tabel 5, er dermed også omfattet af kommuneplanens handleplan for naturpleje. Der er dog ingen konkrete planlagte naturindsatser for områderne.

Varde Kommune har ikke kendskab til kvælstofbidrag til områderne fra andre kilder.

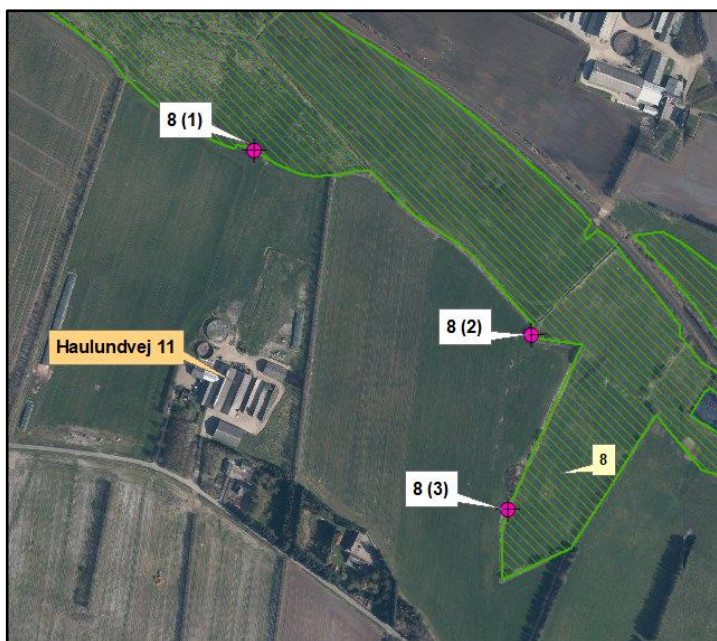
Indenfor 1.000 m fra anlægget er der ikke ammoniakfølsomme skove.

Varde Kommune har i *husdyrgodkendelse.dk* foretaget beregninger over ammoniakdepositionen på de nærmest liggende Natura 2000, Kat. 1- og Kat. 2-naturområder samt de øvrige nærmest liggende naturområder.

Beregningerne fremgår af tabel 8, og er foretaget ud fra 8-årsdriften, nudriften og den ansøgte drift.

§ 3 lokalitet	N-følsom	Afstand (m)	Tålegrænse, kgN/ha	Ruhed opland	Ruhed område	8 års drift, kgN/ha	Nudrift, kgN/ha	Ansøgt, kgN/ha
Natura 2000	Uoplyst	7.400	Uoplyst	L	Mk	0,0	0,0	0,0
Kategori 1	Uoplyst	7.400	Uoplyst	L	Mk	0,0	0,0	0,0
Kategori 2 (Hede)	Moderat	3.400	10-20	L	Mk	0,0	0,0	0,0
Kategori 2 (Overdrev)	Moderat	3.400	10-20	L	Bn	0,0	0,0	0,0
1	Uoplyst	410	Uoplyst	L	S	0,2	0,2	0,3
4	Særlig	436	5-10	L	Mk	0,2	0,2	0,3
5	Særlig	580	5-10	L	S	0,2	0,2	0,3
8 (1)	Særlig	192	5-10	Rv	Bn	1,1	1,3	1,4
8 (2)	Særlig	270	5-10	L	Bn	0,7	0,9	1,0
8 (3)	Særlig	286	5-10	L	Bn	0,2	0,5	0,5

**Tabel 8. Beregning af ammoniakdeposition på vigtige naturområder**



**Figur 11. Beregningspunkter på § 3 lokalitet nr. 8**

Beregningerne viser, at der ikke på nogen § 3 lokalitet bliver tale om merdepositioner, som overstiger 0,3 kg N/ha/år.

### Øvrig § 3-natur

Indenfor 1.000 m fra anlægget er der registreret 3 mindre søer. Varde Kommune vurderer, at den luftbårne ammoniakdeposition fra anlægget har en meget begrænset effekt. Hovedkilden til næringsberigelse af søerne vurderes at være overfladevand fra dyrkede arealer, dels som vand, der løber på jordoverfladen til søerne, samt næringsberiget overfladevand der løber til søerne via rodzonen på dyrkede arealer. Ammoniak fra anlægget vurderes ikke at forringe naturtilstanden i § 3 søerne.

Indenfor 1.000 m fra anlægget er der 6 enge, se figur 10 og tabel 5. § 3 lokaliteterne nr. 8 og 9 (engene beliggende nord og øst for anlægget) er A-værdisatte og A-målsatte. Varde Kommune har i *husdyrgodkendelse.dk* foretaget beregninger, som viser, at ammoniakdepositionen i ansøgt drift til § 3 lokalitet nr. 8 bliver maksimalt 1,2 kg N/ha/år, hvilket er en merdeposition på 0,3 kg N/ha/år, se tabel 8 og figur 11. De øvrige nærmestliggende enge er B- og C-værdisatte, samt B- og C-målsatte. Ammoniak fra anlægget vurderes ikke at forringe naturtilstanden på § 3 engene.

På baggrund af ovenstående vurderer Varde Kommune, at udvidelsen af dyreholdet ikke vil påvirke kategori-3 naturområderne / § 3-områder væsentligt som følge af ammoniakdeposition, og at udvidelsen ikke vil medføre tilstandsændringer på disse områder.

## 7.23 Påvirkning af "Bilag IV arter"

I henhold til § 10 i "Bekendtgørelse om udpegning og administration af internationale naturbeskyttelsesområde samt beskyttelse af visse arter" er der indført en streng beskyttelse af en række dyre- og plantearter, uanset om de forekommer inden for et beskyttelsesområde eller udenfor. Disse arter fremgår af direktivets bilag IV og kaldes derfor bilag IV-arter. For en række arters vedkommende har Varde Kommune intet kendskab til arternes udbredelse i området, det gælder f.eks. løgfrø, markfirben og alle arter af småflagermus.

Spidssnudet frø og birkemus er begge arter der er listet på bilag IV. Spidssnudet frø er almindelig udbredt i Varde Kommune, og forventes at forekomme i forbindelse med naturområder, hvor der er egnede leveforhold for spidssnudede frøer. Det er Varde Kommunes vurdering at udvidelsen ikke vil medføre nogen væsentlig påvirkning af spidssnudet frø på grund af den store forekomst af arten i Varde Kommune.

Birkemus er registreret få steder i Varde Kommune. Nærmeste lokalitet, hvor der er registreret birkemus, er ca. 15 km syd for husdyrbruget. Det er Varde Kommunes vurdering, at udvidelsen af dyreholdet ikke vil medføre nogen væsentlig påvirkning af birkemusen på grund af den store afstand til den nærmeste lokalitet hvor birkemusen er registreret.

Varde Kommune vurderer i øvrigt, at udvidelsen kan gennemføres uden at påvirke nogen af de listede arter på bilag IV i direktivet væsentligt.



## Bedste tilgængelige teknik (BAT)

Med begrebet BAT menes den teknik, som mest effektiv giver et højt beskyttelsesniveau for miljøet som helhed, og som samtidig er afvejet i forhold til fordele og økonomiske udgifter.

Ansøgere om miljøtilladelse/miljøgodkendelse af husdyrbrug med en ammoniakemission højere end 750 kg NH<sub>3</sub>-N pr. år, skal begrænse ammoniakforureningen ved anvendelse af BAT.

I Varde Kommunes vurdering af BAT indgår bl.a.

- Miljøstyrelsens Teknologiliste
- Miljøstyrelsens Teknologiblade
- Bilag 3 i husdyrgodkendelsesbekendtgørelsen



I Varde Kommunes BAT-vurdering indgår hovedpunkterne

- Ammoniak

I det følgende redegøres der for ansøgers oplysninger om anvendelse af BAT, samt Varde Kommunes vurdering af om ansøger lever op til det niveau, som Varde Kommune fastlægger som BAT-niveauet for husdyrbruget.

### 7.24 BAT – Ammoniak

Varde Kommune har beregnet projektets BAT-krav ud fra Bilag 3 i Husdyrgodkendelsesbekendtgørelsen, se tabel 9.

Samlet BAT beregning  			
	Stalde	Lagre	Total
Samlet BAT krav (kg NH <sub>3</sub> -N /år)	2235	381	2616
Faktisk emission (kg NH <sub>3</sub> -N /år)	2235	381	2616
Forskel (kg NH <sub>3</sub> -N /år)	-	-	0
Vejledende BAT Overholdt?	-	-	Ja

**Tabel 9. Beregning af projektets BAT-emissionsniveau**

BAT-kravet for projektet er beregnet til 2.616 kg NH<sub>3</sub>-N og projektets reelle ammoniakemission er på 2.616 kg NH<sub>3</sub>-N. Projektet har således en total ammoniakemission, der identisk med det beregnede BAT-krav.

Varde Kommune vurderer på baggrund af ovenstående, at ansøger lever op til lovgivningens krav om BAT på punktet ammoniak.

BAT-niveauet er opnået ved at der er etableret sengestald med fast drænet gulv med skraber og ajleafløb i bygning 4, se figur 3. Dette var en forudsætning for overholdelse af BAT-kravet i en tidligere miljøgodkendelse, og dette krav videreføres derfor i denne miljøtilladelse.

### 7.25 Samlet BAT-vurdering

Som der er redegjort for i de foregående punkter, lever ansøger op til Varde Kommunes BAT-krav for husdyrbruget. Varde Kommune vurderer på den baggrund, at ansøger i henhold til § 27 i Husdyrbrugetloven har truffet de nødvendige foranstaltninger til at forebygge og begrænse forurening ved anvendelse af den bedste tilgængelige teknik.

## 8 Egenkontrol

Ansøgers redegørelse:

- *Kontrol med gødningsmængder, gødningsanvendelse, antal dyr etc. Udføres efter gældende lovkrav (gødningsregnskab og husdyrindberetning) og kontrolleres af Landbrugsstyrelsen. Anvendelse og udarbejdelse af mark-/gødningsplaner er et af hovedpunkterne i BAT-kravene. Det opfyldes til fulde. Det er et styringsredskab der sikrer, at afgrøderne gødes efter behov, at gødning tilføres markerne når vejret tillader det så næringsstofudledningen til det omgivende miljø minimeres.*
- *Der overvåges ved gyllepumpning.*
- *Der udføres beholderkontrol.*

Varde Kommune vurderer, at tiltagene er dækkende.

## 9 Nabo- / partshøring

Projektet er udover ansøger og dennes konsulent sendt til høring hos naboer/partner, som ejer en matrikel indenfor lugtkonsekvenszonen, som er 330 m fra husdyrbruget, i perioden fra den 4. september 2019 til den 20. september 2019.

I forbindelse med nabohøringen er der ingen bemærkninger kommet.

## 10 Samlet vurdering

På baggrund af ovenstående vurderer Varde Kommune, at det ansøgte projekt ikke vil medføre en væsentlig påvirkning af miljøet, naturen og naboerne sammenholdt med den nuværende produktion, hvis de i miljøtilladelsen opstillede vilkår overholdes.

Varde Kommune vurderer, at der kan meddeles tilladelse til det ansøgte da:

- Der er truffet de nødvendige foranstaltninger til, at forebygge og begrænse forurening ved anvendelse af den bedste tilgængelige teknik.
- Husdyrbruget i øvrigt kan drives på stedet uden at påvirke omgivelserne på en måde, som er uforenelig med hensynet til omgivelserne.
- Udvidelse og drift af husdyrbruget ikke medfører væsentlige virkninger på miljøet.