

Tillæg 3 til miljøgodkendelse

Bjergvej 4 og 8, 6771 Gredstedbro

19.6.2026



Teknik & Miljø
Esbjerg Kommune

Oplysninger om husdyrbruget og ansøgningen

Husdyrbruget		Konsulent	
Husdyrbrugets CVR-nummer	45553515	Konsulent Cvr	25076079
Husdyrbrugets navn	Kjærvang Tillæg 3 2025	Konsulent virksomhedsnavn	Vestjysk Landboforening
Beliggenhedsadresse	Bjergvej 8	Konsulent navn	Rikke Ilsøe Mogensen
Postnummer	6771	Konsulent adresse	Herningvej 3
By	Gredstedbro	Konsulent postnummer	6950
Ansøger		Konsulent by	Ringkøbing
Ansøger navn	Kjærvang ApS	Konsulent telefon	96814223
Ansøger adresse	Bjergvej 8	Konsulent email	rim@vestjysk.dk
Ansøger postnummer	6771	Ejendom	
Ansøger by	Gredstedbro	Ejendomsnummer	9292292
		CHR numre	46700

Sag nr.: MIS-25/003007

Sagsansvarlig: PINI

Skema nr.: 253376, version 4

Indsendt dato: 20.11.2025

ESBJERG KOMMUNE

Natur & Vandmiljø

Torvegade 74

6700 Esbjerg

Telefon: 7616 1616

E-mail: miljo@esbjergkommune.dk

Web: www.esbjergkommune.dk

Copyright: Alle kort og luftfoto: copyright DDO ®, ©COWI

Indholdsfortegnelse

INDLEDNING	4
KOMMUNENS AFGØRELSE	5
FORUDSÆTNINGER OG VILKÅR.....	5
UDNYTTELSE OG BORTFALD	12
MEDDELELSESPLIGT	13
ØVRIGE FORHOLD	13
OFFENTLIGGØRELSE.....	13
KLAGEVEJLEDNING.....	14
KOMMUNENS VURDERING OG BEGRUNDELSE FOR VILKÅR	15
INDLEDNING	15
GENERELLE FORHOLD	15
Godkendelsens omfang	15
Tidligere godkendelser	16
Samdrift med andre husdyrbrug.....	16
HUSDYRBRUGETS INDRETNING OG DRIFT	17
Driftsbygninger.....	17
Dyrehold, staldsystem og produktionsareal.....	19
Foder	20
Husdyrgødning	21
Spildevand/restvand.....	22
HUSDYRBRUGETS BELIGGENHED	22
Faste afstandskrav og planmæssige forhold	22
Landskab og kulturmiljø.....	25
HUSDYRBRUGETS PÅVIRKNING AF OMGIVELSERNE	29
Ammoniakupåvirkning af naturområder og beskyttede arter	29
Lugt	35
Transporter	36
Støj.....	37
Støv, fluer og skadedyr.....	37
Lys.....	38
Driftsforstyrrelser og uheld.....	38
RESSOURCER, AFFALD OG DØDE DYR.....	39
Ressourcer.....	39
Affald	40
BEDST TILGÆNGELIGE TEKNIK (BAT)	40
ALTERNATIVE MULIGHEDER.....	41
SAMLET VURDERING.....	41
OFFENTLIGGØRELSE OG HØRING	42
BILAG 1: LANDSKABSANALYSE	43
BILAG 2: MILJØKONSEKVENSRAPPORT	51

Indledning

Hvad drejer sagen sig om?

Esbjerg Kommune har modtaget en ansøgning om tillæg til en §16a miljøgodkendelse. Husdyrbruget på Bjergvej 8 søger bl.a. om at bygge nye stalde, nyt malkecenter, ny gyllebeholder, inddrage eksisterende bygning til stald og ændre på staldsystemet i eksisterende stalde.

Desuden søges der om at etablere en ny kalveplads og ridebane (er etableret) på Bjergvej 4.

Offentliggørelse

Forslaget til miljøgodkendelse har været i offentlig høring i 14 dage. Kommunen har i forbindelse med høringen ikke modtaget bemærkninger til projektet.

Læsevejledning

Miljø skal i denne sammenhæng forstås som påvirkning af omboende og miljøet i bred forstand herunder landskab og natur med dens bestande af vilde planter og dyr.

Miljøgodkendelsen er opdelt i 3 dele:

- Del 1: Kommunens afgørelse
Fastlægger de vilkår, der skal gælde for husdyrbruget. Vilkårene sikrer, at driften af husdyrbruget kan ske uden at påvirke miljøet væsentligt.
- Del 2: Kommunens vurdering og begrundelse for vilkår
Indeholder kommunens vurdering af ansøgningen og en begrundelse for de stillede vilkår.
- Del 3: Miljøkonsekvensrapport
Indeholder en miljøkonsekvensrapport, som er udarbejdet af ansøgers rådgiver. Rapporten beskriver mere detaljeret driften af husdyrbruget. Rapporten indeholder også en beskrivelse og en vurdering af de miljøpåvirkninger, som driften af husdyrbruget giver anledning til.

Miljøkonsekvensrapporten er vedlagt som bilag 2.

Kommunens afgørelse

Esbjerg Kommune meddeler tillæg til miljøgodkendelse til husdyrbruget på Bjergvej 4 og 8.

Godkendelsen omfatter:

- En udvidelse af produktionsarealet fra i alt 4.437 m² til 7.093 m².
- En ny dybstrøelsesstald (*ny stald 2 2025*) - produktionsareal på 400 m² med dybstrøelse. Bygningen bliver ca. 16x67 m.
- Tilbygning til goldkostalden (*ny stald 1 2025*) - produktionsareal på 580 m² med fast drænet gulv. Tilbygningen bliver ca. 13x45 m
- Etablere stald i den gamle goldkostald ((*goldstald 3 ny dybstrøelsesstald*) - produktionsareal på 520 m² med dybstrøelse
- Nyt malkecenter med opsamlingsplads. Bygningen bliver ca. 16x67 m.
- Nyt produktionsareal hvor nuværende malkecenter ligger - 240 m² med fast drænet gulv
- Ændre 90 m² produktionsareal fra dybstrøelse til sengestald med spalter i kostald 1 og 2.
- Ombygge eksisterende malkestald til produktionsareal 660 m² med fast drænet gulv
- Ændre nuværende dybstrøelsesområde til 240 m² fast drænet gulv i kostald 1 og 2
- Ny gyllebeholder (*ny gylletank 3 2025*) på 5.000 m³
- Ny fast plads til kalvehytter på Bjergvej 4 - produktionsareal på 500 m² med dybstrøelse. Pladsen vil blive ca. 75 x 65 m.
- Eksisterende kalvehytter fjernes.
- Etablere fast overdækning på ejendommens gylletank 2 og den nye gylletank.
- Ridebane på ca. 20 x 50 m. Ridebanen anlægges med sandbund og uden tekniske foranstaltninger som lys mm.

Godkendelsen meddeles efter § 16a, stk. 4 i husdyrbrugloven¹.

Samtidig meddeles dispensation til:

- At placere ny gyllebeholder ca. 23 m fra naboskel mod vest.
- At ændre i kostald 1 og 2, der er placeret ca. 5 m fra naboskel
- At placere ny plads til kalvehytter ca. 5 m fra naboskel.
- At placere *ny stald 1 2025* ca. 11 m fra offentlig vej og *Ny dybstrøelsesstald* ca. 8 m fra offentlig vej.

Dispensation meddeles efter § 9 stk. 3 i lov om husdyrbrug og anvendelse af gødning m.v.

Der er nærmere redegjort for de vurderinger der ligger til grund for afgørelsen i afsnittet "Kommunens vurdering og begrundelse for vilkår".

Forudsætninger og vilkår

Esbjerg Kommune forudsætter, at husdyrbruget indrettes og drives som beskrevet i ansøgningen og den medsendte miljøkonsekvensrapport. Godkendelsen meddeles på vilkår, der sikrer at husdyrbruget med det ansøgte ikke medfører væsentlig virkning på miljøet.

¹ Lovbekendtgørelse nr. 1065 af 21. august 2025 om husdyrbrug og anvendelse af gødning m.v. med senere ændringer.

Denne miljøgodkendelse er tillæg nr. 3 til eksisterende miljøgodkendelse meddelt d. 16. december 2019. I forbindelse med dette tillæg fastsættes en række nye vilkår for husdyrbrugets drift. Desuden ophæves en række af de eksisterende vilkår i tillæg nr. 2 fra 1. august 2023. De vilkår, der ikke ophæves, er forsat gældende.

Vilkår, der er overført fra tidligere miljøgodkendelse, og som fortsat er gældende er angivet med følgende bogstaver:

- A. vilkår fra miljøgodkendelsen fra 16. december 2019. Henvisninger i parentes til kort m.v. refererer til samme godkendelse.
- B. vilkår fra tillæg nr. 1 til miljøgodkendelsen fra 14. oktober 2021. Henvisninger i parentes til kort m.v. refererer til samme godkendelse.
- C. vilkår fra tillæg nr. 2 til miljøgodkendelsen fra 1. august 2023. Henvisninger i parentes til kort m.v. refererer til samme godkendelse.

Ophævelse af vilkår

Vilkår 1, 5 og 10 i miljøgodkendelsen fra 1. august 2023 ophæves.

Vilkår 24 i miljøgodkendelsen fra 14. oktober 2021 ophæves.

Vilkår 20 i miljøgodkendelsen fra 16. december 2019 ophæves.

Husdyrproduktion

1. Husdyrholdet skal være sammensat og staldindretningen udført som beskrevet nedenfor:

Staldnavn	Dyregruppe samt staldsystem	Produktionsareal m ²
Kostald 1 og 2	Flexgruppe: Alle kvæg; Fast drænet gulv med skraber og ajleafløb	660
	Flexgruppe: Alle kvæg; Fast drænet gulv med skraber og ajleafløb	240
	Flexgruppe: Alle kvæg; Sengestald med spalter (bagskyl eller ringkanal)	90
	Flexgruppe: Alle kvæg; Fast drænet gulv med skraber og ajleafløb	285
	Flexgruppe: Alle kvæg; Fast drænet gulv med skraber og ajleafløb	785
	Flexgruppe: Alle kvæg; Sengestald med spalter (bagskyl eller ringkanal)	1.333
Ny dybstrøelsesstald (tidligere goldkostald)	Flexgruppe: Alle kvæg; Dybstrøelse	520
Kostald 4	Flexgruppe: Alle kvæg; Fast drænet gulv med skraber og ajleafløb	1525
Udeareal 1	Flexgruppe: Alle kvæg; Sengestald med spalter (bagskyl eller ringkanal)	175
Ny stald 1	Flexgruppe: Alle kvæg; Fast drænet gulv med skraber og ajleafløb	580
Ny stald 2	Flexgruppe: Alle kvæg; Dybstrøelse	400

Ny kalveplads Bjergvej 4	Kalve, (under 6 mdr.). Dybstrøelse	500
--------------------------	------------------------------------	-----

Dyretype og staldsystemer, som kan indgå i flexgrupper, skal være som beskrevet nedenfor:

Flexgruppe	Dyretype og staldsystem
Alle kvæg; Sengestald med spalter (bagskyl eller ringkanal)	Malkekøer, kvier og stude. Sengestald med spalter (kanal, bagskyl eller ringkanal)
	Ammekøer, slagtekalve (over 6 mdr.). Sengestald med spalter (kanal, bagskyl eller ringkanal)
Alle kvæg; Dybstrøelse	Malkekøer, kvier og stude. Dybstrøelse
	Ammekøer, slagtekalve (over 6 mdr.). Dybstrøelse
	Kalve, (under 6 mdr.). Dybstrøelse
Alle kvæg; Fast drænet gulv med skraber og ajleafløb	Malkekøer, kvier og stude. Fast drænet gulv med skraber og ajleafløb
	Ammekøer, slagtekalve (over 6 mdr.). Fast drænet gulv med skraber og ajleafløb

2. B. Husdyrbruget skal på tilsynsmyndighedens forlangende kunne fremvise dokumentation for produktionsarealets størrelse. Denne dokumentation kan bestå af tegninger over staldenes indretning med angivelse af mål for de enkelte områder med dyr
3. Der skal senest en måned efter ibrugtagning af nyt produktionsareal indsendes målfaste tegninger af produktionsarealet. Med ibrugtagning menes at der er indsat dyr på produktionsarealet.

Indretning og drift

4. A. Husdyrbruget og dets omgivelser skal renholdes, så det ikke giver anledning til gener for omgivelserne.
5. A. Ændringer i ejerforhold, eller hvem der er ansvarlig for husdyrbruget, skal meddeles Esbjerg Kommune.
6. Den nye stald 2 og malkecenter skal placeres således, at afstandskravet til offentlig vej er overholdt.
7. Hvis stuehuset på Bjergvej 8 nedrives, må nedrivningen kun finde sted i perioden fra 1. april til 31. maj eller fra 15. september til 31. oktober. Hvis der observeres flagermus i forbindelse med nedrivningen, skal arbejdet straks indstilles mindst en nat.

Husdyrgødning

8. Arealet af gødningslagre og typen af husdyrgødning skal være som beskrevet nedenfor.

Gødningslager	Gødningstype	Tilladt areal
Gyllebeholder 5.000 m ³ (eksisterende)	Ingen krav	944 m ²
Gyllebeholder 5.000 m ³ (eksisterende)	Ingen krav	968 m ²
Gyllebeholder, 5.000 m ³ (ny)	Ingen krav	998 m ²

9. A. Overpumpning af gylle fra gyllebeholder til gyllevogn og lign skal foregå under opsyn, så spild undgås, og der tages størst muligt hensyn til omgivelserne.
10. A. Påfyldning af gyllevogne og lignende skal ske enten med gyllevogne som har påmonteret pumpe og returløb eller foregå på en plads med afløb til opsamlingsbeholder for flydende husdyrgødning. Pladsen skal rengøres for spild af flydende husdyrgødning umiddelbart efter, at perioden med daglig påfyldning af gylle er afsluttet. Pladsen skal mindst have tæthed og faldforhold svarende til kravene i Landbrugets Byggeblad nr. 103.11-2.
11. A. Der skal etableres en jordvold mellem den eksisterende gyllebeholder og vandløbet Nørrekjær-slag-Sønderenge. Volden
 - a. skal kunne tilbageholde den del af gyllen i 5.000 m³ beholderen (bygning 15 jf. kort 2), der er beliggende over terræn.
 - b. skal være uigennemtrængelig for gylle, og den skal kunne modstå tryk som følge af et udslip fra gyllebeholderen.
 - c. skal være stabil i forhold til vejrlig.
 - d. må gennemrydes af interne veje til markerne, hvis vejene, der hvor de gennemskærer volden, forhøjes, så vold og forhøjede veje sammen kan tilbageholde den del af gyllen i 5.000 m³ beholderen (bygning 15 jf. kort 2), der er beliggende over terræn.
12. A. Jordvolden skal være færdigetableret senest den 31. maj 2020.

Spildevand

13. Pumpen i opsamlingsbeholderen ved kalvepladsen (*ny kalveplads 2025* jf. kort 1) skal have en kapacitet der – i kombination med volumen af opsamlingsbeholderen – sikrer, at der ikke sker overløb fra opsamlingsbeholderen. På tilsynsmyndighedens forlangende skal der kunne fremvises dimensioneringsberegninger der redegør for valg af dimensionsgivende regnhændelse herunder regnintensitet og -varighed, klimafaktor og afløbskoefficient.
14. Senest ved ibrugtagning af *Ny stald 1, ny dybstrøelsesstald, ny stald 2, malkecenter* eller *ny kalvehytteareal* (jf. kort 1), skal der foreligge en ajourført og retvisende afløbsplan, der medtager afløbsforhold fra de nye anlæg. Afløbsplanen skal som minimum vise placering af afløbsriste, ledninger og brønde. Afløbsplanen skal angive afløb for flydende husdyrgødning, restvand og overfladevand fra befæstede arealer. Afløbsplanen skal opbevares på ejendommen og skal kunne forevises på tilsynsmyndighedens forlangende.

Hvis den foreliggende afløbsplan efter tilsynsmyndighedens konkrete vurdering er mangelfuld eller misvisende, kan tilsynsmyndigheden kræve yderligere dokumentation for de faktiske afløbsforhold.

Landskabelige værdier

15. Nye stalde skal etableres med samme højde, byggestil, materialevalg og farver som de eksisterende bygninger det vil sige med rødbrune farver på gavle og sider og gråt tag.

16. Lyskilderne i ny stald 1, ny stald 2 samt malkecentret skal konstrueres, så lyset rettes nedad.
17. Eksisterende beplantning (grøn streg på kort 5), skal bevares, vedligeholdes og om nødvendigt forstærkes, så der er 3 rækker afskærmende beplantning. Beplantningen skal om nødvendigt forlænges mod nord, hvis den nordlige del af kalvepladsen udnyttes til placering af kalvehytter. Beplantningen skal bestå af hjemmehørende arter af træer og buske.
18. Der skal syd for ny stald 2 og malkecenter etableres punktbeplantning, som skitseret på kort 5. Træerne skal være pil af typen *Salix alba* "Saba" og have en højde på minimum 200 cm ved plantning.
19. Alle træer og buske skal etableres senest den 31. december i samme årstal, hvor hhv. kalvepladsen eller ny stald 2 eller malkecenter etableres.
20. Der må ikke etableres lys på ridebanen.
21. Ridebanen må kun bruges til private formål. Det betyder, at den ikke må anvendes til f.eks. rideskole, hestepension og lignende erhvervsmæssige formål.
22. A. Lyskilderne i den nye kostald (bygning 4 jf. kort 2) skal forsynes med skærm, så lyset rettes nedad.
23. A. Der skal omkring den nye gyllebeholder (grøn streg jf. kort 4) etableres og vedligeholdes 3 rækker afskærmende beplantning. Beplantningen skal bestå af hjemmehørende arter af træer og buske.
24. A. Beplantningen (grøn streg jf. kort 4) og jordvolden (rød streg jf. kort 3) må ikke etableres nærmere end 8 meter fra vandløbet.
25. A. Beplantningen (grøn streg jf. kort 4) skal placeres på ydersiden af jordvolden, så volden afskærmes af beplantningen ved indkig til ejendommen.
26. A. Der må ikke plantes træer og buske på jordvolden med undtagelse af én række, der må etableres på den nederste del af jordvolden.
27. A. Beplantningen (grøn streg jf. kort 4) skal etableres enten førstkommande plantesæson efter den nye gyllebeholder (bygning 16 jf. kort 2) eller jordvolden (rød streg jf. kort 3) er etableret.
28. A. Eksisterende beplantning (blå streg jf. kort 4) skal bevares og vedligeholdes.
29. A. Såfremt træer/buske (gul streg jf. kort 4) nedlægges, skal de genplantes eller erstattes af tilsvarende træer/buske, der opfylder samme funktion med en anden placering.

Ammoniakfordampning

30. Eksisterende gyllebeholder 2 og ny gyllebeholder 3 skal forsynes med fast overdækning i form af teltoverdækning med indvendigt skørt. Åbning af teltdugen må kun ske i forbindelse med omrøring, tømning og udbringning af gylle.

31. A. Eksisterende gyllebeholder med 5.000 m³ opbevaringskapacitet (bygning 15 jf. kort 2) skal være forsynet med fast overdækning i form af teltoverdækning med indvendigt skørt. Åbning af teltdugen må kun ske i forbindelse med omrøring, tømning og udbringning af gylle.
32. A. Skader på teltoverdækningen skal repareres inden for en uge efter skadens opståen. Hvis en skade ikke kan repareres inden for en uge, skal der indgås aftale om reparation inden to hverdage efter skadens opståen.
33. I *Ny stald 1 2025* samt i *Kostald 1 og 2* skal produktionsareal med faste, drænede gulve med skraber være indrettet, så gulv støbt på stedet er dimensioneret med et fald på minimum 1,5 % mod gulvmidte. Præfabrikerede gulve skal have et fald på minimum 1 % mod gulvmidte. Gulvet skal være udført med ajlefløb og lysningsarealet til ajlefløb må maksimalt udgøre 5 % af det samlede gangareal i stalden. Der skal foretages skrabninger hver 2. time og skraberens skal være forsynet med timer. Tværgange som ikke skrubes automatisk skal hver dag rengøres manuelt 2-3 gange.

Enhver form for driftsstop af skraberens skal noteres i logbog med angivelse af årsag og varighed. Logbog, servicefaktura eller lignende der dokumenterer, at skraberens/robotskraberens er i drift og vedligeholdes, skal opbevares på husdyrbruget i mindst 5 år og skal kunne forevises ved miljøtilsyn på ejendommen

34. A. I stald 4 skal produktionsarealet etableres med faste, drænede gulve med skraber. Gulv støbt på stedet skal være dimensioneret med et fald på minimum 1,5 % mod gulvmidte. Præfabrikerede gulve skal have et fald på minimum 1 % mod gulvmidte. Gulvet skal være udført med ajlefløb og lysningsarealet til ajlefløb må maksimalt udgøre 5 % af det samlede gangareal i stalden. Der skal foretages skrabninger hver 2. time og skraberens skal være forsynet med timer. Tværgange som ikke skrubes automatisk skal hver dag rengøres manuelt 2-3 gange.

Enhver form for driftsstop af skraberens skal noteres i logbog med angivelse af årsag og varighed. Logbog, servicefaktura eller lignende der dokumenterer, at skraberens/robotskraberens er i drift og vedligeholdes, skal opbevares på husdyrbruget i mindst 5 år og skal kunne forevises ved miljøtilsyn på ejendommen.

Lugt

35. A. Husdyrbrugets drift må ikke give anledning til lugtgener som af tilsynsmyndigheden vurderes at være væsentlige for området.
36. C. Der skal opretholdes en god staldhygiejne. Det skal bl.a. sikres, at gulve holdes tørre og at stalde og fodringsanlæg (foderbord, krybber og lignede) holdes rene.

Transport

37. Ind- og udkørsel til *ny stald 1 2025* og *ny dybstrøelsesstald* (tidligere goldkostald) skal ske via adgang mod nord.

Støj

38. A. Den eksterne støjbelastning fra husdyrbruget må i intet punkt- målt eller beregnet ved nærmeste nabobeboelse med tilhørende arealer i tilknytning til boligen - overstige nedenstående værdier.

	Tidsinterval	Grænseværdi	Midlingstid
Hverdage	Kl. 07.00-18.00	55 dB(A)	8 timer
Lørdage	Kl. 07.00-14.00	55 dB(A)	7 timer
Lørdage	Kl. 14.00-18.00	45 dB(A)	4 timer
Søn- og helligdage	Kl. 07.00-18.00	45 dB(A)	8 timer
Aften	Kl. 18.00-22.00	45 dB(A)	1 time
Nat	Kl. 22.00-07.00	40 dB(A)	½ time

De angivne værdier for støjbelastningen er de ækvivalente, korrigerede lyd niveauer i dB(A) målt eller beregnet i punkter 1,5 m over terræn. Referencetiden er det mest støjbelastede tidsrum i perioden.

39. A. Støjvilkårene omfatter al støj fra husdyrbruget på ejendommens bygningsparcel, det vil sige også støj fra andet en faste tekniske installationer.
40. A. Maksimalværdien af støjniveauet om natten (kl. 22.00 - 07.00) må ikke overstige 55 dB (A) i ethvert punkt på opholdsarealer ved boliger i det åbne land.
41. A. Hvis kommunen finder det nødvendigt, skal ejer for egen regning lade udføre støjmålinger og/eller -beregninger af støjen fra husdyrbruget for at dokumentere, at støjgrænserne i ovennævnte vilkår er overholdt. Hvis grænserne konstateres overholdt, kan der højst pålægges ejer at få foretaget én støjmåling og eller -beregning om året. Målingerne/beregningerne skal foretages på/for de mest støjbelastede områder udenfor husdyrbrugets grund og under de mest støjbelastede driftsforhold - eller efter anden aftale med kommunen." Målinger/beregninger skal foretages af et firma eller laboratorium, der er godkendt af Miljøstyrelsen til at udføre "Miljømåling - ekstern støj".

Støv

42. A. Driften af husdyrbrugets anlæg må ikke medføre væsentlige støvgener udenfor ejendommens eget areal.

Skadedyr

43. A. Opbevaring af foder skal ske på sådan en måde, at der ikke opstår risiko for tilhold af skadedyr (rotter mv.).

44. A. Der skal overalt på ejendommen udføres effektiv flue- og skadedyrsbekæmpelse i overensstemmelse med de nyeste retningslinjer fra Aarhus Universitet, Institut for Agroøkologi.

Lys

45. A. For at undgå lysgener skal lyset slukkes når det ikke er påkrævet for produktionen eller af dyrevelfærdsmæssige årsager.
46. A. Lyset i staldbygningerne skal i tidsrummet 22:00-06:00 slukkes eller sænkes til 25 lux med mindre der arbejdes i stalden.

Uheld

47. A. Beredskabsplanen, der fastlægger hvornår og hvordan der skal reageres ved uheld, skal revideres årligt og skal kunne forevises ved miljøtilsyn på ejendommen. Planen skal være tilgængelig og synlig for ejendommens ansatte og andre, der arbejder på bedriften.

Råvarer og hjælpestoffer

48. A. Ved håndtering af brændstof, smøremidler og kemikalier må der ikke opstå spild med deraf følgende risiko for forurening af jord og grundvand.
49. A. Tankning af diesel skal til enhver tid ske på en plads med fast og tæt bund således at spild kan opsamles, og der ikke er mulighed for afløb til jord, kloak, overfladevand eller grundvand.
50. A. Opbevaring af olier og kemikalier skal ske i overensstemmelse med Esbjerg Kommunes forskrift for opbevaring af olie- og kemikalier.

Affald

51. A. Opbevaring af erhvervsaffald, herunder olie- og kemikalieaffald skal ske i overensstemmelse med Esbjerg Kommunes Regulativ for erhvervsaffald.
52. A. Bortskaffelse af olie- og kemikalieaffald og øvrigt affald skal ske i overensstemmelse med Esbjerg Kommunes til enhver tid gældende regulativer.

Ophør

53. A. Ved ophør af bedriften skal produktionsanlæg, husdyrgødnings- og fodero-
pbevaringsanlæg tømmes og rengøres grundigt. Al miljøfarligt affald skal bortskaffes for egen regning efter den til enhver tid gældende lovgivning.

Udnyttelse og bortfald

En godkendelse efter §16a bortfalder, hvis den ikke er udnyttet inden 6 år efter, at godkendelsen er meddelt. Hvis en del af godkendelsen ikke er udnyttet, bortfalder godkendelsen for denne del.

Med udnyttet menes her, at byggeriet faktisk er afsluttet. Med udnyttet menes, at det kan konstateres, at det projekt godkendelsen omfatter faktisk er gennemført.

Hvis en godkendelse efterfølgende ikke har været helt eller delvist udnyttet i 3 på hinanden følgende år, bortfalder den del af godkendelsen, der ikke har været udnyttet i de seneste 3 år. Udnyttelse anses her for at foreligge, når mindst 25 % af det tilladte eller godkendte produktionsareal udnyttes driftsmæssigt. Med driftsmæssig udnyttelse forstås, at der på det pågældende produktionsareal mindst produceres 50 % af det mulige indenfor rammerne af dyrevelfærdskrav eller andre relevante krav.

Meddelelesespligt

Kommunens godkendelse gælder for det konkrete projekt. Husdyrbruget må ikke udvides eller ændres bygnings- eller driftsmæssigt på en måde der indebærer forøget forurening før udvidelsen eller ændringen er godkendt. Hvis der sker ændringer i grundlaget for kommunens vurdering, skal der indsendes en ny ansøgning til kommunen. Dette gælder for eksempel ændringer i forhold til størrelsen af produktionsarealet, ændringer i dyretypen eller ændringer af staldsystem. Esbjerg Kommune skal have lejlighed til at vurdere, hvorvidt udvidelsen/ændringen kræver en ny godkendelse eller om udvidelsen/ændringen kan ske indenfor rammerne af denne godkendelse.

Øvrige forhold

Afgørelsen omfatter alene forholdet til husdyrbrugloven. Øvrige relevante godkendelser og tilladelser skal indhentes særskilt.

- Hvis tagvandet ledes til eksisterende sivegrøft, skal der indsendes beregninger på, at kapaciteten af grøften er tilstrækkelig.

Etablering af nye anlæg må ikke igangsættes, før der er givet en byggetilladelse fra Esbjerg Kommune. Visse anlæg kræver dog ikke byggetilladelse. Det anbefales at kontakte Byggeri, Esbjerg Kommune for afklaring heraf. Når anlæg er færdigetablet, skal dette meddeles til BBR på mail: plan-bbr@esbjerg.dk.

Terrænregulering kan kræve landzonetilladelse og i nogle tilfælde også tilladelse efter anden lovgivning. For eksempel fastsætter vandløbsloven, at der ikke uden tilladelse må ændres på vandets naturlige afløb til anden ejendom eller hindre det naturlige afløb af vand fra højere liggende ejendomme. Kontakt Byggeri, Esbjerg Kommune inden du terrænregulerer, for at få en vurdering af hvilke tilladelser der evt. kræves.

Husdyrbruget skal til enhver tid leve op til de gældende regler i love og bekendtgørelser, uanset at de nævnte krav og regler kan være en skærpelse af denne godkendelses vilkår.

Offentliggørelse

Afgørelsen annonceres den 19. juni 2026 på Miljø- og Fødevarerministeriets Digital MiljøAdministration (<https://dma.mst.dk>) og Esbjerg Kommunes hjemmeside (Esbjerg Kommunes hjemmeside (<https://www.esbjerg.dk/politik-og-demokrati/hoe-ringsportal>)).

Klagevejledning

Afgørelsen kan påklages til Miljø- og Fødevareklagenævnet. Klagefristen udløber den 17. juli 2026.

Klageberettigede er ansøger, Miljøministeren, Styrelsen for Patientsikkerhed, enhver der har en individuel, væsentlig interesse i sagens udfald, samt foreninger og organisationer i det omfang de har klageret.

En klage skal indsendes via Klageportalen. Klageportalen kan findes via forsiden på www.naevneneshus.dk. Klageportalen ligger også på www.borger.dk og www.virk.dk.

Klagen sendes automatisk via Klageportalen til Esbjerg Kommune. En klage er indgivet, når den er tilgængelig for Esbjerg Kommune i Klageportalen.

Miljø- og Fødevareklagenævnet afviser din klage, hvis du sender den uden om klageportalen, medmindre du er blevet fritaget for brug af klageportalen. Hvis du ønsker at blive fritaget for at bruge klageportalen, skal du sende en begrundet ansøgning via mail til Miljø- og Fødevareklagenævnet. Nævnet afgør herefter, om du kan fritages for at bruge klageportalen.

Når man klager opkræves der et gebyr. Gebyret er 900 kr. for borgere og 1.800 kr. for virksomheder og organisationer. Gebyret betales med betalingskort i Klageportalen og tilbagebetales hvis:

- Klagesagen fører til, at den påklagede afgørelse ændres eller ophæves,
- Klageren får helt eller delvis medhold i klagen, eller
- Klagen afvises som følge af overskredet klagefrist, manglende klageberettigelse eller fordi klagen ikke er omfattet af Miljø- og Fødevareklagenævnets kompetence.

Afgørelsen kan desuden indbringes til prøvelse hos domstolene inden 6 måneder efter, at afgørelsen er meddelt.

Udnyttelse af godkendelsen

Ifølge husdyrbrugloven har en klage over miljøgodkendelsen som udgangspunkt ikke opsættende virkning. Det betyder, at miljøgodkendelsen kan udnyttes uanset eventuelle klager, men dette begrænser dog ikke Miljø- og Fødevareklagenævnets mulighed for at ændre eller ophæve Esbjerg Kommunes afgørelse. Det vil være Miljø- og Fødevareklagenævnet, som kan oplyse om hvorvidt en klage har opsættende virkning.

Kommunens vurdering og begrundelse for vilkår

Indledning

Husdyrbruget på Bjergvej 8, 6771 Gredstedbro har søgt en miljøgodkendelse efter husdyrbruglovens §16a.

Ansøgningen er indsendt via det it-baserede ansøgningssystem på husdyrgodkendelse.dk. Som en del af ansøgningen har ansøger udarbejdet en miljøkonsekvensrapport, der beskriver og vurderer husdyrbrugets påvirkninger af miljøet. Miljøet skal i denne sammenhæng forstås som påvirkning af omboende og miljøet i bred forstand herunder natur og landskab.

Miljøkonsekvensrapporten er vedlagt som bilag 1.

Denne del af godkendelsen indeholder kommunens vurdering af ansøgningen og miljøkonsekvensrapporten og en begrundelse for de stillede vilkår.

Vurderingerne er foretaget med udgangspunkt i de beskyttelsesniveauer og retningslinjer, der er i husdyrbrugloven og tilhørende bekendtgørelser og vejledning².

I forbindelse med behandlingen af ansøgningen har der været dialog med ansøger. I de tilfælde hvor Esbjerg Kommune supplerer ansøgers miljøvurdering eller hvor kommunens miljøvurdering er en anden end ansøgers vurdering, vil dette fremgå af nedenstående afsnit.

Generelle forhold

Godkendelsens omfang

Husdyrbruget søger om at:

- Bygge en ny dybstrøelsesstald (*ny stald 2 2025*) - produktionsareal på 400 m² med dybstrøelse. Bygningen bliver ca. 16x67 m.
- Bygge en tilbygning til goldkostalden (*ny stald 1 2025*) - produktionsareal på 580 m² med fast drænet gulv. Tilbygningen bliver ca. 13x45 m
- Etablere stald igen i den gamle goldkostald (*ny dybstrøelsesstald*) - produktionsareal på 520 m² med dybstrøelse
- Bygge nyt malkecenter med opsamlingsplads. Bygningen bliver ca. 16x67 m.
- Ombygge 90 m² produktionsareal fra dybstrøelse til sengestald med spalter i kostald 1 og 2.
- Ombygge eksisterende malkestald til produktionsareal på 660 m² med fast drænet gulv i kostald 1 og 2.
- Ombygge nuværende dybstrøelsesområde til 240 m² fast drænet gulv i kostald 1 og 2
- Bygge ny gylletank (*ny gylletank 3 2025*) på 5.000 m³
- Etablere ny fast plads til kalvehytter - produktionsareal på 500 m² med dybstrøelse. Pladsen vil blive ca. 75 x 65 m. Pladsen vil ligge på nabomatriklen Bjergvej 4.

² Husdyrbrugloven (LBK nr. 1065 af 21. august 2025 om husdyrbrug og anvendelse af gødning m.v. med senere ændringer); Husdyrgodkendelsesbekendtgørelsen (BEK nr. 1089 af 16. oktober 2024 om godkendelse og tilladelse m.v. af husdyrbrug); Husdyrgødningsbekendtgørelsen (BEK nr. 2243 af 29. november 2021 om miljøregulering af dyrehold og om opbevaring af gødning) samt Miljøstyrelsens digitale husdyrvejledning.

- Eksisterende kalvehytter fjernes.
- Etablere fast overdækning på ejendommens gylletank 2 og den nye gylletank 3.
- Tilladelse til en ridebane på ca. 20 x 50 m. Ridebanen er anlagt med sandbund og uden tekniske foranstaltninger som lys mm. Ridebanen ligger på Bjergvej 4.

For at Esbjerg Kommune til enhver tid kan kontakte den ansvarlige for husdyrbruget, er der i miljøgodkendelsen fra 2019 stillet vilkår om, at ændringer i ejerforhold skal meddeles til Esbjerg Kommune. Dette vilkår er fortsat gældende.

Tidligere godkendelser

Husdyrbruget er tidligere miljøgodkendt.

- § 12 miljøgodkendelse, august 2013.
- Tillæg til § 12 godkendelse, april 2014
- Tillæg til § 12 godkendelse, juli 2017
- Accept af anmeldelse til etablering af ensilageplads september 2019
- Accept af anmeldelse til etablering af gyllebeholder og restvandsbeholder, oktober 2019
- § 16 a miljøgodkendelse, december 2019
- § 16 a stk. 4 - Tillæg nr. 1, 14. oktober 2021
- § 16 a stk. 4 - Tillæg nr. 2, 1. august 2023

Denne godkendelse meddeles som et tillæg til §16a godkendelsen fra 2019.

Samdrift med andre husdyrbrug

Af husdyrbrugloven fremgår det, at hvis et husdyrbrug er forureningsmæssigt og teknisk eller driftsmæssigt forbundet med et andet husdyrbrug, så skal husdyrbrugene godkendes samlet.

To husdyrbrug er forureningsmæssigt forbundne, hvis afstanden mellem husdyrbrugene er 100 meter eller derunder. Er afstanden mellem husdyrbrugene mere end 100 meter, er husdyrbrugene forureningsmæssigt forbundne, hvis afstanden mellem husdyrbrugene er lig med eller kortere end 50 pct. af den ukorrigerede geneafstand for lugt til beboelsesbygninger.

Ansøger ejer også ejendommen Bjergvej 4. På denne ejendom etableres der en kalveplads med et produktionsareal på 500 m².

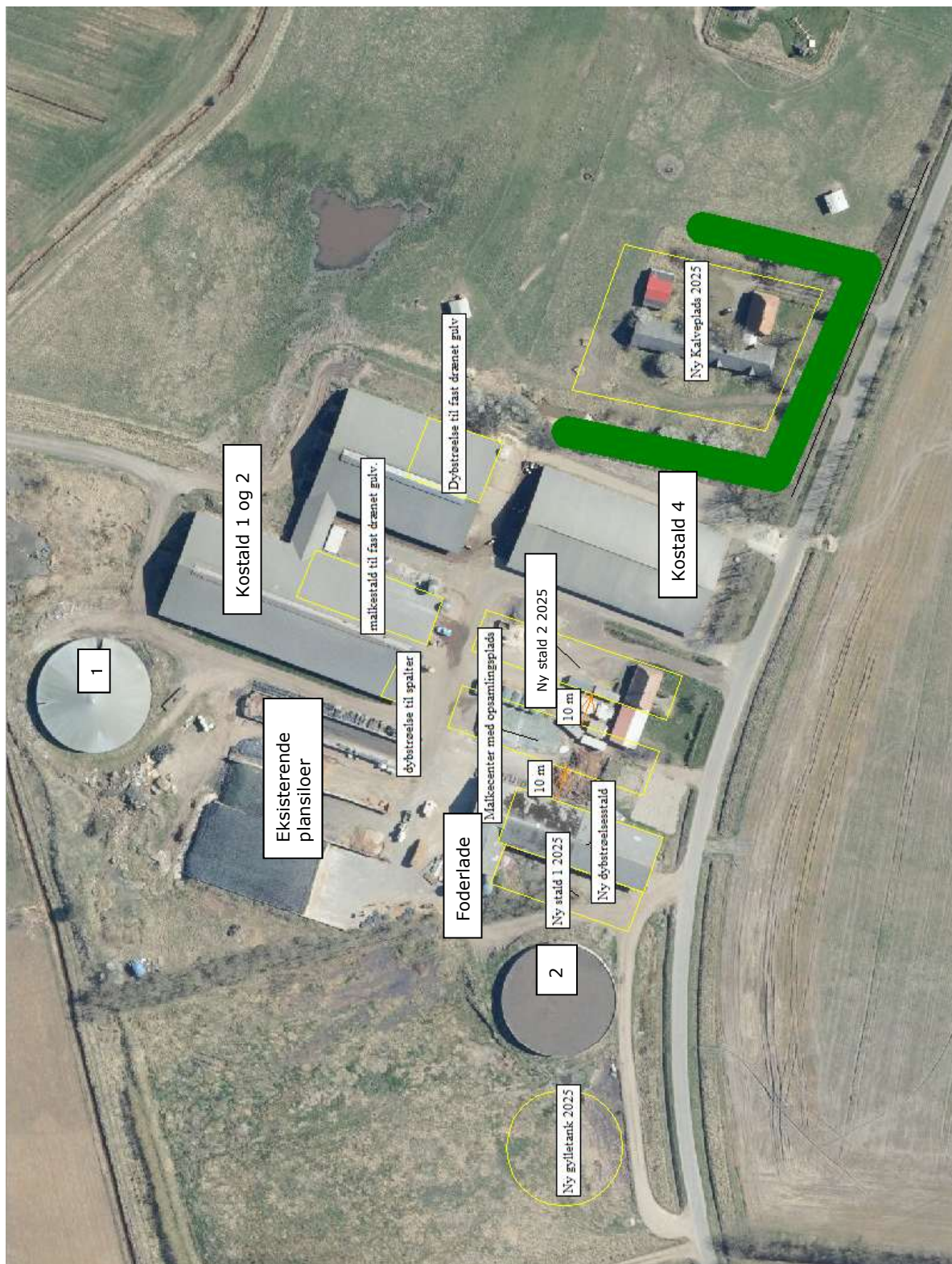
Den nye kalveplads er beliggende ca. 17 m fra eksisterende stald på Bjergvej 8. Da de to husdyrbrug er beliggende med en afstand mindre end 100 m betragtes de som forureningsmæssigt forbundne. Desuden vurderes de to husdyrbrug at være teknisk og driftsmæssigt forbundne. I vurderingen er der lagt vægt på, at de to ejendomme har en fælles daglig drift herunder at kalvepladsen på Bjergvej 4 vil indgå som en naturlig del af driften på Bjergvej 8. Der er desuden fælles foder- og gødningsopbevaring.

Esbjerg Kommune meddeler således en samlet miljøgodkendelse til de to husdyrbrug på henholdsvis Bjergvej 8 og Bjergvej 4.

Husdyrbrugets indretning og drift

Driftsbygninger

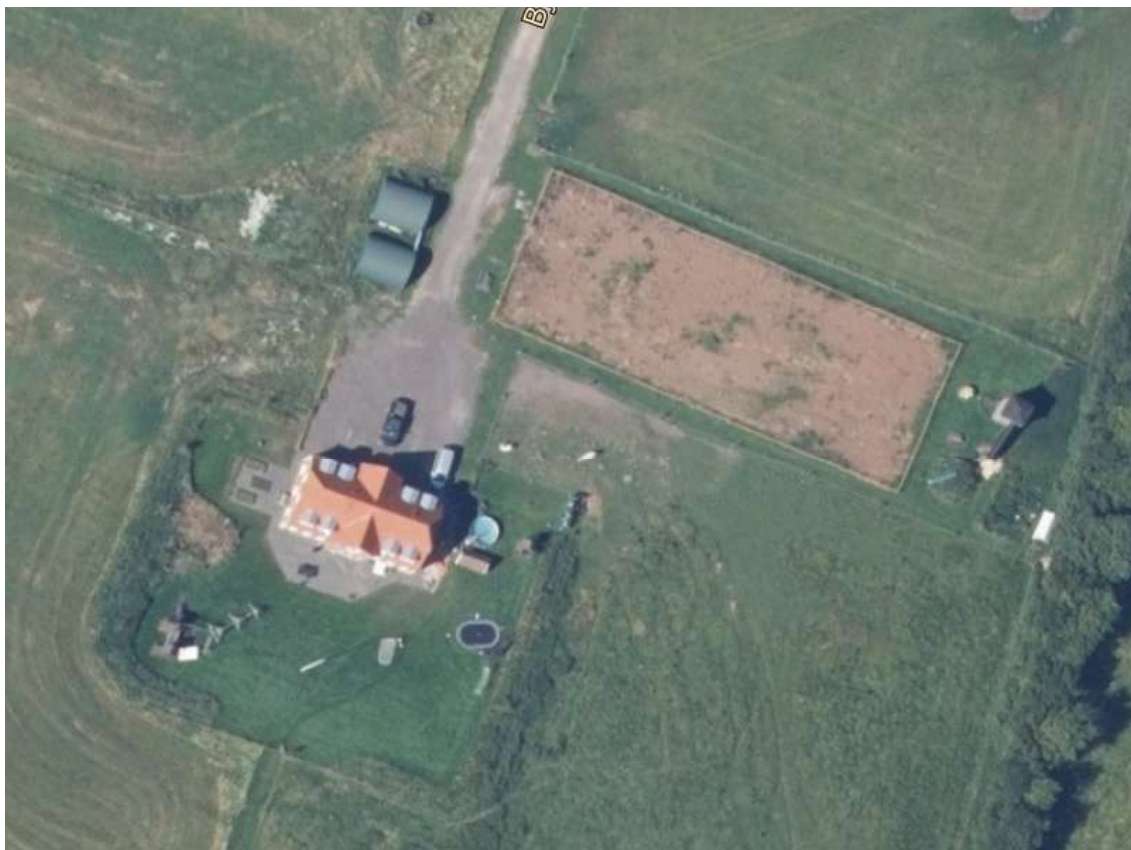
Driftsbygningernes placering fremgår af nedenstående kort.



Kort 1: Situationsplan. *Ny stald 2 2025* er i situationsplan i miljøkonsekvensrapporten angivet som *Ny dybstrøelsesstald 2025*.

Tidligere driftsbygninger og stuehus på Bjergvej 4 er nedrevet i forbindelse med landzonetilladelse til nyt stuehus på ejendommen.

Ridebanen er placeret ved nyt stuehus på Bjergvej 4.



Kort 2: Placering af ridebane

Dyrehold, staldsystem og produktionsareal

I ansøgningen og miljøkonsekvensrapporten har ansøger redegjort for indretning og drift af de enkelte stalde. Der er angivet oplysninger om dyretype, staldsystem og produktionsareal.

Produktionsarealet defineres som det areal i stalden, hvor dyrene kan opholde sig og har mulighed for at afsætte gødning (dvs. arealer hvor dyrene kan stå, gå og ligge).

Af husdyrgodkendelsesbekendtgørelsen fremgår det, at kommunen skal foretage en samlet vurdering af alle udvidelser foretaget indenfor de seneste 8 år.

Nudrift og 8 års drift:

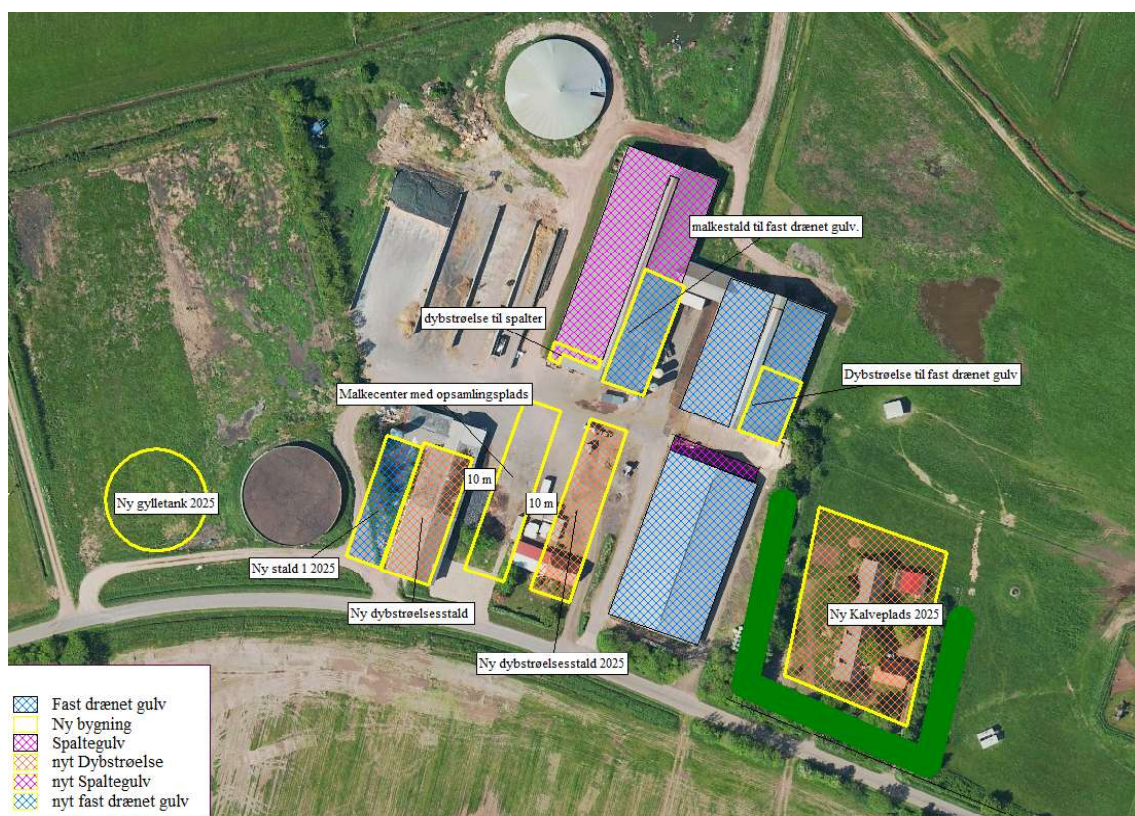
I ansøgningen er nudrift opgjort som det godkendte produktionsareal i tillæg nr. 2 til miljøgodkendelsen fra 2023. Tillægget vurderes at være udnyttet.

8 års drift er opgjort som den godkendte produktion i §12 godkendelsen fra 2013 med efterfølgende tillæg (for den del af godkendelsen og tillæg der er udnyttet).

Esbjerg Kommune har gennemgået oplysningerne i ansøgningen og vurderer, at det angivne produktionsareal i nudrift og 8 års drift er korrekt. Produktionsarealet i nudrift og 8-års drift er angivet som nettoareal, dvs. at nakkebomsarealer, drikkekar mv. er fraregnet.

Ansøgt drift:

Produktionsarealet i ansøgt drift er angivet som nettoareal.



Kort 3: Oversigt over produktionsareal. *Nyt dybstrøelsesstald 2025* er i it-ansøgning angivet som *Nyt stald 2 2025*.

Størrelsen af produktionsarealet, dyretyper og staldsystem danner grundlag for de beregninger, der foretages i ansøgningskemaet. Der stilles derfor vilkår, der fastholder disse forudsætninger så det sikres, at miljøpåvirkningen fra ejendommen fastholdes på det niveau, der fremgår af ansøgningen.

Der er valgt fleksgruppe under dyretype i ansøgt drift. Det betyder, at der på produktionsarealerne frit kan skiftes mellem de dyretyper, der indgår i fleksgruppen. Staldsystemet må dog ikke ændres uden fornyet vurdering.

På Bjergvej 4 er der nogle læskure. Da der ikke er tale om fastplacerede anlæg er disse ikke medtaget som produktionsareal. Læskurene er omfattet af gældende regler for flytbare læskure herunder bl.a. regler om, hvor længe læskurene må være placeret samme sted.

Foder

Opbevaring af foder er beskrevet i miljøkonsekvensrapporten.

Grovfoder opbevares i eksisterende plansiloer og der foretages ikke ændringer heraf.

Halm og andre råvarer opbevares i eksisterende foderlade. En tidligere goldkostald har været anvendt som foderlade jf. tillæg til miljøgodkendelse 2023. Denne tages nu i brug som ny stald (*Ny dybstrøelsesstald* med produktionsareal på 520 m²).

Etablering og drift af ensilageopbevaring, herunder ensilage i markstakke, skal ske i overensstemmelse med reglerne i Husdyrgødningsbekendtgørelsen. I forbindelse med opbevaring af ensilage på markarealer, fastsætter husdyrgødningsbekendtgørelsen krav om, at næringsstoffer fra ensilagerester og lignende skal kunne optages af de efterfølgende afgrøder.

Det er kommunens vurdering, at opbevaringen af ensilage er tilstrækkelig reguleret ved reglerne i Husdyrgødningsbekendtgørelsen, og at der ikke er behov for at fastsætte yderligere vilkår.

Der er i miljøgodkendelsen fra 2019 stillet vilkår om, at foderopbevaringen skal ske på sådan en måde, at der ikke opstår risiko for tilhold af skadedyr. Dette vilkår er fortsat gældende.

Husdyrgødning

I ansøgningen og miljøkonsekvensrapporten er der angivet oplysninger om gødningslagre og gødningstyper.

Typen af husdyrgødning og arealet af opbevaringslageret er væsentlige forudsætninger for beregninger i it-ansøgningen. I miljøgodkendelsen fra 2023 er der stillet vilkår, der fastholder forudsætningerne for gyllebeholder 1 og 2. Dette vilkår fastholdes og suppleres med vilkår til gyllebeholder 3.

Af ansøgningen fremgår det, at alle 3 gyllebeholdere overdækkes med teltdug. Overdækning af gyllebeholdere medvirker til en lavere ammoniakfordampning. I miljøgodkendelsen fra 2019 er der stillet vilkår om, at eksisterende gyllebeholder 1 skal være forsynet med fast overdækning. Dette vilkår er fortsat gældende. Der stilles i dette tillæg vilkår om, at gyllebeholder 2 og 3 også skal forsynes med fast overdækning i form af teltoverdækning med indvendigt skørt. Åbning af teltdugen må kun ske i forbindelse med omrøring, tømning og udbringning af gylle, og skader skal repareres.

Der er ingen godkendt møddingsplads på ejendommen. Ansøger har oplyst, at dybstrøelse afhentes direkte af biogasselskab. Dette gælder både dybstrøelsen på Bjergvej 4 og gødningen fra kalvehytter Bjergvej 4.

Husdyrgødningsbekendtgørelsen fastsætter krav til husdyrbrugets opbevaringskapacitet så det sikres, at udbringning af gødning kan ske i overensstemmelse med udbringningsreglerne. Der fastsættes ikke yderligere vilkår hertil.

Af miljøkonsekvensrapporten fremgår det, at der forventes en gødningsproduktion på ca. 29.000 m³ gylle (dertil kommer øvrigt vand, som afledes til gyllebeholder fx vand fra kalvepladsen). Med udgangspunkt i en husdyrgødningsproduktion på 29.000 m³ og en opbevaringskapacitet på 15.000 m³, er der en opbevaringskapacitet på 6,2 måneder. Dette opfylder husdyrgødningsbekendtgørelsens minimumskrav til opbevaringskapacitet på 6 måneder. For at udbringningen kan leve op til reglerne om udbringning og udnyttelse af næringsstoffer i gødningsanvendelsesbe-

kendtgørelsen, vil tilstrækkelig opbevaringskapacitet normalt svare til 9 måneders kapacitet. Kravet til opbevaringskapacitet kan også opfyldes ved, at der indgås aftaler om opbevaring af husdyrgødning på andre ejendomme.

Ansøger har oplyst, at den nødvendige kapacitet forventes opfyldt ved at erhverve gyllebeholder (anden ejendom). Alternativt kan kravet til opbevaringskapacitet også opfyldes ved, at der indgås aftaler om opbevaring af husdyrgødning på andre ejendomme.

Husdyrbruget har pligt til at udarbejde en opdateret opgørelse over kapaciteten, når der foretages ændringer på husdyrbruget. Esbjerg Kommune vil derfor i forbindelse med miljøtilsyn – og i takt med at dyreholdet udvides - følge op på, at opbevaringskapaciteten er tilstrækkelig og at der foreligger en opdateret kapacitetsopgørelse baseret på det aktuelle dyrehold.

Oplag af kompost i marken skal ske i overensstemmelse med reglerne i husdyrgødningsbekendtgørelsen, der bl.a. fastsætter krav til placering og overdækning af markstakke samt førelse af logbog. Oplag af kompost i marken vurderes at være tilstrækkelig reguleret ved reglerne i husdyrgødningsbekendtgørelsen og der fastsættes ikke yderligere vilkår hertil.

Spildevand/restvand

Ansøger har redegjort for afløbsforhold i miljøkonsekvensrapporten.

Ændringer af afløbsforhold er en øget mængde tagvand, der skal bortledes i forbindelse med opførelse af nye stalde og der vil blive etableret nye rørledninger til den nye gyllebeholder. Tagvand fra nye stalde forventes ledt til sivegrøft øst for eksisterende stalde. I de nye dybstrøelsesstalder etableres enten pumpebrønd eller gylleledninger til gylletank.

Samtidig etableres der nye afløb i forbindelse med ny plads til kalvehytter. Fra pladsen ledes vandet til pumpebrønd hvorfra det pumpes til gyllebeholder. Vandet bortpumpes med en niveaureguleret pumpe og opsamlingsbeholderen forventes at få en kapacitet på ca. 95 m³.

Kalvepladsen er indtegnet som et felt på ca. 4.900 m² for at give ansøger fleksibilitet til at placere kalvehytterne. Arealet med kalvehytter, hvorfra vandet skal opsamles, bliver max. 1.500 m². I forbindelse med sagsbehandlingen er der foretaget orienterende beregninger der viser, at med udgangspunkt i en plads på 1.500 m² skal pumpen i opsamlingsbeholderen have en kapacitet på min. 90 m³/h for at sikre mod overløb i situationer med meget kraftig regn. Der stilles i godkendelsen vilkår om, at opsamlingsbeholderen ved kalvepladsen skal have tilstrækkelig kapacitet til at sikre mod overløb og at dette skal kunne dokumenteres med beregninger.

Det vurderes, at den samlede håndtering af spildevand sker på forsvarlig vis og at husdyrgødningsbekendtgørelsens generelle krav til håndtering af spildevand/restvand er tilstrækkelige til at beskytte omgivelserne mod forurening fra spildevand.

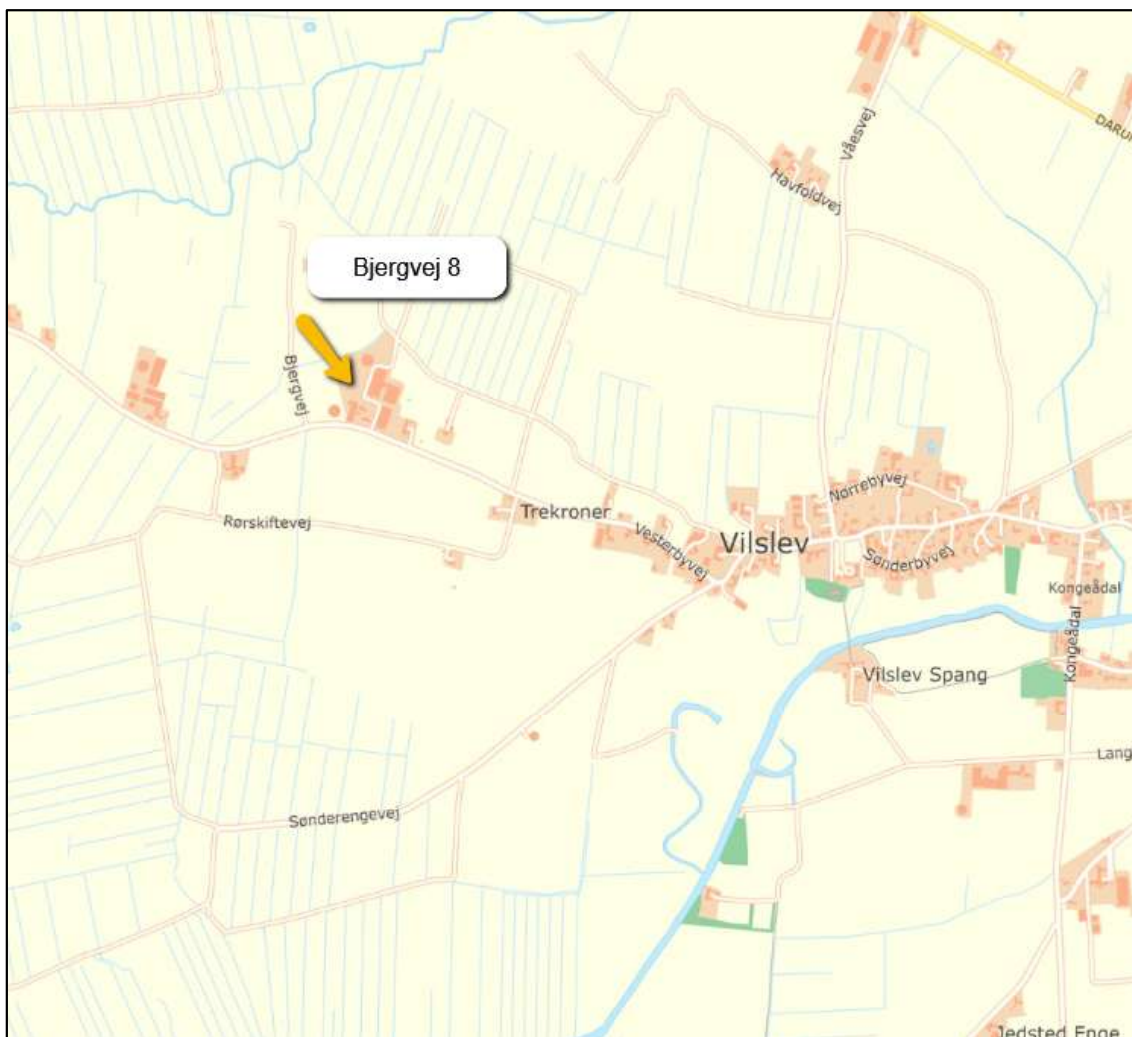
Da der sker nybyggeri erstattes eksisterende vilkår om afløbsplaner med et nyt vilkår om, at der skal foreligge en ajourført afløbsplan, der beskriver afløbsforholdene.

Husdyrbrugets beliggenhed

Faste afstandskrav og planmæssige forhold

Ansøger har i miljøkonsekvensrapporten beskrevet husdyrbrugets beliggenhed og planmæssige forhold.

Placeringen af husdyrbruget fremgår af kort 4.



Kort 4. Husdyrbrugets beliggenhed

Husdyrbrugloven fastsætter en række afstandskrav til husdyrbrugets beliggenhed.

Esbjerg Kommune har gennemgået ansøgers oplysninger og er enig med ansøger i, at de gældende afstandskrav er overholdt med de undtagelser, der fremgår herunder.

Ny gyllebeholder og afstandskrav til naboskel:

Den nye gyllebeholder overholder ikke afstandskravet til naboskel på 30 m. Der søges dispensation til at placere beholderen ca. 23 m fra naboskel mod vest. Der er tale om skel til markareal.

Ansøger oplyser, at det er ikke muligt at placere gyllebeholderen andre steder på ejendommen, da afstandskravet på 100 m til vandløb dermed ikke vil kunne overholdes.

Esbjerg Kommune vurderer, at der kan dispenseres fra afstandskrav til at placere beholderen 23 m fra naboskel mod vest, jf. § 9 stk. 3 i lov om husdyrbrug og anvendelse af gødning m.v. I vurderingen er der lagt vægt på, at det ikke er muligt at placere beholderen andre steder på ejendommen, da beholderen i så fald vil ligge mindre end 100 m fra vandløb. Der er også lagt vægt på, at der er tale om skel til markareal og at nærmeste nabobeboelse er beliggende mere end 250 m fra gyllebeholderen, og beskyttelseshensyn vurderes således ikke tilsidesat.

De fastsatte vilkår i godkendelsen vurderes at være tilstrækkelige til at sikre, at der ikke opstår væsentlige gener i forbindelse med dispensationen.

Nye eller ændrede staldanlæg og afstandskrav til naboskel:

Afstandskravene er gældende ved etablering af nye anlæg eller ændringer der medfører forøget forurening. Der sker nogle ændringer i kostald 1 og 2 som betyder, at udledning af ammoniak og lugt forøges. Kostald 1 og 2 kan ikke overholde afstandskravet til naboskel til Bjergvej 4.

Esbjerg Kommune vurderer, at der kan dispenseres fra afstandskravet til naboskel til at foretage de ansøgte ændringer. I vurderingen er der lagt vægt på, at der tidligere dispenseret til at placere stalden mindre end 30 m fra naboskel og at Bjergvej 4 også ejes af ansøger, og nu godkendes sammen med Bjergvej 8. Alternativet til at anvende eksisterende stald, er at bygge en ny stald og Esbjerg Kommune vurderer, at dette ikke er proportionalt.

Den nye kalveplads på Bjergvej 4 overholder ligeledes ikke afstandskrav til naboskel på Bjergvej 8. Ansøger søger om dispensation til at placere kalvepladsen ca. 5 m fra naboskel. Ansøgningen begrundes med, at ansøger selv ejer både Bjergvej 4 og Bjergvej 8.

Esbjerg Kommunen har afvejet hensyn til husdyrbruget overfor de hensyn, der varetages med afstandskravet. Esbjerg Kommune vurderer, at der kan dispenseres fra afstandskravet til naboskel til at etablere kalvepladsen. I vurderingen er der lagt vægt på, at det ikke er muligt at placere kalvepladsen, så afstandskrav er overholdt. Hvis kalvepladsen rykkes mod syd og øst, så den placeres 30 m fra skel, vil det betyde, at afstandskrav til offentlig vej ikke kan overholdes. Hvis dimensionerne på kalvepladsen ændres, så både afstandskrav til naboskel og offentlig vej kan overholdes, vil det medføre en større påvirkning af landskabet, fordi kalvepladsen i så fald ikke vil fremstå som naturligt tilknyttet de eksisterende bygningsanlæg på stedet. Desuden er der også lagt vægt på, at ansøger ejer både Bjergvej 4 og Bjergvej 8, og at de to ejendomme vurderes at være forureningsmæssigt, teknisk og driftsmæssigt forbundne.

De fastsatte vilkår i godkendelsen vurderes at være tilstrækkelige til at sikre, at der ikke opstår væsentlige gener i forbindelse med dispensationen.

Ny stald 1 og tidligere goldkostald og afstandskrav til offentlig vej:

Den *ny stald 1 2025* overholder ikke afstandskravet på 15 m til offentlig vej. Denne er placeret ca. 11 m fra offentlig vej.

En tidligere goldkostald inddrages nu som ny stald (*ny dybstrøelsesstald*). Denne stald er placeret 8 m fra offentlig vej og overholder dermed heller ikke afstandskravet til offentlig vej.

Der søges om dispensation til at placere staldene 15 m fra offentlig vej.

Ved placering af nye stalde indenfor afstandskravet på 15 m fra offentlig vej er der risiko for, at beskyttelseshensyn til vejen tilsidesættes derved, at vejen bliver en del af husdyrbrugets arbejdsområde (intern vej) i forbindelse med transport ind og ud af stalden. For at sikre mod at dette sker, stilles der vilkår om, at ind- og udkørsel til staldene skal ske via adgang mod nord.

Esbjerg Kommune har afvejet hensyn til husdyrbruget overfor de hensyn, der varetages med afstandskravet. Esbjerg Kommune vurderer, at der kan dispenseres fra afstandskravet til offentlig vej. I vurderingen er der lagt vægt på, at *ny dybstrøelsesstald* er en eksisterende bygning og at det ikke er muligt at placere *ny stald 1 2025* længere mod nord pga. andre eksisterende bygninger. Der er samtidig lagt vægt på, at beskyttelseshensyn til vejen sikres med vilkår om at ind- og udkørsel til staldene skal ske via adgang mod nord.

Landskab og kulturmiljø

Bygningsmæssige ændringer på et husdyrbrug kan indvirke på den landskabelige oplevelse, såvel som på kulturmiljøet.

Ansøger har i miljøkonsekvensrapporten beskrevet og vurderet påvirkningen af landskabet.

Esbjerg Kommune har valgt at uddybe ansøgers vurdering. I forbindelse med vurderingen skal der foretages en afvejning af på den ene side placeringen af det ønskede byggeri og nødvendigheden for det pågældende husdyrbrug overfor på den anden side de landskabelige hensyn i området.

Placering og erhvervmæssig nødvendighed:

Vurderingen af ansøgninger om opførelse af erhvervmæssigt nødvendige bygninger skal ske med skyldigt hensyn til, hvad der er økonomisk og funktionelt muligt og forsvarligt.

Bjergvej 8:

De nye stalde og malkecenter opføres i tilknytning til eksisterende bygningsmasse, så ejendommens bebyggelses- og færdselsarealer udgør en helhed.

Der vurderes at være et reelt behov for at etablere nye stalde, da der på ejendommen ikke er eksisterende bygninger, der med fordel kan renoveres og indrettes til formålet.

Der søges om en ny gyllebeholder på 5.000 m³. Beholderen placeres ca. 12 m fra den eksisterende gyllebeholder og vurderes at ligge i tilknytning til eksisterende byggeri. Med den nye gyllebeholder, vil der på ejendommen vil være en samlet opbevaringskapacitet på 15.000 m³.

Af miljøkonsekvensrapporten fremgår det, at der forventes en årlig gødningsproduktion på ca. 29.000 m³ gylle. Med etablering af den nye gyllebeholder vil der være en opbevaringskapacitet på 6,2 måneder. Til strækkelig opbevaringskapacitet

anses normalt for at være 9 måneder. Den ansøgte gyllebeholder anses derfor at være erhvervsmæssig nødvendig.

Produktionsarealet udvides ved det ansøgte projekt fra 4.437 m² til 7.093 m². Bygningsarealer og arealet mellem og omkring bygninger udgør ca. 3,2 ha. Strukturudviklingen i landbruget går mod større husdyrbrug, men et kvægbrug af denne størrelse vurderes ikke at være usædvanlig stort efter danske forhold.

Esbjerg Kommune finder, at der ikke er noget usædvanligt ved de nye bygninger, der arkitektonisk opføres som andre stalde og gødningsopbevaringsanlæg mv.

Esbjerg Kommune vurderer samlet, at det ansøgte byggeri på Bjergvej 8 er erhvervsmæssigt nødvendigt for den pågældende ejendom.

Bjergvej 4:

Der er givet nedrivningstilladelse til at fjerne stuehus og driftsbygninger på ejendommen. Arbejdet med nedrivning er endelig afsluttet i 2025.

Kalvepladsen etableres på det sted, hvor stuehus og driftsbygninger tidligere var placeret. Kalvepladsen vurderes således at ligge i tilknytning til hidtidige bebyggelsesarealer.

Kalvepladsen vurderes at være erhvervsmæssigt nødvendig for en småkalveproduktion. Der er ikke eksisterende bygninger eller anlæg på ejendommen, der kan anvendes til formålet.

Esbjerg Kommune vurderer samlet, at den nye kalveplads på Bjergvej 4 er erhvervsmæssigt nødvendigt for den pågældende ejendom.

Ansøgningen indeholder også godkendelse af en etableret privat ridebane på ca. 20*50 meter. Ridebanen er placeret nord for nyt stuehus på Bjergvej 4. Ridebanen er opbygget med sand og uden tekniske foranstaltninger som lys mm.

Ridebanen vurderes ikke at være erhvervsmæssig nødvendig for ejendommens drift som landbrugsejendom. Det fremgår af forarbejderne til husdyrbrugloven, at der ikke med de regler i husdyrbrugloven, der har erstattet planlovens regler om landzonetilladelser til landbrugsbyggeri, er tilsigtet nogen ændring af den hidtidige landzoneadministration efter planlovens §§ 35 og 36. Praksis er, at private ridebaner, som udgangspunkt kræver landzonetilladelse, da de ikke vurderes at være erhvervsmæssige nødvendige³.

Esbjerg Kommune har i det følgende foretaget en vurdering af, hvorvidt det ansøgte projekt tilsidesætter de landskabelige værdier. Vurderingen tager udgangspunkt i landskabspåvirkninger fra både nye anlæg på Bjergvej 8 og Bjergvej 4, da de to husdyrbrug godkendes samlet.

Landskabelige hensyn og vurdering:

I forbindelse med byggeriet af nye anlæg er der foretaget en landskabsanalyse. Denne er vedlagt i sin helhed i bilag 1. De vigtigste uddrag af landskabsanalysen er gengivet herunder.

³ Erhvervsstyrelsens vejledning om landzoneadministration, Planloven §§ 34-38, juli 2018 (opdateret november 2019)

Det ansøgte byggeri vurderes at være erhvervsmæssig nødvendigt. Ridebanen vurderes ikke at være erhvervsmæssig nødvendig.

Esbjerg Kommune vurderer, at det er muligt at tilpasse byggeriet til landskabet. I vurderingen er der lagt vægt på, at der er tale om udvidelse af en allerede eksisterende landbrugsejendom og at det nye byggeri etableres i tilknytning til eksisterende eller hidtidige bebyggelsesareal. Der er også lagt vægt på, at nye bygninger ikke har en højde, der overstiger allerede eksisterende byggeri.

Der er i miljøgodkendelsen fra 2019 stillet en række vilkår for at sikre, at der ikke sker en væsentlig landskabelig påvirkning. Disse vilkår er fortsat gældende – henvisninger til kort 4 refererer til tidligere godkendelse og er gengivet herunder:

- Lyskilderne i den nye kostald (bygning 4 jf. kort 2) skal forsynes med skærm, så lyset rettes nedad.
- Der skal omkring den nye gyllebeholder (grøn streg jf. kort 4) etableres og vedligeholdes 3 rækker afskærmende beplantning. Beplantningen skal bestå af hjemmehørende arter af træer og buske.
- Beplantningen (grøn streg jf. kort 4) og jordvolden (rød streg jf. kort 3) må ikke etableres nærmere end 8 meter fra vandløbet.
- Beplantningen (grøn streg jf. kort 4) skal placeres på ydersiden af jordvolden, så volden afskærms af beplantningen ved indkig til ejendommen.
- Der må ikke plantes træer og buske på jordvolden med undtagelse af én række, der må etableres på den nederste del af jordvolden.
- Beplantningen (grøn streg jf. kort 4) skal etableres enten førstkommande plantesæson efter den nye gyllebeholder (bygning 16 jf. kort 2) eller jordvolden (rød streg jf. kort 3) er etableret.
- Eksisterende beplantning (blå streg jf. kort 4) skal bevares og vedligeholdes.
- Såfremt træer/buske (gul streg jf. kort 4) nedlægges, skal de genplantes eller erstattes af tilsvarende træer/buske, der opfylder samme funktion med en anden placering.



Kort 4 - gengivet fra miljøgodkendelsen fra 2019

De eksisterende vilkår til beplantning er med til at sløre og begrænse indsigt til ejendommen. Hegnene understøtter den eksisterende struktur i området.

De eksisterende vilkår vurderes at være tilstrækkelige til at sløre/afskærme den nye gyllebeholder og ny stald 1. Der vurderes at være behov for at supplere de eksisterende vilkår til beplantning med nye vilkår til beplantning, der skal sløre for indsigt til ny stald 2, malkecenter og kalveplads.

Der er allerede stillet vilkår om, at eksisterende læhegn langs skel mellem Bjergvej 4 og Bjergvej 8 skal bevares og om nødvendigt genplantes eller erstattes af tilsvarende træer/buske, der opfylder samme funktion med en anden placering.

Der stilles i dette tillæg til godkendelse vilkår om, at eksisterende beplantning ved kommende kalveplads skal bevares, vedligeholdes og om nødvendigt forstærkes, så der er 3 rækker afskærmende beplantning. Beplantningen skal bestå af hjemmehørende arter af træer og buske.

Samtidig stilles der vilkår om, at der skal etableres punktbeplantning syd for nyt malkecenter og ny stald 2.

For at sikre et ensartet udtryk stilles der desuden vilkår om, at ny stald 1, ny stald 2 og malkecenter, skal opføres med samme materialer og farver som eksisterende stald (tidligere goldkostald), dvs. i rødbrune nuancer og gråt tag.

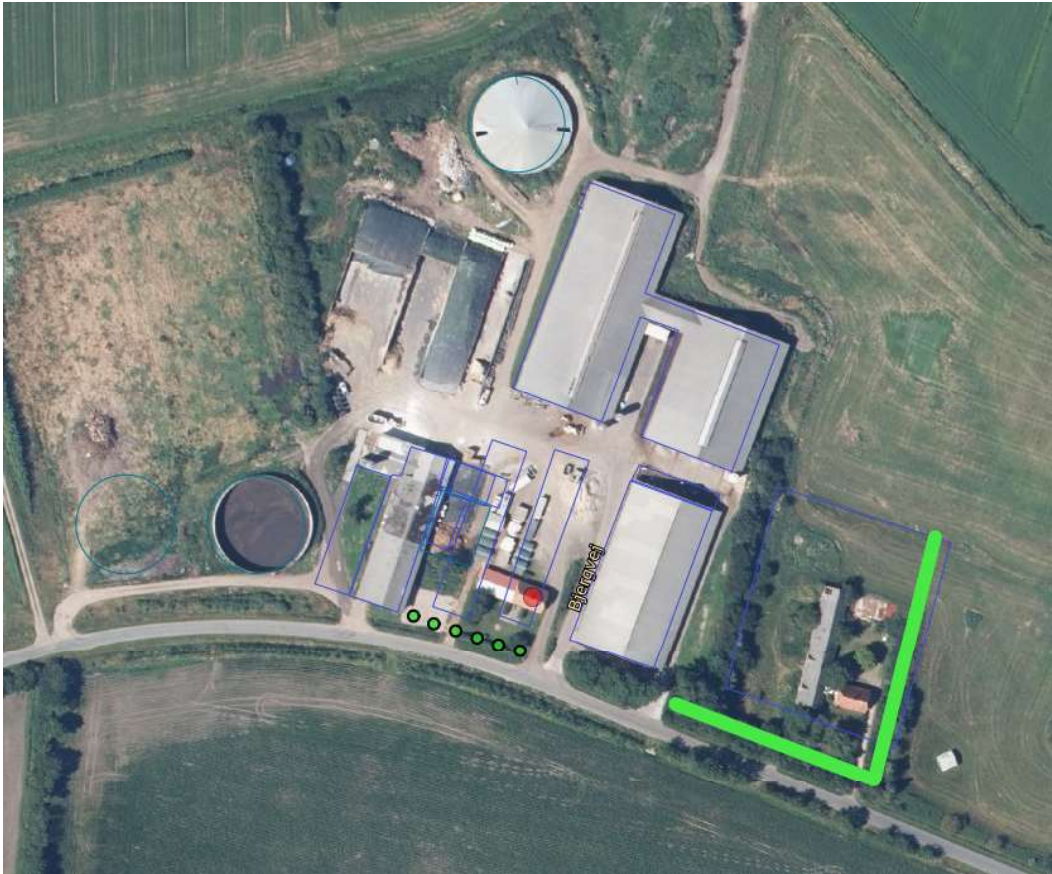
For at forhindre væsentlig lyspåvirkning af landskabet stilles vilkår om, at lyskilder i ny stald 1, ny stald 2 og malkecenter skal konstrueres så lyset rettes nedad.

Ridebanens visuelle påvirkning af landskabet vurderes at være minimal. Der er begrænset indsigt til ridebanen pga. eksisterende beplantning og der ikke er opsat lysmaster ved banen. Hensynet til landskabet vurderes således ikke tilsidesat. Der stilles i miljøgodkendelsen vilkår om, at der ikke må etableres lys på banen, at banen alene må anvendes til private formål, og at banen skal fjernes når den ikke længere er i drift.

Det vurderes, at det ansøgte byggeri med de stillede vilkår, er tilpasset landskabet med hensyn til placering, skala, arkitektur, materiale- og farvevalg, beplantning og belysning. Det ansøgte vurderes således ikke at medføre en væsentlig påvirkning af landskabet og vurderes ikke at være i strid med landskabsbindingerne i kommuneplanen.

Vilkår til ansøgte

- Nye stalde skal etableres med samme højde, byggestil, materialevalg og farver som de eksisterende bygninger det vil sige med rødbrune farver på gavle og sider og gråt tag.
- Lyskilderne i ny stald 1, ny stald 2 samt malkecentret skal konstrueres, så lyset rettes nedad.
- Eksisterende beplantning (grøn streg på kort 5), skal bevares, vedligeholdes og om nødvendigt forstærkes, så der er 3 rækker afskærmende beplantning. Beplantningen skal om nødvendigt forlænges mod nord, hvis den nordlige del af kalvepladsen udnyttes til placering af kalvehytter. Beplantningen skal bestå af hjemmehørende arter af træer og buske.
- Der skal syd for ny stald 2 og malkecenter etableres punktbeplantning, som skitseret på kort 5. Træerne skal være pil af typen *Salix alba* "Saba" og have en højde på minimum 200 cm ved plantning.
- Alle træer og buske skal etableres senest den 31. december i samme årstal, hvor hhv. kalvepladsen eller ny stald 2 eller malkecenter etableres.
- Der må ikke etableres lys på ridebanen.
- Ridebanen må kun bruges til private formål. Det betyder, at den ikke må anvendes til f.eks. rideskole, hestepension og lignende erhvervsmæssige formål.



Kort 5: Beplantning Bjergvej 8

Husdyrbrugets påvirkning af omgivelserne

Ammoniakpåvirkning af naturområder og beskyttede arter

Der sker en ammoniakemission fra husdyrbrugets stalde og lagre af husdyrgødning, som kan påvirke den omkringliggende natur med dens bestande af vilde planter og dyr samt deres levesteder.

I husdyrgodkendelsesbekendtgørelsen er der fastlagt et beskyttelsesniveau for hvor meget ammoniak der må udledes til naturområder (kategori 1-3 natur). Ifølge klagenævnets praksis er dette beskyttelsesniveau tilstrækkeligt til at sikre beskyttelsen af omkringliggende naturområder⁴.

Der skal også foretages en vurdering af, om det ansøgte i sig selv eller i forbindelse med andre planer og projekter kan påvirke internationale naturområder eller yngle og rasteområder for bilag IV-arter⁵.

Ansøger har i miljøkonsekvensrapporten beskrevet og vurderet påvirkningen af naturområder. Esbjerg Kommune har valgt at supplere ansøgers vurdering. Esbjerg Kommune har desuden gennemgået beregningerne i it-ansøgningen. Hvor det er vurderet at være relevant, har Esbjerg Kommune suppleret beregningerne med nye punkter eller korrigeret oplysninger om kumulation eller angivelse af ruheder.

⁴ For eksempel MNK-132-00091 og MKN-132-00109

⁵ Bekendtgørelse nr. 1098 af 21. august 2023 om udpegning og administration af internationale naturbeskyttelsesområder samt beskyttelse af visse arter med senere ændringer.

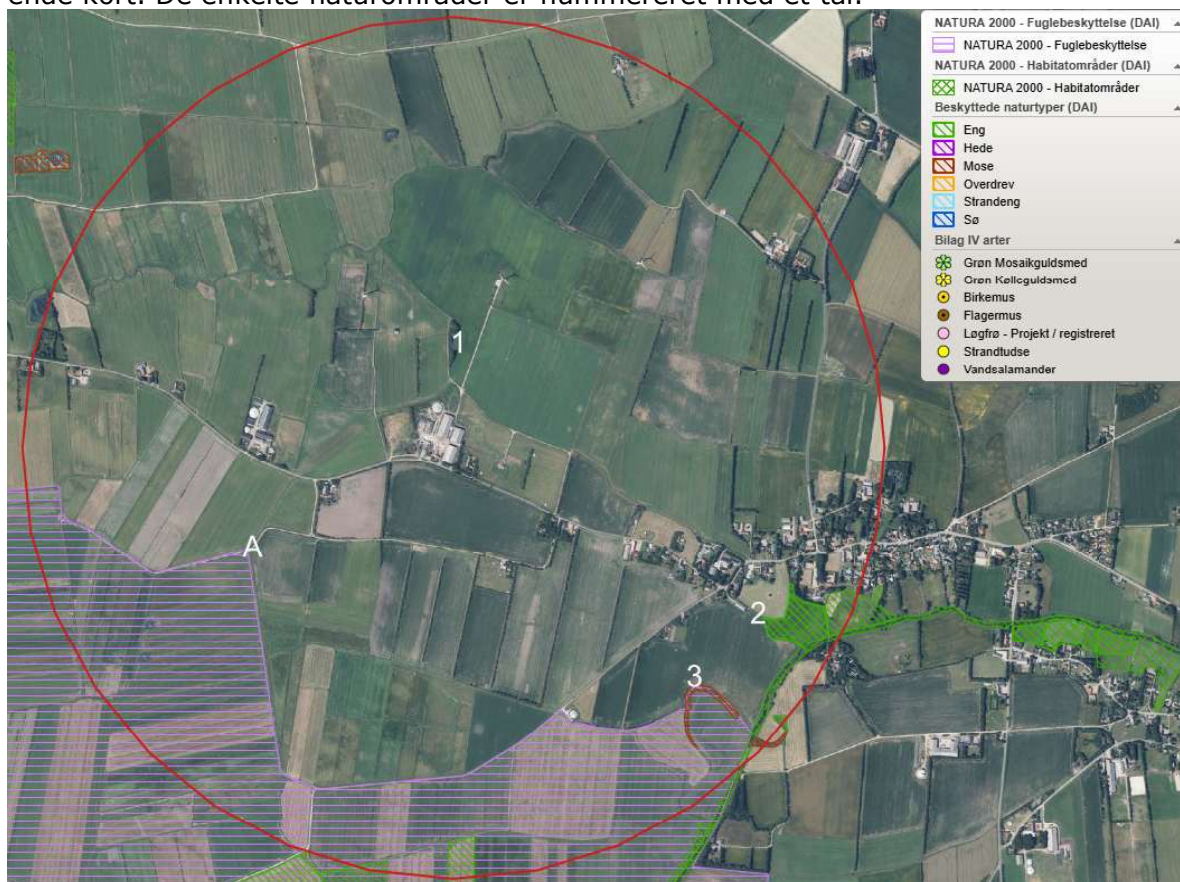
Ammoniakemission

I ansøgningen beregnes ammoniakemissionen fra husdyrbruget. Beregningerne viser, at ammoniakemissionen øges fra hhv. 3.205 kg NH₃/år i 8 års drift og 4.913 kg NH₃/år i nudrift og til 7.254 kg NH₃/år i ansøgt drift.

Naturområder omkring husdyrbruget

Der ligger flere beskyttede naturområder omkring ejendommens anlæg. Ud fra den beregnede deposition på arealer op til 1.500 m væk er det vurderet, at depositionen på naturområder længere væk vil være meget lille, og derfor som hovedregel ikke vil kunne medføre væsentlig påvirkning af naturområderne.

Repræsentative naturområder og øvrige beskyttelsesinteresser ses på nedenstående kort. De enkelte naturområder er nummereret med et tal.



Kort 6: Anlægget med nummererede naturpunkter. Cirklen viser den afstand der er beregnet til.

I tabel 1 ses en oversigt over naturpunkterne med angivelse af relevante data.

Kategori natur						
Naturpunkt		Merbelastning (kg N/ha/år)	Totalbelastning (kg N/ha/år)	Natur-kategori	Kumulation (Antal andre husdyrbrug der bidrager)	Beskyttelsesniveau
1	Sø	0,7	1,4	Ingen	Ej relevant	-
2	Eng	0,2	0,3	Ingen	Ej relevant	-
3	Mose	0,1	0,2	3	Ej relevant	Kan sikres mod merbelastning over 1,0 kg N/ha/år.
Bilag IV arter						

Naturpunkt / art	Merbelastning (kg N/ha/år)	Totalbelastning (kg N/ha/år)	Note
			Ingen i nærheden som er følsomme overfor ammoniakdeposition.
Internationale naturbeskyttelsesområder			
Navn/nr. på int. naturområde	Merbelastning (kg N/ha/år)	Totalbelastning (kg N/ha/år)	Note
A – EF Fuglebeskyttelses-område nr. 51 - Ribe Holme og enge med Kongeåens udløb	0,2	0,3	-
2 – Habitatområde nr. 80 - kongeåen	0,2	0,3	-

Tabel 1. Naturpunkter med beregnet ammoniakbelastning.

Beskyttelsesniveau for kategori 1-3 natur

Som det fremgår af tabellen herover, er beskyttelsesniveauet for kategori 3 natur overholdt.

Som det fremgår af tabellen herover, er der ingen kategori 1 eller 2 natur omkring anlægget. Beskyttelsesniveauet for kategori 1 og 2 natur er derfor overholdt.

Naturområder der ikke er omfattet af husdyrbruglovens kategori 1-3

Husdyrbruglovens kategori 1-3 omfatter langt de fleste beskyttede naturområder. Dog er moser, som ligger i Natura 2000, samt enge, søer og strandenge ikke omfattet. Esbjerg Kommune vurderer, at der i den konkrete sag ikke er nogen af de nævnte lokaliteter, der modtager belastninger i en størrelsesorden, der vil føre til tilstandsændring.

Bilag IV-arter

Af habitatdirektivets bilag IV fremgår en række særlige dyre- og planterarter, der kræver streng beskyttelse. Ifølge klagenævnspraksis skal påvirkningen af bilag IV-arter vurderes ud fra anlæggets påvirkning af omgivelserne.

Ud fra det konkrete og generelle kendskab til bilag IV arternes forekomst i Esbjerg Kommune vurderes det, at der i lokalområdet kan forekomme følgende bilag IV-arter: grøn mosaikguldsmed, grøn kølleguldsmed, birkemus, markfirben, stor vandsalamander, løgfrø, strandtudse, spidssnudet frø, odder, snæbel og af flagermus følgende arter Brun langøre, dam-, vand-, frynse-, trolde-, dværg-, pipistrel-, brun-, syd- og skimmelflagermus.

På baggrund af kommunens konkrete viden om de enkelte arters yngle- og rastemråder samt den generelle viden om, hvor arterne findes og hvilke aktiviteter, der kan komme i konflikt med hensynet til deres beskyttelse jf. DMUs Håndbog om dyrearter på habitatdirektivets bilag IV⁶, vurderes det, at yngle- eller rastesteder for bilag IV arterne omkring anlægget ikke påvirkes i en grad, der kan forventes at tilsidesætte beskyttelsen af disse, da anlægget ikke direkte eller indirekte via kvælstofdepositionen fra anlægget vil kunne påvirke yngle- og rastemråder væsentligt.

Med hensyn til flagermus bemærkes det dog, at der skal ske nedrivning af en bygning. Da bygningen nedrives for at give plads til en ny stald, vurderes det at ne-

⁶ Faglig rapport fra DMU nr. 635, 2007. Håndbog om dyrearter på habitatdirektivets bilag IV⁶ – til brug i administration og planlægning og Del 2 – Odder og flagermus nr. 603 fra 2024.

drivningen er en del af projektet og derfor skal miljøvurderes med hensyn til påvirkning af flagermus.

Området omkring husdyrbruget er kendetegnet ved en stribe bygninger med tilhørende små beplantning (for at skærme for vestenvinden) beliggende langs vejene Bjergvej/Vesterbyvej/Rørskiftevej. Udenfor striben af bygninger findes den ubebyggede og ubevoksede marsk- og landbrugsflade. Det vurderes, at området vest for selve Vilslev by (Bjergvej/Vesterbyvej/Rørskiftevej) kan opfattes som et hele og kan antages at udgøre en samlet økologisk funktionalitet for en gruppe af flagermusarter.

Området omkring Bjergvej 8 består af dyrkede marker med traditionelle markafgrøder som majs og korn. Nogle steder ses også græsmarker. Der ses meget få træer og buske i området. Dog findes der læ plantning i forbindelse med bygninger. Grundet den intensive opdyrkning forventes der at være en begrænset mængde insekter og dermed fødegrundlag i området. Området vurderes derfor ikke at have høj værdi som levested for flagermus.



Kort 7: området omkring Bjergvej 8 (vist med hvid streg).

I området vest for Vilslev ligger Bjergvej 8 (se kort 7) som består af et stuehus og en række stald- og ladebygninger.

I lokalområdet omkring Bjergvej 8 findes der 23 adresser. Af disse består 10 af traditionelle gårdanlæg med både bolig og stald- og/eller ladebygninger og 13 har karakter af enkelt bolig i det åbne land med overvejende bolig. De fleste af bygningerne i området er ældre og kan derfor forventes at have åbninger der gør dem velegnede som yngle- eller rastested.

Flagermus lever med en vis sandsynlighed i området og anvender formentlig bygningerne i området som vinter- og/eller sommerkvarter, herunder også som ynglested.

I lokalområdet (Bjergvej/Vesterbyvej/Rørskiftevej) er der ikke registreret nogen arter af flagermus. Det er dog Esbjerg Kommunes vurdering at der i kommunen findes følgende arter dam-, vand-, frynse-, trolde-, dværg-, pipistrel-, brun-, syd- og skimmelflagermus samt Brun langøre.

Af disse benytter følgende arter bygninger:

- Damflagermus (yngler og raster i bygninger om sommeren)
- Frynseflagermus (yngler og raster i bygninger om sommeren)
- Troldeflagermus (yngler og raster i bygninger om sommeren)
- Dværgflagermus (yngler og raster i bygninger om sommeren og overvintre i bygninger)
- Pipistrelflagermus (yngler og raster i bygninger om sommeren og overvintre i bygninger)
- Sydflagermus (yngler og raster i bygninger om sommeren og overvintre i bygninger)
- Skimmelflagermus (yngler og raster i bygninger om sommeren og overvintre i bygninger)
- Brun langøre (yngler og raster i bygninger om sommeren og overvintre i kældre etc.)

Arterne Dværgflagermus, Pipistrelflagermus, Sydflagermus og Skimmelflagermus vurderes at være de meste sandsynlige arter i området, da de flyver højt og er tolerante over for åbne landskaber.

De nærmeste habitatområder er Kongeå (H80) og Vadehavet (H78). Flagermus er ikke på udpegningsgrundlaget for de nævnte områder.

Ved en bygningsgennemgang i april 2026 af boligen på Bjergvej 8, blev der ikke fundet spor af flagermus, men gennemgangens grundighed var ikke tilstrækkelig til, med sikkerhed, at kunne udelukke tilstedeværelsen af flagermus. Derfor vurderes det, at forekomst af flagermus er mulig i stuehuset på Bjergvej 8.

Ud fra et forsigtighedsprincip antages det derfor, at nedrivningen af stuehuset på Bjergvej 8 kan omfatte en bygning, der kan fungere som levested for flagermus. Efter nedrivning vil der stadig være mange bygninger tilbage. Det vurderes dog, at de tilbageværende bygninger, er mindre velegnede som opholdssted for flagermus. Årsagen skal findes i, at der overvejende er tale om traditionelle landbrugshaller. Denne type bygninger indeholder i reglen kun få eller ingen oplagt skjul for flagermus.

Da der som tidligere nævnt, findes mange bygninger der vurderes at være anvendelige som levesteder for flagermus, vurderes det at den samlede økologiske funktionalitet med hensyn yngle- og rastesteder i bygninger ikke skades.

Kommunens konklusionen er derfor, at flagermus og deres levesteder ikke bliver negativt påvirket, set i lyset af en bredere, økologisk funktionalitet af alle levesteder for flagermus i området.

Som følge af dette er der heller ikke taget stilling til afværgeforanstaltninger eller erstatningsbiotoper, der kunne tilvejebringe nye levesteder.

For at undgå at skade individer direkte, må nedrivningen af stuehuset ikke finde sted i overvintrings- eller yngletiden. Desuden skal arbejdet straks indstilles hvis der findes flagermus i bygningen. Nedrivningen kan derfor kun foregå i perioderne april-maj eller medio september-oktober. Hvis der findes flagermus, skal arbejdet indstilles over natten, så de har mulighed til at flyve væk. Der stilles vilkår herom.

Internationale naturbeskyttelsesområder

Jævnfør habitatdirektivet er der pligt til at vurdere påvirkningen af internationale naturbeskyttelsesområder. Afgørelsen gives med afsæt i det beskyttelsesniveau, der er fastlagt i husdyrgodkendelsesbekendtgørelsen. Overholder husdyrbruget beskyttelsesniveauet, vil det jf. principiel klagenævnsafgørelse (NMK-132-00109) som altovervejende hovedregel medføre, at husdyrbrugets ammoniakpåvirkning af omgivende Natura 2000-områder er uvæsentlig.

I den konkrete sag er beskyttelsesniveauet overholdt og der er ikke særlige forhold, som skulle betinge en afvigelse herfra.

Samlet vurdering

Samlet set vurderer Esbjerg Kommune, at afgørelsen ikke vil tilsidesætte beskyttelsen af omgivende lokale, regionale eller internationale naturområder eller beskyttede arter og at der derfor ikke er behov for at stille skærpede vilkår for at begrænse kvælstofemissionen fra anlægget.

Lugt

Enhver husdyrproduktion giver anledning til lugt inden for de nærmeste omgivelser. Hvor stort et område der påvirkes af lugt, afhænger af hvor stort et produktionsareal der er på ejendommen og hvilken dyreart der er tale om.

Lugt stammer primært fra staldene. Desuden kan lugt forekomme i forbindelse med pumpning, omrøring og udbringning af husdyrgødning.

Beskyttelsesniveau for lugt

Lugtgener fra stalden vurderes på grundlag af det beskyttelsesniveau for lugt, som er fastlagt i husdyrlovgivningen. Hvis beskyttelsesniveauet for lugt er overholdt, vurderes husdyrbruget som udgangspunkt ikke at give anledning til væsentlige lugtgener.

Husdyrbruget skal overholde bestemte lugtgeneafstande. Geneafstanden er fastsat under hensyntagen til forskellige områders følsomhed overfor lugt. For eksempel vil beboere i landområder med tilknytning til landbrugserhverv oftest have en højere tolerancetærskel overfor lugt end beboere i byområder.

Geneafstanden beskriver den afstand, som der minimum skal være fra husdyrbruget til nabobeboelse, samlet bebyggelse og til byzone. Beboelsesejendomme med landbrugspligt er ikke omfattet af beskyttelsesniveauet for lugt.

Geneafstanden afsættes normalt i centrum af stalden. Hvis der i ansøgningen er flere staldafsnit, der hver bidrager med lugt, beregner ansøgningssystemet en vægtes gennemsnitsafstand, som tager hensyn til lugten fra de enkelte stalde og staldenes indbyrdes placering. For at beskyttelsesniveauet er overholdt, skal den vægtede gennemsnitsafstand være større end den korrigerede geneafstand.

Geneafstanden beregnes i ansøgningsystemet. I beregningerne korrigeres der for vindretning og påvirkning fra andre husdyrbrug i det omfang det er relevant.

Af miljøkonsekvensrapporten fremgår lugtberegningerne og det er vurderet, at beskyttelsesniveauet for lugt er overholdt.

Esbjerg Kommune har gennemgået lugtberegningerne.

Nærmeste nabobeboelse uden landbrugspligt er udpeget som Rørskiftevej 2. Nærmeste samlede bebyggelse er Vilslev (Vesterbyvej 34), mens nærmeste byzone er Gredstedbro. Esbjerg Kommuner vurderer, at udpegningerne er korrekte. Der vurderes også at være angivet korrekte oplysninger om andre husdyrbrug (kumulation).

Esbjerg Kommune er enig med ansøger i, at beskyttelsesniveauet for lugt er overholdt, og at husdyrbruget derfor ikke forventes at give anledning til væsentlige lugtgener for omkringboende.

Lugt vil kunne registreres udenfor geneafstanden, men i en grad, så man ikke vil karakterisere det som væsentlig generende.

I miljøgodkendelsen fra 2019 er der stillet vilkår om, at husdyrbruget ikke må give anledning til væsentlige lugtgener. I miljøgodkendelsen fra 2023 er der stillet vilkår om, at der skal opretholdes en god staldhygiejne, da dette er en forudsætning for de beregnede geneafstande. Disse vilkår er fortsat gældende og der fastsættes ikke nye vilkår.

Lugt fra gyllebeholdere og håndtering af gødning

Der kan opstå lugtgener i forbindelse med omrøring og pumpning af gylle og når der håndteres fast husdyrgødning.

I miljøkonsekvensrapporten er gødningshåndteringen beskrevet. Gyllebeholdere omrøres forud for udbringning i foråret. Pumpning af gylle fra fortank til lager vil ske ca. 2 gange ugentlig i dagtimerne. Dybstrøelse afhentes direkte af biogas. I betragtning af afstand til naboer vurderes håndtering af gylle og fast husdyrgødning ikke at give anledning til væsentlige lugtgener. Det vurderes derfor ikke relevant at stille f.eks. skærpede krav til tidsrum for pumpning og omrøring af gylle.

Håndtering af husdyrgødning reguleres af husdyrgødningsbekendtgørelsen.

I miljøgodkendelsen fra 2019 er der stillet vilkår om, at husdyrbrugets og dets omgivelser skal rengøre for at forhindre gener for omgivelserne. For yderligere at imødegå uheld ved håndtering og pumpning af gylle inklusive påfyldning af gyllevogne, er der i miljøgodkendelsen fra 2019 også stillet regulerende vilkår til dette. Disse vilkår er fortsat gældende.

Transporter

Udgangspunktet er, at færdsel på offentlig vej alene reguleres af politiet efter færdselslovens regler. I en godkendelse kan der derfor primært stilles vilkår til hvilke af ejendommens adgangsveje, der skal anvendes ved transport til og fra bedriften og at til- og frakørsel skal ske på bestemte tidspunkter.

Spørgsmål om f.eks. belastning af det lokale vejnet reguleres ikke af husdyrgodkendelsesloven, men af den relevante vejlovgivning og afgøres af de relevante vejmyndigheder.

I miljøkonsekvensrapporten har ansøger beskrevet antal transporter i nudrift og ansøgt drift. Der er også en beskrivelse af til- og frakørselsforhold og hvornår de enkelte transporter foregår til- og fra ejendommen.

I forbindelse med ansøgningen øges antallet af transporter med 225 fra 1.742 til 1.967 transporter. Det skyldes en større produktion af husdyrgødning.

Nærmeste nabobeboelse er beliggende ca. 200 m fra nærmeste indkørsel til ejendommen og er ansøgers eget stuehus beliggende på Bjergvej 4. Afstanden fra indkørslen til naboer mod øst på Rørskiftevej er ca. 400 m. Mod vest er der ca. 250 m til beboelsen på Bjergvej 5 fra nærmeste indkørsel.

Det vurderes, at omboende på grund af afstanden, ikke vil blive generet af støj fra til- og frakørsel til ejendommen. I vurderingen er der også lagt vægt på, at transporterne normalt foregår i dagtimer og på hverdage.

Støj i forbindelse med til- og frakørsel samt støj fra interne transporter (trafik på egen grund) reguleres af de fastsatte vilkår til støj – læs mere i afsnittet om støj.

Rystelser

På et husdyrbrug er det primært transporter der kan give anledning til rystelser. I miljøkonsekvensrapporten har ansøger beskrevet rystelser.

Esbjerg Kommune er enig med ansøger i, at rystelser i forbindelse med driften af husdyrbruget ikke giver anledning til gener for omgivelserne. I vurderingen er der lagt vægt på afstanden til omboende.

Støj

De væsentligste støjklender på et husdyrbrug er malke- og køleanlæg, pumper, ventilation, ensilering, foderblanding, intern transporter, korntørring og lignende.

I miljøkonsekvensrapporten har ansøger beskrevet de forskellige støjklender på husdyrbruget, med angivelse af hvornår og hvor længe støjklenderne er i drift.

Esbjerg Kommune supplerer ansøgers vurdering med følgende:

I Miljøstyrelsens vejledning nr. 5/1984 om "ekstern støj fra virksomheder" anføres ingen grænseværdier for støjbelastningen fra virksomheder ved boliger i det åbne land. Dog anføres, at man som udgangspunkt ved fastsættelse af støjgrænser ved nærmest liggende boliger bør anvende de grænseværdier, der gælder for områder med blandet bolig- og erhvervsbebyggelse. Disse værdier fastsættes som vilkår i miljøgodkendelsen.

Miljø- og Fødevareklagenævnet har i afgørelse nr. 18/05004 vurderet, at det i sager efter husdyrbrugloven som udgangspunkt vil være tilstrækkeligt at fastsætte støjvilkår med udgangspunkt i Miljøstyrelsens vejledende grænseværdier, idet afstanden til nærmeste naboer oftest vil betyde, at støjgrænserne netop må forventes at kunne overholdes. Det vil således typisk ikke være nødvendigt at foretage støjregninger eller støjmålinger udført som "Miljømåling – ekstern støj" ved vurdering af støjgener fra et husdyrbrugs almindelige drift.

Esbjerg Kommune finder det sandsynligt, at støjgrænserne vil kunne overholdes med den planlagte drift, da der i ansøgningen ikke er konkrete forhold eller særlige problemstillinger der gør, at afstanden til naboer ikke i sig selv skulle medføre, at støjgrænserne må forventes overholdt. I vurderingen er der lagt vægt på afstanden

fra støjende aktiviteter til naboer, placering af støjkilder og tidsrum for hvornår støjkilderne er i drift.

For at sikre mulighed for indgreb stilles er der i miljøgodkendelsen fra 2019 stillet vilkår om, at Esbjerg Kommune kan stille krav om, at beregning / måling af husdyrbrugets støjbelastning i omgivelserne udføres på husdyrbrugets bekostning. Dette vilkår er fortsat gældende.

Støv, fluer og skadedyr

Støv

I miljøkonsekvensrapporten har ansøger redegjort for støvgener.

Esbjerg Kommune er enig i ansøgers vurdering af, at husdyrbruget kan drives uden at medføre væsentlige støvgener. I vurderingen er der lagt vægt på afstanden til naboer og placering af adgangsveje.

For at sikre, at tilsynsmyndigheden kan håndhæve støvgener er der i miljøgodkendelsen fra 2019 stillet vilkår om, at husdyrbruget ikke må give anledning til støvgener, som tilsynsmyndigheden finder væsentlige. Dette vilkår er fortsat gældende.

Fluer og skadedyr

I miljøkonsekvensrapporten har ansøger redegjort for bekæmpelsen af fluer og skadedyr.

Esbjerg Kommuner vurderer, at ejendommens skadedyrsbekæmpelse er tilfredsstillende. Der er i miljøgodkendelsen fra 2019 stillet vilkår om, at fluer og skadedyr skal bekæmpes i overensstemmelse med retningslinjer fra Aarhus Universitet, Institut for Agroøkologi. Som nævnt under afsnit vedrørende foder er der også stillet der samtidig vilkår om opbevaring af foder i relation til risiko for tilhold af skadedyr. Desuden er der stillet der et generelt vilkår om, at husdyrbruget og dens omgivelser skal renholdes så det ikke giver anledning til gener for omgivelserne. Disse vilkår er fortsat gældende.

Lys

I miljøkonsekvensrapporten har ansøger redegjort for belysning.

Det vurderes, at husdyrbruget kan drives, uden at det medfører væsentlig lyspåvirkning af omgivelserne. Der er i vurderingen lagt vægt på afstanden til omboende. Der er i miljøgodkendelsen fra 2019 stillet vilkår om, at lys skal være slukket, når det ikke er påkrævet af produktionsmæssige eller dyrevelfærdsmæssige årsager. Samtidig stilles der i medfør af landskabsvurderingen vilkår om nedadrettede lyskilder og at der ikke må etableres lys på ridebanen.

Driftsforstyrrelser og uheld

Mulige uheld kan være udslip af gylle fra gylletanken, spild af olie- og kemikalier, brand på ejendommen og utilsigtet pumpning af gylle.

Ansøger har redegjort for forurenings- og genebegrænsende foranstaltninger i miljøkonsekvensrapporten.

Esbjerg Kommune har valgt at supplere ansøgers vurdering med følgende:

Ifølge gældende regler skal gyllebeholdere hvert 10. år kontrolleres af en autoriseret kontrollant. Reglerne om beholderkontrol er med til at sikre, at der med faste intervaller foretages en vurdering af gyllebeholderens styrke og tæthed, for at minimere risikoen for uheld.

Den nye gyllebeholder (gylletank 3) er beliggende i en afstand af ca. 112 m fra vandløbet Nørrekjær-Slag-Sønderenge og er derfor omfattet af 10 års beholderkontrol. De eksisterende gylletanke er omfattet af henholdsvis 10 års kontrol (gylletank 2) og 5 årskontrol (gylletank 1)

I husdyrgødningsbekendtgørelsen er der fastsat en række krav til sikring af gyllebeholdere. Beholdere beliggende nærmere end 100 meter fra et vandløb eller en sø (>100 m²) skal jf. husdyrgødningsbekendtgørelsen have etableret et alarmsystem, som kan registrere pludselige fald af overfladen i beholderen og meddele dette elektronisk til driftsherren.

Beholdere der samtidig er beliggende i et risikoområde, skal desuden have etableret en beholderbarriere, evt. i form af jordvold, der mindst kan tilbageholde den del af beholderens indhold, der er beliggende over terræn. Jf. husdyrgødningsbekendtgørelsen defineres et risikoområde som et område, hvor terrænet skrånede med en gennemsnitlig hældning på mere end 6 grader fra beholderen mod vandløbet.

Da den nye gyllebeholder (gylletank 3) er beliggende mere end 100 m fra vandløb og da terrænet ikke hælder mere end 6 grader er der i husdyrgødningsbekendtgørelsen ikke fastsat særlige krav til sikring af gyllebeholdere.

For at imødegå uheld, er der i miljøgodkendelsen fra 2019 stillet vilkår om etablering af en jordvold ved gylletank 1, som skal kunne tilbageholde den del af gyllen, som er beliggende over terræn. Desuden er der stillet vilkår om, at pumpning af gylle skal foregå under opsyn. Disse vilkår er fortsat gældende.

På baggrund af de allerede stillede vilkår og den nye beholders beliggenhed og terrænforhold vurderer Esbjerg Kommune, at husdyrgødningsbekendtgørelsens generelle krav til håndtering af husdyrgødning er tilstrækkelige til at imødegå forurening i forbindelse med et eventuelt gylleudslip og at der i det konkrete tilfælde ikke er behov for at stille yderligere vilkår for sikring af gyllebeholdere.

For at imødegå uheld er der i miljøgodkendelsen stillet vilkår til håndtering og opbevaring af olier og kemikalier og affald herfra, samt til tankning på tæt bund. Disse vilkår er fortsat gældende.

Esbjerg Kommune mener også, at der på et husdyrbrug af denne størrelse, bør forefindes en beredskabsplan, som sikrer, at der i forbindelse med uheld kan ske hurtig og målrettet indsats til begrænsning af forurening af det eksterne miljø. Der er i miljøgodkendelsen fra 2019 stillet vilkår om, at der til enhver tid skal forefindes en opdateret beredskabsplan på ejendommene, som skal forevises tilsynsmyndigheden på forlangende. Dette vilkår er fortsat gældende.

For at minimere uheld ved ophør af driften af husdyrproduktionen er der i miljøgodkendelsen fra 2019 stille vilkår om tømning og rengøring af produktionsanlæg, gødningsopbevaringsanlæg m.m. samt bortskaffelse af affald. Dette vilkår er fortsat gældende.

På baggrund af ovennævnte beskrivelse og de stillede vilkår vurderes det, at husdyrbruget har taget de nødvendige foranstaltninger til at imødekomme uheld og unormale driftsforstyrrelser.

Ressourcer, affald og døde dyr

Ressourcer

Husdyrbrugets brug af ressourcer er beskrevet i miljøkonsekvensrapporten. Ressourceforbruget forventes øget i forbindelse med udvidelsen af husdyrholdet.

Vandforbruget er i godkendelsen fra 2023 oplyst til 27.000 m³. Dette forventes øget med 1/3 del til i alt 36.000 m³. Ejendommen forsynes med vand fra Vilslev vandværk.

Det er Esbjerg Kommunes vurdering, at husdyrbrugets drift ikke adskiller sig væsentlig fra lignende bedrifter, og at der ikke forekommer særligt ressourceforbrugende aktiviteter på ejendommen. Husdyrbruget har flere tiltag til at minimere energiforbruget herunder frekvensstyret vacuumpumpe og varmegenindvinding i forbindelse med mælkekøling. Ressourceforbruget forventes ikke at have en væsentlig indvirkning på miljøet.

Olietanke er omfattet i olietankbekendtgørelsen⁷ og der stilles ikke særskilte vilkår hertil.

Affald

Opbevaring og bortskaffelse af de forskellige affaldsfraktioner er beskrevet i miljøkonsekvensrapporten.

Affaldet skal kildesorteres, og genbrugeligt affald må således ikke bortskaffes sammen med f.eks. forbrændingsegnet affald.

På baggrund af beskrivelsen i miljøkonsekvensrapporten vurderer Esbjerg Kommune, at affald ikke vil have en væsentlig betydning for omgivelserne og miljøet hvis affald opbevares og bortskaffes i overensstemmelse med Esbjerg Kommunes affaldsregulativer (husholdningsaffald/erhvervsaffald).

Der er i miljøgodkendelsen fra 2019 stillet vilkår om, at husdyrbrugets affald skal bortskaffes i henhold til Esbjerg Kommunes gældende regulativer, ligesom der stilles vilkår til opbevaring og håndtering af olie- og kemikalieaffald. Disse vilkår er fortsat gældende.

Opbevaring af døde dyr er reguleret efter reglerne i bekendtgørelse om opbevaring af døde produktionsdyr⁸.

Bedst tilgængelige teknik (BAT)

Hvis ammoniakemissionen fra husdyrbruget er på mere end 750 kg NH₃-N/år, skal kommunen i forbindelse med miljøgodkendelsen sikre sig, at ammoniakemissionen fra husdyrbruget (stald og lager) er reduceret til et niveau, der svarer til det niveau for emission, der kan nås ved at anvende "bedst tilgængelig teknik (BAT)".

⁷ Bekendtgørelse nr. 1257 af 27. november 2019 om indretning, etablering og drift af olietanke, rørsystemer og pipelines.

⁸ Bekendtgørelse nr. 558 af 01.06.2011 om opbevaring af døde produktionsdyr

Den maksimale emission fastlægges på baggrund af reglerne i husdyrgodkendelsesbekendtgørelsen og beregningerne sker via ansøgningssystemet. Det er op til det enkelte husdyrbrug at beslutte, hvilke virkemidler der tages i brug for at opfylde kravet til maksimal emission. Det er dog et krav, at de anvendte virkemidler er anført på Miljøstyrelsens teknologiliste.

I miljøkonsekvensrapporten er der redegjort for, at BAT emissionsniveauet er overholdt. Der er også redegjort yderligere for BAT i relation til management, opbevaring og udbringning af husdyrgødning, fodring mv.

Esbjerg Kommune har gennemgået beregningerne og vurderer, at det er de korrekte forudsætninger der ligger til grund for beregningerne. Esbjerg Kommune er således enig med ansøger i, at ammoniakemissionen fra husdyrbruget er reduceret til et niveau svarende til emissionen ved anvendelse af den bedste tilgængelige teknik (BAT).

De virkemidler der kan anvendes til at reducere ammoniakemissionen er knyttet til valg af staldsystem/-teknologi og opbevaring af husdyrgødning. I den konkrete ansøgning anvendes følgende virkemidler:

- Fast drænet gulv i nye stalde
- Teltverdækning af gyllebeholdere

De anvendte virkemidler fastholdes med vilkår.

Samlet vurdering af anvendelse af "bedst tilgængelige teknologi"

Samlet set vurderer Esbjerg Kommune, at husdyrbruget har truffet de nødvendige foranstaltninger til at forebygge og begrænse forureningen ved anvendelse af den bedste tilgængelige teknologi for alle de ovennævnte punkter.

Alternative muligheder

I miljøkonsekvensrapporten er der redegjort for, at alternativet til det ansøgte er at fortsætte den hidtidige drift.

Der er overvejet alternative placeringer af gyllebeholderen. Dette er nærmere beskrevet i afsnittet om dispensation fra afstandskrav.

Samlet vurdering

Husdyrbrugets væsentlige direkte og indirekte påvirkning af miljøet er beskrevet i miljøkonsekvensrapporten.

Det er Esbjerg Kommunes vurdering, at det ansøgte, ikke vil medføre en væsentlig virkning på miljøet herunder navnlig i forhold til:

- landskabelige værdier
- natur med dens bestande af vilde planter og dyr og deres levesteder, herunder områder, der er beskyttet mod tilstandsændringer eller fredet, udpeget som internationalt naturbeskyttelsesområde eller udpeget som særlig sårbart over for næringsstofpåvirkning
- jord, grundvand og overfladevand
- lugt-, støj-, rystelses-, støv-, flue-, transport- og lysgener, uhygiejniske forhold, affaldsproduktion m.v.

Offentliggørelse og høring

Høring af udkast til afgørelse

I forbindelse med den offentlige høring i minimum 14 dage har Esbjerg Kommune ikke modtaget bemærkninger.

Bilag 1: Landskabsanalyse

I bekendtgørelse om tilladelse og godkendelse, mv. af husdyrbrug fremgår det, at det påhviler kommunen at varetage hensynet til de landskabelige værdier.

Kommunen skal i den forbindelse foretage en afvejning af på den ene side placeringen af det ønskede byggeri og nødvendigheden for det pågældende husdyrbrug overfor på den anden side de landskabelige hensyn i området.

Projektbeskrivelse

Ansøger oplyser følgende om materiale og farvevalg for nye bygningsanlæg:

	Grundplan ca.	Bygningshøjde ca.	Taghældning	Bygningsmaterialer/farver
Bjergvej 8:				
Ny stald 1	13*45 m	Ca. 8 m	Ca. 25	Sider og galv etableres i stålplader. Farver holdes i samme toner som eksisterende bygninger, dvs. grå og rødbrune farver. Ingen af bygningerne bliver højere end eksisterende bygninger.
Ny stald 2	16*67 m	Ca. 8 m	Ca. 25	
Malkecenter	16*67 m	Ca. 8 m	Ca. 25	
Ny gylletank med overdækning	5.000 m ³	Ca. 8 m	Ca. 25	Elementer Grå teltoverdækning
Overdækning på eksisterende gylletank	5.000 m ³	Ca. 8 m	Ca. 25	Grå teltoverdækning
Bjergvej 4:				
Ny kalveplads	75 * 65 m	-	-	

Det ansøgte er i byggestil, materiale og farvevalg identisk med de eksisterende bygninger, som de nye stalde placeres ved siden af.

Placering og erhvervsmæssig nødvendighed:

Vurderingen af ansøgninger om opførelse af erhvervsmæssigt nødvendige bygninger skal ske med skyldigt hensyn til, hvad der er økonomisk og funktionelt muligt og forsvarligt.

Bjergvej 8:

De nye stalde og malkecenter opføres i tilknytning til eksisterende bygningsmasse, så ejendommens bebyggelses- og færdselsarealer udgør en helhed.

Der vurderes at være et reelt behov for at etablere nye stalde, da der på ejendommen ikke er eksisterende bygninger, der med fordel kan renoveres og indrettes til formålet.

Der søges om en ny gyllebeholder på 5.000 m³. Beholderen placeres ca. 12 m fra den eksisterende gyllebeholder og vurderes at ligge i tilknytning til eksisterende byggeri. Med den nye gyllebeholder, vil der på ejendommen vil være en samlet opbevaringskapacitet på 15.000 m³.

Af miljøkonsekvensrapporten fremgår det, at der forventes en årlig gødningsproduktion på ca. 29.000 m³ gylle. Med etablering af den nye gyllebeholder vil der være en opbevaringskapacitet på 6,2 måneder. Til strækkelig opbevaringskapacitet anses normalt for at være 9 måneder. Den ansøgte gyllebeholder anses derfor at være erhvervsmæssig nødvendig.

Produktionsarealet udvides ved det ansøgte projekt fra 4.437 m² til 7.093 m². Bygningsarealer og arealet mellem og omkring bygninger udgør ca. 3,2 ha. Strukturudviklingen i landbruget går mod større husdyrbrug, men et kvægbrug af denne størrelse vurderes ikke at være usædvanlig stort efter danske forhold.

Esbjerg Kommune finder, at der ikke er noget usædvanligt ved de nye bygninger, der arkitektonisk opføres som andre stalde og gødningsopbevaringsanlæg mv.

Esbjerg Kommune vurderer samlet, at det ansøgte byggeri på Bjergvej 8 er erhvervsmæssigt nødvendigt for den pågældende ejendom.

Bjergvej 4:

Der er givet nedrivningstilladelse til at fjerne stuehus og driftsbygninger på ejendommen. Arbejdet med nedrivning er endelig afsluttet i 2025.

Kalvepladsen etableres på det sted, hvor stuehus og driftsbygninger tidligere var placeret. Kalvepladsen vurderes således at ligge i tilknytning til hidtidige bebyggelsesarealer.

Kalvepladsen vurderes at være erhvervsmæssigt nødvendig for en småkalveproduktion. Der er ikke eksisterende bygninger eller anlæg på ejendommen, der kan anvendes til formålet.

Esbjerg Kommune vurderer samlet, at den nye kalveplads på Bjergvej 4 er erhvervsmæssigt nødvendigt for den pågældende ejendom.

Ansøgningen indeholder også godkendelse af en etableret privat ridebane på ca. 20*50 meter. Ridebanen er placeret nord for stuehuset på Bjergvej 4. Ridebanen er opbygget med sand og uden tekniske foranstaltninger som lys mm.

Ridebanen vurderes ikke at være erhvervsmæssig nødvendig for ejendommens drift som landbrugsejendom. Det fremgår af forarbejderne til husdyrbrugloven, at der ikke med de regler i husdyrbrugloven, der har erstattet planlovens regler om landzonetilladelser til landbrugsbyggeri, er tilsigtet nogen ændring af den hidtidige landzoneadministration efter planlovens §§ 35 og 36. Praxis er, at private ridebaner, som udgangspunkt kræver landzonetilladelse, da de ikke vurderes at være erhvervsmæssige nødvendige⁹.

Esbjerg Kommune har i det følgende foretaget en vurdering af, hvorvidt det ansøgte projekt tilsidesætter de landskabelige værdier. Vurderingen tager udgangspunkt i landskabspåvirkninger fra både nye anlæg på Bjergvej 8 og Bjergvej 4, da de to husdyrbrug godkendes samlet.

⁹ Erhvervsstyrelsens vejledning om landzoneadministration, Planloven §§ 34-38, Juli 2018 (opdateret november 2019)

Landskabsvurdering

Husdyrbrugene er beliggende i landzone i område "31-030-230 Landområde mellem Oldemors Holm og Vilslev" i Esbjerg Kommuneplan 2026-2038. Anvendelsen fastlægges til jordbrugsområde med det sigte at fremme erhverv som landbrug, skovbrug, gartneri og lignende. Der kan gives mulighed for friluftsfaciliteter.

Bindinger

Husdyrbrugene ligger indenfor følgende bindinger jf. Esbjerg Kommuneplan 2026-2038.

- KP 26-38 Landskabskarakterområde 561.11 og 561.11A
- KP 26-38 Bevaringsværdigt landskab
- KP 26-38 Værdifuldt Kulturmiljø
- KP 26-38 Særlig værdifuldt landbrugsområde

Landskabskarakterområde

Husdyrbruget er beliggende inden for landskabskarakterområde nr. 561.11 Kongeåsletten og landskabskarakterunderområde 561.11A Vilslev. Indenfor landskabskarakterområderne skal landskabets karakter understøttes og udvikles. Særlige natur- og kulturhistoriske værdier skal søges bevaret.

Bevaringsværdigt landskab

De bevaringsværdige landskaber udgør de mest sårbare og unikke landskaber i kommunen og er landskaber, der i særlig grad skal beskyttes og bevares.

De værdifulde landskaber skal som hovedregel friholdes for alt byggeri og anlæg. Undtagelsen er byggeri og anlæg, der er nødvendigt for driften af en eksisterende landbrugs- eller skovbrugsejendom. Barmarksprojekter kan ikke ske inden for de værdifulde landskaber.

Nødvendigt byggeri og anlæg skal tilpasses landskabet ved placering, skala, arkitektur, materiale- og farvevalg, beplantning samt belysning. Tekniske anlæg skal indpasses bedst muligt i terrænet og vigtige ind- og udsigtskiler skal friholdes. Tilpasning skal ske med udgangspunkt i landskabskarakterkortlægningen og særligt de sårbarheder, der er beskrevet i analysen. Karakterkortlægningen er udarbejdet ud fra en fast metode. Ved at tage udgangspunkt i karakterkortlægningen sikres det, at vilkår og krav om tilpasning stilles på et ensartet grundlag på tværs af kommunen.

Værdifuldt Kulturmiljø

Et kulturmiljø er et geografisk afgrænset område, der ved sin fremtræden afspejler væsentlige træk af den samfundsmæssige udvikling. Et værdifuldt kulturmiljø rummer en bærende kulturhistorisk fortælling som udgøres af en bebygget struktur.

Husdyrbrugene er beliggende indenfor kulturmiljøområde nr. 5.1 Vilslev, Vilslev Spang og Jedsted. Heraf fremgår det, at tofterne og den oprindelige landbystruktur bør bevares. Området er sårbart over terræændringer, der kan ændre den klare overgang mellem landskab og bebyggelse og ændringer i den oprindelige udformning (arkitektur) og materialevalg.

Topografi

Gårdanlægger er beliggende ca. i kote 3. Indenfor karakterområdet (561.11A Vilslev) er terrænet fladt og varierer ca. fra kote 2-5.

Trods det relative flade landskab er der begrænset indsigt til de nye anlæg over store afstande. Set fra vest er der begrænset indsigt, da ejendommen delvist er skjult bag øvrige ejendomme i området. Set fra øst er nye anlæg skjult bag eksisterende bygninger – dog vil der være indsigt til kalvepladsen.

Set fra nord og syd er der indsigt til nye anlæg, primært de teltoverdækkede gyllebeholdere, men her ses samtidig også de 3 vindmøller, der er placeret nord for husdyrbruget.

Bevoksning

Karaktérområdet (561.11A) er sparsom bevokset og udgøres af NS orienterede læhegn langs markskel. Læhegnenes beskaffenhed er varierende som følge af den fremherskende vestenvind.

Der er i miljøgodkendelsen fra 2019 stillet vilkår til slørende/afskærmende beplantning omkring ejendommen Bjergvej 8, da det er vurderet, at gårdanlægget i en vis grad ville påvirke landskabet.

Bebyggelse

Bebyggelsen i området er orienteret langs vejene. Der er overvejende tale om mindre ejendomme, dog er der foruden det ansøgte et større gårdanlæg ca. 500 m mod vest. Nærmeste landsby er Vilslev. Udvidelse af gårdanlægget sker i tilknytning til eksisterende bygninger og vurderes ikke at ændre på bebyggelsesstrukturen i området.

Husdyrbruget er dog det største husdyrbrug i området, og adskiller sig dermed fra øvrigt byggeri i området.

Infrastruktur/tekniske anlæg

Gårdanlægget er beliggende umiddelbart ud til Bjergvej, hvor der vil være indsigt til gårdanlægget fra Bjergvej. Ca. 500 m nord for ejendommene er der placeret 3 vindmøller.

Kulturforhold

Gårdanlægget er beliggende indenfor kulturmiljøområde nr. 5.1 Vilslev, Vilslev Spang og Jedsted. Heraf fremgår det, at tofterne og den oprindelige landbystruktur bør bevares. Området er sårbart over terrænændringer, der kan ændre den klare overgang mellem landskab og bebyggelse og ændringer i den oprindelige udformning (arkitektur) og materialevalg.

Gårdanlægget er beliggende vest for Vilslev og det nye byggeri vil ikke ændre på landbystrukturen. Samtidig foretages der ikke terrænændringer. Det ansøgte vurderes derfor ikke at påvirke de stedlige kulturforhold væsentligt.

Sårbarhed

Området er sårbart overfor skovrejsning, da dette vil ændre på landskabets transparente udtryk og sløre oplevelsen af landskabet som en samlet flade. Etablering af nye levende hegn bør understøtte den eksisterende struktur. Samtidig er landskabet sårbart overfor byggeri og terrænændringer i umiddelbar nærhed af marsken og ådalene.

Konklusion

Det ansøgte byggeri vurderes at være erhvervsmæssig nødvendigt. Ridebanen vurderes ikke at være erhvervsmæssig nødvendig.

Esbjerg Kommune vurderer, at det er muligt at tilpasse byggeriet til landskabet. I vurderingen er der lagt vægt på, at der er tale om udvidelse af en allerede eksisterende landbrugsejendom og at det nye byggeri etableres i tilknytning til eksisterende eller hidtidige bebyggelsesareal. Der er også lagt vægt på, at nye bygninger ikke har en højde, der overstiger allerede eksisterende byggeri.

Der er i miljøgodkendelsen fra 2019 stillet en række vilkår for at sikre, at der ikke sker en væsentlig landskabelig påvirkning. Disse vilkår er fortsat gældende:

- Lyskilderne i den nye kostald (bygning 4 jf. kort 2) skal forsynes med skærm, så lyset rettes nedad.
- Der skal omkring den nye gyllebeholder (grøn streg jf. kort 4) etableres og vedligeholdes 3 rækker afskærmende beplantning. Beplantningen skal bestå af hjemmehørende arter af træer og buske.
- Beplantningen (grøn streg jf. kort 4) og jordvolden (rød streg jf. kort 3) må ikke etableres nærmere end 8 meter fra vandløbet.
- Beplantningen (grøn streg jf. kort 4) skal placeres på ydersiden af jordvolden, så volden afskærms af beplantningen ved indkig til ejendommen.
- Der må ikke plantes træer og buske på jordvolden med undtagelse af én række, der må etableres på den nederste del af jordvolden.
- Beplantningen (grøn streg jf. kort 4) skal etableres enten førstkommande plantesæson efter den nye gyllebeholder (bygning 16 jf. kort 2) eller jordvolden (rød streg jf. kort 3) er etableret.
- Eksisterende beplantning (blå streg jf. kort 4) skal bevares og vedligeholdes.
- Såfremt træer/buske (gul streg jf. kort 4) nedlægges, skal de genplantes eller erstattes af tilsvarende træer/buske, der opfylder samme funktion med en anden placering.



Kort 4 - gengivet fra miljøgodkendelsen fra 2019

De eksisterende vilkår til beplantning er med til at sløre og begrænse indsigt til ejendommen. Hegnene understøtter den eksisterende struktur i området.

De eksisterende vilkår vurderes at være tilstrækkelige til at sløre/afskærme den nye gyllebeholder og ny stald 1. Der vurderes at være behov for at supplere de eksisterende vilkår til beplantning med nye vilkår til beplantning, der skal sløre for indsigt til ny stald 2, malkecenter og kalveplads.

Der er allerede stillet vilkår om, at eksisterende læhegn langs skel mellem Bjergvej 4 og Bjergvej 8 skal bevares og om nødvendigt genplantes eller erstattes af tilsvarende træer/buske, der opfylder samme funktion med en anden placering.

Der stilles i dette tillæg til godkendelse vilkår om, at eksisterende beplantning ved kommende kalveplads skal bevares, vedligeholdes og om nødvendigt forstærkes, så der er 3 rækker afskærmende beplantning. Beplantningen skal bestå af hjemmehørende arter af træer og buske.

Samtidig stilles der vilkår om, at der skal etableres punktbeplantning syd for nyt malkecenter og ny stald 2.

For at sikre et ensartet udtryk stilles der desuden vilkår om, at ny stald 1, ny stald 2 og malkecenter, skal opføres med samme materialer og farver som eksisterende stald (tidligere goldkostald), dvs. i rødbrune nuancer og gråt tag.

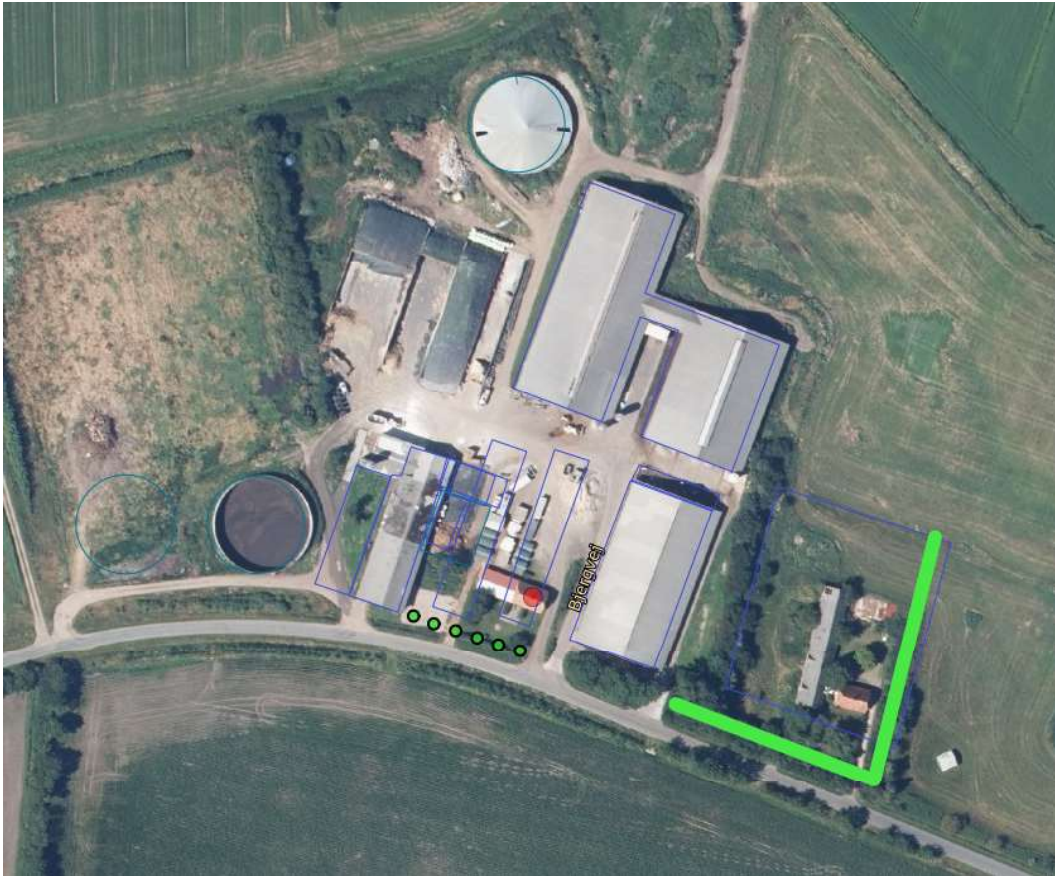
For at forhindre væsentlig lyspåvirkning af landskabet stilles vilkår om, at lyskilder i ny stald 1, ny stald 2 og malkecenter skal konstrueres så lyset rettes nedad.

Ridebanens visuelle påvirkning af landskabet vurderes at være minimal. Der er begrænset indsigt til ridebanen pga. eksisterende beplantning og der ikke er opsat lysmaster ved banen. Hensynet til landskabet vurderes således ikke tilsidesat. Der stilles i miljøgodkendelsen vilkår om, at der ikke må etableres lys på banen, at banen alene må anvendes til private formål, og at banen skal fjernes når den ikke længere er i drift.

Det vurderes, at det ansøgte byggeri med de stillede vilkår, er tilpasset landskabet med hensyn til placering, skala, arkitektur, materiale- og farvevalg, beplantning og belysning. Det ansøgte vurderes således ikke at medføre en væsentlig påvirkning af landskabet og vurderes ikke at være i strid med landskabsbindingerne i kommuneplanen.

Vilkår til ansøgte

- Nye stalde skal etableres med samme højde, byggestil, materialevalg og farver som de eksisterende bygninger det vil sige med rødbrune farver på gavle og sider og gråt tag.
- Lyskilderne i ny stald 1, ny stald 2 samt malkecenteret skal konstrueres, så lyset rettes nedad.
- Eksisterende beplantning (grøn streg på kort 5), skal bevares, vedligeholdes og om nødvendigt forstærkes, så der er 3 rækker afskærmende beplantning. Beplantningen skal om nødvendigt forlænges mod nord, hvis den nordlige del af kalvepladsen udnyttes til placering af kalvehytter. Beplantningen skal bestå af hjemmehørende arter af træer og buske.
- Der skal syd for ny stald 2 og malkecenter etableres punktbeplantning, som skitseret på kort 5. Træerne skal være pil af typen *Salix alba* "Saba" og have en højde på minimum 200 cm ved plantning.
- Alle træer og buske skal etableres senest den 31. december i samme årstal, hvor hhv. kalvepladsen eller ny stald 2 eller malkecenter etableres.
- Der må ikke etableres lys på ridebanen.
- Ridebanen må kun bruges til private formål. Det betyder, at den ikke må anvendes til f.eks. rideskole, hestepension og lignende erhvervsmæssige formål.



Kort 5: Beplantning Bjergvej 8

Bilag 2: Miljøkonsekvensrapport



Produktion: Esbjerg Kommune
Foto: Torben Meyer



Esbjerg
Kommune

Torvegade 74, 6700 Esbjerg
Tlf: 7616 1616 - Fax: 7616 0969
miljo@esbjergkommune.dk
www.esbjergkommune.dk

Miljøkonsekvensrapport for

Bjergvej 4 og 8 6771 Gredstedbro

Tillæg 3 til Miljøgodkendelse efter §16a



Kjærvang ApS
Bjergvej 8
6771 Gredstedbro

Udarbejdet af:
Natur- og Miljørådgiver Rikke Ilsøe Mogensen



Indhold

Ikke teknisk resume	4
Basisoplysninger	5
Oplysninger om samdrift med andre ejendomme	6
Tidligere godkendelser	6
Biaktiviteter	6
IE-brug.....	6
Erhvervsmæssig nødvendig	6
Ejendommens indretning og drift.....	6
Gylle og dybstrøelse	10
Anlæg og Bygninger.....	11
Anlægsarbejde	11
Afløbsforhold	11
Foderopbevaring	12
Beliggenhed	12
Planforhold	12
Landskab	13
Afstandskrav	14
Ammoniak	15
Ammoniakdeposition	16
Kategori 1 natur: Ammoniakfølsomme naturtyper indenfor Natura 2000	16
Kategori 2 natur: Større hedearealer (> 10 ha) og overdrev (< 2,5 ha)	17
Kategori 3 natur	18
Bilag IV-arter	19
National beskyttelse af arter af planter og dyr.....	20
Biodiversitet – den danske rødliste	20
Lugt	20
Øvrige gener	21
Støv	22
Støj.....	22
Lys	23
Skadedyr	23
Transport	23
Rystelser	25
Følggevirkninger	25

Brugen af naturressourcer.....	25
Vand.....	25
Energi.....	25
Klima.....	26
Kemikalier og pesticider	27
Medicin	27
Døde dyr	27
Affald	27
Risici.....	28
Bedst tilgængelige teknik (BAT) – med henblik på reduktion af ammoniakemission	29
BAT-nitrat	30
BAT-fosfor.....	30
BAT – fodringsstrategi	30
BAT- management	31
Opbevaring og håndtering af husdyrgødningen.....	31
Udbringning af Husdyrgødning.....	31
Egenkontrol/management	32
Alternative løsninger	33
Tiltag ved ophør.....	33
Befolkningen og menneskers sundhed.....	33
Samlet vurdering af konsekvensrapporten	33

Ikke teknisk resume

Nærværende ansøgning er tillæg nr. 3 til § 16 a miljøgodkendelsen, der blev givet til Bjergvej 8, 6771 Gredstedbro den 01-08-2023. Ansøger er mælkeproducent Kjærvang ApS cvr 45553515

I godkendelsen fra 2023 blev der givet tilladelse til:

- En samlet reduktion af produktionsarealet fra 5.093 m² til 4.437 m²
- Udvidelse af produktionsarealet i den nyopførte kostald (kostald 4 jf. kort 1) fra 1.321 m² til 1.525 m² med fast, drænet gulv med skraber og ajlefløb
- Udvidelse af udeareal 1 fra 150 m² til 175 m²
- I tillæg nr. 1 blev en ny kostald godkendt opført med et areal på ca. 1.920 m² og et udeareal på ca. 150 m² i forlængelse af stalden, en plansilo på ca. 960 m² og en ny gyllebeholder med et overfladeareal på 992 m². Med dette tillæg nr. 2 realiseres stald, udeareal, plansilo og gyllebeholder ikke.
- I tillæg nr. 1 blev en ny plansilo godkendt opført nord for eksisterende plan- siloer. Med dette tillæg nr. 2 realiseres plansiloen ikke, og der opføres i stedet en bagvæg på eksisterende plansiloer. Derudover tages et eksisterende befæstet areal (ca. 1.200 m²) foran eksisterende siloer i brug til opbevaring af ensilage.
- Etablering af en ensilageplads på ca. 400 m² parallelt med eksisterende kalvehytteareal.
- Nuværende goldkostald tages ud af drift.

I nærværende ansøgning ansøges der om:

- Etablering af 520 m² produktionsareal med dybstrøelse i den gamle goldkostald – som tages i brug igen.
- Tilbygning til goldkostalden (ny stald 1 2025) med et produktionsareal på 580 m² med fast drænet gulv.
- Etablering af ny dybstrøelsesstald (ny stald 2 2025) med et produktionsareal på 400 m² med dybstrøelse
- Etablering af nyt malkecenter med opsamlingsplads
- Ombygning af 90 m² fra dybstrøelse til sengestald med spalter i kostald 1 og 2.
- Ombygning af eksisterende malkestald til produktionsareal med fast drænet gulv på 660 m²
- Ombygning af nuværende dybstrøelsesområde til fast drænet gulv på 240 m² i kostald 1 og 2
- Etablering af ny gylletank (ny gylletank 3 2025) på 5.000 m³
- Etablering af fastplads til kalvehytter med et produktionsareal med dybstrøelse på 500 m². Pladsen vil ligge på nabomatriklen Bjergvej 4. Da de to ejendomme er forureningsmæssig forbundet godkendes de to ejendomme sammen.
- Eksisterende kalvehytter fjernes.
- Etabling af fast overdækning på ejendommens gylletank 2 og den nye gylletank.
- Tilladelse til en ridebane på ca. 20 x 50 m. Ridebanen anlægges med sandbund og uden tekniske foranstaltninger som lys mm.

Nybyggeriet placeres i tilknytning til eksisterende anlæg. Hvorved det vurderes, landskabet ikke påvirkes væsentligt med denne ansøgning.

Ny stald 1 2025 overholder ikke afstandskravet til vej. Der søges om dispensation til dette.

I ansøgningsmaterialet er der lavet en lugtgeneberegning til nærmeste naboer uden landbrugspligt, samlet bebyggelse i Vilslev og byzone ved Gredstedbro. Beregningerne viser, at alle lugtgenekriterier fra husdyr-bruget er overholdt.

Derudover er der også beregnet ammoniakemission til nærmeste kategori 1, 2 og 3 natur, og beregningerne viser, at alle ammoniakemissionskrav er overholdt.

På husdyrbruget er der foretaget en række foranstaltninger for at sikre mindst mulige gene af støv, støj, fluer, lugt mm for omkringboende, som er beskrevet i nærværende miljøkonsekvensrapport. Der sker ikke væsentlige miljømæssige påvirkninger i forbindelse med etablering af husdyrbruget, herunder at projektet ikke vil forringe beskyttede naturtyper og arter i og udenfor Natura 2000 områder.

For det ansøgte er der krav om, at der højst må udledes 7.423 kg ammoniak pr. år. Dette krav til emissionen er i lovgivningen sat ud fra viden om, hvad der kan lade sig gøre, ved at anvende de bedste "teknikker" på markedet, der er tilgængelige i til en pris, der er realistisk i forhold til produktionens størrelse. Det kan være et staldsystem med lav ammoniakfordampning eller en teknik i form af gyllekøling e.l.

Lovgivningens krav til maksimal ammoniakudledning er overholdt, da ammoniakemissionen ligger på 7.254 kg N /år.

Det vurderes, at BAT er overholdt på ejendommen.

Alternativer

Alternative placeringer af de nye bygninger er vurderet, men det ansøgte projekt er fundet som den bedste løsning så ejendommen fremadrettet vil fremstå som en samlet enhed samtidig med at logistikken på ejendommen er optimal.

Ophør

Ved ophør af produktionen fra ejers side vil produktionen formentlig blive fortsat af en ny ejer. Hvis produktionen ophører, vil gødnings- og foderanlæg blive tømt og rengjort. Farligt affald og olie vil blive fjernet efter gældende regler.

Materialet indeholder supplerende oplysning til bekendtgørelsens Bilag 1 A-D og er udarbejdet af Natur og Miljørådgiver, Rikke Ilsøe Mogensen, Vestjysk

Basisoplysninger

It-ansøgningsnummer: 253376 i husdyrgodkendelse.dk

Oplysninger om samdrift med andre ejendomme

Ansøger ejer og driver ikke andre ejendomme med husdyrproduktion end Bjergvej 8, 6771 Gredstedbro i dag. Der søges om at etablere en kalveplads på Bjergvej 4 (nabomatriklen). Da to ejendomme vil blive drevet sammen, så de anses for at være både tekniske og driftsmæssige forbundne. Kalvepladsen vil indgå i en naturlig del af den daglige drift på Bjergvej 8. Tillige vil de to produktioner ikke kunne forureningsmæssig adskilles, så der søges der en samlet godkendelse for begge ejendomme.

Tidligere godkendelser

- § 12 miljøgodkendelse, august 2013.
- Tillæg til § 12 godkendelse, april 2014
- Tillæg til § 12 godkendelsen, juli 2017
- Tilladelse til etablering af gyllebeholder og restvandsbeholder, oktober 2019
- § 16 a miljøgodkendelse, december 2019
- § 16 a stk. 4 - Tillæg nr. 1, 14. oktober 2021
- §16 a stk. 4 - Tillæg nr. 2, 1. august 2023

Biaktiviteter

De er ingen biaktiviteter.

IE-brug

Husdyrbruget er ikke kategoriseret som et IE-brug, da det er et kvægbrug.

Erhvervmæssig nødvendig

Det vurderes at udvidelsen er nødvendig for at sikre den fremtidige drift af ejendommen. Ved den ansøgte udvidelse vil der ske en udvidelse af dyreholdet med ca 200 -250 køer. Derfor vil etableringen af gylletanken på ca. 5000 m³ også være erhvervmæssig nødvendig for projektet.

Ejendommens indretning og drift

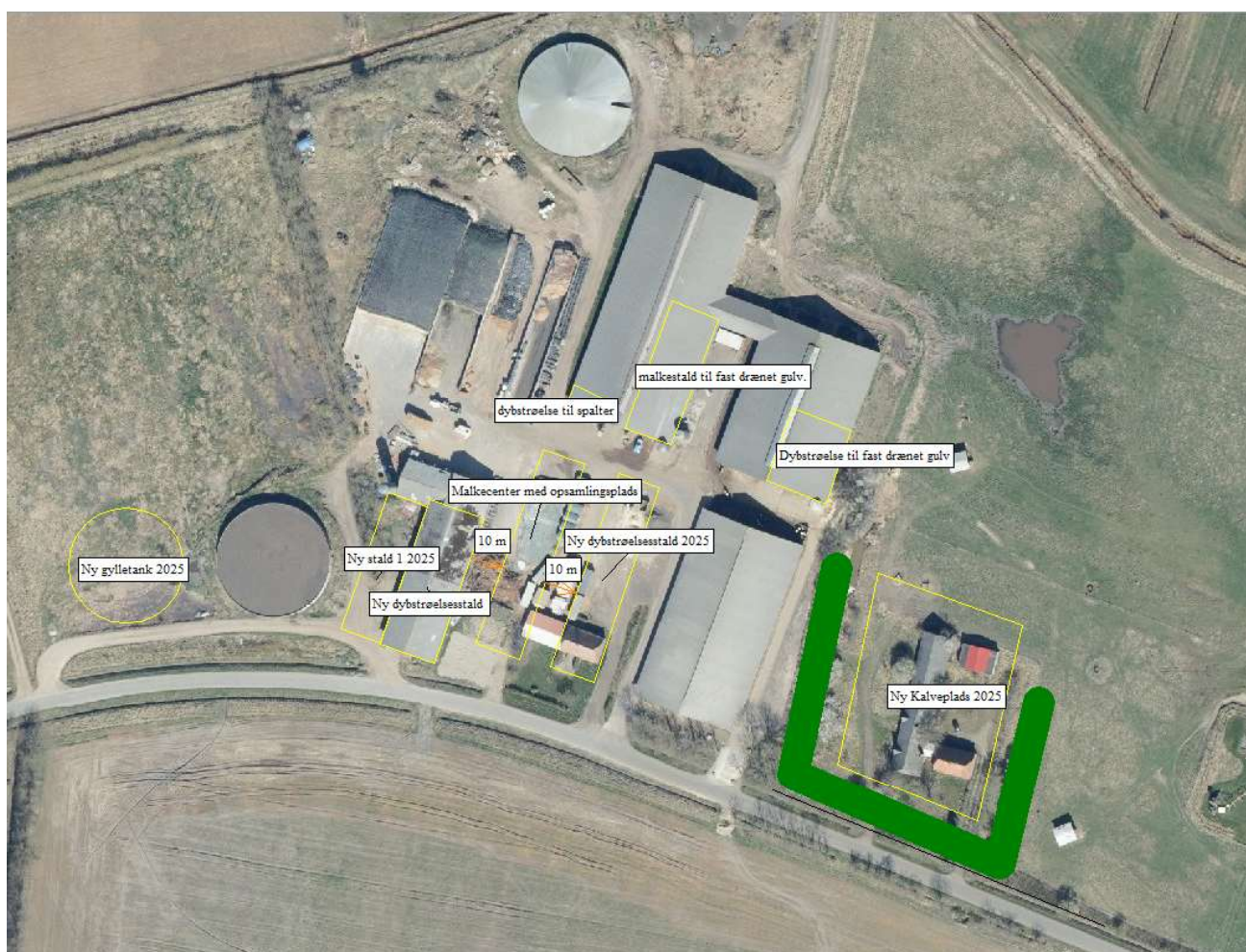
Produktionsarealet for eksisterende staldafsnit er angivet i eksisterende miljøgodkendelse.

Nudriften er angivet som tilladte produktionsareal i tillæg 2 fra 2023 og 8-årsdriften er vurderet til at være samme produktion som i 8-årsdriften i tillæg 2 fra 2023.

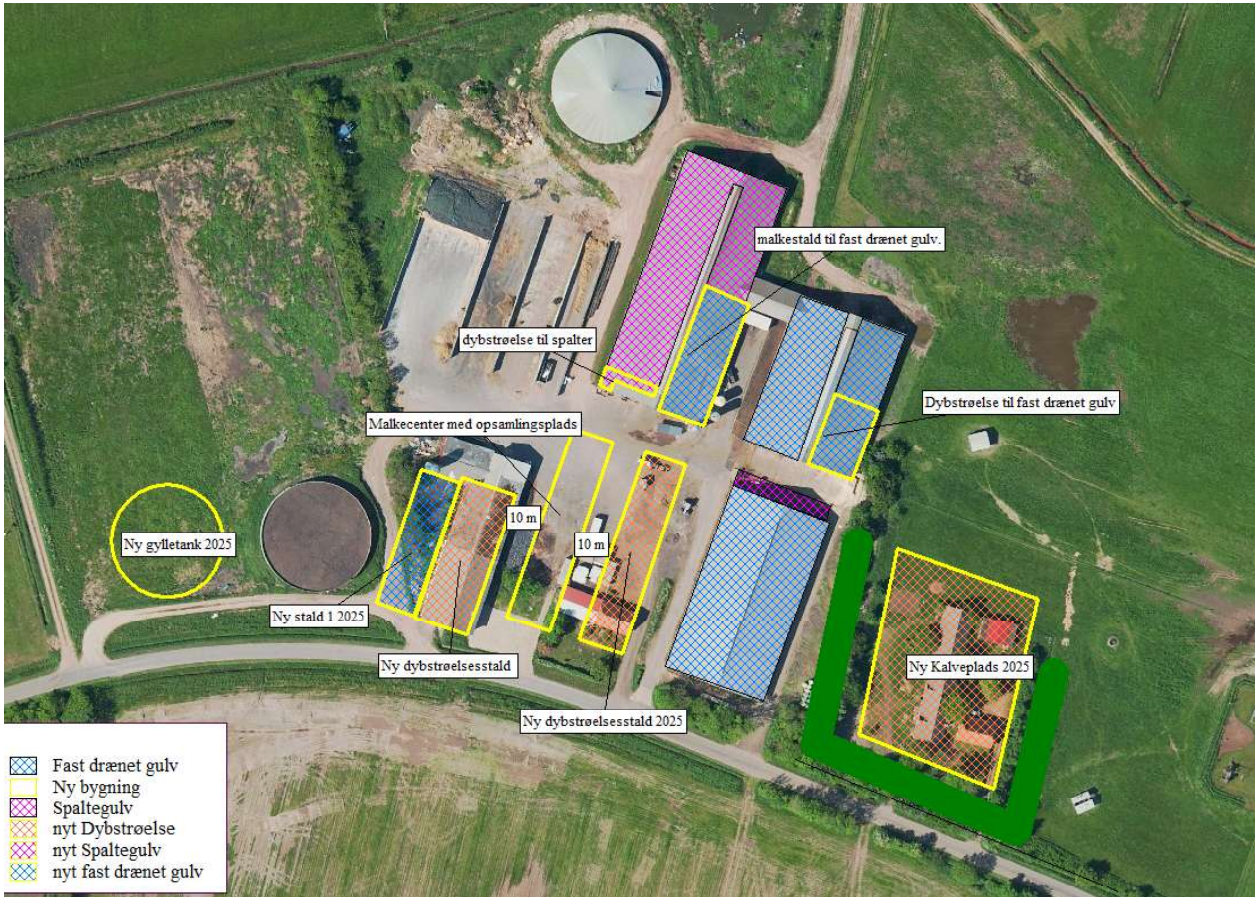
I tabellen nedenfor ses liste over stald afsnit i ansøgt drift, nudrift og 8-årsdriften.

Stalde og produktioner						
Staldnavn	Staldstørrelse (m ²)	Ventilation	Kildehøjde	Produktion	Antal måneder udegående	Produktionsareal (m ²)
Ansøgt drift						
Kostald 1 og 2	4518	Naturlig ventilation	3 m	(#827282) Flexgruppe: Alle kvæg; Fast drænet gulv med skraber og ajleafløb	0	660
				(#827281) Flexgruppe: Alle kvæg; Fast drænet gulv med skraber og ajleafløb	0	240
				(#827280) Flexgruppe: Alle kvæg; Sengestald med spalter (bagskyl eller ringkanal)	0	90
				(#827256) Flexgruppe: Alle kvæg; Fast drænet gulv med skraber og ajleafløb	0	285
				(#827255) Flexgruppe: Alle kvæg; Fast drænet gulv med skraber og ajleafløb	0	785
				(#827250) Flexgruppe: Alle kvæg; Sengestald med spalter (bagskyl eller ringkanal)	0	1333
Nudrift goldkostald 3 ny dybstrøelses stald	1011	Naturlig ventilation	3 m	(#827283) Flexgruppe: Alle kvæg; Dybstrøelse	0	520
Kostald 4	1934	Naturlig ventilation	3 m	(#827266) Flexgruppe: Alle kvæg; Fast drænet gulv med skraber og ajleafløb	0	1525
Udeareal 1	188	Naturlig ventilation	6 m	(#827268) Flexgruppe: Alle kvæg; Sengestald med spalter (bagskyl eller ringkanal)	0	175
Ny stald 1 2025	580	Naturlig ventilation	3 m	(#827284) Flexgruppe: Alle kvæg; Fast drænet gulv med skraber og ajleafløb	0	580
ny stald 2 2025	775	Blandet ventilation	3 m	(#827285) Flexgruppe: Alle kvæg; Dybstrøelse	0	400
Ny kalveplads 2025 Bjergvej 4	3243	Naturlig ventilation	3 m	(#827286) Kalve, (under 6 mdr.). Dybstrøelse	0	500
Sum						7093
Nudrift						
Kostald 1 og 2	4518	Naturlig ventilation	3 m	(#827276) Flexgruppe: Alle kvæg; Dybstrøelse	0	46
				(#827275) Flexgruppe: Alle kvæg; Sengestald med spalter (bagskyl eller ringkanal)	0	1333
				(#827274) Flexgruppe: Alle kvæg; Dybstrøelse	0	188
				(#827273) Flexgruppe: Alle kvæg; Fast drænet gulv med skraber og ajleafløb	0	785
				(#827272) Flexgruppe: Alle kvæg; Fast drænet gulv med skraber og ajleafløb	0	285
Kostald 4	1934	Naturlig ventilation	3 m	(#827277) Flexgruppe: Alle kvæg; Fast drænet gulv med skraber og ajleafløb	0	1525
Udeareal 1	188	Naturlig ventilation	6 m	(#827278) Flexgruppe: Alle kvæg; Sengestald med spalter (bagskyl eller ringkanal)	0	175
Fjernet Kalvehytteareal	159	Naturlig ventilation	3 m	(#827279) Kalve, (under 6 mdr.). Dybstrøelse	0	100
Sum						4437

8 års drift						
Kostald 1 og 2	4518	Naturlig ventilation	3 m	(#827253) Malkekøer, kvier og stude. Dybstrøelse	0	1343
				(#827252) Malkekøer, kvier og stude. Sengestald med spalter (kanal, bagskyl eller ringkanal)	0	1333
				(#827251) Malkekøer, kvier og stude. Dybstrøelse	0	46
Fjernet Kalvehytte 8 år	167	Naturlig ventilation	3 m	(#827262) Kalve, (under 6 mdr.). Dybstrøelse	0	78
Fjernet 8 år	245	Blandet ventilation	3 m	(#827263) Kalve, (under 6 mdr.). Dybstrøelse	0	108
Sum						2908



Situationsplan for ændringerne i denne ansøgning.



Situationsaplan med produktionsarealer – ikke målfast.



Situationsplan for nudrift og 8-års driften.

Oversigt over ejendommens gødningsopbevaringsanlæg.

Opbevaringslagre med miljøteknologi		
Lagernavn	Beskrivelse af miljøteknologi	NH ₃ -N effekt (%)
Ansøgt drift		
Gylletank 1	Fast overdækning	50,0
Gylletank 2	Fast overdækning	50,0
Ny gylletank 3 2025	Fast overdækning	50,0
Nudrift		
Gylletank 1	Fast overdækning	50,0
8 års drift		
Gylletank 1	Fast overdækning	50,0

Gylle og dybstrøelse

Flydende husdyrgødning omfatter gylle og hvad, der i øvrigt ledes til gylleanlægget i form af vaskevand mv.

I alt rådes der over følgende gylletanke

	Størrelse m ³	Ejerforhold	Fast overdækning
Gylletank 1	5.000	ejet	Ja
Gylletank 2	5.000	ejet	Ja
Gylletank 3 (ny)	5.000	ejet	ja
Ialt	15.000		

Den flydende husdyrgødning fra staldene pumpes via fortanken til gylletankene. I fortankene er der enten elpumpe eller traktorpumpe, der pumper gyllen via jordledning til gyllebeholder. Gyllebeholderne tømmes vha. sugekran på gyllevogn.

Med denne godkendelse følger der en fleksibilitet i antallet og sammensætningen af dyreholdet. Det er derfor ikke muligt på nuværende tidspunkt at lave en kapacitetsberegning. Der vil dog til en hver tid, være en opbevaringskapacitet til minimum 9 måneder for den flydende husdyrgødning, jf. husdyrgødningsbekendtgørelsen § 11 stk. 2.

Med udvidelsen vil der maksimalt være plads til ca 875 køer på ejendommen.

Efter normen producerer en ko på gyllesystem ca. 33,2 tons gylle om året, dvs ca 29.050 tons gylle om året. Det vurderes derfor at den nye gylletank er erhvervmæssig nødvendig for ejendommen.

Al dybstrøelse (også fra kalvehytterne) afventes af biogasanlæg direkte fra staldene.

Det vurderes hermed, at husdyrgødningsbekendtgørelsens generelle krav til håndtering og opbevaring af husdyrgødning, er tilstrækkelig til beskyttelse af omgivelserne.

Vurdering

Det vurderes hermed, at husdyrgødningsbekendtgørelsens generelle krav til håndtering og opbevaring af husdyrgødning, er tilstrækkelig til beskyttelse af omgivelserne.

Anlæg og Bygninger

Anlægsarbejde

Der anlægges følgende:

- Ny tilbygning (ny stald 1) til eksisterende bygning. Tilbygningen bliver ca. 13 m x 45 m
- Ny malkestald, indeholdende malkestald og opsamlingsplads. Bygningen bliver ca. 16 m x 67 m.
- Ny stald med dybstrøelse (ny stald 2). Bygningen bliver ca. 16 m x 67 m.
- Ny gylletank på 5.000 m³ med fast overdækning. Gylletanken placeres 10 m fra eksisterende gylletank.
- Etablering af fast plads til kalvehytter på Bjergvej 4. Pladsen vil ca. blive 75 m x 65 m. Her vil kunne opsættes vogne til fællesbokse og mindre enkelt hytter til ejendommens kalve.
- Overdækning af gylletank 2 på ejendommen.
- en ridebane på ca. 20 x 50 m. Ridebanen anlægges med sandbund og uden tekniske foranstaltninger som lys mm.

Alle nye bygninger vil blive placeret i umiddelbar nærhed af eksisterende bygninger på ejendommen. på nær ridebanen som ligger ved ansøgers bolig.

De nye staldbygninger vil blive bygget i samme stil som de eksisterende bygninger. Inden af de nye bygninger vil blive højere end de eksisterende stalde på ejendommen. Farverne holdes i samme toner som de eksisterende bygninger, grå og rødbrune.

	Grundplan ca.	Bygnings-højde ca.	Tag-hældning	Bygningsmaterialer/farver
Ny stald 1	13*45 m	ca. 8 m	Ca. 25	Stål/stål/eternit, tilpasset eksisterende bygningsmasse
Ny stald 2	16*67 m	ca. 8 m	Ca. 25	stål/stål/eternit, tilpasset eksisterende bygningsmasse
Malkecenter	16*67 m	ca. 8 m	Ca. 25	stål/stål/eternit, tilpasset eksisterende bygningsmasse
Ny gylletank	5.000 m ³	ca. 8 m	Ca. 25	Elementer Grå teltoverdækning

Kalvepladsen placeres på Bjergvej 4 – naboejendommen. Alternative placeringer er undersøgt men der er ikke fundet andre brugbare placeringer i forhold til omgivelserne. Pladsen vil blive skjult af eksisterende og nyt læhegn mod Bjergvej

Afløbsforhold

Tagvand fra staldbygningerne og regnvandet fra de befæstede arealer, hvor der ikke opbevares gødning eller ensilage, ledes til faskine/grøft, hvor det nedsiver i jorden.

Der regnes med at tagvand fra de nye bygninger ligeledes vil blive ledt til faskine/grøft.

Restvand fra ensilageopbevaringsanlæg opsamles i en beholder ved plansiloer. Herfra udsprinkles væsken på marken vest for ejendommen.

Stald 4 og 6 har udvendigt foderbord. Foderbordene hælder ind mod stald og har dræn hvor evt. fodersaft løber retur til stald.

Overfladevand fra den nye kalveplads vil blive ledt til pumpebrønd og videre til opsamling i gylletank.

I de nye dybstrøelsesstalde vil der enten blive etableret pumpebrønde eller etableret gylleledninger til gylletank.

Alt processpildevand fra driftsbygninger ledes til gyllesystemer.

Gylle fra staldenes gyllekanaler pumpes fra fortanke og videre til gylletanke via pumpeledninger. Afløb fra dybstrøelsesstalde/bokse løber til gyllekanaler.

Vurdering

Det vurderes hermed, at de generelle krav til håndtering af spildevand, restvand og ensilagesaft jf. husdyrgødningsbekendtgørelsen er overholdt og dermed er tilstrækkelige til beskyttelse af omgivelserne.

Foderopbevaring

Halm, hør, råvarer og foder opbevares i foderlade.

Grovfoder opbevares i plansiloer.

Vurdering

Det vurderes, at foderet opbevares miljømæssigt forsvarligt.

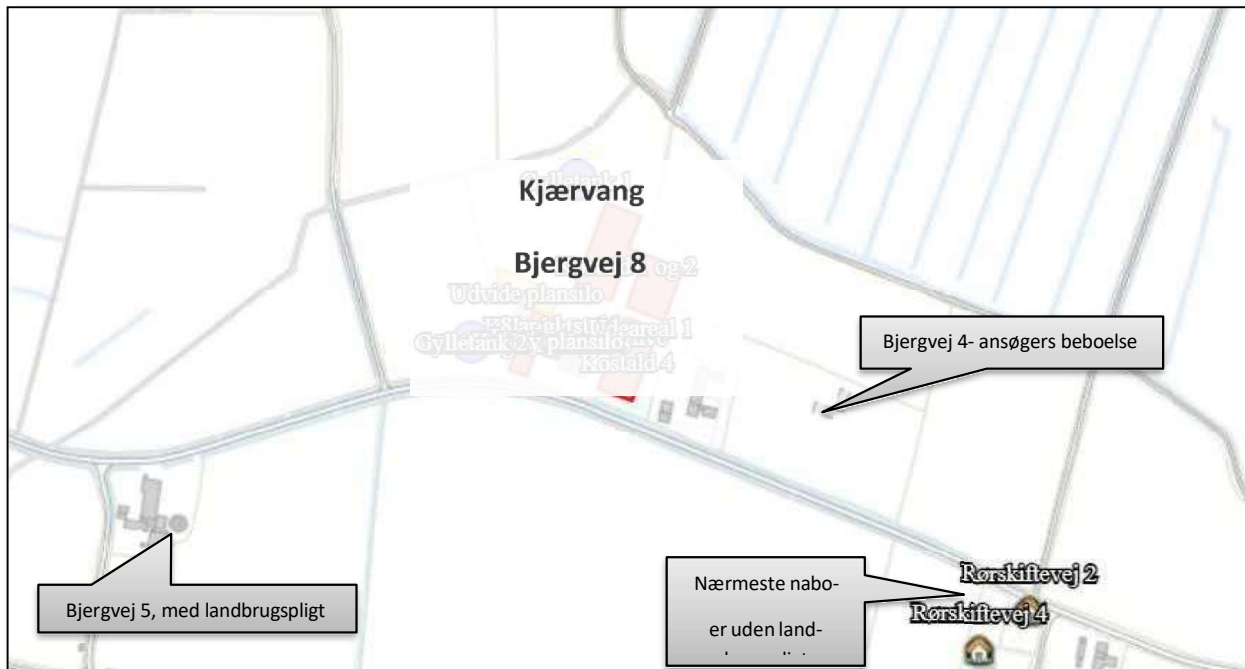
Beliggenhed

Planforhold

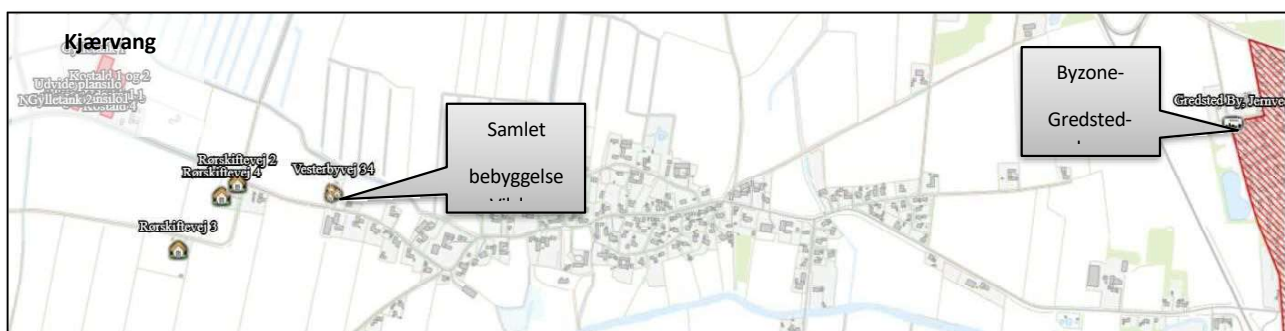
Ejendommen er beliggende i det åbne land. Nærmeste nabo er Bjergvej 5 med landbrugspligt.

Nærmeste nabo uden landbrugspligt og som ansøger ikke ejer er Rørskiftevej 2, der ligger ca.

390 m sydøst for anlægget. Den nærmeste samlede bebyggelse er Vesterbyvej 34 ved Vilslev beliggende ca. 650 m sydøst for anlægget. Nærmeste byzone er ved Gredstedbro ca. 3,2 km øst for anlægget.



Ejendommens placering.



Landskab

Husdyrbrugets beliggenhed i forhold til udpegninger og fredninger er blevet gennemgået.

Zonestatus: Husdyrbruget er placeret i landzone.

Lokalplan: Der er ikke udarbejdet lokalplan for landzoneområdet

Udpegninger:	Husdyrbruget ligger:	
	Indenfor	Udenfor
Særlig værdifuldt landbrugsområde	x	
Skovrejsningsområde		x
Lavbundsområde	x	x
Naturbeskyttelsesområde		x
Økologiske forbindelser / spredningskorridorer		x
Kulturhistoriske bevaringsværdier		x
Værdifuldt kulturmiljø	x	
Bevaringsværdigt landskab	x	
Større sammenhængende landskab		x
Område for store husdyrbrug		x
Geologiske bevaringsværdier		x
Kystnærhedszone	x	
Strandbeskyttelseslinje		x
Kirkebyggelinje		x
Skovbyggelinje		x
Å beskyttelseslinje		x
Sø beskyttelseslinje		x
Beskyttede sten- og jorddiger		x
Fredede områder		x
Fortidsminde beskyttelseszone		x
Habitatområde		x
Råstofområder		x
Boringsnære beskyttelsesområder		x
Område med særlig drikkevandsinteresse		x
Nitratfølsomt indvindingsområde		x
Sprøjttemiddelfølsomme indvindingsområde		x
Jordforurening V1		x
Jordforurening V2		x

Ejendommen ligger indenfor særlig værdifuldt landbrugsområde. Indenfor disse områder forudses der ikke væsentlige konflikter mellem landbrugsdriften og de omgivende arealanvendelser, og områderne skal i særlig grad anvendes til jordbrugsdrift.

Værdifulde kulturmiljøer er områder, der rummer væsentlige værdier knyttet til kulturhistorien i det åbne land, og hvor oplevelsen af de værdifulde kulturmiljøer ikke må forringes. Inden for de værdifulde kulturmiljøer må der ikke planlægges eller gennemføres byggeri og anlæg ud over det, der er erhvervsmæssig nødvendigt for driften af landbrug, skovbrug eller fiskeri.

Ejendommen ligger indenfor bevaringsværdigt landskab. I et bevaringsværdigt landskab skal landskabets karakter beskyttes og bevares, og nybyggeri må ikke forringe de landskabelige karaktertræk.

Vurdering

Det ansøgte byggeri vurderes på baggrund af dets placering og udformning ikke at forringe den landskabelige oplevelse.

Afstandskrav

Afstandskravene i henhold til § 6-8 i Lbk. nr. 256 af 21. marts 2017 om husdyrbrug og anvendelse af gødning m.v. (Husdyrbrugloven) er følgende:

§ 6:

- indenfor et eksisterende eller ifølge kommuneplanens rammedel fremtidigt byzone- eller sommerhusområde
- i et område i landzone, der i lokalplan er udlagt til boligformål, blandet bolig og erhvervsformål eller til offentlige formål med henblik på beboelse, institutioner, rekreative formål og lign.,
- i en afstand mindre end 50 m fra ovennævnte områder eller
- i en afstand mindre end 50 m fra en nabobeboelse.

§ 7:

- helt eller delvist indenfor eller i en afstand mindre end 10 m fra kategori 1 og kategori 2 naturtyper (jf. Husdyrgodkendelsesbekendtgørelsens § 2 stk. 1 og 2).

§ 8:

- ikke almene vandforsyningsanlæg (25 m)
- almene vandforsyningsanlæg (50 m)
- vandløb, dræn og søer (15 m)
- offentlig vej og privat fællesvej (15 m)
- levnedsmiddelvirksomhed (25 m)
- beboelse på samme ejendom (15 m)
- naboskel (30 m)

Afstandene er afsat som punkter i *Husdyrgodkendelse.dk*.

Afstandskravet til naboskel er ikke overholdt for den nye gylletank. Der er ca. 23 m til skel fra den ønskede placering. Der søges derfor dispensation.

Det er vurderet at gylletanken ikke placeres andre steder på ejendommen på grund af andre afstandskrav (afstand til vandløb)

Ligeledes overholder den nye kalveplads heller ikke afstandskravet, men det er ansøger selv som ejer begge ejendomme. Der søges om dispensation til naboskel.

Ny stald 1 2025 overholder ikke afstandskravet til vej. Stalden laves som en tilbygning til goldkostalden.

Tilbygningen kommer ikke tættere på vejen end hvor den nuværende goldkostal ligger. Goldkostalden ligger ca. 8 m fra vejen, mens tilbygningen nystald 1 2025 vil ligge ca. 11 m fra vejen.

Der søges derfor om dispensation til vejen for denne stald.

Vurdering

Det vurderes, at alle afstandskrav er overholdt på nær afstandskravet til naboskel for gylletank og kalveplads.

Det vurderes, at der bør kunne gives dispensation til dette afstandskrav.

Ammoniak

På et husdyrbrug er det stalde og husdyrgødningslagre, der er hovedkilden til udledning af luftbåret kvælstof (ammoniakfordampning). Beregninger der er foretaget i *husdyrgodkendelse.dk*, viser at ammoniakfordampningen i ansøgt drift er 7.253,9 kg NH₃-N/år. Kildehøjde er i beregningerne sat til 3 meter. Ruheder er valgt som *Landbrug* i oplandet og efter beskaffenheden af naturarealet vurderet ud fra luftfotos i det enkelte naturpunkt som *Blandet natur med lav og middel bevoksning*.

For at kunne vurdere merdepositionen til kategori 3 natur, er produktionsarealets størrelse for 8 år siden fastsat til produktionsarealet, som er det godkendt august 2013. Nudriften har udgangspunkt i godkendelsen fra 2023.

Forudsætningerne for ammoniakemissionen i ansøgt drift er beskrevet under afsnittet "Indretning og drift".

4.1 Samlet ammoniakemission fra husdyrbruget (stald og lager)

Driftstype:	Ammoniakemission fra staldafsnit (kg NH ₃ -N/år)	Ammoniakemission fra lagre (kg NH ₃ -N/år)	Ammoniakemission fra husdyrbruget (kg NH ₃ -N/år)
Ansøgt drift	6673,2	580,7	7253,9
Nudrift	4339,4	573,5	4912,8
8 års-drift	2869,3	335,2	3204,5

Ammoniakdeposition

Der er beregnet ammoniakdeposition til nærmeste naturområder, se tabel nedenfor.

Oversigt af naturpunkter

Navn:	Kategori:	Opretter:	Kumulation:	Ruhed natur:	Merdeposition (kg N/ha/år):		Totaldeposition (kg N/ha/år):
					8-års drift	Nudrift:	
Fuglebeskyttelsesområde	Kategori 3	Ansøger	0	Bn	0,2	0,1	0,3
Sø	Kategori 3	Ansøger	0	V	0,7	0,4	1,4
Eng i habitatområde	Kategori 3	Ansøger	0	Mk	0,2	0,1	0,3
kat 3 Mose Sydøst	Kategori 3	Ansøger	0	Mk	0,1	0,1	0,2
kat 3 Mose syd	Kategori 3	Ansøger	0	Mk	0,1	0,0	0,1
kat 3 Mose nord	Kategori 3	Ansøger	0	Bn	0,1	0,0	0,1
kat 2 Overdrev	Kategori 2	Ansøger	0	Bn	0,0	0,0	0,0
kat. 1 Grå/Grøn klit	Kategori 1	Ansøger	0	Bn	0,0	0,0	0,0

Kategori 1 natur: Ammoniakfølsomme naturtyper indenfor Natura 2000

Anlægget er beliggende ca. 3,4 km nordvest for det nærmeste kategori 1 naturområde, som er en Grå/Grøn klit. I habitatområde nr. 78 Vadehavet med Ribe Å, Tved Å og Varde Å vest for Varde.

Der er foretaget beregninger i *husdyrgodkendelse.dk*, der viser en totaldeposition på 0,0 kg N. Der er ingen kumulation i punktet til nærmeste kategori 1 natur. Den maksimalt tilladte totalbelastning på 0,7 kg N/ha/år er overholdt.



Kategori 2 natur: Større hedearealer (> 10 ha) og overdrev (< 2,5 ha)

Anlægget er beliggende ca. 9 km syd for, det nærmeste kategori 2 naturområde.

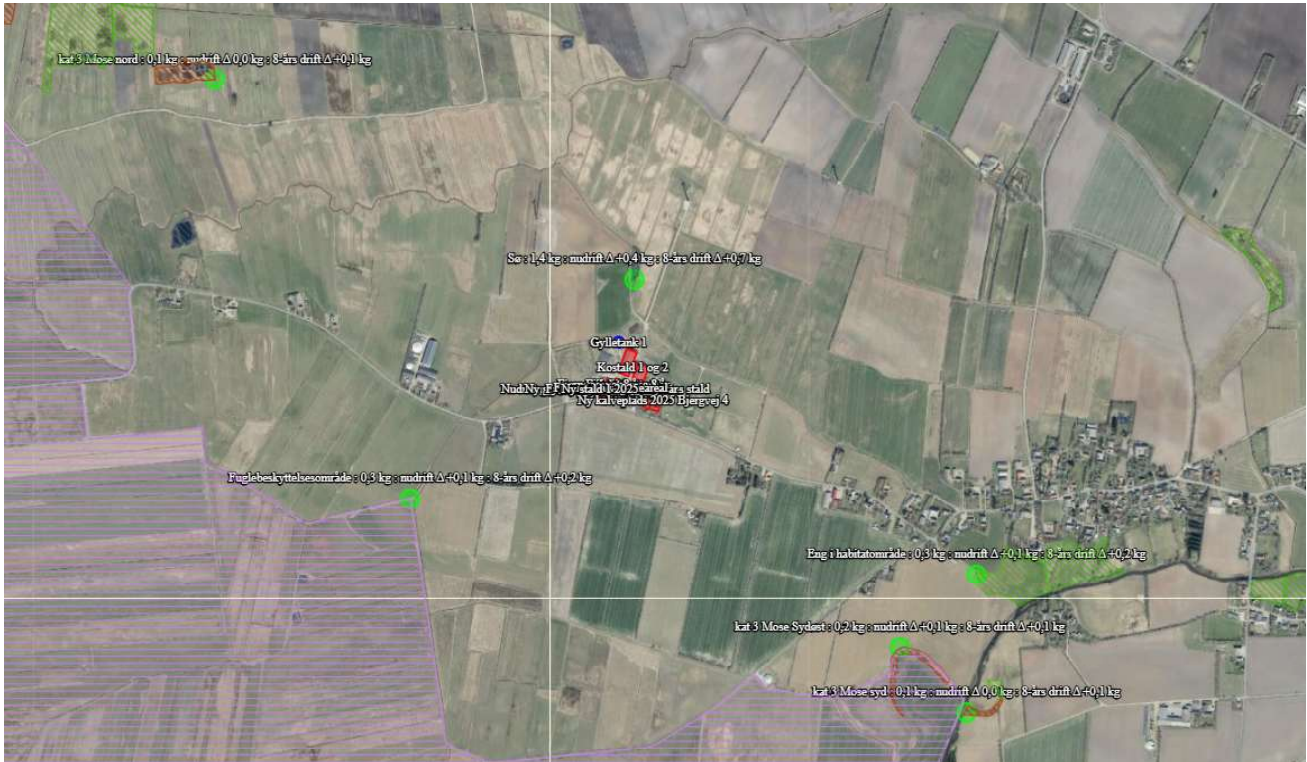
Der er foretaget beregninger i *husdyrgodkendelse.dk*, der viser en totaldeposition på 0,0 kg N. Kravet om maksimal total deposition på 1 kg N/ha/år er overholdt.



Kategori 3 natur

Indenfor 1.500 m fra anlægget er der 2 moser som er udpeget som kategori 3 natur. Desuden ligger nogle enge, moser samt en enkelt sø som er udpeget som §3-natur, hvor der ligeledes er lavet beregninger til. Desuden er der lavet beregninger til nærmeste kant af fuglebeskyttelsesområdet.

Der er foretaget beregninger i *husdyrgodkendelse.dk*, der viser at merdepositionen på de nærmest liggende naturområder ikke overstiger 1 kg N/ha/år.



Det vurderes:

- At husdyrbruget – ved overholdelse af de til enhver tid gældende generelle miljøregler og af de øvrige opstillede vilkår for miljøgodkendelsen - drives således, at påvirkningen på omgivelserne med luftbårne kvælstof fra produktionsanlægget minimeres til et acceptabelt niveau
- At ammoniakudledningen fra produktionsanlægget i sig selv og sammen med andre nærliggende husdyrbrug ikke vil medføre en væsentlig påvirkning af de omkringliggende naturområder.
- At det ikke på et konkret eksperimentelt videnskabeligt grundlag kan dokumenteres, at ammoniakpåvirkningen fra husdyrbruget vil medføre en påviselig biologisk ændring af egnens naturområder.

Bilag IV-arter

Af EF-habitatdirektivets bilag IV fremgår en række dyre- og plantearter (herefter bilag IV-arter), som er strengt beskyttede, uanset om de forekommer indenfor et af de udpegede habitatområder eller på andre lokaliteter. På den baggrund kan der udelukkende gives tilladelse til aktiviteter, som vurderes ikke at have en negativ effekt på artens yngle- eller rasteområde. Følgende bilag IV-arter er, ifølge Esbjerg kommune ved miljøgodkendelse i 2023, vurderet at kunne forekomme i lokalområdet ved husdyrbruget: grøn mosaikguldsmed, grøn kølleguldsmed, birkemus, markfirben, stor vandsalamander, løgfrø, strandtudse, spidsnudet frø, odder, snæbel og af flagermus følgende arter vand-, frynse-, trolde-, dværg-, pipistrel-, brun-, syd-, skimmel- og langøret flagermus.

Kommunen vurderede på det tidspunkt, at husdyrproduktionen ikke vil medføre en forøget påvirkning af de nævnte bilag IV- og rødlistearter eller deres levesteder.

Søgning på naturdata.miljoportal.dk viser, at der ikke er registreret Bilag IV arter ved ejendommens bygningsanlæg.

Vi vurderer:

- At der i forbindelse med projektets gennemførelse ikke vil ske øvrige ændringer i arealanvendelsen, som vil være væsentlige for Bilag IV-arters trivsel
- At driften af husdyrbruget, samlet set, ikke vil medføre beskadigelse, eller ødelæggelse af yngle- eller rasteområder i det naturlige udbredelsesområde for de dyrearter, der er optaget i EF-habitatdirektivets bilag IV, litra a, samt ikke vil medføre ødelæggelse af de plantearter, som er optaget på EF-habitatdirektivets Bilag IV, litra b

National beskyttelse af arter af planter og dyr

Foruden den internationale artsbeskyttelse (bilag IV) er flere andre arter beskyttet af en nationalartsfredning.

Der er ikke registreret fredede arter i nærheden af ejendommens bygningsanlæg.

Biodiversitet – den danske rødliste

Danmark har via Biodiversitetskonventionen forpligtet sig til at standse tabet af biologisk mangfoldighed. Arter, som er forsvundet fra Danmark eller er truet af udryddelse, er registreret på Den danske Rødliste. Der er ikke kendskab til arter på den danske rødliste i nærheden af ejendommens anlæg.

Det vurderes, at husdyrproduktionen kan drives på stedet under hensyntagen til internationalt og nationalt beskyttede arter af planter og dyr.

Lugt

Der udledes lugt fra stalde, husdyrgødningslagre m.m. De primære kilder til lugt fra dyrehold er staldventilationsluft samt håndtering og opbevaring af husdyrgødning. Mange forhold kan influere på lugtemissionen fra stalde. Udover dyretypen og størrelsen af produktionsarealet er det f.eks. staldindretning, geografisk placering, strøelse, gødningshåndtering, fodring samt hygiejne i stalden.

Omrøring af gyllebeholdere foretages før udbringning på markerne primært om foråret.





I husdyrgodkendelsesbekendtgørelsens § 31 er fastsat det landsdækkende beskyttelsesniveau for lugt, der skal anvendes ved vurdering af om der er væsentlige lugtgener i forbindelse med udvidelse af et husdyrbrug.

Lugtemissionen er beregnet i *husdyrgodkendelse.dk* ud fra oplysningerne om det ansøgte produktionsareal. Geneafstanden er overholdt i forhold til nabobeboelse, samlet bebyggelse og byzone. Beregninger fremgår af nedenstående tabel.

Der udledes lugt fra stalde, gyllebeholdere m.v. De primære kilder til lugt fra dyrehold er staldventilationsluft samt håndtering og opbevaring af husdyrgødning. Mange forhold kan influere på lugtemissionen fra stalde. Ud over arten, antallet og størrelsen af dyreholdet er det fx staldindretning, ventilationssystem, strøelse, gødningshåndtering, fodring, drikkevandssystem samt hygiejne i stalden.

Disse viser en korrigeret geneafstand på henholdsvis 782,4 m til byzone, 571,2 m til samlet bebyggelse og 148,3 m til nærmeste nabo uden landbrugspligt.

Samlet resultat af lugtberegning ? i

Bebyggelse	Kumulation	Model	Ukorrigeret geneafstand (m)	Korrigeret geneafstand (m)	Vægtet gennemsnitsafstand (m)	Genekriterie overholdt
 Rørskiftevej 2	0	FMK	148,3	148,3	457,7	Ja
 Rørskiftevej 3	0	FMK	148,3	148,3	497,9	Ja
 Vesterbyvej 34	0	NY	571,2	571,2	704,2	Ja
 Gredsted By, Jernved	0	NY	782,4	782,4	3171,6	Ja



Kort med punkter for nærmeste nabo uden landbrugspligt, samlet bebyggelse og byzone, hvortil der er lavet beregninger.

Det vurderes at lovens minimumskrav til afstande til nærmeste beboelser indenfor de tre typer er overholdt for ejendommen.

Det vurderes derfor, at lugt fra staldene ikke vil give væsentlige gener for omkringboende naboer.

Øvrige gener

I "håndbog om miljø og planlægning – bolig og erhverv i byerne" fra Skov og Naturstyrelsen, 2004 angives anbefalede mindste afstande mellem virksomheder og boliger for forskellige klasser. Klassifikationen er inddelt efter størrelse/type af virksomhed. Kvægbrug er i klasse 6, hvor afstanden sættes til minimum 300 m. Afstanden angiver hvilken afstand, der skønnes at være nødvendig mellem den pågældende virksomhed og

boliger i et område for åben og lav boligbebyggelse, baseret på Miljøstyrelsens erfaringer om miljøforhold. Med denne afstand er der rimelig sikkerhed for, at boligerne ikke udsættes for miljøgener.

Nærmeste nabo uden landbrugspligt er i denne sag en vægtet gennemsnitsafstand på 446 m og er således udenfor den anbefalede afstand på de 300 m, som er angivet ovenfor.

Der forventes dog ikke at yderligere gener for naboer.

Støv

I forbindelse med at der strøs med halm, vil der være en risiko for lidt støvudvikling. Dette vil dog normalt kun mærkes inde i bygningerne. I alle sengebåse bruges der ikke halm, men sand som støver mindre end halm.

I forbindelse med transporter vil der i tørre perioder kunne være lidt støvudvikling fra kørsel på interne veje på anlægget.

Vurdering

Generelt vurderes det, at støvgener fra ejendommen vil være relative få og kortvarige, og at de derfor ikke vil være til væsentlig gene for omkringboende naboer.

Støj

Støjkilde	Nudrift		Ansøgt drift	
	Driftstid/døgn (t)	Periode pr. år	Driftstid/døgn (t)	Periode pr. år
Ventilation	0	0	0	0
Korntørring	0	0	0	0
Gyllepumpning (påfyldning af gyllevogn)	8 min pr. time Kl. 7.00-22.00	Feb. - maj Aug. - okt.	8 min pr. time Kl. 7.00-22.00	Feb. - maj Aug. - okt.
Gyllepumpe, fortank (el- og traktorpumpe)	1 time i perioden Kl. 7.00-15.00	En gang om ugen	1 timer i perioden Kl. 7.00-15.00	To gange om ugen
Malkeanlæg	Kl. 8.00 – 12.00 Kl. 20.00 - 24.00	Hver dag	Kl. 8.00 – 12.00 Kl. 20.00 - 24.00	Hver dag
Blanding af foder i plansiloer	2,5 time i perioden Kl. 8-15	Hver dag	2,5 time i perioden kl. 8-15	Hver dag

De væsentligste støjkilder på et kvægbrug er malkeanlægget, foderblanding, gyllepumper, foderleverancer, støj fra transporter, m.v.

Vakuumpumpen er frekvensstyret og er placeret i kostald 1 Der er således god afskærmning for støjkilden. Der sker ingen ændringer i driften i forbindelse med nærværende miljøgodkendelse.

Vurdering

Det vurderes at der ikke sker væsentlige ændringer i støjniveauet fra ejendommen, som følge af dette projekt.

Husdyrbruget ligger i et landbrugsområde. Ejendommens beliggenhed i relativ lang afstand fra naboer, betyder at støj i forbindelse med produktionen vil være meget begrænset.

Det vurderes, at husdyrbruget på Bjergvej 8 i betragtning af typer og størrelser af produktionsanlæggene, samt afstanden fra støjkilder til omliggende beboelse, ikke kan forventes at ville frembringe støj, som kan medføre gener i omgivelserne.

Lys

Der ændres ikke på udendørsbelysningen som følge af udvidelsen. Der vil nok blive opsat ekstra lys ved den nye malkestald men det vil vende ind i gårdspladsen.

Vurdering

Det vurderes, at husdyrbruget kan drives uden at det medfører væsentlig lyspåvirkning af omgivelserne, da der er bevoksning og træer og bygninger der skærmer for lyset.

Skadedyr

Tilstedeværelse af skadedyr på bedriften forbygges ved orden og god hygiejne samt ved at bekæmpe eventuelle problemer så snart de opstår.

Fluer: I varme perioder vil fluer kunne forekomme. Klækning af fluelarver er temperaturafhængig og sker især i dybstrøelse samt i efterladte foderrester. Bekæmpelse af fluer sker ved god renholdelse og benyttelse af insektmidler.

Rotter: Tilstedeværelse af rotter bekæmpes ved at der er kontrakt med bekæmpelsesfirma.

Vurdering

Det vurderes, at med det ansøgte projekt og håndteringen af forekomst af fluer og skadedyr, ikke vil være til gene for de omkringboende.

Transport

Til ejendommen er der flere indkørsler som benyttes til driften af ejendommen. se nedenstående kort. De nuværende indkørsler til Bjergvej 4, hvor kalvepladsen skal ligge i fremtiden vil ikke blive benyttet fremadrettet. Det er kun de markerede indkørsler som vil blive benyttet.



Transporter sker i forbindelse med håndtering af dyr, afhentning af mælk, udbringning af husdyrgødning, høstarbejde, levering af foder m.m. Omkring forårs- og høstarbejde vil markarbejdet betyde intensiveret trafik på og omkring anlægget i en kortere afgrænset periode. Hovedparten af de daglige transporter foregår i dagtimerne. Sæsonbetonede transporter kan dog foregå hele døgnet rundt. Afhentning af mælk og levende dyr følger mejeriet/slagteriets køreplaner og kan derfor forekomme uden for normal arbejdstid.

I nedenstående tabel er der angivet et forventet antal transporter. Én transport svarer til både en kørsel til og fra ejendommen.

Én transport svarer til både en kørsel til og fra ejendommen.

Type	Antal/år miljøgodkendelse 2023	Antal pr år ansøgt	Transportmiddel
Levering og afhentning dyr	52	52	Lastbil
Afhentning mælk	365	365	Lastbil
Indlevering af foder og korn	52	52	Lastbil/traktor
Transport af grov foder	600	600	Traktor
Udbring af husdyrgødning	600	800	Lastbil/traktor
Dybstrøelse biogas		25	lastbil
Døde dyr	20	20	Lastbil
Dieselolie	15	15	Lastbil
Affald	12	12	Lastbil
Andet	26	26	
I alt	1742	1967	

Det tilstræbes at lægge transporterne indenfor normal arbejdstid.

Afhentning/levering af gødning til biogas sker hele året rundt. De øvrige transporter med afgrøder og udbringning af husdyrgødning sker i en kort afgrænset periode i forbindelse med sæsonen for gyllekørsel og høst. I højsæsonen kan det være nødvendigt med transporter i weekenden og uden for normal arbejdstid.

Transporter foregår normalt i dagtimerne og på hverdage. Afhentning af mælk/levende dyr kan dog ske døgnet rundt i henhold til mejeriets/slagteriets køreplaner. I højsæsonen kan det være nødvendigt med transporter i weekenden og uden for normal arbejdstid.

Der er ingen naboer tæt på de indkørsler, der anvendes til driften.

Vurdering

Der er redegjort for til- og frakørselsforhold, samt at transporter så vidt muligt foregår i dagtimerne. Det vurderes på baggrund af ovenstående, at transporter til og fra ejendommen ikke vil medføre væsentlig negativ påvirkning af nærmiljøet.

Rystelser

Brug af maskiner i landbruget kan i nogle tilfælde give anledning til vibrationsgener. Dette vil typisk være rystelser maskinføreren udsættes for, fremfor rystelser der giver gener for det omgivende miljø. Denne type rystelser er en arbejdsmiljøfaktor og vurderingen af dette forhold indgår i arbejdspladsvurderingen (APV) og behandles ikke nærmere her.

I forbindelse med transporter kan der muligvis være vibrationer fra køretøjerne. Dette vil dog ikke være i et omfang der overstiger, hvad der almindeligvis må forventes fra kørsler på landets veje. Der er ikke nabobeboelser beliggende umiddelbart op til veje eller indkørsler. Rystelser fra ejendommen eller transporter i forbindelse med driften af denne forventes derfor ikke at give gener for omgivelserne.

Følgenvirkninger

Brugen af naturressourcer

Vand

Der anvendes vand fra Vilslev vandværk til primært drikkevand, vask af malkeanlæg og stalde mv. det vurderes at vandforbruget vil stige med ca 1/3 som følge af dette projekt.

Der benyttes drikkekar i staldene. Lækager identificeres, stoppes og repareres hurtigst muligt.

Der er hele tiden fokus på at minimere vandforbruget, både i forbindelse med daglig drift men også ved udskiftning af teknikker der forbruger vand. Det vurderes derved at brugen af naturressourcer sker på en forsvarlig måde.

Energi

På ejendommen anvendes der energi i form af el og dieselolie. Elforbruget anvendes hovedsagligt til belysning, malkeanlæg og gyllepumpning. Dieselolie bruges primært til traktorpumpe og ved blanding af fuldfoder.

Der er installeret varmegenvinding i forbindelse med mælkenedkøling. Varmen anvendes til at opvarme staldkontor. Mælkekøleanlægget kontrolleres en gang om året af et autoriseret kølefirma, hvorved eventuelle finindstillinger foretages, dette kan give store energibesparelser. Systemet til opvarmning af vand til vask af køletank og malkeanlæg justeres, dels så vandet ikke opvarmes mere end nødvendigt og dels så den opvarmede vandmængde passer til forbruget. Kompressoren til køletanken kontrolleres løbende for utætheder i luftsyste­met. Utætheder vil forårsage et stort elforbrug.

Endvidere er vakumpumpen til malkeanlægget frekvensstyret, og dermed mere energibesparende end en ikke frekvensstyret vakumpumpe.

Udendørsbelysning tændes manuelt ved behov.

Der er naturlig ventilation i staldene, hvorfor der ikke er et energiforbrug til ventilatorer.

Vurdering

Der er hele tiden fokus på at minimere energiforbrug, både i forbindelse med daglig drift men også ved udskiftning af teknikker, der forbruger energi. Det vurderes derved, at brugen af naturressourcen sker på en forsvarlig måde. På baggrund af ovenstående, vurderes det, at der på ejendommen er fokus på besparelse af energi, og driften af husdyrbruget forventes ikke at medføre væsentlige følger­virkninger for miljøet på baggrund heraf.

Det vurderes derfor, at brugen af naturressourcer sker på forsvarlig måde.

Klima

Klimapåvirkninger søges begrænset ved at holde fokus på energiforbrug og transporter så CO₂-belastningen minimeres så vidt muligt. Dette er beskrevet i foregående afsnit vedr. "Energi" med diverse tiltag.

Denne ejendom bidrager til klimaindsatsen med bla. følgende tiltag:

- Husdyrgødning afsættes til biogas hvor det bidrager til produktion af elektricitet og varme. Afgasning af husdyrgødning reducerer jf. energistyrelsen udledningen af drivhusgasser fra ejendommens husdyrhold og er medvirkende til at nedsætte udledningen af CO₂ fra afbrænding af fossil energi ved at erstatte naturgas. Gødskningen med biogasgylle har en lavere lattergas emission end fra rågylle.
- Arealerne ligger forholdsvis samlet. Gyllen leveres retur fra biogasanlægget, direkte i de tanke der ligger nærved de arealer, gyllen skal udbringes på. Derved minimeres vejtransporten med traktor og gyllevogn. Hvilket bidrager til et lavere forbrug af brændstof. Co₂-udledningen er lavere ved transport med lastbil, fremfor traktor.
- Der sker forkøling af mælken og vakumpumpen er frekvensstyret. Begge er tiltag, der er med til at reducere energiforbruget og derved også CO₂ emissionen.
- Der er god opbevaringskapacitet. Derved kan gyllen gemmes og udbringes på det mest optimale tidspunkt i forhold til afgrødens mulighed for kvælstofoptag, hvilket vil begrænse omdannelsen af kvælstof til lattergas.
- Overdækning af gyllebeholder, reducerer metanudledningen, pga. at der skabes et bedre miljø for visse mikroorganismer, som er drivhusgasreducerende.

Kemikalier og pesticider

På ejendommen anvendes der kemikalier rengøringsmidler til malkeanlæg. Det er minimalt hvad der anvendes af rengøringsmidler.

Der er ingen pesticider på ejendommen, da markdriften passes af maskinstation.

Nødvendige rengøringsmidler/ bruges op i ejendommens drift, hvorved der normalt ikke er kemikalieaffald til bortskaffelse. Hvis reglerne ændres så et kemikalie, der tidligere har været benyttet på ejendommen, bliver ulovligt at bruge, bortskaffes eventuelle rester hurtigst muligt til Kommunal Modtagestation.

Medicin

Medicinen opbevares i et køleskab i stalden. Eventuelle medicinrester returneres til dyrlæge eller apotek. Det er dog sjældent at det sker, da alt det indkøbte opbruges. Skarpe og spidse genstande opbevares i lukket beholder i stalden, og afleveres til dyrlæge eller på kommunal genbrugsstation.

Døde dyr

Ny plads til døde dyr vil blive etableret ved den nye gylletank. Døde dyr opbevares overdækket af et kadaverdækket på. Placeringen af afhentningsstedet ligger ugeneret i forhold til nabobeboelser og forbipasserende. Døde dyr tilmeldes til afhentning af DAKA senest 24 timer efter dødsfaldet er konstateret.

Vurdering

Det vurderes, at husdyrbruget efterlever Bekendtgørelse nr. 558 af 01/06/2011 om opbevaring m.m. af døde produktionsdyr.

Affald

Husdyrbruget er omfattet af kommunens til enhver tid gældende Regulativ for Erhvervsaffald, og er dermed forpligtet til at kildesortere og bortskaffe alt erhvervsaffald i henhold til denne og den til enhver tid gældende Affaldsbekendtgørelse.

I den daglige drift vil der være en række affaldsprodukter til bortskaffelse via kommunale ordninger og modtagestationer. Affaldet tilstræbes opbevaret og bortskaffet i overensstemmelse med affaldsregulativerne for Esbjerg Kommune.

Affald sorteres i de lovpligtige 10 affaldstyper.

De ti typer af affald er:



Der er ingen bagatelgrænse for sorteringen.

Affaldet fra bedriften sorteres i de 10 fraktioner og fyldes i affaldscontainere. Affaldscontainerne tømmes via den kommunale ordning.

Eventuelt jernaffald bortskaffes til skrothandler.

Øvrigt farligt affald som f.eks. lysstofrør, el-sparepærer, oliefiltre, batterier eller spraydåser indsamles i servicenummer/værksted. Brugte batterier tages ofte med retur af leverandør. Andet leveres til kommunal modtagestation.

Klinisk risikoaffald som kanyler, flasker og knive opsamles i gule spande fra Marius Petersen, som også afhenter dem ved behov. Der forefindes ikke medicinrester på ejendommen.

Ikke forbrændingseget affald (f.eks. eternit, glaserede fliser og tegl, imprægneret træ o.l.). Normalt forefindes der ikke "ikke forbrændingseget affald" på ejendommen, men i tilfælde af den type affald opstår, så bortskaffes det til kommunal genbrugsplads. Eventuelt jernaffald bortskaffes til skrothandler.

Det vurderes, at håndteringen af affald og restprodukter sker på forsvarlig vis, og at projektet ikke har påvirkninger på omgivelserne.

Risici

For at minimere risikoen for nedsvivning af stoffer til grundvandet samt beskyttelse af det omgivende miljø, er der redegjort for procedure for håndtering af gylle, kemikalier og olie ved uheld på husdyrbruget.

Redegørelse for mulige uheld:

Umiddelbare risici for uheld i forbindelse med driften, der kan medføre en øget forurening, vil være: brand, uheld med eller ved gyllebeholderne, herunder f.eks. beskadigelse af gyllebeholderne ved strejfen eller påkørsel, eller på anden måde ved lækage eller overløb, der vil medføre udsivning af gylle. Eller spild af kemi eller olie.

Minimering af risiko for uheld

Hvis der sker spild af olie under påfyldning, som ikke umiddelbart kan fjernes ved afgravning eller ved brug af sugemateriale (savsmuld eller lign.), vil både Alarmcentral (tlf. 112) og Miljøvagt blive kontaktet. Hvis der er mistanke om, at olie eventuelt kan sive ud af tanken, vil tanken blive tømt for olie. Såfremt det drejer sig om en mængde, som ejer ikke selv har mulighed for at fjerne, vil enten brandvæsenet eller en slamsuger, der må tage imod olieaffald, blive kontaktet, så tanken kan blive tømt. Såfremt der er sket spild, der ikke kan fjernes, vil både Miljøvagten og Alarmcentralen (tlf. 112) blive kontaktet.

Der er ingen kemikalier på ejendommen, kun rengøringsmidler til malkeanlæg.

Gyllebeholderne er underlagt 10-års kontrol, hvor en kontrollant kontrollerer beholderens tæthed og kabler over og under terræn. Dog er gylletank 1 underlagt 5 års beholderkontrol, da den ligger mindre end 100 m fra åbent vandløb.

Derudover er gyllebeholderne placeret sådan, at den er under dagligt opsyn for eventuelle revner, rust på synlige kabler, gylleudsivninger og andet. Ved påkørsel eller strejfen af gyllebeholderne med maskiner eller andet vil eventuelle revner blive tilset med det samme og udbedret straks. Hvis revnen ikke kan udbedres ved egen hjælp, vil beholderproducenten blive kontaktet om assistance.

Gylletankene tømmes med selvlæssende gyllevogne påmonteret sugekran.

Minimering af gene og forurening ved uheld

Hvis gyllebeholderen skulle springe, vil alarmcentralen på tlf.: 112 blive kontaktet øjeblikkeligt. Ved driftsuheld, hvor der er sket, eller hvor der er fare for at ske en større forurening af omgivelserne, vil alarmcentralen straks blive kontaktet på tlf.: 112. I tilfælde af lækage på gyllebeholderen vil der ikke ske en hurtig afstrømning, da terrænet omkring ejendommen er forholdsvist fladt. I godkendelsen fra 2019 er der beskrevet, at der er etableret en jordvold for at minimere risiko for at gyllen kan løbe i åen ved et evt. gylleudslip.

Vurdering

Det vurderes at der er taget tilstrækkelige forholdsregler i tilfælde af et uheld, ved at der er en procedure for hvad der skal gøres i tilfælde af et uheld og for at minimere risikoen for uheld.

Bedst tilgængelige teknik (BAT) – med henblik på reduktion af ammoniakemission

BAT-kravet er i ansøgningen er regnet efter de ammoniakemissionsværdier som er fastlagt i nyeste bekendtgørelse.

Samlet BAT beregning  			
	Stalde	Lagre	Total
Samlet BAT krav (kg NH ₃ -N /år)	6642	780	7423
Faktisk emission (kg NH ₃ -N /år)	6673	581	7254
Forskel (kg NH ₃ -N /år)	-	-	169
Vejledende BAT Overholdt?	-	-	Ja

De nye produktionsarealer etableres med BAT-gulvsystemer, med undtagelse af de 90 m² som etableres med spalter hvor der tidligere var dybstrøelse i kostald 1 og 2.

Der etableres fast overdækning på eksisterende gylletank 2 og ny gylletank 3.

BAT-kravet er således opfyldt. Der er en frivillig reduktion på 169 kg N/ha.

Vurdering

Det vurderes at BAT- kravet er overholdt på ejendommen.

Det er derfor ikke vurderet på andre tiltag for overholdelse af kravet, da BAT-emmissionskravet er overholdt.

BAT-nitrat

Miljøstyrelsen har i vejledende emissionsgrænseværdier opnåelige ved anvendelse af den bedste tilgængelige teknik for husdyrbrug fra maj 2011 redegjort for, hvorfor de vurderer, at det niveau, som er opnåeligt ved anvendelse af BAT i relation til udvaskning af nitrat ved anvendelse af husdyrgødning i marken allerede er opnået via krav, som er fastsat i lovgivning.

Ansøger tilslutter sig Miljøstyrelsens vurdering.

BAT-fosfor

Miljøstyrelsen har i vejledende emissionsgrænseværdier opnåelige ved anvendelse af den bedste tilgængelige teknik for husdyrbrug fra maj 2011 redegjort for at ophobning af fosfor i landbrugsjord er nedbragt i forbindelse med gennemførelsen af vandmiljøplanerne, og at fosforoverskuddet i marken er reduceret væsentligt siden 1980'erne. Hertil kommer, at der er mulighed for at regulere udledningen af fosfor til de udbringningsarealer, der afvander til særligt fosforfølsomme naturområder.

Miljøstyrelsen vurderer derudover, at der på nuværende tidspunkt ikke findes tilgængelige teknikker eller teknologier, der kan anvendes til at fastlægge emissionsgrænseværdier for fosforudledningen fra malkekvægsbesætninger,

Ansøger tilslutter sig Miljøstyrelsens vurdering.

BAT – fodringsstrategi

Ansøgers redegørelse:

- Foderproduktion og indkøb af foder sker på grundlag af foderplanlægning

- Der udarbejdes foderplaner i samarbejde med konsulent og med anvendelse af nyeste viden indenfor kvægfodring.
- Ensilage opbevares i plansiloer med opsamling af overfladevand, hvorved risikoen for forurening af det omkringliggende miljø mindskes. Endvidere reduceres foderspild og foderet holdes renere til fordel for dyrenes velfærd. Der vil derfor ikke blive benyttet markstakke på ejendommen, hvis det viser sig at være nødvendigt vil krav i bek. om opbevaring, overdækning, afstandskrav mm blive overholdt.

Det vurderes, at fodring på husdyrbruget lever op til BAT.

BAT- management

Se under afsnittet med egenkontrol

Det vurderes, at husdyrbruget lever op til BAT-kravet til management

Opbevaring og håndtering af husdyrgødningen

Fast husdyrgødning og dybstrøelse overdækkes med kompostdug, presenning eller plastik, hvilket reducerer ammoniak emissionen.

- Dybstrøelse afhentes af biogasanlæg.
- Flydende husdyrgødning opbevares i tætte gylletanke og udbringes på markerne ud fra afgrødens behov på den enkelte mark. Herved optimeres optagelsen af næringsstoffer og udvaskningen af nitrat samt udledningen af fosfor minimeres.
- Årligt efterses tæthed af overjordisk del og kabler på gyllebeholdere for intakt beskyttelse og eventuelle brud. Ved skader kontaktes leverandøren.
- Gyllen omrøres kun forud for udkørsel af gylle.
- Der etableres fast overdækning på gylletankene.
- Tankene er tilmeldt de lovpligtige eftersyn, hvilket betyder, at de eksisterende tanke hvert 5/10. år bliver kontrolleret af autoriseret kontrollant for, om tanken opfylder krav til holdbarhed, tæthed og styrke.

Det vurderes, at husdyrbruget lever op til BAT-kravet for opbevaring af husdyrgødning

Udbringning af Husdyrgødning

BAT for udbringningsteknik er beskrevet i referencedokumentet for bedste tilgængelige teknikker, der vedrører intensiv fjerkræ- og svineproduktion (BREF) som en række tiltag. En del af disse tiltag er dækket af husdyrgødningsbekendtgørelsen og bekendtgørelse om jordbrugets anvendelse af gødning og om plantedække, hvorfor det er et lovkrav at:

- Udarbejde mark- og gødningsplaner
- At ikke udbringe husdyrgødning mindre end 200 m fra byområder på weekend- og helligdage
- Anvende lovlige udbringningsmetoder
- Nedfælde gylle på sort jord og i græs mindre end 1000 m fra sårbare naturområder.
- Nedfælde fast husdyrgødning udlagt på ubevoksede arealer indenfor 6 timer
- Overholde harmonikrav (kg N og P pr. ha)
- Etablere efterafgrøder til reduktion af nitratudvaskning i relation til produktionsform

- Ikke at udbringe flydende husdyrgødning på skrånende areal beliggende tættere end 20 m fra overfladevande.
- Der skal være en 3 m ubehandlet bræmme langs højt målsatte og naturlige vandløb

Egenkontrol/management

Miljø- og ressourcestyring bygger på et helhedsprincip om at stræbe mod renere teknologi i landbrugsproduktionen, herunder at udskifte miljøfarlige stoffer med mere miljøvenlige stoffer, at gøre arbejdsgange og processer mindre belastende for miljøet, samt at minimere forbruget af energi, næringsstoffer, vand, pesticider osv., således at tab til omgivelserne bliver minimeret under hensyntagen til produktionens lønsomhed.

Renere teknologi er samtidig det bærende element i husdyrloven og i miljøbeskyttelsesloven. Loven pålægger alle et ansvar, og som landmand kan man selv indføre renere teknologi og påvirke andre til at indføre renere teknologi, bl.a. ved at stille krav, når der købes ind.

På husdyrbruget er der iværksat følgende tiltag for renere teknologi, herunder besparelser på vand og el:

Energi

- Der bliver løbende installeret energibesparende teknikker i staldene
- Der sker en løbende udskiftning til LED belysning i alle stalde
- Der er etableret natbelysning i vinterhalvåret.

Vand

- Bedriftens drikkevandsinstallationer rengøres og efterses jævnligt med henblik på at undgå spild.
- Evt. lækager identificeres og repareres hurtigst muligt.

Management

- Rengøring i og omkring bygninger foretages jævnligt med henblik på at minimere risikoen for lugt og for at der ikke skal opstå uhygiejniske forhold.
- Alt affald bortskaffes så vidt muligt til genbrug.
- I bedriftens driftsregnskab registreres forbrug af energi og indkøbt foder.
- Der udarbejdes gødningsplaner og gødningsregnskab på bedriften.
- Produktionsapparatet vedligeholdes jævnligt og der laves eftersyn 1 gang årligt.
- Under den daglige arbejdsgang holdes der jævnligt øje med maskiners og installationers tilstand så der kan gribes ind før der sker uheld der kan være til skade for miljøet eller omgivelserne.
- Gylletankene er tilmeldt 5/10 års beholderkontrol og de efterses årligt for revner og skader.

Samlet BAT-vurdering

Samlet vurderes det at projektet lever op til BAT indenfor punkterne, ammoniak, miljøledelse, management, fodringsstrategi, vand, energi, spildevand, støj, støv, lugt, opbevaring af husdyrgødning og udbring af husdyrgødning, blandt andet baseret på punkterne i BREF-dokumentet og lovgivningskravene.

Alternative løsninger

De alternative løsninger der foreligger er som at fortsætte som hidtil.

Tiltag ved ophør

Ved ophør af produktionen fra ansøgers side vil produktionen formentlig blive fortsat af en ny ejer. Hvis produktionen ophører, vil stalde, gødnings- og siloer blive tømt og rengjort.

Det vurderes, at dette vil være tilstrækkeligt til at undgå forureningsfare.

Befolkningen og menneskers sundhed

Højt ammoniakindhold i luften kan være sundhedsskadeligt for mennesker. Der er via lovgivningen indført en begrænsning på ammoniakemissionen for husdyrbrug i form af krav om miljøvenlig teknologi (BAT). BAT kravet er medvirkende til at de overordnede mål om begrænsning af ammoniakindhold i luften overholdes. På Bjergvej 4/8 overholdes lovgivningens krav til BAT, hvorved ammoniakindholdet i luften begrænses. Risikoen ved MRSA eller antibiotikaresistens håndteres af generelle veterinærregler i fødevarestyrelsens regi. Der er ikke særlige forhold ved beliggenheden af Bjergvej 4/8 som betyder at der skal udvises særlig forsigtighed. Særlige forhold kunne f.eks. være beliggenhed i umiddelbar nærhed til sygehus/institutioner ol. Der er i tidligere afsnit gjort rede for, at der ikke forventes væsentlige gener for omgivelserne med støv, støj eller lugt mv.

Vurdering

Ud fra ovenstående vurderes det at husdyrbruget på Bjergvej 4/8 kan drives på stedet uden at påvirke menneskers sundhed negativt.

Samlet vurdering af konsekvensrapporten

Vi vurderer, at der kan meddeles tilladelse til husdyrbruget, da det ansøgte ikke medfører væsentlig virkning på miljøet. Husdyrbruget opfylder det gældende beskyttelsesniveau for ammoniak og lugt og vurderes ikke at påvirke omgivelser på en måde, som er uforenelig med hensynet til omgivelserne.

Ligeledes mener vi ikke at det ansøgte har negativ påvirkning af følgende:

1. Befolkningen og menneskers sundhed
2. Biologisk mangfoldighed med særlig vægt på kategori 1 og kategori 2 natur, samt bilag IV arter.
3. Jordarealer, jordbund, vand, luft og klima
4. Materielle goder, kulturarv og landskabet
5. Samspillet mellem to, flere eller alle faktorer efter 1-4
6. Sårbarhed i forhold til risici for større ulykker eller katastrofer som følge af ovennævnte faktorer 1-5.

Materialet indeholder supplerende oplysning til bekendtgørelsens Bilag 1 A-D og er udarbejdet af Natur og Miljørådgiver, Rikke Ilsøe Mogensen, Vestjysk