



2019



TØNDER
KOMMUNE



Revurdering af Miljøgodkendelse
Harres 18, 6261 Bredebro

Indholdsfortegnelse

1	Indledning.....	3
2	Afgørelse.....	4
3	Påbud.....	5
	3.4. Revurderede vilkår	5
4	Miljøteknisk beskrivelse og vurdering	8
	4.1. BAT	8
	4.1.1. Stald og anlæg.....	8
	4.1.2. Energiforbrug.....	9
	4.1.3. Vandforbrug.....	9
	4.1.4. Management og egenkontrol	9
	4.1.5. Gødningsopbevaring og -håndtering	10
	4.1.6. Foder	10
	4.1.7. Lugt.....	11
	4.2. Ammoniakfølsom natur.....	12
	4.3. Vilkår fra den oprindelige miljøgodkendelse	12
5	Høringer	13
6	Klagevejledning.....	14
7	Bilag.....	14

1 Indledning

På Harres 18, 6261 Bredebro blev der i 2006 meddelt miljøgodkendelse efter miljøbeskyttelsesloven. Der blev givet godkendelse til en årlig produktion af 8.300 slagtesvin (30-102 kg), hvilket fortsat er det tilladte dyrehold. Siden 2006 er der ikke sket godkendelsespligtige ændringer af husdyrbruget.

Tønder Kommune har revurderet miljøgodkendelsen ved at undersøge om:

- Ammoniakemissionen fra husdyrbrugets stald- og gødningsanlæg er reduceret til et niveau svarende til emission ved anvendelse af bedste tilgængelige teknik (BAT).
- Husdyrbruget i bred forstand anvender BAT.
- Husdyrbruget overholder husdyrgodkendelsesbekendtgørelsens krav om maksimal deposition af ammoniak til kategori 1- og 2-natur.
- Vilkårene i godkendelsen fra 2006 er ajour i forhold til BAT.

På den baggrund har Tønder Kommune truffet afgørelse om, at husdyrbruget ikke skal påbydes nye skærpede vilkår.



Oversigt - stalde og gødningsopbevaringsanlæg på Harres18

2 Afgørelse

Tønder Kommune træffer afgørelse om ikke at påbyde supplerende vilkår ud over dem som allerede gælder i miljøgodkendelse af 2006 for husdyrbruget på Harres 18, 6261 Bredebro.

Ikke-påbuddet er meddelt efter § 39 jf. § 103 stk. 3 i husdyrloven¹.

Påbuddet kan påklages jf. klagevejledningen i afsnit 6.

Husdyrbrugets gældende vilkår fremgår af afsnit 3 og skal overholdes som en forudsætning for at udnytte miljøgodkendelsen. De er ikke en del af påbuddet, men er overført fra miljøgodkendelsen fra 2006.

Flemming Refsgaard
Miljømedarbejder

Tønder, den 29. maj 2019

¹ Lovbek. nr. 520 af 1. maj 2019 om miljøgodkendelse m.v. af husdyrbrug

3 Påbud

Tønder kommune har revurderet miljøgodkendelsen for Harres 18, 6261 Bredebro. Revurderingen resulterede i at der ikke meddeles yderligere påbud.

3.1. BAT ammoniak

Der påbydes ingen yderligere vilkår.

3.2. BAT generelt

Der påbydes ingen yderligere vilkår.

3.3. Ammoniakfølsom natur

Der påbydes ingen yderligere vilkår.

3.4. Revurderede vilkår

1. Harres 18 skal drives som beskrevet i den miljøtekniske beskrivelse.
2. Et eksemplar af godkendelsen skal til enhver tid være tilgængeligt for de personer, der har ansvaret for virksomhedens daglige drift. Herudover skal driftspersonalet til enhver tid være gjort bekendt med miljøgodkendelsens indhold og betingelser.
Personalet skal specielt gøres opmærksom på de hensyn, der skal tages for at begrænse mulighederne for forurening og de skal specifikt instrueres i, hvornår og hvordan beredskabet og miljømyndigheden skal tilkaldes/orienteres.
3. Virksomhedens drift skal i øvrigt tilrettelægges på en sådan måde, som medfører mindst mulig gene for omgivelserne.
4. Opbevaringskapaciteten skal være så stor, at der til enhver tid er kapacitet til opbevaring af gylle og vaskevand mv. indtil udbringning kan ske.
5. Når der overpumpes gylle fra stald til gyllebeholder, skal dette foregå under opsyn.
6. Ved påfyldning af gyllevogne og evt. tømning af gylle i anden beholder, må der ikke ske spild.
7. Efter udbringning af gylle på mark skal det sikres, at diverse rør og slanger m.v. er tømt, så der ikke spildes gylle på veje.
8. Det skal tilstræbes at én gylletank tømmes af gangen. Ved overfyldning til anden gylletank skal denne fyldes på en gang og straks efter fyldning skal der skabes lovpligtigt flydelag.

9. Gylletransporter skal ske på en sådan måde, at så få beboelser som muligt påføres gener.
10. I tilfælde af gylleudslip skal der straks ske alarmering til alarmcentralen på telefon 112, og der skal igangsættes afværgeforanstaltninger, som kan begrænse forurening af omgivelserne mest muligt.
11. Virksomhedens eksterne støjbelastning må i intet punkt – målt på naboejendom med tilhørende rekreative arealer (have m.v.) – overstige nedenstående værdier. De angivne værdier for støjbelastningen er de ækvivalente, korrigerede lydniveauer i dB(A).
Ved ekstern støjbelastning menes støj hidrørende fra virksomhedens staldventilation, korntørring, foderanlæg og andre faste installationer, gyllepumper/omrørere, samt fodertransporter.

	Kl.	Referencetidsrum	dB(A)
Mandag-fredag	07-18	8 timer	55
Lørdag	07-14	7 timer	55
Lørdag	14-18	4 timer	45
Søn- og helligdage	07-18	8 timer	45
Alle dage	18-22	1 timer	45
Alle dage	22-07	0,5 timer	40
Spidsværdi	22-07	-	55

12. Miljømyndigheden kan forlange, at virksomheden dokumenterer, at støjgrænserne er overholdt. Dokumentationen skal sendes til miljømyndigheden sammen med oplysninger om driftsforholdene under målingen/beregningen. Tidsfristen herfor aftales med miljømyndigheden. Dokumentationen skal udføres efter Miljøstyrelsens gældende vejledninger af et firma, som er godkendt af Miljøstyrelsen. Målingerne/beregningerne skal foretages og afrapporteres som "Miljømåling – ekstern støj".
13. Målingerne/beregningerne skal foretages på/for de mest støjbelastede områder udenfor virksomhedens grund og under de mest støjbelastede driftsforhold – eller efter anden aftale med miljømyndigheden.
14. Hvis støjgrænserne er overholdt, kan der kun kræves en årlig støjmåling. Udgifterne til dokumentationen betales af virksomheden.
15. Indsugningen til korntørreanlæggets blæser skal lyddæmpes. Indtil en endelig løsning er fundet accepteres fire bigballer som støjmur. Støjdæmpningen skal være på plads når blæseren kører.
16. Stalde, anlæg og udenomsarealer m.v. skal vedligeholdes, så der ikke opstår væsentlige støv- og lugtgener i området uden for ejendommens grund.
17. Fodersiloer skal indrettes således, at evt. støvgener ved indblæsning af foder undgås – f.eks. ved brug af cykloner.
18. Gyllebeholderne må ikke omrøres på lørdage samt søn- og helligdage.
19. Der må ikke transporteres gylle og anden husdyrgødning til eller fra ejendommen på lørdage samt søn- og helligdage.

20. Animalsk affald, herunder selvdøde dyr, skal opbevares under kadaver-skjul, min. 15 m fra offentlig vej, og i øvrigt på en måde, så uhygiejniske forhold ikke opstår.
21. Animalsk affald må ikke nedgraves eller opbevares sammen med husdyrgødning.
22. Hvis der opbevares spildolie og andet flydende farligt affald, skal det opbevares indendørs i beholdere, der er resistente overfor det opbevarede affald. Beholderne skal stå i en spildbakke, hævet på en rist. Spildbakken skal kunne indeholde volumen af den største beholder, der opbevares i spildbakken.
23. Hvis der opbevares fast farligt affald skal det opbevares i en beholder, der er resistent overfor indholdet.
24. Påfyldning af sprøjte skal ske under opsyn og foregå fra separat vandtank eller fra vandforsyning med monteret kontraventil.
25. Der må ikke foretages affedtning af olierede maskindele på ejendommen.
26. Afløbsbrønde, tagnedløbsbrønde og lignende, der ligger indenfor 15 m fra gyllebeholdere og pumpebrønde, skal sikres, så der ikke i forbindelse med uheld ved beholderne kan afledes gylle til drænsystemet.
27. Arealerne omkring bygninger og tilkørselsveje skal holdes fri for affald, gødning og foderrester m.v. Opbevaring af foder skal ske på en måde, så der ikke opstår risiko for tilhold af skadedyr (rotter m.m.).
28. Der skal overalt på ejendommen føres en effektiv flue- og skadedyrsbekæmpelse i overensstemmelse med Aarhus Universitet, Institut for Agroøkologis retningslinier.
29. Der skal føres-
 - En driftsjournal over dyreholdet. Driftsjournalen skal indeholde oplysninger og dokumentation for antal og vægt af indsatte dyr, antal dyr bortskaffet til destruktions, antal og vægt af dyr sendt til slagting samt eventuelt solgte levende dyr.
 - En driftsjournal over ressourceforbrug. Driftsjournalen skal indeholde oplysninger om forbrug af olie, vand og brændstof.

Oplysningerne skal fremvises til miljømyndigheden på forlangende og dokumentationen skal gemmes i minimum 5 år.

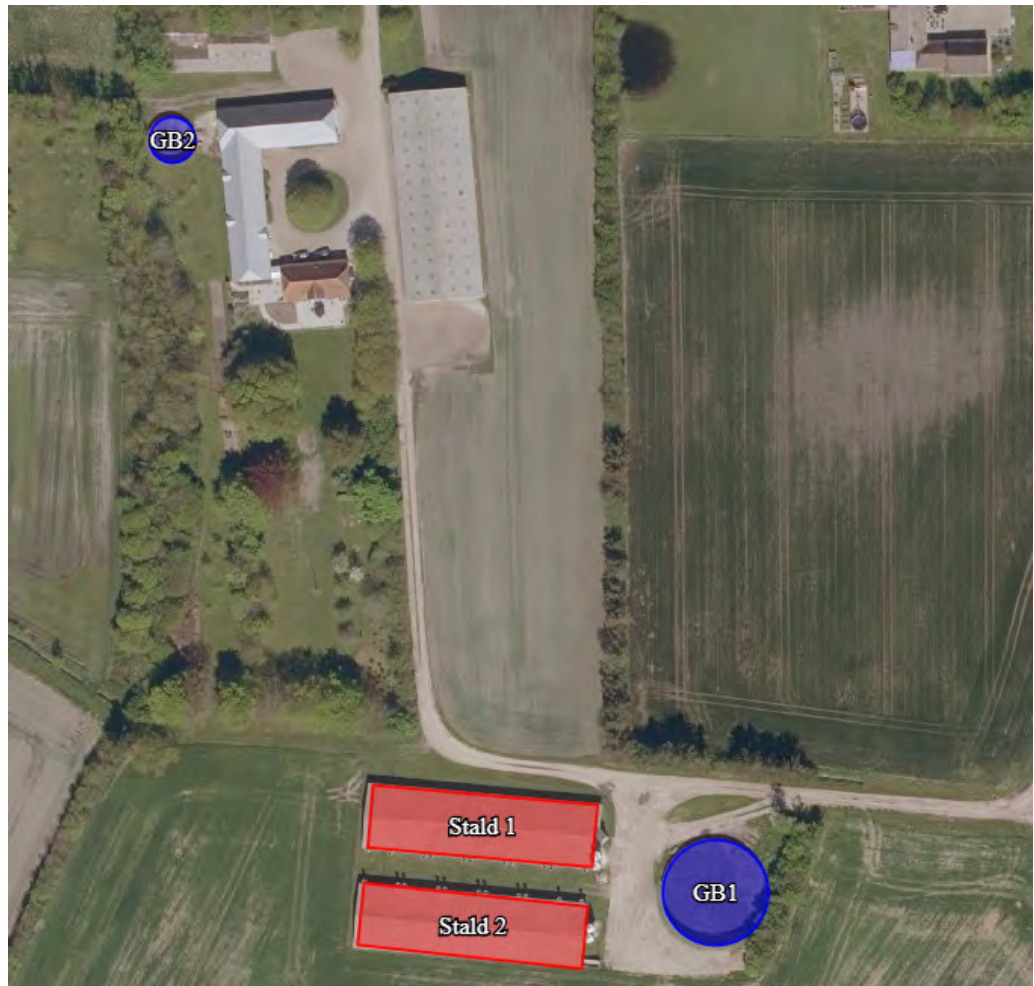
4 Miljøteknisk beskrivelse og vurdering

4.1. BAT

4.1.1. Stald og anlæg

Oplysninger om ejendommens indretning og drift fremgår af nedenstående tabel og situationsplan:

Stald-afsnit	Stald m ²	Staldsystem	Dyr	Produktionsareal (m ²)
Stald 1	983 m ²	Delvis spaltegulv, 50-75 % fast gulv	Slagtesvin	737 m ²
Stald 2	983 m ²	Delvis spaltegulv, 50-75 % fast gulv	Slagtesvin	737 m ²



Tønder Kommune har oprettet en scenarieberegning i husdyrgodkendelse.dk (skema 211229). Her er ejendommens stalde og anlæg indtegnet og produktionsarealernes størrelse og indretning er angivet. Oplysningerne er indsamlet fra kommunens arkiver og fra ejer af husdyrbruget. Scenarieberegningen danner baggrund for vurderinger på emissioner fra husdyrbruget (ammoniak og lugt).

BAT-niveau

I godkendelsen fra 2006 er der ikke fastsat vilkår om ammoniakreducerende teknologi. BAT-niveauet er derfor som udgangspunkt det samme som emission fra de pågældende stalde, jf. bilag 3 i husdyrgodkendelsesbekendtgørelsen. Både stald 1 og 2 er etableret med delvist fast gulv, hvor andelen af fast gulv i lejearealet er større end 50 %. Emission af ammoniak er lavere i stalde med delvist fast gulv end øvrige anvendte staldtyper for slagtesvin.

Ejer har oplyst at der ikke er planer om at gennemføre gennemgribende renovering inden næste revurdering (dvs. indenfor de nærmeste 10 år).

BAT-vurdering

Tønder Kommune vurderer ud fra ovenstående, at ammoniakemissionen fra husdyrbruget (stald og lager) svarer til ammoniakemissionen ved anvendelse af den bedste tilgængelige teknik (BAT).

4.1.2. Energiforbrug

Ifølge referencedokumentet for bedste tilgængelige teknikker (BREF), der vedrører intensiv fjerkræ- og svineproduktion, anses følgende tiltag for at være BAT: Lavenergibelysning, naturlig ventilation, eftersyn og rengøring af ventilatorer samt temperaturstyring, der sikrer temperaturkontrol og minimumsventilation i perioder, hvor der ikke er behov for ret stor ventilation.

Belysning og ventilation er gennemgået af en energikonsulent indenfor de seneste 2 år. Konklusionen var at der ikke var proportionalitet i at ændre på disse installationer.

Ventilatorer vedligeholdes regelmæssigt, så de kører energimæssigt optimalt. Det vurderes, at husdyrbruget har implementeret BAT i relation til energibesparende foranstaltninger.

Tønder Kommune finder på denne baggrund ikke grundlag for at påbyde yderligere tiltag.

4.1.3. Vandforbrug

Ifølge referencedokumentet for bedste tilgængelige teknikker (BREF), der vedrører intensiv fjerkræ- og svineproduktion, anses følgende tiltag for at være BAT: Iblødsætning af staldene inden vask, vask med højtryksrensere, brug af drikkekrug til opsamling af vandspild samt daglig inspektion og reparation af eventuelle lækager.

På ejendommen efterses drikkevandssystemet som en del af daglig management. Drikkevandssystemet vedligeholdes både systematisk og efter behov. Alle stalde vaskes ved brug af højtryksrensere.

Det vurderes, at husdyrbruget har implementeret BAT i relation til vandbesparende foranstaltninger.

Tønder Kommune finder på denne baggrund ikke grundlag for at påbyde yderligere tiltag.

4.1.4. Management og egenkontrol

Ifølge referencedokumentet for bedste tilgængelige teknikker (BREF), der vedrører intensiv fjerkræ- og svineproduktion, anses følgende tiltag for at være BAT: Træning og uddannelse af medarbejdere, registrering af vand, energiforbrug og foder, affaldsdannelse, anvendelse af handelsgødning og husdyrgødning samt udarbejdelse af gødningsplaner.

Gødningsplanlægning og -regnskab er lovpligtigt og allerede implementeret i dansk lov. Der bliver ført journal over forbrug af olie, vand og brændstof i forbindelse med egenkontrol til tilsyn.

Der er desuden udarbejdet planer for reparationer og vedligehold af ventilationsanlægget.

Husdyrbruget er en enkeltmandsvirksomhed uden ansatte medarbejdere. Det vurderes, at husdyrbruget har implementeret BAT i relation til management.

Tønder Kommune finder på denne baggrund ikke grundlag for at påbyde tiltag.

4.1.5. Gødningsopbevaring og -håndtering

I henhold til BREF-dokumentet er det BAT

- at tilpasse gødningsmængden arealets størrelse og afgrødernes behov,
- at udsprede gødningen umiddelbart før afgrødernes maksimale vækst og optag af næringsstoffer forekommer,
- at undgå at sprede gødningen, når markerne er mættet med vand, er oversvømmet, frosne eller dækket af sne,
- Ikke at tilføre gødning til stejlt hældende marker,
- Ikke at tilføre gødning på arealer, der støder op til vandløb,
- at sprede gødning så at lugtgener mindskes,
- at opbevare gyllen i stabile beholdere eller gyllelagune med låg/plastik-dække eller flydelag.

Samtlige ovenstående punkter er implementeret i dansk lov.

På ejendommen er der to gyllebeholdere. Gyllebeholderne overdækkes med flydelag, der ved behov suppleres med snittet halm. Der føres logbog over gyllebeholderne.

Fra staldene udsluses gyllen ca. én gang hver 2-3 uge. Al håndtering af gylle overvåges.

Gyllen udbringes af maskinstation.

Vi vurderer, at udbringningen og gødningsopbevaringen lever op til BAT.

Tønder Kommune finder på denne baggrund ikke grundlag for at påbyde tiltag.

Vi vurderer, at udbringningen og gødningsopbevaringen lever op til BAT.

4.1.6. Foder

Ifølge referencedokumentet for bedste tilgængelige teknikker (BREF), der vedrører intensiv fjerkræ- og svineproduktion, anses følgende tiltag for at være BAT mht. foder: Anvendelse af foderplaner tilpasset dyrenes behov, foderanalyser samt mineralblandinger med lavt fosforindhold.

På ejendommen fodres med svinefoder, der er tilpasset dyrenes behov for energi, protein, fedt og kulhydrat. På proteinsiden anvendes foder, der er justeret i forhold til aminosyrer. Foderet er tilsat fytase.

Vi vurderer, at det ovenfor beskrevne lever op til BAT med hensyn til fodring, og at der på nuværende tidspunkt ikke er baggrund for at påbyde vilkår om anvendelse af BAT på foderområdet.

4.1.7. Lugt

Natur- og Miljøklagenævnet har udtalt² at kommunerne i forbindelse med revurdering bør overveje, om det er muligt at begrænse lugtgenerne fra husdyrbruget, ved anvendelse af BAT. Dette gælder i de situationer, hvor husdyrbruget giver anledning til væsentlige lugtgener.

For at vurdere, hvorvidt husdyrbruget giver anledning til væsentlige lugtgener er der foretaget en beregning af lugten efter henholdsvis den nye lugtvejledning³ og FMK-vejledningen⁴. Geneafstanden fastsættes i hvert enkelt tilfælde på baggrund af den længste geneafstand beregnet efter de to vejledninger.

Beregningen af lugtgeneafstanden fremgår af nedenstående figur:

Bebyggelse	Kumulation	Model	Ukorrigeret geneafstand (m)	Korrigeret geneafstand (m)	Vægtet gennemsnitsafstand (m)	Genekriterie overholdt
Harres 17	0	NY	149,2	149,2	269	Ja
Harres 17	0	NY	331,3	331,3	269,1	Nej
Bredebro	0	FMK	454,3	454,3	2273,4	Ja

Beregningen viser, at genekriteriet på 15 OU/m³ for enkeltboliger og genekriteriet på 5 OU/m³ for byzone er overholdt. Genekriteriet på 7 OU/m³ for samlet bebyggelse i landzone kan imidlertid ikke overholdes.

Nærmeste bolig uden landbrugspligt, der ikke ejes af ansøger, er Harres 17, der ligger ca. 250 m nord for husdyrbrugets staldanlæg. Harres 17 udgør samtidig en beboelse som udløser "samlet bebyggelse" fordi der indenfor en afstand af 200 m til Harres 17 ligger mindst 7 andre beboelsesbygninger der ikke er omfattet af landbrugspligt og der ikke ejes af husdyrbruget på Harres 18.

Da lugtgeneafstanden til samlet bebyggelse ikke kan overholdes vurderes det at produktionen vil kunne give anledning til væsentlige lugtgener.

Staldene på Harres 18 er etableret med delvist spaltegulv (50-75 % fast gulv). Der er ikke etableret eller forberedt til etablering af gyllekøling og ventilationen er med 2 afkast koblet til hvert staldafsnit.

² NMK-132-00071 af 13. februar 2012

³ Vejledning om tilladelse og godkendelse af husdyrbruget

⁴ Vejledende retningslinjer for vurdering af lugt og begrænsning af gener fra stalde, udgivet af FMK, 2. udgave

Det fremgår af Miljøstyrelsens teknologiliste at der er lugtreducerende tekniker ved:

- Gyllekøling
- Luftrensning
- Hyppig udslusning af gylle

Tønder Kommune vurderer at der ikke er økonomisk proportionalitet i etablering af gyllekøling i eksisterende stalde der ikke er forberedt til gyllekøling. Tønder Kommune vurderer ligeledes at der ikke er økonomisk proportionalitet i at etablere luftrensning i eksisterende stalde uden samlet afkast.

Hyppig udslusning af gylle har kun en effekt i stalde, hvor gyllearealet svarer til dyrenes rådighedsareal (fulddrænede gulve).

På baggrund af ovenstående vurderes det, at der ikke pt. findes nogen teknologier, der kan reducere lugtgenerne fra husdyrbruget ud fra proportionalitetsprincipperne.

4.2. Ammoniakfølsom natur

Husdyrbruget skal leve op til et total ammoniakdepositionskrav for særlig ammoniakfølsom natur - kategori 1 og kategori 2 natur.

Nærmeste kategori 1 natur (Sølsted Mose), ligger ca. 4,4 km SØ for anlægget.

En beregning på dette område, viser at ammoniakdeposition fra husdyrbruget udgør 0,0 kg N/ha/år totalt. Kravet til kategori 1 natur udgør en maximal deposition på 0,2, 0,4 eller 0,7 kg N/ha/år afhængig af antallet af andre husdyrbrug i nærheden af den ammoniakfølsomme natur. Dermed er beskyttelsesniveauet overholdt.

Nærmeste kategori 2 natur, ligger ca. 450 m VSV for anlægget.

En beregning på dette område, viser at ammoniakdeposition fra husdyrbruget udgør 0,2 kg N/ha/år totalt. Kravet til kategori 2 natur udgør en maximal deposition på 1,0 kg N/ha/år. Dermed er beskyttelsesniveauet overholdt.

Det vurderes på baggrund af ovenstående, at beskyttelsesniveauet for ammoniakdeposition er overholdt.

4.3. Vilkår fra den oprindelige miljøgodkendelse

I den oprindelige miljøgodkendelse, er der stillet vilkår til husdyrbrugets drift og indretning. Jf. husdyrloven skal kommunen vurdere, hvorvidt vilkårene i den oprindelige miljøgodkendelse skal ændres eller fjernes. Denne vurdering fremgår af bilag 1 og vilkårene, der ikke skal ændres eller fjernes bliver videreført til denne revurderings vilkårsdel.

5 Høringer

Offentlig annoncering

Det er blevet offentligt annonceret, at Tønder Kommune revurderer miljøgodkendelsen. Annoncen har været offentliggjort på kommunens hjemmeside i perioden fra den 12. april til den 2. maj 2019.

Nabo- og partshøring/udkast til de interesserede

Enhver, der har anmodet om orientering vedr. udkastet om revurdering skal have udkastet til revurderingen tilsendt. I dette tilfælde er der ikke nogen personer, der har anmodet herom.

Da der ikke sker væsentlige ændringer i forhold til driften har Tønder Kommune vurderet, at det kun er ejeren, der skal have mulighed for at sende bemærkninger ind.

Der er i den forbindelse ikke indkommet bemærkninger

6 Klagevejledning

Hvis du ønsker at klage over denne afgørelse, kan du klage til Miljø- og Fødevareklagenævnet. Klageportalen ligger på www.borger.dk og www.virk.dk. Du logger på www.borger.dk eller www.virk.dk, ligesom du plejer, typisk med NEM-ID. Klagen sendes gennem Klageportalen til den myndighed, der har truffet afgørelsen. En klage er indgivet, når den er tilgængelig for myndigheden i Klageportalen. Når du klager, skal du betale et gebyr på kr. 500. Du betaler gebyret med betalingskort i Klageportalen.

Miljø- og Fødevareklagenævnet skal som udgangspunkt afvise en klage, der kommer uden om Klageportalen, hvis der ikke er særlige grunde til det. Hvis du ønsker at blive fritaget for at bruge Klageportalen, skal du sende en begrundet anmodning til den myndighed, der har truffet afgørelse i sagen. Myndigheden videresender herefter anmodningen til Miljø- og Fødevareklagenævnet, som træffer afgørelse om, hvorvidt din anmodning kan imødekommes.

Klagen skal være modtaget senest onsdag den 26. juni 2019

En eventuel klage har opsættende virkning. Det betyder at nye påbudte vilkår ikke er gældende før Miljø- og Fødevareklagenævnet har taget stilling til klagen. Såfremt de nye vilkår erstatter nogle gamle vilkår, vil disse gamle vilkår være gældende indtil nævnet har taget stilling til klagen.

Du kan vælge at få denne afgørelse prøvet ved domstolen. Retssagen skal være anlagt inden 6 måneder fra den dag afgørelsen er meddelt.

7 Bilag

Bilag 1: Vurdering af vilkår fra den oprindelige godkendelse

Bilag 1

Vilkår fra den oprindelige godkendelse

Tekst og vilkår i den oprindelige godkendelse, **der er markeret med grøn**, vurderes at være irrelevante eller håndtering er overgået til anden myndighed.

Tekst og vilkår i den oprindelige godkendelse, **der er markeret med rød**, vurderes at være erstattet af gældende lovgivning og/eller er omfattet af regulativer eller forskrifter.

Tekst og vilkår i den oprindelige godkendelse, **der er markeret med gul**, er blevet opdateret.

1. INDRETNING OG DRIFT

1.1. Harres 18 skal drives som beskrevet i den miljøtekniske beskrivelse.

1.2. Et eksemplar af godkendelsen skal til enhver tid være tilgængelig for de personer, der har ansvaret for virksomhedens daglige drift. Herudover skal driftspersonalet til enhver tid være gjort bekendt med miljøgodkendelsens indhold og betingelser.

Personalet skal specielt gøres opmærksom på de hensyn, der skal tages for at begrænse mulighederne for forurening og de skal specifikt instrueres i, hvornår og hvordan beredskabet og miljømyndigheden skal tilkaldes/orienteres.

1.3. Virksomhedens drift skal i øvrigt tilrettelægges på en sådan måde, som medfører mindst mulig gene for omgivelserne.

2. GØDNINGSHÅNTERING

2.1. Opbevaringskapaciteten skal være så stor, at der til enhver tid er kapacitet til opbevaring af gylle og vaskevand m.v. indtil udbringning kan ske.

2.2. Der skal til enhver tid overfor miljømyndigheden kunne fremlægges gødnings- og sædskifteplaner, som kan dokumentere, at gødningen udbringes miljømæssigt forsvarligt og at harmonikravet overholdes.

2.3. Når der overpumpes gylle fra stald til gyllebeholder, skal dette foregå under opsyn.

2.4. Ved påfyldning af gyllevogne og evt. tømning af gylle i anden beholder må der ikke ske spild.

2.5. Efter udbringning af gylle på mark skal det sikres, at diverse rør og slanger m.v. er tømt, så der ikke spildes gylle på veje.

2.6. Det skal tilstræbes at én gylletank tømmes af gangen. Ved overfyldning til anden gylletank skal denne fyldes på en gang og straks efter fyldning skal

der skabes lovpligtigt flydelag.

2.7. Gylletransporter skal ske på en sådan måde, at så få beboelser som muligt påføres gener.

2.8. I tilfælde af gylleudslip skal der straks ske alarmering til alarmcentralen på telefon 112, og der skal igangsættes afværgeforanstaltninger, som kan begrænse forurening af omgivelserne mest muligt.

3. STØJ

3.1. Virksomhedens eksterne støjbelastning må i intet punkt – målt på naboejendom med tilhørende rekreative arealer (have m.v.) – overstige nedenstående værdier. De angivne værdier for støjbelastningen er de ækvivalente, korrigerede lydniveauer i dB(A).

Ved ekstern støjbelastning menes støj hidrørende fra virksomhedens staldventilation, korntørring, foderanlæg og andre faste installationer, gyllepumper/omrørere, samt fodertransporter.

	Kl.	Referencetidsrum	dB(A)
Mandag-fredag	07-18	8 timer	55
Lørdag	07-14	8 timer	55
Lørdag	14-18	8 timer	45
Søn- og helligdage	07-18	8 timer	45
Alle dage	18-22	1 timer	45
Alle dage	22-07	0,5 timer	40
Spidsværdi	22-07	-	55

3.2. Miljømyndigheden kan forlange, at virksomheden dokumenterer, at støjgrænserne er overholdt. Dokumentation skal sendes til miljømyndigheden sammen med oplysninger om driftsforholdene under målingen/beregningen. Tidsfristen herfor aftales med miljømyndigheden. Dokumentation skal udføres efter Miljøstyrelsens gældende vejledninger af et firma, som er godkendt af Miljøstyrelsen. Målingerne/beregningerne skal foretages og afrapporteres som ”Miljømåling – ekstern støj”.

3.3. Målingerne/beregningerne skal foretages på/for de mest støjbelastede områder udenfor virksomhedens grund og under de mest støjbelastede driftsforhold – eller efter anden aftale med miljømyndigheden.

3.4. Hvis støjgrænserne er overholdt, kan der kun kræves en årlig støjmåling. Udgifterne til dokumentationen betales af virksomheden.

3.5. Indsugningen til korntørreanlæggets blæser skal lyddæmpes. Indtil en endelig løsning er fundet accepteres fire bigballer som støjmur. Støjdæmpningen skal være på plads når blæseren kører.

4. LUFT OG LUGT

- 4.1. Stalde, anlæg og udenomsarealer m.v. skal vedligeholdes, så der ikke opstår væsentlige støv- og lugtgener i området uden for ejendommens grund.
- 4.2. Fodersiloer skal indrettes således, at evt. støvgener ved indblæsning af foder undgås – f.eks. ved brug af cykloner.
- 4.3. Gyllebeholderne må ikke omrøres på lørdage samt søn- og helligdage.
- 4.4. Der må ikke transporteres gylle og anden husdyrgødning til eller fra ejendommen på lørdage samt søn- og helligdage.

5. AFFALDSHÅNDTERING

- 5.1. Animalsk affald, herunder selvdøde dyr, skal opbevares under kadaverskjul, min. 15 m fra offentlig vej, og i øvrigt på en måde, så uhygiejniske forhold ikke opstår.
- 5.2. Animalsk affald må ikke nedgraves eller opbevares sammen med husdyrgødning.
- 5.3. Hvis der opbevares spildolie og andet flydende farligt affald, skal det opbevares indendørs i beholdere, der er resistente overfor det opbevarede affald. Beholderne skal stå i en spildbakke, hævet på en rist. Spildbakken skal kunne indeholde volumen af den største beholder, der opbevares i spildbakken.
- 5.4. Hvis der opbevares fast farligt affald skal det opbevares i en beholder, der er resistent overfor indholdet.
- 5.5. Alt affald skal i øvrigt håndteres og bortskaffes i overensstemmelse med Bredebro kommunes regulativ for erhvervsaffald.

6. SPILDEVAND OG REGNVAND

- 6.1. Alt processpildevandet fra virksomheden, herunder vand fra vask af stalde og inventar m.v. skal ledes til en tæt og bestandig beholder uden afløb.
- 6.2. Påfyldning af sprøjte skal ske under opsyn og foregå fra separat vandtank eller fra vandforsyning med monteret kontraventil.
- 6.3. Der må ikke foretages affedtning af olierede maskindele på ejendommen.
- 6.4. Afløbsbrønde, tagnedløbsbrønde og lignende, der ligger indenfor 15 m fra gyllebeholdere og pumpebrønde, skal sikres, så der ikke i forbindelse med uheld ved beholderne kan afledes gylle til drænsystemet.

7. SKADEDYR

- 7.1. Arealerne omkring bygninger og tilkørselsveje skal holdes fri for affald, gødning og foderrester m.v. Opbevaring af foder skal ske på en måde, så der ikke opstår risiko for tilhold af skadedyr (rotter m.m.)
- 7.2. Der skal overalt på ejendommen føres en effektiv flue- og skadedyrsbekæmpelse i overensstemmelse med **Statens Skadedyrlaboratoriums retningslinier.**

8. EGENKONTROL

8.1. Der skal føres –

- en driftsjournal over dyreholdet. Driftsjournalen skal indeholde oplysninger og dokumentation for antal og vægt af indsatte dyr, antal dyr bortskaffet til destruktions, antal og vægt af dyr sendt til slagtning samt eventuelt solgte levende dyr.
- En driftsjournal over ressourceforbrug. Driftsjournalen skal indeholde oplysninger om forbrug af olie, vand, brændstof og **sprøjtemidler.**
- **et gødningsregnskab over afsat og udbragt husdyrgødning.**

Oplysningerne skal fremvises til miljømyndigheden på forlangende og dokumentationen skal gemmes i minimum 5 år.

9. IKRAFTTRÆDELSE OG TIDSRISTER

Godkendelsen træder i kraft d. 25. juli 2006.

Hvor intet andet er nævnt, skal vilkårene være opfyldt ved godkendelsens ikrafttræden.

Godkendelsen bortfalder, hvis den ikke er udnyttet inden 2 år efter, at den er meddelt.

Virksomheden skal 2 år efter, at godkendelsen er endeligt meddelt, oplyse miljømyndigheden om i hvilken grad godkendelsen er udnyttet.