



VIBORG  
KOMMUNE

16a Miljøgodkendelse  
af  
svineproduktion  
på  
Skivevej 146  
9632 Møldrup

## INDHOLDSFORTEGNELSE

---

<b>Indholdsfortegnelse .....</b>	<b>1</b>
<b>Datablad .....</b>	<b>3</b>
1.1 Ansøgning om miljøgodkendelse .....	4
1.2 Afgørelse.....	4
1.3 Ikke teknisk resumé.....	5
1.4 Offentlighed .....	6
<b>2 Vilkår .....</b>	<b>7</b>
<b>3 Generelle forhold .....</b>	<b>11</b>
3.1 Beskrivelse af husdyrbruget.....	11
3.2 Meddelelsespligt – anlæg, arealer, ejerforhold.....	11
3.3 Gyldighed.....	11
3.4 Retsbeskyttelse .....	11
<b>4 Husdyrbrugets beliggenhed og planmæssige forhold.....</b>	<b>13</b>
4.1 Bygge- og beskyttelseslinier, fredninger mv. - anlægsdelen.....	13
4.2 Placering i landskabet -anlægget.....	14
<b>5 Husdyrhold, staldanlæg og drift .....</b>	<b>16</b>
5.1 Husdyrhold og produktionsareal .....	16
5.2 Energi- og vandforbrug .....	20
5.3 Spildevand herunder regnvand.....	21
5.4 Affald .....	22
5.5 Råvarer og hjælpestoffer .....	24
5.6 Driftsforstyrrelser eller uheld.....	24
<b>6 Gødningsproduktion og -håndtering .....</b>	<b>26</b>
6.1 Gødningstyper og mængder.....	26
6.2 Anden organisk gødning .....	27
<b>7 Forurening og gener fra husdyrbruget .....</b>	<b>28</b>
7.1 Ammoniak og natur .....	28
7.2 Lugt .....	30

7.3	Fluer og skadedyr .....	31
7.4	Transport.....	31
7.5	Støj fra anlægget og maskiner.....	33
7.6	Støv fra anlæg og maskiner .....	34
7.7	Lys.....	35
<b>8</b>	<b>Bedste tilgængelige teknik (BAT) .....</b>	<b>36</b>
<b>9</b>	<b>Miljøkonsekvensrapport .....</b>	<b>37</b>
<b>10</b>	<b>Alternativer.....</b>	<b>37</b>
<b>11</b>	<b>Miljøledelse .....</b>	<b>38</b>
<b>12</b>	<b>Ophør .....</b>	<b>40</b>
<b>13</b>	<b>Samlet konklusion .....</b>	<b>41</b>
<b>14</b>	<b>Godkendelsens gyldighed, klagevejledning og underretning.....</b>	<b>42</b>
14.1	Godkendelsens gyldighed .....	42
14.2	Klagevejledning og søgsmål .....	42
14.3	Underretning om godkendelsen .....	43
<b>15</b>	<b>Bilag .....</b>	<b>44</b>
	Bilag 1. Situationsplan .....	44

## DATABLAD

Titel: § 16a Miljøgodkendelse af svineproduktion på Skivevej 146, 9632 Møldrup

Dato for godkendelse: 25. marts 2020

### Husdyrbruget

Bedrift Cvr	10514991
Husdyrbrugets navn	Langdyssegård
Beliggenhedsadresse	Skivevej 146
Postnummer	9632
By	Møldrup

### Ansøger

Ansøgersnavn	Ole Mortensen
Ansøgeradresse	Skivevej 146
Ansøgerpostnummer	9632
Ansøgerby	Møldrup
Ansøgertelefon	40866933
Ansøger-email	tim@agrinord.dk

### Konsulent

Konsulent Cvr	29038597
Konsulent virksomhedsnavn	Agri Nord
Konsulentnavn	Tina Madsen
Konsulentadresse	Hobrovej 437
Konsulentpostnummer	9200
Konsulentby	Aalborg SV
Konsulenttelefon	40615275
Konsulent-email	tim@agrinord.dk

### Ejendom

Ejendomsnummer	7910214008
CHR numre	

### Matrikler på ejendomsnummer

Matrikel: 9f - Hærup By, Klejtrup
Matrikel: 9g - Roum By, Roum
Matrikel: 9aa - Roum By, Roum

Godkendelsen er udarbejdet af:

Finn Larsen

Viborg Kommune  
Teknik og Miljø  
Prinsens Alle 5  
8800 Viborg

# 1 RESUMÉ OG SAMLET VURDERING

---

## 1.1 ANSØGNING OM MILJØGODKENDELSE

---

Husdyrproduktionen på Skivevej 146, 9632 Møldrup fik den 28. september 2010 en miljøgodkendelse efter husdyrbrugslovens § 12 til en produktion af 1400 årssøer og 500 slagtesvin svarende til 338,41 dyreenheder.

Ole Mortensen har nu søgt om en miljøgodkendelse efter Husdyrbrugslovens § 16a.

Der søges om produktion i den eksisterende bygningsramme. Ejendommens udtryk i forhold til det omgivende miljø vil således ikke blive ændret.

Projektet søges for at kunne lave mindre justeringer i produktionen indenfor eksisterende produktionsrammer og få lovliggjort to eksisterende maskinhuse, som er taget i brug som drægtighedsstalde.

Skivevej 146 er et **IE-brug**, idet produktionsarealet giver mulighed for, at stipladsgrænserne i Husdyrbruglovens § 16a overskrides (mere end 750 stipladser til søer). Ansøgningen er således indsendt som en § 16a ansøgning.

Ansøgningen om miljøgodkendelse er indsendt til Viborg Kommune den 14. september 2018 gennem Miljøstyrelsens elektroniske ansøgningssystem i skema nr. 204605.

## 1.2 AFGØRELSE

---

Viborg Kommune har vurderet, at der kan meddeles godkendelse til den ansøgte fleksibilitet og optimering af svinebesætningen på Skivevej 146, 9632 Møldrup i henhold til de gældende regler (Lovbekendtgørelse nr. 520 af 1. maj 2019 (Husdyrbrugloven) og Husdyrgodkendelsesbekendtgørelsen, Bekendtgørelse nr. 1261 af 29. november 2019). Miljøgodkendelsen efter lovens § 16a er baseret på oplysningerne i ansøgningen samt efterfølgende beregninger og betinget af de fastsatte vilkår.

Miljøgodkendelsen indeholder en miljøteknisk redegørelse samt Kommunens bemærkninger og vurdering af de miljømæssige virkninger på naturen, miljøet og naboer.

Viborg Kommune har stillet konkrete vilkår for husdyrbrugets drift og indretning for at sikre

- at husdyrbruget drives og indrettes i overensstemmelse med ansøgningsmaterialet og miljøredegørelsen
- at kravet om reduktion af ammoniaktab fra stald og lager overholdes
- at yderligere miljøkrav fastsat på grundlag af kommunalbestyrelsens vurdering af ansøgningsmaterialet overholdes
- at nedsætte risikoen for, at der forekommer forurening eller gener ud over de forventede ifølge miljøvurderingen

Miljøgodkendelsen meddeles under forudsætning af, at de til enhver tid generelle miljøregler overholdes herunder reglerne i den til enhver tid gældende Bekendtgørelse om erhvervsmæssigt dyrehold, husdyrgødning, ensilage m.v.

## 1.3 IKKE TEKNISK RESUMÉ

---

### **Produktion**

Ole Mortensen har hidtil en tilladelse til en produktion af 1.400 årssøer og 500 slagtesvin.

Igennem en godkendelse efter Husdyrbruglovens § 16a ønsker ansøger nu at opnå mulighed for optimering af produktionen i det eksisterende staldanlæg og lovliggørelse af brug af to maskinhuse til søer.

### **Placering**

Ejendommen er beliggende i det åbne land ca. 4 km øst for byen Møldrup, som er den nærmeste byzone i området. Nærmeste nabo ligger godt 317 m syd for anlægget (Skivevej 121).

Der er tale om et åbent landskab, præget af landbrugsejendomme med spredt landbrugsbebyggelse og mange af markerne er adskilt af læhegn, og der er enkelte skovområder. Ejendommen er på to af siderne omgivet af tættere beplantningsområder. Nærmeste § 3 natur er en mindre sø ca. 300 meter fra ejendommen.

Der er en beskyttet stenalderhøj, en langdysse, ca. 100 meter vest for anlægget.

### **Lugt**

Lugtkravene til nærmeste nabo, samlet bebyggelse og byzone overholdes af projektet.

### **Transporter til og fra ejendommen**

Antal transportere vil stige primært med foder til produktionen samt husdyrgødning, som skal udbringes i foråret. Transport til og fra ejendommen sker ad Skivevej, som har stor kapacitet.

Derfor vurderer Viborg Kommune, at transportere ikke vil medføre væsentlig negativ påvirkning på nærmiljøet.

### **Ammoniakbelastning og særlig værdifuld natur**

Nærmeste Natura 2000 område er habitatområde nr. 30 "Lovns Bredning, Hjarbæk Fjord og Skals Ådal" i en afstand af 1,2 km fra anlægget. Nærmeste udpeget Kategori 2 natur ligger 1,4 km sydøst for anlægget vest for Fristrup.

Ammoniakdepositionen fra ejendommen overholder de i loven fastsatte grænseværdier for Kategori 1 og 2 naturtyper (totalbelastning), samt grænsen for merdeposition til Kategori 3 natur. Der er foretaget en konkret vurdering i forhold til en mose nord for anlægget.

### **Andre miljøpåvirkninger**

Produktionen overholder alle gældende normer for opbevaring og udbringning af gylle, håndtering af spildevand og affald, støjbelastning af omgivelser m.v. Det betyder, at projektets virkninger på miljøet, hvad angår disse faktorer, må betragtes som tilfredsstillende.

### **BAT**

Viborg Kommune vurderer, at husdyrbruget har truffet de nødvendige foranstaltninger til at forebygge og begrænse forureningen fra husdyrbrugets anlæg og arealer. Viborg Kommune vurderer, at husdyrbruget efter udvidelsen kan drives uden væsentlige indvirkninger på miljøet, såfremt vilkårene i denne godkendelse overholdes.

## **1.4 OFFENTLIGHED**

---

Ansøgningen blev offentliggjort den 3. oktober 2018 med frist til at fremsende bemærkninger til den 31. oktober 2018. Der indkom ingen bemærkninger til ansøgningen.

Naboer til Skivevej 146 blev orienteret om ansøgningen den 27. september 2018 med en frist på 2 uger til at indsende bemærkninger.

Der indkom ingen bemærkninger fra naboer til ansøgningen.

Udkast til miljøgodkendelse 12. februar 2020 udsendt i høring hos naboer. Der var frist til afgivelse af bemærkninger på 30 dage.

Der indkom ingen bemærkninger fra naboer i denne høringsfase.

*Vilkår*

Nedenfor gives en oversigt over samtlige vilkår, der er stillet i miljøgodkendelsen.

*Generelle vilkår.*

- 1) Miljøgodkendelsen omfatter husdyrproduktionen på ejendommen Skivevej 146, 9632 Møldrup under CVR nr. 10514991.
- 2) Husdyrproduktionen skal drives i overensstemmelse med de oplysninger, der ligger til grund for godkendelsen, samt med de ændringer der eventuelt måtte fremgå af godkendelsens vilkår.
- 3) Den der er ansvarlig for driften skal underrette kommunen, såfremt landbruget foretager følgende:
  - Ejerskifte af virksomhed
  - Hel eller delvis udskiftning af driftsherre
  - Indstilling af driften for en længere periode
- 4) Der skal til enhver tid forefindes et eksemplar af miljøgodkendelsen på ejendommen. Den ansvarlige for driften og de øvrige ansatte skal være bekendt med vilkårene i miljøgodkendelsen.

*Husdyrhold og produktionsareal.*

- 5) Dyretypen, gulvtypen og produktionsareal skal være i overensstemmelse med oversigten i nedenstående skema. Staldenes placering kan ses af figur 1.



Stalde og produktioner						
Staldnavn	Staldstørrelse (m <sup>2</sup> )	Ventilation	Kildehøjde	Produktion	Antal måneder udegående	Produktionsareal (m <sup>2</sup> )
Ansøgt drift						
1. Drægtighedsstald løse	1178	Mekanisk ventilation	6 m	(#64611) Sær, golde og drægtige. Løsgående dybstrøelse	0	1036
2 Drægtighedsstald løse	751	Mekanisk ventilation	6 m	(#64613) Sær, golde og drægtige. Løsgående dybstrøelse	0	659
4 Løbeafdeling	789	Mekanisk ventilation	6 m	(#101190) Flexgruppe: Sær og Slagtesvin; 25-49 % fast gulv (#64617) Sær, golde og drægtige. Individuel opstaldning, delvis spaltegulv	0 0	193 500
6 Drægtighedsstald	616	Mekanisk ventilation	6 m	(#64621) Sær, golde og drægtige. Løsgående, delvis spaltegulv	0	571
5. Farestald	404	Mekanisk ventilation	6 m	(#65258) Sær, diegivende. Kassestier, delvis spaltegulv (#65257) Sær, diegivende. Kassestier, fuldspaltegulv	0 0	104 136
8. Farestald	297	Mekanisk ventilation	6 m	(#65266) Sær, diegivende. Kassestier, delvis spaltegulv (#65265) Sær, diegivende. Kassestier, fuldspaltegulv	0 0	101 105
9. Farestald	75	Mekanisk ventilation	6 m	(#65268) Sær, diegivende. Kassestier, delvis spaltegulv	0	55
10. Farestald	190	Mekanisk ventilation	6 m	(#65269) Sær, diegivende. Kassestier, fuldspaltegulv	0	121
11. Farestald	225	Mekanisk ventilation	6 m	(#65271) Sær, diegivende. Kassestier, fuldspaltegulv	0	187
12. Farestald	148	Mekanisk ventilation	6 m	(#65273) Sær, diegivende. Kassestier, delvis spaltegulv	0	129
13 Farestald	83	Mekanisk ventilation	6 m	(#65274) Sær, diegivende. Kassestier, fuldspaltegulv	0	78
14. Babystald	70	Mekanisk ventilation	6 m	(#65277) Smågrise. Toklimastald, delvis spaltegulv	0	36
Sum						4011

Ejendommens to gyllebeholdere må have et overfladeareal på 723 m<sup>2</sup> og 240 m<sup>2</sup>.

#### *El- og vandforbrug.*

- 6) Energi- og vandforbruget skal registreres mindst 1 gang årligt. Registreringerne skal kunne fremvises ved tilsyn på ejendommen.

#### *Spildevand*

- 7) Al vask af maskiner, redskaber, hvorfra der kan forekomme gødningsrester, samt transportvogn og sprøjte skal foregå på støbt tæt plads med bortledning af spildevandet til opsamlingsbeholder.

#### *Affald.*

- 8) Arealerne omkring bygningerne og tilkørselsveje skal holdes ryddelige og fri for affald mv.
- 9) Bedriftens olie- og kemikalieaffald skal til enhver tid opbevares i tæt emballage, afskærmet mod nedbør og uden mulighed for afløb til kloak, jord, overfladevand eller grundvand. Opbevaringen skal ske således, at der er opsamlingskapacitet til en mængde, svarende til rumindholdet af den størst benyttede beholder.
- 10) Der skal til enhver tid foreligge dokumentation for, at affald bortskaffes miljømæssigt forsvarligt. Ved tilsyn skal det kunne demonstreres at affaldstyperne bliver sorteret. Det skal ligeledes kunne dokumenteres at affaldet aftages af godkendte virksomheder og transporteres af godkendte transportører, f.eks. ved hjælp af kvitteringer fra virksomhederne.

### *Driftsforstyrrelser eller uheld.*

- 11) Der skal foreligge en beredskabsplan, som fortæller, hvornår og hvordan der skal reageres ved uheld, som kan medføre konsekvenser for det eksterne miljø.

Beredskabsplanen skal som minimum indeholde:

- Procedurer, som beskriver relevante tiltag med henblik på at ”stoppe ulykken/uheldet” og begrænse udbredelsen
- Oplysninger om hvilke interne/eksterne personer og myndigheder, der skal alarmeres og hvordan
- Kortbilag over bedriften med angivelse af miljøfarlige stoffer, afløbs- og drænsystemer og vandløb m.m.
- En opgørelse over materiel der er tilgængeligt på bedriften, eller som kan skaffes med kort varsel, der kan anvendes i forbindelse med afhjælpning, inddæmning og opsamling af spild/lækage, som kan medføre konsekvenser for det eksterne miljø.

Beredskabsplanen skal opdateres, når der sker ændringer på bedriften og gennemgås mindst én gang om året.

Beredskabsplanen skal have en fast tilgængelig plads på ejendommen.

### *Gødningstyper og mængder*

- 12) Der skal altid være en opbevaringskapacitet for fast og flydende husdyrgødning på mindst 9 måneder på ejendommen.

### *Lugt.*

- 13) Såfremt der efter kommunens vurdering opstår væsentlige lugtgener, der vurderes at være væsentligt større end der kan forventes ifølge grundlaget for miljøvurderingen i denne godkendelse, kan kommunen meddele påbud om, at der skal indgives og gennemføres projekt for afhjælpende foranstaltninger.

### *Skadedyr.*

- 14) Der skal løbende foretages observationer, således angreb af skadedyr opdages. Ved angreb skal der igangsættes tiltag til bekæmpelse af skadedyr efter retningslinjer fra Aarhus Universitet, Institut for Agroøkologi.

### *Støj.*

- 15) Såfremt der kommer klager over støj fra produktionsanlægget med tilknyttede aktiviteter, vil Kommunen indhente dokumentation for, at støjkravene i Miljøstyrelsens Vejledning overholdes.

Vejledningens afskæringskriterier er følgende:

Den eksterne støjbelastning fra landbrugsdriften på ejendommens bygningsparcel må i intet punkt - målt på nærmeste naboejendom med tilhørende udendørs arealer i tilknytning til boligen - overstige nedenstående værdier. De angivne værdier for støjbelastningen er de ækvivalente, korrigerede lyd niveauer i dB(A).

	Kl.	Referencetidsrum	dB(A)
Mandag - fredag	07-18	8 timer	55
Lørdag	07-14	8 timer	55
Lørdag	14-18	8 timer	45
Søn- og helligdage	07-18	8 timer	45
Alle dage	18-22	1 timer	45
Alle dage	22-07	½ time	40
Maksimalværdi	22-07	-	55

*Støv.*

- 16) Landbrugsdriften må ikke uden for ejendommens areal give anledning til støvgener, som Viborg Kommune vurderer til at være væsentlige.
- 17) Opbevaring og håndtering af virksomhedens foder/råvarer, bygningers og siloers konstruktion samt virksomhedens drift i øvrigt må ikke give anledning til støvgener, der efter Viborg Kommunes vurdering medfører gener for omgivelserne.

*BAT.*

- 18) Bedriften skal under tilsynet redegøre for foretagne tiltag vedrørende renere teknologi i form af ændrede råvarer, nye metoder eller besparelser på materialer og ressourcer, som kan nedsætte miljøbelastningen fra ejendommen.

*Ophør.*

- 19) Ved ophør af dyreholdet skal de dele af anlægget, som ikke længere anvendes tømmes og rengøres - herunder foderoplag, gyllekanaler, fortanke, gylletanke og dieseltank.

## 3 GENERELLE FORHOLD

---

### 3.1 BESKRIVELSE AF HUSDYRBRUGET

---

Miljøgodkendelsen efter Husdyrbruglovens § 16a gælder for husdyrproduktionen på Skivevej 146, 9632 Møldrup. Ejendommen har CVR nr. 10514991.

Ole Mortensen ønsker at kunne udnytte det eksisterende anlæg (produktionsarealet) optimalt.

To eksisterende maskinhuse inddrages til stalde.

### 3.2 MEDDELELSESPLIGT – ANLÆG, AREALER, EJERFORHOLD

---

Ændring af anlæg skal meldes til Viborg Kommune, som afgør om ændringerne på bedriften udløser krav om miljøgodkendelse. Skift i ejerforhold for ejendommen skal desuden meddeles til Viborg Kommune.

### 3.3 GYLDIGHED

---

En godkendelse skal udnyttes inden for 6 år. Hvis en godkendelse, der er udnyttet, efterfølgende ikke har været helt eller delvis udnyttet i 3 på hinanden følgende år, bortfalder den del af godkendelsen, der ikke har været udnyttet i de seneste 3 år. Udnyttelse anses her for at foreligge, når mindst 25 pct. af det tilladte produktionsareal udnyttes driftsmæssigt. Med driftsmæssig udnyttelse forstås, at der på det pågældende produktionsareal mindst produceres 50 pct. af det mulige inden for rammerne af dyrevelfærdskrav eller andre relevante krav. Herefter gælder fortsat, at der kan ske helt eller delvist bortfald af godkendelsen, hvis der ikke sker udnyttelse (jf. de 25 %) af produktionsretten i 3 på hinanden følgende år.

### 3.4 RETSBESKYTTELSE

---

Tilsynsmyndigheden skal, jævnfør godkendelsesbekendtgørelsen regelmæssigt og mindst hvert 10. år tage den samlede godkendelse efter Husdyrbruglovens § 16a op til revurdering og om nødvendigt ændre vilkårene heri. Den første regelmæssige revurdering skal foretages 8 år efter datoen for denne godkendelse, det vil sige i 2027.

Herudover skal en § 16a godkendelse tages op til revurdering i tilfælde af, at forurening fra ejendommen medfører miljømæssige skadevirkninger, der ikke kunne forudsiges, eller der er skabt teknisk mulighed for at nedbringe emissionerne betydeligt eller andre forhold nævnt i Husdyrbruglovens § 40.

Vilkår for revurdering af § 16a godkendelser meddeles som påbud efter Husdyrbrugloven §§ 39 og 40.

### 2.6 GENERELLE VILKÅR.

---

På baggrund af ovenstående fastsættes følgende generelle vilkår:

- 1) Miljøgodkendelsen omfatter husdyrproduktionen på ejendommen Skivevej 146, 9632 Møldrup under CVR nr. 10514991.
- 2) Husdyrproduktionen skal drives i overensstemmelse med de oplysninger, der ligger til grund for godkendelsen, samt med de ændringer der eventuelt måtte fremgå af godkendelsens vilkår.
- 3) Den der er ansvarlig for driften skal underrette kommunen, såfremt landbruget foretager følgende:
  - Ejerskifte af virksomhed
  - Hel eller delvis udskiftning af driftsherre
  - Indstilling af driften for en længere periode
- 4) Der skal til enhver tid forefindes et eksemplar af miljøgodkendelsen på ejendommen. Den ansvarlige for driften og de øvrige ansatte skal være bekendt med vilkårene i miljøgodkendelsen.

## 4 HUSDYRBRUGETS BELIGGENHED OG PLANMÆSSIGE FORHOLD

---

### 4.1 BYGGE- OG BESKYTTELSESLINIER, FREDNINGER MV. - ANLÆGSDELEN

---

#### MILJØTEKNISK REDEGØRELSE

---

Afstandskravene i henhold til § 6 i Husdyrloven er overholdt, da husdyrbrugets anlæg ikke er beliggende:

- Indenfor eksisterende eller fremtidig byzone eller sommerhusområde
- I et område i landzone der er lokalplanlagt til boligformål, blandet bolig og erhverv eller offentlige formål herunder rekreative områder, institutioner o.l.

Afstandskravene i henhold til § 8 i Husdyrloven er overholdt. Følgende afstandskrav overholdes:

- Ikke almene vandforsyningsanlæg > 25 m
- Almene forsyningsanlæg >50 m
- Vandløb, dræn og søer >15 m
- Offentlig Vej og privat fællesvej >15 m
- Levnedsmiddelvirksomhed >25 m
- Beboelse på samme ejendom >15 m fra nye stalde

I henhold til § 7 i Husdyrbrugloven er det ikke tilladt at etablere, udvide eller ændre husdyranlæg, hvis afstanden til ammoniakfølsomme naturtyper (enten inden- eller udenfor internationale naturbeskyttelsesområder) er mindre end 10 meter. Der er mere end 200 m til § 3 natur og afstandskravene i § 7 i Husdyrbrugloven er dermed overholdt.

Relevante afstande er vist i figur 1.



Figur 1. Afstande.

## KOMMUNENS BEMÆRKNINGER OG VURDERING

Viborg Kommune vurderer, at anlægget overholder gældende afstandskrav og i øvrigt ligger i et område, der er robust i forhold til landbrugsbyggeri.

## 4.2 PLACERING I LANDSKABET -ANLÆGGET

### MILJØTEKNISK REDEGØRELSE

Ejendommen er beliggende i det åbne land ca. 4 km øst for byen Møldrup, som er den nærmeste byzone i området. Nærmeste samlede bebyggelse er Roum, som er beliggende godt 2 km syd for anlægget. Nærmeste nabo ligger godt 317 m syd for anlægget (Skivevej 121).

Der er tale om et åbent landskab, præget af landbrugsejendomme med spredt landbrugsbebyggelse og mange af markerne er adskilt af læhegn, og der er enkelte skovområder. Ejendommen er på to af si-

derne omgivet af tættere beplantningsområder. Nærmeste § 3 natur er en mindre sø godt 200 meter fra ejendommen.

Ejendommen er placeret i et område, der i Kommuneplanen for Viborg Kommune er udpeget som værdifuldt landbrugsområde. Projektet er således ikke i konflikt med udpegninger i kommuneplanen. Ejendommens beliggenhed er undersøgt i forhold til sø-beskyttelse-, å-beskyttelse-, skov-beskyttelse og strandbeskyttelseslinjer.

Ejendommen ligger heller ikke indenfor klitfredning og er ikke i konflikt med jord eller stendiger.

Der er en beskyttet stenalder høj, en langdysse, ca. 100 meter vest for anlægget.

## KOMMUNENS BEMÆRKNINGER OG VURDERING

---

Landskabet er præget af spredt bebyggelse i form af landbrugsbygninger. Viborg Kommune vurderer, at staldanlægget med beplantning vil give en helhed og sammenhæng mellem landbrugsproduktion og det omgivne landskab. Viborg Kommune vurderer, at miljøgodkendelsen ikke har indflydelse på landskabelige, kulturhistoriske, naturmæssige, geologiske eller rekreative værdier i området.

I forhold til langdysen bygges der ikke nyt tættere på denne.

Samlet giver placeringen af anlægget ikke anledning til, at der stilles vilkår.

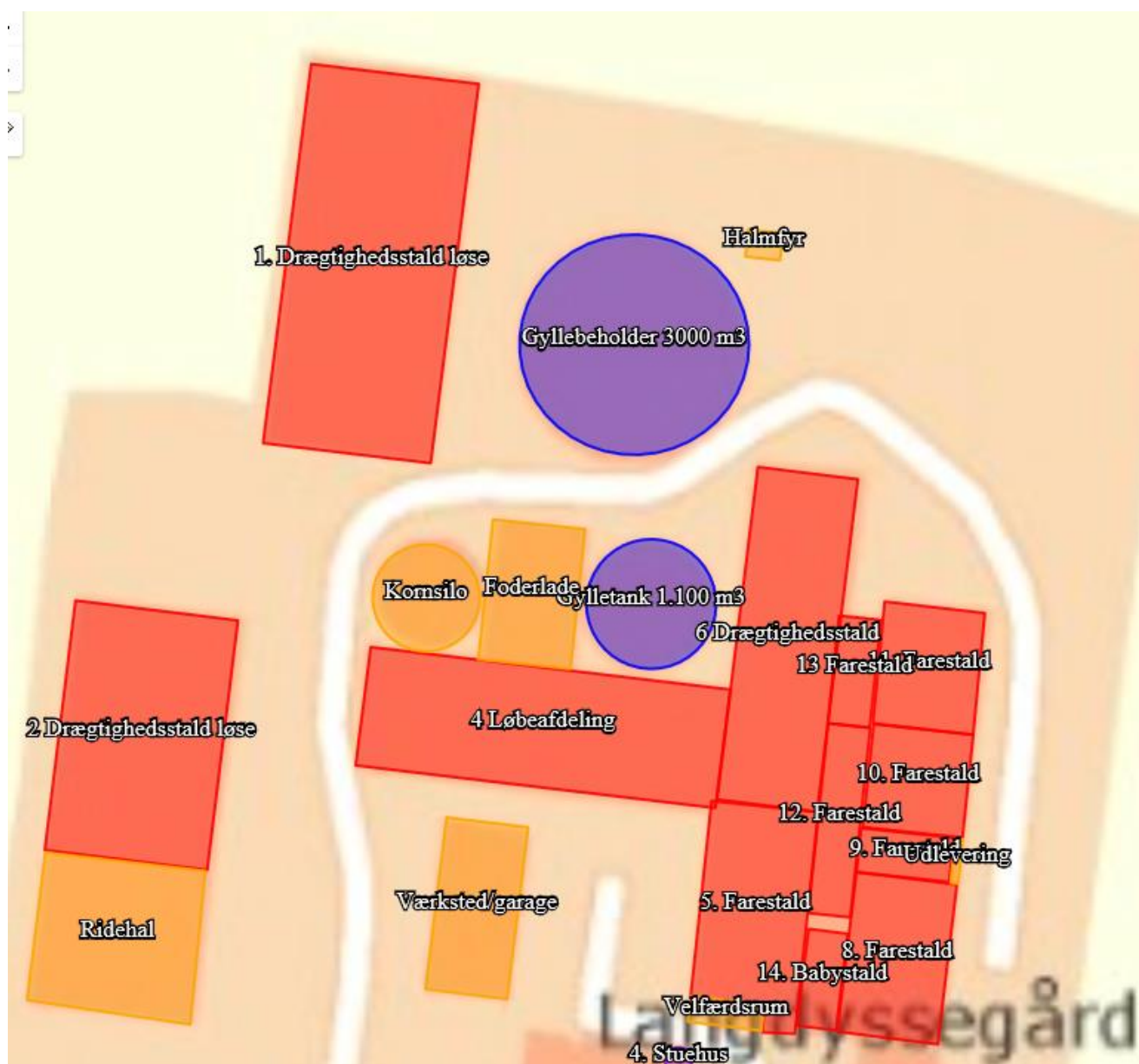


## 5.1 HUSDYRHOLD OG PRODUKTIONSAREAL

### MILJØTEKNISK REDEGØRELSE

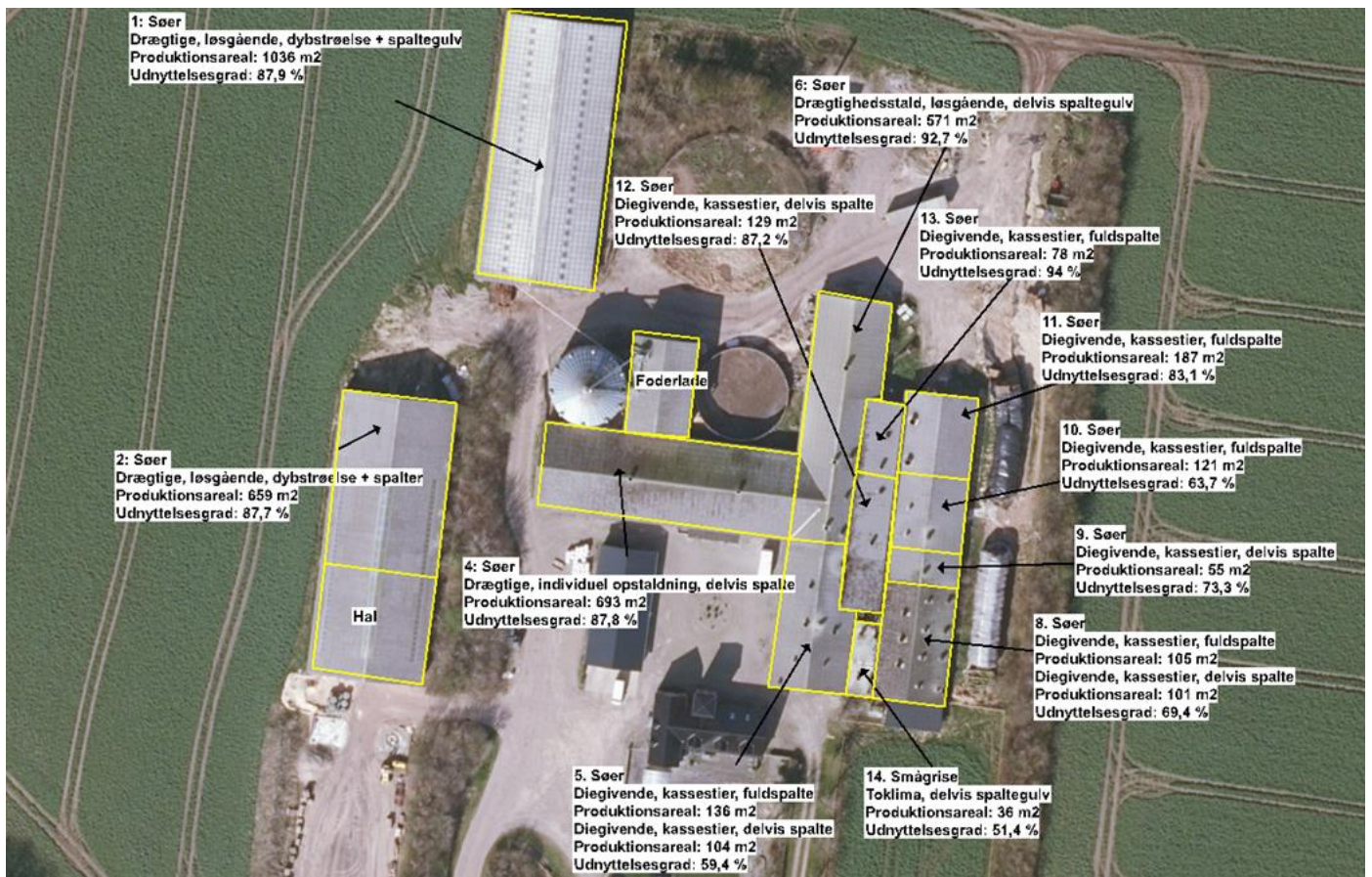
Ole Mortensen ønsker at opnå mulighed for optimering af produktionen i det eksisterende staldanlæg på Skivevej 146 og øge produktionsarealet til 4.011 m<sup>2</sup> ved inddragelse af to maskinhuse til stald (lovliggørelse). Godkendelsen er søgt som en såkaldt delvis flex-godkendelse, så Ole Mortensen kan få en vis fleksibilitet i sin produktion.

I figur 2 er vist placeringen af de 15 staldafsnit og de to gyllebeholdere.



Figur 2. Staldafsnit.

I figur 3 er givet en oversigt over stiareal m.v.



Figur 3. Oversigt over stiareal, produktionstype og udnyttelsesgrad i forhold til bygningens størrelse.

På ejendommen er der to gylletanke med en sammenlagt kapacitet på 4.100 m<sup>3</sup>. Dertil kommer eksisterende kanaler på 600 m<sup>3</sup> samt to fortanke på hhv. 60 og 20 m<sup>3</sup>.

Der er dermed en beregnet kapacitet på 4.780 m<sup>3</sup> i kanaler og lagertanke.

Gylletankene har et overfladeareal på henholdsvis 723 m<sup>2</sup> og 240 m<sup>2</sup>.

Gulvtypen i anlægget er delvis spaltegulv i drægtighedsstalden. I staldafsnit 1 og 2, som også er drægtighedsstalde, er gulvtypen dybstrøelse. I staldafsnit 1 er der dybstrøelse i alle produktionskvadratmeter. I staldafsnit 2 er stierne indrettet på 8\*8 meter med krybbe på de to modsatte sider. På den ene af de to andre sider er der 2 meter spalte. Det svarer således til, at under 25 % af stiens areal er med spalter. I husdyrgodkendelse.dk kan der vælges dybstrøelse eller en kombination af dybstrøelse og spalter til drægtige søer. I denne ansøgning er der valgt dybstrøelse (uden spalter) i begge staldafsnit, da gulvtypen dækker over et anlæg, hvor spaltedelen udgør den største flade af produktionsarealet.

I farestalden er gulvtypen enten delvis spaltegulv eller fuldspaltegulv. Delvis spaltegulv har en lavere ammoniakfordampning.

I tabel 1 er vist en oversigt over anlægget og teknologi.

Tabel 1. Oversigt over anlægget og teknologi.

Staldafsnit	Drift	Dyretype	Stiareal	Gulvtype	Teknologi
Stald 1	Ansøgt drift	Dr. Søer løse	1036	Dybstrøelse	-
	Nudrift				
	8 års drift				
Stald 2	Ansøgt drift	Dr. Søer løse	659	Dybstrøelse og delvis spalte	-
	Nudrift				
	8 års drift				
Stald 4	Ansøgt drift	Dr. Søer	500	Delvis spalte	-
		Søer og sl.svin	193	Delvis spalte	
	Nudrift	Dr. Søer	693	Delvis spalte	Foderkorrektio
	8 års drift	Dr. Søer	693	Delvis spalte	Foderkorrektio
Stald 5	Ansøgt drift	Faresøer	136	Fuldspaltegulv	-
			104	Delvis spalte	
	Nudrift	Faresøer	136	Fuldspaltegulv	Foderkorrektio
			104	Delvis spalte	
Stald 6	8 års drift	Faresøer	136	Fuldspaltegulv	Foderkorrektio
			104	Delvis spalte	
	Ansøgt drift	Faresøer	571	Fuldspaltegulv	-
Stald 6	Nudrift	Faresøer	571	Fuldspaltegulv	Foderkorrektio
	8 års drift	Dr. Søer løse	571	Delvis spalte	Foderkorrektio
Stald 8	Ansøgt drift	Faresøer	105	Fuldspaltegulv	-
			101	Delvis spalte	
	Nudrift	Faresøer	105	Fuldspaltegulv	Foderkorrektio
			101	Delvis spalte	
Stald 8	8 års drift	Faresøer	105	Fuldspaltegulv	Foderkorrektio
			101	Delvis spalte	
Stald 9	Ansøgt drift	Faresøer	55	Delvis spalte	-
	Nudrift	Faresøer	55	Delvis spalte	Foderkorrektio
	8 års drift	Faresøer	55	Delvis spalte	Foderkorrektio
Stald 10	Ansøgt drift	Faresøer	121	Fuldspaltegulv	-
	Nudrift	Faresøer	121	Fuldspaltegulv	Foderkorrektio
	8 års drift	Faresøer	121	Fuldspaltegulv	Foderkorrektio
Stald 11	Ansøgt drift	Faresøer	187	Fuldspaltegulv	-
	Nudrift	Faresøer	187	Fuldspaltegulv	Foderkorrektio
	8 års drift	Faresøer	187	Fuldspaltegulv	Foderkorrektio
Stald 12	Ansøgt drift	Faresøer	129	Delvis spalte	-
	Nudrift	Faresøer	129	Delvis spalte	Foderkorrektio
	8 års drift	Faresøer	129	Delvis spalte	Foderkorrektio
Stald 13	Ansøgt drift	Faresøer	78	Fuldspaltegulv	-
	Nudrift	Faresøer	78	Fuldspaltegulv	Foderkorrektio
	8 års drift	Faresøer	78	Fuldspaltegulv	Foderkorrektio
Stald 14	Ansøgt drift	Smågrise	36	Delvis spalte	-
	Nudrift	Smågrise	36	Delvis spalte	-
	8 års drift	Smågrise	36	Delvis spalte	-

## KOMMUNENS BEMÆRKNINGER OG VURDERING

Det er størrelsen af produktionsarealet samt dyre- og gulvtype der er afgørende for produktionens miljømæssige belastning, hvorfor der stilles vilkår om, at det angivne produktionsareal, gulv- og dyretype overholdes. For stald 1 og 2 gælder, at der skal indhentes byggetilladelse, før de lovligt kan anvendes til stalde. I den forbindelse vil blive kontrolleret, at husdyrgødningsbekendtgørelsens krav til indretning af stalde bliver overholdt.

## VILKÅR

- Dyretypen, gulvtypen og produktionsareal skal være i overensstemmelse med oversigten i nedenstående skema. Staldenes placering kan ses af figur 1.

Stalde og produktioner						
Staldnavn	Staldstørrelse (m <sup>2</sup> )	Ventilation	Kildehøjde	Produktion	Antal måneder udegående	Produktionsareal (m <sup>2</sup> )
<b>Ansøgt drift</b>						
1. Drægtighedsstald løse	1178	Mekanisk ventilation	6 m	(#64611) Søer, golde og drægtige. Løsgående dybstrøelse	0	1036
2 Drægtighedsstald løse	751	Mekanisk ventilation	6 m	(#64613) Søer, golde og drægtige. Løsgående dybstrøelse	0	659
4 Løbeafdeling	789	Mekanisk ventilation	6 m	(#101190) Flexgruppe: Søer og Slagtesvin; 25-49 % fast gulv (#64617) Søer, golde og drægtige. Individuel opstaldning, delvis spaltegulv	0 0	193 500
6 Drægtighedsstald	616	Mekanisk ventilation	6 m	(#64621) Søer, golde og drægtige. Løsgående, delvis spaltegulv	0	571
5. Farestald	404	Mekanisk ventilation	6 m	(#65258) Søer, diegivende. Kassestier, delvis spaltegulv (#65257) Søer, diegivende. Kassestier, fuldspaltegulv	0 0	104 136
8. Farestald	297	Mekanisk ventilation	6 m	(#65266) Søer, diegivende. Kassestier, delvis spaltegulv (#65265) Søer, diegivende. Kassestier, fuldspaltegulv	0 0	101 105
9. Farestald	75	Mekanisk ventilation	6 m	(#65268) Søer, diegivende. Kassestier, delvis spaltegulv	0	55
10. Farestald	190	Mekanisk ventilation	6 m	(#65269) Søer, diegivende. Kassestier, fuldspaltegulv	0	121
11. Farestald	225	Mekanisk ventilation	6 m	(#65271) Søer, diegivende. Kassestier, fuldspaltegulv	0	187
12. Farestald	148	Mekanisk ventilation	6 m	(#65273) Søer, diegivende. Kassestier, delvis spaltegulv	0	129
13 Farestald	83	Mekanisk ventilation	6 m	(#65274) Søer, diegivende. Kassestier, fuldspaltegulv	0	78
14. Babystald	70	Mekanisk ventilation	6 m	(#65277) Smågrise. Toklimastald, delvis spaltegulv	0	36
<b>Sum</b>						<b>4011</b>

Ejendommens to gyllebeholdere må have et overfladeareal på 723 m<sup>2</sup> og 240 m<sup>2</sup>.



## 5.2 ENERGI- OG VANDFORBRUG

### MILJØTEKNISK REDEGØRELSE

#### Vandforbrug

Staldene forsynes med vand fra egen boring. Det ansøgte projekt forventes at have en vandbehov på knap 8.510 m<sup>3</sup>, se tabel 2.

Tabel 2. Vandforbrug.

Ansøgt produktion	Antal	Drikkevand, m <sup>3</sup>		Drikkevandsspild, m <sup>3</sup>		Vaskevand, m <sup>3</sup>	
		Norm	Forbrug	Norm	Forbrug	Norm	Forbrug
Årssoer	1150	7	8050	0	0	0,4	460
Smågrise	0	0,117	0	0,015	0	0,02	0
Slagtesvin	0	0,459	0	0,075	0	0,025	0
<b>Sub total</b>			<b>8050</b>		<b>0</b>		<b>460</b>
						<b>Total</b>	<b>8510</b>

BAT for vand er at reducere forbruget, hvilket dels sparer på ressourcen, men også reducerer CO<sub>2</sub>-udslippet ved transport fra ejendommen med husdyrgødning, hvis der er et unødigt forbrug i staldanlægget.

Det er også BAT at efterse vandledninger for utætheder og integrere drikkevand til dyrene i fodertrugget, så vandspild undgås. Derudover bør vask af anlægget ikke ske uden en forudgående iblødsætning af stierne.

#### Elforbrug

Elektricitet anvendes til ventilation, gyllepumpning og udmugning samt belysning.

Stuehuset og stald opvarmes med halmfyr.

I staldene er lyset tændt i arbejdstiden efter behov. Der er tænd/sluk-funktion i alle staldafsnit. Derudover er lyset tændt ved udfodring udenfor arbejdstiden og i en kort periode efter udfodringen. Lyset tændes og slukkes automatisk.

Der er udendørs hyggelys i gårdspladsen og ved udleveringsrampen. Ved udleveringsrampen tændes lyset ved afhentning af grise primært i vinterhalvåret. Den resterende udendørs belysning er sensorstyret.

BAT for energi er at reducere anvendelsen af fossile brændstoffer til fordel for grøn energi. På ejendommen er der halmfyr. Overvejelser i fremtiden vil dog være at nedlægge køleslanger, hvis der skal etableres nye gyllekanaler.

Derudover er det BAT at optimere energiforbruget generelt. På ejendommen er det sket ved, at der er isolerede stalde, som giver mindre behov for varme om vinteren og reducerer ventilationsbehovet om sommeren.

Ventilationen er undertrykssystem med frekvensstyring/multistep. Anlægget renholdes og serviceres regelmæssigt. Alle disse tiltag sikrer en optimal drift af ventilationsanlægget samt mindst muligt energiforbrug.

Udendørs lys er dagslysstyret. I stalden er lys tændt efter behov. Lyskilden er lysstofrør, som løbende udskiftes til lavenergirør.

Foderanlæg er med snegl. Foderet flyttes således mekanisk og ikke med blæs, hvilket er det mest energioptimale.

Der er ved renovering af eksisterende enheder fokus på forbrug af energi. Der er løbende opgraderet til mindre energiforbrugende enheder på lys, foder og ventilation. Energiforbrug skal indgå i det løbende miljøledelsesprogram, hvorigennem der fortsat vil være fokus på energiforbruget. Der er ikke lavet en samlet energirapport, da dette arbejde løbende vil skulle opdateres igennem miljøledelsen.

## KOMMUNENS BEMÆRKNINGER OG VURDERING

---

For at leve op til kravene om BAT, hvor det ikke findes referencedokumentet fra EU for de bedst anvendelige teknikker (BREF), er der opmærksomhed på energiforbrug på ejendommen.

Viborg Kommune vurderer, at energi- og vandforbruget vil være på et fornuftigt leje i forhold til bedriftens produktion. Det vurderes endvidere, at der i forbindelse med planlægningen og projekteringen af staldanlægget er taget tilstrækkelige hensyn til begrænsning af energi- og vandforbrug.

## VILKÅR

---

På baggrund af ovenstående er der stillet følgende vilkår for drift og egenkontrol:

- 6) Energi- og vandforbruget skal registreres mindst 1 gang årligt. Registreringerne skal kunne fremvises ved tilsyn på ejendommen.

## 5.3 SPILDEVAND HERUNDER REGNVAND

---

### MILJØTEKNISK REDEGØRELSE

---

Spildevand fra produktionen udgøres af vand fra rengøring af stalde og drikkevandsspild.

Tagvand ledes i lukkede ledninger ud i marken via dræn. Der er intet spildevand fra befæstede arealer.

Sanitært spildevand ledes til septiktank, som er tilsluttet kommunal tømning en gang om året.

Restvand fra vask er indeholdt i normen for gødningsproduktion, og der forventes derfor at være tilstrækkelig kapacitet i lagertankene.

Det vurderes ligeledes af afledningen af tagvand til dræn tidligere er godkendt af kommunen.

## KOMMUNENS BEMÆRKNINGER OG VURDERING

---

Ejendommens afledning af tagvand og overfladevand vurderes ikke at give anledning til gener i lokalområdet. Der er tale om bestående bygninger.

Viborg Kommune vurderer, at kapaciteten i gyllebeholderne er tilstrækkelig til at rumme de givne mængder spildevand i ansøgt drift.

## VILKÅR

---

På baggrund af ovenstående er der stillet følgende vilkår for drift og egenkontrol:

- 7) Al vask af maskiner, redskaber, hvorfra der kan forekomme gødningsrester, samt transportvogn og sprøjte skal foregå på støbt tæt plads med bortledning af spildevandet til opsamlingsbeholder.

## 5.4 AFFALD

---

### MLJØTEKNISK REDEGØRELSE

---

Affald fra husdyrbruget kan typisk inddeles i følgende affaldsfraktioner:

- Dagrenovation
- Genbrugeligt affald (pap, papir, jern, rengjort glas, metal, plastsække, paller etc.)
- Farligt affald (lysstofrør, pærer, spraydåser, batterier etc.)
- Klinisk risikoaffald og medicinrester (skalpeller, kanyler, medicinrester etc.)
- Døde dyr
- Forbrændingseget affald (papirsække, emballage etc.)
- Deponeringseget affald

Husholdningsaffald og al brændbart affald fra staldene afhentes med dagrenovation. Øvrigt affald som jern, glas, elektronisk udstyr mm. sorteres fra i fraktioner og afleveres på kommunal genbrugsplads.

Olie- og kemikalieaffald fra produktionen kan opdeles i følgende fraktioner:

EAK-kode 020109 Landbrugskemikalieaffald.05.12 Sprøjtemiddelrester og emballage opbevares i aflåst rum. Egentlige rester af sprøjtemidler bruges året efter. I de tilfælde hvor produktet i mellemtiden er blevet forbudt afleveres det på modtagestation, p.t. den kommunal genbrugsplads. Den årlige affaldsmængde af emballage vil afhænge af sprøjtemidlernes form og varierer derfor fra år til år. Emballagen skylles tre gange og smides væk i dagrenovation. Der er maskinsamarbejde med en anden landmand. De fleste af kemikalierne og resterne opbevares på samarbejdspartnerens ejendom.

Påfyldning af sprøjte sker på anden ejendom. Sprøjteudstyret rengøres indvendig med integreret rengøringsystem, hvorefter skyllevandet udsprøjtes på mark. Beslutningen om sprøjtning eller ej foretages i samråd med planteavlskonsulent. Der sprøjtes kun når skadetærsklerne er overskredet og altså efter behov.

05.13 Lægemiddelsrester opbevares aflåst i original emballage. Brugte kanyler opbevares aflåst i kanyleboks/plastdunk. Affaldet sendes med dyrlæge eller afleveres på kommunal genbrugsplads. Årlig affaldsmængde er ubetydelig.

EAK-kode 050105 Oliespild.

06.00 Spildolie opbevares i tønder i maskinhus.

Døde dyr.

Animalsk affald, herunder døde dyr opbevares efter gældende regler i ”Bekendtgørelse om opbevaring af døde dyr.

Placering af døde dyr sker ved anden ejet ejendom, Dalvej 7. Døde dyr afdækkes med kadaverkappe. Døde smågrise opbevares i container med køl, inden de placeres på Dalvej 7. De anmeldes til destruktionsanstalt indenfor et døgn. Der er dokumentation for, at døde dyr afhentes af godkendt destruktionsvirksomhed.

Ejendommen har fokus på sortering og genanvendelse af affald i det omfang det er muligt. Genanvendelse af pap og papir sker i begrænset omfang, da der kun kan genanvendes rent pap og papir, hvilket fraktionerne sjældent er, når de har været omkring staldanlægget. De miljømæssige krav til affaldshåndtering vurderes opfyldt.

## KOMMUNENS BEMÆRKNINGER OG VURDERING

---

Bedriften er omfattet af reglerne i affaldsbekendtgørelsen. Derfor skal man på ejendommen føre registrering over affaldsproduktionen efter de gældende regler. Bortskaffelsen skal i øvrigt ske i overensstemmelse med kommunes affaldsregulativ for erhverv.

Håndtering af døde dyr skal leve op til kravene i Bekendtgørelse om opbevaring af døde dyr, Bekendtgørelse nr. 1309 af 18. december 2012.

Rester af lægemidler og kanyler fra dyrehold betragtes som "særligt affald" og skal bortskaffes efter de til enhver tid gældende regler om bortskaffelse af affald. Medicin (lægemidler) må ikke opbevares sammen med levnedsmidler eller foderstoffer.

Viborg Kommune vurderer, at der ikke vil være problemer med hensyn til affaldsbortskaffelsen fra virksomheden.

## VILKÅR

---

På baggrund af ovenstående stilles følgende vilkår for drift og egenkontrol:

- 8) Arealerne omkring bygningerne og tilkørselsveje skal holdes ryddelige og fri for affald mv.
- 9) Olie- og kemikalier (gældende både råvarer og affald) skal til enhver tid opbevares i tæt emballage, afskærmet mod nedbør og uden mulighed for afløb til kloak, jord, overfladevand eller grundvand. Opbevaringen skal ske således, at der er opsamlingskapacitet til en mængde, svarende til rumindholdet af den størst benyttede beholder.
- 10) Der skal til enhver tid foreligge dokumentation for, at affald bortskaffes miljømæssigt forsvarligt. Ved tilsyn skal det kunne demonstreres at affaldstyperne bliver sorteret. Det skal ligeledes kunne dokumenteres at affaldet aftages af godkendte virksomheder og transporteres af godkendte transportører, f.eks. ved hjælp af kvitteringer fra virksomhederne.



## 5.5 RÅVARER OG HJÆLPESTOFFER

### MILJØTEKNISK REDEGØRELSE

Dieselolie opbevares i godkendt tank, der placeret på betongulv uden afløb. Tanken efterses periodevis. Tankning fra olietank sker på fast bund.

### KOMMUNENS BEMÆRKNINGER OG VURDERING

Viborg Kommune vurderer, at der ikke er forøget risiko for miljøuheld i forbindelse med håndteringen af olie og brændstof på ejendommen.

## 5.6 DRIFTSFORSTYRRELSER ELLER UHELD

### MILJØTEKNISK REDEGØRELSE

Håndtering af driftsforstyrrelser og uheld er vist i tabel 3.

Tabel 3. Driftsforstyrrelser og uheld, samt håndtering.

Type	Forebyggende foranstaltninger	Akut håndtering af uheld
Gylleudslip	Gylle opbevares i godkendte tanke og udbringes efter reglerne i husdyrgødningsbekendtgørelsen	Gyllen inddæmmes ved at grave render, lave jordvold eller ved opsætning af halmballer.
Strømsvigt	Der er et nødopluk på stalde. Automatisk telefonopkald til ejer ved strømsvigt.	Stalde tjekkes.
Olieudslip	Olie opbevares i godkendt tank på fast bund uden afløb.	Der er sand; kattegrus eller lign. til at opsuge evt. spild
Kemikalieudslip	Kemi til markbrug opbevares på anden ejendom. Kemi til rengøring opbevares på fast bund uden afløb.	Der forefindes øjenskylllevæske ejendommen.
Brand	Der er brandslukkere	Der ringes 112
Andet	Skadedyr såsom rotter bekæmpes effektivt. Dels for at sikre høj foderhygiejne, dels med henblik på at undgå utilsigtet gnav i elektriske installationer. Ejendommen og stalden renholdes så brandrisikoen minimeres.	

Sker der uheld der kan medføre alvorlige påvirkninger af natur om miljø, vil alarmcentralen straks

blive kontaktet. Ligeledes vil kommunen efterfølgende blive underrettet. Der er udarbejdet en beredskabsplan for driftsuheld. Medarbejder, ejer og andre med fast adgang til bedriften er vejledt i beredskabsplanen, som fremsendes.

## KOMMUNENS BEMÆRKNINGER OG VURDERING

---

Viborg Kommune vurderer, at beredskabsplanen for ejendommen på tilfredsstillende vis beskriver, hvorledes man skal forholde sig ved kritiske situationer.

## VILKÅR

---

På baggrund af ovenstående er der stillet følgende vilkår for drift og egenkontrol:

- 11) Der skal foreligge en beredskabsplan, som fortæller, hvornår og hvordan der skal reageres ved uheld, som kan medføre konsekvenser for det eksterne miljø.

Beredskabsplanen skal som minimum indeholde:

- Procedurer, som beskriver relevante tiltag med henblik på at ”stoppe ulykken/uheldet” og begrænse udbredelsen
- Oplysninger om hvilke interne/eksterne personer og myndigheder, der skal alarmeres og hvordan
- Kortbilag over bedriften med angivelse af miljøfarlige stoffer, afløbs- og drænsystemer og vandløb m.m.
- En opgørelse over materiel der er tilgængeligt på bedriften, eller som kan skaffes med kort varsel, der kan anvendes i forbindelse med afhjælpning, inddæmning og opsamling af spild/lækage, som kan medføre konsekvenser for det eksterne miljø.

Beredskabsplanen skal opdateres, når der sker ændringer på bedriften og gennemgås mindst én gang om året.

Beredskabsplanen skal have en fast tilgængelig plads på ejendommen

## 6.1 GØDNINGSTYPER OG MÆNGDER

### MILJØTEKNISK REDEGØRELSE

Husdyrgødningen bliver opbevaret og håndteret efter bestemmelserne i husdyrgødningsbekendtgørelsen, hvilket anses for BAT. Husdyrgødningen suges fra gylletanken til gyllevognen/lastbilen.

Alle gylletankene er beliggende over 100 meter fra vandløb og søer med fald på under 6 grader, hvilket betyder at de ikke er placeret i et risikoområde. Der er ingen krav til gyllealarm, beholderbarriere eller terrænændring.

På ejendommen er der to gylletanke med en sammenlagt kapacitet på 4.100 m<sup>3</sup>. Dertil kommer eksisterende kanaler på 600 m<sup>3</sup> samt to fortanke på hhv. 60 m<sup>3</sup> og 20 m<sup>3</sup>.

Der er dermed en kapacitet på 4.780 m<sup>3</sup> i kanaler og lagertank.

Det antages, at der kan være en produktion på 1.350 årssøer, hvilket giver en normproduktion af husdyrgødning på 6.633 m<sup>3</sup>. Heraf er 622 m<sup>3</sup> dybstrøelse. Der er dermed krav til  $(6.633-622 \text{ m}^3) \cdot 0,75 = 4.510 \text{ m}^3$  lagerkapacitet på Skivevej 146. Der er således ca. 9,4 mdr. lagerkapacitet til en produktion på 1.350 årssøer, og dermed rigelig kapacitet til den forventet produktion på 1.150 årssøer.

Tabel 4. Gylleopbevaring.

Beholder	Kapacitet (m <sup>3</sup> )	Byggeår	Kontrolår	Overdækning	Pumpe-system fra beholder
Gyllebeholder	3.000			Nej	Suges
Gyllebeholder	1.100			Nej	Suges
Fortanke	80	-	-	-	-
Kanaler	600	-	-	-	-
<b>I alt</b>	<b>4.780</b>				

Dybstrøelsen (622 m<sup>3</sup> årligt) udbringes direkte fra stald til mark. Der er således normalt ingen længe-revarende oplag af dybstrøelse som markstak. Der er ingen møddingsplads på ejendommen.

### KOMMUNENS BEMÆRKNINGER OG VURDERING

Viborg Kommune vurderer, at der er tilstrækkelig opbevaringskapacitet på ejendommene (9 måneders opbevaring) til den nuværende besætning. Udvidelse af gylleopbevaringskapaciteten forudsætter forudgående godkendelse.

Husdyrgødningsbekendtgørelsens § 12 fastsætter, at såfremt der foretages ændringer, som har indflydelse på kapaciteten, skal den ansvarlige for driften udarbejde en opgørelse over den nye samlede opbevaringskapacitet. Opgørelsen skal opbevares og kunne forevises på forlangende i forbindelse med kontrol

Viborg Kommune vurderer, at gyllen opbevares og håndteres på en måde som minimerer risikoen for gylleuheld på ejendommen. Opbevaring og håndtering af husdyrgødningen forventes ikke at medføre gener, der kan have en væsentlig negativ indvirkning på miljøet.

## VILKÅR

---

På baggrund af ovenstående er der stillet følgende vilkår for drift og egenkontrol:

- 12) Der skal altid være en opbevaringskapacitet for fast og flydende husdyrgødning på mindst 9 måneder på ejendommen.

## 6.2 ANDEN ORGANISK GØDNING

---

### MILJØTEKNISK REDEGØRELSE

---

Der modtages ikke anden organisk gødning, som f.eks. spildevandsslam, kartoffelrugtsaft, e.l. på bedriften.

## 7 FORURENING OG GENER FRA HUSDYRBRUGET

### 7.1 AMMONIAK OG NATUR

#### MILJØTEKNISK REDEGØRELSE

##### BAT.

Ammoniakemissionen fra husdyrbruget målt i kg NH<sub>3</sub>-N for hhv. ansøgt drift, nudrift og 8-års drift fremgår af nedenstående skema:

Drifttype:	Ammoniakemission fra staldafsnit (kg NH <sub>3</sub> -N/år)	Ammoniakemission fra lagre (kg NH <sub>3</sub> -N/år)	Ammoniakemission fra husdyrbruget (kg NH <sub>3</sub> -N/år)
Ansøgt drift	5166,9	385,2	5552,1
Nudrift	2678,1	385,2	3063,3
8 års-drift	2678,1	385,2	3063,3

##### Vurdering

BAT-niveauet er udregnet i [www.husdyrgodkendelse.dk](http://www.husdyrgodkendelse.dk)

Samlet BAT beregning			
	Stalde	Lagre	Total
Samlet BAT krav (kg NH <sub>3</sub> -N /år)	5167	385	5552
Faktisk emission (kg NH <sub>3</sub> -N /år)	5167	385	5552
Forskel (kg NH <sub>3</sub> -N /år)	-	-	0
Vejledende BAT Overholdt?	-	-	Ja

BAT-kravet er beregnet til 5.552 kg NH<sub>3</sub>-N/år. Med en samlet emission på 5.552 NH<sub>3</sub>-N/år er BAT-niveauet overholdt.

Den beregnede emissionsgrænse er lavet på baggrund af ansøgers ønske om at opnå en delvis flex-godkendelse i produktionen. Således er der tale om en 'worst-case' beregning, hvor BAT-kravet for flexgruppen fastsættes ud fra den kombination af dyretype og staldsystem, som har det højeste relative reduktionskrav og den kombination af dyretype og staldsystem, som har den højeste ammoniakemissionsfaktor.

##### Afskæringskriterier i forhold til natur

Der gælder følgende fastlagte krav til hvor meget kvælstof der må afsættes på forskellige kategorier af omkringliggende natur:

Tabel 5. Afskæringskriterier i forhold til natur.

Naturtyper	Fastsat beskyttelsesniveau
Kategori 1. § 7 stk. 1, nr. 1 Kategori 1 natur omfatter nærmere bestemte ammoniakfølsomme naturtyper beliggende inden for internationale naturbeskyttelsesområder (Natura 2000 områder), som indgår i	Max. totaldeposition afhængig af antal husdyrbrug i nærheden <sup>*)</sup> : 0,2 kg N/ha/år ved > 1 husdyrbrug 0,4 kg N/ha/år ved 1 husdyrbrug 0,7 kg N/ha ved 0 husdyrbrug.

udpegningsgrundlaget for området og er kortlagt af Naturstyrelsen i forbindelse med Natura 2000 planlægningen.	
Kategori 2. § 7 stk. 1, nr. 2 Kategori 2 natur omfatter nærmere bestemte ammoniakfølsomme naturtyper, der er beliggende uden for internationale naturbeskyttelsesområder. Det drejer sig om naturtyperne: Højmoser, lobeliesøer samt heder større end 10 ha, som er omfattet af naturbeskyttelseslovens § 3, og overdrev større end 2,5 ha, som er omfattet af naturbeskyttelseslovens § 3.	Max. totaldeposition på 1,0 kg N/ha pr. år.
Kategori 3. Kategori 3 natur omfatter; Heder, moser og overdrev udenfor Natura 2000 områderne, som er beskyttet af naturbeskyttelseslovens § 3, samt ammoniakfølsomme skove.	Max. merdeposition på 1,0 kg N/ha pr. år. Kommunen kan tillade en merdeposition, der er større end 1,0 kg N/ha pr. år, men ikke stille krav om mindre merdeposition end 1,0 kg N/ha pr. år.

#### AMMONIAKBELASTNING AF KATEGORI 1 NATUR.

Nærmeste habitatudpegning ligger nord og vest for anlægget. Udpegningen er Natura 2000 område nr. 30 "Lovns Bredning, Hjarbæk Fjord og Skals Ådal" i en afstand af 1,2 km fra anlægget. Totalbelastningen på dette område er på maksimalt 0,2 kg N/ha/år. Afskæringskriteriet er dermed overholdt.

#### AMMONIAKBELASTNING AF KATEGORI 2 NATUR.

Nærmeste udpeget kategori 2 natur ligger 1,4 km sydøst for anlægget vest for Fristrup. Totalbelastningen af ammoniak på dette punkt er 0,1 kg N. Afskæringskriteriet på 1,0 kg N/år i totalbelastning er overholdt.

#### AMMONIAKBELASTNING AF KATEGORI 3 NATUR.

Nærmeste Kategori 3 natur er en mose nord for anlægget. Merdepositionen er beregnet til 0,7 kg N pr. ha pr år. Afskæringskriteriet er dermed overholdt.

#### Påvirkning af arter med særlige beskyttelseskrav (Bilag IV arter)

Der er ikke forekomst af rødlistearter eller særlige ansvarsarter omkring anlægget. Der er registreret fund af spidssnudet frø i små søer vest og syd for anlægget. Projektet udgør ingen trussel mod søen og dermed den spidssnudedede frø, da det ikke er ammoniakbidrag, men fysiske indgreb på søen som kan være en trussel.

Flere af arterne, som er opført på EU-habitatdirektivets bilag IV (strengt beskyttede arter), er observeret i Viborg Kommune, men er ikke registreret i umiddelbar nærhed af Skivevej 146 jf. oplysninger og registreringer i MiljøGIS. Det kan dog ikke udelukkes, at de forefindes.

#### KOMMUNENS BEMÆRKNINGER OG VURDERING

Det i loven fastsatte generelle beskyttelsesniveau vedrørende ammoniakdeposition er tilgodeset, og det vurderes, at totaldepositionen og merdepositionen på naturområder er på så lavt et niveau, at det ikke vil være muligt at påvise en negativ påvirkning af naturområderne.

## VILKÅR

På baggrund af ovenstående stilles der ikke særlige vilkår vedrørende ammoniakemission.

## 7.2 LUGT

### MILJØTEKNISK REDEGØRELSE

De primære lugtkilder på et svinebrug er stalde, gyllebeholdere og gylleudbringning.

Den primære kilde til lugt fra dyrehold er staldluftventilation. Der foreligger kun systematiske og anvendelige målinger/oplysninger om lugt fra staldanlæg. Lugt i forhold til omkringboende vurderes derfor udelukkende ud fra staldanlæg til dyrehold. Lugtgener fra opbevaringsanlæg samt ved udbringning indgår ikke i lugtberegningerne og håndteres ved generelle regler i husdyrgødningsbekendtgørelsen (eks. tæt overdækning af mødding uden daglig tilførsel samt flydelag eller tæt overdækning af gyllebeholdere og restriktioner ved udbringning af husdyrgødning på søn- og helligdage).

Lugtgenafstanden fra anlægget er 170 meter til nabobeboelse, 404 meter til samlet bebyggelse og 566 meter til byzone.

Nærmeste nabo ligger 317 m syd for anlægget (Skivevej 121).







Nærmeste samlet bebyggelse er Dalvej 8 i Roum, hvortil der er 2,1 km.

Til byzone i Møldrup er der 3,7 km fra anlægget.

Krav for overholdelse af lugtgenekriteriet er således rigeligt overholdt.

Resultater fra Husdyrgodkendelse.dk vist i nedenstående tabel.

Tabel 6. Geneafstande.

Bebyggelse	Kumulation	Model	Ukorrigeret geneafstand	Korrigeret geneafstand	Vægtet gennemsnits-afstand	Genekriterie overholdt
Halesøvej 9 	0	FMK	156,2	156,2	478,7	Ja
Skivevej 121 	0	FMK	156,2	156,2	320,5	Ja
Skivevej 148 	0	FMK	156,2	156,2	406,4	Ja
Skivevej 150 	0	FMK	156,2	156,2	361,5	Ja
Dalvej 8 	0	FMK	277,7	277,7	2154,7	Ja
Åstrup, Roum 	0	FMK	494	494	3711,7	Ja

### KOMMUNENS BEMÆRKNINGER OG VURDERINGER

Lovens minimumskrav til afstande til nærmeste beboelser indenfor de tre typer er overholdt. Kommunen vurderer derfor, at lugt fra staldene ikke vil give væsentlige gener for naboerne.

## VILKÅR

- 13) Såfremt der efter kommunens vurdering opstår væsentlige lugtgener, der vurderes at være væsentligt større end der kan forventes ifølge grundlaget for miljøvurderingen i denne godkendelse, kan kommunen meddele påbud om, at der skal indgives og gennemføres projekt for afhjælpende foranstaltninger.

## 7.3 FLUER OG SKADEDYR

---

### MILJØTEKNISK REDEGØRELSE

---

Der er et højt hygiejneniveau i stalde og lagre - dels for at holde smittetrykket nede, og dels for at minimere risiko for skadedyr samt at mindske brandrisiko. Der er derfor god orden i og omkring staldanlægget.

I svinestalden bekæmpes fluer med rovfluer. Der anvendes også kemisk bekæmpelse.

Der er kontrakt med privat firma om årligt kontrolbesøg og bekæmpelse ved mistanke om rotteforekomst.

Det vurderes at skadedyrsbekæmpelsen er tilstrækkelig for at undgå tilhold af rotter eller bidrage til fluegener i nærmiljøet.

### KOMMUNENS BEMÆRKNINGER OG VURDERING

---

I forbindelse med dyreholdet kan der forekomme gener fra skadedyr (rotter, mosegrise m.v.), som skal afhjælpes, samt gener fra fluer, som skal bekæmpes effektivt. Det vurderes, at ejendommens skadedyrsbekæmpelse er tilfredsstillende.

### VILKÅR

---

På baggrund af ovenstående er der stillet følgende vilkår for drift og egenkontrol:

- 14) Der skal løbende foretages observationer, således angreb af skadedyr opdages. Ved angreb skal der igangsættes tiltag til bekæmpelse af skadedyr efter retningslinjer fra Aarhus Universitet, Institut for Agroøkologi.

## 7.4 TRANSPORT

---

### MILJØTEKNISK REDEGØRELSE

---

Transport til og fra ejendommen sker ad Skivevej. Hovedparten af kornet bliver transporteret i august – september. Hovedparten af gyllen bliver udbragt i foråret (ca. 90 %) og de resterende ca. 10% bliver udbragt om efteråret. Transport af gylle fra ejendommen forekommer således primært i udbringningsperioden marts til maj samt september.

Udover de transporter, der fremgår af nedenstående skema, vil der også være transporter i forbindelse med markarbejde. Eksterne transporter sker ad Skivevej. Transporterne sker primært indenfor normal arbejdsdag. Dog må der i forbindelse med forårs- og efterårsarbejde i marken samt i høst påregnes kørsel hele døgnet.

Der ligger samlet bebyggelser langs Skivevej, men der ligger ingen i umiddelbar nærhed af anlægget.

Antal transporter vil stige primært med foder til produktionen samt husdyrgødning, som skal udbringes i foråret.

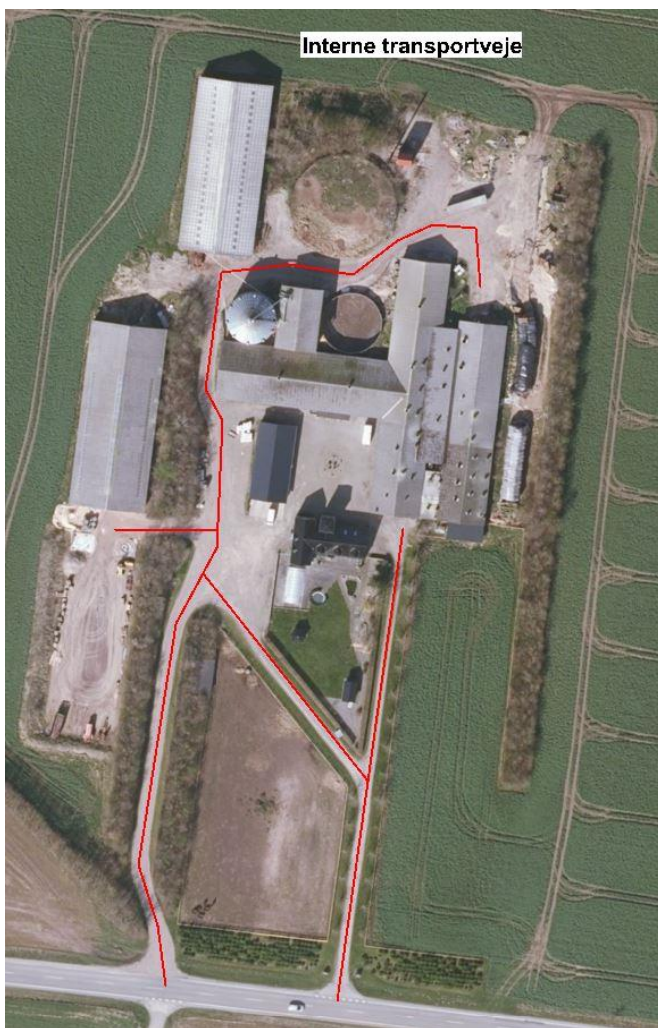


Tabel 7. Antal transporter

Transporter til og fra ejendommen	Kapacitet pr. transport	Antal transporter pr. år	
		Før udvidelse	Efter udvidelse
Levende dyr	Lastbil 2 gange pr. uge	104	104
Døde dyr	Afhentes af lastbil	52	52
Foderstoffer	30 tons	50	100
Husdyrgødning	20 tons	235	350

Interne transportveje.

Der ligger ingen nabobeboelser tæt på anlæggets interne vejnet. 140 meter syd for Skivevej er der en beboelse. Derudover er der 350 meter til nabobeboelser øst, vest og nord for anlæggets interne vejnet.



Figur 4. Interne transportveje.

Ved godkendelsen vil antal transporter ikke ændres markant i forhold til de nuværende forhold.

Transport ved ejendommen vil ikke give anledning til støvgener, da de nærmeste naboer langs vejene er 350 meter fra anlægget. Derudover er transportvejene placeret op ad læhegn og inde midt i bygningsmassen.

Det vurderes, at transport til og fra husdyrbruget ikke giver væsentlige gener for naboer og øvrige boligområder ud over, hvad man kan forvente af denne type husdyrbrug. Denne vurdering baseres til dels på, at der ikke tidligere været klaget over gener i forbindelse med transport (støv, støj).

## KOMMUNENS BEMÆRKNINGER OG VURDERING

---

Viborg Kommune vurderer, at der er valgt de mest hensigtsmæssige transportveje for produkter til og fra gården, og at der ikke vil forekomme væsentlige gener fra transport, idet ejendommen er godt beliggende op til Skivevej, som bekvemt kan klare transportbehovet uden gener for naboer.

## 7.5 STØJ FRA ANLÆGGET OG MASKINER

---

### MILJØTEKNISK REDEGØRELSE

---

Ejendommens støj stammer hovedsageligt fra ventilatorer, foderblanding, udfodring og korntørring samt brugen af traktorer i forbindelse med markarbejdet.

Brug af traktor vil normalt være begrænset til at foregå i dagtimerne, dog må der påregnes sæsonbestemt arbejde, der går ud over dagtimerne.

Ventilationsanlægget hos svinene er konstant i drift. Ventilationsanlægget kører afhængig af ventilationsbehovet. Anlægget vedligeholdes og renholdes, hvorved støjgener begrænses mest muligt.

Korntørringsanlægget anvendes i forbindelse med høst fra juli til september. I denne periode er det konstant i drift. Korntørring foregår i Amerikanersiloen.

Foderblanding foregår i lukket bygning, hvorved støjen begrænses. Foderblanding kan forekomme hele døgnet, og der vil være kortvarig støj fra staldene ved udfodring.

Det er vurderet, at der ikke er støjgener, der kan erkendes udenfor ejendommen, da støjkilderne er placeret indendørs. Derfor skønnes det ikke nødvendigt med tiltag mod støj. Ansøger er ikke bekendt med, at ejendommens støj skulle have været påklaget på et tidligere tidspunkt.

## KOMMUNENS BEMÆRKNINGER OG VURDERING

---

Viborg Kommune vurderer, at støj fra ejendommen ikke vil blive et problem for de omkringboende. Der er ikke foretaget støjberegninger eller fastsat støjvilkår, idet de nærmeste naboer ligger så langt fra bedriften, at Kommunen vurderer, at der ikke vil opstå gener.

## VILKÅR

---

På baggrund af ovenstående er der stillet følgende vilkår for drift og egenkontrol:

- 15) Såfremt der kommer klager over støj fra produktionsanlægget med tilknyttede aktiviteter, vil Kommunen indhente dokumentation for, at støjkravene i Miljøstyrelsens Vejledning overholdes.

Vejledningens afskæringskriterier er følgende:

Den eksterne støjbelastning fra landbrugsdriften på ejendommens bygningsparcel må i intet punkt - målt på nærmeste naboejendom med tilhørende udendørs arealer i tilknytning til boligen - overstige nedenstående værdier. De angivne værdier for støjbelastningen er de ækvivalente, korrigerede lydniveauer i dB(A).

	Kl.	Referencetidsrum	dB(A)
Mandag - fredag	07-18	8 timer	55
Lørdag	07-14	8 timer	55
Lørdag	14-18	8 timer	45
Søn- og helligdage	07-18	8 timer	45
Alle dage	18-22	1 timer	45
Alle dage	22-07	½ time	40
Maksimalværdi	22-07	-	55

## 7.6 STØV FRA ANLÆG OG MASKINER

---

### MILJØTEKNISK REDEGØRELSE

---

Det vurderes ikke at støv ved færdsel giver gener ved naboejendomme

I forbindelse med til- og frakørsel samt ved levering af foder og mineraler kan der opstå støvgener, hvilket dog oftest er af begrænset karakter.

Da foderblanding i sig selv ikke forårsager væsentlige støvgener, vil der ikke ske en forøgelse af eventuelle støvgener ved udvidelsen.

Ved beboelser langs grusveje er der ved transport med gylle opmærksomhed rettet mod disse. Der køres efter forholdene.

### KOMMUNENS BEMÆRKNINGER OG VURDERING

---

Med hensyn til støvgener fra gården forventes der ikke væsentlige problemer. Det bemærkes, at god landmandspraksis indebærer, at al transport til og fra bedriften skal foregå ved hensynsfuld kørsel, samt at alle aktiviteter på bedriften planlægges, herunder også levering og udkørsel, så at omgivelserne påvirkes mindst muligt.

### VILKÅR

---

På baggrund af ovenstående er der stillet følgende vilkår for drift og egenkontrol:

- 16) Landbrugsdriften må ikke uden for ejendommens areal give anledning til støvgener, som Viborg Kommune vurderer til at være væsentlige.

- 17) Opbevaring og håndtering af virksomhedens foder/råvarer, bygningers og siloers konstruktion samt virksomhedens drift i øvrigt må ikke give anledning til støvgener, der efter Viborg Kommunes vurdering medfører gener for omgivelserne.

## 7.7 LYS

---

### MILJØTEKNISK REDEGØRELSE

---

På bedriften er der kun meget lidt natbelysning, hvorfor der ikke forventes væsentlige problemer med lys. Dette skal også ses i forhold til den forholdsvis lange afstand til nærmeste ejendom.

### KOMMUNENS BEMÆRKNINGER OG VURDERING

---

Viborg Kommune vurderer, at der ikke er udendørs lys, som kan virke generende for naboer eller passerende trafik.

Det vurderes således, at belysningen ikke vil give anledning til væsentlige problemer eller gener for omkringboende eller landskabelige hensyn.

## 8 BEDSTE TILGÆNGELIGE TEKNIK (BAT)

---

BAT (Bedst anvendelige teknologi) er beskrevet i de enkelte afsnit. Hver af følgende punkter er behandlet særskilt andre steder i dette dokument og opsummeret her.

Management (ledelses- og kontrolrutiner): En del af kravene i produktionsstandarderne for svineproduktion betegnes som BAT. Eks. at tilse at mekanisk udstyr såsom vandsystemet, ventilationssystemet og fodersystemet fungerer optimalt. Derudover skal der udarbejdes et miljøledelsesprogram for ejendommen.

Foder: Fodring sker med fasefodring

Forbrug af vand og energi: Ventilationen rengøres og vedligeholdes. Vandventiler er integreret og vask sker med forudgående iblødsætning.

Udbringning og opbevaring: Generel lovgivning anses som BAT og er derfor ikke uddybet nærmere.

Ud over ovenstående er BAT for ammoniak overholdt i henhold til bekendtgørelse om godkendelse og tilladelse m.v. af husdyrbrug.

BAT for ammoniakniveau er beregnet i husdyrgodkendelse.dk. Denne beregning viser at BAT-niveauet for ammoniak er overholdt.

Samlet set vurderes det at produktionen lever op til BAT på alle relevante punkter og at der løbende er fokus på BAT, hvilket miljøledelsesprogrammet også bidrager til.

### KOMMUNENS BEMÆRKNINGER OG VURDERING

---

Viborg Kommune vurderer, at virksomheden overholder kravene til brug af BAT i tilstrækkeligt omfang indenfor management, staldindretning og gødningshåndtering m.v. ved de beskrevne tiltag samt ved overholdelse af miljøgodkendelsens vilkår.

Det er Viborg Kommunes vurdering, at ansøger ved overholdelse af dansk lovgivning og med de tiltag, der er beskrevet i BAT-redegørelsen og i afsnittene om affald, egenkontrol og dokumentation samt driftsforstyrrelser eller uheld, lever op til BAT for management (godt landmandskab).

### VILKÅR

---

- 18) Bedriften skal under tilsynet redegøre for foretagne tiltag vedrørende renere teknologi i form af ændrede råvarer, nye metoder eller besparelser på materialer og ressourcer, som kan nedsætte miljøbelastningen fra ejendommen.

## 9 MILJØKONSEKVENSRAPPORT OG PLAN FOR KONTROL, REPARATION OG VEDLIGEHOLDELSE M.V.

---

### MILJØTEKNISK REDEGØRELSE

---

Ansøger har fremsendt en miljøkonsekvensrapport, hvis oplysninger er medtaget under de relevante afsnit.

Miljøkonsekvensrapporten belyser de væsentligste miljøkonsekvenser ved husdyrbruget. Det betyder, at rapporten beskriver, hvordan, husdyrbruget kan påvirke:

- 1) befolkning og menneskers sundhed.
- 2) biologiske mangfoldighed med særlig vægt på kategori 1- og 2-natur samt bilag IV-arter
- 3) jordarealer, jordbund, vand, luft og klima
- 4) materielle goder, kulturarv og landskabet
- 5) samspillet mellem to eller flere af ovenstående faktorer
- 6) sårbarhed i forhold til risici for større ulykker eller katastrofer som følge af ovenstående

Miljøkonsekvensrapporten er gennemgået. Den indeholder beskrivelser og vurderinger i henhold til ovenstående punkter. Viborg kommune har stillet vilkår til husdyrbruget i denne miljøgodkendelse.

Viborg Kommune vurderer herefter, at miljøkonsekvensrapporten er udarbejdet efter Husdyrbrugloven. Beskrivelser og vurderinger er fyldestgørende, og med de stillede vilkår vil husdyrproduktionen ikke medføre væsentlige negative konsekvenser.

## 10 ALTERNATIVER

---

### MILJØTEKNISK REDEGØRELSE

---

#### **Alternativer**

Der er ikke vurderet alternativer, da projektet er en optimering af bygningsmassen. 0-alternativet er fortsat drift uden en fornyet miljøgodkendelse.

### KOMMUNENS BEMÆRKNINGER OG VURDERING

---

Det ansøgte lever op til kravet om BAT ved valg af teknologi. Det ansøgte lever også op til øvrige krav.

Viborg Kommune har derfor ikke fundet det nødvendigt at forlange andre alternativer undersøgt.

## MILJØTEKNISK REDEGØRELSE

---

Skivevej 146 er et IE-brug.

For IE-husdyrbrug gælder, at de skal have et miljøledelsessystem, der opfylder følgende betingelser:

Den, der er ansvarlig for driften af husdyrbruget, skal gennemføre og overholde et miljøledelsessystem, herunder

- 1) formulere en miljøpolitik med afsæt i husdyrbrugets miljøforhold,
- 2) fastsætte miljømål,
- 3) udarbejde handlingsplan for det eller de fastsatte miljømål,
- 4) minimum 1 gang årligt evaluere miljøarbejdet og om nødvendigt foretage justeringer af mål og handlingsplaner og
- 5) minimum 1 gang årligt gennemgå miljøledelsessystemet.

De krav, der er nævnt ovenfor, skal kunne dokumenteres enten i form af opbevaring af dokumenter eller ved anden dokumentation, herunder f.eks. i digital form.

Kravet om et miljøledelsessystem skal opfyldes fra det tidspunkt, hvor IE-husdyrbruget får en godkendelse efter § 16 a, stk. 2, i Husdyrbrugloven.

Der er udarbejdet et miljøledelsessystem for Skivevej 146.

Husdyrgodkendelsesbekendtgørelsen fastsætter i øvrigt krav om, at følgende krav skal overholdes senest den 21. februar 2021:

- IE-husdyrbrug skal udarbejde oplæringsmateriale til personale. Oplæringsmaterialet skal kunne fremvises på forlangende til tilsynsmyndigheden.
- IE-husdyrbrug skal udarbejde og følge en ret omfattende plan for kontrol, reparation og vedligeholdelse af husdyrbruget inkl. materiel, herunder med henblik på at forebygge uheld, og beredskab for håndtering af uventede emissioner og hændelser. IE-husdyrbruget skal kunne dokumentere, at planen følges ved at føre logbog over gennemførte kontroller. Dokumentationen skal opbevares i 5 år og kunne forevises på forlangende.
- IE-husdyrbrug skal kunne dokumentere anvendelse af fodring eller fodringsteknikker som er beskrevet i EU-forordninger. Dokumentationen skal kunne forevises på forlangende i forbindelse med tilsyn.
- IE-husdyrbrug er forpligtet til at anvende energieffektiv belysning i overensstemmelse med reglerne i det til enhver tid gældende bygningsreglement.
- IE-husdyrbrug skal for at reducere støvemissioner fra staldanlæg enten reducere støvproduktionen fra foder og strøelse, anvende en metode til at binde støv i staldanlæggene eller behandle afgangsluft fra staldanlæggene ved hjælp af et luftrensningssystem.

- IE-husdyrbrug skal en gang årligt indsende følgende informationer til kommunalbestyrelsen (dog ikke hvis man har haft tilsyn i det pågældende år):
  - 1) Logbøger for eventuel miljøteknologi
  - 2) Dokumentation for miljøledelsessystem
  - 3) Logbog over gennemførte kontroller
  - 4) Dokumentation for overholdelse af fodringskrav



I forbindelse med ophør vil der blive truffet de nødvendige foranstaltninger med henblik på at overlevere anlægget i forsvarlig miljømæssig tilstand. Der vil således blive gennemført en rengøring af anlægget således, at der ikke forekommer forurening herfra. Hjelpestoffer, foder mv. vil blive bortskaffet

Husdyrbruglovens § 46 fastsætter endvidere, at kapitel 4 b i lov om forurennet jord finder anvendelse ved ophør af aktiviteter på IE-husdyrbrug.

Ved ophør forstås

- 1) ophør af alle aktiviteter på IE-husdyrbruget,
- 2) når et IE-husdyrbrug har meddelt kommunalbestyrelsen, at kapaciteten eller udnyttelsen af kapaciteten permanent nedsættes til under stipladsgrænserne i § 16 a, stk. 2, i husdyrbrugloven, eller stipladsgrænserne i § 12, stk. 1, nr. 1-3, i lov om miljøgodkendelse m.v. af husdyrbrug,
- 3) situationer omfattet af § 59 a, stk. 2, i husdyrbrugloven, når godkendelsen er bortfaldet helt eller for den del, der ligger over stipladsgrænserne i § 16 a, stk. 2, i husdyrbrugloven, eller
- 4) situationer omfattet af § 49, stk. 2, når godkendelsen er bortfaldet helt eller for den del, der ligger over stipladsgrænserne i § 12, stk. 1, nr. 1-3, i lov om miljøgodkendelse m.v. af husdyrbrug.

IE-husdyrbrug skal senest 4 uger efter driftsophør anmelde dette til kommunalbestyrelsen med et oplæg til vurdering efter § 38 k, stk. 1, i lov om forurennet jord. Vurderingen skal indeholde en risikovurdering med hensyn til menneskers sundhed og miljøet. Viser risikovurderingen, at det ikke kan afvises, at forureningen udgør en væsentlig risiko for menneskers sundhed eller miljøet, skal vurderingen tillige indeholde et oplæg til foranstaltninger, der sikrer, at forureningen ikke udgør en sådan risiko.

## VILKÅR

---

På baggrund af ovenstående er der stillet følgende vilkår for drift og egenkontrol.

- 19) Ved ophør af dyreholdet skal de dele af anlægget, som ikke længere anvendes tømmes og rengøres - herunder foderoplag, gyllekanaler, fortanke, gylletanke og dieseltank.

Viborg Kommune vurderer:

- at ansøger har truffet de nødvendige foranstaltninger til at forebygge og begrænse forureningen fra husdyrbruget og til at modvirke eventuelle skadelige virkninger på miljøet
- at husdyrbruget i øvrigt kan drives på stedet uden at påvirke omgivelserne på en måde, som er uforenelig med hensynet til omgivelserne
- at de kort- og langsigtede miljøpåvirkninger og den samlede miljøpåvirkning fra husdyrbrugets produktion bliver begrænset til et acceptabelt niveau, når de til enhver tid gældende generelle miljøregler for den pågældende type husdyrbrug og vilkårene i miljøgodkendelsen overholdes
- at udvidelsen af husdyrbrugets produktion overordnet betraget ikke medfører en øget husdyrproduktion og en øget miljøpåvirkning i kommunen, idet strukturudviklingen går mod færre men større bedrifter
- at produktionen ikke vil medføre en væsentlig påvirkning af:
  - nabobeboelser
  - Natura 2000-områder og natur i øvrigt
  - landskabelige værdier og værdifulde kulturmiljøer

## 14 GODKENDELSENS GYLDIGHED, KLAGEVEJLEDNING OG UNDERRETNING

---

### 14.1 GODKENDELSENS GYLDIGHED

---

Virksomheden må i henhold til Husdyrbrugloven ikke udvides eller ændres bygnings- eller driftsmæssigt, herunder med hensyn til affaldsfrembringelsen, på en måde, der indebærer forøget forurening i forhold til det hermed tilladte, før udvidelsen eller ændringerne er godkendt af Viborg Kommune.

Opmærksomheden henledes på, at denne miljøgodkendelse ikke fritager virksomheden for de nødvendige tilladelser/anmeldelser i henhold til anden lovgivning.

Viborg Kommune skal som tilsynsmyndighed påse, at denne miljøtilladelse og den øvrige miljølovgivning overholdes.

### 14.2 KLAGEVEJLEDNING OG SØGSMÅL

---

Miljøgodkendelsen kan påklages til Miljø- og Fødevareklagenævnet af ansøgeren, klageberettigede myndigheder og organisationer samt enhver, der har en væsentlig, individuel interesse i sagens udfald, jf. Lov om miljøgodkendelse af husdyrbrug § 84 - 87.

#### **Indgivelse af klage**

Hvis du ønsker at klage over denne afgørelse, kan du klage til Miljø- og Fødevareklagenævnet. Du klager via Klageportalen, som du finder et link til på forsiden af [www.nmkn.dk](http://www.nmkn.dk). Klageportalen ligger på [www.borger.dk](http://www.borger.dk) og [www.virk.dk](http://www.virk.dk). Du logger på [www.borger.dk](http://www.borger.dk) eller [www.virk.dk](http://www.virk.dk), ligesom du plejer, typisk med NEM-ID.

Klagen sendes gennem Klageportalen til den myndighed, der har truffet afgørelsen. En klage er indgivet, når den er tilgængelig for myndigheden i Klageportalen.

Miljø- og Fødevareklagenævnet skal som udgangspunkt afvise en klage, der kommer uden om Klageportalen, hvis der ikke er særlige grunde til det.

Hvis du ønsker at blive fritaget for at bruge Klageportalen, skal du sende en begrundet anmodning til den myndighed, der har truffet afgørelse i sagen. Myndigheden videresender herefter anmodningen til Miljø- og Fødevareklagenævnet, som træffer afgørelse om, hvorvidt din anmodning kan imødekommes.

Klagefristen er 4 uger fra offentliggørelsen. Offentliggørelsen finder sted den 1. april 2020. En eventuel klage skal være tilgængelig for Viborg Kommune i Klageportalen senest den 29. april 2020.

#### **Gebyr**

Når du klager, skal du betale et gebyr på 900 kr. Du betaler gebyret med betalingskort i Klageportalen. Virksomheder og organisationer skal dog betale det dobbelte beløb på i alt 1.800 kr. for behandling af eller genoptagelse af en klage.

### **Virkning af klage**

En klage over afgørelser efter Husdyrbrugsloven har ikke opsættende virkning på retten til at udnytte afgørelsen, medmindre Miljø- og Fødevareklagenævnet bestemmer andet, jf. § 81 i Husdyrbrugsloven.

### **Domstolene**

Søgsmål kan anlægges for domstolene i henhold til § 90 i Lov om miljøgodkendelse af husdyrbrug. Fristen er 6 måneder fra godkendelsen er meddelt.

## **14.3 UNDERRETNING OM GODKENDELSEN**

---

Kopi af afgørelsen er sendt til:

- Embedslægeinstitutionen Nord, Langelandsvej 8, 8940 Randers SV. (senord@sst.dk)
- Danmarks Fiskeriforening, Nordensvej 3, 7000 Fredericia. (mail@dkfisk.dk)
- Ferskvandsfiskeriforeningen for Danmark, Wormstrupvej 2, 7540 Haderup. (nb@ferskvandsfiskeriforeningen.dk)
- Arbejderbevægelsens Erhvervsråd, Reventlowsgade 14, 1. sal, 1611 København V. (ae@aeraadet.dk)
- Forbrugerrådet, Fiolstræde 17, Postboks 2188, 1017 København K. (fbr@fbr.dk)
- Danmarks Naturfredningsforening, Masnedøgade 20, 2100 København Ø. (dnviborgsager@dn.dk)
- Danmarks Sportsfiskerforbund (post@sportsfiskerforbundet.dk)
- Friluftsrådet Limfjord Syd, (ajj-7600ebspeed.dk)
- Det Økologiske Råd, Blegdamsvej 4B, 2200 København N (husdyr@ecocouncil.dk)
- Dansk Ornitologisk Forening, Vesterbrogade 140, 1620 København V, (natur@dof.dk, viborg@dof.dk)
- Naboer

## BILAG 1. SITUATIONSPLAN

