

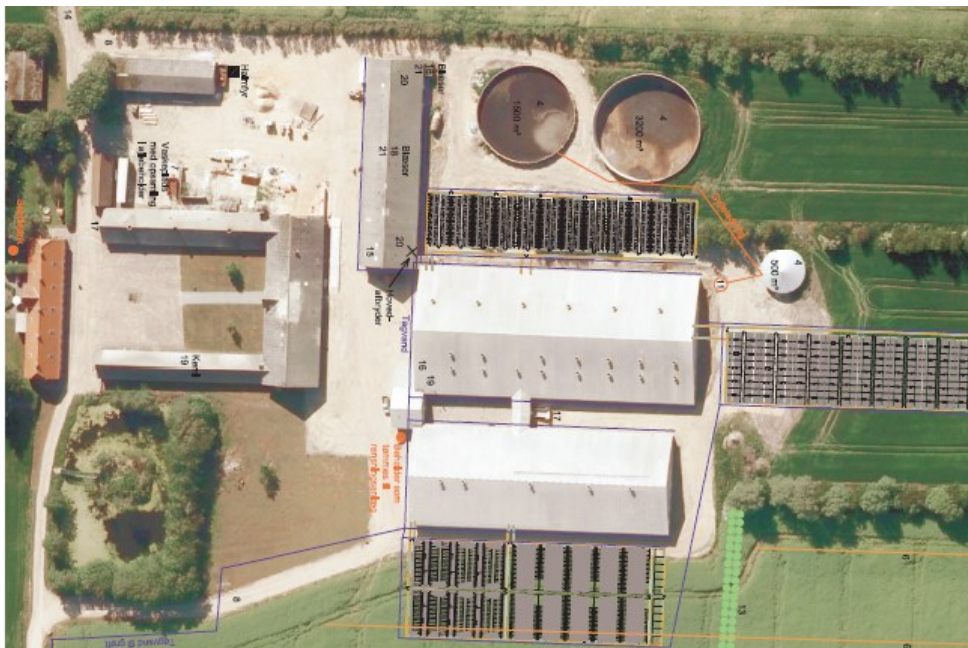
# Miljøgodkendelse

af ejendommen

## Nylund

Hesterøroddevej 104

7990 Øster Assels



Miljøgodkendelse efter § 12 i *lov om miljøgodkendelse m.v. af husdyrbrug* (lov nr. 1486 af 14. december 2009).

Godkendelsesdato: 31. august 2012

## Indledning

Morsø Kommune har den 14. december 2011 modtaget ansøgning om udvidelse af so- og smågriseproduktionen på ejendommen Hesterøroddevej 104, 7990 Øster Assels.

Det ansøgte udløser krav om miljøgodkendelse af ejendommen, jf. lov om miljøgodkendelser mv. af husdyrbrug<sup>1</sup>.

## Resumé

### Produktion

Produktionen på Hesterøroddevej 104 udvides fra

- 700 stk. søer
- 17.750 stk. smågrise (7,2-30 kg) og
- 350 stk. slagtesvin/sopolte (65-102 kg)

til

- 1.400 stk. søer
- 49.000 stk. smågrise fra 7,3 - 32 kg og
- 700 stk. sopolte fra 70 - 107 kg.

Antal dyreenheder udvides med 331 DE til i alt 581,7 DE.

### Byggeri

Der bygges 3 nye stalde i tilknytning til det eksisterende byggeri. Staldbygningerne opføres i samme materialer, farver og byggestil som det eksisterende. I alt bygges 5.100 m<sup>2</sup>.

### Ammoniakfordampning.

Udvidelsen af produktionen medfører at ammoniakfordampningen fra anlægget øges fra 2.754 kg til 5.624 kg pr år.

BAT-niveauet er beregnet til 5.717 kg og det ansøgte lever dermed op til BAT. For at overholde BAT-kravet er en gylletank på 3.200 m<sup>3</sup> overdækket, og der etableres gyllekøling i den nye løbe- og drægtighedsstald. Det generelle krav til NH<sub>3</sub>-fordampning er overopfyldt med 401 kg N/år. Anlægget er placeret ca. 1.100 meter fra nærmeste ammoniakfølsomme natur. Anlægget påvirker naturområdet med 0,1 kg NH<sub>3</sub>/ha/år.

### Lugt.

Som nærmeste nabobeboelse er udpeget Svinget 9, 305 m fra anlæggets lugtcentrum. Den ukorrigerede geneafstand er beregnet til 289 m og lugtkravet er overholdt.

Nærmeste byzone og samlede bebyggelse er byzonen ved Øster Assels ca. 1.600 meter fra anlægget. Geneafstanden til byzone er beregnet til 867 meter, og lugtkravene overholdt

### Arealer

Til ejendommen Hesterøroddevej 104 hører 98,42 ha udspretningsareal og ca. 26 ha strandenge. Stort set hele udspretningsarealet er beliggende i nitratklasse 3. Ingen udspretningsarealer kan vandes. Alle marker er drænet. Sædskifterne er K13 og S4.

---

<sup>1</sup> Lov nr. 1486 af 4. december 2009

I ansøgningen er indtegnet 212,25 ha aftaleareal tilhørende Staghøjmøllevej 8. Staghøjmøllevej 8 og de dertil hørende arealer er miljøgodkendt i 2008.

#### Gylle.

Al gyllen separeres i såvel nudrift som i ansøgt drift. I ansøgt drift produceres 582 dyreenheder. Fiberfraktionen afsættes til Morsø Bioenergi (204 DE). Der afsættes 244 DE rejektgylle til Staghøjmøllevej 8. Resten, 134 DE, afsættes på egen jord. Fiber og rejektgylle flyttes med lastbil mellem adresserne.

#### Nitrat og fosfor.

Dyretrykket i ansøgningen er 1,36 DE pr ha. Næsten alle marker ligger i nitratklasse 3 og det maximale dyretryk uden virkemidler er derfor 0,7 dyreenheder pr ha. For at kompensere for det højere dyretryk ønskes mulighed for at vælge blandt følgende:

1. Standard sædskifte og 13,55 % ekstra efterafgrøde
2. Græsfrø-sædskifte S6 på alle arealer

#### Transport.

Antal transporter er beregnet til 728 stk. i nudrift og 1.644 stk. i ansøgt drift, hvilket er mere end en fordobling i forhold til nudriften.

#### Fluer, støv og støj.

Det forventes ikke at udvidelsen vil ændre forholdene for naboer og omgivelser.

#### Offentlighed

Det ansøgte har været foroffentligt annonceret samt i seks ugers nabohearing. Der er hverken indkommet bemærkninger i foroffentlighedsperioden eller i høringsperioden.

<b>Indledning</b>	<b>2</b>
<b>Resumé</b>	<b>2</b>
<b>1. Godkendelsen</b>	<b>5</b>
<b>2. Generelle forhold og vilkår</b>	<b>5</b>
2.1 Ansøger og ejerforhold	5
2.2 Beliggenhed og planmæssige forhold	5
2.3 Gyldighed	6
2.4 Godkendelsens omfang	6
2.5 Husdyrbrugets ophør	7
<b>3 Husdyrbrugets anvendelse af Bedste tilgængelige teknik (BAT)</b>	<b>8</b>
3.1 Vilkår og beskrivelse af BAT	8
<b>4 Husdyrhold, staldanlæg og drift</b>	<b>13</b>
4.1 Husdyrbrugets størrelse og anlæg	13
4.2 Foder	14
4.3 Gødningshåndtering og -opbevaringsanlæg	15
4.4 Råvare-, vand- og energiforbrug	17
4.5 Lugt	19
4.6 Støv	19
4.7 Støj	20
4.8 Lys	21
4.9 Spildevand	21
4.10 Fluer og skadedyr	22
4.11 Transport	22
4.12 Affald	24
4.13 Driftsforstyrrelser og uheld	25
4.14 Husdyrbrugets forslag til vilkår og egenkontrol	26
4.15 Alternative muligheder, herunder 0-alternativet.	27
<b>5. Husdyrbrugets arealer</b>	<b>28</b>
5.1 Areal og harmonikrav	28
5.2 Overfladevand	29
5.3 Grundvand	31
<b>6. Naturbeskyttelse og ammoniak</b>	<b>32</b>
<b>7. Varetagelse af hensyn til landskabet</b>	<b>35</b>
<b>8. Samlet vurdering og konklusion</b>	<b>37</b>
<b>9 Retsbeskyttelse og underretning</b>	<b>37</b>
9.1 Klagevejledning	37
9.2 Retsbeskyttelse	38
9.3 Underretning om miljøgodkendelse	38
<b>10 Bilag</b>	<b>39</b>
<b>Bilag 1: Situationsplan</b>	<b>39</b>
Bilag 2: Arealer tilhørende Hesterørøddevej 104	40
Bilag 3: Aftalearealer tilhørende Staghøj møllevej 8	41
Bilag 4: Kapacitetserklæring	42
Bilag 5: Natura 2000 område nr. 28: Agger Tange, Nissum Bredning, Skibsted Fjord og Agerø.	43

# 1. Godkendelsen

På baggrund af de givne oplysninger i ansøgningen samt besigtigelse af ejendommen og de omkringliggende arealer, suppleret med kommunens vilkår og vurderinger, meddeles ansøger Mogens Balle Kristensen godkendelse efter § 12 i *lov om miljøgodkendelse m.v. af husdyrbrug*, af den ansøgte husdyrproduktion på ejendommen Nylund, Hesterøroddevej 104, 7990 Øster Assels.

Godkendelsen meddeles i medfør af *lov om miljøgodkendelse m.v. af husdyrbrug* nr. 1486 af 14. december 2009 samt *bekendtgørelse om tilladelse og godkendelse m.v. af husdyrbrug* nr. 294 af 31. marts 2009.

Godkendelsen meddeles på vilkår som beskrevet i det følgende. Husdyrbrugets anlæg og arealer skal fremover drives i overensstemmelse med de fastsatte vilkår.

Med godkendelsen følger 8 års retsbeskyttelse, som udløber i 2020. Vilkårene kan dog til enhver tid ændres jf. § 40 i *lov om miljøgodkendelse m.v. af husdyrbrug*, såfremt der fremkommer nye oplysninger om forureningens skadelige virkninger

## 2. Generelle forhold og vilkår

### 2.1 Ansøger og ejerforhold

Ansøger/ejer:

Navn	Mogens Balle Kristensen
Adresse	Hesterøroddevej 104, 7990 Øster Assels
Telefon:	97764087 / 21802041

Bedriftsoplysninger:

Navn	Nylund
Adresse	Hesterøroddevej 104, 7990 Øster Assels
CVR/P-nr.	29256209
CHR	28434

### 2.2 Beliggenhed og planmæssige forhold

Ejendommen ligger på Sydmors ca. 3,2 km sydvest for Øster Assels i et område, der i Kommuneplan 2009-21 er udpeget til primært jordbrugsområde og landskabeligt vedligeholdelsesområde.

Afstandskravene i Husdyrlovens § 6, 7 og 8 er overholdt, da ejendommen ligger mere end 50 meter fra:

- et eksisterende eller ifølge kommuneplanens rammedel fremtidigt byzone- eller sommerhusområde

- et område i landzone, der i lokalplan er udlagt til boligformål, blandet bolig og erhvervsformål
- nabobeboelse

Ejendommen ligger mere end 10 meter fra nærmeste ammoniakfølsomme naturområder.  
Ejendommen ligger mere end 25 meter fra nærmeste Ikke-almene vandforsyningsanlæg.  
Ejendommen ligger mere end 50 meter fra nærmeste almene vandforsyningsanlæg, idet der er ca. 1,5 km til Sydmors vandforsyning.

Ejendommen ligger mere end 15 meter fra vandløb (herunder dræn) og søer (15 m), idet der fra driftsbygningerne er ca. 60 meter til den beskyttede sø, der ligger ved ejendommen og ca. 700 meter til Vandbøl Bæk.

Ejendommen ligger mere end 15 meter fra offentlig vej og privat fællesvej

Ejendommen ligger mere end 25 meter fra nærmeste levnedsvirksomhed.

Ejendommen ligger mere end 15 meter fra beboelse på samme ejendom, idet afstanden fra den nye løbe-drægtighedsstald til beboelse er ca. 100 meter.

Ejendommen ligger mere end 30 meter fra naboskel, da afstanden fra den nye klimastald til naboskel er ca. 50 meter.

Ejendommen ligger mere end 50 meter fra nabobeboelse, idet der er ca. 230 m fra den nye klimastald til Svinget 9 og ca. 330 m fra den nye løbe-drægtighedsstald til Hesterøroddevej 102.  
Sidstnævnte ejes af ansøger

## 2.3 Gyldighed

Vilkår:

2.3.1 Miljøgodkendelsen må ikke tages i brug, før der er indhentet de nødvendige tilladelser, herunder byggetilladelse og udledningstilladelse af tagvand

2.3.2 Godkendelsen skal være taget i brug indenfor 2 år fra godkendelsesdatoen. Såfremt miljøgodkendelsen ikke er fuldt udnyttet indenfor de angivne friste, bortfalder den del af godkendelsen, der ikke er udnyttet.

Ansøgers oplysninger:

Det forventes, at sagsbehandlingen vedr. miljø er færdig sept. 2012.  
Byggeprojektet kan derfor tidligst sættes i gang henover foråret 2013

Kommunens vurdering:

Det er Morsø Kommunes vurdering, at 2 år er en realistisk tidshorisont. Det vurderes ikke nødvendig at stille yderligere vilkår.

## 2.4 Godkendelsens omfang

Dyreholdet på Hesterøroddevej 104 7990 Øster Assels er i 2006 godkendt til 700 stk. søer 17.750 stk. smågrise fra (7,2 til 30 kg) og 350 stk. sopolte (fra 65 - 102 kg).

Dyreholdet udvides til 1.400 stk. søer og 49.000 stk. smågrise (7,3 - 32 kg) samt 700 stk. sopolte (fra 70 – 107) kg. Målt i dyreenheder udvides fra 250,37 DE til 581,7 DE

Staldanlægget udvides med 3 nye staldbygninger på i alt 5.070 m<sup>2</sup>:

- Farestald m 204 farestier ca. 1.360 m<sup>2</sup>
- Klimastald m 3.900 pladser ca. 1.656 m<sup>2</sup>
- Løbe-drægtighedsstald m 616 pladser+ orne og sygestier ca. 2.054 m<sup>2</sup>

Der etableres overdækning på en eksisterende gylletank (3.200 m<sup>3</sup>)

Gyllen fra produktionen opsamles nu og fremover i en overdækket procestank. Gyllen herfra separeres i en fast fiberfraktion og en flydende fraktion (rejektvand). Fiberfraktionen køres til Morsø Bioenergi. En del af rejektvandet opbevares i ejendommens gylletanke. Den mængde rejektvand, der ikke er plads til flyttes til Staghøjvej 8, hvor det meste af udspretningsarealet ligger. Det forventes at ca. 7.000 m<sup>3</sup> rejektvand årligt skal flyttes. Transporten forgår hovedsagelig med lastbil.

Staldanlægget opvarmes i dag med olie og stuehuset med jordvarmeanlæg. I efteråret 2011 blev der etableret halmfyr til opvarmning af stalde og stuehus. Der etableres gyllekøling i ny drægtighedsstald og løbestald. Varmen herfra anvendes ligeledes til opvarmning.

Der er ingen biaktiviteter på ejendommen.

## 2.5 Husdyrbrugets ophør

### Vilkår:

- |   |
|---|
| <p>2.5.1 Ved husdyrbrugets ophør skal alle gyllebeholdere, fortanke og gyllekældre på ejendommen tømmes. Alle staldanlæg skal rengøres og alt affald bortskaffes i henhold til gældende lovgivning.</p> <p>2.5.2 Udendørs foder- og gødningsopbevaringsanlæg skal nedrives og fjernes fra ejendommens, når de ikke længere er i brug. Staldbygninger, der ikke længere anvendes skal vedligeholdes, så de ikke henstår i forfald, eller de skal nedrives.</p> |
|---|

### Ansøgers oplysninger:

Gyllebeholdere, fortanke og gyllekanaler tømmes og rengøres.

Fodersiloer og foderrum tømmes og rengøres

Staldafsnit tømmes og rengøres.

Halmstakke fjernes

Olietanke tømmes

Døde dyr fjernes.

Kemikalier og medicin bortskaffes efter kommunens affaldsregulativ.

Omkringliggende arealer vedligeholdes.

Rotter, mus og fluer bekæmpes.

### Morsø Kommunes bemærkninger:

*Morsø Kommune finder det vigtigt, at gamle udtjente produktionsbygninger ikke henstår i forfald og skæmmer landskabet. Der er derfor stillet vilkår om, at udtjente bygninger enten skal vedligeholdes så de ved ejerskifte vil kunne genanvendes til samme eller andre formål, eller alternativt skal nedrives. En grundig oprydning efter et eventuelt produktionsophør sikrer, at der ikke vil være*

risiko for udslip af miljøskadende stoffer og at der ikke vil være efterladenskaber der kan tiltrække skadedyr til gener for omgivelserne. På baggrund af ansøgers oplysninger og med udgangspunkt i de stillede vilkår, er det herefter Morsø Kommune vurdering, at der foretages de nødvendige tiltag ved et eventuelt produktionsophør på ejendommen.

### 3 Husdyrbrugets anvendelse af Bedste tilgængelige teknik (BAT)

#### 3.1 Vilkår og beskrivelse af BAT

Vilkår:

3.1.1 Den samlede ammoniakemissionen fra husdyrbrugets stald og lager må maksimalt være **5.624,3 kg N/år.**

For at sikre, at landbruget udvikler sig i takt med de stigende krav til ressourcebevidsthed og miljøforhold, er det væsentligt at foretage en vurdering af anvendelsen af ressourcer og emission af forurenende stoffer fra produktionen.

Et af miljøgodkendelseslovens hovedformål er, at der særligt skal tilsigtes at fremme anvendelsen af bedste tilgængelige teknik (BAT), herunder renere teknologi, således at ressourceforbruget og tabene af forurenende stoffer til omgivelserne bliver mindst mulig. BAT er således et bredt begreb, der for husdyrbrug omfatter alle anvendte teknikker og miljøteknologi til nedbringelse af forurening. Hvorvidt virksomheden lever op til kravet om anvendelse af BAT beror på en helhedsvurdering under hensyntagen til proportionalitetsprincippet. Der skal således være en miljøeffekt af investeringen, der står i forhold til omkostningerne, for at anvendelsen af den miljøforbedrende teknik kan defineres som værende BAT, ligesom der skal tages hensyn til teknikkernes tekniske og praktiske egnethed som virkemiddel til nedbringelse af forurening. Endelig skal der ved vurderingen af hvad der i det konkrete tilfælde er BAT, tages hensyn til industrisektorens økonomiske muligheder.

Ansøger har redegjort for følgende anvendelse af BAT og renere teknologi til nedbringelse af ressourceforbrug og emission af forurenende stoffer:

#### **Management/godt landmandskab**

##### Planlægning af arbejdsopgaver:

Opgaverne er delt i daglige- ugentlige- månedlige- og årlige opgaver.

Hver dag til kaffen kl. 9 fordeles opgaverne og der videregives informationer..

Medarbejderne instrueres omkring:

1. Dyrenes sundhed og velfærd
2. Foder og hygiejne
3. Medicinanvendelse
4. Affaldshåndtering
5. Anvendelse af kemikalier
6. Betjening, vedligehold og kontrol af udstyr: drikkevand, foder, ventilation, gylleanlæg.
7. Beredskabsplaner
8. Arbejdssikkerhed



#### Der registreres vand-, energi- og foderforbrug.

Der føres løbende kontrol med foderforbruget til svinene og løbende kontrol med evt. vand- og foderspild, og det samlede forbrug opgøres endeligt i forbindelse med det årlige regnskab. Ejeren tilstræber selv, at være aktiv i stalden hver dag, og sørger for den overordnede kontrol af alle tekniske anlæg og, at systemer fungerer efter hensigten.

#### Uddannelse og træningsprogrammer for personale.

Alle medarbejdere deltager aktivt i både den daglige pasning af bedriften og supplerer den overordnede styring. De ansatte aftaler med ejer, hvordan dagen, ugen osv. skal forløbe, så bedriften bliver passet bedst muligt. Ved de daglige pauser snakker personalet sammen, og der er rig mulighed for at koordinere arbejdet. Reparationsarbejder noteres og følges op af ejer. Derudover er medarbejderne informeret om at ejendommen er miljøgodkendt, samt hvilket ansvar der medfølger.

#### Nødplaner (beredskabsplan).

Der er lavet en beredskabsplan, hvori forholdsregler i forbindelse med uheld med håndtering af husdyrgødning, brand mv. er beskrevet (jf. beredskabsplan).

#### Reparation og vedligeholdelsesprogrammer for bygninger og inventar.

Efter tømning af hver sektion bliver staldsektionerne vasket. Overbrusnings-, ventilations- og varmeanlægget bliver rengjort og funktionen kontrolleret. Ligeledes kontrolleres fodringsanlægget og vandventilerne. Bygninger vedligeholdes løbende og ejendommen holdes ryddelig.

#### Korrekt planlægning af aktiviteter på anlægget.

Grise der indsættes på ejendommen flyttes så vidt muligt altid på hverdage.

Gylleudslusning foretages i ugens hverdage indenfor normalt arbejdstid.

På hverdage umiddelbart op til helligdage udbringes ikke husdyrgødning af hensyn til naboer og landbrugets image.

#### **Nye og eksisterende staldanlæg**

Alle stalde har gulvtypen delvis spaltegulv.

Der udføres løbende vedligehold af tekniske installationer, fodringsanlæg - ventilation osv.

Der føres daglig tilsyn med anlæggets funktion. Eventuelle defekte installationer repareres.

Der etableres gyllekøling i den nye løbe- og drægtighedsstald.

#### **Gødningsopbevaring**

Al gyllen separeres i såvel nudrift som i ansøgt drift.

Fiberfraktionen transporteres med lastbil til Morsø Bioenergi, mens rejektgyllen opbevares i tanke på Hesterørødvej 104 og Staghøjmmøllevej 8. Rejektgyllen flyttes over vinteren til Staghøjmmøllevej 8. Fiber og rejektgylle flyttes med lastbil mellem adresserne.

#### **Udbringning af husdyrgødning**

Fra gylletankene flyttes og spredes gyllen med traktor og gyllevogn. Det undgås at sprede husdyrgødning på marker der er: vandmættede, oversvømmede, dækket af sne, stærkt skrånende, frosne og hvor der er risiko for skader ved tøbrud.

Der udarbejdes hvert år en gødningsplan. Mængden af husdyrgødning tilpasses afgrødernes behov og tilførsel af handelsgødning.

Husdyrgødningen udbringes under hensyn til afgrødernes vækstperiode og færdselsforholdene i marken. -Husdyrgødningen udbringes efter de generelle regler, og foregår i videst mulig omfang efter godt landmandsskab, hvilket betyder, at der tages hensyn til naboer, byområder osv.

Gyllen nedfældes på sort jord og i græsmarker i og udenfor bufferzoner. Dette giver bedst mulig udnyttelse af næringsstofferne.

Gyllen udbringes af maskinstation. Dette sikrer at arbejdet udføres med høj kvalitet og kapacitet. Der udbringes normalt ikke gylle søn-og helligdage. Der tages hensyn til naboer og lokale festdage. Jord og spild på veje rengøres ved arbejdstidens ophør.

## **Fodring**

### Foder og fodring generelt.

Der fodres med hjemmeblandet tørfoder til søer og smågrise. Polte får færdigblandet tørfoder.

Der bruges fytase i alle foderblandinger (100 %)

Der udtages kornprøver efter høst og der tages foderanalyser, hvis der opstår problemer. Der laves analyser på indkøbt korn.

Alle foderkomponenter afvejes i foderblender. Foderet udfodres i foderkasser (volumendosering)

Mængden som udfodres i foderkasserne kontrolleres regelmæssig.

Ved høst, lagring og udfodring holdes foderet rent.

Kornet tørres, beluftes, renses inden formaling.

### Søer:

Søer fodres efter foderkurver. Der er en tørfoderkasse til hver so. Fodermængden justeres til hver so efter huld og cyklus. Til de diegivende søer afpasses fodermængden efter soens ædelyst og pattegrisenes alder. Søernes foderforbrug er ca. 1.380 FE/årsso.

### Smågrisefodring.

Der anvendes 3 blandinger til smågrise: Startblanding op til 10 kg, Blanding 1:10- 20 kg og

Blanding 2: 20 – 30 kg

Der er fokus på foderspild: Foderkasser justeres daglig. Smågrisenes foderforbrug er i dag på et lavt niveau 1,76 FE pr kg tilvækst. Det skyldes god management på mange fronter, bl.a. rengøring, sundhed, antal grise i stierne og ventilation.

## **Energi og vandforbrug**

### Opvarmning:

I efteråret 2011 afløstes den eksisterende oliekedel (forbrug ca. 40.000 l pr år) af en halmkedel. Halmkedlen opvarmer stalde (gulvvarme) og stuehus.

Der er elektriske varmelamper i smågrisehuler, type Veng m temperaturstyring. Gulvvarme i smågrisehulerne reduceres efter grisenes alder.

### Foderfremstilling:

Korn flyttes med redler, kopelevator og transportbånd. Der bruges ikke lufttransportudstyr.

Lufttransport af korn er støjende, støvende og kræver meget energi. Valget af transportudstyr sikrer et lavt støj og støvniveau i foderladen, samt et lavt energiforbrug.

Kornet formales med stålpladekværn. Formalingsfinheden justeres efter recept

### Lys.

Lystyring i drægtighedsstalde. Lyset er tændt i arbejdstiden i fare- og klimastalde.

### Ventilation

I farestald bruges diffus ventilation, hvilket sikrer mod træk. I drægtighedsstald bruges undertryk m vægventiler. Ved smågrisene bruges combidiffus (vægventiler + diffus). Den eksisterende ventilation er med multistep. Ventilation i nye stalde indrettes med energibesparende ventilatorer

### Vandforbrug

Der er overbrusningsanlæg i drægtighedsstalde og klimastalde. Overbrusning styres af ventilationscomputer.

Der er højtryksskøling i samtlige stalde. Dyrene drikker af vandkopper eller vandventiler modtaget over krybber. Der føres daglig kontrol med ventilernes funktion og drikkevandssystemets tæthed.

#### Produktionskontrol

Der gennemføres effektivitetskontrol kvartalsvis.

#### Morsø Kommunes vurdering:

*Virksomheden har redegjort for husdyrbrugets anvendelse af BAT, og det er Morsø Kommunes vurdering, at redegørelsen er fyldestgørende, idet der er redegjort for såvel valg som fravalg af miljøforbedrende tiltag. Vilkår vedrørende de valgte teknikker kan læses under de relevante afsnit i miljøgodkendelsen.*

*På baggrund af Miljøstyrelsens vejledende emissionsgrænseværdier for svin, er det beregnet, at ammoniakemission fra husdyrbruget maksimalt må være 5.733 kg N/år. Efterfølgende har ansøger valgt mellem de forskellige tilgængelige miljøteknikker og er ved hjælp af gyllekøling og reduceret mængde råprotein i sofoderet nået ned på et maksimalt ammoniakemissionsniveau på 5.624,3 kg N/år. Dette niveau betragtes som værende ejendommens BAT niveau for ammoniakemission, hvorfor der er stillet vilkår til fastholdelse heraf.*

#### Management:

*Ansøger har redegjort for, at der på ejendommen foregår daglig planlægning, koordinering og fordeling af arbejdsopgaver med medarbejderne, og at der i den daglige drift bl.a. er fokus på at holde god staldhygiejne og høj dyrevelfærd. Der lægges fokus på korrekt planlægning af aktiviteter på anlægget, herunder bl.a. gyllehåndtering, vand- og energiforbrug samt affaldshåndtering. Det er Morsø Kommunes vurdering, at ejendommens valg af managementtiltag til at nedbringe miljøbelastningen lever op til kravet om anvendelse af BAT. Det vurderes ikke nødvendigt at stille vilkår.*

#### Staldsystem:

*Udvidelsen foretages i eksisterende stalde samt i tre nye bygninger. I alle stalde anvendes staldtyper med lav ammoniakfordampning, og der etableres gyllekøling i den nye løbe-drægtighedsstald.*

*I forbindelse med valg af teknikker til at nå ned på den beregnede emissionsgrænseværdi har ansøger fravalgt en række teknologier. Det er Morsø Kommunes vurdering, at så længe emissionsgrænseværdien nås, står det ansøger frit for at vælge mellem de tilgængelige teknologier.*

*Det er herefter Morsø Kommunes vurdering, på baggrund af ovenstående og med udgangspunkt i ansøgningsmaterialet, at ejendommen i det ansøgte projekt har valgt en staldteknologi der lever op til kravet om anvendelsen af BAT, og at det ikke står mål med proportionalitetsprincippet at investere yderligere i miljøforbedrende tiltag på eksisterende staldsystemer. Vilkår til fastholdelse af de valgte staldteknologier er stillet i miljøgodkendelsens afsnit 4.1.*

#### Foder:

*Der anvendes ikke fodertilpasninger for at nå ned på den maksimalt tilladelige ammoniakfordampning. Niveauet nås ved hjælp af andre tiltag, og idet det står ansøger frit for at vælge, hvilket tiltag, han ønsker at benytte, har kommunen ingen kommentarer hertil.*

*Søer og smågrise fodres med hjemmeblandet foder, mens poltene får færdigblandet tørfoder. Der anvendes fasefodring til søerne, og alle foderblandinger tilsættes fytase.*

*Det er Morsø Kommunes vurdering, at ejendommen lever op til anvendelse af BAT vedrørende tiltag til at reducere forbrug og spild i forbindelse med fodring*

#### Vand og energi:

Ansøger har redegjort for, at der anvendes flere tiltag til at reducere overflødig vand- og energiforbrug, fx er der etableret halmfyr i stedet for oliefyr, og gulvvarmen i smågrisestalden reduceres efter grisenes alder. Ventilationen i de nye staldbygninger forsynes med energibesparende ventilatorer, og der er lysstyring i drægtighedsstalden. Overbrusningsanlægget i drægtighedsstalden og klimastalden styres af ventilationscomputer.

Det er Morsø Kommunes vurdering, at ejendommen ved hjælp af de nævnte tiltag lever op til kravet om anvendelse af renere teknologi til nedbringelse af vand- og energiforbrug på ejendommen.

#### Opbevaring og behandling af husdyrgødning:

Der etableres fast overdækning på en af ejendommens gyllebeholdere.

Ifølge ansøgers oplysninger, udbringes der ikke gylle på hverdage umiddelbart op til helligdage af hensyn til naboer. Der er stillet vilkår herom (vilkår 4.3.3), og det er Morsø Kommunes vurdering, at ansøger har søgt at nedbringe gener i forbindelse med gylleudbringning for de omkringboende.

Al gyllen på ejendommen separeres.

Fiberfraktionen afsættes til Morsø Bioenergi, mens rejektgyllen opbevares i tanke på Hesterøroddevej 104 og Staghøjvej 8. Sidstnævnte ejes af ansøgers far.

Der er stillet vilkår om (vilkår 4.3.4) mængden af gylle, samt indholdet af N og P, der skal afsættes til biogassen. Der er desuden stillet vilkår om, at ovenstående skal dokumenteres overholdt i ejendommens gødningsregnskab.

Det er herefter Morsø Kommunes vurdering, at ejendommens teknikker til opbevaring og behandling af husdyrgødning lever op til definitionen af BAT.

#### Udbringningsteknik:

Husdyrgødning udbringes i overensstemmelse med gældende lovgivning og under hensyn til naboer og omkringboende. Der er stillet vilkår om (Vilkår 4.3.7), at der ikke må udbringes husdyrgødning på søn- og helligdage samt på lokale mærkedage og festdage og hverdage forud for helligdage. Det er Morsø Kommunes vurdering, at ejendommen lever op til BAT med hensyn til udbringningsteknik.

#### Morsø Kommunes samlede vurdering af BAT:

Overdækning af eksisterende gyllebeholder og anvendelse af gyllekøling i den nye løbe-drægtighedsstald resulterer i en reduceret ammoniakemission på 439 kg N/år (220, 84 og 135).

Morsø Kommune har ifølge de vejledende emissionsgrænseværdier beregnet at emissionsniveau på 5.733 kg N/år. Dette emissionsniveau vurderes overholdt med de anvendte teknikker til reduktion af ammoniakemission.

Samlet set er det Morsø Kommunes vurdering, at der ved omlægning af den eksisterende produktion til ansøgt drift foretages miljøteknologiske fremskridt på husdyrbruget, som derved lever op til lovens krav om anvendelsen af bedste tilgængelig teknik.

## 4 Husdyrhold, staldanlæg og drift

### 4.1. Husdyrbrugets størrelse og anlæg

Vilkår:

- 4.1.1 Den samlede produktion på årsplan må ikke overstige 1.400 stk. søer, 49.000 stk. smågrise 7,3-32 kg og 700 stk. slagtesvin (sopolte) 70-107 kg.
- 4.1.2 Dokumentation for overholdelse af husdyrproduktionens størrelse skal forevises tilsynsmyndigheden på forlangende.
- 4.1.3 Der skal etableres gyllekøling i den nye løbe- drægtighedsstald
- 4.1.4 For at opnå en reduktion i ammoniakemissionen på 20 % svarende til 85 kg N/år i den nye løbestald (staldafsnit ST-77269) og 135 kg N/år i den nye drægtighedsstald (staldafsnit ST-77300), skal i alt 1.235 m<sup>2</sup> gyllekanaler forsynes med køleslanger, der forbindes med en varmepumpe.
- 4.1.5 Varmepumpen skal som gennemsnit køle med 21,92 w/m<sup>2</sup>.
- 4.1.6 Der skal monteres en typegodkendt energimåler på varmepumpen. Energimåleren skal være forsynet med automatisk datalogger, der registrerer den månedlige og årlige køleydelse målt i KWh.
- 4.1.7 Gyllekølingsanlægget skal være forsynet med et trykovervågningssystem, en alarm samt en sikkerhedsanordning, der i tilfælde af lækage stopper gyllekølingsanlægget. Gyllekølingsanlægget må ikke kunne genstarte automatisk.
- 4.1.8 Vedligeholdelse af gyllekølingsanlægget skal ske i overensstemmelse med producentens vejledning. Vejledningen skal opbevares på husdyrbruget.
- 4.1.9 Der skal indgås en skriftlig aftale med en godkendt montør med VPO-certifikat eller en tilsvarende certificering om kontrol og service af gyllekølingsanlægget mindst én gang årligt. Den årlige kontrol skal som minimum bestå af afprøvning og funktionssikring af trykovervågningssystemet, alarmen samt sikkerhedsanordningen og kontrol af kølekredsens ydelse.
- 4.1.10 Enhver form for driftsstop skal noteres i logbog med angivelse af årsag og varighed.
- 4.1.11 Registreringen fra datalogger, den skriftlige kontrolaftale, de årlige kontrolrapporter samt øvrige servicereporter skal opbevares på husdyrbruget i mindst fem år og forevises på tilsynsmyndighedens forlangende.

Ansøgers oplysninger:

### Dyreholdet før og efter udvidelsen

Tabel 2: Dyrehold før og efter udvidelse

Dyreart inkl. vægtintervaller	Før antal	Efter antal
Søer	700	1.400
Smågrise	17.750 (7,2 - 30 kg.)	49.000 (7,4 - 32 kg.)
Slagtesvin	350 (65 – 102 kg.)	700 (70 – 107 kg.)

### Rengøring og desinficering

Staldene vaskes manuelt med højtryksrensere.

Der er holddrift i klimastalde og farestalde. Klimastaldene vaskes efter hvert hold m sæbe,

desinficeres med koldtågekanon og udtørres med varme.  
Samme procedure anvendes i farestaldene.  
Drægtighedsstaldene vaskes 1 gang årligt

### **Overbrusning i svinestalde**

Der er overbrusningsanlæg i drægtighedsstalde og klimastalde. Overbrusning styres af ventilationscomputer.  
Der er højtrykskøling i samtlige stalde

#### Morsø Kommunes vurdering:

*Det tilladte dyrehold på en ejendom fastsættes ikke ud fra antallet af dyreenheder (DE) men ud fra antallet af dyr indenfor de enkelte dyrekategorier og vægtintervaller. Der er derfor stillet vilkår om ejendommens maksimale antal dyr indenfor de forskellige kategorier. Vilkåret er stillet, for at fastholde ansøger på det dyrehold, der ligger til grund for beregningerne bag miljøgodkendelsen. Såfremt det ønskes at ændre i vægtintervaller eller antal dyr, må det ikke ske uden en forudgående ny godkendelse. Morsø Kommune er opmærksom på, at der kan forekomme produktionsmæssige udsving i en besætning, men gør opmærksom på, at det ikke er tilladt at køre med en konsekvent overproduktion eller ændring i dyreholdet uden en forudgående godkendelse. Morsø Kommune har i øvrigt stillet vilkår om, at dyreholdets størrelse skal kunne dokumenteres på myndighedens forlangende, f.eks. i forbindelse med de regelmæssige miljøtilsyn.*

*Ifølge ansøgers oplysninger, etableres der gyllekøling i den nye løbe- drægtighedsstald til løsgående søer. Ansøger har oplyst den ammoniakreducerende effekt af pumpen samt antal driftstimer, antal m<sup>2</sup> gyllekummer og den forventede årlige køleeffekt. Der er stillet vilkår hertil for at fastholde ansøger på den ammoniakreducerende effekt, anlægget er beregnet til at give. Der er desuden stillet vilkår om kontrol og vedligeholdelse af anlægget samt til dokumentation for overholdelse af vilkår.*

*På baggrund af ovenstående og med udgangspunkt i ansøgers oplysninger og beregningerne i IT-ansøgningssystemet, er det herefter Morsø Kommunes vurdering, at det ikke er nødvendigt at stille yderligere vilkår angående dyrehold, indretning og drift af stalde.*

## **4.2. Foder**

### Ansøgers oplysninger:

#### **Fodring generelt**

Der fodres med hjemmeblandet tørfoder til søer og smågrise. Polte får færdigblandet tørfoder.  
Der bruges fytase i alle foderblandinger (100 %)

Der udtages kornprøver efter høst og der tages foderanalyser, hvis der opstår problemer. Der laves analyser på indkøbt korn.

Alle foderkomponenter afvejes i foderblandere. Foderet udfodres i foderkasser (volumendosering)  
Mængden som udfodres i foderkasserne kontrolleres regelmæssigt.

Ved høst, lagring, udfodring holdes foderet rent.  
Kornet tørres, beluftes, renses inden formaling.

#### **Søer:**

Søer fodres efter foderkurver. Der er en tørfoderkasse til hver so. Fodermængden justeres til hver

so efter huld og cyklus. Til de diegivende søer afpasses fodermængden efter soens ædelyst og pattegrisenes alder. Søernes foderforbrug pt. ca. 1380 FE/årsso.

#### **Smågrisefodring.**

Der anvendes 3 blandinger til smågrise: Startblanding op til 10 kg , Blanding 1 :10- 20 kg, Blanding 2 20 - 30kg

Der er fokus på foderspild: Foderkasser justeres daglig. Smågrisenes foderforbrug er i dag på et lavt niveau 1,76 FE pr kg tilvækst. Det skyldes god management på mange fronter: rengøring - sundhed - antal grise i stier- ventilation

#### Morsø Kommunes vurdering:

*Ansøger har fravalgt foderkorrektioner. Idet det fastsatte BAT-niveau for ammoniakemission ved udvidelsen nås ved hjælp af andre teknikker, har Morsø Kommune ingen bemærkninger til fravalget.*

*Ansøger har oplyst, at der er fokus på at reducere foderspild, og at alle foderblandinger tilsættes fytase for at optimere dyrenes udnyttelse af fosfor i foderet. Der bruges fasefodring til både søer og smågrise.*

*På baggrund af ansøgers oplysninger, er det Morsø Kommunes vurdering, at det ikke er nødvendigt at stille vilkår angående fodring.*

### **4.3 Gødningshåndtering og -opbevaringsanlæg**

Vilkår:

- 4.3.1 Der skal etableres fast overdækning på den eksisterende gyllebeholder på 3.200 m<sup>3</sup>. Overdækningen skal være i form af teltdug eller lignende.
- 4.3.2 Al pumpning af gylle skal ske under konstant overvågning.
- 4.3.3 Al husdyrgødningen fra ejendommen skal separeres. Separeringen skal foregå på ejendommen med en mobil decantor og kun indenfor tidsrummet 06.00 – 17-00.
- 4.3.4 Hele fiberfraktionen, svarende til 204 DE med et samlet indhold af N og P på 9.316 kg N og 8.787 kg P, skal afsættes til Morsø Bioenergi. Der må ikke modtages noget retur fra biogassen.
- 4.3.5 Der skal mindst hver halve år udfærdiges en skriftlig rapport over mængden af gylle samt N og P, der afsættes til biogassen. Rapporten skal opbevares på ejendommen i mindst 5 år og forevises tilsynsmyndigheden på forlangende.
- 4.3.6 Der skal afsættes 243,65 DE rejektgylle med et samlet indhold af N og P på 29.257 kg N og 3.688 kg P til Staghøjmllevej 8.
- 4.3.7 Der må ikke udbringes husdyrgødning på søn- og helligdage, på lokale mærkedage og på hverdage forud for helligdage.

#### Ansøgers oplysninger:

Al gyllen separeres i såvel nudrift som ansøgt drift. I ansøgt drift produceres 583 dyreenheder. Fiberfraktionen afsættes til Morsø Bioenergi (204 DE). Der afsættes 243,65 DE rejektgylle til Staghøjmllevej 8. Resten, 134 DE afsættes på egen jord. Fiber og rejektgylle flyttes med lastbil mellem adresserne.

### **Pumpning fra fortank til procestank:**

Pumperne i fortankene startes inde fra stalde. Procestanken overvåges under fyldning. Pumpning fra procestank til lagertanke sker i forbindelse med gylleseparation, og overvåges konstant.

### **Fyldning af gyllevogn:**

Fyldning sker med sugekran. Der er ikke gyllepumper i gylletankene.

### **Gylleseparering**

Gyllen fra staldene pumpes fra fortanke til den overdækkede procestank. Hver 3 uge møder Morsø Bioenergi med en mobil decantor og separerer gyllen. Tørstoffet køres til MBE med lastbil. Rejektvandet pumpes i gyllebeholder. Arbejdet foregår indenfor normal arbejdstid og varer ca. 7-8 timer. Mens der separeres er teltet over procestanken åben og gyllen omrøres. Separatoren står på en grusplads, hvor der er faste studse og pumpeledninger til gylle og rejekt. Der er ingen spild da rør og slanger blæses tomme inden frakobling

### **Flytning af rejktvand**

Rejektvandet flyttes til Staghøjvej 8. Hovedparten af transporterne vil forgå med lastbil.

### **Gylleudbringning**

Rejektvandet er velegnet til nedfældning og udbringning med slæbeslanger. Ved udbringning med slæbeslanger infiltreres rejktvandet hurtigere end gylle. Lugt reduceres og udnyttelsen af næringsstofferne forbedres.

Det undgås at udsprede husdyrgødning på marker der er:

- Mættet med vand
- Oversvømmet
- Dækket af sne
- Stærkt skrånende
- Frosne og hvor der er risiko for skader ved tøbrud.

Der udarbejdes hvert år en gødningsplan. Mængden af husdyrgødning tilpasses afgrødernes behov og tilførsel af handelsgødning.

Husdyrgødningen udbringes under hensyn til afgrødernes vækstperiode og færdselsforholdene i marken.

Husdyrgødningen udbringes efter de generelle regler, og foregår i videst mulig omfang efter godt landmandsskab. Det vil sige at der tages hensyn til naboer, byområder osv.

Gyllen nedfældes på sort jord og i græsmarker i og udenfor bufferzoner. Dette giver bedst mulig udnyttelse af næringsstofferne.

Gyllen udbringes af maskinstation. Dette sikrer at arbejdet udføres med høj kvalitet og kapacitet. Der udbringes normalt ikke gylle søn-og helligdage.

Der tages hensyn til naboer og lokale festdage.

Jord og spild på veje rengøres ved arbejdstidens ophør.

### Morsø Kommunes vurdering:

*Det ligger til grund for ansøgningen, at ejendommens eksisterende gyllebeholder på 3.200 m<sup>3</sup> overdækkes. Der er derfor stillet vilkår herom. Ifølge ansøgers oplysninger sker al pumpning af gylle på ejendommen under overvågning, hvorfor der er stillet vilkår herom.*

*Al husdyrgødning på ejendommen separeres, og fiberfraktionen afsættes til Morsø Bioenergi.*

*Rejektvandet afsættes delvist til Staghøjvej, mens resten udspreddes på ejendommens egne arealer. For at fastholde ansøger på de mængder af afsat husdyrgødning og mængderne af afsat N og P, der ligger til grund for beregningerne i IT-ansøgningssystemet, er der stillet vilkår herom.*



Der er endvidere stillet vilkår om, at afsætningen af husdyrgødning til biogassen skal kunne dokumenteres i form af halvårslige rapporter fra biogassen med angivelse af kg N og kg P, der modtages fra bedriften. Rapporterne skal opbevares på husdyrbruget og fremvises overfor tilsynsmyndigheden på forlangende.

I forbindelse med ansøgningen er der indsendt en erklæring om tilstrækkelig opbevaringskapacitet på ejendommen. Det er dokumenteret, at der samlet set, og ved afsætning af 7.000 tons husdyrgødning til Staghøjvej 8, er 11,3 måneders opbevaringskapacitet på ejendommen. Kapacitetserklæringen kan ses i **bilag 4**. Der er stillet vilkår om mængden af husdyrgødning, der skal afsættes til hhv. biogassen og til Staghøjvej 8, således at der altid er tilstrækkelig opbevaringskapacitet på ejendommen.

Samlet set er det, på baggrund af ansøgers oplysninger og med udgangspunkt i de stillede vilkår, herefter Morsø Kommunes vurdering, at håndtering af gylle på ejendommen sker under det nødvendige hensynstagen til miljøet. Det vurderes ikke nødvendigt at stille yderligere vilkår.

#### 4.4 Råvare-, vand- og energiforbrug

Vilkår:

- 4.4.1 Ved udskiftning af lyskilder i eksisterende anlæg skal skiftes til lavenergibelysning.
- 4.4.2 Der skal senest et år efter godkendelsesdato, og gerne forud for byggeriet, udføres energieftersyn af et energiselskab eller en energikonsulent, hvor de energiforbrugende processer i bedriften gennemgås. Der skal udarbejdes en rapport, som indeholder resultater og konkrete energibesparende forslag. Rapportens resultater skal så vidt muligt tænkes ind i byggeriet og den daglige drift, og rapporten skal kunne fremvises tilsynsmyndigheden på forlangende.

Ansøgers oplysninger:

##### **Elforbrug**

Der er brugt 390.000 kWh i 2010 svarende til 557 kWh pr årssø inkl. smågrise til 30 kg

Ved brug af tal fra Energi-Midt vil man forvente et årligt elforbrug på 450 000 kWh ved 1400 søer. (321 kWh pr sø)

Jordvarmeanlæg i stuehus frakobles i efteråret 2011.

Gyllekølingsanlægget tages i brug ved igangsætning af ny løbe- og drægtighedsstald.

Samlet forventes et lavere strømforbrug pr sø end i dag, grundet mere energibesparende ventilation i de nye stalde. Ved 450 kWh pr sø vil strømforbruget være 630.000 kWh pr år.

##### **Opvarmning.**

Der bruges ca. 40.000 l olie pr år til opvarmning.

Olien erstattes af halm. Det forventes at der bruges 225 bigballer pr år.

##### **Dieselforbrug:**

Der bruges ca. 9.000 liter pr år.

Dette tal forventes ikke at ændres. Der dyrkes ikke mere jord.

##### **Elbesparende teknologi:**

Der er lysstyring med ur i drægtighedsstalder

Veng varmelamper m termostat i farestald  
Korn flyttes med redler, kopelevator og transportbånd  
Kornlørring: hygrostater til styring af start/stop og varme  
Styring af ventilation: Eksisterende ventilation m multistep. Ny ventilation med energibesparende motorer.

### Varmebesparende teknologi

Gulvvarme i farestald reguleres i forhold til grisenes størrelse.

Kornlørring: Hygrostaterstyring af vаметilførsel til tørreluft  
Fyringsanlæg: Halmfyr erstatter olie og eksisterende jordvarmeanlæg til opvarmning af stuehus.  
I nyt anlæg: Gyllekøling i drægtighedsstalde udnyttes til staldopvarmning.

### Vandforbrug

Ejendommen har offentlig vandforsyning med måler  
Vandforbrug pr år i nudrift er ca. 8.700 m<sup>3</sup> pr år, og det forventede vandforbrug efter udvidelse som ansøgt vil være ca. 19.500 m<sup>3</sup>

### Vandteknologi på anlæg

Overbrusningsanlæg i klimastalde og drægtighedsstalde styres af ventilationscomputer  
Der er daglig kontrol af vandkopper og rørsystemets tæthed.  
Der er højtrykskøling i alle stalde  
Der er iblødsætnings-anlæg i klima og farestalde.  
Staldene vaskes manuelt med højtryksrensere.  
Vand i foderautomater i 2 klimastalde

**Table 4.4.1:** Ejendommens årlige forbrug af vand og energi før og efter udvidelsen.

Ressource	Før	Efter
Vand	8.700	19.500
Ei	390.000	650.000
Halm	225 bigballer	400 bigballer
Dieselolie	9.000	9.000

#### Morsø Kommunes vurdering:

Ejendommen er på offentligt vandværk. Morsø Kommune gør opmærksom på, at en eventuel stigning i mængden af vand skal afklares direkte med vandværket. Der stilles ikke vilkår hertil. Der er derimod stillet vilkår om lavenergibelysning samt om, at der skal udføres energieftersyn på ejendommen. Formålet med energieftersynet er at klarlægge, på hvilke områder der kan indføres energibesparende tiltag på ejendommen. Morsø Kommune anbefaler, at energieftersynet planlægges forud for byggeriet, således at eventuelle energibesparende tiltag så vidt muligt kan tænkes ind i projektet fra start. Der skal udfærdiges en rapport som opfølgning på energieftersynet. Rapporten skal opbevares på ejendommen og kunne fremvises tilsynsmyndigheden på forlangende.

Med udgangspunkt i de stillede vilkår og på baggrund af ansøgers oplysninger er det Morsø Kommunes vurdering, at virksomheden har taget de nødvendige forholdsregler til at mindske ressourcospild, og at ressourcforbruget er søgt begrænset til et acceptabelt niveau.

Det vurderes ikke nødvendigt at stille yderligere vilkår.

## 4.5 Lugt

### Ansøgers oplysninger:

#### **Lugt fra bestemte arbejdsprocesser**

##### **Gylleseparation:**

Gyllen fra staldene pumpes fra fortanke til den overdækkede procestank. Hver 3 uge møder Morsø Bioenergi med en mobil decantor og separerer gyllen. Tørstoffet køres til MBE med lastbil. Rejektvandet pumpes i gyllebeholder. Arbejdet foregår indenfor normal arbejdstid og varer ca. 7-8 timer. Mens der separeres er teltet over procestanken åben og gyllen omrøres. På dage hvor der separeres vil anlægget afgive mere lugt.

##### **Flytning af rejektvand:**

Rejektvandet flyttes til Staghøjvej 8. Hovedparten af transporterne vil forgå med lastbil.

##### **Lugt ved gylleudbringning:**

Rejektvandet er velegnet til nedfældning og udbringning med slæbeslanger. Ved udbringning med slæbeslanger infiltreres rejektvandet hurtigere end gylle. Lugt reduceres og udnyttelsen af næringsstofferne forbedres.

### Morsø Kommunes vurdering:

*Ifølge IT-ansøgningssystemet overholdes lugtgenekriteriet i alle tre kategorier.*

*På baggrund heraf vurderer Morsø Kommune ikke, at der er behov for særlige tiltag til begrænsning af lugt fra ejendommen.*

*Såfremt der opstår lugtgener, der af Morsø Kommune vurderes at være væsentligt større end der kan forventes ifølge grundlaget for miljøvurderingen, kan kommunen meddele påbud om, at der skal indgives og gennemføres afhjælpende foranstaltninger. Udgifter i forbindelse med undersøgelse, måling og afhjælpning afholdes af husdyrbruget.*

*På baggrund af ovenstående og med udgangspunkt i ansøgers oplysninger og beregningerne i IT-ansøgningssystemet, er det Morsø Kommunes vurdering, at udvidelsen på Hesterødvej 104 ikke vil medføre væsentlige lugtgener for de omkringboende. Det vurderes ikke nødvendigt at stille vilkår.*

## 4.6 Støv

### Ansøgers oplysninger:

#### **Støvkilder**

Ved høst når der mejetærskes, ved aftipning og transport, ved formaling af foder. Transport på grusveje og pladser kan støve. Særlig ved kørsel med høj fart. Støv fra stalde ledes ud med ventilationsluften.

#### **Minimering af støvgener**

Ved den interne korntransport bruges transportgrej der støver minimalt. Aftipning af foder foregår indendørs. En blæser skaber undertryk i blandeanlæg, og støvet holdes dermed i blandeanlægget. Formaling og blanding af foder foregår i lukket bygning.

#### Morsø Kommunes vurdering:

Det er Morsø Kommunes vurdering, at ejendommens forholdsvist isolerede beliggenhed sikrer, at eventuelle støvgener fra anlægget vil medføre minimale gener for omkringboende. Kommunen opfordrer i den forbindelse ansøger til altid at udviser hensyn ved kørsel forbi nabobeboelse, sådan at støvgener i forbindelse med transporter minimeres.

Såfremt der opstår støvgener, der af Morsø Kommune vurderes at være væsentligt større end der kan forventes ifølge grundlaget for miljøvurderingen, kan kommunen meddele påbud om, at der skal indgives og gennemføres afhjælpende foranstaltninger. Udgifter i forbindelse med afhjælpning afholdes af husdyrbruget.

På baggrund af ovenstående og med udgangspunkt i ansøgers oplysninger, er det Morsø Kommunes vurdering, at udvidelsen på ejendommen ikke vil medføre væsentlige støvgener. Det vurderes ikke nødvendigt at stille vilkår.

## 4.7. Støj

### Vilkår:

- 4.7.1 Virksomhedens bidrag til støjbelastningen i omgivelserne må ikke overstige værdierne angivet i tabel 4.7.1 nedenfor, målt ved nabobeboelser eller deres opholdsarealer
- 4.7.2 Hvis tilsynsmyndigheden finder det nødvendigt, skal husdyrbruget for egen regning og maksimalt 1 gang årligt, dokumentere, at støjvilkår overholdes. Dokumentationen for overholdelse af støjkravene kan være i form af målinger i ejendommens omgivelser (under fuld drift) eller kildestyrkemålinger ved de enkelte støjkloder kombineret med beregninger efter den fælles nordiske beregningsmodel for industristøj.

Tabel 4.7.1

	Tidsrum	Max. Lydniveau
<b>Mandag-fredag</b>	kl. 07-18 (8 timer)	55 dB (A)
<b>Lørdag</b>	kl. 07-14 (7 timer)	45 dB (A)
<b>Søn- og helligdag</b>	kl. 07-18 (8 timer)	45 dB (A)
<b>Alle dage</b>	kl. 18-22 (1 time)	45 dB (A)
	kl. 22-07 (½ time)	40 dB (A)
	kl. 22-07 (Maksimalværdi)	<b>55 dB (A)</b>

### Ansøgers oplysninger:

#### **Beskrivelse af støjkloder**

Ventilation - Der er god afstand til naboer som ikke forventes at bemærke støj fra ventilation

Indblæsning af foder: Der leveres færdigt foder til polte ca. 6 gange pr år. Foderet blæses op i fodersiloen. Varighed max 1 time pr gang.

Korntørring: 1 udendørs elektrisk tørreblæser 20 hk. Bruges til korntørring og køling.

Støj fra dyrene: Ved fodring af de drægtige søer forekommer støj, varighed ca. 2x 10 min pr dag  
Færdsel med traktor, redskaber, lastbiler.

Gyllekørsel  
Mejetærskning

### **Beskrivelse af driftsperiode**

Indblæsning af foder: Max 1 time pr gang indenfor normal arbejdstid

Korntørring forgår i dagtimer i perioden efter høst. Varigheden afhænger af høstforholdene, max ca. 200 timer

Køling af kornet forgår i koldt og klart vejr om efteråret, max 50 timer

### **Beskrivelse af støjtiltag**

Der er ingen specielle tiltag mod støj.

#### Morsø Kommunes vurdering:

*Det er Morsø Kommunes opfattelse, at støjbidraget fra husdyrbruget er begrænset, og derved ikke vil give anledning til væsentlige gener for omgivelserne.*

*Der er stillet vilkår om den maksimale støjbelastning fra ejendommen. Der er desuden stillet vilkår om, at husdyrbruget, på tilsynsmyndighedens forlangende, og maksimalt 1 gang årligt skal kunne dokumentere, at støjvikåret overholdes. Sidstnævnte vilkår er stillet for at imødekomme både klager og ejer i forbindelse med eventuelle fremtidige støjklager over ejendommen.*

*Det vurderes herefter ikke nødvendigt at stille yderligere vilkår angående støj.*

## **4.8 Lys**

#### Ansøgers oplysninger:

Der placeres pyntelys på sydgavle.

Der er orienteringslys ved porte og udvendige døre.

Ingen skyggevirksomheder eller reflekser fra anlægget, der kan genere naboer.

#### Morsø Kommunes vurdering:

*Lysgener fra svineejendomme er begrænset, idet der er tale om lukkede staldanlæg.*

*Det er Morsø Kommunes opfattelse, at belysning på ejendommen ikke vil give anledning til væsentlige gener for omgivelserne.*

*Det vurderes ikke nødvendigt at stille vilkår til lys.*

## **4.9 Spildevand**

#### Ansøgers oplysninger:

Spildevand fra stuehus udgør ca. 170 m<sup>3</sup> pr år.

Spildevand fra velfærdsrum ca. 100 m<sup>3</sup> om året.

#### **Tagvand**

Eksisterende bygninger ca. 8.500 m<sup>2</sup>. Nye bygninger: 5.070 m<sup>2</sup>

Samlet mængde tagvand: 9.500 m<sup>3</sup> pr år

Nedbør på vaskeplads (ca. 250 m<sup>2</sup>) ca. 175 m<sup>3</sup> pr år

Vaskevand (maskinvask) ca. 30 m<sup>3</sup> pr år

### **Beskrivelse af spildevandsafledning**

Sanitært spildevand fra servicebygning ledes til opsamlingsbeholder der tømmes 3 gange pr år.

Spildevand fra stuehus ledes til septiktank og dræn.

Nedbør på vaskeplads og vaskevand ledes til ajletank

Tagvand fra bygninger ledes til grøft

#### Morsø Kommunes vurdering:

*Der er vaskeplads på ejendommen, hvor afløbet ifølge ansøgers oplysninger er ført til ajlebeholder. Ansøger oplyser i øvrigt, at tagvand afledes til dræn. Morsø Kommune gør opmærksom på, at dette kræver en udledningstilladelse, der skal søges separat fra denne godkendelse. Der er stillet vilkår herom i afsnit 2.3*

*Det vurderes ikke nødvendigt at stille yderligere vilkår.*

## **4.10 Fluer og skadedyr**

### Ansøgers oplysninger:

#### **Generelle tiltag til minimering af skadedyr.**

Der holdes orden og ryddeligt på ejendommen

Vegetation langs bygninger fjernes.

Huller/rørgennemføringer repareres.

Døre/Porte holdes så vidt muligt lukkede.

Veje og pladser holdes rene for gødningsrester og foder mv.

Foder og mineraler opbevares i siloer i siloer, påslag eller big bags.

Korn lagres i planlager.

#### **Beskrivelse af gener fra fluer**

Biologisk fluebekæmpelse med rovfluer

#### **Beskrivelse af rottebekæmpelse**

Der er serviceaftale med Kiltin

Der er opstillet rottekasser med gift (ude og inde) .

#### Morsø Kommunes vurdering:

*Det er Morsø Kommunes vurdering, at der foretages effektiv skadedyrsbekæmpelse. Sammen med hyppig rengøring af staldanlæg og vedligehold af bygninger sikres det således i videst mulige omfang, at fluegener for omboende reduceres effektivt, ligesom det vurderes, at der foretages tilstrækkelige tiltag mod rotter. Det vurderes ikke nødvendigt at stille vilkår.*

## **4.11 Transport**

### Ansøgers oplysninger:

Produktionen af husdyrgødning i ansøgt drift er 15.557 m<sup>3</sup>. Heraf afsættes 1.172 ton fiber til Morsø Bioenergi med 59 lastbiltransporter v. 20 tons pr læs.

Der resterer 14.385 ton rejecktgylle. Heraf transporteres 7.845 ton til Staghøjmmøllevej 8, svarende til 411 transporter v. 35 ton pr læs. Hovedparten af rejecktgyllen flyttes med lastbil hen over vinteren.

Der køres ad Hesterøroddevej - Peterslundsvej - Rolighedsvej – Staghøjmøllevej. Transporterne foregår indenfor normal arbejdstid.

6.540 m<sup>3</sup> rejektgylle udbringes ved Hesterøroddevej 104: 327 læs v 20 t pr læs

#### Foder:

Færdigfoder til polte hver 6 uge: 8 transporter pr år sækkevarer: 1 gang pr uge: 52 transporter pr år; fedt: 1 gang hver 2. Måned: 6 transporter pr år; løsvarer: 1 gang pr måned; 12 transporter pr år  
Sojaskrå (løsvarer) øges til 16 læs pr år i ansøgt drift

Eget korn: 6.400 hkg = 32 transporter pr år

Købt korn: 8.000 hkg = 27 læs pr år

Kornforbrug fremover 26.000 hkg., heraf købes 19.500 hkg. = 65 transporter

**Halm:** ca. 300 bigballe pr år: 30 transporter pr år

**Brændstof:** 9000 liter: 4 transporter pr år

#### Transport af dyr:

Smågrise ca. 208 transporter pr år

Søer til slagtning hver uge: 52 transporter pr år

Døde grise: ca. 2 transporter pr uge: 104 transporter pr år

Samlet årligt antal transporter i nudrift: 728 - heraf gylletransporter 331

Samlet årligt antal transporter i ansøgt: 1374 - heraf gylletransporter 797.

**Tabel 4.11.1** Oversigt over transporter til og fra ejendommen i nudrift og ansøgt drift

Transporter	Før udvidelse			Efter udvidelse		
	Antal/år	Kapacitet pr. transport	Transportmiddel	Antal/år	Kapacitet pr. transport	Transportmiddel
Fiber	26		lastbil	59		lastbil
Rejekt	305	20 t	traktor			
Rejekt				411	35 t	lastbil
Rejekt				327	20 t	
Indkøbt foder	105		lastbil	147		lastbil
Eget korn	32		traktor	32		traktor
Dyr	234		lastbil	364		
Halm	22		traktor	30	10 stk.	Traktor
Brændstof	4		lastbil	4		lastbil

#### Morsø Kommunes vurdering:

Der er tale om en udvidelse, hvor dyreholdet fordobles i forhold til nudriften. Det må derfor forventes, at antallet af transporter vil stige. Morsø Kommunen vurderer, at ansøger har redegjort for et antal af transporter, der stemmer godt overens med størrelsen på udvidelsen. Det vurderes ikke, at antallet af transporter vil overstige et niveau, der er til væsentlig gene for omkringboende. Det vurderes ikke nødvendigt at stille vilkår.

## 4.12 Affald

Ansøger har redegjort for følgende affaldshåndtering:

### Beskrivelse af døde dyr

Døde dyr placeres langs indkørselen ved Lunden. Døde grise afhentes af Daka 2 gange ugentligt. Smågrise opbevares i smågrisecontainer. Søer under kadaverkappe  
På årsplan dør 10 % af søerne og 1,5% af smågrisene.

### Beskrivelse af fast affald

- 1) Farligt affald.+ kanyler medicinrester opbevares i plastbeholder og afhentes af I/S MOK
- 2) Emballageaffald opbevares i container, der tømmes ugentligt
- 3) Genanvendeligt affald afleveres på genbrugsplads
- 4) Forbrændingseget affald opbevares i container, der tømmes ugentligt
- 5) Metaller sælges til skrot.

### Beskrivelse af kemikalier generelt

Rengørings- og desinfektionsmidler  
Max 80 liter på lager

Olieprodukter og brændstof

Medicin

Beskrivelse af pesticider

Kemikalierummet er vist på situationsplanen

Der er ca. 100 liter på herbicider-fungicider-insekticider på lager.

Beskrivelse af oliekemikalier

Dieselolie og fyringsolie samt mindre mængder smørelier

Beskrivelse af øvrige kemikalier

Beskrivelse af egenkontrol

**Tablet 4.12.1** Opbevaring og bortskaffelse af affald genereret på Hesterøddevej 104. Numre på bygningerne refererer til numrene på situationsplanen – bilag 1

Affaldstype	Opbevarings- sted	Transportør	Modtageanlæg	Mængder pr. år	EAK- kode
<b>Olie- og kemi- kalieaffald:</b>					
Olie	Maskinhus	I/S mok	I/S mok	100 liter	
Kemi	Bygning16	I/S mok		Ingen rester	
Kanyler	Bygning16	I/S mok		10 liter	
Medicin- emballage	Bygning16			200 liter	
<b>Fast affald:</b>					
Brændbart affald	Bygning15	Fredsø vognmands	Nordvest sortering	800 l container tomes ugentlig 3 tons pr år	15.01
Farligt affald	Bygning16	Ejer	genbrugsplads	Max 20 kg pr år	
Aske	Gylletank	Ejer	Mark	1-2 tons	
Metal	Bygning 16	Skrothandler	Skrothandler	Max 500 kg	



### Morsø Kommunes vurdering:

Morsø Kommunes vurderer, at affald afhændes på en måde der sikrer genanvendelse hvor det er muligt, og at affaldet opbevares på en måde der sikrer at der ikke opstår uhygiejniske forhold. Det vurderes ikke nødvendigt at stille vilkår.

## 4.13 Driftsforstyrrelser og uheld

### Vilkår:

4.13.1 Der skal til enhver tid opbevares et eksemplar af beredskabsplanen på ejendommen. Planen skal være fuldt tilgængelig for ansatte.

4.13.2 Ansatte skal gøres bekendt med ejendommens beredskabsplan og informeres om, hvornår og hvordan de skal reagere i tilfælde af uheld, der kan medføre konsekvenser for det eksterne miljø.

Der vil være en vis risiko for driftsforstyrrelser og uheld i forbindelse med håndtering og transport af gylle, samt håndtering af bekæmpelsesmidler.

Ansøger har redegjort for følgende overvejelser omkring mulige uheld og minimering af risiko herfor:

### **Udslusning af gylle:**

Eksisterende stalde ligger i samme niveau. Fortankene højere end spaltegulvene og kan derfor ikke overfyldes.

Ny farestald og ny 2-klimastald hæves i forhold til de øvrige stalde. Disse stalde får egen fortank..

### **Overpumpning fra fortank til procestank:**

Pumperne i fortankene startes inde fra stalde. Uvedkommende kan derfor ikke umiddelbart slå pumperne til. Procestanken overvåges under fyldning.

Overpumpning fra procestank til lagertanke sker i forbindelse med gylleseparation, og overvåges konstant.

### **Fyldning af gyllevogn:**

Fyldning sker med sugekran. Overløb og evt. skum ledes retur til gyllebeholder. Der er ikke gyllepumper i gylletankene.

### **Transport og udbringning af gylle:**

Færdselsuheld med gyllevogn.

Vælteuheld

Påkørsel af beholder.

Vedr. transportveje omkring gyllebeholdere: Der skal ikke bakkes ved beholderne hvilket nedsætter risikoen for at skade dem.

### **Vedr. bygninger:**

Utæt gyllebeholder.

Utætte gyllekanaler eller pumpeledninger.

Sprede gylle i nærheden af vandløb

### **Beskrivelse af risikominimering**

Der er ryddet op, hvor der arbejdes.  
Medarbejdere får god instruktion.  
Brugsanvisninger er tilgængelige.  
Bygninger og maskiner vedligeholdes.  
Der er gode adgangs- og transportveje.  
Skiltning vedr. gylleanlæg mv. holdes i orden  
Børn og fremmedes adgang til start af gyllepumper er vanskeliggjort.  
Der er gennemført APV.

#### Morsø Kommunes vurdering:

*Det er Morsø Kommunes opfattelse at der er fokus på forebyggelse og minimering af risiko for uheld i den daglige drift på ejendommen. Ansøger har redegjort for potentielle uheld på ejendommen og for, hvordan disse forebygges.*

*Der er udarbejdet en beredskabsplan, der er indsendt i kopi til kommunen. Der er stillet vilkår om, at der til enhver tid skal være et tilgængeligt eksemplar af beredskabsplanen på ejendommen, og at ansatte på ejendommen skal gøres bekendt med beredskabsplanen og informeres om, hvordan de skal handle i forbindelse med et eventuelt driftsuheld, der kan medføre risiko for forurening af miljøet. Morsø Kommune gør i den forbindelse opmærksom på, at der er pligt til øjeblikkeligt at anmelde et sådan uheld til Alarmcentralen, tlf. 112, og efterfølgende straks at underrette Morsø Kommune, Natur og Miljøafdelingen, tlf. 99 70 70 00.*

*På baggrund af de stillede vilkår og ansøgers oplysninger i forbindelse med ansøgningen, er det Morsø Kommunes vurdering, at der foretages effektiv risikominimering på ejendommen. Det vurderes ikke nødvendigt at stille yderligere vilkår.*

### 4.14 Husdyrbrugets forslag til vilkår og egenkontrol

#### Der er i ansøgningen stillet følgende forslag til vilkår:

Dyretrykket i ansøgningen er 1,36 DE pr ha. Alle marker ligger i nitratklasse 3 og det maximale dyretryk uden virkemidler er derfor 0,7 dyreenheder pr ha. For at kompensere for det højere dyretryk ønskes mulighed for at vælge blandt følgende:

1. Standard sædskifte og 13,55 % ekstra efterafgrøde
2. Græsfrø-sædskifte S6 på alle arealer

#### Ansøger har desuden angivet følgende angående egenkontrol:

- Kontrol med gødningsmængder, gødningsanvendelse, antal dyr etc. udføres efter gældende lovkrav (gødningsregnskab og husdyrindberetning) og kontrolleres af Plantedirektoratet. Dette er et styringsredskab der sikrer, at afgrøderne gødes efter behov, at gødning tilføres markerne når vejret tillader det så næringsstofudledningen til det omgivende miljø minimeres.
- Gyllebeholdere er tilmeldt de lovpligtige regelmæssige eftersyn, hvilket betyder at tanken hvert 10. år bliver kontrolleret for om der skulle være tegn på begyndende utætheder.
- Der føres logbog over flydelaget på gyllen i gyllebeholdere, så der er fokus på at flydelagene lever op til kravene.
- Ventilationsanlæg i staldene rengøres og efterses i forbindelse med vask af staldene.

Morsø Kommunes vurdering:

*Morsø Kommune vurderer, at der i den daglige drift er fokus på miljøforbedrende tiltag i et omfang, der sikrer at bedriften til stadighed vil udvikle sig i en miljømæssig positiv retning. Ansøgers forslag til vilkår er imødekommet i godkendelsens afsnit 5.1, hvor der er stillet vilkår angående sædskifte. Det vurderes ikke nødvendigt at stille yderligere vilkår.*

#### 4.15 Alternative muligheder, herunder 0-alternativet.

Ansøgers oplysninger:

Alternativ til udvidelsen vil være fortsættelse af nuværende drift. Dermed vil der ikke ske øget beskæftigelse eller omsætning.

Morsø Kommunes vurdering:

*Morsø Kommune vurderer, at der er valgt et alternativ, der muliggør en rentabel produktion, der efterlever de gældende lovkrav og emissionsgrænseværdier på området, og som derfor ikke giver anledning til væsentlige negative påvirkninger af det omkringliggende miljø.*

## 5. Husdyrbrugets arealer

### 5.1 Areal og harmonikrav

#### Vilkår:

5.1.1	På mark 2-1 skal der anvendes K13-sædskifte. På de øvrige arealer skal der anvendes S4-sædskifte.
5.1.2	Ved ovenstående sædskifte, skal der altid være mindst 13,55 % - point ekstra med efterafgrøder udover Plantedirektoratets krav mht. til pligtige efterafgrøder. Disse efterafgrøder skal følge de samme regler som gælder for de lovpligtige efterafgrøder hvad angår artsvalg, dyrkningsperiode og kvælstofgødning. Efterafgrøder må ikke erstattes af 100 % vintersæd.
5.1.3	Alternativt til vilkår 5.1.1 og 5.1.2 kan der benyttes et S6 sædskifte (mindst 15 % frøgræs) for alle arealer uden ekstra efterafgrøder ud over Plantedirektoratets krav.
5.1.4	Det skal overfor tilsynsmyndigheden altid kunne dokumenteres, at ovennævnte vilkår overholdes.

#### Ansøgers oplysninger:

Der produceres i alt 581,67 DE husdyrgødning på ejendommen, og der afsættes 204 DE (fiber) til Morsø Bioenergi og 243,65 DE til Staghøjvej 8 (se tabel 5.1.1 nedenfor). Der udspreddes derfor 134 DE på de til ejendommen hørende 98,42 ha, hvilket svarer til 1,36 DE/ha.

**Tabel 5.1.1** Oversigt over bedriftens afsatte gødningsmængder til udspreddning.

Produceret mængde husdyrgødning på ejendommen	582 DE
Afgivet til Morsø Bioenergi	204 DE
Afgivet til Staghøjvej 8	244 DE
<b>I alt til udspreddning på arealerne</b>	<b>134 DE</b>

Dyretrykket i ansøgningen er 1,36 DE pr ha. Alle marker ligger i nitratklasse 3 og det maximale dyretryk uden virkemidler er derfor 0,7 dyreenheder pr ha. For at kompensere for det højere dyretryk ønskes mulighed for at vælge blandt følgende:

1. Standard sædskifte og 13,55 % ekstra efterafgrøde
2. Græsfrø-sædskifte S6 på alle arealer

Morsø Kommunes vurdering:

Ansøger råder over 98,42 ha udbringningsarealer, der er vist i tabel 5.1.2.

**Tabel 5.1.2:** Oversigt over udbringningsarealer.

Navn	ha	Drænet	Jb.Type	Vandet	Sæd- skifte	Ref. Sæd- skifte	N-kl. 0(ha)	N-kl. 1(ha)	N-kl. 2(ha)	N-kl. 3(ha)	G.vand (ha)	P-kl. 0(ha)	P-kl. 1(ha)	P-kl. 2(ha)	P-kl. 3(ha)
1-0	8,64	Ja	JB4	Nej	S4	S4	0,00	0,00	0,00	8,64	0,00	8,64	0,00	0,00	0,00
2-0	15,49	Ja	JB4	Nej	S4	S4	0,00	0,00	0,00	15,49	0,00	15,49	0,00	0,00	0,00
2-1	0,20	Ja	JB6	Nej	K13	S2	0,00	0,00	0,00	0,20	0,00	0,00	0,00	0,00	0,20
3-0	20,52	Ja	JB4	Nej	S4	S4	0,00	0,00	0,00	20,52	0,00	20,52	0,00	0,00	0,00
4-0	17,43	Ja	JB4	Nej	S4	S4	0,00	0,00	0,00	17,43	0,00	17,37	0,00	0,06	0,00
5-0	10,90	Ja	JB4	Nej	S4	S4	0,00	0,00	0,00	10,90	0,00	10,90	0,00	0,00	0,00
6-0	22,16	Ja	JB4	Nej	S4	S4	0,00	0,00	0,00	22,16	0,00	21,92	0,00	0,24	0,00
7-0	2,05	Ja	JB4	Nej	S4	S4	0,00	0,00	0,00	2,05	0,00	2,05	0,00	0,00	0,00
8-0	0,53	Ja	JB4	Nej	S4	S4	0,00	0,00	0,00	0,53	0,00	0,53	0,00	0,00	0,00
8-1	0,50	Ja	JB4	Nej	S4	S4	0,00	0,00	0,00	0,50	0,00	0,50	0,00	0,00	0,00
<b>Total</b>	<b>98,42</b>						<b>0,00</b>	<b>0,00</b>	<b>0,00</b>	<b>98,42</b>	<b>0,00</b>	<b>97,92</b>	<b>0,00</b>	<b>0,30</b>	<b>0,20</b>

Som det ses af ovenstående, er der valgt et K13 sædskifte på mark 2-1 og et S4 sædskifte på de øvrige arealer. Dette medfører et husdyrtryk uden virkemidler på 1,36 DE/ha på arealerne. For at kompensere for det øgede husdyrtryk, har ansøger valgt at bruge 13,55 % points ekstra efterafgrøder. Der er derfor stillet vilkår herom.

Som et alternativ til det valgte sædskifte og ekstra efterafgrøder har ansøger anmodet om muligheden for at bruge græsfrø-sædskifte S6 på alle arealerne. Der er indsendt en fiktiv ansøgning for at vise, at brugen af S6 sædskifte uden efterafgrøder ikke medfører øget påvirkning fra husdyrbrugets arealer. Der er derfor stillet vilkår om, at alternativet kan benyttes.

Der er stillet vilkår om, at det til enhver tid skal kunne dokumenteres overfor kommunen, at vilkårene omkring sædskifte og efterafgrøder overholdes. Det er herefter Morsø Kommunes vurdering, på baggrund af de stille vilkår og med udgangspunkt i en konkret vurdering, at der sikres en markdrift, som overholder lovgivningens krav. Det vurderes ikke nødvendigt at stille yderligere vilkår.

## 5.2 Overfladevand

Morsø Kommunes vurdering:

Overfladevand fra befæstede arealer og tage

Overfladevand fra befæstede arealer og tage kan medføre voldsom hydraulisk belastning af vandløb i forbindelse med store regnskyl, ligesom tagvandet kan være næringsbelastet af kvælstof fra staldluften.

Udledning af overfladevand fra befæstede arealer og tagarealer via dræn til vandløb kræver tilladelse i henhold til bekendtgørelse om spildevandstilladelser m.v. efter miljøbeskyttelseslovens kapitel 3 og 4, § 12 og § 13 (bek. nr. 1667 af 14/12/2006). Morsø Kommune gør opmærksom på, at der skal søges om udledningstilladelse inden det ønskede byggeri tages i brug. Der er stillet vilkår herom i godkendelsens afsnit 2.3.

### Nitrat

Udvaskning af kvælstof fra rodzonen sker når der er mere kvælstof i vandopløst form i rodzonen, end der optages af et plantedække. Det er typisk efterår og vinter, når marker står uden afgrøder, eller når der ikke er nogen nævneværdig vækst. Samtidig skal der være mere nedbør, end plantedækket optager og fordamper.

De næringsstoffer, der udvaskes fra landbrugsarealerne vil først og fremmest kunne påvirke de søer og marine områder, som stofferne føres til, hvorimod vandløbene i mindre omfang vil blive påvirket af næringsstofferne.

Der udspreddes kun separeret gylle på ejendommens udspreddingsarealer. Ved separering af gylle findes hovedparten af det plantetilgængelige kvælstof i den flydende fraktion, mens det mere sværttilgængelige organiske kvælstof er bundet i fiberfraktionen. Der regnes derfor med en udnyttelsesprocent på 85 i modsætning til en udnyttelsesprocent på 70 ved brug af traditionel ubehandlet gylle. Derudover vil det mindre indhold af organisk stof i den flydende del af det separerede gylle medføre, at risikoen for overfladeafstrømning til vandløb og sårbar natur reduceres betydeligt i forhold til anvendelse af ikke-separeret gylle. Der er således en positiv miljøeffekt ved gylleseparering i forhold til overfladevand.

Alle ejendommens arealer ligger i opland til meget sårbart Natura 2000 område og er klassificeret som nitratklasse 3.

Kvælstofudvaskningen fra arealerne falder som følge af omlægningen til den ansøgte produktion fra 72,8 til 60,0 kg N/ha. Det betyder, at der teoretisk set fjernes  $72,8 - 60 \cdot 98,42 = 1.260$  kg N/år fra arealerne.

Alle arealerne ligger i oplandet til Kaas Bredning, Venø Bugt og Sallingsund, der er en del af Natura 2000 område nr. 28: Agger Tange, Nissum Bredning, Skibsted Fjord og Agerø Husdyrtryk i oplandet var i 2010 og 2011 lavere end niveauet i 2007. Strukturudviklingen i landbruget i dette opland bevirker således, at de generelle krav som følge af nitratklassekortværket i tilstrækkeligt omfang sikrer, at det ansøgte projekt i kumulation med andre projekter ikke bidrager til en yderligere påvirkning af recipienten.

Som det fremgår af basisanalyserne forventes Natura 2000 området ikke at opnå gunstig bevaringsstatus inden 2015, og en af de primære trusler er kvælstofudvaskning. Morsø Kommune har derfor foretaget en beregning og vurdering af, hvorvidt det ansøgte projekt i sig selv eller i kumulation med andre projekter forringer muligheden for at opnå gunstig bevaringsstatus i området.

Morsø Kommune har beregnet, at det ansøgte projekt i sig selv bidrager med en kvælstofudvaskning til recipienterne på under 1 % af den samlede kvælstofudvaskning fra oplandet til recipienten (0,24 %).

Det er derfor Morsø Kommunes vurdering, at den ansøgte husdyrproduktion i sig selv eller i kumulation med andre projekter i oplandet ikke indebærer risiko for at udvaskning af næringsstoffer fra husdyrproduktionen kan hindre målopfyldelse og bevaringsstatus i recipienten.

### Fosfor

Der tilføres i dag ofte mere fosfor til landbrugsjord, end der fjernes med afgrøderne. Det betyder, at der er risiko for tab af fosfor til omgivelserne. Fosfor tabes primært fra landbrugsjord ved erosion. Regnvand, smeltevand eller vind transporterer fosfor væk fra marken med jorden. Desuden sker der tab ved udvaskning gennem dræn.

Der er ifølge Morsø Kommunes vurdering ikke arealer langs nogle af vandløbene, hvor afstrømning udgør en større risiko. Der er ingen arealer med en hældning over 6 grader mod vandløb. Morsø Kommune vurderer derfor, at der ikke er grund til at tilføje skærpede vilkår om eksempelvis bredere bræmmer eller ændret dyrkningsadfærd langs vandløbene.

Der er et fosforoverskud på 2,5 kg P/ha/år i ansøgt drift. Næsten alle 98,42 ha udbringningsarealer ligger i fosforklasse 0, dog ligger 0,3 ha i fosforklasse 2 og 0,2 ha i fosforklasse 3. Alle ansøgningens arealer er angivet som drænedede, og for arealerne i fosforklasse 2 og 3 er kravet om fosforbalance overholdt.

Fosforoverskuddet er nedbragt i kraft af separation af gyllen, hvor den fosforholdige fiberfraktion afhændes.

Ifølge godkendelsesbekendtgørelsens bilag 3, skal der ikke stilles krav til arealer, hvor fosforbalancen er overholdt. Ansøger har via IT-ansøgningssystemet godtgjort, at der på ejendommens 0,3 ha lavbundsjord (mark 4-0 og 6-0) maksimalt er 2,0 kg P/ha/år, og på bedriftens 0,2 ha fosforklasse3 jord (mark 2-1) 0,0 kg P/ha/år. Godkendelsesbekendtgørelsens krav er derfor overholdt.

Morsø Kommune vurderer ikke, at et fosforoverskud på 2,5 kg P/ha/år er for stort i det konkrete projekt, hvor kun 0,5 ha af udspretningsarealerne ligger i fosforklasse 2 og 3. Det ansøgte medfører en i øvrigt formindsket N- og P- tilførsel gennem husdyrgødning til arealerne end i nudriften.

På baggrund af ansøgers oplysninger og med udgangspunkt den ovenfor anførte begrundelse, er det Morsø Kommunes vurdering, at det ansøgte ikke vil medføre forøget fosfortilførsel til recipienterne. Det vurderes ikke nødvendigt at stille yderligere vilkår.

#### Morsø Kommunes samlede vurdering angående nitrat og fosfor

Morsø Kommunes samlede vurdering er foretaget med udgangspunkt i beregningerne i IT-ansøgningssystemet og på baggrund af ovenstående vurdering og de stillede vilkår. Samlet set vurderer kommunen, at udvaskningen af næringsstoffer fra arealer drevet under Hesterøroddevej 104 såvel i sig selv som i kumulation med andre ejendomme i det samme opland har en neutral effekt på recipienternes naturtilstand og sandsynlighed for at opnå henholdsvis gunstig bevaringsstatus og god økologisk tilstand. Det vurderes ikke nødvendigt at stille yderligere vilkår.

### **5.3 Grundvand**

#### Morsø Kommunes vurdering:

Ingen af ejendommens arealer ligger indenfor nitratfølsomt indvindingsopland. En del af aftalearealerne tilhørende Staghøj møllevej 8 er beliggende indenfor oplandet til Sillerslev vandværk. Disse arealer er vurderet, og der er stillet tilhørende vilkår i miljøgodkendelsen for Staghøj møllevej 8 fra 9. juni 2008.

## 6. Naturbeskyttelse og ammoniak

### Morsø Kommunes vurdering:

Fordampning af kvælstof fra virksomheden sker i form af ammoniak fra stalde, gødningsopbevaringslagre og udbringning af husdyrgødning. Tabet af ammoniak fra landbrugsvirksomheder vil afsættes i de omkringliggende naturområder, og kan medføre væsentlige ændringer af kvælstofsårbare naturtyper, med faldende artsrigdom, og dominans af få ret almindelige plantearter til følge. Tilstandsændringer kan derudover medføre forringelser af sjældne eller truede dyrearters levesteder.

Emissionen af kvælstof fra stald og lager er beregnet til at være 5.665,3 kg N/år. Belastningen af naturområder med ammoniak fra det ansøgte projekt er baseret på beregninger af ammoniakemission efter brug af gyllekøling og overdækning af gyllebeholder. Beregningen er foretaget i det elektroniske IT-ansøgningssystem.

Emissionen fra ejendommen i nudrift er beregnet til at være 2.753,9 kg N/ha/år. Der sker altså mere end en fordobling i ammoniakemissionen fra ejendommen.

### §3 beskyttede naturområder

Indenfor en 1000 m radius fra ejendommen findes 14 søer beskyttet efter Naturbeskyttelseslovens § 3, jf. tabel 6.1. Der findes ingen yderligere § 3 beskyttede naturtyper indenfor 1.000 meter af ejendommen, men 480 meter syd for ejendommen ligger en skov.

**Tabel 6.1:** oversigt over den beregnede ammoniakbelastning (mer- og totaldeposition) i de nærmeste naturområder. \* angiver et § 7 beskyttet naturområde.

Natur-område nr. (lokalitetsnummer)	§3 eller §7* Naturtype	Tålegrænse	Afstand fra anlæg	Beregnet mer-belastning kgN/ha/år	Total-belastning kgN/ha/år
1 (710)	Sø	5-10	60 meter	3,3	7,2
2 (708)	Sø	5-10	230 meter	1,0	2,0
3	Skov	10-20	480 meter	0,1	0,3
4 (677)	Sø	5-10	560 meter	0,2	0,4
5 (687)	Sø	5-10	590 meter	0,1	0,2
6 (690)	Sø	5-10	590 meter	0,1	0,2
7 (723)*	Strandeng	30-40	1.050 meter	0,1	0,2
8 (5503)*	Strandoverdrev	10-25	1.280 meter	0,0	0,0
9 (682)	Sø	5-10	670 meter	≥ 0,1	≥ 0,2
10 (688)	Sø	5-10	680 meter	≥ 0,1	≥ 0,2
11 (686)	Sø	5-10	730 meter	≥ 0,1	≥ 0,2
12 (691)	Sø	5-10	850 meter	≥ 0,1	≥ 0,2
13 (685)	Sø	5-10	790 meter	≥ 0,1	≥ 0,2
14 (681)	Sø	5-10	860 meter	≥ 0,1	≥ 0,2
15 (689)	Sø	5-10	870 meter	≥ 0,1	≥ 0,2
16 (694)	Sø	5-10	870 meter	≥ 0,1	≥ 0,2
17 (674)	Sø	5-10	890 meter	≥ 0,1	≥ 0,2

Merdepositionen i naturområderne er beregnet til mellem 0,0 og 3,3 kg N/ha pr år, jf. tabel i bilag 2. Det område, der modtager størst ammoniakdeposition, er en § 3 registreret sø, der ligger mindre



end 100 meter fra husdyrbrugets anlæg. Der er tale om en gravet næringsrig sø, der benyttes som lystsø (lokalitet 710).

De øvrige naturpunkter indenfor 600 meter af husdyrbruget, der stort set alle er små, næringsrige søer af ringe biologisk værdi, har en beregnet merdeposition ved udvidelsen på mellem 1,0 og 0,1 kg N/år.

Ingen af naturområderne vurderes at blive påvirket væsentligt af udvidelsen på Hesterøroddevej 104.

### **Områder beskyttet efter § 7**

Der findes indenfor en afstand af 1000 m fra ejendommen ikke naturtyper, som er omfattet af § 7 i Lov om miljøgodkendelse mv. af husdyrbrug.

De to nærmeste § 7 arealer i forhold til det eksisterende og nye anlæg ligger hhv. ca. 1.050 meter vest (strandeng) og 1.280 meter syd (strandoverdrev) for ejendommen.

Det store, sammenhængende strandengsområde er en del af EF Fuglebeskyttelsesområde nr. 27 og kan, ifølge godkendelsesbekendtgørelsens bilag 3, betegnes som kategori 1 natur. Ifølge bekendtgørelsen er den maksimalt tilladelige ammoniakemission målt i området 0,2 kg N/ha/år. Godkendelsesbekendtgørelsens krav om en totalbelastning på højst 0,2 kg N/ha/år er overholdt, idet den beregnede totalbelastning i området efter udvidelsen er beregnet til 0,2 kg N/ha/år

Strandengen ligger i område med en baggrundsbelastning på 12-13 kg N/ha/år. Tålegrænsen, der for denne naturtype er 30-40 kg N/ha/år, er altså overholdt.

Morsø Kommune vurderer på baggrund af ovenstående, at husdyrbrugets påvirkning på strandengen ikke vil have en væsentlig betydning for området naturkvalitet.

Strandoverdrevet er beliggende i et område med en baggrundsbelastning på 13 kg N/ha/år. Tålegrænsen for denne naturtype er 10–25 kg N/ha/år, og den nedre tålegrænse for området er således overskredet alene ved baggrundsbelastningen.

Det beregnede totalbelastning fra husdyrbrugets stald og lager til strandoverdrevet er beregnet til 0,0 kg N/ha/år i efter udvidelsen.

Strandoverdrevet kan, ifølge godkendelsesbekendtgørelsens bilag 3, betegnes som kategori 2 natur. Ifølge bekendtgørelsen totaldepositionen af ammoniak i kategori 2 natur i forbindelse med udvidelse af et husdyrbrug maksimalt være 1,0 kg N/ha/år. Idet totaldepositionen i området fra udvidelsen på Hesterøroddevej 104 er beregnet til at være 0,0 kg N/ha/år, overholdes bekendtgørelsens krav.

Morsø Kommune vurderer på baggrund af ovenstående, at husdyrbrugets påvirkning på strandoverdrevet ikke vil have en væsentlig betydning for området naturkvalitet.

### **Fredninger**

Ejendommens anlæg ligger uden for fredede områder.

### **Bilag IV-arter**

Medlemslandene i EU skal i henhold til habitatdirektivets artikel 12 indføre en streng beskyttelse af en række dyre- og plantearter, uanset om de forekommer inden for et af de udpegede habitatområder eller udenfor. En tilladelse eller godkendelse må ikke kunne beskadige eller ødelægge leve-, yngle- eller raste-områder i det naturlige udbredelsesområde for de dyre- og plantearter, der er listet i habitatdirektivets bilag IV, a og b.

Kommunen skal foretage en vurdering af, om det ansøgte projekt i sig selv eller i forbindelse med andre planer og projekter, kan påvirke bilag IV-art væsentligt, før kommunen kan træffe afgørelser i medfør af bl.a. husdyrlovens §§ 10, 11 og 12 (jf. bekendtgørelse nr. 408 af 01/05 2007 om udpegning og administration af internationale naturbeskyttelsesområder samt beskyttelse af visse arter).

Der findes ingen registreringer af bilag IV arter umiddelbart omkring ejendommen og på udbringningsarealerne.

Dog er der registreret strandtuds i en beskyttet sø (lokalitetsnr.: 679), der ligger ca. 17 meter fra nærmeste udbringningsareal. Idet der ikke udspreddes husdyrgødning lige op ad søen, og idet mængden af husdyrgødning ikke øges i ansøgt drift, vurderer Morsø Kommune ikke, at søen og dermed levestedet for strandtuds, vil blive negativt påvirket af udvidelsen på Hesterøroddevej 104.

### **Natura 2000 områder**

Bevaringsmålsætningen for Natura 2000-områder er at sikre eller genoprette gunstig bevaringsstatus for de arter og naturtyper, områderne er udpeget for.

Det nærmest liggende Natura 2000-område ligger ca. 1.050 m vest for driftsbygningerne, og er:

nr. 28: Agger Tange, Nissum Bredning, Skibsted Fjord og Agerø  
(Habitatområde H28, samt fuglebeskyttelsesområder F23, F27, F28 og F39).  
Udpegningsgrundlaget for området kan ses i bilag 5.

Både mer- og totaldepositionen fra udvidelsen på Hesterøroddevej 104 er beregnet til 0,1 kg N/ha/år i den § 3 beskyttede strandeng, der ligger indenfor (og afgrænser) Natura 2000 området (naturpunkt 723). Ejendommens andel af den luftbårne ammoniakbelastning af Natura 2000-området vurderes derfor at være marginal.

Afstanden fra nærmeste udbringningsareal til Natura 2000 området er ca. 22 meter. I forbindelse med ansøgt drift, mindskes mængden af N og P i den gødning, der udspreddes på arealerne. Det er derfor Morsø Kommunes vurdering, at der med udvidelsen af Hesterøroddevej 104 ikke vil ske en merbelastning af Natura 2000 område nr. 28: Agger Tange, Nissum Bredning, Skibsted Fjord og Agerø

### **Morsø Kommunes samlede vurdering:**

På baggrund af ovenstående gennemgang, er det samlet set Morsø Kommunes vurdering, at udvidelsen af bedriften ikke vil medføre en negativ påvirkning af fredede områder og naturområder omfattet af naturbeskyttelseslovens § 3.

Morsø Kommune vurderer på baggrund af den eksisterende viden om bilag IV arternes udbredelse og levevis, at det ansøgte projekt ikke vil have væsentlige negative konsekvenser for bilag IV arter eller disses leve-, yngle- eller opholdssteder.

Morsø Kommune vurderer på baggrund af eksisterende viden samt ovenstående gennemgang, at ammoniakfordampningen det ansøgte projekt som beskrevet i ansøgningen og ved overholdelse af det fastsatte vilkår vil have en neutral effekt på Natura 2000 område nr. 28, og dermed ikke er i modstrid med en målsætning om at sikre eller genoprette en gunstig bevaringsstatus for de arter og naturtyper, som ligger til grund for udpegningen af det pågældende Natura 2000-område.

## 7. Varetagelse af hensyn til landskabet

### Vilkår:

- |       |   |
|-------|---|
| 7.1.1 | De nye staldbygninger skal etableres i lignende materialer og farve som de eksisterende driftsbygninger på ejendommen.  |
| 7.1.2 | Der skal etableres skærmende beplantning på nord- og østsiden af den nye løbe-drægtighedsstald i overensstemmelse med kortet nedenfor (figur 7.1). Beplantningen skal etableres senest et år efter, at stalden er bygget. |
| 7.1.1 | Den skærmende beplantning skal være 3-rækket, skal opnå en højde af mindst 4 m, og bestå af lokalt hjemmehørende arter.   |

### Ansøger har i forbindelse med den valgte placering oplyst følgende:

Placeringen af det nye anlæg er valgt i samarbejde med Morsø Kommunes landskabsarkitekt.

Den nye farestald placeres på eksisterende beskyttet dige. Der er givet tilladelse til fjernelse af diget. Gulvniveauet i stalden hæves ca. 1 m i forhold til den eksisterende farestald umiddelbar øst for. Derved undgås en del jordflytning, og bygningernes højde bliver ca. det samme.

I den oprindelige plan var den ny klimastald vendt 90 grader i forhold til nu. Landskabsarkitekten mente, at den viste løsning er mere harmonisk.

### Byggestil.

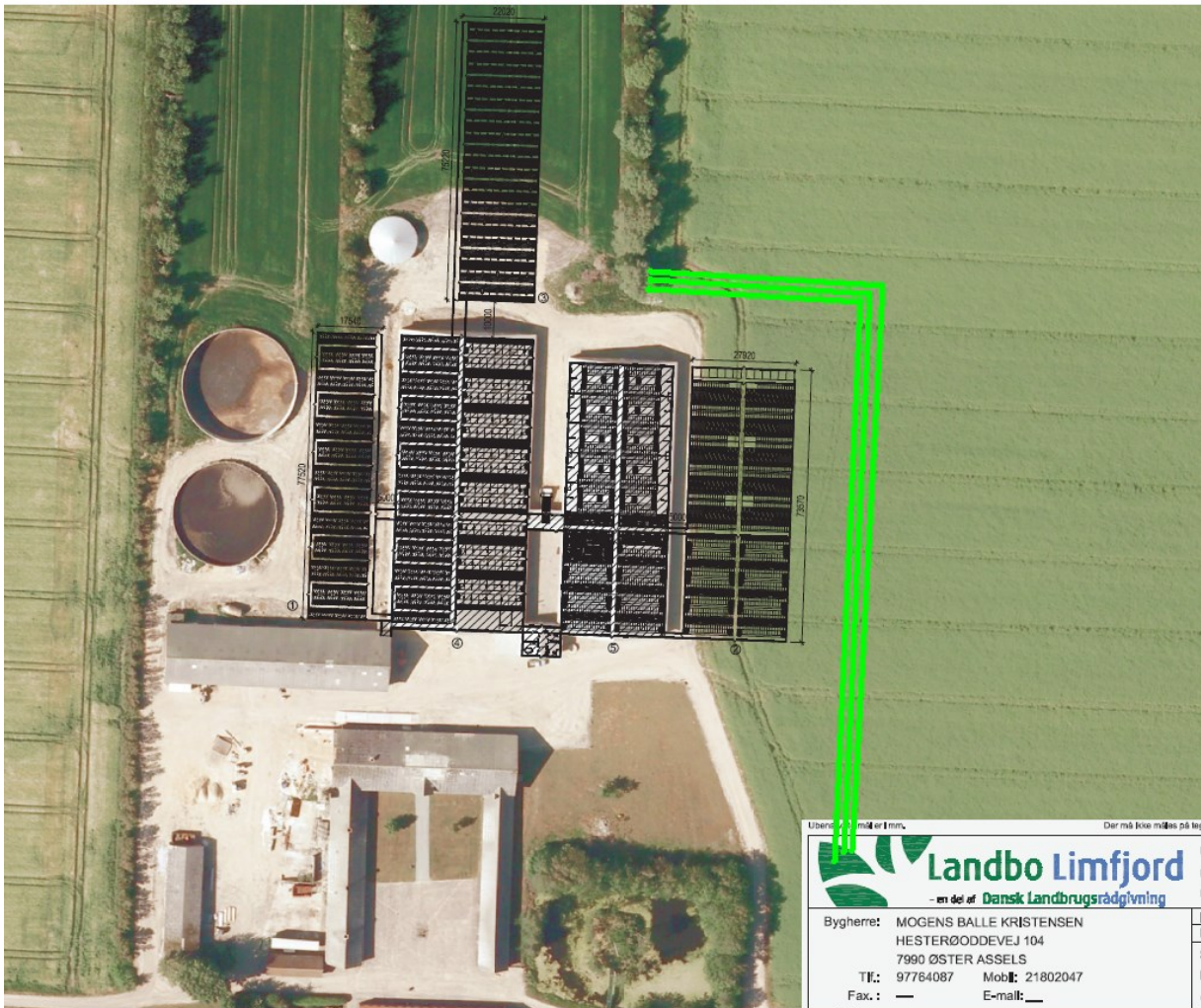
De eksisterende nye staldbygninger er bygget med ydervægge i betonelementer, gul bakkestensoverflade, og tag i grå eternit. Grå gavltrekanter i stålplade. De nye bygninger opføres i samme materialer og byggestil.

### Morsø Kommunes vurdering:

*En hensigtsmæssig placering af husdyrbrug og udformning af byggeri og anlæg, er afgørende for såvel erhvervet som for omgivelserne.*

*Der søges om etablering af tre nye stalde, en løbe-drægtighedsstald, en farestald og en klimastald. De nye bygninger opføres i tilknytning til de eksisterende driftsbygninger og i samme materiale- og farvevalg. Den nye klimastald placeres nord for de eksisterende bygninger, men skærmes på alle sider af eksisterende beplantning. Der etableres desuden skærmende beplantning nord og øst for den nye løbe-drægtighedsstald (se figur 7.1 på næste side), således at indsynet til ejendommen sløres mest muligt. Gulvniveauet i den nye farestald bliver ca. 1 meter højere end i den eksisterende farestald, sådan at højden på bygningen bliver den samme som på den eksisterende farestald. Den nye klimastald placeres på et areal, der skråner kraftigt. Stalden graves derfor ned i terrænet, hvorved den vil fremstå mindre synlig udefra. Placeringen af de nye bygninger er valgt i samarbejde med Morsø Kommunes landskabsarkitekt.*

*Morsø Kommune har i 2011 givet tilladelse til at fjerne 80 meter af et eksisterende jorddige på ejendommen, så der derved bliver plads til den nye farestald.*



**Figur 7.1:** Omtrentlig placering af skærmende beplantning (lysegrønne markeringer) nord og øst for den nye løbe-drægtighedsstald.

*Ejendommen er beliggende i et område der i kommuneplanen er udpeget som primært jordbrugsområde og landskabeligt vedligeholdelsesområde. I de landskabelige vedligeholdelsesområder skal udviklingen og deraf følgende forandringer, herunder nyt byggeri, tekniske anlæg og ændret arealanvendelse, indpasses i den eksisterende karakter under hensyntagen til landskabets vedligeholdelsesmæssige tilstand og uforstyrrelighed. Det er Morsø Kommunes vurdering, at udformningen og placeringen af de nye staldbygninger er tænkt ind i landskabet. Den nye klimastald vil blive gravet ind i terrænet, således at bygningen vil være mindre synlig udefra. Dertil kommer, at farvevalget er gule og grålige, afdæmpede nuancer, der vil virke mindst muligt synlige på afstand. Der etableres desuden skærmende læbeplantning omkring anlægget (se ovenfor). Den nye farestald placeres bag de eksisterende gyllebeholdere og sløres derudover af eksisterende skærmende beplantning.*

*Der er stillet vilkår om farven på de nye bygninger samt om skærmende beplantning. Med udgangspunkt i de stillede vilkår og på baggrund af ansøgers oplysninger og en konkret besigtigelse af ejendommen, er det herefter Morsø Kommunes vurdering, at det færdige projekt ikke kommer til at påvirke de visuelle oplevelsesmuligheder i området i negativ retning. Det vurderes ikke nødvendigt at stille yderligere vilkår.*

## 8. Samlet vurdering og konklusion

### Morsø Kommunes vurdering:

*Lov om miljøgodkendelse m.v. af husdyrbrug har til formål at forebygge og bekæmpe forurening af luft, vand, jord og undergrund, samt at begrænse lugt-, lys-, støv-, støj-, og fluegener fra husdyrbrug. Desuden tilsigter loven at fremme anvendelsen af bedste tilgængelige teknik. Husdyrbruget skal derfor indrettes og drives på en sådan måde, at anvendelsen af ressourcer, herunder energiforbrug og affaldsfrembringelse begrænses mest muligt.*

*Husdyrbruget er omfattet af reglerne i husdyrgødningsbekendtgørelsen, og Morsø Kommune gør opmærksom på, at reglerne, som de fremgår der, til enhver tid skal overholdes.*

*Fælles for såvel ansøger som myndighed er, at det er vigtigt at der godkendes et projekt med forudsætninger og vilkår som er mulige for ansøger at efterleve og indpasse i den daglige drift på ejendommen. Det er Morsø Kommunes opfattelse, at projektet er udarbejdet i tæt dialog og samarbejde mellem myndighed, ansøger og dennes konsulent, med henblik på at opnå dette fælles mål.*

*Morsø Kommune vurderer, at der med det ansøgte projekt og de i denne godkendelse stillede vilkår er meddelt godkendelse af et projekt der:*

- *Ikke medfører væsentlige gener for naboer*
- *Anvender de bedste tilgængelige teknologier for netop denne ejendom*
- *Ikke indebærer væsentlig forurening af jord, grundvand, overfladevand og natur med dens bestande af vilde planter og dyr og deres levesteder, herunder områder der er beskyttet mod tilstandsændringer eller fredede, udepeget som internationale naturbeskyttelsesområder eller udpeget som særligt sårbare overfor næringsstofpåvirkning*
- *Ikke medfører negativ påvirkning af de landskabelige værdier*
- *Overholder de i loven fastsatte afskæringskriterier gældende for husdyrbrug omfattet af lovens § 12.*

*Det er således Morsø Kommunes vurdering, at den ansøgte udvidelse på Hesterørøddevej 104, 7990 Øster Assels kan bringes til udførelse*

## 9 Retsbeskyttelse og underretning

### 9.1 Klagevejledning

Afgørelsen kan påklages til Natur og Miljøklagenævnet af ansøger, Miljøministeren, Embedslægen, interesseorganisationer og andre, der må antages at have væsentlig interesse i sagen.

Eventuel klage skal indgives skriftligt senest 4 uger efter afgørelsen er annonceret. Klagen skal indsendes til Morsø Kommune, og kan indsendes via mail: [naturogmiljo@morsoe.dk](mailto:naturogmiljo@morsoe.dk) eller til Morsø Kommune, Jernbanevej 7, 7900 Nykøbing M., hvorefter Morsø Kommune videresender klagen til Natur og Miljøklagenævnet, sammen med kommunens eventuelle bemærkninger.

For at få behandlet en klage hos Natur- og Miljøklagenævnet, skal klager indbetale et gebyr til Natur- og Miljøklagenævnet. Klagegebyret er pr. 1. august 2012 fastsat til 500 kr.

Klager modtager en opkrævning fra Natur- og Miljøklagenævnet, så snart Morsø Kommune har videresendt klagen. Betales gebyret ikke på den anviste måde og inden for den fastsatte frist på 14 dage, afvises klagen.

Godkendelsen offentliggøres i ugeavisen og på Morsø Kommunes hjemmeside den 31. august 2012. En eventuel klage skal således være Morsø kommune i hænde senest den 28. september 2012 kl. 12.00.

Hvis ansøgningen ønskes indbragt for domstolene, skal det ske inden 6 måneder fra afgørelsen er offentliggjort.

## 9.2 Retsbeskyttelse

Godkendelsen er gældende fra tidspunktet for offentliggørelse af den endelige godkendelse. Med godkendelsen følger 8 års retsbeskyttelse. Morsø Kommune skal dog tage godkendelsen op til revurdering og om nødvendigt meddele påbud eller forbud, såfremt der fremkommer nye oplysninger om skadevirkninger ved forureningen og dette ikke kunne forudses ved godkendelsens meddelelse, jf. lovens § 40 stk. 2.

Morsø Kommune skal tage godkendelsen op til revurdering, når der er forløbet 8 år efter godkendelsen, jf. lovens § 41 stk. 3, og derefter mindst hvert tiende år. Den første revurdering skal således igangsættes i 2018.

## 9.3 Underretning om miljøgodkendelse

Godkendelsen er sendt til ansøger. Kopi af godkendelsen er sendt til:

- Danmarks Naturfredningsforening, e-mail: [dn@dn.dk](mailto:dn@dn.dk)
- Danmarks Sportsfiskerforbund, e-mail: [jkt@sportsfiskerforbundet.dk](mailto:jkt@sportsfiskerforbundet.dk)
- Det Økologiske Råd, e-mail: [husdyr@ecocouncil.dk](mailto:husdyr@ecocouncil.dk)
- Dansk Ornitologisk Forening, e-mail: [natur@dof.dk](mailto:natur@dof.dk)
- Miljøministeren, Miljøcenter Ålborg, [post@aal.mim.dk](mailto:post@aal.mim.dk)
- Sundhedsstyrelsen, [nord@sst.dk](mailto:nord@sst.dk)
- Danmarks Fiskeriforening, [mail@dkfisk.dk](mailto:mail@dkfisk.dk)
- Ferskvandsfiskeriforeningen for Danmark, [nb@ferskvandsfiskeriforeningen.dk](mailto:nb@ferskvandsfiskeriforeningen.dk)
- Arbejderbevægelsens Erhvervsråd, [ae@aeraadet.dk](mailto:ae@aeraadet.dk)
- Forbrugerrådet, [fbr@fbr.dk](mailto:fbr@fbr.dk)
- Danmarks Naturfredningsforening Lokalafdeling Mors, e-mail: [morsoe@dn.dk](mailto:morsoe@dn.dk)
- Dansk Ornitologisk Forening Lokalafdeling, [morsoe@dof.dk](mailto:morsoe@dof.dk)
- Landbo-Limfjord, Att.: Torben Ravn [tr@landbo-limfjord.dk](mailto:tr@landbo-limfjord.dk)

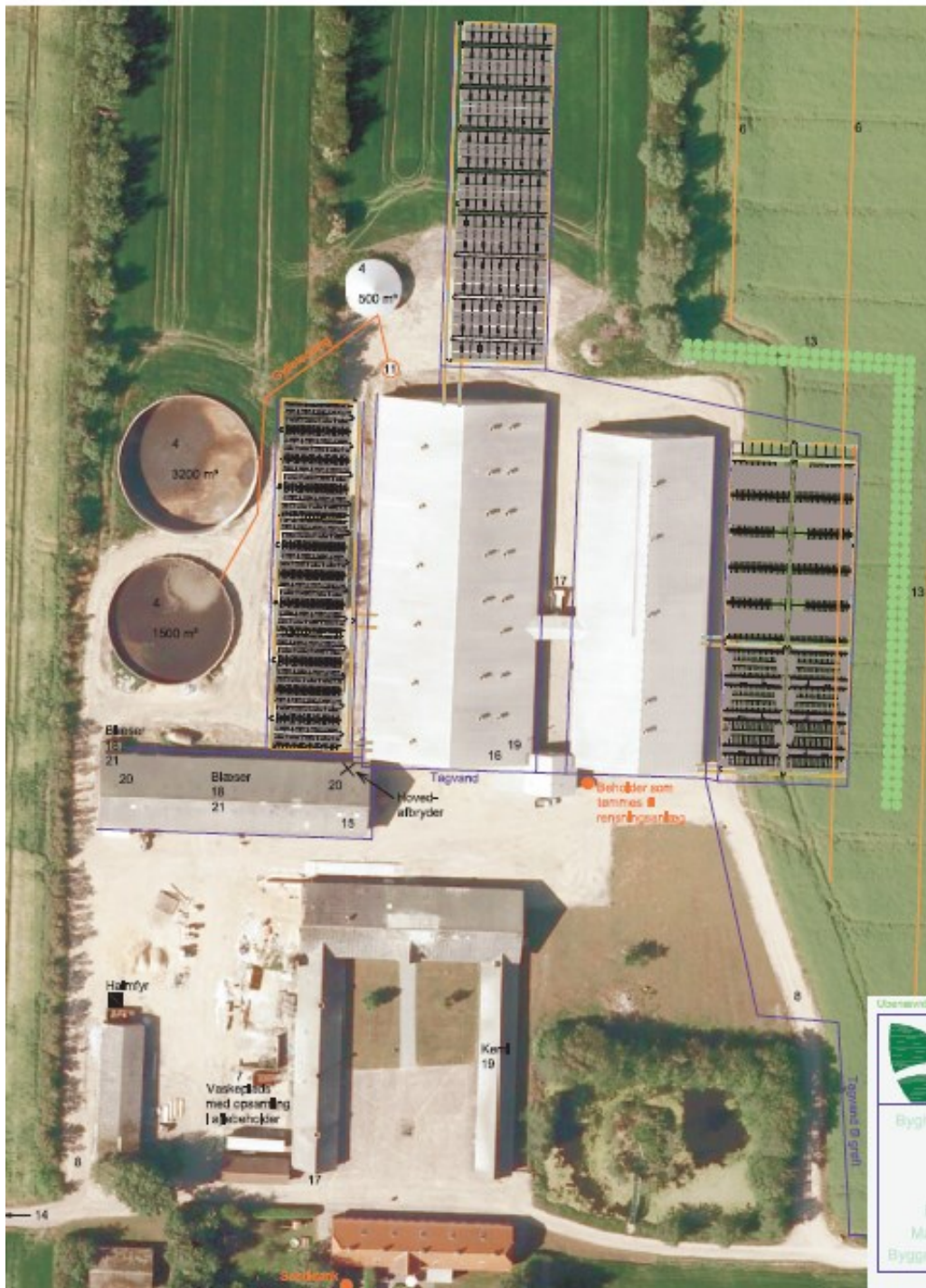
Nykøbing Mors, den 28. august 2012

Nina Ottesen  
Biolog

Natur og Miljø  
Morsø Kommune  
Jernbanevej 7, 7900 Nykøbing Mors  
Tlf.: 99 70 70 70

# 10 Bilag

## Bilag 1: Situationsplan



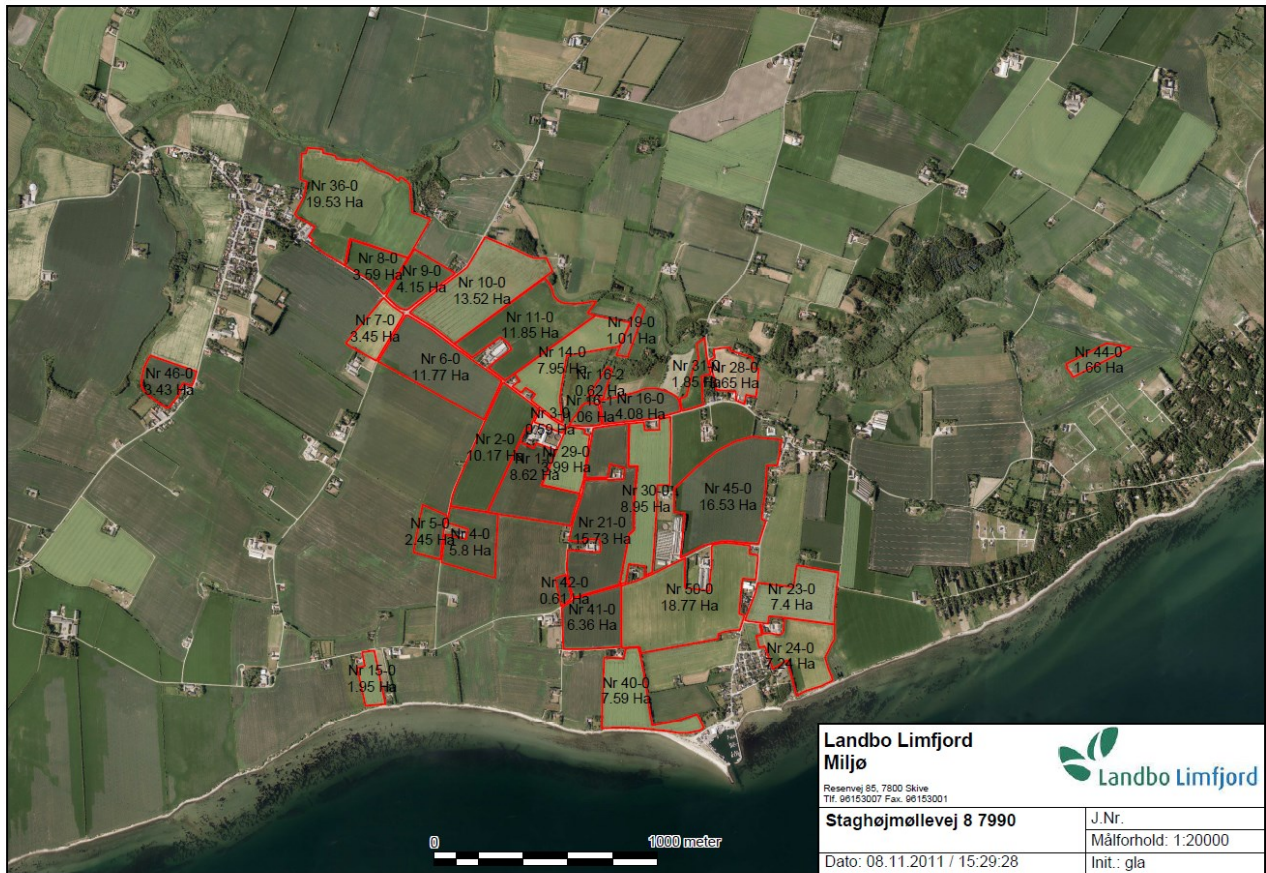
**Figur 1:** Til venstre ses den nye farestald, øverst den nye klimastald og til højre den nye løbe-  
drægtighedsstald. Den markerede beplantning (med grøn th.) forlænges i sydgående retning jf. figur 7.1  
(Nord ↑)

## Bilag 2: Arealer tilhørende Hesterøddevej 104





### Bilag 3: Aftalearealer tilhørende Staghøjmøllevej 8



(Nord ↑)

#### Bilag 4: Kapacitetserklæring

<b>Årlig produktion:</b>		
Gylle produktion inkl, vand i tank	15557	m3
Vaskevand fra produktionen	0	m3
Vaskeplads?	0	m3
Befæstede arealer (0,7 m3/m2)	0	m3
Ekstra nedbør i tank (0,4 m3/m2)	0	m3
diverse	0	m3
<b>Årlig produktion i alt</b>	<b>15557</b>	<b>m3</b>
<b>Opbevaringskapacitet:</b>		
Eksisterende gylletank	3200	m3
Eksist gylletank	1500	m3
Procestank	500	m3
Nedgravet tank	200	m3
Kanaler i eks. Stalde	545	m3
Kanaler i nye stalde	595	m3
Fiber til MBE	1172	m3
Rejektvand til Staghøjmollevej 8	7000	m3
	0	m3
	0	m3
<b>Opbevaringskapacitet i alt</b>	<b>14712</b>	<b>m3</b>
<b>opbevaringskapacitet i mdr</b>	<b>11,3</b>	<b>antal mdr</b>
<b>Tilstrækkeligt med antal mdr</b>	<b>9</b>	<b>antal mdr</b>
<b>Svarende til kapacitet</b>	<b>11667,75</b>	<b>m3</b>
<b>Over / under kapacitet</b>	<b>3044,25</b>	<b>m3</b>

Beregning foretaget af: Gert Larsen, Landbo Limfjord

## **Bilag 5: Natura 2000 område nr. 28: Agger Tange, Nissum Bredning, Skibsted Fjord og Agerø.**

### **Udpegningsgrundlag og beskrivelse jfr. basisanalyse:**

#### **Arter**

1103 Stavsild  
1166 Stor vandsalamander  
1355 Odder  
1365 Spættet sæl  
1393 Blank seglmos (*Drepanocladus vernicosus*)  
1528 Gul stenbræk (*Saxifraga hirculus*)

#### **Naturtyper**

1110 Sandbanker med lavvandet vedvarende dække af havvand  
1140 Mudder- og sandflader blottet ved ebbe  
1150 \*Kystlaguner og strandsøer  
1160 Større lavvandede bugter og vige  
1170 Rev  
1210 Enårig vegetation på stenede strandvolde  
1220 Flerårig vegetation på stenede strande  
1310 Vegetation af kveller eller andre enårige strandplanter, der koloniserer mudder og sand  
1330 Strandenge  
2110 Forstrand og begyndende klitdannelser  
3150 Næringsrige søer og vandhuller med flydeplanter eller store vandaks Ikke kortlagt -  
3260 Vandløb med vandplanter  
4030 Tørre dværgbusksamfund (heder)  
6210 Overdrev og krat på mere eller mindre kalkholdig bund (\* vigtige orkidélokalteter)  
6230 \*Artsrige overdrev eller græsheder på mere eller mindre sur bund  
7140 Hængesæk og andre kærsamfund dannet flydende i vand  
7220 \* Kilder og væld  
7230 Riggær

#### **Fugle**

Lysbuget Knortegås  
Hvinand  
Tp. Skallesluger  
Klyde  
Hjejle  
Havterne

#### **Områdebeskrivelse**

I området findes flere naturtyper, som i kraft af deres store arealmæssige udstrækning eller deres høje naturkvalitet er af enten regional eller national betydning. Således forekommer ca. 20 % af Nordjyllands samlede areal med strandenge i området. Strandengene er vigtige for de truede fuglearter Alm. Ryle og Brushane.

#### **Vigtigste naturværdier**

Der er store marine værdier i området i kraft af forekomsten af nogle af landets største lavvandede fjordområder. Disse arealer har tidligere rummet vidtstrakte flader med ålegræs. De lavvandede marine områder omkring Agerø er af international betydning for Lysbuget Knortegås. Den store nordlige lagunesø på Agger Tange er et vigtigt nationalt forstyrrelsesfrit område for specielt Spids-, Krik- og Pibeænder, ligesom Agger Tange er et vigtigt rastested for bl.a. Klyder og Hjejler. Dertil

kommer, at flere af områdets uforstyrrede holme udgør vigtige ynglelokaliteter for Split-, Fjord-, Dværg- og Havterne.

### **Trusler mod områdets naturværdier**

*Næringsstofbelastning* fra luften udgør især en trussel mod forekomsterne af sure overdrev, tørre heder, klitheder, grå/grønne klitheder, idet tålegrænsen er markant overskredet for de fleste arealers vedkommende. Dette gælder i mindre grad for kalkoverdrev, rigkær og kildevæld. Ligeledes er store dele af de marine naturtyper i Limfjorden fortsat truet af for store tilførsler af næringsstof. Dette betyder igen, at fødegrundlaget for de fugle, der er tilknyttet især ålegræsbestandene er truet.

For de fire tørre naturtyper, tørre heder, grå/grønne klitter, klitheder og kalkoverdrev udgør tilgroning i form af høj vegetation en stor trussel på både kort og lang sigt. De grå/grønne klitter og kalkoverdrevene er ligeledes truet af tilgroning i vedplanter. For de våde naturtyper - strandeng, kildevæld, hængesæk og rigkær udgør tilgroning i form af først og fremmest højstaudevegetation en stor trussel. Tilgroning af tidligere aflagrede engarealer m.v. er en stor trussel for en lang række fuglearter, først og fremmest de ynglende vadefugle.