



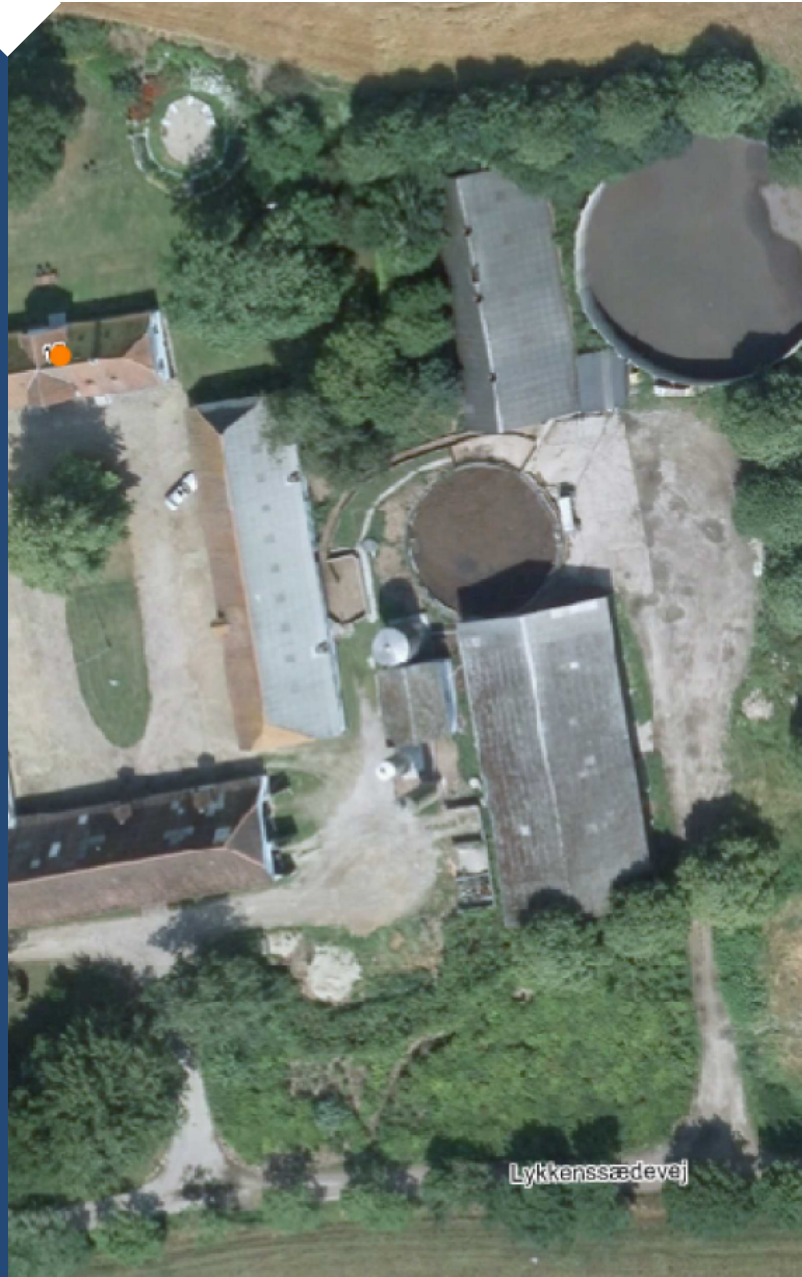
**FAABORG-MIDTFYN
KOMMUNE**

Miljøgodkendelse

Opbevaring af råvarer til
biogasproduktion
Lykkenssædevej 16
5750 Ringe

Vi meddeler miljøgodkendelse til NGF Nature Energy Midtfyn A/S til opbevaring af råvarer til biogasproduktion i beholder på Lykkenssædevej 16, 5750 Ringe

Meddelt: 25. januar 2017
Annonceret: 25. januar 2017
Klagefrist: 22. februar 2017
Søgsmålsfrist: 25. juli 2017
Revurderingsår: 25. januar 2025



Lykkenssædevej

Indholdsfortegnelse

AFGØRELSE.....	3
Vilkår	3
Generelt.....	3
Indretning og drift	3
Luftforurening	3
Støj	4
Beskyttelse af jord, grundvand og overfladevand	4
Egenkontrol	5
Driftsjournal	5
GENERELLE FORHOLD	5
Miljøuheld / 112	5
Underretningspligt	6
Affald	6
Ændringer og udvidelser	6
3 års reglen	6
Ansvarlig for driften	6
Klagevejledning	6
STAMDATA.....	8
LOVGRUNDLAG.....	8
MILJØTEKNISK VURDERING.....	9
Beliggenhed og planforhold.....	9
Indretning og drift	9
Forureningsbegrænsninger	9
Forurening af jord, grundvand eller overfladevand.....	10
Egenkontrol	10
Natur.....	10
Samlet vurdering	10
Høring.....	11
KOPI AF GODKENDELSEN SENDES TIL:.....	11
Bilag 1: Miljøteknisk redegørelse	
Bilag 2: Anlæggets placering	
Bilag 3: VVM-screening	

SLUTNOTER Sidste side

Afgørelse

Det søgte projekt er omfattet af punkt 12b på bilag 2 i VVM-bekendtgørelsen¹. Vi har foretaget en VVM-screening af projektet og det er vores vurdering, at det ikke kræver en VVM-redegørelse.

Efter kapitel 5 i Miljøbeskyttelsesloven² og i overensstemmelse med vores praksis godkender vi, at NGF Nature Energy Midtfyn A/S, kan indrette og drive en gyllebeholder til opbevaring af råvarer til biogasproduktion på Lykkenssædevej 16, 5750 Ringe, matrikel nr. 2a, Højrup By, Hillerslev.

Godkendelsen omfatter og sker på følgende vilkår:

Vilkår

Generelt

1. Det godkendte skal indrettes og drives i overensstemmelse med det beskrevne under afsnittet 'Miljøteknisk vurdering'.
2. En kopi af godkendelsen skal til enhver tid være let tilgængelig for de personer, der er ansvarlige for driften.
3. Hvor der i vilkårene anvendes betegnelsen "befæstet areal" menes en fast belægning, der giver mulighed for opsamling af spild og kontrolleret afledning af nedbør. Hvor der i vilkårene anvendes betegnelsen "tæt belægning" menes en fast belægning, der i løbet af påvirkningstiden er uigennemtrængelig for de forurenende stoffer, der håndteres på arealet.
4. Ved ophør af virksomhedens drift skal virksomheden træffe de nødvendige foranstaltninger for at undgå forureningsfare og for at bringe stedet tilbage i tilfredsstillende tilstand. En redegørelse for disse foranstaltninger skal fremsendes til tilsynsmyndigheden senest 3 måneder før driften ophører.

Indretning og drift

5. Virksomheden må kun modtage og opbevare de i tabel 1 anførte affaldsarter og -fraktioner i de angivne mængder.

Affaldsart	EAK-kode	Maksimalt oplag	Opbevaringsmåde for hver affaldsart
Råvarer til biogasproduktion (biomasse, pulp)	19 12 12	2.825 m3 5.650 m3 pr. år ved to årlige tømninger	I en gylletank på ejendommen

6. Affaldet skal opbevares i gyllebeholderen, jf. vilkår 14.
7. Anlægget må ikke give anledning til fluegener uden for virksomhedens område, der er væsentlige efter tilsynsmyndighedens vurdering.
8. Pumpning af biomasse (pulp) til og fra beholdere skal ske under overvågning. Pumpe til tømning af beholder skal være monteret med afbryder, der er placeret indendørs.

Luftforurening

9. Beholderne skal efter endt fyldning være lukket eller forsynet med enten fast overdækning i form af f.eks. teltoverdækning, betondæk eller lignende, eller en tæt overdækning i form af et minimum 10 cm tykt lag befugtet og snittet halm, letklinker eller lign.

10. Anlægget må ikke give anledning til lugtgener uden for virksomhedens område, der er væsentlige efter tilsynsmyndighedens vurdering.

Støj

11. Håndtering af pulp må kun ske mandage til fredage mellem kl. 7 og kl. 18. Bidraget til støjniveauet ved nærmeste bolig må ikke overstige 55 dB(A). Støjbidraget bestemmes som det ækvivalente, konstante, korrigerede støjniveau i dB(A)(re. 20Pa.)
12. Som dokumentation for at vilkår 11 overholdes, kan NGF Nature Energy Midtyn A/S blive pålagt at udføre måling eller beregning af støj. Målingen kan maksimalt kræves én gang årligt, og skal udføres af en person eller et firma, der er godkendt af Miljøstyrelsen. Inden måling eller beregning foretages skal undersøgelsesprogrammet godkendes af kommunen.
13. Målinger og beregninger skal udføres efter retningslinjerne i miljøstyrelsens vejledninger.

Beskyttelse af jord, grundvand og overfladevand

14. Beholdere til pulp eller andet organisk affald skal være udført af bestandige og for fugtighed vanskeligt gennemtrængelige materialer. Beholderne skal kunne modstå påvirkninger forbundet med brugen, herunder fra fyldning, omrøring, tømning og eventuel overdækning.
15. Denne godkendelse omfatter anlæg uden omfangsdræn og inspektionsbrønd, så der skal derfor foretages beholderkontrol mindst hvert 3. år. Beholderen skal som udgangspunkt ligge i tilknytning til en omlæsningsplads, jf. vilkår 21.
16. Hvis der *ikke* sker håndtering af pulp uden for gyllebeholderen, f.eks. hvis der ikke er pumper og pumperør, der kan svinges ud over kanten på beholderen, og al håndtering sker med sugekran over tanken, er der ikke krav til omlæsningspladser jf. vilkår 15.
17. Beholderne må ikke være udstyret med spjæld eller lignende forbindelse til fortank.
18. Beholdere skal være i god vedligeholdelsesstand. Utætheder skal udbedres så hurtigt som muligt, efter at de er konstateret.
19. I beholdere, som ikke er forsynet med overdækning, der holder nedbør ude, skal der til enhver tid være 20 cm's fri højde fra affaldets overflade inkl. nedbør til beholderens overkant.
20. Spild af pulp og andet organisk affald skal straks opsamles og føres tilbage til oplaget.
21. Omlæsningspladser skal være udført af bestandige og for fugtighed vanskeligt gennemtrængelige materialer, der skal kunne modstå påvirkningerne fra køretøjer og redskaber ved fyldning og tømning og fra det oplagrede affald, og de skal have en sådan størrelse og indretning,
 - at køretøjer, der leverer og afhenter pulp og andet organisk affald kan være på pladsen
 - at pulp eller andet organisk affald, der spildes i forbindelse med omlastning, holdes inden for konturerne af pladsen
 - at overfladevand ledes til tæt opsamlingsbeholder, og
 - at overfladevand og tagvand ikke kan løbe ind på pladsen
22. Vask af køretøjer og materiel til transport og håndtering af pulp og andet organisk affald skal ske på et befæstet areal med fald mod afløb, hvorfra der sker kontrolleret afledning.

23. Vask af maskiner og materiel kan foregå på en anden ejendom, hvor der er etableret godkendt vaskeplads.
24. Beholdere til pulp eller andet organisk affald samt opsamlingsbeholdere til saft og overfladevand skal tømmes så ofte, at de ikke løber over.

Egenkontrol

25. Virksomheden skal mindst 1 gang i kvartalet kontrollere, at en fast overdækning af beholdere, jf. vilkår 9, er tilstrækkelig vedligeholdt.
26. Virksomheden skal mindst 1 gang om måneden kontrollere, at en eventuel tæt overdækning af beholdere, jf. vilkår 9, ikke er defekt.
27. Beholdere uden fast overdækning skal mindst 1 gang i kvartalet kontrolleres for afstanden fra oplaget af affald til overkanten af beholderen, jf. vilkår 19.
28. Virksomheden skal mindst 1 gang om året visuelt kontrollere oplags- og omlæsningspladser samt opsamlingsbeholdere til saft og overfladevand for utætheder og revner. Kontrollen af beholdere skal ske, når disse er tømt og spulet.
29. Beholdere til pulp og andet organisk affald med en kapacitet på 100 m³ eller derover skal mindst hvert 10. år kontrolleres for styrke og tæthed af en kontrollant, der er autoriseret til at kontrollere beholdere for flydende husdyrgødning, ensilagesaft eller spildevand, jf. bekendtgørelse om kontrol af beholdere for flydende husdyrgødning, ensilagesaft eller spildevand. Resultatet af kontrollen (tilstandsrapporten) skal opbevares på anlægget sammen med dokumentation for eventuelle reparationer, mindst indtil en nyere tilstandsrapport foreligger. Hvis godkendelsen omfatter anlæg uden omfangsdræn og inspektionsbrønd, skal denne kontrol foretages mindst hvert 3. år

Såfremt kontrollen viser, at tanken ikke overholder krav til styrke og tæthed, jf. vilkår 14, eller at der er behov for et supplerende eftersyn baseret på specialviden, brug af specialværktøj eller behov for at beholderen tømmes, skal tilstandsrapporten indsendes til tilsynsmyndigheden inden 6 uger efter, at kontrollen er foretaget sammen med virksomhedens oplysninger om, hvad der er foretaget eller planlægges foretaget på baggrund af rapporten.

Tilsynsmyndigheden kan på baggrund af tilstandsrapporten fastsætte krav om supplerende eftersyn.

Driftsjournal

30. Virksomheden skal føre driftsjournal med angivelse af:
 - Dato for og resultatet af kontrol af fast og tæt overdækning af beholdere til oplag af pulp eller andet organisk affald samt af afstanden fra affaldets overflade til beholderens overkant, jf. vilkår 9 og 19.
 - Dato for og resultatet af kontrol samt eventuelle foretagne udbedringer og reparationer af oplags- og omlæsningspladser samt opsamlingsbeholdere, jf. vilkår 21

Driftsjournalen skal opbevares på anlægget i mindst 5 år og skal være tilgængelig for tilsynsmyndigheden.

Generelle forhold

Miljøuheld / 112

Ved uheld, hvor der kan være risiko for forurening af miljøet, skal I straks kontakte alarmcentralen på tlf. **112**.

Underretningspligt

I har pligt til at underrette Faaborg-Midtfyn Kommune³, hvis driftsforstyrrelser eller uheld medfører forurening eller fare for forurening.

Affald

Vi gør opmærksom på at den til enhver tid gældende affaldsbekendtgørelse⁴ og vores affaldsregulativer, skal overholdes. Regulativerne kan findes på www.fmk.dk.

Ændringer og udvidelser

Virksomhedens drift må som udgangspunkt ikke udvides eller ændres på en måde, der indebærer forøget eller anden forurening, før det er godkendt.

3 års reglen⁵

Er godkendelsen ikke benyttet i 3 på hinanden følgende år, bortfalder den.

Ansvarlig for driften

NGF Nature Energy Midtfyn A/S, Lervangsvej 2, 5750 Ringe er ansvarlig for, at driften sker i overensstemmelse med godkendelsen.

Klagevejledning

Vedrørende godkendelsen

Denne afgørelse kan påklages til Natur- og Miljøklagenævnet. Klageberettigede er ansøger, enhver med en individuel, væsentlig interesse i sagen samt forskellige myndigheder, foreninger og organisationer (jf. kapitel 11 i miljøbeskyttelsesloven).

Hvis du ønsker at klage over denne afgørelse, kan du klage til Natur- og Miljøklagenævnet. Du klager via Klageportalen, som du finder et link til på forsiden af www.nmkn.dk. Klageportalen ligger på www.borger.dk og www.virk.dk. Her logger du på, ligesom du plejer, typisk med NEM-ID. Klagen sendes gennem Klageportalen til den myndighed, der har truffet afgørelsen. En klage er indgivet, når den er tilgængelig for myndigheden i Klageportalen.

Når du klager, skal du betale et gebyr på kr. 500. Du betaler gebyret med betalingskort i Klageportalen. Gebyret tilbagebetales, hvis klageren får helt eller delvis medhold i klagen og i visse andre tilfælde. For mere information, se Natur- og Miljøklagenævnets hjemmeside, www.nmkn.dk.

Natur- og Miljøklagenævnet skal som udgangspunkt afvise en klage, der kommer uden om Klageportalen, hvis der ikke er særlige grunde til det. Hvis du ønsker at blive fritaget for at bruge Klageportalen, skal du sende en begrundet anmodning til Faaborg-Midtfyn Kommune. Vi videresender herefter anmodningen til Natur- og Miljøklagenævnet, som træffer afgørelse om, hvorvidt din anmodning kan imødekommes.

Klagen skal være indgivet senest 4 uger efter, at afgørelsen er blevet offentligt annonceret.

Vi giver ansøger besked, hvis afgørelsen påklages. Senest tre uger efter klagefristens udløb videresender vi klagen til behandling i Natur- og Miljøklagenævnet sammen med vore bemærkninger til sagen og klagepunkterne. Vore bemærkninger sendes også til klagesagens parter.

En klage har som udgangspunkt ikke opsættende virkning. Hvis afgørelsen udnyttes i klageperioden, eller mens en eventuel klage behandles af Natur- og Miljøklagenævnet, sker dette på ansøgers egen regning og risiko.

Vedrørende VVM

Vores afgørelse om at de godkendte aktiviteter ikke kræver en VVM-redegørelse, kan påklages af enhver med retlig interesse i sagens udfald til Natur- og miljøklagenævnet.

Klageprocedure er som ovenstående. Fristen for at klage fremgår af forsiden.

Hvis afgørelsen ønskes prøvet ved domstolene, skal søgsmål være anlagt senest 6 måneder efter, afgørelsen har været offentligt annonceret.

Søgsmål

Ønskes godkendelsen prøvet ved domstolene⁶, skal sagen være anlagt senest 6 måneder efter, at miljøgodkendelsen er annonceret i dagspressen.

Fristen for at anlægge søgsmål fremgår af forsiden.

Stamdata

Ansøger: Nature Energy Midtfyn A/S
Lervangsvej 2
5750 Ringe
Cvr-nr. 34734658

Ejer af tanken
Henning Schroll
Lykkenssædevej 16, Højrup
5750 Ringe
Cvr-nr.: 29348294

Beliggenhed: Lykkenssædevej 16
5750 Ringe
Matrikel 2a, Højrup By,
Hillerslev

Kontaktperson: Thorkild Schmidt
Miljøservice a/s
Ådalen 13 A, 6600 Vejen
75383999
E-mail: thorkild@miljoeservice.dk

Grundejer: Henning Schroll
Lykkenssædevej 16, Højrup
5750 Ringe

Godkendelsen:
Journalnummer: 09.02.16-P19-9-16

Sagsbehandler: Per Holmsgaard
Landbrugsteknolog

Miljø
Mellemgade 15
5750 Ringe

Tlf.: 7253 2135
pholm@faaborgmidtfyn.dk

Lovgrundlag

Miljøbeskyttelseslovens § 40a

Hverken ansøger eller andre, der kan øve bestemmende indflydelse på virksomhedens drift er omfattet af § 40a. Der vil derfor ikke blive stillet krav om sikkerhedsstillelse.

Godkendelsesbekendtgørelsen⁷

Virksomhedens aktiviteter hører ind under listepunkt K212 i bilag 2 til godkendelsesbekendtgørelsen:

"Anlæg for midlertidig oplagring, omlastning, omemballering eller sortering af ikke-farligt affald, eller affald af elektrisk og elektronisk udstyr forud for nyttiggørelse eller bortskaffelse med en kapacitet for tilførsel af affald på 30 tons om dagen eller med mere end 4 containere med et samlet volumen på mindst 30 m³, bortset fra anlæg omfattet af punkt 5.1 d i bilag 1 eller punkt K 211"

Virksomheden skal derfor have en godkendelse efter Miljøbeskyttelseslovens kapitel 5.

Det er kommunen, der godkender og fører tilsyn med virksomhedens eksterne miljøforhold.

VVM-bekendtgørelsen⁸

Det ansøgte projekt er omfattet af bekendtgørelsens bilag 2, pkt. 12 b: "Anlæg til bortskaffelse af affald."

Derfor har vi lavet en VVM-screening af dette projekt og vurderet, at det ikke kræver en VVM-redegørelse.

Miljøteknisk vurdering

Beliggenhed og planforhold

Generelt

Beholderen på 2.825 m³ ligger i landzone, der er ca. 275 m til nærmeste beboelse, der ligger øst for beholderen.

Beholderen ligger på ejendommen Lykkenssædevej 16, 5750 Ringe.

Ind- og udkørsel til beholderen sker ad Lykkenssædevej. Beholderen er etableret i 1992, og der er senest foretaget beholderkontrol den 5. december 2012. Beholderen vil kunne være i drift hele året.

Indretning og drift

Oplagring af råvarer til biogasproduktion sker med henblik på anvendelse i biogasproduktion, hvorefter den afgassede biomasse anvendes som gødning på landbrugsjord. Tanken benyttes i situationer, hvor produktionen af pulp er større end biogasanlæggene har mulighed for at aftage.

Gødningsbeholderen skal bruges til opbevaring af råvarer til biogasproduktion med en forventet tørstofprocent på ca. 15 %. Med hensyn til genanvendelse til jordbrugsformål (herunder som råvare i biogasproduktionen) skal pulpen overholde kvalitetskrav og afskæringskriterier i miljøministeriets bekendtgørelse nr. 1650 af 13. december 2006, (slambekendtgørelsen).

Der vil løbende ske påfyldning af pulp. Efter endt påfyldning vil pulpen blive opbevaret uden ekstra behandling inden det køres til afgang. Lageret fyldes (og tømmes) to gange om året. Der stilles vilkår om at der føres logbog/driftsjournal efter retningslinierne for erhvervsmæssigt dyrehold, samt at der sikret at beholderen er i forsvarlig stand.

Pulpen læsses direkte i gyllebeholderen.

Hvis der ikke er pumpeystem ved beholderen, er der ikke, jf. vilkår 8, krav om indendørs monteret pumpeafbryder.

Der stilles vilkår om, at læsning sker på impermeabelt underlag. Pumpbart pulp skal læsses med sugekran, og al håndtering af pulp skal da ske inden for kanten af beholderen.

Forureningsbegrænsninger

Luft

Der foreligger ikke oplysninger om sammensætning og koncentration af lugtafgivelsen fra råvarer til biogasproduktion.

I forbindelse med håndtering af pulp vil der kunne forekomme lugt. Opbevaringen af pulp med overdækning bør ikke give anledning til lugtgener.

Det er Faaborg-Midtfyn Kommunes vurdering, at med tæt overdækning jf. vilkår, vil opbevaring af råvarer til biogasproduktion (pulp) ikke medføre væsentlige lugtgener.

Det vurderes, at den største lugtgener vil forekomme ved aflæsning og pålæsning.

Hvis kommunen modtager klager over lugt, og hvis der konstateres væsentlige lugtgener, vil kommunen stille krav om der gennemføres lugtbegrænsende foranstaltninger. Der er stillet vilkår om dette.

Støv

Der kan forekomme støv i forbindelse med transport. Hvis kommunen modtager klager over støvgener, og hvis der konstateres væsentlige støvgener, vil kommunen stille krav om der gennemføres støvbegrænsende foranstaltninger.

Støj

De væsentligste støjklager vil være til- og fra-kørsel til beholderen.

Det er Faaborg-Midtfyn Kommunes vurdering, at omboende kan sikres mod væsentlige støjgener ved at der stilles krav om overholdelse af faste tidspunkter, hvor der må ske af- og pålæsning.

Der er derfor stillet vilkår om, at transporter kun må forekomme i dagtimerne. Der kan afviges fra de faste tidspunkter, hvis forhold på biogasanlæg gør, at der opstår akut behov for at få opbevaret pulp.

Faaborg-Midtfyn Kommune vurderer, at der vil være ca. 190 tilkørsler om året (hvis beholderen fyldes 2 gange om året, i alt 5.650 m³, og der køres med 30 m³ pr. læs). Antallet af frakørsler fra beholderen vil være det samme.

Trafikken vil være at sidestille med de gener, der ville være, hvis der havde været tale om udbringning af gylle fra en almindelig husdyrproduktion. Det er kommunens vurdering, at støjvilkårene vil kunne overholdes, når der køres inden for de tilladte tidspunkter.

Mængden af transporter vurderes ikke at være en væsentlig forøgelse af trafikken på Lykkenssædevej, og ville ikke være større end ved anvendelse af beholderen til flydende husdyrgødning.

Affald

Der må ikke ske oplag af andre affaldstyper omkring virksomheden, og der gøres opmærksom på, at eventuelt affald skal håndteres efter gældende regulativer.

Opbevaring af råvarer til biogasproduktion genererer ikke affald.

Spildevand

Der forekommer ikke spildevand i forbindelse med opbevaring af råvarer til biogasproduktion.

Der stilles vilkår om at vask af køretøjer og materiel til transport og håndtering af pulp og andet organisk affald skal ske på et befæstet areal med fald mod afløb, hvorfra der sker kontrolleret afledning.

I den konkrete sag håndteres pulp alene med sugeskran på en tankbil, hvor aflæsning og påfyldning foregår over kanten af beholderen. Pulp kan derfor ikke håndteres uden for beholderen (f.eks. med pumpeudstyr, hvor pumperør svinges ud over kanten af beholderen).

Forurening af jord, grundvand eller overfladevand

Forureningsrisikoen ved håndtering af pulp vurderes at være lav.

Forekommer der spild i forbindelse med fyldning og tømning af beholderen, vil dette straks blive samlet op. Dette stilles der vilkår om.

Der stilles sædvanligvis vilkår om, at gyllebeholderen er etableret med omfangsdræn og kontrolbrønd. Dette vilkår kan erstattes med et krav om beholderkontrol hvert 3. år i stedet for hvert 10. eller 5. år jf. beholderkontrolbekendtgørelsen.

Gyllebeholderen ligger i område med drikkevandsinteresser, men udenfor nitrat-følsomme indvindingsområder eller indvindingsoplande for vandværker.

Kommunen vurderer, at den ændrede anvendelse af gyllebeholderen ikke vil medføre forøget risiko for forurening af grundvandet.

Der er hhv. ca. 250, og 490 m til nærmeste søer. Der er ikke skrånende arealer mod søerne. Der er mere end 220 m til øvrige naturområder.

Kommunen vurderer, pga. tankens placering i forhold til søerne, at den ændrede anvendelse af gyllebeholderen ikke vil medføre fare for forurening.

Egenkontrol

Der stilles vilkår om beholderkontrol hvert 3. år for beholder uden omfangsdræn og inspektionsbrønd. Dette for at sikre, at beholderens vedligeholdelsestilstand er forsvarlig, og at eventuelle uheld kan opdages.

Der stilles vilkår om logbog/driftsjournal. Visuel inspektion, samt årlig inspektion af beholderen med synligt bundareal, ud over den 10 (3) års beholderkontrol.

Natur

Ifølge bekendtgørelse om udpegning og administration af internationale naturbeskyttelsesområder samt beskyttelse af visse arter¹², skal Faaborg-Midtfyn Kommune konsekvensvurdere afgørelsen. Der er derfor foretaget en vurdering af det ansøgte projekts eventuelle indvirkning på internationale naturbeskyttelsesområder samt ville beskyttede arter og deres levesteder, jf. VVM-screeningsskemaet.

Det ansøgte ligger mere end 1.000 m fra internationale naturbeskyttelsesområder.

Faaborg-Midtfyn Kommune vurderer, at projektet ikke vil medføre forringelse eller væsentlig forstyrrelse af udpegede beskyttede naturtyper samt arter i internationale naturbeskyttelsesområder.

Kommunen har ikke kendskab til, at der forekommer beskyttede arter i nærheden af det ansøgte. Det vurderes at det ansøgte ikke har væsentlig indvirkning på beskyttelsen af visse arter og deres levesteder.

Samlet vurdering

Der er ved fastlæggelse af vilkårene i denne godkendelse taget udgangspunkt i de for branchen beskrevne standardvilkår omfattet af bilag 5 til miljøministeriets bekendtgørelse om godkendelse af listevirksomhed¹⁰.

Standardvilkårene er udvidet med vilkår til

blandt andet støj, lugtbegrænsning, fluebekæmpelse og affald.

Høring

Høring hos NGF Nature Energy Midtfyn A/S og Miljøservice A/S

Før vi træffer afgørelse efter lovens kapitel 5, skal vi sende afgørelsen i udkast til virksomheden og fortælle dem om deres ret til aktindsigt og til at komme med bemærkninger i henhold til forvaltningsloven.

Vi har den 5. december 2016 sendt et udkast til en afgørelse i høring Miljøservice A/S, Ådalen 5, 6600 Vejen, hvor Thorkild Schmidt varetager NGF Nature Energy Midtfyn A/S interesser.

NGF Nature Energy Midtfyn A/S og Miljøservice A/S har den 25. januar 2017 meddelt, at der ikke er kommentarer til udkastet, og har i samme forbindelse oplyst, at der er anmodet om beholderkontrol af den gyllebeholder, der skal benyttes til oplaget.

Høring af grundejer

Vi har den 5. december 2016 sendt udkastet i høring hos Henning Schroll, Lykkenssædevej 16, Højrup, 5750 Ringe.

Ejer har ikke haft kommentarer til udkastet.

Orientering af naboer inden for 300 m fra ejendommen

Ejendommen Lykkenssædevej 18 ligger inden for 300 m fra Lykkenssædevej 16. Ejendommen er ejet af Henning Schroll, Lykkenssædevej 16. Lejere af denne ejendom er hørt i forbindelse med denne godkendelse. Der er ikke indkommet kommentarer.

Kopi af godkendelsen sendes til:

Grundejer Henning Schroll, Lykkenssædevej 10,
5750 Ringe
Embedslægeinstitutionen Syddanmark,
syd@sst.dk
Danmarks Naturfredningsforening (DN),
dnfaaborg-midtfyn-sager@dn.dk
Friluftsrådet, sydfyn@friluftsradet.dk



Ansøgning om tilladelse til midlertidig opbevaring af "råvarer til biogasproduktion" i eksisterende gylletank.

21.3 Oplysningskrav ved ansøgning.

A. Ansøger og ejerforhold.

1. Ansøger:
NGF Nature Energy
Lervangsvej 2
5750 Ringe
2. Ejer af tanken:
Henning Schroll
Lykkessædevej 16, Højrup
5750 Ringe
cvr. 2934 8294
3. Tanken er beliggende på adressen
Lykkenssæde 16, 5750 Ringe.
4. Kontaktperson
Thorkild Schmidt
Miljøservice a/s
Ådalen 13 a, 6600 Vejen
75 38 39 99
thorkild@miljoeservice.dk

B. Oplysninger om virksomhedens art.

5. Råvarer til produktion af biogas.
6. Råvarer til produktion af biogas indsamles fra butikker, fødevarerindustrier og -lagre. Råvarene separeres fra emballage på fabrikken "NC Miljø" og omdannes til pulp der leveres videre til biogasanlæg, hvor råvarene udnyttes til produktion af biogas.
Produktionen af råvarene er forholdsvis stabil, idet det er de indsamlede mængder der er bestemmende for NC Miljø's produktion.
Forbruget på biogasanlægget er i øjeblikket stoppet p.gr.a. opstartsproblemer/forkert bakteriesammensætning i biogasanlæggene.
Derfor er der p.t. behov for midlertidig opbevaring af råvarene.
7. Nature Energy forventer at opbevaringsbehovet vil være ca. 6-12 mdr. Det vil sige frem til efterår 2017.

C. Oplysninger om etablering

8. Der er ingen bygningsmæssige ændringer eller udvidelser ved projektet.
9. Behovet for opbevaringskapacitet er akut. Umiddelbart efter tilladelsen, vil fyldning blive påbegyndt. Dog skal tankene først tømmes for vand.
10-års beholderkontrol udføres, hvis der ikke er en gyldig rapport der dækker beholderen.

D. Beliggenhed og driftstid.

10. Oversigtsplan over placering i forhold til naboer, samt oversigtsplan i forhold til natur og terrænhældning vedhæftet. Bilag 1
11. **Lokaliseringsovervejelser, naboer:** (Bilag 1a) Der er ca. 275 m til ejendom øst for tanken. Ca. 450 m til ejendom syd for tanken og ca. 650 m til flere ejendomme SV for tanken.
Lokaliseringsovervejelser: Natur: Fremgår af bilag 2.(fra miljøportalen)
12. **Drift:** Råvarer til biogasanlæg tilkøres i gylle-transport-lastbiler. Normalt vil til- og frakørsel kunne ske på hverdage kl. 07.00 – 18.00. **Tilførsel** vil ske med lastbil. Støjniveauet vil være "lastbil, let belastning" under aflæsningen. Aflæsningen vil tage max 10-15 min.
Frakørsel: Vil ligeledes ske med gylle-transport-lastbiler og ligeledes hverdage 07.00 – 18.00. I forbindelse med frakørsel vil der ske en omrøring af tanken for at få en ensartet vare. Denne omrøring vil vare 1-5 timer forud for afhentningen og gentagelse kan forekomme hvis afhentningen stopper nogle dage/uger. Da der kan forekomme driftsforstyrrelse vil tilkørsel/frakørsel uden for ovenstående tidspunkter kunne forekomme i sjældne tilfælde.
13. Tilkørsel/frakørsel vil ske fra Lykkenssædevej, 5750 Ringe. (fra SV)

E. Tegninger over virksomheden.

14. **Til- og frakørselsveje:** Luftfoto vedhæftet (Bilag 1 (røde pile)).
 Der er ikke indtegnet vaskeplads, da tilførsel og frakørsel sker med gylle-transporter og gyllevogne med svingkran. Der forventes ikke forurening af køretøjerne.

F. Beskrivelse af virksomheden.

15. Eksisterende gylletanke på nyttiggøres til buffertanke i forbindelse med produktion/forbrug af råvarer til biogasanlæg.
 Råvarerne opbevares i gylletankene fra produktion indtil de kan nyttiggøres i biogasanlæg til produktion. Efter afgang vil råvarerne indgå i biogasanlæggets afgassede gylle.(dette er ikke med i denne tilladelse/godkendelse)
16. Tilkørselsveje til og omkring tankene er belagt med stabilgrus. Der forventes ikke spild af spildevandsslam i forbindelse med levering eller afhentning.
 Der produceres ikke affald ved drift af anlægget.
- 17.

Affaldsarter/fraktioner	EAK-koder	Forventet mængde	Forv. max oplag pr år	Oplagringsmåde og sted
Råvarer til produktion af biogas (Biopulp)	191212	2600	5200	Gylletank

18. Råvarer til biogasproduktion stammer fra kasserede madvarer der indsamles fra butikker, fødevarer virksomheder, fødevarerlagre og lignede. På NC-miljøfabrik ved NatureEnergi i Heden sorteres emballagen fra madvarerne og der dannes en pulp som indgår i biogasanlæggenes råvarer til gasproduktion. Da madvarerne strømmer til fabrikken i jævnt flow, vil der være behov for lager indtil biogasanlægget kan aftage råvarerne.
Det forventes at råvarerne skal opbevares i tankene i 3-6 mdr., indtil biogasanlæggene kan følge med til at aftage.
19. **Maskiner:**
Der anvendes gylletransporter med sugekran til levering og afhentning af råvarerne. Omrøring vil ske med gylleomrører.
20. **Håndtering:**
Fyldning vil ske med gylletransporter
21. **ikke relevant**
22. **ikke relevant**
23. **ikke relevant**
24. **ikke relevant**
25. **ikke relevant**
26. **ikke relevant**
27. **ikke relevant**

H. Forurening og forureningsbegrænsende foranstaltninger.

28. **ikke relevant**
29. **Støv:**
Aktiviteterne forventes ikke at frembringe støvproblemer.
30. **Lugt:**
I forbindelse med oplagring vil der kunne forekomme lugt, men der forekommer erfaringsmæssigt ikke lugt uden for virksomhedens område. Når tanken er fyldt vil der blive lagt et 10 cm tykt lag snittet halm på tankene.
Hvis der opstår lugt inden tanken er fyldt, vil der blive lagt snittet halm på og fyldning af tanken vil foregå med neddykket udløb, således at flydelaget ikke ødelægges.
31. Anlægget og drift af anlægget genererer ikke spildevand, sand eller oliespild.
32. **ikke relevant.**
33. **ikke relevant.**
34. I forbindelse med drift af anlægget vil der fremkomme støj på niveau med drift af et landbrug med produktion af gylle/husdyrgødning. Støjbelastning vil være begrænset både i støjniveau og i varighed. Der er ikke planlagt støjbegrænsende foranstaltninger. Normalt vil tilførsel til lageret ske i perioden 07.00 –

18.00 på hverdage. I enkelte tilfælde kan der forekomme tilførsel/frakørsel uden for disse tidspunkter.

35. Der genereres ikke affald af den nævnte art i forbindelse med drift af anlægget.

I. Andet

36. Ikke relevant.

37. Standardvilkår 16 samt efterfølgende der omhandler omlæsseplads og vaskeplads kan ikke opfyldes. Der læsses direkte i gylletanken og ligeledes suges der direkte fra tanken med gylle-udbringningsudstyr. Dette giver erfaringsmæssigt intet spild.

38. Jeg forventer at alle miljømæssige problemer er belyst i ovenstående. Ellers kan jeg kontaktes på nedenstående.

Med venlig hilsen

Thorkild Schmidt

Miljøservice a/s
Ådalen 13 a
6600 Vejen

7538 3999
thorkild@miljoeservice.dk

Bilag 2 - Anlæggets placering

Bilag 1. Tankens placering i forhold til naboer



Skema 1

Kan anlægget få en indvirkning på miljøet med hensyn til følgende kriterier? (Svares ja skal forholdene nøjere vurderes, jf. skema 2).	Ja	Nej	Bemærkninger
1. Projektets karakteristika			
• Anlæggets dimensioner		x	Ikke relevant da der er tale om en eksisterende gyllebeholder
• Kumulation med andre projekter		x	Der forventes ikke at være en påvirkning fra oplæg af råvarer til biogasproduktion (pulp). Under normale omstændigheder afgiver pulp ikke væsentlig lugt, og pulp indeholder små mængder ammoniak. Der er tale om ændret anvendelse af en eksisterende gyllebeholder
• Anvendelsen af naturressourcer		x	Der bygges ikke nyt i forbindelse med godkendelsen
• Affaldsproduktion		x	Pulp genererer ikke affald
• Forurening og gener	x		Gener ved oplæg af pulp reguleres gennem vilkår i miljøgodkendelsen
Risikoen for uheld, navnlig under hensyntagen til de anvendte stoffer og teknologier	x		Risiko for uheld ved oplæg af pulp reguleres gennem vilkår i miljøgodkendelsen, og vurderes ikke at være væsentlig forskellig fra hidtidig anvendelse
2. Anlæggets placering. Den miljømæssige sårbarhed i de geografiske områder, der bliver berørt af projektet.			
• Nuværende arealanvendelse		x	Der er en eksisterende gyllebeholder
• Naturressourcernes relative rigdom, kvalitet og regenereringskapacitet i området		x	Der forventes ikke at være en påvirkning fra depotet. Der er en ændret anvendelse af en eksisterende gyllebeholder
• Det naturlige miljøes bæreevne med særlig opmærksomhed på:			
a. Vådområder/vandområder	x		3 søer der ligger 250,430 og 550 m fra tanken
b. Kystområder		x	Ikke relevant
c. Bjerg- og skovområder		x	Nærmeste skovområde ligger ca. 440 m sydøst for anlægget. Ammoniaktabet fra pulp vurderes at være væsentligt lavere end fra gylle
d. Reservater og naturparker		x	Ikke relevant, ingen reservater eller naturparker i nærområdet
e. Vadehavsområdet		x	Ikke relevant
f. Områder, der er registreret,		x	Ikke relevant. Nærmeste Natura 2000 område er

beskyttet eller fredet ved national lovgivning, EF-fuglebeskyttelsesområder og habitatområder			N114, habitatområde H98 Odense Å med Hågerup Å, Sallinge Å og Lindved Å, der ligger ca. 1.000 m sydvest for anlægget. Ammoniaktabet fra pulp vurderes at være væsentligt lavere end fra gylle
g. Områder, hvor de fastsatte miljøkvalitetsnormer allerede er overskredet		x	Der er ingen sårbare naturområder i nærheden af anlægget
h. Tætbefolkede områder		x	Lykkenssædevej 16 ligger i landzone, der er mere end 270 m til nærmeste nabo
i. Vigtige landskaber set ud fra historisk, kulturelt, arkæologisk, æstetisk eller geologisk synspunkt		x	Ikke relevant, depotet etableres i eksisterende gylletanke

Kommentarer til skema 1

Gener og forurening ved oplæg af råvarer til biogasproduktion reguleres gennem vilkår i miljøgodkendelsen. Der stilles vilkår jf. de af Miljøstyrelsens standardvilkår for branchen, der er relevante for opbevaring af råvarer til biogasproduktion i gyllebeholder, derudover stilles der vilkår i forhold til støj i forbindelse med til og frakørsel af pulp.

Risiko for uheld ved oplæg af råvarer til biogasproduktion reguleres gennem vilkår i miljøgodkendelsen, og vurderes ikke at være væsentlig forskellig fra hidtidig anvendelse. Det drejer konkret sig om vilkår for indretning og drift af anlægget og pladsen omkring anlægget, herunder krav om kontrol med vedligeholdelsestilstand i forhold til tæthed af beholdere og bund. Dertil er der krav om overdækning af lageret.

Risiko for afledning til søer vurderes at være ikke eksisterende pga. afstand og topografi. Der stilles vilkår om at evt. spild straks samles op og placeres i beholderen. Vask af maskiner skal ske på vaskepladser, hvor der er afløb til beholder.

Skema 2

Kendetegn ved den potentielle miljø-påvirkning. Vurderes det fortsat, jf. ja'erne fra skema 1, at anlægget kan få en væsentlig indvirkning på miljøet i relation til påvirkningens:	Ja/nej
Forurening og gener	Nej
Risikoen for uheld	Nej
Vådområder/vandområder	Nej

Sammenfatning og konklusion

Faaborg-Midtfyn Kommune har i dette notat vurderet de miljømæssige problemstillinger forbundet med etableringen af et lager til opbevaring af råvarer til biogasproduktion.

Faaborg-Midtfyn Kommune har vurderet, at etableringen ikke vil medføre væsentlige påvirkninger af miljøet, og at anlægget således ikke er VVM-pligtig.

-
- ¹ Bek. nr. 957 af 27. juni 2016 om vurdering af visse offentlige og private anlægs virkning på miljøet (VVM) i medfør af lov om planlægning.
- ² LBK 1317 af 19. november 2015 om miljøbeskyttelse med senere ændringer.
- ³ § 71 i LBK 1317 af 19. november 2015 om miljøbeskyttelse med senere ændringer.
- ⁴ Bek. 1309 af 18. december 2012 om affald.
- ⁵ § 78a i LBK 1317 af 19. november 2015 om miljøbeskyttelse med senere ændringer.
- ⁶ Se Miljøbeskyttelseslovens § 101
- ⁷ Bek. 514 af 27. maj 2016 om godkendelse af listevirksomhed.
- ⁸ Bek. nr. 957 af 27. juni 2016 om vurdering af visse offentlige og private anlægs virkning på miljøet (VVM) i medfør af lov om planlægning.
- ¹² Bek. nr. 926 af 27. juni 2016 om udpegning og administration af internationale naturbeskyttelsesområder samt beskyttelse af visse arter.