

Aabenraa Kommune
Digital annonce

**Plan, Teknik & Miljø
Miljø**

Skelbækvej 2
6200 Aabenraa
Tlf.: 7376 7676

Dato: 13-08-2021
Sagsnr.: 21/11170

Kontakt: Tina Ketelsen
Direkte tlf.: 7376 7864
E-mail: tket@aabenaar.dk

Miljøgodkendelse af kvægbruget på Bredbjergvej 2, 6200 Aabenraa

Aabenraa Kommunes Team Miljø har den 13. august 2021 meddelt miljøgodkendelse til kvægbruget på Bredbjergvej 2, 6200 Aabenraa efter husdyrbrugloven¹.

Der godkendes følgende produktionsarealer i etape 1:

Stald	Produktion	Staldstørrelse m ²	Produktionsareal m ²
Kalvestald (BBR 4)	Alle kvæg; Dybstrøelse	480	286
Foderlade/kostald (BBR 6)	Alle kvæg; Dybstrøelse	1.500	254
Foderlade/kostald (BBR 6)	Alle kvæg; Sengestald med spalter (kanal, bagskyl eller ringkanal)	1.500	400
Kostald (BBR 8 og BBR 3)	Alle kvæg; Sengestald med spalter (kanal, bagskyl eller ringkanal)	5.203	3.202
Kostald (BBR 8 og BBR 3)	Alle kvæg; Dybstrøelse	5.203	309
I alt			4.451

¹ Lovbekendtgørelse nr. 520 af 1. maj 2019 om husdyrbrug og anvendelse af gødning m.v. med senere ændringer

Der godkendes følgende produktionsarealer i etape 2, scenarie 1:

Stald	Produktion	Staldstørrelse m²	Produktionsareal m²
Kalvestald (BBR 4)	Alle kvæg; Dybstrøelse	480	286
Foderlade/kostald (BBR 6)	Alle kvæg; Dybstrøelse	1.500	750
Foderlade/kostald (BBR 6)	Alle kvæg; Sengestald med spalter (kanal, bagskyl eller ringkanal)	1.500	400
Foderlade/kostald (BBR 6)	Alle kvæg; Sengestald med spalter (kanal, bagskyl eller ringkanal)	1.500	350
Kostald (BBR 8 og BBR 3)	Alle kvæg; Sengestald med spalter (kanal, bagskyl eller ringkanal)	5.203	3.202
Kostald (BBR 8 og BBR 3)	Alle kvæg; Dybstrøelse	5.203	309
I alt			5.297

Der godkendes følgende produktionsarealer i etape 2, scenarie 2:

Stald	Produktion	Staldstørrelse m²	Produktionsareal m²
Kalvestald (BBR 4)	Alle kvæg; Dybstrøelse	480	286
Foderlade/kostald (BBR 6)	Alle kvæg; Sengestald med spalter (kanal, bagskyl eller ringkanal)	1.500	1.100
Foderlade/kostald (BBR 6)	Alle kvæg; Sengestald med spalter (kanal, bagskyl eller ringkanal)	1.500	400
Kostald (BBR 8 og BBR 3)	Alle kvæg; Sengestald med spalter (kanal, bagskyl eller ringkanal)	5.203	3.202
Kostald (BBR 8 og BBR 3)	Alle kvæg; Dybstrøelse	5.203	309
I alt			5.297

Der godkendes følgende gødnings- og ensilageopbevaringsanlæg:

- Gyllebeholder på 5.500 m³ og et overfladeareal på 1.077 m², med tilhørende fast teltoverdækning.
- Gyllebeholder på 2.040 m³ og et overfladeareal på 500 m², med tilhørende fast teltoverdækning.
- Møddingsplads med et overfladeareal på 119 m².

Der godkendes følgende øvrige anlæg:

- Etablering af en ny foderlade i etape 2 (scenarie 1 og 2).
- Etablering af en malkestald med malkerobotter i etape 2 (scenarie 1 og 2).

Miljøgodkendelsen kan ses i sin helhed jf. nedenstående

Afgørelser efter husdyrbrugloven kan påklages til Miljø- og Fødevareklagenævnet af:

- Afgørelsens adressat
- Miljøministeren, når væsentlige nationale eller internationale interesser er berørt
- Enhver, der har en individuel, væsentlig interesse i sagens udfald
- Sundhedsstyrelsen
- Danmarks Fiskeriforening, Ferskvandsfiskeriforeningen i Danmark, Arbejderbevægelsens Erhvervsråd og Forbrugerrådet, alle i henhold til lovens § 85
- Lokale foreninger og organisationer, lovens § 86
- Landsdækkende foreninger og organisationer, lovens § 87.

Hvis du ønsker at klage over denne afgørelse, kan du klage til Miljø- og Fødevareklagenævnet. Du klager via Klageportalen, som du finder et link til på forsiden af www.naevneneshus.dk. Klageportalen ligger på www.borger.dk og www.virk.dk. Du logger på www.borger.dk eller www.virk.dk, ligesom du plejer, typisk med NEM-ID. Klagen sendes gennem Klageportalen til Aabenraa Kommune, der har truffet afgørelsen. En klage er indgivet, når den er tilgængelig for kommunen i Klageportalen. Når du klager, skal du som privatperson betale et gebyr på kr. 900. For virksomheder og organisationers vedkommende er gebyret på 1.800 kr. Du betaler gebyret med betalingskort i Klageportalen.

Miljø- og Fødevareklagenævnet skal som udgangspunkt afvise en klage, der kommer uden om Klageportalen, hvis der ikke er særlige grunde til det. Hvis du ønsker at blive fritaget for at bruge Klageportalen, skal du sende en begrundet anmodning til Aabenraa Kommune, der har truffet afgørelse i sagen. Aabenraa Kommune videresender herefter anmodningen til Miljø- og Fødevareklagenævnet, som træffer afgørelse om, hvorvidt din anmodning kan imødekommes.

Klagefristen udløber 4 uger efter, at afgørelsen er meddelt. Er afgørelsen offentligt bekendtgjort, regnes klagefristen dog altid fra bekendtgørelsen. Hvis klagefristen udløber på en lørdag eller helligdag, forlænges fristen til den følgende hverdag.

Afgørelsen annonceres offentligt den 13. august 2021 på Aabenraa Kommunes hjemmeside. En eventuel klage skal være modtaget senest den 10. september 2021, der er dagen for klagefristens udløb.

Der kan i øvrigt henvises til godkendelsens afsnit C "Offentlighed og klagevejledning".

Venlig hilsen

Tina Ketelsen
Landmålingstekniker



Miljøgodkendelse til kvægbruget Bredbjergvej 2, 6200 Aabenraa

§ 16 a, stk. 1

Lovbekendtgørelse nr. 520
af 1. maj 2019 om husdyr-
brug og anvendelse af gød-
ning m.v. med senere æn-
dringer

Godkendelsesdato:
13. august 2021



Aabenraa Kommune

Plan, Teknik & Miljø

Team Miljø

Skelbækvej 2

6200 Aabenraa

Tlf. 73 76 76 76

Baggrund og læsevejledning

Kommunens afgørelse, vilkår der gælder for husdyrbruget samt de generelle juridiske forhold omkring afgørelsen, herunder klagevejledningen, og bilag kan læses i kapitel A, B, C og D.

Som følge af VVM-direktivet (direktivet for projekter der kan have en væsentlig virkning på miljøet) skal der ved ansøgning om miljøgodkendelse efter § 16 a, stk. 1 foretages en miljøkonsekvensvurdering, der er en proces, som bl.a. indebærer krav om inddragelse af offentligheden og udarbejdelse af en miljøkonsekvensrapport.

Husdyrbruget på Breddbjergvej 2, 6200 Aabenraa har en ammoniakemission på mere end 3.500 kg NH₃-N pr. år. Det har dermed en størrelse, der lovgivningsmæssigt er defineret som intensiv husdyrproduktion, der er VVM-pligtigt. Ansøgeren har ansvaret for at udarbejde miljøkonsekvensrapporten, og at miljøkonsekvensvurderingen er fuldstændig og af tilstrækkelig høj kvalitet i forhold til oplysninger om husdyrbruget og vurderinger af miljøpåvirkningerne.

Husdyrbruget har udover VVM-pligt, krav om at anvende den bedste tilgængelige teknik (BAT) for at ammoniakemissionen begrænses.

Miljøkonsekvensrapporten er vedlagt som bilag under kapitel E. Den er et resultat af dialog imellem ansøger og Aabenraa Kommune i forbindelse med sagsbehandlingen. Miljøkonsekvensrapporten danner grundlag for kommunens afgørelse og de stillede vilkår.

Indholdsfortegnelse

A. Afgørelse.....	5
Baggrund og særkender for afgørelsen	6
Historik.....	6
Ansøgning.....	7
Landskabelige værdier og særkender	7
Erhvervsmæssigt nødvendigt.....	8
Begrundelse for de stillede vilkår og øvrige krav	8
Natur.....	8
Jord, grundvand og overfladevand	10
Lugt	10
Emissioner og gener.....	11
Bedste tilgængelig teknik (BAT)	12
Øvrige krav	13
Samlet vurdering	13
Lovgrundlag	14
Udnyttelsesfrist.....	14
Revurdering af miljøgodkendelsen.....	14
Retsbeskyttelse	14
Ophævelse af eksisterende godkendelse	14
Andre tilladelser og dispensationer	15
B. Vilkår for husdyrbruget	16
Afgørelse	16
Indretning og drift	16
Emissioner og gener.....	18
Jord, grundvand og overfaldevand	19
Beredskabsplan	21
C. Offentlighed og klagevejledning.....	22
Annoncering.....	22
Høring	22
Annoncering og afgørelse.....	22
Klagevejledning	22
D. Kommunens bilag.....	24
Lugtkonsekvenszonen	24
E. Miljøkonsekvensrapport § 16 a, stk. 1.....	25

Datablad

Godkendelsesmyndighed: Aabenraa Kommune

Godkendelsesdato: 13. august 2021

Ansøger: Frederik Daabeck

Ansøgers CVR-nummer: 18789191

Sagsbehandler, miljø: Nikolaj Mazanti Aaslyng

Kvalitetssikring, miljø: Jon Kjær Jensen

Sagsbehandler, natur: Frederik Forsberg

Kvalitetssikring, natur: Jon Kjær Jensen

Miljøkonsekvensrapport: Sanne Petersen, LandboSyd

Sagsnr.: 21/11170

Kortmateriale: Aabenraa Kommune, Geodatastyrelsen og Styrelsen for Dataforsyning og effektivisering, Skærmkort, WMS – tjeneste

Lovgrundlag: Lovbekendtgørelse nr. 520 af 1. maj 2019 om husdyrbrug og anvendelse af gødning m.v. med senere ændringer (husdyrbrugsloven)

A. Afgørelse

Aabenraa Kommune meddeler miljøgodkendelse til husdyrbruget efter husdyrbruglovens § 16 a, stk. 1 på Bredbjergvej 2, 6200 Aabenraa, matr. nr. 14 Bovrup, Varnæs til hold af malkekvæg med de stillede vilkår. Miljøgodkendelsen omfatter hele husdyrbruget. Det vil sige både de eksisterende og nye anlæg.

Der godkendes følgende produktionsarealer i etape 1:

Stald	Produktion	Staldstørrelse m ²	Produktionsareal m ²
Kalvestald (BBR 4)	Alle kvæg; Dybstrøelse	480	286
Foderlade/kostald (BBR 6)	Alle kvæg; Dybstrøelse	1.500	254
Foderlade/kostald (BBR 6)	Alle kvæg; Sengestald med spalter (kanal, bagskyl eller ringkanal)	1.500	400
Kostald (BBR 8 og BBR 3)	Alle kvæg; Sengestald med spalter (kanal, bagskyl eller ringkanal)	5.203	3.202
Kostald (BBR 8 og BBR 3)	Alle kvæg; Dybstrøelse	5.203	309
I alt			4.451

Der godkendes følgende produktionsarealer i etape 2, scenarie 1:

Stald	Produktion	Staldstørrelse m ²	Produktionsareal m ²
Kalvestald (BBR 4)	Alle kvæg; Dybstrøelse	480	286
Foderlade/kostald (BBR 6)	Alle kvæg; Dybstrøelse	1.500	750
Foderlade/kostald (BBR 6)	Alle kvæg; Sengestald med spalter (kanal, bagskyl eller ringkanal)	1.500	400
Foderlade/kostald (BBR 6)	Alle kvæg; Sengestald med spalter (kanal, bagskyl eller ringkanal)	1.500	350
Kostald (BBR 8 og BBR 3)	Alle kvæg; Sengestald med spalter (kanal, bagskyl eller ringkanal)	5.203	3.202
Kostald (BBR 8 og BBR 3)	Alle kvæg; Dybstrøelse	5.203	309
I alt			5.297

Der godkendes følgende produktionsarealer i etape 2, scenarie 2:

Stald	Produktion	Staldstørrelse m ²	Produktionsareal m ²
Kalvestald (BBR 4)	Alle kvæg; Dybstrøelse	480	286
Foderlade/kostald (BBR 6)	Alle kvæg; Sengestald med spalter (kanal, bagskyl eller ringkanal)	1.500	1.100
Foderlade/kostald (BBR 6)	Alle kvæg; Sengestald med spalter (kanal, bagskyl eller ringkanal)	1.500	400
Kostald (BBR 8 og BBR 3)	Alle kvæg; Sengestald med spalter (kanal, bagskyl eller ringkanal)	5.203	3.202
Kostald (BBR 8 og BBR 3)	Alle kvæg; Dybstrøelse	5.203	309
I alt			5.297

Der godkendes følgende gødnings- og ensilageopbevaringsanlæg:

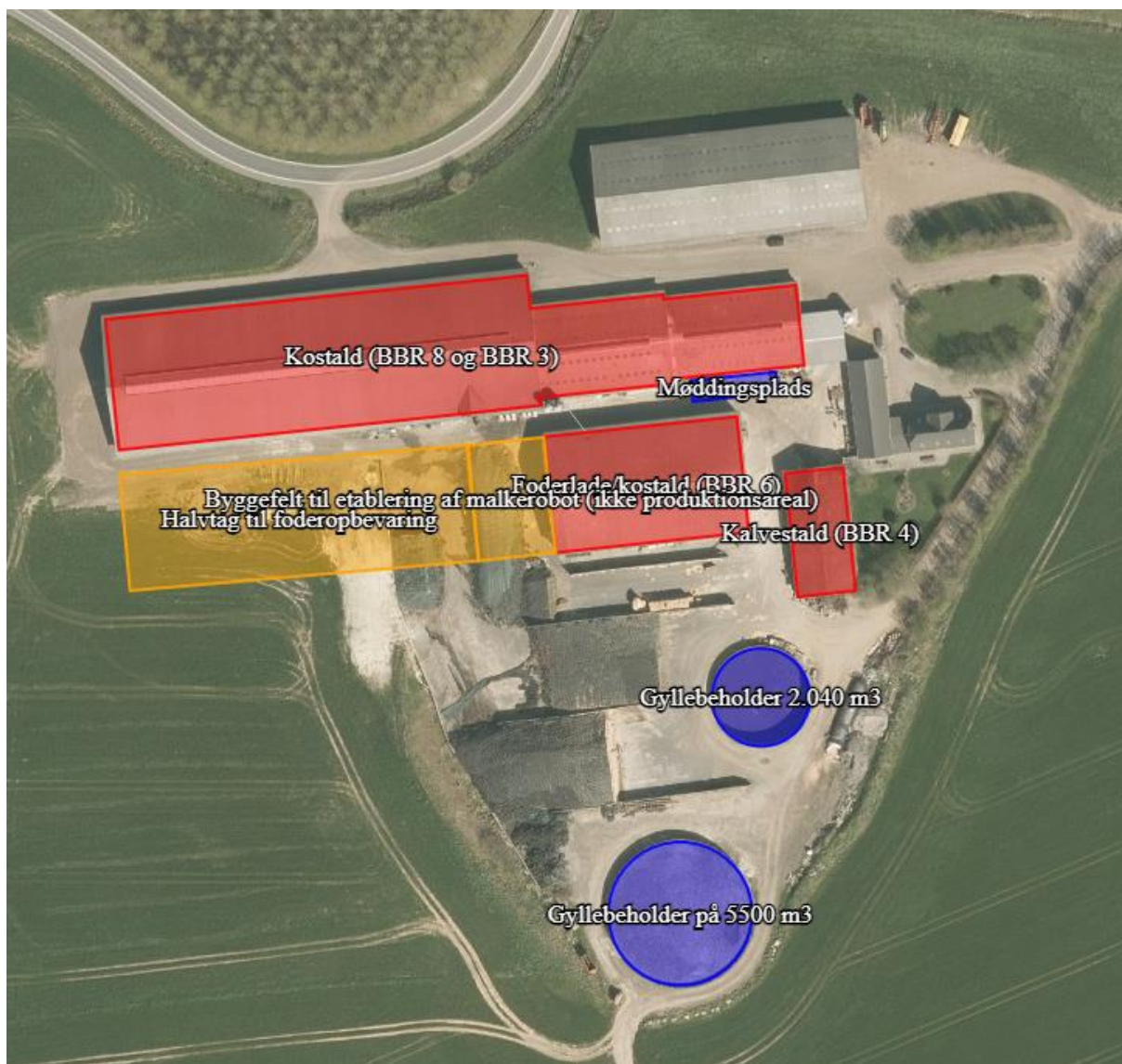
- Gyllebeholder på 5.500 m³ og et overfladeareal på 1.077 m², med tilhørende fast teltoverdækning.
- Gyllebeholder på 2.040 m³ og et overfladeareal på 500 m², med tilhørende fast teltoverdækning.

- Møddingsplads med et overfladeareal på 119 m².

Der godkendes følgende øvrige anlæg:

- Etablering af en ny foderlade i etape 2 (scenarie 1 og 2).
- Etablering af en malkestald med malkebotter i etape 2 (scenarie 1 og 2).

Det godkendte staldanlæg kan med denne miljøgodkendelse udnyttes fuldt ud inden for grænserne for dyrevelfærdsreglerne. Se en oversigt over stalde i figur 1.



Figur 1. Oversigt over stalde og gødningsoptagerbeholdere. Oversigtskortet kommer fra husdyrgodkendelse.dk, skema nr. 225 912.

Baggrund og særkender for afgørelsen

Historik

Den 2. september 2010 blev der meddelt § 12 miljøgodkendelse til Bredbjergvej 2. Ejendommen blev meddelt miljøgodkendelse til en produktion bestående af 623 årskøer med en mælkeydelse på 9.234 kg mælk, 28 kvier (23-24 mdr.), 93 småkalve (0-4 mdr.), 311 tyrekalve (40-55 kg) og 4 heste over 700 kg. Der blev også meddelt miljøgodkendelse til en kostald på 3.500 m² med gylleforsuring, en gyllebeholder på 5.500 m³, en plansilo på 2.500 m² og en solitank til mælk på 30 m³.

Den 30. november 2012 stadfæstede Natur- og Miljøklagenævnet miljøgodkendelsen fra den 2. september 2010.

Den 4. august 2016 blev der meddelt accept af etablering af en opsamlingsbeholder til opsamling af overfladevand fra ensilagesiloerne. Accepten blev meddelt efter § 29 i da-gældende husdyrgodkendelsesbekendtgørelse¹.

Ansøgning

Aabenraa Kommune har den 9. april 2021 modtaget en ansøgning om miljøgodkendelse af husdyrbruget på Bredbjergvej 2, 6200 Aabenraa. Ansøger ønsker at få miljøgodkendt ejendommen i 2 etaper, og hvor der i etape 2 er opstillet to mulige scenarier. I første etape søges der om godkendelse til fri produktion på de eksisterende produktionsarealer. Derudover ønskes der godkendelse til flexgruppe "Alle kvæg" i de eksisterende stalde. Der ønskes desuden en udvidelse af produktionsarealet på 254 m² i "Foderlade/kostald (BBR 6)".

I etape 1 ønskes det endvidere at få tilladelse til at undlade brugen af gylleforsuring i de eksisterende stalde.

I etape 2, scenarie 1 søges der om godkendelse til at udvide produktionsarealet i "Foderlade/kostald (BBR 6)" med 750 m² til flexgruppen "Alle kvæg; Dybstrøelse" og 350 m² til flexgruppen "Alle kvæg; Sengestald med spalter (kanal, bagskyl eller ringkanal)". Derudover ønskes der etableret en ny bygning til foderopbevaring og en ny bygning til malkestald, som skal etableres i forlængelse af "Foderladen/kostald (BBR 6)".

I etape 2, scenarie 2 søges der om godkendelse til at udvide produktionsarealet i "Foderlade/kostald (BBR 6)" med 1.100 m² til flexgruppen "Alle kvæg; Sengestald med spalter (kanal, bagskyl eller ringkanal)". Derudover ønskes der etableret en ny bygning til foderopbevaring og en ny bygning til malkestald, som skal etableres i forlængelse af "Foderlade/kostald (BBR 6)".

Denne godkendelse er baseret på de oplysninger, der er redegjort for i ansøgningsmaterialet, skema 225 912, version 4, ansøgerscenarie nr. 228 229 og 228 231, samt miljøkonsekvensrapporten i kapitel E.

Landskabelige værdier og særkender

Placering af anlæg

Husdyrbruget er placeret i landzonen sydvest for Bovrup. Ejendommens produktionsbygninger er beliggende samlet umiddelbart vest for stuehuset.

Landskabet omkring ejendommen er et kuperet terræn, og består af et typisk intensivt landbrugslandskab, hvor markerne er afgrænset med læhegn.

Der er i 2020 etableret fast teltoverdækning på gyllebeholderne. Der stilles derfor vilkår til gyllebeholderne, ud fra et hensyn til de landskabelige værdier.

Bygge- og beskyttelseslinjer og kommuneplanområder

Bredbjergvej 2 er ikke beliggende inden for nogen bygge- og beskyttelseslinjer.

Bredbjergvej 2 er ligeledes ikke beliggende inden for nogen områder i kommuneplanen med landskabelige interesser.

Grænseoverskridende virkninger

I MKR's afsnit 3.15 er husdyrbrugets kumulative og grænseoverskridende indvirkninger beskrevet.

Grundet afstanden til både nærmeste kommunegrænse og landegrænse, er det Aabenraa Kommunes vurdering at husdyrbruget på Bredbjergvej 2 ikke medføre nogen grænseoverskridende virkninger.

¹ Bekendtgørelse nr. 44 af 11. januar 2016 om tilladelse og godkendelse m.v. af husdyrbrug

Erhvervsmæssigt nødvendigt

Aabenraa Kommune vurderer, at etableringen af både halvtaget til foderopbevaring og malkestalden med malkebot, er erhvervsmæssig nødvendig for Breddbjergvej 2's fortsatte drift som en ejendom med hold af malkekvæg.

Aabenraa Kommune vurderer at ansøgningen er erhvervsmæssig nødvendig, da der med en fuld udnyttelse af produktionsarealet i "Foderladen/kostalden" er brug for yderligere foderopbevaring. Med den fulde udnyttelse af "Foderladen/kostalden" til velfærdsafsnit med sengestald med spaltegulv, vil der også være brug for en malkestald i tilknytning til velfærdsafsnittet.

Begrundelse for de stillede vilkår og øvrige krav

Natur

Ammoniakfølsom natur

For at beskytte biologisk værdifulde og kvælstoffølsomme naturarealer mod en tilstandsændring forårsaget af en næringsberigelse, der overskrider naturens tålegrænse, må den luftbårne ammoniakdeposition fra husdyrbrug til naturarealer omfattet af § 7 i husdyrbrugloven ikke overstige fastlagte beskyttelsesniveauer, som kan findes i husdyrgodkendelsesbekendtgørelsens bilag 3.

De naturområder, der er omfattet af § 7 i husdyrbrugloven, er inddelt i 3 kategorier efter deres ammoniakfølsomhed jf. nedenstående tabel.

Tabel 1. Tabel over ammoniakfølsom natur der er beskyttet efter husdyrbruglovens § 7.

Naturtyper	Fastsat beskyttelsesniveau
Kategori 1. Ammoniakfølsomme naturtyper beliggende indenfor internationale naturbeskyttelsesområder.	Maks totaldeposition afhængig af antal øvrige husdyrbrug i nærheden: 0,2 kg N/ha/år ved > 1 øvrige husdyrbrug 0,4 kg N/ha/år ved 1 øvrigt husdyrbrug 0,7 kg N/ha/år ved 0 øvrige husdyrbrug
Kategori 2. Ammoniakfølsomme naturtyper beliggende udenfor internationale naturbeskyttelsesområder, i form af højmoser, lobeliesøer, heder >10 ha og overdrev >2,5 ha.	Maks totaldeposition på 1,0 kg N/ha/år.
Kategori 3. Heder, moser og overdrev, der er omfattet af § 3 i naturbeskyttelsesloven og ammoniakfølsomme skove større end 0,5 ha.	Maks merdeposition på 1,0 kg N/ha/år. Kommunen kan ved en konkret vurdering tillade en merdeposition på >1,0 kg N/ha/år indenfor de angivne tålegrænser ² , men kan ikke stille krav om merdeposition på <1,0 kg N/ha/år.

Det fremgår af husdyrbruglovens regelsæt, at som udgangspunkt er beskyttelsesniveauet, der er fastlagt i lovgivningen, tilstrækkeligt til at sikre natur og miljø og skabe overensstemmelse med habitatdirektivsforpligtelserne.

Tabel 2. Tabel over ammoniakdepositionen til nærliggende ammoniakfølsom natur, der er beskyttet efter husdyrbruglovens § 7. Etape 1 med udgangspunkt i ansøgerscenarie 228 231.

Naturpunkt	Kategori	Merdeposition, kg N/ha/år	Totaldeposition, kg N/ha/år
K1. Bøg på muld mod syd	1	0,0	0,0
Kategori 2 mose jf. kommunens interne kort N	2	0,0	0,1
Overdrev mod sydøst	3	0,0	0,1
K3, Mose mod nord	3	0,0	0,3

² Faglig nyhed – tålegrænser af 03. april 2019, Opdaterede tålegrænser til brug for vurdering af kategori 3 natur, Miljøstyrelsen

Tabel 3. Tabel over ammoniakdepositionen til nærliggende ammoniakfølsom natur, der er beskyttet efter husdyrbruglovens § 7. Etape 2, scenarie 1 med udgangspunkt i ansøgerscenarie 228 229.

Naturpunkt	Kategori	Merdeposition, kg N/ha/år	Totaldeposition, kg N/ha/år
K1. Bøg på muld mod syd	1	0,0	0,0
Kategori 2 mose jf. kommunens interne kort N	2	0,0	0,1
Overdrev mod sydøst	3	0,0	0,1
K3, Mose mod nord	3	0,0	0,3

Tabel 4. Tabel over ammoniakdepositionen til nærliggende ammoniakfølsom natur, der er beskyttet efter husdyrbruglovens § 7. Etape 2, scenarie 2 med udgangspunkt i ansøgningskema 225 912.

Naturpunkt	Kategori	Merdeposition, kg N/ha/år	Totaldeposition, kg N/ha/år
K1. Bøg på muld mod syd	1	0,0	0,0
Kategori 2 mose jf. kommunens interne kort N	2	0,0	0,1
Overdrev mod sydøst	3	0,0	0,1
K3, Mose mod nord	3	0,0	0,3

Idet at husdyrbruglovens depositionsgrænser til ammoniakfølsom natur i begge etaper er overholdt for det ansøgte, vurderer Aabenraa Kommune, at der ikke vil forekomme tilstandsændringer i disse naturarealer.

Beskyttet natur

Da merdepositionen for de nærmeste § 3-naturarealer i begge scenarier er under 1 kg N/ha/år, hvorunder der ikke forventes tilstandsændringer i ammoniakfølsom natur som følge af atmosfærisk deposition, vurderer Aabenraa Kommune, at det ansøgte ikke medfører tilstandsændringer i beskyttet natur.

Den ammoniakfølsomme beskyttede natur er beskyttet efter husdyrbruglovens regler og behandles under afsnittet om ammoniakfølsom natur.

Fredede områder & kommunalplaner

Ingen af bedriftens anlæg ligger overlappende med de kommunale udpegninger for områder med særlige økologiske forbindelser, særlige naturbeskyttelsesinteresser eller fredninger.

Internationale beskyttelsesområder

Da husdyrbruget ikke ligger i, eller i nær tilknytning til, et Natura 2000-område, vurderer Aabenraa Kommune, at ansøgningen ikke har en væsentlig indvirkning på internationale beskyttelsesområder. Det nærmeste Natura 2000-område er nr. 94 'Rinkenæs Skov, Dyrehaven og Rode Skov', der består af habitatområde H83 og fuglebeskyttelsesområde F68 ca. 3,8 km syd for ejendommen.

Beskyttelsen af habitatnaturen i habitatområdet er indarbejdet i husdyrbruglovens regler for ammoniakfølsom natur, som vurderes i ovenstående afsnit om ammoniakfølsom natur. Det vurderes, at det ansøgte ikke har en væsentlig indvirkning på habitatområdet, da det ikke medfører tilstandsændringer i områdets natur.

Planter og dyr

I forhold til plantearter optaget på habitatdirektivets bilag IV, pkt. b) vurderer kommunen, at der ikke sker nogen ødelæggelse af disse som følge af projektet, da ingen af de syv plantearter er registreret på stedet eller vurderes at findes der.

Der kan forventes forekomst af både spidssnudet frø (habitatdirektivets bilag IV) og stor vandsalamander (habitatdirektivets bilag IV og II) i området. Det vurderes dog, at der jf. de tidligere vurderinger som følge af det ansøgte ikke sker en tilstandsændring i områdets natur der vil medføre en forværring af paddernes levevilkår.

Det kan ikke udelukkes, at der forekommer beskyttede flagermus omkring gården. Da der hverken fjernes gamle træer eller bygninger i det ansøgte eller forekommer tilstandsændringer i naturarealer, vurderer Aabenraa Kommune, at områdets dyre- og planteliv ikke forværres af det ansøgte.

Aabenraa Kommune har ikke kendskab til, at der er registreret andre dyre- eller plantearter som er beskyttet af habitatdirektivets bilag IV eller V i bedriftens nærhed.

Jord, grundvand og overfladevand

Aabenraa Kommune vurderer, at der ikke forekommer en væsentlig virkning på den miljømæssige tilstand af jord, grundvand og overfladevand, såfremt husdyrbrugloven med bekendtgørelser overholdes.

For at modvirke risikoen for olieforurening har Aabenraa Kommune vurderet, at det er nødvendigt at stille vilkår til placering af olietanke og forholdsregler ved uheld, herunder at der på ejendommen skal være materiale til opsamling af spild.

For at modvirke risikoen for ulykker og katastrofer, her under miljøforureninger, har Aabenraa Kommune vurderet at det er nødvendigt at stille vilkår om at der skal udarbejdes en beredskabsplan for ejendommen, og at den skal opdateres minimum en gang årligt og være placeret et kendt sted for ejendommens medarbejdere.

Lugt

Aabenraa Kommune har vurderet, at lugtmarkørerne for nærmeste nabo, nærmeste samlet bebyggelse og nærmeste byzone ved både etape 1 og 2 (scenarie 1 og 2) er placeret korrekt i husdyrgodkendelse.dk.

Aabenraa Kommune vurderer endvidere, at da det nærmeste lokalplanlagte område i landzonen er beliggende længere væk end nærmeste samlede bebyggelse, er det ikke nødvendigt at vurdere lugt for nærmeste lokalplanlagte område i landzonen, da lugtgenekriteriet ved nærmeste samlet bebyggelse er overholdt. Ved det nærmeste lokalplanlagte område i landzone gælder der de samme lugtgenekriterier som ved samlet bebyggelse.

Der er ikke lugtkumulation med andre husdyrbrug til hverken nærmeste nabo uden landbrugspligt, samlet bebyggelse eller ved byzonen.

Jf. tabel 5, tabel 6 og tabel 7, er lugtgenekriterierne til både nærmeste nabo uden landbrugspligt, nærmeste samlet bebyggelse og nærmeste byzone ved både etape 1 og 2 overholdt.

Tabel 5. Lugtgenekriterier til de forskellige områdetyper for etape 1, uddrag fra Husdyrgodkendelse.dk, ansøgerscenarie nr. 228 231.

Adresse	Område status	Kumulation	Korrigeret geneafstand (m)	Vægtet gennemsnitsafstand (m)	Genekriterie overholdt
Bovrup Storegade 1B	Nærmeste nabo uden landbrugspligt	0	117,5	525,5	Ja
Bovrup Storegade 1B	Nærmeste samlet bebyggelse	0	343,7	525,5	Ja
Kidingvej 20	Nærmeste samlet bebyggelse	0	343,7	935,9	Ja
Bovrup, Varnæs	Nærmeste byzone	0	509,5	684,4	Ja
Fremtidig byzone ved Bovrup	Nærmeste fremtidige byzone	0	509,5	639,9	Ja

Tabel 6. Lugtgenekriterier til de forskellige områdetyper for etape 2, scenarie 1, uddrag fra Husdyrgodkendelse.dk, ansøgerscenarie nr. 228 229.

Adresse	Område status	Kumulation	Korrigeret geneafstand (m)	Vægtet gennemsnitsafstand (m)	Genekriterie overholdt
Bovrup Storegade 1B	Nærmeste nabo uden landbrugspligt	0	128,1	522,7	Ja
Bovrup Storegade 1B	Nærmeste samlet bebyggelse	0	417,1	522,7	Ja
Kidingvej 20	Nærmeste samlet bebyggelse	0	417,1	929,4	Ja
Bovrup, Varnæs	Nærmeste byzone	0	601,5	680,7	Ja
Fremtidig byzone ved Bovrup	Nærmeste fremtidige byzone	0	601,5	637	Ja

Tabel 7. Lugtgenekriterier til de forskellige områdetyper for etape 2, scenarie 1, uddrag fra Husdyrgodkendelse.dk, skema nr. 225 912.

Adresse	Område status	Kumulation	Korrigeret geneafstand (m)	Vægtet gennemsnitsafstand (m)	Genekriterie overholdt
Bovrup Storegade 1B	Nærmeste nabo uden landbrugspligt	0	128,1	522,7	Ja
Bovrup Storegade 1B	Nærmeste samlet bebyggelse	0	417,1	522,7	Ja
Kidingvej 20	Nærmeste samlet bebyggelse	0	417,1	929,4	Ja
Bovrup, Varnæs	Nærmeste byzone	0	601,5	680,7	Ja
Fremtidig byzone ved Bovrup	Nærmeste fremtidige byzone	0	601,5	637	Ja

Ud over beregningen af lugtgeneafstanden, udregnes lugtkonsekvenszonen i husdyrgodkendelse.dk. Inden for denne radius kan lugt ind imellem registreres. Lugtkonsekvenszonen ved etape 1 er på 488 meter og ved etape 2 (scenarie 1 og 2) på 541 meter. Da den ukorrigerede geneafstand til nærmeste byzone ved både etape 1 og 2 (scenarie 1 og 2) er større end lugtkonsekvenszonen, og da kommunen skal vurdere lugt ud fra worst case, har Aabenraa Kommune udarbejdet et kort med en lugtkonsekvenszone på 601 m, svarende til den ukorrigerede geneafstand for byzone i etape 2 (scenarie 1 og 2). Kortet er vedlagt som bilag 1 i afsnit D. Kommunens bilag.

Der er stillet driftsvilkår til renholdelse af staldarealer, for at undgå forurening med ammoniak, som går ud over forudsætningerne i beregningerne i husdyrgodkendelse.dk.

Emissioner og gener

Rystelser og vibrationer

Aabenraa Kommune vurderer, at eventuelle gener fra rystelser og vibrationer er tilstrækkeligt beskrevet i MKR's afsnit 3.8.2.

Aabenraa Kommune stiller vilkår til, at der ikke må være væsentlige gener fra rystelser og vibrationer uden for ejendommens eget areal, og at dette vurderes af tilsynsmyndigheden.

Støv

Aabenraa Kommune vurderer, at eventuelle støvgener er tilstrækkeligt beskrevet i MKR's afsnit 3.8.3.

Aabenraa Kommune stiller dog vilkår til, at der ikke må forekomme støvgener udenfor ejendommens eget areal, og at dette vurderes af tilsynsmyndigheden.

Støj

Aabenraa Kommune vurderer at støjgenerne fra Bredbjergvej 2 er tilstrækkeligt beskrevet i miljøkonsekvensrapportens afsnit 3.8.1.

Der stilles vilkår om, at husdyrbruget skal overholde Miljøstyrelsens vejledende støjgrænser for ekstern støj, for ejendomme placeret i det åbne land og ved nærmeste samlet bebyggelse og byzone.

Støjgrænserne må i det åbne land ikke overskrides ved nærmeste nabos udendørs opholdsarealer, maks. 15 m fra beboelsen. Støjgrænserne må i samlet bebyggelse og byzone ikke overskrides noget sted i området.

Flue- og rottegener

Bekæmpelsen af fluer og andre skadedyr, er beskrevet i MKR's afsnit 3.8.5.

Aabenraa Kommune stiller vilkår til, at arealerne omkring staldene skal holdes ryddelige således at rottetilhold forebygges. Der stilles derudover vilkår til, at fluebekæmpelse skal ske efter retningslinjerne fra Aarhus Universitet.

Transport

Ejendommens til og frakørsels forhold, og hvordan ansøger forventer at antallet af transportere udvikler sig, er beskrevet i afsnit 3.8.6 i MKR, og at transporterne ikke vil medføre væsentlige virkninger på miljøet.

Aabenraa Kommune stiller ikke nogen vilkår til transporter til og fra ejendommen.

Lys

Ejendommens lysforhold er beskrevet i afsnit 3.8.4 i MKR.

Aabenraa Kommune stiller vilkår til at der ikke må forekomme lysgener udenfor ejendommens eget areal, og at dette vurderes af tilsynsmyndigheden.

Uhygiejniske forhold

Da affald håndteres efter Aabenraa Kommunes affaldsregulativ for erhvervsaffald, døde dyr opbevares på fast bund og overdækket, samt at der forebygges mod skadedyr i den daglige drift, vurderer Aabenraa Kommune, at der ikke sker en væsentlig indvirkning på miljøet indenfor uhygiejniske forhold som følge af det ansøgte.

Miljøbeskyttelseslovens affaldshierarki

Miljøbeskyttelseslovens affaldshierarki iagttages, idet Aabenraa Kommunes affaldsregulativ for erhvervsaffald overholdes.

Klimapåvirkning

Ejendommens klimapåvirkning er beskrevet i miljøkonsekvensrapportens afsnit 3.11. I afsnittet fremgår det blandt andet at ansøger vurderer at en ændring i nedbøren forventes at kunne have en særlig påvirkning på husdyrbruget. Dog oplyser ansøger at man ikke tidligere har oplevet problemer eller påvirkning af staldene i forbindelse med megen nedbør.

Aabenraa Kommune vurderer ud fra det beskrevne at husdyrbruget på Bredbjergvej 2 ikke er sårbart over for klimaændringer, da der løbende vurderes om afløbsforhold, kapacitet og lignende er dimensioneret korrekt, så negative påvirkninger af klimaet og miljøet undgås.

Bedste tilgængelig teknik (BAT)

BAT Ammoniakemission

Der er et krav om vurdering af de væsentlige virkninger på miljøet og anvendelse af den bedste tilgængelige teknik (BAT) for ammoniakemissionen, når husdyrbruget har en ammoniakemission på mere end 750 kg NH₃-N pr. år.

Anvendelse af den bedste tilgængelige teknik (BAT) i forhold til ammoniakemission fra anlægget er omsat til et bestemt krav til mængden af ammoniakemission, der må komme fra husdyrbruget. Beregningerne i husdyrgodkendelse.dk viser, at BAT-kravet ved etape 1 er på 5.565 kg NH₃-N/år, og den faktisk ammoniakemission er 5.565 kg NH₃-N/år. I etape

2, scenarie 1 og 2 er BAT-kravet på henholdsvis 6.293 kg NH₃-N/år og 6.331 NH₃-N/år. Den faktiske ammoniakemission i etape 2 (scenarie 1 og 2) er henholdsvis på 6.288 NH₃-N/år og 6.312 NH₃-N/år. BAT-kravet er derfor overholdt i både etape 1 og 2 (scenarie 1 og 2).

På ejendommen er der et eksisterende forsøringsanlæg fra Infarm, men da denne teknologi ikke længere fremgår af Miljøstyrelses teknologiliste, er forsøringsanlægget taget ud af beregningerne, og anlægget behøver derfor ikke være tændt, da BAT er overholdt ved brug af anden miljøteknologi.

Der er i 2020 etableret fast teltoverdækning på gyllebeholderne, og i etape 2, scenarie 1 er teltoverdækningen af "Gyllebeholder 2.040 m³" benyttet som ammoniakreducerende virkemiddel, mens der i etape 2, scenarie 2 er benyttet teltoverdækning af "Gyllebeholder på 5.500 m³" og "Gyllebeholder 2.040 m³", som ammoniakreducerende virkemiddel til opfyldelse af BAT-kravet.

Øvrige krav

Vurdering af om husdyrbruget har tilstrækkelig opbevaringskapacitet til husdyrbrug

På ejendommen er der 2 gyllebeholdere med en samlet opbevaringskapacitet på 9.540 m³.

Ansøger forventer at kunne have en maksimal produktion på 550 årskøer, 200 småkalve, 50 opdræt (23-24 mdr.) og 30 tyrekalve (40-55 kg).

Med den forventede produktion, er der en samlet opbevaringskapacitet på 12 måneder.

Aabenraa Kommune vurderer derfor, at der er tilstrækkelig opbevaringskapacitet til at husdyrgødningsbekendtgørelsens³ regler om opbevaringskapacitet er overholdt.

Vurdering af om afstandskrav er overholdt

Aabenraa Kommune vurderer, at afstandskravene i husdyrbruglovens §§ 6 – 8 er overholdt, for de nye staldafsnit i "Foderlade/kostald (BBR 6).

Alternative løsninger

Ud fra redegørelsen om hvilke alternative løsninger i MKR's afsnit 3.16 vurderer Aabenraa Kommune, at der er redegjort tilstrækkeligt for, hvilke alternative løsninger der er, og hvorfor man har valgt den ansøgte løsning.

Samspillet mellem faktorer og sårbarhed i forhold til risici for større ulykker m.v.

Aabenraa Kommune vurderer på baggrund af det beskrevne i MKR's afsnit, 3.12, 3.13, 3.14 og 3.15, at der ikke er væsentlige negative virkninger på miljøet på nedenstående faktorer, hverken når de vurderes enkeltvis, eller når der vurderes på samspillet imellem 2 eller flere af faktorerne.

- Befolkningen og menneskers sundhed
- Biologisk mangfoldighed med særlig vægt på kategori 1 – og 2 natur samt bilag IV arter
- Jordarealer, jordbund, vand, luft og klima
- Materielle goder, kulturarv og landskabet
- Samspillet imellem to, flere eller alle faktorer efter nr. 1-4 og
- Sårbarhed i forhold til risici for større ulykker eller katastrofer som følge af ovenstående 5 faktorer

Samlet vurdering

Vurdering af VVM og BAT

På baggrund af de stillede vilkår og ovenstående begrundelse for og særkender på husdyrbruget er det Aabenraa Kommunes samlede vurdering, at det ansøgte projekt over-

³ Bekendtgørelse nr. 1451 af 21. juni 2021 om miljøregulering af dyrehold og om opbevaring af gødning

holder anvendelse af den bedste tilgængelige teknik (BAT), og at projektet ikke indebærer væsentlige indvirkninger på miljøet, herunder i forhold til omgivelsernes sårbarhed og kvalitet, i forhold til navnlig:

- Landskabelige værdier (der sker ingen bygningsmæssige ændringer)
- Natur med dens bestande af vilde planter og dyr og deres levesteder, herunder områder, der er beskyttet mod tilstandsændringer eller fredet udpeget som internationalt naturbeskyttelsesområde eller udpeget som særlig sårbart overfor næringsstofpåvirkning
- Jord, grundvand og overfladevand
- Lugt-, støj-, rystelser-, støv-, flue-, transport-, og lysgener, uhygiejniske forhold, affaldsproduktion mv.

Vurdering af VVM når faktorerne vurderes enkeltvis, eller når der vurderes på samspillet imellem 2 eller flere af faktorerne

Aabenraa Kommune vurderer, at der ikke er væsentlige negative virkninger på miljøet på nedenstående faktorer, hverken når de vurderes enkeltvis, eller når der vurderes på samspillet imellem 2 eller flere af faktorerne.

- Befolkningen og menneskers sundhed
- Biologisk mangfoldighed med særlig vægt på kategori 1 – og 2 natur samt bilag IV arter
- Jordarealer, jordbund, vand, luft og klima
- Materielle goder, kulturarv og landskabet
- Samspillet imellem to, flere eller alle faktorer efter nr. 1-4 og
- Sårbarhed i forhold til risici for større ulykker eller katastrofer som følge af ovenstående 5 faktorer

Lovgrundlag

Ansøgningen er behandlet i henhold til kravene i lovekendtgørelse nr. 520 af 1. maj 2019 om husdyrbrug og anvendelse af gødning m.v. med senere ændringer (husdyrbrugloven) og bekendtgørelse nr. 1261 af 29. november 2019 om godkendelse og tilladelse m.v. af husdyrbrug.

Husdyrbruget har en ammoniakemission på mere 3.500 kg NH₃-N pr. år og er derfor omfattet af husdyrbrugloven § 16 a, stk. 1. Husdyrbruget er godkendelsespligtigt og Aabenraa Kommune er godkendelses- og tilsynsmyndighed.

Udnyttelsesfrist

Miljøgodkendelsen skal være udnyttet inden 6 år fra godkendelsen er meddelt. Godkendelsen anses som udnyttet når byggeriet er færdigmeldt. Hvis godkendelsen eller tilladelsen kun er udnyttet delvist, bortfalder den del, der ikke er udnyttet.

Revurdering af miljøgodkendelsen

Miljøgodkendelser givet efter § 16 a, stk. 1 skal ikke revurderes.

Retsbeskyttelse

Med denne miljøgodkendelse følger der 8 års retsbeskyttelse af husdyrbrugets indretning og drift. Retsbeskyttelsen gælder indtil den 13. august 2029.

Ophævelse af eksisterende godkendelse

Den eksisterende miljøgodkendelse på Bredbjergvej 2, 6200 Aabenraa ophæves. Miljøgodkendelsen blev meddelt den 2. september 2010 efter § 12, stk. 1 i lovekendtgørelse nr. 1486 af 4. december 2009 om miljøgodkendelse m.v. af husdyrbrug.

Andre tilladelser og dispensationer

Aabenraa Kommune gør opmærksom på, at den meddelte godkendelse udelukkende omfatter forholdet til husdyrlovgivningen. Der skal derfor søges om en separat byggetilladelse, ændring af bygningsanvendelse, nedrivningstilladelse, afledning af tagvand eller lignende hos Aabenraa Kommune.

B. Vilkår for husdyrbruget

Vilkårene i denne miljøgodkendelse skal, hvis ikke andet er anført, være opfyldt fra det tidspunkt, hvor miljøgodkendelsen udnyttes.

Vilkår, der vedrører driften, skal være kendt af de ansatte, der er beskæftiget med den pågældende del af driften.

Denne miljøgodkendelse meddeles på nedenstående vilkår. Konkrete bestemmelser i lovgivningen og bekendtgørelser, der generelt er gældende for alle husdyrbrug, er ikke stillet som vilkår for godkendelsen.

Afgørelse

- Vilkår 1. Virksomheden skal placeres, indrettes og drives i overensstemmelse med de oplysninger, der fremgår af det vedlagte ansøgningsmateriale, skema nr. 225 912, version 3, modtaget i Aabenraa Kommune den 18. maj 2021 og ansøgerscenarie nr. 226 208, og med de vilkår, der fremgår af miljøgodkendelsen.
- Vilkår 2. Denne miljøgodkendelse skal altid være at finde på ejendommen, enten udskrevet eller digitalt, og være tilgængelig for ejer og medarbejdere. Dens indhold skal være driftsleder bekendt. Relevante vilkår skal være medarbejderne bekendt.

Indretning og drift

Husdyrhold, produktionsareal og staldsystem

- Vilkår 3. Husdyrbrugets stalde, gulvtyper og produktionsarealer skal være i overensstemmelse med nedenstående tabel i etape 1:

Stald	Produktion	Staldstørrelse m ²	Produktionsareal m ²
Kalvestald (BBR 4)	Alle kvæg; Dybstrøelse	480	286
Foderlade/kostald (BBR 6)	Alle kvæg; Dybstrøelse	1.500	254
Foderlade/kostald (BBR 6)	Alle kvæg; Sengestald med spalter (kanal, bagskyl eller ringkanal)	1.500	400
Kostald (BBR 8 og BBR 3)	Alle kvæg; Sengestald med spalter (kanal, bagskyl eller ringkanal)	5.203	3.202
Kostald (BBR 8 og BBR 3)	Alle kvæg; Dybstrøelse	5.203	309
I alt			4.451

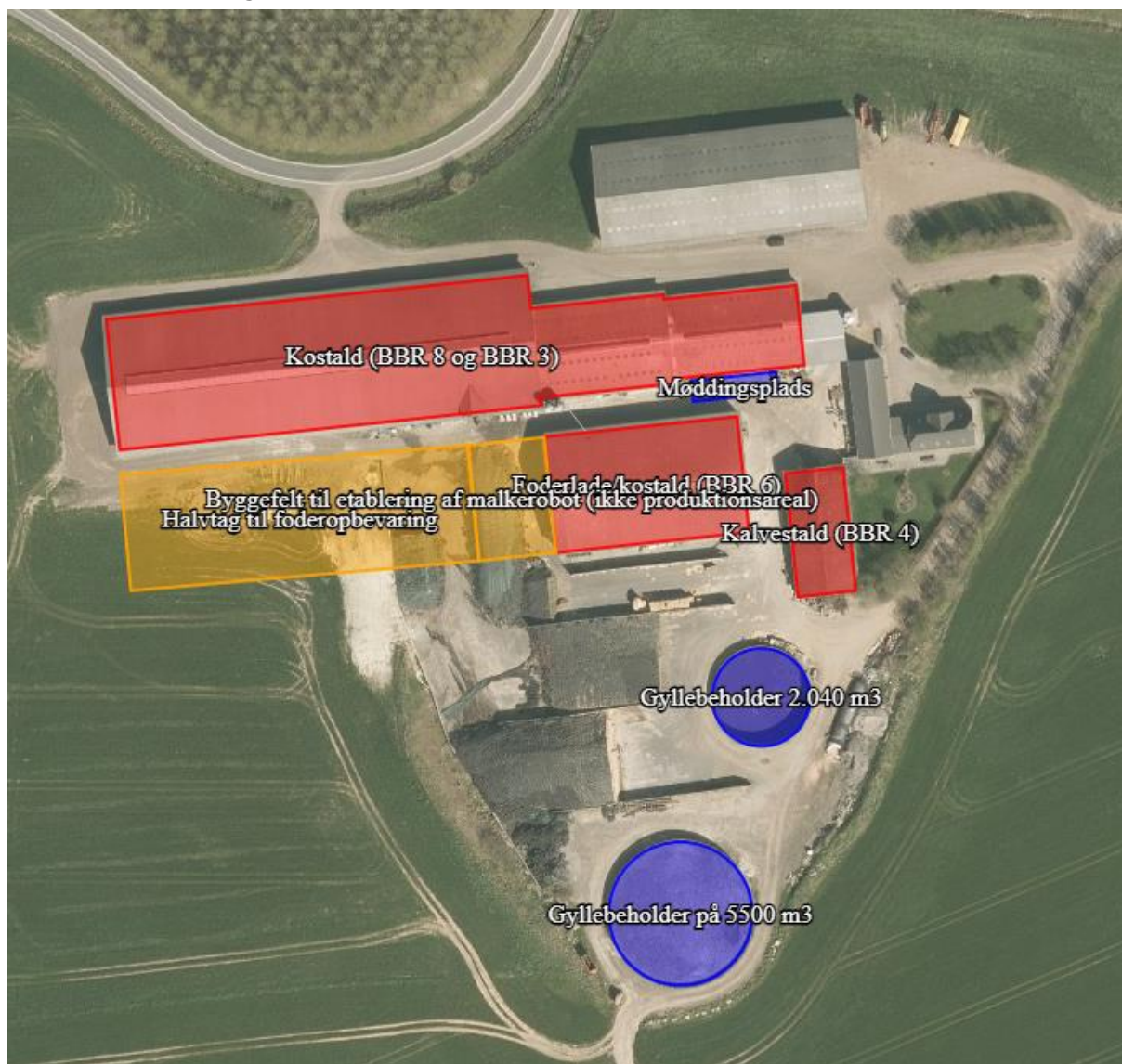
- Vilkår 4. Husdyrbrugets stalde, gulvtyper og produktionsarealer skal være i overensstemmelse med nedenstående tabel i etape 2, scenarie 1:

Stald	Produktion	Staldstørrelse m ²	Produktionsareal m ²
Kalvestald (BBR 4)	Alle kvæg; Dybstrøelse	480	286
Foderlade/kostald (BBR 6)	Alle kvæg; Dybstrøelse	1.500	750
Foderlade/kostald (BBR 6)	Alle kvæg; Sengestald med spalter (kanal, bagskyl eller ringkanal)	1.500	400
Foderlade/kostald (BBR 6)	Alle kvæg; Sengestald med spalter (kanal, bagskyl eller ringkanal)	1.500	350
Kostald (BBR 8 og BBR 3)	Alle kvæg; Sengestald med spalter (kanal, bagskyl eller ringkanal)	5.203	3.202
Kostald (BBR 8 og BBR 3)	Alle kvæg; Dybstrøelse	5.203	309
I alt			5.297

Vilkår 5. Husdyrbrugets stalde, gulvtyper og produktionsarealer skal være i overensstemmelse med nedenstående tabel i etape 2, scenarie 2:

Stald	Produktion	Staldstørrelse m ²	Produktionsareal m ²
Kalvestald (BBR 4)	Alle kvæg; Dybstrøelse	480	286
Foderlade/kostald (BBR 6)	Alle kvæg; Sengestald med spalter (kanal, bagskyl eller ringkanal)	1.500	400
Foderlade/kostald (BBR 6)	Alle kvæg; Sengestald med spalter (kanal, bagskyl eller ringkanal)	1.500	1.100
Kostald (BBR 8 og BBR 3)	Alle kvæg; Sengestald med spalter (kanal, bagskyl eller ringkanal)	5.203	3.202
Kostald (BBR 8 og BBR 3)	Alle kvæg; Dybstrøelse	5.203	309
I alt			5.297

Vilkår 6. Staldanlægget skal indrettes med produktionsarealer og staldtype som vist på nedenstående kort. Indretning af produktionsarealerne er af vejledende karakter. Der tillades fleksibilitet til at indrette produktionsarealerne anderledes end angivet inden for hver enkelt staldafsnit, såfremt dyretype og staldsystem ikke ændres, og produktionsarealet ikke øges i forhold til det, der fremgår af vilkår 3 og vilkår 4.



Opbevaring af fast husdyrgødning, dybstrøelse og kompost

Vilkår 7. I staldafsnit med dybstrøelse skal der strøs med halm eller andet tørstof i mængder, der sikrer, at dybstrøelsesmåtten altid er tør i overfladen.

Opbevaring og håndtering af flydende husdyrgødning

Vilkår 8. Hvis gyllen ikke suges direkte over i gyllevogn med påmonteret læssekran, skal påfyldning af gyllevogn foregå på støbt plads med afløb til opsamlingsbeholder.

Pladsen skal rengøres for spild af flydende husdyrgødning umiddelbart efter en periode med daglig påfyldning er afsluttet.

Vilkår 9. Traktordrevne pumper skal, hvis de ikke anvendes, og ikke er under opsyn, f.eks. ved arbejdsdagens ophør, afbrydes ved kraftoverførselsakslen. Traktoren skal aflåses eller helt frakobles pumpeudstyret.

Placering og konstruktion af anlæg

Vilkår 10. Den nye foderlade og malkestald skal opføres i materialer og farvevalg som eksisterende bygninger og anlæg.

Gyllebeholdere

Nedenstående vilkår til gyllebeholderne, skal ved etape 2, scenarie 1 kun gælde for gyllebeholderen på 2.040 m², og hvis scenarie 2 i etape 2 tages i brug, gældende nedenstående vilkår for både gyllebeholderen på 2.040 m³ og 5.500 m³.

Vilkår 11. Gyllebeholderne, skal være forsynet med fast overdækning i form af teltoverdækning med indvendigt skørt. Teltet skal have farven grå.

Vilkår 12. Åbning af teltdugen må kun ske i forbindelse med omrøring, tømning og udbringning af gylle.

Vilkår 13. Skader på teltoverdækningen skal repareres inden for en uge efter skadens opståen.

Vilkår 14. Såfremt en skade ikke kan repareres inden for en uge, skal der indgås aftale om reparation inden to hverdage efter skadens opståen. Tilsynsmyndigheden underrettes straks herom.

Emissioner og gener

Lugt

Vilkår 15. Der skal til stadighed opretholdes en god staldhygiejne. Det skal bl.a. sikres at gulve holdes tørre, at gødnings- og foderrester i staldene fjernes, og at fodringssystemer holdes rene.

Støj

Vilkår 16. Bidraget fra landbruget på Bredbjergvej 2, 6200 Aabenraa til det ækvivalente, korrigerede støjniveau i dB(A) må i det åbne land, ved samlet bebyggelse og i byzone ikke overskride følgende værdier, som angivet i Miljøstyrelsens vejledning nr. 5/1984 "Ekstern støj fra virksomheder":

	Mandag – Fredag Kl. 07.00 – 18.00 Lørdag Kl. 07.00 – 14.00	Mandag – Fredag Kl. 18.00 – 22.00 Lørdag kl. 14.00 – 22.00 Søndag og helligdage Kl. 07.00 – 22.00	Alle dage Kl. 22.00 – 7.00
	dB(A)	dB(A)	dB(A)
Det åbne land	55	45	40
Byzone og samlet bebyggelse i landzone	45	40	35

Støjgrænserne må i det åbne land ikke overskrides ved nærmeste nabos udendørs opholdsarealer, maks. 15 m fra beboelsen. Støjgrænserne må i samlet bebyggelse og byzone ikke overskrides noget sted i området.

- Vilkår 17. Hvis tilsynsmyndigheden, på baggrund af en orienterende støjmåling, finder det nødvendigt, skal den ansvarlige for husdyrbruget dokumentere, at de i vilkår 16 fastsatte støjgrænser overholdes. Tilsynsmyndigheden kan dog kun kræve dette dokumenteret en gang årligt.

Målingerne/beregningerne være af typen "Miljømåling – ekstern støj", og skal udføres af en person eller firma, som findes på Miljøstyrelsens sidste reviderede liste over firmaer/personer, der er godkendte til at "Miljømåling – ekstern støj". Udgifterne til støjmålingen afholdes af husdyrbruget.

Støv, lys og rystelser

- Vilkår 18. Driften må ikke medføre væsentlige støv- og lysgener eller gener i form af rystelser udenfor ejendommens eget areal. Dette vurderes af tilsynsmyndigheden.

Skadedyr

- Vilkår 19. Der skal på husdyrbruget foretages effektiv fluebekæmpelse som minimum i overensstemmelse med de nyeste fastsatte retningslinjer fra Aarhus Universitet, Institut for Agroøkologi.

- Vilkår 20. Opbevaring af foder skal ske på en sådan måde, at der ikke opstår risiko for tilhold af skadedyr (rotter mv.).

Døde dyr

- Vilkår 21. Opbevaringsplads til døde dyr skal placeres ved gyllebeholderen på 2.040 m³, eller på en anden placering, der er blevet accepteret af Aabenraa Kommune. Dyrene skal opbevares hævet over jorden og med fast overdækning.

Jord, grundvand og overfaldevand

Olie og diesel

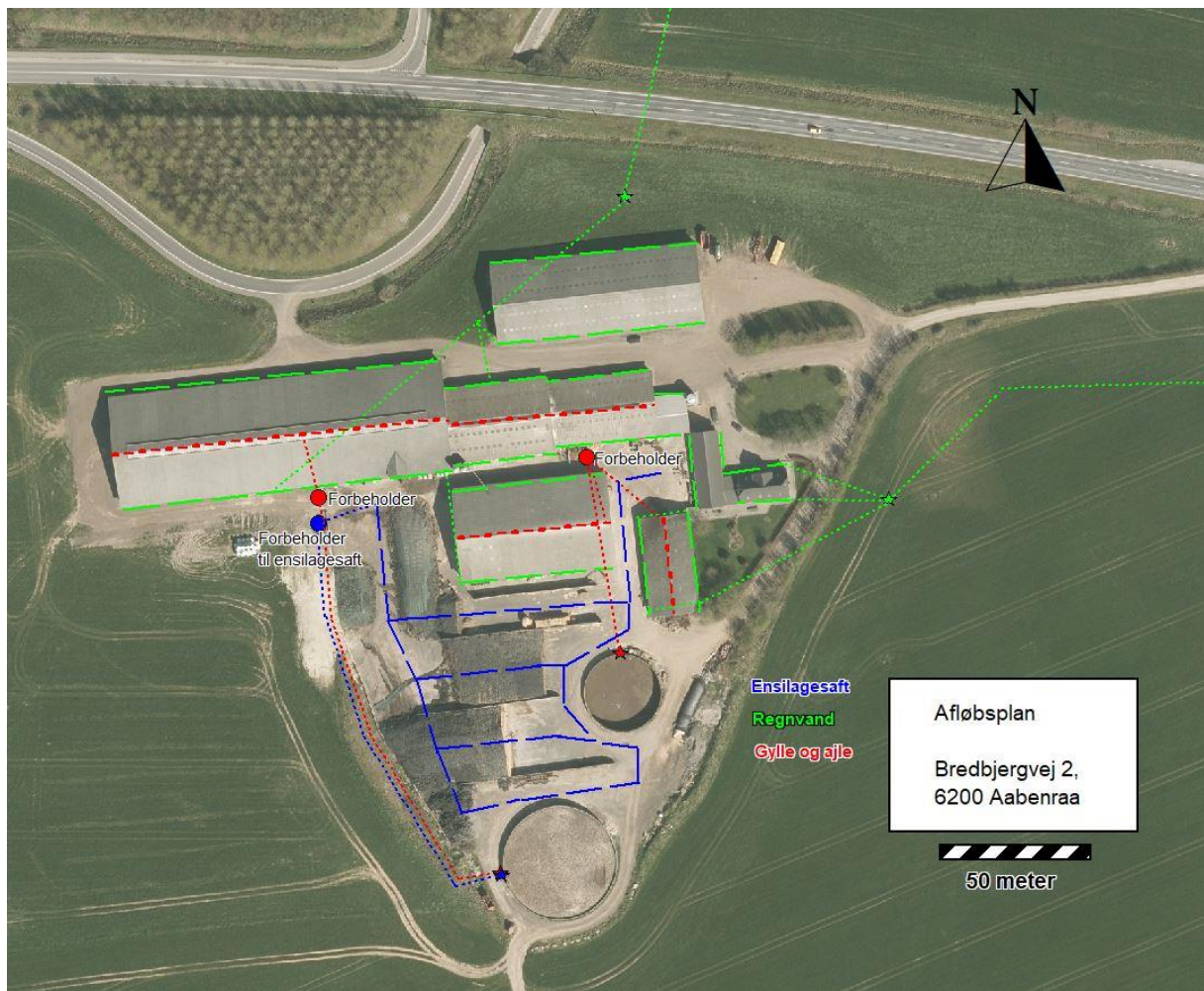
- Vilkår 22. Der skal på ejendommen altid forefindes egnet materiale til opsamling af olie-spild.

- Vilkår 23. Olie og diesel, herunder spildprodukter, skal opbevares i overjordiske beholdere på fast bund uden afløb så spild kan opsamles.

Spildevand

- Vilkår 24. Kemikalier, medicin, foderstoffer m.v., skal opbevares, således at de ikke kan ledes til jord, grundvand eller overfladevand, hvis der måtte ske udslip. Et eventuelt spild af sådanne stoffer med fare for forurening skal straks opsamles.

- Vilkår 25. Afledning af spildevand skal foregå som vist på nedenstående kortudsnit:



Egenkontrol

Generelt

- Vilkår 26. Anvendelse af staldanlægget skal kunne dokumenteres ved tilsyn. Det kan f.eks. være i form af gødningsregnskaber, årsudskrift fra ydelseskontrol og oplysninger fra CHR.
- Vilkår 27. Al dokumentation for overholdes af vilkår skal opbevares i 5 år, og forevises Aabenraa Kommune på forlangende. Det kan f.eks. være kvitteringer for aflevering af farligt affald og for el- og vandforbrug og logbog for teltoverdækningerne på gyllebeholderne, hvis der er sket skader.

Teltoverdækning af gyllebeholderne

- Vilkår 28. Der skal føres en logbog for gyllebeholderne, hvori eventuelle skader på teltdugen noteres med angivelse af dato for skaden, samt dato for reparation. Logbogen skal opbevares på husdyrbruget i mindst 5 år og forevises på kommunens forlangende.

Vand- og elforbrug

- Vilkår 29. El- og vandforbruget skal registreres mindst 1 gang om året.
- Vilkår 30. Der skal som minimum gennemføres 5 års kontrol af autoriseret el-installatør af de mest energikrævende elinstallationer som malke- og køleanlæg. Kontrollen skal kunne dokumenteres på tilsyn.
- Vilkår 31. Der skal gennemføres kontrol, reparation og vedligeholdelse af el- og vandinstallationer løbende.

Beredskabsplan

- Vilkår 32. Beredskabsplanen skal opbevares på et kendt og tilgængeligt sted for alle medarbejderne. Den skal ajourføres løbende og minimum 1 gang årligt. Datoen for ajourføringen skal fremgå af planen. Ved ansættelse af udenlandsk arbejdskraft skal beredskabsplanen oversættes til et sprog de forstår. I tilfælde af uheld skal beredskabsplanens forskrifter følges.
- Vilkår 33. Beredskabsplanen skal gennemgås med nyansatte når de tiltræder og derefter med de ansatte mindst én gang årligt.

C. Offentlighed og klagevejledning

Annoncering

Ansøgning om miljøgodkendelse har været offentlig annonceret den 19. maj 2021 på Aabenraa Kommunes hjemmeside for at informere offentligheden om ansøgningen og tidligt inddrage denne i beslutningsprocessen.

Aabenraa Kommune har ikke modtaget henvendelser angående anmodning om at få tilsendt udkast til miljøgodkendelse.

Høring

Et udkast til miljøgodkendelsen blev den 30. juni 2021 sendt i høring hos ansøger, naboer og andre berørte, samt til andre, som har anmodet herom. Samtidig blev den lagt på Aabenraa kommunes hjemmeside. Der var en frist på 35 dage til at fremsende kommentarer.

Udkastet til miljøgodkendelsen er blevet sendt til alle beboere der er beliggende inden for den ukorrigerede geneafstand til byzone, da geneafstanden er større end den beregnede lugtkonsekvenszone.

Aabenraa Kommune har ikke modtaget nogen høringssvar.

Annoncering og afgørelse

Den meddelte miljøgodkendelse bliver offentligt annonceret på Aabenraa Kommunes hjemmeside den 13. august 2021, og afgørelsen bliver fremsendt til de klageberettigede.

Du har ifølge forvaltningslovens⁴ § 9 ret til aktindsigt i alle dokumenter, der vedrører sagen. Eventuel aftale herom skal aftales med Team Miljø's landbrugsgruppe på landbrug@aabenraa.dk.

Klagevejledning

Miljøgodkendelsen kan i medfør af husdyrbrugloven § 76 påklages til Miljø- og Fødevareklagenævnet.

Hvis du ønsker at klage over denne afgørelse, kan du klage til Miljø- og Fødevareklagenævnet. Du klager via Klageportalen, som du finder et link til på forsiden af www.naevne.neshus.dk. Klageportalen ligger på www.borger.dk og www.virk.dk. Du logger på www.borger.dk eller www.virk.dk, ligesom du plejer, typisk med NEM-ID. Klagen sendes gennem Klageportalen til Aabenraa Kommune, der har truffet afgørelsen. En klage er indgivet, når den er tilgængelig for kommunen i Klageportalen. Når du klager, skal du som privatperson betale et gebyr på kr. 900. For virksomheder og organisationers vedkommende er gebyret på 1.800 kr. Du betaler gebyret med betalingskort i Klageportalen.

Miljø- og Fødevareklagenævnet skal som udgangspunkt afvise en klage, der kommer uden om Klageportalen, hvis der ikke er særlige grunde til det. Hvis du ønsker at blive fritaget for at bruge Klageportalen, skal du sende en begrundet anmodning til Aabenraa Kommune, der har truffet afgørelse i sagen. Aabenraa Kommune videregiver herefter anmodningen til Miljø- og Fødevareklagenævnet, som træffer afgørelse om, hvorvidt din anmodning kan imødekommes.

Klagefristen udløber 4 uger efter, at afgørelsen er meddelt. Er afgørelsen offentligt bekendtgjort, regnes klagefristen dog altid fra bekendtgørelsen. Hvis klagefristen udløber på en lørdag eller helligdag, forlænges fristen til den følgende hverdag.

⁴ Lovbekendtgørelse nr. 433 af 22. april 2014 Forvaltningsloven

Afgørelsen annonceres offentligt den 13. august 2021 på Aabenraa Kommunes hjemmeside. En eventuel klage skal være modtaget senest den 10. september 2021, der er dagen for klagefristens udløb.

Aabenraa Kommune kan oplyse, at det af husdyrbrugloven § 81, stk. 1 fremgår, at en klage ikke har opsættende virkning, med mindre Miljø- og Fødevareklagenævnet bestemmer andet.

Når Aabenraa Kommune modtager en klage, underretter kommunen straks ansøger om klagen.

Afgørelsen kan påklages af:

- Afgørelsens adressat
- Miljøministeren, når væsentlige nationale eller internationale interesser er berørt.
- Enhver, der har en individuel, væsentlig interesse i sagens udfald
- Sundhedsstyrelsen
- Danmarks Fiskeriforening, Ferskvandsfiskeriforeningen for Danmark, Arbejderbevægelsens Erhvervsråd og Forbrugerrådet, alle i henhold til lovens § 85
- Lokale foreninger og organisationer, i henhold til lovens § 86
- Landsdækkende foreninger og organisationer, i henhold til lovens § 87

Søgsmål til prøvelse af afgørelsen skal være anlagt inden 6 måneder efter, at afgørelsen er offentligt bekendtgjort.

Udkastet til miljøgodkendelsen er forud for meddelelse af godkendelsen blevet sendt til ansøger og ansøgers rådgiver, og de øvrige klageberettigede, herunder parter, naboer og andre berørte (beboelser der er beliggende inden for det beregnede konsekvensområde for lugtemission, jf. kapitel D).

13. august 2021



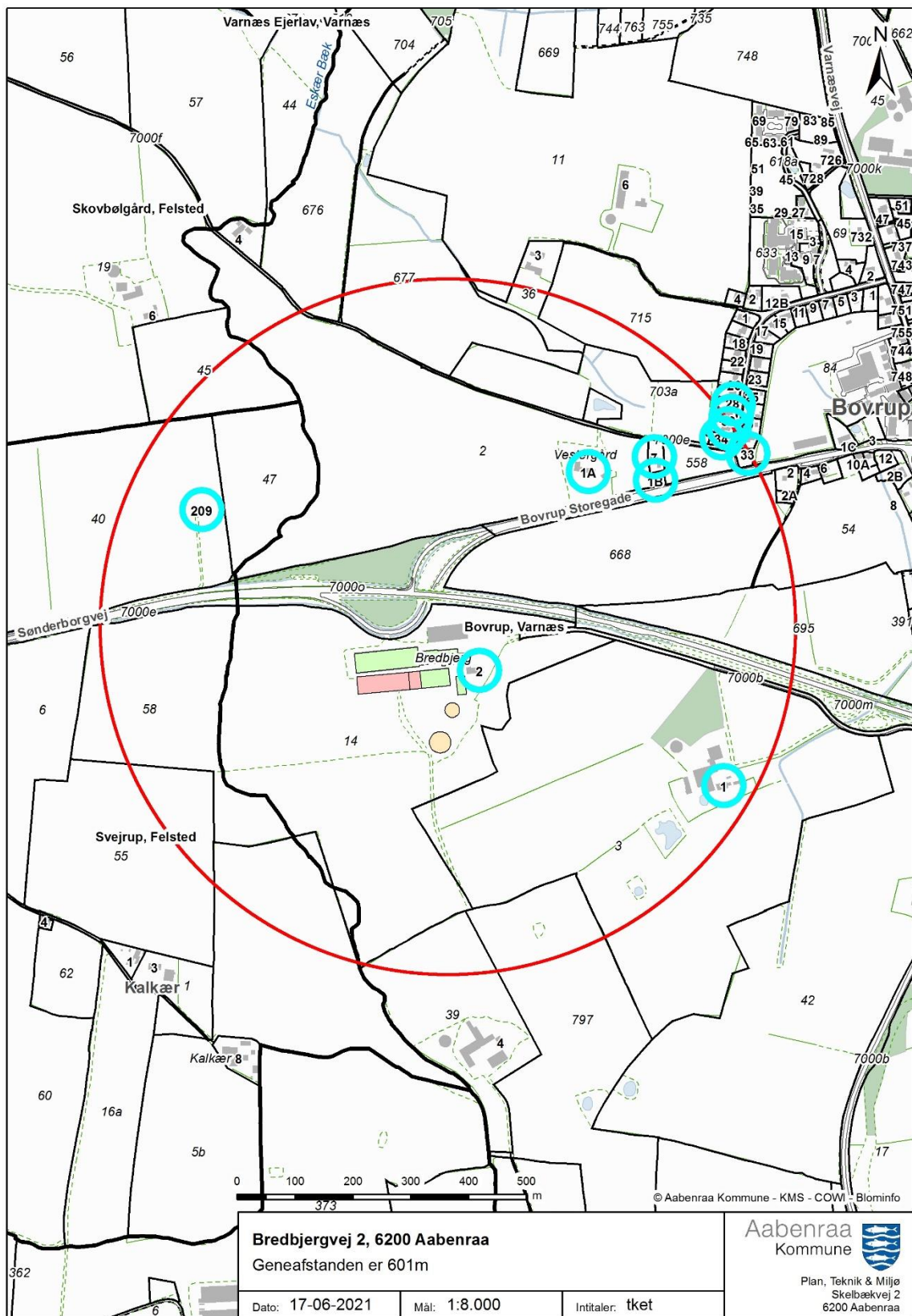
Nikolaj Mazanti Aaslyng
Team Miljø
Byg, Natur & Miljø

Aabenraa Kommune
Skelbækvej 2, 6200 Aabenraa

D. Kommunens bilag

Lugtkonsekvenszonen

Aabenraa Kommune har udarbejdet et kort over lugtkonsekvenszonen, der er på 601 m:



E. Miljøkonsekvensrapport § 16 a, stk. 1

Ansøger har indsendt en ansøgning om miljøgodkendelse med tilhørende bilag. MKR er udarbejdet af miljøkonsulent Sanne Petersen, LandboSyd.

Aabenraa Kommune vurderer, at de oplysninger, som ansøger har fremlagt i MKR, er fuldstændige og af tilstrækkelig høj kvalitet.

Ansøgningsmaterialet, der indeholder MKR inklusive bilag, er vedlagt som bilag 1 til miljøgodkendelsen.

Ansøgningskemaet fra husdyrgodkendelse.dk er ikke vedlagt, da resultaterne er indarbejdet i enten MKR eller i miljøgodkendelsen. Hvis skemaet fra husdyrgodkendelse.dk ønskes tilsendt, kan de fås ved henvendelse til landbrug@aabenraa.dk eller på tlf.7376 7864.

Jf. husdyrgodkendelsesbekendtgørelsens bilag 1, pkt. F, litra 6, er der ved ansøgninger efter § 16a, krav til at der skal være en beskrivelse af hvilke metoder der er anvendt til identificering og forudberegning af de væsentlige virkninger på miljøet.

Til udarbejdelse af MKR, har ansøger benyttet sig af beregningerne i husdyrgodkendelse.dk, hvor emissionsfaktorerne tager afsæt i husdyrgodkendelsesbekendtgørelsens bilag 3.

Aabenraa Kommune vurderer at metoderne er tilstrækkeligt beskrevet.

Jf. husdyrgodkendelsesbekendtgørelsens bilag 1, pkt. F, litra 10 er der et krav om at der i MKR skal være en referenceliste med oplysninger om kilderne til de i miljøkonsekvensrapportens indholdet beskrivelser og vurderinger. Referencelisten fremgår af afsnit 7 i MKR.

Vedlagte relevante bilag:

Bilag 1: Miljøkonsekvensrapport (MKR)

Miljøkonsekvensrapport til § 16a



**Bredbjergvej 2
6200 Aabenraa**

Ansøgning om udvidelse af malkekvægsproduktion
Skema 225912 i Husdyrgodkendelse.dk



Datablad (A1, A2, A3, A4, A5, E3)

Ansøger og ejer	Frederik Daabeck Bredbjergvej 2 6200 Aabenraa Tlf.: 60 17 40 26 E-mail: f@daabeck.com
Husdyrbrugets adresse	Bredbjergvej 2 6200 Aabenraa
CVR-nummer	18789191
CHR-nummer	47759
Kommune	Aabenraa Kommune
Ejendomsnummer	5800004813
Matrikel nr.	Matrikel: 14 - Bovrup, Varnæs
Andre husdyrbrug drevet af ansøger	Naldtangvej 1, 6200 Aabenraa
Biaktiviteter	Ingen
Ansøgningskema	225912 (etape 2, scenarie 2) + scenarieberegning 228231 (etape 1) og scenarieberegning 228229 (etape 2, scenarie 1)
Konsulent	Sanne Petersen LandboSyd, CVR-nr. 25160428 Jens Terp-Nielsens Vej 13, 6200 Aabenraa Tlf.: 20 28 15 64 E-mail: san@landbosyd.dk

Forord / læsevejledning

Dette dokument beskriver det ansøgte projekt på Breddbjergvej 2, 6200 Aabenraa. Ansøgningen indeholder en beskrivelse af husdyrbruget og det ansøgte, samt de potentielle miljøpåvirkninger.

Rapporten er en miljøkonsekvensrapport og behandler de potentielle væsentlige miljøpåvirkninger ved husdyrbrugets produktion og de ansøgte ændringer. Rapporten danner grundlaget for kommunens afgørelse om miljøgodkendelse for husdyrbruget.

Miljøkonsekvensrapporten dækker alle oplysningskrav efter Husdyrgodkendelsesbekendtgørelsen¹ og er en videreudvikling af Miljøstyrelsens forslag til en skabelon. Det er valgt at samle beskrivelserne og vurderingerne i samme afsnit. De angivne parenteser med bogstaver og tal henviser til oplysningskravene jf. bilag 1 i bekendtgørelsen. I afsnit, hvor der er behov for at foretage en vurdering af påvirkningen af det omgivende miljø, afsluttes afsnittet med en vurdering heraf. I afsnit hvor der kun står faktuelle oplysninger og der ikke er behov for en vurdering, er dette udeladt.

Sammen med denne ansøgning, er der til kommunens behandling af ansøgningen indsendt et oversigtskort, en opgørelse over produktionsarealer, kapacitetsberegning, genekort, afløbsplan og beredskabsplan.

Til ansøgningen sendes der ud over ansøgningskemaet 225912, endvidere en scenarieberegning for udvidelsen i etape 1 (228231) og en scenarieberegning der viser udvidelsen i etape 2, hvis scenarie 1 vælges (228229).

¹ Bekendtgørelse om godkendelse og tilladelse m.v. af husdyrbrug BEK nr 2256 af 29/12/2020

1. Indledning	4
1.1 Metode (F6)	4
2. Ikke-teknisk resume (E2, F9)	5
3. Beskrivelse af husdyrbrugets karakteristika og påvirkningerne af det omgivende miljø	7
3.1 Indretning og drift af anlægget (B1, B5, E1a, F1a-c)	7
3.1.1 Produktionsarealer	8
3.1.2 Opbevaring og håndtering af husdyrgødning	10
3.1.3 Drift af anlægget	12
3.2 Bygningsmæssige ændringer og anlægsarbejde (B2, E1a, F1a-b F5a)	12
3.3 Produktionsmæssig sammenhæng med andre husdyrbrug (A5, B3)	14
3.4 Husdyrbruget og det ansøgtes beliggenhed samt generelle afstandskrav (B4, Ec1, E4, F1a-c)	14
3.4.1 Jordarealer og jordbund (F1b-d, F4, F5b)	18
3.5 Ammoniakemission og -deposition (B4, B5, E1b, F4)	18
3.6 Biologisk mangfoldighed og biodiversitet (F1c, F4)	24
3.7 Lugtemission (B6, B4, E1b, F4)	27
3.8 Øvrige emissioner og gener (B7, E1b, F1d, F8)	28
3.8.1 Støj (B7, F5c)	28
3.8.2 Rystelser og vibrationer (B7, E1b, F5c)	28
3.8.3 Støv (B7, E1b, F1d, F5c)	29
3.8.4 Lyspåvirkning (B7, E1b, F1d)	29
3.8.5 Skadedyr (B7, E1b)	29
3.8.6 Transporter (B7)	29
3.9 Reststoffer, affald og naturressourcer	30
3.9.1 Døde dyr (B8)	31
3.9.2 Affald (B8, F5c)	31
3.9.3 Olie- og kemikalier (B8, F1c)	32
3.9.4 Råvarer (B7)	32
3.9.5 Energiforbrug	33
3.9.6 Vandforbrug	33
3.9.7 Spildevand og restvand (B8, F1d, F4)	34
3.10 Klima (F4, F5f)	34
3.11 Forslag til egenkontrol (B7)	36
3.12 Risiko for ulykker og katastrofer (F5d, E1c, F7, F8)	36
3.13 Overvågning (F7)	37
3.14 Andet om befolkningen og menneskers sundhed (F4, F5d)	37
3.15 Kumulative og grænseoverskridende indvirkninger (B10, E1b, F5e)	38
3.16 Alternative løsninger og 0-alternativet (E1d, F2, F3)	39
3.17 Erhvervsmæssig nødvendighed	39
4. BAT	40
4.1 Ammoniakemission (B9, F5g)	40
5. Oplysninger om konsulenten (A4, E3)	41
6. Konklusion	41
7. Reference (F10)	41
8. Bilag	42

1. Indledning

Denne miljøkonsekvensrapport beskriver husdyrproduktionen på Bredbjergvej 2, 6200 Aabenraa. Den nugældende miljøgodkendelse er fra den 2. september 2010, med en tilladt produktion på:

- 500 årskøer
- 63 kvier (18-24 mdr.)
- 125 kalve (0-6 mdr.)
- 250 tyrekalve (op til 55 kg)
- 4 heste (over 700 kg)

Ansøgningen indsendes med godkendelse i to etaper og hvor etape 2 søges med to scenarier.

Etape 1 er en ansøgning om godkendelse af den eksisterende produktion, samt en mindre udvidelse på 254 m² til Flexgruppe *Alle kvæg; Dybstrøelse* i Foderlade/kostald (BBR 6). Beregningerne i forhold til udvidelsen i etape 1 knytter sig til scenarieberegningen med skemanummer 228231.

Etape 2 er opdelt i to scenarier: Scenarie 1 (skemanummer 228229), hvor der søges til en udvidelse i Foderlade/kostald (BBR 6) med 750 m² til Flexgruppe *Alle kvæg; Dybstrøelse* og yderligere 350 m² til Flexgruppe *Alle kvæg; Sengestald med spalter (bagskyl eller ringkanal)*.

Mens etape 2, scenarie 2 (skemanummer 225912) er en udvidelse til fuld udnyttelse af Foderlade/kostald (BBR 6) med yderligere 1.100 m² produktionsareal til flexgruppen *Alle kvæg; Sengestald med spalter (bagskyl eller rungkanal)*. Desuden anmeldes der i etape 2 (scenarie 1 og 2) en ny bygning til foderopbevaring og en bygning til malkestald i forlængelse af Foderladen/kostalden (BBR 6), disse er indtegnet som byggefelter.

Ansøgningen omhandler desuden en godkendelse til at undlade gylleforsuring, da anlægget ikke længere kan benyttes som miljøteknologi jævnfør Miljøstyrelsens Teknologiliste.

Ansøgningen er en §16a ansøgning, da den totale ammoniakemission fra anlægget er over 3.500 kg NH₃-N/år.

Beskyttelsesniveauerne for lugt til naboer og for ammoniak til nærliggende natur, samt afstandskrav er med denne ansøgning overholdt. Husdyrbruget lever også op til BAT-kravet i forhold til den totale ammoniakemission.

Staldopmålinger er foretaget af miljørådgivere Ulla Pallesen og Sanne Petersen, samt ejer Frederik Daabeck. Miljøansøgningen er udarbejdet på baggrund af oplysninger modtaget fra ejer Frederik Daabeck, der står inde for, at oplysningerne om husdyrbruget i denne ansøgning er korrekte.

1.1 Metode (F6)

Til udarbejdelse af miljøkonsekvensrapporten er beregningerne i Husdyrgodkendelse.dk anvendt. Forudsætningen for beregningen af ammoniak- og lugtemissionen fra stald og lager, tager afsæt i emissionsfaktorerne i Husdyrgodkendelsesbekendtgørelsens bilag 3.

Husdyrgodkendelse.dk beregner lugtgeneafstande ud fra standardiserede kurver udarbejdet på baggrund af OML-beregninger (OML = Operationelle Meteorologiske Luftkvalitetsmodeller). De standardiserede kurver tager udgangspunkt i standardstalde, normal ventilation og standardomgivelser.

Beregningen af ammoniakspredningen og -afsætningen foretages med sprednings- og afsætningsmodeller udarbejdet af Aarhus Universitet (baseret på standardafsætningskurver beregnet med OML-DEP, som er en variant af OML-modellen).

I forhold til drivhusgasemissioner så foreligger der for landbrug ikke præcise redskaber til kvantificering heraf, specielt ikke for metan og lattergas.

2. Ikke-teknisk resume (E2, F9)

Det er valgt at skrive et læsevenligt resume, der beskriver de væsentligste forhold på husdyrbruget og ændringer som følge af udvidelsen frem for at skrive et resume af de enkelte underpunkter i miljøkonsekvensrapporten.

Husdyrbruget og produktionsomfang

Denne miljøkonsekvensrapport vedrører husdyrbruget på Bredbjergvej 2, 6200 Aabenraa. Husdyrbruget har en §12 miljøgodkendelse fra den 2. september 2010 til et dyrehold på 500 malkekøer, 63 kvier, 125 kalve, 250 tyrekalve og 4 heste. Efter den ansøgte udvidelse i etape 2 forventes der et maksimalt dyrehold på 550 malkekøer, 200 småkalve, 50 opdræt og 30 tyrekalve.

Ansøgningen indsendes for at få mulighed for at producere efter de gældende regler, uden begrænsninger i dyretype, antal, alder og vægt. Der ønskes i etape 1 en udvidelse på 254 m² til flexgruppen *Alle kvæg; Dybstrøelse* i Foderlade/kostald (BBR 6). Ansøgningen omhandler endvidere tilladelse til at unldade gylleforsuring, da det eksisterende anlæg ikke længere kan benyttes som miljøteknologi jævnfør Miljøstyrelsens Teknologiliste.

Etape 2 er opdelt i to scenarier, der begge indebærer en udvidelse af produktionsarealet i forbindelse med etablering af en velfærdsafdeling. I scenarie 1 søges der til udvidelse af Foderlade/kostald (BBR 6) med 750 m² til flexgruppe *Alle kvæg; Dybstrøelse* og 350 m² produktionsareal til flexgruppe *Alle kvæg; Sengestald med spalter (bagskyl eller ringkanal)*. I scenarie 2 ønskes en fuld udvidelse i Foderlade/kostald (BBR 6), med en udvidelse på 1.100 m² til flexgruppen *Alle kvæg; Sengestald med spalter (bagskyl eller ringkanal)*. Der anmeldes i etape 2 (både scenarie 1 og 2) ligeledes en ny bygning til foderopbevaring, samt en ny malkestald i forlængelse af Foderladen/kostalden (BBR 6).

Landskabelige forhold

Husdyrbruget er beliggende i landzone på Bredbjergvej 2 i Aabenraa Kommune.

Ejendommens eksisterende bygningsmasse ligger samlet vest for stuehuset.

Husdyrbruget ligger indenfor område udpeget som værdifuldt landbrugsområde og indenfor område med særlige drikkevandsinteresser, samt nitratfølsomt indvindingsområde.

Det nærmeste fortidsminde ligger cirka 900 meter nordøst for husdyrbruget.

Potentielle gener

Beregningerne i ansøgningssystemet Husdyrgodkendelse.dk viser, at lugtgeneafstandene overholdes til byzone, samlet bebyggelse og nærmeste enkelt bolig.

Støj og vibrationer fra dyrene og de tilknyttede aktiviteter forventes ikke at medføre væsentlige gener for de omkringboende.

Fluer og skadedyr forebygges og bekæmpes efter behov, ligesom døde dyr opbevares ved den nordlige gyllebeholder. Det vurderes, at ovenstående ikke medfører væsentlige gener for naboerne.

Transport til og fra ejendommen sker via indkørslen fra Sønderborgvej samt via Bredbjergvej. Ansøger ejer desuden den anden ejendom på Bredbjergvej.

Samlet set vurderes husdyrbruget ikke at medføre væsentlige gener i form af lugt, støj, støv, rystelser, vibrationer, lysgener, fluer, skadedyr eller transporter.

Husdyrgødning

På husdyrbruget produceres der gylle og dybstrøelse, hvor begge dele ønskes afsat til biogasanlæg. Returgyllen leveres til ansøgers andre gyllebeholdere udenfor ejendommen, hvorfra det udbringes på egne marker. Udbringningen af gylle sker med nedfælder eller slæbeslanger afhængig af afgrøden.

Ammoniakdeposition til natur

Der er i Husdyrgodkendelsesbekendtgørelsen fastsat krav til den maksimale mængde ammoniak, som de forskellige naturtyper må belastes med. Ammoniaknedfald kaldes deposition og beregnes som kg ammoniak per hektar per år.

Beregningerne i Husdyrgodkendelse.dk viser, at beskyttelsesniveauerne for ammoniak til kategori 1 og kategori 2 natur overholdes. Kategori 1 og 2 natur er de mest sårbare naturtyper, hvortil der er totaldepositionskrav. Kravene ligger på maksimalt 0,2-1,0 kg ammoniak per hektar per år. Beregningerne viser, at den maksimale ammoniakdeposition til de udpegede naturområder er 0,1 kg per hektar per år.

I forhold til kategori 3 natur, som er mindre sårbare heder, moser og overdrev, samt øvrige naturtyper (f.eks. søer og enge) er der en maksimal forøgelse af ammoniakdepositionen (merdeposition) på 0,3 kg ammoniak per hektar per år. Den almindelige betragtning er, at en merdeposition på 1,0 kg ammoniak per hektar per år ikke kan medføre en tilstandsændring af et almindeligt naturområde.

Samlet set vurderes depositionskravene til kategori 1 -, kategori 2 - og kategori 3 natur at være overholdt.

Anvendelse af BAT

BAT er en forkortelse for "bedste tilgængelige teknik" (på engelsk: "best available techniques"). Der er krav til at anvende den bedste tilgængelige teknik i forhold til minimering af miljøbelastninger. Der er dels faste krav til maksimal ammoniakemission i forhold til BAT i Husdyrbrugloven og tilhørende bekendtgørelse om godkendelse og tilladelse m.v. af husdyrbrug.

Beregningerne i Husdyrgodkendelse.dk viser, at husdyrbruget overholder BAT uden valg af miljøteknologier i etape 1, mens der i etape 2, scenarie 1 benyttes teltoverdækning på den mindste af gyllebeholderne som ammoniakreducerende tiltag. I etape 2, scenarie 2 anvendes der ligeledes overdækning af begge gyllebeholdere med teltdug som ammoniakreducerende tiltag.

Da husdyrbrugets nuværende gylleforsuringsanlæg ikke længere fremgår af Miljøstyrelsens Teknologiliste, ønskes forsøringsanlægget taget ud af drift allerede i alle ansøgningens etaper.

Alternative løsninger og 0-alternativ

I forbindelse med ansøgningen er alternative løsninger drøftet med ansøger. Da de ansøgte udvidelser i både etape 1 og etape 2 (scenarie 1 og 2) sker i eksisterende bygning, vurderes alternative placeringer ikke at være rentable.

Husdyrbruget lever op til BAT-kravet, ved at benytte teltoverdækninger, som på husdyrbruget allerede er etableret. Der er derfor ikke regnet på andre alternativer i forhold til valg af miljøteknologi.

0-alternativet er, at husdyrbruget drives videre efter den nugældende §12 miljøgodkendelse af 2. september 2010, med de deri stillede vilkår.

3. Beskrivelse af husdyrbrugets karakteristika og påvirkningerne af det omgivende miljø

I dette kapitel beskrives husdyrbrugets indretning og drift, husdyrbrugets beliggenhed i forhold til omgivelserne, samt husdyrbrugets påvirkning af omgivelserne med hensyn til ammoniak- og lugtemission og -deposition og eventuelle gener i forbindelse med støj, rystelser, vibrationer, støv, lys, skadedyr og transporter. Endvidere beskrives forbrug af naturressourcer og affaldsproduktion.

Hvor det er relevant efterfølges emnerne af en vurdering af det ansøgtes væsentlige direkte og indirekte virkninger i forhold til:

- 1) befolkningen og menneskers sundhed,
- 2) biologisk mangfoldighed med særlig vægt på kategori 1- og 2-natur samt bilag IV-arter,
- 3) jordarealer, jordbund, vand, luft og klima,
- 4) materielle goder, kulturarv og landskabet,
- 5) samspillet mellem to, flere eller alle faktorer efter nr. 1-4 og
- 6) sårbarhed i forhold til risici for større ulykker eller katastrofer som følge af faktorerne efter nr. 1-5.

3.1 Indretning og drift af anlægget (B1, B5, E1a, F1a-c)

Ejendommen består af et stuehus fra 1942, hvor der i forlængelse heraf er bygget en ny garage i 2016. Staldanlægget består af en malkestald fra 1995, hvor der i 2013 er forlænget mod vest. Desuden er der også en foderlade fra 2003, hvori der desuden er tilladelse til køer og kvier, samt et oprindeligt maskinhus mod sydvest fra 1980, hvori der er tilladelse til kalve.

Staldbygningerne er opført i grå og røde farver, med gråt tag og grå gardiner i malkestalden. Staldene er opført i betonfundament og med støbte gyllekanaler og tætte rørføringer.

Plansiloer og gyllebeholdere er placeret syd og vest for staldanlægget, og er opført i tætte og stabile materialer. Største delen af udenoms arealerne er belagt med stabilgrus.

Husdyrbruget ligger ud til Sønderborgvej, hvor der lige ud for ejendommen er afkørsel via Bovrup Storegade ind til Bovrup by. Husdyrbruget er synligt fra afkørslen.

Oversigtskort med placering af bygninger fremgår af bilag 1 samt figur 1.



Figur 1: Husdyrbrugets stalde og opbevaringsanlæg. Kilde: husdyrgodkendelse.dk

Vurdering af indretning og drift

Da stalde, gyllerør, forbeholder og gyllebeholdere er udført i tætte og stabile materialer, vurderes det, at der fra selve husdyrbruget ikke ved normal drift er risiko for væsentlige direkte eller indirekte påvirkninger af jordarealer, jordbund eller vandforekomster.

3.1.1 Produktionsarealer

Det følger af husdyrgodkendelsesbekendtgørelsen, at der skal foretages forskellige beregninger, i forhold til forskellen mellem før- og efter-situationen for husdyrbruget, og her til skal husdyrproduktionen for 8 år siden tages med i vurderingen. Derfor skal 8 årsdriften og nudriften fastsættes.

8 års-driften og nudriften

Den nugældende tilladelse er en §12 miljøgodkendelse meddelt af Aabenraa Kommune den 2. september 2010. Miljøgodkendelsen omhandlede en udvidelse af husdyrproduktionen i tre etaper, hvor etape 3 med godkendelse til opførelse af en ny kostald samt en ny gyllebeholder ikke er udnyttet.

Den tilladte produktion i 8 års-driften og nudriften fremgår af tabel 1 herunder.

Staldnavn	Staldstørrelse (m ²)	Ventilation	Kildehøjde	Produktion	Antal måneder udegående	Produktionsareal (m ²)
Nudrift						
Kalvestald (BBR 4)	480	Naturlig ventilation	3 m	(#399405) Kalve, (under 6 mdr.), Dybstrøelse	0	286
Foderlade/kostald (BBR 6)	1500	Naturlig ventilation	3 m	(#399408) Malkekøer, kvier og stude. Sengestald med spalter (kanal, bagskyl eller ringkanal)	0	400
Kostald (BBR 8 og BBR 3)	5203	Naturlig ventilation	3 m	(#399415) Malkekøer, kvier og stude. Sengestald med spalter (kanal, bagskyl eller ringkanal) (#399413) Malkekøer, kvier og stude. Dybstrøelse	0 0	3202 309
Sum						4197
8 års drift						
Kalvestald (BBR 4)	480	Naturlig ventilation	3 m	(#399406) Kalve, (under 6 mdr.), Dybstrøelse	0	286
Foderlade/kostald (BBR 6)	1500	Naturlig ventilation	3 m	(#399409) Malkekøer, kvier og stude. Sengestald med spalter (kanal, bagskyl eller ringkanal)	0	400
Kostald (BBR 8 og BBR 3)	5203	Naturlig ventilation	3 m	(#399416) Malkekøer, kvier og stude. Sengestald med spalter (kanal, bagskyl eller ringkanal) (#399414) Malkekøer, kvier og stude. Dybstrøelse	0 0	3202 309
Sum						4197

Tabel 1: Stalde, ventilationsforhold, dyretype, gulvtype og produktionsarealer i 8 års-drift og nudrift.

Kilde: husdyrgodkendelse.dk

Ansøgt drift

Produktionsarealerne fremgår af bilag 2 og af nedenstående tabel 2.

Ansøgningen indsendes i to etaper, hvor etape 2 indsendes med to mulige scenarier.

Etape 1 – skema 228231: Godkendelse af eksisterende produktionsarealer til fri produktion efter de ny regler og med flexgrupperne *Alle kvæg; Sengestald med spalter (bagskyl eller ringkanal)* og *Alle kvæg; Dybstrøelse* i alle eksisterende stalde.

Staldnavn	Staldstørrelse (m ²)	Ventilation	Kildehøjde	Produktion	Antal måneder udegående	Produktionsareal (m ²)
Ansøgt drift						
Kalvestald (BBR 4)	480	Naturlig ventilation	3 m	(#434756) Flexgruppe: Alle kvæg; Dybstrøelse	0	286
Foderlade/kostald (BBR 6)	1500	Naturlig ventilation	3 m	(#434762) Flexgruppe: Alle kvæg; Dybstrøelse (#434759) Flexgruppe: Alle kvæg; Sengestald med spalter (bagskyl eller ringkanal)	0 0	254 400
Kostald (BBR 8 og BBR 3)	5203	Naturlig ventilation	3 m	(#434764) Flexgruppe: Alle kvæg; Sengestald med spalter (bagskyl eller ringkanal) (#434763) Flexgruppe: Alle kvæg; Dybstrøelse	0 0	3202 309
Sum						4451

Tabel 2: Stalde, ventilationsforhold, dyretype, gulvtype og produktionsarealer i ansøgt drift – scenarie 1. Kilde: husdyrgodkendelse.dk

Etape 2 (scenarie 1 og 2) indeholder en udvidelse af produktionsarealet, der skal benyttes som velfærdsafsnit.

Etape 2, scenarie 1 – skema 228229: Udvidelse af produktionsarealet i Foderlade/kostald (BBR 6) med 750 m² til flexgruppe *Alle kvæg; Dybstrøelse* og 350 m² til flexgruppen *Alle kvæg; Sengestald med spalter (bagskyl eller ringkanal)*.

Staldnavn	Staldstørrelse (m ²)	Ventilation	Kildehøjde	Produktion	Antal måneder udegående	Produktionsareal (m ²)
Ansøgt drift						
Kalvestald (BBR 4)	480	Naturlig ventilation	3 m	(#434740) Flexgruppe: Alle kvæg; Dybstrøelse	0	286
Foderlade/kostald (BBR 6)	1500	Naturlig ventilation	3 m	(#434755) Flexgruppe: Alle kvæg; Dybstrøelse	0	750
				(#434746) Flexgruppe: Alle kvæg; Sengestald med spalter (bagskyl eller ringkanal)	0	350
				(#434743) Flexgruppe: Alle kvæg; Sengestald med spalter (bagskyl eller ringkanal)	0	400
Kostald (BBR 8 og BBR 3)	5203	Naturlig ventilation	3 m	(#434748) Flexgruppe: Alle kvæg; Sengestald med spalter (bagskyl eller ringkanal)	0	3202
				(#434747) Flexgruppe: Alle kvæg; Dybstrøelse	0	309
Sum						5297

Tabel 3: Stalde, ventilationsforhold, dyretype, gulvtype og produktionsarealer i ansøgt drift – etape 2, scenarie 1. Kilde: husdyrgodkendelse.dk

Etape 2, scenarie 2 – skema 225912: Udvidelse af produktionsarealet i Foderlade/kostald (BBR 6) med 1.100 m² til flexgruppen *Alle kvæg; Sengestald med spalter (bagskyl eller ringkanal)*.

Staldnavn	Staldstørrelse (m ²)	Ventilation	Kildehøjde	Produktion	Antal måneder udegående	Produktionsareal (m ²)
Ansøgt drift						
Kalvestald (BBR 4)	480	Naturlig ventilation	3 m	(#399404) Flexgruppe: Alle kvæg; Dybstrøelse	0	286
Foderlade/kostald (BBR 6)	1500	Naturlig ventilation	3 m	(#434708) Flexgruppe: Alle kvæg; Sengestald med spalter (bagskyl eller ringkanal)	0	1100
				(#399407) Flexgruppe: Alle kvæg; Sengestald med spalter (bagskyl eller ringkanal)	0	400
Kostald (BBR 8 og BBR 3)	5203	Naturlig ventilation	3 m	(#399412) Flexgruppe: Alle kvæg; Sengestald med spalter (bagskyl eller ringkanal)	0	3202
				(#399411) Flexgruppe: Alle kvæg; Dybstrøelse	0	309
Sum						5297

Tabel 4: Stalde, ventilationsforhold, dyretype, gulvtype og produktionsarealer i ansøgt drift – etape 2, scenarie 2. Kilde: husdyrgodkendelse.dk

3.1.2 Opbevaring og håndtering af husdyrgødning

Husdyrbrugets opbevaringsanlæg fremgår af tabel 5. I miljøgodkendelsen fra 2010 er der i etape 3 givet godkendelse til opførelsen af en ny gyllebeholder på 5.500 m³, men denne del af godkendelsen er ikke udnyttet. Opbevaringsanlæggene er derfor identiske i 8 årsdriften, nudriften og ansøgt drift, se tabel 5.

Navn	Lagertype	Yderligere oplysninger	Bedste tilgængelige opbevaringsteknik	Dimension	Areal (m ²)
Ansøgt drift					
Gyllebeholder på 5500 m ³	Flydende				1077
Gyllebeholder 2.040 m ³	Flydende				500
Møddingsplads	Fast				119
Nudrift					
Gyllebeholder på 5500 m ³	Flydende				1077
Gyllebeholder 2.040 m ³	Flydende				500
Møddingsplads	Fast				119
8 års drift					
Gyllebeholder på 5500 m ³	Flydende				1077
Gyllebeholder 2.040 m ³	Flydende				500
Møddingsplads	Fast				119

Tabel 5: Opbevaringslagre på ejendommen. Tabel: husdyrgodkendelse.dk

På husdyrbrugets møddingsplads måler 119 m², hvoraf der må være husdyrgødning på 100% af arealet. Dette er i ansøgt drift uændret i forhold til nudriften og 8 årsdriften, se tabel 6.

Lagernavn	Gødningstype	Øvrige oplysninger	Areal (m ²)
Ansøgt drift			
Møddingsplads	Kvæg, heste, får og geder		119
Nudrift			
Møddingsplads	Kvæg, heste, får og geder		119
8 års drift			
Møddingsplads	Kvæg, heste, får og geder		119

Tabel 6: Gødningsandele på møddingsplads. Kilde: husdyrgodkendelse.dk

Der er etableret fast overdækning på begge gyllebeholder i august 2020. Teltoverdækninger benyttes i etape 2 som virkemiddel, se tabel 7 og 8.

I etape 2, scenarie 1 benyttes der teltoverdækning på *Gyllebeholder 2.040 m³*, mens der i etape 2, scenarie 2 benyttes teltoverdækninger på begge gyllebeholdere *Gyllebeholder 2.040 m³* og *Gyllebeholder på 5500 m³*.

Lagernavn	Beskrivelse af miljøteknologi	NH ₃ -N effekt (%)
Ansøgt drift		
Gyllebeholder 2.040 m ³	Teltdug	50,0
Nudrift - Ingen data		
8 års drift - Ingen data		

Tabel 7: Opbevaringslagre med miljøteknologi i etape 2, scenarie 1. Kilde: husdyrgodkendelse.dk

Lagernavn	Beskrivelse af miljøteknologi	NH ₃ -N effekt (%)
Ansøgt drift		
Gyllebeholder på 5500 m ³	Teltdug	50,0
Gyllebeholder 2.040 m ³	Teltdug	50,0
Nudrift - Ingen data		
8 års drift - Ingen data		

Tabel 8: Opbevaringslagre med miljøteknologi i etape 2, scenarie 2. Kilde: husdyrgodkendelse.dk

På husdyrbruget forventes der en maksimal produktion på:

- 550 årskøer
- 200 småkalve
- 50 opdræt (cirka 23-24 mdr.)
- 30 tyrekalve (cirka 40-50 kg)

Der er i bilag 3 gjort rede for husdyrbrugets gødningsproduktion samt opbevaringskapacitet. På ejendommen er der beregnet en opbevaringskapacitet svarende til 12,0 måneder. Der er kapacitetsberegningen taget højde for, at der er etableret fast overdækning på begge gyllebeholdere.

I forbindelse med udvidelsen i etape 1 og etape 2, scenarie 1, vil de nye dybstrøelsesarealer i Foderlade/kostald (BBR 6) blive etableret med afløb til det eksisterende spalteareal. Herfra er der afløb til gyllebeholderne.

Husdyrbruget vil fremadrettet løbende levere gylle og dybstrøelse til biogasanlæg, hvorfor der ikke kommer til at være større oplag af dybstrøelse på ejendommen. Der er beregnet en dybstrøelses mængde på cirka 5.000 m³. Returgyllen fordeles i ansøgers andre gyllebeholdere, samt i enkelte forpagede gyllebeholdere.

Vurdering af opbevaring og håndtering af husdyrgødning

Det vurderes, at der med bilag 3 er gjort rede for en tilstrækkelig opbevaringskapacitet, og at husdyrgødningsbekendtgørelsens krav om minimum 9 måneders opbevaringskapacitet er opfyldt.

3.1.3 Drift af anlægget

Der er på husdyrbruget 5 medarbejdere udover ejer selv der varetager den daglige drift på ejendommen. Driften af anlægget er beskrevet i de efterfølgende afsnit, men ansøger kan derudover nævne følgende faste procedurer for husdyrbruget:

- I løbet af dagen bliver alle dyr, anlæg, installationer og materiel holdt under opsyn
- Slidte dele repareres eller udskiftes løbende
- Gyllepumpningen overvåges og der tjekkes først om der er plads i gyllebeholderne
- Der er sundhedsrådgivning af besætningen ved Gråsten Kvægpraksis (1 x ugentlig)
- Der føres journal over antal dyr bortskaffet til DAKA og antal dyr til slagting
- Der føres journal over medicinforbrug
- Indlægssedler for indkøbt foder gemmes. Der udarbejdes foderplaner, og forbruget af foder registreres.
- Opgørelse over ressourceforbruget (brændstof, el, vand og foder) registreres årligt
- Der gennemføres 5-års kontrol af el-installationerne af autoriseret el-installatør
- Der udføres årlig kontrol af slukningsudstyr
- Malkeanlægget serviceres jævnligt.
- Der registreres dyr i CHR

3.2 Bygningsmæssige ændringer og anlægsarbejde (B2, E1a, F1a-b F5a)

Bygningsmæssige ændringer

Ansøgningen er opdelt i to etaper, hvoraf etape 2 igen er opdelt i to mulige scenarier. Nedenfor er beskrevet de bygningsmæssige ændringer i de enkelte etaper og scenarier.

Etape 1

Der sker ingen bygningsmæssige ændringer i etape 1, da denne udelukkende omhandler godkendelse af eksisterende bygninger.

Etape 2, scenarie 1 og 2

I etape 2 scenarie 1 og 2 udvides produktionsarealet i Foderlade/kostald, således at produktionsarealet udgør 100% af staldens areal. I forbindelse med udvidelsen forventes det, at der etableres en ny forlængelse af stalden, hvori der indsættes en malkebot. Der foreligger på nuværende tidspunkt ikke nogen tegninger over en mulig malkestald, hvorfor der i ansøgningssystemet er indtegnet et byggefelt vest for stalden.

Som erstatning for foderladen, søges der om tilladelse til at etablere et halvtag, med en maksimal højde på 12,5 meter. Der forventes en benhøjde på 7 meter og en taghældning på 20 grader. Halvtaget søges højere end det eksisterende, da tiptrailere skal kunne læsse af uden at komme i forbindelse med taget.

Halvtaget vil blive opført i fundablokke og beklædt med stålplader i antracitgrå. Der vil blive lagt enten stål- eller eternittag på. Placeringen er i figur 2 anført som et muligt byggefelt. Placeringen er den samme som den der i godkendelsen fra 2012 blev ansøgt som sengestald i etape 3.

Den nye malkestald opføres i forlængelse af den eksisterende stald, med maksimalt samme højde som den eksisterende bygning. Malkestalden opføres ligeledes i fundablokke og beklædes med stålplader i antracitgrå og med stålplader eller eternit på taget.



Figur 2: Placering af nye bygninger uden produktionsareal. Kilde: husdyrgodkendelse.dk

Anlægsfasen

Den ansøgte ændring i etape 1 forventes udnyttet, når godkendelsen meddeles, mens udvidelsen af produktionsarealet i etape 2 forventes at være klar til ibrugtagning i løbet af sommeren 2022. Der vil ikke ske nogen betydelig terrænregulering på mere end +/- 1 meter i forbindelse med opførelsen af malkestald og halvtag til foderlade.

3.3 Produktionsmæssig sammenhæng med andre husdyrbrug (A5, B3)

Ansøger ejer endvidere husdyrbruget på Bredbjergvej 1, hvor ansøgers søn har slagtesvin. Ejendommene drives som to særskilte husdyrbrug, og der er cirka 425 meter i luftlinje mellem ejendommene.

Ansøger har lejet bygningerne på Naldtangvej 1, hvor der er kviehotel. Der flyttes dyr mellem de to ejendomme, og der er cirka 4,1 kilometer i luftlinje mellem de to ejendomme.

Vurdering af produktionsmæssig sammenhæng med andre husdyrbrug

Ejendommen vurderes ikke at være teknisk- eller forureningsmæssigt forbundet med andre ejendomme, da ejendommene kan drives uafhængig af hinanden.

3.4 Husdyrbruget og det ansøgte beliggenhed samt generelle afstandskrav (B4, Ec1, E4, F1a-c)

Landskab

Ejendommen er beliggende i landzone cirka 600 meter sydvest for Bovrup. Landskabet omkring ejendommen er kuperet terræn, og består af typisk intensivt landbrugslandskab, hvor markerne er afgrænset med læhegn.

Husdyrbruget ligger indenfor område der er udpeget som værdifuldt landbrugsområde, men udenfor råstofområde.

Husdyrbruget ligger desuden indenfor område med særlig drikkevandsinteresse, og indenfor nitratfølsomt indvindingsområde.

Det ansøgte omhandler udelukkende udvidelse af produktionen i eksisterende bygninger.

Projektet forventes ikke at medvirke til, at miljøkvalitetsnormer der er fastsat i EU-lovgivningen. Desuden er udbringning af husdyrgødning og arealanvendelsen reguleret generelt i den danske lovgivning.

Vurdering af landskab

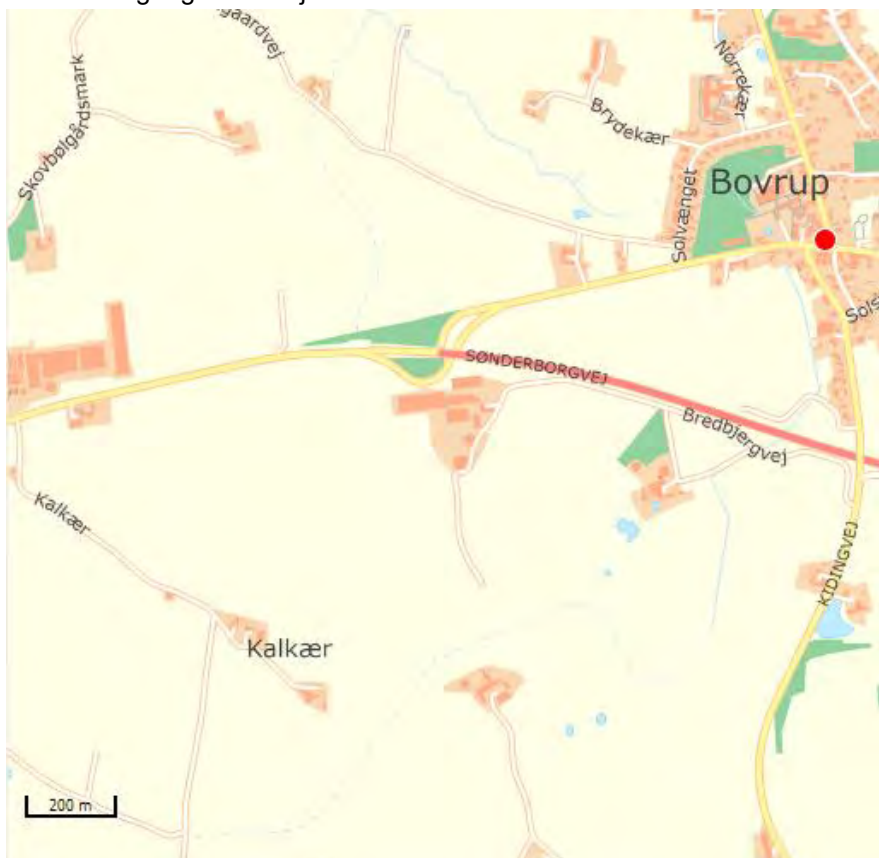
De ansøgte ændringer sker i eksisterende stalde, og vurderes ikke at medføre en væsentlig risiko for områdets drikkevandsressourcer, natur- eller råstofområder.

Samlet set vurderes det ansøgte ikke at medføre nogen negativ indvirkning på landskabet.

Kulturarv

Det nærmeste fredede fortidsminde er en genforeningssten fra nyere tid. Fortidsmindet er beliggende på Bovrup Storegade cirka 900 meter nordøst for husdyrbruget, se figur 3.

Ansøgningen omhandler ikke nyt byggeri, men i forbindelse med den ansøgte udvidelse i etape 2, vil der blive foretaget gravearbejde i den eksisterende Foderlade/kostald.



Figur 3: Nærmeste fredede fortidsminde. Kilde: kulturarv.dk

Vurdering af kulturarv

Det vurderes, at det ansøgte ikke vil medføre en negativ påvirkning af områdets kulturarv, da husdyrbruget ikke ligger indenfor fortidsmindebeskyttelseslinjer og kulturudpegninger.

Den forventede ændring af stalden i etape 2, vurderes ikke at medføre et betydeligt gravearbejde, der påvirker de arkæologiske interesser.

Da det ansøgte udelukkende omhandler eksisterende bygninger, vurderes det ikke at ville medføre arkitektoniske ændringer.

Materielle goder

Begrebet materielle goder dækker i den her sammenhæng over materielle ting og ejendom, og der skal med denne ansøgning gøres rede for, om ting og ejendomme kan blive væsentligt påvirket af husdyrbruget og de ansøgte ændringer.

Nærmeste nabobeboelse ligger cirka 370 meter fra husdyrbruget. Der sker med ansøgningen ingen ændringer af bygningsmassen, ligesom der heller ikke ændres væsentligt i driften.

Vurdering af materielle goder

Det ansøgte vurderes ikke at medføre en væsentlig påvirkning af naboers materielle ting og ejendomme.

Afstandskrav

Husdyrbruglovens afstandskrav jævnfør §6 er overholdt, idet husdyrbruget ligger mere end 50 m fra:

- eksisterende eller ifølge kommuneplanens rammedel fremtidigt byzone- eller sommerhusområde,
- område i landzone, der i lokalplan er udlagt til boligformål, blandet bolig- og erhvervsformål eller til offentlige formål med henblik på beboelse, institutioner, rekreative formål og lign.,
- en nabobeboelse

I tabel 9 herunder ses afstanden fra den bygning eller gødningslager der ligger tættest på det punkt, der refereres til i Husdyrbruglovens §8:

Vandløb og søer (rørlagt vandløb) - Vandløb og søer over 100 kvm		
Type	Navn	Afstand [m]
Driftsbygning	Halvtag til foderopbevaring	218
Staldbygning	Kostald (BBR 8 og BBR 3)	182
Gødningslager	Møddingsplads	301

Naboskel - Naboskel		
Type	Navn	Afstand [m]
Driftsbygning	Halvtag til foderopbevaring	209
Staldbygning	Kostald (BBR 8 og BBR 3)	169
Gødningslager	Møddingsplads	246

Levnedsmiddelvirksomhed? - Levnedsmiddelvirksomhed		
Type	Navn	Afstand [m]
Driftsbygning	Halvtag til foderopbevaring	4623
Staldbygning	Kostald (BBR 8 og BBR 3)	4632
Gødningslager	Gyllebeholder på 5500 m3	4715

Nabobeboelse - Nabobeboelse		
Type	Navn	Afstand [m]
Driftsbygning	Byggefelt til etablering af malkerobot (ikke produktionsareal)	441
Staldbygning	Kostald (BBR 8 og BBR 3)	371
Gødningslager	Møddingsplads	393

Vandforsyning (ikke almen) - Vandforsyningsanlæg (ikke almen)		
Type	Navn	Afstand [m]
Driftsbygning	Halvtag til foderopbevaring	669
Staldbygning	Kostald (BBR 8 og BBR 3)	690
Gødningslager	Gyllebeholder på 5500 m3	728

Vandforsyning (Bovrup vandværk) - Vandforsyningsanlæg (almen)		
Type	Navn	Afstand [m]
Driftsbygning	Byggefelt til etablering af malkerobot (ikke produktionsareal)	1087
Staldbygning	Kostald (BBR 8 og BBR 3)	1012
Gødningslager	Møddingsplads	1030

Offentlig vej og privat fællesvej - Offentlig vej og privat fællesvej		
Type	Navn	Afstand [m]
Driftsbygning	Halvtag til foderopbevaring	67
Staldbygning	Kostald (BBR 8 og BBR 3)	26
Gødningslager	Møddingsplads	101

Beboelse på samme ejendom - Beboelse på samme ejendom		
Type	Navn	Afstand [m]
Driftsbygning	Byggefelt til etablering af malkerobot (ikke produktionsareal)	94
Staldbygning	Kalvestald (BBR 4)	18
Gødningslager	Møddingsplads	37

Tabel 9: Afstande jf. Husdyrlovens § 8 stk. 1. Tabellen angiver den stald der ligger tætteste på punktet der refereres til i Husdyrlovens §8. Kilde: husdyrgodkendelse.dk

Vurdering af afstandskrav

Alle afstandskrav jævnfør Husdyrbruglovens §6 og §8 er med det ansøgte overholdt.

Bygge- og beskyttelseslinjer

Husdyrbruget ligger udenfor følgende bygge- og beskyttelseslinjer:

- Kystnærhedszonen
- Søbeskyttelseslinje
- Skovbyggelinjer
- Kirkebyggelinjer
- Beskyttede sten- og jorddiger
- Å-beskyttelseslinje
- Fortidsmindebeskyttelseslinje

Vurdering af bygge- og beskyttelseslinjer

Da husdyrbruget ligger udenfor ovennævnte bygge- og beskyttelseslinjer kræves der ikke yderligere vurdering heraf.

3.4.1 Jordarealer og jordbund (F1b-d, F4, F5b)

Alle stalde, gyllekanaler, gyllerør og gyllebeholdere er og bliver udført i tætte og stabile materialer.

Der er på ejendommen ikke registreret jordforurening.

I forbindelse med det ansøgte, vil der ikke blive inddraget landbrugsjord.

Vurdering af jordarealer og jordbund

Det vurderes, at husdyrbruget ved almindelig drift ikke udgør en risiko for væsentlig direkte eller indirekte påvirkning af jordarealer og jordbund.

3.5 Ammoniakemission og -deposition (B4, B5, E1b, F4)

Ud fra oplysningerne om størrelsen af produktionsarealerne, dyre- og gulvtype i ansøgt drift, nudrift og 8 årsdrift, samt oplysninger om eventuelle miljøteknologier, beregnes husdyrbrugets ammoniakemission i de tre drifter.

Det samlede resultat af ammoniakberegningerne og meremissionerne for husdyrbruget i de enkelte etaper og scenarier fremgår af tabel 10 til 14.

Etape 1

Driftstype:	Ammoniakemission fra staldafsnit (kg NH ₃ -N/år)	Ammoniakemission fra lagre (kg NH ₃ -N/år)	Ammoniakemission fra husdyrbruget (kg NH ₃ -N/år)
Ansøgt drift	4891,5	673,7	5565,2
Nudrift	4678,1	673,7	5351,8
8 års-drift	4678,1	673,7	5351,8

Tabel 10: Samlet ammoniakemission fra husdyrbruget i etape 1. Kilde: husdyrgodkendelse.dk

Samlet emission: 5565,2 (kg NH ₃ -N/år)	Meremission (8 års-drift): 213,4 (kg NH ₃ -N/år)	Meremission (nudrift): 213,4 (kg NH ₃ -N/år)
---	--	--

Tabel 11: Samlet ammoniakemission, samt meremissioner i forhold til 8 årsdrift og nudrift i etape 1. Kilde: husdyrgodkendelse.dk

Etape 2, scenarie 1

Driftstype:	Ammoniakemission fra staldafsnit (kg NH ₃ -N/år)	Ammoniakemission fra lagre (kg NH ₃ -N/år)	Ammoniakemission fra husdyrbruget (kg NH ₃ -N/år)
Ansøgt drift	5714,1	573,8	6287,9
Nudrift	4678,1	673,7	5351,8
8 års-drift	4678,1	673,7	5351,8

Tabel 12: Samlet ammoniakemission fra husdyrbruget i etape 2, scenarie 1. Kilde: husdyrgodkendelse.dk

Samlet emission: 6287,9 (kg NH ₃ -N/år)	Meremission (8 års-drift): 936,0 (kg NH ₃ -N/år)	Meremission (nudrift): 936,0 (kg NH ₃ -N/år)
---	--	--

Tabel 13: Samlet ammoniakemission, samlet meremission i forhold til 8 årsdriften og nudriften i etape 2, scenarie 1.

Kilde: husdyrgodkendelse.dk

Etape 2, scenarie 2

Driftstype:	Ammoniakemission fra staldafsnit (kg NH ₃ -N/år)	Ammoniakemission fra lagre (kg NH ₃ -N/år)	Ammoniakemission fra husdyrbruget (kg NH ₃ -N/år)
Ansøgt drift	5954,1	358,3	6312,4
Nudrift	4678,1	673,7	5351,8
8 års-drift	4678,1	673,7	5351,8

Tabel 13: Samlet ammoniakemission fra husdyrbruget i etape 2, scenarie 2. Kilde: husdyrgodkendelse.dk

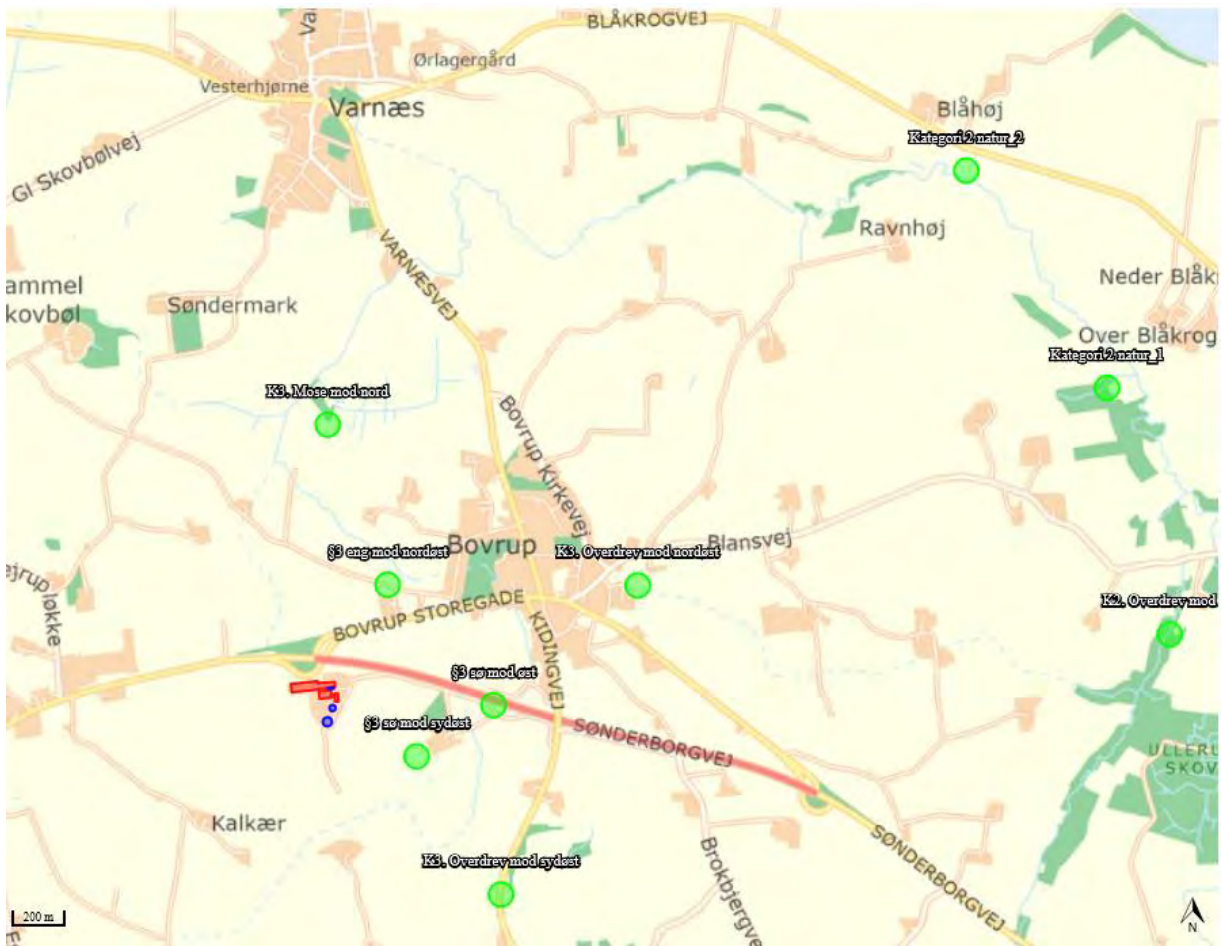
Samlet emission: 6312,4 (kg NH ₃ -N/år)	Meremission (8 års-drift): 960,6 (kg NH ₃ -N/år)	Meremission (nudrift): 960,6 (kg NH ₃ -N/år)
---	--	--

Tabel 14: Samlet ammoniakemission, samlet meremission i forhold til 8 årsdriften og nudriften i etape 2, scenarie 2.

Kilde: husdyrgodkendelse.dk

Husdyrbrugets ammoniakemission må ikke give anledning til væsentlige påvirkninger af naturområder, der er beskyttede af europæisk lovgivning (Natura2000-områder). Der må heller ikke ske påvirkning af naturområder, der er beskyttet af dansk lovgivning eller som kan være leve- eller ynglelokaliteter for særligt beskyttede dyrearter (bilag IV arter).

De nærmeste naturtyper i forhold til husdyrbruget er udpeget i ansøgningssystemet, og fremgår af figur 4 og tabel 8, samt figur 5, 6 og 7.



Figur 4: Kortudsnit der viser de ammoniak-beregningspunkter der er angivet i husdyrgodkendelse.dk til kategori 1-, 2- og 3-natur, samt nærmeste §3 natur. Kilde: husdyrgodkendelse.dk

Nedenfor i tabel 15 ses de beregnede ammoniakdepositioner til de udpegede naturområder.

Navn:	Kategori:	Opretter:	Kumulation:	Ruhed natur:	Merdeposition (kg N/ha/år):		Totaldeposition (kg N/ha/år):
					8-års drift	Nudrift:	
Kategori 2 natur_2	Kategori 2	Sagsbehandler	0	S	0,0	0,0	0,1
Kategori 2 natur_1	Kategori 2	Sagsbehandler	0	S	0,0	0,0	0,1
§3 eng mod nordøst	Kategori 3	Ansøger	0	Bn	0,2	0,2	1,0
§3 sø mod øst	Kategori 3	Ansøger	0	Bn	0,1	0,1	0,7
§3 sø mod sydøst	Kategori 3	Ansøger	0	S	0,3	0,3	1,7
K3. Overdrev mod nordøst	Kategori 3	Ansøger	0	Bn	0,0	0,0	0,2
K3. Mose mod nord	Kategori 3	Ansøger	0	S	0,0	0,0	0,3
K3. Overdrev mod sydøst	Kategori 3	Ansøger	0	Mk	0,0	0,0	0,1
K2. Overdrev mod øst	Kategori 2	Ansøger	0	Mk	0,0	0,0	0,1
K1. Bøg på muld mod syd	Kategori 1	Ansøger	0	S	0,0	0,0	0,0

Tabel 15: Oversigt over merdeposition og totaldeposition kg N/ha/år. Kilde: husdyrgodkendelse.dk

I tabel 16 ses de specifikke krav for maksimal total- og merdeposition af ammoniak til kategori 1 og 2 natur, samt krav der kan stilles til kategori 3 og §3 beskyttet natur.

Ammoniakfølsom natur	Beskrivelse	Krav
Kategori 1	Ammoniakfølsomme Natura 2000-naturtyper uanset størrelse jf. bilag 3 pkt. D i bekendtgørelse om godkendelse og tilladelse m.v. af husdyrbrug hvis de er beliggende inden for et Natura 2000 område og er omfattet af udpegningsgrundlaget og kortlagt, samt heder og overdrev inden for et Natura 2000 område som er omfattet af § 3 i NBL2 (dvs. større end 2.500 m ²)	Max. Totaldeposition (stald og lager) afhængig af antal husdyrbrug i nærheden*): 0,2 kg N/ha/år ved > 1 husdyrbrug 0,4 kg N/ha/år ved 1 husdyrbrug 0,7 kg N/ha ved 0 husdyrbrug.
Kategori 2	Ammoniakfølsomme naturtyper som ligger udenfor Natura 2000 område: højmoser, lobeliesøer, heder der i sig selv er større end 10 ha og omfattet af § 3 i NBL og overdrev der i sig selv er større end 2,5 ha og omfattet af § 3 i NBL.	Max. totaldeposition på 1,0 kg N/ha pr. år.
Kategori 3	Ammoniakfølsomme naturtyper der ikke er omfattet af kategori 1 og 2 og som ligger uden for Natura 2000 område i form af heder, moser og overdrev der er omfattet af § 3 i NBL samt ammoniakfølsomme skove. For at være ammoniakfølsom skal skove være større end 0,5 ha og mere end 20 m bred og bevokset med træer, der danner eller inden for et rimeligt tidsrum vil danne en sluttet skov af højstammede træer og 1) hvor der har været skov på arealet i lang tid (i størrelsesorden mere end ca. 200 år), så der er tale om gammel »skovjordbund«, 2) hvor skoven er groet frem af sig selv på et naturareal, fx tidligere hede, mose eller overdrev, så jordbunden ikke har været dyrket mark inden for en periode svarende til perioden for gammel »skovjordbund« (dvs. i størrelsesorden mere end ca. 200 år), eller 3) hvor der i skoven er forekomst af naturskovindikerende eller gammelskovsarter, som er medtaget på listen "Arter, der er brugt ved prioritering af naturmæssigt særligt værdifulde skove omfattet af § 25 i lov om skove" og arterne har væsentlig, definerende betydning for skovens naturværdi.	Kommunen vurderer konkret, om der skal fastsættes vilkår om max. merdeposition, og hvad det nødvendige krav til max. deposition skal være. Kravet må dog ikke være under en max. merdeposition på 1,0 kg N/ha pr. år
Beskyttede naturtyper der ikke hører under Kategori 1-3, men som efter en konkret vurdering, er ammoniakfølsomme.	Kan fx være enge, strandenge og søer	
* Antallet af husdyrbrug ud over det ansøgte opgøres på følgende måde (kumulationsmodel): Antal husdyrbrug med en emission på mere end 150 kg NH ₃ -N pr. år indenfor 200 m Antal husdyrbrug med en emission på mere end 450 kg NH ₃ -N pr. år indenfor 200-300 m Antal husdyrbrug med en emission på mere end 750 kg NH ₃ -N pr. år indenfor 300-500 m Antal husdyrbrug med en emission på mere end 1.500 kg NH ₃ -N pr. år indenfor 500-1.000 m Antal husdyrbrug med en emission på mere end 5.000 kg NH ₃ -N pr. år indenfor 1.000-2.500 m		

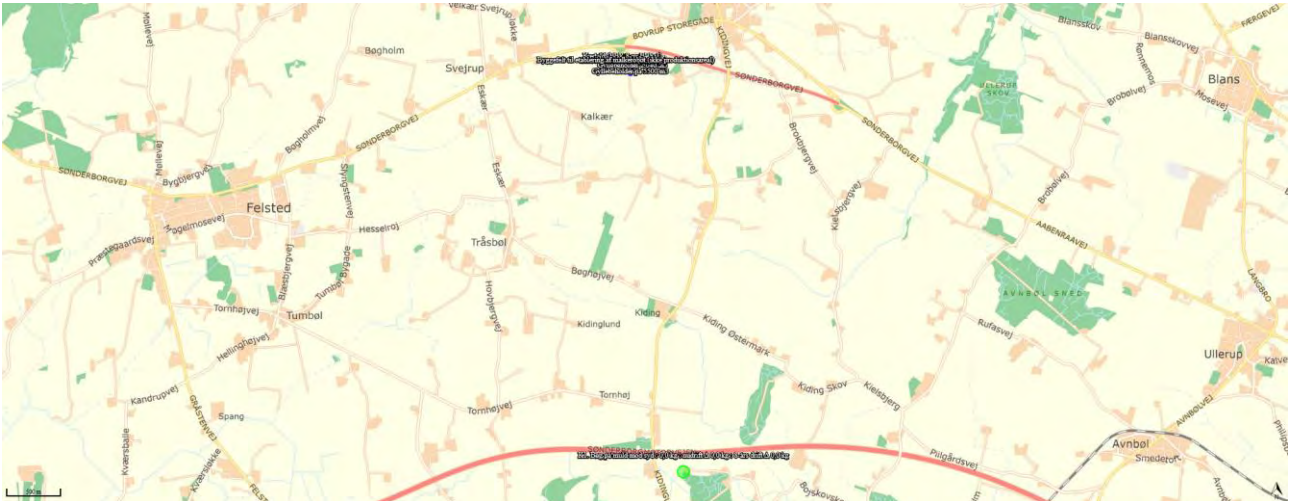
Tabel 16: Krav til maksimal total- og merdeposition af ammoniak

Kategori 1 natur

Det nærmeste kategori 1 natur, som indgår i Natura 2000 område er *Bøg på muld* ved Tralskov, der ligger cirka 3,8 kilometer syd for husdyrbruget. Naturpunktet har en beregnet totaldeposition på 0,0 kg N/ha/år.

Der er derfor ikke undersøgt, hvorvidt der ligger andre husdyrbrug, der kan bidrage med kumulation til naturpunktet.

² Bekendtgørelse af lov om naturbeskyttelse, LBK nr. 240 af 13/03/2019



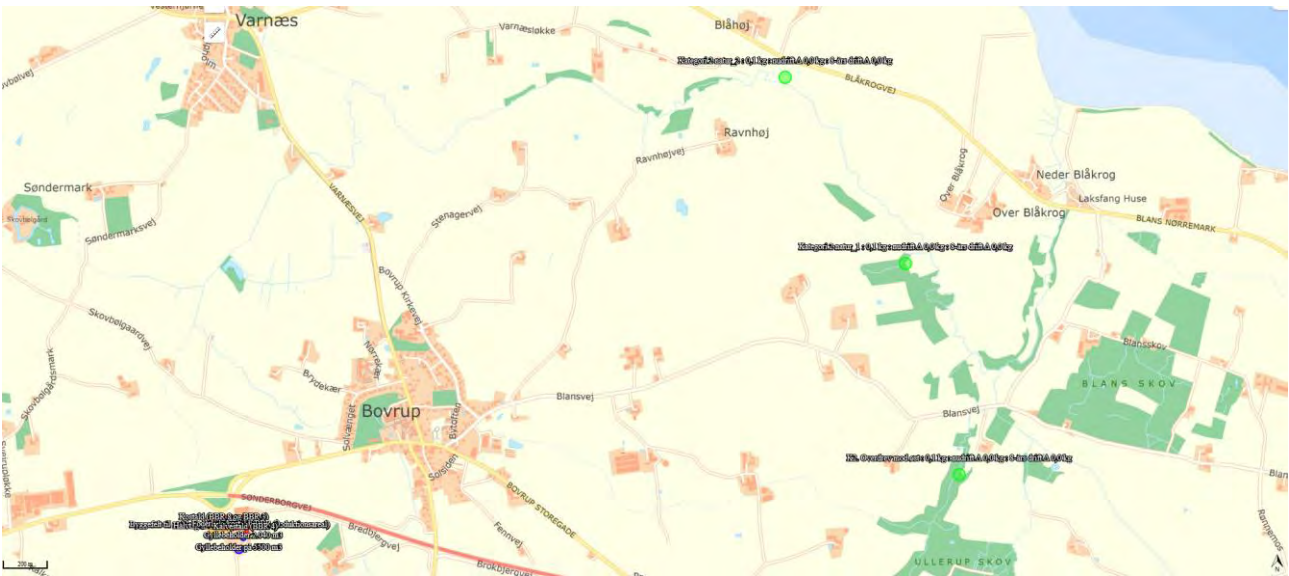
Figur 5: Kortudsnit der viser de ammoniak-beregningspunkter der er angivet i husdyrgodkendelse.dk til kategori 1 natur. Kort: husdyrgodkendelse.dk

Vurdering af kategori 1 natur

Beskyttelsesniveauet for kategori 1 natur afhænger af antallet af husdyrbrug der bidrager med kumulation. Ved worst-case er beskyttelsesniveauet 0,2 kg N/ha/år. Da totaldepositionen til det udpegede naturpunkt er 0,0 kg N/ha/år, vurderes beskyttelsesniveauet at være overholdt

Kategori 2 natur

Der er i ansøgningsystemet udpeget tre kategori 2 naturområder. Den korteste afstand er målt til cirka 3,2 kilometer. Totaldepositionen til de udpegede naturpunkter er 0,1 kg N/ha/år.



Figur 6: Samtlige ammoniakdepositions-beregningspunkt for kategori 2 natur. Kort: husdyrgodkendelse.dk

Vurdering af kategori 2 natur

Beskyttelsesniveauet for kategori 2 natur er en totaldeposition på 1 kg N/ha/år. Beskyttelsesniveauet vurderes derfor at være overholdt for det ansøgte.

Kategori 3 natur og §3 naturområder

I ansøgningsystemet er der udpeget tre kategori 3 naturområder:

- Overdrev mod sydøst
- Mose mod nord
- Overdrev mod nordøst

Den beregnede merdeposition til de tre naturpunkter er for alle tre punkter 0,0 kg N/ha/år. Dette er gældende både i forhold til nudriften og 8 års-driften.

Der er også udpeget tre §3 registrerede naturområder i nærheden af husdyrbruget:

- Sø mod sydøst
- Sø mod øst
- Eng mod nordøst

Merdepositionen til ovenstående naturpunkter er for både nudriften og 8 årsdriften ligger mellem 0,1 kg N/ha/år og 0,3 kg N/ha/år.



Figur 7: Ammoniakdepositionsregningspunkter for kategori 3 natur og §3 natur tæt ved ejendommen.
Kilde: husdyrgodkendelse.dk

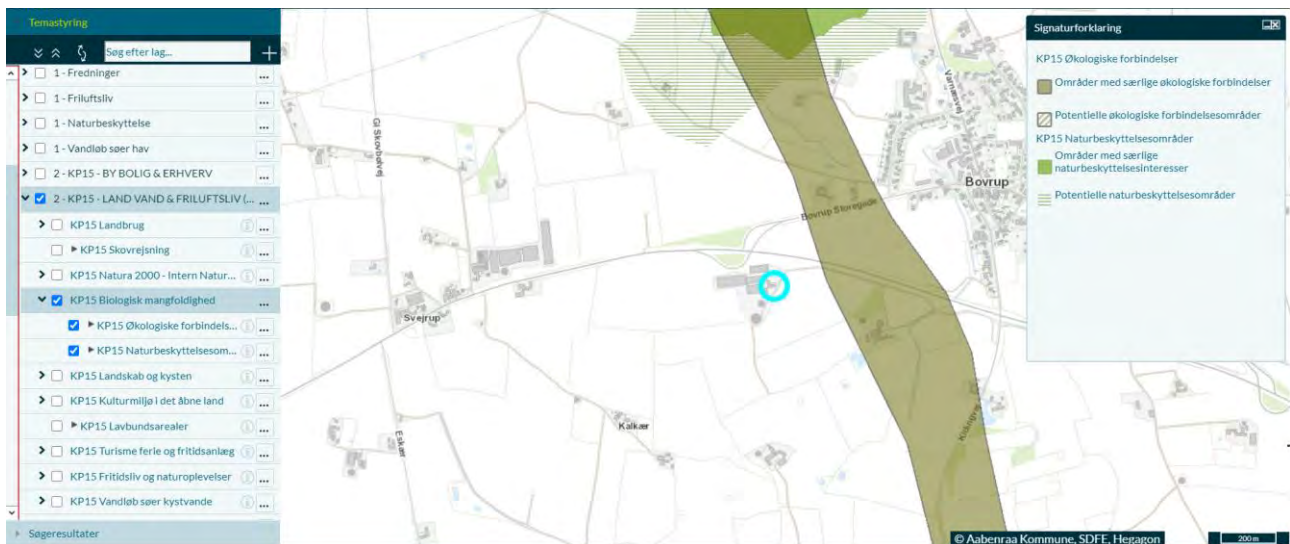
Vurdering af ammoniakdeposition til naturområder

Kommunen fastsætter det enkelte naturområdes maksimale merdeposition. Der kan dog ikke fastsættes et merdepositionskrav der er lavere end 1 kg N/ha/år. Da de udpegede kategori 3 og §3 naturområder modtager en merdeposition på maksimalt 0,3 kg N/ha/år, vurderes beskyttelsesniveauet at være opfyldt.

3.6 Biologisk mangfoldighed og biodiversitet (F1c, F4)

Ifølge retningslinjerne for Aabenraa Kommunes kommuneplan, skal der tages afgørende hensyn til naturværdierne, og der må ikke etableres ny husdyrproduktion i eller i nærheden af særligt næringsfattige og dermed biologisk mangfoldige naturarealer, ligesom der heller ikke må ske udvidelse af eksisterende husdyrproduktion eller andet, som i væsentlig grad forringer den biologiske mangfoldighed.

Som det fremgår af figur 8 nedenfor, så er der umiddelbart øst for husdyrbruget udpeget et område med særlige økologiske forbindelser.



Figur 8: Registreringer af biologisk mangfoldighed. Kilde: netgis.aabenraa.dk

Vurdering af biologisk mangfoldighed og biodiversitet

Der sker med ansøgningen ingen udvidelse af husdyrbrug indenfor udpegninger af "Potentielle naturområder" og "Økologiske forbindelser". Det ansøgte vurderes derfor ikke, at medføre en væsentlig forringelse af den biologiske mangfoldighed.

Bilag IV-arter

Bilag IV-arter er særlig beskyttede dyrearter, der fremgår af bilag IV i EU's habitatdirektiv. Det betyder, at arternes yngle- og rasteområder ikke må beskadiges eller ødelægges. Til fastlæggelse af, hvilke Bilag IV arter der *kan* være tilstede i nærheden af husdyrbruget, er brugt følgende:

- ³ "Faglig rapport fra DMU nr. 635, 2007 - Håndbog over dyrearter på habitatdirektivets bilag IV" hvor udbredelsen af de enkelte arter fremgår i grid på 10x10 kilometer fordelt over hele landet.
- ⁴ Videnskabelig rapport fra DCE – Nationalt Center for Miljø og Energi, nr. 50 i 2013 "Overvågning af arter 2004-2011".
- ⁵ Artsregistreringer i Danmark Miljøportal, Naturdata

Af nedenstående tabel 17, fremgår de Bilag IV-arter der jævnfør ovenstående kan forekomme i nærheden af husdyrbruget.

³ <https://www.dmu.dk/Pub/FR635.pdf>

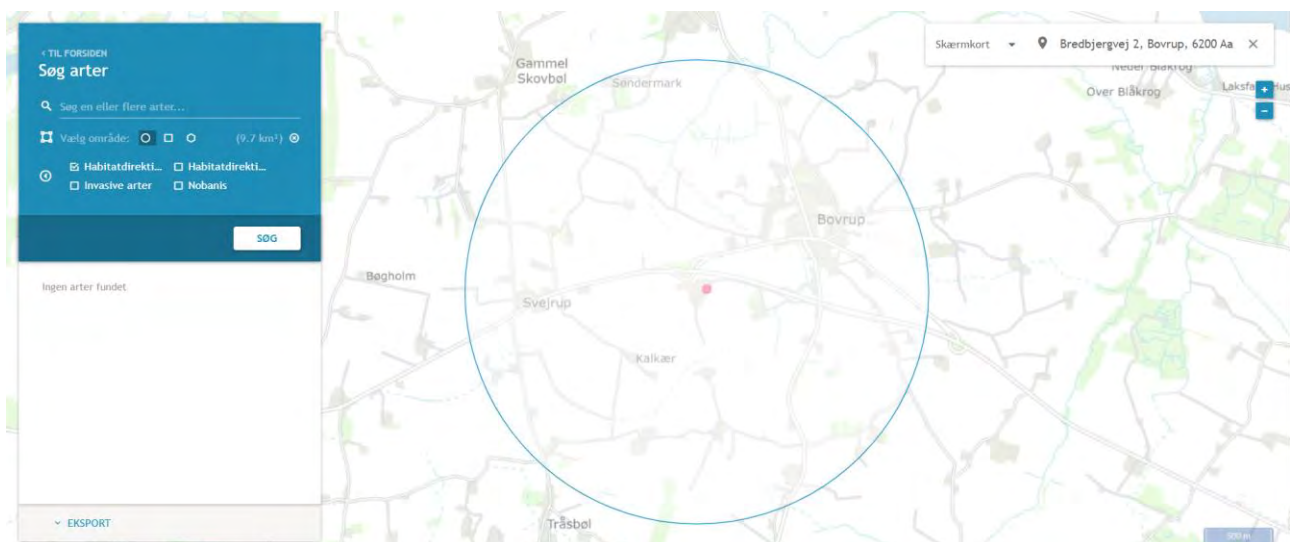
⁴ <https://www.dmu.dk/Pub/SR50.pdf>

⁵ <https://naturdata.miljoportal.dk/speciesSearch>

Dansk navn	Videnskabeligt artsnavn	Kilde
Pattedyr		
Vandflagermus	Myotis daubentonii	DMU nr. 635
Brunflagermus	Nyctalus noctula	DMU nr. 635
Sydflagermus	Eptesicus serotinus	DMU nr. 635
Troldflagermus	Pipistrellus nathusii	DMU nr. 635
Pipistrellflagermus	Pipistrellus pipistrellus	DMU nr. 635
Dværgflagermus	Pipistrellus pygmaeus	DMU nr. 635
Odder	Lutra lutra	DMU nr. 635
Krybdyr		
Markfirben	Lacerta agilis	DMU nr. 635, DMU nr. 50
Padder		
Stor vandsalamander	Triturus cristatus	DMU nr. 635, DMU nr. 50
Spidssnudet frø	Rana arvalis	DMU nr. 635, DMU nr. 50
Butsnudet frø	Rana temporaria	DMU nr. 50

Tabel 17: Bilag IV arter som kan være tilstede i nærheden af husdyrbruget.

Af figur 9 fremgår det, at der i miljøportalens naturdata ikke er registreret nogen Bilag IV arter i umiddelbar nærhed af Bredbjergvej 2, 6200 Aabenraa.



Figur 9: Miljøportalens registreringer af Bilag IV arter i nærheden af husdyrbruget. Kilde: naturdata.miljoeportalen.dk

Vurdering af bilag IV-arter

Der sker med ansøgningen ingen etablering af nye anlæg, ligesom der heller ikke fjernes bygninger, beplantninger, stenbunker eller jorddiger, der kan være potentielle levesteder for Bilag IV arter. vurderes ikke at medføre en negativ påvirkning af eventuelle levesteder for Bilag IV arter i området, idet der ikke ændres på bygninger, natur og lignende, der kan være levesteder for Bilag IV arter.

Det ansøgte vurderes ikke at medføre en tilstandsændring i de nærliggende naturområder, der ligeledes kan være potentielle levesteder for Bilag IV arter.

3.7 Lugtemission (B6, B4, E1b, F4)

De nærmeste lugtberegningspunkter er udpeget i skema 225912 i Husdyrgodkendelse.dk, se tabel 18 og figur 10.

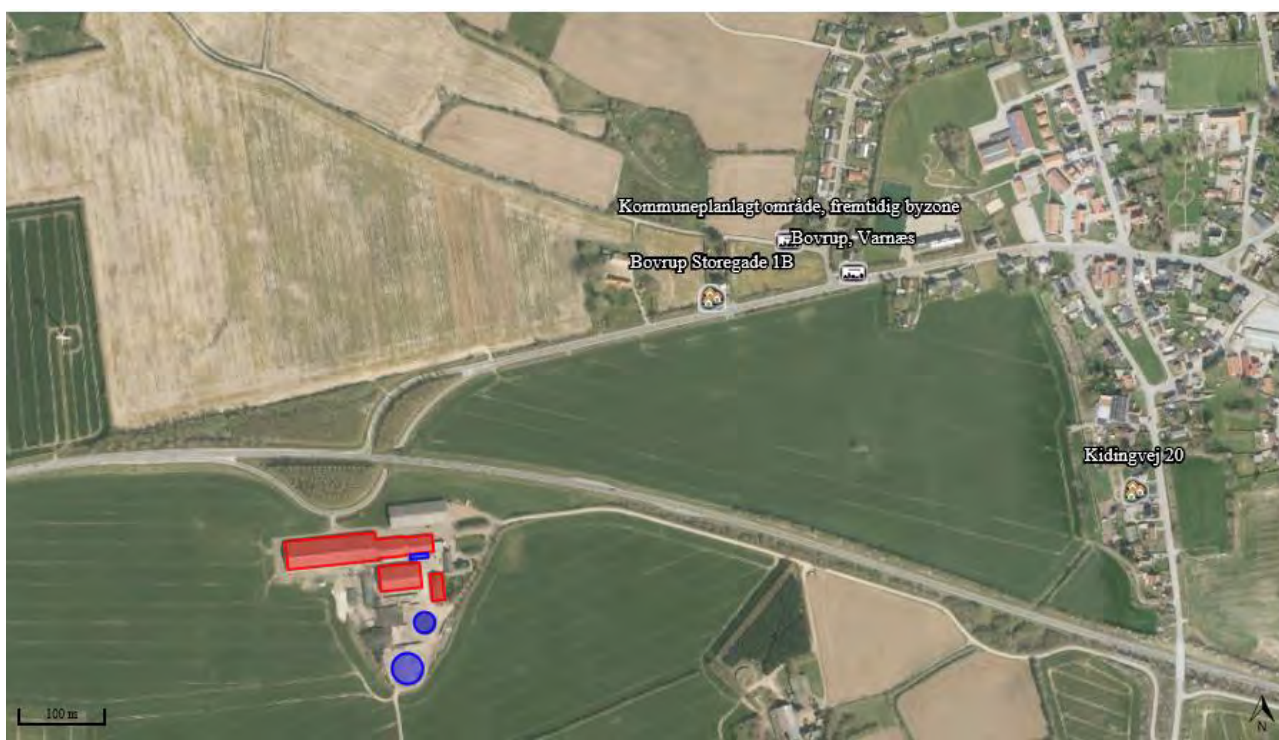
Den nærmeste nabo uden landbrugspligt er Bovrup Storegade 1B, hvortil der er cirka 445 meter. Nærmeste samlet bebyggelse udløses ligeledes ved Bovrup Storegade 1B. Der er desuden udpeget en samlet bebyggelse ved Kidingvej 20. Den nærmeste byzone er Bovrup, men der er også udpeget et kommuneplanlagt område, der har status som fremtidig byzone.

Der er ikke kumulation med andre husdyrbrug indenfor 100 meter fra nærmeste enkeltbolig, eller 300 meter fra samlet bebyggelse eller byzone.

Bebyggelse	Kumulation	Model	Ukorrigeret geneafstand	Korrigeret geneafstand	Vægtet gennemsnits-afstand	Genekriterie overholdt
Bovrup Storegade 1B	0	FMK	128,1	128,1	522,7	Ja
Bovrup Storegade 1B	0	NY	417,1	417,1	522,7	Ja
Kidingvej 20	0	NY	417,1	417,1	929,4	Ja
Bovrup, Varnæs	0	NY	601,5	601,5	680,7	Ja
Kommuneplanlagt område, fremtidig byzone	0	NY	601,5	601,5	637	Ja

Konsekvenszone: 541 m

Tabel 11: Samlet resultat af lugtberegninger. Kilde: husdyrgodkendelse.dk



Figur 11: Nærmeste enkelt bolig, samlet bebyggelse og byzone. Kilde: husdyrgodkendelse.dk

Vurdering af lugtemission

Lugtberegningerne sker i ansøgningssystemet i overensstemmelse med Husdyrgodkendelsesbekendtgørelsen.

Lugt opfattes forskelligt fra person til person. Det kan derfor ikke afvises, at nogle vil finde lugtgeneafstandene utilstrækkelige, mens andre ikke føler sig generet, selv om de bor inden for lugtgeneafstandene.

Lugt fra gyllebeholdere, ensilage og møddingspladser indgår ikke i lugtberegningerne i Husdyrgodkendelse.dk.

På baggrund af ovenstående, samt at alle lugtgeneafstande overholdes, vurderes det, at husdyrbruget kan udvides og ændres som ansøgt, uden at udgøre en sundhedsrisiko for de omkringboende.

3.8 Øvrige emissioner og gener (B7, E1b, F1d, F8)

Når der er tale om husdyrbrug vil de primære emissioner være varme, støj, vibrationer, støv- og lysgener, samt skadedyr og affald. Øvrige emissioner i forhold til vand-, jordbunds- og undergrundsforurening anses normalvis ikke som værende relevante på husdyrbrug, da staldanlæg og opbevaringsanlæg er opført i tætte og stabile materialer.

Der forekommer desuden ikke stråling fra husdyrbrug. Der kan forekomme varmeemission fra dyrene og gødningen. Overskudsvarmen fra mælkekølingen genvindes til at varme stuehuset op med. Det er ikke fundet nødvendigt at kvantificere varmeemissionen, da dette ikke vurderes at udgøre en væsentlig gene eller medføre en væsentlig betydning for husdyrbrugets omgivelser.

I de efterfølgende underpunkter beskrives potentielle gener fra støj, rystelser og vibrationer, støv, lys, skadedyr og transportere. Placering af eventuelle aktiviteter, der kan medføre gener er angivet i bilag 4.

3.8.1 Støj (B7, F5c)

Der kan forekomme støj i forbindelse med blanding af foder. Der blandes foder to gange dagligt, og håndtering og blanding sker dels ved plansiloerne og i foderladen indtil den inddrages til stald. Herefter vil håndtering og blanding af foder udelukkende ske ved plansiloerne.

I forbindelse med ensilering af græs og majs, vil der ligeledes være perioder, hvor der vil kunne forekomme støj, når ensilagen lægges i plansiloerne. Det bestræbes dog, at dette så vidt muligt sker i dagtimerne.

Desuden vil der også kunne forekomme støj i forbindelse med transportere til og fra ejendommen, fra dyrene og malkeanlægget.

Der forventes med det ansøgte, ingen væsentlige ændringer i eventuelt støjende aktiviteter på husdyrbruget.

Vurdering af støj

Generelt vurderes støj ikke at være af et omfang, der ikke vil kunne genere de omkringboende.

I forhold til støj fra transportere, så er ligger der ingen beboelser i nærheden af husdyrbrugets tilkørselsveje.

På baggrund af ovenstående, vurderes det, at støjen fra anlægget med tilknyttede aktiviteter generelt ikke at give anledning til væsentlige støjgener for de omkringliggende beboelser.

3.8.2 Rystelser og vibrationer (B7, E1b, F5c)

Der kan forekomme rystelser i forbindelse med transportere til og fra husdyrbruget og internt på husdyrbruget.

Det ansøgte forventes ikke at medføre ændringer i aktiviteter der kan medføre rystelser og vibrationer.

Vurdering af rystelser og vibrationer

Rystelser og vibrationer fra husdyrbruget vurderes at være af meget begrænset omfang og derfor ikke til væsentlig gene for de omkringboende.

3.8.3 Støv (B7, E1b, F1d, F5c)

Arealerne omkring driftsbygningerne er anlagt med stabilgrus, hvilket i tørre perioder kan medføre støv i forbindelse med transport intern på ejendommen.

Der vil desuden i forbindelse med høst kunne forekomme støvgener ved hjemkørsel af halm.

Vurdering af støv

Ovenstående aktiviteter der kan medføre støvgener forventes at være af et begrænset omfang, hvorfor støvgener samlet set ikke vurderes at udgøre væsentlige gener for de omkringboende.

3.8.4 Lyspåvirkning (B7, E1b, F1d)

I staldene er der et godt naturligt lysindfald, hvilket minimerer behovet for belysning. I staldene er der etableret lavenergibelysning, og om natten er der kun vågebelysning. Alt belysning udendørs er sensorstyret.

Der kan i forbindelse med ensilering og høst forekomme periodevise lyspåvirkninger fra traktorer. Desuden vil der kunne forekomme kortvarige lyspåvirkninger i forbindelse med transporter til og fra ejendommen.

Vurdering af lyspåvirkninger

Husdyrbrugets beliggenhed forventes ikke umiddelbart at medføre væsentlige lysgener for de omkringboende.

Det vurderes, at husdyrbruget i forbindelse med driften allerede minimerer belysningen på ejendommen, og dermed eventuelle lysgener.

3.8.5 Skadedyr (B7, E1b)

Ejendommen holdes ren og ryddelig, og eventuelt spildt foder opsamles, således at tilhold af skadedyr minimeres. Der føres kommunal rottebekæmpelse efter behov. Fluer bekæmpes i foråret og om sommeren med et strømiddel i dybstrøelsen. Der hænges desuden limstrimler op ved kalvene, hvis der er behov herfor.

Vurdering af skadedyr

Det vurderes, at husdyrbrugets beskrevne bekæmpelsestiltag vurderes at være tilstrækkelige i forhold til at minimere risikoen for gener fra skadedyr. Det vurderes ligeledes, at husdyrbruget ikke udgør en risiko for menneskers sundhed.

3.8.6 Transporter (B7)

Ejendommens til- og frakørsel sker via Bredbjergvej og Sønderborgvej/Bovrup Storegade. Der ligger ingen naboejendomme i umiddelbar nærhed at husdyrbrugets til- og frakørselsveje.

Transporter planlægges så vidt muligt til at ske i dagtimerne og i hverdagene. I forbindelse med ensilering, høst og gylleudbringning vil der dog kunne forekomme transporter på andre tidspunkter også.

De tilhørende marker til husdyrbruget ligger i umiddelbar nærhed af ejendommen, hvorfor transportvejene hertil er relativt korte.

Der vil desuden forekomme transporter med mindre biler/personbiler i forbindelse med for eksempel medarbejdere, dyrelægebesøg, kontrol og lignende.

Nedenstående er ansøgers skøn af antallet af transporter. Der forventes med den ansøgte ændring og udvidelse ikke væsentlige ændringer i antallet af transporter.

Tunge transporter	Nudrift antal/år	Ansøgt drift antal/år
Kraftfoder (lastbil)	50	50
Halm (traktor)	40	40
Græs og majs (traktor og vogn)	517	517
Sækkevarer og bigbags (lastbil)	12	12
Diesellole (lastbil)	17	17
Afhentning af døde dyr (lastbil)	35	35
Dyr til slagt og afhentning af tyrekalve (lastbil)	52	52
Flytning af kalve og kælvkvier (traktor)	52	52
Afhentning af mælk (lastbil)	182	182
Gylle-/møgkørsel (traktor og gyllevogn/møgspreder)	689	302
Afhentning af gylle til biogas	0	251
Afhentning af dybstrøelse til biogas	0	165
Affald (lastbil)	24	24
Maksimalt i alt	1.670	1.699

Tabel 12: Skønnede antal transporter til og fra husdyrbruget.

Vurdering af transporter

Transporterne via Bredbjergvej vil ikke genere andre naboer, da ansøger ejer de eneste to ejendomme på denne vej.

Transporter tilknyttet markdriften nord for Sønderborgvej sker via ejendommens nordlige udkørsel, hvor man kommer ud på vejen der går under Sønderborgvej, herved undgås transporterne igennem Bovrup by.

Antallet af transporter forventes med det ansøgte at stige med cirka 1,7%.

Gylle og dybstrøelse vil fremadrettet blive leveret til biogasanlæg, og i den forbindelse rummer transporterne en større kapacitet end ved flytning eller udbringning med almindelig gyllevogn.

I forbindelse med levering af dybstrøelse og gylle til biogasanlæg, vil en del af gyllen blive fordelt i andre tanke, hvorfor der med det ansøgte forventes et færre antal udbringninger med traktor og gyllevogn fra ejendommens to gylletanke.

Der vurderes at den ansøgte ændring og udvidelse ikke medfører væsentlige ændringer i antallet af transporter i forhold til nudriften, og dermed heller ikke vil medføre væsentlige gener for de omkringboende.

3.9 Reststoffer, affald og naturressourcer

I forbindelse med husdyrproduktionen er der reststoffer og affald, som skal opbevares, håndteres og bortskaffes korrekt efter gældende lovgivning. Dertil kommer, at der i forbindelse med husdyrproduktion generelt også er et forbrug af naturressourcer, der bør minimeres mest muligt.

Placering af reststoffer, affald og naturressourcer fremgår, hvor det er relevant af bilag 4.

3.9.1 Døde dyr (B8)

Døde dyr placeres på betonarealet ved den nordlige gyllebeholder. Døde dyr overdækkes med presenning indtil afhentningen sker. Der bliver straks rekvireret afhentning af det døde dyr hos DAKA.

Vurdering af døde dyr

Det vurderes, at den nuværende placering af døde dyr ikke giver anledning til væsentlige gener for de omkringboende, ligesom opbevaringen ikke vurderes at udgøre en risiko i forhold til smitte og forurening af jorden.

3.9.2 Affald (B8, F5c)

Herunder er oplistet de affaldstyper der findes på husdyrbruget, samt opbevaringssteder, transportører, modtageanlæg samt skønnede årlige affaldsmængder. Generelt sker sortering, opbevaring og bortskaffelse af affald miljømæssigt forsvarligt og i overensstemmelse med Aabenraa Kommunes affaldsregulativer.

Affaldstype	Opbevaringssted	Transportør	Mængder pr. år
Olie- og kemikalieaffald:			
Spildolie	Maskinhus	Dansk Oliegenbrug	150 liter
Olie- og brændstoffiltre	Maskinhus	Ejer kører på genbrugsplads	7 stk.
Blyakkumulatorer	Maskinhus	Maskinværksted	3
Lysstofrør og LED	Ingen	Elektriker	10
Medicinrester	Forrum	Dyrlæge	Meget lidt
Kanyler i kanyleboks	Forrum	Dyrlæge / apotek	1 boks
Batterier – alle typer	Rød boks i bilgarage	Dagrenovation	Mindre mængder
Fast affald:			
Rent papir/pap	Privat genbrugsbeholder	Arwos	Bliver tømt hver 14. dag, men små mængder fra husdyrbruget
Urent plast	Affaldscontainer (2 tons)	Meldgaard	Tømmes hver 4. uge
Diverse brændbart	Affaldscontainer (2 tons)	Meldgaard	Tømmes hver 4. uge
Jern og metal	Et sted på ejendommen	Produkthandler	1 tons

Tablet 13: Affaldstyper, opbevaringssted, transportør, modtageanlæg og skønnede mængder.

Vurdering af affald

Generelt vurderes husdyrbrugets fremtidig affaldshåndtering at ske i overensstemmelse med kommunens regulativ for erhvervsaffald. Det vurderes ligeledes, at husdyrbrugets affaldshåndtering og – opbevaring ikke udgør en risiko for miljøet.

3.9.3 Olie- og kemikalier (B8, F1c)

På ejendommen er der to dieselolietanke på henholdsvis 1.500 liter og 2.500 liter. Placeringen af olietankene fremgår af bilag 4. Tankene er placeret på betongulv uden afløb, hvor påfyldning af dieselolie ligeledes vil ske.

Der benyttes brændstof i forbindelse med maskinerne på ejendommen. Derudover er en del af forbruget også tilknyttet markdriften.

Der opbevares spildolie på spildbakke i maskinhuset. Bekæmpelsesmidler opbevares i aflåst kemirum, hvor der er støbt gulv uden afløb. Påfyldning af marksprøjte sker på ejendommens vaskeplads, hvorfra der er afløb til gyllebeholder.

Kemikalier til rengøring opbevares ved malkebotterne, hvor det også anvendes.

Vurdering af olie- og kemikalier

Ansøger har gyldige tankattester på olietankene, ligesom det vurderes, at de er placeret og drives i overensstemmelse med Olietankbekendtgørelsen⁶. Påfyldning af bekæmpelsesmidler vurderes at ske uden risiko for det omkringliggende miljø.

Opbevaring og håndtering af bekæmpelsesmidler og rengøringsmidler vurderes at ske miljømæssigt forsvarligt, og uden væsentlig risiko for det omkringliggende miljø.

3.9.4 Råvarer (B7)

De primære råvarer der benyttes på husdyrbruget er foder, el og vand.

Foderet består af hjemmeavlet grovfoder (majs og græs), soja, raps og rugpiller. Der indkøbes desuden en robotblanding, der benyttes i forbindelse med malkning.

Foderforbruget er skønnet ud fra nedenstående tabel 14.

Fodertype	Mængde i tons
Majs	7.000
Græs	3.500
Andet foder (soja og raps)	480
Rugpiller	250
Robotblanding	300
Foderforbrug i alt	11.530

Tabel 14: Forventet foderforbrug i ansøgt drift

Fodersammensætningen afstemmes i forhold til dyrenes biologiske behov. For at opnå så præcis en næringsstofsammensætning som muligt, udtages der analyser af grovfoderet, som ligger til grund for sammensætning af det indkøbte foder.

Ensilage opbevares i plansiloer, mens indkøbt foder på nuværende tidspunkt opbevares i foderladen. Når foderladen i etape 2 inddrages som stald, vil der som tidligere beskrevet blive etableret et nyt halvtag til foderopbevaring.

Elforbruget er beskrevet under punkt 3.9.5, mens vandforbruget er beskrevet under punkt 3.9.6.

⁶ Bekendtgørelse om indretning, etablering og drift af olietanke, rørsystemer og pipelines. BEK nr. 1257 af 27/11/2019

Vurdering af råvarer

Det vurderes, at husdyrbruget ikke benytter mere foder end hvad der er nødvendigt, når der på baggrund af analyser bliver udarbejdet foderplaner, der afstemmer dyrenes behov.

3.9.5 Energiforbrug

Der anvendes primært el til malkeanlæg (herunder køling), belysning og gyllepumper. Malkning sker med malkeroboter, som typisk er større end ved malkning i malkestald. Der forventes med den ansøgte udvidelse i etape 2, scenarie 1 eller 2 en stigning i elforbruget, da det påtænkes at indsætte en malkerobot i Foderladen/kostalden (BBR 6).

Ud fra normtallene vil man med det ansøgte kunne forvente et energiforbrug på cirka 368.500 kWh per år.

Der benyttes på husdyrbruget lavenergibelysning, og om natten er der kun vågelys i stalden.

Der spares energi ved, at overskudsvarmen fra mælkekølingen genvindes som varme i stuehuset, samt til opvarmning af vaskevand til rengøring af malkerum, samt varme i kontor, mandskabsrum og forrum.

Forbrug af el og brændstof opgøres hvert år i forbindelse med årsregnskabet.

Vurdering af energiforbrug

Forbrug af energi kan påvirke klimaet negativt, men er en væsentlig del af det at drive et moderne husdyrbrug. Der forventes med denne ansøgning en stigning i elforbruget, idet der i forbindelse med etape 2 ønskes udvidet med en malkerobot mere.

Samlet set vurderes husdyrbrugets elforbrug at ligge indenfor normen for et husdyrbrug af denne type og størrelse.

3.9.6 Vandforbrug

Husdyrbruget ligger indenfor område udpeget med særlige drikkevandsinteresser, samt indenfor nitratfølsomt indvindingsområde.

Husdyrbruget modtager vand fra Bovrup Vandværk.

Vand benyttes i forbindelse med husdyrbruget primært som drikkevand til dyrene, rengøring af malkeroboter og stalde, samt til vask af maskiner og i forbindelse med sprøjtning.

Der sker løbende overvågning af drikkevand og øvrige vandposter, således at eventuel lækage opdages og udbedres. Drikkevandsspild minimeres ved at have drikketrug med en stor vandoverflade.

Ud fra normtallene fra Seges, kan der på et husdyrbrug med den ansøgte størrelse forventes et vandforbrug på cirka 18.435 liter. Ansøger oplyser, at det egentlige forbrug ligger på cirka 15.000 m³ per år.

Vurdering af vandforbrug

Det vurderes, at husdyrbruget med løbende overvågning af husdyrbrugets vandposter og ved løbende kontrol af forbruget, har fokus på at minimere vandforbruget knyttet til driften.

Endvidere vurderes husdyrbrugets vandforbrug at ligge indenfor normen for en husdyrproduktion af denne type og størrelse.

3.9.7 Spildevand og restvand (B8, F1d, F4)

Ejendommens afløbsforhold fremgår af bilag 5.

Husdyrgødning og restvand ledes til forbeholdere, og herfra videre til gyllebeholderne.

I kalvestalden er der en opsamlingsbrønd, hvortil eventuelt saftafløb bliver opsamlet. Opsamlingsbrønden tømmes med slamsuger, der tømmes i gyllebeholderen.

Overfladevand fra plansiloerne og møddingspladsen ledes til gyllebeholderne. Vand fra vaskepladsen ledes ligeledes til gyllebeholder.

Alle stalde er forsynet med tagrender, hvor tagvandet ledes til dræn nord for ejendommen.

Der er toilet- og badeforhold i den nye malkestald, hvorfra der er etableret afløb til ejendommens rensningsanlæg. Rensningsanlægget er etableret i 2008, og renser desuden det sanitære spildevand fra ejendommens beboelse.

Vurdering af spildevand og restvand

Da alle gyllesystemer er lukkede, vurderes der ikke at være risiko for forurening af jord, grundvand og vandmiljø.

Afløbsriste med afløb til dræn modtager udelukkende tag-, regn- og overfladevand fra ikke-forurenede områder, hvorfor det vurderes, at der ikke er risiko for forurening af det omkringliggende vandmiljø.

Der sker i forbindelse med den ansøgte udvidelse i etape 2, en udvidelse af håndteringen af enten ajle og restvand fra dybstrøelse eller gylle ved valg af sengestald med spalter. Dette vil blive etableret i stabile og tætte materialer, således at ajle og restvand ledes forsvarligt til ejendommens gyllebeholdere.

Samlet set vurderes ejendommens håndtering og opbevaring af spildevand og restvand at ske på en miljømæssig forsvarlig måde, uden risiko for forurening af jord, grundvand og vandmiljø.

3.10 Klima (F4, F5f)

Klimapåvirkninger

Det ansøgte har naturligvis en indvirkning på klimaet, da mælkeproduktionen bidrager til udledningen af klimagasser såsom metan, lattergas og CO₂. Dyrenes omsætning af foderet bidrager til metan udskillelsen, mens staldgødningen bidrager til lattergas- og metan udskillelsen. Desuden bidrager husdyrbrugets energiforbrug til udskillelsen af CO₂.

Ansøger tilstræber, at der i alle led af produktionen, optimeres på ressourceforbruget såsom foder, brændstof, el og lignende.

Husdyrbruget har i forbindelse med Arla Klimatjek den 22. oktober 2020 haft følgende styrker:

- Fin alder ved først kælvning
- God kvalitet i grovfoderet, med en god fordøjelighed

Der er drøftet følgende fokusområder:

- Der arbejdes hen i mod en højere ydelse
- Salg af overskudskvier hvis muligt.

Vurdering af klimapåvirkninger

Landbrug i Danmark ligger generelt lavt i forhold til klimabelastning per produceret enhed i forhold til landbrug andre steder i verden. Klimabelastning kender ikke landegrænser, og er derfor et globalt fænomen, hvorfor det vurderes at være hensigtsmæssig, at produktionen af animalske fødevarer, der forsyner verdensmarkedet, bliver produceret der hvor der sikres den lavest mulige klimabelastning.

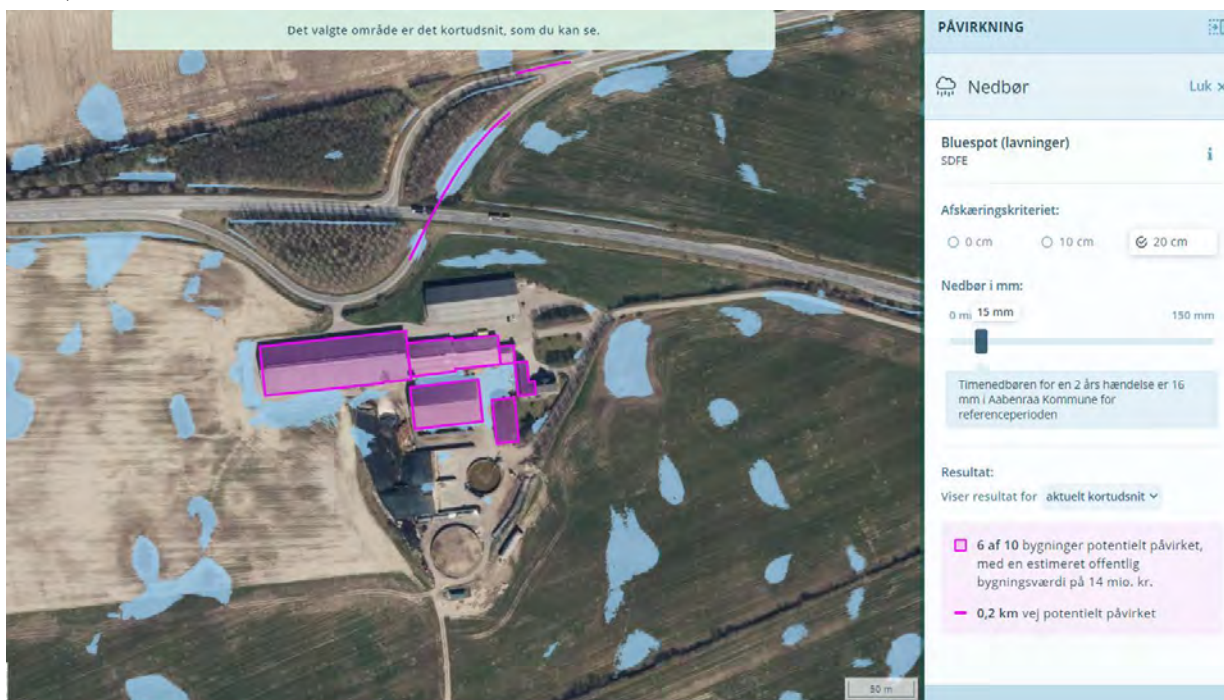
Det vurderes, at husdyrbruget med dets fokus på ressourceforbruget samt gennem løbende forbedringer, gør hvad der er muligt for at reducere husdyrbrugets klimapåvirkninger.

Klimaændringer

I forhold til klimaændringer, er det især en ændring i nedbørsmønstret, der forventes at kunne have en påvirkning på husdyrbruget.

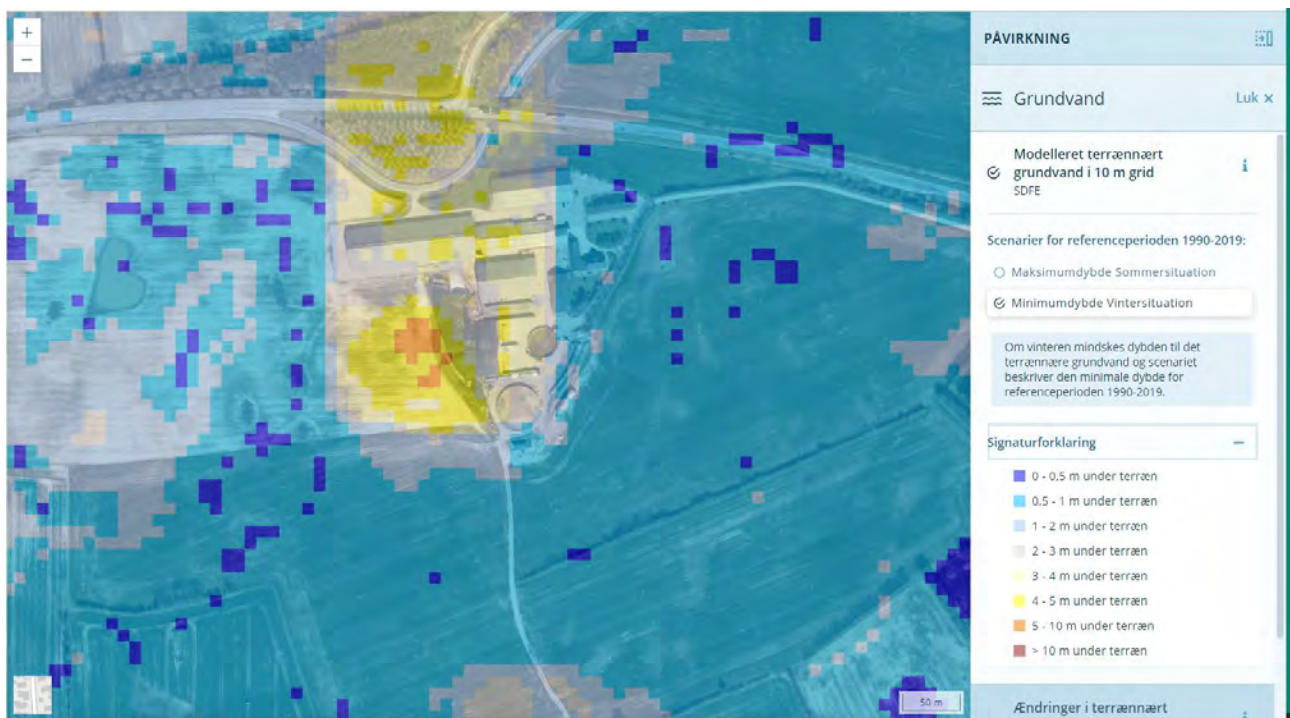
Figur 12 viser husdyrbrugets sårbarhed overfor ekstrem nedbør som følge af klimaændringer. Af figuren ses de lavninger omkring ejendommen, der forventes at kunne blive fyldt med vand ved ekstrem nedbør. Samtidig viser kortet, at der med en timenedbør på mere end 15 millimeter, kan være en potentiel påvirkning af samtlige stalde.

Ansøger har dog ikke tidligere oplevet problemer eller påvirkninger af staldene i forbindelse med megen nedbør.



Figur 12: Lavninger omkring husdyrbruget, der kan påvirkes ved større nedbørsmængder. Kilde: kamp.miljoportal.dk

Figur 13 viser den forventede minimumsdybde på grundvandet om vinteren. Figuren viser, at det område hvor husdyrbrugets stalde ligger, ligger højere end det omkringliggende terræn.



Figur 13: Minimumsdybden for det terrænnære grundvand om vinteren. Kilde: kamp.miljøportal.dk

Der er ingen vandløb i umiddelbar nærhed af ejendommen, der ved store nedbørsmængder, forventes at påvirke ejendommen, ligesom en eventuel havvandstigning heller ikke forventes at udgøre nogen trussel for husdyrbruget.

Vurdering af klimaændringer

Den væsentligste trussel på husdyrbruget i forhold til klimaændringer, forventes at være et øget nedbørsmønster. Ansøger vurderer dog løbende på, om afløbsforhold, kapacitet og lignende er dimensioneret korrekt, således at negative påvirkninger undgås.

3.11 Forslag til egenkontrol (B7)

I den nugældende miljøgodkendelse af den 2. september 2010, er der stillet vilkår om gylleforsuring i alle stalde med gylle (vilkår 46 – 52). Gylleforsuringsanlægget fra Infarm fremgår ikke længere af miljøstyrelsens teknologiliste, hvorfor teknologien er fjernet i både 8 års-drift, ansøgt drift og nudrift.

Der er med det ansøgte ikke benyttet miljøteknologi der kræver egenkontrol, hvorfor ansøger ikke har forslag hertil.

3.12 Risiko for ulykker og katastrofer (F5d, E1c, F7, F8)

Husdyrbrugets daglige tiltag for at begrænse forurening, gener og ulykker er beskrevet i afsnit 3.7 til 3.9. Desuden er der for husdyrbruget udarbejdet en beredskabsplan, der indeholder instrukser for, hvad der skal gøres i tilfælde af brand, uheld med gylle, olie eller kemi og strømafbrydelser. Beredskabsplan er vedlagt som bilag 6.

Desuden vurderes den største risiko for forurening, at kunne ske i forbindelse med opbevaring og håndtering af husdyrgødning, blandt andet i forbindelse med pumpning af gylle fra stald til opbevaringsanlæg. Alle stalde og husdyrgødningsopbevaringsanlæg er opført i tætte og stabile materialer.

Husdyrbruget ligger ikke i nærheden af større industrielle anlæg, som risikerer at medføre alvorlige konsekvenser i tilfælde af ulykker eller katastrofer. Området omkring husdyrbruget er desuden heller ikke plaget af naturkatastrofer såsom jordskælv eller jordskred, der kan føre til, at der sker skade på bygninger og anlæg.

Husdyrbruget er ikke beliggende i risikoområde i forhold til risikoen for oversvømmelser i forbindelse med vandstigninger fra grundvand, vandløb eller hav.

Vurdering af risiko for ulykker og katastrofer

Det vurderes at eventuelle ulykker forårsaget af husdyrbruget, kan begrænses væsentlig, ved at følge husdyrbrugets daglige procedurer. Herved vurderes risikoen for ulykker at være begrænset.

Risikoen for katastrofer vurderes at være lille, idet husdyrbruget ikke er beliggende i risikoområde i forhold til katastrofer forårsaget af risikovirkomheder eller naturen.

Det ansøgte vurderes at husdyrbruget med udarbejdelsen af beredskabsplanen, har forholdt sig til eventuel mulige ulykker på husdyrbruget, og at der er procedurer for håndtering heraf. Det ansøgte vurderes derfor ikke at være til fare for menneskers sundhed, kulturarven eller miljøet, som følge af vand- og luftforurening.

3.13 Overvågning (F7)

Der forslås ingen særskilte overvågningsordninger.

Vurdering af overvågning

Som beskrevet tidligere i denne rapport, vurderes der ikke at kunne forekomme væsentlige skadelige virkninger på det omkringliggende miljø, når husdyrbruget indrettes og drives som beskrevet. Det vurderes derfor, at der ikke er grundlag for at opstille en egentlig overvågningsordning.

Aabenraa Kommune kan ved fastsættelse af normale driftsvilkår for husdyrbruget fastholde husdyrbruget på de ansøgte tiltag, samt opstille vilkår for indgreb, såfremt husdyrbruget mod forventning medfører forøgede gener eller risikoer for omgivelserne.

3.14 Andet om befolkningen og menneskers sundhed (F4, F5d)

Risikoen for smitsomme husdyrsygdomme håndteres efter Fødevarestyrelsens retningslinjer.

I forhold til den aktuelle coronavirus, er det fødevarestyrelsens vurdering⁷, at kvæg med den nuværende viden, har en meget lav modtagelighed for coronavirus (COVID-19), og at der ikke er bekræftet tilfælde af smitte til kvæg under naturlige forhold. Ved smitteforsøg er enkelte dyr blevet smittet i meget lav grad, men kvæg synes ikke at kunne videregive smitten.

Vurdering

Det vurderes, at der ikke er nogen særlige forhold på husdyrbruget eller i forhold til husdyrbrugets placering i forhold til naboer og miljøet, der gør at det i forbindelse med miljøgodkendelsen, er nødvendigt at stille særlige vilkår i forhold til menneskers sundhed.

⁷ <https://www.foedevarestyrelsen.dk/Dyr/Dyr-og-Covid-19/Andre-dyr-og-COVID-19/Sider/Andre-dyr-og-COVID-19.aspx>

Det vurderes endvidere, at husdyrbruget med dets beliggenhed i forhold til omgivelserne, ikke kan påvirke befolkningen og menneskers sundhed, heller ikke i forhold til samspil med de øvrige faktorer jævnfør Husdyrgodkendelsesbekendtgørelsens §4 stk. 8, som er beskrevet i rapportens afsnit 3.

3.15 Kumulative og grænseoverskridende indvirkninger (B10, E1b, F5e)

Kumulation med andre husdyrbrug

I en radius af 1 kilometer fra staldene på Bredbjergvej 2, var der i 2019 registreret to andre husdyrbrug:

- Svejruløkke 2 (mink)
- Tranholmvej 3 (smågrise og slagtesvin)

Der er desuden ved at gennemgå mulige ejendomme i CHR registreret fundet frem til yderligere husdyrproduktioner indenfor 1 kilometer fra Bredbjergvej 2:

- Bredbjergvej 1 (slagtesvin)
- Tranholmvej 4 (slagtesvin)
- Eskær 17 / Eskær 19 (slagtekyllinger)



Figur 14: Kort over registrerede husdyrbrug i 2019 indenfor 1000 meter fra husdyrbruget. Kilde: miljoegis.mim.dk

Ejendommene kan bidrage med kumulative effekter i forhold til støj, rystelser/vibrationer, støv, lys, lugt og lignende. Kumulation i forhold til lugt og natur er behandlet i særskilte afsnit, med baggrund i beregningerne fra ansøgningssystemet husdyrgodkendelse.dk.

Vurdering af kumulation med andre husdyrbrug m.m.

Der er i området ikke kendte miljøproblemer, som vurderes at kunne medføre en væsentlig miljømæssig betydning. De eventuelle kumulative virkninger forventes ikke at have væsentlig betydning i forhold til naturressourcerne eller i forhold til gener for de omkringboende.

Grænseoverskridende virkninger

Husdyrbruget ligger cirka 2,9 kilometer fra kommunegrænsen til Sønderborg, mens der er cirka 11,8 kilometer til den dansk-tyske grænse.

Vurdering af grænseoverskridende virkninger

Det ansøgte vurderes ikke at medføre grænseoverskridende virkninger, hverken i forhold til kommune- eller landegrænse.

3.16 Alternative løsninger og 0-alternativet (E1d, F2, F3)

Alternative løsninger

Ansøgningen indsendes for i etape 1, at få tilladelse til fri produktion på de eksisterende arealer. Med etape 2 ønskes produktionsarealet udvidet. Ansøgningen omhandler udelukkende godkendelse i eksisterende stalde. Ansøger er ikke interesseret i at opføre en ny staldbygning i forbindelse med udvidelsen i etape 2, hvorfor der ikke er regnet på alternative løsninger og placeringer.

Husdyrbruget lever op til BAT-kravet, hvorfor der ikke er beregnet på miljøteknologi, da dette er forbundet med yderligere udgifter i forhold til etablering og drift. Der er med de ansøgte udvidelser valgt "BAT gulve" i form af dybstrøelse, hvilket betyder, at der er valgt en gulvtype med den lavest mulige ammoniakemission.

Af væsentlige alternativer til teknologi, teknik og foranstaltninger kunne der være valgt teltoverdækninger af gyllebeholdere og/eller forsuring. Forsuring ville kunne anvendes i forbindelse med de eksisterende spaltstalde, med det er dog ikke ønsket, idet husdyrbruget ønsker at levere gylle til biogasanlæg. Der er etableret teltoverdækning på husdyrbrugets gyllebeholdere, men de er ikke medregnet i ansøgningen, da husdyrbruget allerede lever op til BAT-kravet.

0-alternativet

Såfremt ansøgningen om ændring og udvidelse af husdyrbruget mod forventning ikke godkendes, er 0-alternativet, at husdyrbruget drives videre med den tilladte produktion og de tilhørende vilkår stillet i miljøgodkendelsen af 2. september 2010.

Da husdyrbruget ikke er et IE-husdyrbrug og totaldepositionskravene til kategori 1- og 2 natur overholdes, skal den eksisterende miljøgodkendelse ikke revurderes.

3.17 Erhvervsmæssig nødvendighed

Ifølge Miljøstyrelsens vejledning til Husdyrgodkendelsesbekendtgørelsen skal kommunen ved opførelse af ny bebyggelse vurdere, om byggeriet er erhvervsmæssigt nødvendigt for ejendommens drift som landbrugsejendom.

Der søges i etape 2 om godkendelse til opførelse af følgende bygninger:

- Halvtag til foderopbevaring
- Malkestald med malkerobot uden produktionsareal

Vurdering af erhvervsmæssig nødvendighed

Det vurderes, at det med en fuld udnyttelse af foderladen/kostald til produktionsareal, er nødvendigt med etableringen af en ny bygning til foderopbevaring. Med den fulde udnyttelse af foderladen/kostalden til velfærdsafsnit, vil det ligeledes være nødvendigt med en ny malkestald til disse dyr.

De nye bygninger ønskes opført i forlængelse af de eksisterende driftsbygninger, og med en placering der tidligere har været godkendt til en ny stald (etape 3 i godkendelsen fra 2012).

4. BAT

Det er en af de grundlæggende betingelser i husdyrgodkendelsesbekendtgørelsen, at der ved ansøgninger om miljøgodkendelse af husdyrbrug med en ammoniakemission højere end 750 kg NH₃-N per år, er truffet de nødvendige foranstaltninger til at forebygge og begrænse ammoniakforureningen ved anvendelse af de bedste tilgængelige teknikker (BAT).

For IE-husdyrbrug er der desuden krav om, at der er truffet de nødvendige foranstaltninger for at forebygge og begrænse forurening ved anvendelse af de bedste tilgængelige teknikker på andre områder end ammoniakudledningen, for eksempel i forhold til ressourceforbrug af råvarer, vand og energi.

4.1 Ammoniakemission (B9, F5g)

BAT-niveauet beregnes i Husdyrgodkendelse.dk, og forudsætningen for BAT-beregning i denne ansøgning tager afsæt i, at der ikke sker ændringer i de eksisterende staldafsnit. Det tidligere benyttede forsøringsanlæg fra Infarm er taget ud af beregningerne, da denne ikke længere fremgår af Miljøstyrelsens teknologiliste.

Der er etableret fast overdækning på husdyrbrugets gyllebeholdere, og teltoverdækningerne benyttes som virkemiddel til ammoniakreduktion i etape 2, scenarie 1 og 2.

Den faktiske emission fra husdyrbruget i etape 1 (skema 228231) fremgår af tabel 15 nedenfor.

	Stalde	Lagre	Total
Samlet BAT krav (kg NH ₃ -N /år)	4891	674	5565
Faktisk emission (kg NH ₃ -N /år)	4891	674	5565
Forskel (kg NH ₃ -N /år)	-	-	0
Vejledende BAT Overholdt?	-	-	Ja

Tabel 15: Samlet BAT beregning i etape 1. Kilde: husdyrgodkendelse.dk

Den faktiske emission fra husdyrbruget i etape 2, scenarie 1 (skema 228229) fremgår af tabel 16 nedenfor.

	Stalde	Lagre	Total
Samlet BAT krav (kg NH ₃ -N /år)	5620	674	6293
Faktisk emission (kg NH ₃ -N /år)	5714	574	6288
Forskel (kg NH ₃ -N /år)	-	-	5
Vejledende BAT Overholdt?	-	-	Ja

Tabel 16: Samlet BAT beregning i etape 2, scenarie 1. Kilde: husdyrgodkendelse.dk

Den faktiske emission fra husdyrbruget i etape 2, scenarie 2 (skema 225912) fremgår af tabel 17 nedenfor.

	Stalde	Lagre	Total
Samlet BAT krav (kg NH ₃ -N /år)	5657	674	6331
Faktisk emission (kg NH ₃ -N /år)	5954	358	6312
Forskel (kg NH ₃ -N /år)	-	-	18
Vejledende BAT Overholdt?	-	-	Ja

Tabel 17: Samlet BAT beregning i etape 2, scenarie 2. Kilde: husdyrgodkendelse.dk

Vurdering af ammoniakemission

Det vejledende BAT-emissionsniveau er overholdt for både etape 1 og etape 2, samt de to scenarier heraf. Det vurderes derfor, at husdyrbrugets begrænsning i ammoniakemission er tilstrækkelig, og at det ansøgte, derfor ikke udgør en væsentlig risiko for miljøet.

5. Oplysninger om konsulenten (A4, E3)

Ansøgningen er udarbejdet af jordbrugsteknolog Sanne Petersen, LandboSyd, som har arbejdet med landbruget og dets miljøforhold siden 2013, dels i landbruget og senere som kommunal miljøsagsbehandler og nu som miljørådgiver i landboforeningen LandboSyd.

6. Konklusion

Samlet set vurderes det, at den ansøgte ændring og udvidelse af husdyrbruget på Bredbjergvej 2, ikke vil medføre væsentlig direkte eller indirekte påvirkning af det omgivende miljø. Aabenraa Kommune kan ved fastsættelse af normale driftsvilkår for husdyrbruget fastholde husdyrbruget på de ansøgte tiltag samt opsætte vilkår for indgreb, såfremt husdyrbruget mod forventning medfører forøgede gener for omgivelserne.

Det vurderes endvidere, at der ikke er samspil mellem emnerne 1) befolkningen og menneskers sundhed, 2) biologisk mangfoldighed med særlig vægt på kategori 1- og 2-natur samt bilag IV-arter, 3) jordarealer, jordbund, vand, luft og klima og 4) materielle goder, kulturarv og landskabet, der kan medføre væsentlige direkte eller indirekte påvirkninger af omgivelserne.

7. Reference (F10)

1. Bekendtgørelse om godkendelse og tilladelse m.v. af husdyrbrug, BEK nr. 2256 af 29/12/2020
2. Bekendtgørelse af lov om naturbeskyttelse, LBK nr. 240 af 13/03/2019
3. <https://www.dmu.dk/Pub/FR635.pdf>
4. <https://www.dmu.dk/Pub/SR50.pdf>
5. <https://naturdata.miljoeportal.dk/speciesSearch>
6. Bekendtgørelse om indretning, etablering og drift af olietanke, rørsystemer og pipelines, BEK nr. 1257 af 27/11/201
7. <https://www.foedevarestyrelsen.dk/Dyr/Dyr-og-Covid-19/Andre-dyr-og-COVID-19/Sider/Andre-dyr-og-COVID-19.aspx>

8. Bilag

Bilag 1: Oversigtskort over husdyrbruget

Bilag 2: Opgørelse af produktionsarealer

Bilag 3: Kapacitetsberegning

Bilag 4: Kort med placering af aktiviteter der kan medføre gener

Bilag 5: Afløbsplan

Bilag 6: Beredskabsplan