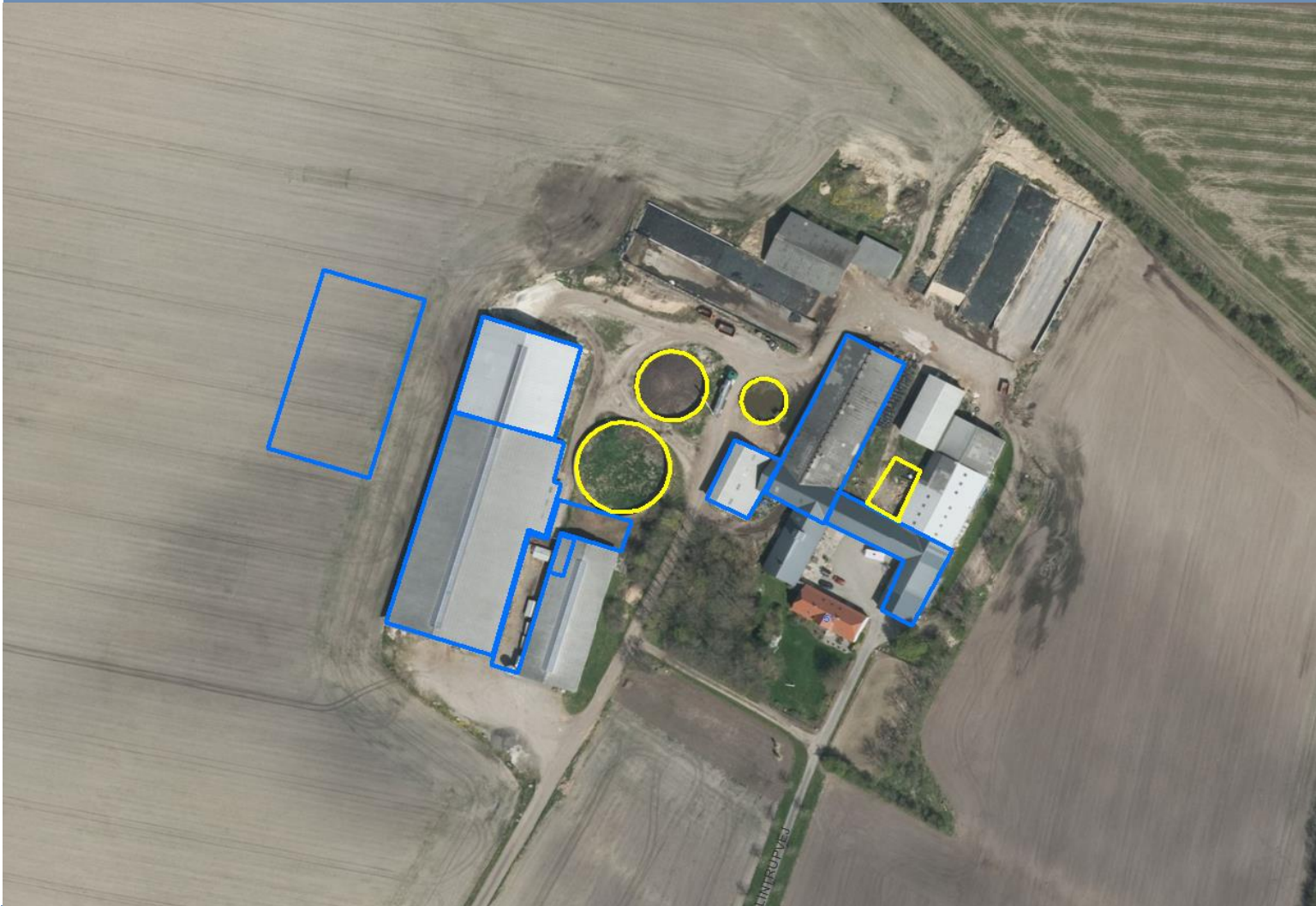


Thomas Hansen
Lintrupvej 51
3360 Rødding

Miljøgodkendelse

Kvægbrug, Bjørnekær



Miljøgodkendelsen er meddelt i henhold til § 12 i
"Lov om miljøgodkendelse m.v. af husdyrbrug".



Indholdsfortegnelse

Oplysninger om ejendom og husdyrbrug	3
Resumé.....	3
Indledning	3
Ansøgning	5
1 Afgørelse.....	6
Godkendelsens varighed, retsbeskyttelse og revurdering	6
Vilkår for afgørelsen.....	7
Offentliggørelse/høring, klageadgang og udnyttelse af godkendelsen	13
Forudgående inddragelse af offentligheden	13
Høring af udkast til offentliggørelse	13
Indkomne høringsbidrag og kommunens vurdering	13
Offentliggørelse af afgørelse og underretning af modtagere af afgørelsen	13
Udnyttelse af godkendelsen	13
2 Kort beskrivelse af husdyrbruget	14
Grundlag for sagsbehandling.....	14
Dyrehold og driftsform	14
Anlæg	15
Arealer	17
3 Redegørelse og vurdering	18
Generelle forhold	18
Husdyrproduktionen	18
Udnyttelse af godkendelsen	18
Anlæg og begrænsning af eventuelle gener for naboer	18
Lokalisering og Planrammer.....	19
Husdyrgødning og opbevaringsanlæg.....	21
Ammoniakfordampning	22
Lugt	23
Spildevand	24
Til- og frakørselsforhold	25
Støj.....	27
Fluer og skadedyr	28
Støv	29
Lys.....	29

Oplag af olie og kemikalier	30
Affald	30
Vand og energiforbrug	31
Risici	31
Anvendelse af bedste tilgængelige teknik - BAT.....	32
Ejendommens påvirkning af beskyttet natur – ammoniak.....	37
Påvirkning af kategori 1 naturområder.....	38
Påvirkning af kategori 2 naturområder.....	38
Påvirkning af kategori 3 naturområder.....	38
Bilag IV-arter, artsfredninger og rødlistearter	41
Hensynet til landskab, kulturhistorie og rekreative områder	42
Anlæggets placering i landskabet	42
Ansøger har i forbindelse med sagsbehandlingen i 2015 anført over for kommunen, at (indsat i <i>kursiv</i>):	43
Landskabelige værdier	45
Husdyrbrugets ophør	47
Alternative muligheder	47
Sammenfatning.....	48
4 Øvrige forhold	49
Byggeri, vandindvinding og spildevandsafledning	49
Høringsberettigede	49
Kopimodtagere af afgørelsen	49
Bilagsoversigt	50

Oplysninger om ejendom og husdyrbrug

Ejendomsnummer	5750085133
Matrikelnummer	149 m.fl., Hjerting Ejerlav, Hjerting
CVR	27184294
CHR	51813
Ejendommens ejer	Thomas Hansen
Husdyrbrugets ejer	Thomas Hansen
Husdyrbrugets kontaktperson	Thomas Hansen

Resumé

Vejen Kommune har modtaget ansøgning om miljøgodkendelse af udvidelse af husdyrbruget på Bjørnekær, Lintrupvej 51, 6630 Rødding. Projektets indhold og kommunens afgørelse er beskrevet i kort form i nedenstående resumé.

Projektet omfatter udvidelse af produktion af husdyrholdet. Samlet svarer udvidelsen af husdyrproduktionen til en forøgelse på 163,06 DE fra 614,56 DE til 777,62 DE.

I forbindelse med udvidelsen ønskes der opført en ny kostald med dybstrøelsesafdeling, en ny kornsilo og ensilageplads. Samtidig udvides plansiloarealet med 2 meter i bredden og en eksisterende gyllebeholder overdækkes.

Lugtgenekriterierne fra husdyrbrugets anlæg til nærmeste byzone, samlet bebyggelse og nærmeste nabo er alle overholdt.

Der er ingen kategori 1 natur i nærheden af ejendommen. Nærmeste Natura 2000-område er nr. 91 (habitatområde nr. 80) - Kongeåen - ca. 4,5 km nord for ejendommen.

Der er ingen kategori 2 natur i nærheden. Nærmeste kategori 2 natur er et stort overdrev, der ligger mere end 3 km nord for ejendommen.

For kategori 3 natur i nærheden af ejendommen gælder, at merbelastningen fra anlægget til naturtypen ligger under beskyttelsesniveauet på 1,0 kg N/ha/år i merbelastning.

Ejendommen ligger i område udpeget som uforstyrrede landskaber.

Indledning

Denne miljøgodkendelse fastlægger de vilkår, der skal gælde for en udvidelse af husdyrbruget på Lintrupvej 51, 6630 Rødding i Vejen Kommune. Vilkårene sikrer, at udvidelse og drift kan ske uden at påvirke miljøet væsentligt.

Miljøet skal i denne sammenhæng forstås som omgivelserne i bred forstand, herunder befolkning, flora og fauna, vandmiljø, landskab og kulturhistorie samt ressourceforbrug.

I forbindelse med udarbejdelse af miljøgodkendelsen, har Vejen Kommune vurderet det ansøgte projekt. Vurderingen fremgår af afsnit 3 "Redegørelse og vurdering" og er sammen med ansøgningen baggrund for miljøgodkendelsens vilkår.

Udkastet har været fremlagt i høring hos ansøger i 6 uger, hvor der var mulighed for at komme med synspunkter, kommentarer eller indsigelser til projektet.

Orientering om høring af udkast til miljøgodkendelse har været sendt til naboer og parter.

Orientering af naboer er sket i en afstand fra ejendommen svarende til den beregnede konsekvenszone, dog minimum 300 meter, idet Vejen Kommune vurderer, at ejendomme indenfor denne grænse vil kunne forventes berørte af ændringer på ejendommen.

Der er ikke indkommet bidrag i forbindelse med høringen.

Vejen Kommune den 4. oktober 2017

Majbrit Holst Nielsen

Teknik og Miljø
Rådhuspassagen 3
6600 Vejen

Copyright alle kort og luftfoto: copyright DDO®, ©COWI

Ansøgning

Vejen Kommune har den 22. juni 2017 modtaget ansøgning om miljøgodkendelse af husdyrbruget Bjørnekær, Lintrupvej 51, 6630 Rødding omhandlende følgende:

- Opstilling af en 250 m³ kornsilo.
- Udvidelse af eksisterende plansiloanlæg med 2 m i bredden.
- Etablering af ny plansilo.
- Etablering af ny kostald
- Overdækning af eksisterende gyllebeholder.
- Udvidelse af dyreholdet *fra* 325 malkekøer, 36 småkalve (0-3 mdr.), 56 kvier (3-8 mdr.), 150 kvier (8-22 mdr.), 33 kvier (22-25 mdr.), 133 producerede tyrekalve (40-60 kg.) og 2 heste (300-500 kg.) *til* 400 malkekøer, 94 småkalve (0-6 mdr.), 296 kvier (6-25 mdr.), 200 producerede tyrekalve (40-60 kg.), 2 heste (300-500 kg.) og 1 hest (>300 kg.) årligt, svarende til en udvidelse fra 614,56 DE til 777,62 DE. Alle kreaturer er af tung race.

Vejen Kommune har kontrolleret, at der er overensstemmelse mellem ansøgningen og kommunens registreringer.

1 Afgørelse

Vejen Kommune godkender det ansøgte efter § 12 i Husdyrgodkendelsesloven¹ på vilkår som angivet efterfølgende.

Kommunens godkendelse gælder for det konkrete projekt. Hvis der sker ændringer i grundlaget for kommunens vurdering, skal der indsendes en ny ansøgning til kommunen. Dette gælder for eksempel ændringer i forhold til det ansøgte dyrehold og staldanlæg.

Afgørelsen omfatter alene forholdet til Husdyrgodkendelsesloven. Øvrige relevante tilladelser, godkendelser og/eller dispensationer skal indhentes særskilt.

Etablering af nye anlæg må ikke igangsættes, før der er givet en byggetilladelse fra Vejen Kommune, ligesom der skal søges tilladelse til eventuel nedrivning af eksisterende anlæg.

Da udvidelsen/ændringen sker i det eksisterende anlæg kan forurening og påvirkning på natur m.m. fra udvidelsen/ændringen ikke adskilles fra den eksisterende, og der laves nye vurderinger for hele ejendommen. Denne miljøgodkendelse med tilhørende vilkår er derfor gældende for hele bedriften. Denne miljøgodkendelse, med tilhørende vilkår, erstatter derfor Vejen Kommunes miljøgodkendelse meddelt den 25. januar 2016.

Godkendelsens varighed, retsbeskyttelse og revurdering

Jf. vilkår 1 i nærværende miljøgodkendelse gives der 6 års udnyttelsesfrist på miljøgodkendelsen. I afgørelser givet efter husdyrgodkendelsens §§§10, 11 og 12, hvor udnyttelsesfristen ikke er udløbet før den 1. august 2017 håndhæves de udnyttelsesfrister, som er trådt i kraft med den nye husdyrgodkendelseslov den 1. august 2017.

Efter den fastsatte udnyttelsesfrist for miljøgodkendelsen gælder det, at hvis miljøgodkendelsen ikke udnyttes (helt eller delvist) i 3 på hinanden følgende år, bortfalder den del af godkendelsen, som ikke har været udnyttet i de seneste 3 år (kontinuitetsprincippet).

Med denne miljøgodkendelse følger 8 års retsbeskyttelse. Dette betyder, at vilkårene inden for denne periode kun kan ændres, hvis der fremkommer nye oplysninger om forureningens skadelige virkning, hvis forureningen medfører skadevirkninger, der ikke kunne forudses ved godkendelsens meddelelse, eller hvis forureningen i øvrigt går ud over det, som blev lagt til grund ved godkendelsens meddelelse. Der henvises til reglerne i Husdyrgodkendelsesloven.

¹ "Lov om miljøgodkendelse mv. af husdyrbrug" - nr. 1572 af 20.12.2006.

Vilkår for afgørelsen

Vejen Kommune forudsætter, at projektet gennemføres og drives som det er beskrevet overfor kommunen i ansøgningen, ansøgning nr. 99393, version nr. 2, 7. august 2017. På baggrund af ansøgning og kommunens vurdering meddeler Vejen Kommune godkendelse på følgende vilkår:

Generelle forhold

1. Udnyttelsen af godkendelsen skal være afsluttet inden 6 år efter meddelt afgørelse. Den del af godkendelsen, der ikke udnyttes indenfor de 6 år bortfalder.
2. Hvis staldanlæg ikke etableres i det godkendte omfang, udløser det krav om genberegning af BAT-niveau og evt. ansøgning om tillæg til eksisterende miljøgodkendelse.

Information om ændringer på husdyrbruget

3. Ændringer i ejerforhold (eller hvem der har ansvar for driften) skal meddeles til kommunen.
4. Drifts-, indretnings- eller bygningsmæssige ændringer, der er relevante i forhold til godkendelsen, skal anmeldes til kommunen inden gennemførelsen. Kommunen vurderer, om de aktuelle planer for ændring/udvidelse kan ske inden for rammerne af denne godkendelse.

Landskabet

5. Der skal etableres skærmende beplantning på vest-, øst- og sydlige side af gyllebeholder, bygning nr. 22 på figur 1. Beplantningen skal bestå af et mindst 5-rækket læhegn bestående af hjemmehørende arter af træer og buske. Efter 5 år skal beplantningen være mindst 3 m høj. Beplantningen skal være etableret senest 1 år efter gyllebeholderen er opført. Beplantningen skal løbende vedligeholdes og give en effektiv og vedvarende afskærmning.
6. Gyllebeholderne, bygning nr. 21 og 22 på figur 1, skal fjernes, når de ikke længere er nødvendige for driften.
7. Eksisterende beplantning syd for kostalden, bygning 2 og 3 på figur 1, skal løbende vedligeholdes og give en effektiv og vedvarende afskærmning, se figur 5a. Beplantningen skal bestå af hjemmehørende arter af træer. Efter 5 år skal beplantningen være mindst 3 m høj. Beplantningen skal være etableret senest 1 år efter denne godkendelses meddelelse. Beplantningen skal løbende vedligeholdes.
8. Vest for kostalden, bygning 23 på figur 1, skal der plantes mindst 1 rk. enkeltstående træer, se figur 6. Beplantningen skal bestå af hjemmehørende arter af træer. Efter 5 år skal beplantningen være mindst 3 m høj. Beplantningen skal være etableret senest 1 år efter denne godkendelses meddelelse. Beplantningen skal løbende vedligeholdes.

Husdyrproduktionen

9. Husdyrbrugets maksimalt tilladte produktionsomfang og sammensætning

Dyreart, type, alder, ydelse	Enhed	Antal
Malkekøer, tung race, 12.000 kg EKM	Årsdyr	400
Småkalve, tung race, 0-7,5 mdr.	Årsdyr	121
Kvier, tung race, 7,5-25 mdr.	Årsdyr	269
Tyrekalve, tung race, 40-60 kg.	Producerede	200
Heste, 300-500 kg.	Årsdyr	2
Heste u. 300 kg.	Årsdyr	1

Antal stipladser tyrekalve	11
----------------------------	----

10. Det maksimale dyrehold beregnet over et år (kalender- eller planår) må ikke overstige det samlede godkendte antal dyr indenfor hver dyretype.

Foranstaltninger for at undgå forurening

11. På ensilageplads/plansiloanlæg, hvorfra der udsprinkles overfladevand må der ikke placeres oplag af husdyrgødning – heller ikke midlertidigt.
12. For det nye anlæg, skal der udarbejdes en afløbsplan for anlæggets rørledninger til afledning af flydende husdyrgødning, ensilagesaft, spildevand og regnvand - senest ved udnyttelsesfristens udløb. Afløbsplanen inkl. eventuelle bemærkninger hertil skal udarbejdes af autoriseret kloakmester eller andet uvildigt godkendt firma. Afløbsplanen skal være tilgængelig for myndigheden ved miljøtilsyn.
13. For det eksisterende anlæg skal der kunne fremlægges en afløbsplan for anlæggets rørledninger til afledning af flydende husdyrgødning, ensilagesaft, spildevand og regnvand – senest 3 måneder efter meddelt miljøgodkendelse.
14. Ved driftsuheld, hvor der opstår risiko for forurening af miljøet, er der pligt til øjeblikkeligt at anmelde dette til Alarmcentralen, tlf.: 112.
15. Der skal udarbejdes en beredskabsplan senest 1 måned efter, at anlægsændringerne i godkendelsen er sket. Beredskabsplanen skal holdes opdateret og ophænges synligt på ejendommen. Medarbejdere skal være informeret om beredskabsplanen, og den skal findes på et sprog, som er forståeligt for de enkelte medarbejdere.

Beredskabsplanen skal som minimum indeholde:

- Procedurer, som beskriver relevante tiltag med henblik på at "stoppe ulykken/uheldet" og begrænse udbredelsen.
- Oplysninger om, hvilke interne/eksterne personer og myndigheder, der skal alarmeres og hvordan.
- Kortbilag over bedriften med angivelse af miljøfarlige stoffer, afløbs- og drænsystemer og vandløb mm.
- En opgørelse over materiel, der er tilgængeligt på bedriften, eller som kan skaffes med kort varsel, der kan anvendes i forbindelse med afhjælpning, inddæmning og opsamling af spild/lækage, som kan medføre konsekvenser for det eksterne miljø.

16. Situationer, hvor et uheld var lige ved at opstå skal noteres, og der skal udarbejdes procedurer med henblik på at forebygge situationen fremover. Driftspersonalet skal gøres bekendt med proceduren.
17. Ved ophør af driften skal produktionsanlæg, husdyrgødnings- og foderopbevaringsanlæg tømmes og rengøres grundigt. Al miljøaffald skal bortskaffes for egen regning efter den til hver tid gældende lovgivning.

Opbevaringsanlæg

18. Der skal altid være en opbevaringskapacitet for flydende husdyrgødning på mindst 9 måneder til husdyrbruget.
19. Der skal altid være en opbevaringskapacitet for fast husdyrgødning på mindst 3 måneder på husdyrbruget.
20. Håndtering af gylle skal foregå under opsyn, således at spild undgås, og der tages størst muligt hensyn til omgivelserne.
21. Ved håndtering af gylle gennem ikke-faste installationer, skal dette foretages under konstant opsyn, således at evt. brud straks opdages, og pumpningen i så fald kan afbrydes.
22. Ensilagestakke, der ikke placeres på fast bund med afløb til opsamlingsbeholder, må højst være placeret på samme sted i 24 måneder. Der skal derefter gå 5 år, før ensilage igen må placeres på samme sted.

Ammoniakfordampning

23. Spalter i kostald (2) skal rengøres med spalteskrabere 6 gange dagligt hver 4. time, så det sikres, at gødning og urin hurtigt fjernes fra spaltegulvet og ledes til gødningskanalerne.
24. Tværgange, som ikke skrubes maskinelt, skal rengøres manuelt – mindst 2-3 gange dagligt.
25. Gyllebeholder 21 (1.800 m³) skal, senest 6 måneder efter godkendelsen er givet, være forsynet med fast overdækning.
26. Efter endt omrøring og udkørsel skal flydedug/telt lukkes igen umiddelbart efter. Skader på den faste overdækning skal repareres straks, således at overdækningen altid er helt tæt.

Lugt

27. Udbringning af husdyrgødning skal ske i overensstemmelse med god landmandspraksis, således at lugtgener og ammoniakfordampning begrænses.

Støjgrænser

28. Virksomhedens bidrag til det ækvivalente, korrigerede støjniveau målt i dB (A) må i ethvert punkt på opholdsarealer ved boliger i det åbne land ikke overstige følgende værdier.

I: i ethvert punkt på opholdsarealer ved boliger i det åbne land

	Tidsrum	Støjgrænser (I)
Mandag – fredag	kl. 07.00 – 18.00	55 dB(A)
	kl. 18.00 – 22.00	45 dB(A)
Lørdag	kl. 07.00 – 14.00	55 dB(A)
	kl. 14.00 – 22.00	45 dB(A)
Søn- og helligdage	kl. 07.00 – 22.00	45 dB(A)
Alle dage	kl. 22.00 – 07.00	40 dB(A)

Maksimalværdien af støjniveauet om natten (kl. 22.00 – 07.00) må ikke overstige 55 dB (A) i ethvert punkt på opholdsarealer ved boliger i det åbne land.

29. Husdyrbruget skal på tilsynsmyndighedens forlangende dokumentere, at ovenstående vilkår om støj er overholdt. En sådan dokumentation kan højst kræves én gang årligt.

Dokumentation skal ske ved måling/beregning af den støj, aktiviteterne påfører omgivelserne. Målingerne/beregningerne skal udføres som beskrevet i Miljøstyrelsens vejledninger nr. 5/1984, nr. 6/1984 og nr. 5/1993.

Målingerne/beregningerne skal foretages af et målefirma/institut, som er uvildigt, og som af Miljøstyrelsen er godkendt til at udføre dette arbejde.

Transport

30. Til- og frakørsel med traktor skal for så vidt muligt ske via indkørslen nord for ejendommen.
31. Transport af husdyrgødning til udbringningsarealer, der er beliggende mere end 10 km fra ejendommen, skal ske med lastbil.

Fluer og skadedyr

32. Der skal på ejendommen foretages effektiv fluebekæmpelse som minimum i overensstemmelse med de af Aarhus Universitet, Institut for Agroøkologi, fastsatte retningslinjer herom².
33. Opbevaring af foder skal ske på sådan en måde, at der ikke opstår risiko for tilhold af skadedyr (rotter m.v.).

Støv

34. Driften må ikke medføre væsentlige støvgener uden for ejendommens eget areal.

Lys

35. Lys fra ejendommen må ikke være generende udenfor ejendommens skel.
36. Ved opsætning af udendørs belysning, skal det sikres, at lyskilden afskærmes, så der ikke sker lysspredning væk fra ejendommen.
37. Natbelysning i stalden må være maks. 10 lux. Alternativt skal lyset være slukket.

² "Retningslinier for fluebekæmpelse på gårde med husdyr", www.dpil.dk

38. Større udendørs pladsbelysning skal ved eventuel opsætning forsynes med bevægelses-sensorer, der sikrer, at lyset kun er tændt i op til en halv time ad gangen efter endt arbejde.

Spildevand

39. Drikkevandssystemet skal drives og vedligeholdes, så unødigt spild undgås.
40. Al vask af dyretransport vogn samt af maskiner og redskaber, hvorfra der kan forekomme gødningsrester, skal foregå på støbt/tæt plads med bortledning af spildevandet til opsamlingsbeholder.
41. Tagnedløbsbrønde, inden for 15 meter fra stalde og lagertanke til husdyrgødning, skal hæves min. 10 cm over terræn.

Oplag af olie, kemikalier etc.

42. Tankning af diesel skal til enhver tid ske på en plads med fast og tæt bund, enten med afløb til olieudskiller eller således at spild kan opsamles, og at der ikke er mulighed for afløb til jord, kloak, overfladevand eller grundvand.
43. Ved håndtering af brændstof, smøremidler og kemikalier må der ikke opstå spild med deraf følgende risiko for forurening af jord og grundvand.
44. Olie- og kemikalieprodukter skal opbevares under tag på tæt bund uden afløb. Der skal være mulighed for at opsamle spild svarende til rumfanget af den største beholder. Dette gælder dog ikke olie, der opbevares i godkendte olietanke³.

Affald

45. Opbevaring af olie- og kemikalieaffald skal ske på samme måde som angivet i vilkårene vedrørende håndtering og opbevaring af olie og kemikalier.

Bedste tilgængelige teknik (BAT)

46. Mælkekøleanlæg skal kontrolleres og vedligeholdes i overensstemmelse med producentens procedure for vedligeholdelse – minimum én gang om året.
47. Der må ikke anvendes mineralfoderblandinger med ekstra mineralsk fosfor, end indholdet i standardblandinger, i fodringen til lakterende køer, med mindre der foreligger en opdateret skriftlig begrundelse fra dyrlæge eller fodringskonsulent.
48. Malkeanlæggets vaccumpumpe skal være frekvensstyret – senest i forbindelse med renovering eller udskiftning af pumpen.
49. Der skal opsættes vandur til måling af det reelle forbrug af vand fra husdyrproduktionen. Vanduret skal være opsat senest ved udgangen af 2017.
50. Hos kalve på dybstrøelse/anden strøelse skal der ske hyppig udmugning, og overfladen skal holdes ren og tør.

³ "Bekendtgørelse om indretning, etablering og drift af olietanke mv." (Bek. nr. 1611 af 10. december 2015).

51. Hos større dyr på dybstrøelse skal der holdes en god hygiejne, så overfladen af dybstrøelsesmåtten holdes ren og tør.
52. Endagsfoderkontrol (EFK) for malkekøer skal foretages – min. 6 pr. år, som sikrer løbende kontrol af sammenhængen mellem foderforbrug og ydelse/tilvækst.
53. Analyser af grovfoderet skal udføres af akkrediteret analysefirma.
54. Foderplaner skal udarbejdes på grundlag af grovfoderanalyser.

Egenkontrol

55. Husdyrbruget skal registrere den til enhver tid opnåede produktion på husdyrbruget. Registreringerne skal bestå af seneste produktionsopgørelse. Hvis produktionsopgørelsen omfatter flere ejendomme, skal det suppleres med besætningslister, der dokumenterer overførsler af dyr mellem ejendommene, eller lignende, der kan dokumentere dyreholdet til enhver tid på Lintrupvej 51.
56. Opgørelsen af husdyrholdet på ejendommen skal for køer og opdræt, stor race opgives som et årsgennemsnit af antal dyr for hver enkelt dyreart på grundlag af bilag 1 i Husdyrgødningsbekendtgørelsen. For tyrekalve skal opgørelsen ske ud fra antal producerede dyr pr. år. Opgørelsen foretages for en periode på minimum hele sidste år (kalender- eller planår).
57. Følgende skal føres i en driftsjournal, der skal opbevares mindst 5 år på bedriften, og data skal være tilgængelige ved miljøtilsyn på ejendommen:
 - Dokumentation over dyreholdets størrelse.
 - Dokumentation for fluebekæmpelse, middel og metode.
 - Dato for aflæsning af el-forbrug og vandforbrug samt de aflæste værdier. Evt. gennemførte tiltag for at reducere forbruget.
 - Registreringer af vandforbrug – aflæsning hver 6. måned.
 - Årsopgørelse over forbruget af dieselolie og/eller fyringsolie (år og mængder).
 - Dokumentation for service/kontrol af mælkekøleanlægget og angivelse af hvad, der evt. er foretaget for at minimere anlæggets energiforbrug.
 - Dato og varighed af evt. nedbrud af spalteskraberanlæg.
 - Endagsfoderkontroller.
 - Analyser af grovfoderet.
 - Logbog, servicefaktura eller lignende, der dokumenterer, at skraberer er i drift og vedligeholdes.
 - Dokumentation for aftale med Biogasanlæg.
 - Dato for uheld eller situationer, der kunne lede til uheld. Angivelse af typen af uheld eller situationer, indsats samt forebyggende tiltag.
 - Kvittering for aflevering af farlig affald.

Offentliggørelse/høring, klageadgang og udnyttelse af godkendelsen

Forudgående inddragelse af offentligheden

I forbindelse med sagsbehandlingen har der været gennemført procedure om forudgående inddragelse af offentligheden jf. Husdyrgodkendelseslovens § 55 stk. 2-4.

Inddragelse af offentligheden er sket ved annoncering i Ugeavisen Vejen-Brørup-Holsted den 11. juli 2017 samt på kommunens hjemmeside. Der er ikke indkommet bidrag fra offentligheden.

Høring af udkast til offentliggørelse

Udkastet til miljøgodkendelse sendes i høring i 6 uger fra den 16. august 2017 til den 2. oktober 2017 hos ansøger samt andre, der har anmodet om at få udkastet tilsendt.

Orientering om udkast til miljøgodkendelse sendes til alle borgere, der er part i sagen. Udkastet eftersendes ved henvendelse herom.

Indkomne høringsbidrag og kommunens vurdering

Udkast til godkendelsen har været sendt i høring hos ansøger og parter i sagen, som ikke har haft kommentarer.

Vejen Kommune vurderer, at udvidelsen/ændringen af ejendommen er af underordnet betydning for ejerne af de driftsarealer (dvs. uden huse/bygninger), der grænser op til ejendommen. Derfor bliver der ikke gennemført høring af disse naboer, jf. husdyrlovens § 56 stk. 2.

Offentliggørelse af afgørelse og underretning af modtagere af afgørelsen

Kommunens godkendelse vil blive offentliggjort på kommunens hjemmeside i uge 40.

Kopi af godkendelsen er sendt til parter og interessenter, der har anmodet om høringsudkast og haft kommentarer hertil samt organisationer og myndigheder, der fremgår af afsnittet "Øvrige forhold".

Der kan klages over kommunens afgørelse til Miljø- og Fødevarerklagenævnet senest den 2. november 2017 jf. vedlagte klagevejledning (bilag 1). Modtagere af orienteringsbreve samt kopimodtagere af afgørelsen er angivet i afsnit 4 "Øvrige forhold".

Udnyttelse af godkendelsen

Du kan udnytte godkendelsen uanset eventuelle klager, men du skal være opmærksom på, at dette ikke begrænser Miljø- og Fødevarerklagenævnets mulighed for at ændre eller ophæve Vejen Kommunes afgørelse.

2 Kort beskrivelse af husdyrbruget

I denne del af godkendelsen angives de oplysninger, som ligger til grund for behandlingen af ansøgningen. Ud over selve ansøgningen indgår der bilag til ansøgningen, anden nødvendig korrespondance under sagsbehandlingen samt seneste kontrolrapport for miljøtilsyn på husdyrbruget, kommunens oplysninger om data på husdyrbruget samt eventuelle bidrag fra offentligheden.

Ansøgningens indhold er kort beskrevet under overskrifterne: Dyrehold og driftsform samt Anlæg.

Grundlag for sagsbehandling

- Ansøgning om miljøgodkendelse den 22. juni 2017
- Løbende korrespondance mellem ansøger, dennes konsulent og kommunen
- Miljøtilsyn på Lintrupvej 51, 6630 Rødding den 3. november 2015 og Vejen Kommunes tilsynsrapport af 6. november 2015
- Fiktiv ansøgning med beregninger i forhold til beregning af det generelle ammoniakreduktionsniveau, skema nr. 99990, version nr. 2

Dyrehold og driftsform

Husdyrbruget drives konventionelt og dyreholdet består af malkekvæg, stor race. Der opbevares flydende husdyrgødning dels i gyllebeholdere på Lintrupvej 51 og dels i to decentrale gyllebeholdere. Al ejendommens husdyrgødning afgasses på biogasanlæg og størstedelen returneres til ejendommen.

Det nuværende husdyrhold

Dyretype	Enhed	Antal	DE
Malkekøer, 12.000 kg EKM	Årsdyr	325	498,87
Småkalve, 0-3 mdr.	Årsdyr	36	8,82
Kvier, 3-8 mdr.	Årsdyr	56	16,8
Kvier, 8-22 mdr.	Årsdyr	150	67,84
Kvier, 22-25 mdr.	Årsdyr	33	19,42
Tyrekalve, 40-60 kg.	Producerede	163	2,13
Heste, 300-500 kg	Årsdyr	2	0,69
I alt			614,56

Nuværende antal stipladser, tyrekalve	9 stipladser
---------------------------------------	--------------

Tabel 1. Husdyrbrugets nuværende tilladte husdyrproduktion.

Det fremtidige husdyrhold

Dyretype	Enhed	Antal	DE
Malkekøer, 12.000 kg EKM	Årsdyr	400	613,99
Småkalve, 0-7,5 mdr.	Årsdyr	121	33,49
Kvier, 7,5-25 mdr.	Årsdyr	269	126,64
Tyrekalve, 40-60 kg.	Producerede	200	2,61
Heste, 300-500 kg	Årsdyr	2	0,69
Heste, u. 300 kg.	Årsdyr	1	0,21
I alt			777,62

Fremtidige antal stipladser, tyrekalve	11 stipladser
--	---------------

Tabel 2. Den ansøgte husdyrproduktion.

Dyreenhederne er udregnet på baggrund af bilag 1 i Husdyrgødningsbekendtgørelsen⁴.

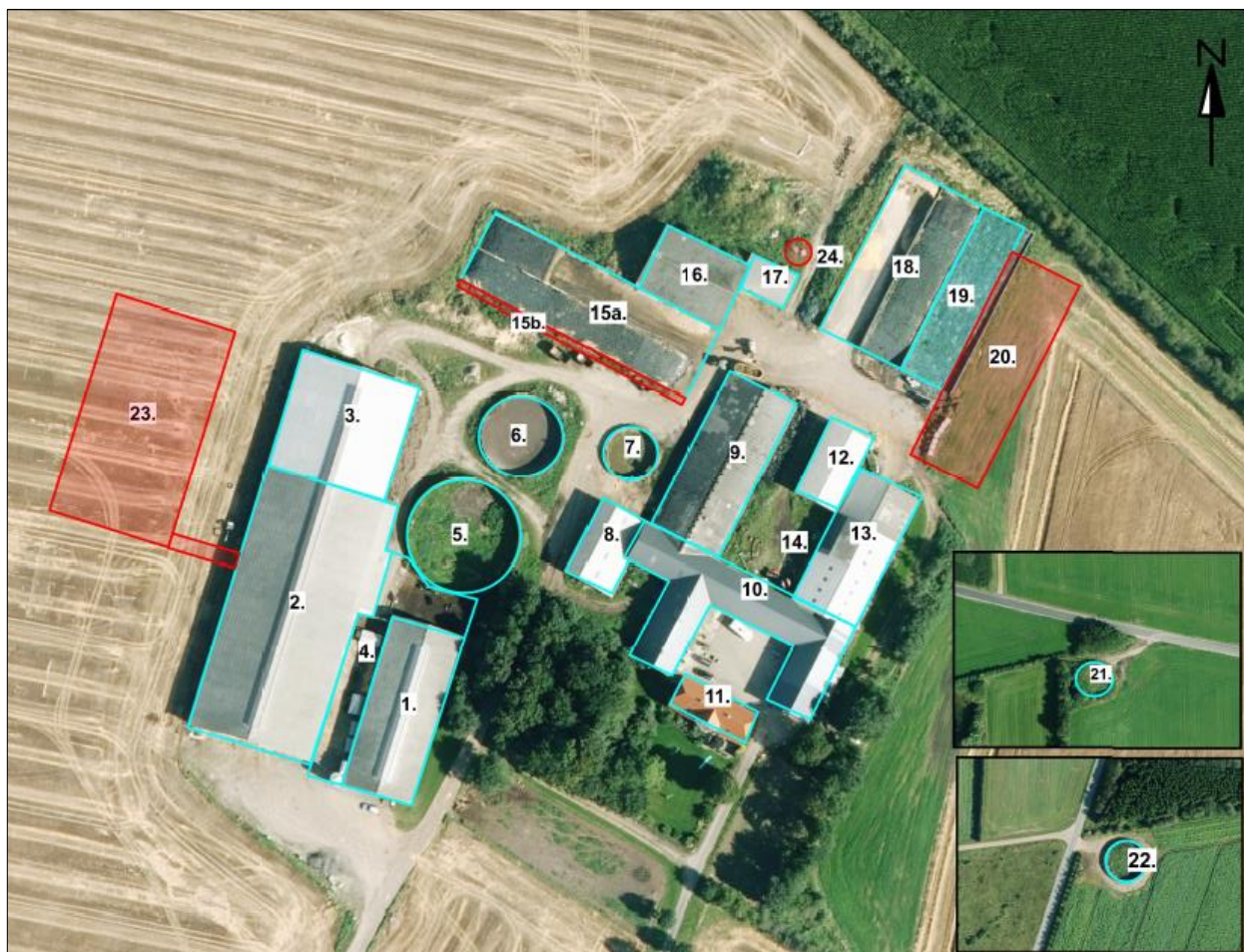
Anlæg

Husdyrbruget ligger NV for Hjerting i et åbent landskab med spredte ejendomme. Anlæggets udseende og beliggenhed i landskabet er beskrevet og vurderet i afsnittet "Anlæggets placering i landskabet".

Husdyrbrugets eksisterende anlæg består af stalde, lader og foderopbevaring til den husdyrproduktion, som er i dag. I forbindelse med udvidelsen af bedriften, ønskes der opført en ny stald, som placeres vest for det eksisterende anlæg og en ny kornsilo, som placeres ved det eksisterende råvarelager. Derudover udvides eksisterende plansilo med 2 meter i bredden.

Figuren her under samt bilag 4 viser placeringen af eksisterende og ansøgte anlæg.

⁴ Bekendtgørelse nr. 1324 om erhvervsmæssigt dyrehold, husdyrgødning, ensilage m.v. af 15.11.2016.



Figur 1. Husdyrbrugets driftsbygninger.

Nedenstående tabel viser en oversigt over bygninger og opbevaringsanlæg på ejendommen samt fordelingen af dyr i de enkelte staldafsnit.

Nr.	Anvendelse	Størrelse	Staldsystem	Dyr	Antal
1	Stald Malkestald	Ca. 920 m ²	Dybstrøelse	Kalve, 0-4 mdr.	15
2+3	Stald	Ca. 3.880 m ²	Sengestald m. spalter og skraber Sengestald m. spalter og skraber Dybstrøelse Dybstrøelse Sengestald m. fast gulv, 2 % hældning og skrab hver 2. time	Kvier, 15,5-24 mdr. Køer Køer Kvier, 24-25 mdr. Køer	136 90 10 10 110
4	Kalveplads	Ca. 730 m ²	Hytter med dybstrøelse	Kalve, 0-4 mdr. Tyrekalve, 40-60 kg	50 200*

5	Gyllebeholder	3.000 m ³			
6	Gyllebeholder	1.500 m ³			
7	Gyllebeholder	500 m ³			
8	Kalvestald	Ca. 270 m ²	Dybstrøelse med kort ædeplads med fast gulv	Kvier, 4-7,5 mdr.	56
9	Ungdyrstald	Ca. 990 m ²	Sengestald med spalter	Kvier, 7,5-15,5 mdr.	123
10	Lager m.m. Stald	Ca. 1.075 m ²	Dybstrøelse	Heste, 300-500 kg Heste, < 300 kg	2 1
11	Stuehus				
12	Maskinhus	Ca. 250 m ²			
13	Maskinhus	Ca. 730 m ²			
14	Møddingsplads	Ca. 90 m ²			
15a+b	Plansiloanlæg	Ca. 1.475 m ²			
16	Foderanlæg	Ca. 420 m ²			
17	Foderanlæg	Ca. 130 m ²			
18	Plansiloanlæg	Ca. 1.200 m ²			
19	Plansilo	Ca. 580 m ²			
20	Ny ensilageplads	Ca. 1.200 m ²			
21	Gyllebeholder	Ca. 1.800 m ³	Decentral, Lintrupvej 48B	Overdækkes	
22	Gyllebeholder	Ca. 3.000 m ³	Decentral, Hygummark 10B	Er overdækket	
23	Ny stald	Ca. 1.980 m ²	Dybstrøelse Sengestald med fast gulv, 2 % hældning og skrab hver 2. time	Køer Køer	30 160
24	Ny kornsilo	Ca. 250 m ³	Ca. 9 m høj		

Tabel 3. Ejendommens indretning samt fremtidig fordeling af dyr. Bygningsnumre jf. figur 1 samt bilag 4.

Arealer

Overgangsbestemmelserne i husdyrgodkendelsesloven dikterer, at kommunerne ikke skal fastsætte vilkår vedrørende udbringningsarealerne i nye miljøgodkendelser efter de gamle regler i perioden efter den 2. marts 2017. Dette er begrundet i, at det i godkendelser, tilladelser samt anmeldelser meddelt efter den 2. marts 2017 ikke giver mening at fastsætte nye vilkår, idet det tilladte først reelt får betydning for miljøpåvirkningerne efter den 1. august 2017, hvor den foreslåede nye regulering vil håndtere disse miljøpåvirkninger.

Nærværende miljøtilladelse indeholder derfor ikke arealer til beskrivelse eller vurdering.

3 Redegørelse og vurdering

Vejen Kommune har i henhold § 19 - § 26 i Husdyrgodkendelsesloven vurderet projektets mulige påvirkning af miljøet og omgivelserne.

Kommunen har på grundlag af ansøgningen og miljøredegørelsen foretaget en vurdering af de forskellige påvirkninger fra husdyrbrugets anlæg. Disse vurderinger ligger til grund for de vilkår, der er angivet i afsnit 1. Vurderingen er foretaget i det nedenstående afsnit.

Generelle forhold

Husdyrproduktionen

Sidste registrering af dyreholdets omfang er sket i forbindelse med miljøtilsyn den 3. november 2015.

Registreringen er i overensstemmelse med husdyrbrugets nuværende produktion.

Udnyttelse af godkendelsen

Godkendelsen bortfalder, såfremt den ikke er påbegyndt udnyttet inden 6 år fra denne afgørelse.

I forbindelse med udstedelse af ejendommens sidste udvidelse og miljøgodkendelse fra den 25. januar 2016 blev der givet godkendelse til at opføre en plads til opstaldning af kalve samt ny plansilo, som placeres i forbindelse med det eksisterende anlæg. Derudover skulle der påmonteres fast overdækning på gyllebeholder. Kalvepladsen er opført og gyllebeholderen er overdækket. Plansiloen er endnu ikke opført og indgår derfor igen i nærværende ansøgning.

Anlæg og begrænsning af eventuelle gener for naboer

Husdyrgodkendelseslovens §§§ 6, 8 og 20 omhandler en række afstandskrav.

Afstande, samt lovpligtige afstandskrav, jf. §§ 6 og 8 i Husdyrgodkendelsesloven, fra den nye stald, det nye kornlager og den eksisterende plansilo som udvides er vist i nedenstående tabel. For § 6 gælder, at der ikke må ske etablering af anlæg eller udvidelser, der medfører forøget forurening inden for afstandskravet. For § 8 gælder, at der ikke må ske nyetablering indenfor afstandskravet.

Husdyrgodkendelseslovens § 20 vedrørende genegrænser vil blive behandlet efterfølgende.

§§	Nærmeste...	Afstand	Beskrivelse	Afstands-krav
8	Nabobebyggelse	> 50 m	Til Dovervej 5, 6630 Rødding	50 m
8	Naboskel	> 30 m	Til markskel nord for ejendommen.	30 m
8	Beboelse på samme ejendom	> 15 m	Til stuehus	15 m
8	Levnedsvirksomhed	> 25 m	Ingen i nærheden	25 m

8	Fælles vandindvindingsanlæg	> 50 m	Til Rødding Vandværk	50 m
8	Enkelt vandindvindingsanlæg	> 25 m	Til vandforsyningsboring øst for malkecenteret	25 m
8	Vandløb	> 15 m	Til den del af Mosegrøft, som ikke er rørført øst for ejendommen	15 m
8	Dræn	> 15 m	Ingen dræn i nærheden	15 m
8	Sø	> 15 m	Til sø i tilknytning til eng nordvest for ejendommen	15 m
8	Offentlig- og privat fællesvej	> 15 m	Ingen privat vej i nærheden	15 m
8	Vandløb eller sø > 100 m ²	< 100 m	Der opføres ikke nye gyllebeholdere. Central beholder ligger < 100 m fra sø.	100 m
6	Byzone	> 50 m	Fra ejendommen til byzone ved Rødding	50 m
6	Samlet bebyggelse	> 50 m	Til samlet bebyggelse i landzone sydøst for ejendommen	50 m
6	Sommerhusområde	> 300 m	Ingen i nærheden	50 m
6	Boligområde/Blandet bolig og erhverv	> 50 m	Til boligområde i Hjerting	50 m

Tabel 4. Oversigt over afstande fra anlæg til nærmeste punkt, hvor der er afstandskrav ifølge Husdyrgodkendelseslovens §§ 6 og 8.

Alle afstandskrav med hensyn til nybyggeri er overholdt. Vejen Kommune har i forbindelse med ejendommens sidste miljøgodkendelse i januar 2016 dispenseret for afstandskravet til naboskel for den nye plansilo (bygn. 20). En eksisterende gyllebeholder ligger dog indenfor 100 m fra en sø. Der er påmonteret den lovpligtige gyllealarm på beholderen.

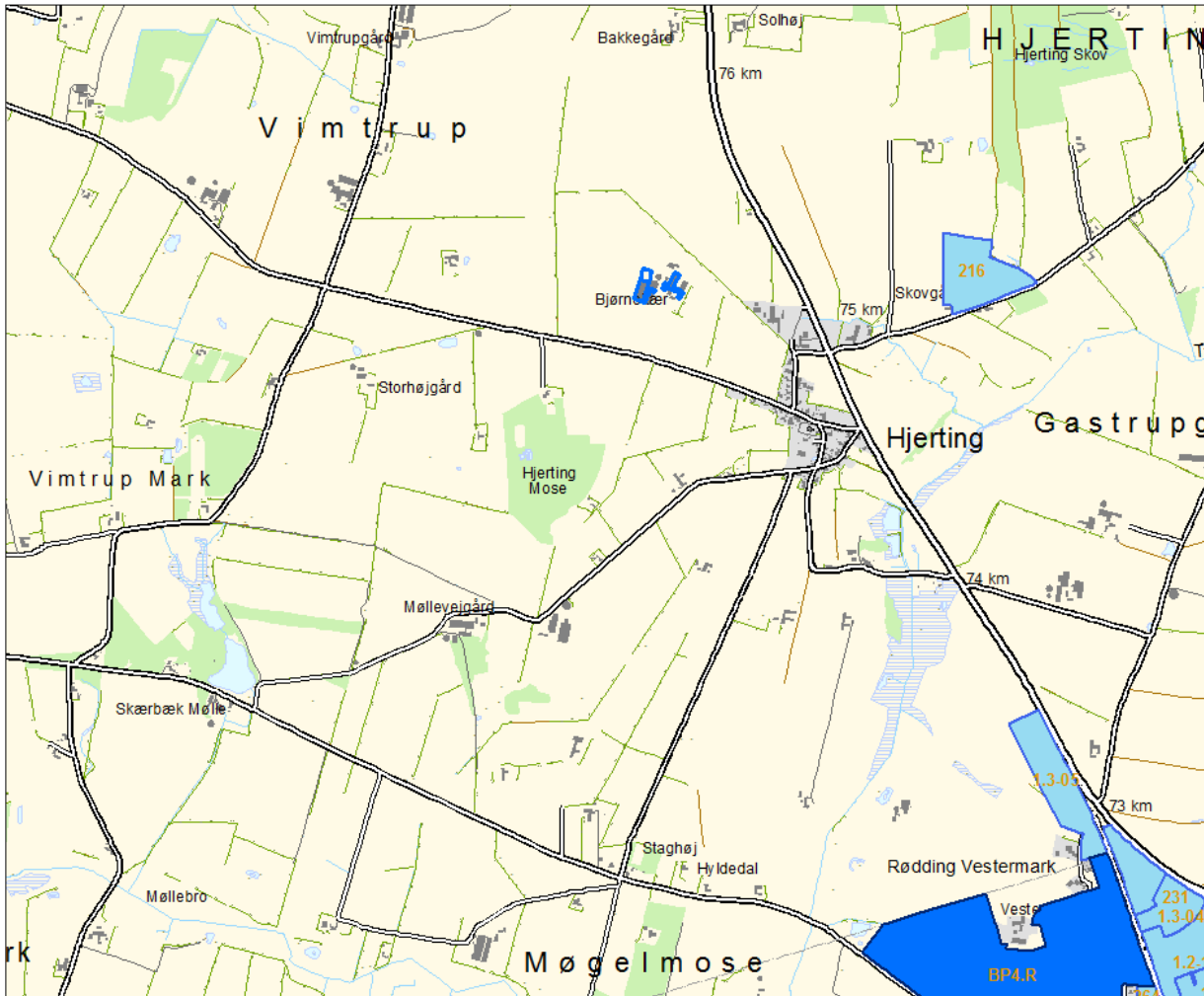
Vejen Kommune vurderer, at de generelle afstandskrav er nok til at sikre, at der ikke sker forurening eller gene af omgivelserne.

Lokalisering og Planrammer

Det nærmeste område med vedtaget lokalplan er lokalplan nr. 216, der ligger ca. 880 m øst for Lintrupvej 51. Lokalplanforslaget omhandler del af matr. nr. 9, Hjerting Ejerlav, Hjerting, og fastlægger områdets anvendelse til offentlige formål i form af kursus- og uddannelsessted, eller maksimalt 10 ferieboliger i eksisterende, overflødige landbrugsbygninger.

Ved Rødding er Lokalplan nr. 1.3-05 udpeget. Området, der er omfattet af lokalplanen, har byzonestatus. Fra husdyrbrugets anlæg på Lintrupvej 51 er der ca. 2 km til lokalplanområde 1.3-05.

Nærmeste område omfattet af kommuneplan er den samlede bebyggelse Hjerting. Kommuneplanen med plan nr. 19.B.20 fastlægger på grundlag af en samlet vurdering af udviklingen i kommunen, rammerne for den fysiske udvikling. Området, som er omfattet af kommuneplanen, har landzonestatus.



Figur 2. Husdyrbrugets placering.

Der er ingen lokalplaner under tilblivelse eller i forslag i området omkring ejendommen.

Husdyrgodkendelseslovens § 20 siger, at kommunen skal sikre sig, at risikoen for forurening eller væsentlige gener begrænses hvis ændring af anlægget på husdyrbruget foretages indenfor 300 m fra:

- En beboelsesbygning på en ejendom uden landbrugspligt, der ligger i en samlet bebyggelse i landzone, og som har en anden ejer end driftsherren.
- Eksisterende eller ifølge kommuneplanens rammedel i fremtidigt byzone- eller sommerhusområde.
- Område i landzone, der i lokalplan er udlagt til boligformål, blandet bolig og erhverv eller til offentlige formål med henblik på beboelse, institutioner, rekreative formål og lignende.

Vejen Kommune vurderer, at risikoen for forurening og væsentlige gener for omgivelserne er begrænset, da anlæggets placering i forhold til husdyrgodkendelseslovens genegrænser i § 20 er overholdt.

Afstandsforholdene vurderes i afsnittene om lugt, til- og frakørsel samt støj.

Husdyrgødning og opbevaringsanlæg

Flydende husdyrgødning afleveres til biogas, og der returneres afgasset biomasse, der opbevares i ejendommen gyllebeholdere.

Fast gødning opbevares i stald, på møddingsplads, i gyllebeholder og i markstak.

Gødningsproduktionen er ifølge ansøgning angivet til:

Gødningstype	Mængder i m ³
Flydende husdyrgødning	13.482 m ³
Vandspild, overfladevand og rengøringsvand	1.233 m ³
I alt	14.715 m ³

Tabel 5. Gødningsproduktion.

Da 2 af ejendommens gyllebeholdere er overdækket/overdækkes skal der regnes med en mindre andel til opbevaring da der ikke falder nedbør på beholderne. Der skal således fratrækkes en mængde svarende til 449 m³. Den samlede andel til opbevaring bliver således 14.266 m³.

Husdyrbruget skal have den nødvendige opbevaringskapacitet til opbevaring af husdyrgødning, rengøringsvand, vandspild i forbindelse med husdyrproduktionen samt overfladevand. Der skelnes mellem følgende former for spildevand:

- Rengøringsvand og overfladevand, der kommer i forbindelse med husdyrgødning, som ledes til opbevaringsbeholder for flydende husdyrgødning.
- Sanitært spildevand, som ledes til septiktank eller offentlig kloakering.
- Overfladevand fra tage og udendørsarealer, som ikke kommer i forbindelse med husdyrgødning, og derfor må ledes til dræn for regnvand eller udspinkles⁵ efter forudgående tilladelse.

Der er følgende opbevaringsanlæg på ejendommen:

Opbevaringsanlæg	Opførelsesår	Kapacitet m ³
Gyllebeholder	1976	500 m ³
Gyllebeholder	1989	1.500 m ³
Gyllebeholder	2007	3.000 m ³
Gyllebeholder	1996	1.800 m ³
Gyllebeholder	2014	3.000 m ³
Kanaler		1.300 m ³
Samlet kapacitet gylle		11.100 m ³

Tabel 6. Oversigt over opbevaringsanlæg.

⁵ Landbrugets byggeblad nr. 103.09-05 om Udenomsfaciliteter – udspinkling af ensilagesaft og restvand.

Ejendommen har mulighed for at opbevare flydende husdyrgødning i lejede beholdere hvis der skulle opstå behov herfor, f. eks. i forbindelse med perioder hvor der ikke kan bringes husdyrgødning ud fordi jorden er vandmættet, oversvømmet, snedækket eller frossen.

Eksisterende beholder ved Lintrupvej 48B ligger nærmere 100 m fra vandløb – beholderen har påmonteret alarm. Alle øvrige beholdere ligger udenfor risikoområde og længere væk end 100 m fra vandløb og søer⁶.

Med en samlet gødningsproduktion på 14.266 m³ gylle til opbevaring og en opbevaringskapacitet på 11.100 m³ er der en opbevaringskapacitet på $(11.100/14.266 \cdot 12 \text{ mdr.})$ 9,3 måneder.

Husdyrgødningsbekendtgørelsens anbefaling om minimum 9 måneders opbevaringskapacitet er således opfyldt.

Der produceres i alt ca. 1.072 m³ fast husdyrgødning, hvoraf de ca. 240 m³ kommer fra småkalve og heste. Fast husdyrgødning fra heste og småkalve er som regel ikke kompostet tilstrækkeligt til at kunne lægges i markstak, og skal derfor opbevares på møddingsplads eller i gyllebeholder.

Med en samlet gødningsproduktion på ca. 240 m³ fast, ikke kompostet møg og en opbevaringskapacitet på 90 m³ (møddingsplads) er der en opbevaringskapacitet på $(90/240 \cdot 12 \text{ mdr.})$ 4,5 måneder.

Opbevaring af fast gødning skal ske på møddingsplads med afløb til opsamlingsbeholder. Stakken skal til enhver tid være overdækket, til reduktion af lugt og ammoniakfordampning.

Fra møddingspladsen (eller opbevaring i stald i 3-4 mdr.) kan den komposterede husdyrgødning lægges i overdækket markstak, som angivet nedenfor. Ved udlægning af markstakke skal der føres årlige optegnelser over oplagringsperiode og placering, f.eks. angivelser på kort.

Kompost med et tørstofindhold på mindst 30 pct. kan oplagres i marken, når oplaget er overdækket med kompostdug eller lufttæt materiale. Opbevaringen må ikke medføre risiko for forurening af grund- eller overfladevand og oplaget skal opfylde husdyrgødningsbekendtgørelsens afstandskrav for placering af stalde, møddinger mv.

Der er tilstrækkelig opbevaringskapacitet til husdyrbrugets faste husdyrgødning/dybstrøelse.

Ammoniakfordampning

Ved udvidelser eller nyetableringer af husdyrbrug over 75 DE stilles generelle krav om reduktion af ammoniakfordampningen fra staldanlægget med en minimumsreduktion på 30 %. Kravet om reduceret ammoniakemission gælder for udvidelser samt stalde, der renoveres, men kan efterleves ved reduktion af ammoniaktabet for både de eksisterende og det nye anlæg.

Den samlede beregnede ammoniakemission fra stalde og gødningslagre er ca. 4.812 kg N/år, hvilket er en forøgelse på ca. 657 kg N/år.

⁶ Bekendtgørelse nr. 1318 af 26.11.2015 (husdyrgødningsbekendtgørelsen).

Jf. www.husdyrgodkendelse.dk bliver ammoniakemissionen ca. 496 kg N/år mindre end krævet med det valgte system, og det generelle ammoniakreduktionskrav er således opfyldt.

Foruden det generelle ammoniakreduktionskrav ligger der et krav til anvendelsen af Bedste Tilgængelige Teknik (BAT) – se særskilt afsnit herom.

Lugt

Lugt stammer fra opbevaring, transport og udbringning af husdyrgødning, fra håndteringen af ensilage, vask af malkeanlægget/staldene og fra selve staldene.

Lugtemission fra staldene og geneafstand fra beboelsesområder er beregnet ud fra følgende:

Afstand til nærmeste byzone (Område ved Rødding) er ca. 1,9 km, afstand til nærmeste samlede bebyggelse (Bolig i Hjerting) er ca. 450 m og afstand til nærmeste nabo uden landbrugspligt er ca. 320 m. Der er ikke andre ejendomme med husdyrbrug over 75 DE indenfor 300 m til byzone, samlet bebyggelse o.lign. samt indenfor 100 meter til enkeltbolig.

I Husdyrgodkendelsesbekendtgørelsens bilag 3 er fastsat det landsdækkende beskyttelsesniveau for lugt, der skal anvendes i kommunernes vurdering af, om der er væsentlige lugtgener i forbindelse med udvidelse af et husdyrbrug. Det fremgår af reglerne, at dette beskyttelsesniveau, som udgangspunkt, er tilstrækkeligt til at sikre omgivelserne imod væsentlige lugtgener.

Ifølge beskyttelsesniveauet skal projektet overholde bestemte lugtgeneafstande, hvis længde afhænger af forskellige områders lugtfølsomhed. Eksempelvis vil beboere i landområder med tilknytning til landbrugserhverv oftest skulle have en højere tolerancetærskel end beboere i byområder. Lugtgeneafstandene beregnes i ansøgningssystemet efter to forskellige metoder, hhv. den ny lugtvejledning, der er beskrevet i "Vejledning om tilladelse og godkendelse af husdyrbrug", og FMK-vejledningen ("Vejledende retningslinjer for vurdering af lugt og begrænsning af gener fra stalde" udgivet af FMK, 2. udgave). Det er de længste beregnede lugtgeneafstande, der skal overholdes.

Ifølge beregningerne udført i ansøgningsskemaet vil geneafstanden i forhold til byzone være ca. 511 m, samlet bebyggelse ca. 345 m og enkelt bolig ca. 117 m (tabel 7). Ved lugtberegning regnes fra midten af den samlede bygningsmasse med dyr. Derfor er afstanden anderledes end den faktiske afstand. Kriterierne for maksimal lugt på 5 OU_e/m^3 for byzone, 7 OU_e/m^3 for samlet bebyggelse og 15 OU_e/m^3 for enkeltbolig er dermed overholdt.

Husdyrgodkendelseslovens minimumskrav til afstande til nærmeste beboelser inden for de tre typer er overholdt, og Vejen Kommune vurderer derfor, at lugt fra staldene ikke vil give væsentlige gener for naboerne. Det forventes ligeledes ikke, at lugt fra ejendommens husdyrproduktion, opbevaring og udbringning af husdyrgødning, m.m. vil medføre lugtgener, der stiger til et niveau, som ikke bør accepteres for beboelser i det åbne land. Der henvises til reglerne i Husdyrgødningsbekendtgørelsen.

Der stilles generelle vilkår til forebyggelse af lugtgener.

Bebyggelse	Kumulation	Model	Ukorrigeret geneafstand, Ansøgt	Ukorrigeret geneafstand, Nudrift	Korrigeret geneafstand, Ansøgt	Korrigeret geneafstand, Nudrift	Vægtet gennemsnitsafstand	Genekriterie overholdt?
Enkelt bolig	0	FMK	116,84 m	74,79 m	116,84 m	74,79 m	443,89 m	Ja
Samlet bebyggelse	0	Ny	344,75 m	153,03 m	310,27 m	137,73 m	541,22 m	Ja
Byzone	0	Ny	510,82 m	203,55 m	485,28 m	193,38 m	2.064,25 m	Ja

Tabel 7. Lugtgeneafstande for husdyrbruget (www.husdyrgodkendelse.dk).

Spildevand

På husdyrbruget vil den daglige drift resultere i en vis mængde spildevand. Spildevandet opstår ved vask af malkeanlæg, stalde, maskiner og drikkevandsspild i staldene. Derudover vil der forekomme spildevand i forbindelse med regn på ensilagepladser, møddingsplads og betonplads med kalvehytter. Rengøringsvand, malkerumsvand, drikkevandsspild o.l. er indeholdt i normerne for husdyrgødning.

Type af spildevand	Mængde, m ³
Vask af malkeanlæg	550
Vask af maskiner	10
Kalvehytter, eksisterende, 600 m ²	420
Kalvehytter, ny plads, 200 m ²	140
Ensilagesiloer, eksisterende, 2.928 m ²	2.889
Ensilagesiloer, ny, 1.200 m ²	840
Møddings- og vaskeplads	58
Befæstede arealer omkring bygninger, 300 m ²	210
I alt	5.117
Tagvand fra eksisterende driftsbygninger, 6.470 m ²	4.529

Der er toilet i forbindelse med kontoret ved stalden. Ejendommen har eget minirensningsanlæg med afløb til dræn og bæk umiddelbart øst for Hjerting. Spildevandet fra vask af malkeanlæg, stalde, maskiner samt fra møddingspladsen og betonpladserne med kalvehytter ledes til gyllebeholdere. Der vaskes maskiner på betonplads ved gylletanken.

Der er etableret et udsprinklingsanlæg til udsprinkling af spildevandet fra de eksisterende ensilagesiloer. Der er ligeledes etableret en 20 m³ opsamlingsbeholder og pumpe med automatisk start/stop funktion. Det opsamlede spildevand fra eksisterende plansiloer pumpes

ved behov dels i gyllekanaler for at lette håndteringen af gyllen og dels direkte i gyllebeholdere. Ansøger oplyser, at overfladevand i vinterperioden kan opbevares i gyllebeholderne. I beregning af den tilstrækkelige opbevaringskapacitet er alt overfladevandet fra plansiloerne medregnet til opbevaring i gyllebeholderne.

I forbindelse med etablering af ny ensilageplads opføres der ligeledes ny opsamlingsbeholder i henhold til Landbrugets Byggeblad vedr. "Udsprinkling af overfladevand fra ensilagesilo og ensilageplads". I byggebladet er der opstillet krav til dimensionering af opsamlingsbeholder og udsprinklingspumpe samt krav jf. Husdyrgødningsbekendtgørelsen til udbringning af ensilage- og overfladevand. Det understreges, at i ensilagesiloerne hvorfra spildevandet udsprinkles på marken, må der på intet tidspunkt, opbevares eller forekomme spild af husdyrgødning – der stilles vilkår herom.

Opbevaring og anvendelse af ensilagesaft og spildevand reguleres i henhold til Husdyrgødningsbekendtgørelsen.

Overfladevandet fra befæstede arealer uden risiko for iblanding af gødning- eller ensilagesaft samt tagvand ledes via dræn til vandløb (Mosegrøften). Vejen Kommune gør opmærksom på, at udledning af tagvand kræver særskilt udledningstilladelse. Det er i forbindelse med sagsbehandlingen aftalt, at ansøger kontakter en spildevandsmedarbejder ved Vejen Kommune for at få godkendt enten afledning til Mosegrøften eller et nedsivningsanlæg på ejendommen.

Vejen Kommune vurderer, at de forholdsvis store mængder spildevand fra kvægbrug ofte udgør en miljørisiko. Der stilles derfor vilkår om revideret spildevandsplan for hele ejendommen. Vilkåret er efterkommet for den del af ejendommen, som består af eksisterende bygninger. Se afløbsplan i bilag 3.

For at der ikke skal ske utilsigtet tilløb i tagnedløbsbrønde, er der stillet vilkår om, at tagnedløbsbrønde inden for 15 meter fra stalde, lagertanke til husdyrgødning samt pladser til kalve skal hæves min. 10 cm over terræn.

Vask af evt. dyretransportvogn og maskiner samt redskaber, hvorfra der kan forekomme gødningsrester, skal foregå på støbt, tæt plads med bortledning af spildevandet til gyllebeholder.

Det vurderes at Husdyrgødningsbekendtgørelsens generelle krav til håndtering af spildevand, samt de stillede vilkår, er tilstrækkelige til at beskytte omgivelserne mod forurening fra spildevand.

Til- og frakørselsforhold

Skemaet nedenfor angiver antal transporter. En transport vil omfatte både til- og frakørsel. Intern transport f. eks. i forbindelse med fodring er ikke inkl. i ovennævnte oversigt. Vilkår relateret til til- og frakørsel (trafik på egen grund) stilles i afsnittet vedrørende støj i godkendelsen.

Samlet stiger antallet af til- og frakørsler fra ca. 1.627 til ca. 1.859 dvs. en stigning på 232 transporter (14 %). Stigningen skyldes hovedsageligt, at antallet med transporter til både udbringning af husdyrgødning og bjærgning af grovfoder stiger.

Til- og frakørsel fra husdyrbruget via Lintrupvej undgås så vidt muligt. Der er tre indkørsler til ejendommen. Fra Lintrupvej anvendes den østligste udelukkende til beboelsen. Den vestligste anvendes til de få driftsmæssige transporter, der foregår med traktorer og lastbiler, og som ikke kan ske ad den nye tilkørselsvej bagom ejendommen fra Forsamlingshusvej.

Omfanget af antal til- og frakørsler pr. år er jf. ansøgningen:

Transporttype	Antal transporter pr. år	
	Nudrift	Ansøgt
Afsætning af husdyrgødning til biogas	309	356
Udbringning af husdyrgødning, flydende	487	570
Grovfoder (ensilage)	455	560
Strøelse/halm	30	40
Foder	28	35
Affald	34	34
Brændstof	10	10
Mælk	182	182
Levende dyr fra ejendommen	46	46
Døde dyr	20	0*
Diverse (rengøringsmidler m.m.)	26	26
I alt pr. år	1.627	1.859

Tabel 8. Til- og frakørsel. *Der afhentes ikke længere døde dyr på Lintrupvej 51. De døde dyr hentes i stedet ved den decentrale gyllebeholder ved Lintrupvej 48B.



Figur 3. Indkørsler til Lintrupvej 51, 6600 Vejen.

Ansøger oplyser, at så vidt det er praktisk muligt, køres der uden om Hjerting og bag om ejendommen.

Mælketransporterne foregår hver anden dag året rundt. Afhentning af mælk sker efter mejeriets egne køreplaner.

I højsæsonen for udbringning af husdyrgødning og bjærgning af grovfoder kan det være nødvendig med transporter i weekenden og uden for normal arbejdstid.

Transporter vedr. kraftfoder, brændstof og levende dyr sker normalt mellem kl. 6.00-18.00.

Intern transport og trafik på ejendommen i forbindelse med til- og frakørsel vurderes ikke at medføre væsentlige gener for omgivelserne. Vilkår relateret til til- og frakørsel (trafik på egen grund) stilles i afsnittet vedrørende støj i godkendelsen.

Det er Vejen Kommunes vurdering, at der er gode adgangsforhold ved ejendommen i forbindelse med transport til og fra ejendommen.

Vejen Kommune vurderer på baggrund af det oplyste, at transporterne til og fra husdyrbrugets produktionsanlæg ikke vil være til væsentlig gene for nabobeboelser og omgivelserne i øvrigt, når de stillede vilkår overholdes.

Miljøgodkendelsen meddeles jf. Husdyrgodkendelsesloven, og der kan ikke stilles vilkår til trafik/kørsel på offentlig vej. Dette reguleres af færdselsloven.

Støj

Ansøger oplyser, vedrørende støj fra intern transport, omfang, tid, placering, at (indsat i kursiv): *Der kan forekomme støj fra kompressor, malkestald, gyllepumpning, vakuumpumpe og transporter til og fra ejendommen.*

Den daglige drift på ejendommen udgør ikke en gene for omgivelserne.

Der er installeret en frekvensstyret vakuumpumpe. Dette reducerer både støjgener og energiforbrug. Vakuumpumpen kører dagligt fra kl. 03.30-7.00 og fra kl. 15.00-18.00. Vakuumpumpen er placeret indendørs hvilket også reducerer støj.

Staldene har naturlig ventilation. Der er derfor ikke støj fra ventilatorer.

Pga. husdyrbrugets afstand til omkringboende vurderes den daglige drift på ejendommen ikke at udgøre en gene for omgivelserne.

Støj fra interne transporter sker primært ved fodring af dyrene. Støj vil ske ved staldanlægget, ensilagepladsen og foder- og råvarelagrene i tidsrummet fra ca. 07.00 – 11.00. Grundet afstanden til nabo vil generne fra disse være yderst begrænset.

Ligeledes forventes der støj fra levering og daglig blanding af foder. Kraftfoder leveres ca. 2-3 gange pr. måned i tidsrummet kl. 07.00 til 17.00. Fodret tippes og det tager cirka 10 minutter pr. leverance.

Støj fra kornvalse vil forekomme en gang ugentlig, hvor den er i drift i ca. 30 minutter. Kornvalsen er ligeledes placeret indendørs i maskinhuset.

Der forventes støj fra malkeanlægget. Malkeanlægget benyttes 2 gange 3 timer dagligt med start kl. 03.30 og 15.00. Anlægget er placeret indenfor. Køling af mælk sker med varmeveksler med kompressor. Mælketanken er placeret udendørs ved det sydvestlige hjørne af malkecentret. Efter endt malkning vaskes malkeanlægget. Det tager ca. ½ time.

Gyllen pumpes fra stalde til gyllebeholdere 4 gange pr. måned. Det tager ca. ½ time pr. gang.

Endvidere forventes støj fra eksterne transportere. Afhentning af dyr sker oftest mellem kl. 06.00 og 10.00 og varer ca. 10 minutter.

Afhentning af mælk sker pt. ca. kl. 02.00, men mejeriet kan ændre på afhentningstidspunktet.

Nedenstående viser driftsperiode for de forskellige støjkloder:

Malkning og vask af anlæg:	03.30-07.00 og 15.00 - 18.30
Udfodring:	07.00 - 11.00 (ca. 4 timer dagligt)
Gyllehåndtering:	07.00 - 18.00 (ca. 0,5 time ugentlig)
Blanding af grovfoder:	07.00 - 11.00 (ca. 4 timer dagligt)

Støj fra gyllehåndtering vil desuden forekomme kortvarigt fra sugepumpe på lastbiler i forbindelse med afhentning af rågylle og returnering af afgasset biomasse.

Det vurderes, at der er foretaget tiltag på ejendommen for at reducere støjbelastningen for de omkringboende, og at støjniveauet på ejendommen sandsynligvis ikke vil blive til gene for nabolaget.

I Støjvejledningen⁷ anføres ingen grænseværdier for støjbelastningen fra virksomheder ved boliger i det åbne land. Man bør ved fastlæggelse af støjgrænser, ved de nærmeste boliger, anvende de grænseværdier der gælder for områder med blandet bolig- og erhvervsbebyggelse. Disse værdier er anvendt i godkendelsen.

Det vurderes, at støjgrænserne vil blive overholdt, da de fleste støjkloder primært er aktive i driftsperioden mellem kl. 07.00 og 18.00. Der vil dagligt være støj fra malkeanlægget og foderblandeanlægget fra kl. ca. 03.30 og ligeledes fra malkeanlægget efter kl. 18.00. Støjgenerne fra malkeanlægget er søgt reduceret ved at placere kompressoren indendørs.

Der stilles generelle vilkår til overholdelse af støjgrænser samt vilkår om, at en beregning/måling af støjniveauet i omgivelserne kan kræves, såfremt tilsynsmyndigheden Vejen Kommune finder, at eventuelle klager er velbegrundede.

Fluer og skadedyr

I staldene er der normalt ikke problemer med fluer. Ved småkalvene muges der ud ugentligt i sommerperioden for at forhindre klækning af fluer. Desuden sker der fluebekæmpelse med godkendte bekæmpelsesmidler.

Hvis der opstår problemer med fluer, vil de blive bekæmpet efter de nyeste retningslinjer fra Aarhus Universitet, Institut for Agroøkologi.

⁷ Miljøstyrelsens vejledning nr. 5/1984 "Ekstern støj fra virksomheder".

Rottebekæmpelse foretages af privat firma, der har autorisation til skadedyrsbekæmpelse.

Rotter overfører sygdomme, æder mad og husdyrfoder og ødelægger bygninger og kloaksystemer. Enhver, der opdager rotter, har pligt til at anmelde det til kommunen. Det gælder for både private og virksomheder. Man kan forebygge rotter ved at rydde op udendørs, så de ikke har mulighed for at bygge rede og ved at sørge for, at de ikke har adgang til madrester, foderrester og korn.

Vejen Kommune henstiller til, at de autoriserede kasser med rottegift placeres og tilses, så mennesker og husdyr ikke uforvarende kommer i kontakt med giften, og at der generelt holdes pænt og ryddeligt omkring ejendommen.

Der stilles vilkår om, at fluer bekæmpes i overensstemmelse med retningslinjer fra Aarhus Universitet, Institut for Agroøkologi.

Vejen Kommune vurderer på baggrund af det oplyste, at der efter projektets gennemførelse, med de stillede vilkår, ikke vil ske en væsentlig opformering af fluer og skadedyr på husdyrbruget, og at ejendommens skadedyrsbekæmpelse vil være tilfredsstillende.

Støv

Ansøger oplyser, at i forbindelse med levering af kraftfoder og mineraler kan der opstå støvgener, hvilket dog oftest er af begrænset karakter. Ved udvidelsen vil foderforbruget stige, men da blandingen i sig selv ikke forårsager væsentlige støvgener, vil der derfor ikke ske en forøgelse af eventuelle støvgener ved udvidelsen.

Kraftfoder og mineraler leveres i foder- og råvarebygningerne.

Der forventes ingen væsentlige problemer med støv fra husdyrbruget. Der henvises dog til god landmandspraksis, således at al transport til og fra bedriften og levering af foder foregår ved brug af hensynsfuld og effektiv kørsel mht. udnyttelse af kapacitet.

Vejen Kommune vurderer, at eventuel støvafgivelse fra produktionsanlægget ikke vil medføre væsentlige gener ved nabobeboelser og uden for bedriftens arealer i øvrigt.

Der fastsættes vilkår om, at driften ikke må medføre væsentlige støvgener.

Lys

I malkecentret (bygning 1, figur 1), er der lysstofrør og ovenlamper. Der er fuld belysning med 200 lux fra kl. ca. kl. 03.30-7.00 og igen fra kl. 15.00-18.00.

I kostaldene (bygning 2, 3 og 23), er der lysstofrør og ovenlamper. Der er fuld belysning med 200 lux fra kl. 03.30 til kl. 18.00. Lysmængden i stalden måles, og hvis den er under 200 lux, øges lysstyrken fra de elektriske lys. Fra kl. 18.00 til 03.30 reduceres lysstyrken.

I stalden med opdræt, bygning 9, er der lysstofrør og ovenlamper. Der er fuld belysning med 200 lux fra kl. 6.00 til kl. 10.00, hvor der fodres og flyttes dyr mv. Om eftermiddagen er der igen fuld belysning i en kort periode i forbindelse med tilsyn med dyrene. Lysmængden i stalden måles, og hvis den er under 200 lux, øges lysstyrken fra de elektriske lys. Når der ikke arbejdes i staldafsnittet slukkes eller reduceres lysstyrken.

Der er ingen større udendørs belysningsanlæg. Der er orienteringslys således man kan orientere sig, når man går mellem bygningerne.

Udendørs pladsbelysning skal, ved evt. opsætning, forsynes med bevægelsessensorer, der sikrer, at lyset kun er tændt i op til en halv time ad gangen efter afsluttet aktivitet.

Der er lys i staldene hele døgnet, men om natten sænkes intensiteten.

For at reducere risikoen for lysgener for de omboende, stilles der vilkår om en lysintensitet i stalden om natten på maks. 10 lux.

Det vurderes, at der ikke vil være væsentlige gener forbundet med ejendommens belysning. Dog fastsættes generelt vilkår om, at ejendommens drift ikke må medføre væsentlige lysgener.

Oplag af olie og kemikalier

Dieselolietanken på 2.500 l er fra 2009. Den er placeret i maskinhuset på betongulv. I den øvrige del af maskinhuset er der ikke fast gulv. Der er støbt en kant omkring tanken således evt. spild ikke kan løbe ud på jorden og forårsage forurening.

Diverse smøreløse opbevares i olietønder i maskinhuset. Opbevaringen sker på fast bund således evt. spild kan opsamles.

Påfyldning og rengøring af marksprøjte (pesticider og vand) varetages af ansøger. Marksprøjten påfyldes på vaskeplads med afløb til gl. gylletank. Marksprøjten er synet i februar 2015. Sprøjten er udstyret med rentvandstank. Rengøring af sprøjten sker i marken.

Der stilles vilkår om, at håndtering af brændstof skal foregå sådan, at der ikke opstår risiko for forurening af jord og grundvand.

For at forebygge spild og forurening som følge af oplag af olie og kemikalier, stilles der vilkår til opbevaring og bortskaffelse.

Affald

Plastik opbevares i 6 m³ lukket container, som er placeret ved plansiloerne. Containeren tømmes efter behov eller ca. 1 gang månedlig af firmaet HCS. Der er årligt tale om ca. 4.000-5.000 kg ensilageplast og øvrigt plastaffald.

Pap, papirposer ol. afleveres på genbrugspladsen.

Lysstofrør (<10 kg) og batterier (ca. 5-50 kg) afleveres på genbrugspladsen.

Ejer er tilmeldt erhvervsaffaldsordningen i Vejen Kommune.

Der er normalt ikke pesticidaffald. De indkøbte pesticider tilstræbes opbrugt på husdyrbrug. Hvis et pesticid bliver forbudt således at en rest ikke må anvendes, så afleveres resten til den kommunale genbrugsplads.

Medicinrester opbevares i køleskab i stald, bygning 2. Der er tale om <1 kg årligt. Bortskaffelse sker til dyrlæge.

Brugte kanyler, <1 kg, kommer i tætsluttende beholder, og afleveres på genbrugsplads.

Skrot afhentes af produkthandler efter behov.

Døde dyr placeres ved den decentrale gyllebeholder ved Lintrupvej 48B og afhentes af DAKA. Afhentning sker efter behov med dags varsel til DAKA. Der er tale om ca. 20 stk., svarende til ca. 2.000 – 2.500 kg årligt.

Opbevaring og afhentning af selvdøde og aflivede dyr reguleres af "Bekendtgørelse om opbevaring af døde dyr"⁸.

Spildolie opbevares i olietromler i maskinhuset, bygning 12. Tromlerne opbevares på fast bund. De afhentes af Dansk Olie Genbrug, som afhenter olieaffaldet ca. én gang årligt. Der er tale om ca. 50 l årligt.

Affaldsmængderne kan variere i forhold til ovenstående afhængig af bl.a. udbytter i marken, sygdom i besætningen, nye produkter, skift af leverandør og modernisering mv.

Virksomheden modtager ikke affaldsprodukter f.eks. slam til jordbrugsformål.

Vejen Kommune gør opmærksom på, at bortskaffelse af affald fra ejendommen skal ske i overensstemmelse med regulativet for Erhvervsaffald og affaldsbekendtgørelsen.

Jf. ovenstående, vurderer Vejen Kommune, at håndtering af affald sker på forsvarlig vis, og der stilles ikke skærpede vilkår.

Vand og energiforbrug

Energi	Efter udvidelse - mængde pr. år
Elforbrug	200.000 kWh
Dieselolie	40.000 L

Tabel 9. Energiforbrug

Vand	Efter udvidelse - mængde pr. år
Drikkevand	ca. 11.890 m ³
Vaskevand	ca. 1.460 m ³
Markvanding	ca. 88.000 m ³

Tabel 10. Vandforbrug

Beregninger på energiforbruget viser, at forbruget på ejendommen ligger ca. 20 % under det forventelige niveau. Der er sandsynligvis ikke de store besparelser at finde, og der stilles derfor ikke krav til, at ejendommen skal have besøg af en energikonsulent. Beregningerne er foretaget ud fra de oplysninger, som er angivet i ansøgningen af ansøger og/eller dennes konsulent.

Vandforsyningen til husdyrene sker fra egen boring, hvor der er en indvindingstilladelse på 10.000 m³. Indvindingstilladelsen til drikkevand til dyrene på ejendommen skal søges øget ved Vejen Kommune.

Drikkevandsforsyningen sker via egen boring, og der stilles vilkår til etablering af vandur, så det faktiske vandforbrug til husdyrproduktionen fremover kan registreres.

Risici

Ansøgningens redegørelse for mulige uheld inklusiv begrænsning af risiko for og gene/forurening ved eventuelle uheld er behandlet i respektive afsnit ovenfor.

⁸ Fødevareministeriet, Bek. nr. 558 af 01.06.2011.

Ansøger oplyser (indsat i kursiv)

Ved håndtering og opbevaring af gylle, kemikalier og olie, vil der altid være risiko for at der kan ske uheld. Beholdere kan springe læk, vogne kan vælte, igangsatte pumper kan blive glemt og der kan opstå brand.

For at minimere risikoen for nedsivning af stoffer til grundvandet samt beskyttelse af det omgivende miljø, har ansøger oplyst at følgende er proceduren for håndtering af gylle, kemikalier og olie, ved uheld på husdyrbruget:

- Ansøger oplyser at terrænet omkring de tre gyllebeholdere er skrånende og ved et evt. uheld med gylleudslip vil der blive benyttet halmballer, jord ol. til at skabe en dæmning, så gyllen ikke spreder sig over et større område. Der ringes 112.*
- Gyllebeholderne kontrolleres af en autoriseret kontrollant. Minimum én gang årligt kontrolleres gyllebeholderne visuelt for eventuelle kabelbrud, skader på kabelbeskyttelse, revner og utætheder i elementer. Ved skade eller tegn på skade, kontaktes leverandør af gylletanke for udbedring af skade.*
- Pumpning af gylle fra gyllebeholdere sker altid under opsyn og med gyllevogne med sugekran.*
- Ved spild af kemikalier eller olie vil materialet blive forsøgt opsamlet og der ringes 112.*
- Ved fare for forurening af nærtliggende vandmiljøer i forbindelse med sprøjtning af afgrøder ringes der 112.*
- Ved brand på bedriften vil der blive ringet 112 og indsatslederen vil blive orienteret om lokaliteterne for opbevaring af kemikalier og olie samt andre miljøfarlige stoffer.*
- Dieselloletanken står på fast bund uden afløb. Tanken er installeret med overfyldsalarm, og påfyldning sker altid under opsyn.*

For at imødegå uheld og begrænse eventuelle følger for omgivelserne, stilles der vilkår om udarbejdelse af beredskabsplan for husdyrbruget.

Vejen Kommune vurderer herefter, at risici er minimeret og med udarbejdelse af beredskabsplan sikres begrænsning af følgevirkninger af eventuelle uheld.

Anvendelse af bedste tilgængelige teknik - BAT

Den årlige ammoniakfordampning fra stald og anlæg på husdyrbruget skal leve op til samme niveau, som det vejledende niveau angivet af Miljøstyrelsen, for at leve op til Husdyrgodkendelseslovens krav om anvendelse af BAT.

Miljøstyrelsens vejledende BAT-niveau medfører en samlet ammoniakfordampning fra stalde og lagre på ca. 4.850 kg N/år. Det fremgår af den endelige ansøgning om godkendelse, at den samlede ammoniakfordampning fra anlægget er ca. 4.793 kg N/år.

Det samlede anlæg lever derved op til BAT-niveauet for denne ejendom.

For at reducere ejendommens ammoniakniveau, og leve op til BAT:

- Etableres skrabning på spaltegulve i kostald (2) ved køer og opdræt (15,5-24 mdr.).
- Ny stald etableres med fast gulv m. 2 % hældning og skrab hver 2. time.

- Eksisterende decentrale gyllebeholdere er/bliver overdækket.

Ammoniakpåvirkningen af beskyttede naturområder omkring ejendommen vurderes i afsnit herom.

Med begrebet "Bedst Tilgængelig Teknologi" menes den teknik, som mest effektivt giver et høj beskyttelsesniveau for miljøet som helhed. De miljømæssige fordele er afvejet i forhold til de økonomiske udgifter. Vurderingerne i relation til BAT skal som minimum følge kravene i EU-kommissionens referencedokument om BAT for intensivt hold af svin og fjerkræ (det såkaldte BREF-dokument). Vurderingerne for anvendelse af BAT på Lintrupvej 51 skal ske i forhold til følgende aspekter:

1. Management/Godt landmandskab
2. Fodringsstrategier
3. Staldsystemer
4. Forbrug af vand og energi
5. Opbevaring af husdyrgødning
6. Udbringning af husdyrgødning
7. Egenkontrol

Følgende er angivet i ansøgningen (markeret med *kursiv*):

Ad 1. Management/Godt landmandskab

- *Bedriftens medarbejdere uddannes løbende gennem kurser og efteruddannelse.*
- *Medarbejderne er orienteret om, at ejendommen er miljøgodkendt, og hvilket ansvar der dermed følger.*
- *I bedriftens driftsregnskab registreres forbrug af vand, energi, indkøbt foder, pesticider og handelsgødning.*
- *Rengøring i og omkring siloer og bygninger foretages jævnligt med henblik på at minimere risikoen for lugt og for at der ikke skal opstå uhygiejniske forhold.*
- *I forbindelse med indretningen af produktionsanlægget er der fokus på, at indretningen tager hensyn til en rationel drift, af hensyn til ressource forbruget i driften og af hensyn til de daglige arbejdsgange.*
- *Sigtet med anlægget er, at der ud fra et proportionalitetssynspunkt er fokus på hvilke staldsystemer, der er bedst anvendelig i relation til miljø, arbejdsforbrug og dyrevelfærd for at fremtidssikre virksomheden.*
- *Driften af mælkeproduktionen efterlever Kvalitetsprogrammet Arlagården. Hovedpunkterne i Kvalitetsprogrammet er: Mælkens sammensætning, Fødevarerikkerhed, Dyrevelfærd og Miljøhensyn. Miljøhensyn indebærer bl.a. affaldshåndtering, opbevaring af døde dyr, opbevaring og anvendelse af kemikalier, samt den generelle orden på bedriften. Kvalitetsprogrammet kontrolleres hvert 3. år. Hele programmet kan ses på Arlafoods hjemmeside.*
- *Hjælpestoffer som gødning, plantebeskyttelsesmidler, medicin og energi bruges under hensyntagen til miljø og sundhed.*
- *Brugen af næringsstoffer optimeres på ejendomsniveau under hensyntagen til afgrødernes behov og det økonomiske afkast.*
- *Der sikres en høj udnyttelse af næringsstoffer ved udarbejdelse af mark- og gødningsplaner. Herved sikres, at tildeling af kunst- og husdyrgødning sker ud fra afgrø-*

deres behov og næringsstofnorm på den enkelte mark, således der sker mindst muligt tab til det omgivende miljø. Endvidere laves der en årlig opgørelse i form af gødningsregnskaber over at forbruget gødning ikke er større end normerne foreskriver.

Ad 2. Fodringsstrategier

- *Ensilage opbevares delvis i plansiloer med opsamling af vand, hvorved risikoen for forurening af det omkringliggende miljø mindskes. Endvidere reduceres foderspild og foderet holdes renere til fordel for dyrenes velfærd.*
- *Foderproduktion og indkøb af foder sker på grundlag af foderplanlægning.*
- *Der tages analyser af grovfoder, og foderplanen afpasses grovfoderets sammensætning og kvalitet.*
- *Der udarbejdes foderplaner i samarbejde med konsulent og med anvendelse af nyeste viden indenfor kvægfodring. Herved optimeres fodringen så unødigt forbrug af råvarer undgås.*

Ad 3. Staldsystemer

- *Ny stald etableres som sengestald med fast guld m. 2 % hældning og skrab hver 2. time, hvilket reducerer ammoniakfordampningen bedst muligt.*
- *Ældre eksisterende staldafsnit til køer (stald 2) er etableret som sengestald med spalter (kanal, bagskyl eller ringkanal), hvorpå der er etableret skraberrobot. Anvendelse af spalteskraber reducerer ammoniakfordampningen bedst muligt fra det eksisterende system.*
- *Nyere eksisterende staldafsnit til køer (stald 3) er etableret som sengestald med fast drænet gulv, der reducerer ammoniakfordampningen bedst muligt.*
- *Ungdyrstald er etableret som sengestald med spalter (kanal, bagskyl eller ringkanal) og der er ikke etableret skraber.*
- *Øvrige staldsystemer er med dybstrøelse.*

Ad 4. Forbrug af vand og energi

- *Vandforbruget registreres årligt.*
- *Evt. lækager identificeres og repareres hurtigst muligt.*
- *Bedriftens drikkevandsinstallationer rengøres og efterses jævnligt med henblik på at undgå spild.*
- *Der anvendes drikkekar, som er udformet og placeret, så unødigt vandspild undgås.*
- *Vaskevandet fra rengøring af mælketank og malkeanlæg genanvendes til vask af malkestald.*
- *Der bruges vand til forkøling af mælken. Vandet opsamles og genbruges som drikkevand til køerne.*
- *I forbindelse med rengøring iblødsættes staldene for at reducere forbruget af vaskevand.*
- *Elforbruget registreres månedligt. Dette giver fokus på forbruget, og muligheder for at reducere dette.*
- *Mælkekøleanlægget kontrolleres en gang om året af et autoriseret kølefirma, hvorved eventuelle finindstillinger foretages, dette kan give store energibesparelser.*
- *Logistikken i forbindelse med afhentning af foder til blandeanlæg, er indrettet så afstanden giver færrest muligt driftstimer, hvilket minimerer energiforbruget.*
- *Vakuumpumpen til malkeanlægget er frekvensstyret, hvilket reducerer både energiforbruget og støjniveauet.*

- *Staldene er med naturlig ventilation og der er derfor ikke energiforbrug til dette.*
- *Der anvendes ikke energi til opvarmning i stalde.*
- *Der anvendes timer til styring af lys i stalden, hvilket betyder, at lysstyrken i stalden reguleres i forhold til dagslyset.*
- *Udendørs belysning er dagslysstyret eller med censor, hvorved unødvendigt elforbrug undgås.*
- *Der er installeret varmegenvinding i forbindelse med mælkenedkøling. Varmen anvendes til at opvarme brugsvand i driftsbygningen samt gulvvarme i staldkontor.*

Ad 5. Opbevaring af husdyrgødning

- *Fast møg opbevares i gylletank til biogasanlæg.*
- *Fast husdyrgødning og dybstrøelse uden daglig tilførsel overdækkes med kompostdug, presenning eller plastik, hvilket reducerer ammoniak emissionen.*
- *Dybstrøelse opbevares i markstak jf. regler for opbevaring (§ 8 i Husdyrgødningsbekendtgørelsen).*
- *Flydende husdyrgødning opbevares i tætte gylletanke og udbringes på markerne ud fra afgrødens behov på den enkelte mark. Herved optimeres optagelsen af næringsstoffer og udvaskningen af nitrat samt udledningen af fosfor minimeres.*
- *Der etableres flydelag på gylletankene for at minimere ammoniakemission, flydelaget kontrolleres månedligt og der føres logbog over kontrollen, så der er fokus på at flydelaget lever op til kravene.*
- *Årligt efterses tæthed af overjordisk del og kabler på gyllebeholdere for intakt beskyttelse og eventuelle brud. Ved skader kontaktes leverandøren.*
- *Gyllen omrøres kun forud for udkørsel af gylle.*
- *Der er konstant flydelag på gyllen, og efter omrøring/udkørsel kontrolleres det, at der er etableret flydelag senest efter 14 dage, forudsat der er gylle i tanken.*
- *Tankene er tilmeldt de lovpligtige eftersyn, hvilket betyder, at tankene hvert 5/10. år bliver kontrolleret af autoriseret kontrollant for, om de opfylder krav til holdbarhed, tæthed og styrke.*

Ad 6. Udbringning af husdyrgødning

- *Flydende husdyrgødning udbringes ved slangeudlægning eller nedfældning. Disse udbringningsmetoder er blandt de bedste mht. at reducere ammoniak emissionen fra det udbragte husdyrgødning.*
- *Gyllen nedfældes på sort jord og i græsmarker. Evt. slangeudlægges forsuret gylle på græsmarker.*
- *Husdyrgødningen udbringes under hensyn til afgrødernes vækstperiode og behov, hvilket medfører maksimal udnyttelse af næringsstoffer.*
- *Husdyrgødning udbringes under hensyn til de generelle regler, og foregår i videst mulig omfang efter godt landmandskab, hvilket vil sige, at der tages hensyn til naboer, byområder osv.*
- *I forbindelse med udbringning af husdyrgødning er der fokus på at overholde randzoner til grøfter og vandløb, hvorved risikoen for tab af fosfor og nitrat mindskes.*
- *Efter udbringning af fast møg og dybstrøelse tilstræbes der nedpløjning af udbragt husdyrgødning hurtigst muligt.*

Ad 7. Egenkontrol

- *Ejendommen efterlever Arlagårdens forskrifter.*
- *Der udarbejdes logbøger for gyllebeholderne.*
- *Der udarbejdes sprøjtejournaler.*
- *Der udarbejdes mark- og gødningsplaner.*
- *Dyreholdet registreres.*

Vejen Kommunes vurdering

Gyllekøling:

Det vurderes, at gyllekøling ikke er BAT i kvægstalde, da der i de åbne kvægstalde ikke vil være den samme miljøgevinst som i lukkede varmere stalde. Ligeledes er der, de måneder hvor gevinsten er størst, en meget lille mulighed for at afsætte varmen. Total og miljø-økonomisk vurderes det, at gyllekøling derfor ikke anses som BAT på denne ejendom.

Gylleforsuring:

Gylleforsuring er BAT i kvægstalde. Ved denne udvidelse er der valgt andre tiltag der gør, at niveauet for BAT opnås og derfor vurderes det, at etablering af gylleforsuring ikke vil være BAT på denne ejendom ud fra et proportionalitets synspunkt. Installering af gylleforsuring i stalde med fast gulv giver heller ingen mening, og en yderligere reduktion af ammoniakfordampning vil være minimal.

Skraber på spalter i eksisterende stalde anses for værende BAT i Vejen Kommune, hvilket er indført for en stor del af produktionen på Lintrupvej 51.

For oplag af husdyrgødning vurderer Vejen Kommune, at gældende lovkrav på området vil være tilstrækkelig til at opfylde kravet til anvendelse af BAT.

For udbringning af husdyrgødning vurderer Vejen Kommune, at gældende lovkrav er BAT, da yderligere krav vil være uforholdsmæssigt dyre i forhold til den opnåelige miljøeffekt.

For kalve samt syge og kælvende dyr anses dybstrøelse som værende BAT, og der stilles ikke yderligere krav udover generel god hygiejne og hyppig udmugning, der sikrer en reduktion af kvælstoffordampning samt begrænsning af lugt og fluegener.

Vejen Kommune vurderer, at husdyrbruget anvender bedst tilgængelig teknologi – fx indenfor følgende emner:

- Løbende eftersyn af indretninger på bedriften
- Registreringer af vandforbrug
- Hyppige registreringer af energiforbrug
- Elektronisk styring af lyset i staldene og udendørs
- Frekvensstyret vacuumpumpe
- Genanvendelse af vaskevand
- Genanvendelse af vand fra forkøler til drikke og vaskevand
- Udarbejdelse af beredskabsplan
- Tilmeldt Kvalitetsprogrammet Arla-gården

- Afstemt fodring af dyrene
- En del af gulvsystemet er indrettet med skrubesystem, der fører gyllen hen til gyllekanaler. Skraberne kører en gang hver anden time. Hermed mindskes våde overflader i stalden og dermed ammoniakfordampningen
- Nedfældning af gylle
- Kontor, drikkevand samt brugsvand opvarmes via varme fra mælkekølingen
- To gylletanke overdækkes og der er dermed ikke tilførsel af regnvand til gylletanken. Dette reducerer antallet af transporter, og derved energiforbruget i forbindelse med udkørsel af gyllen.

De etablerede staldsystemer på ejendommen vurderes til at leve op til kravet til BAT for alle dyregrupper.

Ud fra en vurdering af omkostninger og miljøgevinst vurderer Vejen Kommune, at der på nuværende tidspunkt er mindre områder for ejendommen, hvor der skal laves yderligere tiltag for at opfylde kravet til BAT - der stilles vilkår til management (endags foderkontrol) på ejendommen. Der stilles fastholdende vilkår til en række tiltag på området omkring BAT.

Indholdet af fosfor i foderemnerne til malkekøer er sædvanligvis tilstrækkeligt til at dække køernes behov. Da det er BAT at reducere/optimere tildelingen af næringsstoffer, vurderer Vejen Kommune, at tildeling af uorganisk fosfor (som er svært optagelig) så vidt muligt skal undgås. Vejen Kommune stiller derfor vilkår om, at der ikke må bruges mineralsk fosfor i foderblandingerne til køerne, medmindre andet er anvist af dyrlæge eller fodringskonsulent.

Ved fremtidig renovering af eksisterende staldafsnit skal Vejen Kommune vurdere, om det valgte staldsystem lever op til BAT på renoveringstidspunktet. Fremtidige ændringer i dyrehold, staldanlæg, anlæg til opbevaring af husdyrgødning m.v. skal anmeldes til Vejen Kommune, jf. Husdyrgødningsbekendtgørelsens § 35 og § 36.

Det er Vejen Kommunes vurdering, at husdyrbruget lever op til BREF-dokumentets BAT-niveau på punkterne: fodring, staldsystemer, energi- og vandforbrug, opbevaring af husdyrgødning og udbringning af husdyrgødning. Vejen Kommune vurderer yderligere, at de stillede vilkår til management og egenkontrol vil være tilstrækkelige til at husdyrbruget også lever op til BREF-dokumentet vedr. management og egenkontrol.

Vejen Kommune vurderer, at husdyrbruget med de oplyste tiltag og de stillede vilkår vil kunne leve op til BREF-dokumentets⁹ krav om anvendelse af Bedst Tilgængelig Teknologi.

Ejendommens påvirkning af beskyttet natur – ammoniak

Før der meddeles tilladelse eller godkendelse af husdyrbrug efter § 10, § 11 eller § 12 i Husdyrgodkendelsesloven, skal der foretages en vurdering af, om projektet i sig selv, eller i forbindelse med andre planer og projekter, kan påvirke et Natura 2000-område og Bilag IV-arter væsentligt, jf. Habitatbekendtgørelsen¹⁰. I så fald skal der foretages en nærmere konsekvensvurdering af projektets virkninger under hensyntagen til bevaringsmålsætningen for

⁹ Referencedokument for bedste tilgængelige teknikker, www.mst.dk

¹⁰ Habitatbekendtgørelsen, Bek. nr. 408 af 01.05.2007.

de pågældende områder. Viser vurderingen, at projektet vil skade det internationale naturbeskyttelsesområde (dvs. de arter og naturtyper området er udpeget for at beskytte), kan der ikke meddeles tilladelse eller godkendelse til det ansøgte, jf. "Waddenzee-dommen"¹¹.

Påvirkninger vurderes fra ejendommens anlæg op til Natura 2000-områder og på såkaldte kategori 1, 2 og 3 naturområder.

Det er fastsat i Husdyrgodkendelseslovens § 7, at anlæg større end 15 DE ikke må etableres, udvides eller ændres, hvis det ligger mindre end 10 m fra kategori 1 og 2 naturområder. Derudover er der krav til maksimal tilladte ammoniakdeposition på naturområder i kategori 1, 2 og 3. Se nedenstående afsnit.

Med anlæg menes stald eller gødningsopbevaringsanlæg.

Påvirkning af kategori 1 naturområder

For naturområder i kategori 1 (ammoniakfølsomme naturtyper indenfor Natura 2000-områder) gælder, at totalbelastningen i naturområdet ikke må overskride fastlagte beskyttelsesniveauer, som afhænger af antallet af øvrige husdyrbrug på mellem 15 DE og 500 DE indenfor 1.000 m fra naturarealet, samt antallet af husdyrbrug på over 500 DE, som påvirker naturarealet med over 0,3 kg N/ha.

Der er ingen kategori 1 natur i nærheden af ejendommen. Nærmeste Natura 2000-område er nr. 91 (habitatområde nr. 80) - Kongeåen - ca. 4,5 km nord for ejendommen. På grund af den store afstand er det Vejen Kommunes vurdering, at en udvidelse på ejendommen ikke vil påvirke Natura 2000-området negativt.

Der er registeret 6 søer inden for 1.000 m fra anlægget. Vejen Kommune har ikke kendskab til, at de pågældende søer er karakteriseret som akvatiske naturtyper, der indgår i udpegningsgrundlaget for habitatdirektivet. Det vurderes, at den primære risiko for næringsstofpåvirkning af søerne er tilførsel af fosfor via overfladeafstrømning fra de omkringliggende arealer. Påvirkningen fra luftbåret ammoniak vil ikke være af afgørende betydning. Vejen Kommune vurderer derfor, at der ikke er grund til at stille skærpede vilkår til ammoniakreduktionen i forbindelse med påvirkning af søerne.

Påvirkning af kategori 2 naturområder

For naturområder i kategori 2 (§ 7 arealer udenfor Natura-2000 områder) gælder, at totalbelastningen i naturområderne ikke må overskride 1,0 kg N/ha/år. § 7 arealer er højmoser, lobeliesøer samt heder større end 10 ha og overdrev større end 2,5 ha.

Der er ingen kategori 2 natur i nærheden. Nærmeste kategori 2 natur er et stort overdrev, der ligger mere end 3 km nord for ejendommen. På grund af den store afstand er det Vejen Kommunes vurdering, at en udvidelse på ejendommen ikke vil påvirke naturtypen negativt.

Påvirkning af kategori 3 naturområder

Kommunen skal jf. Husdyrgodkendelseslovens § 23 foretage en konkret vurdering af, om der forekommer andre naturarealer end ovennævnte ammoniakfølsomme naturtyper i kategori 1 og 2, som kan blive påvirket af ammoniakfordampningen fra ejendommens anlæg. Disse benævnes kategori 3 naturområder.

¹¹ Waddenzee-dommen fra EF-Domstolen, sag nr. C-127/02

For naturområder i kategori 3 gælder, at kommunen skal tillade merdepositioner på 1,0 kg N/ha/år i forhold til ammoniak på naturtyperne. Kommunen kan efter en konkret vurdering tillade merdepositioner på over 1,0 kg N/ha/år. Kategori 3 natur er § 3 beskyttede heder, moser og overdrev samt ammoniakfølsomme skove, som ikke er omfattet kategori 1 og 2 natur.

Derudover fremgår det af § 3 i Naturbeskyttelsesloven¹², at der ikke må foretages en ændring i tilstanden af søer (>100 m²), vandløb, heder, ferske enge, strandenge, overdrev, moser og lignende.

Naturtyperne er vist i nedenstående figur og tabel.

Mosen er besigtiget den 25. oktober 2007. Der er tale om en tørvemose i mosaik med hængesæk, hvor der bl.a. er registreret smalbladet kæruld, tue-kæruld, rundbladet soldug, trænebær, klokkelyng, hedelyng og sphagnummosser.

Som det fremgår af tabel 11, er der en begrænset merbelastning på 0,1 kg N/ha pr. år på mosen. Merbelastningen ligger dermed under beskyttelsesniveauet på 1,0 kg N/ha/år.

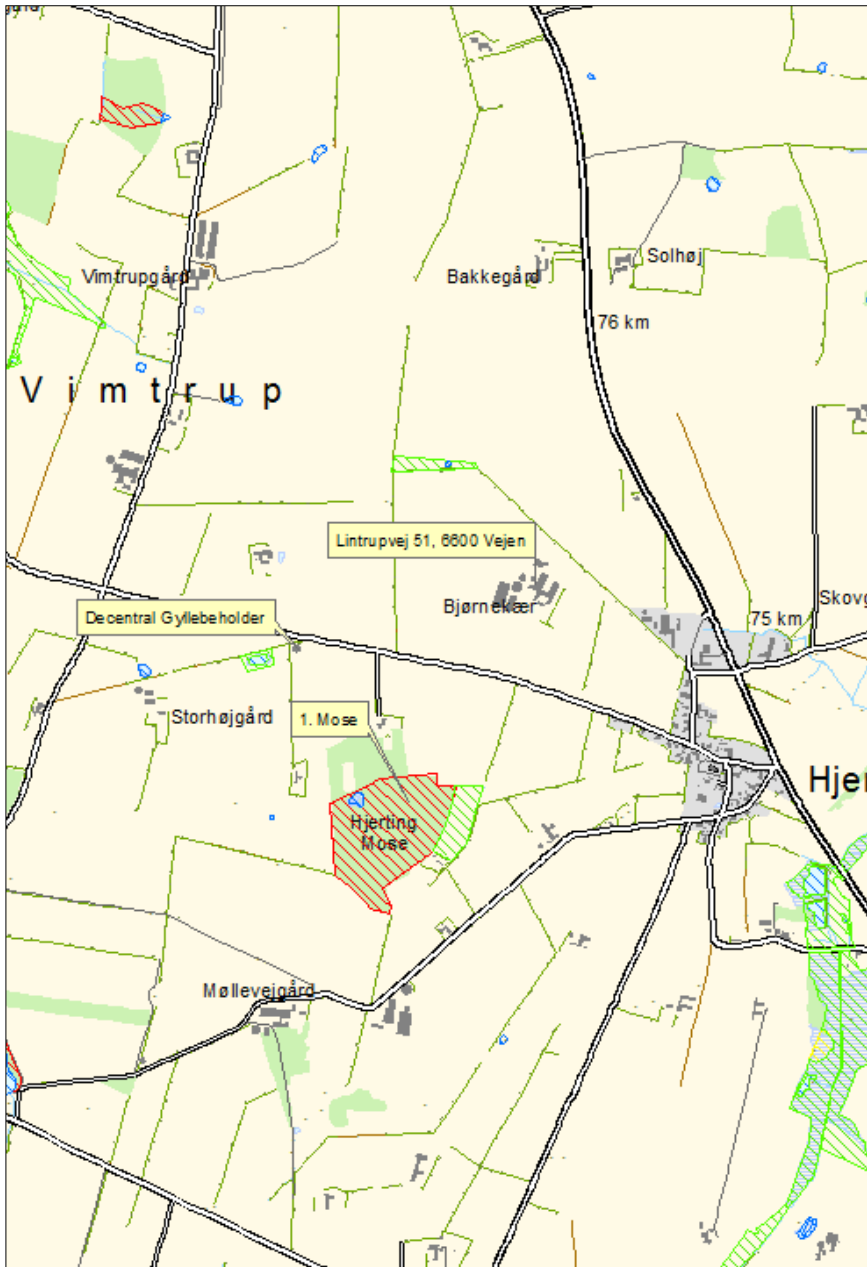
Nr.	Naturtype	Afstand fra anlæg	Belastning (kg N/ha/år)	
			Mer-	Total-
1	Mose	450 m syd for anlægget	0,1	-

Tabel 11. Beskyttede kategori 3 naturområder.

Der er ikke behov for at stille skærpede krav til ammoniakemissionen fra anlægget.

For de nært liggende enge gælder det, at der ikke er registreret ammoniakfølsomme naturtyper på arealerne og Vejen Kommune vurderer, at der heller ikke forekommer ammoniakfølsomme naturtyper på arealerne.

¹² Bekendtgørelse af lov om naturbeskyttelse, LBK nr. 933 af 24/09/2009.



Figur 4. Kategori 3 natur ved anlægget.

Naturkvalitetsplanlægning:

Faktaboks

I Ribe Amts naturkvalitetsplan 2006 er der udarbejdet en mål- og værdisætning for naturtyper jf. Naturtyper i Ribe Amt 2006. Rammer og retningslinjer for naturkvalitetsplanlægningen er videreført i Vejen Kommuneplan 2009-2021.

A-målsatte områder er alle lokaliteter, der er A-værdisatte eller B-værdisatte lokaliteter, hvor der vurderes at være oplagte muligheder for naturforbedringer og/eller hvor der er landskabsbiologiske sammenhænge og/eller hvor særlige artsforekomster betinger, at der bør gøres en indsats. A-værdisatte lokaliteter har særlig høj naturværdi og B-værdisatte lokaliteter har middelhøj naturværdi. Inden for A-målsatte arealer gives normalt kun tilladelse til indgreb, som understøtter kvaliteten af den naturtype, der findes på arealet.

B-målsatte områder er øvrige B-værdisatte lokaliteter, samt typisk de C-værdisatte lokaliteter, der indgår i væsentlige landskabsbiologiske sammenhænge. Der vil kun i særlige tilfælde kunne gives tilladelse til mindre indgreb efter konkret vurdering af indgrebets betydning for naturen.

C-målsatte områder er typisk landskabeligt isolerede C-værdisatte lokaliteter (lokaliteter med begrænset naturværdi), hvor naturforbedring ikke vurderes at være realistisk. Der vil i særlige tilfælde kunne gives tilladelse til indgreb efter konkret vurdering.

Målsætning: målsætningen for området som der stræbes imod.

Værdisætning: den faktiske tilstand som området er vurderet til at have på nuværende tidspunkt.

Fremadrettet vil Vejen Kommune arbejde for, at ABC-målsætningssystemet afløses af et nyt værdi- og målsætningssystem, hvor § 3-områderne værdi- og målsættes efter den femtrins skala, som staten anbefaler i Danmarks Naturdata. Herved bliver det muligt at sammenligne naturområder på tværs af kommune grænser.

Systemet inddeler naturtyperne i 5 tilstandsklasser: I – Høj, II – God, III – Moderat, IV – Ringe og V – Dårlig. Arealerne administreres ud fra det pågældende naturareals konkrete naturværdi, der vurderes i den enkelte sag ud fra registreringer af flora og fauna.

Bilag IV-arter, artsfredninger og rødlistearter

En række dyr og planter, der er omfattet af habitatdirektivets bilag IV, kan have levested, fødesøgningsområde eller sporadisk opholdssted omkring landbrugsejendomme. På baggrund af rapport fra DMU¹³ samt Vejen Kommunes øvrige kendskab vurderes umiddelbart, at der kan være vandflagermus, sydflagermus, brunflagermus, pipistrelflagermus, odder, markfirben, stor vandsalamander, løgfrø og spidssnudet frø. Heraf er løgfrø, odder, brun flagermus og vandflagermus omfattet af den danske rødliste som sårbare. Bechsteins flagermus, bredøret flagermus er rødlistet som sjældne, mens klokkefrø er rødlistet som akut truet.

Flagermus benytter ofte hulheder i træer eller huse som opholdssted om dagen og under vinterdvalen. Føden består af insekter, som fanges i luften nær vådområder, marker, skove og levende hegn. De enkelte arter af flagermus har forskellige præferencer mht. fødesøgningsområde. Der er ingen registreringer af flagermus nær ejendommens anlæg eller udbringningsarealer, men det kan ikke udelukkes, at én eller flere arter kan raste eller yngle i området.

Odderen lever i tilknytning til vådområder, og den findes i vandløb og især i moser og søer med store rørskovsområder. For at odderen kan trives i levedygtige bestande, skal der være vådområder med et højt naturindhold. Odderens yngle- og rasteområder knytter sig til moser, krat, skov eller andre uforstyrrede naturområder.

Markfirbenet findes spredt i landskabet på åbne, varme, solbeskinnede skrånninger med veldrænet jord og lav vegetation. Markfirbenet yngler på solvendte skrånninger, som er af altafgørende betydning for arten.

¹³ Faglig rapport nr. 635 og nr. 322 fra Danmarks Miljøundersøgelser.

Stor vandsalamander foretrækker rene, dybe vandhuller i eller nær skov. Uden for yngletiden lever salamanderne på land og gemmer sig om dagen under sten og træstammer og i gamle musehuller. De vandrer sjældent særlig langt fra vandhullerne.

Løgfrøen yngler i lavvandede vandhuller, søer og vådområder og kan også yngle i midlertidige vandhuller. Ynglesucces kræver lysåbne vådområder eller vådområder med lysåbne og lavvandede partier. På land opholder lögfrøen sig oftest på arealer med løs sandet overjord og især på steder, hvor der er partier med lav vegetation, bare sandflader eller bar muldjord, hvor det er let for frøen at grave sig ned. Lögfrøen er nataktiv, og om dagen ligger lögfrøen nedgravet i jorden typisk 10 – 30 cm under overfladen. Med dens skjulte levevis er lögfrøen normalt umulig at finde på land uden for yngletiden.

Spidssnudet frø kan leve i mange typer af vandhuller og søer. Den er afhængig af, at vandhullet/søen er omgivet af fugtige udyrkede arealer som fødesøgnings- og rasteområde.

Andre paddearter som lille vandsalamander og skrubtudse er ikke opført på habitatdirektivets bilag IV, men de er fredede i Danmark. For disse arter gælder mange af de samme livsbetingelser, som nævnt for padderne ovenfor.

Bortset fra ovennævnte har Vejen Kommune ikke kendskab til andre registreringer af planter og dyr, som er omfattet af artsfredninger eller optaget på nationale eller regionale rødlistes i nærheden af husdyrbrugets anlæg. Vejen Kommune vurderer, at en række af arterne med stor sandsynlighed forekommer i området.

Under forudsætning af at eventuelle stillede vilkår i afsnittene "Ejendommens påvirkning af beskyttet natur – ammoniak" overholdes, vurderer Vejen Kommune, at driften af ejendommen ikke vil have negativ indflydelse på ovennævnte arter, da der ikke ændres på vandhuller, fortidsminder, sten- og jorddiger eller andre potentielle levesteder for padder eller krybdyr. Der fjernes ikke gamle bygninger eller fældes store træer, der kunne være levested for flagermus. Der sker med andre ord ikke fysiske ændringer i forbindelse med projektet, der kan være til skade for bilag IV-arter.

Med de i godkendelsen stillede vilkår og i henhold til Habitatbekendtgørelsens § 11¹⁴ vurderer Vejen Kommune, at udvidelsen ikke vil medføre en forøget påvirkning af de nævnte bilag IV- og rødlistearter eller deres levesteder.

Hensynet til landskab, kulturhistorie og rekreative områder

Ejendommens nye anlæg skal vurderes i forhold til anlæggets udformning og placering i landskabet og de landskabelige værdier.

Anlæggets placering i landskabet

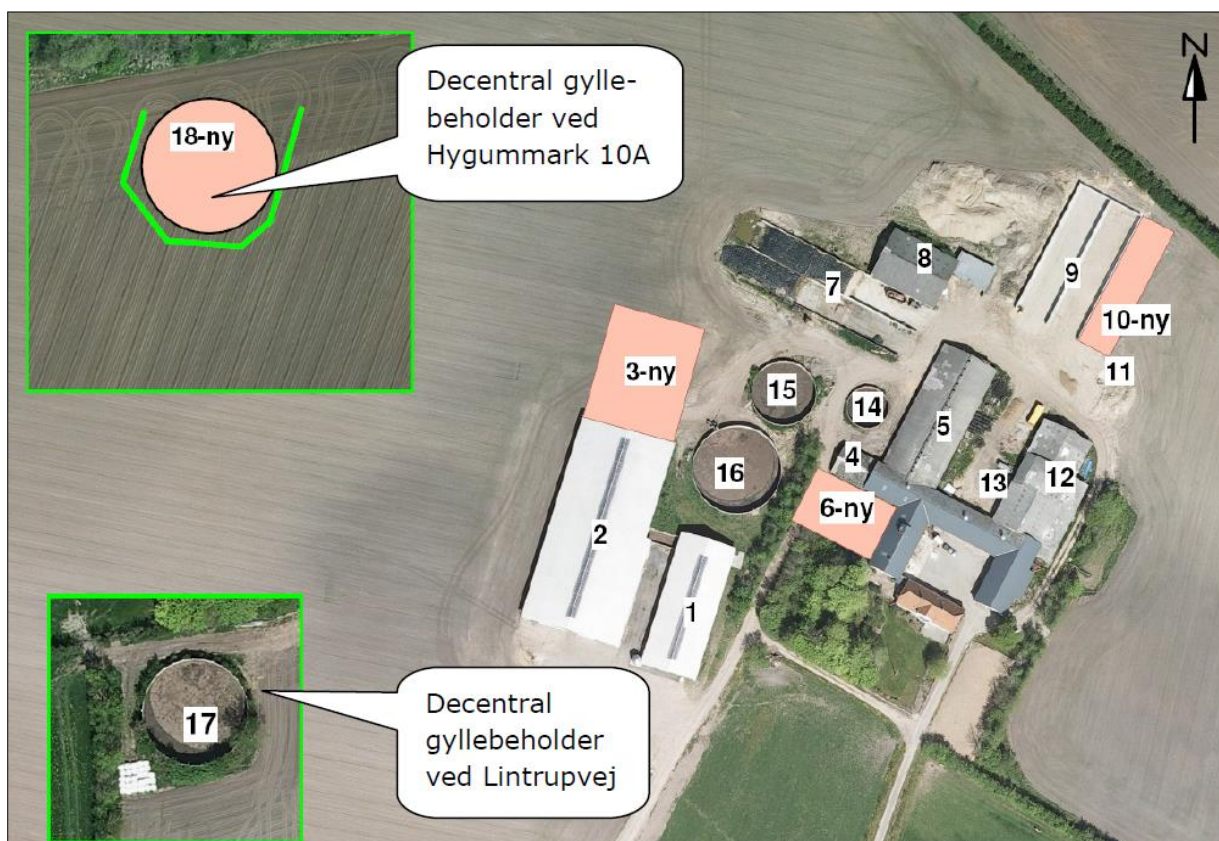
Husdyrbruget på Lintrupvej 51 ligger i et typisk landbrugsområde med spredtliggende gårde i relativt fladt terræn. Landskabet er åbent med læhegn. Ejendommen er synlig fra Lintrupvej og afskærmet fra Dovervej med læhegn.

¹⁴ Bek. nr. 408 af 01.05.2007, "Udpegning og administration af internationale beskyttelsesområder samt beskyttelse af visse arter".

På Lintrupvej 51 er der påmonteret en teltoverdækning på en eksisterende gyllebeholder og den anden gyllebeholder bliver teltoverdækket i forbindelse med nærværende tillæg til miljøgodkendelse.

I forbindelse med en tidligere miljøgodkendelse af ejendommen, hvor der blev godkendt en decentral gyllebeholder og en tilbygning til kostalden, blev der stillet landskabelige vilkår. Disse vilkår overføres til dette tillæg til miljøgodkendelse.

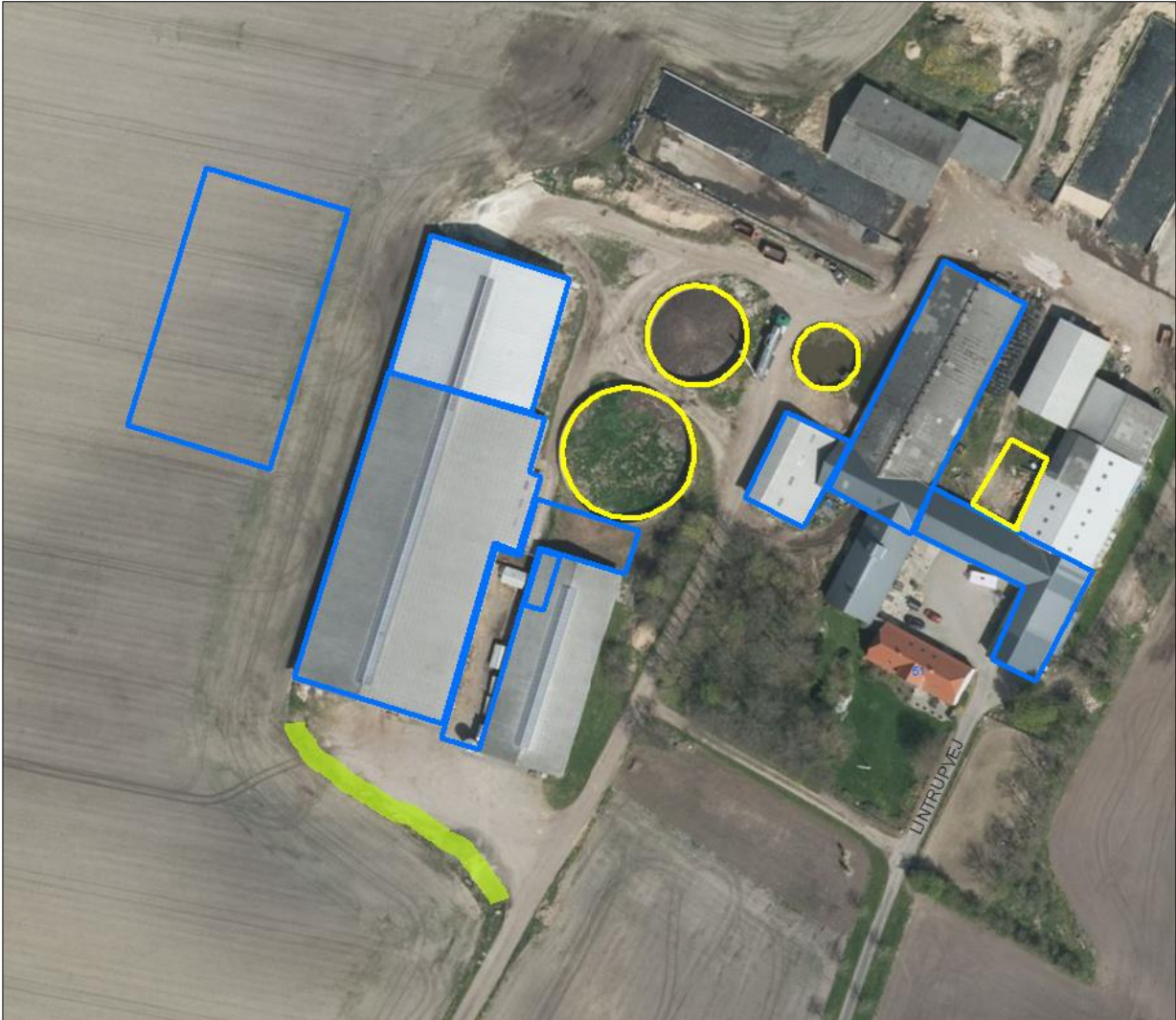
Gyllebeholderen (bygning 18) blev etableret i det åbne land. Der blev stillet vilkår om afskærmning med beplantning, og der overføres vilkår om at de to gyllebeholdere, bygning 17 og 18 på figur 5, skal fjernes når de ikke længere er nødvendige for driften.



Figur 5. Beplantningsskitse fra ejendommens miljøgodkendelse fra 2010 (sagsnr.: 09/21283).

Ansøger har i forbindelse med sagsbehandlingen i 2015 anført over for kommunen, at (indsat i kursiv): *Der er ingen grund til at stille vilkår til beplantning langs med stalden. Vilkåret bedes slettet. Beplantning langs med stalden vil give en forringet luftudskiftning i stalden og dermed ringere dyrevelfærd. Stalden ligger ind mod en bakke, og er dermed ikke synlig for forbigående eller naboer. Pga. staldens placering vil der ikke være lysgener. Der er desuden ingen naboer, der har udsyn ud mod stalden. Der er et levende hegn mellem nabo mod vest og stalden.*

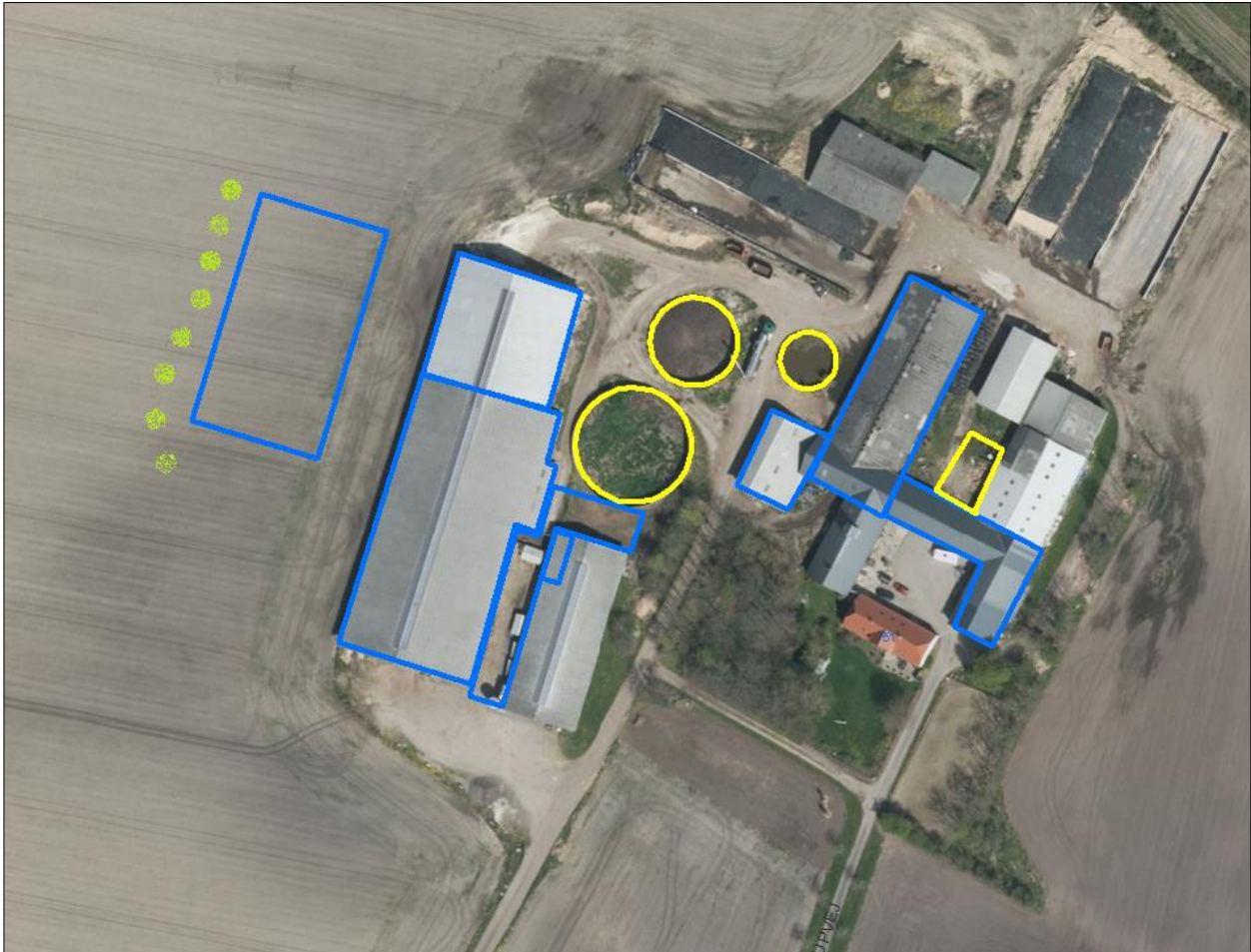
Landskabeligt giver det god mening at beholde vilkåret om enkeltstående træer vest for kostald, og Vejen Kommune ønsker derfor at videreføre vilkåret fra 2010 uændret eller alternativt som vist på nedenstående figur 5a. Ny beplantning skal etableres enten som en lund eller som enkeltstående træer. Ansøger har indvilliget i at etableret beplantning ved kostalden, som angivet på figur 5a.



Figur 5a. Beplantningsskitse. Placering af eksisterende beplantning er angivet med grøn markering.

Af samme grund er det Vejen Kommunes vurdering, at der vest for den nye stald skal etableres enkeltstående træer eller et læhegn. Stalden kommer til at ligge ca. 1 meter højere end den eksisterende kostald. Ansøger og Vejen Kommune er blevet enige om, at der vest for den projekterede stald skal plantes en række enkeltstående træer, f.eks. asketræer ligesom den allé, der er plantet ved ejendommens private indkørsel. På denne måde trækkes nogle fine linjer i landskabet, som binder ejendommen sammen og skaber harmoni i området. Vejen Kommune stiller derfor vilkår om, at der vest for kostalden, bygning 23 på figur 1 og 6, skal der plantes mindst 1 rk. enkeltstående træer. Beplantningen skal bestå af hjemmehørende arter af træer. Efter 5 år skal beplantningen være mindst 3 m høj. Beplantningen skal være etableret senest 1 år efter tilbygningen, bygning 3, er opført. Beplantningen skal løbende vedligeholdes, og den kan etableres allé-lignende dvs. som fritstående træer. En beplantning vil nedtone gårdanlæggets påvirkning af landskabet, idet der i forvejen er beplantning omkring marker og gårde i området.

Den nye gastætte kornsilo placeres bag (nord for) den eksisterende bygningsmasse, ved de bygninger der i dag og også fremadrettet udgør råvarelagret. Siloen bliver ca. 9 meter høj og dermed ca. samme højde som tagrygningen på bygning 16.



Figur 6. Beplantningsskitse. Placering af ny beplantning er angivet med grøn markering.

Landskabelige værdier

Placeringen og udformningen af ejendommens nye anlæg skal vurderes i forhold til de landskabelige værdier jf. §§ 22 og 23 i Husdyrgodkendelsesloven – se tabel 12.

Udpegningerne er fra Kommuneplanen¹⁵. Landskabet og kulturhistoriske værdier bliver reguleret efter hhv. Naturbeskyttelsesloven og Museumsloven.

Kommuneplan	Udpegninger	Bemærkning	Nyt anlæg inden for udpegningen
3.5.1	Værdifulde landskaber*	Skal som hovedregel friholdes for byggeri og anlæg. Udpegningsgrundlaget må ikke forringes.	Nej
3.5.2	Uforstyrrede landskaber*	Skal som hovedregel friholdes for byggeri og anlæg. Udpegningsgrundlaget må ikke forringes.	Ja
3.5.3	Værdifulde geologiske beskyttelsesområder	Skal som hovedregel friholdes for byggeri og anlæg. Udpegningsgrundlaget må ikke forringes.	Nej
3.4.3	Økologiske forbindelsesområder	Skal som hovedregel friholdes for byggeri og anlæg. Udpegningsgrundlaget må ikke forringes.	Nej

¹⁵ Kommuneplanen 2009 – 2021 for Vejen Kommune, www.vejenkom.dk.

3.4.1	Naturområder	Skal som hovedregel friholdes for byggeri og anlæg. Udpegningsgrundlaget må ikke forringes. Sikre naturområder. Udpegningen i kommuneplanen indeholder også "særligt værdifulde naturområder".	Nej
3.3.1	Lavbundsarealer	Skal som hovedregel friholdes for byggeri og anlæg. Udpegningsgrundlaget må ikke forringes.	Nej
4.2.1	Kulturhistoriske værdiområder	Skal som hovedregel friholdes for byggeri og anlæg. Udpegningsgrundlaget må ikke forringes. Sikre kulturmiljøer, herunder Hærvejens kulturmiljø.	Nej
4.2.1	Kirkeomgivelser	Skal som hovedregel friholdes for byggeri og anlæg. Udpegningsgrundlaget må ikke forringes.	Nej
4.4.2	Rekreativ interesse	Skal som hovedregel friholdes for byggeri og anlæg. Udpegningsgrundlaget må ikke forringes.	Nej
3.4.4	Natura 2000	Byggeri der ændrer udpegningen af Natura 2000 område ikke tilladt.	Nej
Råstofloven	Udpegninger		Nyt anlæg inden for udpegningen
	Råstofgraveområder	Skal som hovedregel friholdes for byggeri og anlæg.	Nej
Naturbeskyttelsesloven	Udpegninger		Nyt anlæg inden for udpegningen
§ 17	Skovbyggelinjen*	Regulerer kun byggeri indenfor 300 m. Nødvendigt driftsbyggeri må foretages inden for beskyttelseslinjen.	Nej
§ 16	Sø- og åbeskyttelseslinje*	Regulerer enhver ændring i tilstand inden for 150 m (også terrænændringer og tilplantninger). Nødvendigt driftsbyggeri må foretages inden for beskyttelseslinjen.	Nej
§ 18	Fortidsmindebeskyttelseslinje	Regulerer enhver ændring i tilstand inden for 100 m (også terrænændringer og tilplantninger). Der må ikke bygges eller plantes inden for beskyttelseslinjen.	Nej
§ 19	Kirkebyggelinje	Regulerer byggeri over 8,5 meters højde inden for 300 m.	Nej
	Fredede områder		Nej
Museumsloven	Udpegninger		Nyt anlæg inden for udpegningen
§ 29a	Sten- og jorddiger	Må ikke beskadiges eller sløjfes uden dispensation fra kommunen.	Nej

§ 29e	Fortidsminder	Inden for en afstand af 2 meter fra fortidsmindet, må ikke foretages jordbehandling, gødes eller plantes.	Nej
-------	---------------	---	-----

Tabel 13. Landskabelige udpegninger i forbindelse med nybyggeriet. *Værdifulde og uforstyrrede landskaber, skov-, sø- og åbeskyttelseslinjer har ofte ikke indflydelse på landbrugsbyggeri, men kan i særlige tilfælde have betydning for vurderingen. På grund af Vejen Kommunes beliggenhed inde midt i landet, vurderes ikke på kystnærhedszoner, strandbeskyttelseslinjer eller klitfredninger.

Vejen Kommune vurderer, at opførelsen af stalden, udvidelsen af plansiloen, overdækningen af gyllebeholderen og opsætning af kornsiloen ikke vil forringe udpegningsgrundlaget for uforstyrrede landskaber.

Husdyrbrugets ophør

Ansøger vil udvikle sin produktion, så han kan bestå som landmand i fremtiden. Han ønsker at modernisere og udvikle produktionen, så der tages hensyn til dyrevelfærds- og miljømæssige krav.

Ved ophør af produktionen vil gødnings- og ensilageanlæg blive tømt og rengjort, så der ikke er fare for forurening.

Følgende er angivet af ansøger (*kursiv*):

Ved ophør af produktionen fra ansøgers side vil produktionen formentlig blive fortsat af en ny ejer. Hvis produktionen ophører, vil gødnings- og ensilageanlæg blive tømt og rengjort.

Vejen Kommune stiller vilkår om, oprydning og bortskaffelse af affald ved ophør af bedriften. Herunder at der skal træffes de nødvendige foranstaltninger for at undgå forureningsfare, dvs. alle opbevaringsanlæg skal tømmes og rengøres, og ejendommen skal fremgå i miljømæssig god stand.

Ved eventuelt ophør af produktionen, vil der efter Vejen Kommunes opfattelse ikke ske en væsentlig indvirkning på miljøet fra produktionsanlægget hvis:

- Staldanlæg samt husdyrgødnings- og foderopbevaringsanlæg tømmes og rengøres grundigt.
- Miljøfarligt affald bortskaffes efter de til enhver tid gældende regler.

Alternative muligheder

Ansøger har ikke undersøgt alternative muligheder for indretning og placering af anlægget, da anlægget har kunnet placeres samlet, og gældende krav til ammoniak m.m. er opfyldt.

Desuden er husdyrbrugets fremtid vurderet under forudsætning af, at produktionen fortsætter uændret, 0-alternativet.

Hvis udvidelsen af husdyrbrugets produktion ikke foretages (0-alternativet), vil produktionen på det nuværende niveau kunne fortsætte uden yderligere miljøgodkendelse. Der vil fortsat udbringes husdyrgødning på ejendommens arealer. Ved miljøgodkendelse af husdyrbrug foretages ammoniak- og forureningsbegrænsende tiltag, som sænker det generelle forureningsniveau. 0-alternativet vil således ikke nødvendigvis have en mere positiv effekt på miljøet, end hvis udvidelsen gennemføres og de opstillede vilkår i miljøgodkendelsen efterleves.

Sammenfatning

Vejen Kommune vurderer sammenfattende, at der kan meddeles godkendelse til projektet da:

- Husdyrbruget med de stillede vilkår kan drives på stedet uden at påvirke omgivelserne på en måde, som er uforenelig med hensynet til omgivelserne
- Husdyrbruget har truffet de nødvendige foranstaltninger til at forebygge og begrænse forureningen ved anvendelse af bedst tilgængelige teknik.
- Projektet med de stillede vilkår, ikke vil medføre en væsentlig påvirkning af miljøet.

4 Øvrige forhold

Byggeri, vandindvinding og spildevandsafledning

Da projektet indeholder byggeri skal der indsendes byggeansøgning til Vejen Kommune. Særskilt tilladelse til udledning/nedsivning af spildevand/overfladevand/tagvand skal indhentes hos Vejen Kommune inden der gives byggetilladelse.

Der kan være andre forhold, der skal søges om ved Vejen Kommune.

Høringsberettigede

Konsulent Anita Hingstman, Sagro

Naboer:

Orientering af naboer er sket indenfor konsekvenszonen på 485 meter.

Runa Jakobsen & Niels Block Jakobsen, Lintrupvej 50, 6630 Rødding

Ilse Marie Jørgensen, Alvkroksvagen 7, 66900 Dreje, Sverige (ejer Lintrupvej 58)

Thi Lai Hansen & Hans Wensel Hansen, Lintrupvej 60, 6630 Rødding

Cezar Padurariu, Claudiu-Maihai Ilies, Loredana-Roxana Ilies & Vlad-Vasile Ilies, Lintrupvej 62, 6630 Rødding (ejes af ansøger)

Nina Vejbæk & Mathias Vejbæk Rathkjen, Lintrupvej 64, 6630 Rødding

Marianne Kristensen Levandowski, Mike Kristensen Levandowski, Kim Levandowski og Kevin Hansen Levandowski, Lintrupvej 55, 6630 Rødding

Marie Kathrine Christensen, Forsamlingshusvej 5, 6630 Rødding

Henrik Conradsen, Bakkegårdsparken 124D, 6630 Rødding (ejer Forsamlingshusvej 7)

Hjerting Forsamlingshus v./ Marianne Andsager, Mejerivej 4, 6630 Rødding

Ingen Beboere, Forsamlingshusvej 11, 6630 Rødding (ejes af ansøger)

Anja Christiane Seidel & Dennis Daugaard Nielsen, Forsamlingshusvej 8, 6630 Rødding

Margrethe Brink Wind & Eskild Wind, Dovervej 3, 6630 Rødding

Switlana & Igor Rotaienko, Dovervej 5, 6630 Rødding (ejes af Margrethe Brink Wind, Dovervej 3, 6630 Rødding)

Interessenter, der har anmodet om udkast:

Ingen

Kopimodtagere af afgørelsen

Embedslægerne i Region Syddanmark, sesyd@sst.dk

Danmarks Sportsfiskerforbund, Skyttevej 4, 7182 Bredsted post@sportsfiskerforbundet.dk

Danmarks Fiskeriforening, Nordensvej 3, Taulov, 7000 Fredericia mail@dkfisk.dk

Ferskvandsfiskeriforeningen for Danmark, Formand Niels Barslund, Vormstrupvej 2, 7540 Haderup nb@ferskvandsfiskeriforeningen.dk

Danmarks Naturfredningsforening, Masnedøgade 20, 2100 København Ø dnvejen-sa-ger@dn.dk

Det Økologiske Råd, Blegdamsvej 4B, 2200 København N husdyr@ecocouncil.dk

Friluftsrådet, Scandiagade 13, DK-2450 København SV. Lokalafdeling: Friluftsrådet Kreds Trekantområdet, trekantomraadet@friluftsradet.dk

Dansk Ornitologisk forening, Vesterbrogade 140, 1620 København V, lokalkontoret vejen@dof.dk

Museet på Sønderkov, post@sonderskov.dk

Bilagsoversigt

1. Klagevejledning.
2. Udpegningsgrundlag for de berørte Natura 2000-områder.
3. Spildevandsplan.
4. Situationsplan

Bilag 1.

Klagevejledning, jf. "Lov om miljøgodkendelse mv. af husdyrbrug" nr. 1572 af 20.12.2006.

Hvilke afgørelser, tilladelser og miljøgodkendelser kan påklages

Alle afgørelser, der er truffet af kommunen med hjemmel i "Lov om miljøgodkendelse mv. af husdyrbrug" eller regler, der er fastsat med hjemmel i loven, kan jf. § 76 påklages til Miljø- og Fødevareklagenævnet.

Hvem kan klage

Klageberettiget er enhver med væsentlig interesse i sagens udfald, miljøministeren samt visse landsdækkende organisationer, jf. §§ 84-87.

Til hvem skal der klages

Der skal klages via klageportalen på www.borger.dk eller www.virk.dk. Se vejledning på www.nmkn.dk/klage.

Miljø- og fødevareklagenævnet skal som udgangspunkt afvise en klage, der kommer uden om Klageportalen, hvis der ikke er særlige grunde til det. Hvis du ønsker at blive fritaget for at bruge Klageportalen, skal du sende en begrundet anmodning til den myndighed, der har truffet afgørelse i sagen. Myndigheden videresender herefter anmodningen til Miljø- og fødevareklagenævnet, som træffer afgørelse om, hvorvidt din anmodning kan imødekommes.

Klagefrist

Klagen skal være indgivet senest 4 uger efter, at afgørelsen, tilladelsen eller miljøgodkendelsen er meddelt. Er afgørelsen offentligt bekendtgjort f.eks. ved annoncering, regnes klagefristen fra bekendtgørelsen, jf. § 79.

Gebyr

Det er en betingelse for Miljø- og fødevareklagenævnets behandling af en klage, at den, der klager, indbetaler et gebyr. Gebyret er på 900 kr. for private og 1.800 kr. for virksomheder og organisationer (2016 niveau, gebyret indeksreguleres hvert år). Gebyret betales enten direkte med betalingskort eller der sendes en opkrævning. Miljø- og fødevareklagenævnet vil ikke påbegynde behandlingen af klagen, før gebyret er modtaget. Vejledning om gebyrordningen kan findes på Miljø- og fødevareklagenævnets hjemmeside (www.nmkn.dk). Gebyret tilbagebetales, hvis den, der klager, får helt eller delvis medhold i klagen.

Domstolsprøvelse

Hvis afgørelsen ønskes indbragt for domstolene, skal dette ske inden 6 måneder efter, at afgørelsen er offentliggjort, jf. § 90.

Opsættende virkning

En klage over en afgørelse har ikke opsættende virkning på retten til at udnytte tilladelsen eller miljøgodkendelsen, medmindre Miljø- og fødevareklagenævnet bestemmer andet.

Tilladelsen/godkendelsen må ikke udnyttes, hvis den indeholder placering af driftsbygninger væk fra de øvrige driftsbygninger, jf. § 81. Dette vil være angivet i afgørelsen.

Udnyttelse af en tilladelse eller miljøgodkendelse kan kun ske under opfyldelse af vilkårene, som er fastsat i tilladelsen eller miljøgodkendelse.

Bilag 2. Udpegningsgrundlag for de berørte Natura 2000-områder.

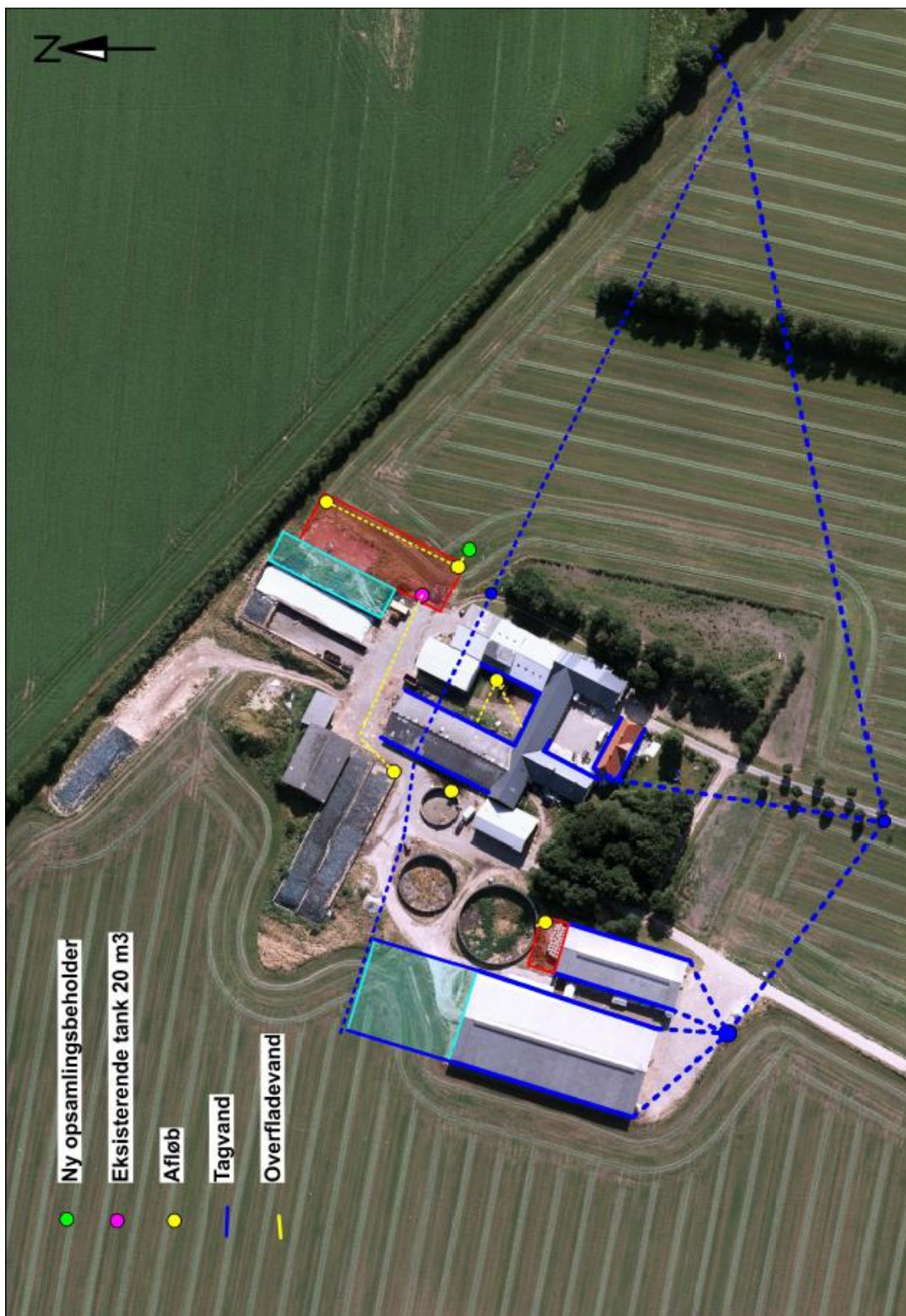
Natura 2000-områdenr. 91: Kongeå

Området består af habitatområde nr. H80.

Udpegningsgrundlag for Habitatområdet Kongeå (H80)	
Naturtyper:	Næringsrig sø (3150) Vandløb (3260) Surt overdrev (6230) Tidvis våd eng (6410) Urtebræmme (6430) Kildevæld (7220) Rigkær (7230)
Arter:	Havlampret (<i>Petromyzon marinus</i>) (1095) Bæklampret (<i>Lampetra planeri</i>) (1096) Flodlampret (<i>Lampetra fluviatilis</i>) (1099) *Snæbel (<i>Coregonus oxyrhynchus</i>) (1113) Odder (<i>Lutra lutra</i>) (1355) Laks (1106)

* Surt overdrev, kildevæld samt snæbel er alle prioriterede naturtyper/arter.

Bilag 3. Spildevandsplan.



Bilag 4. Situationsplan

