

Tilsynsrapport

N.S. Maskinteknik

V.Kolbyes Vej 15, 4930 Maribo

CVR-nr.: 21003077

P-nr.: 1004636539

Tilsynsdato: 4. april 2017

Lolland Kommune er tilsynsmyndighed for landbrug og virksomheder i kommunen. Tilsynet føres efter reglerne i Bek. nr. 1519 om miljøtilsyn, samt Bek. nr. 1518 om brugerbetaling. En nærmere beskrivelse af hvilke typer landbrug og virksomheder der føres tilsyn med, forefindes i kommunens miljøtilsynsplan.

Tilsynsrapporter offentliggøres inden 4 måneder på www.dma.mst.dk (Miljøstyrelsens database for Digital Miljøadministration). Virksomheden har modtaget tilsynsrapport senest 2 måneder fra tilsynsdatoen. Enhver har ret til aktindsigt i de øvrige oplysninger i sagen, som tilsynsmyndigheden er i besiddelse af, med de begrænsninger, der følger af offentlighedsloven, forvaltningsloven og lov om aktindsigt i miljøoplysninger.

- **Deltagere:**

Tilsynet blev udført af Gorm V Sørensen, Miljøsagsbehandler.
Der blev ved tilsynet talt med virksomhedens ejer Jens Hemmingsen.

- **Virksomhedstype:**

Virksomheden er registreret hos Teknik- og Miljømyndigheden som maskinfabrik med værkstedsareal mellem 100 og 1000 m², dvs. omfattet af brugerbetalingsbekendtgørelsens bilag 1, punkt A 53.

- **Baggrund for tilsynet:**

Rutinemæssigt basistilsyn. Der er ikke klager over virksomheden fra omgivelserne. Der foreligger planer om udvidelse af virksomheden, herunder evt. etablering af ny afdeling på nærliggende grund i samme erhvervsområde.

- **Punkter der er ført tilsyn med:**

Virksomheden blev besigtiget udendørs og indendørs. Vedlagt fotos.

Udendørs:

Afbrænding af affald

Det fremgik at der er opstillet 200 stål-lågfad, der har været anvendt til opsamling af cigaretskod samt til afbrænding af madpapir affald, og så vidt det kunne vurderes ud fra asken i bunden, var der også aske fra andet affald, herunder emballageaffald og lignende.

Teknik- og Miljømyndigheden indskærpede mundtligt ved tilsynet, overfor virksomheden at al afbrænding af affald på virksomheden er forbudt iht. gældende affaldsbekendtgørelse- herunder gældende affaldsregulativ.

Afkast

1 stk. afkast af udsugningsluft fra svejse- slibearbejdsplads er ført ud gennem væg og er ført nedadrettet. Afkast via filter af svejserøg og slibestøv skal fremover overholde maskinværkstedsbekendtgørelsens krav.

Drejespåner

Virksomheden oplagrer metalspåner der kan afgive olie i åben container, placeret udendørs, og ikke under tag. Sild/afdryp via regnvand kan pt. løbe til plads afløb eller nedsive til jord og grundvand via revner og huller i asfalten. Maskinværkstedsbekendtgørelsen har i § 31, stk 4 krav om at sådan oplag skal være under tag eller i overdækket container, og sikret mod at spild afledes til jord, grundvand eller kloak. Hvis det som her oplagres i åben container, hvor det kan regne ned i affaldet, skal der være opsamling af spild, så det ikke kan afledes til jord og grundvand, eller løbe til kloak.

Virksomheden gav tilsagn om at etablere opsamling af spild fra dette oplag, så det fremover vil overholde kravet i maskinværkstedsbekendtgørelsens § 31. stk 4.

Se nedenfor vedr. udvidelse af virksomheden og anmeldelse jf. maskinværkstedsbekendtgørelsen.

Indendørs:

Virksomheden opsamler spild af olieholdige bore- og skærevæske med kattegrus. Denne affaldsfraktion har hidtil været håndteret og bortskaftet som en del af virksomhedens brændbare affald.

Det blev indskærpet overfor virksomheden at dette affald er olieaffald, der jf. gældende erhvervsaffaldsregulativ skal håndteres, emballeres og oplagres som farligt affald, på linje med andet spildolie. Dvs. i særskilt afgrænset oplagsplads med tæt bund uden afløb til kloak, placeret indendørs eller under tag. Pladsen skal have en opsamlingskapacitet mindst svarende til den største beholder.

Virksomheden oplyste at udvidelsesplanerne er koncentreret om inddragelse af den hal der ligger ud mod V.Kolbyesvej. Virksomheden forventer at udvidelsen sker indenfor få måneder. Herefter vil virksomhedens produktionsareal komme op over 1000 m².

Teknik- og Miljømyndigheden henledte virksomhedens opmærksomhed på, at denne udvidelse skal anmeldes efter gældende maskinværkstedsbekendtgørelse. Anmeldelse af udvidelsen skal ske før den genneføres og skal foretages via Miljøstyrelsens digitale ansøgnings- og anmeldelsesportal for bygge- og miljøansøgninger **BOM** (BygogMiljø). Systemet tilgås via Virk.dk. Vejledning findes på Miljøstyrelsens hjemmeside www.mst.dk.

Vedlagt oversigtskort over virksomhedens nuværende og fremtidige areal.

- **Jordforurening konstateret ved tilsynet:**

Der blev ikke konstateret jordforurening; men det blev, som angivet ovenfor, påpeget overfor virksomheden, at det aktuelle oplag af drejespånér, der kan afgive olie, hidtil ikke har været sikret mod afledning til pladsafløb eller mod nedsivning til jord og grundvand via revner og huller i asfalten omkring den aktuelle placering af containeren.

- **Håndhævelser medført af tilsynet:**

Indskærpelse 1:

Afbrænding af affald er jf. gældende affaldsbekendtgørelse, herunder gældende erhvervsaffaldsregulativ for Lolland Kommune forbudt.

Indskærpelse 2:

Ved udvidelse af virksomhedens produktionsareal til over 1000 m², skal dette anmeldes til Teknik- og Miljømyndigheden. Anmeldelse skal ske via BygogMiljø, der tilgås via VIRK.dk.

Opmærksomheden henledes på at virksomhedens miljø, herunder luftemissioner fra svejse-, skære-, slibe-, sandblæsningsprocesser – og evt. overfladebehandling reguleres af bekendtgørelsen. Hvis virksomheden har behov for tidsfrist til opfyldelse af kravene, der er relevant for denne virksomhed, bedes dette fremgå af anmeldelsen.

Indskærpelse 3:

Maskinværkstedsbekendtgørelsens § 31 stk. 4. Ved udendørs opbevaring af fræsespånér, affald fra klipning af plademateriale og andet metalaffald, der indeholder rustbeskyttende olie og/eller køle-smøremidler, skal affaldet opbevares forsvarligt, således at afdryppet olie eller køle-smøremiddel kan opsamles i egnet spildbakke eller lignende. Oplagspladsen skal have en tæt belægning uden mulighed for afløb til jord, grundvand, overfladevand og kloak eller med spildbakke. Oplagspladsen eller spildbakken skal kunne rumme indholdet af den største beholder, der opbevares.

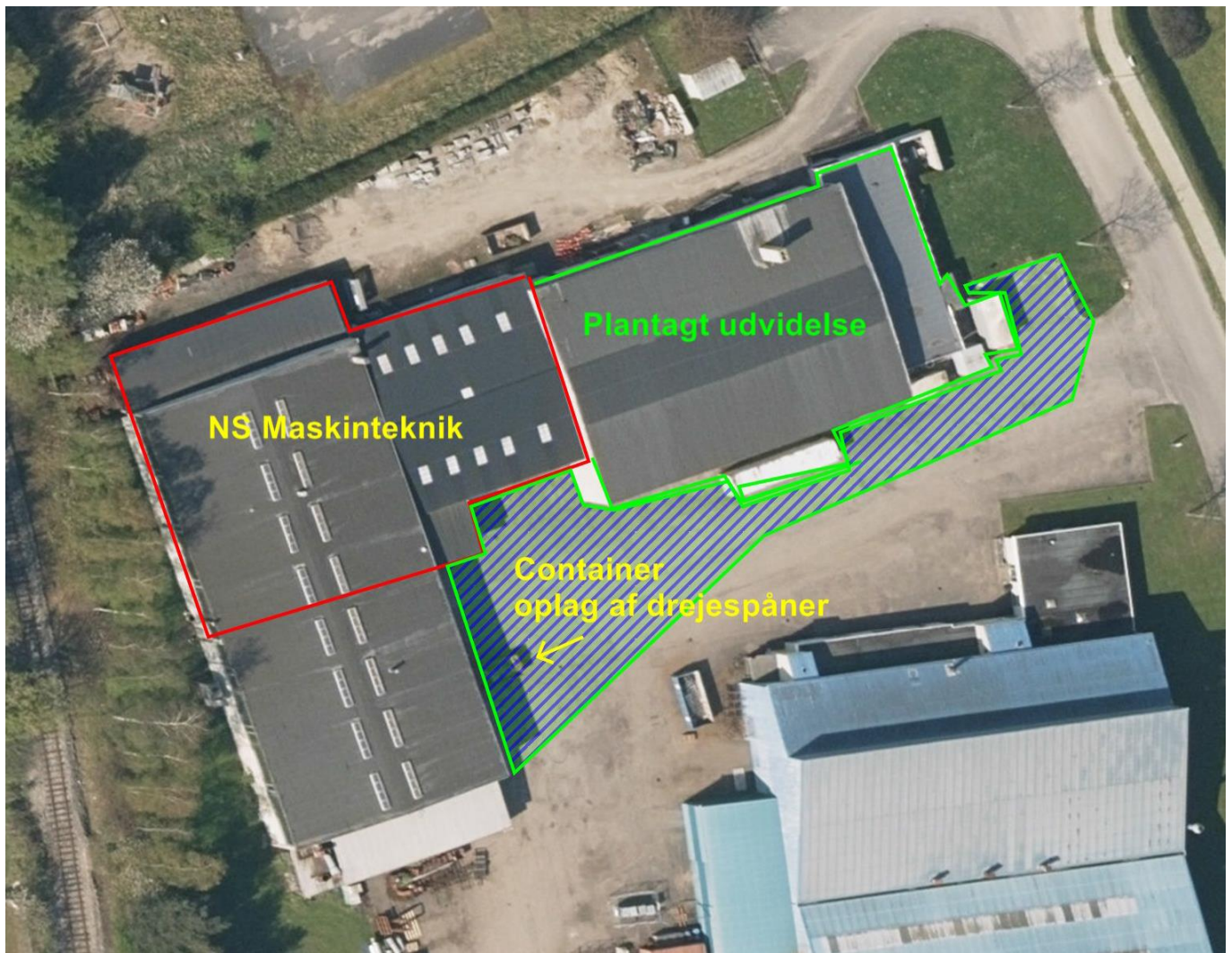
Reglen skal fortolkes således, at virksomheden som hidtil kan oplagre drejespånér udendørs i åben container, under åben himmel, dog under forudsætning at der etableres opsamling af det olie/vand der kan dryppe fra containeren. Og at det opsamlede afdryp ikke afledes til jord og grundvand eller til kloak.

- **Konklusion på virksomhedens seneste indberetninger om egenkontrol og evt. håndhævelser:**

Ikke relevant.

- **Tilsynsførende:**

Gorm V Sørensen, miljøsagsbehandler.



Oversigtskort
Luftfoto 2016
NS Maskinteknik, V.Kolbyes Vej 15, 4930 Maribo

Virksomhedens areal pt. angivet med RØD.

Planlagt udvidelse angivet med GRØN.

Udendørs areal der hører til- benyttes af – virksomheden er skraveret.

Placering af udendørs, åben container til spån er angivet med pil.

Vedhæftet fotos fra tilsynet:



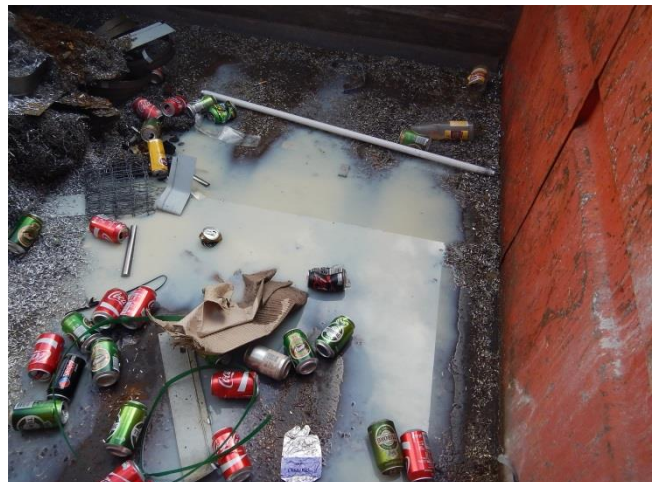
1 Lågfad af stål anvendes til askebæger for cigaret-skod + afbrænding af div madpapir, emballage mv.



2. Afkast af udsugningsluft fra svejse-/slibarbejdsplads (via filter) ført ud gennem væg og nedadrettet



3. Afkast af udsugningsluft fra svejse-/slibarbejdsplads er (via filter) ført 1 m over tag



4. Udendørs placeret åben container til drejespåner der afgiver olieholdig bore-skærevæske. Placering se oversigtskort.



5. Skærevæske ses på gulvet omkring fra maskine



6. Skærevæske på gulvet opsuges med kattegrus



7. Pallettank til oplag af brugt skærevæske (olieaffald)



8. Oplagsplads til olieaffald mv.



9. Slibearbejdsplads udsugning m filter



10. Sandblæsningskabine, udsugnings luft afkastes efter filter til rumluften, Der anvendes galsblæsemiddel