

Miljøtilladelse

Ådalsvej 2, 6690 Gørding

03.05.2024



Teknik & Miljø
Esbjerg Kommune

ESBJERG KOMMUNE

Natur & Vandmiljø

Torvegade 74

6700 Esbjerg

Telefon: 7616 1616

E-mail: miljo@esbjergkommune.dk

Web: www.esbjergkommune.dk

Sag nr.: 24/4760

Sagsansvarlig: Anli

Copyright: Alle kort og luftfoto: copyright DDO ®, ©COWI

Indholdsfortegnelse

INDLEDNING	4
TILLADELSE TIL ÆNDRING OG DRIFT AF HUSDYRPRODUKTION	5
EJENDOMS- OG BEDRIFTSOPLYSNINGER	5
FORUDSÆTNINGER OG VILKÅR.....	5
UDNYTTELSE OG BORTFALD	9
MEDDELELSESPLIGT	9
ØVRIGE FORHOLD	9
OFFENTLIGGØRELSE.....	10
KLAGEVEJLEDNING	10
MILJØTEKNISK BESKRIVELSE OG VURDERING	11
INDLEDNING	11
BESKRIVELSE AF HUSDYRBRUGET	11
Husdyrbrugets beliggenhed	11
Driftsbygninger.....	13
Dyrehold, staldsystem og produktionsareal	14
Foder	17
Husdyrgødning	17
Ressourceforbrug.....	19
Affald	20
Spildevand/restvand	21
HUSDYRBRUGETS PÅVIRKNINGER AF OMGIVELSERNE – LUGT, STØJ, MM.....	22
Lugt	23
Støj og rystelser	24
Transport.....	25
Støv, fluer og skadedyr	27
Lys.....	28
Driftsforstyrrelser og uheld	28
HUSDYRBRUGETS PÅVIRKNINGER AF LANDSKAB OG NATUR	29
Landskab og kulturmiljø.....	29
Ammoniakupåvirkning af naturområder.....	33
BEDST TILGÆNGELIGE TEKNIK (BAT).....	37
SAMLET VURDERING	37
HØRING	37
AFGØRELSE	37
BILAG 1	38

Indledning

Miljøtilladelsen fastlægger de vilkår, der skal gælde for en ændring af husdyrproduktionen på Ådalsvej 2, 6690 Gørding. Vilkårene sikrer, at ændring og drift af husdyrbruget kan ske uden at påvirke miljøet væsentligt.

Miljøet skal i denne sammenhæng forstås som omgivelserne i bred forstand, herunder befolkning, landskab, jord, grundvand, overfladevand og natur med dens bestande af vilde planter og dyr.

Esbjerg Kommune har udarbejdet en miljøteknisk beskrivelse og vurdering af det ansøgte projekt. Denne beskrivelse og vurdering danner baggrund for afgørelsen om miljøtilladelse, herunder de stillede vilkår.

Forslaget til miljøtilladelse har været i offentlig høring i 2 uger. Kommunen har i forbindelse med høringen ikke modtaget bemærkninger til projektet.

Tilladelse til ændring og drift af husdyrproduktion

Esbjerg Kommune har afgjort, at kvægbruget på Ådalsvej 2, 6690 Gørding kan ændres som ansøgt.

Tilladelsen omfatter:

- Et uændret produktionsareal på 573 m².
- Etablering af 42 m² møddingsplads i eksisterende plansilo.
- Etablering af 12 tons fodersilo.
- Etablering af maskinhus på 450 m².

Tilladelsen meddeles efter § 16b i husdyrbrugloven¹.

Samtidig meddeles dispensation til placering af møddingplads i eksisterende plansilo ca. 11,5 m fra naboskel. Dispensation meddeles efter § 9 stk. 3 i lov om husdyrbrug og anvendelse af gødning m.v.

Der er nærmere redegjort for de vurderinger der ligger til grund for afgørelsen i den miljøtekniske beskrivelse og vurdering.

Ejendoms- og driftsoplysninger

Tilladelsen gives til husdyrbruget beliggende Ådalsvej 2, 6690 Gørding matrikel nr. 18a m.fl. Lovrup By. BFE nummeret er 9814729. Bedriftens CVR nr. er 9814729 og CHR nr. er 44138. Husdyrbruget ejes og drives af Gartneriet Vesterled I/S, c/o Johansen, Tværsigvej 31, 6740 Bramming.

Forudsætninger og vilkår

Esbjerg Kommune forudsætter, at husdyrbruget indrettes og drives som beskrevet i ansøgningen, skema nr. 238648. Tilladelsen meddeles på vilkår, der sikrer at husdyrbruget med det ansøgte ikke medfører væsentlig virkning på miljøet.

Tilladelsen meddeles på følgende vilkår:

Ophævelse af tidligere godkendelse/tilladelse

1. Eksisterende §11 godkendelse fra april 2015 og tillæg til §11 godkendelse af 12.06.2017 for Ådalsvej 2, 6690 Gørding ophæves med denne §16b tilladelse.

Husdyrproduktion

2. Husdyrholdet skal være sammensat og staldindretningen udført som beskrevet nedenfor:

Staldnavn	Dyregruppe samt staldsystem	Produktionsareal m ²	Antal måneder på græs årligt
1	Kalve (< 6 mdr.); Dybstrøelse	10	
	Ammekøer, slagtekalve (>6 mdr.); Sengestald med spalter (kanal, bagskyl eller ringkanal)	170	2
	Ammekøer, slagtekalve (>6 mdr.); Sengestald med spalter (kanal, bagskyl eller ringkanal)	223	
	Ammekøer, slagtekalve (>6 mdr.); Dybstrøelse	170	
	I alt	573	

¹ Lovbekendtgørelse nr. 520 af 1. maj 2019 om husdyrbrug og anvendelse af gødning m.v. med senere ændringer.

3. Dyrene (ammekøer/slagtekalve) som går på 170 m² produktionsareal skal være udegående i hele 2 måneder, som det fremgår af ovenstående tabel. Perioden skal ligge indenfor månederne juni, juli, august og/eller september måned. Produktionsarealet skal i den periode være rengjort og utilgængeligt for dyrene.
4. Husdyrbruget skal på tilsynsmyndighedens forlangende kunne fremvise dokumentation for produktionsarealet størrelse. Denne dokumentation kan bestå af tegninger over staldenes indretning med angivelse af mål for de enkelte områder med dyr.
5. Dokumentation for afgræsning skal ske ved logbog over hvornår dyrene flyttes ud og ind. Logbogen skal opbevares på husdyrbruget i minimum 5 år og vises tilsynsmyndighedens på forlangende.

Indretning og drift

6. Ændringer i ejerforhold, eller hvem der er ansvarlig for husdyrbruget, skal meddeles Esbjerg Kommune.
7. Husdyrbruget og dets omgivelser skal renholdes, så det ikke giver anledning til gener for omgivelserne.

Husdyrgødning

8. Arealet af gødningslagre og typen af husdyrgødning skal være som beskrevet nedenfor.

Gødningslager	Gødningstype	Tilladt areal
Gyllebeholder, 1.250 m ³ (eksisterende)	Ingen krav	289 m ²
Gyllebeholder 340 m ³ (eksisterende)	Ingen krav	85 m ²
Møddingsplads (eksisterende)	Kvæg, heste, får og geder	35 m ²

9. Overpumpning af gylle fra gyllebeholder til gyllevogn og lign skal foregå under opsyn, således at spild undgås, og der tages størst muligt hensyn til omgivelserne.
10. Påfyldning af gyllevogne og lignende skal ske enten med gyllevogne som har påmonteret pumpe og returløb eller foregå på en plads med afløb til opsamlingsbeholder for flydende husdyrgødning. Pladsen skal rengøres for spild af flydende husdyrgødning umiddelbart efter, at perioden med daglig påfyldning af gylle er afsluttet. Pladsen skal mindst have tæthed og faldforhold svarende til kravene i Landbrugets Byggeblad nr. 103.11-2.

Ressourceforbrug

11. Tankning af diesel skal til enhver tid ske på en plads med fast og tæt bund således at spild kan opsamles, og der ikke er mulighed for afløb til jord, kloak, overfladevand eller grundvand.
12. Ved håndtering af brændstof, smøremidler og kemikalier må der ikke opstå spild med deraf følgende risiko for forurening af jord og grundvand.

- Opbevaring af olier og kemikalier skal ske i overensstemmelse med Esbjerg Kommunes forskrift for opbevaring af olie- og kemikalier.

Affald

- Opbevaring af erhvervsaffald, herunder olie- og kemikalieaffald skal ske i overensstemmelse med Esbjerg Kommunes regulativ for erhvervsaffald.
- Bortskaffelse af olie- og kemikalieaffald og øvrigt affald skal ske i overensstemmelse med Esbjerg Kommunes til enhver tid gældende regulativer.

Ammoniakfordampning

- Der skal ske afgræsning af det § 3 beskyttede overdrev (jf. kort 10) med egne dyr og der må ikke ske tilskudsfordring på § 3 områderne.
- Gyllebeholder GB2 skal være forsynet med fast overdækning.

Lugt

- Husdyrbrugets drift må ikke give anledning til lugtgener som af tilsynsmyndigheden vurderes at være væsentlige for området.
- Der skal opretholdes en god staldhygiejne. Det skal bl.a. sikres, at gulve holdes tørre og at stalde og fodringsanlæg (foderbord, krybber og lignede) holdes rene.

Støj

- Den eksterne støjbelastning fra husdyrbruget må i intet punkt- målt eller beregnet ved nærmeste nabobeboelse med tilhørende arealer i tilknytning til boligen - overstige nedenstående værdier.

	Tidsinterval	Grænseværdi	Midlingstid
Hverdage	Kl. 07.00-18.00	55 dB(A)	8 timer
Lørdage	Kl. 07.00-14.00	55 dB(A)	7 timer
Lørdage	Kl. 14.00-18.00	45 dB(A)	4 timer
Søn- og helligdage	Kl. 07.00-18.00	45 dB(A)	8 timer
Aften	Kl. 18.00-22.00	45 dB(A)	1 time
Nat	Kl. 22.00-07.00	40 dB(A)	½ time

De angivne værdier for støjbelastningen er de ækvivalente, korrigerede lyd-niveauer i dB(A) målt eller beregnet i punkter 1,5 m over terræn. Referencetiden er det mest støjbelastede tidsrum i perioden.

Støjvilkårene omfatter al støj fra husdyrbruget på ejendommens bygningsparcel, det vil sige også støj fra andet en faste tekniske installationer.

21. Maksimalværdien af støjniveauet om natten (kl. 22.00 - 07.00) må ikke overstige 55 dB (A) i ethvert punkt på opholdsarealer ved boliger i det åbne land.
22. Hvis kommunen finder det nødvendigt, skal ejer for egen regning lade udføre støjmålinger og/eller -beregninger af støjen fra husdyrbruget for at dokumentere, at støjgrænserne i ovennævnte vilkår er overholdt. Hvis grænserne konstateres overholdt, kan der højst pålægges ejer at få foretaget én støjmåling og eller -beregning om året. Målingerne/beregningerne skal foretages på/for de mest støjbelastede områder udenfor husdyrbrugets grund og under de mest støjbelastede driftsforhold - eller efter anden aftale med kommunen." Målinger/beregninger skal foretages af et firma eller laboratorium, der er godkendt af Miljøstyrelsen til at udføre "Miljømåling - ekstern støj".

Støv

23. Driften af husdyrbruget må ikke medføre væsentlige støvgener udenfor ejendommens eget areal.

Skadedyr

24. Opbevaring af foder skal ske på sådan en måde, at der ikke opstår risiko for tilhold af skadedyr (rotter mv.).
25. Der skal overalt på ejendommen udføres effektiv flue- og skadedyrsbekæmpelse i overensstemmelse med de nyeste retningslinjer fra Aarhus Universitet, Institut for Agroøkologi.

Lys

26. For at undgå lysgener skal lyset slukkes når det ikke er påkrævet for produktionen eller af dyrevelfærdsmæssige årsager.
27. Lyset i staldbygningerne skal i tidsrummet 22:00-06:00 slukkes eller sænkes til maksimalt 25 lux.

Landskabelige værdier

28. De med gult angivne læhegn, se kort 9, er en forudsætning for landskabsanalysen i forbindelse med byggeriet. Såfremt disse læhegn nedlægges, skal disse erstattes af 3-rækkede levende hegn, der opfylder samme funktion i forhold til indsigt til det ansøgte.
29. Der skal etableres et 3-rækket hegn bestående af hjemmehørende danske træer og buske som angivet med grønt på kort 9. Beplantningen skal bestå af mindst 40 % bestandstræer, der må forventes at opnå en højde på mindst 9 meter.

Udnyttelse og bortfald

En tilladelse efter §16b bortfalder, hvis den ikke er udnyttet inden 6 år efter, at tilladelsen er meddelt. Hvis en del af tilladelsen ikke er udnyttet, bortfalder tilladelsen for denne del.

Med udnyttet menes her, at byggeriet faktisk er afsluttet.

Hvis en tilladelse efterfølgende ikke har været helt eller delvist udnyttet i 3 på hinanden følgende år, bortfalder den del af tilladelsen, der ikke har været udnyttet i de seneste 3 år. Udnyttelse anses her for at foreligge, når mindst 25 % af det tilladte eller godkendte produktionsareal udnyttes driftsmæssigt. Med driftsmæssig udnyttelse forstås, at der på det pågældende produktionsareal mindst produceres 50 % af det mulige indenfor rammerne af dyrevelfærdskrav eller andre relevante krav.

Meddelelesespligt

Kommunens tilladelse gælder for det konkrete projekt. Husdyrbruget må ikke udvides eller ændres bygnings- eller driftsmæssigt på en måde der indebærer forøget forurening før udvidelsen eller ændringen er godkendt. Hvis der sker ændringer i grundlaget for kommunens vurdering, skal der indsendes en ny ansøgning til kommunen. Dette gælder for eksempel ændringer i forhold til størrelsen af produktionsarealet, ændringer i dyretypen eller ændringer af staldsystem. Esbjerg Kommune skal have lejlighed til at vurdere, hvorvidt udvidelsen/ændringen kræver en ny tilladelse eller om udvidelsen/ændringen kan ske indenfor rammerne af denne tilladelse.

Øvrige forhold

Afgørelsen omfatter alene forholdet til husdyrbrugloven. Øvrige relevante tilladelser og godkendelser skal indhentes særskilt.

Der er ikke taget stilling til udledningen af tag- og overfladevand fra eksisterende byggeri. Der kan såfremt det viser sig nødvendigt pga. hydraulisk overbelastning af vandløbet, blive meddelt påbud om afhjælpende foranstaltninger.

Etablering af nye anlæg må ikke igangsættes, før der er givet en byggetilladelse fra Esbjerg Kommune. Visse anlæg kræver dog ikke byggetilladelse. Det anbefales at kontakte Byggeri, Esbjerg Kommune for afklaring heraf.

Terrænregulering kan kræve landzonetilladelse og i nogle tilfælde også tilladelse efter anden lovgivning. For eksempel fastsætter vandløbsloven, at der ikke uden tilladelse må ændres på vandets naturlige afløb til anden ejendom eller hindre det naturlige afløb af vand fra højere liggende ejendomme. Kontakt Byggeri, Esbjerg Kommune inden du terrænregulerer, for at få en vurdering af hvilke tilladelser der evt. kræves.

Husdyrbruget skal til enhver tid leve op til de gældende regler i love og bekendtgørelser, uanset at de nævnte krav og regler kan være en skærpelse af denne tilladelses vilkår.

Offentliggørelse

Afgørelsen annonceres den 3. maj 2024 på Miljø- og Fødevareministeriets Digital MiljøAdministration (www.dma.mst.dk) og Esbjerg Kommunes hjemmeside (<https://www.esbjerg.dk/politik-og-demokrati/hoeringsportal>).

Klagevejledning

Afgørelsen kan påklages til Miljø- og Fødevareklagenævnet. Klagefristen udløber den 5. juni 2024.

Klageberettigede er ansøger, Miljøministeren, Styrelsen for Patientsikkerhed, enhver der har en individuel, væsentlig interesse i sagens udfald, samt foreninger og organisationer i det omfang de har klageret.

En klage skal indsendes via Klageportalen. Klageportalen kan findes via forsiden på www.naevneneshus.dk. Klageportalen ligger også på www.borger.dk og www.virk.dk.

Klagen sendes automatisk via Klageportalen til Esbjerg Kommune. En klage er indgivet, når den er tilgængelig for Esbjerg Kommune i Klageportalen.

Miljø- og Fødevareklagenævnet afviser din klage, hvis du sender den uden om klageportalen, medmindre du er blevet fritaget for brug af klageportalen. Hvis du ønsker at blive fritaget for at bruge klageportalen, skal du sende en begrundet anmodning via mail til Miljø- og Fødevareklagenævnet. Nævnet afgør herefter, om du kan fritages for at bruge klageportalen.

Når man klager opkræves der et gebyr. Gebyret er 900 kr. for borgere og 1.800 kr. for virksomheder og organisationer. Gebyret betales med betalingskort i Klageportalen og tilbagebetales hvis:

- Klagesagen fører til, at den påklagede afgørelse ændres eller ophæves,
- Klageren får helt eller delvis medhold i klagen, eller
- Klagen afvises som følge af overskredet klagefrist, manglende klageberettigelse eller fordi klagen ikke er omfattet af Miljø- og Fødevareklagenævnets kompetence.

Afgørelsen kan desuden indbringes til prøvelse hos domstolene inden 6 måneder efter, at afgørelsen er meddelt.

Udnyttelse af tilladelsen

Ifølge husdyrbrugloven har en klage over miljøtilladelsen som udgangspunkt ikke opsættende virkning. Det betyder, at miljøtilladelsen kan udnyttes uanset eventuelle klager, men dette begrænser dog ikke Miljø- og Fødevareklagenævnets mulighed for at ændre eller ophæve Esbjerg Kommunes afgørelse. Det vil være Miljø- og Fødevareklagenævnet, som kan oplyse om hvorvidt en klage har opsættende virkning.

Miljøteknisk beskrivelse og vurdering

Indledning

Husdyrbruget på Ådalsvej 2, 6690 Gørding har søgt om at ændre/udvide husdyrbruget.

Denne del af tilladelsen indeholder en nærmere beskrivelse af ansøgningen og en vurdering af de miljøpåvirkninger, som ansøgningen giver anledning til.

Vurderingerne er foretaget med udgangspunkt i de beskyttelsesniveauer og retningslinjer, der er i husdyrbrugloven og tilhørende bekendtgørelser og vejledning². Påvirkningen af omgivelserne er beskrevet og vurderet dels i forhold til gener for omkringboende (lugt, støj, støv, fluer m.v.), og dels i forhold til påvirkning af miljø, natur og landskab.

Beskrivelse af husdyrbruget

John og Kurt Rohde Johansen ønsker at få godkendt deres kvægbrug på Ådalsvej 2, 6690 Gørding.

Ansøgningen omhandler følgende:

- Et uændret produktionsareal på 573 m².
- Etablering af 42 m² møddingsplads i eksisterende plansilo.
- Etablering af 12 tons fodersilo.
- Etablering af maskinhus på 450 m².

På vegne af ansøger har Sagro I/S den 23. februar 2024 indsendt ansøgning om miljøtilladelse via det it-baserede ansøgningssystem på www.husdyrgodkendelse.dk.

I forbindelse med behandlingen af ansøgningen har der været behov for supplerende oplysninger og der har været mailkorrespondance med ansøger / ansøgers konsulent. Det endelige ansøgningsskema har nr. 238648 og er version 3.

Husdyrbruget er tidligere godkendt efter husdyrbruglovens §11 i 2015 med et tillæg i 2017. Husdyrproduktionen er reduceret væsentligt siden da. Tidligere godkendelse ophæves med nærværende §16b tilladelse.

Husdyrbrugets beliggenhed

Husdyrbruget er beliggende i landzone i område "23-020-020 – Landområde omkring Husene" i Esbjerg Kommuneplan 2022-2034. Anvendelsen fastlægges til jordbrugsområde med det sigte at fremme erhverv som landbrug, skovbrug, gartneri og lignende.

Placeringen af husdyrbruget fremgår af kort 1.

² Husdyrbrugloven (LBK nr. 520 af 1. maj 2019 om husdyrbrug og anvendelse af gødning m.v. med senere ændringer); Husdyrgodkendelsesbekendtgørelsen (BEK nr. 300 af 20. marts 2024 om godkendelse og tilladelse m.v. af husdyrbrug); Husdyrgødningsbekendtgørelsen (BEK nr. 2243 af 29. november 2021 om miljøregulering af dyrehold og om opbevaring af gødning) samt Miljøstyrelsens digitale husdyrvejledning.



Kort 1. Husdyrbrugets beliggenhed

Husdyrbruget ligger mere end 2,7 km fra eksisterende byzoneområde (Holsted). Nærmeste samlet bebyggelse ligger længere væk end byzone.

Nærmeste nabobeboelse Lourupvej 29 ligger ca. 635 m fra husdyrbruget.

Husdyrbrugloven fastsætter en række afstandskrav til husdyrbrugets beliggenhed.

De gældende afstandskrav og de aktuelle afstande fremgår af nedenstående tabel. Afstanden er målt fra nybyggeri, hvis ikke andet er angivet.

Nærmeste	Afstand	Beskrivelse	Afstandskrav
Nabobeboelse	635 m	Lourupvej 29	50 m
Lokalplanområde	3,5 km	Ved Gørding – område til erhvervsformål	50 m
Byzoneområder	2,7 km	Holsted	50 m
Sommerhusområde	>1km	Ingen i nærheden	50 m
Naboskel	11,5 m	Skel mod nord	30 m
Beboelse på samme ejendom	74 m		15 m
Levnedsvirksomhed	>1 km	Ingen i nærheden	25 m
Almen vandindvindingsanlæg	195 m	DGU	50 m
Ikke almen vandindvindingsanlæg	195 m	Drikkevandsboring DGU nr. 131.0036	25 m
Vandløb	160 m	Målt fra stalden	15 m /100 m for gyllebeholder til åbent vandløb
Dræn	>25 m		15 m
Sø	>100 m	Ingen i nærheden	15 m/100 m for gyllebeholder til sø > 100m ²
Offentlig vej	51 m	Målt fra stalden	15 m
Kategori 1 og 2 natur	187 m	Målt fra stalden	10 m

Tabel 1. Oversigt over afstande sammenholdt med afstandskrav i husdyrlovgivningen.

Dispensation for afstandskrav til naboskel.

I forbindelse med ændringen/udvidelsen etableres en ny møddingsplads i eksisterende plansilo. Med den ansøgte placering af møddingspladsen kan husdyrbrugens afstandskrav på 30 m til naboskel ikke overholdes.

Der søges om dispensation til at placere møddingspladsen ca. 11,5 m fra naboskel (åben mark).

Det er en eksisterende plansilo, som ikke anvendes til ensilage mere. Pladsen er indrettet med 2 m høje mure på tre sider og afløb til gyllebeholder. Pladsen er placeret ca. 78 m fra nærmeste nabobeboelse. Der er indgået aftale med biogasselskab om afhentning af dybstrøelse. Det betyder, at gødningen ikke opbevares særligt længe på møddingspladsen.

Alternativet til den valgte placering vil være at etablere en helt ny møddingsplads. Dette vil være betydeligt dyrere, og anses derfor ikke for BAT.

På baggrund af ovenstående beskrivelse og de stillede vilkår vurderer Esbjerg Kommune, at den ansøgte placering ikke vil medføre nogen væsentlig øget risiko for gener eller forurening af omgivelserne og at der kan meddeles dispensation fra afstandskrav til naboskel, jf. § 9 stk. 3 i lov om husdyrbrug og anvendelse af gødning m.v.

Driftsbygninger

I forbindelse med ændringen/udvidelsen etableres ny møddingsplads på 42 m² i eksisterende plansilo. Samtidig opføres en fodersilo på 12 tons og et maskinhus på 450 m².

På ejendommen vil der efter udvidelsen være følgende bygninger, som angivet i nedenstående tabel.

Nr.	Anvendelse	Areal / rumfang
1	Stald	830 m ²
2	Nyt maskinhus	450 m ²
3	Maskinhus og foderlade	680 m ²
4	Værksted	110 m ²
5	Ny møddingsplads	115 m ²
6	Plansiloer	300 m ²
7	Plansiloer	450 m ²
8	Fodersilo	35 m ³ / 4,5 m ²
GB1	Gyllebeholder	1250 m ³ / 289 m ²
GB2	Gyllebeholder	340 m ³ / 85 m ²

Tabel 2: Bygningsforklaring

Driftsbygningernes placering fremgår af kort 2.



Kort 2: Situationsplan

Dyrehold, staldsystem og produktionsareal

I ansøgningen er der for hvert staldafsnit angivet oplysninger om dyretype, staldsystem og produktionsareal. Oplysningerne fra ansøgningen fremgår af nedenstående tabel.

Produktionsarealet defineres som det areal i stalden, hvor dyrene kan opholde sig og har mulighed for at afsætte gødning (dvs. arealer hvor dyrene kan stå, gå og ligge).

Af husdyrgodkendelsesbekendtgørelsen fremgår det, at kommunen skal foretage en samlet vurdering af alle udvidelser foretaget indenfor de seneste 8 år. Ansøgningen indeholder derfor oplysninger om både ansøgt drift, nudrift og 8 årsdrift.

Stalde og produktioner						
Staldnavn	Staldstørrelse		Kildehøjde	Produktion	Antal måneder udegående	Produktionsareal (m ²)
	(m ²)	Ventilation				
Ansøgt drift						
Stald 1	767	Naturlig ventilation	6 m	(#668725) Kalve, (under 6 mdr.). Dybstrøelse	0	10
				(#668721) Ammekøer, slagtekalve (over 6 mdr.). Sengestald med spalter (kanal, bagskyl eller ringkanal)	2	170
				(#584719) Ammekøer, slagtekalve (over 6 mdr.). Sengestald med spalter (kanal, bagskyl eller ringkanal)	0	223
				(#584716) Ammekøer, slagtekalve (over 6 mdr.). Dybstrøelse	0	170
Sum						573
Nudrift						
Stald 1	767	Naturlig ventilation	6 m	(#584720) Ammekøer, slagtekalve (over 6 mdr.). Sengestald med spalter (kanal, bagskyl eller ringkanal)	0	393
				(#584717) Kalve, (under 6 mdr.). Dybstrøelse	0	180
Sum						573
8 års drift						
Stald 1	767	Naturlig ventilation	6 m	(#584721) Malkekøer, kvier og stude. Sengestald med spalter (kanal, bagskyl eller ringkanal)	0	393
				(#584718) Malkekøer, kvier og stude. Dybstrøelse	0	13
Sum						406

Tabel 3: Oplysninger om dyretype, staldsystem og produktionsareal

Nudrift og 8 års drift:

I ansøgningen er nudrift og 8 års drift opgjort på baggrund af den hidtidige lovlige produktion på ejendommen på baggrund af følgende:

- Miljøgodkendelse/tilladelse efter §11 i Lov om miljøgodkendelse af husdyrbrug fra april 2015 og tillæg til miljøgodkendelsen fra juni 2017.

Esbjerg Kommune har gennemgået oplysningerne i ansøgningen og vurderer, at det angivne produktionsareal i nudrift og 8 års drift er korrekt. Produktionsarealet i nudrift og 8-års drift er angivet som nettoareal, dvs. at nakkebomsarealer er fra-regnet.

Ansøgt drift:

I ansøgt drift vil småkalve <6 mdr. og en del af ammekøer og slagtekalve >6 mdr. gå på dybstrøelse. Resten af ammekøerne og slagtekalvene går på sengestald med spalter.

Dyrene på de 170 m² sengestald med spalter er udegående i 2 måneder, og den del af stalden står tom og rengøres i den periode.

I ansøgningen er der medsendt en nærmere beskrivelse af produktionsarealet i stalden:

(...) *Beskrivelse af husdyrbrugets anlæg:*

Produktionsarealet i nærværende ansøgning er fremkommet ved opmåling af ansøger og miljørådgiver. Nakkebom, foderborde persongangarealer er ikke en del af produktionsarealet. Ansøgningens 8 års drift og nudrift er med udgangspunkt i miljøgodkendelsen fra 2015 og tillægget fra 2017. De enkelte anlæg på ejendommen er beskrevet i nedenstående.

Stald 1: Eksisterende stald med sengestald med spalter og dybstrøelsesareal, jf. kort 2.

I 8 års driften var der malkekøer i stalden. Stalden indeholdt dengang også en malkestald, og dette areal er ombygget til dybstrøelsesboks i nudrift og ansøgt. I nudriften er stalden godkendt til tyrekalve. I ansøgt drift er der valgt følgende dyretyper: småkalve, ammekøer og slagtekalve. 170 m² af arealet med sengestald med spalter, staldens vestlige langside er tømt for dyr og rengjort 2 måneder i sommerhalvåret.

GB 1: Eksisterende gyllebeholder, jf. kort 2.

GB 2: Eksisterende gyllebeholder med overdækning med betonlåg, jf. kort 2.

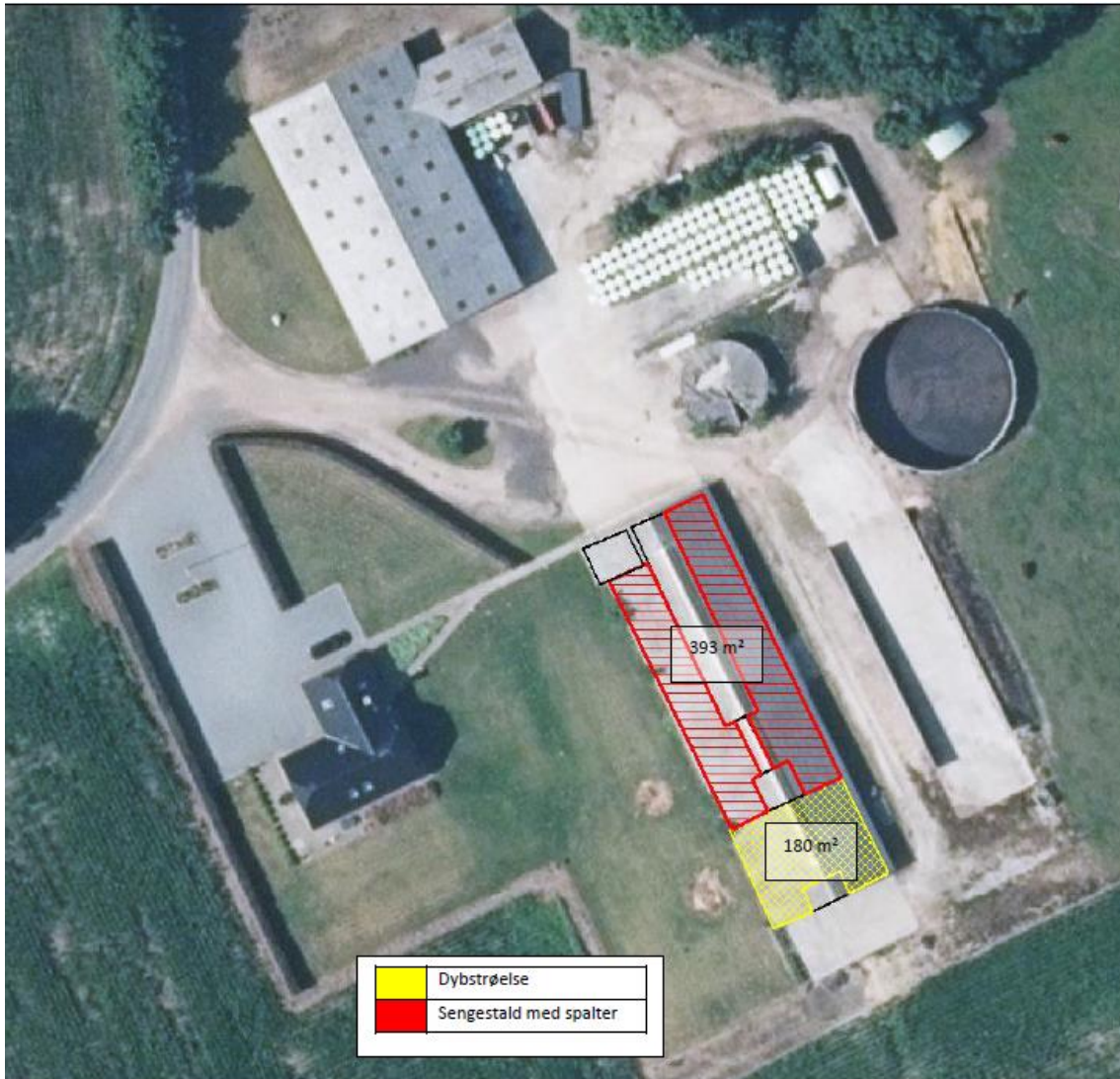
Møddingsplads:

Ny gødningsplads etableres i eksisterende plansilo, jf. kort 2.

Plansiloer: Eksisterende plansiloer, jf. kort 2. Her opbevares i perioder grovfoder og majs til biogas.

Fodersilo: Der opsættes en ny fodersilo midt på østsiden af stald 1, jf. kort 2. Siloen har kapacitet til 12 tons foder.

Maskinhus: Der ansøges om et nyt maskinhus i tilknytning til eksisterende byggeri. Størrelsen bliver (15,75 x 28,6 m) 450 m². Bygningens farver og materialevalg bliver magen til eksisterende maskinhus/foderlade. Ansøger ønsker selv at drive bedriftens markdrift, og mangler derfor plads til traktorer og diverse markredskaber.(...)



Kort 3: Angivelse af produktionsareal

I tilladelsen stilles der vilkår til produktionsarealet størrelse samt til dyretypen og staldsystemet i de enkelte staldafsnit.

Foder

Kraftfoder opbevares i ny fodersilo på østsiden af stald 1. Andet foder opbevares i bygning 3 og som wrap i plansiloer.

Det er kommunens vurdering, at opbevaringen af ensilage er tilstrækkelig reguleret ved reglerne i Husdyrgødningsbekendtgørelsen, og at der ikke er behov for at fastsætte yderligere vilkår.

Kommunen vurderer, at der med de nuværende og planlagte tiltag til opbevaring og håndtering af foder ikke sker en væsentlig øget påvirkning af omgivelserne. Der stilles vilkår om, at foderopbevaringen skal ske på sådan en måde, at der ikke opstår risiko for tilhold af skadedyr.

Husdyrgødning

I ansøgningen er der oplyst følgende om lager og gødningstype:

Opbevaringslagre					
Navn	Lagertype	Yderligere oplysninger	Bedste tilgængelige opbevaringsteknik	Dimension	Areal (m ²)
Ansøgt drift					
GB1	Flydende				289
GB2	Flydende				85
mødding	Fast				42
Nudrift					
GB1	Flydende				289
GB2	Flydende				85
8 års drift					
GB1	Flydende				289
GB2	Flydende				85
Gødningssande					
Lagernavn	Gødningstype	Øvrige oplysninger			Areal (m ²)
Ansøgt drift					
mødding	Kvæg, heste, får og geder				35
Nudrift - Ingen data					
8 års drift - Ingen data					

Tabel 4: Oversigt over opbevaringslagre og gødningstyper.

Typen af husdyrgødning og arealet af opbevaringslageret er væsentlige forudsætninger for beregninger i it-ansøgningen. I miljøtilladelsen stilles der derfor vilkår, der fastholder forudsætningerne.

Husdyrgødningsbekendtgørelsen fastsætter krav til husdyrbrugets opbevaringskapacitet så det sikres, at udbringning af gødning kan ske i overensstemmelse med udbringningsreglerne. Der fastsættes ikke yderligere vilkår hertil.

Husdyrbruget har pligt til at udarbejde en opdateret opgørelse over kapaciteten, når der foretages ændringer på husdyrbruget. Esbjerg Kommune har derfor i forbindelse med miljøtilsyn mulighed for at følge op på, at opbevaringskapaciteten er tilstrækkelig og at der foreligger en opdateret kapacitetsopgørelse baseret på det aktuelle dyrehold.

Den lille gyllebeholder er forsynet med fast overdækning (betonlåg).

Ansøger oplyser følgende:

(...) Flydende husdyrgødning omfatter gylle og hvad, der i øvrigt ledes til gylleanlægget i form af vaskevand mv.

Gylletanken tømmes vha. sugekran på gyllevogn. Der vi dog til en hver tid, være en opbevaringskapacitet til minimum 9 måneder for den flydende husdyrgødning, jf. husdyrgødningsbekendtgørelsen § 11 stk. 2.

Alt dybstrøelse afhentes af biogas.

Alternativt bliver komposteret dybstrøelse kørt direkte fra stald til markstak. Der udmuges hver 3. til 4. måned.(...)

Evt. oplag af kompost i marken skal ske i overensstemmelse med reglerne i husdyrgødningsbekendtgørelsen, der bl.a. fastsætter krav til placering og overdækning af markstakke samt førelse af logbog. Oplag af kompost i marken vurderes at være tilstrækkelig reguleret ved reglerne i husdyrgødningsbekendtgørelsen og der fastsættes ikke yderligere vilkår hertil.

Ressourceforbrug

Ansøger har oplyst følgende:

Vand

Vandforbruget på denne bedrift anvendes primært til drikkevand, vask af stalde med højtryksrensere og markvanding. Ved fuld udnyttelse af staldanlægget vil vandforbruget stige, som følge af flere dyr. Lækager identificeres, stoppes og repareres hurtigst muligt.

Energi

På ejendommen anvendes der energi i form af el. Energiforbruget anvendes hovedsagligt til belysning. Af energibesparende teknikker kan nævnes at der løbende vil blive udskiftet til lavenergipærer (LED). Udendørs belysning er dagslysstyret eller har bevægelsescensor. Der er naturlig ventilation i staldene.

Olie

På ejendommen anvendes der olie i form af dieselolie. Dieselolie anvendes til landbrugsmaskinerne i forbindelse med markarbejdet. Dieselolien opbevares i maskinhuset i en dieseltank på 1.200 l fra år 2007. Tanken er placeret i maskinhus/foderlade, jf. kort 4. Tanken er placeret på fast bund uden afløb. Der er ingen spildolie på ejendommen.

Olietanke er omfattet af olietankbekendtgørelsen³ om indretning, etablering og drift af heraf.

Kemikalier og pesticider

Der er ingen kemikalier og pesticider på ejendommen i dag, men på sigt vil der blive opsat et aflåst kemiskab i maskinhus med fast bund.

Medicin

Medicin opbevares i kontor. Eventuelle medicinrester returneres til dyrlæge eller apotek. Det er dog sjældent at det sker, da alt det indkøbte opbruges. Skarpe og spidse genstande opbevares i lukket beholder i stalden, og afleveres til dyrlæge eller på kommunal genbrugsstation.

Husdyrbruget anvender ressourcer i forbindelse med sin produktion, herunder bl.a. el, vand og fossile brændstoffer.

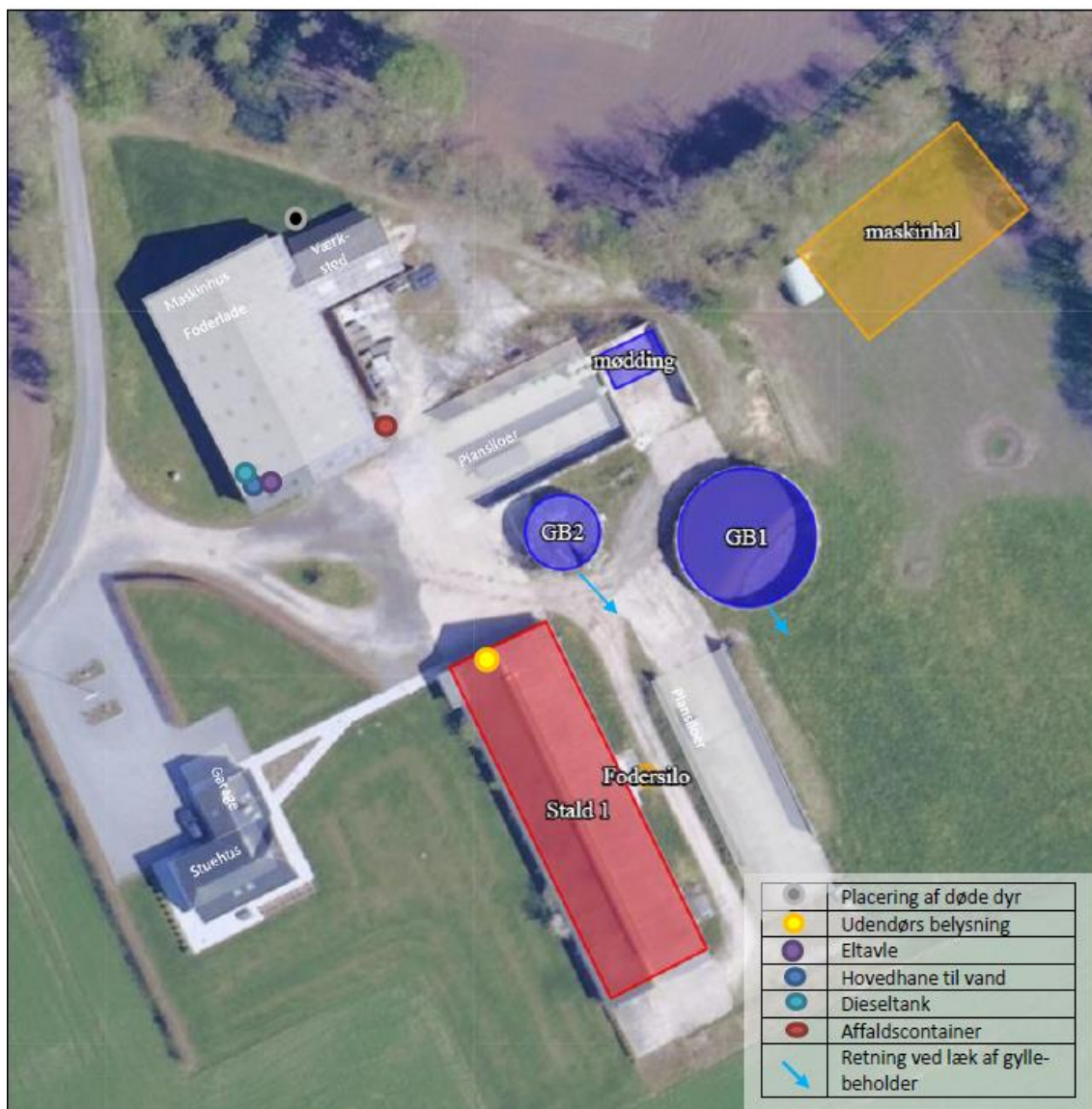
Husdyrbruget forsynes med vand fra fælles privat vandværk.

³ Bekendtgørelse nr. 1257 af 27. november 2019 om indretning, etablering og drift af olietanke, rørsystemer og pipelines.

Husdyrbrugets energiforbrug består primært af el til lys.

I senere afsnit om driftsforstyrrelser og uheld er der taget stilling til risici i forbindelse med opbevaring og håndtering af olier og kemikalier.

Det er Esbjerg Kommunes vurdering, at husdyrbrugets drift ikke adskiller sig væsentligt fra lignende bedrifter, og at der ikke forekommer særligt ressourceforbrugende aktiviteter på ejendommen. Ressourceforbruget forventes ikke at have en væsentlig indvirkning på miljøet.



Kort 4: Placering af lys, dieseltank m.m.

Affald

Affald fra husdyrbrug kan typisk inddeles i følgende affaldsfraktioner

- Dagrenovation
- Genbrugeligt affald (Pap, papir, jern og metal, tomme olietromler og tanke, tomme plasticsække, paller, malet og lakeret træ).

- Farligt affald (lysstofrør og sparepære, spraydåser, pesticidrester, oliefiltre, batterier).
- Klinisk risikoaffald og medicinrester (skalpeller, kanyler og medicinrester).
- Døde dyr.
- Forbrændingseget affald (halmballesnor, papirsække, gamle frønnede bil-dæk).
- Deponeringseget affald (asbestholdige byggemateriale).

Husdyrbruget vurderes ikke at frembringe affald ud over ovenstående affaldsfraktioner.

Korrekt opbevaring og bortskaffelse af affald sikrer mindst mulig belastning af miljøet. Opbevaring skal ske således, at der ikke kan ske forurening af det omgivende miljø herunder jord, overfladevand og grundvand. Affaldet skal bortskaffes enten til genanvendelse/genbrug, forbrænding med nyttiggørelse af energien eller deponering.

Alle har pligt til at kildesortere affald. Genanvendelse/genbrug har højeste prioritet, mens deponering kun benyttes, hvis affaldet ikke kan genanvendes/genbruges, ikke er forbrændingseget, eller det ikke skal specialbehandles.

Husdyrbrug er omfattet af Esbjerg Kommunes regulativ for husholdningsaffald samt regulativ for erhvervsaffald. Der stilles i miljøtilladelsen vilkår om, at husdyrbrugets affald skal bortskaffes i henhold til Esbjerg Kommunes gældende regulativer, ligesom der stilles vilkår til opbevaring og håndtering af olie- og kemikalier.

Spildevand/restvand

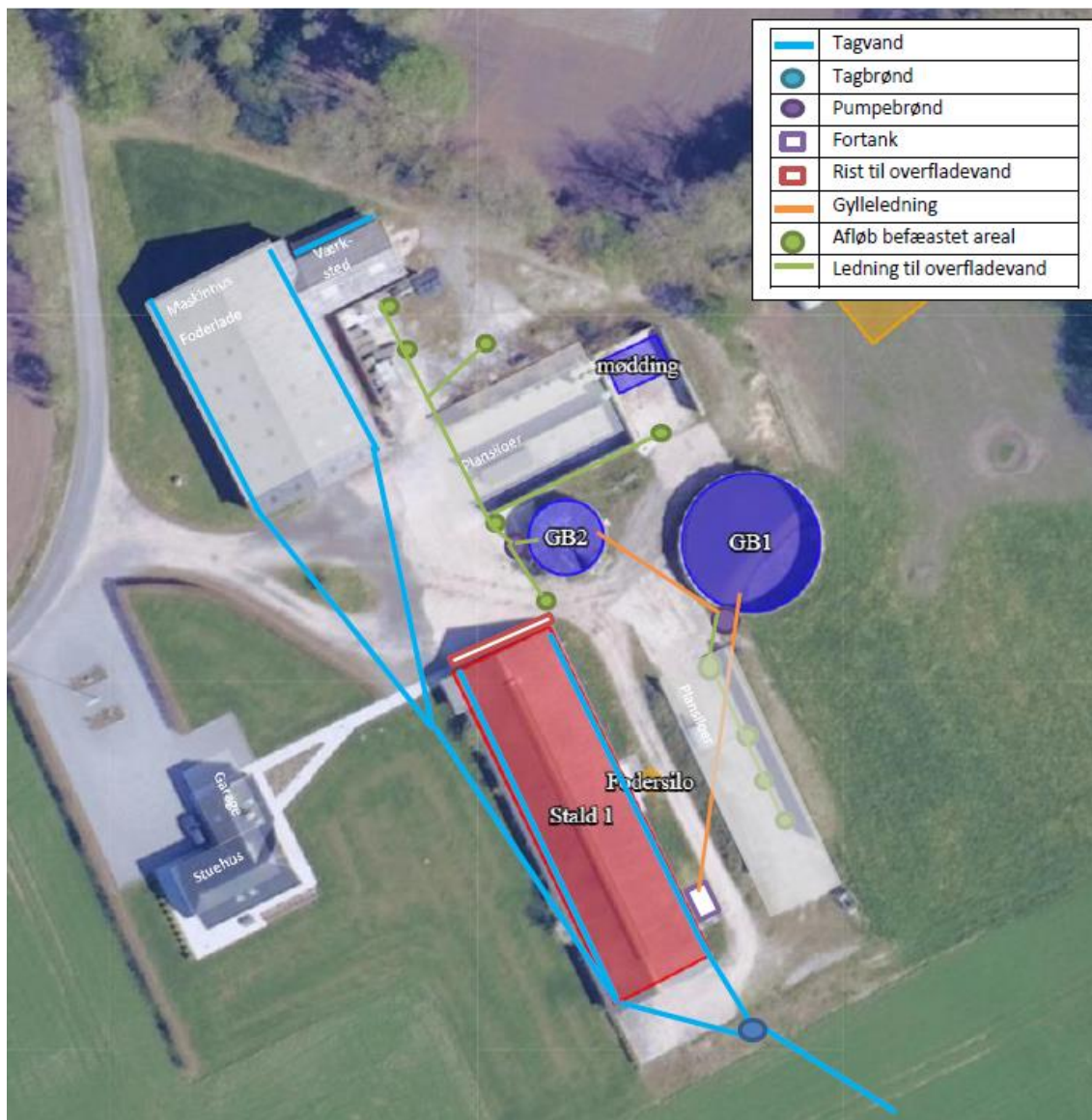
Der er intet sanitært spildevand fra driftsbygninger.

Af ansøgningen fremgår følgende:

(...) På bygninger med tagrender løber tagvand til tagbrønd og videre via dræn til Holsted Å. Se kort 5.

Tagvand fra nyt maskinhus løber på jord.

Vand fra befæstede arealer, plansilo og møddingsplads løber til afløb og videre til gyllebeholdere via pumpebrønd.(...)



Kort 5: Afløbsforhold

Det vurderes, at den samlede håndtering af spildevand/restvand sker på forsvarlig vis og at husdyrgødningsbekendtgørelsens generelle krav til håndtering af spildevand/restvand er tilstrækkelige til at beskytte omgivelserne mod forurening fra spildevand.

Husdyrbrugets påvirkninger af omgivelserne – lugt, støj, mm.

Enhver husdyrproduktion giver anledning til lugt inden for de nærmeste omgivelser. Hvor stort et område der påvirkes af lugt, afhænger af hvor stort et produktionsareal der er på ejendommen, og hvilken dyreart der er tale om. Desuden spiller vindretning, terræn- og beplantningsforhold ind.

Husdyrproduktion kan herudover medføre støj, samt gener fra lys, fluer og andre skadedyr. Særligt i forbindelse med driftsforstyrrelser og uheld er der risiko for påvirkning af jord, grundvand og overfladevand.

Påvirkning af landskabet samt den omgivende natur behandles nedenfor i afsnittet om husdyrbrugets påvirkning af landskab og natur.

Lugt

Enhver husdyrproduktion giver anledning til lugt inden for de nærmeste omgivelser. Hvor stort et område der påvirkes af lugt, afhænger af hvor stort et produktionsareal, der er på ejendommen og hvilken dyreart, der er tale om.

Lugt stammer primært fra staldene. Desuden kan lugt forekomme i forbindelse med pumpning, omrøring og udbringning af husdyrgødning.

Beskyttelsesniveau for lugt

Lugtgener fra stalden vurderes på grundlag af det beskyttelsesniveau for lugt, som er fastlagt i husdyrlovgivningen. Hvis beskyttelsesniveauet for lugt er overholdt, vurderes husdyrbruget som udgangspunkt ikke at give anledning til væsentlige lugtgener.






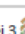
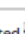
Husdyrbruget skal overholde bestemte lugtgenæfstande. Genæfstanden er fastsat under hensyntagen til forskellige områders følsomhed overfor lugt. For eksempel vil beboere i landområder med tilknytning til landbrugserhverv oftest have en højere tolerancetærskel overfor lugt end beboere i byområder.

Genæfstanden beskriver den afstand, som der minimum skal være fra husdyrbruget til nabobeboelse, samlet bebyggelse og til byzone. Beboelsesejendomme med landbrugspligt er ikke omfattet af beskyttelsesniveauet for lugt.

Genæfstanden afsættes normalt i centrum af stalden. Hvis der i ansøgningen er flere staldafsnit, der hver bidrager med lugt, beregner ansøgningssystemet en vægtet gennemsnitsafstand, som tager hensyn til lugten fra de enkelte stalde og staldenes indbyrdes placering. For at beskyttelsesniveauet er overholdt, skal den vægtede gennemsnitsafstand være større end den korrigerede genæfstand.

Genæfstanden beregnes i ansøgningssystemet. I beregningerne korrigeres der for vindretning og påvirkning fra andre husdyrbrug i det omfang det er relevant.

Resultatet af lugtberegninger fremgår af nedenstående tabel. I beregningerne er det forudsat, at en del af kreaturerne er udegående i 2 måneder årligt. Det forudsætter samtidig, at produktionsarealet (170 m²) er rengjort og ude af drift i den periode.

Bebyggelse	Kumulation	Model	Ukorrigeret genæfstand	Korrigeret genæfstand	Vægtet gennemsnitsafstand	Genekriterie overholdt
Lourupvej 14 	0	FMK	42,1*	42,1*	747,8	Ja
Lourupvej 27 	0	FMK	42,1*	42,1*	703,6	Ja
Lourupvej 29 	0	FMK	42,1*	42,1*	684,8	Ja
Sdr Lourupvej 45 	1	FMK	42,1*	42,1*	707,7	Ja
Lokalplan offentlig område 	1	FMK	74,9	74,9	3585,7	Ja
Stenderupvej 3 	0	FMK	74,9	74,9	5009	Ja
Byzone Holsted 	0	FMK	133,3	133,3	2705,2	Ja

Tabel 5: Resultat af lugtberegninger.

Nærmeste nabobeboelse uden landbrugspligt er udpeget som Lourupvej 29. Nærmeste samlede bebyggelse i landzone er Stenderup, mens nærmeste byzone er Holsted By. Esbjerg Kommuner vurderer, at udpegningerne er korrekte. Der vurderes også at være angivet korrekte oplysninger om andre husdyrbrug (kumulation).

Lugtberegninger i ansøgningen viser, at afstandskravene kan overholdes for såvel nærmeste nabobeboelse uden landbrugspligt, byzone og samlet bebyggelse. Beskyttelsesniveauet for lugt er dermed overholdt.

På den baggrund vurderes det, at det ansøgte ikke vil give anledning til væsentlige lugtgener for omboende.

Lugt vil kunne registreres udenfor geneafstanden, men i en grad, så man ikke vil karakterisere det som væsentlig generende.

Der stilles vilkår om, at husdyrbruget ikke må give anledning til væsentlige lugtgener. Samtidig stilles der vilkår om, at der skal opretholdes en god staldhygiejne, da dette er en forudsætning for de beregnede geneafstande.

Lugt fra gyllebeholdere og håndtering af gødning

Der kan opstå lugtgener i forbindelse med omrøring og pumpning af gylle og når der håndteres fast husdyrgødning.

Overpumpning af gylle til gyllebeholder sker hver anden måned. Omrøring af gyllebeholder foretages før udbringning på markerne primært om foråret.

Håndtering af husdyrgødning reguleres af husdyrgødningsbekendtgørelsen. For yderligere at imødegå uheld ved håndtering og pumpning af gylle inklusive påfyldning af gyllevogne, stilles der regulerende vilkår til dette. Det vurderes, at det ikke er relevant at stille skærpede krav til tidsrum for pumpning og omrøring af gylle, da der ikke er naboer i umiddelbar nærhed af bedriften.

Støj og rystelser

Støj

De væsentligste støjkloder på et landbrug med slagtekalveproduktion er foderleverancer, støj fra transportere og dyr, m.v. Alle staldene er med naturlig ventilation.

Som ovenfor beskrevet sker der overpumpning af gylle til beholder hver anden måned og omrøring af gyllebeholder foretages før udbringning på markerne.

I Miljøstyrelsens vejledning nr. 5/1984 om "ekstern støj fra virksomheder" anføres ingen grænseværdier for støjbelastningen fra virksomheder ved boliger i det åbne land. Dog anføres, at man som udgangspunkt ved fastsættelse af støjgrænser ved nærmest liggende boliger bør anvende de grænseværdier, der gælder for områder med blandet bolig- og erhvervsbebyggelse. Disse værdier fastsættes som vilkår i miljøtilladelsen.

Miljø- og Fødevareklagenævnet har i afgørelse nr. 18/05004 vurderet, at det i sager efter husdyrbrugloven som udgangspunkt vil være tilstrækkeligt at fastsætte støjvilkår med udgangspunkt i Miljøstyrelsens vejledende grænseværdier, idet afstanden til nærmeste naboer oftest vil betyde, at støjgrænserne netop må forventes at kunne overholdes. Det vil således typisk ikke være nødvendigt at foretage støjregninger eller støjmålinger udført som "Miljømåling - ekstern støj" ved vurdering af støjgener fra et husdyrbrugs almindelige drift.

Esbjerg Kommune finder det sandsynligt, at støjgrænserne vil kunne overholdes med den planlagte drift, da der i ansøgningen ikke er konkrete forhold eller særlige problemstillinger der gør, at afstanden til naboer ikke i sig selv skulle medføre, at støjgrænserne må forventes overholdt.

For at sikre mulighed for indgreb stilles vilkår om, at Esbjerg Kommune kan stille krav om, at beregning / måling af virksomhedens støjbelastning i omgivelserne udføres på virksomhedens bekostning.

Rystelser

Brug af maskiner i landbruget kan i nogle tilfælde give anledning til vibrationsgener. Dette vil typisk være rystelser maskinføreren udsættes for, fremfor rystelser der giver gener for det omgivende miljø. Denne type rystelser er en arbejdsmiljøfaktor og vurderingen af dette forhold indgår i arbejdspladsvurderingen (APV) og behandles ikke nærmere her.

I forbindelse med transporter kan der muligvis være vibrationer fra køretøjerne. Dette vil dog ikke være i et omfang der overstiger, hvad der almindeligvis må forventes fra kørsler på landets veje. Der er ikke nabobeboelser beliggende umiddelbart op til veje eller indkørsler. Rystelser fra ejendommen eller transporter i forbindelse med driften af denne forventes derfor ikke at give væsentlige gener for omgivelserne.

Esbjerg Kommune er enig med ansøger i, at rystelser i forbindelse med driften af husdyrbruget ikke giver anledning til gener for omgivelserne.

Transport

I ansøgningen fremgår følgende:

Transporter forekommer i forbindelse med levering af foder, gødning og andre forbrugsstoffer. Der sker desuden transporter i forbindelse med levering og afhentning af dyr samt intern på bedriften. Endelig er der transporter i forbindelse med udbringning af husdyrgødning.

I miljøgodkendelsen for nærværende ejendom fra 2015 er der beskrevet antal transporter i forhold til, at der er mælkeproduktion på ejendommen. I tillægget til godkendelsen fra 2017, hvor besætningen ændres til tyrekalveproduktion, er der ikke beskrevet antal transporter. På den baggrund har vi forsøgt på bedste vis at estimere antal transporter i nudrift hos tidligere ejer.

Støjbelastningen fra transporter vurderes ud fra antallet af til- og frakørsler. Tabellen nedenfor indeholder en oversigt over transporttyper og antal for både nudrift og ansøgt drift. Interne transporter, for eksempel i forbindelse med fodring, er ikke inkluderet i tabellen.

Transporttype	Nudrift	Ansøgt
Levering/afhentning af dyr	40	40
Indlevering af foder / korn	30	30
Fodertransport med foderblander	100	0
Transport af grovfoder	360	180
Dieselolie	12	12
Udbringning af husdyrgødning	100	100
Døde dyr	5	5
Renovation	104	104
Øvrige	360	180
I alt	1.111	651

Tabel 6: Oversigt over årlige transporter. En transport svarer til en til- og frakørsel.

Samlet set falder antallet af årlige til- og frakørsler fra ca. 1.111 til ca. 651 dvs. en reduktion på 460 transportere (41 %). Antallet af transportere falder i ansøgt drift, og den primære årsag er, at tidligere ejer opbevarede grovfoder på ejendommen, som blev brugt på en anden ejendom.

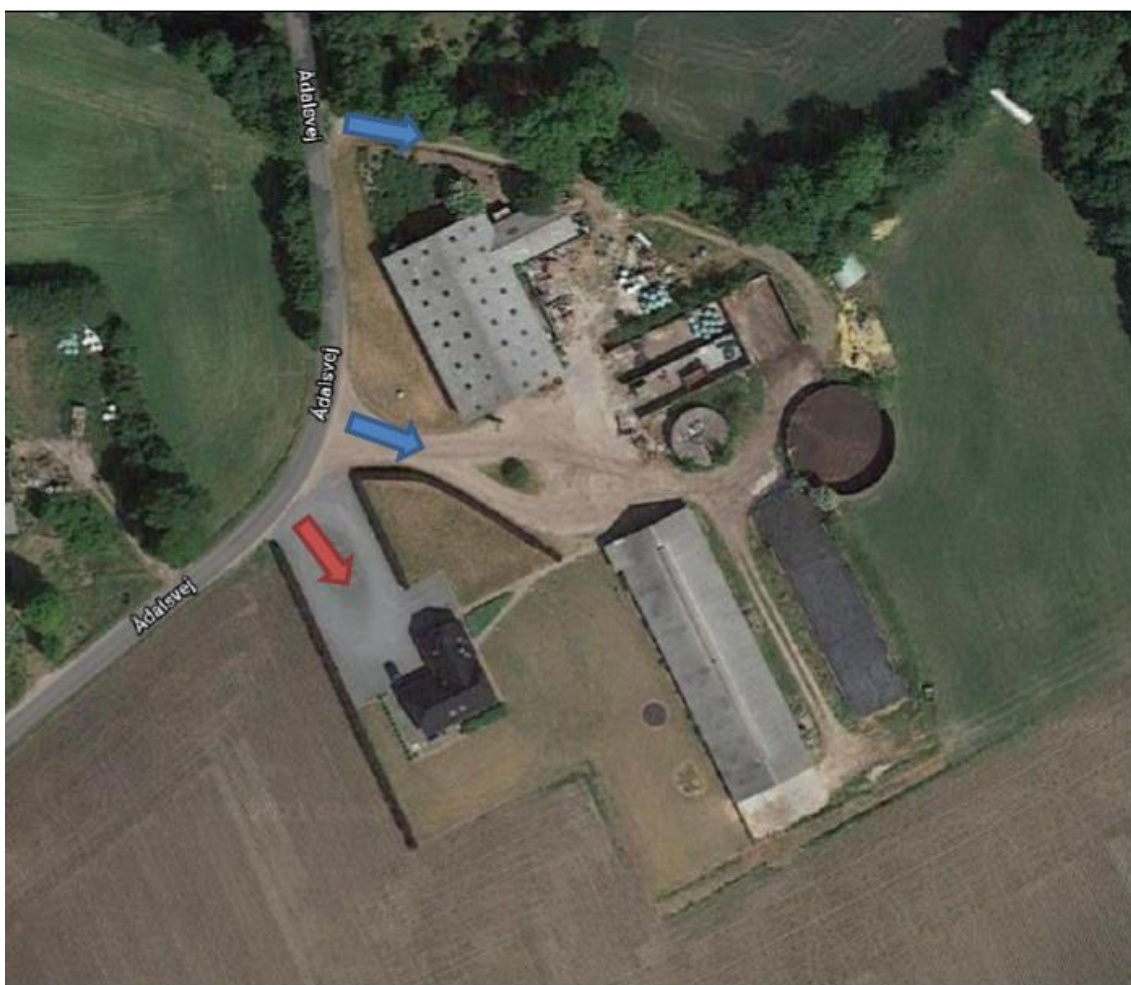
De fleste transportere er med husdyrgødning, foder og dyr. I højsæsonen med udbringning af gylle og hjemkørsel med afgrøder kan det være nødvendigt med transportere i weekenden og uden for normal arbejdstid. Transportere foregår normalt i dagtimerne og på hverdage. Afhentning af levende dyr kan dog ske døgnet rundt i henhold til slagteriets køreplaner.

I ansøgningen fremgår følgende:

Til ejendommen er der tre indkørsler fra Ådalsvej. Det er primært den midterste indkørsel der bruges til driften. Den nordlige indkørsel vil blive brugt af Daka til afhentning af døde dyr, for at minimere risiko for at der kommer sygdomme ind på ejendommen. Se kort 6.

De fleste tunge transportere til og fra ejendommen vil ske ved den midterste indkørsel.

Den sydlige indkørsel er til stuehuset.



Kort 6: Til- og frakørselsforhold (blå pil er erhvervskørsler og rød pil er privat indkørsel)

Udgangspunktet er, at færdsel på offentlig vej alene reguleres af politiet efter færdselslovens regler. I en tilladelse kan der derfor primært stillet vilkår til hvilke af ejendommens adgangsveje, der skal anvendes ved transport til og fra bedriften og at til- og frakørsel skal ske på bestemte tidspunkter.

Spørgsmål om f.eks. belastning af det lokale vejnet reguleres ikke af husdyrgodkendelsesloven, men af den relevante vejlovgivning og afgøres af de relevante vejmyndigheder.

Der er ingen naboer i umiddelbar nærhed af bedriften, der kan blive generet af støj fra til- og frakørsler til ejendommen.

Støj i forbindelse med til- og frakørsel samt støj fra interne transportere (trafik på egen grund) reguleres af de fastsatte vilkår til støj.

Støv, fluer og skadedyr

Støv

Støvgener kan opstå ved håndtering af foder og halm og i særlige tilfælde fra trafik til og fra husdyrbruget.

Kraftfoder opbevares i udendørs lukket silo. I forbindelse med indblæsning af foder i tårnsiloer kan der være lidt støv udvikling. Indblæsning af foder i silo sker 12 gange om året og varer ca. 1/2 time pr. gang. Siloen er ikke placeret i umiddelbar nærhed af naboer. Det forventes derfor ikke at omgivelserne vil opleve støvgener i forbindelse med indblæsningen.

Strøning i staldene vil ske med strømaskine en gang om dagen, og der kan forekomme støv herfra. Dette vil dog normalt ikke kunne mærkes, da det sker inde i og ved bygningerne. I forbindelse med transportere vil der i tørre perioder kunne være lidt støvudvikling fra kørsel på interne veje ved anlægget.

Det vurderes, at driften, i betragtning af afstanden til naboer og transportvejenes placering, vil kunne foregå, uden at det medfører støvgener. For at sikre, at tilsynsmyndigheden kan håndhæve støvgener, stilles dog vilkår om, at husdyrbruget ikke må give anledning til støvgener, som tilsynsmyndigheden finder væsentlige.

Fluer og skadedyr

For at bekæmpe skadedyr som kan være til gene for selve ejendommen foretages regelmæssig bekæmpelse af fluer, rotter og mus. Alle udendørs arealer samt områder omkring foderopbevaring holdes ryddeligt og rent. Fluer bekæmpes med godkendte fluebekæmpelsesmidler i et begrænset, nødvendigt omfang og de til enhver tid nyeste retningslinjer fra Aarhus Universitet, Institut for Agroøkologi følges. Rottebekæmpelse sker via kommunal ordning.

Det vurderes, at ejendommens skadedyrsbekæmpelse er tilfredsstillende. Som nævnt under afsnit vedrørende foder stilles vilkår om opbevaring af foder i relation til risiko for tilhold af skadedyr. Samtidig stilles der vilkår om, at skadedyr skal bekæmpes i overensstemmelse med retningslinjer fra Aarhus Universitet, Institut for Agroøkologi. Desuden stilles der et generelt vilkår om, at husdyrbruget og dens omgivelser skal renholdes så det ikke giver anledning til gener for omgivelserne.

Lys

Den eksisterende stald er uden ovenlysplader. Der er lys via åbning i kip. Eksisterende maskinhus/foderlade er med lysplader i taget. I stalden vil der om natten være orienteringslys.

På nordsiden af stald 1' s gavle er der udendørs lampe, som er censorstyret. Placering kan ses på kort 4.

Lyset fra ejendommen vurderes ikke at være til gene for nabo og trafikanter.

Det vurderes, at husdyrbruget kan drives, uden at det medfører væsentlig lyspåvirkning af omgivelserne. Der stilles vilkår om, at lys skal være slukket, når det ikke er påkrævet af produktionsmæssige eller dyrevelfærdsmæssige årsager.

Driftsforstyrrelser og uheld

Mulige uheld kan være udslip af gylle fra gylletanken, spild af olie- og kemikalier, brand på ejendommen og utilsigtet pumpning af gylle.

Ansøgers redegørelse om mulige uheld:

Umiddelbare risici for uheld i forbindelse med driften, der kan medføre en øget forurening, vil være: brand, uheld med eller ved gyllebeholderne, herunder f.eks. beskadigelse af gyllebeholderne ved strejfen eller påkørsel, eller på anden måde ved lækage eller overløb, der vil medføre udsivning af gylle. Kontrol med gødningsmængder, gødningsanvendelse, antal dyr etc. udføres efter gældende lovkrav (gødningsregnskab og husdyrindberetning) og kontrolleres af Landbrugsstyrelsen. Anvendelse og udarbejdelse af mark-/gødningsplaner er et af hovedpunkterne i BAT-kravene. Det opfyldes til fulde. Det er et styringsredskab der sikrer, at afgrøderne gødes efter behov, at gødning tilføres markerne når vejret tillader det så næringsstofudledningen til det omgivende miljø minimeres.

Ansøger oplyser følgende om minimering af risiko for uheld

Hvis der sker spild af dieselolie under påfyldning, som ikke umiddelbart kan fjernes ved afgravning eller ved brug af sugemateriale (savsmuld eller lign.), vil både Alarmcentral (tlf. 112) og Miljøvagt blive kontaktet. Hvis der er mistanke om, at olie eventuelt kan sive ud af tanken, vil tanken blive tømt for olie. Såfremt det drejer sig om en mængde, som ejer ikke selv har mulighed for at fjerne, vil enten brandvæsenet eller en slamsuger, der må tage imod olieaffald, blive kontaktet, så tanken kan blive tømt. Såfremt der er sket spild, der ikke kan fjernes, vil både Miljøvagten og Alarmcentralen (tlf. 112) blive kontaktet.

Der er ingen kemikalier på ejendommen.

Gyllebeholderne er underlagt 10-års kontrol, hvor en kontrollant kontrollerer beholderens tæthed og kabler over og under terræn. Derudover er gyllebeholderne placeret sådan, at den er under dagligt opsyn for eventuelle revner, rust på synlige kabler, gylleudsivninger og andet. Ved påkørsel eller strejfen af gyllebeholderne med maskiner eller andet vil eventuelle revner blive tilset med det samme og udbedret straks. Hvis revnen ikke kan udbedres ved egen hjælp, vil beholderproducenten blive kontaktet om assistance. Gylletankene tømmes med selvlæssende gyllevogne påmonteret sugekran.

Ansøger oplyser følgende om minimering af gene og forurening ved uheld

Hvis gyllebeholderen skulle springe, vil alarmcentralen på tlf. 112 blive kontaktet øjeblikkeligt. Ved driftsuheld, hvor der er sket, eller hvor der er fare for at ske en større forurening af omgivelserne, vil alarmcentralen straks blive kontaktet på tlf. 112. I tilfælde af lækage på gyllebeholderen vil der ske afstrømning mod syd, som det også kan ses på kort 4. Gyllen vil dog blive stoppet af plansilo, og kan også afspærres ved at smide halmballer og jord foran.

Ifølge gældende regler skal gyllebeholdere hvert 10. år kontrolleres af en autoriseret kontrollant. Reglerne om beholderkontrol er med til at sikre, at der med faste intervaller foretages en vurdering af gyllebeholderens styrke og tæthed, for at minimere risikoen for uheld.

Gyllebeholderne er beliggende i en afstand af ca. 170 m og 195 m fra Bramming-Holsted Å.

Da gyllebeholderne er beliggende mere end 100 m fra vandløb og da terrænet ikke hælder mere end 6 grader er der i husdyrgødningsbekendtgørelsen ikke fastsat særlige krav til sikring af gyllebeholdere.

På baggrund af beholdernes beliggenhed og terrænforhold vurderer Esbjerg Kommune, at husdyrgødningsbekendtgørelsens generelle krav til håndtering af husdyrgødning er tilstrækkelige til at imødegå forurening i forbindelse med et eventuelt gylleudslip, og at der i det konkrete tilfælde ikke er behov for at skærpe husdyrbekendtgørelsens regler for sikring af gyllebeholdere. Dog stilles der i miljøtilladelsen vilkår om, at pumpning af gylle skal foregå under opsyn.

Opbevaring af olie- og kemikalier er beskrevet i afsnittet om ressourceforbrug. Der stilles vilkår til håndtering og opbevaring af olier og kemikalier og affald herfra, samt til tankning på tæt bund.

På baggrund af ovennævnte beskrivelse og de stillede vilkår vurderes det, at husdyrbruget har taget de nødvendige foranstaltninger til at imødekomme uheld og unormale driftsforstyrrelser.

Husdyrbrugets påvirkninger af landskab og natur

Bygningsmæssige ændringer på et husdyrbrug kan indvirke på den landskabelige oplevelse, såvel som på kulturmiljøet.

Ammoniakfordampningen fra husdyrbruget kan påvirke den omkringliggende natur med dens bestande af vilde planter og dyr samt deres levesteder.

Landskab og kulturmiljø

I bekendtgørelse om godkendelse og tilladelse mv. af husdyrbrug fremgår det, at kommunen skal vurdere, hvorledes nybyggeri påvirker det omkringliggende landskab. Kommunen skal i den forbindelse foretage en afvejning af på den ene side placeringen af det ønskede byggeri og nødvendigheden for det pågældende husdyrbrug overfor på den anden side de landskabelige hensyn i området.

Projektbeskrivelse

Der ansøges om

- Et uændret produktionsareal på 573 m².
- Etablering af 42 m² møddingsplads i eksisterende plansilo.

- Etablering af 12 tons fodersilo – (højde 7,8 m og diameter på 2,4 m – glasfiber – gråhvid) placeres midt/øst for stalden (bygning 8, jf. kort 7).
- Etablering af maskinhus på 450 m² (benhøjde 3,5 m, 20° taghældning, højde i kip 8 m), bygning 2, jf. kort 7.

Den nye fodersilo i glasfiber sættes op midt på østsiden af eksisterende sydlige stald, hvor der tidligere har været placeret en ca. 6,2 m høj silo.

Kortet herunder viser placering af de ansøgte bygninger og anlæg.



Kort 7. Placering af nybyggeri på Ådalsvej 2.

Maskinhuset opføres i samme materialer og farver som eksisterende foderlade vist på de to fotos herunder.



Kort 8. Maskinhuset opføres i samme materiale og farver som eksisterende foderlade.

Placering og erhvervsmæssig nødvendighed:

Produktionsarealet på Ådalsvej 2 forbliver uændret på 573 m² i kvæg. Strukturudviklingen i landbruget går mod større husdyrbrug, men et husdyrbrug af denne størrelse i kvæg vurderes ikke at være usædvanlig stort efter danske forhold.

Maskinhuset (grå skravering på kortet ovenfor) placeres ca. 23 m fra møddingsplads (grøn omkreds) og gyllebeholder. Det vurderes på den baggrund, at alle de nye driftsbygninger og -anlæg opføres i tilknytning til eksisterende bygningsmasse på Ådalsvej 2. Ejendommens bebyggelses- og færdselsarealer vurderes således at udgøre én helhed.

Efter udvidelsen udgør det samlede bygningsareal på ejendommen inkl. arealer mellem og udenom bygningerne ca. 0,8 ha.

Udover Ådalsvej 2 drives der ikke øvrige ejendomme med husdyr, og nybyggeriet skal derfor ikke anvendes fælles med andre ejendomme.

Esbjerg Kommune finder, at der ikke er noget usædvanligt ved de nye bygninger og anlæg, der arkitektonisk opføres som andre landbrugsbygninger og foder- og gødningsopbevaringsanlæg mv.

Esbjerg Kommune vurderer samlet, at det ansøgte projekt er erhvervsmæssigt nødvendigt for den pågældende ejendom.

Landskabsvurdering:

I forbindelse med byggeriet af nye anlæg er der foretaget en landskabsvurdering. Denne er vedlagt i sin helhed i bilag 1. De vigtigste uddrag af landskabsvurderingen er gengivet herunder.

Konklusion

Det konkluderes, at gårdanlægget har vis landskabelig påvirkning i ådalen og på den sydlige side af denne. Dette hænger sammen med placeringen på kanten af ådalen, hvor bygninger og anlæg vurderes at være synlige over stor afstand særligt fra sydlige retninger pga. den store terrænforskel. Bygningerne står i stor kontrast til den ubebyggede, værdifulde og store sammenhængende ådal.

Fodersiloen og møddingspladsen opføres i tilknytning til gårdanlæggets eksisterende bygninger og merpåvirkningen af landskabet er begrænset fra disse anlæg. Det nye maskinhus opføres også i tilknytning til eksisterende bygningsmasse og i samme farver og materialer som den eksisterende foderlade, og tilpasses dermed landskabet. Maskinhuset vurderes pga. placeringen dog at medføre en vis merpåvirkning af landskabet.

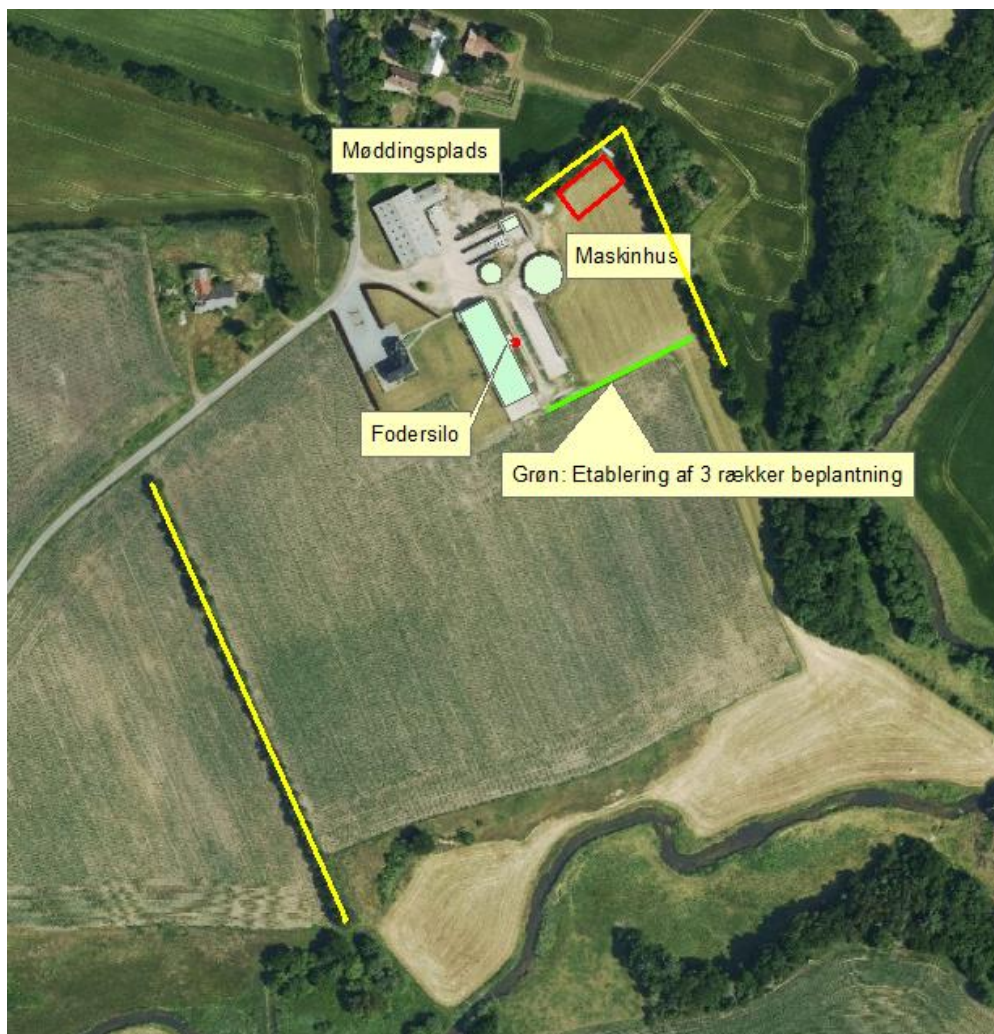
Maskinhuset vurderes at kunne indpasses med afskærmende beplantning og bevarelse af eksisterende beplantning. Det samme gælder fodersiloen og møddingspladsen, der opføres mellem eksisterende og nye bygninger.

For at sikre hensynet til det sårbare landskab stilles der derfor vilkår om etablering af 3 rækker afskærmende beplantning mod syd og om bevarelse af eksisterende beplantning øst og vest for gårdanlægget.

Vilkår:

De med gult angivne læhegn, se kort 9, er en forudsætning for landskabsvurderingen i forbindelse med byggeriet. Såfremt disse læhegn nedlægges, skal disse erstattes af 3- række levende hegn, der opfylder samme funktion i forhold til indsigt til det ansøgte.

Der skal etableres et 3-rækket hegn bestående af hjemmehørende danske træer og buske som angivet med grønt på kort 9. Beplantningen skal bestå af mindst 40 % bestandstræer, der må forventes at opnå en højde på mindst 8 meter.



Kort 9. Beplantning omkring Ådalsvej 2.

Ammoniakpåvirkning af naturområder

Der sker en ammoniakemission fra husdyrbrugets stalde og lagre af husdyrgødning, som kan påvirke omkringliggende naturområder.

I husdyrgodkendelsesbekendtgørelsen er der fastlagt et beskyttelsesniveau for hvor meget ammoniak der må udledes til naturområder (kategori 1-3 natur). Ifølge klagenævnets praksis er dette beskyttelsesniveau tilstrækkeligt til, at sikre beskyttelsen af omkringliggende naturområder⁴.

Der skal også foretages en vurdering af, om det ansøgte i sig selv eller i forbindelse med andre planer og projekter kan påvirke internationale naturområder eller yngle og rasteområder for bilag IV-arter⁵.

Ammoniakemission

I ansøgningen beregnes ammoniakemissionen fra husdyrbruget.

⁴ For eksempel MNK-132-00091 og MKN-132-00109

⁵ Bekendtgørelse nr. 2091 af 12. november 2021 om udpegning og administration af internationale naturbeskyttelsesområder samt beskyttelse af visse arter.

Driftstype:	Ammoniakemission fra staldafsnit (kg NH ₃ -N/år)	Ammoniakemission fra lagre (kg NH ₃ -N/år)	Ammoniakemission fra husdyrbruget (kg NH ₃ -N/år)
Ansøgt drift	454,1	145,2	599,4
Nudrift	508,8	132,6	641,4
8 års-drift	466,8	132,6	599,4

Tabel 7: Samlet ammoniakemission fra husdyrbruget (stald og lager)

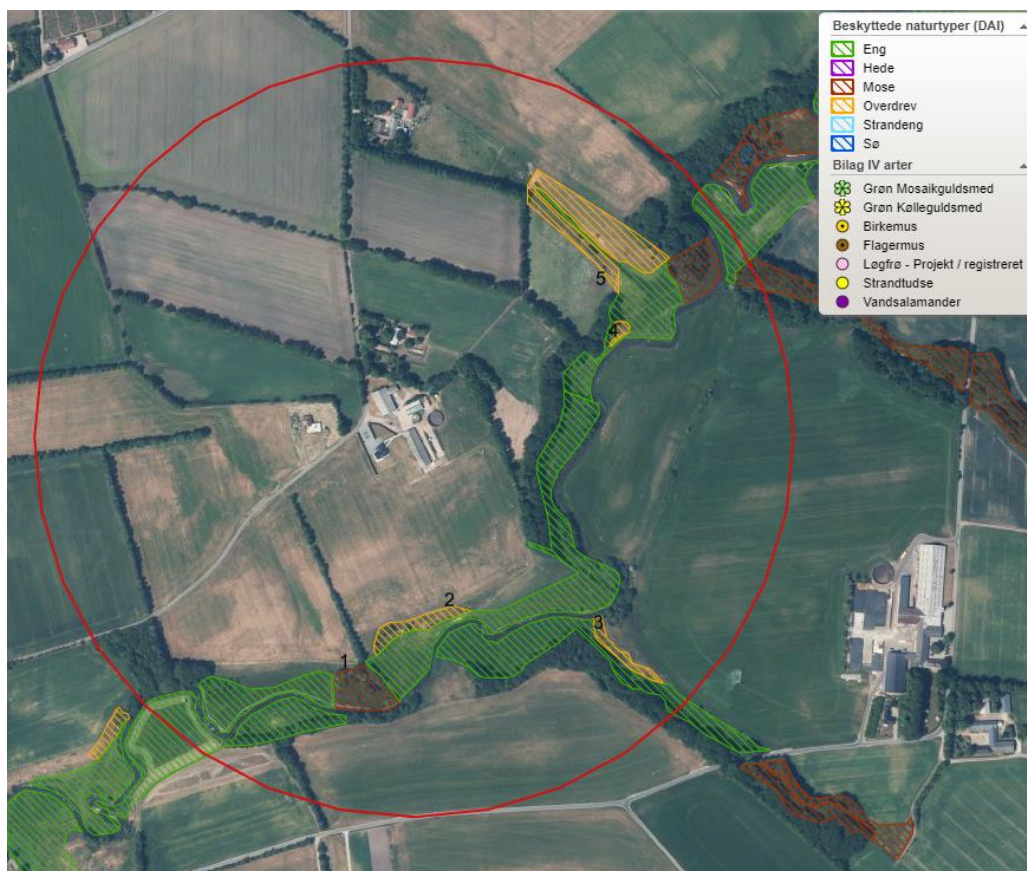
Beregningerne viser, at ammoniakemissionen falder fra 641,4 kg NH₃-N/år i nudrift til 599,4 kg NH₃-N/år i ansøgt drift. Ammoniakemissionen er uændret fra 8-årsdrift til ansøgt drift.

Esbjerg Kommune har gennemgået beregningerne i it-ansøgningen og har tilføjet beregningspunkter.

Naturområder omkring husdyrbruget

Der ligger flere beskyttede naturområder omkring ejendommens anlæg. Ud fra den beregnede deposition på arealer op til 500 m væk er det vurderet, at depositionen på naturområder længere væk vil være meget lille, og derfor som hovedregel ikke vil kunne medføre væsentlig påvirkning af naturområderne.

Repræsentative naturområder og øvrige beskyttelsesinteresser ses på nedenstående kort. De enkelte naturområder er nummereret med et tal.



Kort 10: Anlægget med nummererede naturpunkter. Cirklen viser den afstand der er beregnet til.

I tabel 8 ses en oversigt over naturpunkterne med angivelse af relevante data.

Kategori natur						
Naturpunkt		Merbelastning (kg N/ha/år)	Totalbelastning (kg N/ha/år)	Naturkategori	Kumulation (Antal andre husdyrbrug der bidrager)	Beskyttelsesniveau
1	Mose	0,0	0,1	3		Kan sikres mod merbelastning over 1,0 kg N/ha/år.
2	Overdrev	0,0	0,1	1 og 3	2	Kategori 1 delen: 0,2 kg N/ha/år. Kategori 3 delen: Kan sikres mod merbelastning over 1,0 kg N/ha/år.
3	Overdrev	0,0	0,2	1 og 3	2	Kategori 1 delen: 0,2 kg N/ha/år. Kategori 3 delen: Kan sikres mod merbelastning over 1,0 kg N/ha/år.
4	Overdrev	0,0	0,3	1 og 3	2	Se tekstdel for nærmere beskrivelse. Kategori 1 delen: 0,2 kg N/ha/år. Kategori 3 delen: Kan sikres mod merbelastning over 1,0 kg N/ha/år.
5	Overdrev	0,0	0,2-0,3	1 og 3	2	Se tekstdel for nærmere beskrivelse. Kategori 1 delen: 0,2 kg N/ha/år. Kategori 3 delen: Kan sikres mod merbelastning over 1,0 kg N/ha/år.
Bilag IV arter						
Naturpunkt / art		Merbelastning (kg N/ha/år)	Totalbelastning (kg N/ha/år)	Note		
				Ingen kendte populationer i nærheden.		
Internationale naturbeskyttelsesområder						
Navn/nr på int. naturområde		Merbelastning (kg N/ha/år)	Totalbelastning (kg N/ha/år)	Note		

Tabel 8. Naturpunkter med beregnet ammoniakbelastning.

Beskyttelsesniveau for kategori 1-3 natur

Som det fremgår af tabellen herover, er beskyttelsesniveauet for kategori 3 natur overholdt.

Der er ingen kategori 2 natur omkring anlægget så dette er også overholdt.

Med hensyn til kategori 1 er det overholdt for lokalitet 2, 3 og 5. For lokalitet 5 gælder at kategori 1 delen får 0,2 kg N/ha/år, hvorfor beskyttelsesniveauet er overholdt (det er kategori 3 delen der kommer op på 0,3 kg N/ha/år).

Lokalitet 4 får 0,3 kg N/ha/år. Medregnet en kumulation fra mindst 2 andre husdyrbrug er beskyttelsesniveauet på 0,2 kg N/ha/år ikke umiddelbart overholdt. Det er dog sådan at ansøger har kødkvæg. Beskyttelsesniveauet kan derfor øges til 0,3 kg

N/ha/år, såfremt området afgræsses med dyr fra det pågældende husdyrbrug der skønnes netto at fjerne kvælstof fra naturområdet.

Ansøger ønsker at afgræsse området med egne dyr (ekstensivt kødkvæg). Denne afgræsning skønnes netto at fjerne kvælstof fra naturområdet. Der stilles vilkår herom.

Naturområder der ikke er omfattet af husdyrbruglovens kategori 1-3

Husdyrbruglovens kategori 1-3 omfatter langt de fleste beskyttede naturområder. Dog er moser, som ligger i Natura 2000, samt enge, søer og strandenge ikke omfattet. Esbjerg Kommune vurderer, at der i den konkrete sag ikke er nogen af de nævnte lokaliteter, der modtager belastninger i en størrelsesorden, der vil føre til tilstandsændring.

Bilag IV-arter

Af habitatdirektivets bilag IV fremgår en række særlige dyre- og plantearter, der kræver streng beskyttelse. Ifølge klagenævnspraksis skal påvirkningen af bilag IV-arter vurderes ud fra anlæggets påvirkning af omgivelserne.

Ud fra det konkrete og generelle kendskab til bilag IV arternes forekomst i Esbjerg Kommune vurderes det, at der i lokalområdet kan forekomme følgende bilag IV-arter: grøn mosaikguldsmed, grøn kølleguldsmed, birkemus, markfirben, stor vandsalamander, løgfrø, strandtudse, spidssnudet frø, odder, snæbel og af flagermus følgende arter vand-, frynse-, trolde-, dværg-, pipistrel-, brun-, syd-, skimmel- og langøret flagermus.

På baggrund af kommunens konkrete viden om de enkelte arters yngle- og rasteområder samt den generelle viden om, hvor arterne findes og hvilke aktiviteter, der kan komme i konflikt med hensynet til deres beskyttelse jf. DMUs Håndbog om dyrearter på habitatdirektivets bilag IV⁶, vurderes det, at yngle- eller rastesteder for bilag IV arterne omkring anlægget ikke påvirkes i en grad, der kan forventes at tilsidesætte beskyttelsen af disse, da anlægget ikke direkte eller indirekte via kvælstofdepositionen fra anlægget vil kunne påvirke yngle- og rasteområder væsentligt.

I vurdering er der med hensyn til flagermus, lagt særligt vægt på at det ansøgte ikke omfatter at gamle træer fældes, eller at eksisterende bygninger rives ned.

Internationale naturbeskyttelsesområder

Jævnfør habitatdirektivet er der pligt til at vurdere påvirkningen af internationale naturbeskyttelsesområder. Afgørelsen gives med afsæt i det beskyttelsesniveau, der er fastlagt i husdyrgodkendelsesbekendtgørelsen. Overholder husdyrbruget beskyttelsesniveauet, vil det jf. principiel klagenævnsafgørelse (NMK-132-00109) som altovervejende hovedregel medføre, at husdyrbrugets ammoniakpåvirkning af omgivende Natura 2000-områder er uvæsentlig.

I den konkrete sag er beskyttelsesniveauet overholdt, og der er ikke særlige forhold, som skulle betinge en afvigelse herfra.

Samlet vurdering

⁶ Faglig rapport fra DMU nr. 635, 2007. Håndbog om dyrearter på habitatdirektivets bilag IV⁶ – til brug i administration og planlægning

Samlet set vurderer Esbjerg Kommune, at afgørelsen ikke vil tilsidesætte beskyttelsen af omgivende lokale, regionale eller internationale naturområder eller beskyttede arter og at der derfor ikke er behov for at stille skærpede vilkår for at begrænse kvælstofemissionen fra anlægget.

Bedst tilgængelige teknik (BAT)

Hvis ammoniakemissionen fra husdyrbruget er på mere end 750 kg NH₃-N/år, skal kommunen i forbindelse med miljøtilladelsen sikre sig, at ammoniakemissionen fra husdyrbruget (stald og lager) er reduceret til et niveau, der svarer til det niveau for emission, der kan nås ved at anvende "bedst tilgængelig teknik (BAT)".

Den maksimale emission fastlægges på baggrund af reglerne i husdyrgodkendelsesbekendtgørelsen og beregningerne sker via ansøgningssystemet. Det er op til det enkelte husdyrbrug at beslutte, hvilke virkemidler der tages i brug for at opfylde kravet til maksimal emission. Det er dog et krav, at de anvendte virkemidler er anført på Miljøstyrelsens teknologiliste.

Beregninger i den konkrete ansøgning viser, at ammoniakemissionen er mindre end 750 kg NH₃-N/år. Der er derfor ikke særlige krav til den maksimale ammoniakemission fra husdyrbruget som følge af reglerne om anvendelse af BAT.

Samlet vurdering

Det er Esbjerg Kommunes vurdering, at det ansøgte, ikke vil medføre en væsentlig virkning på miljøet herunder navnlig i forhold til:

- landskabelige værdier
- natur med dens bestande af vilde planter og dyr og deres levesteder, herunder områder, der er beskyttet mod tilstandsændringer eller fredet, udpeget som internationalt naturbeskyttelsesområde eller udpeget som særlig sårbart over for næringsstofpåvirkning
- jord, grundvand og overfladevand
- lugt-, støj-, rystelses-, støv-, flue-, transport- og lysgener, uhygiejniske forhold, affaldsproduktion m.v.

Høring

I dette afsnit vil de eventuelle indsigelser, forslag, bemærkninger, mv., der måtte fremkomme i løbet af den 2 ugers høring, blive præsenteret, ligesom ansøgers eventuelle kommentarer hertil. Endelig vil kommunens vurdering af de indkomne bidrag i høringsperioden fremgå.

Afgørelse

Den endelige afgørelse om at meddele miljøtilladelse eller ej træffes efter høringsperiodens udløb og efter vurdering af eventuelt indkomne bidrag i høringsperioden.

Bilag 1

Landskabsvurdering

I bekendtgørelse om tilladelse og godkendelse, mv. af husdyrbrug fremgår det, at det påhviler kommunen at varetage hensynet til de landskabelige værdier. Kommunen skal i den forbindelse foretage en afvejning af på den ene side placeringen af det ønskede byggeri og nødvendigheden for det pågældende husdyrbrug overfor på den anden side de landskabelige hensyn i området.

Projektbeskrivelse

Der ansøges om

- Et uændret produktionsareal på 573 m².
- Etablering af 42 m² møddingsplads i eksisterende plansilo.
- Etablering af 12 tons fodersilo – (højde 7,8 m og diameter på 2,4 m – glasfiber – gråhvid) placeres midt/øst for stalden (bygning 8, jf. kort 7).
- Etablering af maskinhus på 450 m² (benhøjde 3,5 m, 20° taghældning, højde i kip 8 m), bygning 2, jf. kort 7.

Den nye fodersilo i glasfiber sættes op midt på østsiden af eksisterende sydlige stald, hvor der tidligere har været placeret en ca. 6,2 m høj silo.

Kortet herunder viser placering af de ansøgte bygninger og anlæg.



Kort 7. Placering af nybyggeri på Ådalsvej 2.

Maskinhuset opføres i samme materialer og farver som eksisterende foderlade vist på de to fotos herunder.



Kort 8. Maskinhuset opføres i samme materiale og farver som eksisterende foderlade.

Placering og erhvervmæssig nødvendighed:

Produktionsarealet på Ådalsvej 2 forbliver uændret på 573 m² i kvæg. Strukturudviklingen i landbruget går mod større husdyrbrug, men et husdyrbrug af denne størrelse i kvæg vurderes ikke at være usædvanlig stort efter danske forhold.

Maskinhuset (grå skravering på kortet ovenfor) placeres ca. 23 m fra møddingsplads (grøn omkreds) og gyllebeholder. Det vurderes på den baggrund, at alle de nye driftsbygninger og -anlæg opføres i tilknytning til eksisterende bygningsmasse på Ådalsvej 2. Ejendommens bebyggelses- og færdselsarealer vurderes således at udgøre én helhed.

Efter udvidelsen udgør det samlede bygningsareal på ejendommen inkl. arealer mellem og udenom bygningerne ca. 0,8 ha.

Udover Ådalsvej 2 drives der ikke øvrige ejendomme med husdyr, og nybyggeriet skal derfor ikke anvendes fælles med andre ejendomme.

Esbjerg Kommune finder, at der ikke er noget usædvanligt ved de nye bygninger og anlæg, der arkitektonisk opføres som andre landbrugsbygninger og foder- og gødningsopbevaringsanlæg mv.

Esbjerg Kommune vurderer samlet, at det ansøgte projekt er erhvervsmæssigt nødvendigt for den pågældende ejendom.

Landskabsvurdering

Husdyrbruget er beliggende i landzone i område "23-020-020 Landområde omkring husene" i Esbjerg Kommuneplan 2022-2034. Anvendelsen fastlægges til jordbrugsområde med det sigte at fremme erhverv som landbrug, skovbrug, gartneri og lignende.

Bindinger

Det ansøgte byggeri er helt eller delvist beliggende inden for

- Åbeskyttelseslinje
- KP22 - 34 Værdifulde landskaber
- KP22 - 34 Større sammenhængende landskab
- KP22 - 34 Særligt værdifuldt landbrugsområde
- KP18 - 30 Landskabskarakterområde Sneum Å (561.04)

Byggeriet opføres udenfor åbeskyttelseslinjen.

Landskabskarakterområde

Husdyrbruget er beliggende inden for landskabskarakterområde nr. 561.04 Sneum Å. Indenfor landskabskarakterområderne skal landskabets karakter understøttes og udvikles. Særlige natur- og kulturhistoriske værdier skal søges bevaret.

Udpegningen af karakterområde 561.04, omhandlende Holsted Å og dens nærmeste omgivelser, vægter tungt i forhold til hensynet til det stedlige landskab. Således er de stedlige landbrug særdeles dominerede med deres beliggenhed på kanten af den karakteristiske ådal.

Værdifulde landskaber

De værdifulde landskaber udgør de mest sårbare og unikke landskaber i kommunen og er landskaber, der i særlig grad skal beskyttes og bevares.

De værdifulde landskaber skal som hovedregel friholdes for alt byggeri og anlæg. Undtagelsen er byggeri og anlæg, der er erhvervsmæssigt nødvendigt for driften af en landbrugs- eller skovbrugsejendom idet de primære erhverv har en særstatus i det åbne land. Barmarksprojekter og ikke erhvervsmæssigt nødvendige udvidelser af eksisterende ejendomme kan ikke ske inden for de værdifulde landskaber.

Nødvendigt byggeri og anlæg skal tilpasses landskabet ved placering, skala, arkitektur, materiale- og farvevalg, beplantning samt belysning. Tekniske anlæg skal indpasses bedst muligt i terrænet og vigtige ind- og udsigtskiler skal friholdes. Tilpasning skal ske med udgangspunkt i landskabskarakterkortlægningen og særligt de sårbarheder, der er beskrevet i analysen. Karakterkortlægningen er udarbejdet

ud fra en fast metode. Ved at tage udgangspunkt i karakterkortlægningen sikres det, at vilkår og krav om tilpasning stilles på et ensartet grundlag på tværs af kommunen.

Større sammenhængende landskaber

Byggeri og anlæg herunder store husdyrbrug, der ikke kan placeres uden for de større sammenhængende landskaber, skal søges placeret og tilpasset, så de ikke ødelægger muligheden for at opleve de store sammenhængende landskaber. Særligt omkring ådalene skal der være fokus på, at byggeri kan skabe barrierer, der spærrer for visuelle sammenhænge. Ved tilpasning forstås placering, skala, arkitektur, materiale- og farvevalg, beplantning samt belysning. Tilpasning skal ske med udgangspunkt i landskabskarakterkortlægningen og særligt de sårbarheder, der er beskrevet i analysen.

Særlig værdifuldt landbrugsområde

I områder, der er udpeget som særligt værdifulde landbrugsområder skal landbrugets udviklingsmuligheder vægtes højt under hensyntagen til natur, vandmiljø og byudvikling.

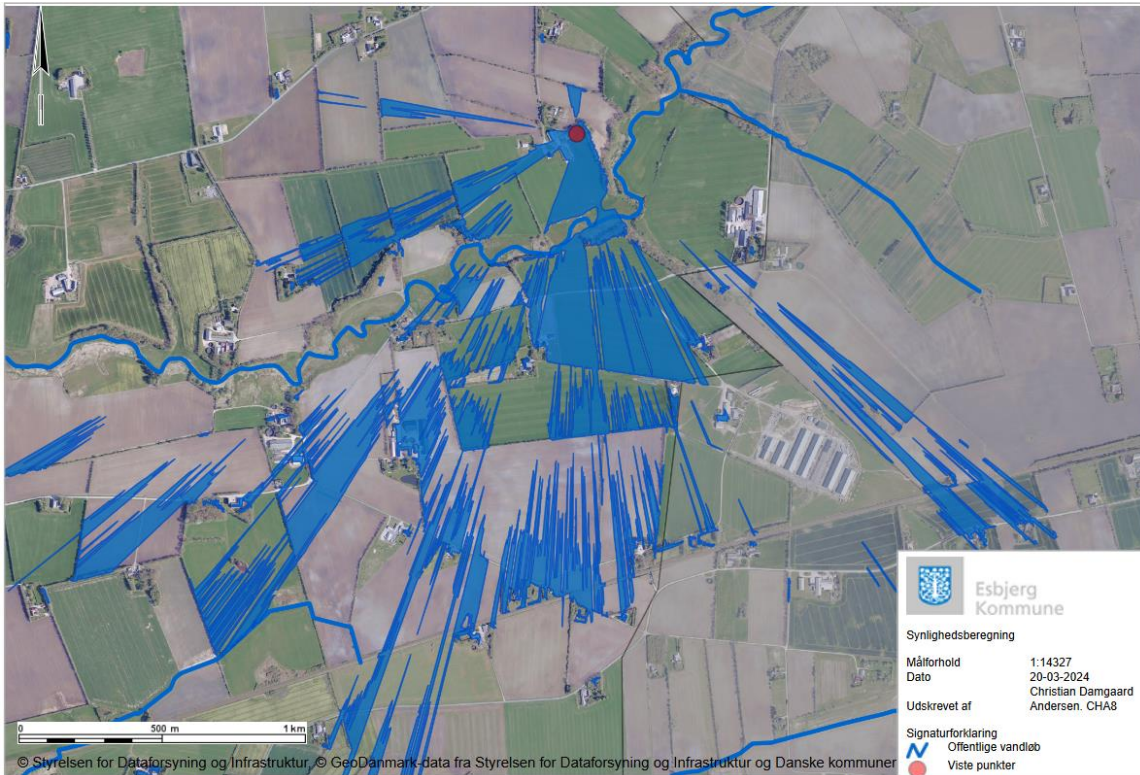
Topografi

Det ansøgte byggeri er beliggende i kote 27-28 på den nordlige side af Holsted Å midt på Holsted Bakkeø. Gårdanlægget er placeret på kanten af Holsted Ådal. Herfra falder terrænet ned mod åen til kote 16,5 over 135 meter.

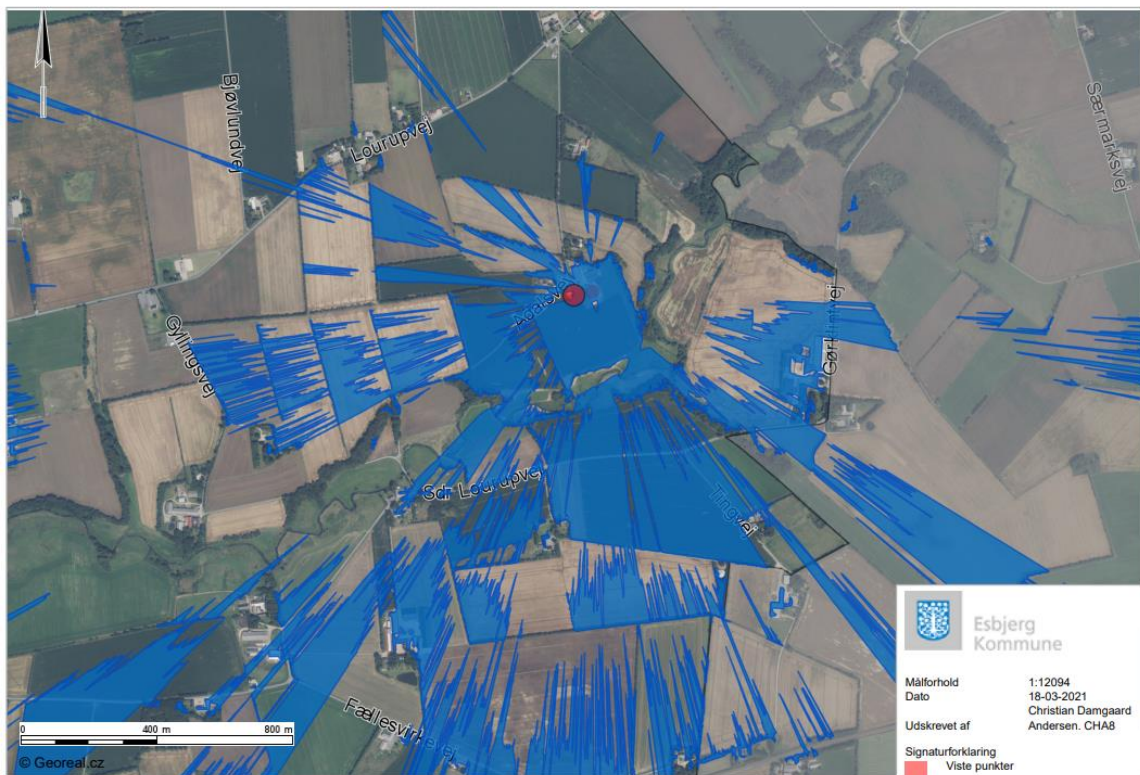
Gårdanlægget har dermed en fremtrædende placering i terrænet.

Synlighedsberegning:

Esbjerg Kommune har vha. af et værktøj baseret på Danmarks højdemodel foretaget beregninger, der illustrer hvor synligt det ansøgte maskinhus og fodersiloen er i landskabet inden for en radius af 3 km, se bygning 8, kort 7. Værktøjet beregner synligheden af et punkt med en angivet specifik højde på fodersiloen og maskinhuset (begge 8 m) og betragterhøjde (1,7 m).



Kort A: Synlighed (blå farve) af det ansøgte maskinhus (rød prik).



Kort B: Synlighed (blå farve) af den ansøgte fodersilo (rød prik).

Beregningen viser, at det ansøgte maskinhus primært er synlig fra sydlige retninger herunder ådalen og den modsatte side af Holsted Ådal og særligt ved færdsel langs

Sdr. Lourupvej. Det samme gælder fodersiloen. Dog er denne også delvist synlig fra vestlige og østlige retninger.

Bevoksning

Området er generelt godt bevokset i form af tætte læhegn og småplantninger hovedsagligt orienteret vinkelret på ådalen.

Nærmest gården er der et velafskærmende læhegn på gårdens østlige og nordlige side, der særligt skærmer for det nye maskinhus. Gårданlægget er derimod blottet mod syd og delvist mod vest (læhegn 300 meter væk). Dette afspejler sig også i synlighedsberegningen vist på kortet ovenfor.

Landskabspåvirkningen kan med fordel reduceres ved etablering af beplantning syd for byggeriet, der skærmer for det nye maskinhus ved indkig fra sydlige retninger.

Nybyggeriet vil med fordel kunne indpasses vha. samme type løvbeplantning, som der i forvejen er i området.

Bebyggelse

Bebyggelsen er hovedsagligt orienteret langs de stedlige veje på begge sider af ådalen. Området er karakteriseret ved et stort antal mindre ejendomme samt en håndfuld større.

Nærmeste større gård er beliggende umiddelbart på den modsatte side af ådalen 600 meter væk. Alle større gårðanlæg er beliggende på kanten af ådalen, idet de historisk set ikke har ejet jord på den anden side af vejene, der forløber langs ådalen.

Det vurderes at udbygningen af gårðanlægget ikke vil ændre ved bebyggelsesstrukturen i området.

Maskinhuset på Ådalsvej 2 afviger ikke fra den nuværende bebyggelse på husdyrbruget med hensyn til farve og materialevalg.

Infrastruktur/tekniske anlæg

Langs hele ådalen forløber veje i varierende afstand til åen historisk betinget af ejerforhold samt mulighed for krydsning af åen ved vadesteder. Fra vejene er der god sigt både på langs samt på tværs af ådalen. Byggeriet på Ådalsvej 2 er særligt synligt fra Sdr. Lourupvej, der har sit forløb syd for Holsted Å og langs med åen.

Foruden de stedlige veje og de større husdyrbrug i området er der ikke tekniske anlæg i nærhed af det ansøgte.

Kulturforhold

Foruden bebyggelsen langs vejene på kanten af ådalen er der ingen væsentlige kulturhistoriske interesser i umiddelbar nærhed. Nærmeste fredede område er 3,5 km mod øst i Holsted By.

Det ansøgte projekt vurderes ikke at påvirke de stedlige kulturforhold væsentligt.

Sårbarhed

Landskabet er særlig værdifuldt og ådalen udgør et større sammenhængende landskab, der er sårbart overfor større landbrugsbyggeri, tekniske anlæg og beplant-

ning på kanten af ådalen, som kan virke dominerende i landskabet. Nyt landbrugsbyggeri bør ifølge landskabskarakteranalysen så vidt muligt placeres udenfor karakterområdet. Nødvendigt byggeri, som det ansøgte, skal tilpasses det stedlige landskab bedst muligt og de mest vandløbsnære områder bør friholdes helt for byggeri.

Konklusion

Det konkluderes, at gårdanlægget har vis landskabelig påvirkning i ådalen og på den sydlige side af denne. Dette hænger sammen med placeringen på kanten af ådalen, hvor bygninger og anlæg vurderes at være synlige over stor afstand særligt fra sydlige retninger pga. den store terrænforskel. Bygningerne står i stor kontrast til den ubebyggede, værdifulde og store sammenhængende ådal.

Fodersiloen og møddingspladsen opføres i tilknytning til gårdanlæggets eksisterende bygninger og merpåvirkningen af landskabet er begrænset fra disse anlæg. Det nye maskinhus opføres også i tilknytning til eksisterende bygningsmasse og i samme farver og materialer som den eksisterende foderlade, og tilpasses dermed landskabet. Maskinhuset vurderes pga. placeringen dog at medføre en vis merpåvirkning af landskabet.

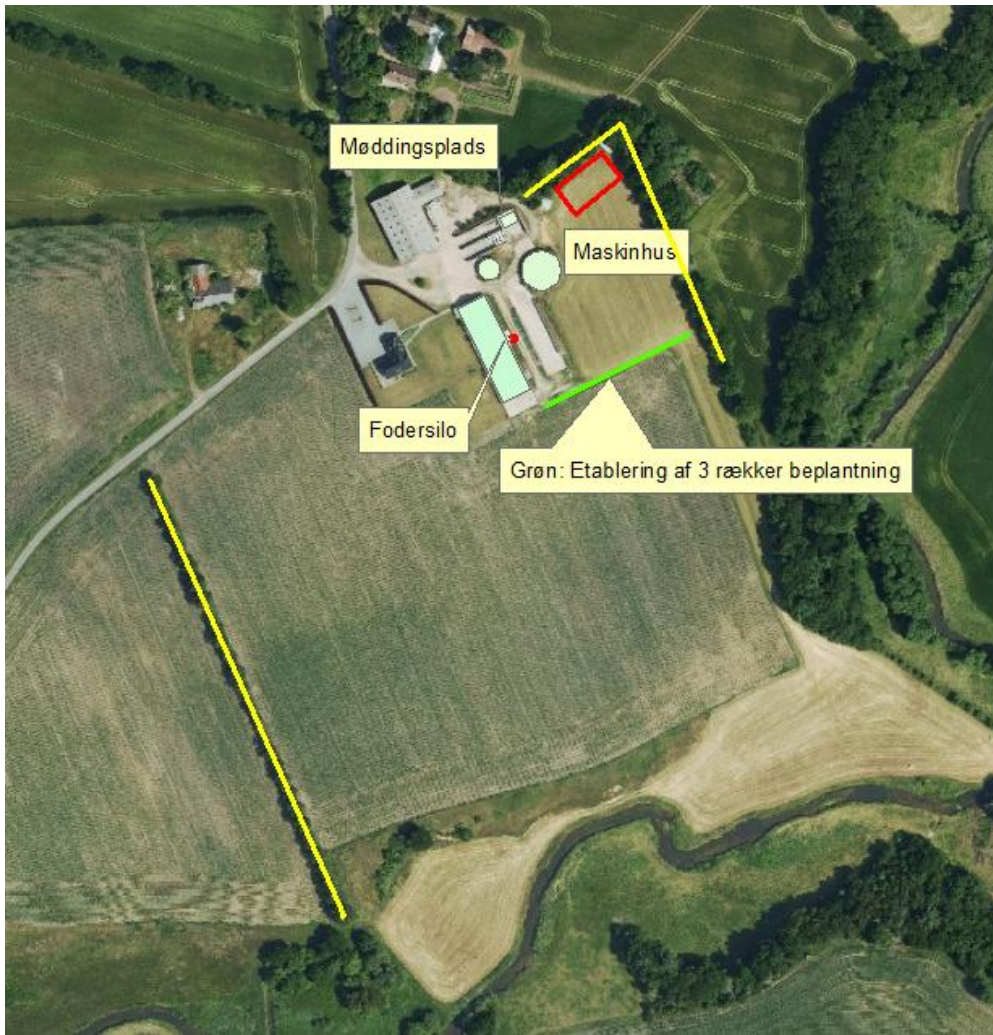
Maskinhuset vurderes at kunne indpasses med afskærmende beplantning og bevarelse af eksisterende beplantning. Det samme gælder fodersiloen og møddingspladsen, der opføres mellem eksisterende og nye bygninger.

For at sikre hensynet til det sårbare landskab stilles der derfor vilkår om etablering af 3 rækker afskærmende beplantning mod syd og om bevarelse af eksisterende beplantning øst og vest for gårdanlægget.

Vilkår:

De med gult angivne læhegn, se kort 9, er en forudsætning for landskabsanalysen i forbindelse med byggeriet. Såfremt disse læhegn nedlægges, skal disse erstattes af 3- række levende hegn, der opfylder samme funktion i forhold til indsigt til det ansøgte.

Der skal etableres et 3-rækket hegn bestående af hjemmehørende danske træer og buske som angivet med grønt på kort 9. Beplantningen skal bestå af mindst 40 % bestandstræer, der må forventes at opnå en højde på mindst 8 meter.



Kort 9. Beplantning omkring Ådalsvej 2.



Produktion: Esbjerg Kommune
Foto: Torben Meyer



Esbjerg
Kommune

Torvegade 74, 6700 Esbjerg
Tlf: 7616 1616 - Fax: 7616 0969
miljo@esbjergkommune.dk
www.esbjergkommune.dk