



## § 16b miljøtilladelse til hestehold

*Elsegårdevej 11  
8400 Ebeltoft*

**December 2019**

# § 16b miljøtilladelse til hestehold

i henhold til Lov om husdyrbrug og anvendelse af gødning m.v., nr. 1572 af 20/12/2006, m senere ændringer.

<b>Myndighed:</b>	Syddjurs Kommune
<b>Afdeling:</b>	<b>Byggeri og Landbrug</b>
<b>Virksomhedens navn:</b>	Ebeltoft Rideklub
<b>Virksomhedens ejer:</b>	Ebeltoft Rideklub
<b>Virksomhedens adresse:</b>	Elsegårdevej 11, 8400 Ebeltoft
<b>CVR nummer:</b>	56542817
<b>Type af husdyrbrug:</b>	Denne miljøtilladelse er meddelt efter § 16b
<b>Matrikelnr.:</b>	1bi – Ebeltoft Markjorder
<b>Ansøger:</b>	Maja Schmidt, Formand for Ebeltoft Rideklub

04.12.2019

Journal nr.  
19/26462


Kontaktperson  
Marlene Brøgger

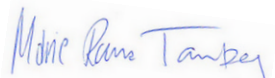
Lundbergsvej 2  
8400 Ebeltoft

Telefon  
87 53 52 69

[landbrug@syddjurs.dk](mailto:landbrug@syddjurs.dk)  
[www.syddjurs.dk](http://www.syddjurs.dk)

**Syddjurs Kommune**  
**Byggeri og Landbrug**

  
Marlene Brøgger  
Jordbrugsteknolog

  
Marie Rama Tamberg  
Agronom

Klagefrist udløber  
den 01.01. 2020

Søgsmålsfristen udløber  
den 04.06. 2020

# INDHOLDSFORTEGNELSE

VILKÅRSOVERSIGT	3
SYDDJURS KOMMUNES AFGØRELSE	5
MILJØTEKNISK REDEGØRELSE OG VURDERING	7
Oplysninger om husdyrbruget og det ansøgte	7
Håndtering og opbevaring af husdyrgødning	8
Beliggenhed i forhold til omgivelserne	8
Husdyrbrugets ammoniakemission	11
Øvrige emissioner og genepåvirkninger fra husdyrbruget	18
Affaldsproduktion og brugen af naturressourcer	20
Jord, grundvand og overfladevand	22
Husdyrbrugets valg af bedste tilgængelige teknik (BAT)	23
VURDERING AF VÆSENTLIG INDVIRKNING PÅ MILJØET	23
SYDDJURS KOMMUNES SAMLEDE VURDERING	24
OFFENTLIGGØRELSE	24
KLAGEVEJLEDNING	24
LOVGRUNDLAG	26
BILAG	27

## Bilagsoversigt

Bilag 1: Parter og andre høringsberettigede

Bilag 2: Situationsplan

Bilag 3: Dyretyper og staldsystemer

Bilag 4: Udpegningsgrundlag for nærmeste Natura 2000-område – Kobberhage kyst

Bilag 5: Miljøstyrelsens Afgørelse til opførelse af ny staldbygning

## VILKÅRSOVERSIGT

### *Generelle vilkår*

1. Tilladelsen omfatter samtlige husdyrbrugsmæssige aktiviteter på ejendommen Elsegårdevej 11, 8400 Ebeltoft – matrikel 1bi, Ebeltoft Markjorder.
2. Husdyrbruget skal indrettes og drives i overensstemmelse med de oplysninger, der fremgår af ansøgningsmaterialet skema nummer 213181 version 4, kommunescenarie skema 214614 samt med de vilkår der fremgår af miljøtilladelsen.
3. Et eksemplar af miljøtilladelsen skal til enhver tid være tilgængeligt på husdyrbruget. De vilkår, der vedrører driften, skal være kendt af de ansatte, der er beskæftiget med den pågældende del af driften.

### *Vilkår til indretning og drift af anlæg*

4. Hesteholdet tillades drevet med produktionsarealer og dyregruppen "heste i dybstrøelse", som beskrevet i tabel 1 og placeret som det fremgår af bilag 2.

### *Vilkår til placering og udformning af nyt byggeri*

5. Der må etableres en løsdriftsstald placeret som angivet i bilag 2. Løsdriftstalden til hestene er på 187 m<sup>2</sup> hvoraf 90 m<sup>2</sup> er angivet til produktionsareal. Stalden skal opføres i samme højde og i lignende materialer som de eksisterende bygninger.

### *Vilkår vedr. ammoniakemission*

6. Der skal til stadighed være en god staldhygiejne. Boksene skal kontrolleres og renholdes.

### *Vilkår til minimering af gener fra anlæg:*

7. Driften må ikke medføre væsentlige gener for omboende, herunder gener fra, lys, støv, støj, rystelser, transport eller lignende.
8. Der skal til stadighed tilstræbes vedligeholdelse, renholdelse og ryddelighed på virksomhedens indendørs og udendørs arealer, således at der ikke opstår risiko for tilhold af skadedyr.
9. Der skal foretages effektiv fluebekæmpelse som minimum i overensstemmelse med de nyeste retningslinjer fra Skadedyrlaboratoriet, Aarhus Universitet. Bekæmpelse skal desuden foretages på Syddjurs Kommunes forlangende.
10. Landbrugsdriften på ejendommen må ikke give anledning til lugtgener, som af Syddjurs Kommune vurderes til at være væsentlige, uden for ejendommens areal.
11. Såfremt tilsynsmyndigheden vurderer, at driften giver anledning til flere anlægsgener for omboende end forventet, skal virksomheden lade udarbejde en handlingsplan for nedbringelse af generne, som godkendes af kommunen, og derefter gennemføre denne. Samtlige udgifter i forbindelse med ovennævnte afholdes af virksomheden.
12. Erhvervs-mæssig transport skal i videst muligt omfang foregå indenfor normal arbejdstid.

### *Vilkår til affaldsproduktion, energi- og vandforbrug:*

13. Der skal føres halvårlig kontrol med el-forbrug. Noteres i driftsjournal.



14. Der skal føres årlig kontrol med vandforbrug. Noteres i driftsjournal.
15. Der skal til enhver tid foreligge dokumentation for, at affald bortskaffes miljømæssigt forsvarligt og efter kommunens regulativer. Virksomhedens medicinaffald, veterinært affald mv. skal opbevares utilgængeligt for uvedkommende. Medicin (lægemidler) må ikke opbevares sammen med levnedsmidler eller foderstoffer.
16. Virksomheden skal indrettes og drives, så spild og andet ukontrolleret udslip af forurenende stoffer forhindres eller forebygges, og sådan at skadernes omfang begrænses, hvis der alligevel sker uheld. Der skal således altid være egnet materiale på ejendommen til opsamling af spild.
17. Tagvand fra den nye staldbygning skal nedsives lokalt.

# SYDDJURS KOMMUNES AFGØRELSE

## Afgørelse

På grundlag af det foreliggende materiale meddeler Syddjurs Kommune miljøtilladelse til hestehold på ejendommen Elsegårdevej 11, 8400 Ebeltoft, som er Ebeltoft Rideklub. Da ammoniakemissionen fra det ansøgte projekt er mindre end 3500 kg ammoniak/år meddeles tilladelsen i henhold til § 16b i Lov om husdyrbrug og anvendelse af gødning m.v. (Lov nr. 1572 af 20. 12. 2006 med senere ændringer) – herefter kaldet husdyrbrugloven.

I henhold til husdyrgodkendelsesbekendtgørelsens § 34 stk. 3 skal kommunalbestyrelsen foretage en samlet vurdering af alle udvidelser, der er foretaget inden for en 8-årig periode. Der er ikke sket andre ændringer inden for de seneste 8 år, end den her anmeldte, i hverken produktionsarealet, dyretyper eller staldsystemer, der skal medtages i beregningerne af miljøpåvirkningerne, end det ansøgte projekt.

Syddjurs Kommune har vurderet, at de ansøgte ændringer kan gennemføres uden, at disse påvirker omgivelserne på en måde, der er uforenelig med hensynet til omgivelserne. Afgørelsen meddeles under forudsætning af, at de stillede vilkår overholdes. Der er nærmere redegjort for de vurderinger, der ligger til grund for afgørelsen og de stillede vilkår i den vedlagte miljøtekniske beskrivelse og vurdering.

## Omfang

Miljøtilladelsen omfatter hesteholdet på Elsegårdevej 11, 8400 Ebeltoft, der ejes af Ebeltoft Rideklub. Tilladelsen gælder kun for det ansøgte. Afgørelsen meddeles under forudsætning af, at de stillede vilkår overholdes.

## Udnyttelsesfrist og kontinuitetsbrud

Tilladelsen skal udnyttes inden for 6 år. En tilladelse betragtes som udnyttet, hvis mindst 25 % af tilladelsen anvendes driftsmæssigt. Driftsmæssig udnyttelse kræver en produktionsintensitet svarende til mindst 50 % af det mulige inden for dyrevelfærdsregler eller andre krav, f.eks. økologiregler, som husdyrbruget er underlagt. Det er tillige en forudsætning for overholdelse af fristen at den udnyttelse, der er påbegyndt inden fristens udløb, fortsættes og færdiggøres i et rimeligt tempo og normalt skal være afsluttet inden for et år efter fristens udløb.

Herefter gælder, at der kan ske helt eller delvist bortfald af tilladelsen, hvis der ikke sker udnyttelse (dvs. min. 25 % driftsmæssige udnyttelse) af produktionsretten i 3 på hinanden følgende år. Det er ikke hensigten, at fravigelser der skyldes naturlige produktionsudsving, brand og sygdom i besætningen betragtes som kontinuitetsbrud.

Vilkårene i denne tilladelse skal, hvis ikke andet er anført, være opfyldt fra den dato, hvor tilladelsen tages i brug.

## Meddelelsespligt

Miljøtilladelsen gælder alene for det ansøgte. Der må herefter ikke ske ændring i fast placerede husdyranlæg, staldsystemer, dyretyper eller produktionsarealets størrelse, før ændringen er anmeldt til og godkendt af kommunen.

Husdyrbruget må således ikke udvides eller ændres bygnings- eller driftsmæssigt på en måde, der indebærer forøget forurening, før udvidelsen eller ændringen er godkendt i henhold til husdyrbrugloven. Hvis der sker ændringer i grundlaget for kommunens vurdering, skal der indsendes en ny ansøgning til

kommunen, idet Syddjurs Kommune skal have lejlighed til at vurdere, hvorvidt udvidelsen/ændringen kræver en ny godkendelse/tilladelse eller om udvidelsen/ændringen kan ske indenfor rammerne af denne tilladelse.

### **Andre love**

Miljøtilladelsen omfatter ikke andre nødvendige tilladelser end de anførte, og er ikke en tilkendegivelse af, at andre love er overholdt, for eksempel byggeloven, dyreværnsloven eller landbrugsloven. Bedriften skal til enhver tid leve op til gældende regler i love og bekendtgørelser, også selvom disse regler eventuelt bliver skærpede i forhold til denne godkendelse.

Virksomheden er endvidere omfattet af § 39 i husdyrbrugloven. I henhold til denne, kan tilsynsmyndigheden påbyde bestemte foranstaltninger, såfremt virksomhedens drift medfører uhygiejniske forhold eller væsentlig forurening. Tilsynsmyndigheden kan endvidere meddele påbud, hvis husdyrbruget skønnes at indebære en nærliggende risiko for væsentlig forurening eller uhygiejnisk forhold. Kan forureningen ikke nedbringes, kan tilsynsmyndigheden nedlægge forbud mod fortsat drift af virksomheden eller aktiviteten.

### **Retsbeskyttelse**

Der følger 8 års retsbeskyttelse på de vilkår, der er stillet i miljøtilladelsen, det vil sige indtil den 04.12.2027.

#### *Generelle vilkår*

1. Tilladelsen omfatter samtlige husdyrbrugsmæssige aktiviteter på ejendommen Elsegårdevej 11, 8400 Ebeltoft – matrikel 1bi, Ebeltoft Markjorder.
2. Husdyrbruget skal indrettes og drives i overensstemmelse med de oplysninger, der fremgår af ansøgningsmaterialet skema nummer 213181 version 4, kommunescenarie skema 214614 samt med de vilkår der fremgår af miljøtilladelsen.
3. Et eksemplar af miljøtilladelsen skal til enhver tid være tilgængeligt på husdyrbruget. De vilkår, der vedrører driften, skal være kendt af de ansatte, der er beskæftiget med den pågældende del af driften.

## MILJØTEKNISK REDEGØRELSE OG VURDERING

I denne miljøtekniske redegørelse har ansøger redegjort for, hvorledes driften på ejendommen varetages. Redegørelsen er fremsendt dels via it-ansøgningssystemet dels ved fremsendelse af supplerende oplysninger til kommunen. Redegørelserne kan eventuelt være lettere redigeret af kommunen. På baggrund af redegørelsen og eventuelle supplerende oplysninger har kommunen foretaget en vurdering af de beskrevne forhold, og stillet vilkår hertil. Vurderingen og vilkårene fremgår af de specifikke afsnit.

### Oplysninger om husdyrbruget og det ansøgte

Da produktionsarealet er over 100 m<sup>2</sup> og ammoniakemissionen er under 3500 kg N/år, ansøges der om en miljøtilladelse efter husdyrbrugslovens § 16b. Ansøgningen vedrører hesteholdet i de eksisterende staldanlæg samt der ansøges om en ny løsdriftstald. Placeringen af de forskellige stalde og produktionsarealer fremgår af bilag 2.

### Indretning og drift af anlæg - produktionsareal, staldsystem og dyretype – ansøgers redegørelse

#### *Produktionsareal, staldsystem og dyretype*

Produktionsarealerne udgøres af staldenes nettoareal. Udregning af areal samt indretningstegninger er vedlagt som bilag 3.

Tabel 1: Dyretyper og staldsystemer på ejendommens produktionsarealer.

BBR – bygnings nr.	Stald	Dyretype og staldsystem	Areal (m <sup>2</sup> )	Produktionsareal
2	<b>Stald 1</b> Ny Løsdriftstald	Nudrift: heste. Dybstrøelse	0	0
		Ansøgt: heste. Dybstrøelse	187	90
1	<b>Stald 2</b> Eksisterende stald	Nudrift: heste. Dybstrøelse	167	100
		Ansøgt: heste. Dybstrøelse	167	100
3	<b>Stald 3</b> Banevogne	Nudrift: heste. Dybstrøelse	21	14
		Ansøgt: heste. Dybstrøelse	21	14
4	<b>Stald 4</b> Banevogn 2	Nudrift: heste. Dybstrøelse	21	14
		Ansøgt: heste. Dybstrøelse	21	14
5	<b>Stald 5</b> Banevogn 3	Nudrift: heste. Dybstrøelse	21	14
		Ansøgt: heste. Dybstrøelse	21	14
	<b>I alt</b>	Nudrift	230	142
		Ansøgt	417	232

#### *Teknologier i de forskellige staldafsnit*

Der er ingen krav om teknologier for staldafsnittene

#### *Ventilation*

Der er naturlig ventilation i alle stalde – der er højt til loftet og der er oplukkelige vinduer. Der er stor fokus på udluftning, uden der bliver træk.

### Indretning og drift af anlæg - produktionsareal, staldsystem og dyretype – kommunens vurdering

Produktionens miljømæssige belastning bestemmes ud fra størrelsen af produktionsarealet, samt de angivne dyretyper og staldsystemer. Der stilles derfor vilkår til de produktionsforhold der er angivet i ansøgningsmaterialet. Der er ikke valgt flexgrupper i staldene, så miljøtilladelsen giver ikke lov til at skifte imellem dyretyper i staldene.

#### *Vilkår til indretning og drift af anlæg*

4. Hesteholdet tillades drevet med produktionsarealer og dyregruppen "heste i dybstrøelse", som beskrevet i tabel 1 og placeret som det fremgår af bilag 2.

#### **Håndtering og opbevaring af husdyrgødning – ansøgers redegørelse**

Gødningen på ejendommen er dybstrøelse. Der fjernes dagligt hestepærer fra staldboksene som opbevares på ejendommens møddingsplads. En gang om året tømmes boksene for dybstrøelse. Noget af dybstrøelsen genbruges i boksene og resten køres på møddingspladsen. Selve møddingspladsen tømmes en gang om året. Rideskolen benytter ikke selv dybstrøelsen, da der ikke findes omdriftsarealer til rideskolen. Der findes ikke flydende gødning på ejendommen.

#### **Håndtering og opbevaring af husdyrgødning – kommunens vurdering**

Syddjurs Kommune vurderer, at den ansøgte produktion lever op til krav om opbevaring af husdyrgødning. Syddjurs Kommune mener ikke, at der er belæg for at stille skærpede krav til opbevaringsmåden og opbevaringskapaciteten af husdyrgødningen.

I henhold til lovgivning pr. 1. august 2017, skal der ikke stilles vilkår til afsætning til arealer. Påvirkning af udbringningsarealerne reguleres gennem husdyrgødningsbekendtgørelsen, som bl.a. fastsætter kvælstoflofter, fosforlofter og udbringningstidspunkter.

Der håndteres og opbevares fastgødning på ejendommen. Dette er i form af, at der etableres dybstrøelsesmåtte i alle boksene samt i den nye løsdriftsstald. Dybstrøelsesmåtten etableres med træpiller. Måtten fjernes ca. 1 gang årligt, hvor den bringes ud på møddingspladsen.

Syddjurs Kommune mener ikke, at der er belæg for at stille skærpede krav til opbevaringsmåden og opbevaringskapaciteten af husdyrgødningen.

#### **Beliggenhed i forhold til omgivelserne - placering af eksisterende anlæg, landskabs- og planmæssige forhold og omkringboende m.v. – ansøger redegørelse**

Ejendommen, som er en rideskole, er beliggende i Bjørnkærskov mellem Ebeltoft By og Elsegårde. Ejendommen er beliggende lige i udkanten af Ebeltoft, ca. 180 m øst for nærmeste byzone. Nærmeste nabobeboelse på en ejendom uden landbrugspligt er Mariendalsvej 16 som er beliggende ca. 1500 m øst for ejendommen og samlet bebyggelse er Boeslum, som er beliggende ca. 2100 m fra ejendommen.

Kommunen skal vurdere projektet i forhold til husdyrbruglovens § 6 om forbudszoner for etablering, udvidelse og ændring af husdyranlæg og gødnings- og ensilageopbevaringsanlæg på husdyrbrug, der medfører forøget forurening. Denne paragraf vedrører afstandskrav til nabobeboelser, byzone, sommerhusområder, områder i landzonen der er lokalplanlagt til boligformål, blandet bolig og erhvervsformål eller til offentlige formål med henblik på beboelse, institutioner, rekreative formål og lign.

#### *Placering i forhold til husdyrbruglovens § 6*

Husdyrbruglovens § 6 angiver, at etablering af husdyranlæg og gødnings- og ensilageopbevaringsanlæg på husdyrbrug og udvidelse og ændring heraf, der medfører forøget forurening, er ikke tilladt:

- 1) i et eksisterende eller ifølge kommuneplanens rammedel fremtidigt byzone- eller sommerhusområde,
- 2) i et område i landzone, der i lokalplan er udlagt til boligformål, blandet bolig- og erhvervsformål eller til offentlige formål med henblik på beboelse, institutioner, rekreative formål og lign.,

- 3) i en afstand mindre end 50 m fra de i nr. 1 og 2 nævnte områder eller  
 4) i en afstand mindre end 50 m fra en nabobeboelse.

Det er vurderet, jf. tabel 2, at afstandskravene i § 6 er overholdt.

Tabel 2 – afstande jf. § 6 i husdyrbrugloven

Område	Afstand	Beskrivelse
Eksisterende eller ifølge kommuneplanens fremtidige byzone eller sommerhusområde	Ca. 180 m	Ebeltoft By
1. Område i landzone, der i lokalplan er udlagt til boligformål, blandet bolig- og erhvervsformål eller til offentlige formål med henblik på beboelse, institutioner, rekreative formål og lign. 2. Beboelsesbygninger i samlet bebyggelse i landzone	Ca. 2100 m	Samlet bebyggelse i landzone – Boeslum
Nabobeboelse	Ca. 1500 m	Mariendalsvej 16

### Etablering af ny løsdriftsstald

Udover det eksisterende staldanlæg på ejendommen ansøges der om at etablere en ny løsdriftsstald i tilknytning til eksisterende anlæg. For nybyggeri vurderes afstandskravene i husdyrbruglovens § 8 vedr. minimumsafstande til hhv. vandforsyning, vandløb, offentlig og privat fællesvej, beboelse og naboskel m.v.

Afstandskravene i husdyrlovens § 6 (afstand til byzone og naboer mv.) er overholdt for såvel den eksisterende produktion samt for den ansøgte produktion.

Afstandskrav i husdyrlovens § 8 er overholdt jf. tabel 1 nedenfor. De ansøgte staldanlæg på ejendommen overholder afstandskravene i § 6 og § 8.

Tabel 1:

	Krav	Faktisk afstand
Almene vandindvindingsanlæg	>50 meter	> 50 m
Ikke almene vandindvindingsanlæg	>25 meter	> 25 m
Vandløb, dræn og søer	>15 meter	> 15 m
Offentlig vej, privat fællesvej	>15 meter	> 15 m
Levnedsmiddelvirksomhed	>25 meter	> 25 m
Naboskel	>30 meter	>30 meter
Beboelse samme ejendom	>15 meter	>15 m

### Anlægsarbejder, bygningsmæssige ændringer, placering af ny bebyggelse m.v. – kommunens vurdering

For nybyggeri vurderes afstandskravene i husdyrbruglovens § 8 vedr. minimumsafstande til hhv. vandforsyning, vandløb, offentlig og privat fællesvej, beboelse og naboskel m.v.

Herudover vurderes husdyrbrugets beliggenhed i forhold til forskellige bygge- og beskyttelseslinier, fredninger mv. samt husdyrbrugets placering i landskabet med hensyn til landskabelige værdier.

Syddjurs Kommune vurderer endvidere, at byggeriet er erhvervmæssigt nødvendigt for den ansøgte bedrift.

Der gøres opmærksom på, at der skal søges byggetilladelser til de angivne nybyggerier.



#### *Vilkår til placering og udformning af nyt byggeri*

5. Der må etableres en løsdriftsstald placeret som angivet i bilag 2. Løsdriftsstalden til hestene er på 187 m<sup>2</sup> hvoraf 90 m<sup>2</sup> er angivet til produktionsareal. Stalden skal opføres i samme højde og i lignende materialer som de eksisterende bygninger.

#### **Beliggenhed i forhold til omgivelserne - placering af eksisterende anlæg, landskabs- og planmæssige forhold og omkringboende m.v. – kommunens vurdering**

Der er tale om et eksisterende rideskole med ridehal og staldanlæg, som er beliggende i et større skovområde. Kommunen skal vurdere projektet i forhold til husdyrbruglovens § 6 om forbudszoner for etablering, udvidelse og ændring af husdyranlæg og gødnings- og ensilageopbevaringsanlæg på husdyrbrug, der medfører forøget forurening. Denne paragraf vedrører afstandskrav til nabobeboelser, byzone, sommerhusområder, områder i landzonen der er lokalplanlagt til boligformål, blandet bolig og erhvervsformål eller til offentlige formål med henblik på beboelse, institutioner, rekreative formål og lign.

#### *Placering i forhold til husdyrlovens § 6*

Husdyrbruglovens § 6 angiver, at etablering af husdyranlæg og gødnings- og ensilageopbevaringsanlæg på husdyrbrug og udvidelse og ændring heraf, der medfører forøget forurening, er ikke tilladt:

- 1) i et eksisterende eller ifølge kommuneplanens rammedel fremtidigt byzone- eller sommerhusområde,
- 2) i et område i landzone, der i lokalplan er udlagt til boligformål, blandet bolig- og erhvervsformål eller til offentlige formål med henblik på beboelse, institutioner, rekreative formål og lign.,
- 3) i en afstand mindre end 50 m fra de i nr. 1 og 2 nævnte områder eller
- 4) i en afstand mindre end 50 m fra en nabobeboelse.

#### *Fredsskov – og etablering af ny løsdriftsstald*

Rideskolen med tilhørende staldanlæg er beliggende i fredskov. Udover det eksisterende staldanlæg på ejendommen har Ebeltoft rideskole ansøgt om etablering af en ny løsdriftsstald i tilknytning til det eksisterende staldanlæg. Jf. § 11 i Skovloven står der bl.a., at der ikke må opføres bygninger på fredskovspligtige arealer. Dog kan det jf. § 38 i samme lov, søges dispensation fra bestemmelserne i § 11, når særlige grunde taler for dette.

Rideskolen har via Syddjurs Kommune ansøgt Miljøstyrelsen om dispensation til etablering af en løsdriftsstald i tilknytning til eksisterende staldanlæg på Elsegårdevej 11 som er beliggende i fredsskov. Miljøstyrelsen har den 22. februar 2019 truffet afgørelse om, at der er givet tilladelse til opførelse af ny stald på 162 m<sup>2</sup>. Se Miljøstyrelsens afgørelse fra den 22. februar 2019 i Bilag 5.

#### *Udpegninger i kommuneplan*

Rideskolen med tilhørende anlæg er beliggende i område der i kommuneplanen er udpeget med geologisk bevaringsværdi.

#### *Landskabsinteresser*

Der er tale om et eksisterende husdyrbrug, som er beliggende i et større skovområde kaldet Bjørnkær – Egedal Skov i udkanten af Ebeltoft by. Elsegårdevej adskiller skoven hvor Egedalskoven er beliggende syd for vejen og Bjørnkærskov er beliggende nord for vejen. Rideskolen hvorpå der ansøges, er beliggende i Bjørnkærskoven. Området er domineret af morænesand og -grus samt smeltevandssand. Området er bakket og uroligt terræn.

Nybyggeriet opføres indeni en skov, og vil ikke være synligt uden for matriklen. Det er derfor ikke vurderet nødvendigt at lave tilpasninger til landskabet.

#### *Fredninger og fortidsminder*

Der er ingen fredninger eller registrerede fund af fortidsminder på de steder, hvor der opføres ny bebyggelse. Der er ligeledes ingen registrerede beskyttede sten- eller jorddiger, hvor der opføres ny bebyggelse.

Udover det eksisterende anlæg godkendes opførelse af en ny løsdriftsstald. Hvis der under arbejdet med opførelse af den nye stald træffes jordfaste fortidsminder, skal arbejdet straks standses, og anmeldes til det lokale arkæologiske museum, hvilket fremgår museumslovens § 27.

#### *Bygge- og beskyttelseslinjer*

Hele matriklen er omfattet af skovbyggelinje. Herudover er der ikke bygge- eller beskyttelseslinjer hvor der opføres byggeri. Da nybyggeriet er erhvervsmæssigt nødvendigt, forudsættes der ikke dispensation fra skovbyggelinjen jf. § 17 i naturbeskyttelsesloven.

#### **Husdyrbrugets ammoniakemission - ansøger redegørelse**

Den samlede ammoniakemission fra anlægget er 110,9 kg N/år. For 8 år siden var ammoniakemissionen 76,1 kg N/år. Den totale ammoniakemission fra stald og lager er beregnet til 119,5 kg NH<sub>3</sub>/år. Den beregnede mer-emission er 43,5 kg N/år.

<b>Ammoniakemission (kg NH<sub>3</sub>-N/år)</b>	<b>Fra staldafsnit</b>	<b>Samlet stald og lager</b>
Ansøgt drift	110,9	119,5
Nudrift	67,4	76,1
8-års-drift	67,4	76,1

Der er ikke sket ændringer indenfor de sidste 8 år, der har medført en ændret ammoniakemission fra produktionsanlægget.

### Husdyrbrugets ammoniakemission – kommunens vurdering

For at staldene skal kunne opretholde den angivne ammoniakfordampning, kræves det, at der opretholdes en god staldhygiejne. Der stilles derfor vilkår hertil.

#### Vilkår vedr. ammoniakemission

6. Der skal til stadighed være en god staldhygiejne. Boksene skal kontrolleres og renholdes.

### Ammoniakdeposition til naturområder – ansøger redegørelse

Ammoniakemissionen fra den ansøgte produktion er lavere end 750 kg ammoniak pr. år, hvormed der ikke er krav om BAT.

Afstand til nærmeste naturområder er følgende:

Tabel 4

Naturkategori	Afstand fra nærmeste stald (m)	Beskrivelse	Totaldep. (kg NH <sub>3</sub> -N/år)	Merdepos. 8-års drift (kg NH <sub>3</sub> -N/år)	Merdepos. nudrift (kg NH <sub>3</sub> -N/år)
Kategori 1 natur	2700	Overdrev ved Kobberhage	0,0	0,0	0,0
Kategori 2 natur	395	Overdrev nord for ejendommen	0,0	0,0	0,0
Kategori 3 natur	315	Overdrev vest for ejendommen	0,0	0,0	0,1
Kategori 3 natur	400	Overdrev nord for ejendommen	0,0	0,0	0,0

Den omkringliggende beskyttede natur vurderes ikke at blive påvirket som følge af det ansøgte projekt.

### Ammoniakdeposition til naturområder – kommunens vurdering

Projektet vil medføre en beregnet totalemission fra staldanlæg på ca. 119,5 N/år.

Vurdering af påvirkninger på naturområder jf. godkendelsesbekendtgørelsens bilag 3A.

Beskyttelsesniveauet for ammoniak fremgår af følgende tabel:

Naturtyper	Fastsat beskyttelsesniveau
Kategori 1. § 7 stk. 1, nr. 1 Ammoniakfølsomme naturtyper (bilag 3 pkt. D), beliggende <i>inden</i> for Natura 2000-område og omfattet af udpegningsgrundlaget og kortlagt, samt heder og overdrev i øvrigt, som er beliggende <i>inden</i> for et Natura 2000-område og omfattet af naturbeskyttelseslovens § 3.	Max. <b>totaldeposition</b> (afhængig af antal husdyrbrug i nærheden* af naturområdet): 0,2 kg N/ha/år ved > 1 husdyrbrug 0,4 kg N/ha/år ved 1 husdyrbrug 0,7 kg N/ha ved 0 husdyrbrug.
Kategori 2. § 7 stk. 1, nr. 2 Ammoniakfølsomme naturtyper (bilag 3 pkt. D) beliggende <i>uden</i> for internationale naturbeskyttelses-områder: Højmoser, lobeliesøer, heder større end 10 ha samt overdrev over 2,5 ha der er omfattet af naturbeskyttelseslovens § 3.	Max. <b>totaldeposition</b> på 1,0 kg N/ha pr. år.
Kategori 3. Heder, moser og overdrev, som er beskyttet af naturbeskyttelseslovens § 3 men som er beliggende uden for Natura	Max. <b>merdeposition</b> på 1,0 kg N/ha pr. år. Kommunen kan tillade en merdeposition, der er større end 1,0 kg N/ha pr. år, men ikke stille krav

2000-områder, samt ammoniakfølsomme skove større end 0,5 ha og mere end 20 m brede.

om mindre merdeposition end 1,0 kg N/ha pr. år.

\*Antallet af husdyrbrug i nærheden for kategori 1-natur, opgøres som en summering af:

- 1) antallet af husdyrbrug med en emission på mere end 150 kg NH<sub>3</sub>-N pr. år inden for 200 m,
- 2) antallet af husdyrbrug med en emission på mere end 450 kg NH<sub>3</sub>-N pr. år inden for 200-300 m,
- 3) antallet af husdyrbrug med en emission på mere end 750 kg NH<sub>3</sub>-N pr. år inden for 300-500 m,
- 4) antallet af husdyrbrug med en emission på mere end 1.500 kg NH<sub>3</sub>-N pr. år inden for 500-1.000 m, og
- 5) antallet af husdyrbrug med en emission på mere end 5.000 kg NH<sub>3</sub>-N pr. år inden for 1.000-2.500 m.

### Kategori 1-natur

Kategori 1-natur omfatter de ammoniakfølsomme Natura 2000-naturtyper, som indgår i udpegningsgrundlaget for Natura 2000-områderne. De er kortlagte af Naturstyrelsen i forbindelse med Natura 2000-planlægningen.

Nærmeste kategori 1-natur er en tør hede beliggende indenfor Habitatområde nr. 231 Kobberhage kystarealer. Overdrevet er beliggende ca. 2,8 km øst fra anlægget og der er beregnet en totalemission fra anlægget på 0,0 kg N/ha/år. se kortet herunder, beskyttelsesniveauet er dermed overholdt.

Der er ingen andre husdyrbrug der skal indgå i en kumulationsberegning.



Afstand fra anlægget til nærmeste Natura 2000-område, Kobberhage kystarealer, er ca. 2,8 km.

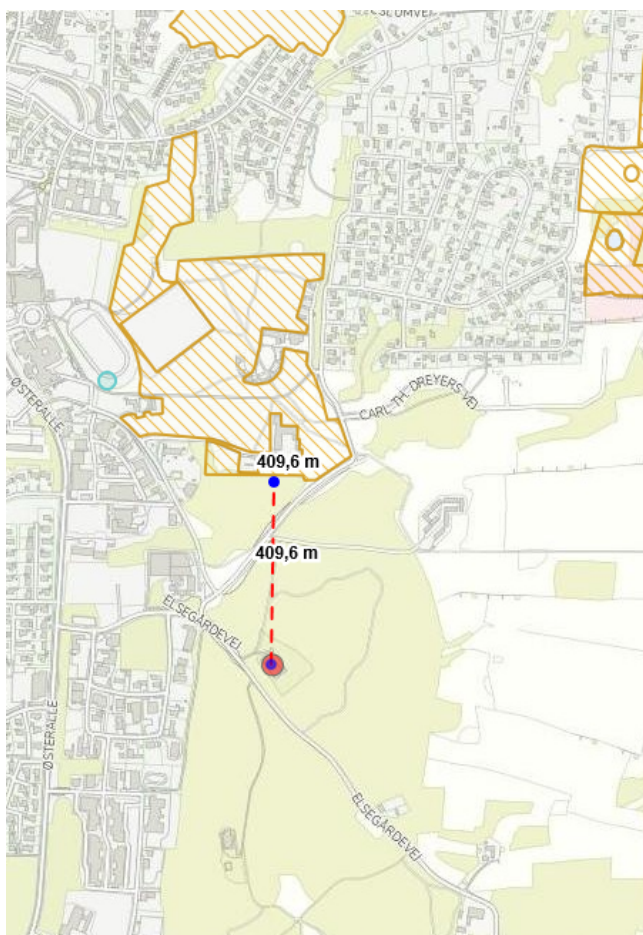
Der vurderes endvidere ikke at være belæg for at skærpe beskyttelsesniveauet da Syddjurs Kommune vurderer, at emission i den aktuelle beregnede størrelsesorden, ikke vil have nogen målbar effekt på bevaringsstatus for naturtyper eller arter på udpegningsgrundlaget, som fremgår af bilag 4. Vurderingen

bygger på en kombination af emissionens størrelse, viden om kriterier for gunstig bevaringsstatus, tilgængelig litteratur om trusler i Natura 2000-området og ikke mindst afstanden fra driftsbygningerne til Natura 2000-området.

### *Kategori 2-natur*

Kategori 2-natur udgøres af ammoniakfølsomme områder udenfor Natura 2000-områder, nærmere bestemt højmoser, lobeliesøer samt heder større end 10 ha, som er omfattet af naturbeskyttelseslovens § 3, og overdrev større end 2,5 ha, som er omfattet af naturbeskyttelseslovens § 3.

Nærmeste kategori 2 natur, et overdrev, ligger 410 m nord for anlægget (se kortet herunder). Der er beregnet en totaldeposition på området på 0,0 kg N/ha/år og en meremission på 0,0 kg N/ha/år. Beskyttelsesniveauet er dermed overholdt.



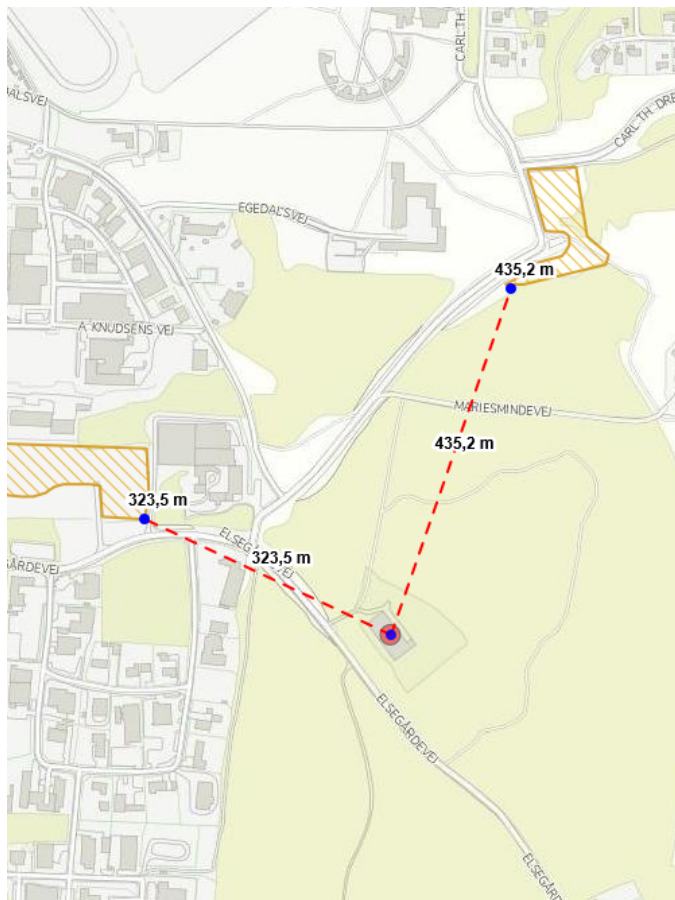
Afstand fra anlægget til nærmeste kategori 2 område nord for ejendommen.

### *Kategori 3-natur*

Kategori 3-natur udgøres af øvrige ammoniakfølsomme § 3-arealer, som minimum heder, moser og overdrev, samt ammoniakfølsomme skove. De nærmeste § 3 naturområde er et overdrev der ligger 435 m nord for anlægget samt et overdrev der ligger 323 m vest for anlægget (se nedenstående kort).

Der er beregnet en totaldeposition på det nordlige arealet på 0,1 kg og en merdeposition på 0,0 kg N/ha/år og der er beregnet en totaldeposition på det vestlige arealet på 0,0 kg og en merdeposition på 0,0 kg. Der er

ikke beregnet en merdeposition på mere end 0,0 kg N/ha/år til arealet. Beskyttelsesniveauet for kategori 3 er overholdt.



Nærmeste kategori 3 (to overdrev) ligger hhv. 435 m fra anlægget og 323 m fra anlægget.

#### *Potentiel ammoniakfølsomme skov*

Produktionsanlæggene ligger i skoven Bjørnkærskov. Der er i august 2019 lavet en besigtigelse i skoven med henblik på at vurdere, om skoven er ammoniakfølsom. Vegetationen særligt vest og nord for ejendommen var sparsom og dele af skovbunden var uden vegetation. Træerne mod sydøst var forholdsvis unge, men bundvegetationen her var mere udbredt, men uden Wulff arter eller gammelskowsarter.

Der blev ved tilsynet fundet ask, vorte-birk, sitka-gran, hassel, hindbær, bøg, mirabel, vild ribs, hyld, brombær, almindelig røn og kristtjørn, bølget bunke, håret frytle, almindelig gedebled, almindelig hvene, kryb-hvene, stor konval, løgkarse, korsknapp, bredbladet mangeløv, feber-nellikerod, stor nælde, rød svingel, skov-star, stinkende storkenæb, skovsalat, haremåd, jomfruhår, læge-ærenspris, milie-græs, skov-arve, hundepersille og engelsød og i køresporene ved parkeringspladsen fandtes skov-hullæbe.

Af målebordsbladene fra 1920 fremgår det, at der ikke er skov i området. Skoven ved Elsegårdevej er derfor forholdsvis ung.

Den samlede ammoniakfordampning fra ejendommen er sparsom. Det er Syddjurs kommunes vurdering på baggrund af de fundne arter sammenholdt med skovens alder, ammoniakemissionen fra anlægget og det faktum at skovbunden primært er uden eller med sparsom urte/græs-vegetation, at skoven ikke er ammoniakfølsom.



### *Staldanlæg i relation til Bilag IV-arter*

Lige nordvest for ejendommen er der registreret potentiel levested for markfirben. Skråningen er sydvendt, men forholdsvis skygget. Den består dels af områder med sand og lav vegetation og dels med græsbevoksning og fyr. I det vestligste hjørne bliver den slået. Der er ikke fundet markfirben på lokaliteten, men den opfylder de krav, der skal til, for at der kan findes markfirben der. Dog er den største trussel, at området er skygget af træerne på lokaliteten og fra skoven såvel mod syd som nord. Da tilgroning kan være en trussel vil markfirben i teorien være ammoniakfølsom, men for den pågældende lokalitet vil det nok snarere være et spørgsmål om nedbør og vintertemperatur, samt at der er overvejende skygge på arealet og dermed begrænset sol end N-depositionen i området. Derudover er den samlede ammoniakfordampning fra ejendommen lav og ammoniakdepositionen på området er ikke målbar.

Det vurderes derfor, at der ikke skal stilles vilkår i forhold til potentiel yngle og rastested for markfirben.

### *Rødlistede, fredede eller ammoniakfølsomme arter*

Der er ingen forekomst af rødlistede, fredede eller ammoniakfølsomme arter i nærheden af bedriften indenfor den afstand, der vurderes at blive ammoniakbelastet eller på anden måde påvirket af driften.

### *Konklusion – anlægget*

Det er kommunens samlede vurdering, at den ansøgte drift, med de hertil stillede vilkår, er foreneligt med habitatdirektivforpligtelsen og beskyttelsen af arealer omfattet af naturbeskyttelseslovens § 3. Syddjurs Kommune vurderer ligeledes, at der ikke er belæg for at stille yderligere vilkår om ammoniakreducerende teknologi, og at det ansøgte lever op til BAT.

### **Husdyrbrugets lugtemission – ansøgers redegørelse**

Lugtemission og geneafstande ved angivelse i ansøgt drift og nudrift, og lugtgeneafstande, fremgår som udgangspunkt af husdyrgodkendelse.dk. OML-beregningen i ansøgningssystemet kan dog ikke foretage beregninger, når afgivelsen af lugtemissioner er under ca. 3000 OUE/s.

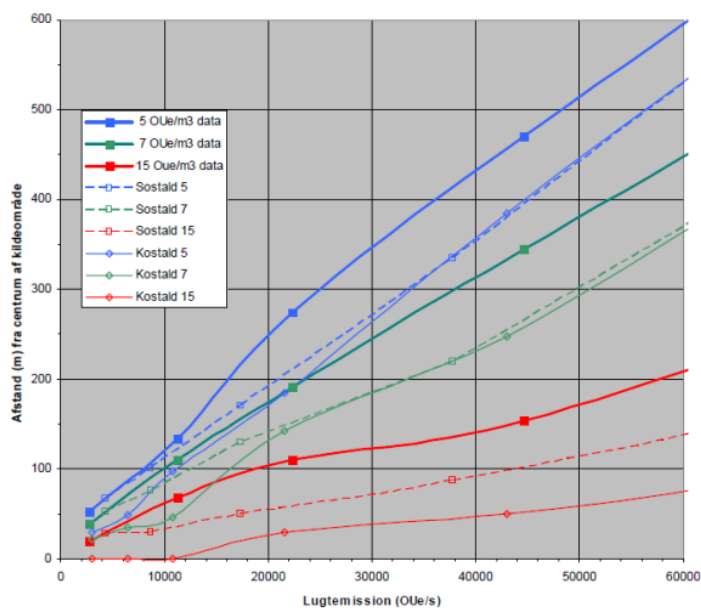
Der er ikke andre kendte kilder til lugtgener.

### **Husdyrbrugets lugtemission – kommunens vurdering**

#### *Lugt fra staldanlæg*

Husdyrbrugsloven fastlægger et bestemt beskyttelsesniveau for lugt fra staldanlæg. Vurderingen, af om den ansøgte produktion lever op til husdyrbruglovens krav med hensyn til lugtgener, baseres på beregning af lugtgeneafstande i det elektroniske ansøgningssystem. Lugtgeneafstanden er et udtryk for, hvor langt væk fra produktionen, der vil kunne opleves uacceptable lugtgener. Følgende grænseværdier for lugtgener skal overholdes:

Kategori	Vejledende geneniveau
Eksisterende eller, ifølge kommuneplanens rammedel, fremtidigt byzone- eller sommerhusområde.	5 OU <sub>E</sub> /m <sup>3</sup>
Samlet bebyggelse i landzone eller område i landzone, der i lokalplan er udlagt til boligformål, blandet bolig og erhverv eller til offentlige formål med henblik på beboelse, institutioner, rekreative formål og lignende.	7 OU <sub>E</sub> /m <sup>3</sup>
Etablering, udvidelse eller ændring ved enkeltboliger	15 OU <sub>E</sub> /m <sup>3</sup>



Figur 1: Grænseværdier for områder, og lugtgeneafstande

[https://oldwiki.mst.dk/Husdyrvejledning.Lugt.ashx#Husdyrvejledning.Lugt+Vurering\\_Beregning\\_af\\_geneafstanden\\_5](https://oldwiki.mst.dk/Husdyrvejledning.Lugt.ashx#Husdyrvejledning.Lugt+Vurering_Beregning_af_geneafstanden_5)

Emissionen af lugt fra "Heste, dybstrøelse" er i den gældende husdyrgodkendelsesbekendtgørelse angivet til 6,9 OUE/(m<sup>2</sup>/s). Der kan således beregnes en lugtemission på i alt **1600,8 OUE/s** (stald 1: 90 \* 6,9 = 621; stald 2: 100 \* 6,9 = 690; stald 3: 14 \* 6,9 = 96,6; stald 4: 14 \* 6,9 = 96,6; stald 5: 14 \* 6,9 = 96,6).

Geneafstandene til byzone, nærmeste samlede bebyggelse og nærmeste nabo er overholdt, idet det i figur 1 kan aflæses, at geneafstandene for hhv. byzone ved ca. 3000 OUE/s er lidt over 50 m, geneafstanden for samlet bebyggelse er ca. 40 m og for enkeltbolig ca. 20 m.

Ovenstående beregning for ejendommen på Elsegårdevej 11 forudsætter, at hestene er på stald året rundt, hvorfor der er tale om en "worst case"-beregning. Lugten fra ejendommen forventes således ikke at ville give anledning til væsentlige gener hos naboerne.

Boliger på ejendomme med landbrugspligt er ikke omfattet af det generelle beskyttelsesniveau. Det vil sige, at de ikke indgår i vurderingen af, om der ligger enkeltboliger eller samlet bebyggelse inden for de beregnede geneafstande.

For at begrænse lugtindholdet fra stald, er der stillet vilkår om god staldhygiejne.

Det vurderes ud fra ovennævnte at ejendommens lokaliseringsforhold er tilfredsstillende for et landbrug af denne størrelse, og med de stillede vilkår forventer Syddjurs Kommune, at den ansøgte produktion ikke vil give anledning til væsentlige lugtgener for omkringboende til produktionen.

#### *Lugt fra andre kilder*

Det vurderes ikke at være andre kilder omkring hesteholdet og staldanlæggene som kan give anledning til lugt

### **Øvrige emissioner og genepåvirkninger fra husdyrbruget – ansøgers redegørelse**

#### *Lys*

Der er udelukkende orienteringslys ved stalde, ridehal, ridebane. I ridehal og stalde er der – ved aktivitet i bygningerne - lys fra lysplader i taget. Der er således ingen udendørs lyskilder, som kan være generende for naboer eller passerende trafik. Ejendommen er endvidere placeret i et skovområde og langt fra naboejendomme, hvilket betyder, at der ikke vil være nogen naboer, som har indsyn til ejendommen.

#### *Støj*

Der er ingen kendte, væsentligste støjkilder på ejendommen.

#### *Støv*

Der er ingen kendte støvgener fra ejendommens dyrehold.

#### *Transport*

Al transport foregår via Elsegårdevej. Der sker borttransport af fast gødning ca. 1 gang årligt. Antallet af transporter vil være uændret i ansøgt drift. Transporterne til og fra ejendommen sker primært i dagtimerne.

#### *Fluer og skadedyr*

Der er god orden i og omkring staldanlægget og hygiejneniveauet er højt.

Rotter bekæmpes ifølge gældende retningslinjer.

### **Øvrige emissioner og genepåvirkninger fra husdyrbruget – kommunens vurdering**

Landmanden pålægges dokumentation for overholdelse af bestemte konkrete vilkår for husdyrbrugets indretning og drift, og derfor er der stillet vilkår om egenkontrol. De tiltag til egenkontrol og dokumentation af miljøforholdene, som er foreslået i forbindelse med ansøgningen fremgår under de respektive afsnit i miljøredegørelsen. Syddjurs Kommune har i nogle af afsnittene i miljøredegørelsen vurderet, at der er behov for egenkontrol og dokumentation, som ikke fremgår af ansøgning.

#### *Lys*

Syddjurs Kommune vurderer på baggrund af det beskrevne, at eventuelle lysgener fra virksomheden vil være begrænset. På baggrund af ovenstående forventer Syddjurs Kommune ingen væsentlige problemer med lysforhold. Dog fastsættes der vilkår om, at såfremt der skulle opstå gener for de omkringboende, eller såfremt kommunen finder det nødvendigt, skal virksomheden lade foretage undersøgelse af forskellige lyskilder, således at gener fra lyset uden for ejendommen kan minimeres.

#### *Støv*

Støvgener fra ridehallen, ridebanen og staldene forventes ikke at give væsentlige problemer. Dog henvises der til god landmandspraksis, således at støvgener begrænses mest muligt. Dette kan blandt andet gøres ved, at al transport til og fra virksomheden foregår ved hensynsfuld kørsel, og ved at alle aktiviteter på bedriften planlægges, så omgivelserne påvirkes mindst muligt.

Syddjurs Kommune vurderer hermed, at der ikke vil være væsentlige støvgener fra produktionen, men stiller vilkår til, at såfremt der opleves gener, skal der udarbejdes en handlingsplan til minimering heraf.

### *Støj*

Der har ikke tidligere været klager over støj fra ejendommen, og det forventes, at der ikke kommer flere støjgener i ansøgt drift. På baggrund af ovenstående, er det ikke fundet nødvendigt at kræve en støjmåling udført. Dog fastsættes der vilkår om, at anlægget skal overholde de vejledende støjgrænser for det åbne land (område type 3 jf. Miljøstyrelsens vejledning om ekstern støj fra virksomheder). Såfremt der skulle opstå gener for de omkringboende, eller såfremt tilsynsmyndigheden finder det nødvendigt, kan der kræves udført støjmålinger efter nærmere definerede anvisninger.

Syddjurs Kommune vurderer, at de generelle regler vedrørende støj er tilstrækkelige, og vilkår om støj er derfor baseret på Miljøstyrelsens anbefalede niveau. Der er stillet vilkår om, at såfremt Syddjurs Kommune vurderer det nødvendigt, kan der kræves, at virksomheden for egen regning dokumenterer, at støjbidraget ikke overskrider niveauet i de generelle regler. Støjmålingen kan kun kræves udført en gang årligt, medmindre seneste måling viser, at støjvilkårene ikke overholdes. Støjgrænserne vedrører de stationære støjkluder.

### *Transport*

I overensstemmelse med beskrivelse af transport og stillede vilkår vil størstedelen af transporterne ske indenfor normal arbejdstid. Syddjurs Kommune vurderer, at transport, med de stillede vilkår, ikke vil medføre væsentlige øgede gener.

### *Ind- og udkørsel fra ejendommen*

Der findes 2 ind- og udkørsler ved Ridehallen. I forbindelse med udarbejdelse af tilladelsen er de 2 ind- og udkørsler ved ridehallen besigtiget, for at vurdere sikkerheden for udkørslen fra ridehallen til Elsegårdevej. Det er ved besigtigelsen vurderet, at der er et bøgetræ som hæmmer for udsynet ved den ene ind-/udkørsel. Som det kan ses på nedenstående kort, er det omtalte bøgetræ markeret med grønt ved ind-/udkørsel B. Det vurderes, at hvis det omtalte bøgetræ fjernes, vil ind- og udkørsel forholdene ved ridehallen være gode.

Det omtalte bøgetræ er stående på matrikel 1bo Ebeltoft Markjorder som ejes af Syddjurs Kommune. Syddjurs Kommune er på baggrund af ovenstående vurdering indstillet på at fjerne bøgetræet.



### *Fluer og skadedyr*

I forbindelse med dyreholdet kan der forekomme gener fra skadedyr (rotter, mosegrise mv.), som straks skal afhjælpes, samt gener fra fluer, som skal bekæmpes effektivt, hvorfor der stilles vilkår herom. Det er oplyst, at der holdes en høj hygiejnestandard på udenomsarealer såvel som i staldene, hvilket er med til at holde fluegener nede på et minimum. Hvis der i forbindelse med dyreholdet observeres gener fra skadedyr (rotter med videre), er der sat vilkår om at disse straks skal afhjælpes. Syddjurs Kommune vurderer, at ved overholdelse af disse vilkår, vil den ansøgte produktion ikke medføre væsentlige problemer med fluer eller andre skadedyr. Bemærk at retningslinjerne fra Statens Skadedyrlaboratorium opdateres 1 gang årligt.

### *Rystelser*

Der er ingen kilder til rystelser.

#### *Vilkår til minimering af gener fra anlæg:*

7. Driften må ikke medføre væsentlige gener for omboende, herunder gener fra, lys, støv, støj, rystelser, transport eller lignende.
8. Der skal til stadighed tilstræbes vedligeholdelse, renholdelse og ryddelighed på virksomhedens indendørs og udendørs arealer, således at der ikke opstår risiko for tilhold af skadedyr.
9. Der skal foretages effektiv fluebekæmpelse som minimum i overensstemmelse med de nyeste retningslinjer fra Skadedyrlaboratoriet, Aarhus Universitet. Bekæmpelse skal desuden foretages på Syddjurs Kommunes forlangende.
10. Landbrugsdriften på ejendommen må ikke give anledning til lugtgener, som af Syddjurs Kommune vurderes til at være væsentlige, uden for ejendommens areal.
11. Såfremt tilsynsmyndigheden vurderer, at driften giver anledning til flere anlægsgener for omboende end forventet, skal virksomheden lade udarbejde en handlingsplan for nedbringelse af generne, som godkendes af kommunen, og derefter gennemføre denne. Samtlige udgifter i forbindelse med ovennævnte afholdes af virksomheden.
12. Erhvervsmæssig transport skal i videst muligt omfang foregå indenfor normal arbejdstid.

### **Affaldsproduktion og brugen af naturressourcer – ansøgers redegørelse**

#### *Animalsk affald:*

Såfremt der opstår situation med en død hest, da opbevares denne under presenning. Afhentning sker ved DAKA.

#### *Veterinært affald:*

Omfatter medicinrester og medicinsk udstyr i form af brugte sprøjter og kanyler. Medicinrester, kanyler og tomme medicinflasker bortskaffes af dyrlæge.

#### *Fast, ufarligt affald:*

Husholdningsaffald afhentes af dagrenovation. Pap, papir og erhvervsmæssigt småt brændbart affald, fx plastik afhentes af dagrenovation.

Rengørings- og desinfektionsmidler anvendt til staldrengøringsarbejder er generelt hurtigt nedbrudte. Alle indkøbte mængder forventes anvendt, hvorved restmængder normalt ikke vil forekomme.

#### *Andet farligt affald:*

Lysstofrør, lavenergiipærer, batterier afleveres på kommunal modtagestation.

#### *Pesticider og sprøjteudstyr*

Der findes ingen pesticider og sprøjteudstyr på ejendommen.

#### *Medicin*

Der findes ingen medicin på ejendommen. Såfremt en hest skal medicineres foretages dette af dyrlæge. Evt. medicinrester afleveres til dyrlægen.

#### *Foderopbevaring*

Foder opbevares på ejendommen og består af wrapphø.

### **Affaldsproduktion og brugen af naturressourcer – kommunens vurdering**

Miljø- og ressourcestyring bygger på en helhedsvurdering ud fra et princip om at stræbe mod renere teknologi i landbrugsproduktionen. Det drejer sig om at minimere anvendelsen af energi, næringsstoffer, vand, pesticider osv., således at tabene til omgivelserne bliver så små som muligt under hensyntagen til produktionens lønsomhed.

I forhold hertil skal alle aktiviteter på bedriften planlægges, herunder også levering og udkørsel, således at omgivelserne i øvrigt påvirkes mindst muligt.

#### *El*

Ved jævnlig aflæsning af energimålere kan man hurtigt danne sig et overblik over forbruget og samtidig sikre sig mod uforudsete udgifter. På baggrund af dette stilles der vilkår om halvårlig kontrol af el-forbruget. Aflæsning af el kan eventuelt ske ved at få tilsendt tal fra elselskab. Registreringerne noteres i kontrolrapport, som gemmes i fem år, og som fremlægges tilsynsmyndigheden.

#### *Vand*

For at mindske den negative indvirkning på miljøet er det vigtigt at holde vandforbruget på et minimum, hvilket kan gøres ved følgende tiltag:

- Udførelse af regelmæssig kalibrering af drikkevandsanlægget for at undgå spild.
- Registrering af vandbrug gennem måling af forbrug, og
- Detektering og reparation af lækager.

På baggrund af dette, stilles der vilkår om, at vandmåleren aflæses årligt. Registreringerne noteres i kontrolrapport, som gemmes i fem år, og fremlægges for tilsynsmyndigheden.

#### *Olie*

Der er ingen erhvervsmæssige olietanke.

Det er kommunens vurdering, at der er tilstrækkeligt redegjort for forbrug af energi og vand, og at de beskrevne mængder er realistiske og svarende til hvad man kan forvente, for et husdyrhold af den beskrevne størrelse og sammensætning.

#### *Beredskabsplan*

Det vurderes ikke nødvendigt at udarbejde en beredskabsplan.



### *Affaldshåndtering*

Ved at registrere affaldsproduktionen og derved skaffe sig et overblik over eventuelle indsatsområder, kan man minimere affaldsproduktionen. Bedriften er omfattet af reglerne i affaldsbekendtgørelsen, og affaldsproduktionen skal registreres efter de gældende regler. Affald skal håndteres og bortskaffes efter det til enhver tid gældende erhvervsaffaldsregulativ for kommunen, hvilket blandt andet betyder, at oplag af affald må ikke medføre forurening eller risiko for forurening af omgivelserne, herunder af jord, vandområder, grundvand, luft eller kloak, eller medføre uhygiejniske forhold.

Der gøres opmærksom på, at der skal foreligge kvitteringer på aflevering af de forskellige typer af affald. Kommunen anbefaler, at ansøger henvender sig til affaldskonsulent med henblik på at få gratis råd om affaldshåndtering.

Kommunen vurderer, at bedriftens affald kan håndteres og bortskaffes i henhold til kommunens affaldsregulativ samt, at såfremt døde dyr opbevares og afhentes i henhold til den til enhver tid gældende lovgivning, vil opbevaring af døde dyr ikke give anledning til uhygiejniske forhold. Syddjurs Kommune vurderer på baggrund af ovenstående, at risikoen for forurening fra oplag og håndtering af affald er reduceret til et acceptabelt niveau. Der stilles derfor ikke vilkår om en øget registrering af affaldsproduktionen.

#### *Vilkår til affaldsproduktion, energi- og vandforbrug:*

13. Der skal føres halvårlig kontrol med el-forbrug. Noteres i driftsjournal.
14. Der skal føres årlig kontrol med vandforbrug. Noteres i driftsjournal.
15. Der skal til enhver tid foreligge dokumentation for, at affald bortskaffes miljømæssigt forsvarligt og efter kommunens regulativer. Virksomhedens medicinaffald, veterinært affald mv. skal opbevares utilgængeligt for uvedkommende. Medicin (lægemidler) må ikke opbevares sammen med levnedsmidler eller foderstoffer.

### **Jord, grundvand og overfladevand – ansøgers redegørelse**

Staldene rengøres med spand og børste, der bliver ikke benyttet rindende vand.

Der vil ikke blive etableret toilet faciliteter eller anden form for spildevand i den nye løsdrift

#### *Uheld og risici*

Skadedyr såsom rotter bekæmpes effektivt. Dels for at sikre høj foderhygiejne, dels med henblik på at undgå utilsigtet gnav i elektriske installationer. Ejendommen og stalden renholdes så brandrisikoen minimeres. Der er brandhæmmende vægge i stalden. Der opbevares ikke mere halm end højst nødvendigt i stalden.

Andet:

Der forefindes brandslukningsudstyr på ejendommen.

### **Jord, grundvand og overfladevand – kommunens redegørelse**

#### *Spildevand, herunder regnvand og tagvand*

Syddjurs Kommune vurderer, at spildevand fra stalde bortledes miljømæssigt forsvarligt.

Der stilles vilkår om lokal nedsivning af regnvand.

#### *Driftsforstyrrelser eller uheld og minimering af risiko*

Det er vurderet ud fra ejendommens størrelse, beliggenhed og anlæg, at det ikke er nødvendigt med udarbejdelse af en beredskabsplan.

16. Virksomheden skal indrettes og drives, så spild og andet ukontrolleret udslip af forurenende stoffer forhindres eller forebygges, og sådan at skadernes omfang begrænses, hvis der alligevel sker uheld. Der skal således altid være egnet materiale på ejendommen til opsamling af spild.
17. Tagvand fra den nye staldbygning skal nedsives lokalt.

### **Husdyrbrugets valg af bedste tilgængelige teknik (BAT) - reduktion af NH<sub>3</sub> – ansøgers redegørelse**

For oversigt over gulvtyper i de enkelte staldafsnit, henvises der til tabel 1 i denne afgørelse.

Ammoniakemissionen fra den ansøgte produktion er på 119,5 kg ammoniak pr. år. Da emissionen er mindre end 750 kg ammoniak pr. år, er der ikke krav om overholdelse af BAT.

### **Husdyrbrugets valg af bedste tilgængelige teknik (BAT) - reduktion af NH<sub>3</sub> – kommunens vurdering**

Ved godkendelse og tilladelse til etablering, udvidelse eller ændring af husdyrbrug med en ammoniakemission på mindre end 750 kg NH<sub>3</sub>-N pr. år er der ikke krav om overholdelse om BAT. Syddjurs Kommune vurderer imidlertid, at når det gælder kravet om anvendelse af BAT for husdyrbrug der søger tilladelse efter § 16b i husdyrloven, med en emission under 750 kgN/år, så er udgangspunktet, at den generelle regulering er tilstrækkelig, når der ikke er særlige forhold, der taler for yderligere BAT tiltag. Det vil sige, at når virksomheden overholder den til enhver tid gældende husdyrgødningsbekendtgørelse, som fastsætter minimumskrav til indretning af stalde, kapacitet af gødningsopbevaringsanlæg, krav til opbevaring af gødning, ensilage, spildevand mv., krav til indretning af afløb og til drift samt vedligeholdelse, så er BAT overholdt.

## **Vurdering af væsentlig indvirkning på miljøet**

Kommunen er forpligtet til at sikre, at det ansøgte ikke indebærer en væsentlig virkning på miljøet, ved at der træffes de nødvendige foranstaltninger for at forebygge og begrænse forurening fra det ansøgte projekt.

For husdyrbrug omfattet af grænserne i husdyrbruglovens § 16b med en emission under 750 kgN/år, tager vurderingen om husdyrbrugets indvirkning på miljøet, udgangspunkt i følgende punkter:

- Staldindretning
- Opbevaring/behandling af husdyrgødning
- Udbringning af husdyrgødning
- Management
- Energi- og vandforbrug

Såfremt der i eksisterende stalde anvendes staldteknologier der ikke kan betegnes som BAT, skal der redegøres for, hvornår disse staldafsnit renoveres, således at de lever op til BAT. Der skal endvidere redegøres for evt. fravalg af oplagte teknologier. Til brug for kommunalbestyrelsens vurdering af BAT på staldanlæg, har Miljøstyrelsen fastlagt emissionsgrænseværdier, der kan efterleves på hhv. nye og eksisterende anlæg under hensyntagen til, hvilket omkostningsniveau der kan betragtes som proportionelt i

forhold til den opnåede miljøgevinst. Kommunen er forpligtet til at foretage en vurdering af en bedrifts staldindretning på baggrund af Miljøstyrelsens vejledning.

På baggrund af den ovenstående redegørelser, vurderinger og med de stillede vilkår, er det Syddjurs Kommunes vurdering, at det ansøgte ikke vil have en væsentlig indvirkning på miljøet.

### **Grænseoverskridende virkninger – kommunens vurdering**

Syddjurs Kommune vurderer, at den ansøgte produktion ikke vil medføre nogen grænseoverskridende virkninger, da der er tale om en meget begrænset udledning af ammoniak og andre stoffer, hvorfor det alene ud fra ejendommens størrelse vurderes usandsynligt, at der skulle kunne opstå væsentlige påvirkninger af miljøet.

## **SYDDJURS KOMMUNES SAMLEDE VURDERING**

Syddjurs Kommune vurderer sammenfattende på baggrund af den miljøtekniske redegørelse og vurdering, at husdyrbruget har truffet de nødvendige foranstaltninger til forebyggelse og begrænsning af forureningen fra husdyrbruget ved anvendelse af den bedste tænkelige teknik for ammoniak, når husdyrbruget indrettes og drives som beskrevet i ansøgningen og efterlever vilkårene i nærværende miljøtilladelse. Samtidig vurderes det, at husdyrbruget kan drives på stedet uden væsentlige gener for omgivelserne og i overensstemmelse med habitatforpligtelsen.

## **OFFENTLIGGØRELSE**

Udkastet til denne miljøtilladelse har været i 2 ugers høring hos ansøger. Der er ikke andre parter i sagen der skulle høres. Der var frist for afgivelse af bemærkninger på 2 uger, jf. husdyrlovens § 56.

Der indkom ingen bemærkninger i høringsperioden.

## **KLAGEVEJLEDNING**

Godkendelsen er truffet i henhold til Lov nr. 1572 af 20/12/2006 om miljøtilladelse af husdyrbrug (med senere ændringer) og kan i medfør af § 76 påklages til Miljø- og Fødevareklagenævnet.

Godkendelsen er offentliggjort på Syddjurs Kommunes høringsportal den 04.12.2019. Afgørelsen, der alene vedrører forholdene i henhold til husdyrgodkendelsesloven, kan påklages til Miljø- og Fødevareklagenævnet indenfor 4 uger efter afgørelsens offentliggørelse, dvs. **senest den 01.01.2020**.

En eventuel klage over denne afgørelse har ikke opsættende virkning, medmindre Miljø- og Fødevareklagenævnet bestemmer andet, jf. § 81 stk. 1 i husdyrgodkendelsesloven. Miljø- og Fødevareklagenævnet kan ved sin behandling stadfæste, ændre eller ophæve godkendelsen.

En eventuel klage skal indgives via Klageportalen, som kan findes via et link på Miljø- og Fødevareklagenævnets hjemmeside, [www.nmkn.dk](http://www.nmkn.dk), eller [www.naevneneshus.dk](http://www.naevneneshus.dk), eller direkte på [www.borger.dk](http://www.borger.dk) eller [www.virk.dk](http://www.virk.dk). På [www.borger.dk](http://www.borger.dk) eller [www.virk.dk](http://www.virk.dk), skal der logges på, typisk med NEM-ID. Klagen sendes gennem Klageportalen til Syddjurs Kommune. En klage er indgivet, når den er tilgængelig for kommunen i Klageportalen.

Det er en betingelse for Miljø- og Fødevareklagenævnets behandling af Deres klage, at der indbetales et gebyr til Miljø- og Fødevareklagenævnet. Klagegebyret er for virksomheder og organisationer fastsat til

1.800 kr. og for privatpersoner er klagegebyret fastsat til 900 kr. som indbetales med betalingskort i Klageportalen.

Gebyret tilbagebetales, hvis

- 1) Klagesagen fører til, at den påklagede afgørelse ændres eller ophæves,
- 2) Klageren får helt eller delvis medhold i sagen, eller
- 3) Klagen afvises som følge af overskredet klagefrist, manglende klageberettigelse eller fordi klagen ikke er omfattet af Miljø- og Fødevarerklagenævnets kompetence.

Det bemærkes, at hvis den eneste ændring af den påklagede afgørelse er forlængelse af frist for efterkommelse af afgørelsen som følge af den tid, der er medgået til at behandle sagen i klagenævnet, tilbagebetales gebyret dog ikke.

Miljø- og Fødevarerklagenævnet skal som udgangspunkt afvise en klage, der kommer uden om Klageportalen, hvis der ikke er særlige grunde til det. Hvis du grundet særlige omstændigheder ønsker at blive fritaget for at bruge Klageportalen, skal du sende en begrundet anmodning til Syddjurs Kommune. Vi videresender herefter anmodningen til Miljø- og Fødevarerklagenævnet, som træffer afgørelse om, hvorvidt din anmodning kan imødekommes. For yderligere information se: <http://nmkn.dk/klage/hvordan-klager-du/>

Nærmere vejledning omkring brug af Klageportalen findes på Natur- og Miljøklagenævnets hjemmeside, [www.nmkn.dk](http://www.nmkn.dk) samt på [www.naevneneshus.dk](http://www.naevneneshus.dk), [www.borger.dk](http://www.borger.dk) og [www.virk.dk](http://www.virk.dk).

Klageberettiget er ansøger og enhver, der har en individuel, væsentlig interesse i sagen dvs. naboer og klageberettigede personer, organisationer og myndigheder i forskelligt omfang. Såfremt afgørelsen påklages, vil dette blive meddelt ansøger.

Denne afgørelse kan endvidere indbringes for domstolene, jf. husdyrgodkendelseslovens § 90. En eventuel sag skal være anlagt inden 6 måneder efter annonceringen.

Følgende er underrettet om afgørelsen:

Afgørelsen kan endvidere ses på Syddjurs Kommunes hjemmeside [www.syddjurs.dk](http://www.syddjurs.dk)

- Sagens parter (bilag 1)
- Danmarks Naturfredningsforening, Masnedøgade 20, 2100 Kbh. Ø, [dnsyddjurs-sager@DN.dk](mailto:dnsyddjurs-sager@DN.dk)
- Miljø- og Fødevarerministeriet, Departementets Serviceenhed, Slotsholmsgade 12, 1216 København K, [mfvm@mfvm.dk](mailto:mfvm@mfvm.dk)
- Det Økologiske råd, Blegdamsvej 4b, 2200 Kbh. N, [husdyr@ecocouncil.dk](mailto:husdyr@ecocouncil.dk)
- Styrelsen for Patientsikkerhed; Enhed for Tilsyn og Rådgivning Nord, Falstersvej 10, 8940 Randers SV, [senord@sst.dk](mailto:senord@sst.dk)
- Danmarks Sportsfiskeriforbund, [post@sportsfiskerforbundet.dk](mailto:post@sportsfiskerforbundet.dk)
- Dansk Ornitologisk Forening, [natur@dof.dk](mailto:natur@dof.dk)
- Dansk Ornitologisk Forening, lokalgruppe Syddjurs v. Joy Klein, Kirkevænget 2, 8410 Rønede, [syddjurs@dof.dk](mailto:syddjurs@dof.dk)
- Museum Østjylland: [arkaeolog@museumoj.dk](mailto:arkaeolog@museumoj.dk).

Afgørelsen kan endvidere ses på Syddjurs Kommunes hjemmeside [www.syddjurs.dk](http://www.syddjurs.dk)

## LOVGRUNDLAG

- Husdyrbrugloven: Lov om miljøtilladelse mv. af husdyrbrug (Lov. nr. 1572 af 20.12.2006 med senere ændringer).
- Husdyrgødningsbekendtgørelsen: Bekendtgørelse om miljøregulering af dyrehold og om opbevaring og anvendelse af gødning ( bek. nr. 760 af 30.07.2019) med senere ændringer.
- Husdyrgodkendelsesbekendtgørelsen: Bekendtgørelse om godkendelse og tilladelse m.v. af husdyrbrug (bek. nr. 718 af 08.07.2019) med senere ændringer.
- Miljøstyrelsens digitale Wiki-vejledning (Miljøstyrelsens vejledning om miljøtilladelse af husdyrbrug) på [www.mst.dk](http://www.mst.dk).
- Museumsloven: Nr. 473 af 7.6.2001, med senere ændringer.
- Naturbeskyttelsesloven: Lov om naturbeskyttelse (nr. 9 af 3.1.1992) med senere ændringer.
- Habitatbekendtgørelsen: Bekendtgørelse om udpegning og administration af internationale naturbeskyttelsesområder samt beskyttelse af visse arter (bek. nr. 926 af 27.6.2016) med senere ændringer.
- Faglig rapport fra DMU nr. 635, 2007. Håndbog om dyrearter på habitatdirektivets bilag IV.
- Kommuneplan for Syddjurs Kommune 2016.
- Syddjurs Kommunes Naturkvalitetsplan.
- Skovloven - LBK nr. 315 af 28/03/2019 af lov om skove.

Bilag 1: Parter og høringsberettigede

**Ansøger: Ebeltoft Rideklub, Elsegårdevej 11, 8400 Ebeltoft**

**Naboer inden for konsekvensradius:**

Der er ingen naboer der er berørte af projektet, da der er en konsekvensradius på 0 meter.



Bilag 2: Situationsplan viser de 5 staldanlæg og møddingsplads (kortet er ikke målfast).



Bilag 3. Dyretyper og staldsystemer på ejendommens produktionsarealer

Tabel 1: Dyretyper og staldsystemer på ejendommens produktionsarealer.

BBR – bygnings nr.	Stald	Dyretype og staldsystem	Areal (m <sup>2</sup> )	Produktionsareal
2	Stald 1 Ny Løsdriftstald	Nudrift: heste. Dybstrøelse	0	0
		Ansøgt: heste. Dybstrøelse	187	90
1	Stald 2 Eksisterende stald	Nudrift: heste. Dybstrøelse	167	100
		Ansøgt: heste. Dybstrøelse	167	100
3	Stald 3 Banevogne	Nudrift: heste. Dybstrøelse	21	14
		Ansøgt: heste. Dybstrøelse	21	14
4	Stald 4 Banevogn 2	Nudrift: heste. Dybstrøelse	21	14
		Ansøgt: heste. Dybstrøelse	21	14
5	Stald 5 Banevogn 3	Nudrift: heste. Dybstrøelse	21	14
		Ansøgt: heste. Dybstrøelse	21	14
	I alt	Nudrift	230	142
		Ansøgt	417	232

#### BILAG 4: Udpegningsgrundlag for Natura 2000-område 231 Kobberhage kystarealer

231	Kobberhage kystarealer	1110	Sandbanker med lavvandet vedvarende dække af havvand
		1170	Rev
		1210	Enårig vegetation på stenede strandvolde
		1220	Flerårig vegetation på stenede strande
		1230	Klinter eller klipper ved kysten
		2130	* Stabile kystklitter med urteagtig vegetation (grå klit og grønsværklit)
		4030	Tørre dværgbusksamfund (heder)
		6120	* Meget tør overdrevs- eller skræntvegetation på kalkholdigt sand
		6210	Overdrev og krat på mere eller mindre kalkholdig bund (* vigtige orkidélokalteter)
		6230	* Artsrige overdrev eller græsheder på mere eller mindre sur bund



Ebeltoft Ridehal  
Elsegårdevej 11  
8400 Ebeltoft

Østjylland  
J.nr. MST-521-03293  
Ref. JUOES  
Den 22. februar 2019

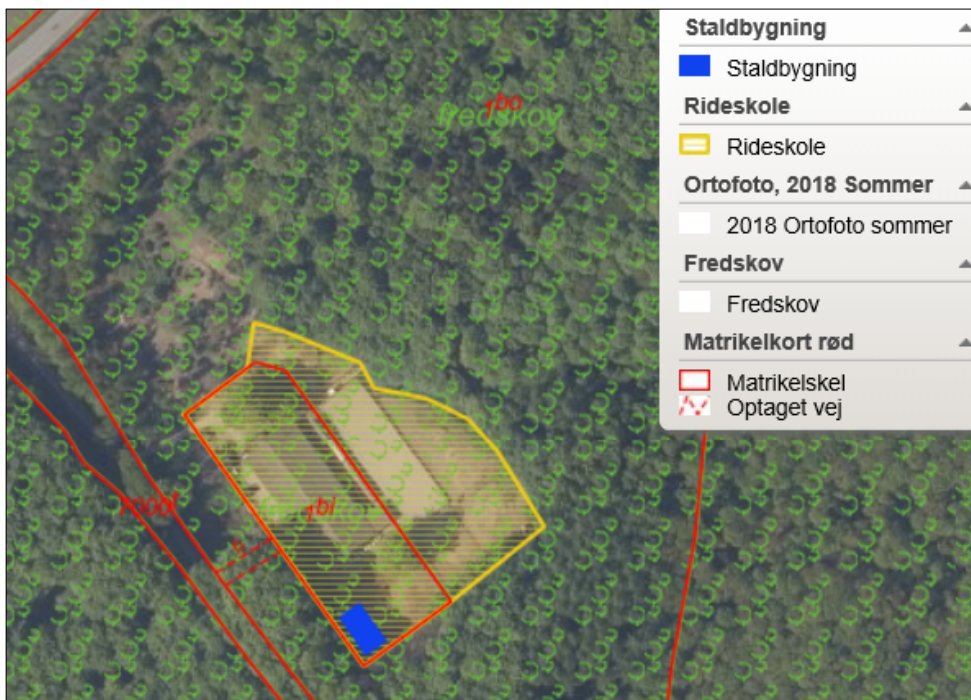
Sendt til CVR: 11688292

## Fornyet tilladelse til rideskole på matr. nr. 1bi og 1bo Ebeltoft Markjorder samt tilladelse til opførelse af staldbygning på matr. nr. 1bi Ebeltoft Markjorder i Syddjurs Kommune.

### Afgørelse

Miljøstyrelsen giver hermed fornyet **tilladelse** til at i alt 1 ha af matr. nr. 1bi og 1bo Ebeltoft Markjorder, som ligger i Syddjurs Kommune, anvendes til rideskole herunder ridehal, udendørs ridebaner og aktiviteter tilknyttet her til. Arealet fremgår af nedenstående kort.

Miljøstyrelsen giver også **tilladelse** til opførelse af ny staldbygning på 162 m<sup>2</sup> på matr. nr. 1bi Ebeltoft Markjorder, som ligger i Syddjurs Kommune. Byggeriets omfang og placering fremgår af nedenstående kort.



Kort over matr. nr. 1bi og del af 1bo Ebeltoft Markjorder. Arealet angivet med gul fladesignatur er ca. 1 ha og tillades anvendt til rideskole. Ny staldbygning på 162 m<sup>2</sup> er angivet med blå. Fredskov er angivet med grøn fladesignatur. Ortofoto sommer 2018.

## **Vilkår**

1. Staldbygningen skal opføres som ansøgt hos Miljøstyrelsen den 6. juli 2018.
2. Staldbygningen får et grundareal på maksimalt 162 m<sup>2</sup> og en højde på 5,9 meter.
3. Staldbygningen udføres i samme stil, materialer og udformning som den eksisterende ridehal.
4. Alle bygninger må kun benyttes til formål, der står i forbindelse med ridning.
5. Tilbygning, ombygning og eventuel genopførelse af bygninger må ikke finde sted uden forud indhentet tilladelse fra Miljøstyrelsen.
6. Midlertidige læskure, vogne o. lign, som ikke er tilladt af Miljøstyrelsen, fjernes fra arealet.
7. Bygninger og anlæg mv., som opsættes på arealet i mere end 6 uger, kræver en tilladelse fra Miljøstyrelsen.
8. Arealet anvendt af Ebeltoft Ridehal må ikke uden forud indhentet tilladelse fra Miljøstyrelsen udvides yderligere.
9. Hvis anvendelsen af hele eller dele af arealet til rideskole ophører, skal bygninger og anlæg mv. fjernes, og arealet skal reetableres til skov eller natur i overensstemmelse med skovlovens §§ 8-10.
10. Vilkår med tilhørende kortbilag tinglyses på begge ejendomme for ejers eller lejers regning. Tinglysningen skal foreligge hos Miljøstyrelsen inden tilladelsen kan udnyttes.

Der stilles ikke vilkår om erstatningsskov, fordi der er tale om fortsat tilladelse til den eksisterende anvendelse af arealet. Dertil er det påvirkede fredskovspligtige areal for opførelse af ny staldbygning under minimumsgrænsen for vilkår om erstatningsskov.

Afgørelsen er truffet i medfør af § 38, jf. § 8, stk. 1 og 4, § 11, stk. 1 og §§ 39-40 i skovloven (lovbekendtgørelse nr. 122 af 26. januar 2017) og § 2 i bekendtgørelse om erstatningsskov (bekendtgørelse nr. 853 af 27. juni 2016).

Denne afgørelse vedrører kun forholdet til skovloven.

Hvis dispensationen medfører rydning af skov, skal rydningen meddeles til kommunen med henblik på en vurdering af, om rydningen kræver en vurdering af projektets virkninger på miljøet (VVM).

Tilladelsen bortfalder, hvis den ikke er udnyttet senest 3 år efter, at den er meddelt, jf. skovlovens § 42.

## **Fortidsminder**

Hvis der under arbejdet træffes jordfaste fortidsminder, skal arbejdet straks standses, og anmeldes til det lokale arkæologiske museum.

Dette fremgår af museumslovens § 27. Der henvises yderligere til § 25 i samme lov, der fastslår, at den, for hvis regning et jordarbejde skal udføres, før igangsætning af arbejdet kan anmode vedkommende kulturhistoriske museum om at tage stilling til, om arbejdet indebærer risiko for ødelæggelse af væsentlige fortidsminder.

## **Redegørelse for sagen**

Syddjurs Kommune har af mail til Miljøstyrelsen den 6. juli 2018 videresendt ansøgning fra Ebeltoft Ridehal til opførelse af en ny staldbygning på matr. nr. 1bi Ebeltoft Markjorder.

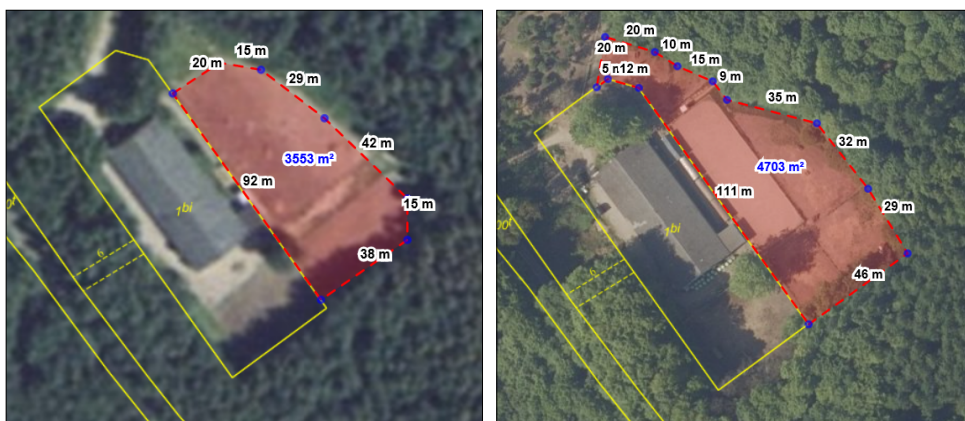
Ebeltoft Ridehal er beliggende på matr. nr. 1bo Ebeltoft Markjorder, som ejes af Ebeltoft Ridehal, og er fredskovspligtig i sin helhed på 0,5 ha. Dertil lejer Ebeltoft Ridehal et areal af den omkringliggende matr. nr. 1bi Ebeltoft Markjorder, som ejes af Syddjurs Kommune, og er fredskovspligtig på 11,9 ha af 12,07 ha. Hele arealet, som ejes eller lejes af Ebeltoft Ridehal er fredskovspligtigt.

Begge matrikler er fredskovspligtige i kraft af fredskovsdeklaration fra den 19. juli 1938. Matr. nr. 1bi Ebeltoft Markjorder er udstykket af matr. nr. 1bo Ebeltoft Markjorder (tidl. matr. nr. 1i Ebeltoft Markjorder) i 1973. Det fremgår af tingbogen for matr. nr. 1bi Ebeltoft Markjorder, at Syddjurs Kommune (tidl. Ebeltoft Kommune) med skøde af den 13. september 1973 har solgt matr. nr. 1bi Ebeltoft Markjorder til Ebeltoft Ridehal. Af skødet fremgår: ”Det bemærkes, at sælgerne foranlediger den på parcellen tinglyste fredskovspligt afløst”. Miljøstyrelsen har ikke kendskab til, at der er givet tilladelse til ophævelse af fredskovspligt på matriklen. Miljøstyrelsen har forespurgt oplysninger herom hos Syddjurs Kommune. Syddjurs Kommune har af mail den 19. februar 2019 oplyst, at de heller ikke har kendskab til, at der skulle være sket ophævelse af fredskovspligten på matr. nr. 1bi Ebeltoft Markjorder.

Det fremgår af tingbogen for matr. nr. 1bo Ebeltoft Markjorder, at der den 21. januar 1974 er lavet en påtegning til fredskovsdeklarationen. Heraf meddeler Landbrugsministeriet tilladelse i henhold til skovloven til, at i alt ca. 8000 m<sup>2</sup> af den tidligere matr. nr. 1i Ebeltoft Markjorder holdes helt eller delvis ubevokset og anvendes dels til opførelse af ridehal m.m. (ca. 5000 m<sup>2</sup>) og dels til udendørs ridebane (ca. 3000 m<sup>2</sup>). Det fremgår af deklARATIONEN, at arealerne er indtegnet på et vedhæftet deklARATIONSKORT, som dog ikke fremgår af tingbogen og ikke har været muligt for Miljøstyrelsen at fremskaffe. Tilladelsen er midlertidig og udløb den 31. december 2014.

Miljøstyrelsen vurderer, at de 5000 m<sup>2</sup>, som tillades anvendt til ridehal m.m., er matr. nr. 1bi Ebeltoft Markjorder. De 3000 m<sup>2</sup>, som tillades anvendt til udendørs ridebane, er arealet af matr. nr. 1bo Ebeltoft Markjorder, som ligger umiddelbart nord for matr. nr. 1bi Ebeltoft Markjorder. Arealet, som anvendes til udendørs ridebane, udgør på luftfoto fra 1995 ca. 3000 m<sup>2</sup>. Af luftfoto fra 1999 til 2006 fremgår det, at arealet udvides. Arealet er opmålt til i dag at være ca. 5000 m<sup>2</sup>. Se nedenstående luftfotos fra 1995 og 2018. Miljøstyrelsen vurderer, at da der ikke findes kortmateriale for arealet, som tillades anvendt til udendørs ridebane, at udvidelsen kan omfattes af forlængelse af tilladelse til rideskole.





Luftfoto fra 1995 (tv) og 2018 (th), hvoraf det fremgår, at arealet, som anvendes til udendørs ridebane, er udvidet. Arealet er i 1995 opmålt til at være ca. 3000 m<sup>2</sup> og i 2018 til ca. 5000 m<sup>2</sup>.

Ebeltoft Ridehal har af ansøgningsmateriale af den 12. juni 2018 angivet fremtids- og udviklingsplaner for rideskolen og dermed fremlagt, at de ønsker at opretholde rideskolen på beliggenheden. Syddjurs Kommune har af mail til Miljøstyrelsen den 19. februar 2019 meddelt, at de er indstillet på at udstede et 30-årigt lejemål af arealerne, som anvendes til udendørs ridebane, til Ebeltoft Ridehal, såfremt det kan tillades efter skovloven.

Af ansøgningsmaterialet fremgår, at Ebeltoft Ridehal har eksisteret stort set uden ændringer siden den blev bygget. Udviklingen inden for dyrevelfærdslovgivningen har gjort, at der er kommet nye krav til staldene. Dette har været begrænsende for rideskolens kapacitet og muligheder. For at løse denne problemstilling er der etableret flytbare læskure til ponyerne. Dette anses ikke for at være en hensigtsmæssig løsning i længden af hensyn til både dyrevelfærd, økonomi og arbejdsbelastning. Ebeltoft Ridehal ønsker derfor nu at opføre en mere tidssvarende staldbygning.

Staldbygningen får et grundareal på 162 m<sup>2</sup> og en højde på 5,9 meter. Den opføres i samme materialer, stil og udformning, som den eksisterende bygning. Se vedlagte tegninger for staldbygningen. Staldbygningen opføres inden for det areal, som tillades anvendt til rideskole. Arealet er i dag en indhegning til heste og uden skovbevoksning.

Foreningen Ebeltoft Ridehal har til formål at være et prisbilligt og godt sted for børn og unge at gå til ridning. Det er en frivillig forening, og der er ikke andre foreninger i Ebeltoft, der har tilsvarende tilbud for børn og unge. Dertil vil foreningen gerne nytænke sit grundlag og skabe mulighed for opstart af senior- og handicapridning, hvilket den nye staldbygning bidrager til.

Det fremgår af tingbogsoplysningerne, at der ikke er servitutter eller andre byrder på ejendommen, som er til hinder for projektet.

### ***EF habitatarter***

Miljøstyrelsen har ikke kendskab til, at der er registreret arter opført på Habitatdirektivets bilag IV i området. Det kan dog ikke udelukkes, at der findes arter af flagermus.

Miljøstyrelsen vurderer, at projektet ikke vil påvirke levevilkår for eventuelle arter af flagermus i området. Der er tale om tilladelse til forsat at anvende arealet, som det har været anvendt de sidste ca. 45 år. Dertil fældes der ikke træbevoksning i forbindelse med byggeriet.

Det er derfor Miljøstyrelsens vurdering, at projektet ikke vil påvirke området i en sådan grad, at det vil beskadige yngle- og rasteområder eller den økologiske funktionalitet af eventuelle bilag IV-arter i området.

### ***EF habitat- eller fuglebeskyttelsesområde***

Arealet er ikke beliggende i et Natura 2000-område. Nærmeste Natura 2000-område er nr. 231 Kobberhage Kystarealer beliggende ca. 2,7 km øst for Ebeltoft Ridehal.

Grundet projekts begrænsede omfang og afstand til Natura 2000-området, skønnes dispensation fra fredskovsplikten ikke at indebære en forringelse af naturtyper eller levesteder for arter eller at medføre en betydelig forstyrrelse af arter, som området er udpeget for.

### **Begrundelse for afgørelsen**

Efter skovlovens § 8, nr. 1, skal det enkelte fredskovspligtige areal holdes bevokset med træer, der danner eller som inden for et rimeligt tidsrum vil danne sluttet skov af højstammede træer. Efter skovlovens § 8, nr. 4 er dyrehold forbudt. Forbuddet gælder dog ikke på arealer, der lovligt kan holdes uden træbevoksning. Efter § 38 kan forbuddene fraviges, når særlige grunde taler for det.

Miljøstyrelsen vurderer, at tilladelse til anvendelse af matr. nr. 1bi og del af 1bo Ebeltoft Markjorder til rideskole kan forlænges, da Ebeltoft Ridehal fortsat drives som en aktiv forening. Efter gældende praksis gives normalt tilladelse til fortsat drift, hvor dette kan begrundes historisk. Ebeltoft Ridehal har anvendt arealet i over 45 år, uden at det har haft en negativ påvirkning af den omkringliggende skov.

Efter skovlovens § 11, stk. 1 (lovbekendtgørelse nr. 122 af 26. januar 2017) må der på fredskovspligtige arealer ikke opføres bygninger, etableres anlæg, gennemføres terrænændringer eller anbringes affald uden sammenhæng med skovdriften. Efter § 38 kan der dog gives dispensation, når særlige grunde taler for det.

Praksis for dispensation er meget restriktiv. I praksis gives kun tilladelse, hvis der ikke kan findes en placering uden for fredskov, og hvis hensynet til overordnede samfundsmæssige formål vejer tungere end hensynet til at bevare arealet som fredskov.

Miljøstyrelsen finder det godtgjort, at byggeriet ikke kan placeres uden for fredskov. Miljøstyrelsen vurderer, at staldbygningen er nødvendig for at Ebeltoft



Ridehal kan være tidssvarende og drive foreningen hensigtsmæssigt i overensstemmelse med dyrevelfærdslovgivningen.

Under hensyn til at vilkårene er af varig karakter stilles krav om at disse tinglyses på begge ejendomme for ejers eller lejers regning.

Hverken planlægningsbestemmelser, fredninger eller servitutter er til hinder for byggeriet.

På den baggrund finder Miljøstyrelsen, at der kan gives tilladelse til byggeriet på de ovennævnte vilkår.

### **Klagevejledning mv. jf. § 60 og §§ 62 – 64 i skovloven**

Afgørelsen kan påklages til Miljø- og Fødevareklagenævnet, jf. lov om Miljø- og Fødevareklagenævnet. Følgende er klageberettigede:

- Adressaten for afgørelsen.
- Enhver, som i øvrigt har en individuel væsentlig interesse i sagen.
- En berørt nationalparkfond oprettet efter lov om nationalparker.
- Landsdækkende foreninger og organisationer, hvis hovedformål er beskyttelse af natur og miljø.
- Landsdækkende foreninger og organisationer, som efter deres formål varetager væsentlige rekreative interesser, når afgørelsen berører sådanne interesser.
- Lokale foreninger og organisationer, som har en væsentlig interesse i afgørelsen.

Klagefristen er 4 uger fra afgørelsen er givet af Miljøstyrelsen.

Hvis du ønsker at klage over denne afgørelse, kan du klage til Miljø- og Fødevareklagenævnet. Du klager via Klageportalen, som du finder et link til på forsiden af [www.naevneneshus.dk](http://www.naevneneshus.dk). Klageportalen ligger på [www.borger.dk](http://www.borger.dk) og [www.virk.dk](http://www.virk.dk). Du logger på [www.borger.dk](http://www.borger.dk) eller [www.virk.dk](http://www.virk.dk), ligesom du plejer, typisk med NEM-ID. Klagen sendes gennem Klageportalen til den myndighed, der har truffet afgørelsen.

En klage er indgivet, når den er tilgængelig for myndigheden i Klageportalen. Når du klager, skal du betale et gebyr på 900 kr. for privatpersoner og 1.800 kr. for virksomheder og organisationer. Du betaler gebyret med betalingskort i Klageportalen. Gebyret tilbagebetales, hvis klageren får helt eller delvist medhold. Vejledning om klageregler og gebyrordning i Miljø- og Fødevareklagenævnet kan findes på Miljø- og Fødevareklagenavnets hjemmeside [www.naevneneshus.dk](http://www.naevneneshus.dk). Miljø- og Fødevareklagenævnet skal som udgangspunkt afvise en klage, der kommer uden om Klageportalen, hvis der ikke er særlige grunde til det. Hvis du ønsker at blive fritaget for at bruge Klageportalen, skal du sende en begrundet anmodning til den myndighed, der har truffet afgørelse i sagen. Myndigheden videregiver herefter anmodningen til Miljø- og Fødevareklagenævnet, som træffer afgørelse om, hvorvidt din anmodning kan imødekommes.

Miljøstyrelsens afgørelse kan indbringes for domstolene inden 6 måneder fra afgørelsen er meddelt.

Du er velkommen til at ringe til Miljøstyrelsen på tlf. nr. 7254 4000, hvis du har spørgsmål til afgørelsen.

Med venlig hilsen

Julie Østergaard Markussen  
+45 51 30 36 10  
juoes@mst.dk

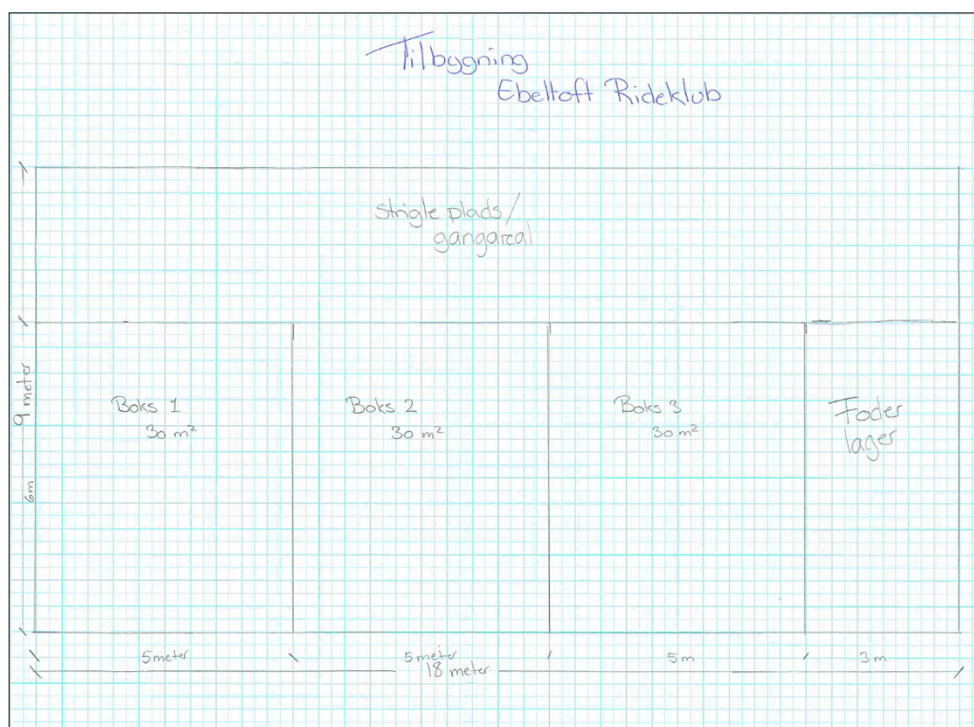
Kopi til:

- Maja Schmidt, Ebeltoft Ridehal, [ms@aat.dk](mailto:ms@aat.dk)
- Dansk Ornitologisk Forening, [natur@dof.dk](mailto:natur@dof.dk)
- Dansk Ornitologisk Forening Syddjurs, [syddjurs@dof.dk](mailto:syddjurs@dof.dk)
- Dansk Botanisk Forening, [nbu\\_jyl@botaniskforening.dk](mailto:nbu_jyl@botaniskforening.dk)
- Danmarks Naturfredningsforening, [dn@dn.dk](mailto:dn@dn.dk)
- Danmarks Naturfredningsforening Syddjurs, [syddjurs@dn.dk](mailto:syddjurs@dn.dk)
- Friluftsrådet Østjylland, [oestjylland@friluftsradet.dk](mailto:oestjylland@friluftsradet.dk)
- Lepidopterologisk Forening, [graubaek@live.dk](mailto:graubaek@live.dk)
- Syddjurs Kommune, [syddjurs@syddjurs.dk](mailto:syddjurs@syddjurs.dk)
- Marlene Brøgger, Syddjurs Kommune, [marb@syddjurs.dk](mailto:marb@syddjurs.dk)
- Morten Aakjær Jørgensen, Syddjurs Kommune, [maaj@syddjurs.dk](mailto:maaj@syddjurs.dk)

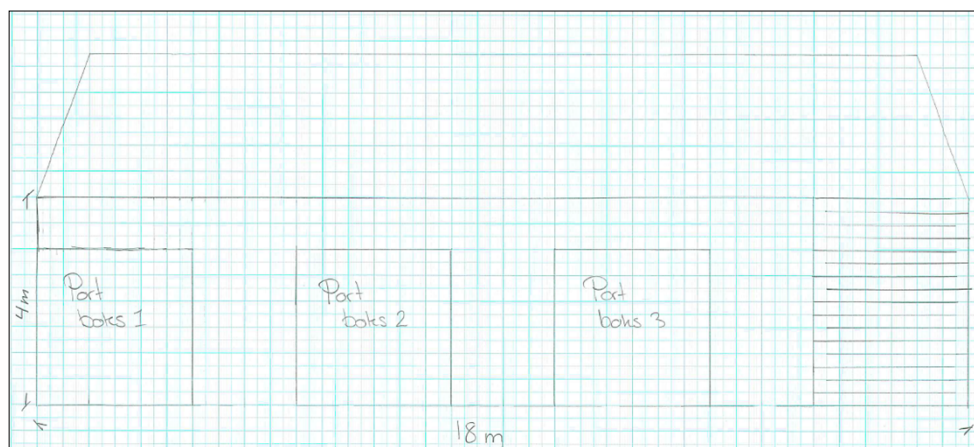
---

Miljøstyrelsen er bemyndiget til at træffe afgørelse i henhold til skovloven på miljø- og fødevareministerens vegne, jævnfør § 27 i bekendtgørelse om delegation af opgaver og beføjelser til Miljøstyrelsen (nr. 1577 af 14. december 2017).

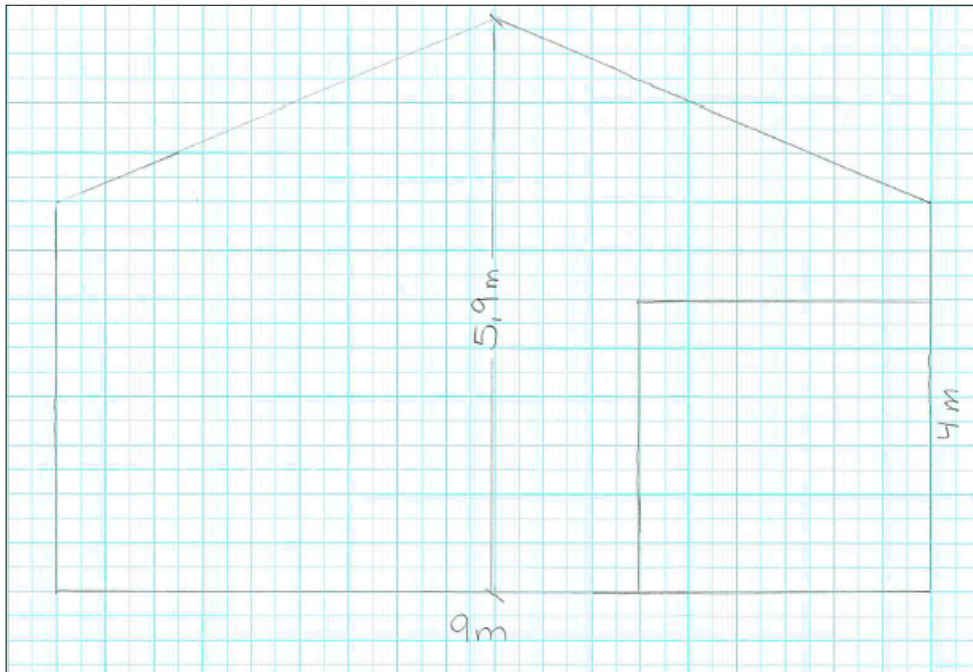
## Kortbilag



Plantegning af ny stalbygning til Ebeltoft Ridehal. Tegning fra ansøgningsmateriale.



Facadetegning af ny stalbygning til Ebeltoft Ridehal. Tegning fra ansøgningsmateriale.



*Facadetegning af ny staldbygning til Ebeltoft Ridehal. Tegning fra ansøgningsmateriale.*