



Kolding Kommune

## TILLÆG

*TIL MILJØGODKENDELSE AF 18. APRIL 2012*

*AF ØKOLOGISK KVÆGBRUG PÅ  
HULSKOVVEJ 70, 6000 KOLDING*

## § 12

Lov nr. 1572 af  
20. dec. 2006 jf.  
lovbek. nr. 1486 af 4.  
dec. 2009 om miljø-  
godkendelse m.v.  
af husdyrbrug.



Dato for gyldighed  
**14. august.2013**

Kolding Kommune  
By- og Udviklingsforvaltningen  
Nytorv 11  
6000 Kolding  
Telefon 79797439  
Landbrug@kolding.dk  
[www.kolding.dk](http://www.kolding.dk)

## INDHOLDSFORTEGNELSE

<b>1</b>	<b>Sammenfatning og samlet vurdering</b> .....	<b>4</b>
1.1	Ansøgning om tillæg til miljøgodkendelse .....	4
1.2	Sammenfatning .....	4
1.3	Afgørelse om miljøgodkendelse .....	6
1.4	Offentlighed .....	6
<b>2</b>	<b>Tillægsgodkendelse og vilkår</b> .....	<b>7</b>
2.1	Beskrivelse af husdyrbruget og projektet .....	7
2.2	Meddelelsespligt – anlæg, arealer, ejerforhold .....	7
2.3	Gyldighed.....	7
2.4	Retsbeskyttelse .....	8
2.5	Revurdering af miljøgodkendelsen .....	8
<b>3</b>	<b>Husdyrbrugets beliggenhed og planmæssige forhold</b> .....	<b>9</b>
3.1	Udformning og opførelse af ejendommens anlæg .....	9
3.2	Placering af anlæg.....	9
3.3	Landskabsmæssige forhold.....	11
<b>4</b>	<b>Husdyrhold, staldanlæg og drift</b> .....	<b>14</b>
4.1	Husdyrhold & Staldanlæg .....	14
4.2	Staldanlæg og ventilation.....	15
4.3	Fodring og foderopbevaring .....	17
4.4	Energi- og vandforbrug samt besparende foranstaltninger.....	17
4.5	Spildevand herunder regnvand og overfladevand fra plansilo.....	17
4.6	Affald herunder døde dyr .....	18
4.7	Olieprodukter .....	18
4.8	Driftsforstyrrelser eller uheld .....	18
<b>5</b>	<b>Gødningsproduktion og -håndtering</b> .....	<b>20</b>
5.1	Gødningstyper og mængder .....	20
5.2	Opbevaring og håndtering af flydende husdyrgødning.....	20
5.3	Opbevaring og håndtering af Fast gødning inkl. dybstrøelse .....	21
<b>6</b>	<b>Forurening og Gener fra landbruget</b> .....	<b>22</b>
6.1	Ammoniak og natur.....	22

6.2	Lugt .....	23
6.3	Fluer og skadedyr .....	24
6.4	Transport .....	24
6.5	Støj fra anlægget og maskiner .....	24
6.6	Støv fra anlæg og maskiner .....	25
6.7	Lys .....	25
<b>7</b>	<b>Påvirkning fra arealerne .....</b>	<b>26</b>
7.1	Udbringningsarealerne .....	26
7.2	Kvælstof til grundvand .....	26
7.3	Påvirkninger af søer og vandløb .....	26
7.4	Påvirkning af hav- og kystområder .....	26
7.5	Påvirkning af arter med særligt strenge beskyttelseskrav (Bilag IV arter) .....	27
<b>8</b>	<b>Anvendelse af Bedst Tilgængelig Teknik (BAT) .....</b>	<b>28</b>
<b>9</b>	<b>Egenkontrol og dokumentation .....</b>	<b>29</b>
<b>10</b>	<b>Alternative løsninger, ophør og Konklusion .....</b>	<b>30</b>
10.1	Alternative løsninger samt 0-alternativ .....	30
10.2	Husdyrbrugets ophør .....	30
10.3	Kommunens samlede konklusion .....	30
<b>11</b>	<b>Klagevejledning og underretning .....</b>	<b>31</b>
11.1	Klagevejledning og søgsmål .....	31
11.2	Underretning om tillægget .....	31
<b>13</b>	<b>Bilag .....</b>	<b>33</b>

## DATABLAD

**TITEL:** § 12, stk. 3 Tillæg til miljøgodkendelse af økologisk husdyrbrug

**DATO FOR GODKENDELSE:** 14. AUGUST 2013

**BEDRIFTENS NAVN:** Hulskovgaard

**TILLADT ÅRLIGT PRODUKTIONSOMFANG:** 300 årskøer, tung race (10.332 kg EKM), 82 småkalve (0-6 mdr.), 150 tyrekalve (indtil 150 kg), 256 årsopdræt (6-26 mdr.), 20 ammekøer (over 600 kg), 10 småkalve (kødkvæg, 0-6 mdr.), 18 årsopdræt (kødkvæg, 6-28 mdr.) og 15 stude (kødkvæg, 6-24 mdr. svarende til 616,4 DE.

### ANSØGER / VIRKSOMHEDENS EJER

Navn	Ole Andersen
Adresse	Hulskovvej 70, 6000 Kolding
Telefonnr.	75565118 eller mobil 40455118

### VIRKSOMHED

Navn	Hulskovgaard
Adresse	Hulskovvej 70, 6000 Kolding
Matr. nr.	1ae m.fl., Nr. Stenderup By, Eltang
CVR-nr. / P-nr.	14446389 / 1009003491
CHR-nr.	20605 (Malkekvægsbesætning) samt 904285 (Kødkvægsbesætning)
Ejendomsnr.	6210098284
E-mail	hulskovgaard@hotmail.dk

### KONSULENT

Navn	Lene Egtved Andersen, Kolding Herreds Landbrugsforening
Adresse	Niels Bohrsvej 2, 6000 Kolding
Telefonnr.	76341788
E-mail	lea@khl.dk

### TILSYNSMYNDIGHED/MILJØGODKENDELSE UDARBEJDET AF

Kommune	Kolding Kommune, By- og Udviklingsforvaltning
Adresse	Nytorv 11, 6000 Kolding
E-mail	<a href="mailto:Landbrug@landbrug.dk">Landbrug@landbrug.dk</a>
Hjemmeside	<a href="http://www.kolding.dk/landbrug">www.kolding.dk/landbrug</a>
Sagsbehandler	Betina Stadager Cramer
Kvalitetsikring	Peter Nissen og Inger Wiuff Jørgensen
Journalnummer	13/10228

### MILJØGODKENDELSE

Miljøgodkendelse	Miljøgodkendelse fra den 18. april 2012
Tillæg	Tillæg gældende fra den 14. august 2013

## 1 SAMMENFATNING OG SAMLET VURDERING

### 1.1 ANSØGNING OM TILLÆG TIL MILJØGODKENDELSE

Kolding Kommune meddeler hermed tillæg til miljøgodkendelse fra den 18. april 2012 efter § 12, stk. 3 i Husdyrbrugsloven til husdyrbruget på Hulskovvej 70, 6000 Kolding.

I 2012 blev der givet godkendelse til en husdyrproduktion på 300 årskøer, tung race (10.332 kg EKM), 82 småkalve (0-6 mdr.), 150 tyrekalve (indtil 150 kg), 256 årsopdræt (6-26 mdr.), 20 ammekøer (over 600 kg), 10 småkalve (kødkvæg, 0-6 mdr.), 18 årsopdræt (kødkvæg, 6-28 mdr.) og 15 stude (kødkvæg, 6-24 mdr.) svarende til 616,4 DE.

*Tillægget omfatter følgende ændringer i forhold til den oprindelige godkendelse fra 2012:*

- Ændret placering og udformning af ny staldbygning til malkekøer samt to kraftfodersiloer
- Den eksisterende gyllebeholder på 2.050 m<sup>3</sup> bliver ikke fjernet.

Der sker ingen ændringer i husdyrproduktionen eller i ejendommens udbringningsarealer.

### GRUNDLAG FOR AFGØRELSEN

Ansøgning om tillæg til miljøgodkendelse med tilhørende bilag, indsendt som skema nr. 53788, version 1, den 27. juni 2013 fra [www.husdyrgodkendelse.dk](http://www.husdyrgodkendelse.dk).

Sidste tilsyn på bedriften den 30. september 2012. Arealgennemgang af arealer i 2010 og igen på udvalgte naturområder i juni 2013. Høring af planafdelingen i Kolding Kommune juni 2013. Høring af Energinet.dk vedr. placering af bygning i forhold til en naturgasledning i 2011.

Supplerende oplysninger fremsendt af ansøger og konsulent i forbindelse med sagsbehandlingen.

### 1.2 SAMMENFATNING

Sammenfatningen er udarbejdet på baggrund af de elektroniske ansøgningskemaer med bilag udarbejdet af ansøger Ole Andersen samt Kolding Herreds Landbrugsforening. Beregninger af ammoniakemission og lugtgeneafstande er foretaget i det elektroniske ansøgningskema fra [www.husdyrgodkendelse.dk](http://www.husdyrgodkendelse.dk) på baggrund af de indtastede forudsætninger for projektet.

Kommunen har vurderet, at der kan meddeles tillæg til godkendelsen af den 18. april 2012 af den ansøgte omlægning i henhold til Husdyrbrugsloven (Lov nr. 1572 af 20. december 2006), jf. lovbek. nr. 1486 af 4. december 2009 om miljøgodkendelse m.v. af husdyrbrug samt tilhørende bekendtgørelser. Miljøgodkendelsen er baseret på oplysningerne i ansøgningen samt efterfølgende beregninger og betinget af, at de stillede vilkår efterleves.

Miljøgodkendelsen indeholder en sammenfatning samt Kommunens bemærkninger og vurdering af udvidelsen og dens miljømæssige påvirkninger af naturen, miljøet og naboer.

#### **Produktionsudvidelsen, anlæg og arealer**

Ole Andersen ønsker at gennemføre et ændret projekt i forhold til et tidligere miljøgodkendt projekt fra den 18. april 2012. Der er ansøgt om en ændret placering af den nye kostald.

*Tillægget omfatter følgende ændringer i forhold til den oprindelige godkendelse fra 2012:*

- Ændret placering og udformning af ny staldbygning til malkekøer samt to kraftfodersiloer
- Den eksisterende gyllebeholder på 2.050 m<sup>3</sup> bliver ikke fjernet.

Der sker ingen ændringer i husdyrproduktionen eller i ejendommens udbringningsarealer.

#### **Placeringen af de nye bygninger**

Den nye kostald opføres ca. 70 m nord for det eksisterende anlæg og dermed uden tilknytning til det eksisterende anlæg. Placeringen opfylder de nødvendige afstandskrav til naturgasledningen, som løber umiddelbart nord for de eksisterende driftsbygninger.

Placeringen ligger under 30 meter til naboskel og opfylder dermed ikke afstandskravene. Ejeren af naboarealet har givet accept, og der er givet dispensation for afstandskravet til naboskel.

Kolding Kommune vurderer, at behovet for etablering af det nye staldanlæg ca. 70 m nord for det eksisterende anlæg er velbegrunderet, og at bygningerne er nødvendige for driften af husdyrbruget. Det vurderes, at den ændrede placering af kostalden ikke vil være i strid med hensynet til de landskabelige, kulturhistoriske, naturmæssige og rekreative værdier i området.

### **Eventuelle nabogener**

Transporter til og fra ejendommen sker uændret. Den nye kostald vil blive placeret længere væk fra nærmeste nabo. Der er ca. 155 meter fra den nye staldbygning til nærmeste nabobeboelse uden landbrugspligt (Hulskovvej 72), over 1,5 km til nærmeste samlede bebyggelse og ca. 925 meter til nærmeste byzone (Kolding Lilballe). Ifølge lugtberegningerne er geneafstandskravene overholdt, og ændringen forventes ikke at give anledning til mærkbare gener.

Mælkerum og teknikrum vil også blive flyttet længere væk fra nærmeste nabo, hvilket vil reducere støjen herfra. Der vil forsat blive foretaget en effektiv flue- og skadedyrsbekæmpelse på ejendommen.

Sammenlagt vurderer Kommunen, at ændringen ikke vil medføre væsentlige gener for naboerne, idet gener fra produktionen vil være uændrede eller lavere i forhold til den eksisterende miljøgodkendelse.

### **Ammoniakemission**

Da stalden er flyttet lidt i forhold til placeringen i godkendelsen fra 18. april 2012 er der lavet nye ammoniakdepositionsregninger til naturtyper beliggende indenfor 1.000 meter fra ejendommen.

Kolding Kommune vurderer ud fra de nævnte beregninger og tilknyttede vilkår, at ammoniakdepositionen fra anlægget ikke vil medføre en forringelse af naturområderne, og at projektet dermed ikke vil medføre en forringelse af naturområderne.

### **Påvirkning af internationale naturbeskyttelsesområder (Natura2000)**

Der er ca. 12 km fra staldanlægget til nærmeste Natura 2000 område "Højen Bæk".

Det er vurderet, at nedfald af ammoniak, der skyldes emission fra projektet, ikke er til skade for de beskyttede naturområder, grundet den store afstand fra produktionsanlæggene til naturtyperne.

### **Bilag IV-arter**

Der er registreret løvfrø, som er opført på EU-habitatdirektivets bilag IV (strengt beskyttede arter), i et vandhul beliggende ca. 1,2 km nordøst for ejendommen. I Kolding Kommune er der registreret flere bilag IV-arter, og det kan derfor ikke afvises, at de forefindes på eller i nærheden af udbringningsarealerne. Kolding Kommune vurderer dog, at den allerede registrerede bilag IV-art og dens levested ikke trues af den forestående ændring på ejendommen dels da arealanvendelsen ikke ændres og dels som følge af begrænset ammoniakdeposition på naturområderne, ligesom eventuelle andre bilag IV-arter og deres levesteder heller ikke trues af den forestående omlægning.

### **Andre miljøpåvirkninger**

Produktionen overholder alle gældende normer for opbevaring og udbringning af gylle, håndtering af spildevand og affald, støjbelastning af omgivelser m.v. Det betyder, at projektets virkninger på miljøet, hvad angår disse faktorer, må betragtes som værende indenfor, hvad der kan forventes af et husdyrbrug af denne type og størrelse.

### **BAT (Bedste tilgængelige teknik)**

I tillægget ændres ikke på dyresammensætningen, staldsystemerne eller arealerne i forhold til miljøgodkendelsen fra 18. april 2012. Projektet vurderes således at leve op til det fastsatte BAT-krav på maksimalt 2.867 kg N pr. år.

### **Samlet vurdering**

Kolding Kommune vurderer, at projektet under overholdelse af vilkårene i tillægget til miljøgodkendelsen af den 18. april 2012 kan gennemføres uden væsentlige virkninger på miljøet, herunder påvirkning af naboer og de landskabelige, naturmæssige og kulturhistoriske værdier i området.

## **1.3 AFGØRELSE OM MILJØGODKENDELSE**

Kolding Kommune har vurderet, at der kan meddeles godkendelse til de ansøgte ændringer på Hulskovvej 70, 6000 Kolding som et tillæg til miljøgodkendelsen af den 18. april 2012 i henhold til § 12, stk. 3 i Lov nr. 1572 af 20. december 2006, jf. lovbek. nr. 1486 af 4. december 2009 om miljøgodkendelse m.v. af husdyrbrug samt tilhørende bekendtgørelser (jf. bilag 2a) og er en tilladelse til, at virksomheden kan producere på de efter hvert afsnit følgende vilkår.

Miljøgodkendelsen er baseret på oplysningerne i ansøgningen med bilag samt tilhørende beregninger. Miljøgodkendelsen indeholder en sammenfatning, kommunens bemærkninger og vurdering af ændringen og dens miljømæssige påvirkninger af naturen, miljøet og naboer samt vilkår vedrørende produktionen og nogle af arealerne.

Tillægget medfører ændringer og tilføjelser af en række vilkår, som er nærmere beskrevet i hver af de efterfølgende afsnit. Alle vilkårene fra den oprindelige miljøgodkendelse fra 2011 fremgår efter hvert afsnit. Hvor vilkårene er ændret, vil det eksisterende vilkår være overstreget. Det vil fremgå om vilkåret er ophævet, ændret eller om der er tilføjet et nyt vilkår (jf. bilag 1a).

Etablering af nye anlæg må ikke igangsættes, før der særskilt er indhentet alle øvrige nødvendige tilladelser efter andre lovgivninger eksempelvis spildevandstilladelse, tilladelse til vaskeplads og tilladelse efter byggeloven, tilladelse til større vandindvinding, brandloven mv.

## **1.4 OFFENTLIGHED**

Ifølge § 56 i Husdyrbrugsloven kan godkendelse først meddeles, når der er forløbet 3 uger efter, at kommunen har givet skriftlig orientering om ansøgningen til naboerne til den omhandlede ejendom.

Udkastet til tillægget til miljøgodkendelse blev 16. juli 2013 sendt i høring i 3 uger hos naboer, ansøger og ansøgers konsulent. Der var frist til afgivelse af bemærkninger frem til den 6. august 2013.

Der indkom ingen bemærkninger til udkastet.

Det endelige tillæg til miljøgodkendelsen af den 23. marts 2011 er gældende fra den 14. august 2013. Klagefristen er den 11. september 2013 (se klagevejledning bagers i tillægget i afsnit 11).

## 2 TILLÆGSGODKENDELSE OG VILKÅR

---

### 2.1 BESKRIVELSE AF HUSDYRBRUGET OG PROJEKTET

---

Tillægget omfatter sammen med miljøgodkendelse af den 18. april 2012 alle landbrugsmæssige aktiviteter på ejendommen Hulskovgaard, Hulskovvej 70, 6000 Kolding, matr. nr. 1ae m.fl., Nr. Stenderup By, Eltang. Til ejendommen er tilknyttet husdyrproduktion med CVR nr. 14446389. Ejendommen er ejet af Ole Andersen. Bedriften drives økologisk. Ansøger står for den daglige drift. Ansøger ejer også ejendommene Møsvråvej 7, 6051 Almind og Kæret 28, 6000 Kolding.

*Tillægget omfatter følgende ændringer i forhold til den oprindelige godkendelse fra 2012:*

- Ændret placering og udformning af ny staldbygning til malkekøer samt to kraftfodersiloer
- Den eksisterende gyllebeholder på 2.050 m<sup>3</sup> bliver ikke fjernet.

Der sker ingen ændringer i husdyrproduktionen eller i ejendommens udbringningsarealer.

### 2.2 MEDDELELSESPLIGT – ANLÆG, AREALER, EJERFORHOLD

---

Virksomheden skal placeres, indrettes og drives i overensstemmelse med de oplysninger, der fremgår af ansøgningsmaterialet og den miljøtekniske beskrivelse og i henhold til godkendelsens vilkår. Ændring i ejerforhold eller driftsansvarlig skal meddeles til kommunen.

Dette tillæg til den oprindelige godkendelse skal være kendt af den daglige driftsansvarlige og andet personale med tilknytning til husdyrbruget. Et eksemplar af nærværende tillæg skal til enhver tid være tilgængelig for og kendt af de personer, der har ansvaret for, at virksomhedens indretning og drift følger vilkårene i denne godkendelse.

Husdyrbruget må ikke udvides eller ændres bygnings- eller produktionsmæssigt uden forudgående anmeldelse til og tilladelse fra Kolding Kommune.

Udskiftning af arealer skal anmeldes til kommunen forud for planårets begyndelse den 1. august. Udskiftning af arealer inden for samme kategori (ejede/forpagtede arealer og tredjemandsarealer) kan ske uden en ny godkendelse såfremt kommunen vurderer, at de nye arealer ikke er mere sårbare end de allerede benyttede.

### 2.3 GYLDIGHED

---

#### MILJØTEKNISK REDEGØRELSE

---

Ifølge Husdyrlovens § 33 skal der i en godkendelse fastsættes en frist for udnyttelse. Godkendelsen bortfalder, hvis den ikke er udnyttet inden udløbet af denne frist.

#### KOMMUNENS BEMÆRKNINGER OG VURDERING

---

Der er i miljøgodkendelsen fra 2012 ansøgt om etapevis udnyttelse af godkendelsen. Grundet projektets størrelse og karakter, vurderer Kolding Kommune, at udvidelsen for etape 2 (ny kostald, ny kalvestald, plansiloer, gyllebeholder m.m.) skal være udnyttet senest 4 år efter godkendelsen blev givet den 18. april 2012.

Kolding Kommune vurderer, at det ud fra en økonomisk og driftsmæssig betragtning vil være rimeligt at lade tillægget følge godkendelsen fra 2012, således at byggeriet af den nye kostald skal være påbegyndt senest 3 år efter at tillægget er givet.

Hvis det meddelte tillæg til miljøgodkendelse ikke har været udnyttet – helt eller delvist – i tre på hinanden følgende år, så bortfalder den del af tillægget, der ikke har været udnyttet de seneste tre år jf. § 33 i Husdyrloven. Det påhviler driftsherren at informere kommunen, såfremt særlige forhold opstår.

Tillægget medfører ikke ændringer i forhold til miljøgodkendelsen fra den 18. april 2012.



## VILKÅR

---

Vilkårene om gyldighed, som fremgår i miljøgodkendelsen fra den 18. april 2012, fastholdes med følgende ændringer:

**1.** Godkendelsens *etape 1* skal være udnyttet inden 2 år fra godkendelsens ikrafttræden, og *etape 2* skal være udnyttet inden 4 år fra godkendelsens ikrafttræden, dog tillades at dyreholdets størrelse først er fuldt udnyttet efter 5 år efter godkendelsens ikrafttrædelse. Med "udnyttet" menes, at det ansøgte byggeri er påbegyndt, og at der er indsat et dyrehold, der svarer til det godkendte dyrehold i henhold til tabel 1.

Er godkendelsen ikke udnyttet indenfor de givne frister, bortfalder den del af godkendelsen som ikke er udnyttet.

**1a** (nyt vilkår). Tillægget af den 14. august 2013 til godkendelsen fra 2012 skal være udnyttet inden 3 år fra godkendelsens ikrafttræden. Med "udnyttet" menes, at bygge- og anlægsarbejdet er iværksat.

Er godkendelsen ikke udnyttet indenfor de angivne frister, bortfalder den del af godkendelsen, som ikke er udnyttet

## 2.4 RETSBESKYTTELSE

---

Med dette tillæg følger 8 års retsbeskyttelse på nye vilkår. Kommuen kan dog i særlige tilfælde meddele forbud eller påbud, før der er forløbet 8 år jf. § 40 stk. 2 i Lov om miljøgodkendelse m.v. af husdyrbrug.

Bedriften skal til enhver tid leve op til gældende regler, love og bekendtgørelser, også selv om disse regler er skærpende i forhold til dette tillæg.

Øvrige tilladelser efter andre lovgivninger skal indhentes særskilt eksempelvis spildevandstilladelse til bortledning af tagvand og vand fra befæstede arealer, byggetilladelser, herunder til vaskoplads, indvindingstilladelse til drikkevandsformål, tilladelse til etablering af ny vej, brandloven mv.

## 2.5 REVURDERING AF MILJØGODKENDELSEN

---

Virksomhedens miljøgodkendelse og tillæg skal, jf. § 17 i Bekendtgørelse om tilladelse og godkendelse m.v. af husdyrbrug regelmæssigt og mindst hvert 10. år tages op til revurdering. Den første regelmæssige vurdering skal dog foretages senest, når der er forløbet 8 år.

### 3 HUSDYRBRUGETS BELIGGENHED OG PLANMÆSSIGE FORHOLD

I dette afsnit beskrives det nye anlægs placering i forhold til husdyrlovens afstandskrav og anlægges placering i landskabet.

#### 3.1 UDFORMNING OG OPFØRELSE AF EJENDOMMENS ANLÆG

##### MILJØTEKNISK REDEGØRELSE

Ejendommen er beliggende i landzone ca. 850 m sydvest for Lilballe, Kolding (nærmeste byzone), ca. 1,8 km nordvest for Eltang, ca. 2,1 km øst for Sdr. Stenderup og 2,2 km nordvest for ejendommen ligger Almind (byzone). Nærmeste nabobeboelse, der ikke er landbrug, er Hulskovvej 72, der ligger cirka 25 m fra nærmeste staldbygning (byg nr. 1). Der ligger ingen andre ejendomme med mere end 75 DE indenfor 300 m af ejendommen.

Tillægget omfatter ændret placering af det nye staldanlæg og to tilhørende kraftfodersiloer. I den oprindelige godkendelse fra 2012 lå den nye stald i tilknytning til eksisterende byggeri. Denne placering kræver, at en eksisterende gyllebeholder på 2.050 m<sup>3</sup> skal nedrives samt at der skal vælges en anden type stald. Placeringen låser ejendommens udviklingsmuligheder, da der løber en naturgasledning umiddelbart nord for ejendommen, hvorpå der ikke må bygges indenfor 20 meter på hver side.

I miljøgodkendelsen fra 2012 var kostalden en stor samlet enhed på 5.400 m<sup>2</sup> og malkestald og teknikrum på 660 m<sup>2</sup>. I tillægget ønskes stalden opdelt i to idendiske kostalde med et samlet areal på 3.155 m<sup>2</sup> samt et malkecenter på 1.000 m<sup>2</sup>. De to nye kostalde og malkecenteret er forbundet af en drivgang.

De to kostalde vil blive opført nord for de eksisterende anlæg og parallelt med hinanden (jf. figur 1). De vil have en benhøjde på 2,5 og 3,0 meter (tag højde 12 m) samt en taghældning på 15°/20°. Der vil være gardiner i siderne. Malkestalden vil have en benhøjde på 3,5 meter og en taghældning på 20°. Taget på ko- og malkestalden beklædes med bølgeplader i naturgrå farver.

Tillægget medfører ikke øvrige ændringer på udformning og opførelse af anlæg i forhold til miljøgodkendelsen fra den 18. april 2012.

Oversigtskort over ejendommens anlæg kan ses i Bilag 3a.

##### KOMMUNENS BEMÆRKNINGER OG VURDERING

Det nye staldanlæg placeres ca. 70 meter nord for de eksisterende anlæg på Hulskovvej 70. De nye staldbygninger vil blive opført i tilsvarende materialer som det eksisterende byggeri og vil dermed give en god harmoni i bygningsmassen på trods af afstanden. Kommunen vurderer, at det nye anlæg vil fremstå som en samlet helhed i kraft af beliggenhed, materiale- og farvevalg samt byggeform.

##### VILKÅR

Vilkåret om udformning og opførelse af ejendommens anlæg, som fremgår i miljøgodkendelsen fra den 18. april 2012, fastholdes med følgende ændringer:

**2.** Udformning, arkitektur og materialevalg skal harmonere med den eksisterende bygningsmasse med ensartede taghældninger og mørke jordfarver på facader, tage og gavle.

**2a (nyt vilkår):** Bygningshøjden på de to nye kostalde må maksimalt være 12 meter til kip.

#### 3.2 PLACERING AF ANLÆG

##### MILJØTEKNISK REDEGØRELSE

Ønsket om en ændret placering af staldanlægget skyldes, at det på grund af naturgasledningen nord for eksisterende anlæg samt afstandskravet hertil, ikke er muligt at finde en alternativ pla-

cering der ligger i tilknytning til de eksisterende anlæg. Desuden er der rent fysisk ikke plads til at placere det påtænkte staldanlæg i tilknytning til de eksisterende anlæg. Ejendommen er endvidere mod syd begrænset af beliggenhed op til en offentlig vej (Hulskovvej) samt en transportkorridor til motorvejen.

Den nye placering vil betyde, at staldanlægget flyttes længere væk fra nærmeste nabo. Ejendommene Hulskovvej 72, Nr. Stenderupvej 65 og 83 har ikke landbrugspligt, og beregninger med hensyn til lugt vil derfor være gældende for disse. Afstandskravene til nærmeste nabo og naboskel til disse ejendomme fra stalde og øvrige anlæg vil være omfattet af afstandskravene. Ejendommen Hulskovvej 74, Nr. Stenderupvej 57 og 86 har landbrugspligt. Nærmeste nabo (Hulskovvej 72) ligger ca. 155 meter sydvest for den nye kostald mod vest.

Bygningsmæssigt er der tale om et byggeri af to nye kostalde på i alt 3.155 m<sup>2</sup> samt et malkecenter med opsamlingsplads, malkestald, service- og malkerum på ca. 1.000 m<sup>2</sup>. Den eksisterende gyllebeholder på 2.050 m<sup>3</sup> fjernes ikke.

### **Afstandskrav**

Placeringen af kostalden mod vest overholder ikke afstandskravene på 30 m til naboskel. Der er ansøgt om dispensation for afstandskravet. Placeringen af bygningerne visuelt vil være mere skjult bag læhegnet, der løber langs med det nye anlæg og mod nord. Den ønskede placering er 15 m fra naboskel. Ejeren af matrikel nr. 1am, Nr. Stenderupvej, Eltang har skriftligt erklæret sig indforstået med placeringen af den nye kostald.

Byggeriet overholder alle øvrige afstandskrav til naboskel, vandforsyningsanlæg, vandløb, søer samt beboelser.

### **Bygge- og beskyttelseslinier, fredninger m.v.**

Tillægget medfører ikke ændringer i forhold til miljøgodkendelsen fra den 18. april 2012.

## **KOMMUNENS BEMÆRKNINGER OG VURDERING**

### **Dispensation vedr. afstandskrav**

Kommunen giver hermed dispensation til opførelse af en ny kostald indenfor afstandskravet til naboskel (30 m), idet den kan opføres mindst 15 meter fra naboskel. Der foreligger en underskrevet accept af ejeren af naboarealet.

Dispensationen gives, da det landskabsmæssigt vil give en bedre placering samt under forudsætning af nedenstående vilkår.

Kolding Kommune vurderer samlet, at indretning og beliggenhed af bedriftens staldanlæg mv. er miljømæssig forsvarlig. Det vurderes ligeledes, at den bedste placering er fundet for så vidt angår naboer og landskabelige hensyn.

### **Bygge- og beskyttelseslinjer, fredninger m.v.**

Det ansøgte anlæg ligger udenfor fredninger, udpegninger og diverse beskyttelseslinier, og det vurderes, at fredninger og udpegninger som helhed ikke vil påvirkes som følge af det ansøgte projekt.

De to nye kostalde ligger ca. 21 meter nord for naturgasledningen (jf. figur 1). Kravet om minimum 20 meter er dermed overholdt.

Det nye anlæg ligger udenfor den VVM-undersøgelse som Vejdirektoratet er i gang med i forbindelse med den sønderjyske motorvej, som løber umiddelbart syd for ejendommen.

Alle øvrige bygge- og beskyttelseslinjer, fredninger, m.v. er også overholdt.

Kolding Kommune vurderer, at indretning og beliggenhed af bedriftens staldanlæg mv. er miljømæssig forsvarlig. Det vurderes ligeledes, at den bedst mulige placering er fundet for så vidt angår de landskabelige hensyn.

## VILKÅR

Vilkåret om placering af anlægget, som fremgår i miljøgodkendelsen fra den 18. april 2012, fastholdes med følgende ændringer:

**3.** Det nye kostaldsanlæg skal placeres minimum 15 meter fra naboskel mod matrikel nr. 1 am, Nr. Stenderupvej, Eltang.

Den nye gyllebeholder skal placeres minimum 8 meter fra naboskel mod matrikel nr. 4n, Nr. Stenderupvej, Eltang.

~~Byggeri skal placeres minimum 20 meter fra den naturgasledning, som løber nord for ejendommen (jf. bilag 7).~~

Vilkår ændret til:

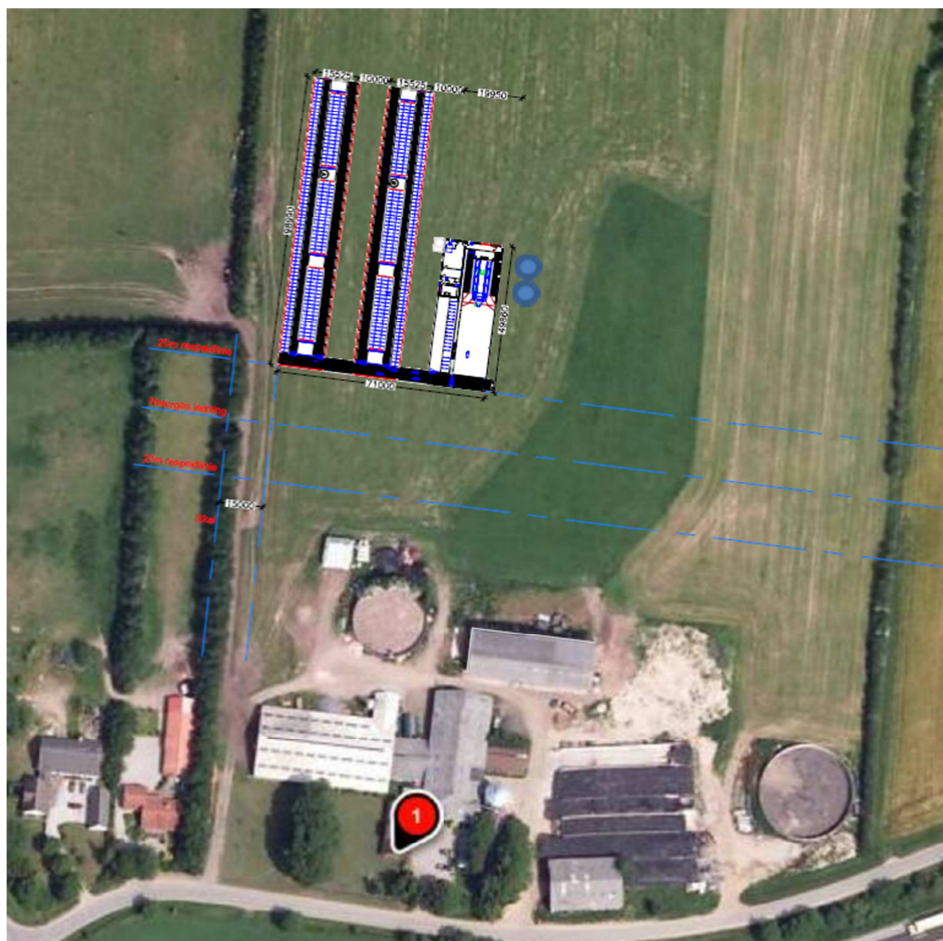
Det nye kostaldanlæg skal placeres som vist på figur 1 og minimum 20 meter nord for naturgasledningen.

## 3.3 LANDSKABSMÆSSIGE FORHOLD

### MILJØTEKNISK REDEGØRELSE

Ved opførelse af ny bebyggelse på et husdyrbrug uden tilknytning til ejendommens hidtidige bebyggelsesarealer, der er erhvervsmæssigt nødvendigt skal kommunen vurdere beliggenheden og udformningen af det ansøgte.

I forbindelse med tillægget vil det nye kostaldsanlæg blive flyttet ud i åbent land (jf. figur 1) nord for de eksisterende anlæg. Der vil være ca. 68 meter til nærmeste eksisterende anlæg (gyllebeholder) og ca. 79 meter til nærmeste eksisterende staldanlæg (ungdyrstald) på Hulskovvej 70. Den eksisterende gyllebeholder på 2.050 m<sup>3</sup> vil ikke blive fjernet.



**Figur 1** - Placering af nyt kostaldsanlæg på Hulskovvej 70 samt markering af afstandszonen til naturgasledningen

Nybyggeriet vil blive opført i samme materialer som det eksisterende byggeri. Alle produktionsbygninger er placeret i område til landbrugsanvendelse, ca. 850 m sydvest for Lilballe og ca. 1,8 km nordvest for Eltang. Ejendommen Hulskovvej 70 er placeret i et landbrugsområde i et åbent jordbrugslandskab med spredt bebyggelse, bevoksninger og hegn. Ca. 1 km vest for ejendommen er der et stort areal udlagt til erhverv.

Tillægget medfører ikke øvrige ændringer i forhold til miljøgodkendelsen fra den 18. april 2012.

### MILJØTEKNISK REDEGØRELSE

Ved placering af erhvervsmæssigt landbrugsbyggeri uden tilknytning til eksisterende anlæg skal der være en særlig begrundelse herfor. Afstandskrav kan efter omstændighederne udgøre en tilstrækkelig begrundelse.

Det eksisterende husdyrbrug på Hulskovvej 70 er beliggende i landzone med ca. 25 m til nærmeste nabobeboelse uden landbrugspligt (Hulskovvej 72). Den planlagte placering af den nye kostald i miljøgodkendelsen fra 18. april 2012 var ca. 84 meter fra nærmeste nabo. Ved den ændrede placering af den nye stald vil der være 155 meter til nærmeste nabo.

Der løber en naturgasledning 50 meter nord for ejendommens eksisterende anlæg, hvor der ikke må bygges 20 meter på hver side af ledningen. Da det nye staldanlæg er bredere end den staldtype, som der blev godkendt i april 2012 er det ikke muligt hverken rent brandmæssigt eller byggeteknisk at bygge det nye staldanlæg syd for naturgasledningen og i tilknytning til de eksisterende anlæg. Ved at flytte stalden længere mod nord vil den primære husdyrbrugsdrift også komme længere væk fra de nærmeste naboer.

Den valgte placering er således fundet dels under hensyntagen til afstandskravet til naturgasledningen og nærmeste nabo men også af hensyn til de landskabsmæssige omgivelser.

Alternative placeringer af kostalden er blevet fravalgt bl.a. på grund af afstanden til enkeltbolig samt naturgasledningen, som løber nord for de eksisterende anlæg.

Ejendommen er placeret i et mellem- til storskalalandskab, som kan tåle et stort byggeri. Landskabet vurderes at være robust i forhold til den relativt store udvidelse af staldanlægget.

Ejendommen ligger uden for de områder, som er udpeget som værdifulde landskaber i Kommuneplan 2010-2021. Der er ingen øvrige landskabshensyn eller kulturhistoriske værdier, som taler imod byggeriet. Mange markskel er markeret med levende hegn og beskyttede jord- og stendiger. Anlægget placeres udenfor Natura 2000-områder, lokale natur- og lavbundsområder.

Byggeriet vil blive opført i mørke og naturlige farver. Ejendommen er omgivet af naturlige hegn både mod vest og øst og delvist også mod syd ud mod motorvejen. Det er vigtigt, at de levende hegn bibeholdes og vedligeholdes og eventuelle huller udfyldes, således at ejendommen fortsat bliver afskærmet.

Det vurderes således, at der ikke er behov for supplerende beplantning omkring det nye staldanlæg, da det eksisterende læhegn mod vest allerede skærmer for det nye staldanlæg. Vilkåret i den eksisterende miljøgodkendelse fra den 18. april 2012 om, at de naturlige og eksisterende læhegn skal vedligeholdes, fastholdes.

Visuelt vurderes beliggenheden og udformningen af det ansøgte ikke at vil ændre væsentligt på oplevelsen af landskabet.

Kolding Kommune vurderer, at behovet for etablering af det nye staldanlæg ca. 70 m nord for det eksisterende anlæg er velbegrundet, og at bygningerne er nødvendige for driften af husdyrbruget.

Den ændrede placering af det nye staldanlæg i det åbne land fastholdes ved vilkår, og kommunen vurderer samlet, at den ændrede placering af kostalden under overholdelse af de stillede

vilkår ikke vil være i strid med hensynet til de landskabelige, kulturhistoriske, naturmæssige og rekreative værdier i området.

#### VILKÅR

Vilkårene om de landskabsmæssige forhold, som fremgår i miljøgodkendelsen fra den 18. april 2012 fastholdes med følgende ændringer:

~~4. At de eksisterende levende hegn vest og øst for ejendommen skal vedligeholdes, således at de fremtræder tæt og afskærmende (jf. bilag 7).~~

Vilkår ændres til:

4. At de eksisterende levende hegn vest og øst for ejendommen skal løbende vedligeholdes, således at de til enhver tid fremtræder tæt og afskærmende (jf. bilag 7).

## 4 HUSDYRHOLD, STALDANLÆG OG DRIFT

### 4.1 HUSDYRHOLD & STALDANLÆG

#### MILJØTEKNISK REDEGØRELSE

Tillægget medfører ikke ændringer i dyreholdet forhold til miljøgodkendelsen fra den 18. april 2012.

#### VILKÅR

Vilkårene om husdyrproduktion, som fremgår i miljøgodkendelsen fra den 18. april 2012 fastholdes med følgende ændringer:

**5.** Den samlede produktion må ikke overstige 616,4 DE, svarende til 300 årskøer med en gennemsnitlig årsydelse fra ydelseskontrollen på 10.234 kg (tung race), 82 småkalve (tung race, 0-6 mdr.), 150 tyrekalve (tung race, indtil 150 kg), 256 årsopdræt (tung race, 6-26 mdr.), 20 ammekøer (over 600 kg), 10 småkalve (kødkvæg, tung race, 0-6 mdr.), 18 årsopdræt (kødkvæg, tung race, 6-28 mdr.) og 15 stude (kødkvæg, tung race, 6-24 mdr.).

Vilkår ændres til:

**5.** Den samlede produktion må ikke overstige 616,4 DE, svarende til 300 årskøer (tung race, 10.332 kg EKM), 82 småkalve (tung race, 0-6 mdr.), 150 tyrekalve (tung race, indtil 150 kg), 256 årsopdræt (tung race, 6-26 mdr.), 20 ammekøer (over 600 kg), 10 småkalve (kødkvæg, tung race, 0-6 mdr.), 18 årsopdræt (kødkvæg, tung race, 6-28 mdr.) og 15 stude (kødkvæg, tung race, 6-24 mdr.)

**6.** Indenfor produktionen tillades afvigelser i antallet af dyr på op til maksimalt 315 årskøer (10.234 kg mælk, tung race) eller maksimalt 295 opdræt (6-25 mdr., tung race), så længe det maksimale antal DE på 616,4 DE ikke overskrides.

Vilkår ændres til:

**6.** Indenfor produktionen tillades afvigelser i antallet af dyr på op til maksimalt 315 årskøer (10.332 kg EKM, tung race) eller maksimalt 295 opdræt (6-25 mdr., tung race), så længe det maksimale antal DE på 616,4 DE ikke overskrides.

**7.** Der er fleksibilitet med hensyn til den gennemsnitlige årsmælkeydelse fra ydelseskontrollen. Såfremt mælkeydelsen stiger i forhold til det ansøgte niveau på 10.234 kg, så skal dyreholdet korrigeres, således at:

Vilkår ændres til:

**6.** Der er fleksibilitet med hensyn til den gennemsnitlige årsmælkeydelse fra ydelseskontrollen. Såfremt mælkeydelsen stiger i forhold til det ansøgte niveau på 10.332 kg EKM, så skal dyreholdet korrigeres, således at

*Etape 1:* Antallet af årskøer ikke overskrider maksimalt 200 stk. og at antallet af dyreenheder ikke overstiger 351,7 DE.

*Etape 2:* Antallet af årskøer ikke overskrider maksimalt 315 stk. og at antallet af dyreenheder ikke overstiger 616,4 DE.

**8.** Driften skal overholde følgende minimumsperioder, hvor dyrene skal være udegående. Tallene i parentes angiver, hvilket staldafsnit dyrene går i (jf. bilag 5).

Dyretype (staldafsnit)	Antal årstyr	Minimumsperiode hvor dyrene skal være udegående
Malkekøer (1.1.3)	200 stk i etape 1 280 stk i etape 2	2 mdr. indenfor harmoniareal
Opdræt (1.1.1)	160 stk i etape 2	5 mdr. indenfor harmoniareal
Kælvekvier (1.1.3)	13 stk i etape 2	5 mdr. indenfor harmoniareal
Opdræt (1.1.4)	83 stk i etape 2	3 mdr. indenfor og 3 mdr. udenfor harmoniareal
Kødkvæg (1.1.4)	Etape 1 og etape 2	
Ammekøer	20 stk.	5 mdr. indenfor og 5 mdr. udenfor harmoniareal
Kalve (0-6 mdr.)	10 stk.	5 mdr. indenfor og 5 mdr. udenfor harmoniareal
Opdræt (6-28 mdr.)	18 stk.	5 mdr. indenfor og 5 mdr. udenfor harmoniareal

Stude (6-24 mdr.)	15 stk.	5 mdr. indenfor og 5 mdr. udenfor harmoniareal
-------------------	---------	------------------------------------------------

**9.** I etape 1 må der højst være en husdyrproduktion på 125 årskøer og 11 kvier i den eksisterende kostald (bygning 1.1.1). Køerne i denne stald skal være udegående i minimum 2 måneder i sommerperioden.

I etape 2 må der højst være en husdyrproduktion på 90,8 DE i den eksisterende kostald (bygning nr. 1.1.1). Dyrene i denne stald skal være udegående i minimum 5 måneder i perioden 1. april til 1. november.

## 4.2 STALDANLÆG OG VENTILATION

### MILJØTEKNISK REDEGØRELSE

I tillægget etableres to nye kostalde parallelt med hinanden. Der etableres et malkecenter med opsamlingsplads, malkestald, service- og malkerum. Der er ikke ændret på fordelingen af dyr i forhold til miljøgodkendelsen fra 18. april 2012.

Nummereringen af staldafsnittene henviser til staldafsnittene i PDF'en og tallene i parentes henviser til oversigtskortet i bilag 5.

**Tabel 1:** Dyrehold og staldtype

Staldafsnit nr.* (jf. bilag 3)	Dyrehold og staldtype for ansøgt drift	Antal årstyr	DE
ST-180050 (nr. 1.1.1)	Opdræt, tung race, (12-25 mdr.) Sengestald med spalter og skraber (kanal, bagskyl eller ringkanal)	160	85,4
	Småkalve, tung race (0-6 mdr.), dybstrøelse	20	5,4
ST-180052 (nr. 1.1.2) <b>NY STALD</b>	Småkalve, tung race (0-6 mdr.), dybstrøelse	31	8,4
	Tyrekalve (indtil 150 kg), dybstrøelse	150	10,8
ST-180052 (nr. 1.1.3) <b>NY STALD</b>	Malkekøer, tung race, ydelse 10.332 kg EKM, Sengestald med spalter og skraber (kanal, linespil)	280	397,0
	Kælvekvier, tung race, (25-26 mdr.), Sengestald med spalter og skraber (kanal, linespil)	13	8,5
	Gold- og kælvekøer, tung race, ydelse 10.332 kg EKM, dybstrøelse	20	28,4
ST-180053 (nr. 1.1.4)	Opdræt, tung race, (6-12 mdr.), Dybstrøelse med lang ædeplads med spalter (kanal, bagskyl eller ringkanal)	83	31,0
ST-180053 (nr. 1.1.4) <b>Kødkvæg</b>	Ammekøer over 600 kg, Dybstrøelse med lang ædeplads med spalter (kanal, bagskyl eller ringkanal)	20	14,3
	Småkalve (0-6 mdr.), tung race, dybstrøelse	10	2,7
	Opdræt, tung race, (6-28 mdr.), Dybstrøelse med lang ædeplads med spalter (kanal, bagskyl eller ringkanal)	18	9,2
	Stude, tung race, (6-24 mdr.), Dybstrøelse med lang ædeplads med spalter (kanal, bagskyl eller ringkanal)	15	7,1
ST-180054 (nr. 1.1.5)	Småkalve, tung race (0-6 mdr.), dybstrøelse	31	8,4
<b>Dyreenheder i alt</b>			<b>616,4 DE</b>

\*: Refererer til benævnelserne fra ansøgningskemaet ([www.husdyrgodkendelse.dk](http://www.husdyrgodkendelse.dk))

### Ny kostald (ST-180052, nr. 1.1.3)

Der etableres to nye løsdriftsstalde parallelt med hinanden. Hver stald vil være 99 m x 15,5 m svarende til 1.540 m<sup>2</sup>/stk. I alt 3.080 m<sup>2</sup>. I kostaldene vil der være sengebåse med spalter og skraber (kanal, linespil).

### Ny malkestald og teknikrum

Der etableres en ny bygning øst for de to nye kostalde på ca. 1.000 m<sup>2</sup> (50 m x 20 m) med en opsamlingsplads, malkestald, teknik-, service- og malkerum. Der vil være en udvendig drivgang med spalter.



## Kraftfodersiloer

De to eksisterende kraftfodersiloer på hver 12 tons med en højde på 7,1 m og diameter på 2,3 m flyttes hen ca. midt for den nye stald længst mod øst (jf. figur 1).

Der henvises endvidere til kapitel 8, hvor anvendelse af Bedst Tilgængelig Teknik (BAT) er beskrevet.

## KOMMUNENS BEMÆRKNINGER OG VURDERING

Projektet omhandler ændret placering af nyt staldanlæg og bibeholdelse af en eksisterende gyllebeholder. Dyreholdet og staldsystemet er det samme og tillægget medfører således ikke ændringer i forhold til miljøgodkendelsen fra den 18. april 2012.

## VILKÅR

Vilkårene om staldanlæg, som fremgår i miljøgodkendelsen fra den 18. april 2012 fastholdes med følgende ændringer:

**10.** Ammoniakemissionen må ikke overstige et niveau svarende til 2.178 kg NH<sub>3</sub>-N i etape 1 og 2.959 kg NH<sub>3</sub>-N i etape 2 efter nugældende beregningsmetode jf. bilag 4.

Emissionskravet vurderes overholdt ved overholdelse af vilkårene 11 og 12 samt vilkår 28 om direkte udkørsel af dybstrøelse og vilkår 14 om at minimum 40 % af grovfoderrationen skal udgøres af græs.

**11.** I den eksisterende stald (staldafsnit 1 – Etape 1 og 2)

I den eksisterende stald skal der foretages skrabninger mindst 4 gange i døgnet.

I den periode, hvor kvæget er på græs, skal gangarealet skrubes minimum 2 gange dagligt.

Skraberen skal være forsynet med en timer.

**12.** Ny kostald (staldafsnit 5 – Etape 2) på 60 x 30 m svarende til 4.800 m<sup>2</sup>.

I den nye kostald skal der etableres spaltegulv med skraber, kanal og linespil.

Der skal hver dag foretages skrabninger af kanaler (langsgående og tværgående) mindst hver 8. time.

I gangarealet skal der installeres skraber ovenpå spalterne. Der skal foretages skrabninger mindst hver 4. time.

I den periode, hvor kvæget er på græs, skal gangarealet skrubes minimum 2 gange dagligt.

Skraberne både i kanalen og ovenpå gulvet skal være forsynet med timer.

Vilkåret ændres til:

**12.** To nye kostalde (ST-180052) på hver 99 m x 15,5 m svarende til i alt 3.080 m<sup>2</sup>.

I de nye kostalde skal der etableres spaltegulv med skraber, kanal og linespil.

Der skal hver dag foretages skrabninger af kanaler (langsgående og tværgående) mindst hver 8. time.

I gangarealet skal der installeres skraber ovenpå spalterne. Der skal foretages skrabninger mindst hver 4. time.

I den periode, hvor kvæget er på græs, skal gangarealet skrubes minimum 2 gange dagligt.

Skraberne både i kanalen og ovenpå gulvet skal være forsynet med timer.

**12a** (nyt vilkår): Der etableres et malkecenter (opsamlingsplads, malkestald, teknik-, service- og malkerum) øst for de to nye kostalde på 50 m x 20 m svarende til i alt 1.000 m<sup>2</sup>.

~~**13.** Fordelingen af dyr i de enkelte staldafsnit skal være som vist i tabel 4 og 5. Ændringer i forhold til dette skal forhåndsgodkendes af kommune.~~

Vilkår ændres til:

**13.** Fordelingen af dyr i de enkelte staldafsnit skal være som vist i tabel 1. Ændringer i forhold til dette skal forhåndsgodkendes af kommune

*Egenkontrol*

Enhver form for driftsstop skal noteres i logbogen med angivelse af årsag og varighed.

Logbog, servicefaktura eller lignende, der dokumenterer, at skraberne er i drift og vedligeholdes, skal opbevares på husdyrbruget i mindst fem år.

### 4.3 FODRING OG FODEROPBEVARING

#### MILJØTEKNISK REDEGØRELSE

Tillægget medfører ikke ændringer i fodring og foderopbevaring i forhold til miljøgodkendelsen fra den 18. april 2012.

#### VILKÅR

Vilkårene om fodring og foderopbevaring, som fremgår i miljøgodkendelsen fra den 18. april 2012 fastholdes med følgende ændringer:

**14.** Kvæggets grovfoderration skal minimum bestå af 40 % græs.

**15.** De 4 eksisterende plansiloer kan forlænges med 15 meter i østlig retning, og ny plansilo kan etableres på 62 m x 20 m nord for de eksisterende plansiloer. Ensilagesiloerne skal udføres i henhold til byggeblad 103.09-02 fra Landbruges Rådgivningstjeneste.

**16.** Ensilage i markstakke må højst være placeret på samme sted i 24 måneder. Der skal derefter gå 5 år før ensilage igen må placeres på samme sted.

**17.** Kasseret ensilage fra ensilagepladser eller –siloer og foderrester skal fjernes løbende og opbevares på befæstet plads med afløb til lukket beholder eller kommes i gyllebeholder.

*Egenkontrol*

I tilfælde af etablering af ensilage i markstak skal dato og placeringen noteres på et kortbilag i driftsjournalen.

### 4.4 ENERGI- OG VANDFORBRUG SAMT BESPARENDE FORANSTALTNINGER

#### MILJØTEKNISK REDEGØRELSE

Tillægget medfører ikke ændringer i energi- og vandforbrug i forhold til miljøgodkendelsen fra den 18. april 2012.

#### VILKÅR

Vilkårene om energi- og vandforbrug, som fremgår i miljøgodkendelsen fra den 18. april 2012, fastholdes:

**18.** Anlæg, der er særligt energiforbrugende, såsom malkeanlægget og mælkekøleanlægget, skal serviceres og vedligeholdes med de for det konkrete anlægs vejledende intervaller i henhold til producentens/leverandørens specifikationer, således at de altid kører energimæssigt optimalt.

### 4.5 SPILDEVAND HERUNDER REGNVAND OG OVERFLADEVAND FRA PLANSILO

#### MILJØTEKNISK REDEGØRELSE

Spildevand fra de nye bygninger skal ledes til godkendt spildevandssystem. Der skal ansøges om separat spildevandstilladelse til bortledning af tagvand fra de nye anlæg samt spildevandstilladelse til sanitært spildevand.

Tillægget medfører ikke ændringer i spildevand i forhold til miljøgodkendelsen fra den 18. april 2012.

## VILKÅR

---

Vilkårene for spildevand, som fremgår i miljøgodkendelsen fra den 18. april 2012 fastholdes:

**19.** På vaskepladsen (nr. 23) må der ikke vaskes maskiner, hvorpå der kan forekomme gødningsrester.

**20.** Udvander af overfladevand fra ensilagesiloerne skal til enhver tid være placeret på bevokset areal eller afledning skal foregå til separat beholder.

Udsprinkling af overfladevand og ensilagesaft fra ensilagesiloerne og befæstet areal vest for plansiloerne skal følge anvisningerne i Landbrugets Byggeblad nr. 103.09-05.

Der skal være en overfyldsalarm i opsamlingsbeholdere, der modtager overfladevand fra ensilagesiloerne.

Der skal jævnligt føres egenkontrol af opsamlingsbeholderne herunder pumperne og overfyldsalarmerne, således at risikoen for driftsforstyrrelser mindskes.

### 4.6 AFFALD HERUNDER DØDE DYR

---

Tillægget medfører ikke ændringer i forhold til miljøgodkendelsen fra den 18. april 2012.

### 4.7 OLIEPRODUKTER

---

Tillægget medfører ikke ændringer i forhold til miljøgodkendelsen fra den 18. april 2012.

## VILKÅR

---

Vilkårene om olieprodukter, som fremgår i miljøgodkendelsen fra den 18. april 2012, fastholdes:

**21.** Tankning af diesel skal til enhver tid ske på en plads med fast og tæt bund, således at spild kan opsamles, og at der ikke er mulighed for afløb til jord, kloak, overfladevand eller grundvand. Pistolen må ikke kunne fastlåses under påfyldning

Ved evt. spild ved olie- og dieseltanke skal spildet opsuges med f.eks. kattegrus eller savsmuld og evt. forurenede jord bortskaffes til godkendt modtager.

Olietanke og olieprodukter skal opbevares under tag i lukkede beholdere, på fast bund og uden mulighed for afløb til kloak, dræn eller til jord.

### 4.8 DRIFTSFORSTYRRELSER ELLER UHELD

---

Tillægget medfører ikke ændringer i forhold til miljøgodkendelsen fra den 18. april 2012.

## VILKÅR

---

Vilkårene for driftsforstyrrelser eller uheld, som fremgår i miljøgodkendelsen fra den 18. april 2012, fastholdes med følgende ændringer:

**22.** Ved driftsuheld, hvor der opstår risiko for forurening af miljøet, er der pligt til øjeblikkeligt, at anmelde dette til Alarmcentralen ved at ringe 112. Efterfølgende skal Landbrugsafdelingen i Kolding Kommune kontaktes.

Hvis der sker uheld på ejendommen, skal der senest 1 uge efter hændelsen fremsendes en redegørelse til Kolding Kommune. Redegørelsen skal indeholde en beskrivelse af uheldet, samt en beskrivelse af, hvordan virksomheden vil forebygge lignende uheld.

**23.** Der skal senest et halvt år efter godkendelsens ikrafttrædelse foreligge en beredskabsplan som fortæller, hvornår og hvordan der skal reageres ved uheld, som kan medføre konsekvenser for det eksterne miljø.

Beredskabsplanen skal vedligeholdes, så oplysningerne i den altid er opdaterede, og medarbejderne skal være informeret om og have udleveret en kopi af beredskabsplanen på et for medarbejderne let forståeligt sprog.

Vilkår ændres til:

**23.** Der skal senest et halvt år efter ibrugtagning af de nye anlæg foreligge en beredskabsplan som fortæller, hvornår og hvordan der skal reageres ved uheld, som kan medføre konsekvenser for det eksterne miljø.

Beredskabsplanen skal vedligeholdes, så oplysningerne i den altid er opdaterede, og medarbejderne skal være informeret om og have udleveret en kopi af beredskabsplanen på et for medarbejderne let forståeligt sprog

## 5 GØDNINGSPRODUKTION OG -HÅNTERING

### 5.1 GØDNINGSTYPER OG MÆNGDER

Tillægget medfører ikke ændringer i forhold til miljøgodkendelsen fra den 18. april 2012.

#### VILKÅR

Vilkårene for driftsforstyrrelser eller uheld, som fremgår i miljøgodkendelsen fra den 18. april 2012, fastholdes :

**24.** Der må tilføres husdyrgødning med et indhold af næringsstoffer på maksimalt 37.374 kg N og maksimalt 6.285 kg P, svarende til 427,1 DE på de ansøgte 305,1 ha udbringningsarealer (jf. bilag 6).

Ved en produktion større end 427,1 DE/år skal overskydende gødning afsættes til tredjemand. Ved fuld produktion skal der afsættes 276,4 DE til tredjemand og minimum 21,5 DE på græsningssarealer udenfor udbringningsarealet.

Der skal som minimum modtages 54,4 DE husdyrgødning og maksimalt 108,7 DE husdyrgødning årligt for at opretholde aftalen fra ukendt afgiver, jf. Afsnit 5.1. Ophæves da omfattet af kontinuitet jf. Husdyrbrugsloven.

### 5.2 OPBEVARING OG HÅNTERING AF FLYDENDE HUSDYRGØDNING

#### MILJØTEKNISK REDEGØRELSE

Idet det nye kostaldsanlæg bliver flyttet længere mod nord bibeholdes den eksisterende gyllebeholder på 2.050 m<sup>3</sup>, hvilket ændrer lidt på lagerandelen, se tabel 2.

**Tabel 2.** Opbevaringsanlæg til flydende husdyrgødning

	Kapacitet, m <sup>3</sup>	Opførelsesår	Overdækning	% før	% Efter	% Efter
					Etape 1	Etape 2
Gyllebeholder	2.050		Flydelag	34	34	0 20
Gyllebeholder	4.000	2004	Flydelag	66	66	50 40
Ny Gyllebeholder	4.000		Flydelag	0	0	50 40
Kæret 28	1.300	1992	Flydelag	0	Buffer	Buffer
Hedevej	2.000	1991	Flydelag	0	Buffer	Buffer
<b>I alt</b>	<b>10.050</b>			<b>100</b>	<b>100</b>	<b>100</b>

Buffertanken på Hedevej benyttes ikke længere, når den eksisterende gyllebeholder bibeholdes. Der er fortsat en gyllebeholder på Kæret 28, som benyttes som buffertanke til opbevaring af modtaget husdyrgødning.

Tillægget medfører ikke øvrige ændringer i forhold til miljøgodkendelsen fra den 18. april 2012.

#### KOMMUNENS BEMÆRKNINGER OG VURDERING

Kolding Kommune vurderer, at gyllebeholderne sikrer en god og sikker opbevaring af den flydende husdyrgødning, og at der med veletablerede flydelag sikres en god næringsstofudnyttelse og tilstrækkelig begrænsning af lugtgener.

Tillægget medfører ikke ændringer i selve håndteringen af gylle i forhold til miljøgodkendelsen fra den 18. april 2012, og Kolding Kommune vurderer derfor, under overholdelse af efterfølgende vilkår, at opbevaring, håndtering og udbringning af den flydende husdyrgødning er miljømæssig forsvarlig og ikke vil medføre væsentlige gener for omgivelserne.

## VILKÅR

Vilkårene for opbevaring og håndtering af flydende husdyrgødning, som fremgår i miljøgodkendelsen fra den 18. april 2012, fastholdes med følgende ændringer:

**25.** Gyllevogne skal fyldes med sugekran, eller der skal alternativt etableres en påfyldningsplads ved gyllebeholderne med afløb.

Ved transport af gylle på offentlige veje skal gyllevognens åbninger være forsynet med låg eller lignende, således at spild ikke kan finde sted.

~~26. Flydende husdyrgødning må ikke udkøres under forhold med risiko for afløb, eksempelvis på vandmættet, oversvømmet, frossen eller snedækket areal. Ophæves da vilkåret er generel lovgivning jf. Husdyrgødningsbekendtgørelsen.~~

## 5.3 OPBEVARING OG HÅNDTERING AF FAST GØDNING INKL. DYBSTRØELSE

Tillægget medfører ikke ændringer i forhold til miljøgodkendelsen fra den 18. april 2012.

### VILKÅR

Vilkårene for opbevaring og håndtering af fast gødning inkl. dybstrøelse, som fremgår i miljøgodkendelsen fra den 18. april 2012, fastholdes:

**27.** Der skal etableres en møddingsplads på minimum 255 m<sup>2</sup> nord for den nye plansilo (byg nr. 10) og skal udføres i henhold til byggeblad 103.06.05 eller 103.06.06 fra Landbruges Rådgivningstjeneste.

Opbevaring af husdyrgødning på møddingspladsen skal til enhver tid være overdækket med kompostdug eller andet lufttæt materiale (minimum 90 % af overfladen). Undtaget herfra er det sted, hvor der tilføres nyt dybstrøelse dagligt.

Husdyrgødning fra kalve-, kælvnings- og sygebokse skal opbevares på fast og tæt bund med afløb til opsamlingsbeholder eller kommes i gyllebeholderen.

**28.** I etape 1 skal der udspredes minimum 77 % af dybstrøelsen direkte fra stalden til marken uden mellemlager.

**29.** Markstakke med komposteret dybstrøelse skal så vidt muligt undgås og kun anvendes i perioder, hvor der ikke er plads på møddingspladsen.

Markstakke med kompost skal overdækkes umiddelbart efter udlægning og senest en uge efter første gang, der køres til stakken. Der må ikke være risiko for udvaskning eller afstrømning fra markstakken, så i våde perioder skal markstakken overdækkes med det samme.

Markstakke med kompost må højst ligge samme sted i 12 måneder og må ikke placeres samme sted igen før efter 5 år.

#### *Egenkontrol*

I tilfælde af markstakke med husdyrgødning skal dato og placering noteres på kortbilag i driftsjournalen.

## 6 FORURENING OG GENER FRA LANDBRUGET

### 6.1 AMMONIAK OG NATUR

#### MILJØTEKNISK REDEGØRELSE

Tillægget medfører ikke ændringer af arealerne og husdyrproduktionen i forhold til miljøgodkendelsen fra den 18. april 2012 og dermed heller ikke i de berørte naturpunkter. Men idet det nye staldanlæg rykkes længere nordpå vil ammoniakdepositionen ændre sig i de berørte naturpunkter.

Nærmeste Natura 2000-område er Højen Bæk, som ligger ca. 12 km nord for anlægget.

I tillægget er der beregnet ammoniakdeposition til naturpunkter, som er beliggende indenfor 1.000 meter af anlægget jf. tabel 11.

**Tabel 3.** Beregnet ammoniakdeposition på naturpunkter indenfor 1.000 meter af anlægget.

Nr.	Naturtype	Afstand fra anlæg	Kumulation	Opland/natur	Belastning (kg N/ha/år)	
					Total	mer-
1	Mose	Ca. 260 m N	0	Rv/mk	1,4	1,1
2	Mose	Ca. 700 m NØ	0	l/mk	0,2	0,3
3	Overdrev (§ 7)	Ca. 745 m NØ	0	l/bn	0,1	0,1
4	Mose	Ca. 877 m NØ	0	l/mk	0,1	0,2
5	Mose	Ca. 475 m S	0	l/s	0,1	0,3
6	Mose	Ca 775 m V	0	l/s	0,1	0,2
7	Mose	Ca 970 m V	0	l/s	0,1	0,2

Tillægget medfører ikke øvrige ændringer på ammoniak og natur i forhold til miljøgodkendelsen fra den 18. april 2012.

#### KOMMUNENS BEMÆRKNINGER OG VURDERING

Kolding Kommune vurderer pga. af afstanden fra ejendommen til ammoniakfølsomme naturtyper indenfor internationale beskyttelsesområder (kategori 1), at der ikke vil ske en direkte ammoniakpåvirkning af Natura 2000-områderne fra anlægget.

Der ligger et overdrev omfattet af § 7 i husdyrbrugsloven men udenfor internationale beskyttelsesområde (kategori 2) indenfor 1.000 meter af anlægget. Kategori 2-natur må maksimalt modtage en totaldeposition på 1,0 kg N/ha/år. Kommunen vurderer, at projektet ikke vil påvirke overdrevet som følge af beregninger, der viser at projektet bidrager med en totaldeposition på 0,1 kg N/ha/år, hvilket således ligger under kravet.

Der ligger flere naturtyper omfattet af § 3 i naturbeskyttelsesloven (kategori 3) indenfor 1.000 meter af anlægget. Kategori 3-natur må maksimalt modtage en merdeposition på 1,0 kg N/ha/år. Kommunen kan tillade en merdeposition, der er større end 1,0 kg N/ha/år efter en konkret vurdering.

Der ligger en beskyttet mose ca. 260 meter nord for den nye placering af staldanlægget. Den modtager 1,1 kg N/ha/år i merbelastning (jf. tabel 3). Mosen er blevet besigtiget både i 2010 og igen i juni 2013. Det vurderes, at mosen efter kriterierne i bekendtgørelsen ikke er et naturområde med særlig regional eller lokal naturinteresse. Mosen er i kommuneplanen ikke udpeget som særlig værdifuld natur og er ikke omfattet af en plejeplan eller anden planlagt naturindsats. Ammoniakbidraget fra husdyrbruget ved flytning af stald vurderes at være uvæsentligt i forhold

til den påvirkning af næringsstoffer som mosen modtager fra andre kilder (baggrundsbelastning og markbidrag). Se bilag 4a for en mere detaljeret naturbeskrivelse.

Kolding Kommune vurderer, at en merdeposition på 0,1-0,3 kg N/ha/år fra projektet ikke vil være til skade for de øvrige naturområder (kategori 3), idet en merbelastning på mindre end 1,0 kg ammoniak pr. hektar pr. år som udgangspunkt ikke udgør et væsentligt merbidrag, og derfor ikke kan medføre en tilstandsændring af et konkret naturområde.

Der ændres ikke på arealer i forhold til miljøgodkendelsen fra 18. april 2012 og den hidtidige arealdrift fortsættes. Kolding Kommune vurderer samlet ud fra beregninger og besigtigelser, at ammoniakdepositionen fra den nye placering af det nye anlæg ikke vil medføre en forringelse af naturområderne pga. opblanding i atmosfæren, og at projektet dermed ikke vil medføre en forringelse af naturområderne.

## 6.2 LUGT

### MILJØTEKNISK REDEGØRELSE

Idet tillægget ikke medfører ændringer i dyreholdets størrelse i forhold til miljøgodkendelsen fra den 18. april 2012 vil der heller ikke være en større lugtpåvirkning fra produktionen. Den nye stald flyttes derimod længere væk fra nærmeste nabo, hvilket vil reducere en eventuel lugtpåvirkning.

I miljøgodkendelsen fra 2012 lå den nye stald 84 meter fra nærmeste nabo (Hulskovvej 72) og i tillægget vil den nye stald blive placeret 155 meter fra nærmeste nabo.

### KOMMUNENS BEMÆRKNINGER OG VURDERINGER

Tillægget overholder lugtgenekriterierne og lugtgenekravet er således overholdt og der forventes ikke væsentlige lugtmæssige påvirkninger af de omkringboende.

Placeringen af de to nye kostalde vil flytte lugtpåvirkningen længere væk mod nordøst fra nærmeste enkeltbolig, byzone og samlet bebyggelse. Dette er den bedste placering hvad lugt angår, da den mest fremherskende vindretning er vest og sydvestlig vind, hvilket betyder, at lugten oftest vil drive nordøst på og dermed væk fra nærmeste nabo, byzone og samlet bebyggelse.

Når gyllen skal omrøres og bringes ud, vil der altid kunne forekomme lugtgener. Det er kommunens vurdering, at ansøger tager tilstrækkeligt hensyn til de naboer, der kunne blive mest generet af dette. I gyllebeholderne skal der altid være et intakt flydelag, der effektivt begrænser lugtafgivelsen, bortset fra i forbindelse med omrøring og tømning. Flydelaget skal inspiceres minimum 1 gang om måneden, dog ugentligt i forbindelse med omrøring og tømning og i forbindelse med reetablering af flydelag.

Kommunen vurderer samlet, at der ikke vil forekomme lugtgener fra gyllebeholderne og fra udbringning ud over, hvad der er normalt forekommende for boliger i landzone.

### VILKÅR

Vilkårene for lugt, som fremgår i miljøgodkendelsen fra den 18. april 2012 fastholdes:

**30.** Bygninger, anlæg, foderanordninger og omgivelser skal drives og renholdes, således at lugtgener begrænses mest muligt for de omkringboende.

Såfremt tilsynsmyndigheden skønner, at lugtgener i omgivelserne er væsentlige, skal virksomheden foretage undersøgelse af muligheder for begrænsning af lugtkilder. Undersøgelsens omfang vil blive fastsat af tilsynsmyndigheden på baggrund af en konkret vurdering af sagen.



### 6.3 FLUER OG SKADEDYR

Tillægget medfører ikke ændringer i forhold til miljøgodkendelsen fra den 18. april 2012.

#### VILKÅR

Vilkårene om fluer og skadedyr, som fremgår i miljøgodkendelsen fra den 18. april 2012 fastholdes:

**31.** Der skal på ejendommen foretages effektiv rotte- og fluebekæmpelse som minimum i overensstemmelse med de nyeste retningslinjer fra Statens Skadedyrslaboratorium. Bekæmpelsen skal desuden foretages på tilsynsmyndighedens forlangende, såfremt der modtages klager og konstateres væsentlige gener.

**32.** Opbevaring af foder skal ske, så der ikke opstår risiko for tilhold af skadedyr (rotter m.v.). Foderrester skal dagligt kommes i gylletank eller opbevares på møddingsplads.

### 6.4 TRANSPORT

#### MILJØTEKNISK REDEGØRELSE

Tillægget medfører ikke ændringer i forhold til miljøgodkendelsen fra den 18. april 2012.

#### VILKÅR

Vilkårene om transport, som fremgår i miljøgodkendelsen fra den 18. april 2012 fastholdes:

**33.** Indkørslen vest for den eksisterende stald (bygning nr. 1) må udenfor dagtimerne kun anvendes til afhentning af mælk.

### 6.5 STØJ FRA ANLÆGGET OG MASKINER

#### MILJØTEKNISK REDEGØRELSE

Tillægget medfører ikke ændringer i forhold til miljøgodkendelsen fra den 18. april 2012.

#### VILKÅR

Vilkårene om støj fra anlægget og maskiner, som fremgår i miljøgodkendelsen fra den 18. april 2012 fastholdes:

**34.** Husdyrbrugets bidrag til støjbelastningen i omgivelserne (det ækvivalente, konstante, korrigerede støjniveau i dB(A)) målt i ethvert punkt uden for skel, må ikke overstige:

DAG			
Mandag-fredag	Kl. 07.00 – 18.00	55 dB(A)	Ref. tid 8 timer
Lørdag	Kl. 07.00 – 14.00	55 dB(A)	Ref. tid 7 timer
Lørdag	Kl. 14.00 – 18.00	45 dB(A)	Ref. tid 4 timer
Søn- og Helligdage	Kl. 07.00 – 18.00	45 dB(A)	Ref. tid 8 timer
AFTEN			
Alle dage	Kl. 18.00 – 22.00	45 dB(A)	Ref. tid 1 timer
NAT			
Alle dage	Kl. 22.00 – 07.00	40 dB(A)	Ref. tid ½ timer

Støjbelastningen er det ækvivalente, korrigerede støjniveau i dB(A) målt eller beregnet i punkter i 1,5 meters højde over terræn. Referencetiden regnes i henhold til støjvejledningen.

**35.** Virksomheden skal for egen regning dokumentere, at grænseværdierne overholdes, såfremt Kolding Kommune skønner det nødvendigt.

Kravet om dokumentation af støjforholdene kan højst fremsættes en gang årligt, med mindre den seneste kontrol viser, at vilkårene ikke kan overholdes. Støjmålinger skal udføres som beskrevet i Miljøstyrelsens til enhver tid gældende støjberegningsvejledning og foretages i punkter, som forinden aftales med kommunen. Støjmåling skal udføres af et akkrediteret firma.

---

## **6.6 STØV FRA ANLÆG OG MASKINER**

---

Tillægget medfører ikke ændringer i forhold til miljøgodkendelsen fra den 18. april 2012.

---

## **6.7 LYS**

---

Tillægget medfører ikke ændringer i forhold til miljøgodkendelsen fra den 18. april 2012.

---

### **VILKÅR**

---

Vilkårene om lys som fremgår af miljøgodkendelsen fra den 18. april 2012 fastholdes:

**36.** Udendørs plads-/orienteringsbelysning skal være forsynet med aktivitetssensorer, der sikrer, at lyset kun er tændt i op til en halv time efter seneste aktivering.

## 7 PÅVIRKNING FRA AREALERNE

### 7.1 UDBRINGINGSAREALERNE

Ejendommens arealer, hvorpå der udbringes husdyrgødning ændres ikke i forhold til miljøgodkendelsen fra 18. april 2012.

### 7.2 KVÆLSTOF TIL GRUNDVAND

Tillægget medfører ikke ændringer i forhold til miljøgodkendelsen fra den 18. april 2012.

#### VILKÅR

Vilkårene om kvælstof til grundvand som fremgår af miljøgodkendelsen fra den 18. april 2012 fastholdes:

- 37.** Arealdriften skal være økologisk, dvs. der må ikke tilføres handelsgødning til arealerne (100 % reduceret kvælstofnorm).
- 38.** Ved eventuel brug af markstak med komposteret dybstrøelse må de ikke placeres på arealer i nitratfølsomt indvindingsopland og/eller nærmere end 300 meter fra en vandværksboring (jf. bilag 9).

### 7.3 PÅVIRKNINGER AF SØER OG VANDLØB

Tillægget medfører ikke ændringer i forhold til miljøgodkendelsen fra den 18. april 2012.

#### VILKÅR

På baggrund af ovenstående er der stillet følgende vilkår for påvirkninger af søer og vandløb:

- 39.** På følgende marker er der særlige krav vedrørende bræmmer (jf. bilag 6). Udgår som følge af generelt lovgivning jf. Randzonenloven og Husdyrgødningsbekendtgørelsen:

Mark nr.	Bræmmekrav
Langs med grøften på mark 56-0	2 meter bræmme, hvor der ikke må ske dyrkning, jordbehandling og plantning
Den sydlige del af mark 50-1	20 meter bræmme, hvor der ikke må udsprede flydende husdyrgødning

### 7.4 PÅVIRKNING AF HAV- OG KYSTOMRÅDER

#### MILJØTEKNISK REDEGØRELSE

Tillægget medfører ikke ændringer i udbringningsarealerne i forhold til miljøgodkendelsen fra den 18. april 2012.

Ingen af ejendommens udbringningsarealer ligger i eller i umiddelbar nærhed af internationale naturbeskyttelsesområder. Det nærmeste internationale naturbeskyttelsesområde er EF-habitatområde, Højen Bæk, som ligger ca. 12 km nord for anlægget. Svanemosen (habitatområde) ligger ca. 13 km sydvest for anlægget og Lillebælt (habitat-, fuglebeskyttelses- og Ramsar-område) ca. 13,5 km sydøst for anlægget.

Ingen af udbringningsarealerne afvander til vandområder, som er beliggende indenfor et Natura 2000-område. Størstedelen af udbringningsarealerne (200,9 ha) afvander via Nr. Bjert Bæk og Gudsø Mølleå til henholdsvis Eltang Vig og Gudsø Vig og derfra til Kolding Yderfjord. Arealerne vest for ejendommen (75,5 ha) afvander via Donsråd Å til Stallerup Sø og videre til Kolding Indersfjord. 28,7 ha af de østlige arealer afvander via Spang Å og Rands Fjord til Vejle Yderfjord.

## KOMMUNENS BEMÆRKNINGER OG VURDERINGER

---

Kolding Kommune vurderer pga. af projektets karakteristika og afstanden til de internationale beskyttelsesområder, at der ikke vil ske en direkte påvirkning af Natura 2000-områderne i forbindelse med selve driften af arealerne.

Tillægget medfører ikke ændringer i udbringningsarealerne i forhold til miljøgodkendelsen fra den 18. april 2012. I den oprindelige godkendelse er der foretaget en habitatvurdering, og da der ikke sker nogen ændringer på arealerne i tillægget er der ikke grundlag for at foretage denne vurdering i tillægget.

### **7.5 PÅVIRKNING AF ARTER MED SÆRLIGT STRENGE BESKYTTELSESKRAV (BILAG IV ARTER)**

---

Tillægget medfører ikke ændringer i forhold til miljøgodkendelsen fra den 18. april 2012.

## 8 ANVENDELSE AF BEDST TILGÆNGELIG TEKNIK (BAT)

### MANAGEMENT (LEDELSES- OG KONTROLRUTINER)

Tillægget medfører ikke ændringer i forhold til miljøgodkendelsen fra den 18. april 2012.

### FODER

Tillægget medfører ikke ændringer i forhold til miljøgodkendelsen fra den 18. april 2012.

### STALDINDRETNING

Projektet omhandler flyt af den nye stald. Staldsystemet er det samme og tillægget medfører således ikke ændringer i forhold til miljøgodkendelsen fra den 18. april 2012 for hvad angår BAT-niveauet.

### FORBRUG AF VAND OG ENERGI

Tillægget medfører ikke ændringer i forhold til miljøgodkendelsen fra den 18. april 2012.

### OPBEVARING OG HÅNDBETING AF HUSDYRGØDNING

I det ansøgte bibeholdes den eksisterende gyllebeholder på 2.050 m<sup>3</sup> med naturligt flydelag. Den faste husdyrgødning opbevares fortsat dels på møddingsplads og dels i markstak. Så meget som praktisk muligt køres direkte ud og nedbringes hurtigst muligt.

Tillægget medfører ikke øvrige ændringer i forhold til opbevaring og håndtering af husdyrgødning til miljøgodkendelsen fra den 18. april 2012.

### UDBRINGNING AF HUSDYRGØDNING

Tillægget medfører ikke ændringer i forhold til miljøgodkendelsen fra den 18. april 2012.

### FRAVALG AF BAT – UNDER HENSYN TIL PROPORTIONALITETSPRINCIPPET

Tillægget medfører ikke ændringer i forhold til miljøgodkendelsen fra den 18. april 2012.

### KOMMUNENS BEMÆRKNINGER OG SAMLET VURDERING

I det aktuelle projekt er der ikke lavet ændringer på husdyrsammensætningen, staldindretningen eller håndteringen af husdyrgødning. Tillægget omhandler ændret placering og udformning af den nye kostald til lidt længere nordpå samt bibeholdelse af en eksisterende gyllebeholder. Kommunen vurderer, at husdyrbruget fortsat overholder det fastlagte BAT-niveau og har truffet de nødvendige foranstaltninger til at forebygge og begrænse forureningen fra husdyrbrugets anlæg og arealer.

Tillægget medfører ikke øvrige ændringer i forhold til BAT i miljøgodkendelsen fra den 18. april 2012.

## 9 EGENKONTROL OG DOKUMENTATION

Tillægget medfører ikke øvrige ændringer i forhold til miljøgodkendelsen fra den 18. april 2012.

### VILKÅR

Vilkårene om egenkontrol og dokumentation, som fremgår i miljøgodkendelsen fra den 18. april 2012, fastholdes med følgende ændringer:

**40.** Ved driftsforstyrrelser og uheld, som indebærer risiko for forurening, skal foreskrifterne i beredskabsplanen følges.

**41.** Til dokumentation for, at produktionen ligger indenfor godkendelsens rammer skal der i forbindelse med tilsyn eller på forlangende kunne fremvises:

Alle ud- og indbindinger af dyr (skal også registreres i den økologiske logbog)

Grovfoderandelen af den totale fodertildeling og fordelingen af grovfoderemner i den daglige drift.

Sædskifte- og markplaner

Forpagtnings- og overførselsaftaler om husdyrgødning, afgræsningsaftaler, leje af gyllebeholdere m.v. som skal opbevares i minimum 5 år.

Dokumentation for, at affald bortskaffes miljømæssigt forsvarligt i henhold til Kolding Kommunes affaldsregulativ.

**42.** Følgende skal registreres i driftsjournal/logbog, der skal opbevares på bedriften:

Hvornår der er foretaget aflæsning af el-forbrug/vandforbrug samt aflæsningsværdier og hvad der evt. er foretaget for at reducere forbruget.

Hvornår der er foretaget kontrol af mælkekølingsanlæg og hvad der evt. er foretaget for at forbedre anlæggets energjudnyttelse.

~~Logbog for placering af eventuel markstak inklusiv indtegnning på markkort. Ophæves som følge af generel lovgivning jf. Husdyrgødningsbekendtgørelsen.~~

Hvornår der er udført autoriseret kontrol af rørsamlinger og rørføringer til gyllepumperør samt de fejl og mangler, der måtte være konstateret og udbedret.

Hvornår, der er foretaget kontrol af hver af silopladsens sektioner samt hvilke fejl og mangler, der er konstateret og udbedret.

Hvornår, der er foretaget kontrol af møddingspladsen samt hvilke fejl og mangler, der er konstateret og udbedret.

## 10 ALTERNATIVE LØSNINGER, OPHØR OG KONKLUSION

---

### 10.1 ALTERNATIVE LØSNINGER SAMT 0-ALTERNATIV

---

Alternative placeringer af kostalden er blevet fravalgt bl.a. på grund af afstanden til enkeltbolig samt naturgasledningen, som løber nord for de eksisterende anlæg.

Tillægget medfører ikke øvrige ændringer i forhold til miljøgodkendelsen fra den 18. april 2012.

### 10.2 HUSDYRBRUGETS OPHØR

---

Tillægget medfører ikke ændringer i forhold til miljøgodkendelsen fra den 18. april 2012.

#### VILKÅR

---

Vilkårene om husdyrbrugets ophør, som fremgår i miljøgodkendelsen fra den 18. april 2012, fastholdes:

**43.** Ved ophør af virksomheden skal staldanlægget rengøres, og gyllen afsættes. Ophør af virksomheden skal meddeles Kolding Kommune.

### 10.3 KOMMUNENS SAMLEDE KONKLUSION

---

Det er Kolding Kommunes vurdering, at virksomhedens drift efter gennemførelse af projektet, under overholdelse af vilkårene i nærværende tillæg til miljøgodkendelsen af den 18. april 2012, ikke vil have væsentlige virkninger på miljøet, herunder at de landskabelige hensyn, naboer og omgivelserne i øvrigt ikke tilsidesættes.



**Kolding**  
Kommune



---

Betina Stadager Cramer  
Agronom

By- og Udviklingsforvaltningen - Landbrugsafdelingen  
Nytorv 11, 6000 Kolding

---

## 11 KLAGEVEJLEDNING OG UNDERRETNING

---

### 11.1 KLAGEVEJLEDNING OG SØGSMÅL

---

**Hvad kan man klage over?** Retlige spørgsmål samt kommunens vilkår og vurderinger.

**Hvem kan klage?** Ansøger, klageberettigede myndigheder, foreninger og organisationer samt enhver der har en væsentlig, individuel interesse i sagens udfald.

**Hvem er klageinstans?** Natur- og Miljøklagenævnet.

**Hvortil skal klagen sendes?** Stiles til Natur- og Miljøklagenævnet, men sendes skriftligt til Kolding Kommune, Landbrugsafdelingen, Nytorv 11, 6000 Kolding eller til [byogudvikling@kolding.dk](mailto:byogudvikling@kolding.dk)

**Hvad er klagefristen?** Onsdag den 11. september 2013 inden kl. 14:00.

**Hvad er lovgrundlaget?** Lovbek. nr. 1486 af 4. december 2009 om miljøgodkendelse m.v. af husdyrbrug.

**Hvad koster det at klage?** 500 kr. Gebyret vil efter modtagelse af klagen blive opkrævet af Natur- og Miljøklagenævnet. Nærmere vejledning om klage og gebyr findes på [www.nmkn.dk/Vejledninger](http://www.nmkn.dk/Vejledninger).

**Søgsmålsfrist:** Søgsmål til prøvelse af afgørelsen ved domstolene, skal være anlagt inden 6 måneder fra den offentlige bekendtgørelse af afgørelsen.

Da tillægget til miljøgodkendelsen af den 18. april 2012 indeholder opførelse af nyt anlæg på Hulskovvej 70 uden tilknytning til ejendommens hidtidige bebyggelsesarealer har en eventuel klage opsættende virkning uanset hvad klagen vedrører.

### 11.2 UNDERRETNING OM TILLÆGGET

---

Tillægget til miljøgodkendelsen af den 18. april 2012 annonceres den 14. august 2013 i Kolding Ugeavis. Et sammendrag af tillægget er udsendt til nærmeste naboer og parter samt fremsendt til en række myndigheder og organisationer.

Nedenstående parter har modtaget en kopi af tillægget til miljøgodkendelsen af den 18. april 2012.

#### Ansøger

- Ole Andersen, Hulskovvej 70, 6000 Kolding

#### Parter med E-post

- Arbejderbevægelsens Erhvervsråd, Reventlowsgade 14, 1. sal, 1611 København V. E-post: [ae@aeraadet.dk](mailto:ae@aeraadet.dk)
- Danmarks Fiskeriforening, Nordensvej 3, Taulov, 7000 Fredericia. E-post: [mail@dkfisk.dk](mailto:mail@dkfisk.dk)
- Danmarks Naturfredningsforening, Masnedøgade 20, 2100 København Ø. E-post: [dn@dn.dk](mailto:dn@dn.dk)
- Danmarks Sportsfiskerforbund, Worsaaesgade 1, 7100 Vejle. E-post: [post@sportsfiskeren.dk](mailto:post@sportsfiskeren.dk)
- Dansk Ornitologisk Forening, Vesterbrogade 140, 1620 København V. E-post: [natur@dof.dk](mailto:natur@dof.dk)
- Det Økologiske Råd, Blegdamsvej 4B, 2200 København N. E-post: [husdyr@ecocouncil.dk](mailto:husdyr@ecocouncil.dk)
- Ferskvandsfiskeriforeningen for Danmark, Wormstrupvej 2, 7540 Haderup. E-post: [nb@ferskvandsfiskeriforeningen.dk](mailto:nb@ferskvandsfiskeriforeningen.dk)
- Forbrugerrådet, Fiolstræde 17, Postboks 2188, 1017 København K. E-post: [fbr@fbr.dk](mailto:fbr@fbr.dk)



- Sundhedsstyrelsen, Embedslægeinstitutionen Syddanmark, Sorsigvej 38, 6760 Ribe. E-post: [syd@sst.dk](mailto:syd@sst.dk)
- Naturstyrelsen, Haraldsgade 53, 2100 KBH Ø. E-post: [nst@nst.dk](mailto:nst@nst.dk)

*Konsulent:*

- Lene Egtved Andersen, Kolding Herreds Landbrugsforening. E-post: [lea@khl.dk](mailto:lea@khl.dk)

Nedenstående parter har modtaget et uddrag af tillægget til miljøgodkendelsen af den 18. april 2012.

*Naboer*

- Kim og Marie D. Lorenzen, Hulskovvej 74, 6000 Kolding
- Rita & Ernst Nielsen, Hulskovvej 72, 6000 Kolding
- Søren Bloch, Nr. Stenderupvej 57, 6000 Kolding
- Heidi og Niels Mathiesen, Nr. Stenderupvej 65, 6000 Kolding
- Lejer Benjamin Hornbæk Jensen, Nr. Stenderupvej 77, 6000 Kolding.
- Ejer Nr. Stenderupvej 77: Henning Hornbæk Madsen, Kisbækvej 3, 6240 Løgumkloster

*Ejere af forpagtede arealer, afgræsningsarealer samt ejere af gylleaftalearealer*

- Da der ikke ændres på arealerne i forhold til miljøgodkendelsen fra 18. april 2012 sendes tillægget ikke til ejere af forpagtede arealer, afgræsningsarealer samt ejere af gylleaftalearealer.

## 13 BILAG

---

- Bilag 1a:** Vilkårskatalog
- Bilag 2a:** Grundlag for vilkår og lovgivning
- Bilag 3a:** Kort over ejendommen
- Oversigtskort over ejendommens anlæg
  - Situationsplan over ejendommens anlæg
- Bilag 4a:** Naturværdi i mose med vandhuller ved Hulskovvej 70

### **Oversigt over bilag i miljøgodkendelsen fra den 18. april 2012 (bilagsnumrene henviser til miljøgodkendelsen af 18/4-2012)**

---

- Bilag 1:** Vilkårskatalog
- Bilag 2:** Grundlag for vilkår og lovgivning
- Bilag 3:** Udtalelser
- Energinet.dk vedr. naturgasledning
  - Høring af arealer beliggende i Fredericia Kommune
- Bilag 4:** Beregning af BAT-niveau
- BAT-niveau i Etape 1
  - BAT-niveau i Etape 2
- Bilag 5:** Situationsplan over ejendommen
- Oversigtskort over ejendommens anlæg
  - Afledningsforhold
  - Indretning
- Bilag 6:** Arealer
- Oversigt over arealer fra ansøgningskemaet fra husdyrgodkendelse.dk
  - Oversigt over ejede og forpagtede arealer, gylleaftalearealer og afgrænsningsarealer.
  - Hældninger, særlige bræmme krav og areal fri for flydende husdyrgødning
  - Transportruter
- Bilag 7:** Planforhold, landskab, m.v.
- Beskyttelseslinier
  - Naturgasledning og VVM-linie ved motorvej
  - Beplantning
- Bilag 8:** Naturinteresser
- Beskyttet Natur og Vandløb og beskyttede sten- og jorddiger
  - Udpegningsgrundlag for Natura 2000 områder
- Bilag 9:** Grundvandsinteresser
- Nitratfølsomt indvindingsopland
  - Arealer beliggende indenfor 300 meter af en vandværksboring
- Bilag 10:** Beregning af bræmmen
- Bilag 11:** Bilag IV-arter
- Bilag 1a: Vilkårskatalog**

Tillægget af den 14. august 2013 til miljøgodkendelsen fra den 18. april 2012 gælder for anlægget og de landbrugsmæssige aktiviteter på ejendommen Hulskovvej 70, 6000 Kolding. Til ejendommen er tilknyttet husdyrproduktionen med CHR nr. 20605. Ejendommen har CVR nr. 14446389. Ejendommen er ejet af Ole Andersen.

Bedriften skal til enhver tid leve op til gældende regler, love og bekendtgørelser.

Der er stillet følgende vilkår for bedriften og tilhørende arealer (afsnitsnumrene henfører til godkendelsens afsnit):

## 2. Godkendelse og vilkår

### Gyldighed

1. Godkendelsens *etape 1* skal være udnyttet inden 2 år fra godkendelsens ikrafttræden, og *etape 2* skal være udnyttet inden 4 år fra godkendelsens ikrafttræden, dog tillades at dyreholdets størrelse først er fuldt udnyttet efter 5 år efter godkendelsens ikrafttrædelse. Med "udnyttet" menes, at det ansøgte byggeri er påbegyndt, og at der er indsat et dyrehold, der svarer til det godkendte dyrehold i henhold til tabel 1.

Er godkendelsen ikke udnyttet indenfor de givne frister, bortfalder den del af godkendelsen som ikke er udnyttet.

1a (nyt vilkår). Tillægget af den 14. august 2013 til godkendelsen fra 2012 skal være udnyttet inden 3 år fra godkendelsens ikrafttræden. Med "udnyttet" menes, at bygge- og anlægsarbejdet er iværksat.

Er godkendelsen ikke udnyttet indenfor de angivne frister, bortfalder den del af godkendelsen, som ikke er udnyttet

## 3. Husdyrbrugets beliggenhed og planmæssige forhold

### Udformning og opførelse af ejendommens anlæg

2. Udformning, arkitektur og materialevalg skal harmonere med den eksisterende bygningsmasse med ensartede taghældninger og mørke jordfarver på facader, tage og gavle.

2a (nyt vilkår): Bygningshøjden på de to nye kostalde må maksimalt være 12 meter til kip

### Placering af anlæg

3. Det nye kostaldsanlæg skal placeres minimum 15 meter fra naboskel mod matrikel nr. 1 am, Nr. Stenderupvej, Eltang.

Den nye gyllebeholder skal placeres minimum 8 meter fra naboskel mod matrikel nr. 4n, Nr. Stenderupvej, Eltang.

Byggeri skal placeres minimum 20 meter fra den naturgasledning, som løber nord for ejendommen (jf. bilag 7).

Vilkår ændret til:

Det nye kostaldanlæg skal placeres som vist på figur 1 og minimum 20 meter nord for naturgasledningen

### Landskabsmæssige forhold

4. At de eksisterende levende hegn vest og øst for ejendommen skal vedligeholdes, således at de fremtræder tæt og afskærmende (jf. bilag 7).

Vilkår ændres til:

4. At de eksisterende levende hegn vest og øst for ejendommen skal løbende vedligeholdes, således at de til enhver tid fremtræder tæt og afskærmende (jf. bilag 7)

## 4. Husdyrhold, Staldanlæg og drift

### Husdyrhold & Staldanlæg

5. Den samlede produktion må ikke overstige 616,4 DE, svarende til 300 årskøer med en gennemsnitlig årsydelse fra ydelseskontrollen på 10.234 kg (tung race), 82 småkalve (tung race, 0-6 mdr.), 150 tyrekalve (tung race, indtil 150 kg), 256 årsopdræt (tung race, 6-26 mdr.), 20 ammekøer (over 600 kg), 10 småkalve (kødkvæg, tung race, 0-6 mdr.), 18 årsopdræt (kødkvæg, tung race, 6-28 mdr.) og 15 stude (kødkvæg, tung race, 6-24 mdr.).

Vilkår ændres til:

5. Den samlede produktion må ikke overstige 616,4 DE, svarende til 300 årskøer (tung race, 10.332 kg EKM), 82 småkalve (tung race, 0-6 mdr.), 150 tyrekalve (tung race, indtil 150 kg), 256 årsopdræt (tung race, 6-26 mdr.), 20 ammekøer (over 600 kg), 10 småkalve (kødkvæg, tung race, 0-6 mdr.), 18 årsopdræt (kødkvæg, tung race, 6-28 mdr.) og 15 stude (kødkvæg, tung race, 6-24 mdr)

6. Indenfor produktionen tillades afvigelser i antallet af dyr på op til maksimalt 315 årskøer (10.234 kg mælk, tung race) eller maksimalt 295 opdræt (6-25 mdr., tung race), så længe det maksimale antal DE på 616,4 DE ikke overskrides.

Vilkår ændres til:

**6.** Indenfor produktionen tillades afvigelser i antallet af dyr på op til maksimalt 315 årskøer (10.332 kg EKM, tung race) eller maksimalt 295 opdræt (6-25 mdr., tung race), så længe det maksimale antal DE på 616,4 DE ikke overskrides.

**7.** Der er fleksibilitet med hensyn til den gennemsnitlige årsmælkeydelse fra ydelseskontrollen. Såfremt mælkeydelsen stiger i forhold til det ansøgte niveau på 10.234 kg, så skal dyreholdet korrigeres, således at:

Vilkår ændres til:

**6.** Der er fleksibilitet med hensyn til den gennemsnitlige årsmælkeydelse fra ydelseskontrollen. Såfremt mælkeydelsen stiger i forhold til det ansøgte niveau på 10.332 kg EKM, så skal dyreholdet korrigeres, således at

*Etape 1:* Antallet af årskøer ikke overskrider maksimalt 200 stk. og at antallet af dyreenheder ikke overstiger 351,7 DE.

*Etape 2:* Antallet af årskøer ikke overskrider maksimalt 315 stk. og at antallet af dyreenheder ikke overstiger 616,4 DE.

**8.** Driften skal overholde følgende minimumsperioder, hvor dyrene skal være udegående. Tallene i parentes angiver, hvilket staldafsnit dyrene går i (jf. bilag 5).

Dyretype (staldafsnit)	Antal årstyr	Minimumsperiode hvor dyrene skal være udegående
Malkekøer (1.1.3)	200 stk i etape 1 280 stk i etape 2	2 mdr. indenfor harmoniareal
Opdræt (1.1.1)	160 stk i etape 2	5 mdr. indenfor harmoniareal
Kælvekvier (1.1.3)	13 stk i etape 2	5 mdr. indenfor harmoniareal
Opdræt (1.1.4)	83 stk i etape 2	3 mdr. indenfor og 3 mdr. udenfor harmoniareal
Kødkvæg (1.1.4)	Etape 1 og etape 2	
Ammekøer	20 stk.	5 mdr. indenfor og 5 mdr. udenfor harmoniareal
Kalve (0-6 mdr.)	10 stk.	5 mdr. indenfor og 5 mdr. udenfor harmoniareal
Opdræt (6-28 mdr.)	18 stk.	5 mdr. indenfor og 5 mdr. udenfor harmoniareal
Stude (6-24 mdr.)	15 stk.	5 mdr. indenfor og 5 mdr. udenfor harmoniareal

**9.** I etape 1 må der højst være en husdyrproduktion på 125 årskøer og 11 kvier i den eksisterende kostald (bygning 1.1.1). Køerne i denne stald skal være udegående i minimum 2 måneder i sommerperioden.

I etape 2 må der højst være en husdyrproduktion på 90,8 DE i den eksisterende kostald (bygning nr. 1.1.1). Dyrene i denne stald skal være udegående i minimum 5 måneder i perioden 1. april til 1. november

#### Staldanlæg og ventilation

**10.** Ammoniakemissionen må ikke overstige et niveau svarende til 2.178 kg NH<sub>3</sub>-N i etape 1 og 2.959 kg NH<sub>3</sub>-N i etape 2 efter nugældende beregningsmetode jf. bilag 4.

Emissionskravet vurderes overholdt ved overholdelse af vilkårene 11 og 12 samt vilkår 28 om direkte udkørsel af dybstrøelse og vilkår 14 om at minimum 40 % af grovfoderrationen skal udgøres af græs.

**11.** I den eksisterende stald (staldafsnit 1 – Etape 1 og 2)

I den eksisterende stald skal der foretages skrabninger mindst 4 gange i døgnet.

I den periode, hvor kvæget er på græs, skal gangarealet skrubes minimum 2 gange dagligt.

Skraberen skal være forsynet med en timer.

**12.** Ny kostald (staldafsnit 5 – Etape 2) på 60 x 30 m svarende til 4.800 m<sup>2</sup>.

I den nye kostald skal der etableres spaltegulv med skraber, kanal og linespil.

Der skal hver dag foretages skrabninger af kanaler (langsgående og tværgående) mindst hver 8. time.

I gangarealet skal der installeres skraber ovenpå spalterne. Der skal foretages skrabninger mindst hver 4. time.

I den periode, hvor kvæget er på græs, skal gangarealet skrubes minimum 2 gange dagligt.

Skraberne både i kanalen og ovenpå gulvet skal være forsynet med timer.

Vilkåret ændres til:

**12.** To nye kostalde (ST-180052) på hver 99 m x 15,5 m svarende til i alt 3.080 m<sup>2</sup>.

I de nye kostalde skal der etableres spaltegulv med skraber, kanal og linespil.

Der skal hver dag foretages skrabninger af kanaler (langsgående og tværgående) mindst hver 8. time.

I gangarealet skal der installeres skraber ovenpå spalterne. Der skal foretages skrabninger mindst hver 4. time.

I den periode, hvor kvæget er på græs, skal gangarealet skrubes minimum 2 gange dagligt.

Skraberne både i kanalen og ovenpå gulvet skal være forsynet med timer.

**12a** (nyt vilkår): Der etableres et malkecenter (opsamlingsplads, malkestald, teknik-, service- og malkerum) øst for de to nye kostalde på 50 m x 20 m svarende til i alt 1.000 m<sup>2</sup>.

~~13. Fordelingen af dyr i de enkelte staldafsnit skal være som vist i tabel 4 og 5. Ændringer i forhold til dette skal forhåndsgodkendes af kommune.~~

Vilkår ændres til:

**13.** Fordelingen af dyr i de enkelte staldafsnit skal være som vist i tabel 1. Ændringer i forhold til dette skal forhåndsgodkendes af kommune

*Egenkontrol*

Enhver form for driftsstop skal noteres i logbogen med angivelse af årsag og varighed.

Logbog, servicefaktura eller lignende, der dokumenterer, at skraberne er i drift og vedligeholdes, skal opbevares på husdyrbruget i mindst fem år

### **Fodring og foderopbevaring**

**14.** Kvægets grovfoderration skal minimum bestå af 40 % græs.

**15.** De 4 eksisterende plansiloer kan forlænges med 15 meter i østlig retning, og ny plansilo kan etableres på 62 m x 20 m nord for de eksisterende plansiloer. Ensilagesiloerne skal udføres i henhold til byggeblad 103.09-02 fra Landbruges Rådgivningstjeneste.

**16.** Ensilage i markstakke må højst være placeret på samme sted i 24 måneder. Der skal derefter gå 5 år før ensilage igen må placeres på samme sted.

**17.** Kasseret ensilage fra ensilagepladser eller –siloe og foderrester skal fjernes løbende og opbevares på befæstet plads med afløb til lukket beholder eller kommes i gyllebeholder.

*Egenkontrol*

I tilfælde af etablering af ensilage i markstak skal dato og placeringen noteres på et kortbilag i driftsjournalen

### **Energi- og vandforbrug samt besparende foranstaltninger**

**18.** Anlæg, der er særligt energiforbrugende, såsom malkeanlægget og mælkekøleanlægget, skal serviceres og vedligeholdes med de for det konkrete anlægs vejledende intervaller i henhold til producentens/leverandørens specifikationer, således at de altid kører energimæssigt optimalt

### **Spildevand herunder regnvand og overfladevand fra plansilo**

**19.** På vaskepladsen (nr. 23) må der ikke vaskes maskiner, hvorpå der kan forekomme gødningsrester.

**20.** Udvald af overfladevand fra ensilagesiloerne skal til enhver tid være placeret på bevokset areal eller afledning skal foregå til separat beholder.

Udsprinkling af overfladevand og ensilagesaft fra ensilagesiloerne og befæstet areal vest for plansiloerne skal følge anvisningerne i Landbrugets Byggeblad nr. 103.09-05.

Der skal være en overfyldsalarm i opsamlingsbeholdere, der modtager overfladevand fra ensilagesiloerne.

Der skal jævnligt føres egenkontrol af opsamlingsbeholdere herunder pumperne og overfyldsalarmerne, således at risikoen for driftsforstyrrelser mindskes

### **Olieprodukter**

**21.** Tankning af diesel skal til enhver tid ske på en plads med fast og tæt bund, således at spild kan opsamles, og at der ikke er mulighed for afløb til jord, kloak, overfladevand eller grundvand. Pistolen må ikke kunne fastlåses under påfyldning

Ved evt. spild ved olie- og dieseltanke skal spildet opsuges med f.eks. kattegrus eller savsmuld og evt. forurenede jord bortskaffes til godkendt modtager.

Olietanke og olieprodukter skal opbevares under tag i lukkede beholdere, på fast bund og uden mulighed for afløb til kloak, dræn eller til jord

**Driftsforstyrrelser eller uheld**

**22.** Ved driftsuheld, hvor der opstår risiko for forurening af miljøet, er der pligt til øjeblikkeligt, at anmelde dette til Alarmcentralen ved at ringe 112. Efterfølgende skal Landbrugsafdelingen i Kolding Kommune kontaktes.

Hvis der sker uheld på ejendommen, skal der senest 1 uge efter hændelsen fremsendes en redegørelse til Kolding Kommune. Redegørelsen skal indeholde en beskrivelse af uheldet, samt en beskrivelse af, hvordan virksomheden vil forebygge lignende uheld.

**23.** Der skal senest et halvt år efter godkendelsens ikrafttrædelse foreligge en beredskabsplan som fortæller, hvornår og hvordan der skal reageres ved uheld, som kan medføre konsekvenser for det eksterne miljø.

Beredskabsplanen skal vedligeholdes, så oplysningerne i den altid er opdaterede, og medarbejderne skal være informeret om og have udleveret en kopi af beredskabsplanen på et for medarbejderne let forståeligt sprog.

Vilkår ændres til:

**23.** Der skal senest et halvt år efter ibrugtagning af de nye anlæg foreligge en beredskabsplan som fortæller, hvornår og hvordan der skal reageres ved uheld, som kan medføre konsekvenser for det eksterne miljø.

Beredskabsplanen skal vedligeholdes, så oplysningerne i den altid er opdaterede, og medarbejderne skal være informeret om og have udleveret en kopi af beredskabsplanen på et for medarbejderne let forståeligt sprog

**5. Gødningsproduktion og - håndtering****Gødningstyper og mængder**

**24.** Der må tilføres husdyrgødning med et indhold af næringsstoffer på maksimalt 37.374 kg N og maksimalt 6.285 kg P, svarende til 427,1 DE på de ansøgte 305,1 ha udbringningsarealer (jf. bilag 6).

Ved en produktion større end 427,1 DE/år skal overskydende gødning afsættes til tredjemand. Ved fuld produktion skal der afsættes 276,4 DE til tredjemand og minimum 21,5 DE på græsningsarealer udenfor udbringningsarealet.

Der skal som minimum modtages 54,4 DE husdyrgødning og maksimalt 108,7 DE husdyrgødning årligt for at opretholde aftalen fra ukendt afgiver, jf. Afsnit 5-1. Ophæves da omfattet af kontinuitet jf. Husdyrbrugsloven

**Opbevaring og håndtering af flydende husdyrgødning**

**25.** Gyllevogne skal fyldes med sugekran, eller der skal alternativt etableres en påfyldningsplads ved gyllebeholderne med afløb.

Ved transport af gylle på offentlige veje skal gyllevognens åbninger være forsynet med låg eller lignende, således at spild ikke kan finde sted.

**26.** Flydende husdyrgødning må ikke udkøres under forhold med risiko for afløb, eksempelvis på vandmættet, oversvømmet, frossen eller snedækket areal. Ophæves da vilkåret er generel lovgivning jf. Husdyrgødningsbekendtgørelsen

**Opbevaring og håndtering af fast gødning inkl. dybstrøelse**

**27.** Der skal etableres en møddingsplads på minimum 255 m<sup>2</sup> nord for den nye plansilo (byg nr. 10) og skal udføres i henhold til byggeblad 103.06.05 eller 103.06.06 fra Landbruges Rådgivningstjeneste.

Opbevaring af husdyrgødning på møddingspladsen skal til enhver tid være overdækket med kompostdug eller andet lufttæt materiale (minimum 90 % af overfladen). Undtaget herfra er det sted, hvor der tilføres nyt dybstrøelse dagligt.

Husdyrgødning fra kalve-, kælvnings- og sygebokse skal opbevares på fast og tæt bund med afløb til opsamlingsbeholder eller kommes i gyllebeholderen.

**28.** I etape 1 skal der udspredes minimum 77 % af dybstrøelsen direkte fra stalden til marken uden mellemlager.

**29.** Markstakke med komposteret dybstrøelse skal så vidt muligt undgås og kun anvendes i perioder, hvor der ikke er plads på møddingspladsen.

Markstakke med kompost skal overdækkes umiddelbart efter udlægning og senest en uge efter første gang, der køres til stakken. Der må ikke være risiko for udvaskning eller afstrømning fra markstakken, så i våde perioder skal markstakken overdækkes med det samme.

Markstakke med kompost må højst ligge samme sted i 12 måneder og må ikke placeres samme sted igen før efter 5 år.

**Egenkontrol**

I tilfælde af markstakke med husdyrgødning skal dato og placering noteres på kortbilag i driftsjournalen

## 6. Forurening og gener fra landbruget

### Lugt

**30.** Bygninger, anlæg, foderanordninger og omgivelser skal drives og renholdes, således at lugtgener begrænses mest muligt for de omkringboende.

Såfremt tilsynsmyndigheden skønner, at lugtgener i omgivelserne er væsentlige, skal virksomheden foretage undersøgelse af muligheder for begrænsning af lugtkilder. Undersøgelsens omfang vil blive fastsat af tilsynsmyndigheden på baggrund af en konkret vurdering af sagen

### Fluer og skadedyr

**31.** Der skal på ejendommen foretages effektiv rotte- og fluebekæmpelse som minimum i overensstemmelse med de nyeste retningslinier fra Statens Skadedyrlaboratorium. Bekæmpelsen skal desuden foretages på tilsynsmyndighedens forlangende, såfremt der modtages klager og konstateres væsentlige gener.

**32.** Opbevaring af foder skal ske, så der ikke opstår risiko for tilhold af skadedyr (rotter m.v.). Foderrester skal dagligt kommes i gylletank eller opbevares på møddingsplads

### Transport

**33.** Indkørslen vest for den eksisterende stald (bygning nr. 1) må udenfor dagtimerne kun anvendes til afhentning af mælk

### Støj fra anlægget og maskiner

**34.** Husdyrbrugets bidrag til støjbelastningen i omgivelserne (det ækvivalente, konstante, korrigerede støjniveau i dB(A)) målt i ethvert punkt uden for skel, må ikke overstige:

DAG			
Mandag-fredag	Kl. 07.00 – 18.00	55 dB(A)	Ref. tid 8 timer
Lørdag	Kl. 07.00 – 14.00	55 dB(A)	Ref. tid 7 timer
Lørdag	Kl. 14.00 – 18.00	45 dB(A)	Ref. tid 4 timer
Søn- og Helligdage	Kl. 07.00 – 18.00	45 dB(A)	Ref. tid 8 timer
AFTEN			
Alle dage	Kl. 18.00 – 22.00	45 dB(A)	Ref. tid 1 timer
NAT			
Alle dage	Kl. 22.00 – 07.00	40 dB(A)	Ref. tid ½ timer

Støjbelastningen er det ækvivalente, korrigerede støjniveau i dB(A) målt eller beregnet i punkter i 1,5 meters højde over terræn. Referencetiden regnes i henhold til støjvejledningen.

**35.** Virksomheden skal for egen regning dokumentere, at grænseværdierne overholdes, såfremt Kolding Kommune skønner det nødvendigt.

Kravet om dokumentation af støjforholdene kan højst fremsættes en gang årligt, med mindre den seneste kontrol viser, at vilkårene ikke kan overholdes. Støjmålinger skal udføres som beskrevet i Miljøstyrelsens til enhver tid gældende støjberegningsvejledning og foretages i punkter, som forinden aftales med kommunen. Støjmåling skal udføres af et akkrediteret firma

### Lys

**36.** Udendørs plads-/orienteringsbelysning skal være forsynet med aktivitetssensorer, der sikrer, at lyset kun er tændt i op til en halv time efter seneste aktivering

## 7. Påvirkning fra arealerne

### Kvælstof til grundvand

**37.** Arealdriften skal være økologisk, dvs. der må ikke tilføres handelsgødning til arealerne (100 % reduceret kvælstofnorm).

**38.** Ved eventuel brug af markstak med komposteret dybstrøelse må de ikke placeres på arealer i nitratfølsomt indvindingsopland og/eller nærmere end 300 meter fra en vandværksboring (jf. bilag 9).

**Påvirkninger af søer og vandløb**

**39.** På følgende marker er der særlige krav vedrørende bræmmer (jf. bilag 6). Udgår som følge af generelt lovgivning jf. Randzonenloven og Husdyrgødningsbekendtgørelsen:

Mark nr.	Bræmme krav
Langs med grøften på mark 56-0	2 meter bræmme, hvor der ikke må ske dyrkning, jordbehandling og plantning
Den sydlige del af mark 50-1	20 meter bræmme, hvor der ikke må udsprede flydende husdyrgødning

**9. Egenkontrol og dokumentation**

**40.** Ved driftsforstyrrelser og uheld, som indebærer risiko for forurening, skal foreskrifterne i beredskabsplanen følges.

**41.** Til dokumentation for, at produktionen ligger indenfor godkendelsens rammer skal der i forbindelse med tilsyn eller på forlangende kunne fremvises:

Alle ud- og indbindinger af dyr (skal også registreres i den økologiske logbog)

Grovfoderandelen af den totale fodertildeling og fordelingen af grovfoderemner i den daglige drift.

Sædskifte- og markplaner

Forpagtnings- og overførselsaftaler om husdyrgødning, afgræsningsaftaler, leje af gyllebeholdere m.v. som skal opbevares i minimum 5 år.

Dokumentation for, at affald bortskaffes miljømæssigt forsvarligt i henhold til Kolding Kommunes affaldsregulativ.

**42.** Følgende skal registreres i driftsjournal/logbog, der skal opbevares på bedriften:

Hvornår der er foretaget aflæsning af el-forbrug/vandforbrug samt aflæsningsværdier og hvad der evt. er foretaget for at reducere forbruget.

Hvornår der er foretaget kontrol af mælkekølingsanlæg og hvad der evt. er foretaget for at forbedre anlæggets energiuudnyttelse.

Logbog for placering af eventuel markstak inklusiv indtegnning på markkort. Ophæves som følge af generel lovgivning jf. Husdyrgødningsbekendtgørelsen.

Hvornår der er udført autoriseret kontrol af rørsamlinger og rørføringer til gyllepumperør samt de fejl og mangler, der måtte være konstateret og udbedret.

Hvornår, der er foretaget kontrol af hver af silopladsens sektioner samt hvilke fejl og mangler, der er konstateret og udbedret.

Hvornår, der er foretaget kontrol af møddingspladsen samt hvilke fejl og mangler, der er konstateret og udbedret

**10. Alternative løsninger, ophør og konklusion**

**43.** Ved ophør af virksomheden skal staldanlægget rengøres, og gyllen afsættes. Ophør af virksomheden skal meddeles Kolding Kommune



**Bilag 2a**

Nedenstående findes den fulde titel på de love, bekendtgørelser og andre henvisninger, der er anvendt i miljøgodkendelsen og som danner grundlag for denne.

*Husdyrloven:* Lov om miljøgodkendelse m.v. af husdyrbrug (lov nr. 1572 af 20. dec. 2006, jf. lovbek. nr. 1486 af 4. dec. 2009), Miljøministeriet

*Godkendelsesbekendtgørelsen:*

Bekendtgørelse om tilladelse og godkendelse m.v. af husdyrbrug (bek. nr. 294 af 31. marts 2009), Miljøministeriet

*Husdyrgødningsbekendtgørelsen:*

Bekendtgørelse om erhvervsmæssigt dyrehold, husdyrgødning, ensilage m.v. (bek. nr. 915 af 27. juni 2013), Miljøministeriet

*Affaldsbekendtgørelsen:* Bekendtgørelse om affald (bek. nr. 1309 af 18. dec. 2012), Miljøministeriet

*Påfyldning og vask af sprøjter*

Bekendtgørelse om påfyldning og vask af sprøjter til udbringning af plantebeskyttelsesmidler. Nr. 268 af 31.3.2009, Miljøministeriet.

*Naturbeskyttelsesloven:* Lov om naturbeskyttelse (Naturbeskyttelsesloven) (lov nr. 933 af 24. sep. 2009), Miljøministeriet

*Vejledning om gødsknings- og harmoniregler:*

Vejledning om gødsknings- og harmoniregler, Planperiode 1. august 2012 til 31. juli 2013.

Ministeriet for Fødevarer, Landbrug og Fiskeri, Plantedirektoratet.

*Habitatdirektivet:* Habitatdirektivet fra 1992 (Rådets direktiv 92/43/EØF om bevaring af naturtyper samt vilde dyr og planter med senere ændringer)

*Fuglebeskyttelsesdirektivet:*

Fuglebeskyttelsesdirektivet fra 1979 (Rådets direktiv 79/409/EEC om beskyttelse af fugle med senere ændringer)

*Kommuneplan 2010-2021:* Kommuneplan 2010-2021 - Kolding Kommune

*Vandplan for Vadehavet:* Vandplan 2010-2015, Hovedvandopland 1.10, Vanddistrikt Vadehavet, Miljøministeriet, Naturstyrelsen

*Basisanalyse Vadehavet, natur:*

Basisanalyse Vadehavet (Natur), 2006. Habitat- og fulgebeskyttelsesområder – Ramsarområde – Vadehavet. Miljøministeriet, Naturstyrelsen

*Vandplan for Lillebælt/Jylland:*

Vandplan 2010-2015 Lillebælt/Jylland, Hovedvandopland 1.11, Vanddistrikt Jylland og Fyn, år 2011 samt tilhørende baggrundsrapporter

*Basisanalyse Lillebælt:* Basisanalyse Jylland (Natur). Habitat- og fuglebeskyttelsesområder - Lillebælt.

*Emissionsgrænseværdier:* Vejledende emissionsgrænseværdier opnåelige ved anvendelse af den bedste tilgængelige teknik (BAT) for Husdyrbrug med konventionel produktion af konsumæg, Miljøministeriet, Miljøstyrelsen, maj 2011.

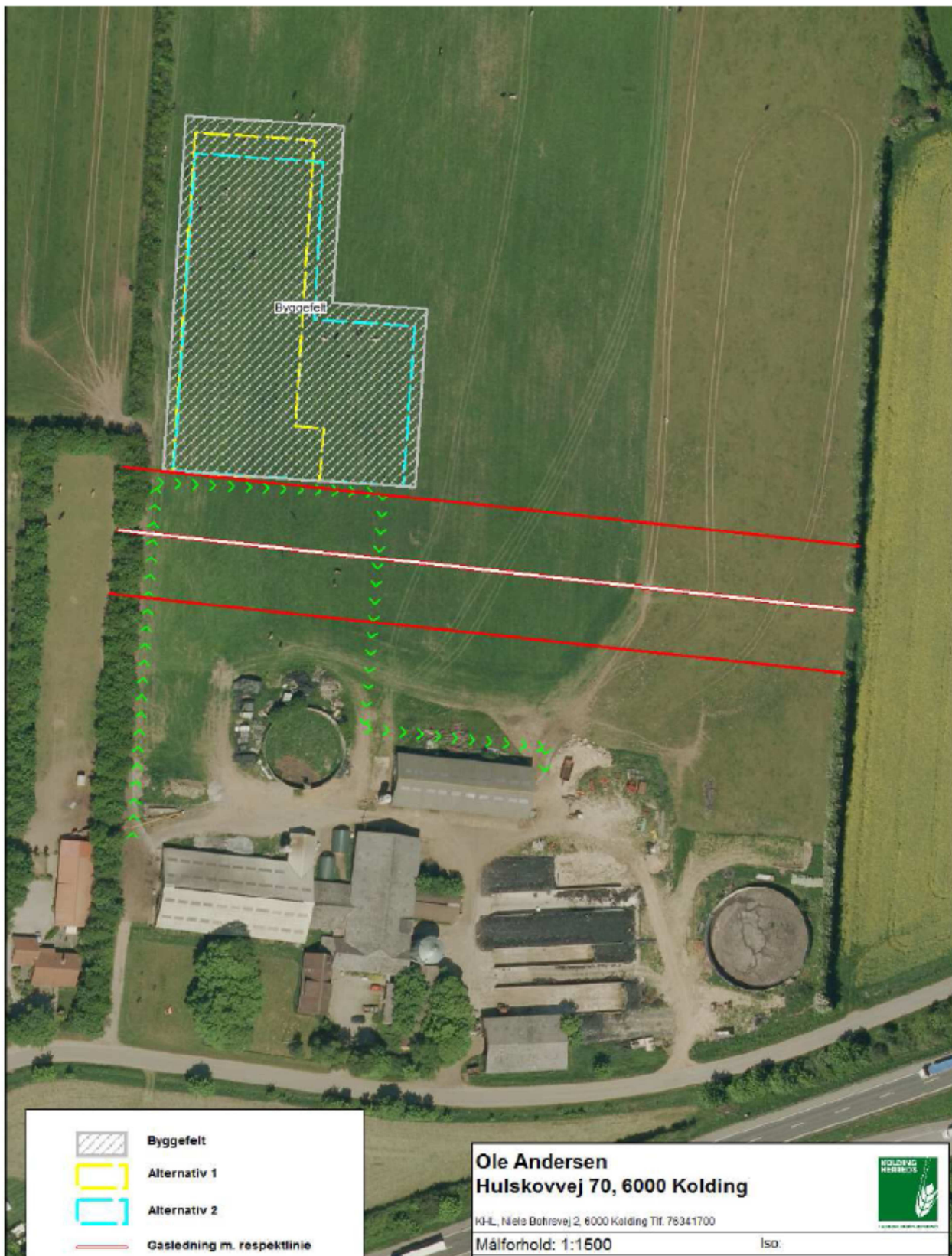
*Løvfrørapport fra 2009:* Overvågning af Løvfrø, Kolding Kommune, 2009, - Udarbejdet af Aqua Consult for Kolding Kommune, Teknisk Forvaltning, Miljø – Natur og Vand.

*Regulativ for erhvervsaffald:*

Kolding Kommunes regulativ for erhvervsaffald

**Bilag 3a: Oversigtskort over ejendommen**

Indenfor et byggefelt på 6.800 m<sup>2</sup> med målene 108 m x 48 m (5.184 m<sup>2</sup>) plus 54 m x 30 m (1.620 m<sup>2</sup>) kan det nye anlæg placeres.



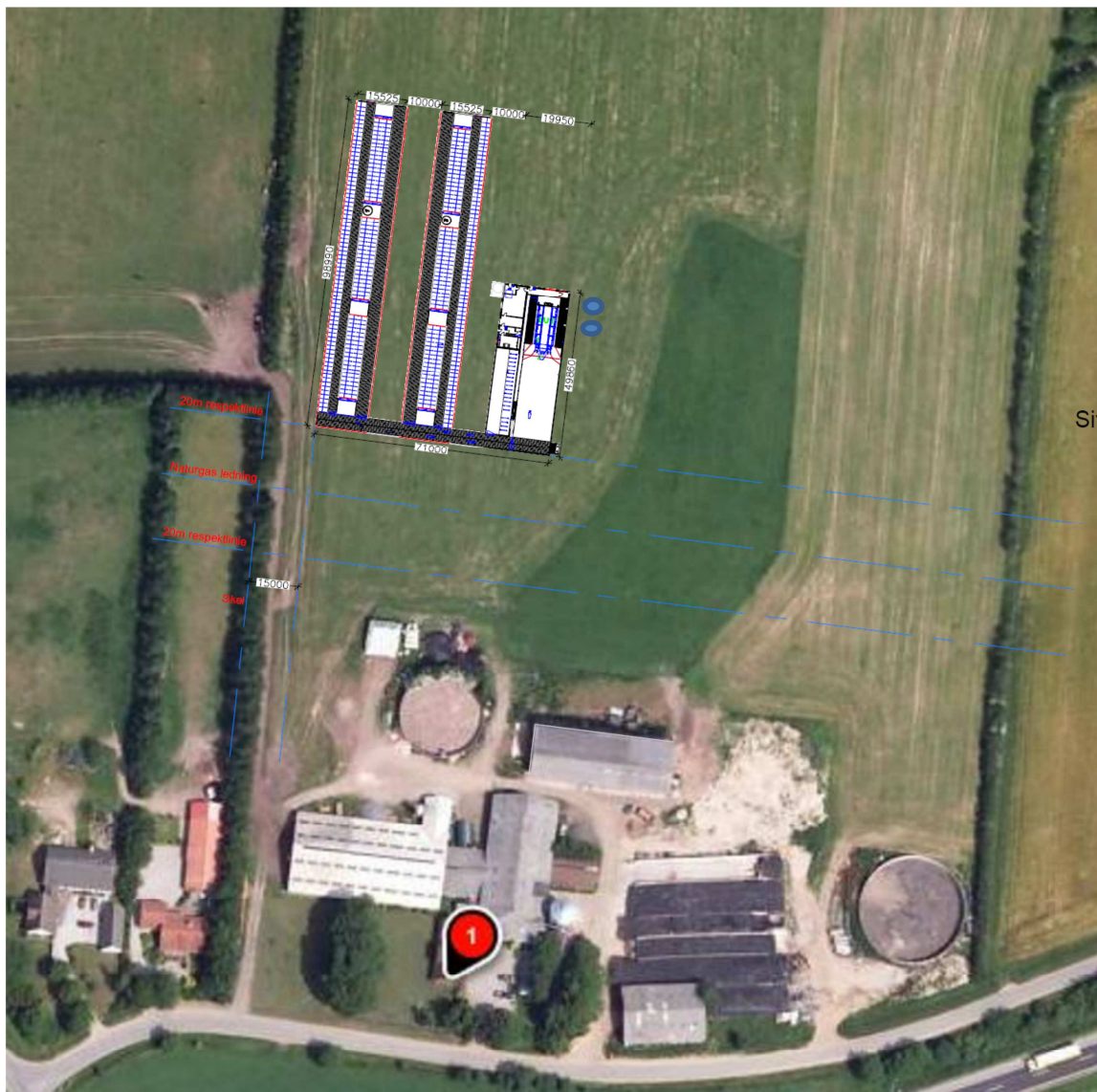
**Bilag 3a: Situationskort over ejendommen**

2 kostalde parallelt med hinanden og en malkecentral (malkestald, malke- og servicerum) mod øst samt to kraftfodersiloer.

To kostalde som hver vil være 99 m x 15,5 m. I alt 3.155 m<sup>2</sup> kostalde.

Malkecentralen vil være 50 m x 20 m svarende til i alt 1.000 m<sup>2</sup>.

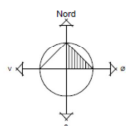
Samlet byggeareal vil være 4.155 m<sup>2</sup>.



Situationsplan

Kort: Copyright Krak & Cowi

# Situationsplan



Denne tegning udtæres HINDSGAUL A/S og må ikke anvendes af uautoriserede. Tegningen er ikke målfast.

 Hovedkontor: Østergade 34, 5560 Årup Tlf. 64 43 14 80 Fax 64 43 33 81	Emne: Nyt kostaldsprojekt Situationsplan		Dato: 23.05.2013 Rev.: 27.05.2013 - rev. A	Sag.nr.: 13.20.05 Tegn.nr.: 05.102
	Byggh.: Hr. Gdr. Ole Andersen Byggeadresse: Hulskovvej 70, Nr. Stenderup, 6000 Kolding Tlf./mobil: 7556 5118 / 4045 / 5118		Mål: 1:1000	Sign.: KH/mr



**Kolding**  
Kommune

**By- og  
Udviklingsforvaltningen**

Miljø, Natur og Byggeri

Dato 27. juni 2013  
Sagsnr. 13/12637  
Sagsbehandler  
Bente Møller Jessen  
Direkte telefon 79 79 74 27  
E-mail [bmje@kolding.dk](mailto:bmje@kolding.dk)

### Bilag 4a: Naturværdi i mose med vandhuller ved Hulskovvej 70

Naturteamet er anmodet om en udtalelse om naturværdien af en mose med vandhuller, der ligger ved Hulskovvej 70. Mosen ligger umiddelbart nord for et planlagt staldanlæg, der ønskes flyttet tættere på mosen.

Mosen er jf. BEK nr. 291 af 06/04/2011 tilhørende naturtyper i kategori 3, heder moser og overdrev som er beskyttet af naturbeskyttelseslovens § 3, og det skal dermed vurderes, om der er grundlag for at fastsætte krav til ammoniakdeposition. Såfremt der er grundlag for at fastsætte krav er der med bekendtgørelsen fastsat et beskyttelsesniveau på en max. merdeposition på 1,0 kg N/ha/år. Der kan dog tillades en højere merdeposition, men der kan ikke stilles krav om mindre deposition.

<b>Naturlokalitet- Hulskovvej 70</b>	<b>1. Mose ca. 260 m nord for staldanlæg</b>
Dato for besigtigelse	14/6 2013
Beskrivelse af naturlokaliteten	Mosen er et artsrig rigkær med arter karakteristisk for naturtypen, og rummer kun få arter, der indikerer en god naturtilstand. Se nedenfor
Kendskab til sjældne, fredede arter	Ingen
Naturtypens værdi og målsætning (enten estimeret værdi fra naturkvalitetskortlægningen eller vurdering baseret på aktuell besigtigelse)	Vurderet efter kriterierne i Kolding Kommunes Naturkvalitetsplan, har mosen og vandhullerne har samlet set en naturværdi III, moderat til god natur.
Vurdering af regional eller lokal naturinteresse ifølge de 4 kriterier som er nævnt i Bilag 3 i godkendelsesbekendtgørelsen, se link:  <a href="#">294 af 31/03 2009 Bek. om tilladelse og godkendelse m.v. af husdyrbrug</a>	Det vurderes, at mosen efter kriterierne i bekendtgørelsen ikke er et naturområde med særlig regional eller lokal naturinteresse. Mosen er i kommuneplanen ikke udpeget som særlig værdifuld natur og er ikke omfattet af en plejeplan eller anden planlagt naturindsats. Ammoniakbidraget fra husdyrbruget ved henholdsvis flytning af stald og udvidelse af bedriften med flere køer vurderes at være uvæ-

	sentligt i forhold til den påvirkning af næringsstoffer som moser modtager fra andre kilder (baggrundsbelastning og markbidrag).	
Vurdering af naturlokalitetens status, sårbarhed og tålegrænse	Tålegrænse for moser (rigkær) 15-25 kg N/Ha/år. Mosens tålegrænse vurderes på grund af de registrerede planter til at ligge midt i intervallet (19-21 kg N/ha/år).	
Baggrundsbelastning; kg N/ha/år	16,5 kg N/ha/år (2009)	
Ammoniakdeposition; kg N/ha/år merbelastning totalbelastning	<b>Flytning af stald</b>	<b>Flere køer</b>
	Mer 1,1 kg N/ha/år Total 1,4 kg N/ha/år	Mer 1,6 kg N/ha/år Total 1,9 kg N/ha/år
Fastsat beskyttelsesniveau, såfremt det vurderes, at der er grundlag for at fastsætte krav:	Maks. merdeposition på 1,0 kg N/ha/år. En større merdeposition kan tillades, men der kan ikke stilles krav om mindre merdeposition.	
Konklusion og vurdering af om tålegrænse er overskredet og behov for skærpede vilkår, herunder om der er grundlag for at fastsætte krav til N-deposition og i så fald i hvilket omfang	Mosens tålegrænse er ikke overskredet. Mosens naturtilstand er moderat og opfylder ikke kriterierne for at være af lokal eller regional naturinteresse. Der er ikke grundlag for at fastsætte krav, om max merdeposition på 1,0 kg N/ha/år. Det vurderes, at en merdeposition på max 1,8 kg N/ha/år er af underordnet betydning i forhold til andre bidrag (baggrundsbelastning og markbidrag)	

**Beskrivelse af moser:** Mere en 2/3 del af moser er tilgroet med vedplanter, såsom engriflet tjørn og bævreasp.



*Kortudsnit af moser nord for ejendomme*

Den lysåbne del af moser består delvist af tørre volde og stejle skrænter

samt lavtliggende fugtige partier. I de lavtliggende dele af mosen ligger et større, åbent vandhul i mosens sydøstlige hjørne, samt to mindre delvist tilgroede vandhuller i mosens sydvestlige hjørne. Denne del af mosen er meget artsrig, og der blev under besigtigelse set både gode arter og problemarter, men hovedsagligt almindelige arter.

#### Arter, der indikerer en god naturtilstand

Af arter, der ifølge kommunens naturkvalitetsplan indikerer en god naturtilstand, blev der i de lysåbne del af mosen og i vandhullerne set vandpileurt, vandrøllike, stor andemad og græsbladet fladstjerne, altså fire indikatorarter.

Antal indikatorarter	Naturværdi
Mere end 20	I
5-19	II
2-4	III
1	IV
0	V

*Tabel, der viser sammenhæng mellem indikatorarter og naturværdi*

#### Almindelige typiske arter

I de lysåbne del af mosen og i og ved vandhullerne blev set en række almindelige arter såsom; almindelig sumpstrå, kærnerre, sumpsnerre, korsandemad, almindelig star, harestar, musevikke, vandkarse liden andemad, mosebunke, bredbladet dunhammer, sumpforglemmigej, almindelig fredløs, krybhvene, korsknapp, tiggerranunkel, engrævehale, knæbøjet rævehale, blærestar, håret star, knippestar, følfod, rørgræs, lysesiv, manna sødgræs, hyrdetaske, almindelige pengeurt, brøndsøl, spergel, tveskægget ærenpris, gåsepotentil, hulsvøb, spydmælde, ru svinemælk, harem, svømmende vandaks, rød tvetand, almindelig rapgræs, spids spydmos og vellugtende kamille.

#### Problemarter

På voldene, der ligger primært nord for vandhul A og mellem vandhul B og C, samt på en stejl skrænt i den vestlige afgrænsning af mosen består vegetationen primært af høje, næringskrævende stauder som stor nælde, kruset skræppe, skvalderkål, ager tidsel, mosebunke, hundegræs, vild kørvel, almindelig kvik og lodden dueurt.

#### Øvrige arter

Af andre arter blev der set korbær og hindbær.