



Miljøgodkendelse

Af malkekvægbrug

Per Barup
Højstrupvej 19, 7741 Frøstrup

29. september 2010



Miljøgodkendelse, Højstrupvej 19, 7741 Frøstrup

Godkendelse af virksomhed i henhold til Lov om miljøgodkendelse m.v. af husdyrbrug (Lov nr. 1572 af 20. december 2006).

Virksomhedens art: Kvægbrug med 673,98 DE

Ejer: Per Barup

Ejendommens CVR nr.: 229336083

Ansvarlig for driften: Per Barup

Tilsynsmyndighed: Thisted Kommune
Sagsbehandler: Dion Nørgaard

Dato: 29. september 2010

INDHOLDSFORTEGNELSE:

1.	GODKENDELSEN.....	5
2.	GENERELLE VILKÅR.....	6
2.1.	Dyrehold, husdyrgødning og udbringningsarealer	7
2.2.	Lugt	10
2.3.	Støv	10
2.4.	Affald	10
2.5.	Sprøjtemidler, giftstoffer og lægemidler	11
2.6.	Spildevand	11
2.7.	Skadedyr	12
2.8.	Støj	12
2.9.	Olietanke.....	12
2.10.	Kontrol og egenkontrol	13
2.11.	Renere Teknologi - BAT	14
2.12.	Driftsophør	14
3.	EJER OPLYSNINGER	15
3.1.	Sagens indbringelse	15
3.2.	Oplysninger om ejendommen	15
4.	GODKENDELSENS FORUDSÆTNINGER	16
4.1.	Beliggenhed af staldanlæg	16
4.2.	Arealer og harmonikrav.....	17
4.2.1.	<i>Udbringningsarealer i forhold til beskyttede naturarealer.....</i>	<i>18</i>
4.2.2.	<i>Harmoniarealer.....</i>	<i>19</i>
4.2.3.	<i>Beskyttelse af overfladevand.....</i>	<i>20</i>
4.2.4.	<i>Beskyttelse af grundvand.....</i>	<i>22</i>
4.2.5.	<i>Beregning af fosforoverskud.....</i>	<i>23</i>
4.3.	Landskabelige hensyn.....	24
4.4.	Lugt fra stalde og opbevaringsanlæg	27
4.5.	Ammoniakemission.....	28
4.5.1.	<i>Naturområder.....</i>	<i>29</i>
4.5.2.	<i>Anlæggets ammoniakdeposition på naturområder.....</i>	<i>29</i>
4.5.3.	<i>Beskyttet natur efter husdyrlovens § 7.....</i>	<i>32</i>
4.5.4.	<i>Beskyttet natur efter naturbeskyttelseslovens § 3.....</i>	<i>32</i>
4.5.5.	<i>Bilag IV og II arter.....</i>	<i>33</i>
4.6.	Dyrehold, husdyrgødning og opbevaringskapacitet	33
4.6.1.	<i>Opbevaringsanlæg.....</i>	<i>34</i>
4.7.	Indretning og drift.....	34
4.7.1.	<i>Råvarer og energiforbrug.....</i>	<i>37</i>
4.7.2.	<i>Vandforsyning.....</i>	<i>37</i>
4.7.3.	<i>Ventilation.....</i>	<i>37</i>
4.7.4.	<i>Støj.....</i>	<i>38</i>
4.7.5.	<i>Fluer/rotter mm.</i>	<i>38</i>
4.7.6.	<i>Transport.....</i>	<i>39</i>
4.7.7.	<i>Spildevand.....</i>	<i>39</i>
4.7.8.	<i>Affald.....</i>	<i>39</i>

4.7.9.	Støv.....	40
4.7.10.	Lys.....	40
4.7.11.	Egenkontrol.....	40
4.7.12.	Risici.....	41
4.7.13.	Anvendte BAT.....	41
4.7.14.	Foranstaltninger ved ophør af husdyrbruget.....	45
5.	VURDERING AF LANDBRUGETS MILJØBELASTNING	46
5.1.	Beliggenhed af staldanlæg	46
5.2.	Beliggenhed af arealer.....	46
5.2.1.	Udbringningsarealer i forhold til beskyttede naturarealer.....	46
5.2.2.	Harmonitryk.....	47
5.2.3.	Beskyttelse af overfladevand.....	47
5.2.4.	Beskyttelse af grundvand.....	48
5.2.5.	Vurdering af fosforoverskud.....	48
5.3.	Landskabelige hensyn.....	48
5.4.	Lugt fra stalde og opbevaringsanlæg	49
5.5.	Ammoniakemission.....	49
5.5.1.	Vurdering af indflydelse på naturarealer.....	50
5.6.	Dyrehold, husdyrgødning og opbevaringskapacitet	50
5.6.1.	Opbevaringsanlæg.....	51
5.7.	Indretning og drift.....	51
5.7.4	Støj.....	51
5.7.6	Transport.....	51
5.7.8	Affald.....	51
5.7.9	Støv.....	51
5.7.11	Risici.....	52
5.7.12	Vurdering af BAT.....	52
6.	MILJØ- OG RESSOURCESTYRING SAMT RENERE TEKNOLOGI.....	53
7.	OFFENTLIGHEDSFASEN	54
8.	SAMLET VURDERING.....	56
9.	OFFENTLIGGØRELSE OG KLAGEVEJLEDNING	57

BILAGSFORTEGNELSE:

Kortinddeling

Luftfoto oversigtskort

Oversigt over staldanlæg

Strandbeskyttelse og fredninger

Byområder

Transportveje

§ 3 arealer § 7 arealer

Nitrat- og fosfor klasser, bufferzoner Natura 2000 arealer

Kommentarer i høringsperiode

Beredskabsplan

Ansøgningsmaterialet

1. Godkendelsen

Per Barup har den 19. december 2008 første gang indsendt ansøgning om miljøgodkendelse til ejendommen Højstrupvej 19, 7741 Frøstrup.

Baggrunden for ansøgningen er, at ejer Per Barup ønsker at udvide antallet af malkekøer på Højstrupvej 19 fra 135 malkekøer med opdræt (241,38 DE) til 400 malkekøer med tilhørende opdræt (673,98 DE). Tyrekalvene sælges fra ejendommen ved ca. 60 kg.

Der bygges ny kostald med sengebåse og præfabrikeret drænet gulv til malkekøer samt ny velfærdsstald dels med sengebåse og præfabrikeret drænet gulv til malkekøerne og opdrættet, og dels med dybstrøelse til malkekøer, opdræt og tyrekalve op til ca. 60 kg. Den eksisterende sengebåsestald med spaltegulv anvendes til ungdyr. Produktionen i de gamle staldafsnit nedlægges.

Der anlægges en ny gylletank på 5000 m³ og de to eksisterende gylletanke på henholdsvis 1200 m³ og 200 m³ nedlægges.

Der etableres ny ensilageplads øst for den eksisterende kostald med 4 plansiloer.

Bedriftens samlede godkendte areal til udbringning af husdyrgødning udgør 82,75 ha.

På grundlag af de i sagen foreliggende oplysninger meddeler Thisted Kommune hermed miljøgodkendelse til drift af ovennævnte landbrugsejendom med maksimalt 673,98 dyreenheder.

Eventuelle andre nødvendige tilladelser – herunder f.eks. anmeldelse efter §§ 31-32 i husdyrgødningsbekendtgørelsen er ikke omfattet af denne afgørelse.

Byggeriet ønske udført i etaper, hvor 1. del er kostald, gyllebeholder og ensilageplads (280 Årskøer med fuldt opdræt). 2. del af projektet er etablering af velfærdsstald og udvidelse af eksisterende løsdriftsstald samt byggeri af maskinhus.

Godkendelsen bortfalder, hvis den ikke er udnyttet inden 4 år fra dags dato. Herved forstås at eventuelt byggeri er taget i brug (færdigmelding indsendt), og der er indsat et dyrehold svarende til opstart af den ansøgte produktion.

Godkendelsen er meddelt i henhold til § 12 i lov om miljøgodkendelse mv. af husdyrbrug lov nr. 1572 af 20. december 2006. (Husdyrloven) under anvendelse af omregningsfaktorer for beregning af dyreenheder i bilag 1A til bekendtgørelse om ændring af bekendtgørelse om husdyrbrug og dyrehold for mere end 3 dyreenheder, husdyrgødning og ensilage. Godkendelse er givet på *vilkår angivet i punkterne 1 – 80.*

2. Generelle vilkår

1. Godkendelsen er gældende i 8 år og er retsbeskyttet i denne periode. Vilkårene kan i visse tilfælde ændres efter reglerne i Miljøbeskyttelseslovens § 41a.
2. Godkendelsen skal mindst hvert 10. år tages op til revurdering. Den første regelmæssige vurdering skal dog foretages efter 8 år, dvs. i 2018.
3. Landbrug, der søger om miljøgodkendelse efter lov nr. 1572 af 20. december 2006, skal bidrage til dækning af kommunale omkostninger i forbindelse med godkendelse og andre opgaver, jf. bekendtgørelse nr. 463 af 21. maj 2007 om brugerbetaling for godkendelse og tilsyn efter miljøbeskyttelsesloven.
4. Landbruget skal indrettes og drives i overensstemmelse med de oplysninger, der ligger til grund for denne godkendelse, samt med de ændringer, der eventuelt fremgår af godkendelsens vilkår.
5. Alle krav, der følger af denne miljøgodkendelse og som ikke er fastlagt med anden frist, skal være opfyldt fra den dato, hvor godkendelsen træder i kraft.
6. Landbrugets anlæg og drift skal følge bestemmelserne i Miljøministeriets bekendtgørelse nr. 1695 af 19. december 2006 om husdyrbrug og dyrehold for mere end 3 dyreenheder, husdyrgødning, ensilage m.v., eller den til enhver tid gældende bekendtgørelse på området, i daglig tale kaldet "Husdyrgødningsbekendtgørelsen".
7. Der skal til enhver tid forefindes et eksemplar af denne miljøgodkendelse på ejendommen. Den ansvarlige for driften såvel som de øvrige ansatte skal være bekendt med godkendelsens vilkår.
8. Sker der driftsuheld, hvor der opstår risiko for forurening af miljøet, skal redningsberedskabet på tlf. 112 straks underrettes, og efterfølgende skal der ske anmeldelse til Thisted Kommune.
9. Der skal opbevares ajourført beredskabsplan lettilgængelig på bedriften. Kopi af beredskabsplan er vedlagt godkendelsen.

2.1. Dyrehold, husdyrgødning og udbringningsarealer

10. Udvidelse af dyreholdet eller ændringer i sammensætningen må ikke ske, uden at kommunen har vurderet dette i forhold til miljøgodkendelsen.
11. Dyreholdet består af en malkekvægbesætning på 400 malkekøer (tung race), 165 stk. opdræt fra 13-22 måneder, 37 stk. opdræt fra 23-24 måneder, 110 småkalve fra 0 – 6 måneder samt produktion af 200 tyrekalve indtil ca. 60 kg. Opdræt fra 6 – 13 måneder opstaldes på anden ejendom.
12. Der er følgende staldafsnit:

Stald-afsnit nr.	Type	Dyretype/ vægtintervaller	Årlig produktion Antal årsdyr	Antal DE
1	<u>Ny kostald:</u> Sengestald med præfabrikeret drænet gulv	Malkeko (tung race)	360	
2	<u>Ny velfærdsstald</u> Sengestald med præfabrikeret drænet gulv	Malkeko (tung race)	30	
	Dybstrøelse	Småkalv 0-6 mdr.	110	
	Sengestald med præfabrikeret drænet gulv	Opdræt 23-24 mdr.	37	
	Dybstrøelse	Malkeko (tung race)	10	
	Dybstrøelse	Tyrekalv 40-60 kg.	200	
3	<u>Eksisterende kostald</u> Sengestald med spaltegulv (med skrabere)	Opdræt 13-22 mdr.	165	
4	<u>Gamle staldafsnit</u> Nedlægges			
DE i alt				673,98

Tabel 1. oversigt over fordeling af dyrehold i staldafsnit

13. På landbrugsbedriften må der udbringes en husdyrgødningsmængde svarende til 1,7 DE/ha pr. planperiode, jf. husdyrgødningsbekendtgørelsens § 27, stk. 2.
14. Den samlede årlige produktion og afsætning af husdyrgødning på Højstrupvej 19 fordeler sig med:

Produktion	Type	DE
Højstrupvej 19	Kvæggylle	628,29
	Dybstrøelse	45,69
Afsætning		
Afsat til egne udbringningsarealer	Kvæggylle	140,38
Afsat til Biogasanlæg	Kvæggylle + dybstrøelse	533,60

Tabel 2. Opgørelse af gødningsproduktion og afsætning.

15. Der må maksimalt udbringes 140,38 DE på bedriftens egne arealer 82,75 ha (1,7 DE/ha).
16. Der er truffet aftale om levering af 533,60 DE i kvæggylle til Morsø Biogasanlæg.
17. Der skal anvendes sædskifte K6 som foreslået i ansøgningen. Sædskifte anvendes som virkemiddel til at reducere udvaskningen fra arealerne.
18. Der skal anvendes 1,0 % efterafgrøder ud over Plantedirektoratets krav om efterafgrøder.
19. Det skal med sædskifte- og gødningsplaner til enhver tid kunne dokumenteres overfor Thisted Kommune, at gødning udbringes i henhold til bestemmelserne i husdyrbekendtgørelsen og vilkårene i denne godkendelse.
20. Udskiftning af bedriftens udspretningsarealer eller udskiftning af markarealer hos tredjemand til udspretning eller afsætning af gødning, der indgår i godkendelsen skal anmeldes til kommunalbestyrelsen inden 1. august for at kunne opnå accept/godkendelse gældende fra og med den kommende planperiode. Der skal skelnes mellem bedriftens udbringningsarealer (ejede og forpagtede arealer) og markarealer hos tredjemand, således at nye arealer kun kan erstatte arealer inden for tilsvarende kategori. Nye arealer kan erstatte arealer i den allerede meddelte miljøgodkendelse, hvis de nye arealer har mindst samme omfang og ikke er mere sårbare.
21. Gylle opbevares i ny gylletank på 5000 m³ med fast overdækning. De eksisterende gyllebeholdere på henholdsvis 1200 m³ og 200 m³ rives ned. De eksisterende gyllekanaler har en opbevaringskapacitet på 900 m³.
22. Der skal hurtigst muligt og senest 7 dage efter omrøring og udspretning af gylle genetableres flydelag på gylletankene dog accepteres 14 dage ved tømning af beholderne.
23. Transport af flydende husdyrgødning på offentlige veje skal foregå i transportvogne, hvor åbninger skal være forsynet med låg eller lignende, så spild ikke kan finde

sted. Transport gennem større byer og for afstande over 10 km skal foregå i lastbil eller et påhængskøretøj hertil.

24. På sortjord og i græsmarker sker udbringningen af flydende husdyrgødning ved nedfældning.
25. Fast gødning, der udbringes på ubevoksede arealer, skal nedbringes hurtigst muligt og inden 6 timer.
26. Kun gødning, der indgår i mark- og gødningsplanerne, må opbevares på ejendommens arealer.
27. Der må ikke tilføres bedriftens arealer anden organisk kvælstofholdigt gødning som f.eks. affald.
28. Dybstrøelse skal i gennemsnit ligge mindst 3 måneder i stalden, før det kan betragtes som kompost.
29. Det er udelukkende kompost med et tørstofindhold på mindst 30 %, der må oplagres overdækket i markstak.
30. Kompost eller kompostlignende dybstrøelse må højst ligge samme sted i 12 måneder og må ikke placeres samme sted indenfor de følgende 5 år. Kort med placering af markstak skal opbevares sammen med gødningsplan/-regnskab for den pågældende planperiode.
31. Fast gødning, der ikke overholder kravet til opbevaring i markstak, skal opbevares på møddingsplads med fast bund og afløb til beholder eller opbevares i gyllebeholder.
32. Lagre af fast gødning uden daglig tilførsel skal overdækkes med kompostdug eller lufttæt materiale straks efter udlægning.
33. Ensilagepladser skal opfylde krav svarende til bestemmelserne for møddinger med randbelægning.
34. Ensilage skal håndteres, så der ikke er risiko for tab af næringsstoffer til omgivelserne.
35. Fordærvet ensilage fjernes, så lugt og fluegener undgås.
36. Arealer indenfor 2 meter dyrkningsfrie bræmmer langs vandløb og søer må ikke gødes.
37. Der må ikke graves eller opretholdes render gennem de 2 meter dyrkningsfrie bræmmer ved vandløb og søer.

38. Dyrkning og pleje af § 3 arealer beliggende i området må ikke bevirke, at de ændrer deres karakter. Det vil sige, at hvis den hidtidige drift svarer til beskyttelsesniveauet, skal den hidtidige drift i disse områder opretholdes.
39. Dyrkning og pleje af arealer beliggende i habitatområde må ikke bevirke, at de ændrer deres karakter eller forringer udpegningsgrundlaget.
40. Der skal etableres et tre rækket læhegn syd for den nye stald mod Højstrupvej 21.
41. For at minimere risiko for gylleudslip til Selbjerg Vejler graves gyllebeholder 2 m ned i jorden samtidig med, at der etableres jordvold omkring gyllebeholderen mod øst, der hindrer risiko for udledning af gylle til Selbjerg Vejler i tilfælde af et uheld.

2.2. Lugt

42. Ejendommen skal overalt renholdes, så lugtgener begrænses mest muligt.
43. Landbrugsproduktionen må ikke give anledning til væsentlige lugtgener udenfor ejendommens arealer.
44. Såfremt driften medfører væsentligt flere lugtgener end forudsat ved udarbejdelse af denne godkendelse, kan tilsynsmyndigheden fastsætte yderligere skærpede vilkår for driften til minimering af lugtgenerne.
45. Fordelingen af dyreholdet mellem staldafsnittene skal være som angivet i ansøgningsmaterialet.

2.3. Støv

46. Landbrugsproduktionen må ikke give anledning til væsentlige støvgener udenfor ejendommens arealer.
47. Fodersiloer m.v. skal indrettes, så støvgener i forbindelse med evt. indblæsning af foder undgås. Dette kunne for eksempel være ved anvendelse af cykloner eller anden støvbegrænsende foranstaltning.

2.4. Affald

48. Arealerne omkring bygninger og tilkørselsveje skal holdes ryddelige og frie for affald. Evt. spild på offentlige veje i forbindelse med landbrugsmæssig drift (jord m.v.) fjernes hurtigst muligt.
49. Animalsk affald, herunder selvdøde dyr, må ikke nedgraves eller opbevares sammen med fast eller flydende gødning. Affaldet skal bortskaffes til autoriseret destruktionsanstalt og opbevares i lukket container eller placeres på et skyggefuldt sted hævet i en passende afstand fra jorden, så der kan ske luftudskiftning under dyret, således at der i tidsrummet indtil afhentningen ikke opstår uhygiejniske

forhold herunder adgang for omstrefjende dyr jf. bekendtgørelse 439 om opbevaring af døde dyr § 3.

50. Andet affald, herunder farligt affald (olie- og kemikalieaffald) skal bortskaffes i overensstemmelse med Thisted Kommunes regulativ herfor.
51. Farligt affald skal opbevares i tætte, lukkede beholdere el. lign. Beholderne skal opbevares under tag og være beskyttet mod vejrlig. Oplagspladsen skal være indrettet således, at spild kan holdes inden for et afgrænset område uden mulighed for afledning til jord, grundvand, overfladevand eller kloak. Området skal kunne rumme indholdet af den største beholder el. lign., der opbevares.
52. Husholdningsaffald skal bortskaffes i overensstemmelse med Thisted Kommunes regulativ for husholdningsaffald.

2.5. Sprøjtemidler, giftstoffer og lægemidler

53. Sprøjtemidler og andre midler, der er mærkningspligtige, skal opbevares i lukket rum i tæt emballage, på tæt bund uden afløb. Kemikalieaffald og -emballage bortskaffes efter kommunens regulativ for farligt affald.
54. Påfyldning af sprøjtemidler skal foretages på betonareal med afløb til gyllebeholder.
55. Vandinstallationer, som benyttes til påfyldning af sprøjter, skal være forsynet med kontraventil og vandur. Der må ved påfyldning af sprøjter ikke være direkte kontakt mellem vandslange monteret på vandforsyningen og væsken i sprøjten.
56. Lægemidler til dyr skal opbevares utilgængeligt for uvedkommende i overensstemmelse med dyrlægens anvisninger.

2.6. Spildevand

57. Spildevand fra stalde og lignende skal ledes til gyllesystem eller anden opsamlingsbeholder.
58. For marksprøjte eller traktor, der trækker marksprøjten, som anvendes erhvervsmæssigt til udbringning af plantebeskyttelsesmidler, skal der på landbrugsbedriften være udstyr og vandtanke til rådighed, som gør det muligt at foretage udvendig rengøring af sprøjten på det behandlede areal efter udsprøjtning af plantebeskyttelsesmidler, medmindre udvendig rengøring af sprøjten sker på et befæstet areal med opsamling til gyllebeholder eller anden beholder.
59. Rengøring af maskiner bør foregå på befæstet areal med afløb til gyllebeholder eller anden opsamlingsbeholder.

2.7. Skadedyr

60. Der skal på landbruget foretages en effektiv fluebekæmpelse i overensstemmelse med retningslinjerne fra Statens Skadedyrslaboratorium.
61. Opbevaring af foder skal ske på en sådan måde, at der ikke opstår risiko for tilhold af skadedyr (rotter m.v.).

2.8. Støj

Ved vurdering af virksomhedens støjemission skal der tages højde for de retningslinjer, der opstilles i Miljøstyrelsens vejledning nr. 5 fra 1984, herunder forhold vedrørende referencetidsrum, korrektion for rene toner og impulsholdig støj m.v.

62. Ejendommens bidrag til støj i omgivelserne må ikke overstige følgende værdier, målt ved nabobeboelse eller deres opholdsarealer, angivet som det ækvivalente, korrigerede lydtryksniveau i dB(A):

Tidsrum		Grænse dB(A)
Mandag – fredag	kl. 07.00 – 18.00	55
Lørdag	kl. 07.00 – 14.00	
Mandag – fredag	kl. 18.00 – 22.00	45
Lørdag	kl. 14.00 – 22.00	
Søn.- og helligdage	kl. 07.00 – 22.00	40
Alle dage	kl. 22.00 – 07.00	

Tabel 3. Støjgrænser.

Maksimalværdien af støjniveauet må om natten ikke overstige 55 dB(A).

Normal kørsel med traktor og landbrugsmaskiner er ikke omfattet af støjgrænserne i ovenstående vilkår.

2.9. Olietanke

63. Etablering og sløjfning af olietanke skal ske i henhold til Bekendtgørelse om indretning, etablering og drift af olietanke, rørsystemer og pipelines, Bekendtgørelse nr. 729 af 14. juni 2007 eller den til enhver tid gældende bekendtgørelse på området.
64. Ved opstilling af plasttanke henvises til Beredskabsstyrelsens vejledning til opstilling af plasttanke.

2.10. Kontrol og egenkontrol

65. På tilsynsmyndighedens forlangende skal virksomheden dokumentere overholdelse af denne godkendelses vilkår.
66. Der skal føres kontrol med overdækningen af gyllebeholderen. Mindst 1 gang om måneden føres logbøger over tilstanden af anden tæt overdækning (f.eks. naturligt flydelag, snittet halm m.v.) Logbøgerne skal opbevares i mindst 5 år og skal på forlangende fremvises for tilsynsmyndigheden.
67. Ejendommens gylletanke skal hvert 10. år kontrolleres for styrke og tæthed. Det er brugeren af beholderen, der har ansvaret for at beholderkontrollen bliver udført i henhold til lovens bestemmelser. Udgifterne hertil afholdes af ejer eller bruger.
68. Gylletanke tømmes en gang årligt for inspektion og vedligeholdelse.
69. Der skal udarbejdes mark- og gødningsplaner samt gødningsregnskab i henhold til lovens krav.
70. Ejendommen skal føre journal over følgende:
 - Forbrug af dieselolie
 - Forbrug af vand
 - Driftsuheld, som kan forårsage påvirkninger af det ydre miljø
 - Driftsforstyrrelser, som kan forklare øget brug af ressourcer
 - Gødningsplan og markplan for en 5 årig periode.
 - Sprøjtejournal
 - Logbog over flydelag på gyllebeholdere
 - Journal over drift af forsøringsanlæg
71. Som dokumentation for, at vilkårene i denne godkendelse overholdes, kan Thisted Kommune kræve, at ejeren lader foretage kontrolmålinger af f.eks. støj- og lugtemissioner. Eventuelle målinger skal udføres af et firma eller laboratorium, der er godkendt af kommunen. Udgifterne i forbindelse med ovennævnte dokumentation afholdes af ejeren.
72. Emissionsmålinger skal foretages på et tidspunkt, hvor virksomhedens aktiviteter svarer til maksimal drift, og foretages i punkter, der forinden er aftalt med kommunen. Målerapporten skal sendes til Thisted Kommune, der højst kan forlange emissionsmålinger udført én gang årligt. Udgifterne i forbindelse med ovennævnte dokumentation afholdes af ejeren.
73. Der skal foreligge dokumentation for, at affald bortskaffes miljømæssig forsvarligt. Dette gøres ved på tilsynsmyndighedens forlangende at fremvise kvitteringer for korrekt aflevering heraf.

2.11. Renere Teknologi - BAT

74. Ejendommen skal inddrage renere teknologi i ejendommens udvikling. I forbindelse med ændringer og udvidelse af landbruget skal der foretages en vurdering af de påtænkte tiltag med henblik på at anvende renere teknologi.
75. Ejendommen skal arbejde på at nedbringe ressourceforbruget og affaldsmængden samt udledning af forurenende stoffer til omgivelserne, så der på en økonomisk forsvarlig måde opnås en reduktion i miljøbelastningen.
76. Ammoniakreduktionskravet nås ved præfabrikeret drænede gulve 2 % hældning og skrabning hver anden time i den nye kostald og i dele af den nye velfærdsstald.
77. Der er etableret skrabere i ungdyrstalden med skrabning 11 gange i døgnet.
78. Der er etableret fast overdækning på den nye gyllebeholder.
79. Drikkevandsinstallationer skal rengøres og efterses jævnligt med henblik på at undgå spild. Vandforbrug skal registreres.
80. Kostald og tilbygning er med naturlig ventilation og der er derfor ikke energiforbrug til drift af ventilationsanlægget.
81. Nybyggeri eller ændringer af eksisterende staldsystem skal anmeldes til kommunen.

2.12. Driftsophør

82. Hvis landbruget ophører med driften, skal det sikres, at der sker en oprydning på ejendommen for at forebygge forurening. Gyllebeholdere, fortank og gyllekældre på ejendommen tømmes. Alle staldanlæg rengøres og alt affald fjernes.

3. Ejer oplysninger

3.1. Sagens indbringelse

Thisted Kommune modtog den 19. december 2008 første gang ansøgning om miljøgodkendelse til ejendommen Højstrupvej 19, 7741 Frøstrup.

3.2. Oplysninger om ejendommen

Ejendommens navn:

Ejendommen ejes af: Per Barup, Højstrupvej 19, 7741 Frøstrup.

Ejendommen er beliggende på Højstrupvej 19, 7741 Frøstrup.

Ejerlav: Højstrup By, Tømmerby. Matr. 4i
Ejerlav: Højstrup By, Tømmerby. Matr. 4a

Ejendomsnummer: 7870172334

CVR nr.: 28653247

CHR numre: 39519

4. Godkendelsens forudsætninger

4.1. Beliggenhed af staldanlæg

Ejendommens bygninger er beliggende i landzone i primært jordbrugsområde som vist på nedenstående luftfoto:



Korteste afstand fra staldanlæg til eksisterende eller fremtidig byzone eller sommerhusområde er ca. 2660 m i sydvestlig retning (Vesløs). Tømmerby (landzone) er beliggende ca. 2170 m nord nordvest fra den eksisterende kostald. Afstanden til nærmeste enkeltbolig uden landbrugspligt i landzone er ca. 105 m i sydlig retning (Højstrupvej 20, 7741 Frøstrup). Afstanden til nærmeste enkeltbolig med landbrugspligt er ca. 160 m i sydlig retning (Højstrupvej 21, 7741 Frøstrup). Dele af det nye staldanlæg ligger i habitatområde.

Ejendommen er ifl. fredningsplan 1986-96 beliggende i et forholdsvist robust landbrugslandskab udenfor biologisk og geologisk interesseområde dog klassificeret som forhistorisk interesseområde. Landskabet er et landbrugslandskab med flade plateauer i

åben men delt landskab. Området er forholdsvis tæt bebygget og rummer mange læhegn og er stort set opdyrket.

Staldanlæggets placering i forhold til generelle afstandskrav er angivet i nedenstående tabel:

	Afstand, m	Krav, m
Ikke almene vandforsyningsanlæg	ca. 640	25
Almene vandforsyningsanlæg (I/S Øsløs Sdr. Vandværk, Privat fælles vandforsyning mod syd)	Ca. 3000	50
Vandløb	290	15
Til offentlig vej og privat fællesvej (Højstrupvej)	20	15
Levnedsmiddelvirksomhed	>1000	25
Eksisterende beboelse på samme ejendom		15
- fra eksisterende kostald	< 10	
- fra ny kostald	50	
- fra velfærdsstald	20	
Til naboskel Højstrupvej 21 (ny kostald)	10	30
Nabobeboelse uden landbrugspligt	105	50
Byzone og sommerhusområde (Vesløs byområde)	Ca. 2660	300
Nabobeboelse med landbrugspligt	160	

Tabel 4. Staldanlæggets placering i forhold til generelle afstandskrav.

Der er givet dispensation til at den nye stald kan placeres minimum i 10 meters afstand til naboskel mod Højstrupvej 21. Nabo Højstrupvej 21 ønsker, at der skal placeres et tre rækket læhegn syd for stalden. Dette er indskrevet som vilkår for opførelsen af stalden

4.2. Arealer og harmonikrav

Arealerne er beliggende i landzone i primære jordbrugsområde. Se kortbilag bagest i godkendelsen

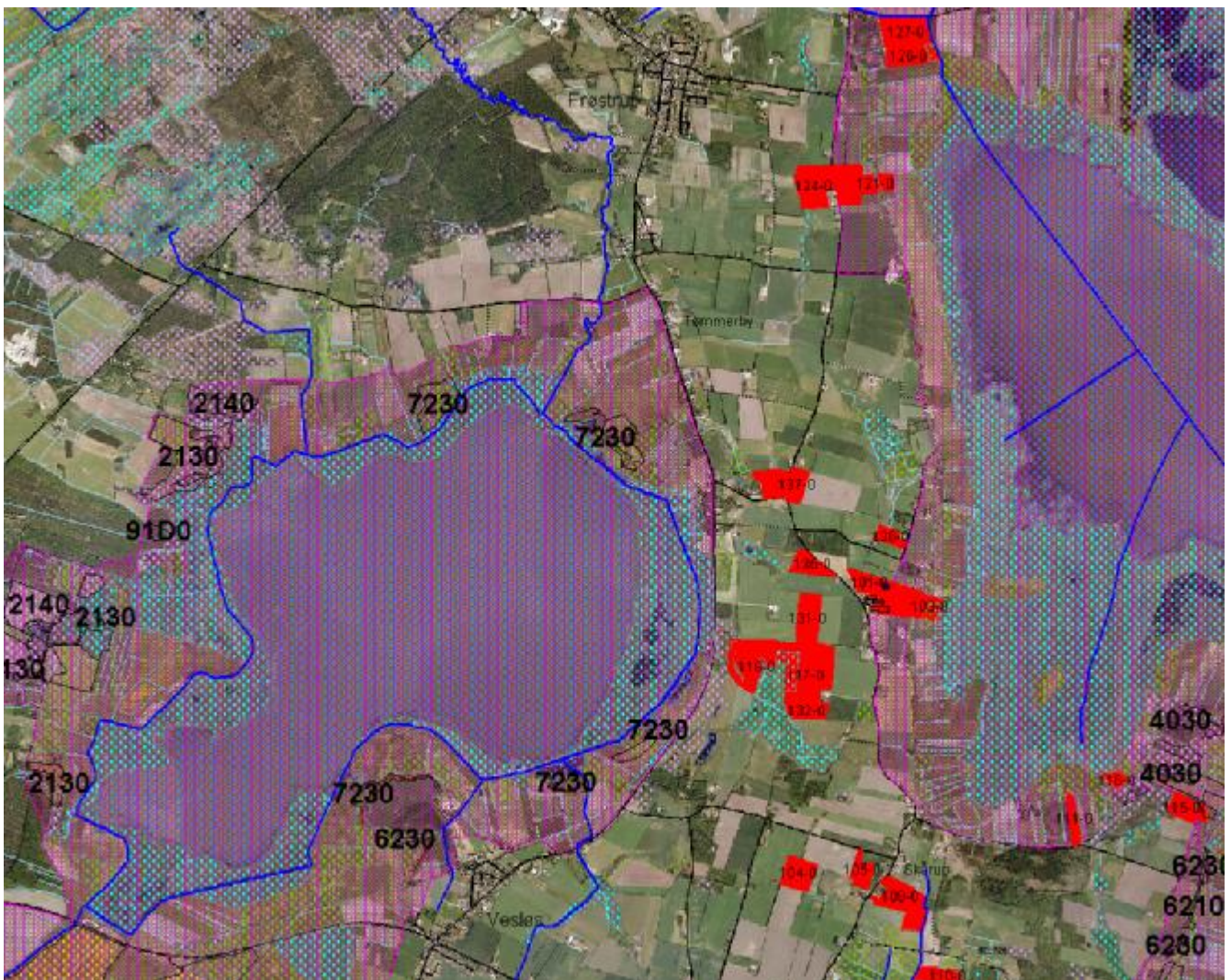
Arealer afvander til dels direkte til Limfjorden og dels gennem Selbjerg Vejle eller Tømmerby Fjord til Limfjorden.

4.2.1. Udbringningsarealer i forhold til beskyttede naturarealer

Udbringningsarealerne støder op til § 3 beskyttet vandløb, mose, eng og hede. Disse arealer vurderes ikke at blive yderligere belastet i forbindelse med den ansøgte drift. Der er desuden ingen af udbringningsarealerne, der skråner stærkt ned mod beskyttede naturområder.

En stor del af arealerne ligger indenfor Natur 2000-område nr. 16. De arealer, der ligger helt eller delvist i internationalt naturbeskyttelsesområde er omfattet af naturbeskyttelseslovens § 19 b (anmeldeordning).

Kommunen har ikke kendskab til kvælstoffølsomme naturtyper på arealer grænsende op til udbringningsarealerne i den ansøgte drift. På denne baggrund vurderes det at driften af arealerne ikke påvirker Natura 2000-området.



Enkelte arealer er undersøgt nærmere for eventuelle begrænsninger i arealanvendelse.

Areal 103-0

Arealet er delvist registreret som eng. Arealet er en græsmark og opfylder pt. ikke kriterierne for beskyttet natur. En analyse af luftfoto viser at arealet jævnligt har været omlagt. Arealet opfylder ikke kriterierne for beskyttet natur, og det afregistreres.

117-0 og 118-0

Mindre dele af arealerne er registreret som mose. Analysen af luftfoto viser at arealerne ikke er omfattet af beskyttelsen.

116-0

Arealet er beskyttet natur (eng og mose). Dele af arealet er mose hvorpå der bl.a. er fundet rundbladet soldug, sphagnum sp., klokkelyng, benbræk, blåtop, børste-kogleaks, mosepors, smalbladet kæruld, tranebær, lysesiv, stjernestar og hedelyng. På den resterende del findes bl.a. tormentil, toradet star, harestar, sideskærm, vandmynte, kattehale, trævlekrone, eng kabbeleje, tigger ranunkel, alm. star, alm. mjørdurt, kamgræs, kattesæg, kragefod, kærtrehage, krybende pil m.fl.

Beskyttet natur kan ikke indgå som udbringningsareal, og arealet skal derfor tages ud af ansøgningen.

122-0

Arealet er beskyttet natur (overdrev), og en del af det er kortlagt som habitatnaturtypen surt overdrev (6230) i 2005. Beskyttet natur kan ikke indgå som udbringningsareal, og arealet skal derfor tages ud af ansøgningen. Ejer oplyser i øvrigt at arealet ikke gødes.

121-0

Arealet er beskyttet natur (overdrev og eng). Arealet er en stejl skrænt og fugtig eng ved foden af skrænten. På arealet er bl.a. fundet kruset skræppe, lav ranunkel, alm. kvik, glat vejbred, ager tidsel, fløjlsgræs, hundegræs, hvid kløver, mose bunke, lysesiv, horse tidsel, stor nælde og alm. fuglegræs. Beskyttet natur kan ikke indgå som udbringningsareal, og arealet skal derfor tages ud af ansøgningen. Ejer oplyser i øvrigt at arealet ikke gødes.

130-0

Arealet er beskyttet natur (eng). Beskyttet natur kan ikke indgå som udbringningsareal, og arealet skal derfor tages ud af ansøgningen. Ejer oplyser i øvrigt at arealet ikke gødes. Arealet overlapper velvist med fredningen ved Vejlerne.

126-0

En del af arealet overlapper med § 3 registreringen. Luftfotoanalysen viser, at arealet ikke er beskyttet og det afregistreres.

Areal 121-0, 130-0, 116-0 og 122-0 (2,77 ha) er på grund af naturbeskyttelse udtaget af udbringningsareal for husdyrgødning.

Beliggenheden af arealerne fremgår af vedlagte kortbilag.

4.2.2. Harmoniarealer

Ejendommen råder over 82,75 ha til udbringning af husdyrgødning.

Af nedenstående tabel fremgår de ejede arealers placering indenfor nitratklasser, fosforklasser, vandindvindingsområder samt arealernes jordbundstype og dræningsforhold.

Klassificering	
Nitratklasse 0	36,48 ha
Nitratklasse 1	0 ha
Nitratklasse 2	49,04 ha
Nitratklasse 3	0 ha
Fosforklasse 0	71,76 ha
Fosforklasse 1	0 ha
Fosforklasse 2	13,76 ha
Fosforklasse 3	0 ha
Nitratfølsomme indvindingsområder	52,33 ha
Jordbundstype	JB1, JB2, JB4
Drænedede arealer	24,68 ha

Tabel 5. Klassificering af udbringningsarealerne.

Udbringningsarealerne er primært beliggende i nitratklasse 0 og 2. Ca. 1/5 er beliggende i fosforklasse 2 og resten i fosforklasse 0. Der er arealer beliggende i nitratfølsomme indvindingsområder. Ca. 25 ha af ejendommens arealer er drænedede.

Beskyttelsen af vandområderne mod nitratbelastning bevirker en skærpelse af de generelle regler:

- Arealer beliggende i nitrat kl. 0 skal opfylde de generelle regler.
- For arealer beliggende i nitrat kl. 1 kan det tillades, at der udbringes husdyrgødning svarende til 85 % af det generelle harmonikrav.
- For arealer beliggende i nitrat kl. 2 kan det tillades, at der udbringes husdyrgødning svarende til 65 % af det generelle harmonikrav.
- For arealerne beliggende i nitratklasse 3 kan det tillades, at der udbringes husdyrgødning svarende til 50 % af det generelle krav.

Bedriftens harmonital i forhold til de generelle harmoniregler er max. 1,7 DE/ha.

Andelen af arealer, der er beliggende i nitratklasse og fosforklasse bevirker, at der maksimalt må udbringes 1,3673 DE/ha. Ved anvendelse 1,0 % efterafgrøder udover Plantedirektoratets krav til efterafgrøder accepteres, at der kan udbringes 1,7 DE/ha/år.

4.2.3. Beskyttelse af overfladevand

Arealer afvander til dels direkte til Limfjorden og dels gennem Selbjerg Vejle eller Tømmerby Fjord til Limfjorden.

Ca. 14 ha af ejendommens arealer afvander direkte til Limfjorden via Øsløs Bykærgrøft og Skippergrøften.

Selbjerg Vejle

Det samlede oplandsareal til Selbjerg vejle er 10.150 ha. Ca. 35,57 ha af ejendommen udbringningsarealer ligger i oplandet til Selbjerg Vejle og udgør derfor ca. 0,35 % af oplandsarealet.

Husdyrgødningens bidrag til kvælstof i Selbjerg Vejle	
Opland til Selbjerg Vejle	10.150 Ha
Dyrket areal i oplandet til Selbjerg Vejle (anslået til 2/3)	6767 Ha
Reduktionspotentiale gens. (jf. nitratklassekortlægning).	80,43 %
Udvaskning fra rodzonen kg N/ha/år.	54,4 kg
Udvaskning i oplandet til Selbjerg Vejle kg N/ha/år (54,4x0,1957x63383)	674.780 kg N
Udvaskning fra øvrige opland kg N/ha/år (10x0,1957x6767)	13.243 kg N
Udvaskning i alt fra opland kg N/ha/år	688.023 kg N
Udspredning af husdyrgødning på Højstrupvej 19	
Reduktionspotentiale	80,43 %
Areal til udspredning ha	35,57 ha
Bidrag til udvaskning via husdyrgødning (N-farm) kg N/ha/år	2,3 kg N
Samlede bidrag til Selbjerg Vejle	16 kg N
Ansøgte kvælstofbidrag af det samlede kvælstofbidrag til Natura 2000- området, pct.	< 0,01 %

Tabel 6. Beregninger af udvaskningen af kvælstof via overfladevand til Selbjerg Vejle.

Det ansøgte projektet bidrager dermed med under 0,01 % af den samlede kvælstofudvaskning til Selbjerg Vejle.

Tømmerby Fjord

Det samlede oplandsareal til Tømmerby Fjord er 6592 ha. Ca. 35,99 ha af ejendommen udbringningsarealer ligger i dette opland, hvilket svarer til 0,55 % af oplandsarealet.

Husdyrgødningens bidrag til kvælstof i Tømmerby Fjord	
Opland til Tømmerby Fjord	6592 Ha
Dyrket areal i oplandet til Tømmerby Fjord (anslået til 2/3)	4395 Ha
Reduktionspotentiale gens. (jf. nitratklassekortlægning).	80,43 %
Udvaskning fra rodzonen kg N/ha/år.	54,4 kg
Udvaskning i oplandet til Tømmerby Fjord kg N/ha/år (54,4x0,1957x4395)	46.790 kg N
Udvaskning fra øvrige opland kg N/ha/år (10x0,1957x2197)	4.300 kg N
Udvaskning i alt fra opland kg N/ha/år	511.090 kg N
Udspredning af husdyrgødning på Højstrupvej 19	
Reduktionspotentiale	80,43 %
Areal til udspredning ha	35,99 ha
Bidrag til udvaskning via husdyrgødning (N-farm) kg N/ha/år	2,3 kg N
Samlede bidrag til Tømmerby Fjord	16 kg N
Ansøgte kvælstofbidrag af det samlede kvælstofbidrag til Tømmerby Fjord, pct.	<0,01 %

Tabel 7. Beregninger af udvaskningen af kvælstof via overfladevand til Tømmerby Fjord.

Det ansøgte projektet bidrager dermed med under 0,01 % af den samlede kvælstofudvaskning til Tømmerby Fjord.

De to fjorde udmunder i Limfjorden. Ifølge basisanalysen for Limfjorden i forbindelse med vandplanlægningen i henhold til miljømålsloven er Limfjorden overbelastet med kvælstof, og kvælstofbelastningen anses for at være en trussel imod at opnå gunstig bevaringsstatus. Projektets udledning af kvælstof via overfladevand til Limfjorden udgør dog en meget lille del af den samlede udledning af kvælstof til Limfjorden

Reduktionspotentiale:

Ejendommens udbringningsarealer evne til at reducere nitrat er beregnet til 80,43 %. 49,04 ha af det totale areal på 82,75 ha er således omfattet af nitratklasse 2.

Strukturudviklingen i området:

Jordbrugskommissionens analyser af jordbrugserhvervet i postnr. område 7741 viser et mindre fald i dyretrykket i perioden fra 2001 (1,81 DE/ha) til 2006 (1,02 DE/ha). Det forventes at denne udvikling er fortsat i området, dog i mindre omfang.

Ved udbringning af husdyrgødning og anvendelse af sædskiftet som foreslået i ansøgningen bliver det maksimale dyretryk på bedriften 1,7 DE/ha/år. Bedriftens reduktionsprocent er beregnet til 80,43 %.

Beregning af udvaskning af nitrat via Farm-N medfører, at kg N/ha DEmax (uden virkemidler) er 54,40 kg N /ha og DEreel (med virkemidler) er 54,30 kg N /ha.

Nærmeste vandløb er mere end 500 m fra anlægget. For at minimere risiko for gylleudslip til Selbjerg Vejler er der stillet vilkår om, at der skal etableres jordvold omkring gyllebeholder mod vest og gyllebeholder graves 2 m ned i jorden.

4.2.4. Beskyttelse af grundvand

Grundvandsstrømningen i området er overvejende langsom mod nordøst. Ud fra en undersøgelse af højdekurver og grundvandspotentialelinjer forventes det, at der er ca. 21 m ned til grundvandet. Jordbunden i området består overvejende af sandet jord.

Både private fælles vandforsyning og offentlig vandforsyning ligger forholdsvis langt fra ejendommen.

Beregninger af N-udvaskningen for arealer beliggende i nitratfølsomme indvindingsområder viser et fald i udvaskningen af kvælstof, se nedenstående tabel. Beregningen af N-udvaskningen for arealerne beliggende i nitratfølsomme indvindingsområder er foretaget via N-Farm.

Mark nr.	Ansøgt	Merbelastning (Ansøgt-Nudrift)
	mg N/l	mg N/l
105-0	69	-7
101-0	53	-8
102-0	53	-8
103-0	53	-8
107-0	53	-8
104-0	69	-7
108-0	69	-7
108-1	69	-7
117-0	53	-8
118-0	53	-8
119-0	53	-8
131-0	53	-8
132-0	53	-8
135-0	53	-8
136-0	53	-8
137-0	53	-8
138-0	53	-8

Tabel 8. Udvaskning til grundvand

4.2.5. Beregning af fosforoverskud

Med det planlagte sædskifte for kvægbruget forventes fjernet 25,3 kg P/ha.

Fosforbalancen forventes at se ud som i nedenstående skema.

Fosforbalance opgørelse				
Nudrift	Kg P	DE	Kg/DE	
Fosfor-tilførsel	3731	241		
Ansøgt				Kg P/ha ved 1,7 DE/ha
Fosfor-tilførsel	2196	140,38	15,6	26,5
Fosfor-fracførsel	2094			25,3
Samlet fosforbalance	102			1,2 kg P/ha

Tabel 9. Fosforberegninger.

Efter ændringen vil der således samlet blive tilført 1,2 kg fosfor mere pr. ha/år til ejendommens udbringningsarealer, end der fracføres med afgrøderne. Samlet set er dette et fald i forhold til nudrift.

Krav om begrænsning af fosforoverskuddet overholdes ifølge "husdyrgodkendelse.dk" så der stilles ikke krav om yderligere foranstaltninger for at reducere fosforudledningen.

For at undgå overfladeafstrømning af fosfor til søer og vandløb holdes en god afstand til disse, når arealet skræner mod søer og vandløb.

4.3. Landskabelige hensyn

I forbindelse med udvidelsen bygges ny kostald, velfærdsstald, gylletank, samt 4 plansiloer til ensilage samt ny ensilageplads. Den eksisterende kostald udvides til ungdyr og produktionen i de gamle staldafsnit nedlægges.

Eksisterende læbælte i naboskel mod syd beplantes til et tre rækket læhegn.

Nedenstående billede viser en visualisering af den nye kostald set fra syd ad Højstrupvej. Højstrupvej 21 ligger umiddelbart til højre og Højstrupvej 20 umiddelbart til venstre.



Som det fremgår af visualiseringen, vil stalden blive dominerende i nærområdet. Dette vil imidlertid altid være tilfældet med et anlæg af denne størrelse. Der er stille vilkår om at der skal plantes og vedligeholdes 3 rækker træer syd for stalden langs skel mod Højstrupvej 21 (dette er ikke med på visualiseringen).

På grund af den høje placering i landskabet på østsiden af det højdedrag, der adskiller Tømmerby Fjord fra Bygholm Vejle, vil stalden være synlig på lang afstand og vil kunne ses fra den nordlige del af Skårup Odde Fredningen og vil ses mindre ude fra formidlingscenteret på Bygholm Vejle.

På nedenstående visualisering er vist, hvorledes anlægget vi tage sig ud fra P – plads på Torsbjergvej.



Ud fra en landskabelig betragtning er placeringen altså ikke heldig.

Det er derfor væsentligt, at bygningshøjden begrænses til maksimalt 10,84 meter i forhold til eksisterende sokkelniveau og byggeriet opføres med et dæmpet farvevalg. Byggematerialerne må ikke være reflekterende.

Der bør vælges mellem mørkegrå farver eller tilsvarende grønne eller brune jordfarver. Med et sådant farvevalg må det vurderes, at fjernvirkningen bliver kraftigt reduceret eller næsten falder bort.

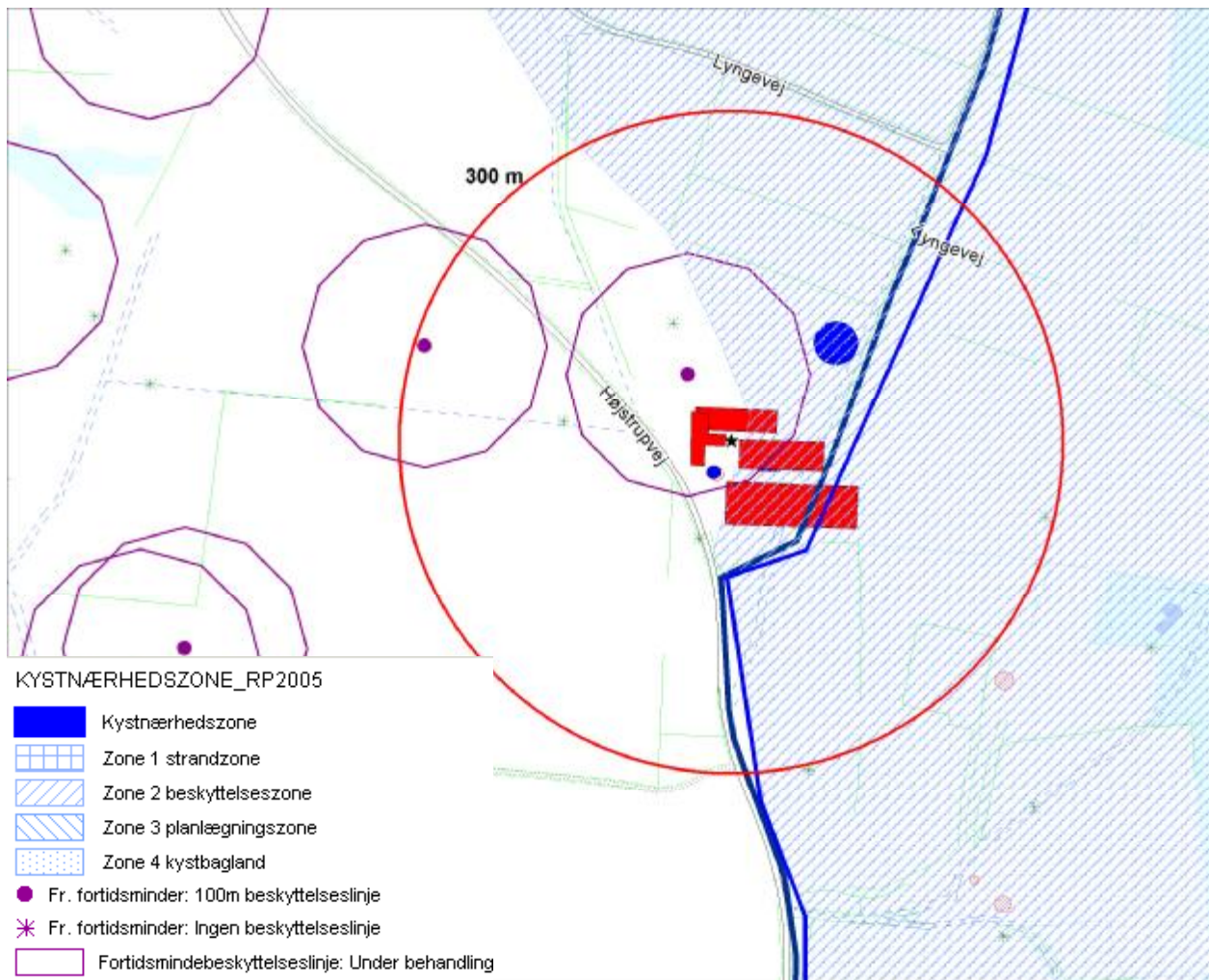
Det vil endvidere være væsentligt, at der træffes foranstaltninger til dæmpning af lysafgivelsen om natten.

Der er beliggende en gravhøj umiddelbart nordvest for de eksisterende staldanlæg. Der er diskuteret flere forskellige løsningsmuligheder for placering af de nye staldanlæg og placeringen som på nedenstående kort er den bedst opnåelige.

Den eksisterende kostald og den nye velfærdsstald og er beliggende indenfor 100 m fortidsmindebeskyttelseslinie (gravhøj) mod nordvest. Fra den eksisterende kostald er der ca. 32 m til det pågældende fortidsmindepunkt, se billede herunder. Fra den nyetablerede gylletank er der ca. 117 m til det pågældende fortidsmindepunkt.

Dele af den eksisterende kostald der udvides, den nye kostald, velfærdsstalden og den nye gylletank ligger indenfor kystnærhedszone (planlægningszone 2).

Nye bygninger indpasses ved materialevalg og design til de bestående bygningers fremtoning og omgivelserne.



Anlægget er ikke beliggende i udpegede værdifulde landskaber eller naturområder med særlig interesse eller landskabelig og geologisk værdi.

Kirkebyggelinje: ca. 2800 m syd (Øsløs) fra den nye kostald.

Kystnærhedszone: Dele af den eksisterende kostald der udvides, den nye kostald, velfærdsstalden og den nye gylletank ligger indenfor kystnærhedszone (planlægningszone 2), se billede ovenfor.

Strandbeskyttelseslinje: ca. 3200 m syd for anlægget

Klitfredningslinje: ingen i relevant nærhed

Skovbyggelinje: ca. 1200 m syd fra den nye kostald

Sø- og åbeskyttelseslinje: ca. 680 m fra den nye gylletank mod nordøst.

Skovrejsningsområder: Anlægget er beliggende i område, hvor skovrejsning ikke er ønsket.

Beskyttede sten- og jorddiger: ca. 250 m fra den nye kostald mod sydøst.

4.4. Lugt fra stalde og opbevaringsanlæg

Der kan forekomme lugtgener fra kostaldene, hvor der er naturlig ventilation. Endvidere kan der forekomme lugtgener ved gylleomrøring samt ved udkørsel af gylle på markerne. Generelt har en høj hygiejnestandard stor indflydelse på lugtgener fra staldanlægget.

Lugtgener begrænses ved jævnlig rengøring af stalde og udenomsarealer.

Gylletanken er med fast overdække.

Afstand fra lugtcentrum til hhv. byzone, samlet bebyggelse og enkeltbolig fra henholdsvis kostald, tilbygning og eksisterende stald fremgår af nedenstående tabel.

Staldafsnit	Område	Afstand til område [m]	Placering 300-60 grader	Andre ejendomme med mere end 75 DE
Eksisterende Kostald ændret til opdræt	Byzone	2372	Ja	0
Eksisterende Kostald ændret til opdræt	Samlet bebyggelse	1194	Nej	0
Eksisterende Kostald ændret til opdræt	Enkelt bolig	168	Ja	0
Ny kostald	Byzone	2301	Ja	0
Ny kostald	Samlet bebyggelse	1276	Nej	0
Ny kostald	Enkelt bolig	117	Ja	0
Ny velfærdsstald	Byzone	2345	Ja	0
Ny velfærdsstald	Samlet bebyggelse	1245	Nej	0
Ny velfærdsstald	Enkelt bolig	149	Ja	0
Gamle bygninger	Byzone	2353	Ja	0
Gamle bygninger	Samlet bebyggelse	1171	Nej	0
Gamle bygninger	Enkelt bolig	148	Ja	0

Tabel 9. Placering af staldanlægget i forhold til omkringliggende beboelse.

Resultatet af lugtgeneregningen foretaget i "husdyrgodkendelse.dk" fremgår af nedenstående tabel:

Områdetype	model	Ukorrigeret geneafstand [m]	Korrigeret geneafstand [m]	Geneafstand nudrift [m]	Vægtet gennemsnitsafstand [m]	Genekriterie overholdt?
Byzone	Ny	503				ok
Samlet bebyggelse	Ny	338				ok
Enkelt bolig	FMK	116	93		117	ok

Tabel 10. Resultat af lugtberegning.

Genekriteriet er overholdt. Korrigeret geneafstand kortere end vægnet gennemsnitsafstand.

4.5. Ammoniakemission

Den samlede ammoniakemission fra anlægget forventes efter udvidelsen at være ca. 3664 kg N pr. år, hvilket er en forøgelse på ca. 1375 kg N pr. år i forhold til nudrift. Ammoniakfordampningen i forbindelse med udbringning af husdyrgødningen indgår ikke i beregningerne.

Fordelingen af det samlede ammoniaktab fra staldanlægget er vist i nedenstående tabel.

Kilde	Kg N
Emission fra stalde omfattet af kravet, men ingen ændring	50
Emission fra stalde omfattet af kravet og med ændring	2.808
Ammoniaktab fra lagre af flydende husdyrgødning	591
Ammoniaktab fra lagre af fast husdyrgødning	214
Samlede ammoniaktab	3.664

Tabel 11. Fordeling af ammoniaktab fra de enkelte anlæg.

Da ejendommen anvender over 40 % græs i grovfoderrationen, skal ejendommen opfylde det generelle krav fra 2007 på 15 % reduktion af NH₃ tab fra stald og lager. Dette er opnået ved at etablere fast gulv med skrabere i den ny kostald samt skrabere på spaltegulv i ungdyrstald. Samt overdækning af den nye gyllebeholder.

Udbringning af flydende husdyrgødning foregår ved nedfældning, hvor der i forhold til beskyttet natur er eller bliver krav om nedfældning jf. lovgivningen.

Vejledende emissionsgrænseværdier

Det samlede dyrehold på ejendommen består fremover af en malkekobesætning på 400 årskøer i ny stald samt 202 kvier fra et halv år til kælving i eksisterende stald. Malkekøerne opstaldes fortrinsvist i den nye kostald, kvierne opstaldes i eksisterende kostald.

I vurderingen af om det vejledende grænseværdier, for ammoniakemission, er overholdt er anvendt:

Vejledende emissionsgrænseværdier opnåelige ved anvendelse af den bedste tilgængelige teknik (BAT) for konventionel produktion af malkekøer (Gyllebaserede staldsystemer) – omfattet af husdyrgodkendelseslovens § 11 og § 12 Miljøministeriet, Miljøstyrelsen 2010.

Beregninger af emissionsgrænse- niveauet er vist i nedenstående skema:

Beregninger af emissionsniveau Bedriftsstørrelse 673,98 DE	Emission pr enhed kg NH ₃ -N	Samlet emission kg NH ₃ -N
Emissionsgrænseværdi pr ko (400 stk.)	7,07	2828
Emissionsgrænseværdi pr kvie (halv år til kælving)	3,11	628
I alt Samlet emissionsgrænse- niveau		3456

Tabel 12. Beregninger over vejledende emissionsgrænse-niveauer for ammoniak.

Ammoniakemissionen er for den ansøgte produktion ifølge IT-ansøgningen (skema 9625 version 7) på 3.664 kg N/år. Thisted kommune vurderer at niveauet for ammoniakemission fra staldanlægget er acceptabelt, og der stilles ikke yderligere krav til indretningen af staldanlægget.

4.5.1. Naturområder

Husdyrloven forpligter kommunerne til at varetage hensynet til natur med dens bestande af vilde dyr og planter og disses levesteder, jf. lovens § 23, stk. 2. Såfremt lovens generelle regler ikke sikrer dette hensyn tilstrækkeligt, har kommunen mulighed for at stille yderligere vilkår. På baggrund af denne forpligtelse har Thisted Kommune udarbejdet denne naturvurdering for det husdyrbrug, der søger om miljøgodkendelse.

Denne naturvurdering bygger på tolkning af luftfoto, beregning af kvælstofdeposition med de bedst tilgængelige modeller, samt den på nuværende tidspunkt tilgængelige viden om tilstanden af konkrete naturarealer og udbredelsen af planter og dyr.

Thisted Kommunes vurdering af udvidelsens påvirkning af naturen herunder beregninger af ammoniakafsætning omfatter hele husdyrbruget, dvs. både eksisterende og nye anlæg, da husdyrbruget ikke allerede har en miljøgodkendelse efter miljøbeskyttelsesloven.

4.5.2. Anlæggets ammoniakdeposition på naturområder

Der er foretaget beregninger af ammoniakdepositionen på de mest følsomme naturarealer i nærheden af ejendommen. Numrene henviser til natur-punkter på kortet på næste side.

Udvidelsen består af en udvidelse af malkekvægholdet fra 241,38 DE til 673,98 DE. Der er regnet på en totalemission af ammoniak fra staldanlægget på 3664 kg N/ha/år, og en meremission af ammoniak i forbindelse med udvidelsen på 1375 kg N/ha/år.

Naturpunkt	Naturtype	Tålegrænse	Nudrift belastning kg N/ha/år	Merbelastning kg N/ha/år	Samlet belastning kg N/ha/år
1	Rigkær 7230 N2000	15-25	0,0	0,0	0,1
2	Hede § 7	10-20	0,2	0,1	0,2
3	Mose N2000	15-25	0,1	0,1	0,1
4	Surt overdrev 6230 N2000	10-20	0,0	0,0	0,1
5	Mose N2000	15-25	0,8	0,5	1,3
6	Mose § 3	15-25	0,2	0,1	0,4
7	Surt overdrev § 7 N2000	10-20	0,3	0,2	0,4

Tabel 13. Beregningerne er foretaget i regneark tilhørende ansøgningskemaet.

Naturtypernes følsomhed overfor tilførsel af luftbåren kvælstof kan beskrives ved hjælp af tålegrænser. Når tålegrænserne er overskredet må det forventes, at naturtypen vil være truet og ikke kan opnå/opretholde gunstig bevaringsstatus.



Figur. Udvalgte naturpunkter, hvor der er lavet en beregning på ammoniakdeposition er markeret med gule stjerner.

Baggrundsbelastningen i området er 11,3–11,9 kg N/ha/år. Der er mere end to andre husdyrbrug med mere end 75 DE indenfor 1000 m fra anlægget.

Naturpunkt 1, 3, 4, 5 og 7 ligger indenfor Natura 2000-område. Ud fra kommunens kendskab til området forekommer der i dette område ikke naturtyper, der er mere kvælstoffølsomme end de her behandlere.

Natura 2000

Anlægget ligger på kanten af Natura 2000-område nr. 16 Løgstør Bredning, Vejlerne og Bulbjerg (H16, F8, F12, F13, F19 og F20) og fuglebeskyttelsesområde nr. 13, og 980 m øst for samme Natur 2000-område og fuglebeskyttelsesområde nr. 20.

Såfremt ejendommen har udbringningsarealer indenfor eller grænsende op til Natura 2000 er dette behandlet under afsnittet om udbringningsarealer. I dette afsnit vurderer kommunen påvirkningen af Natura 2000-områder med luftbåren ammoniak, herunder påvirkningen af de terrestriske naturtyper og arter i udpegningsgrundlaget, fra det ansøgte projekt.

Bevaringsmålsætningen for Natura 2000-områder er at sikre eller genoprette gunstig bevaringsstatus for de arter og naturtyper, områderne er udpeget for.

I udpegningsgrundlaget for Natura 2000-område nr. 16 indgår en lang række naturtyper og arter, som fremgår af bilag 1. Flere af disse er følsomme overfor kvælstofbelastning. En ammoniakdeposition, som overskrider naturtypens tålegrænse, vil forhindre opfyldelse af målsætningen om at sikre og genoprette gunstig bevaringsstatus for naturtypen. For arterne på udpegningsgrundlaget gælder, at deres bevaringsstatus kan trues af, at deres levesteder forringes ved en høj ammoniakafsætning.

Den nærmeste kortlagte naturtype er et rigkær (7230, naturpunkt 1) 1570 m SV for ejendommen. Rigkæret der indgår i udpegningsgrundlaget, er kortlagt i juli 2005 og givet tilstandsklasse II, dvs. at naturtypen har en god naturtilstand og dermed har en gunstig bevaringsstatus. Merbelastningen på rigkæret er beregnet til 0,0 kg N/ha/år og totalbelastningen er 0,1 kg N/ha/år. Tålegrænsen for rigkær er 15-25 kg N/ha/år. Med en baggrundsbelastning på 11,9 kg N/ha/år vurderes det, at tålegrænsen for rigkæret ikke er overskredet, og at projektet har en neutral effekt på naturtypen.

Umiddelbart op af rigkæret er kortlagt en tidvis våd eng (6410). Engen er kortlagt i juli 2005 og givet tilstandsklasse II, dvs. at naturtypen har en god naturtilstand og dermed har en gunstig bevaringsstatus. Tålegrænsen for denne naturtype er 15-25 kg N/ha/år. Med en baggrundsbelastning på 11,9 kg N/ha/år vurderes det, at tålegrænsen for engen ikke er overskredet, og at projektet har en neutral effekt på naturtypen.

Der er et surt overdrev (6230, Naturpunkt 4) 1720 m NV for ejendommen. Overdrevet er kortlagt i juli 2005 og givet tilstandsklassen III, dvs. naturtypen har en moderat naturtilstand, og er dermed ikke i gunstig bevaringsstatus. Merbelastningen på overdrevet er beregnet til 0,0 kg N/ha/år og den samlede belastning er beregnet til 0,1 kg N/ha/år. Tålegrænsen for surt overdrev er 10-20 kg N/ha/år. Tålegrænsen vurderes i dette tilfælde at ligge i den lave ende af tålegrænseintervallet, dvs. 10-12,5 kg N/ha/år. Med en baggrundsbelastning på 11,3 kg N/ha/år vurderes det, at tålegrænse ikke er overskredet, og at projektet har en neutral effekt på naturtypen.

Umiddelbart vest for det sure overdrev ca. 1790 m NV for ejendommen ligger et rigkær. Rigkæret er kortlagt i juli 2005 og givet tilstandsklasse II dvs. at naturtypen har en god naturtilstand og dermed har en gunstig bevaringsstatus. Tålegrænsen for rigkær er 15-25 kg N/ha/år. Med en baggrundsbelastning på 11,3 kg N/ha/år vurderes det, at tålegrænsen for rigkæret ikke er overskredet, og at projektet har en neutral effekt på naturtypen.

Vest for bedriften ligger et større sammenhængende mose- og engområde, der strækker sig langs Selbjerg Vejle indenfor Natura 2000-området. Størstedelen af området er tagrørssump og græssede enge. Dette område ligger ca. 350 m øst for ejendommen (naturpunkt 5). Området er § 3 eng, hvor der bl.a. er kragefod, næbstar, lysesiv, kær tidsel, glanskapslet siv og trævlekrone. Mod øst går engen over i tagrørssump. Merbelastningen er beregnet til 0,5 kg N/ha/år og den samlede belastning er beregnet til 1,3 kg N/ha/år. Tålegrænsen for fersk eng og mose er 15-25 kg N/ha/år. Baggrundsbelastningen er 11,3 kg N/ha/år. På baggrund af områdets tilstand vurderes det, at tålegrænsen ikke er overskredet, og at engen og tagrørssumpen ikke vil påvirkes af projektet.

430 m SØ for ejendommen er der er et surt overdrev (naturpunkt 7), hvorpå der bl.a. er fundet følgende arter; høst-borst, engelskgræs, kryb hvene, håret høgeurt, liden klokke, alm. kongepen, alm. pimpinelle, alm. røllike, lancet vejbred og læge ærenpris. Overdrevet græsses af køer. Da området ligger indenfor Natura 2000-området er det omfattet af husdyrlovens § 7. Området er ikke kortlagt som habitatnatur. Merbelastningen er beregnet til 0,2 kg N/ha/år og den samlede belastning er 0,4 kg N/ha/år. Tålegrænsen for surt overdrev er 10-20 kg N/ha/år. Tålegrænsen vurderes i dette tilfælde at ligge i den lave ende af tålegrænseintervallet, dvs. 10-12,5 kg N/ha/år. Med en baggrundsbelastning på 11,3 kg N/ha/år vurderes det at tålegrænsen ikke er overskredet og at overdrevet ikke vil blive påvirket af projektet.

Naturområdet nærmest ejendommen er potentielt levested for blå kærhøg, plettet rørvagtel, hjejle, vandrefalk, trane, rørhøg, rørdrum og dværgmåge. Områdets værdi som fuglelokalitet vurderes ikke at forringes idet områdets naturtilstand vurderes ikke at ændres ved det ansøgte projekt.

På baggrund af ovenstående vurderer kommunen, at udvidelsen vil have en neutral effekt på Natura 2000-området.

4.5.3. Beskyttet natur efter husdyrlovens § 7

De nærmeste naturområder, som er omfattet af § 7 i Lov om miljøgodkendelse mv. af husdyrbrug, er en hede 870 m vest (naturpunkt 2) og et overdrev 430 m SØ (naturpunkt 7) for husdyrbrugets anlæg. Anlægget ligger således indenfor § 7-arealernes bufferzone II.

Den tilladte merbelastning i bufferzone II afhænger af tilstedeværelsen af øvrige ejendomme med en husdyrproduktion på mere end 75 DE, der ligger indenfor samme bufferzone og samtidigt ligger nærmere end 1000 m fra anlæggene på det ansøgende husdyrbrug. Der ligger mere end to andre husdyrbrug med mere end 75 DE indenfor det nævnte område, og den tilladte merbelastning er således 0,3 kg N/ha/år i forhold til § 7-beskyttelsen.

430 m SØ for ejendommen er der er et surt overdrev. Da området ligger indenfor Natura 2000-området er det omfattet af husdyrlovens § 7. Området er ikke kortlagt som habitatnatur. Merbelastningen er beregnet til 0.15 kg N/ha/år, og kommunen vurderer på denne baggrund, at der ikke bør stilles yderligere vilkår.

Beregninger viser, at der er en merbelastning på heden på 0,1 kg N/ha/år, og kommunen vurderer på denne baggrund, at der ikke bør stilles yderligere vilkår.

4.5.4. Beskyttet natur efter naturbeskyttelseslovens § 3

Naturbeskyttelseslovens § 3 beskytter overdrev, heder, moser, enge, strandenge, strandsumpe, søer og vandløb mod ændringer i tilstanden.

Beskyttelsen gælder for alle de beskyttede naturtyper bortset fra søer og vandløb, hvis de har en minimumsstørrelse på 2.500 m² i sammenhængende areal. Beskyttelsen gælder for søer på 100 m² eller derover. De beskyttede vandløb er udpeget af de tidligere amtsråd og godkendt af miljøministeren.

Arealer, der er mindre end 2.500 m², er omfattet af beskyttelsen, hvis de indgår i en mosaik af naturtyper med et samlet areal på 2.500 m² eller derover.

Kommunen kan jf. husdyrlovgivningen stille yderligere krav til ammoniakdeposition i særlige tilfælde, hvor det i det konkrete tilfælde vurderes at lovgivningens generelle regler ikke sikrer tilstrækkelig beskyttelse af et naturområde.

Iht. naturbeskyttelseslovens § 3 skal kommunen sikre, at der ikke sker en forringelse af den nuværende tilstand af § 3-arealerne.

Indenfor en radius af 1000 m er der flere moser og enge. De nærmeste naturområder er en mose 560 m vest for ejendommen og enge 320 m NØ for ejendommen. Merbelastningen på mosen er beregnet til 0.14 kg N/ha/år. Mosen er domineret af lysesiv. De ferske enge er lettere fugtige enge som bruges til afgræsning og høslet. Engene domineres af kulturgræsser, mens der på de mere fugtige områder findes kragefod, næb star, lysesiv, glanskapslet siv, vandmynte og bukkeblad. Tålegrænsen for fersk eng er 15-25 kg N/ha/år.

På baggrund af den lave belastning og områdernes tilstand sammenholdt med baggrundsbelastningen vurderes det, at § 3 områdernes tilstand ikke vil påvirkes af projektet.

4.5.5. Bilag IV og II arter

Arter beskyttet ifølge EF-habitatdirektivet bilag IV må ikke fanges, slås ihjel eller forstyrres med vilje, og deres levesteder må ikke beskadiges eller ødelægges.

Der er ikke registreret arter omfattet af EF-habitatdirektivets bilag IV i nærheden af ejendommen. Enkelte arter omfattet af bilag IV kan have levested, fødesøgningsområde eller sporadisk opholdssted på arealer omkring ejendommen. Det vurderes på baggrund af Faglig rapport 322 fra DMU samt kommunens kendskab til området at gælde for arter af flagermus, odder, markfirben, stor vandsalamander, spidssnudet frø og strandtudse. Idet de nærliggende naturområder vurderes til ikke at påvirkes væsentligt af den ansøgte drift, vurderer Thisted kommune, at udvidelsen af bedriften har en neutral effekt bilag IV arter.

4.6. Dyrehold, husdyrgødning og opbevaringskapacitet

Dyreholdet består i ansøgt drift af en malkekvægbesætning på 400 malkekøer (tung race), 110 småkalve (årsdyr) fra 0 til 6 måneder, 165 opdræt fra 13 til 22 måneder og 37 opdræt fra 23 til 24 måneder samt produktion af 200 tyrekalve indtil ca. 60 kg. Sammenlagt maksimalt 673,98 DE. Opdræt fra 6 til 13 måneder opstaldes på anden ejendom.

Skematisk kan den samlede årlige husdyrgødningsproduktion på ejendommen opgøres således:

Besætning på ejendom	DE	Normproduktion tons*	
		Gylle	Dybstrøelse
Malkekøer	533,83	8315	154
Opdræt	107,8	1308	0
Småkalve	29,73		208
Ekstra tilførsel, ensilageplads	-	1300	
I alt		10923	362

*Normproduktionen er inkl. drikkevandsspild, rengøringsvand samt regnvand fra møddingsplads og gylletank jf. Landbrugets Byggeblad 95.03-03.

Opgørelse over opbevaringskapacitet for husdyrgødning

	Kapacitet		Tilstrækkelig		Overkapacitet	
	m ³	mdr.	m ³	mdr.	m ³	mdr.
Ny gylletank	5000	5,5				
Gyllekummer	1200	1,3				
Lejet kapacitet	2500	2,7				
Ialt	8700	9,5	8193	9	507	0,5

Tabel 14. Den samlede årlige husdyrgødningsproduktion samt opbevaringsanlæg.

4.6.1. Opbevaringsanlæg

De to eksisterende gyllebeholder på henholdsvis 200 m³ og 1200 m³ nedlægges. Der etableres i stedet en ny gyllebeholder på 5000 m³ med fast overdækning. Overfladevand, vaskevand og afløb fra møddingspladsen ledes ligeledes til den nye gylletank. Afløb fra ensilagepladsen ledes til opsamlingskum. Fortank og gyllekanaler kan efter udvidelsen indeholde 1200 m³. Der lejes en opbevaringskapacitet på 2500 m³.

Dybstrøelsen opbevares på møddingsplads med fast bund og afløb til gylletanken. Både gylletanken og møddingspladsen etableres i forbindelse med udvidelsen.

Opbevaringskapaciteten for flydende husdyrgødning vil efter udvidelsen udgøre 8700 m³, hvilket svarer til 9,5 måneders opbevaringskapacitet.

4.7. Indretning og drift

I forbindelse med udvidelsen bygges ny kostald, velfærdsstald, gylletank og ensilageplads med 4 plansområder til ensilage. Hvis foder/maskinhus kan overholde kommunens afstandskrav til gravhøj kan foder/maskinhus etableres nord for eksisterende kostald. Ansøgning om dispensation fra generelle afstandskrav mellem gravhøj og foder/maskinhus kan indsendes efterfølgende, etableringen kræver ikke yderligere miljøvurdering.

Den fremtidige besætning kommer til at bestå af 400 årskøer med opdræt. Tyrekalve sælges ved 60 kg.

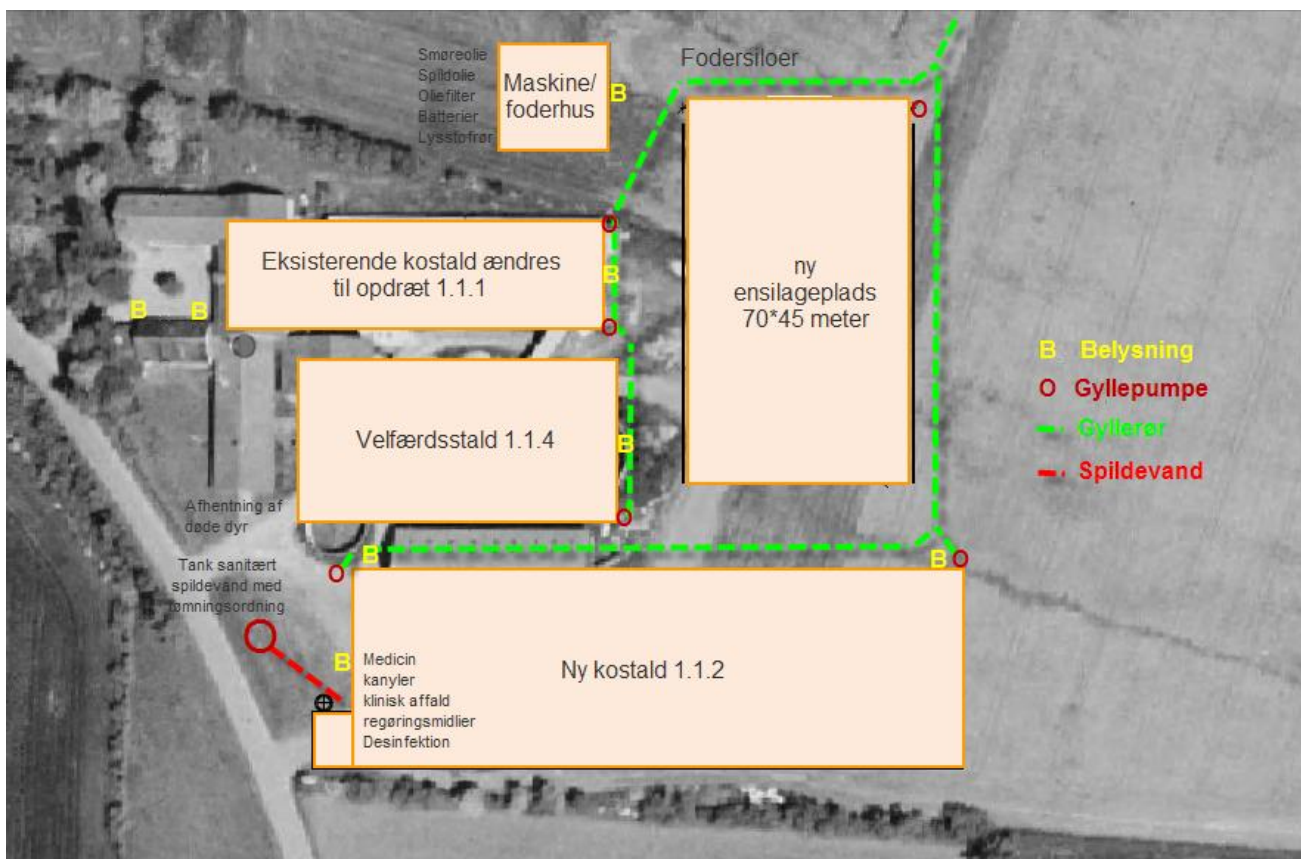
Den nye kostald er etableres som sengestald med præfabrikeret drænet gulv med skraber. I stalden går 360 malkekøer.

Den nye velfærdsstald er indrettet til 30 malkekøer i sengestald med præfabrikeret drænet gulv med skraber, 110 småkalve fra 0 til 6 måneder på dybstrøelse, 37 ungdyr fra 23-24 måneder på dybstrøelse, 10 malkekøer i kælvningsbokse på dybstrøelse og 200 tyrekalve fra 40-60 kg.

Den eksisterende kostald ændres så der er plads til 165 stk. ungdyr fra 13-22 måneder.

Denne stald er med spalter og i forbindelse med udvidelsen etableres der skraber ovenpå spalterne. Opdræt fra 6 – 13 måneder opstaldes på anden ejendom.

De gamle staldafsnit tages ud af produktionen ved udvidelsen.



Udvidelsen er baseret på en øgning af antallet af malkekøer fra 135 til 400 årskøer med tilhørende hundyrodræt og produktion af tyrekalve op til 60 kg. Opdræt fra 6-13 måneder opstaldes på anden ejendom.

Ensilage opbevares i ensilagesiloer med afløb til opsamlingstank og i markstakke. Sanitært spildevand skal ledes til godkendt kloakeringsanlæg.

Siloanlægget får egen opsamlingstank for overfladevand med direkte udspreddning herfra eller udkørsel efter husdyrgødningsbekendtgørelsens regler herfor.

Korn og kraftfoder opbevares i 2 siloer á 30 ton og som sækkevarer. Kraftfoder til brug ved malkeanlægget er placeret i silo ved kostalden.

Fordeling af dyreholdet i de forskellige staldafsnit fremgår af nedenstående tabel:

Stald-afsnit nr.	Type	Dyretype/ vægtintervaller	Årlig produktion Antal årstyr	Antal DE
1	<u>Ny kostald:</u> Sengestald med præfabrikeret drænet gulv	Malkeko (tung race)	360	
2	<u>Ny velfærdsstald</u> Sengestald med præfabrikeret drænet gulv	Malkeko (tung race)	30	
	Dybstrøelse	Småkalv 0-6 mdr.	110	
	Sengestald med præfabrikeret drænet gulv	Opdræt 23-24 mdr.	37	
	Dybstrøelse	Malkeko (tung race)	10	
	Dybstrøelse	Tyrekalv 40-60 kg.	200	
3	<u>Eksisterende kostald</u> Sengestald med spaltegulv og skrabere	Opdræt 13-22 mdr.	165	
4	<u>Gamle staldafsnit</u> Nedlægges			
DE i alt				673,98

Dybstrøelsen opbevares på møddingsplads med fast bund og afløb til gylletanken. Både gylletanken og møddingspladsen etableres i forbindelse med udvidelsen.

Gyllebeholdere og rør efterses jævnligt, og vil som minimum kontrolleres af gyllebeholderkontrollen hver 10. år.

Der laves obligatoriske mark- og gødningsplaner med følgende gødningsregnskab.

Drikkevandsinstallationer kontrolleres jævnligt for at undgå unødigt spild. Malkestalden rengøres dagligt.

Døde dyr afhentes af DAKA ved først kommende lejlighed fra afhentningspladsen beliggende vest for velfærdsstalden/ny kostald, så evt. lugtgener er minimale.

4.7.1. Råvarer og energiforbrug

Type	Placering/Opbevaring	Forbrug
Dieselolie til traktorer mv.	Ny 2500 l tank i lade	15.000 l
Fyringsolie	Ny 1200 l tank	4000 l
Spildolie	I værksted	
Smøreolie	200 l tromle i værksted	200 l
Kraftfoder	I foder/maskinhus og i to fodersiloer á 30 ton	750 t
Kemikalier til rengøring	Medicin og andre kemikalier opbevares i den nye kostald	-
Elforbrug til lys opvarmning m.m.		210.000 kWh
Drikkevand og vaskevand (drift)		12.000 m ³

Tabel 15. Samlet forbrug af olie og råvarer.

Kostalden og tilbygningen er med naturlig ventilation. Dette medfører en strømbesparelse i forhold til staldsystemer med mekanisk ventilation.

Kemikalier:

Forskellige hjælpemidler som rengørings- og desinfektionsmidler til staldrengøring, konserveringsmidler til foderbrug og andre hjælpestoffer, der kan udgøre en miljørisiko, skal håndteres og opbevares, så der ikke kan ske en utilsigtet udledning til miljøet.

Pesticider og sprøjteudstyr.

Placering: Marksprøjtning udføres af maskinstation, men der indrettes rum til opbevaring af pesticider samt ny kombineret vaske- og sprøjteplads ved gylletanken mod vest.

Forbrug registreres i sprøjtejournal.

Håndtering: Håndteres af faguddannet personale med sprøjtecertifikat.

4.7.2. Vandforsyning

Ejendommen forsynes via Thisted offentlig vandforsyning.

Efter udvidelsen anslås et vandforbrug på ca. 12.000 m³ pr. år til rengøringsvand og drikkevand.

Af vandforbruget udgør drikkevand det største forbrug, men også rengøring af malkeanlæg udgør et anseeligt forbrug.

Malkeanlægget med malkebotter er også vandkrævende til rengøring af udstyr og yvere under malkningen. Ved korrekt justering af robotterne søges overforbrug af vand undgået.

Ved serviceaftale sikres løbende vedligehold og justering på anlægget, så det altid fungerer optimalt.

4.7.3. Ventilation

Der er naturlig ventilation i alle staldafsnit.

4.7.4. Støj

Støjkilder på ejendommen er foderanlæg, kompressor, den daglige brug af traktorer samt transporter til og fra ejendommen, gyllekørsel og gyllepumper, ventilation (naturlig), friskluftblæsere og malkerobotter.

Brugen af traktorer i det daglige vil normalt begrænse sig til dagtimerne, dog må der påregnes sæsonbestemt markarbejde ud over dette.

Transporter på ejendommen samt til og fra ejendommen vil i nogen grad være sæsonbestemt i forbindelse med forårsarbejdet samt efterårets høstarbejde i marken.

Gyllepumperne kører 45 min. hver anden dag, kompressorer kører kun periodevis, foderanlæg kører ca. 1 time i hver døgn og malkerobotterne kører i døgndrift.

Stationære støjkilder er placeret inde i bygningerne.

Markarbejde kan i spidsbelastningsperioder ved jordbearbejdning og høst foregå hele døgnet.

Tiltag mod støjkilder:

Stationære støjafgivende maskiner kan, hvor det er muligt, isoleres i støjabsorberende maskinrum. Ventilationen i samtlige staldanlæg er naturlig.

Ved vedligehold af teknisk udstyr og hensigtsmæssig omgang med dyrene skal følgende vejledende værdier for støjbelastning overholdes, målt ved nabobeboelser med de tilhørende opholdsarealer og angivet som det ækvivalente, korrigerede lydtryksniveau i dB(A).

Tidsrum	Grænse dB(A)
Mandag – fredag kl. 07.00 – 18.00 Lørdag kl. 07.00 – 14.00	55
Mandag – fredag kl. 18.00 – 22.00 Lørdag kl. 14.00 – 22.00 Søn.- og helligd. kl. 07.00 – 22.00	45
Alle dage kl. 22.00 – 07.00	40

4.7.5. Fluer/rotter mm.

Generel bekæmpelse sker ved tiltag, der skal sikre mod etablering af skadedyrsbestande i og omkring anlægget. Dette sker ved tiltag der kan forhindre redebygning, samt ved oprydning og fjernelse af gamle foderrester, herunder ensilagerester ved ensilagesiloerne.

Fluegener

Der anvendes Neporex (eller tilsvarende middel) som larvemiddel til bekæmpelse af fluelarver ved kalvene. Ved behov anvendes desuden middel mod voksne fluer i løbet af sommeren.

Rottebekæmpelse

Der er fast aftale med rottebekæmpelsesfirma, der besøger ejendommen 5 gange årligt.

4.7.6. Transport

	<u>Hyppighed:</u>
Foder:	26 gange pr år.
Olie (diesel og fyringsolie):	10 gange pr år.
Gylle:	309 gange pr år
Dybstrøelse	19 gange pr år
Halm fra mark	21 gange pr år
Ind- og udlevering af dyr:	56 gange pr år.
Daka:	20 gange pr år.
Andet:	-

Udover ovenstående er der en del interne transporter til og fra de drevne arealer med markredskaber og høstede afgrøder til eget brug.

Beskrivelse af transportforholdene omkring anlægget

Transport med husdyrgødning ad offentlig vej er indtegnet på kort i vedlagte bilag. Hovedparten af arealerne ligger således, at det er nødvendigt at anvende offentlig vej. Transporterne til arealerne ved Skårup syd for ejendommen sker i lukket tankvogn til buffertank i mark. Al gyllekørsel udføres af maskinstation i gyllevogn påmonteret læssekran.

Ca. 80 % af den producerede gylle transporteres til Morsø Biogasanlæg i lukkede tankvogne.

4.7.7. Spildevand

	<u>Nudrift m³</u>	<u>Ansøgt m³</u>
Tagvand fra stalde (dræn/udledning)	2335	5265
Sanitært fra driftsbygninger (samletank)	0	40
Ensilageplads (samletank)	0	1510

Spildevand tilledt gylletanke

	<u>Nudrift m³</u>	<u>Ansøgt m³</u>
Malkerobotter/mælkerum	430	904
Vaskepladser	0	100

Spildevandsafledning

Sanitært spildevand fra stuehus afledes til offentlig kloak.

Der etableres servicefaciliteter med blandt andet bad og toilet i forbindelse med den nye kostald.

4.7.8. Affald

Erhvervsaffald skal afleveres i henhold til kommunens regulativ herfor.

Nedenstående tabel beskriver opbevaring og bortskaffelse af affald fra ejendommen.

Affaldstype	Opbevaring	Bortskaffelse
Døde dyr	På palle	DAKA
Landbrugsplast	Container	Kommunal ordning
Papir/nylonsække	Container	Kommunal ordning
Klinisk risikoaffald	Lukket beholder	Kommunal ordning (I/S MOK)
Spildolie	Tromle på fast bund	Kommunal ordning (I/S MOK)
Oliefiltre	Værksted	Genbrugsplads / værksted
Akkumulatorer	Værksted	Genbrugsplads / værksted
Dæk	Til afdækning af ensilage	Genbrugsplads / værksted
Husholdningsaffald		Kommunal renovationsordning

Tabel 16. Erhvervsaffald: Opbevaring og bortskaffelse.

Plast afleveres til genbrug/dagrenovation. Papir, pap/emballage, tomme og rengjorte dunke fra pesticider og emballage fra olie og smørfedt afleveres til dagrenovation. Pesticidrester returneres til sælger og medicinrester returneres til dyrlæge.

Døde dyr bortskaffes til DAKA. Udlevering vil ske vest for den nye velfærdsstald.

4.7.9. Støv

Der kan forekomme støvgener i forbindelse med kørsel til og fra ejendommen samt under jordbearbejdning, høst og foderhåndtering.

Der vil især i tørre perioder forekomme støv fra ejendommen ved færdsel med køretøjer.

4.7.10. Lys

Udendørs lyskilder er markeret på plantegningen vist under afsnittet *Indretning og drift*. Der er dagslysstyring på lys i staldafsnittene, og der er sensorer på hovedparten af den udendørs belysning. Der anvendes lavenergi-belysning. Om natten er der vågelys med få armaturer i staldene. Lys om natten må ikke kunne ses på længere afstand

4.7.11. Egenkontrol

Egenkontrollen på ejendommen består bl.a. i følgende:

- Der laves markplan, gødningsplan, gødningsregnskab
- Kvælstoftilførslen korrigeres årligt i forbindelse med kvælstofprognosen der offentliggøres omkring 1. april.
- Der er tilknyttet en række fagkonsulenter, der gennemgår bedriften med ejer og medejer.
- Der laves foderplaner af konsulent. Foder analyseres og opgørelse gemmes.
- Der er fast dyrlægeaftale.
- Breve og resultater vedr. offentlige tilsyn gemmes.
- Dokumentation for skadedyrsbekæmpelse.
- Der føres sprøjtejournal og medicinjournal.
- Logbog for flydelag på gylletanke.

- Ejendommens forbrug af hjælpestoffer registreres løbende.
- Køletanken tæthedsprøves hvert år af et autoriseret kølefirma.
- Malkeroboter er tilkøbt alarmanlæg.
- Påfyldning af marksprøjte sker på betonplads og det sikres, at der ikke sker overløb og tilbageløb.
- Der leveres mælk til Arla og produktionen er dermed omfattet af kvalitetsprogrammet Arlagården, der stiller en række krav til de daglige rutiner på ejendommen.
- Vandventilernes funktion afprøves regelmæssig. Drikkevandsanlæg kontrolleres daglig og evt. og utætheder repareres hurtigt.
- Gyllebeholder er tilmeldt 10 års beholderkontrol.
- Der er lavet beredskabsplan
- Brandmateriel: Placering af pulverslukkere er vist på situationsplan. Pulverslukkere udskiftes, når de bliver for gamle.
- Pumpning af gylle overvåges og regler for gyllepumpningsudstyr overholdes.

4.7.12. Risici

Gylleudslip:

Gyllebeholder afskærmes med jordvold mod øst, samt nedgraves 2 m.

Utsigtet gylleudslip fra pumpeudstyr, der startes utilsigtet samt brud på en gylletank vides at udgøre en risiko.

Ved pumpning af gylle er der altid overvågning. Der er generatorer, der kan anvendes ved strømsvigt.

Lovpligtige 10-årskontroller, hvor gylletankene kontrolleres af særligt uddannet personale.

Brændstof, olie og spildolie opbevares efter lovens forskrifter på betongulv uden afløb og der ryddes op, hvor der arbejdes.

Brand:

Kan opstå som følge af fejl i elinstallationer eller ved uheld ved brug af svejseudstyr/åben ild.

Risiko for udslip af giftige stoffer under brand.

Søges undgået ved at vedligeholde el-udstyr og undgå adfærd, der kan beskadige ledninger og elektriske hjælpemidler samt holde rydeligt, hvor der svejses eller på anden måde anvendes åben ild.

Tiltag ved uheld:

Hvor der opstår uheld med risiko for udslip af skadelige stoffer til det omgivende miljø, kontaktes kommunens miljøberedskab. Hvor der er overhængende fare alarmeres alarmcentralen på telefon 112.

4.7.13. Anvendte BAT

Staldteknologier

- Præfabrikeret drænet gulv med skraber.

Staldindretning:

Den nye kostald etableres med sengebåse og med præfabrikeret drænet gulv med skraber minimum 11 gange i døgnet.

Den nye velfærdsstald er indrettet med præfabrikeret drænet gulv med skraber samt dybstrøelse til kælvningsbokse, småkalve og tyrekalve.
Den eksisterende kostald er med spalter og i forbindelse med udvidelsen etableres der skraber ovenpå spalterne.
De andre ældre staldafsnit tages ud af produktionen ved udvidelsen.

Herefter vurderes det, at både den eksisterende kostald og den ny ungdyr- og goldkostald lever op til BAT.

Redegørelse for anvendelse af BAT

Med henblik på at reducere NH_3 -emissionen fra staldanlægget er det i henhold til BREF (2003) generelt BAT i svinestalde at reducere overfladearealet hvorfra der kan ske NH_3 -fordampning, at fjerne gyllen hyppigt fra gyllekanaler, at afkøle gødningsoverfladen samt at bruge overflader der er nemme at rengøre. En tilsvarende effekt kan opnås i kvægstalde ved etablering af skraber ovenpå spalter eller ved etablering af fast drænet gulv med skraber. Ligeledes kan ammoniakfordampningen reduceres ved forsuring af den producerede gylle.

Det er ikke muligt at etablere yderligere luftrensning idet alle/hovedparten af produktionsbygningerne er med naturlig ventilation.

Staldteknologier

- Bedriftens ansvarlige har konstant fokus på hvilke staldsystemer, der er mest anvendelig i relation til miljø og dermed ammoniak til omgivelserne.
- Der følges løbende op på udviklingen på staldsystemer, der giver den mindst mulige miljøbelastning.
- Ansøgningen og det tilhørende produktionsanlæg bygger på principper der tilgodeser miljøet i det omfang loven tilsigter, og der vil løbende blive indhentet opdateret viden, med henblik på forbedringer der lever op til nutidens miljøkrav.
- Den nye kostald er en sengestald med præfabrikeret drænet gulv med skraber minimum 11 gange i døgnet.
- Den nye velfærdsstald er indrettet med præfabrikeret drænet gulv med skraber samt dybstrøelse til kælvningsbokse, småkalve og tyrekalve.
- Den eksisterende kostald er med spalter og i forbindelse med udvidelsen etableres der skraber ovenpå spalterne.
- Sigtet med anlægget er, at der ud fra et proportionalitetssynspunkt konstant vil blive indhentet ny og bedste viden, der gør anlægget til en fremtidssikret virksomhed.
- Med naturlig ventilation er der sikret et stort luftskifte, hvilket betyder at staldgulvene primært er forholdsvis tørre, men det store lugtskifte betyder ligeledes en lavere koncentration af ammoniak og lugt.

Fravalg af staldteknologi – under hensyn til proportionalitetsprincippet

Gyllekøling

- I svinestalde er det muligt at opnå en ammoniakreducerende effekt ved installering af gyllekøling. Tilsvarende dokumentation findes ikke for kvægstalde, og der er på nuværende tidspunkt ikke udført forsøg i Danmark, der viser en effekt af gyllekøling i kvægstalde.

Gulve

- Forsuring er fravalgt da der anvendes præfabrikeret drænet gulv med skrabere hvor det er muligt. Skrabere på gulvareal anses for at øge hygiejnen, da disse lettere holdes tørre.

Hensigtsmæssig drift og renere teknologi:

- Bedriftens medarbejdere uddannes løbende gennem kurser og efteruddannelse
- Medarbejdere er orienteret om, at ejendommen er miljøgodkendt, og hvilket ansvar der dermed følger.
- I bedriftens driftsregnskab registreres energi, indkøbt foder, pesticider og handelsgødning.
- Affald bortskaffes i autoriserede ordninger. Så vidt muligt til genbrug.
- Vakuumpumpen er oliefri, og der forekommer derfor ikke spildolie fra pumpen.
- Der udarbejdes gødningsplaner og gødningsregnskab på bedriften, hvor såvel forbrug af handelsgødning som husdyrgødning dokumenteres.
- Rengøring i og omkring siloer og bygninger foretages jævnligt med henblik på at minimere risikoen for lugt og for at der ikke skal opstå uhygiejniske forhold og tilhold af skadedyr.

Vandforbrug:

- Bedriftens drikkevandsinstallationer rengøres og efterses jævnligt med henblik på at undgå spild.
- Vaskevandet fra rengøring af mælketank og malkeanlæg genanvendes til vask af malkestalden.
- Vandforbruget registreres. Evt. lækager identificeres og repareres hurtigst muligt.

Energiforbrug:

Med henblik på at reducere energiforbruget er det, i henhold til BREF, BAT at anvende naturlig ventilation. Når der anvendes mekanisk ventilation, er det BAT at optimere udformningen af ventilationssystemet samt at undgå modstand gennem hyppig eftersyn og rengøring af ventilationssystemet. Det er desuden BAT at anvende lavenergibelysning. I takt med, at der bliver behov for udskiftning/reparation af belysningen, vil det blive ændret til energibesparende lys.

For så vidt angår energibesparende belysning er det dog først i takt med udskiftning af belysningen at den fulde energibesparende effekt opnås.

- Staldene er med naturlig ventilation, og der er derfor ikke energiforbrug til dette.
- Der er etableret dagslysstyring på belysning i staldene.
- Udendørs belysning er dagslysstyret eller med bevægelsessensorer.
- Der er etableret varmegenvinding i forbindelse med staldanlægget. Varmen anvendes til at opvarme stuehuset og til opvarmning af brugsvand i stuehus/driftsbygning.
- Vakuumpumpen til malkeanlægget er frekvensstyret og derved energibesparende.
- Logistikken i forbindelse med afhentning af foder til blandedanlæg, er indrettet så afstanden giver færrest muligt driftstimer, hvilket minimerer energiforbruget.

Opbevaring af gødning:

- Gylletanken tømmes ca. en gang årligt for inspektion og vedligeholdelse.

- Gyllen omrøres kun forud for udkørsel af gylle.
- Der er konstant flydelag på gyllen, og efter omrøring/udkørsel kontrolleres det at der senest 14 dage efter at der igen er gylle i tanken, er etableret flydelag
- Dybstrøelse opbevares i stalde og markstak jf. regler for opbevaring (§ 8 i Husdyrgødningsbekendtgørelsen).
- Der føres logbog over flydelaget på gyllen, så der er fokus på at flydelaget lever op til kravene.
- Tanken er tilmeldt de lovpligtige regelmæssige eftersyn, hvilket betyder at tanken hvert 10 år bliver kontrolleret for om der skulle være tegn på begyndende utætheder.

Udbringning af husdyrgødning:

- Gyllen søges udbragt på tidspunkter, hvor den udnyttes bedst muligt
- Udbringning af husdyrgødningen afpasses afgrødernes behov samt eventuel tilførsel af handelsgødning.
- Husdyrgødningen udbringes under hensyn til afgrødernes vækstperiode, hvilket betyder maksimal udnyttelse af næringsstoffer.
- Husdyrgødning udbringes under hensyn til de generelle regler, og foregår i videst mulig omfang efter godt landmandskab, hvilket vil sige at der tages hensyn til naboer, byområder osv.
- Gyllen nedfældes på sort jord og i græsmarker i bufferzonerne til kvælstoffølsom natur.
- Gyllen udbringes med slæbeslanger i vintersæd.

Fodring

- Bedriftens eget grovfoder er basis i foderrationen og der supplerede med indkøbt kraftfoder, korn, mineraler, vitaminer m.m. Der tages analyser af alt grovfoder, således at foderplanen kan optimeres efter bl.a. energi- og proteinindhold. Der udarbejdes foderplan i samarbejde med kvægkonsulent. Fodersammensætning og fodringsstrategi evalueres og tilpasses løbende og der udarbejdes Endags Foder Kontrol (EFK). Der tages analyser af grovfoderet og foderplanen afpasses grovfoderets sammensætning og kvalitet
- Kørerne fodres med en fuldfoderblanding. Ungdyr fodres ligeledes med en fuldfoderblanding baseret på grovfoder (græs, majs, halm etc.), mens småkalve tildeles mælk og korn/kraftfoder.
- Med henblik på at reducere dyrenes N-udskillelse er det ifølge BREF- dokumentet (2003) BAT at tilpasse foderet til dyrenes behov i de forskellige produktionsfaser (fasefodring), at optimere foderet på baggrund af fordøjelige/disponible næringsstoffer samt at tilsætte foderet aminosyrer. Derudover nævnes det at visse fodertilsætninger, herunder enzymer, kan forøge fodereffektiviteten. Tilsvarende er det med henblik på at reducere dyrenes fosforudskillelse BAT at anvende fasefodring med højtfordøjelige uorganiske foderfosfater og/eller fytase.

Det er vigtigt at være opmærksom på, at BREF- dokumentet alene omhandler svin og fjerkræ og ikke kvæg. Idet koen er en drøvtygger, kan de forhold der er nævnt i BREF- dokumentet ikke ukritisk overføres til en kvægproduktion. Således er det f.eks. ikke muligt at anvende fytase eller syntetiske aminosyrer. I de senere år har der imidlertid været øget forsknings- og rådgivningsmæssig fokus på fosfor og fordringsnormen for

fosfor er reduceret. Gennem foderplanlægningen er der ligeledes fokus på indholdet af såvel fosfor som protein i foderblandingen

Overdækning af gylletanke

- Der er fast overdækning på den ny gylletank.

Alternative muligheder:

Da der i forvejen er etableret en malkekvægsproduktion på ejendommen er det vurderet, at det er denne produktion, der skal tilpasses og fortsættes. Ønsket har været at opnå et moderne anlæg.

Da en væsentlig del af bedriftens arealer er mest egnet til grovfoderproduktion vurderes det for mest hensigtsmæssigt, at det er en kvægproduktion der fastholdes og videreudvikles på ejendommen indenfor de rammer den omgivende natur giver. Der er derfor ikke foretaget yderligere vurderinger af f.eks. svineproduktion på ejendommen, udover at det på forhånd vides, at ammoniakemissionen vil vanskeliggøre en svineproduktion nær de omkringliggende hedearealer og overdrev.

4.7.14. Foranstaltninger ved ophør af husdyrbruget

Ved virksomhedsophør rengøres stalde og gyllekummer tømmes. Hvis gyllebeholdere ikke skal anvendes, tages disse ud af drift som beskrevet i 10-årsbeholderkontrollen.

Bygningerne tømmes og rengøres, og alternativ anvendelse vurderes. Det sikres, at skadedyr ikke får mulighed for at etablere sig i bygningerne.

5. Vurdering af landbrugets miljøbelastning

5.1. Beliggenhed af staldanlæg

Ejendommen er beliggende i landzone i primært jordbrugsområde som vist på kortbilag.

Afstanden fra ejendommens staldanlæg til eksisterende eller fremtidig byzone eller sommerhusområde samt samlet bebyggelse er > 2 km. Afstanden til nærmeste enkeltbolig uden landbrugspligt i landzone er 105 m i sydvestlig retning. Afstanden til nærmeste enkeltbolig med landbrugspligt er 160 m i sydlig retning.

Det er kommunens vurdering, at placeringen af staldbygningerne og anlæg til opbevaring af husdyrgødning overholder gældende afstandskrav til beboelse, samlet bebyggelse og bymæssig bebyggelse.

Ny kostald placeres minimum 10 m fra naboskel. Nabo har accepteret dette, hvis der plantes et tre rækket læhegn syd for stalden og kommunen har gives dispensation til afstand fra naboskel (vedlagt høringsbrev).

Kommunen vurderer, at der er en minimal risiko for forurening af vandløb, da dette ligger > 500 m fra staldanlægget.

For at minimere risiko for gylleudslip til Selbjerg Vejler skal der skal etableres en jordvold omkring gyllebeholder mod vest og gyllebeholderen graves 2 m ned i jorden.

Det er kommunes vurdering, at udvidelsen herefter ikke har væsentlig indflydelse på miljø og kultur og miljømæssige værdier i området.

5.2. Beliggenhed af arealer

Arealerne er beliggende i landzone i primært jordbrugsområde. Arealer afvander til dels direkte til Limfjorden og dels gennem Selbjerg Vejle eller Tømmerby Fjord til Limfjorden.

5.2.1. Udbringningsarealer i forhold til beskyttede naturarealer

En del af arealerne ligger indenfor Natur 2000-område nr. 16. De arealer, der ligger helt eller delvist i internationalt naturbeskyttelsesområde er omfattet af naturbeskyttelseslovens § 19 b (anmeldeordning).

Kommunen har ikke kendskab til kvælstoffølsomme naturtyper på arealer grænsende op til udbringningsarealerne i den ansøgte drift. På denne baggrund vurderes det at driften af arealerne ikke påvirker Natura 2000-området.

Der anvendes ikke arealer der er registreret som værende beskyttet efter § 3 eller § 7 i Naturbeskyttelsesloven.

Enkelte af udbringningsarealerne støder op til § 3 beskyttet vandløb, mose, eng og hede. Disse arealer vurderes ikke at blive yderligere belastet i forbindelse med den ansøgte drift (enkelte arealer, der er registreret som § 3 er udtaget af udbringningsarealet).

Der er desuden ingen af udbringningsarealerne, der skråner stærkt ned mod beskyttede naturområder.

Der er ikke registreret bilag IV arter i nærheden af markarealerne. Enkelte dyrearter omfattet af habitatdirektivets bilag IV kan have levested, fødesøgningsområde eller sporadisk opholdssted på egnen omkring markarealerne. Driften af ejendom og de godkendte markarealer vurderes at have en neutral effekt for de nævnte bilag IV arter.

Det er kommunes vurdering, at arealerne kan drives som foreskrevet uden nævneværdige ændringer af beskyttelsesværdige naturområder i området eller gene for omkringboende naboer.

5.2.2. Harmonitryk

Andelen af arealer, der er beliggende i nitratklasse bevirker, at der skal anvendes ekstra efterafgrøder og bestemt sædskifte for at der må udbringes 1,7 DE/ha. Ved anvendelse af 1 % efterafgrøder udover Plantedirektoratets krav til efterafgrøder accepteres, at der kan udbringes 1,7 DE/ha/år.

Det er kommunes vurdering, at der kan udsprede husdyrgødning fra 140,38 DE på de 82,75 ha uden væsentlige kvælstof- og fosformæssige påvirkninger af de omkringliggende beskyttede naturtyper og vådområder.

5.2.3. Beskyttelse af overfladevand

Nitratudvaskningen fra arealerne er beregnet til at blive reduceret fra 54,50 kg N/ha til 54,40 kg N/ha.

Arealer afvander til dels direkte til Limfjorden og dels gennem Selbjerg Vejle eller Tømmerby Fjord til Limfjorden. Beregninger viser, at det ansøgte projekt vil bidrage med under 0,01 % af den samlede udvaskning af kvælstof til Selbjerg Vejle og Tømmerby Fjord og meget mindre til Limfjordens samlede udvaskning. Det forventes derfor ikke, at det ansøgte projekt i sig selv kan have skadevirkning på det aktuelle Natura 2000 område. Det konkluderes derfor, at der ikke er behov for at stille yderligere vilkår til det ansøgte vedrørende nitratudvaskning, der skærper de angivne harmonikrav.

Ved anvendelse af sædskifte og efterafgrøder som foreslået i ansøgningen bliver det maksimale dyretryk på bedriften 1,7 DE/ha.

Det er kommunens vurdering, at der ved anvendelse af sædskifte og efterafgrøder, som der er foreslået i ansøgningsmaterialet, er taget hensyn til at minimere nitratudvaskningen i mindre sårbare og meget sårbare nitratområder. Det vurderes ligeledes, at udvaskningen af kvælstof fra markerne ikke øges, og derfor vil grundvand, vandløb, søer eller fjorde ikke påvirkes nævneværdigt. Det forventes ikke at internationale naturbeskyttelsesområder påvirkes i et omfang, der vil kunne svække de arter eller naturtyper, der udgør udpegningsgrundlaget for områderne.

5.2.4. Beskyttelse af grundvand

Både private fælles vandforsyning og offentlig vandforsyning ligger forholdsvis langt fra ejendommen.

Grundvandsstrømningen i området er overvejende langsom mod nordøst. Ud fra en undersøgelse af højdekurver og grundvandspotentialerlinjer forventes det, at der er ca. 21 m ned til grundvandet. Jordbunden i området består overvejende af sandet jord.

Beregninger af N-udvaskningen for arealer beliggende i nitratfølsomme indvindingsområder viser et fald i udvaskningen af kvælstof i forhold til nudrift.

Med grundlag i grundvandets strømningsretning og afstanden til grundvandet vurderes det, at der ikke vil være risiko for forurening af drikkevandsindvindingsanlæg og at udvidelsen ikke har indflydelse på kvaliteten af grundvandet i området.

5.2.5. Vurdering af fosforoverskud

Af de 82,75 ha er 10,93 ha beliggende i fosforklasse 2 og resten i fosforklasse 0. Med det planlagte sædskifte for kvægbruget forventes tilført 1,2 kg fosfor pr. år mere end der fraføres.

Kravet til fosforoverskud er ifølge "husdyrgodkendelse.dk" overholdt. Kommunen har ligeledes vurderet, at dette mindre fosforoverskud er acceptabelt i området.

Det er kommunens vurdering, at der ved anvendelse af sædskifte, som der er foreslået i ansøgningsmaterialet, er taget hensyn til, at minimere til fosforudledningen.

Ved en undersøgelse af de topografiske forhold på ejendommens arealer vurderes det, at det er muligt at anvende de angivne udspretningsarealer med minimal risiko for erosion af jordpartikler og dermed afstrømning af fosfor til vandmiljøet. Det er muligt, at fosfortab kan ske gennem dræn.

Erosion fra markerne kan bl.a. forebygges med hensigtsmæssigt sædskifte og jordbehandling. Opretholdes de lovgivne beskyttelsesbræmmer langs vandløb og søer, vurderes erosionen af fosfor til at være ubetydelig.

5.3. Landskabelige hensyn

Ved en undersøgelse af kort over diverse beskyttelsesværdige landskaber og naturtyper vurderes det, at det nye staldanlæg ikke påvirker de forskellige landskaber og naturtyper i området væsentlig.

Den ny stald og gyllebeholder kommer til at ligge forholdsvis højt i landskabet, og der er lavet forskellige visualiseringer for at anskueliggøre placeringen.

For færdsel mod nord ad Højstrupvej forbi ejendommen vil den nye stald være meget synlig, hvilket til dels afhjælpes af et læhegn, der etableres syd for stalden mod matrikelskel til Højstrupvej 21.

Det er væsentligt, at bygningshøjden begrænses til maksimalt 10,84 meter i forhold til eksisterende sokkelniveau og byggeriet opføres med et dæmpet farvevalg og ikke i reflekterende materialer.

Der skal vælges mellem til mørkegrå farver eller tilsvarende grønne eller brune jordfarver.

Med et sådant farvevalg må det vurderes, at fjernvirkningen bliver kraftigt reduceret eller næsten falder bort.

Lys om natten er afskærmet, så det ikke kan ses på længere afstand.

Det er derfor kommunens opfattelse, at de landskabelige ændringer ved byggeriet er begrænset mest mulig, og at et byggeri af pågældende karakter kan accepteres i området.

5.4. Lugt fra stalde og opbevaringsanlæg

På grundlag af den oplyste produktionsstørrelse sammenholdt med ejendommens beliggenhed er der foretaget en vurdering af staldlugtemissionen og dens eventuelle påvirkninger hos omboende.

Genekriteriet for lugt er overholdt. Korrigeret geneafstand kortere end vægtet gennemsnitsafstand.

Geneafstanden er beregnet til 93 m for enkelt bolig – den vægtede gennemsnitsafstand for lugtgener er beregnet til 117 m. Samlet bebyggelser og byzone er beliggende hhv. ca. 2300 m og 1100 m fra ejendommen. Genegrænsen hertil er beregnet til hhv. 503 m og 338 m.

Det forudsættes, at husdyrgødningsbekendtgørelsens bestemmelser om udbringning af gylle, samt at der er tæt flydelag og dykket indløb, overholdes.

Det forventes, at der kan opstå lugtgener i området i forbindelse med pumpning og omrøring af gylle samt udkørsel af gylle.

Kommunen vurderer, at produktionen ikke vil give væsentlige lugtgener hos naboer, og at det ikke er nødvendigt at lave yderligere foranstaltninger for at begrænse lugtgener fra produktionen.

Kommunen vurderer på baggrund af ovenstående beregninger og tiltag, at udvidelsen ikke vil medføre uacceptable lugtgener for omkringboende.

5.5. Ammoniakemission

Produktionen er omfattet af det generelle ammoniakreduktionskrav på 15 % fra stald og lager fra 2007, da over 40 % af grovfoderrationen er græs jf. Lov om miljøgodkendelse mv. af husdyrbrug. Gennem beregningen i "husdyrgodkendelse.dk" er det godtgjort, at kravet er opfyldt. Kravet er opfyldt ved at anvende fast gulv med skrabere i ny kostald og velfærdsstald og skrabere på spalter i den eksisterede stald, der anvendes til ungdyr. Den nye gyllebeholder overdækkes med fast overdække.

Ændringen af produktionen giver ifølge beregningerne i "Husdyrgodkendelse.dk" en forøgelse af ammoniakemission på 1375 kg ammoniak pr. år fra staldanlæg og opbevaringslagre og en totalemission på 3664 kg N/år fra staldanlæg og opbevaringslagre.

Det er kommunens vurdering af anlægget lever op til vejledende emissionsgrænseværdier udgivet af Miljøstyrelsen.

5.5.1. Vurdering af indflydelse på naturarealer

Der er en del beskyttede naturtyper i området. De mest følsomme naturtyper i området har en tålegrænse der ligger i den nedre del af intervallet 10–20 kg N/ha/år. Baggrundsdepositionen er i området beregnet til 11,9 kg N/ha/år.

Registrerede naturarealer

I afsnit 4.5 er redegjort for de nærmeste naturområder – Natura 2000, § 7 og § 3 områder samt beregninger af deposition af ammoniak fra anlægget på disse arealer. Kommunen forventer ikke at tålegrænsen for omkringliggende naturområder overskrides ved gennemførelse af projektet.

På baggrund af dette vurderer Thisted kommune at projektet kan gennemføres uden væsentlige påvirkninger af § 3, § 7 eller Habitatområder i nærheden.

Bilag IV arter og rødliste arter

Kommune har ikke konkret kendskab til registrering af Bilag IV - arter, rødlistede eller fredede arter i umiddelbar nærheden af ejendommen eller på udbringningsarealerne. Kommunen kan dog ikke udelukke at nogle af disse arter kan have levested, fødesøgningsområde eller sporadisk opholdssted på udbringningsarealerne. Kommunen vurderer, at foreskrevet drift af anlæg og almindelig drift af landbrugsarealerne inkl. udbringning af husdyrgødning på arealerne ikke vil have nogen negativ effekt på disse arter eller deres levesteder.

5.6. Dyrehold, husdyrgødning og opbevaringskapacitet

Det er kommunens vurdering, at husdyrgødningen fra dyreholdet kan håndteres uden at dette giver anledning til en væsentlig forøgelse af miljøbelastningen i området.

Da godt halvdelen af bedriftens arealer er beliggende i nitratklasse 2 stilles der krav om en skærpelse af de generelle regler vedrørende den maksimale mængde husdyrgødning, der må udbringes pr. ha. Bedriftens DE reduktionsprocent er beregnet til 80,43 %.

Ved anvendelse af sædskifte og efterafgrøder som angivet i ansøgningsmaterialet, er det kommunens vurdering, at der kan udsprede 1,7 DE/ha samtidig med, at kravene til beskyttelse af overfladevand for nitrat opfyldes.

Ved anvendelse af sædskifte og efterafgrøder som foreslået i ansøgningsmaterialet er udvaskningen af kvælstof på udbringningsarealerne reduceret en smule til 70,20 kg N/ha.

Det er kommunens vurdering, at anvendelse af det angivne sædskifte og efterafgrøder er tilstrækkelig til at begrænse kvælstof- og fosforoverskuddet fra markerne.

5.6.1. Opbevaringsanlæg

Der er på ejendommen opbevaringskapacitet til flydende husdyrgødning på 6200 m³, hvilket ikke er tilstrækkelig til den pågældende produktion, derfor lejes kapacitet på 2500 m³ hos anden landmand. Aftalen skal være skriftlig og foreligge senest ved ibrugtagning af det ny staldanlæg.

Vaskevand og overfladevand fra møddingsplads og plads til kalvehytter opsamles og ledes til gyllebeholder.

Den tilstrækkelige opbevaringskapacitet for ejendommen er i henhold til husdyrbrugsbekendtgørelsen på 9 måneder. Det vurderes, at husdyrgødningen kan opbevares og udbringes, så kravet til udbringningstidspunkter og kvælstofudnyttelsen opnås.

5.7. Indretning og drift

Det er kommunens vurdering, at drives ejendommen efter god landmandspraksis, vilkårene i denne godkendelse samt gældende miljøbeskyttelseslovgivning, vil udvidelsen af malkekvægproduktionen ikke bevirke væsentlige gener for det omgivende miljø.

5.7.4 Støj

Støjklender på ejendommen er bl.a. korn- og fodertransportsystemer, højtryksrensere og kompressorer, malkeanlæg, husdyrs lydavgivelse og markarbejde.

Det vurderes, at produktionen kan foregå uden væsentlige støjgener for de omboende.

5.7.6 Transport

Det forventes, at der vil ske en mindre forøgelse af belastningen af offentlige veje i forhold til den nuværende drift, da antallet af dyre- og gylletransporter vil stige. Antallet af øvrige transportere forventes ikke at stige, da mængden pr leverance blot øges. Det forventes, at merbelastningen er rimeligt i et landbrugsområde. Det vurderes, at transporterne vil kunne ske uden trafikale gener.

5.7.8 Affald

I vilkårsdelen er der stillet krav til aflevering og opbevaring af affald samt krav til dokumentation for korrekt aflevering. Det vurderes, at håndteringen af affald hermed foregår miljømæssigt forsvarligt.

5.7.9 Støv

Der kan forekomme støvgener i forbindelse med driften af ejendommen samt fra landbrugsarealer, f.eks. i forbindelse med jordbearbejdning, høst og foderhåndtering.

Der vil især i tørre perioder forekomme støv fra ejendommen ved færdsel med køretøjer. Støv, der fremkommer ved kørslen, skal minimeres ved hensynsfuld kørsel.

Den væsentligste støvmængde vil have en tyngde, så den afsættes inden for en begrænset afstand fra bygningerne.

Det vurderes, at der ikke vil forekomme nævneværdige støvgener fra ejendommen.

5.7.11 Risici

Kommunen vurderer, at der ved gennemførelse af diverse egenkontroller og foranstaltninger er foretaget de nødvendige forholdsregler for at minimere risici i forbindelse med gyllehåndtering og driftsuheld på bedriften i øvrigt.

5.7.12 Vurdering af BAT

Det generelle ammoniakreduktionskrav på 15 % er opnået ved at etablere fast gulv med skrabere i den nye kostald samt skrabere på spaltegulv i ungdyrstald. Samt overdækning af den nye gyllebeholder.

Bedste tilgængelige staldteknik

Udvidelsen foregår delvist i eksisterende byggeri og i nybyggeri. Produktionen i de ældste bygninger nedlægges samt de to ældre gyllebeholdere.

Den nybyggede kostald indrettes med fast gulv med skrabere.

Derudover er der indsat skraber på spaltearealet i den eksisterende kostald, der skal anvendes til ungdyr.

Efter etablering af fast gulv med skrabere i de nye stalde og skrabere ovenpå spalterne i eksisterende stalde, hvor det er muligt, samt fast overdækning af gyllebeholder, vurderes det, at både den eksisterende stald og de nye stalde lever op til BAT.

Det er kommunens vurdering, at ansøger lever op til BAT- kravet (jf. afsnit 4.7.13.) under hensyntagen til proportionalitetsprincippet med hensyn til:

- staldindretning
- foder
- opbevaring og behandling af husdyrgødning
- udbringning af husdyrgødning
- vand- og energiforbrug
- management

6. Miljø- og ressourcestyring samt renere teknologi.

For at sikre, at landbruget udvikler sig i takt med de stigende krav til ressourcebevidsthed og miljøforhold, er det væsentligt at foretage en analyse af anvendelse og ressourcer i produktionen.

Det drejer sig om at minimere anvendelsen af energi, næringsstoffer, vand, pesticider osv. således at tabene til omgivelserne bliver så små som muligt under hensyntagen til produktionens lønsomhed.

Det er også vigtigt, at gener fra støj, støv og lugt fra produktionen er så små som muligt.

Miljø- og ressourcestyring bygger på en helhedsvurdering ud fra et princip om stræben mod renere teknologi i produktionen,

Renere teknologi sigter blandt andet på:

- At minimere forbrug af energi, vand og andre råvarer pr. produceret enhed
- At udskifte miljøfarlige stoffer med mere miljøvenlige
- At gøre arbejdsgange og processer mindre belastende for miljøet

Renere teknologi er et bærende element i Miljøbeskyttelsesloven. Loven pålægger alle et ansvar, og som landmand kan man både selv indføre renere teknologi og påvirke andre til at indføre renere teknologi bl.a. ved at stille krav, når der købes ind.

Følgende initiativer er foretaget på ejendommen:

Hensigtsmæssig drift og renere teknologi:

- Bedriftens medarbejdere uddannes løbende gennem kurser og efteruddannelse
- Medarbejdere er orienteret om, at ejendommen er miljøgodkendt, og hvilket ansvar der dermed følger.
- I bedriftens driftsregnskab registreres forbrug af vand, energi, indkøbt foder, pesticider og handelsgødning.
- Bedriftens bortskaffelse af affald registreres og dokumenteres.
- Affald bortskaffes så vidt muligt til genbrug.
- Der udarbejdes gødningsplaner og gødningsregnskab på bedriften, hvor såvel forbrug af handelsgødning som husdyrgødning dokumenteres.
- Rengøring i og omkring siloer og bygninger foretages jævnligt med henblik på at minimere risikoen for lugt og for at der ikke skal opstå uhygiejniske forhold.

7. Offentlighedsfasen

Ansøgningen blev offentliggjort i lokalaviser d. 19. maj 2010 med en frist på 3 uger til at komme med bemærkninger.

Der indkom følgende bemærkninger til ansøgningen i høringsperioden.

Nabohenvendelse Højstrupvej 21

Nabo Højstrupvej 21 har den henvendt sig for yderligere oplysninger i sagen.

Efter aftale fremsendes ansøgningsskema og kortbilag med det ansøgte staldanlæg samt en visualisering af det ansøgte staldanlæg fra Højstrupvej 21. Der er ansøgt om at bygge den nye stald 10 m fra skel mod Højstrupvej 21.

Thisted kommune har noteret, at hvis der etableres og vedligeholdes et tre rækket læhegn syd for den nye stald, langs matrikelskel til Højstrupvej 21, har ejer af Højstrup 21 ikke yderligere kommentarer til det ansøgte.

Nabohenvendelse Højstrupvej 20

Telefonsamtale med ejer Højstrupvej 20:

Efter aftale er fremsendt ansøgningsskema, kortbilag med det ansøgte staldanlæg samt en visualisering af det ansøgte staldanlæg fra Højstrupvej 21.

Ejer af Højstrupvej 20 er meget bekymret for øgede gener fra den fremtidige produktion på Højstrupvej 19 og at det pågældende anlæg vil virke meget synlig fra hans køkken. Der blev drøftet forskellige andre mulige placeringer, evt. på jordareal nordvest for Højstrupvej 20. Nabo ønsker imidlertid ikke denne placering da dette sandsynligvis vil give større lugt og fluegener.

6 ugers høringsperiode

Udkast til miljøgodkendelsen blev sendt i 6 ugers høring hos naboer og parter i sagen den 17. august 2010 med en frist på 6 uger til at indsende bemærkninger.

Nabo Højstrupvej 20 har indsendt bemærkninger til udkastet den 28. september 2010. (Bemærkninger er vedhæftet i bilag).

Kommunens kommentarer til disse bemærkninger:

Ad 1)

Kommunen vurderet ejendommens arealer, der skal anvendes til udspreddning af husdyrgødning og fundet, at der kan udspreddes 140,38 DE på ejendommen arealer, svarende til 1,7 DE/ha/år. Den afsatte gylle til biogasanlæg skal ikke retur til bedriften.

Transport af gylle til biogasanlæg bevirker en øget transport med lastbil til og fra ejendommen som beskrevet i godkendelsen.

Ad 2)

Et vilkår for miljøgodkendelsen er, at der skal laves en ekstra beskyttelse af vådområdet øst for ejendommen. Derfor laves en jordvold, der kan opsamle gylle i tilfælde af at gyllebeholderen springer læk.

Ad 3)

Anvendelse af slagger til fyld under det ny staldanlæg er denne miljøgodkendelse uvedkommende. Anvendelse af slagger til fyld kræver en selvstændig tilladelse. Regler for genanvendelse af slagger kan ses i Restproduktbekendtgørelsen (Bekendtgørelse om genanvendelse af restprodukter og jord til bygge- og anlægsarbejder, Bek. nr. 1480 af 12/12 2007).

Ad 4)

Arealer, der er omfattet af Naturbeskyttelseslovens § 3, er udtaget som udbringningsareal for flydende husdyrgødning.

Kommunen har vurderet alle kendte naturområder i området om fundet at udvidelsen af bedriften ikke har en væsentlig indflydelse på disse.

8. Samlet vurdering

Thisted Kommune vurderer, at der i denne godkendelse er stillet sådanne vilkår, at den fremtidige drift efter udvidelsen af Højstrupvej 19 skønnes at blive på et miljømæssigt tilfredsstillende niveau.

Den samlede vurdering af projektet er, at udvidelsen ikke vil medføre væsentlige virkninger på miljøet.

Tilførsel af kvælstof fra luften til naturarealer øges ikke i et omfang, så dette vil påvirke naturarealerne nævneværdigt.

Udvaskningen af kvælstof fra markene øges ikke i et omfang, der vil påvirke hverken grundvand, vandløb, søer eller fjorde nævneværdigt.

Der vil kun ske en mindre forøgelse af fosforoverskuddet på markerne. Tilførsel af fosfor til vandløb, søer eller fjorde vil ikke øges i et omfang, der vil påvirke vandområderne nævneværdigt.

Projektet vil ikke medføre en forøgelse af næringsstofftilførslen til internationale naturbeskyttelsesområder i et omfang, der vil kunne svække de arter eller naturtyper, der udgør udpegningsgrundlaget for områderne.

Kommunen vurderer derfor, at udvidelsen ikke vil give nævneværdige større gener for naboer, eller at landskabet vil blive påvirket nævneværdigt.

9. Offentliggørelse og klagevejledning

Denne godkendelse kan påklages til Miljøklagenævnet inden 4 uger efter afgørelsens annoncering. Klageberettiget er ansøger og enhver, der har en væsentlig individuel interesse i sagen. Annonceringen af godkendelsen vil ske i Thisted Dagblad og lokalaviser 29. september 2010.

Klagefristen udløber 27. oktober 2010.

En eventuel klage stiles til Miljøklagenævnet, men sendes til Thisted Kommune, Teknisk Forvaltning, Miljøafdelingen, Kirkevej 9, 7760 Hurup Thy, som videresender klagen med sagens akter. Såfremt afgørelsen påklages, vil dette blive meddelt ansøger.

Denne afgørelse om miljøgodkendelse kan endvidere indbringes for domstolene jf. Miljøbeskyttelseslovens § 101. En eventuel sag skal være indsendt inden 6 måneder efter annonceringen.

Med venlig hilsen

Thisted den 29. september 2010.

Gro Heen

Dion Nørgaard

sektionsleder Åbent land
telefon: 99 17 22 30
E-mail: grhe@thisted.dk

Civilingeniør
telefon: 99 17 22 33
E-mail: dn@thisted.dk

Kopi med kortbilag sendes til:

- pesal@graakjaer.dk (konsulent)
- jkt@sportsfiskerforbundet.dk (Danmarks sportsfiskerforbund)
- Natur@dof.dk (Dansk Ornitologisk Forening)
- dn@dn.dk (Danmarks Naturfredningsforening)
- husdyr@ecocouncil.dk (Det økologiske Råd)
- post@aal.mim.dk (Miljøcenter Aalborg)
- thisted@dof.dk (DOF – Nordvestjylland)
- poul-lotte@vip.cybercity.dk