



THISTED KOMMUNE

§ 16 b MILJØTILLADELSE

Slagtesvin, heste, får og geder
Vestervigvej 8, 7770 Vestervig
11. juni 2019





Indholdsfortegnelse

1	REGISTRERINGSBLAD	2
2	RESUMÉ	3
	<i>Tidligere afgørelser</i>	3
3	AFGØRELSE OM MILJØTILLADELSE	4
	<i>Vurdering</i>	4
	<i>Retsvirkning</i>	4
4	VILKÅR	6
5	BEGRUNDELSE FOR VILKÅR	12
	<i>Generelle vilkår</i>	12
	<i>Husdyrbrugets anvendelse af BAT</i>	12
	<i>Husdyrbrugets anlæg</i>	13
	<i>Gener</i>	13
	<i>Forurening</i>	13
6	ANSØGERS OPLYSNINGER	15
7	THISTED KOMMUNES BEHANDLING AF ANSØGERS OPLYSNINGER	36
	<i>Oplysninger om husdyrbruget og det ansøgte</i>	36
8	AMMONIAKDEPOSITION OG BILAG IV-ARTER	41
	<i>Beskyttelsesniveau for ammoniakemission</i>	41
	<i>Ammoniakdeposition på Natura 2000-områder</i>	42
	<i>Bilag IV-arter</i>	42
9	OFFENTLIGGØRELSE	44
	<i>Nabo-/partshøring</i>	44
	<i>Offentliggørelse</i>	44
	<i>Annoncering</i>	44
10	KLAGEVEJLEDNING	45
11	RETSBESKYTTELSE	46
	BILAG	47



1 Registreringsblad

Titel: § 16 b-miljøtilladelse af husdyrbruget Vestervigvej 8, 7770 Vestervig.

Godkendelsestype: § 16 b husdyrbrug med en ammoniakemission mellem 750 og 3.500 kg NH₃-N/ha/år.

Dato for afgørelse: 11. juni 2019

CVR-nr: 26689236

CHR nr: 39669

Ejendomsnr: 7870180434

Ansøger: Knud Marrebæk
Vestervigvej 8
7770 Vestervig

Konsulent: Lone Hymøller, LandboThy
Silstrupparken 2
7700 Thisted
Tlf: 96185796
E-mail: lhy@landbothy.dk
CVR-nr: 41946717

Tilsynsmyndighed: Thisted Kommune

Ansøgningskema: 208461

Version: 7

Miljøsagsbehandler: Maria L. Rasmussen

Kvalitetssikring: Ulrik B. Krog



2 Resumé

Thisted Kommune har den 12. december 2018 modtaget en ansøgning om § 16 b-miljøtilladelse på Vestervigvej 8, 7770 Vestervig.

Der ansøges om tilladelse til overgang til stipladsmodellen i forbindelse med ejendommens slagtesvineproduktion samt udvidelse af ejendommens samlede dyrehold, så det fremover også kan omfatte heste, geder og får.

Slagtesvineproduktionen bibeholder et produktionsareal på 849 m², mens det øvrige dyrehold udgør en samlet udvidelse af produktionsarealet på 199 m². Opstaldning af samtlige dyr vil foregå i eksisterende byggeri.

Ammoniakemissionen fra staldene øges dermed fra 1.952,7 kg NH₃-N/ha/år til 2.119,9 kg NH₃-N/ha/år.

Husdyrgødningen håndteres dels som flydende husdyrgødning og dels som fast gødning og dybstrøelse. Den flydende husdyrgødning opbevares i ejendommens eksisterende gyllebeholder med et uændret overfladeareal på 303 m². Den faste gødning opbevares på ejendommens eksisterende møddingsplads med et uændret gødningsoverfladeareal på 251 m² og totalareal på 252 m², og dybstrøelsen bliver liggende i stalden indtil udbringning.

Den samlede ammoniakemission fra ejendommens gødningslager er dermed uændret på 1.376,1 kg NH₃-N/ha/år.

Det ansøgte vurderes som værende i overensstemmelse med kommuneplanens rammer.

Thisted Kommune vurderer, at det ansøgte projekt ikke har en væsentlig negativ indvirkning på naboer, miljø, naturværdier og landskabelige værdier.

Tidligere afgørelser

30. november 2009

Tilsyn: Nedsættelse af tilladt produktion grundet ikke-udnyttelse.

Slagtesvineproduktion på 4.000 slagtesvin (35-105 kg), i alt 115 DE + 1 DE i opdræt (BEK nr. 1695 af 2006).



3 Afgørelse om miljøtilladelse

Thisted Kommune meddeler hermed tilladelse til husdyrbruget på Vestervigvej 8, 7770 Vestervig.

Der meddeles tilladelse til at drive en slagtesvineproduktion i eksisterende stalde med et produktionsareal på 849 m² samt til en udvidelse af husdyrholdet med heste, får og geder på 199 m² produktionsareal i eksisterende bygninger. Den samlede ammoniakemission fra staldene vil fremadrettet være 2.119,9 kg NH₃-N/ha/år.

Husdyrgødning fra produktionen håndteres delvist som flydende husdyrgødning og delvist som fast gødning og dybstrøelse. Den flydende husdyrgødning opbevares i ejendommens gyllebeholder med et overfladeareal på 303 m². Den faste gødning opbevares på ejendommens møddingsplads med et gødningsoverfladeareal på 251 m² og et totalareal på 252 m². Ejendommens dybstrøelse bringes direkte ud fra stalden. Den samlede ammoniakemission fra gødningslagrene vil fremadrettet være på 1.376,1 NH₃-N/ha/år.

Der gives tilladelse til en samlet ammoniakemission på 3.496,0 kg NH₃-N/ha/år fra stalde og gødningslagre på Vestervigvej 8, 7770 Vestervig.

Vurdering

Ansøger har indsendt en ansøgning via www.husdyrgodkendelse.dk, og har samtidig indsendt en redegørelse og vurdering, som krævet i husdyrgodkendelsesbekendtgørelsens bilag 1, punkt A og B. Thisted Kommune har konstateret at alle relevante oplysninger er afgivet, samt at ansøgers konsulent har foretaget de korrekte vurderinger af den potentielle påvirkning af miljøet. Det vejledende BAT-emissionsniveau for ammoniakemissionen er overholdt med 0,0 kg NH₃-N pr. år.

Thisted Kommune vurderer, at husdyrbruget har truffet de nødvendige foranstaltninger til at forebygge og begrænse forurening og drives på en måde, der er foreneligt med omgivelserne. Det sker ved anvendelse af den bedst tilgængelige teknik, når husdyrbruget indrettes og drives som beskrevet i ansøgningen, og efterlever vilkårene i denne tilladelse.

Thisted Kommune vurderer, at projektet ikke vil påvirke Natura 2000-områder væsentligt og ikke vil ødelægge sjældne plantearter eller have en væsentlig effekt på potentielle eller eksisterende leve-, raste- eller yngleområder for bilag IV- og andre sjældne arter, og at den økologiske funktionalitet for arterne bevares på minimum samme niveau.

Retsvirkning

Miljøtilladelsen er meddelt på baggrund af husdyrbruglovens § 16 b (Bekendtgørelse af Lov om Husdyrbrug og anvendelse af gødning m.v., LBK nr. 1020 af 6. juli 2018) og husdyrgodkendelsesbekendtgørelsen (BEK nr. 1021 af 6. juli 2018).

Miljøtilladelsen bortfalder, hvis den ikke er udnyttet inden 6 år efter, at den er meddelt. Hvis en del af miljøtilladelsen ikke er udnyttet, bortfalder tilladelsen for denne del, se husdyrbruglovens § 59a, stk. 1.



En tilladelse anses for udnyttet, når byggeriet faktisk er afsluttet (se husdyrbruglovens § 49, stk. 1). Hvis der ikke foreligger et byggeri, anses en afgørelse for udnyttet, når det konstateres, at det, der er truffet afgørelse om, faktisk er gennemført (se husdyrbruglovens § 49, stk. 2).

Hvis den meddelte miljøtilladelse ikke har været udnyttet, helt eller delvist, i tre på hinanden følgende år betragtes det som kontinuitetsbrud. Herved bortfalder den del af miljøtilladelsen, der ikke har været udnyttet de seneste tre år, jævnfør husdyrbruglovens § 59a, stk. 2.

Afgørelsen omfatter alene forholdet til Husdyrbrugloven. Øvrige relevante tilladelser og godkendelser, herunder byggetilladelse og nedsivningstilladelse skal indhentes særskilt.

Afgørelsen kan skriftligt påklages til Natur- og Miljøklagenævnet. Klagevejledningen fremgår af Afsnit 10.

Maria L. Rasmussen
Landbrugssagsbehandler
Natur og Miljø

Hurup, den 11. juni 2019



4 Vilkår

Miljøtilladelsen meddeles på følgende vilkår:

Generelle vilkår

- 1) Vilkårene i denne miljøtilladelse skal, hvis andet ikke er anført, være opfyldt, når tilladelsen tages i brug.
- 2) Miljøtilladelsen skal til enhver tid være tilgængelig for de personer, der har ansvaret for husdyrbrugets daglige drift. Herudover skal driftspersonalet til enhver tid være gjort bekendt med tilladelsens indhold og betingelser.
- 3) Ændringer i ejerforhold og ansvarshavende skal altid meddeles Thisted Kommune inden for en måned.

Husdyrbrugets ophør

- 4) Hvis husdyrbruget ophører med driften skal det sikres, at der sker en oprydning på ejendommen for at forebygge forurening. Ved husdyrbrugets ophør skal alle gyllebeholdere, fortanke og gyllekældre på ejendommen tømmes. Alle staldanlæg skal rengøres og alt affald bortskaffes i henhold til gældende lovgivning.
- 5) Thisted Kommune skal kontaktes med henblik på, at aftale hvilke foranstaltninger, der skal til for at fjerne forurenende kilder, herunder bygninger, silo eller tankanlæg.

Husdyrbrugets anvendelse af BAT

BAT-niveau

- 6) Se vilkårene under Indretning og drift.

Management og egenkontrol

- 7) Følgende egenkontrollodata skal opbevares på virksomheden i mindst 5 år og skal være tilgængelig for tilsynsmyndigheden:
 - a) Udbedring af flydelag (logbog for gyllebeholder).
 - b) Udbedring af skader på gyllebeholderen.
 - c) Årlige opgørelser af el-, olie og vandforbrug.
 - d) Affald
 - Dokumentation for at farligt affald er bortskaffet miljømæssigt forsvarligt.
 - Såfremt tilsynsmyndigheden anmoder herom, skal virksomheden registrere og dokumentere bortskaffelse af øvrigt affald.
 - e) Sikring af jord og grundvand



- Dato for og resultat af inspektioner samt eventuelle foretagne udbedringer af befæstede eller impermeable belægninger, gulve eller sumpe

Energiforbrug

- 8) Ved udskiftning af lyskilder i anlæggene, skal der skiftes til lavenergibelysning.

Vandforbrug

- 9) Drikkevandssystemet skal vedligeholdes så vandspild minimeres.

Husdyrbrugets anlæg

Indretning og drift

- 10) Husdyrbruget tillades med de i tabellen anførte maksimale produktionsarealer, dyretyper, staldsystemer, maksimale gødningsopbevaringsarealer og teknologier:

Stalde og produktioner			
Stald (navn/nr.)*	Dyr	Staldsystem	Produktionsareal (m ²)
Slagtesvinestald	Slagtesvin	Drænet gulv + spalter (33%/ 67%)	707
Gl. sl. stald	Slagtesvin	Fast gulv	142
Fårestald	Flexgruppe: Heste, Får og Geder	Dybstrøelse	96
Fårehus i mark	Flexgruppe: Heste, Får og Geder	Dybstrøelse	63
Heste	Flexgruppe: Heste, Får og Geder	Dybstrøelse	40
Samlet areal			1.048

*For bygningsoversigt med stalddavne, se bilag 1. For plantegning med opmålte produktionsarealer, se bilag 2.

Opbevaringsanlæg			
Anlæg	Teknologi	Effekt af teknologi (reduktion i %)	Gødningsopbevaringsareal (m ²)
Gyllebeholder	Ingen	-	303
Mødding	Ingen	-	251
Samlet areal			554



Gener

Lugt

- 11) Driften må ikke give anledning til væsentlige lugtgener uden for ejendommens areal. Kommunen har mulighed for på et senere tidspunkt at påbyde lugtreducerende tiltag. Denne mulighed kan tages i anvendelse, hvis kommunen vurderer, at der forekommer lugtgener, der er væsentligt større end de, der lå til grund for vurderingerne i denne tilladelse.
- 12) Lugtbidraget fra staldene skal sikres begrænset ved en god og hensigtsmæssig staldhygiejne.

Støj

- 13) Virksomhedens samlede støjbidrag, angivet som det ækvivalente, korrigerede støjniveau i dB(A) i punkter 1,5 m over terræn, målt eller beregnet ved nærmeste beboelses opholdsareal, må ikke overskride følgende grænseværdier:

Dag	Tidsinterval	Grænseværdi dB(A)	Midlingstid
Hverdage	07.00 - 18.00	55	8 timer
Lørdag	07.00 - 14.00	55	7 timer
Lørdag	14.00 - 18.00	45	4 timer
Søn- og helligdage	07.00 - 18.00	45	8 timer
Aften	18.00 - 22.00	45	1 time
Nat	22.00 - 07.00	40	½ time

Støjbelastningen er det ækvivalente, korrigerede støjniveau i dB(A) målt eller beregnet i punkter 1,5 m over terræn. Midlingstiden er det mest støjbelastede tidsrum i perioden. Støjens maksimalværdi må om natten ikke overstige 55 dB(A) ved boliger.

Støjvilkårene for landbrugsdrift omfatter al støj fra virksomheden, dvs. også støj fra andet end faste, tekniske installationer. Vilkår om støj skal derfor gælde al støj fra landbrugsdrift, men kun støjen fra landbrugsdriften på ejendommens bygningsparcel, dvs. ikke støj fra f.eks. markdriften

- 14) For lavfrekvent støj og infralyd gælder, at driften af virksomheden ikke må medføre, at det A-vægtede lydtrykniveau (10-160 Hz), LpA,LF og det G-vægtede infralydniveau, LpG overstiger følgende grænseværdier:

Infralyd (LpG) i dB	Anvendelse	Tidsinterval	Lavfrekvent støj (LpA,LF) i dB
85	Boliger, herunder børneinstitutioner og lignende	07.00-18.00	25
85	Boliger, herunder børneinstitutioner og lignende	18.00-07.00	20
85	Kontorer, undervisningslokaler og andre støjfølsomme rum	Hele døgnet	30
90	Øvrige rum i virksomheder	Hele døgnet	35



Grænse for lavfrekvent støj og infralyd [dB re 20 µPa], målt indendørs. Støjgrænserne gælder for ækvivalentniveauet over et tidsrum på 10 minutter, hvor støjen er kraftigst.

- 15) Virksomheden skal, hvis tilsynsmyndigheden forlanger det, lade foretage støj- og lydmålinger/-beregninger eller vibrationsmålinger til dokumentation for, at det ovenstående vilkår er overholdt.
- A. Tilsynsmyndigheden kan højst forlange målinger eller beregninger 1 gang årligt, hvis den undersøgte grænseværdi er overholdt.
 - B. Dokumentation for at grænseværdien er overholdt skal udføres, når virksomhedens emission af støj, lyd eller vibration er maksimal under normale driftsforhold.
 - C. Dokumentationen kan være beregninger udført efter den nordiske beregningsmetode for ekstern støj fra virksomheder, som er beskrevet i Miljøstyrelsens vejledning nr. 5/1993.
 - D. Dokumentationen kan være ved måling. Målingerne skal udføres som beskrevet i Miljøstyrelsens vejledning nr. 5/1984 og nr. 6/1984, og ubestemtheden må ikke overstige 3 dB(A). For lavfrekvent støj, infralyd og vibrationer skal målingerne udføres i overensstemmelse med anvisningerne i "Orientering fra Miljøstyrelsen: Lavfrekvent støj, infralyd og vibrationer i det eksterne miljø" nr. 9 fra 1997.
 - E. Beregningerne eller målingerne skal udføres af et laboratorium, der er akkrediteret af DANAK eller godkendt af Miljøstyrelsen til "Miljømålinger - ekstern støj".
 - F. De akkrediterede beregninger eller målinger kan efter forudgående aftale med kommunen udføres som orienterende beregninger eller målinger.
 - G. Omkostninger af målingerne eller beregningerne betales af virksomheden.
- Et eksemplar af rapporten med dokumentationen for måle- eller beregningsresultaterne skal sendes til tilsynsmyndigheden så snart rapporten foreligger eller senest 2 uger efter virksomheden har modtaget rapporten.

Lys

- 16) Udendørs belysning ved staldene må i den mørke tid kun være tændt, når der er nødvendig færdsel omkring bygningerne.
- 17) Belysning i stalde skal være slukkede mellem kl. 23 og 06, med mindre menneskelig aktivitet er påkrævet i stalden. Dog er natlys tilladt.

Skadedyr

- 18) Der skal udføres en effektiv flue- og skadedyrsbekæmpelse i overensstemmelse med gældende retningslinjer fra Aarhus Universitet, Institut for Agro-økologi.



Forurening

Driftsforstyrrelser og uheld

- 19) Bedriften skal indrettes og drives, så spild og andet ukontrolleret udslip af forurenende stoffer forhindres eller forebygges, og sådan at skadernes omfang begrænses, hvis der alligevel sker uheld. Ved uheld, der afstedkommer risiko for forurening af miljøet, skal beredskabet straks kontaktes via tlf. 112.

Vaskeplads og spildevand

- 20) Al vask af maskiner og redskaber skal foregå på en støbt plads med fast bund, der er uigennemtrængelig for fugt, hvor bortledning af spildevandet sker til en opsamlings- eller gyllebeholder.

Gødningshåndtering

- 21) Husdyrbruget skal til enhver tid råde over en opbevaringskapacitet til flydende gødning på mindst 9 måneder.
- 22) Al håndtering af gylle skal foregå under konstant opsyn. Hvis der forekommer spild skal det straks opsamles.

Affald og miljøfarlige stoffer

- 23) Arealerne omkring bygninger og tilkørselsveje skal holdes ryddelige og frie for affald. Evt. spild på offentlige veje i forbindelse med landbrugsmæssig drift (jord m.v.) fjernes hurtigst muligt.
- 24) Alt opsamlet spild af brændstof, olie og kemikalier, inkl. opsugningsmateriale, skal opbevares og bortskaffes som farligt affald.
- 25) I nærheden af diverse opbevaringsfaciliteter til kemiske produkter skal der forefindes et opsugningsmateriale (eks. kattegrus) til opsamling af evt. spild.

Beskyttelse af jord, grundvand og overfladevand

- 26) Farligt affald skal opbevares i egnede beholdere, der er mærket, så det tydeligt fremgår, hvad beholderen indeholder. Farligt affald skal opbevares under tag og beskyttet mod vejrlig enten på en oplagsplads med impermeabel belægning uden afløb eller i egnede tætte opsamlingskar. Oplagspladsen skal være indrettet således, at spild af farligt affald kan holdes inden for et afgrænset område og uden mulighed for afløb til jord, overfladevand eller kloak. Oplagspladser og opsamlingskar skal kunne rumme indholdet af den største opbevaringsenhed i området.
- 27) Akkumulatorer og batterier skal opbevares i beholdere eller containere, der enten er placeret indendørs eller under halvtag, eller som er lukket med låg. Beholderne og containere skal være tætte og modstandsdygtige over for de væsker, der er anvendt i batterierne eller akkumulatorerne.



28) Overjordiske tanke med fyringsolie og motorbrændstof skal sikres mod påkørsel. Påfyldningsstudse til påfyldning af over- eller underjordiske tanke samt aftapningsanordninger/-pistoler til påfyldning af køretøjer og materiel skal være placeret inden for konturen af en impermeabel belægning (evt. beton) indrettet med fald mod afløb, hvorfra der sker kontrolleret afledning. Alternativt skal spild fra påfyldning eller aftapning kunne opsamles i tætte sumpe eller opsamlingskar, der holdes overdækkede, således at de er beskyttet mod vejrlig.

Ved en impermeabel belægning forstås et befæstet areal, der er uigennemtrængeligt for de forurenende stoffer, som findes i det affald eller de stoffer, der håndteres på arealet.

Ved kontrolleret afledning menes afledning til gylletank. Virksomheden skal være opmærksom på, at større oliespild vil give forurening af gyllen, som så skal bortskaffes som farligt affald. Virksomheden kan etablere en buffertank mellem påfyldningsplads og gylletank.



5 Begrundelse for vilkår

Tilladelsen er givet på en række vilkår, der samlet har til formål at sikre, at husdyrbruget bliver drevet på en hensigtsmæssig måde og med en minimal risiko for at skade miljøet utilsigtet. Begrundelse for vilkårene er beskrevet herunder.

Generelle vilkår

Der er stillet vilkår for at sikre, at ansøger er opmærksom på vilkårenes gyldighed.

Derudover er der stillet vilkår for at imødegå, at der skal opstå tvivl om ansvarsfordelingen, særligt i tilfælde hvor husdyrproduktionen på en ejendom forestås af en anden end ejendommens ejer. Vilkaere er desuden relevant i de tilfælde, hvor den daglige drift og tilstedeværelse på husdyrbruget er uddelegeret til en driftsleder. Det er desuden vigtigt, at Thisted Kommune altid orienteres rettidigt om ejerskifte eller ændringer i ansvarshavende for driften for at sikre en god dialog mellem landmanden og kommunen.

Husdyrbrugets ophør

Der er stillet to vilkår for at sikre, at husdyrbruget efter sit ophør ikke vil give anledning til skade på miljøet, og for at pålægge driftsherren en dialog med tilsynsmyndigheden om, hvordan anlægget bedst muligt sikres/anvendes efterfølgende.

Husdyrbrugets anvendelse af BAT

For at sikre, at husdyrbruget udvikler sig i takt med de stigende krav til ressourcebevidsthed og miljøforhold, er det væsentligt at foretage en vurdering af anvendelsen af ressourcer og emission af forurenende stoffer fra produktionen.

Et af husdyrbruglovens hovedformål er, at det særligt skal tilsigtes at fremme anvendelsen af den bedst tilgængelige teknik (BAT), herunder renere teknologi således, at ressourceforbruget og tabene af forurenende stoffer til omgivelserne bliver mindst mulig. BAT er således et bredt begreb, der for husdyrbrug omfatter alle anvendte teknikker og miljøteknologier til nedbringelse af forurening.

Hvorvidt virksomheden lever op til kravet om anvendelse af BAT beror på en helhedsvurdering under hensyntagen til proportionalitetsprincippet. Der skal således være en miljøeffekt af investeringen, der står i forhold til omkostningerne, for at anvendelsen af den miljøforbedrende teknik kan defineres som værende BAT, ligesom der skal tages hensyn til teknikernes tekniske og praktiske egnethed som virkemiddel til nedbringelse af forurening. Endelig skal der ved vurderingen af, hvad der i det konkrete tilfælde er BAT, tages hensyn til industrisektorens økonomiske muligheder.

For at sikre at husdyrbrugets ammoniakemission ikke overskrider det i ansøgningen beregnede niveau, har Thisted Kommune stillet vilkår 11. Vilkaere 6-10 er stillet for at fastholde BAT på øvrige områder.



Husdyrbrugets anlæg

Indretning og drift

Vilkåret er stillet for at fastholde ansøger på de produktionsarealer, produktionsanlæg og øvrige oplysninger, der ligger til grund for Kommunens tilladelse.

Gener

Lugt

Der stilles vilkår om, at Kommunen har mulighed for på et senere tidspunkt at påbyde lugtreducerende tiltag, hvis Kommunen vurderer, at der forekommer lugtgener, der er væsentligt større end de, der ligger til grund for ovennævnte vurdering.

Der stilles tillige vilkår for at sikre, at husdyrbruget minimerer lugtgenerne ved opretholdelse af en god staldhygiejne.

Støj

For også fremadrettet at sikre de nærmeste nabobeboelser mod væsentlige støjgener, stilles der vilkår til det maksimale bidrag til den samlede støjbelastning samt til lavfrekvent støj og infralyd.

Lys

For at sikre de nærmeste nabobeboelser mod væsentlige lysgener, stilles der vilkår til belysning i og omkring anlægget.

Skadedyr

For også i fremtiden at kunne sikre naboer, stilles der vilkår om fortsat at bekæmpe fluer og skadedyr i overensstemmelse med retningslinjerne fra Aarhus Universitet, Institut for Agroøkologi.

Forurening

Driftsforstyrrelser og uheld

Der stilles vilkår om at alarmcentralen skal alarmeres, hvis der sker et uheld.

Vaskeplads og spildevand

Ved vask af maskiner og redskaber kan der opstå jord- og/eller grundvandsforurening med blandt andet olie og sprøjtemidler, hvis vasken foregår på bar jord eller grus eller udledes til bar jord, grusbelagte arealer, vandløb, dræn eller søer. Der stilles derfor vilkår til, at al vask af maskiner og redskaber skal foregå på en støbt plads med en fast bund, der er uigennemtrængelig for fugt, og hvor bortledning af spildevandet sker til en opsamlings- eller gyllebeholder.

Gødningshåndtering

Den største risiko for uheld vurderes at kunne ske i forbindelse med opbevaring og håndtering af flydende husdyrgødning, enten ved sprængning af beholder eller uheld i forbindelse med håndtering af gylle. Endvidere kan der ske uheld ved pumpning af gylle fra staldanlæg til fortank. Der stilles derfor vilkår om konstant opsyn i forbindelse med håndtering af gylle.



Der er stillet vilkår til opbevaringskapacitet for sikre, at opbevaring og anvendelse af gødningen kan ske på en planlagt og hensigtsmæssig måde.

Affald

Ansøger skal til enhver tid efterleve reglerne i bekendtgørelse om opbevaring af døde dyr (jævnfør Bekendtgørelse om opbevaring af døde dyr nr. 558 af 1. juni 2011), samt håndtere og bortskaffe affald i overensstemmelse med kommunens regulativer. Der stilles vilkår til opbevaring af farligt affald, herunder kemikalier, for at sikre beskyttelsen af jord, grundvand og overfladevand. Det er BAT at registrere affaldsproduktionen og derved skaffe sig overblik over eventuelle indsatsområder, hvor affaldsproduktionen kan minimeres. Under egenkontrol stilles der vilkår til, at kvitteringer for leveret affald til henholdsvis miljøstation, genanvendelse og forbrænding skal gemmes i minimum 5 år, og fremvises på tilsynsmyndighedens forlangende.



6 Ansøgers oplysninger

MILJØANSØGNING LANDBRUG

§16b 750 > NH₃-N/år < 3.500 kg

ANSØGER OG EJERFORHOLD

Ansøger (A2)

Knud Marrebæk
Vestervigvej 8
7770 Vestervig

Husdyrbruget (A1)

CVR nr: 26689236
CHR nr: 39669
EJD nr: 7870180434

Adresse

Vestervigvej 8
7770 Vestervig

Ejer (A3)

Ansøger

Konsulent (A4)

Lone Hymøller
96185796
lhy@landbothy.dk



Silstrupparken 2
7700 Thisted
CVR: 41946717



Samdrift med andre ejendomme (A5)

Nej.

HUSDYRBRUGET

Produktionsarealer (B1)

Der ønskes følgende ændring i produktionsarealerne på husdyrbruget:

Stalde og produktioner						
Staldnavn	Staldstørrelse (m ²)	Ventilation	Kildehøjde	Produktion	Antal måneder udegående	Produktionsareal (m ²)
Ansøgt drift						
Slagtesvinestald	840	Mekanisk ventilation	6 m	(#123298) Slagtesvin. Drænet gulv + spalter (33 %/ 67%)	0	707
Fårestald	135	Mekanisk ventilation	6 m	(#123299) Flexgruppe: Heste, Får og Geder; Dybstrøelse	0	96
Heste	120	Naturlig ventilation	3 m	(#123300) Flexgruppe: Heste, Får og Geder; Dybstrøelse	0	40
Fårehus i mark	86	Naturlig ventilation	3 m	(#123301) Flexgruppe: Heste, Får og Geder; Dybstrøelse	0	63
Gl. sl.stald	211	Mekanisk ventilation	6 m	(#123302) Slagtesvin. Fast gulv	0	142
Sum						1048
Nudrift						
Slagtesvinestald	840	Mekanisk ventilation	6 m	(#128329) Slagtesvin. Drænet gulv + spalter (33 %/ 67%)	0	707
Fårestald	135	Mekanisk ventilation	6 m			
Heste	120	Naturlig ventilation	3 m			
Fårehus i mark	86	Naturlig ventilation	3 m			
Gl. sl.stald	211	Mekanisk ventilation	6 m	(#128331) Slagtesvin. Fast gulv	0	142
Sum						849

Ud over den eksisterende produktion af slagtesvin ønskes der opstaldning af heste, får og geder i eksisterende bygninger i anlægget.

Arealer af opbevaringslagre til husdyrgødning:

Opbevaringslagre					
Navn	Lagertype	Yderligere oplysninger	Bedste tilgængelige opbevaringsteknik	Dimension	Areal (m ²)
Ansøgt drift					
Gylletank	Flydende				303
Mødding	Fast				252
Nudrift					
Gylletank	Flydende				303
Mødding	Fast				252

Placering af medregnede produktionsarealer fremgår af bilag til ansøgningskema nr. 208461 i Husdyrgodkendelse.dk med bygningsoversigt (bilag 1) og oversigt over produktionsarealer (bilag 2).



Produktionsændringen forventes gennemført indenfor 2 år efter godkendelse.

Produktionen foregår ikke fordelt på flere teknisk og forureningsmæssigt forbundne bedrifter. (B3)

Anlæg (B2)

Anlæggets lokalisering og bygningers placering i landskabet fremgår af bilag med oversigtsfoto og landskabsmæssige forhold (bilag 3).



Særlige landskabelige hensyn og planmæssige forhold (B2)

Anlægget ligger i åbent landskab præget af, og udlagt til, landbrugsdrift udpeget som område med værdifulde landbrugsområder og store husdyrbrug.

Anlægget ligger på randen af en udpeget økologisk forbindelse, men der er tale om eksisterende bygninger og anlæg så der ændres ikke på produktionsanlæggets landskabelige fremtoning.

Anlæggets placering indenfor områder og zoner (jf. Kommuneplan 2017-2029):

Områder / zoner	Ja	Nej
Bevaringsværdige landskaber		x
Uforstyrrede landskaber (Stille- og mørkeområde)		x
Større sammenhængende landskaber		x
Værdifulde geologiske områder		x
Råstofområder		x
Kystnærhedszonen		x
Værdifulde kulturarvsområder		x
Værdifulde landbrugsområder og store husdyrbrug*	x	
Økologiske forbindelser	(x)	
Potentielle økologiske forbindelser		x
Naturbeskyttelsesområder		x
Potentielle naturbeskyttelsesområder		x
Natura 2000		x
Lavbundsareal (okker)		x
Kirkebyggelinjer		x
Skovbyggelinjer		x
Strand-, sø- og åbeskyttelseslinjer		x
Beskyttede sten- og jorddiger		x
Klitfredning		x
Fredede fortidsminder		x
Fredede områder		x



Fredede områder, forslag		x

* Værdifulde landbrugsområder

Byggetider (B2)

Der etableres ikke nye bygninger.

MILJØMÆSSIGE FORHOLD OMKRING PRODUKTIONEN

Afstande fra stald eller gødningslager til nabobeboelse, bymæssig bebyggelse og naturpunkter (B4)

		Placering	Nudrift (m)	Ansøgt (m)	Grænse (m)
<u>Beboelse (§6)</u>					
Byzone	Vestervig	SV	2.471	Uændret	50
Samlet bebyggelse	Lok.pl. Vesterby	SV	1.206	Uændret	50
Nabobeboelse	Vestervigvej 6	SV	720	Uændret	50
Nabobeboelse	Tygstrupvej 17	S	737	Uændret	50
Nabobeboelse	Tygstupvej 21B	S	517	Uændret	50
Nabobeboelse	Trankærvej 1	SØ	608	Uændret	50
<u>Egen beboelse (§8)</u>					
Stuehus	Eget	-	4	Uændret	15
<u>Veje (§8)</u>					
Offentlig vej	Vestervigvej	N	54	Uændret	15
<u>Skel (§8)</u>					
Naboskel	Ejd. 787/180591	Ø	400	Uændret	30
<u>Vandløb/Dræn (§8)</u>					
Vandløb		N	56	Uændret	15
Sø/vandhul		SV	260	Uændret	15



Andre anlæg (§8)					
Alment vandværk	Vestervig Vandværk	SSV	> 500	Uændret	50
Eget vandværk	DGU 36.488	N	32	Uændret	25
Levnedsmiddelvirksomhed	Ukendt	-	> 500	Uændret	25
Natur (§7)					
Hængesæk	Kat. 1 Ørum sø	NV	1.711	Uændret	10
Habitatoverdrev NV Ørum Sø	Kat. 1 Ørum sø	NV	1.696	Uændret	10
Habitatoverdrev NV	Kat. 1 Ørum sø	NV	1.727	Uændret	10
Overdrev	Kat. 2 Ørum sø	NV	1.710	Uændret	10
Overdrev	Kat. 2 Krik	SV	2.753	Uændret	10
Mose	Kat. 3 v. anlæg	N	62	Uændret	10
Mose	Kat. 3	Ø	243	Uændret	10
Mose	Kat. 3 v. vej	N	72	Uændret	10
§3 eng 1		Ø-SØ	12	Uændret	-
§3 eng 2		Ø-SØ	27	Uændret	-

Afstandskrav i henhold til §§ 6, 7 og 8 i Husdyrbrugsloven (LBK nr. 1020 af 06/07/2018) er overholdt på ejendommen, for bygninger hvorfra forureningen øges.

Det bemærkes at egen vandboring DGU 36.488 er forkert placeret i Jupiter i GEUS kortmaterialet. Derudover er der udpeget §3 eng mod øst, som delvist dækker anlægget, så der er uvist hvortil udbredelsen af denne eng går.

Naturpåvirkning med ammoniak (B5)

Den samlede ammoniakemission fra stalde og gødningslagre er beregnet til 3.496,0 kg NH₃-N/år hvilket er en stigning på 167,2 kg NH₃-N/år i forhold til nudrift.

Driftstype:	Ammoniakemission fra staldafsnit (kg NH ₃ -N/år)	Ammoniakemission fra lagre (kg NH ₃ -N/år)	Ammoniakemission fra husdyrbruget (kg NH ₃ -N/år)
Ansøgt drift	2119,9	1376,1	3496,0
Nudrift	1952,7	1376,1	3328,8
8 års-drift	1952,7	1376,1	3328,8



Den omkringliggende beskyttede kategori 1 natur påvirkes ikke i uacceptabel grad af produktionen, da NH₃-N-udledningen til nærmeste kategori 1 natur ved Ørum sø er mindre end 0,2 kg NH₃-N/ha/år, der er den angivne grænse i kumulation med 2 eller flere ejendomme, jf. Bekendtgørelse om godkendelse og tilladelse m.v. af husdyrbrug BEK 1380 af 30/11/2017, §25.

Total-udledningen af NH₃-N til nærmest liggende kategori 2 natur, overdrev hhv. sydvest for anlægget ved Krik og nordvest for anlægget ved Ørum sø, er 0,0 kg NH₃-N/ha/år og dermed mindre end 1 kg/ha/år, hvilket er den acceptable grænse jf. Bekendtgørelse om godkendelse og tilladelse m.v. af husdyrbrug BEK 1380 af 30/11/2017, §26.

Påvirkningen af nærmeste kategori 3 natur, en mose beliggende umiddelbart ved anlægget, bliver fremadrettet 11,9 kg NH₃-N/ha/år, som følge af en stigning på 1,1 kg NH₃-N/ha/år fra nudrift, mens en mose ca. 250 m øst for anlægget vil modtage 4,5 kg NH₃-N/ha/år som følge af en stigning på 0,4 NH₃-N/ha/år fra nudrift.

Navn:	Kategori:	Opretter:	Kumulation:	Ruhed natur:	Merdeposition (kg N/ha/år):		Totaldeposition (kg N/ha/år):
					8-års drift	Nudrift:	
Mose nord for vej	Kategori 3	Ansøger	0	Mk	0,4	0,4	4,5
§ 3 eng 2	Kategori 3	Sagsbehandler	0	Bn	1,3	1,3	27,9
§ 3 eng 1	Kategori 3	Sagsbehandler	0	Bn	2,4	2,4	18,1
Mose N ved anlæg	Kategori 3	Ansøger	0	Mk	1,1	1,1	11,9
Mose Ø	Kategori 3	Ansøger	0	Mk	0,1	0,1	2,8
Overdrev SV	Kategori 2	Ansøger	0	Bn	0,0	0,0	0,0
Overdrev NV	Kategori 2	Ansøger	0	Bn	0,0	0,0	0,0
Habitatoverdrev NV	Kategori 1	Ansøger	0	Bn	0,0	0,0	0,0
Habitatoverdrev NV Ørum sø	Kategori 1	Ansøger	0	Bn	0,0	0,0	0,0
Hængesæk NV Ørum sø	Kategori 1	Ansøger	0	Bn	0,0	0,0	0,0

§ 3-engene er indtastet af kommunen, da de indgår i en særskilt naturvurdering, som kommunen har lavet på baggrund af besigtigelse af de nærmest beliggende naturområder (se bilag 4).



Særligt beskyttede plante- og dyrearter omfattet af bilag IV i EU's Habitatdirektiv (92/43 EØF af 21-05-1992) kan have voksested, levested, fødesøgningsområde eller sporadisk opholdssted i området omkring produktionsanlægget.

Følgende arter kan sandsynligvis forekomme i området:

Odder	Stor vandsalamander
Birkemus	Spidssnudet frø
Damflagermus	Butsnudet frø
Troldflagermus	Strandtudse
Dværgflagermus	Markfirben
Sydflagermus	Bæklampret
Ulv	

Størstedelen af arterne vil sandsynligvis ikke have permanent levested umiddelbart ved eller i nærheden af produktionsanlægget, som følge af intensivt dyrkede arealer og menneskelig aktivitet. Anlæggets påvirkning af omkringliggende beskyttede naturarealer overstiger ikke gældende krav, hvorfor det ikke bør påvirke potentielle leve- og ynglesteder for beskyttede arter.

Kilder:

Håndbog om dyrearter på habitatdirektivets bilag IV. Faglig Rapport nr. 635 (2007). Danmarks Miljøundersøgelser.

Overvågning af arter 2004-2011. Videnskabelig Rapport nr. 50 (2013). Nationalt Center for Miljø og Energi.

Landbrugsdrift og beskyttelse af særlige arters yngle- og rasteområder. (2010). Miljøministeriet og Videnscentret for Landbrug.

Danmarks Miljøportal, kortmateriale over arter fundet i forbindelse med myndighedernes naturovervågning.
<http://naturdata.miljoportal.dk/speciesSearch>.

Lugtpåvirkning af omgivelserne (B6)

Der er beregnet følgende ændring i lugtemission fra produktionsanlægget jf.

www.husdyrgodkendelse.dk som følge af at eksisterende bygninger inddrages til opstaldning af heste, får og kødkvæg:



	Lugt (LE/s)	Lugt (OU/s)	Faktisk lugt (LE/s)	Faktisk lugt (OU/s)
Nudrift	11.886	36.507	11.886	36.507
Ansøgt drift	11.886	37.880,1	11.886	37.880,1
Forskel	0	1.373,1	0	1.373,1

Lugtemission i Odour Units (OU) beregnes med OML-modellen og i Lugt Enheder (LE) med FMK-modellen. Begge modeller beregner spredningen af lugtemissionen fra husdyrbruget på grundlag af produktionsarealets størrelse og lugtemissionsfaktorerne for den eller de pågældende dyretyper og staldsystemer fastsat i hhv. OU og LE, jf. husdyrgodkendelsesbekendtgørelsens bilag 3, B. Faktisk lugt er den beregnede lugtafgivelse til omgivelserne, efter at eventuelle teknologier til reduktion af lugtemission er inkluderet i beregningerne.

Lugtemissionen stiger med det ansøgte projekt, se ovenstående skema.

Der er ligeledes foretaget beregninger af lugtpåvirkningen til husdyrbrugets nærmeste naboer i www.husdyrgodkendelse.dk:

Bebyggelse	Kumulation	Model	Ukorrigeret geneafstand	Korrigeret geneafstand	Vægtet gennemsnits- afstand	Genekriterie overholdt
Trankærvej 1	0	NY	136,8	136,8	694,2	Ja
Tygstrupvej 17	0	NY	137,2	109,7	774,1	Ja
Tygstrupvej 21B	0	NY	137,2	109,7	571,4	Ja
Vestervigvej 6	0	NY	137,2	132,6	759,6	Ja
Tygstrupvej 5	0	NY	295,7	266,2	1234,1	Ja
Vestervigkloster Hgd., Vestervig	1	NY	408,3	426,7	2501,4	Ja

Konsekvenszone: 446 m

Der er kumulation med et andet husdyrbrug ved byzonen ved Vestervig. Der er ikke kumulation ved den samlede bebyggelse ved det kommuneplanlagte område umiddelbart nord for Vestervig. Det samme gælder de nærmeste nabobeboelser uden landbrugspligt på Trankærvej 1, Tygstrupvej 17 og 21B og Vestervigvej 6. Genekriterierne for lugt er overholdt i alle tilfælde.



ØVRIGE EMISSIONER OG GENEPÅVIRKNINGER (B7)

Transport til og fra anlægget (årligt antal)

		Nudrift	Ansøgt
Til anlægget			
	Dyr	16	16
	Foder	6	6
	Afgrøder	5	5
	Brændstof	6	6
	Brændsel/fyringsolie	4	4
Fra anlægget			
	Dyr	32	32
	DAKA	50	50
	Afgrøder	5	5
	Gødning/gylle	100	100
I alt		<u>224</u>	<u>224</u>

Transportforhold omkring anlægget

Anlægget ligger tilbagetrukket fra Vestervigvej hvor nærmeste nabo ved vejen er beliggende over 700 meter fra indkørslen så naboer generes ikke af ind og udkørsel fra anlægget. Ligeledes er der så langt til nabobeboelser (over 500 meter til den nærmeste), at intern kørsel i anlægget heller ikke kan give anledning til støv og støjgener hos naboer. Færdsel ad offentlig vej i området reguleres i øvrigt af færdselslovens bestemmelser.

Lysgener

Da der ikke er fuld belysning i staldanlægget i nattetimerne, forventes lysafgivelse ikke at genere omgivelserne. Udendørsbelysning er alene tændt ved behov under færdsel omkring bygningerne i den mørke tid. Udendørsbelysning er placeret nedadrettet for at undgå blænding i omgivelserne og for at oplyse gang- sti- og arbejdsarealer. Dette er generelt retningslinjerne for arbejdsbelysning i det åbne land.



Støj og støjkilder

Omkring landbrugets driftsbygninger afgiver følgende installationer støj, som kan genere omgivelserne:

Støjkilde	Tidsrum
Mekaniske ventilationsanlægs motorer	Døgnet igennem, kraftigst i dagtimer
Korntørringsanlæg	Høstperiode
Korn- og fodertransportsystemer	Dagtimer
Højtryksrensere og kompressorer	Dagtimer
Husdyrs lydavgivelse	Døgnet igennem, mest i dagtimer

Tiltag mod støjkilder

Stationære støjafgivende maskiner kan, hvor det er muligt, isoleres i støjabsorberende maskinrum.

Ved vedligehold af teknisk udstyr og hensigtsmæssig omgang med dyrene skal følgende værdier for støjbelastning overholdes, målt ved nabobeboelser med de tilhørende opholdsarealer og angivet som det ækvivalente, korrigerede lydtrykniveau i dB(A).

Dag	Tidsinterval	Grænseværdi dB(A)
Hverdage	07:00 - 18:00	55
Lørdag	07:00 - 14:00	55
Lørdag	14:00 - 18:00	45
Søn- og helligdage	07:00 - 18:00	45
Aften	18:00 - 22:00	45
Nat	22:00 - 07:00	40

Risikoelementer vedrørende miljøforhold

Risici og håndtering af mulige uheld:

Brand

Kan opstå som følge af fejl i elinstallationer eller som følge af uheld ved brug af åben ild/svejsning. Der kan opstå risiko for udslip af giftige stoffer under brand. Dette søges undgået ved at vedligeholde eludstyr og undgå adfærd, der kan beskadige ledninger og elektrisk udstyr samt elektriske installationer. Under svejsning holdes området frit for brændbare materialer og der afskærmes i fornødent omfang.



Gylleudslip

Søges hindret gennem jævnlig inspektion af gyllesystemets pumpeanlæg og gyllebeholdernes tilstand. Det sikres, at pumpeudstyr ikke peger udenfor gylletanken, når udstyret ikke er i brug.

Derud over gennemføres de lovpligtige 10-årskontroller, hvor gylletankene kontrolleres af særligt uddannet personale jf. Bekendtgørelse om kontrol af beholdere til opbevaring af flydende husdyrgødning og ensilagesaft BEK nr. 1322 af 14/12/2012.

Kemikalier

Forskellige hjælpemidler som rengørings- og desinfektionsmidler, konserveringsmidler til foder/ensilage og andre hjælpestoffer, der kan udgøre en miljørisiko, håndteres og opbevares, så der ikke kan ske en utilsigtet udledning til miljøet.

Placering: I forrum i svinestald.

Pesticider og sprøjteudstyr

Placering: Aflåst kummefryser i maskinhus.

Håndtering: Håndteres af maskinstation eller uddannet personale med sprøjtecertifikat.

Oplag af olie og andre kemikalier

Placering: Spildolie og 1.800 liter dieseltank i maskinhus. Fyringsolietank på 1.200 liter over jorden ved det nordøstlige hjørne af stuehuset.

Udslip af miljøskadelige stoffer

Hvor der opstår uheld med risiko for udslip af miljøskadelige stoffer, kontaktes kommunens miljøberedskab. Hvor der er overhængende fare alarmeres alarmcentralen på telefon 1 1 2.

Skadedyr

Generel bekæmpelse sker ved tiltag, der skal sikre mod etablering af skadedyrsbestande i og omkring anlægget. Dette sker ved tiltag der kan forhindre redebygning, samt ved oprydning og fjernelse af gamle foderrester.

Rottebekæmpelse gennemføres ved giftudlægning af autoriseret person eller kommunens rottebekæmpelse.

Fluer og andre insekter

Fluebekæmpelse gennemføres efter retningslinjer fra Aarhus Universitet, Institut for Agroøkologi. Opformering af fluer og insekter søges undgået ved passende hygiejnetiltag omkring foder og foderopbevaring, og om nødvendigt ved kemisk bekæmpelse.



Husdyrgødning håndteres delvist som flydende husdyrgødning og delvist som fast gødning og dybstrøelse. Gyllen opbevares i ejendommens gyllebeholder med flydelag, hvilket vurderes at begrænse opformering. Den faste gødning og dybstrøelsen opbevares efter gældende regler.

Foderopbevaring

Kraftfoder og korn: Opbevares siloer ved staldanlægget og/eller i lade til opbevaring af korn og øvrige råvarer. Fremstilling af foderblandinger foregår i laden med eget blandeudstyr. Der forventes ikke støvafgivelse i væsentligt omfang til omgivelserne ved normal drift. Nærmeste nabobeboelse er desuden beliggende over 500 meter fra anlægget, så det vurderes, at naboer ikke vil blive påvirket af eventuelt støv.

Ensilage: Håndteres som wrap-baller eller opbevares i markstak jf. gældende regler.

Egenkontrol

Se management og BAT.

RESSOURCEFORBRUG OG AFFALD (B8)

Energiforbrug

	Nudrift	Ansøgt
El	150.000 kWh/år	150.000 kWh/år
Dieselolie	11.000 l/år	11.000 l/år
Fyringsolie	4.000 l/år	4.000 l/år

Elforbruget i svinestalde går primært til ventilation, belysning og drift af teknisk udstyr mens elforbruget i øvrige stalde begrænser sig stort set til belysning.

Fyringsolie anvendes til opvarmningsformål samt opvarmning af brugsvand, men der kan suppleres med træ 2 til 3 måneder om året.

Energibesparende foranstaltninger

Når der i anlægget udskiftes lysarmaturer sikres det, at der i det omfang det er foreneligt med biologiske forhold, at der vælges mellem de mest energibesparende systemer. F.eks. LED-belysning.

Ved renovering af ventilationsanlæg, når det bliver påkrævet, vælges anlæg med det mest energiøkonomiske udstyr.



Vandforbrug (anslået)

	<u>Nudrift (m³)</u>	<u>Ansøgt (m³)</u>
Drikkevand, stalde	2.000	3.100
Vaskevand, rengøring stald	105	130
Personalerum/servicerum, stald	100	100
Vaskeplads	50	50
Bolig	170	170
Markbrug	50	50
I alt	<u>2.475</u>	<u>3.600</u>

Vandforbruget til drikkevand øges som følge af større afgangsvægt på slagtesvin samt mere effektiv udnyttelse af svinestaldene. Derud over udvides anlæggets produktionsarealer til også at omfatte kødkvæg, heste og får.

Vandbesparende foranstaltninger

Den væsentligste andel af vandforbruget er drikkevand til dyrene, som der ikke kan spares på, da dyrenes vandbehov skal dækkes.

Vandspild kan på forskellig vis begrænses ved at drikkenipler er placeret over krybberne, hvorved vandspild direkte til gyllekummen begrænses. Før staldrengøring anvendes iblødsætning, som begrænser vandforbruget til selve rengøringsarbejdet. Ved optimering af foderet, så næringsstofferne er velafbalancerede, kan ekstra vandforbrug til udskillelse af affaldsstoffer begrænses.

Spildevand

	<u>Nudrift (m³)</u>	<u>Ansøgt (m³)</u>
Vaskevand, rengøring stald	105	130
Vaskeplads	50	50
Personalerum/servicerum	100	100
Bolig	170	170
I alt	<u>425</u>	<u>450</u>



Spildevand tilført gylletanke

	<u>Nudrift (m³)</u>	<u>Ansøgt (m³)</u>
Vaskevand, rengøring stald	105	130
Vaskeplads	50	50
I alt	<u>155</u>	<u>180</u>

Spildevandsafledning

Husholdningsspildevand og sanitært spildevand afledes til offentlig kloakering jf. BBR.

Døde dyr

Bortskaffelse: Autoriseret destruktionsanstalt (DAKA) jf. gældende lovgivning:

Udlevering: Mindre dyr i container.

Større dyr under kadaverkappe.

Veterinært affald

Omfatter medicinrester og medicinsk udstyr i form af brugte skalpeller, sprøjter og kanyler.

I landbruget anvender brugeren ikke medicinske præparater, og der opstår ikke vævsaffald, som ved udslip kan udgøre en særlig risiko for det omgivende miljø. I tilfælde af, at der skal anvendes særlige medicinske præparater til særlige behandlinger, som ved sin virkemåde kan udgøre en risiko for det omgivende miljø eller de personer, der håndterer præparatet, foretages behandlingerne af en dyrlæge, som også er ansvarlig for håndteringen af eventuelt affald.

Brugte kanyler, skalpeller og sprøjter vurderes ikke at udgøre en generel miljøtrussel, men skal af arbejdsmiljømæssige årsager, for at undgå skader på medarbejdere, dyr og andre, der håndterer affaldet, håndteres forsvarligt. Opsamling sker derfor i egnede plastbeholdere, som bortskaffes gennem kommunalt godkendte/anviste ordninger.

Mængden af medicinrester vil være små, idet alt indkøbt medicin normalt vil blive anvendt til behandling. Eventuelle rester bortskaffes via apoteket eller andre godkendte ordninger.



Ufarligt emballageaffald

De væsentligste mængder foder leveres i løs vægt uden emballage, men enkelte specialprodukter leveres som sækkevarer/storsække eller i plastdunke. Såsæd til markbruget leveres som sækkevarer eller i storsække. Emballageaffald fra medicinpakninger forefindes kun i begrænsede mængder.

Derud over forekommer emballage fra rengørings- og desinfektionsmidler. Afdækningsplast fra ensilage og/eller halm forekommer kun i begrænsede mængder på svinebrug.

I det omfang ufarligt emballageaffald kan bortskaffes med dagrenovationen, bortskaffes det af den vej. Øvrigt affald bortskaffes i overensstemmelse med kommunens regulativer for affald.

I det omfang der bliver større mængder emballageaffald fra foderleverancer og leverancer af sædekorn og andre produkter til markbruget, samt plastdunke og afdækningsplast, bortskaffes de således gennem kommunalt godkendte/anviste ordninger.

Kemisk emballageaffald

Stammer hovedsagligt fra sprøjtemidler til markbruget, rengørings- og desinfektionsmidler samt i mindre mængder eventuelt fra olieholdige specialprodukter, maling m.m. Bortskaffes gennem kommunalt godkendte/anviste ordninger.

Olie og kemikalieaffald

Serviceeftersyn og olieskift på traktorer og andre selvkørende maskiner sker normalt af faguddannet personale på landbrugsmaskinværksteder, som bortskaffer spildolie og andet i forbindelse med eftersynene. Den årlige mængde af spildolie på ejendommen er derfor begrænset. Opsamles og bortskaffes gennem olieleverandøren eller gennem kommunalt godkendte/anviste ordninger.

Andet kemikalieaffald i form af malingsrester og andre olieholdige produkter samt specialrengøringsmidler til rensning af maskiner vil normalt kun forekomme i begrænsede mængder. Bortskaffes gennem kommunalt godkendte/anviste ordninger.

Rengørings- og desinfektionsmidler anvendt til staldrengøringsarbejder er generelt hurtigt nedbrudte. Alle indkøbte mængder forventes anvendt, hvorved restmængder normalt ikke vil forekomme.

Sprøjtemiddelrester markbrug

Mængden af kemikalieaffald fra markbrugets sprøjtemidler søges begrænset ved at begrænse indkøb af sprøjtemidler til, hvad der forventes at blive brugt. Restmængder bortskaffes via kommunalt godkendte/anviste ordninger.



Affaldsmængder

Affaldstype	EAK-koder	Fraktioner	Årlig mængde	Bortskaffelse
Animalsk affald (Døde dyr)	02 01 02		Varierende Skøn: Max. 20 T	DAKA
Emballage sædekorn, foderleverancer m.m.	02 01 099	50.04 52.07	Max 500 kg	Kommunal ordning
Emballage rengørings- og desinfektionsmidler	02 01 09	52.07	Max. 200 kg	Kommunal ordning
Emballage sprøjtemidler markbrug	02 01 08 02 01 09	50.04 51.00 52.07	Max. 75 kg	Kommunal ordning
Overdækningsplast	02 01 04	52.07 (ej PVC)	200 kg	Kommunal ordning
Spildolie	02 01 09	06.01 06.02 06.14	Max. 50 L i tromle/dunk	Olieleverandør eller kommunal ordning
Malingsrester	02 01 99	03.21 03.22	Begrænset	Kommunal ordning
Sprøjtemiddelrester	02 01 08 02 01 09		< 5 kg	Kommunal ordning
Medicinrester	02 01 99	05.13	< 0,5 kg	Apotek
Medicinflasker	02 01 10	51.00 52.07	Ca. 80 kg	Kommunal ordning
Medicinsk udstyr	02 01 10	56.20	< 25 kg	Kommunal ordning
Andet brændbart Træ, bindegarn, emballage m.m.	02 01 10	62.00 52.07 (ej PVC) 50.04	500 kg	Kommunal ordning
Andet ikke brændbart affald f.eks. lysstofrør	02 01 99	23.00 79.00	< 50 kg	Kommunal ordning



MANAGEMENT OG BAT (B9/C2)

Egenkontrolprogrammer

Der udarbejdes årlige markplaner, sprøjteplaner og gødningsregnskaber med opgørelser om udspredning af plantenæringsstoffer og sprøjtemidler. Der aflæses periodevist el- og vandforbrug. Der føres kontrol med forbrug af foder og hjælpestoffer gennem foderplanlægningen. Flydelag/overdækning på gyllebeholdere kontrolleres og der føres logbog.

Uddannelse

Det sikres at personale er instrueret i de arbejdsrutiner der udføres i forbindelse med ejendommens drift. Ejer/driftsleder følger aktivt udviklingen af tiltag der på sigt kan sænke energiforbrug og miljøpåvirkninger.

BAT-krav ammoniak (N)

Det beregnede BAT krav mht. ammoniaktab er overholdt på ejendommen med en margin på 0 kg NH₃-N/år.

Samlet BAT beregning			
	Stalde	Lagre	Total
Samlet BAT krav (kg NH ₃ -N /år)	2120	1376	3496
Faktisk emission (kg NH ₃ -N /år)	2120	1376	3496
Forskel (kg NH ₃ -N /år)	-	-	0
Vejledende BAT Overholdt?	-	-	Ja

Staldsystemer

BAT er defineret i referencedokumentet for bedste tilgængelige teknikker der vedrører intensiv fjerkræ- og svineproduktion (BREF), i BAT-byggeblade/teknologiblade og via beregninger i ansøgningssystemet på www.husdyrgodkendelse.dk.

Følgende Overvejelser er gjort mht. staldsystemer og -indretning på husdyrbruget:

Produktionen foregår i bestående staldanlæg, hvor der ikke ændres på staldgulvet, der er i den ene slagtesvinestald anvendt fast gulv, hvilket vurderes som BAT. Andre dyrekategorier end svin opstaldes på dybstrøelse.

Det forventes ikke, at staldgulvene skal gennemgå en reovering indenfor tidsrammerne af en ny miljøgodkendelse. Der skal således ikke foretages ombygninger i anlægget, der umiddelbart muliggør installation af ammoniakreducerende teknologi på økonomisk acceptable vilkår, der er proportionale i forhold til den opnåelige reduktion af ammoniakudledningen. Med baggrund heri fravælges BAT som beskrevet:



Fravalg af BAT på NH₃-N emission

- Gyllekøling og -forsuring
Gyllekøling er fravalgt fordi det ikke er nybyggeri og etableringsomkostningen og driftsomkostningerne vil betyde, at projektet ikke kan forrentes.
Gylleforsuring er fravalgt af flere årsager. Forsuring i gyllekanaler er ikke økonomisk eller teknisk muligt, uden en markant ombygning af de eksisterende anlæg. Stalde og gødningsanlægs alder og udformning medfører derudover, at der ikke kan stilles garanti mod korrosions- og syreskader eller at gældende arbejdsmiljølovgivning kan overholdes.
- Luftvasker med syre
Luftrensning er fravalgt, da det vil være uforholdsmæssigt dyrt at installere i en eksisterende stald.
- Punktudsugning i slagtesvinestalde
Gennem punktudsugning og tilkobling af rensning kan der opnås en reduktion i ammoniak- og lugtemissionerne. Da der ikke bygges nye stalde skønnes det ikke at være proportionalt, at installere punktudsugning med luftrensning.

Opbevaring og udbringning af husdyrgødning og -gylle

Det er BAT at sikre tilstrækkelig opbevaringskapacitet og udbringning af gødning i henhold til Husdyrgødningsbekendtgørelsen. Opbevaringen af gylle skal ske i en stabil og tæt beholder, som jævnligt kontrolleres og sikres mod uheld. Flydelag, fast overdækning, samt omrøring umiddelbart inden udbringning sikrer, at ammoniakemissionen fra opbevaringslagre minimeres.

Følgende tiltag er gjort mht. gylleopbevaring og -udbringning på husdyrbruget:

- Der etableres flydelag på ikke-overdækkede gyllebeholdere.
- Flydelag/overdækning kontrolleres jævnligt og der føres logbog.
- Pumpeudstyr drejes ind over gyllebeholderen, når udstyret ikke er i brug.
- Gyllesystemets pumpeanlæg og gyllebeholdernes tilstand kontrolleres jævnligt.
- Lovpligtig 10-års tank-kontrol overholdes.
- Udbringningen af gylle foregår i overensstemmelse med Husdyrgødningsbekendtgørelsen.
- Udbringning planlægges så der tages hensyn til naboer.
- Udbringning afpasses afgrødernes behov.
- Udbringning undgås på vandmættede marker og skrånende marker med hældning mod vandløb.

Management

BAT inden for management/godt landmandskab er i BREF (referencedokument for bedste tilgængelige teknikker, der vedrører intensiv fjerkræ- og svineproduktion) defineret på en række områder. Det drejer sig bl.a. om områder som træning og uddannelse af medarbejdere, registrering af vand- og energiforbrug, foderforbrug, affaldsproduktion, samt anvendelse af husdyrgødning og handelsgødning. Det er BAT at udarbejde gødningsplaner.

Følgende managementmæssige tiltag er gjort på husdyrbruget:

- Driftsansvarlige og ansatte deltager løbende i ERFA og/eller udviklingsmøder.
- Der føres regnskab med vand- og energiforbrug via årlige opgørelser fra leverandører.
- Der udarbejdes gødningsregnskab og redegøres for udbringning af handels- og husdyrgødning.
- Udstyr der anvendes på ejendommen i produktionen repareres og vedligeholdes efter behov.



- Området omkring ejendommen holdes ryddeligt og rent.
- Området omkring siloer og foderanlæg rengøres jævnligt, for at undgå uhygiejniske forhold.
- Udbringning af gylle foregår primært i dagtimerne og ikke på søn- og helligdage.

Fodring

Det er BAT, at sikre effektiv fodring gennem foderets sammensætning og løbende foderkontroller, således at fodringen stemmer overens med dyrenes behov. Derudover er sundhedsstyring vigtig for en effektiv produktion med lavest muligt forbrug af foder- og hjælpestoffer. Det er bl.a. BAT at reducere indhold af protein (N) og fosfor i foderet.

Følgende fodringsmæssige tiltag er gjort på husdyrbruget:

- Foder optimeres i overensstemmelse med nyeste viden om optimeret næringsstofindhold.
- Proteinindholdet i foderet begrænses gennem brug af syntetiske aminosyrer i foderet.
- Fosforindholdet i foderet reduceres ved brug af fytase i svinefoderet.
- Anerkendte regler for smittebeskyttelse og sundhedsstyring følges.

Vand og energiforbrug

Det er BAT at registre og minimere vandforbrug. Vandforbruget kan f.eks. minimeres ved opsporing og reparation af lækager, ved rengøring med højtryksrensere og ved vedligeholdelse af installationer.

Følgende tiltag er gjort for at mindske vandforbruget på husdyrbruget:

- Vandinstallationerne kontrolleres dagligt.
- Småreparationer udføres med det samme eller der tilkaldes service.
- Drikkepipler er monteret over fodertrug eller der anvendes drikkekopper.
- Drikkeventiler er af vandbesparende type.
- Vandsystemet kontrolleres jævnligt og udskiftes, hvis der er defekter.
- Ved vask af stalde anvendes iblødsætning via overbrusningsanlæg.
- Der vaskes med højtryksrensere.

Det er ligeledes BAT at registre og minimere energiforbrug. Energiforbruget kan minimeres gennem løbende energitjek, installation af energibesparende belysning og justering og vedligeholdelse af ventilationsanlæg.

Følgende tiltag er gjort for at mindske energiforbruget på husdyrbruget:

- I svineproduktionen og markdriften er der indført energibesparende teknologier.
- Besparende teknologier indføres ved renovering og reparation af anlægget.
- Kornblæser (el) og brændsel til nedtørring anvendes kun i nødvendigt omfang.
- Ventilationsanlæg i svinestaldene er frekvensstyrede efter lufttemperatur og -fugtighed.
- Ventilationsanlæg er tilkoblet alarmanlæg, der viderestiller til driftsansvarlige.
- U hensigtsmæssig drift korrigeres umiddelbart.
- Ventilationskanaler rengøres efter behov, som minimum ved holdskifte.



Husdyrbrugets ophør

Ved ophør af produktion på ejendommen, tømmes produktionsanlæg for dyr og gødning og anlægget vaskes og desinficeres.

Følgende tiltag planlægges ved husdyrbrugets eventuelle ophør:

- Stalde, gyllekanaler og opbevaringsanlæg tømmes og rengøres.
- Husdyrgødningen bortskaffes efter gældende regler.
- Gyllebeholdere rengøres og sløjfes.
- Foderbeholdere og -anlæg tømmes.
- Restkemikalier, olieaffald, medicinaffald mv. bortskaffes efter gældende regler.
- Tilsynsmyndigheden orienteres om husdyrbrugets ophør.

Alternativ produktion

Da staldanlægget er indrettet til husdyrproduktion, og fortsat er i en teknisk god stand og ikke står over for renovering, er det ikke fundet relevant at regne på andre produktionsformer i anlægget.

Biaktiviteter (særlige installationer m.m.)

Ingen.



7 Thisted Kommunes behandling af ansøgers oplysninger

Oplysninger om husdyrbruget og det ansøgte

Ansøger har indsendt en ansøgning via www.husdyrgodkendelse.dk, samt andre relevante oplysninger, som krævet i forbindelse med en § 16 b miljøansøgning, i henhold til Husdyrgodkendelsesbekendtgørelsen.

Thisted Kommune har konstateret, at de relevante oplysninger er afgivet i ansøgningsmaterialet, jævnfør husdyrgodkendelsesbekendtgørelsens bilag 1 A og 1 B.

Ansøgers beskrivelse af husdyrbrugets forhold er indsat i tilladelsens afsnit 6. Det vurderes, at beskrivelserne redegør for det ansøgte projekts påvirkning på miljø, landskab, natur, arter og mennesker.

Nedenfor ses en gennemgang af oplysningerne fra afsnit 6, Ansøgers oplysninger, i henhold til husdyrgodkendelsesbekendtgørelsens bilag 1 B, punkt 1-10.

Indretning og drift af anlæg m.m.

Bygninger og gødningsopbevaringsanlæg på ejendommen fremgår af Bygningsoversigt med stalddavne (bilag 1), og opmåling af produktionsarealerne i staldbygningerne fremgår af Plantegning med opmålte produktionsarealer (bilag 2).

Thisted Kommune vurderer, at ansøger har givet en fyldestgørende beskrivelse af indretning og drift af anlæg m.v.

Anlægsarbejder, bygningsændringer m.m.

Thisted Kommune vurderer, at ansøger har givet en fyldestgørende beskrivelse af anlægsarbejder, bygningsændringer m.v.

Forhold til andre husdyrbrug

Thisted Kommune vurderer, at ansøger har givet en fyldestgørende beskrivelse af forhold til andre husdyrbrug m.v.

Beliggenhed og omgivelser

Anlæggets lokalisering og bygningers placering i landskabet fremgår af Oversigtskort med ejendommens lokalisering og placering i landskabet (bilag 3).

Thisted Kommune vurderer, at ansøger har angivet afstande til beboelser, byzone m.v. beskrevet i husdyrbruglovens §§ 6, 7 og 8 samt afstande til de nærmeste kategori 1-, 2- og 3- og § 3-naturområder korrekt.



Der er ansøgt om dispensation for § 8-afstandskravet til beboelse på samme ejendom, da husdyrbruget er beliggende indenfor afstandskravet på 15 meter.

Thisted Kommune meddeler dispensation til dette forhold, se afgørelsen i afsnit 3.

Ud fra ansøgers oplysninger og den meddelte dispensation, kan Thisted Kommune konstatere, at de generelle afstandskrav ifølge husdyrbruglovens §§ 6, 7 og 8 er overholdt.

Vurdering af det ansøgte projekts påvirkning af naturområderne er foretaget i afsnittet "Ammoniakdeposition og bilag IV-arter".

Landskabs- og planmæssige forhold

Anlægget er beliggende inden for et område, der i kommuneplanen er udpeget som Særligt Værdifulde Landbrugsområder.

Særligt Værdifulde Landbrugsområder er primært forbeholdt jordbrugserhvervene, som er vigtige erhverv i kommunen. Formålet er beskyttelse af landbruget i forbindelse med planlægning til anden anvendelse.

Særligt Værdifulde Landbrugsområder varetages på planlægningsniveau, som sikres ved administration af landzonetilladelser. Udvidelser i eksisterende byggeri kræver ikke landzonetilladelse.

Retningslinjerne i kommuneplanen for Særligt Værdifulde Landbrugsområder er følgende:

Retningslinjer 2.1.8

- a) Særligt værdifulde landbrugsområder er primært forbeholdt jordbrugserhvervene, hvor de jordbrugsmæssige interesser skal varetages.
- b) Når der inddrages særligt værdifulde landbrugsområder til andet formål end jordbrugsmæssig anvendelse skal;
 - arealforbruget begrænses mest muligt
 - eventuelle alternative placeringsmuligheder undersøges med henblik på at opnå, den for jordbruget, mindst belastende løsning
 - velarronderede ejendomme, ejendomme med gode bygninger, væksthuse, ejendomme med skove mv. samt læbælter skal så vidt muligt bevares
 - nødvendige indgreb ske under størst mulig hensyntagen til de berørte landbrugsejendommers struktur- og arronderingsforhold, og de foretagne bygnings- og kulturtekniske investeringer.
- c) I særligt værdifulde landbrugsområder med grundvandsinteresser har foranstaltninger, der mindsker risikoen for forurening af grundvandet, høj prioritet.
- d) I særligt værdifulde landbrugsområder med skovrejsningsinteresser har skovrejsning høj prioritet.



- e) I særligt værdifulde landbrugsområder med naturinteresser har foranstaltninger, som fremmer de internationale, nationale og regionale landskabelige og naturmæssige interesser, høj prioritet.
- f) I særlige værdifulde landbrugsområder beliggende i beskyttede landskaber, skal etableringen af nye bygninger og anlæg, der er nødvendige for landbrugets drift, ske i overensstemmelse med retningslinjerne for den pågældende landskabstype.
- g) Områder til placering af store husdyrbrug skal friholdes for udvikling, der er i modstrid med etablering af store landbrugsbygninger og -anlæg.
- h) Udvidelser af eksisterende landbrugsbedrifter skal i videst mulig omfang ske i tilknytning til de eksisterende bygninger. Nye bygninger til landbrugsformål kan opføres uden tilknytning til den eksisterende bebyggelse på den pågældende ejendom, hvis væsentlige miljøhensyn tilsiger det, og hvis væsentlige beskyttelsesinteresser ikke tilsidesættes.
- i) Der må som udgangspunkt ikke etableres jordløse brug eller barmarksprojekter inden for bevaringsværdige landskaber og uforstyrrede landskaber.

Det ansøgte projekt omfatter landbrug med udvidelse i eksisterende bygninger. Der etableres dermed ikke nye bygninger i forbindelse med udvidelsen. Det ansøgte vurderes dermed som værende i overensstemmelse med kommuneplanens rammer.

Ammoniakemission

Thisted Kommune vurderer, at ansøger har givet en fyldestgørende beskrivelse af, at ammoniakemissionen vil stige med det ansøgte projekt. Stigningen skyldes, at produktionsarealet udvides samt, at der er ansøgt om fleksibilitet i valget af dyretyper i den fremtidige produktion.

Thisted Kommune har efter aftale med ansøger vurderet ammoniakdeposition til naturområder samt påvirkningen af bilag IV-arter i afsnit 8 "Ammoniakdeposition og bilag IV-arter".

Lugtmission

Thisted Kommune kan konstatere, at geneafstanden til byzone, nærmeste samlede bebyggelse og nærmeste nabo er overholdt.

Der er ifølge kommunens tilgængelige oplysninger ikke kendskab til andre kilder, end de af ansøger anførte, der kan bidrage til kumulativ effekt med det ansøgte projekt ved nabobeboelse, samlet bebyggelse og byzone.

Boligerne på ejendomme med landbrugspligt er ikke omfattet af det generelle beskyttelsesniveau. Det vil sige, at de ikke indgår i vurdering af, om der ligger enkeltboliger eller samlet bebyggelse inden for de beregnede geneafstande.

Andre emissioner og genepåvirkninger

Thisted Kommune vurderer, at ansøger samlet har givet en fyldestgørende beskrivelse af andre emissioner og genepåvirkninger.



Støj

Thisted Kommune vurderer på baggrund af ansøgers beskrivelse samt vilkår fastsat i denne tilladelse, at ejendommens samlede støjbidrag, angivet som det ækvivalente, korrigerede støjniveau i dB(A) i punkter 1,5 m over terræn, målt eller beregnet ved nærmeste beboelses opholdsareal, ikke overskrider Miljøstyrelsens vejledende grænseværdier for støj, og den ansøgte drift af ejendomme kan ske uden væsentlig gene for omkringboende.

Lys

På baggrund af nedsat belysning i nattetimerne, nedadrettet udendørsbelysning samt vilkår om udendørsbelysning og staldbelysning vurderes det, at lys i forbindelse med produktionsbygninger ikke vil være til væsentlig gene for omgivelserne.

Skadedyr og fluer

Ved at følge retningslinjer fra Aarhus Universitet Institut for Agro-økologi vedrørende effektiv flue- og skadedyrsbekæmpelse vurderes det, at ejendommens skadedyrsbekæmpelse er tilfredsstillende.

Støv

På baggrund af den store afstand til de nærmeste naboer vurderes det, at støvkilder ikke vil kunne påvirke disse i væsentligt grad.

Transport

På baggrund af den store afstand til de nærmeste naboer vurderes det, at transporten omkring anlægget ikke vil kunne påvirke disse i væsentlig grad.

Risikoelementer vedrørende miljøforhold

Thisted Kommune vurderer, at ansøger har givet en fyldestgørende beskrivelse af risici og håndtering forbundet med brand, udslip af miljøskadelige stoffer, kemikalier, pesticider og sprøjteudstyr og oplag af olie og andre kemikalier.

Ressourceforbrug

Thisted Kommune vurderer, at ansøger har givet en fyldestgørende beskrivelse af energi- og vandforbruget samt håndtering af spildevand.

Affaldsproduktion

Husdyrbruget er omfattet af Affaldsbekendtgørelsen og Thisted Kommunes Affaldsregulativ for erhverv. Husdyrbruget oplyser, at reglerne efterleves.

Det vil sige, at:

- Dagrenovationslignende og forbrændingseget affald bortskaffes til forbrænding.
- Deponeringseget affald skal frasorteres og opbevares, så vindflugt undgås.
- PVC-affald frasorteres og bortskaffes korrekt
- Klinisk risikoaffald som kanyler, medicinflasker og lignende opbevares forsvarligt i egnet emballage.



Beskyttelse af jord, grundvand og overfladevand:

- Farligt affald opbevares, så det ikke kan løbe til jord, grundvand eller overfladevand og beskyttet mod vejrlig. Tanke er sikret mod påkørsel.
- Eksisterende tanke er reguleret af olietanksbekendtgørelsen. Nye tanke og/eller sløjfning af tanke skal anmeldes til Thisted Kommune.

Thisted Kommune vurderer, at ansøger har givet en fyldestgørende beskrivelse af håndtering af døde dyr, veterinært affald, ufarligt emballageaffald, kemisk emballageaffald, olie- og kemikalieaffald og sprøjtemiddelrester til markbrug samt har givet en fyldestgørende beskrivelse af affaldsmængder.

Valg af BAT

Husdyrbruget overholder det beregnede BAT-krav med en margin på 0 kg NH₃-N pr. år og anvender ikke teknologier til reduktion af ammoniakemissionen. Staldsystemer med delvist fast gulv eller dybstrøelse betragtes som BAT.

Thisted Kommune vurderer samlet ud fra ansøgers beskrivelser og de stillede vilkår, at husdyrbruget lever op til BAT inden for management og egenkontrol, staldsystemer, gødningshåndtering, fodring og sundhedsstyring.

Grænseoverskridende virkninger

Der er ingen grænseoverskridende virkninger, da anlæggene er beliggende langt fra landegrænserne.



8 Ammoniakdeposition og bilag IV-arter

Beskyttelsesniveau for ammoniakemission

Nærmeste kategori 1-natur, som omfatter ammoniakfølsomme naturtyper inden for Natura 2000-områder, jf. husdyrbruglovens § 7, er et overdrev beliggende cirka 1,7 kilometer nordvest for anlægget.

Der er foretaget en ammoniakdepositionsberregning på området, som viser, at totaldepositionen er på 0,0 kg NH₃-N pr. år.

Der er ikke vurderet på kumulation, da det mest skærpede beskyttelsesniveau for kategori 1-natur er overholdt (0,2 kg NH₃-N pr. år), det vil sige beskyttelsesniveauet, hvor der er kumulation med 2 eller flere husdyrbrug.

Det vurderes på den baggrund, at området ikke vil blive negativt påvirket af projektet på Vestervigvej 8.

Nærmeste kategori 2-natur, som omfatter ammoniakfølsomme naturtyper uden for Natura 2000-områder, jf. husdyrgodkendelsesbekendtgørelsens § 7, er et overdrev beliggende cirka 1,7 kilometer nordvest for ejendommen.

Der er foretaget en ammoniakdepositionsberregning på dette område, som viser, at totaldepositionen fra husdyrbruget er på 0,0 kg NH₃-N/ha/år. Beskyttelsesniveauet for kategori 2-natur er 1,0 kg NH₃-N pr. år. Det vurderes derfor, at området ikke vil blive negativt påvirket af projektet på Vestervigvej 8.

Nærmeste kategori 3-natur er to moser beliggende henholdsvis cirka 62 og 72 meter nord for ejendommen. Kategori 3-natur omfatter øvrige ammoniakfølsomme naturtyper, som ikke er omfattet af kategori 1 eller 2. Det er heder, moser og overdrev omfattet af naturbeskyttelseslovens § 3, samt ammoniakfølsomme skove.

Ved godkendelse og tilladelse til etablering, udvidelse eller ændring af husdyrbrug vurderer kommunen, om der skal stilles krav til den maksimale merdeposition af ammoniak fra husdyrbruget til kategori 3-natur. Kravet kan dog ikke være under 1,0 kg NH₃-N pr. år.

Der er foretaget en ammoniakdepositionsberregning på området, som viser, at merdepositionen er på 1,1 kg NH₃-N pr. år i den nærmest beliggende mose og 0,4 kg NH₃-N pr. år i mosen beliggende længere væk.

Det vurderes, at moserne ikke vil blive negativt påvirket af projektet på Vestervigvej 8, se særskilt naturvurdering foretaget på baggrund af besigtigelse i bilag 4.

Øvrig § 3-beskyttet natur vurderes ikke mere ammoniakfølsom. Kommunen skal dog stadig påse, at der ikke sker tilstandsændringer i ikke-ammoniakfølsom, § 3-beskyttet natur. Kommunen foretager konkret vurdering af beskyttelsesniveauet for de enkelte, Ikke-ammoniakfølsomme § 3-beskyttede naturområder. Vurderingsgrundlaget for disse områder kan dog aldrig være mere skærpede, end vurderingsgrundlaget for kategori 3-natur, hvor individuel vurdering først foretages, når merdepositionen til naturområdet er på 1,0 kg NH₃-N pr. år eller mere.

Nærmeste område med ikke-ammoniakfølsom, §3-beskyttet natur er en eng beliggende cirka 12 meter vest for anlægget. Engen modtager en merdeposition på 2,4 kg NH₃-N pr. år.

Det vurderes, at engen ikke vil blive negativt påvirket af projektet på Vestervigvej 8, se særskilt naturvurdering foretaget på baggrund af besigtigelse i bilag 4.



Ammoniakdeposition på Natura 2000-områder

Nærmeste Natura 2000-område er Habitatområde nr. 27: Hvidbjerg Å, Ove Sø og Ørum Sø beliggende cirka 1,7 kilometer vest for anlægget.

Ammoniakemissionen fra Vestervigvej 8 vurderes ikke at medføre en risiko for en væsentlig påvirkning af de beskyttede naturtyper indenfor Natura 2000-områderne, jævnfør ovenstående gennemgang af kategori 1-naturområder i nærheden af ejendommen, og dermed heller ikke for de arter, der danner udpegningsgrundlag for områderne.

Det vurderes på baggrund heraf, at det ansøgte projekt **isoleret set** ikke via ammoniakfordampning kan få negativ indvirkning på arterne og naturtyperne, som Natura 2000-områderne er udpeget for at beskytte.

Det vurderes desuden, at det ansøgte projekt ikke, **i kumulation med andre projekter**, vil få negativ virkning på udpegningsgrundlaget for Natura 2000-områderne som følge af ammoniakemission, jf. ovenstående gennemgang af naturområder i nærheden af ejendommen.

Det konkluderes på baggrund af ovenstående, at det ikke i henhold til habitatbekendtgørelsen er nødvendigt at foretage en miljøkonsekvensvurdering i forhold til ammoniakpåvirkning af internationale naturbeskyttelsesområder som følge af ammoniakfordampning fra anlægget.

Bilag IV-arter

Bilag IV i EU's habitatdirektiv indeholder en liste over udvalgte dyre- og plantearter, som medlemslandene er forpligtet til generelt at beskytte, uanset om de forekommer inden for eller uden for beskyttelsesområderne. For at beskytte bilag IV-arter må disses yngle- og rasteområder ikke beskadiges eller ødelægges. Derfor skal land- og skovbrug tilrettelægges deres aktiviteter, således levevilkårene for arterne ikke forringes. Det er lodsejerens eget ansvar ikke at beskadige eller ødelægge bilag IV-arternes yngle- eller rasteområder, også selvom myndighederne ikke har oplyst om konkrete forekomster af bilag IV-arter i området.

Dyr og planter omfattet af bilag IV kan have levested, fødesøgningsområde eller sporadisk opholdssted på eller omkring bedriften og bedriftens arealer. På baggrund af Faglig Rapport nr. 635, 2007 "Håndbog om dyrearter på habitatdirektivets bilag IV" fra Danmarks Miljøundersøgelser, samt Videnskabelig Rapport nr. 50, 2013 "Overvågning af arter 2004-2011" fra Nationalt Center for Miljø og Energi, vurderes det at følgende bilag IV-arter kan have levested, fødesøgningsområde eller sporadisk opholdssted på eller omkring bedriften og udbringningsarealerne:



Dyr:	Planter:
Damflagermus	Ingen registrerede
Troldflagermus	
Vandflagermus	
Birkemus	
Markfirben	
Odder	
Spidssnudet frø	
Stor vandsalamander	
Strandtudse	
Ulv	

Odder og Stor vandsalamander er en del af udpegningsgrundlaget for EF-habitatområde nr. 27.

- **Flagermus** - Flagermus kan om sommeren opholde sig i hulheder og sprækker i træer, fugle- eller flagermuskasser eller i bygninger. Flagermus søger typisk føde over søer og åer, i lysåben løvskov, over marker og skove, i skovkanter, lysninger eller levende hegn, hvor en god vandkvalitet er vigtig.
- **Birkemus** - forekommer i en stor variation af levesteder, hvoraf de vigtigste synes at være fugtige områder i forbindelse med vandløb eller fjorde samt tilstødende tørre arealer.
- **Odder** - forekommer ved vandløb og søer og lever i tilknytning til vådområder.
- **Markfirben** - lever spredt i landskabet på åbne, varme, solrige lokaliteter som jernbane- og vejskrånninger, sten- og jorddiger, heder, overdrev, grusgrave, strandenge, kystskrænter og sandede bakkeområder.
- **Stor vandsalamander** og **spidssnudet frø** - er begge arter, der er knyttet til våde habitater som eksempelvis klitlavninger, moser, enge, søer og vandhuller.
- **Strandtudse** - lever primært i tilknytning til klithederne og strandengene, hvor de typisk yngler i temporære, lysåbne vandsamlinger.
- **Ulv** - opholder sig oftest i mere upåvirkede områder såsom større skov- eller hedearealer.

Ud fra kommunens tilgængelige oplysninger, er der umiddelbart ikke observeret arter omfattet af bilag IV eller andre sjældne arter indenfor cirka 550 meter fra staldanlæggene.

Eftersom det vurderes, at ammoniakemissionen fra Vestervigvej 8 ikke vil medføre tilstandsændringer af omkringliggende naturområder, vurderes det, at den ansøgte udvidelse ikke indebærer risiko for negativ påvirkning af Bilag IV-arter. Ligeledes vurderes den eksisterende drift ikke at indebære negativ påvirkning af Bilag IV-arternes levesteder.

Thisted Kommune vurderer sammenfattende, at husdyrbrugets produktionstilpasning ikke vil have en væsentlig effekt på potentielle eller eksisterende leve-, raste- eller yngleområder for nogen af de listede Bilag IV-arter, samt at den økologiske funktionalitet for arterne bevares på minimum samme niveau.



9 Offentliggørelse

Nabo-/partshøring

Kommunens forslag til miljøtilladelsen har været sendt i to ugers høring hos ansøger og ansøgers konsulent.

Udkast til tilladelsen er efterfølgende sendt i to ugers høring hos nedenstående naboer og berørte parter samt personer, der har anmodet om at modtage udkastet. Høringsberettigede naboer er fundet ud fra en beregning af lugtkonsekvensradius fra ejendommen. Konsekvensradius er beregnet til 575 meter. Følgende er hørt:

- Knud Marrebæk (ejer, ansøger)
- Lone Hymøller, LandboThy (ansøgers konsulent)
- Ejere og beboere inden for en radius af 600 meter fra det ansøgte anlæg
- Matrikulære naboer til anlægget

Indkomne høringssvar

Der er ikke indkommet høringssvar i høringsperioden.

Offentliggørelse

Følgende har fået meddelelse om udarbejdelse af tilladelsen:

- Knud Marrebæk (ejer, ansøger)
- Lone Hymøller, LandboThy (ansøgers konsulent)
- Dnthy-sager@dn.dk - Danmarks Naturfredningsforening samt lokale afdeling
- husdyr@ecocouncil.dk - Det Økologiske Råd
- natur@dof.dk - Dansk Ornitologisk Forening
- thisted@dof.dk - DOF Nordvestjylland
- fr@friluftsraadet.dk - Friluftsrådet

Annoncering

Godkendelsen offentliggøres den 11. juni 2019 på Thisted Kommunes hjemmeside, www.thisted.dk. Senest fire måneder efter afgørelsen er truffet vil godkendelsen blive gjort offentlig tilgængelig på Miljøstyrelsens hjemmeside for Digital MiljøAdministration www.dma.mst.dk.



10 Klagevejledning

Denne afgørelse er truffet efter Husdyrbruglovens § 16 b, og kan ifølge lovens § 76 påklages til Miljø- og Fødevarerklagenævnet.

Hvis du ønsker at klage over afgørelsen, kan du klage til Miljø- og Fødevarerklagenævnet. Du skal klage via Klageportalen, som du finder via linket <https://kpo.naevneneshus.dk>, hvor du logger på med NEM-ID. Klagen sendes gennem Klageportalen til den myndighed, der har truffet afgørelsen.

Miljø- og Fødevarerklagenævnet skal som udgangspunkt afvise en klage, der kommer uden om Klageportalen, hvis der ikke er særlige grunde til det. Hvis du ønsker at blive fritaget for at bruge Klageportalen, skal du sende en begrundet anmodning til Thisted Kommune. Kommunen videresender herefter anmodningen til Miljø- og Fødevarerklagenævnet, som træffer afgørelse om, hvorvidt din anmodning kan imødekommes.

Klagefristen udløber 4 uger efter, at afgørelsen er meddelt. Hvis afgørelsen er offentligt annonceret, regnes klagefristen dog altid fra dette tidspunkt. Hvis klagefristen udløber en lørdag eller helligdag, forlænges fristen til den følgende hverdag.

Klagefristen udløber den 9. juli 2019.

En klage er indgivet, når den er tilgængelig for Thisted Kommune i Klageportalen. Når du klager, skal du betale et gebyr. Gebyrets størrelse differentieres, alt efter om klager er en borger eller en virksomhed/organisation. Gebyrsatsen er fra 1. februar 2017 på 900 kr for privatpersoner, mens virksomheder og organisationer skal betale et gebyr på 1.800 kr. Du betaler gebyret med betalingskort i Klageportalen. Gebyret tilbagebetales, hvis du får helt eller delvist medhold i klagen.

Klageberettigede er ansøger, grundejer, myndigheder samt landsdækkende eller lokale organisationer med klageret efter loven, samt enhver med en væsentlig, individuel interesse i sagens udfald.

En klage over afgørelsen har jf. Husdyrbruglovens § 81 stk. 1 ikke opsættende virkning, med mindre Miljø- og Fødevarerklagenævnet bestemmer andet. Bestemmelsen indebærer ingen begrænsninger i klagenævnets adgang til at ændre eller ophæve afgørelsen, jf. Husdyrbruglovens § 81, stk. 2. Hvis ansøger igangsætter projektet, før klagesagen er afgjort, sker det således for eget ansvar.

Hvis afgørelsen ønskes indbragt for domstolene, skal dette ifølge Husdyrbruglovens § 90 ske inden 6 måneder fra afgørelsens meddelelse.



11 Retsbeskyttelse

Miljøtilladelsen er gældende fra tidspunktet for offentliggørelse af den endelige miljøtilladelse.

Miljøtilladelsen bliver ikke omfattet af reglerne for revurdering efter Husdyrbrugloven.

Miljøtilladelsen medfører, at husdyrbruget bliver omfattet af Husdyrbrugslovens kontinuitetsbestemmelser.



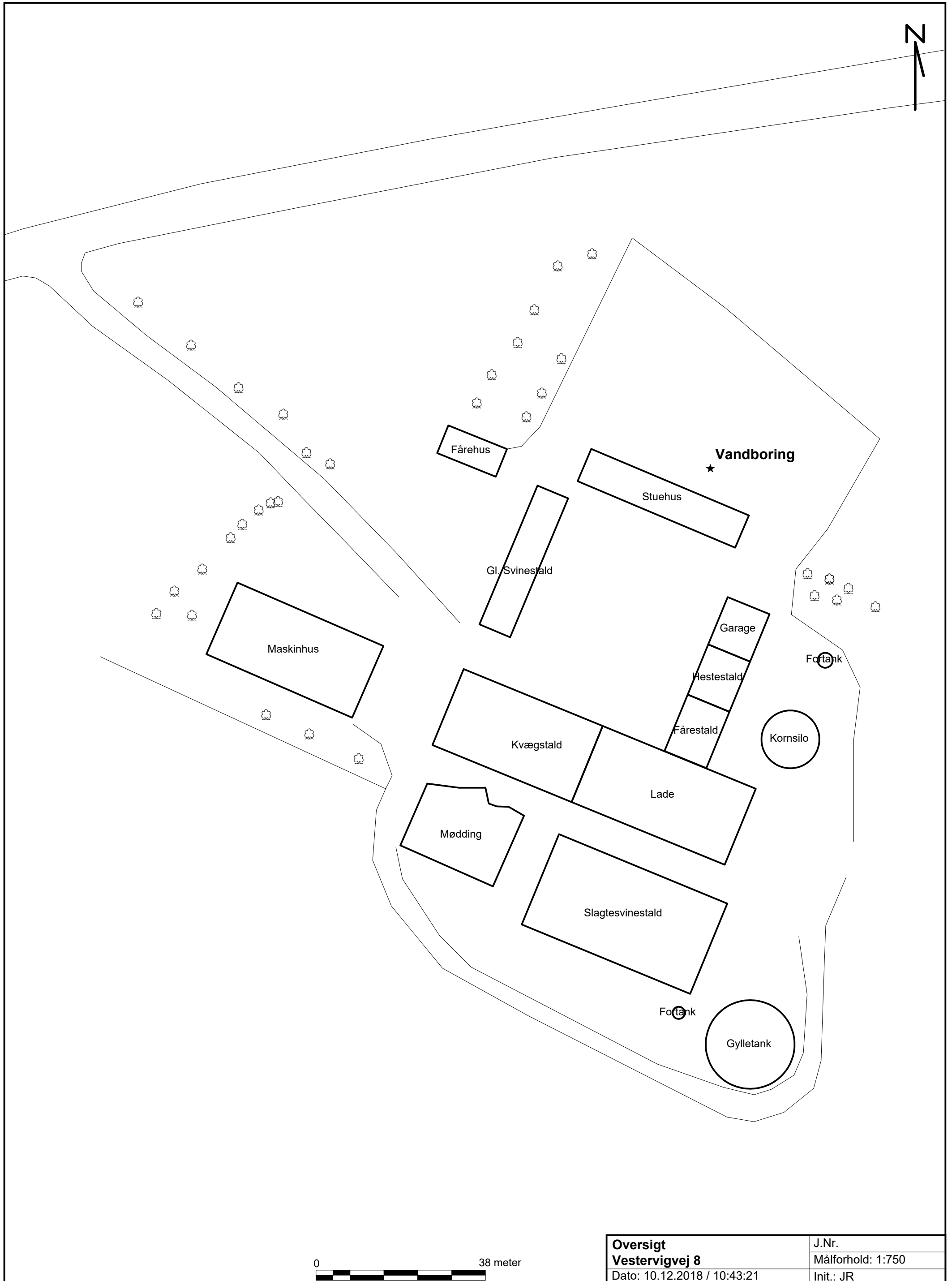
Bilag

Bilag 1. Bygningsoversigt med staldnavne

Bilag 2. Plantegning med opmålte produktionsarealer

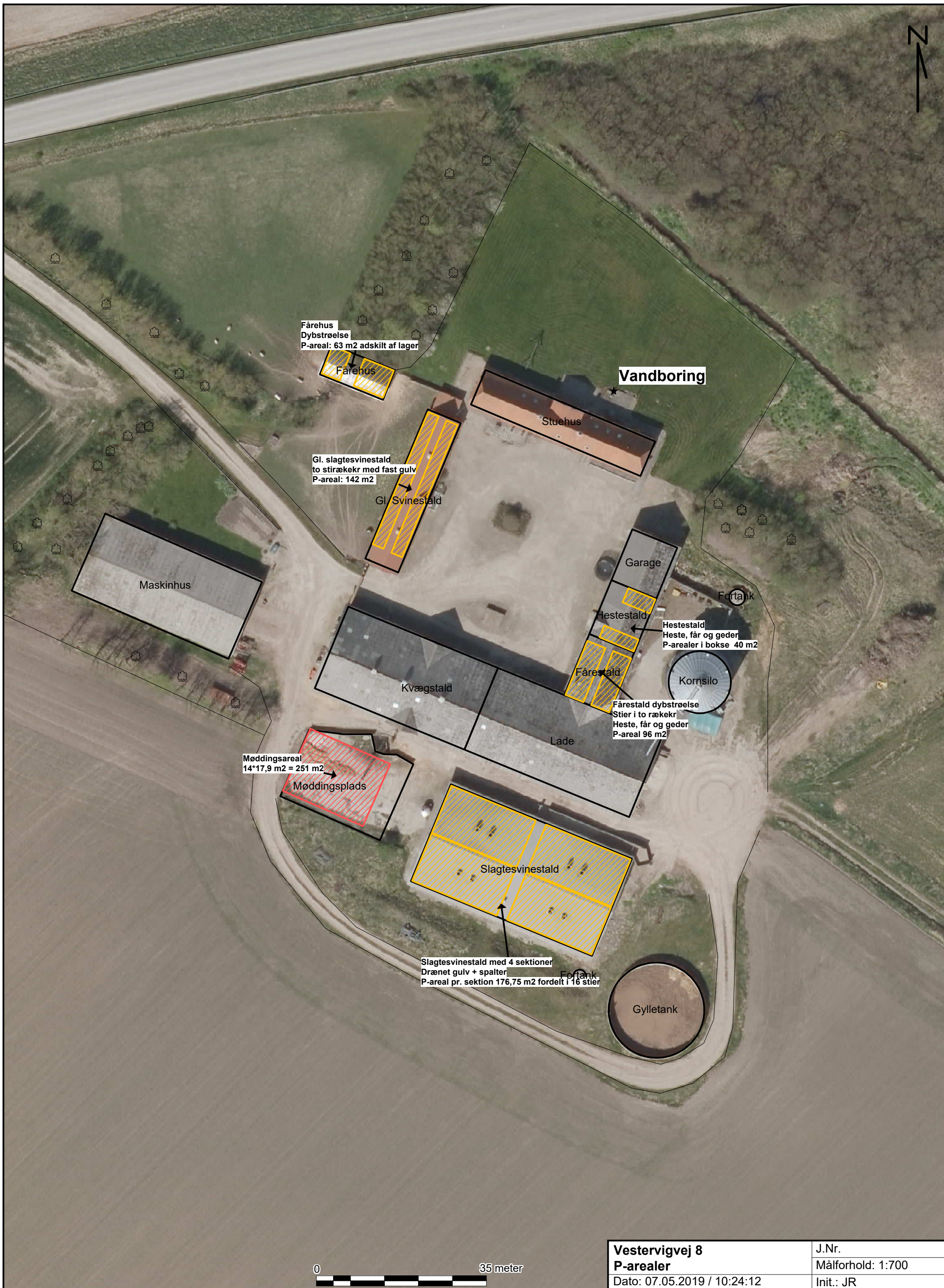
Bilag 3. Oversigtskort med ejendommens lokalisering og placering i landskabet

Bilag 4. Naturvurderinger foretaget på baggrund af besigtigelse

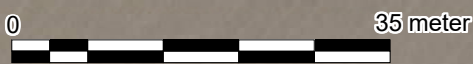


0 38 meter

Oversigt	J.Nr.
Vestervigvej 8	Målforhold: 1:750
Dato: 10.12.2018 / 10:43:21	Init.: JR



Vestervigvej 8 P-arealer Dato: 07.05.2019 / 10:24:12	J.Nr.
	Målforhold: 1:700
	Init.: JR



Bilag 3. Oversigtskort med ejendommens lokalisering og placering i landskabet



**THISTED KOMMUNE****Landbrug og Natur**

13. maj 2019

SagsID.: 01.05.08-P25-48-14

Medarbejder: da

Naturvurdering_Vestervigvej 8_revideret maj 2019

Der er foretaget projektilpasninger for at reducere ammoniak påvirkningen. Der er taget en kvægstald med et produktionsareal på 450 m² ud af ansøgningen, hvor muligheden for fleksibilitet til opstaldning af alle typer dyr er skrevet ud af ansøgningen. Der er lavet nye beregninger på ammoniak på følgende naturområder.

Nr	Naturtype	Retning	Baggrundsbelastning	Tålegrænse	Merdep.	Totaldep
1	§ 3 eng (syd)	Øst	12,5	15-25	2,4	18,1
2	§ 3 eng (nord)	Øst	12,5	15-25	1,3	27,9
3	Kat. 3 mose	Nord	12,5	10-20	1,1	11,9
4	Kat 3 mose	Nordvest	12,5	10-20	0,4	4,5

*Tålegrænser for dansk natur. Opdateret landsdækkende kortlægning af tålegrænser for dansk natur og overskridelser heraf. Videnskabelig rapport fra DCE nr. 69 fra 2013.

**Baggrundsbelastningen er aflæst Danmarks Arealinformation i temaet "Luft", jf. vejledning til husdyrgodkendelsesbkg

Kategori 3-natur

For ammoniakfølsomme naturtyper, som ikke er omfattet af kategori 1 og 2, skal kommunen foretage en konkret vurdering af, om der skal fastsættes krav. Ved den konkrete vurdering af, om der er tale om særlige regionale eller lokale naturinteresser, og ved vurdering af om der skal stilles krav til den maksimale N-merdeposition på naturområder omfattet af kategori 3-natur, skal kommunen inddrage alle følgende 4 kriterier:

1. det aktuelle naturområdes status i kommuneplanen, herunder særligt om det aktuelle ammoniakfølsomme naturområde er omfattet af kommuneplanens udpegning af særlige værdifulde naturområder, rekreative områder og/eller værdifulde kulturmiljø samt kommuneplanens retningslinjer for varetagelsen af naturbeskyttelsesinteresserne, de rekreative interesser og de kulturhistoriske interesser,
2. om det aktuelle område er omfattet af fredning, handleplan for naturpleje eller anden planlagt naturindsats,
3. det aktuelle naturområdes naturkvalitet og
4. kvælstofbidrag til området fra andre kilder (f.eks. markbidrag), herunder for så vidt angår skove om de gødskes.

1. og 2. § 3 enge

Engene er første gang registreret af Viborg amt i 1993 som afgræssede kulturenge som er overvejende tørre. Kulturenge er enge hvor driften omfatter omlægninger med forskellig frekvens og som regel også gødskning. Da der er tale om kulturenge, som gødes, vurderes det at der ikke er grundlag for at stille vilkår i fht. ammoniak-depositionen.

3. Kategori 3 mose

Mosen er en ellesump.

Tålegrænsen for Elle- og askeskove er 10-20 kg N/ha/år. Baggrundsbelastningen i området er: 12,5 kg N/ha/år. Mer-depositionen er beregnet til 1,1 kg N/ha/år, og total depositionen til 11,9 kg N/ha/år. Dvs. den samlede belastning er 24,4 kg N/ha/år.

Mosen er besigtiget d. 18. marts 2019, hvor det er konstateret at mosen består af ellesump og tagrørssump. Dele af området er meget vådt. Der er registreret følgende arter: rød-el, tagrør, mose bunke, lodden dueurt, fløjlgræs, stor nælde, eng rapgræs, rørgræs, febernellikeroed, alm hyld, birk, mælkebøtte sp., bredbladet mangeløv, ask, vorteroed, dueurt sp., dunhammer. Der er ikke registreret positiv arter. Mosens tilstand vurderes til moderat – ringe.

Grundet mosens tilstand vurderes det at tålegrænsen ligger i den høje ende af tålegrænse intervallet.

Området er udpeget som økologiske forbindelseslinje i kommuneplan 2017-2029. Forbindelseslinjen følger Villerup Bæk, og består af dels af trækninger primært med landbrugsjord og dels af mindre mose- og engområder. Det ansøgte vurderes ikke at påvirke den økologiske forbindelseslinje eller dennes funktion. Området er ikke omfattet af andre relevante udpegninger i kommuneplanen, herunder særlige værdifulde naturområder, rekreative områder og/eller værdifulde kulturmiljøer. Mosen er ikke omfattet af fredning, handleplan for naturpleje eller anden planlagt naturindsats. Grundet nærheden til mosen vurderes det at husdyrbrugets bidrag er væsentligt i forhold til den påvirkning af næringsstoffer, området modtager fra andre kilder.

Idet det ansøgte ikke ligger inden for de relevante udpegninger i Kommuneplanen, ikke er omfattet af fredning, handleplan for naturpleje eller anden planlagt naturindsats, samt grundet mosens tilstand (ringe-moderat), og grundet den relativt beskedne mer-belastning, finder kommunen grundlag for at stille vilkår i forhold til mer- dispositionen for dette naturområde.

4. Kategori 3 mose

Området består af ellesump og tagrørssump. Tålegrænsen for Elle- og askeskove er 10-20 kg N/ha/år. Baggrundsbelastningen i området er: 12,5 kg N/ha/år. Mer-depositionen er beregnet til 0,4 kg N/ha/år, og total depositionen til 4,5 kg N/ha/år. Dvs. den samlede belastning er 17,0 kg N/ha/år.

Mosen er besigtiget d. 18. marts 2019, hvor det er konstateret at mosen består af ellesump og tagrørssump, og at dele af området (den nordøstlige del) ligger højt og ikke lever op til kriterierne for beskyttet mose. Det beskyttede område er ca. 5600 m². Området er domineret af ellesump og tagrørssump, og følgende arter er noteret: mose bunke, lodden dueurt, fløjlgræs, alm. Mjødurt, stor nælde, dynd padderok, alm rapgræs, eng rapgræs, rørgræs, lysesiv, burre snerre, manna sødgræs, tagrør, rød el, vorteroed, alm hundegræs, alm hyld, feber nellikerod, bredbladet mangeløv, aks, mælkebøtte sp. De dele der er elle-mose var relativt artsfattigt, og her fandtes primært vorteroed, mosebunke, bredbladet

mangeløv og alm. Rapgræs. Stedvist på hele området dominans af mosser. Der er ingen positivarter. Mosens tilstand vurderes til moderat-ringe.

Grundet mosens tilstand vurderes det at tålegrænsen ligger i den høje ende af tålegrænse intervallet.

Det ansøgte ikke ligger inden for de relevante udpegninger i Kommuneplanen, er ikke omfattet af en fredning, handleplan for naturpleje eller anden planlagt naturindsats. Grundet den relativt lave mer-deposition sammenholdt med mosens tilstand og da tålegrænsen ikke er overskredet, vurderes det at projektet ikke vil medføre en tilstandsændring på den beskyttede mose. Idet mer-depositionen er under 1 kg/N/ha/år er der ikke hjemmel til at stille vilkår efter husdyrloven.

Med venlig hilsen

Dorthea Albrechtsen
Naturplanlægger