

AFGØRELSE

Miljøgodkendelse efter § 16a



Abildvej 5, 4792 Askeby

Matr.nr. 50F, HOVEDGÅRDSTAKSTEN, FANEFJORD

Den 5. januar 2023

Sagsnr. 22-017266
Vibeke Schellerup Holm
Telefon: 55 36 25 14
landbrug@vordingborg.dk



INDHOLDSFORTEGNELSE

INDHOLDSFORTEGNELSE.....	2
1. STAMOPLYSNINGER.....	4
2. IKKE TEKNISK RESUME.....	5
3. AFGØRELSE.....	6
4. VILKÅR FOR GODKENDELSEN	8
5. OFFENTLIGHED OG HØRING.....	11
6. GYLDIGHED, RETSBESKYTTELSE, REVURDERING MEDDELELSESPLIGT OG ØVRIGE FORHOLD	12
7. LOVGRUNDLAG	12
8. KLAGEVEJLEDNING	13
9. KOPI AF AFGØRELSEN	14
10. GENERELLE FORHOLD.....	16
11. INDRETNING OG DRIFT AF ANLÆGGET.....	16
12. OPBEVARINGSANLÆG	18
13. BELIGGENHED OG PÅVIRKNING AF LANDSKABET	20
14. AMMONIAKEMISSION OG BAT	23
15. PÅVIRKNING AF SÅRBAR NATUR OG SÅRBARE ARTER.....	24
16. HUSDYRBRUGETS LUGTEMISSION.....	26
17. ØVRIGE EMISSIONER OG GENEPÅVIRKNINGER.....	30
17.1 Støj.....	30
17.2 Støv.....	32
17.3 Lys	32
17.4 Skadedyr.....	33
17.5 Transport.....	33
18. AFFALD, RESTSTOFFER OG RESSOURCER.....	34
18.1 Affald.....	34
18.2 Reststoffer.....	34
18.3 Ressourcer.....	35

19.	DRIFTSFORSTYRRELSER OG UHELD	36
20.	EGENKONTROL	37
21.	HUSDYRBRUGETS OPHØR.....	38
22.	SAMLET VURDERING OG KONKLUSION	38
23.	BILAGSOVERSIGT	38
24.	BILAG 1 – SITUATIONSPLAN	39
25.	BILAG 2 – AFLØBSPLAN.....	40
26.	BILAG 3 – PRODUKTIONSAREALER, SMÅGRISESTALD	41
27.	BILAG 4 – PRODUKTIONSAREALER, SLAGTESVINESTALD	42
28.	BILAG 5 – BEREDSKABSPLAN.....	43
29.	BILAG 6 – BEREDSKABSPLAN, LUFTFOTO	44

1. STAMOPLYSNINGER

Virksomhedens navn:	Højagergaard
Virksomhedens placering	Abildvej 5, 4792 Askeby
Virksomhedens art	Produktion med slagtesvin og smågrise
Ejendommens ejer	Lars Lindrup Jensen
Ansøger	Birgitte Natorp
Matr. Nr.	26c
Ejerlav	Askeby By, Fanefjord m.f.
CVR nr.	13705046
Ejendomsnummer	3900006810
CHR nr.	70235
Ansøgningsskema	236198
Ansøgers konsulent	Piil Krogsgaard
Godkendelsesdato	5. januar 2023
Tilsynsmyndighed	Vordingborg Kommune

2. IKKE TEKNISK RESUME

Ansøgers ikke tekniske resumé kan ses i miljøkonsekvensrapporten (MKR) side 6-7 bilag 7.

VKST v/Piil Krogsgaard har på vegne af Birgitte Natorp ansøgt om tilladelse efter husdyrbruglovens § 16a til det eksisterende dyrehold på Abildvej 5, 4792 Askeby. Ejendommen ejes af Lars Lindrup Jensen, der driver planteavl, mens Birgitte Natorp lejer staldene på ejendommen og driver svineproduktionen. Dertil har Lars ansvar for håndtering af gyllen, fra den lander i gyllebeholderen, herunder også kontrol og logbogsførelse af gyllebeholdere.

Dyreholdet på ejendommen er bestående af smågrise og slagtesvin.

Husdyrbruget har i juni 2021 fået en tilladelse efter husdyrbruglovens § 16b til de eksisterende produktionsarealer til slagtesvin og smågrise på hhv. 1.347 m² og 350 m².

I den tidligere godkendelse er gulvtypen beskrevet som delvist fast gulv, dvs. 1/3 fast gulv og 2/3 spalter. Med denne definition forstås, at der kun er gyllekumme under spalterne.

I forbindelse med seneste miljøtilsyn på ejendommen konstaterede Vordingborg Kommune, at der er gyllekumme under hele stien, hvorfor betegnelsen "delvist fast gulv" er forkert.

Staldsystemet skal derfor beskrives som drænet gulv og spalter.

Fra et staldsystem med drænet gulv og spalter, er der højere ammoniakemission end fra en stald med delvist fast gulv. Dermed kommer ammoniakemissionen fra produktionsanlægget op over 3.500 kg. Ammoniak, og der skal derfor ansøges efter § 16a. I stedet for § 16b, der var søgt i seneste tilladelse.

Ansøger ønsker at få godkendt det eksisterende dyrehold. Der sker ingen bygningsmæssige ændringer på ejendommen. Der er ansøgt om tilladelse til i alt 1697 m² produktionsareal.

Lugt

Lugtberegningerne efter husdyrgodkendelse (FMK-model og NY-beregning) viser, at lugtgeneafstanden ikke overholdes efter NY-beregning i forhold til nabobeboelse Tostenæs Koppel 5. Lugtgenekriteriet er overskredet med 29%. For at reducere lugt anvendes miljøteknologien hyppig udsugning i slagtesvinestalden. Med denne teknologi overskrides lugtgenekriteriet kun med 11%.

Ansøger har ansøgt om dispensation efter § 33 i husdyrgodkendelsesbekendtgørelsen til at fravige beskyttelsesniveauerne i samme bekendtgørelses § 31. Den såkaldte 50% regel.

Stipladsmodellen

Den nye husdyrlov tager ved beregning af lugt og ammoniak, udgangspunkt i antallet af kvadratmeter stald, som anvendes til dyreholdet. Beregningerne sker ud fra et scenarie, hvor staldene er maksimalt udnyttet og resultaterne for ammoniak og lugt er dermed "worst case". Dog skal pladskravene for dyrevelfærd til enhver tid overholdes. Det er Fødevarestyrelsen som har tilsynspligten i forhold til dyrevelfærd. Husdyrloven adskiller også stald og mark, hvorfor det er Landbrugsstyrelsen der fører tilsyn med markerne, og kontrollerer tilførsel af næringsstoffer.

Det er altså ikke længere antallet af dyr der vurderes i en tilladelse, men dyretype, stalddtype og størrelsen på stalden.

3. AFGØRELSE

Godkendelse

Vordingborg Kommune meddeler hermed godkendelse efter husdyrlovens § 16a til husdyrbruget, bestående af smågrise og slagtesvin, på ejendommen, Abildvej 5, 4796 Askeby.

Godkendelsen omfatter de eksisterende stald- og gødningsopbevaringsanlæg.

Der meddeles godkendelse til samlet 1.697 m² produktionsareal. Fordelingen af produktionsarealerne er vist i tabel 1 herunder.

Der gives i forbindelse med denne godkendelse dispensation efter § 33 i husdyrgodkendelsesbekendtgørelsen til at fravige geneniveauerne for lugt i samme bekendtgørelses § 31. husdyrbruget opfylder betingelserne for at få dispensation efter denne bestemmelse og kommunen har samtidigt lagt vægt på, at der ikke sker udvidelse eller ændring i de eksisterende staldanlæg.

Tabel 1 Oversigt over husdyrbrugets staldanlæg med tilhørende produktionsareal, stald- og dyretype.

Staldafsnit	Produktionsareal, m ²	Stalddtype	Dyretype
Smågrise	350	25-49 % fast gulv	Smågrise
Slagtesvin	1.347	Drænet gulv og spalter	Slagtesvin
I alt	1.697		

Godkendelsen meddeles på en række vilkår, der fremgår af næste afsnit.

Vurdering

Det er Vordingborg Kommunes samlede vurdering, at produktion i de eksisterende stald- og gødningsopbevaringsanlæg ikke vil medføre væsentlig påvirkning af miljøet i forhold til omgivelsernes sårbarhed og kvalitet, blandt andet ved anvendelse af bedste tilgængelige teknologi BAT (**B**est **A**vailable **T**echniques).

Kommunen har desuden vurderet, at projektet ikke vil gøre skade på de arter og naturtyper, der er på udpegningsgrundlaget for nærmeste Natura 2000 område og at projektet ikke vil beskadige eller ødelægge yngle- og rasteområder for dyre- og plantearter omfattet af habitatdirektivets bilag IV.

Bedriften skal udover vilkår i miljøtilladelsen også overholde gældende love og bekendtgørelser for landbrug. Det gælder også selvom lovgivningen er skærpet i forhold til gældende miljøgodkendelse.

Godkendelsen meddeles i henhold til § 16a i Lov om husdyrbrug og anvendelse af gødning m.v. jf. lovbekendtgørelse nr. 520 af 1. maj 2019. (husdyrbrugloven)

Med venlig hilsen

Vibeke Schellerup Holm

Miljømedarbejder
Vordingborg Kommune

4. VILKÅR FOR GODKENDELSEN

1. Husdyrbruget skal indrettes og drives, i overensstemmelse med de oplysninger, der fremgår af den seneste version af ansøgningskema 236198.
Desuden med de ændringer, der fremgår af miljøgodkendelsens vilkår.
2. Miljøgodkendelsen skal altid være at finde på ejendommen, enten udskrevet eller digitalt. Indholdet skal være driftsleder bekendt. Relevante vilkår i miljøgodkendelsen skal være medarbejderne bekendt.
3. Produktionsarealet må samlet set udgøre 1.697 m², og skal være fordelt i staldafsnittene som angivet i tabel 1, med de dyregrupper og staldsystemer der er ansøgt.

Tabel 1: Oversigt over husdyrbrugets staldanlæg med tilhørende produktionsarealer, stald- og dyretype.

Staldafsnit	Produktionsareal, m ²	Staldtype	Dyretype
Smågrise	350	25-49 % fast gulv	Smågrise
Slagtesvin	1.347	Drænet gulv og spalter	Slagtesvin
I alt	1.697		

4. Der må på intet tidspunkt være mere end 2000 slagtesvin (svin >30 kg) på husdyrbruget samtidig.
5. Der må ikke ændres i staldsystemet, eller den valgte dyregruppe for det enkelte staldafsnit, uden forudgående tilladelse fra Vordingborg Kommune.
6. Der skal tilstræbes god staldhygiejne, herunder sikres at gangarealer, bokse og lignende holdes tørre, samt at stalde og fodringsanlæg holdes rene.
7. Husdyrbruget og dets omgivelser skal renholdes, så det ikke giver anledning til gener for omgivelserne.
8. Håndtering af gylle skal ske under opsyn, således spild og uheld undgås.
9. Husdyrbrugets af- og pålæsningsramper skal rengøres efter brug, således der ikke opstår risiko for forurening af omkringliggende jord og grundvand, samt udledning til dræn.
10. Vask af maskiner og redskaber, skal ske på fast, tæt plads med afløb til gyllebeholder eller anden opsamlingsbeholder.
11. Reklamering skal overholde reglerne for friluftsklamer i den til hver tid gældende naturbeskyttelseslov.
12. Gyllen i gyllekanalerne skal udsluses mindst hver 7. dag.
13. Udslusning skal foretages mellem kl. 8.00 og 16.00, og må ikke foretages på lørdage eller søn- og helligdage.

14. Gyllekummerne skal være udstyret med fastmonterede følere, højdemålere eller lignende der dokumenterer, at hyppigheden af udslusningen udføres i overensstemmelse med vilkår 12. Højden af gylle i gyllekanalerne må på intet tidspunkt overskride en mængde der svarer til en uges gylleproduktion.
Registreringen fra niveaufølere, eller højdemålere skal enten registreres via datalogger eller ved førelse af logbog. Registreringerne skal opbevares på husdyrbruget i mindst 5 år, og forevises tilsynsmyndigheden på forlangende.
15. Der skal føres logbog over at hyppigheden af udslusningen udføres i overensstemmelse med vilkår 12. Registreringerne skal opbevares på husdyrbruget i mindst 5 år, og forevises tilsynsmyndigheden på forlangende.
16. Virksomhedens bidrag til det ækvivalente, korrigerede støjniveau målt i dB(A) må i ethvert punkt på opholdsarealer ved boliger i det åbne land ikke overstige følgende værdier:

	Tidsrum	max. Lydniveau
Mandag – fredag	kl. 07.00 – 18.00	55 dB(A)
	kl. 18.00 – 22.00	45 dB(A)
	kl. 22.00 – 07.00	40 dB(A)
Lørdag	kl. 07.00 – 14.00	55 dB(A)
	kl. 14.00 – 22.00	45 dB(A)
	kl. 22.00 – 07.00	40 dB(A)
Søn- og helligdage	kl. 07.00 – 22.00	45 dB(A)
	kl. 22.00 – 07.00	40 dB(A)

Maksimalværdien af støjniveauet om natten (kl. 22.00-07.00) må ikke overstige 55 dB(A) i ethvert punkt på opholdsarealer ved boliger i det åbne land.

17. Virksomheden skal for egen regning dokumentere, at støjvilkårene i vilkår 16 overholdes, hvis Vordingborg Kommune finder det påkrævet. Dokumentation for overholdelse af støjkravene kan være i form af målinger i ejendommens omgivelser (under fuld drift) eller kildestyrkemålinger ved de enkelte støjkluder, kombineret med beregninger efter den fælles nordiske beregningsmodel for industristøj. En sådan dokumentation kan højst kræves én gang årligt.
18. Dokumentation skal ske ved måling/beregning af den støj, aktiviteterne påfører omgivelserne. Målingerne/beregningerne skal udføres som beskrevet i Miljøstyrelsens vejledning nr. 5/1984 og nr. 5/1993.
19. Målingerne/beregningerne skal fortages af et målefirma/institut, som er uvildigt, og som er godkendt af Miljøstyrelsen til at udføre dette arbejde.
20. Støjvilkår omfatter al støj fra virksomheden – det vil sige også støj fra andet end faste, tekniske installationer. Vilkår om støj gælder al støj fra landbrugsdrift på ejendommens bygningsparcel, og ikke støj fra for eksempel markdriften.
21. Tomgangskørsel må kun ske, når det af tekniske årsager er påkrævet.

22. Grusvejen, der leder transport til og fra husdyrbruget, skal vandes, hvis der i tørre perioder opstår væsentlige støvgener i forbindelse med transport.
23. Der må ikke etableres anden belysning end den, der er driftsmæssig nødvendig.
24. Der skal foretages en effektiv flue- og skadedyrsbekæmpelse, som minimum er i overensstemmelse med de til enhver tid gældende retningslinjer fra Agro, Institut for Agroøkologi Århus Universitet.
25. Husdyrbruget skal drives på en måde, så risikoen for rotter og tilhold af disse minimeres.
26. Dokumentation for effektiv skadedyrsbekæmpelse skal opbevares i minimum 5 år og forevises på tilsynsmyndighedens forlangende.
Dokumentation kan fx bestå af kvitteringer fra indkøb af bekæmpelsesmidler, forbyggende serviceaftale eller rapporter fra skadedyrsbekæmper.
27. Tankning af diesel skal til enhver tid ske på en plads med fast og tæt bund med afløb til enten en olieudskiller samt evt. magasinbrønd eller således, at spild kan opsamles, og at der ikke er mulighed for afløb til jord, kloak, overflade- eller grundvand.
28. Bedriftens olie- og kemiaffald skal opbevares under tag i dobbeltvægget emballage på støbt gulv uden afløb i nærheden eller i lukkede beholdere på støbt gulv med opkant, som minimum kan tilbageholde indholdet af den største beholder.
29. Dokumentation for korrekt afskaffelse af affald i henhold til enhver tid gældende lovgivning på området, skal opbevares i minimum 5 år, og forevises på tilsynsmyndighedens forlangende.
30. Dokumentation for korrekt bortskaffelse af olieaffald skal opbevares i minimum 5 år, og forevises på tilsynsmyndighedens forlangende.
31. Elforbruget skal registreres en gang årligt på samme tidspunkt. Registreringerne skal opbevares i minimum 5 år, og kunne forevises på tilsynsmyndighedens forlangende.
32. Vandforbruget skal registreres en gang årligt på samme tidspunkt. Registreringerne skal opbevares i minimum 5 år og kunne forevises på tilsynsmyndighedens forlangende.
33. Olie- og dieselforbruget skal registreres en gang årligt på samme tidspunkt. Registreringerne skal opbevares i minimum 5 år og kunne forevises på tilsynsmyndighedens forlangende.
34. Ved driftsuheld, hvor der opstår risiko for forurening af miljøet, er der pligt til øjeblikkeligt at anmelde dette til: * Alarmcentralen, tlf.: 112 og efterfølgende straks underrette:
*Tilsynsmyndigheden, Vordingborg Kommune, Byg, Land og Miljø tlf.: 55 36 36 36. Uden for almindelig arbejdstid kontakte Miljøvagten på tlf.: 114.
35. Der skal på ejendommen være en beredskabsplan for håndtering af uventede emissioner og hændelser. Planen skal omfatte:
 - En plan over husdyrbruget med angivelse af drænsystemer, vandkilder og spildevandskilder.

- Handlingsplaner for håndtering af visse potentielle hændelser (fx brande, utætte eller kollapsede gyllebeholdere, ukontrolleret afstrømning fra møddinger og olieudslip)
 - Tilgængeligt udstyr til håndtering af forureningsulykker (fx udstyr til tilstopning af drænrør, opdæmning af grøfter, oliesug, absorberingsmåtter eller ruller til olieudslip)
36. Beredskabsplanen skal opdateres hver 2. år og dato for udarbejdelse eller revurdering af planen skal fremgå af planens forside.
Planen skal udleveres til indsatslederen/miljømyndigheden i forbindelse med uheld, forureninger, brand o.l.
37. Alle medarbejdere skal være bekendt med beredskabsplanen, og en oversigtsplan med angivelse af drænsystemer mm. og placering af udstyr/materiel til håndtering af forureningsulykker, brand o.l. skal opsættes et centralt sted op ejendommen. Hvis der er udenlandske medarbejdere på ejendommen, skal beredskabsplanen findes i form af skitser og billeder.
38. Husdyrbrugets ophør skal meddeles Vordingborg Kommune senest 3 måneder efter sidste produktionsdyr er væk fra bedriften. Desuden skal følgende foretages:
- Alle staldafsnit skal tømmes for husdyrgødning, der bortskaffes efter reglerne om udbringning af husdyrgødning.
 - Rester af foder skal fjernes på lovlig vis.
 - Olietanke relateret til produktionen skal tømmes.
 - Rester af kemikalier, spildolie, andet olieaffald, medicinaffald mv. relateret til dyreholdet skal fjernes.

5. OFFENTLIGHED OG HØRING

Ansøgningen om miljøgodkendelse har været offentliggjort på Vordingborg Kommunens hjemmeside i forhåndsannoncering fra den 20. september 2022 til og med den 20. oktober 2022. Desuden har alle ejere af boliger inden for lugtkonsekvenszonen på 596 meter modtaget en orientering om planerne.

Offentligheden har derfor haft mulighed for at komme med forslag og bemærkninger til projektet.

Udkastet til miljøgodkendelsen har været sendt i høring fra den 30. november 2022 til 3. januar 2023, hos naboer og omkringboende. Liste over hørte ejendommen ses i afsnit 9.

Der er i høringsperioden ikke indkommet bemærkninger.

Ligeledes har ansøger og konsulent haft udkastet i høring.

6. GYLDIGHED, RETSBESKYTTELSE, REVURDERING MEDDELELSESPLIGT OG ØVRIGE FORHOLD

Afgørelsen omfatter alene forholdet til husdyrloven. Øvrige tilladelser eller afgørelser efter anden lovgivning, herunder spildevandsbekendtgørelsen, naturbeskyttelsesloven eller byggeloven skal ansøges og behandles særskilt ved den relevante myndighed.

Hvis der foretages ændringer på landbrugsbedriften, som er omfattet af godkendelse- eller anmeldepligt, skal Vordingborg Kommune orienteres.

Denne miljøgodkendelse er beskyttet af 8 års retsbeskyttelse. Dato for retsbeskyttelsens udløb er 5. januar 2031. Kommunen kan dog i særlige tilfælde meddele forbud eller påbud før der er forløbet 8 år, jf. § 40, stk. 2 i husdyrloven. Husdyrbruget skal under alle omstændigheder vurderes for om der skal ske en revurdering.

Godkendelsen bortfalder, hvis den ikke er udnyttet senest 6 år fra den er meddelt, hvis en del af godkendelsen ikke har været udnyttet, bortfalder godkendelsen for denne del.

Dele af godkendelsen kan efterfølgende bortfalde ved kontinuitetsbrud. Det kan ske ved at husdyrbrugets godkendelse efterfølgende i 3 på hinanden følgende år ikke har været helt eller delvist udnyttet. Dermed bortfalder den del af godkendelsen der ikke har været helt eller delvist udnyttet de seneste 3 år.

Kontinuitetsbrud foreligger efter de nuværende regler, når udnyttelsen af produktionsarealet er mindre end 25%.

Ved driftsmæssig udnyttelse forstås, at der på det pågældende areal produceres mindst 50% af det mulige inden for rammerne af dyrevelfærdskrav eller andre relevante krav, ifølge husdyrgodkendelsesbekendtgørelsens § 55.

Følgende sagsakter er indgået i sagen:

- Ansøgning om miljøgodkendelse, skema nr. 236198
- Andet supplerende materiale

7. LOVGRUNDLAG

Ansøgningen er behandlet i henhold til følgende love og bekendtgørelser:

- Lov om husdyrbrug og anvendelse af gødning m.v. nr. 1572 af 20. december 2006 med seneste ændringer i lovbekendtgørelse (LBK) nr. 520 af 1. maj 2019 (Husdyrbrugloven)
- Bekendtgørelse om godkendelse og tilladelse m.v. af husdyrbrug nr. Nr. 2225 af 27. november 2021 (Husdyrgodkendelsesbekendtgørelsen)

- Bekendtgørelse om miljøregulering af dyrehold og om opbevaring af gødning, nr. 2243 af 29. november 2021 (Husdyrgødningsbekendtgørelsen)
- Bekendtgørelse om jordbrugsvirksomheders anvendelse af gødning nr. 1142 af 10. juli 2022 (Gødningsanvendelsesbekendtgørelsen)
- Bekendtgørelse om miljøtilsyn nr. 1536 af 9. december 2019. (Miljøtilsynsbekendtgørelsen)
- Bekendtgørelse om udpegning og administration af internationale naturbeskyttelsesområder samt beskyttelse af visse arter nr. 2091 af 12. november 2021 (Habitatbekendtgørelsen)

8. KLAGEVEJLEDNING

Hvis du ønsker at klage over denne afgørelse, kan du klage til Miljø- og Fødevarerklagenævnet. Klagen skal indgives inden 4 uger. Altså inden den 2. februar 2023.

Du klager via klageportalen, som du finder via borger.dk eller virk.dk. Du logger på klageportalen med NemID. En klage er indgivet, når den er tilgængelig for Vordingborg Kommune via klageportalen. Når du klager, skal du betale et gebyr på 900 kr. for borgere og 1.800 kr. for virksomheder, organisationer og offentlige myndigheder.

I klageportalen sendes din klage automatisk først til Vordingborg Kommune. Hvis Vordingborg Kommunen fastholder afgørelsen, sender kommunen klagen videre til behandling i nævnet via klageportalen. Du får besked om at klagen er videresendt.

Miljø- og Fødevarerklagenævnet afviser din klage, hvis du sender den uden om klageportalen, medmindre du er blevet fritaget for brug af klageportalen. Hvis du ønsker at blive fritaget for at bruge klageportalen, skal du sende en begrundet anmodning til Vordingborg Kommune. Kommunen videresender din anmodning til nævnet, som herefter beslutter om, du kan fritages. Se betingelserne for at blive fritaget.

Civilt søgsmål

Hvis afgørelsen ønskes prøvet ved domstolene, skal søgsmål jf. husdyrlovens § 90 være anlagt senest 6 måneder efter, afgørelsen er meddelt. Altså inden den 5. juli 2023.

Hvad skal der videre ske

Hvis der indkommer klager inden for klagefristen, vil du blive orienteret om det. Hvis der ikke indkommer klager over afgørelsen, afsluttes sagen uden yderligere kommunikation.

Udnyttelse af godkendelsen på trods af klage

Afgørelsen vil kunne udnyttes i den tid Miljø og Fødevarerklagenævnet behandler en eventuel klage, medmindre nævnet bestemmer andet. Hvis afgørelsen udnyttes inden klagefristens udløb, eller mens en eventuel klage behandles af Miljø- og Fødevarerklagenævnet, sker det på ansøgers egen regning og risiko.

9. KOPI AF AFGØRELSEN

Kopi af afgørelsen er sendt til følgende:

- Konsulent, ansøger og ejer:

VKST v. Piil Krogsgaard, mail: pkv@vkst.dk

Birgitte Natorp, sendt digitalt til CVR: 76300615

Lars Lindrup Jensen, sendt digitalt til CVR: 13705046

Klageberettigede ved lov:

- Miljøstyrelsen, Tolderlundsvej 5, 5000 Odense C, mst@mst.dk
- Styrelsen for Patientsikkerhed, Tilsyn og Rådgivning Øst, Islands Brygge 67, 2300 København S, trost@stps.dk
- Danmarks Fiskeriforening, Nordensvej 3, 7000 Fredericia, mail@dkfisk.dk
- Ferskvandsfiskeriforeningen, Vormstrupvej 2, 7540 Haderup, nb@ferskvandsfiskeriforeningen.dk
- Arbejderbevægelsens Erhvervsråd, Reventlowsgade 14, 1. sal, 1651 København V, ae@ae.dk
- Forbrugerrådet, Fiolstræde 17b, Postboks 2188, 1017 København K, CVR-nr.: 63870528
- Det Økologiske Råd, Blegdamsvej 4B, 2200 København N, husdyr@ecocouncil.dk
- Danmarks Naturfredningsforening, Masnedøgade 20, 2100 Kbh. K. dnvordingborg-sager@dn.dk
- Danmarks Sportsfiskerforbund, Skyttevej 4, 7182 Bredsten, post@sportsfiskerforbundet.dk
- Dansk Ornitologisk Forening, Vesterbrogade 140, 1620 København V, natur@dof.dk
- Friluftsrådet, v. John Knudsen, storstroem@friluftsraadet.dk
- DOF Storstrøm v/Bo Kayser, kontakt@dofstor.dk

Ejere af og beboere på ejendommen indenfor lugtkonsekvensområdet (663 meter)

Adresse	Mat. Nr.	Ejerlav
Abildvej 1	12a	Hovedgårdstaksten, Fanefjord
Abildvej 3	11a	Hovedgårdstaksten, Fanefjord
Abildvej 5	50b	Hovedgårdstaksten, Fanefjord
Egeløkkevej 10	44b	Hovedgårdstaksten, Fanefjord
Fanefjordgade 1	3b	Askeby By, Fanefjord
Fanefjordgade 19	3q	Askeby By, Fanefjord
Skovhavevej 2	11c	Hovedgårdstaksten, Fanefjord
Spånbjergvej 1	20a	Hovedgårdstaksten, Fanefjord
Spånbjergvej 2	34a	Hovedgårdstaksten, Fanefjord
Spånbjergvej 3	21	Hovedgårdstaksten, Fanefjord
Spånbjergvej 4	24b	Hovedgårdstaksten, Fanefjord
Spånbjergvej 5	44a	Hovedgårdstaksten, Fanefjord
Spånbjergvej 5B	44p	Hovedgårdstaksten, Fanefjord
Spånbjergvej 8	24c	Hovedgårdstaksten, Fanefjord
Hårbøllevej 5A	14a	Hovedgårdstaksten, Fanefjord
Hårbøllevej 5B	13b	Hovedgårdstaksten, Fanefjord
Hårbøllevej 6	50n	Hovedgårdstaksten, Fanefjord
Hårbøllevej 7	50k	Hovedgårdstaksten, Fanefjord
Hårbøllevej 8	13i	St. Damme By, Fanefjord
Hårbøllevej 9	16a	Hovedgårdstaksten, Fanefjord
Hårbøllevej 10	13h	St. Damme By, Fanefjord
Hårbøllevej 11	16b	Hovedgårdstaksten, Fanefjord
Hårbøllevej 12	8c	St. Damme By, Fanefjord
Hårbøllevej 13	33c	Hovedgårdstaksten, Fanefjord
Hårbøllevej	50a	Hovedgårdstaksten, Fanefjord
Lille Lindvej 1	2a	Ll. Lind By, Damsholte
Tostenæs Kobbøl 3	2	Hovedgårdstaksten, Fanefjord
Tostenæs Kobbøl 5	5e	Hovedgårdstaksten, Fanefjord

10.GENERELLE FORHOLD

Vordingborg Kommune modtog den 12. september 2022 en ansøgning om miljøgodkendelse til husdyrbruget på Abildvej 5, 4792 Askeby, bestående af slagtesvin og smågrise. Ansøgningen er indkommet, da der i tidligere tilladelse er ansøgt og givet tilladelse til den forkerte gulvtype i slagtesvinestalden.

Der er løbende tilgået kommunen supplerende oplysninger fra ansøger og konsulent. Med denne miljøgodkendelse godkender Vordingborg Kommune hele husdyrbruget efter stipladsmodellen. Hvorfor det vil være husdyrbrugets produktionsarealer, der føres tilsyn med og ikke antallet af dyr.

Godkendelsen er omfattet af § 16a i husdyrbrugloven, da der er en ammoniakemission på mere end 3.500 kg ammoniak pr. år.

Udgangspunktet for miljøtilladelsen er ansøgning fremsendt via www.husdyrgodkendelse.dk, hovedskema 236198, version 1.

Husdyrbruget skal ud over miljøgodkendelsen, også overholde gældende love og bekendtgørelser indenfor landbrug. Det gælder også selvom lovgivningen er skærpet i forhold til godkendelsen.

Vilkår

På baggrund af oplysninger i ansøgningsmateriale mm. er det kommunens vurdering at følgende vilkår stilles i forbindelse med produktionsarealer i denne godkendelse af Højagergaard, efter husdyrlovens bestemmelser.

- 1) Husdyrbruget skal indrettes og drives, i overensstemmelse med de oplysninger, der fremgår af den seneste version af ansøgningsskema 236198. Desuden med de ændringer, der fremgår af miljøgodkendelsens vilkår.
- 2) Miljøgodkendelsen skal altid være at finde på ejendommen, enten udskrevet eller digitalt. Indholdet skal være driftsleder bekendt. Relevante vilkår i miljøtilladelsen skal være medarbejderne bekendt.

11.INDRETNING OG DRIFT AF ANLÆGGET

Ansøgers beskrivelse af anlæggets drift og indretning ses i MKR, side 8-11.

I dette afsnit beskrives husdyrbrugets anlæg og de produktionsarealer, som tillades. Dertil beskrives husdyrbrugets drift af arealerne.

Husdyrbruget på Abildvej 5, 4792 Askeby skal reguleres efter stipladsmodellen, hvor det er produktionsarealerne der fastlægger emissionen af ammoniak og lugt, og ikke antallet af dyr og deres vægt.

Produktionsareal er et centralt begreb i husdyrlovgivning. Definitionen på et produktionsareal findes i husdyrgodkendelsesbekendtgørelsen, hvor det defineres som arealet i fast placerede husdyranlæg, hvorpå dyrene kan opholde sig og har mulighed for at afsætte gødning, og som dyrene ikke kun har kortvarig adgang til.

Ifølge Miljøstyrelsens vejledning til bekendtgørelsen for hvad der regnes som produktionsarealer, beregnes hele stiaarealet dvs. både spaltegulv og fastgulv, sygestalde og bufferstalde. Arealer der ikke beregnes som produktionsareal er fx udleveringsrum og ramper, samt arealer med foderautomater og krybber, uanset om automaterne m.v. står på arealet eller om der er luft imellem.

Med denne godkendelse får husdyrbruget lov til at producere slagtesvin på 1.347 m² og smågrise på 350 m², altså et samlet produktionsareal på 1.697 m².

Produktionen foregår i to stalde, der begge er mekanisk ventileret. Der sker ingen ændring i produktionen eller bygningsæt med denne godkendelse.

Arealer i staldene, der ikke indgår i produktionsarealet, men hvor dyrene kortvarigt kan opholde sig, fx gang- og udleveringsarealer, skal renholdes efter husdyrgødningsbekendtgørelsens § 38.

I tabellen herunder ses en oversigt over produktionsarealer, stald og dyretype, der tillades med denne godkendelse.

Tabel 1: Oversigt over husdyrbrugets staldanlæg med tilhørende produktionsareal, stald og dyretype

Staldafsnit	Produktionsareal, m ²	Staldtype	Dyretype
Smågrise	350	25-49 % fast gulv	Smågrise
Slagtesvin	1.347	Drænet gulv og spalter	Slagtesvin
I alt	1.697		

Situationsplanen ses i bilag 1, Afløbsplan i bilag 2, oversigt over produktionsarealerne i de enkelt stalde ses i bilag 3 og 4, mens bilag 5 og 6 viser husdyrbrugets beredskabsplan, og kort herover.

§ 16c – forbindelse med andre ejendomme

Husdyrbruget er ikke teknisk, forurenings- og driftsmæssigt forbundet med andre husdyrbrug. Anlægget skal derfor ikke godkendes sammen med andre anlæg til husdyrproduktion.

Vurdering

Kommunen er enig i ansøgers indtastning af produktionsarealer i www.husdyrgodkendelse.dk. Slagtesvinestalden er opgivet til teoretisk at have 2072 stipladser, men ansøger oplyser at stalden ikke er bygget til at kunne rumme mere end 2000 grise over 30 kg. samtidig.

Hermed udløses godkendelsespligten efter husdyrbruglovens § 16 a, stk. 2 ikke, da det ifølge vejledningen først skal forstås som når stipladsgrænserne overskrides.

Stipladsgrænserne forstås som det maksimale antal dyr op stald på husdyrbruget, på et givent tidspunkt ad året. Kommunen vilkårsætter at der ikke må være mere end 2000 dyr over 30 kg på

ejendommen på et givent tidspunkt af året, for at ejendommen ikke overskrider grænsen til IE-husdyrbrug.

Det samlede produktionsareal på ejendommen opgives til 1.697 m².

Produktionsarealer, stald- og dyretype er grundlaget for ansøgningssystemets ammoniakfordampningsberegninger, lugt og husdyrgødningens indhold af fosfor og kvælstof.

Det vurderes derfor at være nødvendigt at stille vilkår til ovennævnte forhold, da det er med til at sikre, at miljøpåvirkningerne fra husdyrbruget, i form af ammoniak og lugt fastholdes på det niveau, der fremgår af ansøgningen, hvorfra den miljømæssige påvirkning er vurderet og godkendt. Der stilles desuden vilkår om god staldhygiejne og renholdelse af arealer både i, og udenfor staldene.

Vilkår

På baggrund af oplysninger i ansøgningsmateriale og kommunens vurdering, stilles følgende vilkår i forbindelse med produktionsarealer i denne godkendelse af Højagergaard.

- 3) Produktionsarealet må samlet set udgøre 1.697 m², og skal være fordelt i staldafsnittene som angivet i tabel 1, side 6, med de dyregrupper og staldsystemer der er ansøgt.

Tabel 1: Oversigt over husdyrbrugets staldanlæg med tilhørende produktionsareal, stald og dyretype

Staldafsnit	Produktionsareal, m ²	Staldtype	Dyretype
Smågrise	350	25-49 % fast gulv	Smågrise
Slagtesvin	1.347	Drænet gulv og spalter	Slagtesvin
I alt	1.697		

- 4) Der må på intet tidspunkt være mere end 2000 slagtesvin (svin >30 kg) på husdyrbruget samtidig.
- 5) Der må ikke ændres i staldsystemet, eller den valgte dyregruppe for det enkelte staldafsnit, uden forudgående tilladelse fra Vordingborg Kommune.
- 6) Der skal tilstræbes en god staldhygiejne, herunder sikres at gangarealer, bokse og lignende holdes tørre, samt at stalde og fodringsanlæg holdes rene.
- 7) Husdyrbruget og dets omgivelser skal renholdes, så det ikke giver anledning til gener for omgivelserne.

12.OPBEVARINGSANLÆG

Ansøgers beskrivelse af opbevaringsanlæg kan ses i MKR, side 11-12

I dette afsnit beskrives husdyrbrugets opbevaringsanlæg og opbevaringskapacitet.

Med denne godkendelse sker der ikke ændringer i gødningsopbevaringsanlæg på ejendommen. Husdyrbruget har 2 gyllebeholdere på ejendommen med en samlet kapacitet på 4.424 m³, eksklusiv staldens gyllekanaler.

Der produceres ikke fast møg, der skal opbevares.

I tabel 2, ses en oversigt over husdyrbrugets opbevaringsanlæg og kapacitet.

Tabel 2: Oversigt over husdyrbrugets opbevaringsanlæg

Anlæg	Opførelses år	Kapacitet, m ³	Overfladeareal, m ²
Gyllebeholder	2003	2.850	673
Gyllekanaler	1997	1.574	371
I alt		4.424	1.044

Ansøger oplyser at der forventes en årlig produktion af gylle på 5.160 m³ pr. år, og 430 m³ gylle/mdr. Dermed er der en opbevaringskapacitet til 10,3 måneder.

$$\text{Opbevaringskapacitet} = \frac{m^3 \text{ Gødningsopbevaringskapacitet}}{\text{Gylleproduktion pr. måned}}$$

Husdyrbruget opfylder husdyrgødningsbekendtgørelsens krav for opbevaringskapacitet på minimum 9 måneder. Spildevand fra vask af stalde er medregnet i gylleproduktionen, og dermed også indregnet i opbevaringskapaciteten.

Vurdering

Kommunen er enig i beskrivelsen af opbevaring af husdyrgødning i miljøkonsekvensrapportens afsnit 2.1.3. Det er kommunens vurdering, at redegørelsen for opbevaringskapaciteten er tilstrækkelig og at kravene i husdyrgødningsbekendtgørelsen overholdes.

Ejer af husdyrbruget er forpligtiget til at give kommunen besked, hvis der sker ændringer der har indflydelse på kapaciteten

Opbevaringsanlæggene er etableret, så flydende gødning kan opbevares forsvarligt. Den generelle regulering vurderes at være tilstrækkelig til at sikre naboer mod unødige gener ved udbringning af husdyrgødning.

Kommunen vurderer, at vask af maskiner og redskaber kan give risiko for udsivning af kemikalier og husdyrgødning til jordoverflade. Derfor stilles vilkår om at vask af maskiner og redskaber, skal foregå på tæt plads med afløb til gyllebeholder eller anden opsamlingsbeholder.

Vilkår

På baggrund af oplysninger i ansøgningsmaterialet og kommunens vurdering, stilles følgende vilkår i forbindelse med opbevaringsanlæg i denne godkendelse af Højagergaard.

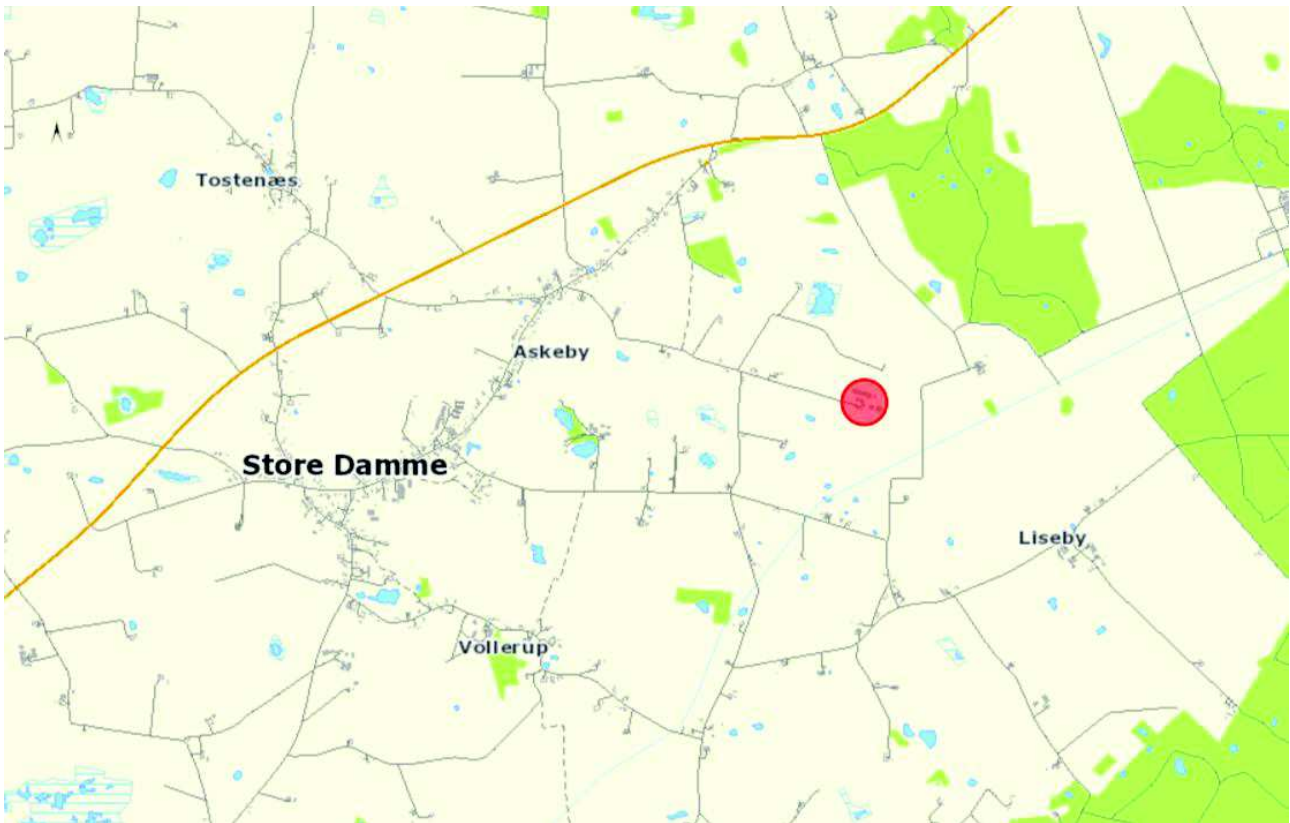
- 8) Håndtering af gylle skal ske under opsyn, således spild og uheld undgås.

- 9) Husdyrbrugets af- og pålæsningsramper skal rengøres efter brug, således der ikke opstår risiko for forurening af omkringliggende jord og grundvand, samt udledning til dræn.
- 10) Vask af maskiner og redskaber skal ske på fast, tæt plads med afløb til gyllebeholder eller anden opsamlingsbeholder.

13. BELIGGENHED OG PÅVIRKNING AF LANDSKABET

Dette kapitel beskriver husdyrbrugets beliggenhed i forhold til omkringboende, bygningsmassernes påvirkning af landskabet og afstandskrav.

Husdyrbruget er placeret i landzonen øst for Store Damme på Vestmøn, se figur 1.



Figur 1. Kort, der angiver husdyrbrugets placering i forhold til omkringboende. Den røde cirkel angiver husdyrbrugets placering.

Husdyrbruget er placeret øst for byzonen i Store Damme. Der er god afstand til nærmest nabo, samlet bebyggelse og byzone. I tabel 3 ses reelle afstande fra husdyr- og gødningsanlæg til specifikke områder i forhold til afstandskrav beskrevet i husdyrbruglovens §§ 6 og 8.

Tabel 2 Oversigt over afstande fra stald- og opbevaringsanlæg til specifikke områder i forhold til afstandskrav i husdyrbruglovens §§ 6 og 8. Afstande er målt fra det anlæg, der er tættest på det specifikke område.

Specifikt område	Afstand fra anlægget (m)	Lovkrav, minimum (m)
Ikke almen vandindvinding	1.440	25
Almen vandforsyningsboring	2.370	50
Beboelse på egen ejendom	23	15
Vandløb rørlagt, dræn og vandhul/søer > 100 m²	3	15
Offentlig vej – privat fællesvej	296	15
Naboskel	108	30
Nabobeboelse	126	50
Samlet bebyggelse	1.250	50
Nuværende eller fremtidig planlagt byzone eller sommerhusområde	1.120	150
Levnedsmiddelvirkosomhed	>25	25

Landskabelige vurdering

Der er ansøgt om at få godkendt dyreholdet efter nyeste lovgivning, men i eksisterende bygninger, og landskabsvurderingen bygges dermed på de eksisterende forhold.

Ejendommen ligger i sin helhed inden for de i kommuneplanen udpegede bevaringsværdige landskaber.

Inden for de bevaringsværdige landskaber må der generelt ikke etableres anlæg eller foretages indgreb, der kan forringe områdernes landskabelige værdier, og de landskabelige værdier skal sikres gennem planlægning og administration af den arealregulerende lovgivning. Fritliggende og driftsmæssigt nødvendige anlæg i relation til jordbrugserhvervet skal tilpasses beskyttelseshensynet.

Konkret ligger ejendommen i et landskabsområde, der omfatter det vestlige Møn. Området er bakket, stedvist mere jævnt, transparent landbrugslandskab i middel skala. Landskabet brydes af gårde placeret på markfladerne, mindre bevoksninger omkring vandhuller og mosearealer og sporadisk beplantede jorddiger. Landsbyer ligger som langstrakte vejlandsbyer med få sideveje.

Den del af landskabet, hvor ejendommen ligger, vurderes landskabeligt at være i middel tilstand, hvor mange af de oprindelige elementer og strukturer er bevaret, men hvor der dog løbende er sket ændringer.

Flere diger og levende hegn, samt en del vejtræer, er blevet nedlagt.

Området består primært af intensivt dyrkede marker med spredte sporadisk beplantede jorddiger, levende hegn og småplantninger. Der ses desuden en del vandhuller i området. Yderligere brydes markfladerne af gårde med havebeplantning omkring. Denne består ofte af gamle træer.

Områdets bebyggelses er udstykket som kobbølbrug, som navnene Tostenæs Kobbøl, Askeby Kobbøl og Damme Kobbøl vidner om.

Der løber et højspændingstracé af beskeden størrelse cirka 250 meter sydøst for ejendommen. Luftledningerne virker ikke dominerende i landskabet.

Husdyrbruget på Abildvej 5 er udbygget med staldanlæg, gyllebeholdere og siloer gennem de sidste årtier. Bygningerne er af større omfang end de nærliggende landbrug. Bygningskomplekset ligger i det åbne landskab for enden af Abildvej med rundt regnet 100 meter til nærmeste bebyggelse. Der er opført skærmende beplantning om dele af driftsbygningerne, mens andre dele fremstår mere synlige i landskabet. Stuehuset ligger mod syd med en velafgrænset have.

Bygningerne ligger cirka i kote 25, hvilket opleves som lavt, når man kommer vestfra, fra det højereliggende landskab med bakketoppe op i koter omkring 30, der således skærmer for bebyggelsen til denne side, som derved ikke ses så tydeligt fra Abildvej og Hårbøllevej. Sydfra yder det levende hegn i skellet til matr.nr. 21 en god afskærmning mod dele af Spånbjergvej. Sydøst for ejendommen skærmer en bakke (op kote 33) med et levende hegn i skel for bebyggelsen. Mod nord yder terrænet også en mindre afskærmende effekt. Umiddelbart øst for ejendommen falder terrænet og yder ikke samme afskærmende effekt.

Den delvise beplantning om haven og om ejendommens driftsbygninger yder en fin afskærmende effekt. Den gemmer ikke bygningerne helt væk, men slører synligheden, så bygningerne falder bedre ind i landskabet. Det bakkede terræn, og bygningernes lidt lave placering set fra vest og delvis nord medvirker ligeledes til at bygningerne ikke synes synlige over store afstande. Den højeste af de to siloer, er den del af byggeriet, der ses mest.

Landskabet opleves relativt robust og er karakteriseret som et landskab præget af landbrug. Bygningsmassen på ejendommen er stor, men vurderes ikke at være meget dominerende i landskabet som følge af effekten af terræn og eksisterende beplantning.

Det er afgørende fremadrettet at bevare beplantning, både den om selve bygningerne, men også det levende hegn i skellet mod nabomatriklen mod syd (matr.nr. 21).

Ved eventuelle udvidelser vil det være vigtigt at tage hensyn til terrænet, ved at placere ny bebyggelse på lavest mulige arealer i helt nær tilknytning til eksisterende bygninger. Desuden bør nye bygninger ikke være højere end de nuværende. Ved at fortsætte i nuværende dimensioner og med tanke for terrænet sikres det, at bygningerne også fremover passer ind i landskabet. Med hensyn til siloernes størrelse, så må det anbefales at eventuelle fremtidige siloer så vidt muligt har samme størrelse som den mindste, da den er mindst synlig. Derudover er det væsentligt at eventuelle udvidelser eller ny bebyggelse har et genkendeligt (arkitektonisk) udtryk, som også kendetegner den eksisterende bebyggelse - samt landbrugsbebyggelse mere generelt. Endelig vil ny bebyggelse formodentlig afføde behov for yderligere afskærmende beplantning.

Vurdering

Alle afstandskrav fra stald- og opbevaringsanlæg til specifikke områder overholdes og det er derfor kommunens vurdering, at der ikke bør stilles yderligere vilkår herom. Der er stillet vilkår omkring reklamering i forhold til naturbeskyttelsesloven.

Det er kommunens vurdering, at der ikke sker påvirkning af landskabet, da tilladelsen udelukkende omhandler eksisterende bebyggelse.

Vilkår

- 11) Reklamerings skal overholde reglerne for friluftsklamer i den til hver tid gældende naturbeskyttelseslov.

14. AMMONIAKEMISSION OG BAT



Ansøgers beskrivelse af ammoniakemission og BAT, ses i MKR side 14 og 28-29

Husdyrbrugets tab af ammoniak til omgivelserne beregnes som summen af emission fra stalde og opbevaringsanlæg. Beregningen af emission er baseret på oplysninger om produktionsarealer, stald- og dyretype samt opbevaring af husdyrgødning. Husdyrbrugets emission beregnes i det digitale ansøgningsskema www.husdyrgodkendelse.dk

Husdyrbruget vil ved fuld udnyttelse af produktionsarealer udlede **3.711,8 kg NH₃-N/år**, hvilket er uændret i forhold til den eksisterende drift. Samlet BAT-krav er på **3.711,8 kg NH₃-N/år** og den faktiske emission er dermed lig det vejledende ammoniakkrav med BAT, se figur 2.

Ansøgning (236198) | BAT

Herunder er der foretaget en beregning af den vejledende grænseværdi for ammoniaktab (emissionsgrænseværdien) pr. år opnåelig ved anvendelse af bedste tilgængelige teknik (BAT). Beregningerne er foretaget efter de retningslinjer og beregningsmetoder der fremgår af Miljøstyrelsens standardvilkår for BAT fra 2011, og afhænger af om en produktion er placeret i ny eller eksisterende stald. For eksisterende stalde vil gælde en fast værdi per dyr på en given gultype. For nye stalde vil værdien afhænge af produktionens størrelse, således at BAT-kravet skærpes i takt med en voksende produktion.

Samlet BAT beregning  			
	Stalde	Lagre	Total
Samlet BAT krav (kg NH ₃ -N /år)	3294	418	3712
Faktisk emission (kg NH ₃ -N /år)	3294	418	3712
Forskel (kg NH ₃ -N /år)	-	-	0
Vejledende BAT Overholdt?	-	-	Ja

Figur 2: Den samlede beregning for husdyrbrugets årlige ammoniakemission samt overholdelse af BAT krav jf. husdyrgodkendelse.dk

BAT er et helt centralt element i en miljøgodkendelse. BAT er en fællesbetegnelse for teknikker og teknologier, der kan begrænse forurening af ammoniak fra stalde og gødningsopbevaringslagre. Virksomheder, der forurener skal ifølge miljøbeskyttelsesloven begrænse forureningen, så det svarer til de bedste tilgængelige teknikker (BAT, Best Available Techniques).

BAT-kravet indtræder ved en ammoniakemission på mere end 750 kg NH₃N pr. år. BAT niveauet er lovbestemt og skal sikre, at ammoniakemissionen fra husdyrbrugets anlæg er på et niveau der lever op til kravene.

For eksisterende stalde, hvor krav om BAT er fastlagt i en eksisterende godkendelse, skal BAT-kravet genberegnes med inddragelse af effekten af tidligere vilkår, medmindre vilkårene er stillet til

en miljøteknologi, som ikke længere er optaget på Miljøstyrelsens teknologiliste, eller på anden måde ikke er anerkendt.

Vurdering

Vordingborg Kommune er enig i beskrivelsen af ammoniakemission i miljøkonsekvensrapporten. Da vejledende BAT er overholdt stilles der ikke vilkår om reducerende miljøteknologier på husdyrbruget.

15. PÅVIRKNING AF SÅRBAR NATUR OG SÅRBARE ARTER

Ansøgers beskrivelse af husdyrbruget i forhold til påvirkning af sårbar natur og arter, kan ses af MKR 2.5.1 og 2.5.2.

Husdyrbrugets placering i forhold til beskyttet natur er vist i Figur 3. Husdyrbruget er ikke placeret inden for 10 meter af områder med beskyttet natur i form af Natura2000, kategori 1 og 2 natur.



Figur 3 Kort over Sydsjælland og Vestmøn med indtegnede naturområder. Den røde cirkel angiver husdyrbruget, Abildvej 5, 4792 Askeby. De gule områder angiver Natura2000 områder, mens de mørkegule og lilla markeringer viser hhv. overdrev og heder inden for kategori 1 og 2 natur.

I det digitale ansøgningskema, er der beregnet deposition af ammoniak til udpegede naturpunkter omkring husdyrbruget på baggrund af indtastede data om stald- og dyretype samt gødningslagre.

Naturpunkterne og ammoniak deposition hertil fremgår af tabel 4. Ammoniak deposition er angivet i 8 års drift, nudrift og total (ansøgt drift).

Tabel 3 Oversigt over naturpunkter, der lægger i nærheden af husdyrbruget samt ammoniak deposition til områder fra husdyrbruget. Ammoniak deposition er angivet i 8 års drift, nudrift og total (ansøgt drift).

Område	Kategori	Ruhed	Ammoniak deposition, kg N/ha/år		
			8 års drift	Nudrift	Total
Natura 2000	1	Blandet natur med lav bevoksning	0,0	0,0	0,0
Rigkær	1	Blandet natur med lav bevoksning	0,0	0,0	0,0
Overdrev	2	Blandet natur med lav bevoksning	0,0	0,0	0,0
Sø 1	3	Vand	0,0	0,0	0,3
Sø 2	3	Vand	0,0	0,0	0,3
Sø 3	3	Vand	0,0	0,0	0,2
Sø 4	3	Vand	0,0	0,0	0,2
Sø 5	3	Vand	0,0	0,0	0,2
Sø 6	3	Vand	0,0	0,0	0,2
Skov	3	Skov	0,0	0,0	0,9
Skov 2	3	Skov	0,0	0,0	0,9
Mose	3	Blandet natur med lav bevoksning	0,0	0,0	0,7
Mose	3	Blandet natur med lav bevoksning	0,0	0,0	1,4
Mose 3	3	Blandet natur med lav bevoksning	0,0	0,0	0,4

For kategori-1 og -2 natur ses der på totaldeposition. Den maksimale totaldeposition til kategori-1 natur afhænger af husdyrbrug omkring naturpunktet. For de to kategori-1 naturpunkter er der ikke kumulation med andre husdyrbrug. Der er ingen totaldeposition til de to naturpunkter fra husdyrbruget.

For kategori-2 natur gælder et krav om maksimal totaldeposition på 1 kg N/ha/år. Det udpegede kategori-2 naturpunkt modtager 0,0 kg N/ha/år

For kategori-3 natur ses der på merdeposition af ammoniak. De udpegede kategori-3 naturpunkter har ingen merdeposition af ammoniak. Kommunen kan ikke stille krav om maksimal merdeposition under 1 kg N/ha/år.

Beskyttede arter

I EU's habitatdirektiv er der listet en række dyr og planter (bilag IV arter), som medlemsstaterne har en særlig forpligtigelse til at beskytte.

Vordingborg Kommune ligger inden for det naturlige udbredelsesområde for Springfrø, Stor Vandsalamaner og Markfirben.

Arter beskyttet ifølge EF-Habitatdirektivets bilag IV må ikke fanges, slås ihjel eller forstyrres med vilje. Ligeledes må deres levesteder ikke beskadiges eller ødelægges.

Kommunen er gjort opmærksom på, at søerne 400 meter syd for husdyrbruget er yngleområde for Grønbroget tudse, der er omfattet af EF-Habitatdirektivets bilag IV.

Kommunen har i det digitale ansøgningsskema beregnet depositionen af ammoniak til søerne 3-6, og vurderet hvorvidt yngle området påvirkes.

Kommunen har lavet en søgning i Danmarks Naturdata i en radius af 500 meter fra husdyrbruget, i søgningen blev der fundet registreringer af Grønbroget Tudse fra 2007 til 2021 i de omkringliggende søer/vandhuller.

Vurdering

Vordingborg Kommune er enig i udpegningen af naturpunkter, samt beskrivelsen af ammoniakemission og deposition til naturpunkter i ansøgningen.

De udpegede kategori-1 naturpunkter modtager 0 kg N/ha/år i totaldeposition ammoniak fra husdyrbruget. Kategori-2 naturpunktet modtager 0 kg N/ha/år, hvilket er under kravet på 1 kg N/ha/år om maksimal totaldeposition. Husdyrbruget kumulerer ikke med andre husdyrbrug i forhold til ammoniakdeposition. Kommunen vurderer på den baggrund, at husdyrbruget overholder kravene til totaldeposition til kategori-1 og -2 natur.

Der stilles ikke vilkår om dette.

Udpegede kategori-3 naturpunkter modtager ikke over 1 kg N/ha/år i merdeposition af ammoniak fra husdyrbruget.

Kommunen vurderer på den baggrund, at husdyrbruget overholder kravet om maksimal merdeposition til kategori-3 natur.

Der stilles ikke vilkår om dette.

Der er i det digitale ansøgningsskema er der beregnet ammoniakdeposition til de 4 søer/vandhuller syd for husdyrbruget, hvor der er observeret Grønbroget Tudse senest i 2021 ifølge Danmarks Naturdata. Husdyrbruget har ikke merdeposition af ammoniak over 1 kg N/ha/år til disse naturpunkter ifølge www.husdyrgodkendelse.dk På den baggrund er det kommunens vurdering, at vandhullerne ikke påvirkes af, at husdyrbruget tillades efter nyeste lovgivning.

Derfor er det kommunens vurdering, at husdyrbruget ikke direkte vil påvirke yngle- og levesteder for de bilag IV-arter, der kan forekomme omkring udpegede naturpunkter og husdyrbruget.

Der stilles ikke vilkår om dette.

16. HUSDYRBRUGETS LUGTEMISSION




Ansøgers beskrivelse af lugtemission fra landbruget ses af MKR side 18-21.

De primære lugtkilder fra husdyrbruget, er staldventilation og håndtering af husdyrgødning. I det digitale ansøgningsskema beregnes lugtgener fra staldanlæggene.

Lugtgener fra opbevaringsanlæg til husdyrgødning, og lugtgener i forbindelse med udbringning af

husdyrgødning, indgår ikke i lugtberegningerne og reguleres derfor primært af reglerne i husdyrgødningsbekendtgørelsen.

Samlet resultat af lugtberegning

Bebyggelse	Kumulation	Model	Ukorrigeret geneafstand (m)	Korrigeret geneafstand (m)	Vægtet gennemsnitsafstand (m)	Genekriterie overholdt
 Tostenæs Kobbøl 5	0	NY	217,3	217,3	154,1	Nej
 Hårbøllevej 2	0	NY	473,2	473,2	1284,9	Ja
 Askeby By, Fanebjerg	0	NY	630,7	630,7	1287,9	Ja

Forklaring til samlet resultat af lugtberegning

Gul: Genekriterie er ikke overholdt, men der kan søges om dispensation jf. § 33 ("50 % reglen").

Konsekvenszone: 663 m

Figur 4: Samlet resultat af lugtberegning, husdyrgodkendelse.dk – Ingen lugtreducerende tiltag.




Ifølge beregningerne på husdyrgodkendelse.dk og figur 4, overholder husdyrbruget ikke beskyttelsesniveauet for lugt til nærmeste nabo (Torstenæs Kobbøl 5). Stalden har en vægtet gennemsnitsafstand på 154,1 meter, altså er geneafstanden overskredet med 29%

$$\frac{(217,3 - 154,1)}{217,3} \times 100 = 29,08 \%$$

Miljøstyrelsen har optaget en række lugtreducerende tiltag på Teknologilisten.

For at reducere lugtemissionen fra husdyrbruget, vælges det at anvende teknologien Hyppig gylleudslusning, i staldene til slagtesvin med drænet gulv + spalter, hvilket udløser en ny geneafstand fra staldanlægget. (Figur 5) Hyppig udslusning kan ikke anvendes som lugtreducerende tiltag i smågrisestalden.

Samlet resultat af lugtberegning

Bebyggelse	Kumulation	Model	Ukorrigeret geneafstand (m)	Korrigeret geneafstand (m)	Vægtet gennemsnitsafstand (m)	Genekriterie overholdt
 Tostenæs Kobbøl 5	0	NY	175,1	175,1	154,7	Nej
 Hårbøllevvej 2	0	NY	393,7	393,7	1285,2	Ja
 Askeby By, Fanefjord	0	NY	534,3	534,3	1288,2	Ja

Forklaring til samlet resultat af lugtberegning

Gul: Genekriterie er ikke overholdt, men der kan søges om dispensation jf. § 33 ("50 % reglen").

Konsekvenszone: 596 m

Figur 5: Samlet resultat af lugtberegning - med lugtreducerende tiltag

Ved anvendelse af hyppig gylleudslusning, overskrides lugtgenekriteriet med 11,65%

$$\frac{(175,1 - 154,7)}{175,1} \times 100 = 11,65 \%$$

Ansøger har søgt om dispensation efter § 33 i husdyrgodkendelsesbekendtgørelsen til at fravige beskyttelsesniveauerne i §31 i samme bekendtgørelse. Altså anvendelse af 50% reglen. Kommunen kan dispensere for lugtafstanden, hvis geneafstanden ikke er overskredet med mere end 50%, og der ikke sker en øget lugtpåvirkning.

Kumulation

Hvis der er andre husdyrbrug, med en ammoniakemission på mere end 750 kg NH₃-N pr. år, nærmere end 300 meter fra samme punkt i byzone, sommerhusområde, lokalplanlagt boligområde i landzone, samlet bebyggelse m.v., eller nærmere end 100 meter fra samme punkt på en enkeltbolig skal geneafstanden øges.

Der er ingen andre husdyrbrug, der skal medregnes i kumulation ved beregning af lugtgeneafstand.

Vurdering

Vordingborg Kommune er enig i ansøgers beskrivelse af lugtemission i miljøkonsekvensrapporten.

Det er kommunens vurdering, at ansøgning om dispensation efter §33 i husdyrgodkendelsesbekendtgørelsen opfylder de fastsatte krav og da der anvendes en miljøteknologi for at minimere overskridelsen, meddeler kommunen dispensation hvor det samtidig vilkårsfastsættes at husdyrbruget skal bruge den lugtreducerende teknologi.

Det bemærkes at lugt fra husdyrbrugets opbevaringsanlæg er ikke betragtet i beregninger af lugtgener fra husdyrbruget til omkringboende. Det er kommunens vurdering, at lugtgener fra omrøring af gylle i forbindelse med udbringning må være at forvente, og at omkringboende, der

oplever lugtgener udover det forventelige må kontakte kommunen i den konkrete situation, således kommunen kan vurdere lugtgenen.

Der stilles vilkår om anvendelse og logbogsføringen af teknologien Hyppig gylleudslusning. Til teknologien hører der standartvilkår, som findes på miljøstyrelsens hjemmeside.

Under sagsbehandlingen af denne godkendelse har et udkast til en ny husdyrgodkendelsesbekendtgørelse været i høring, med henblik på ikrafttrædelse i løbet af 2023. I udkastet fastsættes hyppig gylleudslusning som et generelt krav i svineproduktion uanset staldafsnit. Det er i overensstemmelse med når det anvendes som lugtreducerende teknologi, dog med den ændring at når der indsættes nye slagtesvin, der er meget små og dermed producerer mindre gylle, skal det kun ske hver 14 dag i de første 4 uger efter indsættelse.

Jf. § 35 fra udkast til ny husdyrgodkendelsesbekendtgørelse

I staldafsnit til slagtesvin på husdyrbrug skal gylle udsluses fra staldafsnittet mindst hver 7. dag, jf. dog stk. 2. Udslusning kan ske enten ved manuel eller automatisk udslusning. Udslusningen skal sikre, at gyllen tømmes ud af staldafsnittet til et udendørs opbevaringsanlæg. Stk. 2. Kravet i stk. 1 gælder ikke for staldafsnit til slagtesvin på husdyrbrug, der er indrettet med et staldsystem af typen drænet gulv + spalter (33 pct./ 67 pct.). I de første 4 uger efter indsættelse af et nyt hold grise i sådanne stier, skal der udsluses hver 14. dag og herefter mindst hver 7. dag. I staldafsnit til slagtesvin på husdyrbrug med et staldsystem af typen delvist spaltegulv, 25-49 pct. fast gulv, skal der ske udslusning første gang efter 14 dage og derefter mindst hver 7. dag.

På baggrund af dette har vi valgt at tilpasse standartvilkåret så det følger den formulering der er i udkastet til husdyrgodkendelsesbekendtgørelsen. Vi har rådført os med miljøstyrelsens helpdesk og vi vurderer desuden at denne tilpasning, der er indskrevet efter udkastet har været i høring, ikke medfører en ny høring af udkastet til godkendelsen, da ændringerne vurderes at være driftsmæssige tilpasninger, af allerede hørte vilkår.

Vilkår

På baggrund af oplysningerne i ansøgningsmaterialet og kommunens vurdering stilles følgende vilkår.

- 12) Gyllen i gyllekanalerne, hos slagtesvin, skal udsluses mindst hver 7. dag, i de første 4 uger efter indsættelse, skal der udsluses mindst hver 14. dag og herefter mindst hver 7. dag.
- 13) Udslusning skal foretages mellem kl. 8 og 16, og må ikke foretages på lørdage eller søn- og helligdage.
- 14) Gyllekummerne skal være udstyret med fastmonterede følere, højdemålere eller lignende der dokumenterer, at hyppigheden af udslusningen udføres i overensstemmelse med vilkår 12.
Højden af gylle i gyllekanalerne må på intet tidspunkt overskride en mængde der svarer til en uges gylleproduktion.
Registreringen fra niveaufølere, eller højdemålere skal enten registreres via datalogger eller ved førelse af logbog. Registreringerne skal opbevares på husdyrbruget i mindst fem år og forevises tilsynsmyndigheden på forlangende.

- 15) Der skal føres logbog over at hyppigheden af udslusningen udføres i overensstemmelse med vilkår 12. Registreringen skal opbevares på husdyrbruget i mindst fem år og forevises tilsynsmyndigheden på forlangende.

17. ØVRIGE EMISSIONER OG GENEPAVIRKNINGER

Husdyrbrugets anlæg og drift kan give anledning til gener i lokalområdet. Gener i form af lys, støj, støv, transport og skadedyr er beskrevet i dette kapitel.

17.1 STØJ

Ansøgers beskrivelse af støj fra husdyrbruget og generel drift er beskrevet i MKR afsnit 2.7.1

Støj fra husdyrbruget og generelt driftstøj kan give anledning til gener for omkringboende. I tabel 5 herunder, skematiseres husdyrbrugets støjkilder.

Tabel 4 Oversigt over husdyrbrugets støjkilder, deres placering, driftstid og styrke.

Støjkilde	Placering	Driftstid	Styrke
Ventilation	Motorer placeret nede i stalden ved bunden af ventilationsafkastet	Hele døgnet Størst behov for ventilering i sommerhalvåret.	Svag støj
Omrøring og pumpning af gylle	Ved gyllebeholdere	I forbindelse med udbringning af husdyrgødning primært i efterårsmåneder og få dage i foråret.	Svag støj
Udbringning af gylle	I mark	Markudbringning sker primært i dagtimer, men udbringning i aftentimerne kan forekomme.	Støj Sæsonbetonet
Levering af foder	I siloer i laden	Dagtimer	Kortvarig støj Svag støj
Udfodring	I stald	Løbende over døgnet	Svag støj
Kompressor til højtryksrenser	I stald	Indenfor almindelig arbejdstid	Svag støj
Ind- og udlevering af dyr	Udleveringsrampe	Hele døgnet	Svag støj

Vurdering

Vordingborg Kommune er enig i ansøgers beskrivelse af støj i miljøkonsekvensrapporten. Kommunen vurderer at støjen fra husdyrbruget og landbrugets drift er inden for de rammer man kan forvente af en virksomhed i denne størrelse.

Der forekommer aldrig støj fra alle støjkloder samtidig, der sker ikke en forøgelse af støj.

Vilkår

Støj fra husdyrbruget og generelt driftstøj kan give anledning til støjgener på trods af der er god afstand til omkringboende. Dog stilles der alligevel vilkår om virksomhedens støjbelastning til omgivelserne.

- 16) Virksomhedens bidrag til det ækvivalente, korrigerede støjniveau målt i dB(A) må i ethvert punkt på opholdsarealer ved boliger i det åbne land ikke overstige følgende værdier:

	Tidsrum	max. lydniveau
Mandag – fredag	kl. 07.00 – 18.00	55 dB(A)
	kl. 18.00 – 22.00	45 dB(A)
	kl. 22.00 – 07.00	40 dB(A)
Lørdag	kl. 07.00 – 14.00	55 dB(A)
	kl. 14.00 – 22.00	45 dB(A)
	kl. 22.00 – 07.00	40 dB(A)
Søn- og helligdage	kl. 07.00 – 22.00	45 dB(A)
	kl. 22.00 – 07.00	40 dB(A)

Maksimalværdien af støjniveauet om natten (kl. 22.00 – 07.00) må ikke overstige 55 dB (A) i ethvert punkt på opholdsarealer ved boliger i det åbne land.

- 17) Virksomheden skal for egen regning dokumentere, at støjvilkårene i vilkår 16 overholdes, hvis Vordingborg Kommune finder det påkrævet. Dokumentation for overholdelse af støjkravene kan være i form af målinger i ejendommens omgivelser (under fuld drift) eller kildestyrkemålinger ved de enkelte støjkloder, kombineret med beregninger efter den fælles nordiske beregningsmodel for industristøj. En sådan dokumentation kan højst kræves én gang årligt
- 18) Dokumentation skal ske ved måling/beregning af den støj, aktiviteterne påfører omgivelserne. Målingerne/beregningerne skal udføres som beskrevet i Miljøstyrelsens vejledning nr. 5/1984, nr. 6/1984 og nr. 5/1993.
- 19) Målingerne/beregningerne skal foretages af et målefirma/institut, som er uvildigt, og som er godkendt af Miljøstyrelsen til at udføre dette arbejde.

20) Støjvilkår omfatter al støj fra virksomheden – det vil sige også støj fra andet end faste, tekniske installationer. Vilkår om støj gælder al støj fra landbrugsdrift på ejendommens bygningsparcel, og ikke støj fra for eksempel markdriften.

21) Tomgangskørsel må kun ske, når det af tekniske årsager er påkrævet.

17.2 STØV

Ansøger beskriver støvgener i afsnit 2.7.2 i miljøkonsekvensrapporten.

Husdyrbruget kan give anledning til støv i forbindelse med transporter til og fra ejendommen samt håndtering af foder og strøelse.

Ansøger oplyser at støv fra transport, der kommer af privatfælles grusvej, vil blive forsøgt minimeret ved hensynsfuld kørsel og lav hastighed.

Vurdering

Vordingborg Kommune vurderer at støv i forbindelse med driften af husdyrbruget ikke vil være til væsentlig gene for omkringboende.

Det er kommunens vurdering at transport til og fra husdyrbruget kan give anledning til støvgener ved de omkringboende ved den private fællesvej.

Støvgener er forsøgt minimeret ved hensynsfuld kørsel med lav hastighed. Kommunen stiller desuden vilkår om, at grusvejen vandes hvis der i tørre perioder opstår væsentlige støvgener i forbindelse med transport til og fra husdyrbruget.

Vilkår

På baggrund af oplysninger i ansøgningsmaterialet og kommunens vurdering, stilles følgende vilkår i forbindelse med støv i denne godkendelse af Højagergaard, efter husdyrlovens bestemmelser.

22) Grusvejen, der leder transport til og fra husdyrbruget, skal vandes, hvis der i tørre perioder opstår væsentlige støvgener i forbindelse med transport.

17.3 LYS

Husdyrbrugets anvendelse af kunstigt lys beskrives i miljøkonsekvensrapporten afsnit 2.7.3 side 22.

I forbindelse med driften af husdyrbruget vil der være lys på ejendommen. Dette kan give anledning til gener for omkringboende.

Vurdering

Kommunen vurderer at belysning på ejendommen er driftsmæssig nødvendig. For at sikre, at husdyrbruget ikke medfører væsentlige lysgener for omkringboende, stilles der vilkår om belysning.

Vilkår

På baggrund af oplysningerne i ansøgningsmaterialet og kommunens vurdering stilles følgende vilkår.

23) Der må ikke etableres anden belysning end den, der er driftsmæssigt nødvendig.

17.4 SKADEDYR

Ansøgers beskrivelse af skadedyr ses af miljøkonsekvensrapporten afsnit 2.7.4 side 22-23

Skadedyr i form af rotter og fluer kan være til gene for de omkringboende naboer samt beboere på husdyrbrugets ejendom.

Vurdering

Det vurderes, at der altid vil være risiko for skadedyr på husdyrbrug, hvor der er foder og håndtering af gødning.

Det handler derfor om at minimere risikoen, ved forebyggende foranstaltninger. Der stilles derfor vilkår om at der skal foretages effektiv bekæmpelse, og drift der minimerer skadedyr. Det skal desuden kunne dokumenteres for kommunen.

Vilkår

På baggrund af oplysningerne i ansøgningsmaterialet og kommunens vurdering, stilles der vilkår om skadedyrsbekæmpelse i denne godkendelse af Højagergaard efter husdyrlovens bestemmelser.

24) Der skal foretages en effektiv flue- og skadedyrsbekæmpelse, som minimum er i overensstemmelse med de til enhver til gældende retningslinjer fra Agro, Institut for Agroøkologi Århus Universitet.

25) Husdyrbruget skal drives på en måde, så risikoen for rotter og tilhold af disse minimeres.

26) Dokumentation for effektiv skadedyrsbekæmpelse skal opbevares i minimum 5 år og forevises på tilsynsmyndighedens forlangende. Dokumentation kan fx bestå af kvitteringer fra indkøb af bekæmpelsesmidler, forebyggende serviceaftale eller rapporter fra skadedyrsbekæmper.

17.5 TRANSPORT

Ansøgers beskrivelse af transport og gener heraf, er beskrevet i MKR afsnit 2.7.5 og 2.7.6

Husdyrbruget har 1 adgangsvej. Adgangsvejen er grusbelagt og del af en privat fællesvej. Husdyrbruget er placeret for enden af den private fællesvej, der skal passeres 2 naboer for at komme fra Hårbøllevej, til husdyrbruget.

Transporttyper og antal er angivet i tabel 6, herunder.

Tabel 5 Oversigt over transporter til og fra husdyrbruget, det årlige antal og forventelige tidsrum.

Type transport	Antal gange om året	Hyppighed		Tidsrum
		Nudrift	Ansøgt drift	
Levering af smågrise	35	Jævnligt	Jævnligt	6.00-18.00
Afhentning af dyr til færdigfodning/slagteri	65	Jævnligt	Jævnligt	Kan forekomme om natten
Afhentning af døde dyr til destruktion	52	Jævnligt	Jævnligt	6.00 – 16.00
Levering af foder	52	Jævnligt	Jævnligt	6.00 – 18.00
Udkørsel af gylle (traktor og gyllevogn, kapacitet 20 tons)	180	Sæson	Sæson	Sæson primært efterår 11.00-23.00
Andet	52			
I alt	436	Gennemsnit 1,2 pr. dag		

Vurdering

Vordingborg Kommune vurderer, at transporten til og fra husdyrbruget ligger inden for de rammer, man kan forvente af et husdyrbrug af den størrelse. Desuden må landzone være at betragte som landbrugets erhvervsområde. Her må beboere af omkringliggende boliger, derfor acceptere visse ulemper, som kan være forbundet med at være nabo til et landbrug, som fx øget trafik til og fra landbrugsejendommen i højsæsonen. Der er risiko for at kørsel på grusvejen kan give anledning til væsentlige støvgener i perioder med tørt vejr, derfor er stillet vilkår omkring dette under afsnit 17.2. Der stilles ikke yderligere vilkår om transport.

18.AFFALD, RESTSTOFFER OG RESSOURCER

I dette kapitel beskrives husdyrbrugets håndtering af affald og reststoffer samt forbrug af ressourcer.

Ansøgers beskrivelse af affald, reststoffer og ressourcer, kan ses af MKR side 26-28.

18.1 AFFALD

Døde dyr opbevares på indhegnet plads midt på grusvejen ind til husdyrbruget. Døde dyr overdækkes og afhentes efter behov af DAKA.

Husdyrbruget har en aftale med Marius Pedersen, der har opsat en 400 L container til brændbart affald, som tømmes hver 14. dag. Øvrigt ikke brændbart affald sorteres og samles, så det kan afleveres på kommunen genbrugsstation. Gammelt jern afsættes til genbrug.

18.2 RESTSTOFFER

Der opbevares ingen spildolie på ejendommen.

Husdyrbrugets forbrug af kemikalier består af rengøringsmidler til vask af staldanlægget. Midlerne opbevares ved mandskabsrummet mellem foderladen og slagtesvinestalden.

Ejendommens plantebrug benytter kemi til markdriften. Kemikalier herfra opbevares efter forskrifterne i maskinladen, BBR-bygning nr. 4. I denne bygning er der også placeret en dieseltank, se bilag 1 og 6.

Generelt tilstræbes det at disponere midlerne, så restprodukter undgås. Eventuelle rester afleveres på genbrugspladsen.

18.3 RESSOURCER

Ansøgers beskrivelse af disponering af ressourcer ses i MKR. S. 26-28

Husdyrbrugets samlede forbrug af ressourcer er angivet i tabel 7.

Tabel 6 Oversigt over husdyrbrugets årlige ressourcer forbrug

Ressource	Forbrug
Dieselforbrug	9.500 L
Vandforbrug	6.700 m ³
Elforbrug	126.000 kWh

I staldene anvendes der el til ventilation og belysning samt pumpning af gylle.

Der anvendes olie til udtørring af stalde efter vask i vinterhalvåret.

Energiforbruget på husdyrbruget forventes at være svagt stigende, da der fremadrettet skal anvendes hyppig udslusning.

Der er endnu ikke installeret LED-belysning i staldanlægget – men er en foreliggende investering for at nedsætter ejendommens energiniveau.

Ejendommen forsynes med vand fra det offentlige vandværk, Fanefjord vandværk. Der bruges vand til drikkevand, overbrusning og rengøring af stalde samt til foder- og ventilationsanlæg. Husdyrbruget har generelt fokus på at begrænse vandforbrug ved at benytte iblødsætning forud for vask af stalde, dagligt eftersyn af rørføringer til vand og integration af drikkeventiler over/i fodertrug.

Tagvand fra slagtesvinestalden og foderladen nedsives diffust via faskine, der er placeret ved den nordlige langside af bygninger, se bilag 2.

Spildevand fra vask af stalde opsamles i ejendommens gyllesystem og er indregnet i opbevaringskapaciteten for gyllen.

Der er mellem gylletankene en vaskeplads, der har afløb til forbeholder og gyllesystemet.

Vurdering

Vordingborg Kommune vurderer, at husdyrbrugets håndtering af affald følger kommunens regulativer for affaldshåndtering. Der stilles dog vilkår omkring opbevaring af spildolie samt tankning af diesel.

Det er kommunens vurdering at forbrug af ressourcer bør overvåges, så det er muligt at opfange spild eller uheldsmæssigt forbrug. Dette anser kommunen for værende en del af bedst tilgængelige teknik (BAT). Derfor stilles der vilkår om registrering af forbrug af vand, el og diesel og olie.

Vilkår

- 27) Tankning af diesel skal til enhver tid ske på en plads med fast og tæt bund med afløb til enten en olieudskiller samt evt. magasinbrønd eller således, at spild kan opsamles, og at der ikke er mulighed for afløb til jord, kloak, overflade- eller grundvand.
- 28) Bedriftens olie- og kemiaffald skal opbevares under tag i dobbeltvægget emballage på støbt gulv uden afløb i nærheden eller i lukkede beholdere på støbt gulv med opkant, som minimum kan tilbageholde indholdet af den største beholder.
- 29) Dokumentation for korrekt afskaffelse af affald i henhold til enhver tid gældende lovgivning på området, skal opbevares i minimum 5 år og forevises på tilsynsmyndighedens forlangende.
- 30) Dokumentation for korrekt bortskaffelse af olieaffald skal opbevares i minimum 5 år og forevises på tilsynsmyndighedens forlangende.
- 31) Elforbruget skal registreres en gang årligt på samme tidspunkt. Registreringerne skal opbevares i minimum 5 år og kunne forevises på tilsynsmyndighedens forlangende.
- 32) Vandforbruget skal registreres en gang årligt på samme tidspunkt. Registreringerne skal opbevares i min 5 år og kunne forevises på tilsynsmyndighedens forlangende.
- 33) Olie og dieselforbruget skal registreres en gang årligt på samme tidspunkt, Registreringerne skal opbevares i min 5 år og kunne forevises på tilsynsmyndighedens forlangende.

19. DRIFTSFORSTYRRELSER OG UHELD

I forbindelse med drift af husdyrbruget er der risiko for uheld og miljøforurening.

På husdyrbrug som dette, kan mulige uheld blandt andet være:

- Gylleudslip eller spild, ved fx lækage på pumperør, ved overpumpning fra tank til gyllevogn
- Væltet gyllevogn
- Uheld med olie/kemikalier

Vurdering

Vordingborg Kommune vurderer, at for at være i stand til at håndtere uheld eller forurening bedst muligt, skal der for ejendommen være udarbejdet en beredskabsplan.

Husdyrbruget er ikke et IE-brug, derfor gælder husdyrgodkendelsesbekendtgørelsens § 44 om plan for regelmæssig kontrol, reparation, vedligeholdelse og beredskab ikke.

Det er Vordingborg kommunes vurdering, at husdyrbruget skal have en beredskabsplan, der skal være ajourført, således den indeholder de vigtigste telefonnumre samt instrukser i tilfælde af

brand, uheld eller driftsforstyrrelser samt en afløbsplan for ejendommen. Der stilles derfor vilkår om dette. Dertil stilles der vilkår om, at myndighederne orienteres ved uheld.

Kommunen vurderer dog at kravene til hvad en plan skal indeholde bør følge de der er beskrevet i § 44 stk. 3.

Derfor vilkårsættes det at beredskabsplanen skal indeholde samme ordlyd, som i bekendtgørelsen, for at sikre beredskabsplanen er dækkende for landbrugets miljømæssige aktiviteter. For at sikre at planen er opdateret, så den er brugbar i tilfælde af uheld, stilles der vilkår om vedligeholdelse af planen samt kendskab til planen for alle ansatte på husdyrbruget. Desuden stilles der vilkår om, at myndighederne skal orienteres ved uheld.

Vilkår

- 34) Ved driftsuheld, hvor der opstår risiko for forurening af miljøet, er der pligt til øjeblikkeligt at anmelde dette til: * Alarmcentralen, tlf.: 112 og efterfølgende straks underrette:
*Tilsynsmyndigheden, Vordingborg Kommune, Byg, Land og Miljø tlf.: 55 36 36 36. Uden for almindelig arbejdstid kontakte Miljøvagten på tlf.: 114.

- 35) Der skal på ejendommen være en beredskabsplan for håndtering af uventede emissioner og hændelser. Planen skal omfatte:
 - a. En plan over husdyrbruget med angivelse af drænsystemer, vandkilder og spildevandskilder.
 - b. Handlingsplaner for håndtering af visse potentielle hændelser (fx brande, utætte eller kollapsede gyllebeholdere, ukontrolleret afstrømning fra møddinger og olieudslip)
 - c. Tilgængeligt udstyr til håndtering af forureningsulykker (fx udstyr til tilstopning af drænrør, opdæmning af grøfter, oliesug, absorberingsmåtter eller ruller til olieudslip)

- 36) Beredskabsplanen skal opdateres hver 2. år og dato for udarbejdelse eller revurdering af planen skal fremgå af planens forside.
Planen skal udleveres til indsatslederen/miljømyndigheden i forbindelse med uheld, forureninger, brand o.l.

- 37) Alle medarbejdere skal være bekendt med beredskabsplanen, og en oversigtsplan med angivelse af drænsystemer mm. og placering af udstyr/materiel til håndtering af forureningsulykker, brand o.l. skal opsættes et centralt sted op ejendommen. Hvis der er udenlandske medarbejdere på ejendommen, skal beredskabsplanen findes i form af skitser og billeder.

20.EGENKONTROL

Ansøgers beskrivelse af egenkontrol ses i MKR afsnit 2.7.7 side 26.

Husbruget skal til enhver tid overfor Vordingborg Kommune kunne fremlægge dokumentation og optegnelser, der dokumenterer, at ansøgningens forudsætninger og godkendelsens vilkår overholdes.

Desuden skal husdyrbruget ved tilsyn kunne dokumentere lovpligtig egenkontrol, fx logbog for flydelag, markstakke og skriftlige aftaler for opbevaring af husdyrgødning på anden ejendom m.v.

Vurdering

Det er kommunens vurdering, at reglerne omkring egenkontrol i forhold til flydelag og markstak, som er beskrevet i husdyrgødningsbekendtgørelsen, er tilstrækkelige og derfor stilles der ikke yderligere vilkår om egenkontrol.

21.HUSDYRBRUGETS OPHØR

I forbindelse med et eventuelt ophør af husdyrproduktionen skal stalde og gyllekanaler tømmes samt rengøres. Et eventuelt ophør med dyrehold skal meddeles Vordingborg Kommune. Derfor er der stillet vilkår omkring dette.

Vilkår

- 38) Husdyrbrugets ophør skal meddeles Vordingborg Kommune senest 3 måneder efter sidste produktionsdyr væk fra bedriften. Desuden skal følgende foretages:
- Alle staldafsnit skal tømmes for husdyrgødning, der bortskaffes efter reglerne om udbringning af husdyrgødning.
 - Rester af foder skal fjernes på lovlig vis.
 - Olietanke relateret til produktionen skal tømmes.
 - Rester af kemikalier, spildolie, andet olieaffald, medicinaffald mv. relateret til dyreholdet skal fjernes.

22.SAMLET VURDERING OG KONKLUSION

Det er Vordingborg Kommunes samlede vurdering af ansøgningens beskrivelse af projektets direkte og indirekte virkninger på miljø, natur og mennesker.

Det er kommunens vurdering, at husdyrbruget samlet set overholder de grænser som lovgivningen tillader, og at der med de stillede vilkår, ikke vil forekomme væsentlige indvirkninger på miljøet. Der kan derfor meddeles tilladelse til det ansøgte projekt.

23. BILAGSOVERSIGT

- Bilag 1:** Situationsplan
- Bilag 2:** Afløbsplan
- Bilag 3:** Produktionsarealer, smågrise
- Bilag 4:** Produktionsarealer, slagtesvin
- Bilag 5:** Beredskabsplan
- Bilag 6:** Beredskabsplan, luftfoto
- Bilag 7:** Miljøkonsekvensrapport

24. BILAG 1 – SITUATIONSPLAN

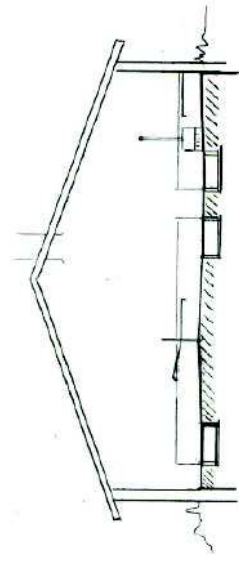
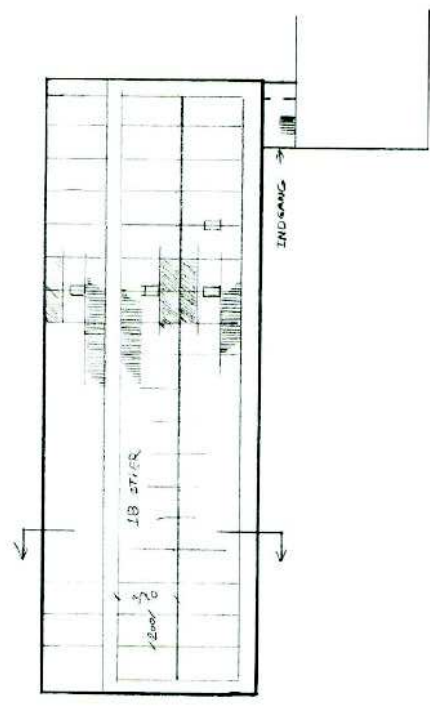


25. BILAG 2 – AFLØBSPLAN



26. BILAG 3 – PRODUKTIONSAREALER, SMÅGRISESTALD

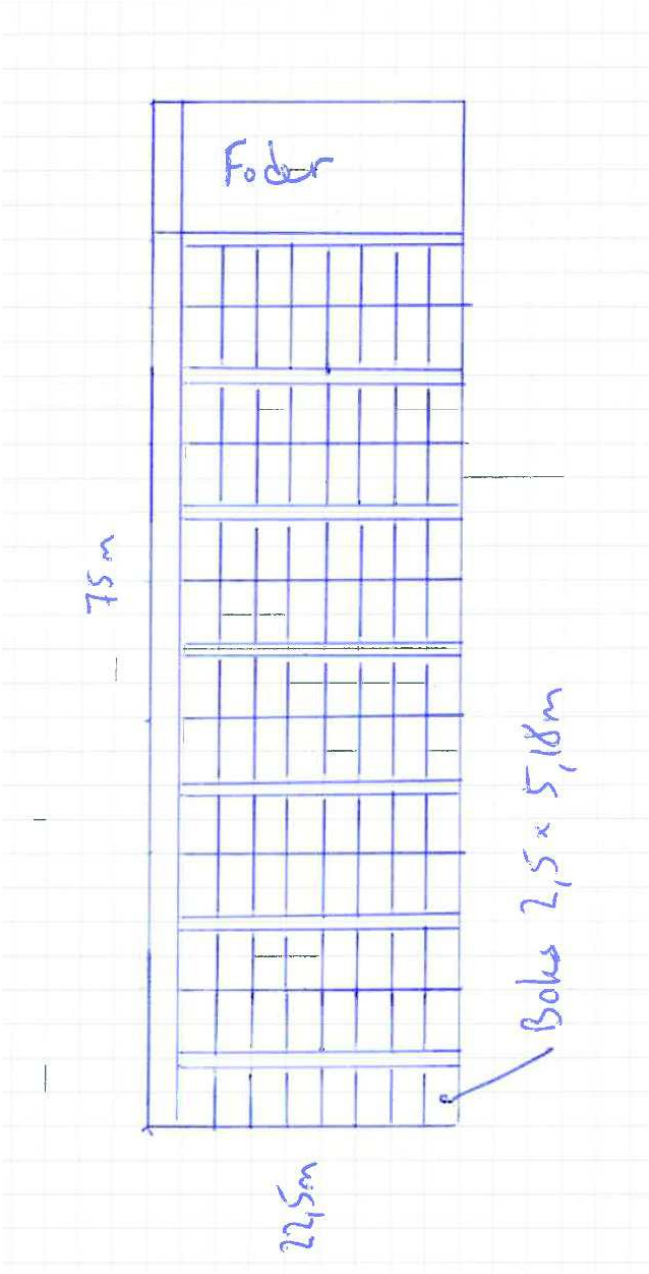
Indgået
24 JAN 1996
MILJØ & TEKNIK



Bygherre: PETER SPISVÆR	Mål: 1:200
Projekt: REKONSTRUKTION AF STALD	Dato: 22/01/92
Tegning: PLAN - OG SKITTESTILLING	Skala: 1:50
To KONTAKTSTED - SMÅGRISE	Proj.: 9105
	Dgn. nr.: 02


Skovgaard Agro Consult
 Rørbø 18, 8643 Aars By • Tlf. 86 81 28 00 • Telex 80 813203

27. BILAG 4 – PRODUKTIONSAREALER, SLAGTESVINESTALD



28. BILAG 5 – BEREDSKABSPLAN

Beredskabsplan, Højagergaard, Abildvej 5, 4792 Askeby
Opdateret februar 2021

vkst

Telefonliste	Brand – instruks	Gylle – overløb	Kemikalie og oliespild
<p>Brandvæsen 112 Ambulance 112 Miljømyndighed 112</p> <p>Lægevagt 70 15 07 00</p> <p>Falck 70 10 20 30</p> <p>Birgitte Natorp 40 75 60 20 Lars Haugaard 20 11 31 06 Iben Mirzejewski 51 50 01 21</p> <p>Dyrlæge Claus Heisel 21 71 53 00</p> <p>Elektriker: 55 81 03 26</p> <p>VVS/smed: 55 81 44 54</p> <p>SEAS NVE 70 29 29 29</p> <p>VKST 57 86 50 00</p>	<p>Brand – instruks</p> <p>Ring 112 og oplys:</p> <ul style="list-style-type: none"> • Navn, adresse og det tlf., du ringer fra • Hvad der er sket, og at det er en gårdbrand • Er der tilskadekomne – hvor mange? • Er dyrene kommet ud? – art og antal, der er fanget. <p>Ring til ejer Lars 40 55 71 04 Ring til Birgitte 40 75 60 20 Ring til Lars 20 11 31 06 Ring til Iben 51 50 01 21</p> <p>Start rednings- og slukningsarbejde, hvis det er forsvarligt:</p> <ul style="list-style-type: none"> • Evakuer dyr. • fjern trykflasker, olie, kemikalier og gødning. <p>Hvis det ikke er muligt at slukke branden, så luk døre og vinduer.</p> <p>Tag imod brandvæsenet og vis dem kortene. Oplys om: - Adgangsveje. - Hvor det brænder og omfang - Tilskadekomne og dyr, der ikke er i sikkerhed.</p>	<p>Gylle – overløb</p> <p>Ring 112 ved større overløb af gylle eller ved brud på gylletank og oplys:</p> <ul style="list-style-type: none"> - Navn, adr. og det tlf.nr., du ringer fra - Hvad der er sket og hvor meget, der er løbet ud - Er der risiko for forurening af vandløb eller vandboring? <p>Ved mindre spild ring kun til miljømyndighederne.</p> <p>Ring til ejer Lars 40 55 71 04 Ring til Birgitte 40 75 60 20 Ring til Lars 20 11 31 06 Ring til Iben 51 50 01 21</p> <p>Forsøg opdæmning for at undgå at gyllen løber ned i vandløb eller afløb.</p> <p>Opdæmningen kan ske med jord og/eller halm.</p> <p>Er gyllen løbet til dræn, så laves opdæmning af vandløbet med jord og/eller halm.</p> <p>Modtag miljømyndighed evt. brandvæsen og orienter om sted, omfang m.v.</p>	<p>Kemikalie og oliespild</p> <p>Ring 112 ved større overløb af kemikalier og olie og oplys:</p> <ul style="list-style-type: none"> - Navn, adresse og det tlf.nr., du ringer fra. - Hvad der er sket, og hvor meget der er løbet ud. - Er der risiko for forurening af vandløb eller vandboring? <p>Ved mindre spild ring kun til miljømyndighederne.</p> <p>Ring til ejer Lars 40 55 71 04 Ring til Birgitte 40 75 60 20 Ring til Lars 20 11 31 06 Ring til Iben 51 50 01 21</p> <p>Forsøg opdæmning for at undgå at kemikalier/olie løber ned i vandløb eller afløb.</p> <p>Opdæmningen kan ske med jord og/eller halm.</p> <p>Er kemikalier/olie løbet til dræn, så laves opdæmning af vandløbet med jord og/eller halm.</p> <p>Modtag miljømyndighed evt. brandvæsen og orienter om sted, omfang m.v.</p>

Beredskabsplan, Højagergaard, Abildvej 5, 4792 Askeby
Opdateret februar 2021

vkst

Personskade	Stophaner og hovedafbrydere	Strømsvigt	Transport af bekæmpelsesmidler
<p>Ring 112 ved alvorlig skade og oplys:</p> <ul style="list-style-type: none"> - Navn, adresse og det tlf.nr., du ringer fra - Hvad er der sket og hvordan er personens tilstand? - Adgangsveje. <p>Yd førstehjælp, hvis det er muligt.</p> <p>Førstehjælpsudstyr er placeret laden mod nord</p> <p>Kontakt lægevagten ved lettere skade.</p> <p>Ring til ejer Lars 40 55 71 04 Ring til Birgitte 40 75 60 20 Ring til Lars 20 11 31 06 Ring til Iben 51 50 01 21</p>	<p>Elektricitet: Hovedafbryder er placeret ved indgangen til farestalden, se kortet</p> <p>Vand: Hovedhanerne er placeret mellem løbestaldene se kortet.</p> <p>Ring til ejer Lars 40 55 71 04 Ring til Birgitte 40 75 60 20 Ring til Lars 20 11 31 06 Ring til Iben 51 50 01 21</p>	<p>Vurdér om nogle dyr vil lide pga. varme</p> <p>Kontroller at der ikke sker forurening som følge af manglende strøm til pumper og lign.</p> <p>Ved strømsvigt på over 2 timer, ring til el leverandøren og hør om varigheden af udfaldet.</p>	<p>Kemikalier opbevares i lukket rum.</p> <p>Under transport er bekæmpelsesmidlerne beskyttet mod stød m.v. i en lukket kasse.</p> <p>Der kan medbringes en pakke savsmuld/kattegrus, plastpose og skovl til evt. opslugning af spild.</p> <p>Medbring altid mobil tlf. til opkald ved uheld.</p> <p>Der er førstehjælpsudstyr og øjenskyllmiddel til rådighed, hvor der arbejdes med midlerne.</p>

29. BILAG 6 – BEREDSKABSPLAN, LUFTFOTO



Beredskabsplan: Højagergaard

- Brandslukningsmateriel
- Hovedtavle, elafbryder
- Førstehjælpsudstyr
- Hovedvandhane/stophane
- Dieseltank
- Kemirum
- Halmoplag
- Udløbspunkt dræn



Telefonliste:

Brandvæsen	112
Ambulance	112
Miljømyndighed	112
Lægevagt	70 15 07 00
Falck	70 10 20 30
Lars Jensen	40 55 71 04
Birgitte Natopp	40 75 60 20
Lars Høugaard	20 11 31 06
Iben Mierzejewski	51 50 01 21
Dyræge Claus Heisel	21 71 53 00
Elektriker:	55 81 03 26
VVS/med:	55 81 44 54
SEAS NVE	70 29 29 29
VKST	57 86 50 00

Miljøansøgning efter husdyrbruglovens § 16a

Slagtesvin og smågrise i eksisterende stalde



"Højagergaard"

Abildvej 5, 4792 Askeby

Datablad (A)

Ansøger	<i>Birgitte Natorp, Marienborg Allé 3, 4780 Stege</i>
Ejendommens ejer	<i>Lars Lindrup Jensen, Abildvej 5, 4792 Askeby</i>
Husdyrbrugets adresse	<i>Abildvej 5, 4792 Askeby</i>
CVR-nummer	<i>13705046</i>
CHR-nummer	<i>70235</i>
Kommune	<i>Vordingborg</i>
Ejendomsnummer	<i>3900006810</i>
Matrikel-nr.	<i>Matrikel: Matrikel: 26c - Askeby By, Fanefjord m.f.</i>
Andre husdyrbrug drevet af ansøger	<i>Egelykkevej 10, 4780 Stege (Slagtesvin) Marienborg Allé 3, 4780 Stege (Smågrise) Frenderupgade 29, 4780 Stege (Søer)</i>
Biaktiviteter	<i>Ingen</i>
Ansøgningskema	<i>236198</i>
Konsulent; 15 års anciennitet som miljørådgiver	<i>VKST I/S, CVR-nr.: 35448020 Miljøkonsulent cand. Agro. Piil Krogsgaard Mailadresse pkv@vkst.dk, mobil nr. 4040 5523 Adresse: Fulbyvej 15, 4180 Sorø</i>
Ansøgning indsendt	<i>Oktober 2022</i>

Forord

Husdyrbruget på "Højagergaard" beliggende Abildvej 5, 4792 Askeby ejes af Lars Lindrup Jensen, men det er Birgitte Natorp (ansøger), der lejer staldene på ejendommen. Birgitte Natorp har intet med ejendommens markdrift at gøre, og det er Lars Lindrup Jensen, der står for alt vedr. udbringning af den producerede gødning.

Husdyrbruget har i juni 2021 fået en tilladelse efter husdyrbruglovens § 16b til de eksisterende produktionsarealer til slagtesvin og smågrise på hhv. 1.347 m² og 350 m².

Staldsystemet i slagtesvinestalden har altid været beskrevet som delvis fast gulv, dvs. 1/3 fast gulv og 2/3 spalter. Med denne definition forstås, at der kun er gyllekumme under spalterne. I forbindelse med det seneste tilsyn har kommunen konstateret, at denne betegnelse ikke er korrekt, idet der er og altid har været fuld gyllekumme under stierne. Staldsystemet skal derfor beskrives som drænet gulv og spalter.

Der skal derfor som udgangspunkt laves et tillæg til den eksisterende tilladelse, hvor sagen genberegnes ud fra et andet staldsystem. Der sker ingen andre ændringer af anlægget.

Fra et staldsystem med drænet gulv og spalter er der højere ammoniakemission end fra en stald med delvis fast gulv. Derved kommer ammoniakemissionen fra produktionsanlægget op over 3.500 kg ammoniak, og der skal derfor udarbejdes en ansøgning efter lovens § 16a. Jf. § 16a, stk. 3, skal der udarbejdes en miljøkonsekvensrapport. Den aktuelle ansøgning tager udgangspunkt i oplysningerne i ansøgningen fra 2020, men er tilrettet i forhold til den betydning som det ændrede staldsystem har på beregninger og beskrivelsen. Derudover er ansøgningen udbygget med en miljøkonsekvensvurdering.

Oplysningerne i denne miljøkonsekvensrapport supplerer oplysningerne i det digitale ansøgningssystem husdyrgodkendelse.dk i henhold til oplysningskravet beskrevet i husdyrgodkendelsesbekendtgørelsens bilag 1.

Miljøkonsekvensrapporten påviser, beskriver og vurderer det ansøgtes forventede væsentlige og eventuelle kumulative indvirkninger på miljøet. Rapporten beskriver desuden de eventuelle foranstaltninger, som ansøger har truffet for at undgå, forebygge eller begrænse og om muligt neutralisere forventede væsentlige skadelige indvirkninger på miljøet. Beskrivelsen indeholder følgende emner jf. husdyrgodkendelsesbek. §4 stk. 6.;

Stk. 6. De oplysninger, som ansøger skal give efter bilag 1, pkt. D, skal på en passende måde påvise, beskrive og vurdere det ansøgtes væsentlige direkte og indirekte virkninger i forhold til

- 1) befolkningen og menneskers sundhed,
- 2) biologisk mangfoldighed med særlig vægt på kategori 1- og 2-natur samt bilag IV-arter,
- 3) jordarealer, jordbund, vand, luft og klima,
- 4) materielle goder, kulturarv og landskabet,
- 5) samspillet mellem to, flere eller alle faktorer efter nr. 1-4 og
- 6) sårbarhed i forhold til risici for større ulykker eller katastrofer som følge af faktorerne efter nr. 1-5.

Beskrivelser og vurderinger i denne rapport danner sammen med beregninger udført i det digitale ansøgningssystem husdyrgodkendelse.dk grundlag for kommunens afgørelse om miljøgodkendelse til husdyrproduktionen på ejendommen.

Indholdsfortegnelse

Datablad (A)	2
Forord 3	
1. Ikke teknisk resumé	6
2. Husdyrbruget og det ansøgte	7
2.1. Indretning og drift af anlæg -NYT	8
2.1.1. Beskrivelse af den ansøgte samt nuværende produktion	8
2.1.2. Produktionsareal, staldsystem, dyretype og miljøteknologi	9
2.1.3. -Opbevaringsanlæg, håndtering, produktion og kapacitet- uændret	11
2.1.4. Ventilation	13
2.1.5. Teknologi	13
2.2. Bygningsmæssige ændringer og anlægsarbejde	13
2.3. Produktionsmæssig sammenhæng med andre husdyrbrug	13
2.4. Husdyrbruget og det ansøgtes beliggenhed	13
2.4.1. Farve og arkitektonisk udtryk	13
2.4.2. Landskabs- og planmæssige forhold	13
2.4.3. Generelle afstandskrav (§§ 6 og 8)	14
2.5. Husdyrbrugets ammoniakemission	14
2.5.1. Beliggenhed i forhold til natur	14
2.5.2. Bilag IV-arter	17
2.6. Husdyrbrugets lugtemission	18
2.7. Øvrige emissioner og genepåvirkninger	21
2.7.1. Støj	21
2.7.2. Støv	22
2.7.3. Lys	22
2.7.4. Skadedyr	22
2.7.5. Transporter	23
2.7.6. Rystelser	25
2.7.7. Egenkontroller	26
2.8. Reststoffer, affald og naturressourcer	26
2.8.1. Døde dyr	26
2.8.2. Affald	26
2.8.3. Olie og kemikalieforbrug	27
2.8.4. Energiforbrug	27
2.8.5. Vandforbrug og påvirkning af vandressourcen	28
2.9. BAT- ammoniak	28
2.10. Grænseoverskridende virkninger	30
3. Miljøkonsekvensvurdering	30
3.1. Beskrivelse af det ansøgte	30
3.1.1. Det ansøgtes placering, udformning, dimensioner	30

3.1.2. Det ansøgtes forventede væsentlige indvirkninger på miljøet og de foranstaltninger der påtænkes truffet for at undgå, forebygge eller begrænse skadelige indvirkninger på miljø.	30
3.1.3. Andet i forhold til befolkningen og menneskers sundhed	30
3.1.4. Påvirkninger af jordarealer, jordbund og vand	31
3.1.5. Risici for større ulykker og katastrofer	32
3.1.6. Det ansøgte husdyrbrugs indvirkning på klimaet og projektets sårbarhed over for klimaændringer	32
3.1.7. Alternative løsninger som ansøger har undersøgt	33
4. Konklusion.....	33
5. Bilag	34

1. Ikke teknisk resumé

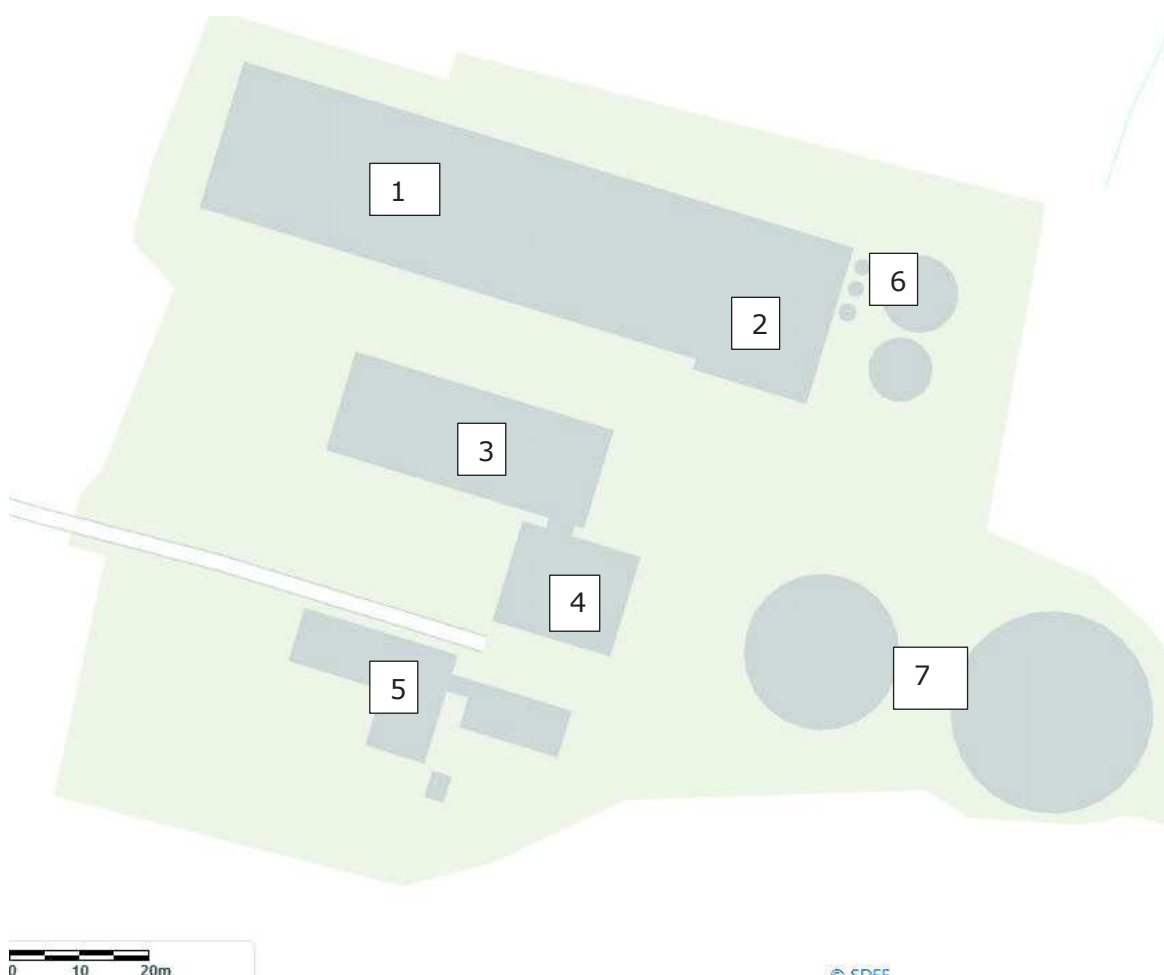
Nudrift og det ansøgte projekt

Der er i juni 2022 godkendt en udnyttelse af de eksisterende stalde med et produktionsareal i smågrisestalden på 350 m² og i slagtesvinestalden på 1.347 m².

I forhold til den tidligere godkendelse fra 2020, er det alene konsekvenserne af ændring af staldsystemet til slagtesvin fra 1/3 fast gulv og spalter til drænet gulv med spalter, der beskrives.

Der sker ingen andre ændringer på ejendommen.

Et bygningsrids for ejendommen ses nedenfor:



1. Slagtesvin
2. Foderlade med mandskabsrum
3. Smågrise
4. Lade/maskinhus
5. Stuehus
6. Fodersiloer
7. Gylletanke

Ansøgningen om godkendelsen tager udgangspunkt i den nuværende lovlige drift, og den drift der var på anlægget for 8 år siden.

Med den nuværende og fremtidige udnyttelse af staldene er produktionsarealet i smågrisestalden på 350 m² og i slagtesvinestalden på 1.347 m².

Der er to gylletanke tilknyttet Højagergaard en på 1.574 m³ og en større på 2.850 m³.

Bedste tilgængelige teknik (BAT)

Husdyrbruget er underlagt krav om at anvende den bedst tilgængelige teknologi i forhold til udledning af ammoniak.

For det ansøgte er der krav om, at der højst må udledes 3.712 kg ammoniak pr. år, fra ejendommens husdyrbrug. Dette krav til emissionen er i lovgivningen sat ud fra viden om, hvad der kan lade sig gøre, ved at anvende de bedste teknikker på markedet, der er tilgængelige til en pris, der er realistisk i forhold til produktionens størrelse.

For eksisterende stalde hvor staldgulvet ikke ændres, er BAT kravet identisk med den faktiske fordampning.

Kravet er derfor overholdt.

Tiltag til at begrænse miljøpåvirkninger

Der er i ansøgningen redegjort for hvilke teknikker og metoder, der er taget i anvendelse for at begrænse miljøpåvirkningen mest muligt. Blandt andet vil der blive;

- Udarbejdet en beredskabsplan for husdyrbruget som skal sikre, at forurening i forbindelse med et evt. uheld begrænses mest muligt.
- Påbegyndt hyppig gylleudslusning for at reducere lugtemission

Samlet vurderes det, at det ansøgte projekt har truffet de nødvendige foranstaltninger til at forebygge og begrænse forureningen ved anvendelse af den bedste tilgængelige teknologi, samt at husdyrbruget ikke medfører væsentlige miljømæssige påvirkninger, og at husdyrbruget i øvrigt kan drives på stedet på en måde, der er forenelig med hensynet til omgivelserne.

2. Husdyrbruget og det ansøgte

I dette kapitel redegøres der for det ansøgte, husdyrbrugets indretning og drift samt beliggenhed i forhold til omgivelserne.

Der redegøres desuden for husdyrbrugets ammoniak- og lugtemission, herunder påvirkninger af natur og naboer og for øvrige eventuelle påvirkninger med støj, støv, lys, skadedyr, transport, affald og ressourcer.

2.1. Indretning og drift af anlæg

2.1.1. Beskrivelse af den ansøgte samt nuværende produktion

Nuværende drift

På ejendommen Højagergaard er der i juni 2021 meddelt tilladelse til en produktion med smågrise og slagtegrise med et produktionsareal på hhv. 350 m² og 1.347 m².

Produktionen foregår i to stalde. Der er to gyllebeholdere til opbevaring af husdyrgødning. Gyllebeholderene er ikke overdækket med telt eller låg, men med flydelag. Korn opbevares i to udendørs siloer.

I den eksisterende godkendelse indgår der to staldafsnit. Produktionsarealet i den nuværende drift er 1.697 m².

Al markdrift incl. håndtering af husdyrgødning på bedriften forestås af ejer, og lejer af staldene har intet med den del af landbruget at gøre.

Ansøgt drift

Der ansøges om at få godkendt det eksisterende produktionsareal på 1.697 m² til grise. Der sker ingen ændringer i staldene.

8-års drift

Det er et krav i lovgivningen at merdepositionen af ammoniak til kategori 3 natur beregnes som forskellen mellem depositionen fra husdyrbruget i ansøgt drift og depositionen fra husdyrbruget i såvel den nuværende drift som 8-års driften.

Den nuværende tilladte produktion er identisk med driften for 8 år siden (2012). Tilsvarende er produktionsarealet uændret hen over de seneste 8 år.

Lagertankene til husdyrgødning er uændret i hele 8 års perioden.

Oversigt over 8-årsdriften, nudriften og den ansøgte drift fremgår af nedenstående skema:

Produktionstilladelse	8-års drift	Nudriften	Ansøgt drift
Smågrise	7.500 stk.	7.500 stk.	350 m ² *
Slagtesvin/polte	5.985 stk.	5.985 stk.	1.347 m ² *
Produktionsareal (m ²)	1.697	1.697	1.697

Produktionsareal i 8-årsdrift, nu- driften og den ansøgte drift

*I forbindelse med ændringen af husdyrbrugsloven er det ikke længere antallet af dyr der godkendes, men derimod det areal dyrene står opstaldet på.

Oversigt over anlægget fremgår af nedenstående luftfoto:



Ejendommens stald- og opbevaringsanlæg, med udleveringsramper mellem bygningerne.

2.1.2. Produktionsareal, staldsystem, dyretype og miljøteknologi

Produktionsarealet er det areal i fast placerede husdyranlæg, hvor dyrene kan opholde sig og har mulighed for at afsætte gødning. Arealer, hvor dyrene kortvarigt opholder sig, skal ikke medtages i opgørelsen.

Det samlede produktionsareal i ansøgt drift er opgjort til 1.697 m², som vist i nedenstående tabel.

NAVN	Staldtype	8-årsdrift m2	Nudrift m2	Ansøgt m2
Slagtesvin	Drænet gulv og spalter	1.347	1.347	1.347
Smågrise	25-49 % fast gulv	350	350	350
I alt		1.697	1.697	1.697

Ejendommens produktionsareal.

Arealet er opgjort ud fra fysiske opmålinger af anlægget. Tegninger af anlægget er vedlagt som bilag.

Arealer i staldene, der ikke indgår som produktionsareal, men hvor der kortvarigt kan opholde sig dyr, såsom gangarealer-og udlevering, vil blive rengjort i henhold til husdyrgodkendelsesbekendtgørelsens § 38.

Ressourceforbruget og produktion af husdyrgødning er forskellig for smågrise og slagtegrise. I nedenstående tabel er ressourceforbruget opgjort pr. m² produktionsareal for hhv. smågrise og slagtegrise.

In- og output pr. kvadratmeter produktionsareal (2020)	Smågrise	Slagtesvin
Antal stier	3,33	1,54
Producerede enheder / m ²	19,83	5,71
Tilvækst kg /m ²	484	468
Foderforbrug /m ²	910FE /864 kg	1306 FE/1241 kg
Tilskudsfoder/korn*	285 kg/579 kg	273kg / 968 kg
Energi kW /m ²	233	80
Vandforbrug m ³ /m ²	3	3,2
Gødning m ³ /m ²	2,66	3,14
Fosfor i gødning	2,37 (39,4% af total P)	3,64 (60,6% af total P)
Transporter dyr, antal	0,067	0,04

Opgørelse pr. m² produktionsareal for smågrise og slagtegrise.

Af tabellen ses at ressourcebehovet pr kvadratmeter produktionsareal er tæt på identisk for produktion af smågrise og slagtegrise, eller også er forbruget størst ved slagtegrise. Dog er energiforbrug ved smågriseproduktion væsentligt højere end energiforbruget for produktion af slagtegrise, da smågriseproduktion forudsætter et opvarmet staldrum. Varmebehovet for smågrise aftager med øget vægt. Slagtegrisestalde er kun sjældent udført med mulighed for rumopvarmning. I de staldanlæg vil der normalt ikke indsættes smågrise i et vægtinterval som kræver rumopvarmning, hvilket betyder, at energiniveau vil være 80 kW.

Overfladearealet af beholderne er beregnet automatisk ved indtegning af beholderne i husdyrgodkendelse.dk. Overfladeareal af gødningsopbevaringsanlæg bidrager til anlæggets samlede emission af ammoniak. Det bidrager ikke til lugtemission.

Størrelsen af produktionsareal med det aktuelle stalssystem og dyretype samt evt. anvendte teknologier danner grundlag for resultaterne af lugt og ammoniakberegningerne i husdyrgodkendelse.dk.

BAT for ammoniak fra produktionsanlægget er ligeledes baseret på ovenstående samt BAT-forudsætningen for det enkelte staldafsnit (jf. afsnit 2.9).

2.1.3.

Gødningsopbevaringsanlæg

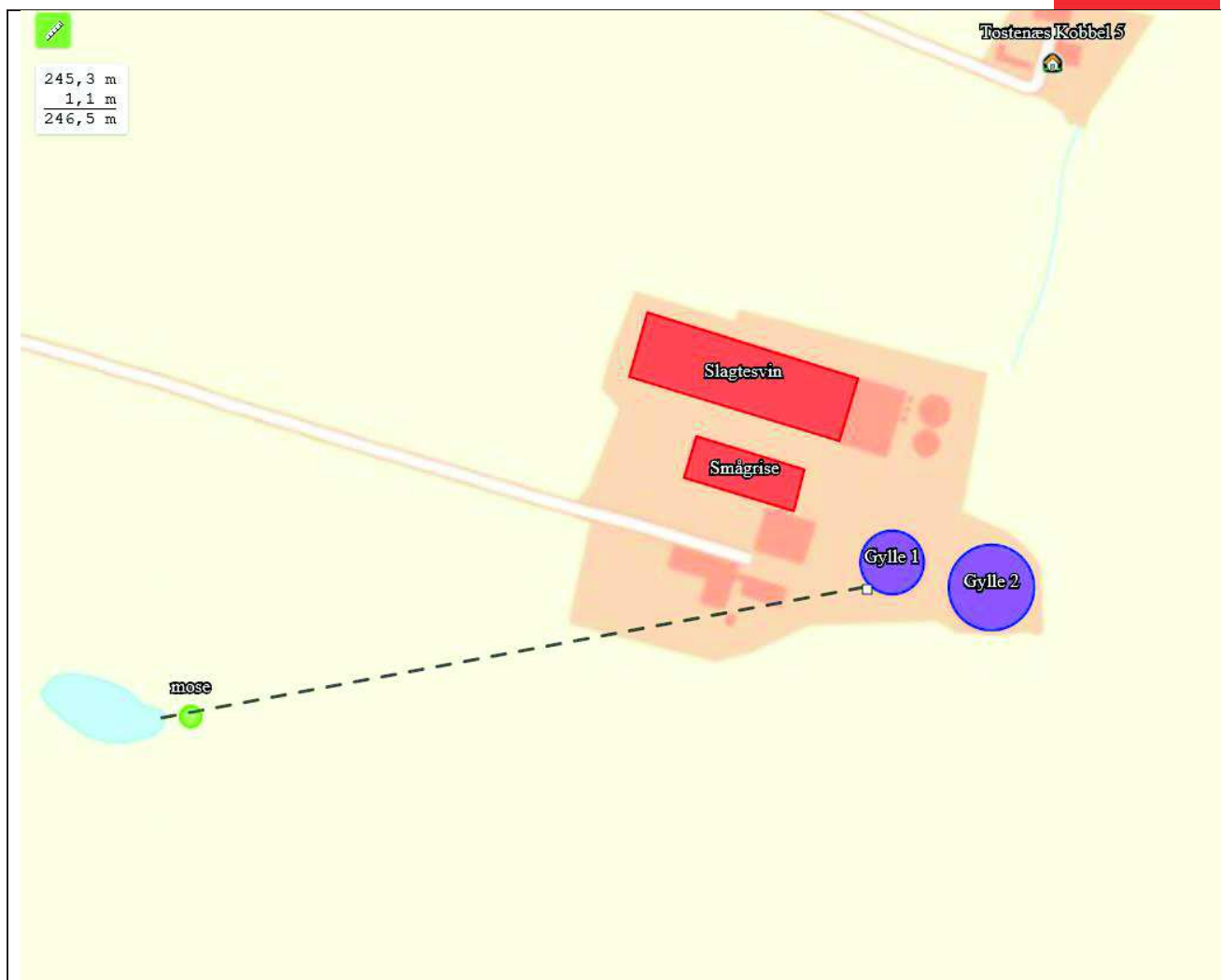
I de anvendte stalssystemer produceres der gylle.

Gyllebeholder	Kapacitet (m ³)	Byggeår	Overfladeareal (m ²)	NH ₃ -effekt
Gyllebeholder	1.574	ukendt	371	-
Gyllebeholder	2.850	ukendt	673	-
i alt	4.424			

Oversigt over gødningsopbevaring.

Krav vedr. alarm, barriere eller terrænændring

Gyllebeholderen ligger med over 100 m til søen mod syd-vest. Derfor er der ikke etableret alarm på beholderen og ikke beholderbarrierer. Vandløbet nord for beholderne er rørlagt.



Placering af gyllebeholder i forhold til sø.

Håndtering

Husdyrgødningen bliver opbevaret og håndteret efter bestemmelserne i husdyrgødningsbekendtgørelsen.

Gylle ledes til gyllebeholderen i lukkede rørføringer. Der er naturligt flydelag i tankene, og der føres log-bog.

Omrøring sker normalt kun i forbindelse med at gyllebeholderen tømmes forud for udspreddning. Dette er med til at mindske lugtgener fra oplagring af gyllen.

Forventet gødningsproduktion

Anlæggets samlede produktionsareal til smågrise udgør 350 m² og til slagtesvin 1.347 m². Ved fuld belægning af anlægget vil årsproduktionen af gylle udgøre ca. 5.160 m³ (350 m² produktionsareal * 2,66 m³ gylle/ m² + 1.347 m² produktionsareal * 3,14 m³ gylle/m²).

Opbevaringskapacitet

Den samlede opbevaringskapaciteten på ejendommen udgør 4.424 m³.

I henhold til husdyrgødningsbekendtgørelsen er der krav om minimum 9 mdr. opbevaringskapacitet.

Med en forventet gødningsproduktion på i alt 5.160 m³ pr år og 430 m³ gylle/mdr. er der opbevaringskapacitet til 10,3 mdr. (m³ gødningsopbevaringskapacitet /gylleproduktion pr. mdr.)

2.1.4. Ventilation

Staldanlægget er mekanisk ventileret.

Det er et system med multistep/Trinvis indfasning. Det vil sige, at ventilatorerne tilsluttes enkeltvist efter behov. Mindst 1/3 af ventilatorerne er variable. Herved forstås, at de kan køre mellem 0 og 100 %. De øvrige ventilatorer kører enten 0 eller 100%.

2.1.5. Teknologi

I projektet anvendes hyppig udslusning af gylle i slagtesvinestald.

Hyppig udslusning af husdyrgødning: Teknikken har en lugtreducerende effekt på 20 % fra staldafsnit med produktion af slagtegrise på drænet gulv. Teknikken har ingen effekt på ammoniakemissionen fra anlægget.

Udslusningen sker ved manuel tømning af kanalerne. Der føres logbog over tømning af kanalerne.

Vilkår til hyppig udslusning:

Indretning og drift

- Gyllen i gyllekanalerne skal udsluses mindst hver 7. dag.
- Udslusning skal foretages mellem kl. 8 og 16 og må ikke foretages på lørdage eller søn- og helligdage.

Egenkontrol

- Der skal føres logbog som dokumentation for, at hyppigheden af udslusningen udføres i overensstemmelse med vilkår 1. Registreringen skal opbevares på husdyrbruget i mindst fem år og forevises tilsynsmyndigheden på forlangende.

2.2. Bygningsmæssige ændringer og anlægsarbejde

Der etableres ikke nye stalde eller andre nye anlæg.

2.3. Produktionsmæssig sammenhæng med andre husdyrbrug

Husdyrbruget er ikke teknisk, forurenings- og driftsmæssigt forbundet med andre husdyrbrug. Anlægget skal derfor ikke godkendes sammen med andre anlæg til husdyrproduktion.

2.4. Husdyrbruget og det ansøgtes beliggenhed

2.4.1. Farve og arkitektonisk udtryk

Der foretages ingen bygningsmæssige ændringer, eller ændringer i materiale og farvevalg på staldbygninger i forbindelse med det ansøgte.

2.4.2. Landskabs- og planmæssige forhold

Landskab

Husdyrbruget er lokaliseret på syd Møn i Vordingborg kommune. Det er beliggende i det åbne land med intensivt dyrkede landbrugsarealer. 1.200m mod vest findes Askeby.

Forhold til Kommuneplan

Ikke relevant, da der er tale om eksisterende anlæg.

Bygge- og beskyttelseslinjer

Ikke relevant, da der er tale om eksisterende anlæg.

2.4.3. Generelle afstandskrav (§§ 6 og 8)

Ikke relevant, da der er tale om eksisterende anlæg.

2.5. Husdyrbrugets ammoniakemission

Emissionen af ammoniak fra det ansøgte projekt fremgår af beregninger i husdyrgodkendelse.dk, se nedenstående tabel.

4.1 Samlet ammoniakemission fra husdyrbruget (stald og lager)			
Drifttype:	Ammoniakemission fra staldafsnit (kg NH ₃ -N/år)	Ammoniakemission fra lagre (kg NH ₃ -N/år)	Ammoniakemission fra husdyrbruget (kg NH ₃ -N/år)
Ansøgt drift	3294,1	417,7	3711,8
Nudrift	3294,1	417,7	3711,8
8 års-drift	3294,1	417,7	3711,8

Det samlede resultat af ammoniakberegningerne i husdyrgodkendelse.dk.

Ammoniakemissionen fra det ansøgte projekt udgør 3.711,8 kg NH₃-N/ha/år.

2.5.1. Beliggenhed i forhold til natur

Der er i husdyrgodkendelsesbekendtgørelsen fastsat grænser for, hvor meget husdyrbrug må påvirke omkringliggende natur med ammoniak. I husdyrgodkendelse.dk beregnes, hvor stor en del af husdyrbrugets ammoniakemission, der afsættes på omkringliggende ammoniakfølsom natur.

De ammoniakfølsomme naturområder opdeles i kategori 1-natur, kategori 2-natur og kategori 3-natur samt øvrig natur omfattet af naturbeskyttelseslovens § 3.



Husdyrbrugets afstand i forhold til nærmeste naturpunkter

Kategori 1 natur

Kategori-1 natur er ammoniakfølsom natur beliggende i internationale naturbeskyttelsesområder (Natura 2000 områder). Det er de ammoniakfølsomme Natura 2000-naturtyper, som indgår i udpegningsgrundlaget for Natura 2000-området, og som Naturstyrelsen har kortlagt. Derudover er det heder og overdrev, der er § 3 beskyttede efter naturbeskyttelsesloven.

Nærmeste kategori 1 natur en strandeng øst for Højagergaard, beliggende i en afstand af 3,6 km.

Jf. husdyrgodkendelsesbekendtgørelsen må totaldepositionen til kategori 1 natur ikke overstige følgende værdier:

- 0,2 kg NH₃-N/ha/år, hvis der er >1 andet husdyrbrug¹ i nærheden.
- 0,4 kg NH₃-N/ha/år, hvis der er 1 andet husdyrbrug i nærheden.
- 0,7 kg NH₃-N/ha/år, hvis der ikke er andre husdyrbrug i nærheden.

Den beregnede totaldeposition i nærmeste punkt af naturområdet er på 0,0 kg NH₃-N/ha/år.

Kumulation

Når totaldepositionen er under 0,2 kg NH₃-N/ha/år er kravet til N-deposition, uanset kumulation, overholdt.

¹ Antallet af husdyrbrug i nærheden defineres i Husdyrgodkendelsesbekendtgørelsens § 26 stk. 2.

Kategori 2 natur

Der er ingen kategori 2 natur omkring Højagergaard.

Kategori 3 natur

Kategori-3 natur er ammoniakfølsomme naturområder, der ikke er kategori-1 natur eller kategori-2 natur, og som er heder, moser, overdrev omfattet af naturbeskyttelseslovens § 3 samt ammoniakfølsom skov.

Der er registreret to moser og en skov, der er kategori 3 natur, i området omkring anlægget, hvortil der er beregnet merdeposition af ammoniak.

Der skal foretages en konkret vurdering af, om der skal stilles krav til den maksimale merdeposition af ammoniak fra husdyrbruget til kategori 3 natur, hvis merdepositionen er over 1 kg NH₃-N/ha/år.

De beregnede merdepositioner er 0,0 kg NH₃-N/ha/år, da der ikke sker ændringer af produktionsarealet. Derfor skal der ikke foretages en konkret vurdering af merdepositionen.

Af tabellen nedenfor ses resultatet af de ammoniak-depositionsberegninger, der er gennemført i husdyrgodkendelse.dk. Beregningerne er baseret på eksakte afstande og ruheder bestemt for opland og natur.

Samlet resultat af ammoniakberegninger ? 1

Samlet emission: **3711,8** (kg NH₃-N/år)Meremission (8 års-drift): **0,0** (kg NH₃-N/år)Meremission (nudrift): **0,0** (kg NH₃-N/år)

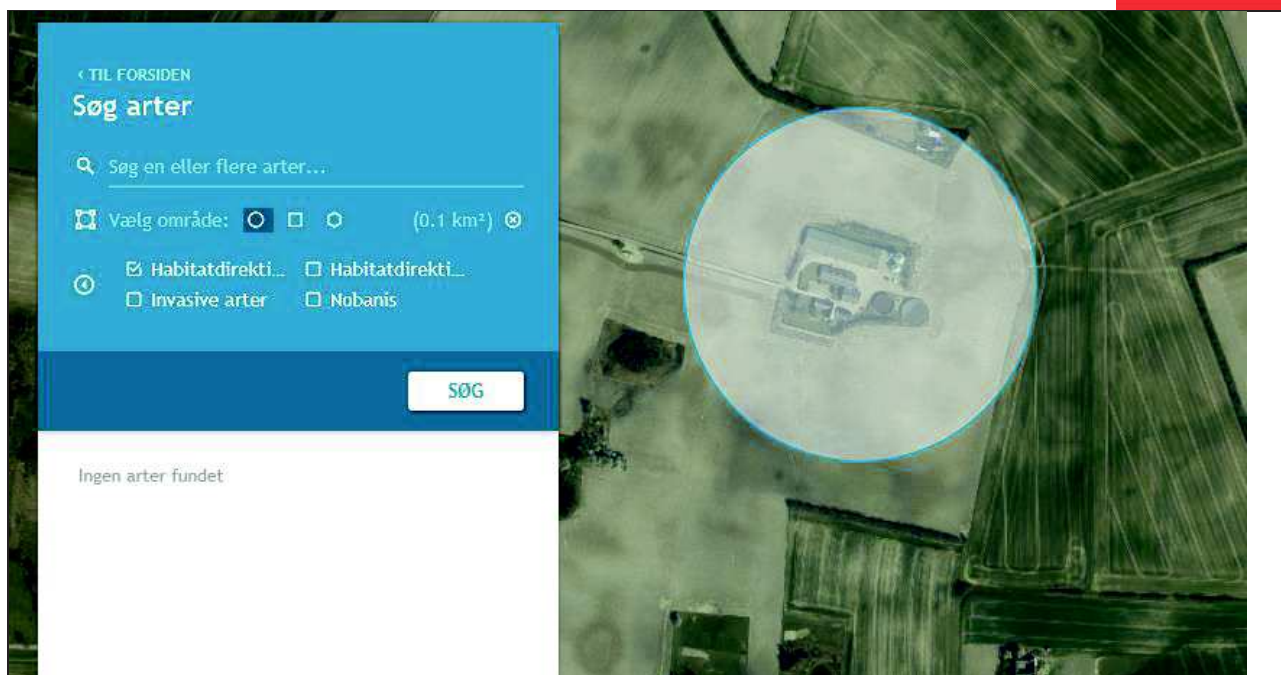
Oversigt af naturpunkter ? 1

Navn:	Kategori:	Oprettet:	Kumulation:	Ruhed natur:	Merdeposition (kg N/ha/år):		Totaldeposition (kg N/ha/år):
					8-års drift	Nudrift:	
sø 6	Kategori 3	Ansøger	0	V	0,0	0,0	0,2
sø 5	Kategori 3	Ansøger	0	V	0,0	0,0	0,2
sø 4	Kategori 3	Ansøger	0	V	0,0	0,0	0,2
Sø 3	Kategori 3	Ansøger	0	V	0,0	0,0	0,2
Sø 1	Kategori 3	Ansøger	0	V	0,0	0,0	0,3
Sø 2	Kategori 3	Ansøger	0	V	0,0	0,0	0,3
Mose 3	Kategori 3	Ansøger	0	Bn	0,0	0,0	0,4
Skov 2	Kategori 3	Ansøger	0	S	0,0	0,0	0,9
Overdrev	Kategori 2	Ansøger	0	Bn	0,0	0,0	0,0
Rigkær	Kategori 1	Ansøger	0	Bn	0,0	0,0	0,0
skov	Kategori 3	Ansøger	0	S	0,0	0,0	0,9
mose	Kategori 3	Ansøger	0	Bn	0,0	0,0	0,7
mose	Kategori 3	Ansøger	0	Bn	0,0	0,0	1,4
natura 2000	Kategori 1	Ansøger	0	Bn	0,0	0,0	0,0

Resultat af beregninger af ammoniakdeposition i de afsatte naturpunkter (fra husdyrgodkendelse.dk)

2.5.2. Bilag IV-arter

Der er foretaget en søgning i naturdata.dk omkring ejendommen (se nedenstående figur).



Resultat af søgning på fund af bilag IV-arter i en radius omkring ejendommen (kort fra naturdata.dk)

Ifølge søgningen er der ikke registreret Bilag IV-arter omkring ejendommen.

Vurdering vedr. natur og bilag IV-arter.

Projektet vurderes ikke at påvirke habitatområder.

Grænseværdier vedr. deposition af ammoniak overholdes for alle tre kategorier af natur.

Derfor vurderes projektet hverken i sig selv eller i sammenhæng med andre projekter at kunne påvirke kategori 1, 2 eller 3 natur negativt, eller have en væsentlig negativ indvirkning på øvrige nærtliggende § 3 natur.

Der er desuden intet konkret kendskab til forekomst af bilag IV arter i eller omkring anlægget.

Da der ikke fjernes levesteder for bilag IV-arter i forbindelse med det ansøgte, og idet projektet heller ikke giver anledning til en væsentlig øget påvirkning af naturområder med ammoniak, vurderes det, at projektet ikke vil have en negativ effekt på levesteder, yngle- og rasteområder for eventuelle bilag IV-arter.

2.6. Husdyrbrugets lugtemission

Der foretages en lugtberegning til byzone, samlet bebyggelse og enkelt bolig. De tre kategorier er defineret i husdyrgodkendelsesbekendtgørelsen:

Byzone
Eksisterende og ifølge kommuneplanens ramme-del fremtidig byzone eller sommerhusområde
Samlet bebyggelse
Område i landzone, der i lokalplan er udlagt til boligformål, blandet bolig- og erhvervsformål eller til offentlige formål med henblik på beboelse, institutioner, rekreative formål og lign. eller Beboelsesbygninger i samlet bebyggelse i landzone
Enkelt bolig
Beboelsesbygninger på ejendomme uden landbrugspligt, i landzonen, der ikke ejes af den ansvarlige for driften af husdyrbruget

Den nærmeste naboejendom er ejendommen Tostenæs Kobbøl 5 lokaliseret 156 meter nord for husdyrbruget.

Nærmeste beboelse i samlet bebyggelse er ejendommen på adressen Hårbøllevej 2 lokaliseret 1.285 meter vest for husdyrbruget.

Den nærmeste byzone er Askeby ligeledes 1.285 m mod vest.

Beliggenheden af naboer, samlet bebyggelse og by i forhold til husdyrbruget fremgår af kortet nedenfor.



Husdyrbrugets placering i forhold til naboer, samlet bebyggelse og by.

Den primære kilde til lugt fra dyreholdet er staldluftventilation. Der foreligger kun systematiske og anvendelige målinger/oplysninger om lugt fra staldanlæg.

Lugt i forhold til omkringboende vurderes derfor udelukkende ud fra staldanlæg til dyrehold. Lugtgener fra opbevaringsanlæg samt lugtgener, der kan forekomme i forbindelse med udbringning, indgår ikke i lugtberegningerne og håndteres derfor primært ved hjælp af generelle regler i husdyrgødningsbekendtgørelsen.

Lugtbidraget fra staldanlægget afhænger af m² produktionsareal, gulvtype og dyretype. Den vægtede gennemsnitsafstand for lugt er beregnet fra anlæggets lugtcentrum i forhold til den fysiske indtegning i husdyrgodkendelse.dk og m² produktionsareal pr. staldafsnit.

Beregningerne efter husdyrgodkendelse (FMK-model og NY-beregning) viser, at geneafstanden ikke overholdes efter NY-beregning i forhold til nabobeboelse Tostenæs Koppel 5. Lugtgenekriteriet er overskredet med 29% (217,3-154,1/217,3).

Samlet resultat af lugtberegning ? i

Bebyggelse	Kumulation	Model	Ukorrigeret geneafstand (m)	Korrigeret geneafstand (m)	Vægtet gennemsnitsafstand (m)	Genekriterie overholdt
Tostenæs Kobbel 5	0	NY	217,3	217,3	154,1	Nej
Hårbøllevej 2	0	NY	473,2	473,2	1284,9	Ja
Askeby By, Faneffjord	0	NY	630,7	630,7	1287,9	Ja

Forklaring til samlet resultat af lugtberegning

Gul: Genekriterie er ikke overholdt, men der kan søges om dispensation jf. § 33 ("50 % reglen).

Konsekvenszone: 663 m

Miljøstyrelsen har godkendt en række forskellige tiltag i Teknologilisten, som begrænser lugtmission fra staldene. Det er fastlagt af Miljøstyrelsen, hvilke effekter der kan indregnes i ansøgningen. Hyppig gylleudslusning (ugentligt) er på teknologilisten som lugtreducerende teknologi med en reduktionseffekt på 20%.

Hvis der foretages ugentlig udslusning af gylle i slagtesvinestalden, kan lugtmissionen reduceres med 20%. Indsættes denne lugtreduktion i det digitale ansøgningsystem beregnes en ændring i geneafstanden, så lugtgenekriteriet nu kun overskrides med 11,7% (175,1-154,7/175,1)

Samlet resultat af lugtberegning ? i

Bebyggelse	Kumulation	Model	Ukorrigeret geneafstand (m)	Korrigeret geneafstand (m)	Vægtet gennemsnitsafstand (m)	Genekriterie overholdt
Tostenæs Kobbel 5	0	NY	175,1	175,1	154,7	Nej
Hårbøllevej 2	0	NY	393,7	393,7	1285,2	Ja
Askeby By, Faneffjord	0	NY	534,3	534,3	1288,2	Ja

Forklaring til samlet resultat af lugtberegning

Gul: Genekriterie er ikke overholdt, men der kan søges om dispensation jf. § 33 ("50 % reglen).

Konsekvenszone: 596 m

Kommunen kan dispensere for lugtgeneafstanden, hvis geneafstanden ikke er overskredet med mere end 50%, og der ikke sker øget lugtpåvirkning. I dette tilfælde vil lugten blive reduceret fra en overskridelse på 29% til en overskridelse på 12%.

Kumulation

Hvis der er andre husdyrbrug, med en ammoniakemission på mere end 750 kg NH₃-N pr. år, nærmere end 300 m fra samme punkt i byzone, sommerhusområde, lokalplanlagt boligområde i landzone, samlet bebyggelse m.v., eller nærmere end 100 m fra samme punkt på en

enkeltbolig skal geneafstanden forøges med hhv. 10 pct., hvis der er 1 og 20 pct., hvis der er 2 eller flere husdyrbrug.

Der er ingen andre husdyrbrug, som skal medregnes i kumulation ved beregning af geneafstand til naboer, samlet bebyggelse eller by.

2.7. Øvrige emissioner og genepåvirkninger

Nedenfor er eventuelle gener fra husdyrbruget som støj, støv, fluer/skadedyr, lys og transporter beskrevet.

2.7.1. Støj

De væsentligste støjkloder fra husdyrbruget er støj fra ventilation, ind- og udlevering af dyr, omrøring og pumpning af gylle, levering af foder, vask af stalde med højtryksrensere.

Støjkilde	Placering	Drifttid	Styrke
Ventilation	Motorer placeret nede i stalden ved bunden af ventilationsafkastet.	Hele døgnet Størst behov for ventilering i sommerhalvåret.	Svag støj
Omrøring og pumpning af gylle	Ved gyllebeholdere	I forbindelse med udbringning af husdyrgødning primært i efterårsmåneder og få dage i foråret.	Svag støj
Udbringning af gylle	I mark	Markudbringning sker primært i dagtimer men udbringning i aftentimerne kan forekomme.	Støj
Levering af foder	I siloer i laden	Dagtimer	Kortvarig støj Svag støj
Udfodring	I stald	Løbende over døgnet	Svag støj
Kompressor til højtryksrensere	I stald	Indenfor almindelig arbejdstid	Svag støj
Ind- og udlevering af dyr	Udleveringrampe	Hele døgnet	Svag støj

Støjkloder fra husdyrbruget.

Støj vedr. transporter er beskrevet under afsnittet transporter.

Flere af støjkloderne giver kun anledning til kortvarig støj. Det drejer sig f.eks. om ind- og udlevering af dyr.

En støjkilde som omrøring af gylle er normalt sæsonbetonet.

Støjkloder som er inde i bygninger, er generelt lydsvage så som, vask, og udlevering af dyr samt ventilationsstøj.

Lavfrekvent støj fra husdyrbruget vil forekomme fra kompressor, der anvendes i forbindelse med vask af stalde.

Vurdering af støjgener

Der forekommer aldrig støj fra alle støjkilder samtidig. Der sker ikke en forøgelse af støj.

Grundet afstanden til omboende vurderes støj ikke at udgøre et problem på ejendommen.

2.7.2. Støv

Støv kan hovedsageligt opstå ved håndtering af korn, andet foder og halm samt ved transporter til og fra husdyrbruget og intern kørsel på ejendommen. Derudover kan der afgives støv med ventilationen.

Korn til foder snegles/transporteres med elevator i lukket system direkte ind i siloerne. Foder blandes på ejendommen i lukket foderlade og ledes ud i staldene gennem lukkede rørsystemer.

Der forekommer støv i staldene ved almindelig drift. Støvet i staldene reduceres ved regelmæssig overbrusning i staldanlægget, som binder støvet. En mindre del vil blive ventileret ud. Efter hvert hold grise vil anlægget inklusive ventilationen blive rengjort ved vask. Der vil således ikke ske en ophobning af støv i stald eller ventilationsanlægget.

Transporter på grusvejen kan give anledning til lokale støvgener i tørre perioder. Se punktet transporter.

Støv i forbindelse med transporter søges mimeres ved hensynsfuld kørsel og lav hastighed.

Vurdering af støvgener

Det forventes ikke, at der sker en forøgelse af risikoen for støvgener i forbindelse med det ansøgte. Der vurderes ikke at være støvkilder fra driften af husdyrbruget, som giver anledning til væsentlige gener for naboer. Det skyldes, at der ikke er væsentlige kilder til støv i anlægget, og at evt. støv i staldluften reduceres ved regelmæssig overbrusning af grisene og rengøring af anlægget efter hvert hold grise.

Det vurderes, at den store afstand fra indkørslen gør, at nærmeste naboer ikke vil blive påvirket af støvgener.

Støv i forbindelse med transporter søges mimeres ved hensynsfuld kørsel og lav hastighed.

2.7.3. Lys

Udendørsbelysningen består alene af orienteringslys ved indgange til laden. Der er ingen udendørs projektører.

Der er kun lys i staldene i forbindelse med arbejde i staldene og i forbindelse med udfordring samt sådan at velfærdskravene vedr. belysning, fastsat ved lov, kan opfyldes. Staldene er ikke oplyst om natten.

Vurdering af lyspåvirkninger

Der er intet lys ved bygninger, der vurderes at kunne være til gene for omkringboende eller trafikanter. Der er kun lyst skyldes, at der ikke er lys i staldene om natten, og at udendørs belysning alene består af orienteringslys ved bygninger.

2.7.4. Skadedyr

Gener fra fluer og andre skadedyr håndteres hovedsagelig gennem forebyggelse, hvor regelmæssig rengøring af stalde og opbevaringsanlæg til foder er med til at begrænse forekomst af skadedyr.

Foder og korn opbevares i tætte siloer og foderladen rengøres jævnligt. Evt. foderspild fjernes løbende.

Rotter

Der er indgået sikringsaftale med skadedyrsbekæmpelsesfirma (NOMUS).

Fluer

Stuefluer bekæmpes med rovfluer, som tilsættes gyllekanalerne.

I gyllebeholderne kan fluer ikke formere sig, da overfladen på flydelaget er for tørt.

Vurdering af skadedyr

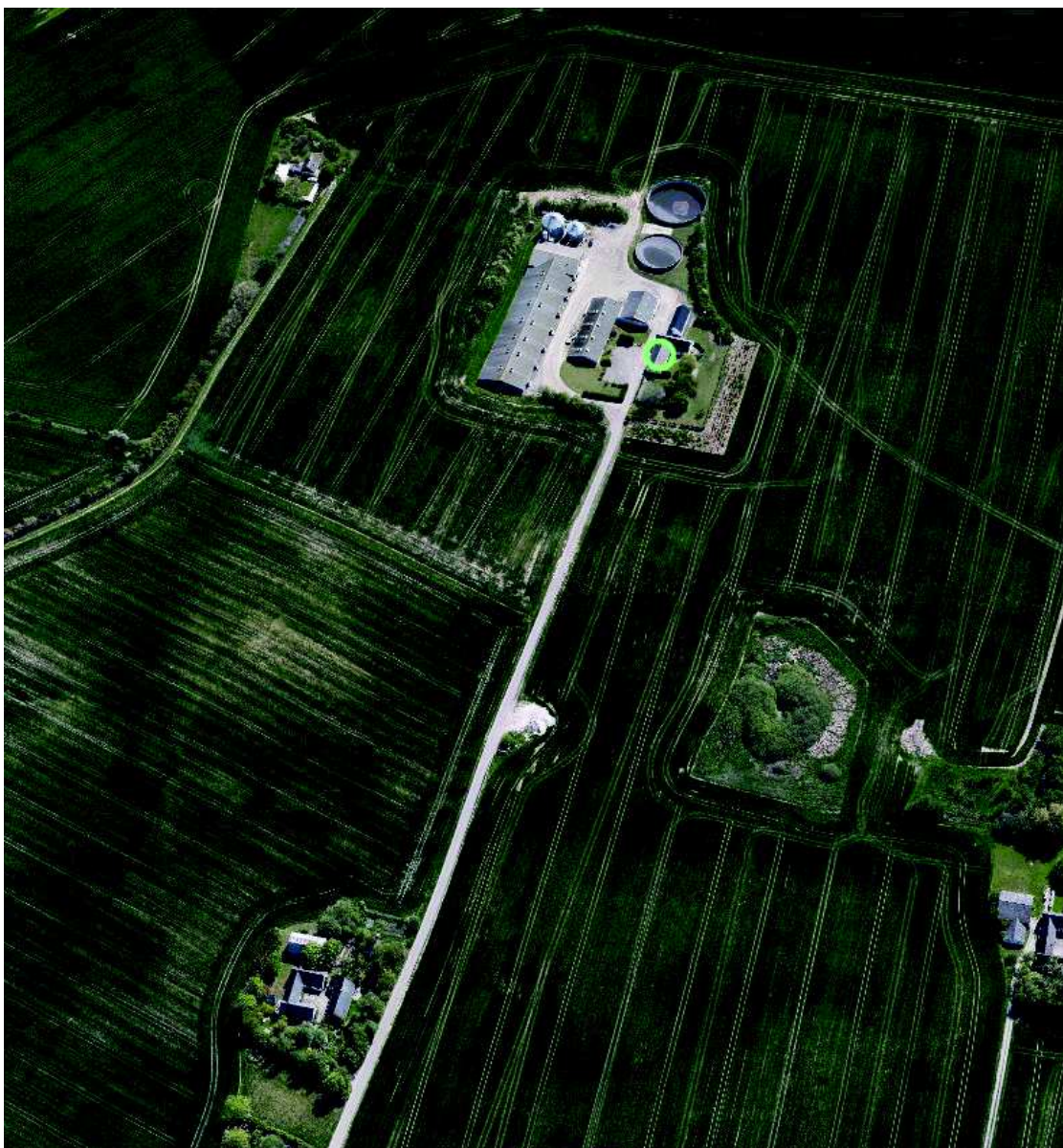
Opbevaring af foder sker i fodersiloer og i lukket foderlade, og evt. spild fjernes løbende. Derudover holdes arealer omkring anlægget ryddelige, så der ikke opstår øget risiko for tilhold af skadedyr (rotter og mus m.v.).

Regelmæssig vask af stalde efter hvert hold grise er medvirkende til at reducere beskidte flader i staldene, hvor fluer vil kunne opformere sig. I anlæg, hvor der anvendes rovfluer, bekæmpes fluerne kontinuerligt, hvilket betyder, at der normalt ikke er væsentlig forekomst af fluer.

Det vurderes, at husdyrbruget forebygger og bekæmper fluer og rotter på en måde, så disse skadedyr ikke forventes at medføre skade, gene eller uhygiejniske forhold for omkringboende eller udgøre en risiko for menneskers sundhed.

2.7.5. Transporter

Der er 1 adgangsvej til ejendommen. Adgangsvejen er grusbelagt. Interne veje omkring anlægget er ligeledes grusbelagt.



Oversigt over tilkørselsvej til husdyrbruget.

Antal transporter med dyr til og fra ejendommen forventes at være uændret.

Antallet af transporter med husdyrgødning fra ejendommen kan stige i forbindelse med effektivitetsfremgang. Jorden tilhørende husdyrbruget er primært lokaliseret op ad anlægget, hvilket indebærer, at antallet af transporter på offentlig vej er væsentligt lavere end det der beregnes ud fra standardtal.

Oversigt over transporter fremgår af nedenstående tabel. Transporter er defineret som biler større end 3.500 kg, og en transport er defineret som en til- og frakørsel.

Type	Antal gange om året	Hyppighed		Tidsrum
		Nudrift	Ansøgt drift	
Levering af smågrise	35	Jævnligt	Jævnligt	6.00-18.00
Afhentning af dyr til slagteri /færdigfødning	65	Jævnligt	Jævnligt	Kan forekomme om natten
Afhentning af døde dyr til destruktion	52	Jævnligt	Jævnligt	6.00 – 16.00
Levering af foder	52	Jævnligt	Jævnligt	6.00 – 18.00
Udkørsel af gylle (traktor og gyllevogn, kapacitet 20 tons)**	180	Sæson	Sæson	Sæson primært efterår 11.00-23.00
Andet	52			
Total	436	Gennemsnit 1,2 pr dag		

Transporter til og fra ejendommen.

Transporter til- og fra husdyrbruget med foder, sækkevare og renovation sker primært indenfor normal arbejdstid fra 8.00-18.00. Afhentning af dyr til slagteri kan dog også finde sted i nattetimerne.

Transporter med husdyrgødning og hjemtagning af korn finder sted i sæsoner. Ved sæsonarbejde vil der også kunne forekomme kørsel i aftentimerne og i weekender.

Lejers folk er på ejendommen ca. 4 timer dagligt i forbindelse med fodring og naturligvis længere ifbm. rengøring og ind/udlevering af grise. Her køres i personbil.

Transport af husdyrgødning er ikke en del af det ansøgte projekt, men skal alligevel vurderes sammen med husdyrproduktionen da det hører til samme landbrugsejendom. Antallet af transportere med husdyrgødning er i realiteten væsentlig lavere, idet transporterne for en stor del ikke kommer på offentlig vej.

Vurdering af transportere

Antallet af transportere ændres ikke i forbindelse med det ansøgte.

Tunge transportere til og fra ejendommen på grusvej passerer ikke forbi beboelser.

De interne transportere på ejendommen foregår i stor afstand i forhold til naboer. Naboer vurderes derfor ikke at blive generet af støv og støj fra interne transportere på husdyrbruget.

2.7.6. Rystelser

Driften i anlægget bidrager ikke til rystelser.

Transport til og fra anlægget ad grusvej med traktor og lastbiler forventes ikke at give anledning til rystelser hos naboer, dels da gummihjul absorberer stød, og dels da grusvejen ikke bidrager til rystelser som eks. en brostensbelægning.

Vurdering af rystelser

På grund af nabobeboelsers beliggenhed i relativ stor afstand fra grusvejen (over 50 meter) vurderes disse ikke at være udsat for rystelser ved trafik på vejen.

2.7.7. Egenkontroller

Love og bekendtgørelser, som regulerer aktiviteter på landbrugsejendomme, foreskriver en lang række krav i forhold til egenkontrol. Herunder logbog over flydelag på gyllebeholdere, beholderkontrol som skal fremvises til kommunen, registrering af anvendelse af husdyrgødning og handelsgødning, samt sprøjtemidler. Egenkontrol, som er fastsat ved lovgivning, medtages ikke i dette afsnit, da den type egenkontrol til enhver tid skal følge lovgivningen.

Besætningen er godkendt efter DANISH-produktstandarden. Standarden sikrer, at besætningen lever op til dansk- og EU-lovgivning vedr. dyrevelfærd, miljø og fødevarer sikkerhed. Besætningen bliver som minimum auditeret efter standarden hvert tredje år.

I henhold til DANISH-produktstandarden skal ansøger bl.a. følge nedenstående punkter vedr. egenkontrol i svinebesætningen, som også har effekt miljømæssigt:

- CHR skal være ajourført med besætningens til- og afgang af dyr. Der skal være modtagekontrol af foder i form af følge- og indlægssedler. Faktura gemmes i 5 år.
- Der skal være dokumentation for foderets sammensætning.
- Vejledning om god produktionspraksis – en branchekode skal være udfyldt og underskrevet.
- Der skal være dokumentation for alle udførte dyrlægebesøg. Besøgsrapporterne gemmes i 5 år.
- Ved anvendelse af medicin skal der føres behandlingsbog, og skriftlige anvisninger fra dyrlægen skal foreligge.
- Der skal kunne fremvises udfyldt egenkontrolprogram for dyrevelfærd.
- Funktioner af mekanisk og automatisk udstyr, der har betydning for svinenes sundhed og velfærd, skal kontrolleres hver dag, og eventuelle fejl eller mangler skal snarest afhjælpes.
- Der skal være dokumentation for, at døde dyr afhentes af godkendt destruktionsvirksomhed.
- Til dokumentation for hyppig gylleudslusning af husdyrgødning fra kanalerne skal der føres logbog, der dokumenterer hyppigheden af udslusning af gyllen.

Derudover er der indgået aftale om årlig service på ventilations- og fodringsanlæg.

Vurdering af egenkontrol

Det vurderes, at generelle krav til egenkontrollen, krav i produktstandarden DANISH og løbende service af produktionsapparatet samlet vil medvirke til, at produktionen finder sted på en forsvarlig måde, så omgivelserne påvirkes mindst muligt.

2.8. Reststoffer, affald og naturressourcer

2.8.1. Døde dyr

Døde dyr opbevares på indhegnet plads midt på grusvejen ind til ejendommen. Døde dyr overdækkes og afhentes efter behov af DAKA.

2.8.2. Affald

Affaldet består primært af plastdunke fra sæber, desinfektionsmidler, bekæmpelsesmidler, klinisk risikoaffald, spraydåser til mærkning af dyr, lysstofrør fra stalde, papir, pap og plast fra emballering samt jern og metal.

Affaldstype	Håndtering og bortskaffelse
Klinisk Risikoaffald Kanyler og medicinrester og spraydåser	Opbevares i miljøkasse afleveres til dyrlægen
Tom emballage (papir/pap/plast og plastdunke)	Opbevares i 400 L container som afhentes hver 14. dag. af Marius Pedersen
Lysstofrør og elsparepærer	Afleveres på genbrugsplads
Jern og metal	Opbevares i på anden ejendom og afleveres til skrot

Håndtering af affald på Husdyrbruget

Affaldet sorteres på ejendommen og bortskaffes som beskrevet i ovenstående skema.

Øvrigt ikke brændbart affald så som lysstofrør, sprayflasker, batterier etc. sorteres og samles inden det afleveres på genbrugsplads.

Gammelt jern afsættes til genbrug.

Håndtering af affald følger retningslinjerne i kommunens affaldsregulativ. Sorteringen af affald sikrer, at der sker en høj grad af genanvendelse.

2.8.3. Olie og kemikalieforbrug

Olieforbrug

Der anvendes fyringsolie til udtørring af stalde efter vask om vinteren. Forbruget varierer over året afhængigt af sæson.

Olien opbevares i en overjordiske olietank placeret i laden -se også situationsplanen.

Olieaffald (spildolie)

Der opbevares ingen spildolie på ejendommen.

Kemikalieforbrug

Husdyrbrugets forbrug af kemikalier består af rengøringsmidler til vask af staldanlægget. Midlerne opbevares ved mandskabsrummet mellem foderladen og slagtesvinestalden.

Kemiaffald

Det er sjældent, at der er restprodukter. Det tilstræbes at disponere midlerne så restprodukter undgås. Eventuelle rester afleveres på genbrugsplads.

2.8.4. Energiforbrug

I staldene anvendes der el til ventilation, og belysning. Derudover anvendes der el til pumpning af gylle.

Der anvendes olie til udtørring af stalde efter vask i vinterhalvåret. I det seneste år har der været brugt 9.500 l diesel.

Energiforbruget forventes at være svagt stigende pga. hyppig gylleudslusning.

Energiforbruget opgøres i forbindelse med årsregnskabet. Energiforbruget har hidtil ligget på 126.000 kWh/årligt.

Vurdering vedr. energi

I slagtegriseproduktion ligger mulighederne for at spare på energi primært indenfor områderne ventilation, foderfremstilling og belysning.

Der er i forbindelse med overtagelse af stalden endnu ikke foretaget renovering af stalden med henblik på at reducere energiforbruget. Der vil dog fremadrettet blive investeret i LED-lys.

Det vurderes, at husdyrbruget har fokus på energi, og er indstillet på at foretage handlinger med henblik på lavest mulige klimaaftryk af produktionen.

2.8.5. Vandforbrug og påvirkning af vandressourcen

Ejendommen forsynes med vand fra offentligt vandværk (Fanefjord vandværk). Der forbruges vand til drikkevand til dyrene samt overbrusning af dyr og rengøring af stalde, foder- og ventilationsanlæg.

Forbruget af vand i en slagtegrisestald til hhv. drikkevand, spild og rengøring udgør 0,559 m³ pr. slagtegris svarende til ca. 3,2 m³ vand/m² produktionsareal (normtal fra SEGES). Med 1.347 m² produktionsareal kan vandbehovet opgøres til 4.310 m³ vand. Vandforbrug til smågrise er 3 m³ vand/m² produktionsareal (normtal fra SEGES). Med 350 m² produktionsareal kan vandbehovet opgøres til 1.050 m³ vand. Samlet 5.360 m³. Det årlige vandforbrug har dsenest ligget på 6.700 m³.

Husdyrbrugets vandforbrug søges begrænset via nedenstående tiltag:

- Iblødsætning forud for vask
- Dagligt eftersyn af rørføringer til vandvand.
- Integration af drikkeventiler over/i fodertrug.

Spildevand

Tagvand fra slagtesvinestalden og foderladen nedsives diffust, mens tagvand fra øvrige bygninger ledes via dræn til grøft mod øst (se også ældre byggetegning).

Spildevand fra vask af stalde opsamles i ejendommens gyllesystem og er indregnet i normtallene for gylleproduktion.

Der er i tilknytning til gylletankene en vaskeplads med afløb til fortank og gyllesystemet.

Vurdering af vandforbrug og påvirkning af vandressourcen

Det vurderes, at der ikke forbruges mere vand end der er behov for på ejendommen og der er i den daglige drift fokus på at reducere vandspild ved løbende vedligeholdelse af rørføringer samt løbende udskiftning af utætte drikkevandsventiler. Drikkenipler er placeret over fodertrug for at opsamle evt. spild.

Det vurderes, at husdyrbruget har foretaget de nødvendige foranstaltninger for at minimere vandforbruget.

2.9. BAT- ammoniak


BAT betyder Best Available Techniques (Bedst Tilgængelige Teknik) og er en fællesbetegnelse for teknikker og teknologier, som kan begrænse forurening og forbrug fra husdyranlæg.

BAT kravet, hvad angår ammoniak, indtræder ved en ammoniakemission på mere end 750 kg NH₃N pr år. BAT-niveauet er lovbestemt og skal sikre, at ammoniakemissionen fra

husdyrbrugets staldanlæg er på et niveau, der svarer til, at der er valgt staldsystemer og/eller teknologi, der er blandt de bedste tilgængelige til at begrænse ammoniakudledningen fra husdyrbruget.

For eksisterende stalde, hvor krav om BAT er fastlagt i en eksisterende godkendelse, skal BAT-kravet genberegnes med inddragelse af effekten af tidligere vilkår, medmindre vilkårene er stillet til en miljøteknologi, som ikke længere er optaget på Miljøstyrelsens teknologiliste, eller på anden måde er anerkendt.

Den vejledende grænseværdi for ammoniaktab (emissionsgrænseværdien) pr. år opnåelig ved anvendelse af BAT er beregnet i husdyrgodkendelse.dk. Den samlede BAT beregning fremgår af nedenstående tabel.

Samlet BAT beregning  			
	Stalde	Lagre	Total
Samlet BAT krav (kg NH ₃ -N /år)	3294	418	3712
Faktisk emission (kg NH ₃ -N /år)	3294	418	3712
Forskel (kg NH ₃ -N /år)	-	-	0
Vejledende BAT Overholdt?	-	-	Ja

Den samlede BAT beregning fra husdyrgodkendelse.dk

BAT-beregningen er baseret på nedenstående forudsætning om eksisterende og nye/reoverede staldafsnit.

BAT krav opnåelig ved anvendelse af BAT for nye og eksisterende stalde  				
Staldnavn	Navn på dyretype og staldsystem eller flexgruppe	Forudsætning for BAT-beregning	BAT krav ved ny stald (kg NH ₃ -N / (m ² · år))	BAT krav ved eksisterende stald (kg NH ₃ -N / (m ² · år)) ^c
Slagtesvin	Slagtesvin. Drænet gulv + spalter (33 %/ 67%)	Eksisterende staldafsnit	1,06 - 1,62 ^b	2,30
Smågrise	Smågrise. Toklimastald, delvis spaltegulv	Eksisterende staldafsnit	0,50 - 0,58 ^b	0,56

Forudsætning for BAT-beregningen (fra husdyrgodkendelse.dk)

I dette projekt, hvor der ikke foretages udvidelser eller renoveringer, vil kravet til BAT kunne opfyldes med den gulvtype der forefindes uanset ammoniakfordampningen.

BAT-kravet på ejendommen er beregnet til 3.712 kg NH₃-N/år og den faktiske emission er beregnet til 3.712 kg NH₃-N/år. Det ansøgte overholder således krav til BAT vedr. ammoniak.

Vurdering, begrænsning af ammoniakemission

Projektet forgår i eksisterende stalde, hvor der ikke foretages renoveringer eller ændringer i staldsystemet. Der stilles ikke krav om ammoniakreducerende teknikker, da det vil være uforholdsmæssigt dyrt at integrere i forhold til den effekt, der vil kunne opnås. BAT-kravet er derfor opfyldt med de staldsystemer, der er etableret i de eksisterende stalde

Det vurderes, at husdyrbrugets staldanlæg lever op til krav om BAT.

2.10. Grænseoverskridende virkninger

Husdyrbruget ligger langt fra den danske landegrænse, og en vurdering af indvirkning på miljøet i en anden stat finder ansøger derfor ikke relevant.

3. Miljøkonsekvensvurdering

3.1. Beskrivelse af det ansøgte

3.1.1. Det ansøgtes placering, udformning, dimensioner

Der henvises til afsnittet: Oplysninger om husdyrbruget og det ansøgte afsnit 2.1-2.4.

3.1.2. Det ansøgtes forventede væsentlige indvirkninger på miljøet og de foranstaltninger der påtænkes truffet for at undgå, forebygge eller begrænse skadelige indvirkninger på miljøet.

Der henvises til de foretagne vurderinger i afsnittene 2.5 – 2.10. vedr. natur, lugt, støj, støv lys, skadedyr, transporter, rystelser, energi og vand.

3.1.3. Andet i forhold til befolkningen og menneskers sundhed

Den generelle lovgivning som omfatter produktion af husdyr samt drift af markarealer er løbende under revision og opdateres årligt. Landbruget er således det erhverv i Danmark, som er mest reguleret, og hvor der konstant er fokus på eventuelle risici.

Den generelle regulering omfatter både befolkningen og menneskers sundhed. Der er således lavet regler for hvor meget og hvordan afgrøder og produktionsdyr må behandles, samt tilbageholdelsestid for, hvornår produktet kan sælges. Derudover er der grænseværdier for lugt og støj samt mulighed for indgriben ved støv for at sikre nærmeste naboer mod en direkte gene ved den daglige drift. Ud over den generelle lovgivning er der branchekodeks for produktion af kød og mælk. Disse kodekser udvider kravet til også at hindre anvendelse af visse typer råvarer, som ikke påviseligt har nogen påvirkning på menneskers sundhed, men som brancheforeningen mener ikke bør indgå i produktionen. Det er typisk bestemte fodermidler og f.eks. begrænset brug af slam som gødningsmiddel.

Ejendommen holdes ryddelig og rengjort for at hindre uhygiejniske forhold.

Besætningen efterlever alle gældende regler for veterinær status og sundhed og i tilfælde af sygdomsudbrud vil dette blive håndteret efter gældende forskrifter. Den daglige drift har ingen betydning for omkringboendes sundhed, men man vil i den daglige drift søge at minimere eventuelle genepåvirkninger fra fx støj, støv, lugt og lignende.

Der er desuden udarbejdet beredskabsplan for ejendommen, som bevirker, at eventuelle uheld og ulykker kan håndteres forsvarligt, med så lille skade på omgivelserne som muligt.

Vurdering vedr. befolkningen og menneskers sundhed

Ansøger vurderer helt overordnet, at påvirkningerne på menneskers sundhed for omkringboende er meget begrænsede. Det vurderes også, at der ikke sker nogen forøgelse af disse påvirkninger.

Det vurderes, at driften i bygningerne ikke vil give en øget belastning for naboer i form af lugtgener og ammoniakdeposition. Dette er begrundet i den store afstand til naboer. Der er i tidligere afsnit redegjort for påvirkningerne for naboer og omgivelser i form af lugt, og hvad der er gjort for at begrænse dette.

Der er i de ovenstående afsnit redegjort for hvilke elementer, der påvirker befolkningen og menneskers sundhed. Der er ligeledes redegjort for husdyrbrugets håndtering af disse elementer samt evt. afbødende tiltag, der foretages fra husdyrbrugets side for at begrænse denne påvirkning.

Det vurderes, at omkringboende som udgangspunkt kun vil blive påvirket af gener fra transport, som dog er uændret. Antallet af transporter er imidlertid begrænset til gns. 1 dagligt, hvilket ikke kan betragtes som væsentligt. Hovedparten af transporterne sker indenfor normal arbejdstid, hvor færrest vil blive berørt.

Der tilsigtes at fastholdes en høj grad af staldhygiejne i staldene, blandt andet for at sikre dyrevelfærd samt trivsel for ansatte, men også for at begrænse lugtgener.

Med forbehold for en enkelt bolig nabobeboelse (Tostenæskoppel 5, er samtlige generelle afskæringskriterier i forhold til lugt, for produktionen på ejendommen overholdt. Det er også ansøgers vurdering, at der ikke opleves klager over lugt samt driften på ejendommen. Der tilsigtes at fastholdes en høj grad af staldhygiejne i staldene, blandt andet for at sikre dyrevelfærd samt trivsel for ansatte, men også for at begrænse lugtgener.

Ansøger er bevidst om de påvirkninger, som driften kan have for de omkringboende. Gyllekørsel til udbringning på markarealer, udføres i henhold til reglerne i husdyrgødningsbekendtgørelsen. Der omrøres kun i gyllebeholderen i forbindelse med lastning, ved evt. transport til andre beholdere eller ved udkørsel.

Derudover forsøger ansøger at planlægge flest mulige aktiviteter indenfor almindelig arbejdstid, dog med forbehold for at der i spidsbelastningsperioder kan være behov for at arbejde udenfor almindelig arbejdstid.

Ansøger vurderer, at der igennem opretholdelse af en god staldhygiejne, ved at tage hensyn til naboer samt god og grundig planlægning af arbejdsrutiner, er taget en række hensyn, der kan være med til begrænse påvirkningen fra husdyrbruget for omkringboende naboer, samt befolkningen generelt.

3.1.4. Påvirkninger af jordarealer, jordbund og vand

Husdyrbrugets generelle påvirkning af jordarealer sker primært ved brug af husdyrgødning og evt. bekæmpelsesmidler i markbruget. Reguleringen heraf varetages af generelle regler vedr. anvendelse og udbringningstidspunkter for husdyrgødning og sprøjtemidler, og er derfor ikke beskrevet yderligere her. Ansøger driver ikke markdrift fra ejendommen.

Ressourcen vand søges begrænset ved at være opmærksom på, at der ikke sker unødigt vandspild som følge af utætheder i rørføringer eller utætte ventiler. Desuden vil iblødsætning af stalde i varmt vand reducere vandforbruget.

Risiko for forurening af jord, grundvand og overfladevand

Stalde, gyllerør og gyllebeholdere er udført i tætte og stabile materialer.

Gyllebeholderne kontrolleres regelmæssigt for utætheder og er underlagt beholderkontrol.

Der er i beredskabsplanen for ejendommen redegjort for ejendommens beredskab i forhold til udslip fra punktkilder, og ved transport og pumpning af gylle, samt andre forhold som potentielt vil kunne påvirke grundvandsforhold.

Ejendommen ligger i område med særlige drikkevandsinteresser.

Med ovenstående tiltag er det ansøgers vurdering, at det planlagte ikke vil påvirke grundvands- eller drikkevandsinteresser.

Ligeledes vurderer ansøger, at der på ejendommen ikke er en specifik øget risiko for udslip fra punktkilder. Ansøger vurderer, at ejendommens beredskabsplan tager hånd om hvilke aktioner, der skal tages i forbindelser med mindre uheld eller udslip.

Opbevaring af olie og kemikalier

Der er en overjordisk olietank til fyringsolie i laden. Der opbevares ikke spildolie. Der opbevares rengøringsmidler til vask af stalde i mandskabsrummet.

Vurdering

Da stalde, gyllerør og gyllebeholdere er udført i tætte og stabile materialer, er det vurderingen, at der ved normal drift ikke kan ske udsivning af næringsstoffer fra anlægget. Ved et utilsigtet udslip af gylle fra gyllebeholderne, foreskriver beredskabsplanen, hvordan husdyrbruget skal agere for at minimere omfanget af en forurening.

Det vurderes desuden, at olier og kemikalier opbevares på en måde så risikoen for forurening af jord, grund- og overfladevand er minimeret.

3.1.5. Risici for større ulykker og katastrofer

Ansøger har forholdt sig til mulige uheld og mulighederne for at forbygge og afbøde virkningerne af uheld i den udarbejdede beredskabsplan.

Sker der uheld, der kan medføre alvorlige påvirkninger af natur og miljø, vil alarmcentralen straks blive kontaktet. Ligeledes vil kommunens Tekniske Forvaltning efterfølgende blive underrettet.

3.1.6. Det ansøgte husdyrbrugs indvirkning på klimaet og projektets sårbarhed over for klimaændringer

Vedrørende det ansøgte indvirkning på klimaet, så arbejdes der fortløbende på at minimere drivhusgasemissionen ved bl.a. at have en effektiv produktion ressourcemæssigt. Ved at anvende energieffektive løsninger kan udledningen af drivhusgasser nedbringes. I svineproduktion ligger mulighederne for at spare på energi primært indenfor områderne foderfremstilling, belysning og ventilation og gyllehåndtering.

I det aktuelle projekt anvender man en eksisterende bygningsmasse. Der anvendes således ikke ressourcer som ved et nybyggeri.

På Højagergård er der derudover både indsatser vedrørende ressourcemængder og effekt. Eksempelvis er der fokus på ressourcemængder i form af optimal foderudnyttelse og fodersammensætning, for at mindske udledningen af fordøjelsesmetan. For at reducere den samlede mængde af kvælstof og fosfor, der udskilles med husdyrgødningen, anvendes fasefodring tilpasset dyrenes varierende behov for råprotein i løbet af produktionsperioden. Endvidere anvendes et eller flere fodertilsætningsstoffer f.eks. fytase, der nedsætter den samlede mængde kvælstof og fosfor, der udskilles.

Gyllen flyttes ugentligt fra stald til gylletank, hvilket reducerer metan-udledningen fra stalden.

Der er generelt fokus på nedbringelse af forbrug af energi.

Der forbruges ikke mere vand end der er behov for på ejendommen, og der er i den daglige drift fokus på at reducere vandspild ved løbende vedligeholdelse af rørføringer samt løbende udskiftning af utætte drikkevandsventiler.

I forhold til transporter tænkes der i at være effektiv, idet man altid kører med store og fulde læs.

Det vurderes, at husdyrbruget har fokus på dets indvirkning på klimaet, og er indstillet på at foretage handlinger med henblik på lavest mulige klimaaftryk af produktionen.

Vedrørende projektets sårbarhed over for klimaændringer, lyder det overordnede fremtidsscenario, at man i Danmark primært vil mærke klimaforandringerne i form af højere temperaturer, kraftigere regnskyl, evt. oversvømmelser samt flere og kraftigere storme. Da det ansøgte produktion hovedsageligt foregår indendørs i stalde vurderes det at projektet ikke er sårbart over for klimaændringer.

3.1.7. Alternative løsninger som ansøger har undersøgt

Alternativer til placeringen af nye anlæg

Alternativet til det ansøgte projekt ville være at leje en anden stald eller bygge en ny slagtesvinestald. Dette ville have betydet, at den aktuelle stald enten skulle stå tom eller ville blive lejet ud til anden slagtesvineproducent.

Lokaliteten er ideel til denne produktionsstørrelse, da alle afskæringskriterier kan overholdes, og ejendommen ligger hensigtsmæssigt i forhold til ansøgers andre ejendomme. Der udnyttes et eksisterende byggeri, som hermed får en produktionsværdi. Ved opførelse af en ny stald ville denne størrelse stald ikke have været rentabel, og der skulle have været opført en meget større enhed for at skaffe rentabilitet i byggeriet. En egnet lokalitet til dette ville være svær at finde i nærområdet.

Alternativer til valg af teknologi

Der er tale om udnyttelse af en eksisterende staldbygning. Mulighederne for at reducere ammoniakemission er rent teknisk begrænset af, at der vil skulle laves meget om i ventilationsanlæg og tagkonstruktion, hvis der skulle etableres luftrensning. Gylleforsuring ville kræve en gennemgribende renovering af gyllekummer for at sikre, at de kunne holde til syrepåvirkning.

BAT-overholdes med genanvendelse af det eksisterende byggeri.

0-alternativet

0-alternativ beskriver den situation, hvor stalden ikke anvendes. Da der er behov for staldkapacitet til smågrise og opfedning af disse fra besætningsejerens anden produktion, vil der skulle lejes/bygges en stald på en anden ejendom. Det er vurderet at den aktuelle placering vil give færrest miljømæssige påvirkninger af natur og naboer.

Med en godkendelse efter husdyrbruglovens § 16 a med mulighed for fleksibilitet i produktionen kan husdyrbruget være konkurrencedygtigt og samtidig være i stand til at omstille sig i forhold til markedsvilkår.

Vurdering i forhold til placering af nye anlæg og valg af teknologi

Samlet set vurderes den valgte placering at være den bedste ud fra hensyn til produktion, landskab, den visuelle oplevelse af husdyrbruget, naboer samt mulighederne for at overholde husdyrbruglovens afstandskrav.

I forhold til teknologi vil øvrige løsninger samlet set være mere bekostelige, kræve mere vedligehold og større energiforbrug hvorfor disse er fravalgt.

4. Konklusion

Projektet omfatter mulighed for at udnytte eksisterende staldsystem til smågrise og/eller slagtesvin.

Ansøger har i rapporten foretaget en samlet konklusion vedrørende de seks punkter, der fremgår af husdyrgødningsbekendtgørelsens § 4, stk. 6. På baggrund af dette og

beskrivelserne i øvrigt under de enkelte emner, er der i rapporten redegjort for de forhold omkring husdyrbruget, der reguleres af husdyrbrugloven.

Ansøger har truffet de nødvendige foranstaltninger til at forebygge og begrænse forureningen blandt andet ved anvendelsen af den bedst tilgængelige teknologi.

En ny godkendelse af stalden vil kræve en dispensation for lugt, idet lugtgenekriteriet i forhold til enkeltbolig ikke er overholdt, men overskrides med 11%. Med indsættelse af teknisk tiltag vil lugtpåvirkningen blive væsentligt sænket i forhold til den nuværende drift.

Det vurderes samlet, at husdyrbruget kan drives på stedet uden at påvirke omgivelserne på en måde, som er uforligneligt med hensynet til omgivelserne.

5. Bilag

Bilag 1: Situationsplan Højagergaard

Bilag 2: Produktionsarealer

Bilag 3: Beredskabsplan Højagergaard

Bilag 4: Byggetegninger

Bilag 5: Beredskabskort Højagergaard

Bilag 6: Fuldmagt fra Lars

Husdyrgodkendelse.dk

Ansøgningskema (236198)

Dette er en ansøgning om godkendelse af et husdyrbrug efter husdyrbruglovens § 16 a.

Versionsnummer:
1

Indsendelsesdato:
12-09-2022

Genereringsdato:
19-09-2022

Husdyrbruget

Husdyrbrugets CVR-nummer	13705046
Husdyrbrugets navn	Højagergaard
Beliggenhedsadresse	Abildvej 5
Postnummer	4792
By	Askeby

Ansøger

Ansøger navn	Birgitte Natorp
Ansøger adresse	Marienburg Allé 3
Ansøger postnummer	4780
Ansøger by	Stege
Ansøger telefon	40756020
Ansøger email	birgitte@marienburgmail.dk

Ejer

Ejer navn	Lars Lindrup Jensen
Ejer adresse	Abildvej 5
Ejer postnummer	4792
Ejer by	Askeby
Ejer telefon	40557104
Ejer email	pilehavegaarden@gmail.com

Konsulent

Konsulent Cvr	35448020
Konsulent virksomhedsnavn	VKST I/S
Konsulent navn	piil krogsgaard
Konsulent adresse	Fulbyvej 15
Konsulent postnummer	4180
Konsulent by	sorø
Konsulent telefon	40405523
Konsulent email	pkv@vkst.dk

Ejendom

Ejendomsnummer	3900006810
CHR numre	70235

Kort beskrivelse:
Kopi:

Ansøgning (236198) | Gennemse & indsend

Her er alle indtastninger og beregningsresultater samlet på en side, der kan udskrives som en samlet PDF.

Dette er en ansøgning om godkendelse af et husdyrbrug efter husdyrbruglovens § 16 a.

Typen af IE - brug:

Ikke IE-brug

Kort beskrivelse:

Kopi:

Versionsnummer:

1

1. Basisoplysninger

Husdyrbruget

Bedrift Cvr	13705046
Husdyrbrugets navn	Højagergaard
Beliggenhedsadresse	Abildvej 5
Postnummer	4792
By	Askeby

Ansøger

Ansøgersnavn	Birgitte Natorp
Ansøgeradresse	Marienburg Allé 3
Ansøgerpostnummer	4780
Ansøgerby	Stege
Ansøgertelefon	40756020
Ansøger-email	birgitte@marienburgmail.dk

Ejer

Ejersnavn	Lars Lindrup Jensen
Ejeradresse	Abildvej 5
Ejerpostnummer	4792
Ejerby	Askeby
Ejertelefon	40557104
Ejer-email	pilehavegaarden@gmail.com

Konsulent

Konsulent Cvr	35448020
Konsulent virksomhedsnavn	VKST I/S
Konsulentnavn	piil krogsgaard
Konsulentadresse	Fulbyvej 15
Konsulentpostnummer	4180
Konsulentby	sorø
Konsulenttelefon	40405523
Konsulent-email	pk@vkst.dk

Ejendom

Ejendomsnummer	3900006810
CHR numre	70235

Matrikler på ejendomsnummer

Matrikel: 14b - Hovedgårdstaksten, Fanefjord
Matrikel: 37f - Hovedgårdstaksten, Fanefjord
Matrikel: 50b - Hovedgårdstaksten, Fanefjord
Matrikel: 50f - Hovedgårdstaksten, Fanefjord
Matrikel: 26c - Askeby By, Fanefjord
Matrikel: 2g - St. Damme By, Fanefjord
Matrikel: 24a - Hovedgårdstaksten, Fanefjord

2. Overblik over stalde og produktioner

Stalde og produktioner						
Staldnavn	Staldstørrelse (m ²)	Ventilation	Kildehøjde	Produktion	Antal måneder udegående	Produktionsareal (m ²)
Ansøgt drift						
Slagtesvin	1705	Mekanisk ventilation	6 m	(#545650) Slagtesvin. Drænet gulv + spalter (33 %/ 67%)	0	1347
Smågrise	574	Mekanisk ventilation	6 m	(#545653) Smågrise. Toklimastald, delvis spaltegulv	0	350
Sum						1697
Nudrift						
Slagtesvin	1705	Mekanisk ventilation	6 m	(#545651) Slagtesvin. Drænet gulv + spalter (33 %/ 67%)	0	1347
Smågrise	574	Mekanisk ventilation	6 m	(#545654) Smågrise. Toklimastald, delvis spaltegulv	0	350
Sum						1697
8 års drift						
Slagtesvin	1705	Mekanisk ventilation	6 m	(#545652) Slagtesvin. Drænet gulv + spalter (33 %/ 67%)	0	1347
Smågrise	574	Mekanisk ventilation	6 m	(#545655) Smågrise. Toklimastald, delvis spaltegulv	0	350
Sum						1697
Produktioner med miljøteknologi						
Produktion	Beskrivelse af miljøteknologi			Driftstimer pr. år	NH ₃ -N effekt (%)	Lugteffekt (%)
Ansøgt drift						
(#545650) Slagtesvin. Drænet gulv + spalter (33 %/ 67%)	hyppig gylleudslusning			8760	0	20
Nudrift - Ingen data						
8 års drift - Ingen data						

3. Overblik over husdyrgødning

Opbevaringslagre					
Navn	Lagertype	Yderligere oplysninger	Bedste tilgængelige opbevaringsteknik	Dimension	Areal (m ²)
Ansøgt drift					
Gylle 1	Flydende				371
Gylle 2	Flydende				673
Nudrift					
Gylle 1	Flydende				371
Gylle 2	Flydende				673
8 års drift					
Gylle 1	Flydende				371
Gylle 2	Flydende				673

4. Ammoniakemission

4.1 Samlet ammoniakemission fra husdyrbruget (stald og lager)

Drifttype:	Ammoniakemission fra staldafsnit (kg NH ₃ -N/år)	Ammoniakemission fra lagre (kg NH ₃ -N/år)	Ammoniakemission fra husdyrbruget (kg NH ₃ -N/år)
Ansøgt drift	3294,1	417,7	3711,8
Nudrift	3294,1	417,7	3711,8
8 års-drift	3294,1	417,7	3711,8

4.2 Resultater fra staldafsnit

4.2.1 Ammoniakemission og reducerende tiltag på staldafsnit og produktioner

Navn på staldafsnit: <i>Slagtesvin</i>					
Produktion	Produktionsareal (m ²)	Ammoniakemission (kg NH ₃ -N/år)	Reduktion, udegående dyr (kg NH ₃ -N/år)	Effekt, miljøteknologi (kg NH ₃ -N/år)	Faktisk ammoniakemission (kg NH ₃ -N/år)
Ansøgt drift					
(#545650) Slagtesvin. Drænet gulv + spalter (33 %/ 67%)	1347	3098,1	0,0	0,0	3098,1
Nudrift					
(#545651) Slagtesvin. Drænet gulv + spalter (33 %/ 67%)	1347	3098,1	0,0	0,0	3098,1
8 års-drift					
(#545652) Slagtesvin. Drænet gulv + spalter (33 %/ 67%)	1347	3098,1	0,0	0,0	3098,1

Navn på staldafsnit: <i>Smågrise</i>					
Produktion	Produktionsareal (m ²)	Ammoniakemission (kg NH ₃ -N/år)	Reduktion, udegående dyr (kg NH ₃ -N/år)	Effekt, miljøteknologi (kg NH ₃ -N/år)	Faktisk ammoniakemission (kg NH ₃ -N/år)
Ansøgt drift					
(#545653) Smågrise. Toklimastald, delvis spaltegulv	350	196,0	0,0	0,0	196,0
Nudrift					
(#545654) Smågrise. Toklimastald, delvis spaltegulv	350	196,0	0,0	0,0	196,0
8 års-drift					
(#545655) Smågrise. Toklimastald, delvis spaltegulv	350	196,0	0,0	0,0	196,0

4.3 Resultater for lagre

4.3.1 Ammoniakemission og effekt af miljøteknologi på lagre med flydende husdyrgødning

Lagre med flydende husdyrgødning				
Lagernavn	Overfladeareal (m ²)	Ammoniakemission (kg NH ₃ -N/år)	Effekt, miljøteknologi (kg NH ₃ -N/år)	Ammoniakemission for lager (kg NH ₃ -N/år)
Ansøgt drift				
Gylle 1	371	148,3	0,0	148,3
Gylle 2	673	269,4	0,0	269,4
Nudrift				
Gylle 1	371	148,3	0,0	148,3
Gylle 2	673	269,4	0,0	269,4
8 års-drift				
Gylle 1	371	148,3	0,0	148,3
Gylle 2	673	269,4	0,0	269,4

4.3.2 Oversigt over husdyrgødningstyper produceret i ansøgt drift

Gødningstyper produceret fra de valgte dyretype og staldsystemer
Gødningstype fra produktion: Ingen fast gødning

Angivne gødningstyper i indtegnede lagre
Gødningstype fra lager: Flydende gødning

5. BAT

Samlet BAT beregning			
	Stalde	Lagre	Total
Samlet BAT krav (kg NH ₃ -N /år)	3294	418	3712
Faktisk emission (kg NH ₃ -N /år)	3294	418	3712
Forskel (kg NH ₃ -N /år)	-	-	0
Vejledende BAT Overholdt?	-	-	Ja

Samlet ammoniaktab for hele anlægget (alle produktioner) opnåelig ved anvendelse af BAT				
Vejl. sum (kg NH ₃ -N /år)	Ansøgers forslag (kg NH ₃ -N /år)	Ansøgers Begrundelse	Kommunens krav (kg NH ₃ -N /år)	Kommunens Begrundelse
3294				

Beregninger af progressive BAT krav opnåelig ved anvendelse af BAT for produktioner i nye stalde

Ansøgningen indeholder ikke produktioner med dyretype og staldsystemer hvor BAT kravet bestemmes progressivt ud fra arealet.

BAT krav opnåelig ved anvendelse af BAT for nye og eksisterende stalde				
Staldnavn	Navn på dyretype og staldsystem eller flexgruppe	Forudsætning for BAT-beregning	BAT krav ved ny stald (kg NH ₃ -N / (m ² · år))	BAT krav ved eksisterende stald (kg NH ₃ -N / (m ² · år)) ^c
Slagtesvin	Slagtesvin. Drænet gulv + spalter (33 %/ 67%)	Eksisterende staldafsnit	1,06 - 1,62 ^b	2,30
Smågrise	Smågrise. Toklimastald, delvis spaltegulv	Eksisterende staldafsnit	0,50 - 0,58 ^b	0,56


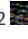

^b BAT-kravet ved ny stald er progressivt og afhænger af det samlede areal for husdyrtypen i nye staldafsnit

^c BAT krav ved eksisterende stald er tabelværdien for staldtypen. BAT kravet kan være lavere i den aktuelle situation, hvis der fastsat vilkår til eksisterende stald i en tidligere godkendelse.

Ammoniaktab pr. produktion opnåelig ved anvendelse af BAT						
Produktion	Areal (m ²)	BAT krav (kg NH ₃ -N / (m ² · år))	Korrektionsfaktor for udegående	Vejl. sum (kg NH ₃ -N /år)	Ansøgers forslag (kg NH ₃ -N /år)	Kommunens krav (kg NH ₃ -N /år)
(#545650) Slagtesvin. Drænet gulv + spalter (33 %/ 67%)	1347	2,30	1	3098		
(#545653) Smågrise. Toklimastald, delvis spaltegulv	350	0,56	1	196		

6. Nabopåvirkning

6.1 Samlet resultat af lugtberegning

Bebyggelse	Kumulation	Model	Ukorrigeret geneafstand	Korrigeret geneafstand	Vægtet gennemsnits- afstand	Genekriterie overholdt
Tostenæs Kobbøl 5 	0	NY	175,1	175,1	154,7	Nej
Stald: Slagtesvin		NY (ansøgt)	159,3	159,3	151,3	Nej
		NY (nudrift)	198,5	198,5	-	-
		FMK (ansøgt)	122,8	122,8	151,3	Ja
		FMK (nudrift)	137,3	137,3	-	-
		NY (ansøgt)	175,1	175,1	154,7	Nej
+ Stald: Smågrise		NY (nudrift)	217,3	217,3	-	-
		FMK (ansøgt)	138,9	138,9	156,7	Ja
		FMK (nudrift)	151,8	151,8	-	-
		NY (ansøgt)	175,1	175,1	154,7	Nej
Hårbøllevvej 2 	0	NY	393,7	393,7	1285,2	Ja
Askeby By, Fanefjord 	0	NY	534,3	534,3	1288,2	Ja

6.2.1 Forklaring til samlet resultat af lugtberegning

Gul: Genekriterie er ikke overholdt, men der kan søges om dispensation jf. § 33 ("50 % reglen).

Konsekvenszone: 596 m

6.3 Lugtgeneberegninger - detaljer om staldafsnit

Bebyggelse: Tostenæs Kobbøl 5 Opretter: Ansøger

#	Staldafsnit	Afstand(m)	Placering 300-60 grader
1	Slagtesvin	151,3	Nej
2	Smågrise	176,1	Nej

Bebyggelse: Hårbøllevvej 2 Opretter: Ansøger

#	Staldafsnit	Afstand(m)	Placering 300-60 grader
1	Slagtesvin	1283,5	Nej
2	Smågrise	1295,3	Nej

Bebyggelse: Askeby By, Fanefjord Opretter: Ansøger

#	Staldafsnit	Afstand(m)	Placering 300-60 grader
1	Slagtesvin	1287,0	Nej
2	Smågrise	1295,8	Nej

6.4 Lugtemission fra produktioner

Ansøgt drift								
Staldafsnit								
Slagtesvin	Produktionsid	Antal måneder udegående	Lugt (LE/s)	Lugt (OU/s)	Effekt af teknologi (%)	Faktisk lugt (LE/s)	Faktisk lugt (OU/s)	Produktionsareal (m ²)
	545650	0	18858,0	57921,0	20,0	15086,4	46336,8	1347
Smågrise	Produktionsid	Antal måneder udegående	Lugt (LE/s)	Lugt (OU/s)	Effekt af teknologi (%)	Faktisk lugt (LE/s)	Faktisk lugt (OU/s)	Produktionsareal (m ²)
	545653	0	4200,0	7350,0	0	4200,0	7350,0	350
Sum			23058	65271		19286,4	53686,8	

Nudrift								
Staldafsnit								
Slagtesvin	Produktionsid	Antal måneder udegående	Lugt (LE/s)	Lugt (OU/s)	Effekt af teknologi (%)	Faktisk lugt (LE/s)	Faktisk lugt (OU/s)	Produktionsareal (m ²)
	545651	0	18858,0	57921,0	0	18858,0	57921,0	1347
Smågrise	Produktionsid	Antal måneder udegående	Lugt (LE/s)	Lugt (OU/s)	Effekt af teknologi (%)	Faktisk lugt (LE/s)	Faktisk lugt (OU/s)	Produktionsareal (m ²)
	545654	0	4200,0	7350,0	0	4200,0	7350,0	350
Sum			23058	65271		23058	65271	

6.5 Effekt af miljøteknologi til begrænsning af lugt

Ansøgt drift			
Staldafsnit			
Slagtesvin	Produktionsid	Supplerende teknologi beskrivelse	Indtastet lugt effekt (%)
	545650	hyppig gylleudslusning	20

7. Naturområder

7.1 Samlet resultat af ammoniakberegninger

Samlet emission: 3711,8 (kg NH₃-N/år)

Meremission (8 års-drift) 0,0 (kg NH₃-N/år)

Meremission (nudrift) 0,0 (kg NH₃-N/år)

7.2 Overblik over naturpunkter

Naturpunkt: sø 6	
Kategori	Kategori 3
Opretter	Ansøger
Ruhed	Vand
Beskrivelse	
Kumulation	Nul ejendomme (0)
Merdeposition (8 års-drift)	0,0 kg N/ha/år
Merdeposition (nudrift)	0,0 kg N/ha/år
Total deposition	0,2 kg N/ha/år

Naturlinjer til punkt: sø 6				
Naturlinje fra	Ruhed opland	Merdeposition (nudrift) (kg N/ha/år)	Merdeposition (8 års-drift) (kg N/ha/år)	Totaldeposition (kg N/ha/år)
S: Slagtesvin	Landbrug	0,0	0,0	0,1
S: Smågrise	Landbrug	0,0	0,0	0,0
G: Gylle 1	Landbrug	0,0	0,0	0,0
G: Gylle 2	Landbrug	0,0	0,0	0,0

Naturpunkt: sø 5	
Kategori	Kategori 3
Opretter	Ansøger
Ruhed	Vand
Beskrivelse	
Kumulation	Nul ejendomme (0)
Merdeposition (8 års-drift)	0,0 kg N/ha/år
Merdeposition (nudrift)	0,0 kg N/ha/år
Total deposition	0,2 kg N/ha/år

Naturlinjer til punkt: sø 5				
Naturlinje fra	Ruhed opland	Merdeposition (nudrift) (kg N/ha/år)	Merdeposition (8 års-drift) (kg N/ha/år)	Totaldeposition (kg N/ha/år)
S: Slagtesvin	Landbrug	0,0	0,0	0,1
S: Smågrise	Landbrug	0,0	0,0	0,0
G: Gylle 1	Landbrug	0,0	0,0	0,0
G: Gylle 2	Landbrug	0,0	0,0	0,0

Naturpunkt: sø 4	
Kategori	Kategori 3
Opretter	Ansøger
Ruhed	Vand
Beskrivelse	
Kumulation	Nul ejendomme (0)
Merdeposition (8 års-drift)	0,0 kg N/ha/år
Merdeposition (nudrift)	0,0 kg N/ha/år
Total deposition	0,2 kg N/ha/år

Naturlinjer til punkt: sø 4				
Naturlinje fra	Ruhed opland	Merdeposition (nudrift) (kg N/ha/år)	Merdeposition (8 års-drift) (kg N/ha/år)	Totaldeposition (kg N/ha/år)
S: Slagtesvin	Landbrug	0,0	0,0	0,2
S: Smågrise	Landbrug	0,0	0,0	0,0
G: Gylle 1	Landbrug	0,0	0,0	0,0
G: Gylle 2	Landbrug	0,0	0,0	0,0

Naturpunkt: SØ 3	
Kategori	Kategori 3
Opretter	Ansøger
Ruhed	Vand
Beskrivelse	
Kumulation	Nul ejendomme (0)
Merdeposition (8 års-drift)	0,0 kg N/ha/år
Merdeposition (nudrift)	0,0 kg N/ha/år
Total deposition	0,2 kg N/ha/år

Naturlinjer til punkt: SØ 3				
Naturlinje fra	Ruhed opland	Merdeposition (nudrift) (kg N/ha/år)	Merdeposition (8 års-drift) (kg N/ha/år)	Totaldeposition (kg N/ha/år)
S: Slagtesvin	Landbrug0,0	0,0	0,0	0,2
S: Smågrise	Landbrug0,0	0,0	0,0	0,0
G: Gylle 1	Landbrug0,0	0,0	0,0	0,0
G: Gylle 2	Landbrug0,0	0,0	0,0	0,0

Naturpunkt: SØ 1	
Kategori	Kategori 3
Opretter	Ansøger
Ruhed	Vand
Beskrivelse	
Kumulation	Nul ejendomme (0)
Merdeposition (8 års-drift)	0,0 kg N/ha/år
Merdeposition (nudrift)	0,0 kg N/ha/år
Total deposition	0,3 kg N/ha/år

Naturlinjer til punkt: SØ 1				
Naturlinje fra	Ruhed opland	Merdeposition (nudrift) (kg N/ha/år)	Merdeposition (8 års-drift) (kg N/ha/år)	Totaldeposition (kg N/ha/år)
S: Slagtesvin	Landbrug0,0	0,0	0,0	0,3
S: Smågrise	Landbrug0,0	0,0	0,0	0,0
G: Gylle 1	Landbrug0,0	0,0	0,0	0,0
G: Gylle 2	Landbrug0,0	0,0	0,0	0,0

Naturpunkt: SØ 2	
Kategori	Kategori 3
Opretter	Ansøger
Ruhed	Vand
Beskrivelse	
Kumulation	Nul ejendomme (0)
Merdeposition (8 års-drift)	0,0 kg N/ha/år
Merdeposition (nudrift)	0,0 kg N/ha/år
Total deposition	0,3 kg N/ha/år

Naturlinjer til punkt: SØ 2				
Naturlinje fra	Ruhed opland	Merdeposition (nudrift) (kg N/ha/år)	Merdeposition (8 års-drift) (kg N/ha/år)	Totaldeposition (kg N/ha/år)
S: Slagtesvin	Landbrug0,0	0,0	0,0	0,3
S: Smågrise	Landbrug0,0	0,0	0,0	0,0
G: Gylle 1	Landbrug0,0	0,0	0,0	0,0
G: Gylle 2	Landbrug0,0	0,0	0,0	0,0

Naturpunkt: Mose 3	
Kategori	Kategori 3
Opretter	Ansøger
Ruhed	Blandet natur med lav bevoksning
Beskrivelse	
Kumulation	Nul ejendomme (0)
Merdeposition (8 års-drift)	0,0 kg N/ha/år
Merdeposition (nudrift)	0,0 kg N/ha/år
Total deposition	0,4 kg N/ha/år

Naturlinjer til punkt: Mose 3				
Naturlinje fra	Ruhed opland	Merdeposition (nudrift) (kg N/ha/år)	Merdeposition (8 års-drift) (kg N/ha/år)	Totaldeposition (kg N/ha/år)
S: Slagtesvin	Landbrug0,0	0,0	0,0	0,4
S: Smågrise	Landbrug0,0	0,0	0,0	0,0
G: Gylle 1	Landbrug0,0	0,0	0,0	0,0
G: Gylle 2	Landbrug0,0	0,0	0,0	0,0

Naturpunkt: Skov 2	
Kategori	Kategori 3
Opretter	Ansøger
Ruhed	Skov
Beskrivelse	
Kumulation	Nul ejendomme (0)
Merdeposition (8 års-drift)	0,0 kg N/ha/år
Merdeposition (nudrift)	0,0 kg N/ha/år
Total deposition	0,9 kg N/ha/år

Naturlinjer til punkt: Skov 2				
Naturlinje fra	Ruhed opland	Merdeposition (nudrift) (kg N/ha/år)	Merdeposition (8 års-drift) (kg N/ha/år)	Totaldeposition (kg N/ha/år)
S: Slagtesvin	Landbrug0,0	0,0	0,0	0,8
S: Smågrise	Landbrug0,0	0,0	0,0	0,0
G: Gylle 1	Landbrug0,0	0,0	0,0	0,0
G: Gylle 2	Landbrug0,0	0,0	0,0	0,0

Naturpunkt: Overdrev	
Kategori	Kategori 2
Opretter	Ansøger
Ruhed	Blandet natur med lav bevoksning
Beskrivelse	
Kumulation	Nul ejendomme (0)
Merdeposition (8 års-drift)	0,0 kg N/ha/år
Merdeposition (nudrift)	0,0 kg N/ha/år
Total deposition	0,0 kg N/ha/år

Naturlinjer til punkt: Overdrev				
Naturlinje fra	Ruhed opland	Merdeposition (nudrift) (kg N/ha/år)	Merdeposition (8 års-drift) (kg N/ha/år)	Totaldeposition (kg N/ha/år)
S: Slagtesvin	Landbrug0,0	0,0	0,0	0,0
S: Smågrise	Landbrug0,0	0,0	0,0	0,0
G: Gylle 1	Landbrug0,0	0,0	0,0	0,0
G: Gylle 2	Landbrug0,0	0,0	0,0	0,0

Naturpunkt: Riggær	
Kategori	Kategori 1
Opretter	Ansøger
Ruhed	Blandet natur med lav bevoksning
Beskrivelse	
Kumulation	Nul ejendomme (0)
Merdeposition (8 års-drift)	0,0 kg N/ha/år
Merdeposition (nudrift)	0,0 kg N/ha/år
Total deposition	0,0 kg N/ha/år

Naturlinjer til punkt: Riggær				
Naturlinje fra	Ruhed opland	Merdeposition (nudrift) (kg N/ha/år)	Merdeposition (8 års-drift) (kg N/ha/år)	Totaldeposition (kg N/ha/år)
S: Slagtesvin	Landbrug	0,0	0,0	0,0
S: Smågrise	Landbrug	0,0	0,0	0,0
G: Gylle 1	Landbrug	0,0	0,0	0,0
G: Gylle 2	Landbrug	0,0	0,0	0,0

Naturpunkt: skov	
Kategori	Kategori 3
Opretter	Ansøger
Ruhed	Skov
Beskrivelse	
Kumulation	Nul ejendomme (0)
Merdeposition (8 års-drift)	0,0 kg N/ha/år
Merdeposition (nudrift)	0,0 kg N/ha/år
Total deposition	0,9 kg N/ha/år

Naturlinjer til punkt: skov				
Naturlinje fra	Ruhed opland	Merdeposition (nudrift) (kg N/ha/år)	Merdeposition (8 års-drift) (kg N/ha/år)	Totaldeposition (kg N/ha/år)
S: Slagtesvin	Landbrug	0,0	0,0	0,7
S: Smågrise	Landbrug	0,0	0,0	0,0
G: Gylle 1	Landbrug	0,0	0,0	0,0
G: Gylle 2	Landbrug	0,0	0,0	0,1

Naturpunkt: mose	
Kategori	Kategori 3
Opretter	Ansøger
Ruhed	Blandet natur med lav bevoksning
Beskrivelse	
Kumulation	Nul ejendomme (0)
Merdeposition (8 års-drift)	0,0 kg N/ha/år
Merdeposition (nudrift)	0,0 kg N/ha/år
Total deposition	0,7 kg N/ha/år

Naturlinjer til punkt: mose				
Naturlinje fra	Ruhed opland	Merdeposition (nudrift) (kg N/ha/år)	Merdeposition (8 års-drift) (kg N/ha/år)	Totaldeposition (kg N/ha/år)
S: Slagtesvin	Landbrug	0,0	0,0	0,6
S: Smågrise	Landbrug	0,0	0,0	0,0
G: Gylle 1	Landbrug	0,0	0,0	0,0
G: Gylle 2	Landbrug	0,0	0,0	0,1

Naturpunkt: mose	
Kategori	Kategori 3
Opretter	Ansøger
Ruhed	Blandet natur med lav bevoksning
Beskrivelse	
Kumulation	Nul ejendomme (0)
Merdeposition (8 års-drift)	0,0 kg N/ha/år
Merdeposition (nudrift)	0,0 kg N/ha/år
Total deposition	1,4 kg N/ha/år

Naturlinjer til punkt: mose				
Naturlinje fra	Ruhed opland	Merdeposition	Merdeposition	Totaldeposition
		(nudrift) (kg N/ha/år)	(8 års-drift) (kg N/ha/år)	
S: Slagtesvin	Landbrug	0,0	0,0	1,1
S: Smågrise	Landbrug	0,0	0,0	0,1
G: Gylle 1	Landbrug	0,0	0,0	0,1
G: Gylle 2	Landbrug	0,0	0,0	0,1

Naturpunkt: natura 2000	
Kategori	Kategori 1
Opretter	Ansøger
Ruhed	Blandet natur med lav bevoksning
Beskrivelse	
Kumulation	Nul ejendomme (0)
Merdeposition (8 års-drift)	0,0 kg N/ha/år
Merdeposition (nudrift)	0,0 kg N/ha/år
Total deposition	0,0 kg N/ha/år

Naturlinjer til punkt: natura 2000				
Naturlinje fra	Ruhed opland	Merdeposition	Merdeposition	Totaldeposition
		(nudrift) (kg N/ha/år)	(8 års-drift) (kg N/ha/år)	
S: Slagtesvin	Landbrug	0,0	0,0	0,0
S: Smågrise	Landbrug	0,0	0,0	0,0
G: Gylle 1	Landbrug	0,0	0,0	0,0
G: Gylle 2	Landbrug	0,0	0,0	0,0

8. Afstande

8.1 Afstande angivet

Der er ikke angivet nogen afstande.

8.1.1 Yderligere informationer og specielle forhold

Kommentar til afstandsangivelser

Ingen kommentar

8.2 Afstande til naturområder og nabobebyggelser

natura 2000 - Naturområde (kategori 1)

Type	Navn	Afstand [m]
Staldbygning	Smågrise	3524
Gødningslager	Gylle 1	3557

mose - Naturområde (kategori 3)

Type	Navn	Afstand [m]
Staldbygning	Smågrise	188
Gødningslager	Gylle 1	235

mose - Naturområde (kategori 3)

Type	Navn	Afstand [m]
Staldbygning	Slagtesvin	511
Gødningslager	Gylle 2	450

skov - Naturområde (kategori 3)

Type	Navn	Afstand [m]
Staldbygning	Slagtesvin	608
Gødningslager	Gylle 2	597

Rigkær - Naturområde (kategori 1)

Type	Navn	Afstand [m]
Staldbygning	Slagtesvin	4062
Gødningslager	Gylle 1	4170

Overdrev - Naturområde (kategori 2)

Type	Navn	Afstand [m]
Staldbygning	Slagtesvin	17631
Gødningslager	Gylle 1	17707

Skov 2 - Naturområde (kategori 3)

Type	Navn	Afstand [m]
Staldbygning	Slagtesvin	336
Gødningslager	Gylle 1	443

Type	Navn	Afstand [m]
Mose 3 - Naturområde (kategori 3)		
Type	Navn	Afstand [m]
Staldbygning	Slagtesvin	388
Gødningslager	Gylle 1	494
Sø 2 - Naturområde (kategori 3)		
Type	Navn	Afstand [m]
Staldbygning	Slagtesvin	368
Gødningslager	Gylle 1	473
Sø 1 - Naturområde (kategori 3)		
Type	Navn	Afstand [m]
Staldbygning	Smågrise	361
Gødningslager	Gylle 1	390
Sø 3 - Naturområde (kategori 3)		
Type	Navn	Afstand [m]
Staldbygning	Smågrise	391
Gødningslager	Gylle 1	380
sø 4 - Naturområde (kategori 3)		
Type	Navn	Afstand [m]
Staldbygning	Smågrise	418
Gødningslager	Gylle 2	389
sø 5 - Naturområde (kategori 3)		
Type	Navn	Afstand [m]
Staldbygning	Smågrise	448
Gødningslager	Gylle 1	434
sø 6 - Naturområde (kategori 3)		
Type	Navn	Afstand [m]
Staldbygning	Smågrise	485
Gødningslager	Gylle 2	460
Tostenæs Kobbøl 5 - Nabo (Enkelt bolig)		
Type	Navn	Afstand [m]
Staldbygning	Slagtesvin	127
Gødningslager	Gylle 2	167

Type	Navn	Afstand [m]
Askeby By, Fanefjord - Nabo (Byzone)		
Type	Navn	Afstand [m]
Staldbygning	Slagtesvin	1249
Gødningslager	Gylle 1	1342
Hårbøllevej 2 - Nabo (Samlet bebyggelse)		
Type	Navn	Afstand [m]
Staldbygning	Slagtesvin	1245
Gødningslager	Gylle 1	1343

9. Supplerende oplysninger

Typen af IE-brug:

Ikke IE-brug

Oplysninger om IE-bruget:

ikke angivet

Generelle oplysningskrav:

ikke angivet

Oplysninger om ventilationsforhold:

ikke angivet

Samlet opbevaringskapacitet:

9.1 Miljøkonsekvensrapport

Beskrivelse af det ansøgte:

ikke angivet

Ansøgtes forventede virkning på miljøet:

ikke angivet

Foranstaltninger for at begrænse det ansøgtes virkning på miljøet:

ikke angivet

Alternative løsninger:

ikke angivet

Ikke teknisk resume:

ikke angivet

Ansvarlig:

Ikke angivet (angives ved indsendelse)

9.2 Bilag

Bilag		
Filnavn	Fil størrelse (KB)	Beskrivelse
Fuldmagt fra Lars.pdf	92,944	Bilag 6: Fuldmagt fra Lars
Beredskabskort Højagergaard.pdf	252,688	Bilag 5: Beredskabsplan kort
Byggetegninger.pdf	270,918	Bilag 4: Byggetegninger
Beredskabsplan Højagergaard.pdf	150,201	Bilag 3: Beredskabsplan
Produktionsarealer.pdf	195,683	Bilag 2: Produktionsarealer
Situationsplan Højagergaard.pdf	196,396	Bilag 1-situationsplan
Miljøgodkendelse § 16a Højagergaard-september 2022.docx	17404,028	miljøkonsekvensrapport-12092022

10. Kortuddrag

Staldafsnit og opbevaringslagre (automatisk)

