



Herning
Kommune



Miljø og Klima • Rådhuset • Torvet • 7400 Herning • Tlf. 96 28 28 28 • landbrug@herning.dk • www.herning.dk

HERNING KOMMUNE

Tillæg 1 til §16a miljøgodkendelse

Okkelsvej 21
7400 Herning

Afgørelsesdato: 19-07-2023
Sagsnummer.: 09.17.00-P19-15-23





Registreringsblad

Dato for afgørelse:	19-07-2023
Skema-id, versions-nr.	239301, version 2
Ansøgningsdato	28-04-2023
Scenarie skema-id:	Scenarie 2 skema nr 239464 (gyllekøling)
Nudrift	Nudrift 11-07-2022 §16 godkendelse
8-års drift	§19d afgørelse af 23. juli 2013
CVR-firmanavn	GÅRDEJER BJARNE ROHDE
CVR-nr.	16735698
P-nr.	1001152031
CHR nr.	99613
Kategori husdyrbrug	Kategori 1a IE-slagtesvin
Beliggenhedsadresse	Okkelsvej 21, 7400 Herning
Ejendomsnummer	6570119202
Matrikelnummer Ejerlav	Matrikel: 4q Okkels, Rind
Miljøkonsulent	Sagro I/S Per Lousdal
Tilsynsmyndighed	Herning Kommune
Miljøsagsbehandler	Pernille Kjeldsen
Kvalitetssikring	Charlotte Böttcher

Copyright

Indeholder GeoDanmark-data fra Styrelsen for Dataforsyning og Effektivisering og Danske kommuner.

DDOland (ortofoto), er gengivet af Herning Kommune med tilladelse fra Cowi. DDO ©, Copyright COWI.



Indholdsfortegnelse

REGISTRERINGSBLAD	2
INDLEDNING	4
MEDDELELSE AF TILLÆG TIL §16A MILJØGODKENDELSE/TILLADELSE	4
VILKÅR FOR HUSDYRBRUGET	6
DRIFT OG INDRETNING	6
NYT STALDBYGGERI, NYT GØDNINGSOPBEVARINGSANLÆG	6
DYREGRUPPER, STALDSYSTEMER OG PRODUKTIONSAREALER.....	6
AMMONIAKREDUCERENDE TEKNOLOGI (STALDANLÆG, LUFTRENSNING).....	7
GØDNINGSOPBEVARING OG GØDNINGSHÅNDBLING	9
HERNING KOMMUNES VURDERING	10
LOVGRUNDLAG.....	10
KLAGEVEJLEDNING OG OFFENTLIGGØRELSE	11
SØGSMÅL	11
INTERESSENTLISTE FOR HØRINGSPERIODE OG OFFENTLIGGØRELSE.....	12
OVERSIGT OVER BILAG	14



Indledning

Ejer af husdyrbruget på Okkelsvej 21, 7400 Herning har søgt Herning Kommune om tillæg 1 til § 16a miljøgodkendelsen, jævnfør lov om husdyrbrug og anvendelse af gødning m.v.¹(husdyrbrugloven).

Der søges et tillæg til miljøgodkendelsen fra 11. juli 2022.

Der søges tillæg til miljøgodkendelsen, da ejer ønsker at tage to stalde ud af drift (Stald 5 og 6) fordi de er nedslidte og i stedet indrette en stald, som ikke har været i brug de seneste år, så den kan bruges til slagtesvin. I forbindelse med tillægget sker der en udvidelse af produktionsarealet på 426 m²

Kravet til BAT overholdes ved at der etableres delvis spaltegulv med 25-49 % fast gulv i de nye produktionsarealer. Dertil installeres der gyllekøling i de nye gyllekanaler som eventuelt bliver suppleret med overdækning af en gyllebeholder.

Beregningen viser, at lugt-genekriteriet er overholdt. Det forventes derfor ikke, at nabobebbyggelse mv., vil opleve generende lugt fra husdyrbruget i forbindelse med udvidelsen. Det forventes heller ikke, at der vil opstå gener fra husdyrproduktionen for omgivelserne fra støv, skadedyr mv.

Ammoniakberegning til nærmeste natur viser, at der ikke vil ske en merdeposition på over 1 kg N, set over en 8-årig periode.

Det vurderes, at ammoniakemissionen fra husdyrbruget ikke vil medføre en væsentlig forringelse af miljøet og at husdyrproduktionen kan drives på stedet under hensyntagen til beskyttede arter af planter og dyr.

Husdyrbrugets historik

- Herning Kommune har den 29. januar 1992 miljøgodkendt Avlscentret Kollund A/S på henholdsvis Okkelsvej 21, Fastrupvej 41 og Stokkildhovedvej 43, 7400 Herning. Godkendelsen blev meddelt efter Miljøbeskyttelseslovens kapitel 5. Svinebruget på Okkelsvej 21 har samme ejendomsnummer som ejers anden ejendom på Stokkildhovedvej 43, hvorfor begge svineproduktioner tidligere har været godkendt samlet.
- Herning Kommune har den 23. juli 2013 meddelt § 19d afgørelse om ikke-godkendelsespligtigt skift i dyretype for Okkelsvej 21.
- Den 7. januar 2014 er der truffet afgørelse om revurdering af miljøgodkendelsen for Avlscentret Kollund A/S, bestående af *Okkelsvej 21 og Stokkildhovedvej 43, 7400 Herning*.
- *Miljøgodkendelsen er udarbejdet af Herning Kommune og ophæver den gældende produktionstilladelse*, fastsat i § 19d afgørelse om ikke-godkendelsespligtigt skift i dyretype af 23. juli 2013. De to ejendomme bliver med denne godkendelse opdelt i to selvstændige svineproduktioner med hver sin miljøgodkendelse.
- Der er den 11. juli 2020 meddelt en §16a godkendelse

Tillæg 1 til §16a miljøgodkendelsen er udarbejdet af Herning Kommune og ophæver visse vilkår fra §16a miljøgodkendelsen.

Meddelelse af tillæg til §16a miljøgodkendelse/tilladelse

På grundlag af de i sagen foreliggende oplysninger, meddeler Herning Kommune første tillæg til §16a miljøgodkendelsen af husdyrbruget på Okkelsvej 21, 7400 Herning, med de stillede vilkår. Det ansøgte er behandlet efter § 16a, stk. 4 i husdyrbrugloven.

Det er Herning Kommunes vurdering, at tillæg 1 til § 16a miljøgodkendelsen, med de stillede vilkår for lokalisering, indretning og drift af husdyrbruget, ikke vil medføre en væsentlig påvirkning af miljøet. Derfor er offentligheden ikke informeret tidligt i beslutningsprocessen ved offentlig annoncering. Ligeledes har naboer og andre berørte ikke 4 ugers høring, jævnfør § 55 stk. 4, men 2 ugers høring, jævnfør § 56.

Tillæg 1 til §16a miljøgodkendelsen gælder kun for det ansøgte. Der må ikke ske udvidelse eller ændring i produktionsarealet, herunder staldafsnit og gødningsopbevaringsanlæg samt ændres på dyreholdets sammensætning, ud over det som tillægget tillader, før ændringen er anmeldt og godkendt af Herning Kommune.

¹ Lovbekendtgørelse om husdyrbrug og anvendelse af gødning m.v., 2019-05-01, nr. 520, med efterfølgende ændringer.



Husdyrbruget skal til enhver tid leve op til gældende regler i love og bekendtgørelser, også selvom disse regler måtte være skærpede i forhold til denne miljøgodkendelse.

Der gøres opmærksom på, at et tillæg efter § 16a, styk 4, efter reglerne i husdyrbrugloven, ikke fritager fra krav om tilladelse, godkendelse, dispensation m.v. efter anden lovgivning. Herunder kan det nævnes, at en eventuel byggetilladelse, ændring af bygningsanvendelse, nedrivningstilladelse, afledning af tagvand m.v. skal søges separat hos Herning Kommune.

Reglerne om udnyttelse indebærer, at tillæg til godkendelse, tilladelser m.v., bortfalder, helt eller delvist, hvis de ikke er udnyttet indenfor 6 år, fra de er meddelt. Det betyder, at der faktisk skal opføres eller gennemføres det, godkendelsen eller tilladelsen giver mulighed for, inden for 6 år.

Reglerne om kontinuitetsbrud indebærer overordnet, at godkendelser og tilladelser, efter husdyrbruglovens §§ 16 a eller 16 b bortfalder, hvis mindre end 25 % af det godkendte produktionsarealer er udnyttet driftsmæssigt i 3 på hinanden følgende år. Ved driftsmæssig udnyttelse forstås, at der mindst produceres 50 % af det mulige, inden for rammerne af dyrevelfærdskravene.

Med tillæg 1 til miljøgodkendelsen/tilladelsen følger en række vilkår, som skal overholdes. Det er ejeren af husdyrbruget, som har ansvaret for, at det sker.



Vilkår for husdyrbruget

Her er de betingelser, sammen med de vilkår, som fortsat er gældende fra §16a miljøgodkendelsen, meddelt den 11. juli 2022, som husdyrbruget skal drives under.

Herning Kommune gør opmærksom på, at der kan være lovkrav fra andre love, som også skal overholdes, selvom disse ikke er beskrevet her.

Drift og indretning

- 1) Husdyrproduktionen skal drives i overensstemmelse med de oplysninger, der ligger til grund for ansøgningen samt med de ændringer, der eventuelt måtte fremgå af godkendelsens vilkår.
- 2) Med tillæg 1 ophæves følgende vilkår fra §16a miljøgodkendelse/tilladelse, meddelt den 11. juli 2022:
 - Vilkår 6 omhandlende produktionsarealet
 - Vilkår 7,8,9 omhandlende hyppig udslusning i stald 6 da denne stald udgår.Se oversigt over gældende vilkår fra §16a godkendelsen dateret den 11. juli 2022 på bilag 6

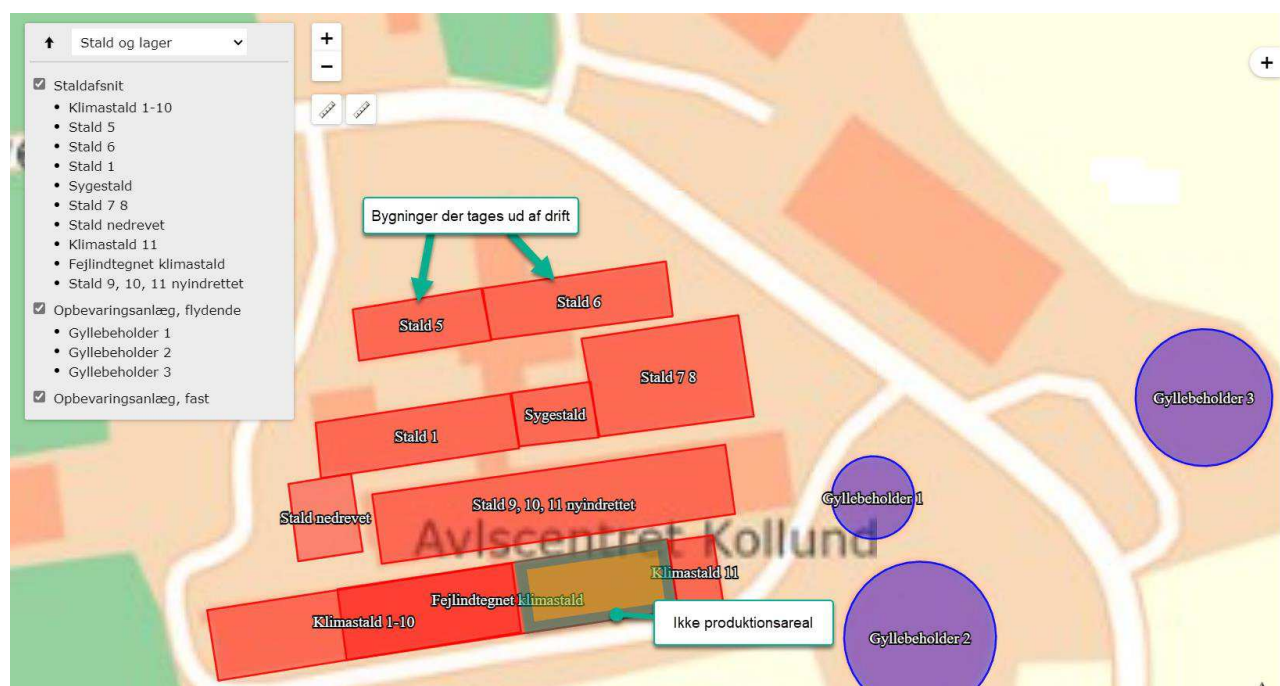
Vær opmærksom på, at der vil ske bortfald for den del af miljøgodkendelsen, der ikke er udnyttet inden 6 år fra afgørelsen, er meddelt. Med "udnyttet" menes, at det ansøgte bygge- og anlægsarbejde er etableret og taget i brug eller dyreholdet er ændret i forhold til tidligere tilladt produktion.

Nyt staldbyggeri, nyt gødningsopbevaringsanlæg

- 3) Stalde, gyllebeholdere, møddingsplads, udleveringsramper, vaskeplads mm., skal være som angivet i ansøgningen og som angivet på kortbilaget

Dyregrupper, staldsystemer og produktionsarealer

- 4) Husdyrbrugets stalde og produktioner skal være i overensstemmelse med oversigten og tabellen nedenfor:





Staldnavn	Staldstørrelse (m ²)	Dyretype og staldsystem	Produktionsareal (m ²)	Produktionsareal (%)
Klimastald 1-10	906	Smågrise. Toklimastald, delvis spaltegulv	547	60,4
Stald 1	461	Slagtesvin. Drænet gulv + spalter (33 %/ 67%)	30	51,4
		Slagtesvin. Drænet gulv + spalter (33 %/ 67%)	207	
Sygestald	184	Slagtesvin. Drænet gulv + spalter (33 %/ 67%)	132	71,7
Stald 7-8	664	Slagtesvin. Drænet gulv + spalter (33 %/ 67%)	511	77,0
Klimastald 11	131	Toklimastald, delvis spaltegulv	55	42,0
Stald 9,10, 11 Nyindrettet	1044	Slagtesvin. Delvis spaltegulv, 25 - 49 % fast gulv	900	86,2
Samlet	3380		2382	

Ammoniakreducerende teknologi (staldanlæg, luftrensning)

5) De nye staldafsnit i stald 9,10,11 skal indrettes med delvis spaltegulv, 25-49 % fast gulv.

6) Hyppig udslusning – Stald 1 (30 m²) og Stald 7-8 (511 m²)

- Gyllen i gyllekanalerne skal udsluses mindst hver 7. dag
- Udslusning skal foretages mellem kl. 8 og 16 og må ikke foretages på lørdage eller søn og helligdage
- Der skal føres logbog over, at hyppigheden af udslusningen udføres mindst hver 7. dag, samt for størrelsen af det areal, hvor udslusningen foretages.
- Registreringen skal opbevares på husdyrbruget i mindst fem år og forevises tilsynsmyndigheden på forlangende

7) Der skal etableres gyllekøling i stald 9-10-11 og ved ansøgning er der foretaget beregninger ud fra 2 scenarier – se bilag x.

8) Scenarie 1, her skal der foretages en ammoniakreduktion på 14,8 % i 670 m² gyllekumme, se nærmere beskrivelse herom på bilag 3.

- Gyllekummerne som tømmes med træk-&-slip, forsynes med gyllekøleslanger
- Gyllekanalerne i staldafsnit 9,10,11 - i alt 670 m² - skal forsynes med køleslanger, der forbindes med en varmepumpe.
- Varmepumpen skal levere en årlig køleydelse på mindst 30 W/m².
- Gyllekøleanlæggets kolde side udstyres med en godkendt energimåler
- Anlæggets miljøeffekt dokumenteres via den godkendte energimåler.
- Varmepumpen skal være forsynet med en timetæller til dokumentation af årlig driftstid.
- Såfremt anlæggets varmepumpe bliver af start-stop typen, kan anlæggets miljøeffekt dokumenteres via timetæller på varmepumpens kompressor, i stedet for med brug af en energimåler.



- h) Såvel kravet til nødvendig mængde køleenergi, der skal fjernes pr år, som kravet til nødvendig mindste årlige driftstimer fremgår af bilag 4.
- i) Gyllekølingsanlægget skal være forsynet med et trykovervågningssystem, en alarm samt en sikkerhedsanordning, der i tilfælde af lækage stopper gyllekølingsanlægget. Gyllekølingsanlægget må ikke kunne genstarte automatisk.
- j) Vedligeholdelse af gyllekølingsanlægget skal ske i overensstemmelse med producentens vejledning. Vejledningen skal opbevares på husdyrbruget.
- k) Ved udskiftning af varmepumpen, skal dokumentation for køleeffekt på gyllekøleanlæg indsendes til tilsynsmyndigheden før anlægget tages i drift.

9) Scenarie 2, her skal der foretages en ammoniakreduktion på 5,9%. For at opnå en samlet ammoniakreducerende effekt på 5,9 %, skal den beregnede effekt være 11,8 % for de nye gyllekanaler på 335 m², se nærmere beskrivelse herom på bilag 3

- a) Gyllekummerne som tømmes med træk-&-slip, forsynes med gyllekøleslange
- b) Gyllekanalerne i staldafsnit 9,10,11 - i alt 335 m² - skal forsynes med køleslanger, der forbindes med en varmepumpe
- c) Varmepumpen skal levere en årlig køleydelse på mindst 30 W/m².
- d) Gyllekøleanlæggets kolde side udstyres med en godkendt energimåler.
- e) Varmepumpen skal være forsynet med en timetæller til dokumentation af årlig driftstid.
- f) Såfremt anlæggets varmepumpe bliver af start-stop typen, kan anlæggets miljøeffekt dokumenteres via timetæller på varmepumpens kompressor, i stedet for med brug af en energimåler. Såvel kravet til nødvendig mængde køleenergi, der skal fjernes pr år, som kravet til nødvendig mindste årlige driftstimer fremgår af bilag 5
- g) Gyllekølingsanlægget skal være forsynet med et trykovervågningssystem, en alarm samt en sikkerhedsanordning, der i tilfælde af lækage stopper gyllekølingsanlægget. Gyllekølingsanlægget må ikke kunne genstarte automatisk.
- h) Vedligeholdelse af gyllekølingsanlægget skal ske i overensstemmelse med producentens vejledning. Vejledningen skal opbevares på husdyrbruget.
- i) Ved udskiftning af varmepumpen, skal dokumentation for køleeffekt på gyllekøleanlæg indsendes til tilsynsmyndigheden før anlægget tages i drift.

10) Dokumentation for varmepumpens køleeffekt indsendes til kommunen sammen med opdateret beregning inden gyllekøleanlægget sættes i drift.

11) Der skal fremsendes en slangeplan til Herning Kommune i forbindelse med valg af scenarie.

12) Egenkontrol anvendelse af timertæller

- a) Der skal indgås en skriftlig aftale med en godkendt montør med VPO certifikat eller tilsvarende certificering om kontrol og service af gyllekølingsanlægget mindst én gang årligt.
- b) Den årlige kontrol skal som minimum bestå af følgende:
 - afprøvning og funktionssikring af trykovervågningssystemet
 - kontrol af alarmerne samt sikkerhedsanordningen
 - kontrol af kølekredsens ydelse
 - aflæsning og registrering af driftstimer
- c) Enhver form for driftsstop skal noteres i logbog med angivelse af årsag og varighed. Tilsynsmyndigheden skal underrettes ved driftsstop, der har en varighed på mere end 1 uge.
- d) Registreringen fra logbogen, den skriftlige kontrolaftale, de årlige kontrolrapporter samt øvrige service-rapporter, skal opbevares på husdyrbruget i mindst fem år og forevises på tilsynsmyndighedens forlangende.



Gødningsopbevaring og gødningshåndtering

13) Fast overdækning gyllebeholder

- a) Gyllebeholder (nr. 2) skal forsynes med fast overdækning i form af teltoverdækning med indvendigt skørt, dog kun såfremt scenarie 2 (vilkår 9) vælges som ammoniakreduktionstiltag,
- b) Åbning af teltdugen må kun ske i forbindelse med omrøring, tømning og udbringning af gylle.
- c) Skader på teltoverdækningen skal repareres inden for en uge efter skadens opståen.
- d) Hvis en skade ikke kan repareres inden for en uge, skal der indgås aftale om reparation inden to hverdage efter skadens opståen.
- e) Tilsynsmyndigheden skal straks underrettes herom.

14) Egenkontrol fast overdækning

- a) Der skal føres en logbog over gyllebeholdere med fast overdækning, hvis der opstår skader på teltoverdækningen. Logbogen skal indeholde oplysninger om dato for skaden samt dato for reparation.
- b) Logbogen skal opbevares på husdyrbruget i mindst fem år og forevises på tilsynsmyndighedens forlangende.



Herning Kommunes vurdering

Ansøgningsmaterialet og den medfølgende projektbeskrivelse med konsekvensvurdering er gennemgået, og vurderet fyldestgørende. Se miljøkonsekvensrapport i bilag 1.

Der er i forbindelse med tillæg udarbejdet 2 scenarier som ammoniakreducerende tiltag.

I scenarie 1 skema nr. 239301 skal gyllekølingen mindst reducere ammoniakemissionen fra Stald 9, 10, 11 med 14,8 %

I scenarie 2 skema nr. 239464 skal gyllekølingen mindst reducere ammoniakemissionen fra Stald 9, 10, 11 med 5,9 % og samtidig monteres der teltoverdækning på Gyllebeholder 2 (Bygning 17).

Dertil etableres der hyppig udslusning i 30 m² af stald 1 (stalden er etableret i sektioner således proppen kan trækkes pr sektion) og der skal også etableres hyppig udslusning i stald 7-8. Dette foretages med henblik på lugtreduktion,

Der er nogle ældre nedslidte bygninger som i forbindelse med dette tillæg nedrives og så inddrages nogle andre produktionsarealer i eksisterende bygninger, Der etableres således ikke nyt byggeri, udover muligvis etablering af fast overdækning på gyllebeholder nr 2.

Husdyrgodkendelsesbekendtgørelsens beskyttelsesniveauer og krav er dokumenteret overholdt, herunder ammoniak, lugt og BAT (Bedst Anvendelige Teknologi). Kommunen har stillet vilkår for at fastholde de ansøgte produktionsarealer, dyretyper og BAT i de enkelte stalde/staldafsnit.

Ansøger har redegjort for, at udvidelsen i tillæg 1 er erhvervsmæssigt nødvendig, og at udvidelsen ikke vil påvirke værdifulde bebyggelser, kulturmiljøer eller det omgivende landskab negativt. Herning Kommune vurderer, at udvidelsen ikke er i strid med kommuneplanen.

Ansøger har beskrevet de potentielle gener fra husdyrbruget. Der er i den indsendte projektbeskrivelse redegjort for tiltag, der sikrer de omkringboende mod væsentlige gener i form af lugt, støv, støj, lys, rystelser, fluer og uhygiejniske forhold.

Ansøger har ligeledes beskrevet den potentielle forurening fra husdyrbruget. Der er redegjort for tiltag, der forebygger og begrænser forureningen af luft, vand, jord og undergrund. Herunder er der redegjort for følgende forureningskilder: ammoniakfordampning fra stalddene, opbevaring, håndtering og udbringning/bortskaffelse af husdyrgødning, spildevand, affald, råvarer, olie og andre hjælpepestoffer samt ved driftsforstyrrelser og uheld.

Herning Kommune er enig i ansøgers konsekvensvurdering af, at husdyrbruget kan drives på en måde, som er forenelig med hensynet til omgivelserne. Herning Kommune vurderer, at projektet ikke vil forringe tilstanden af naturen med dens bestande af vilde planter og dyr og deres levesteder.

Herning Kommune vurderer, at tillæg 1 til §16a miljøgodkendelsen fra 2022, ikke vil medføre væsentlige miljømæssige påvirkninger, når vilkårene overholdes.

Lovgrundlag

Ansøgningen er behandlet i henhold til kravene i lov om husdyrbrug og anvendelse af gødning m.v. (husdyrbrugloven)² med tilhørende bekendtgørelser: bekendtgørelse om godkendelse og tilladelse m.v. af husdyrbrug (husdyrgodkendelsesbekendtgørelsen)³ og bekendtgørelse om miljøregulering af dyrehold og om opbevaring og anvendelse af gødning (husdyrgødningsbekendtgørelsen)⁴ samt Miljøstyrelsens vejledning om miljøgodkendelse af husdyrbrug.

Herning Kommune har vurderet, at det ikke har været relevant at informere offentligheden og berørte myndigheder tidligt i beslutningsprocessen, da der er tale om et tillæg til 16a miljøgodkendelsen, og der i dette

² Lovbekendtgørelse om husdyrbrug og anvendelse af gødning m.v., nr. 520, 2019-05-01, med efterfølgende ændringer.

³ Bekendtgørelse om godkendelse og tilladelse m.v. af husdyrbrug, nr. 443, 26-04-2023, med efterfølgende ændringer.

⁴ Bekendtgørelse om miljøregulering af dyrehold og om opbevaring af gødning, nr. 2243, 2021-11-29, med senere ændringer.



tillæg sker en mindre forøgelse i den samlede emission fra 4088,7 kg NH₃-N/år til 4455,4 kg NH₃-N/år, og en ændring i produktionsarealet fra 1956 m² til 2382 m².

Lugtgenerne fra ejendommen overholder husdyrbruglovens krav, men stiger fra en smule fra 68739,8 OU/s til 71929,4 OU/s.

Herning Kommune har fremsendt udkast til afgørelse til naboer og andre berørte samt til dem, som har anmodet herom, med mulighed for at kommentere udkastet i perioden 29. juni 2023 til 18. juli 2023 (14 dage) Herning Kommune har/har ikke modtaget kommentarer til udkastet til afgørelsen.

Klagevejledning og offentliggørelse

Herning Kommune har meddelt tillæg 1 til §16a miljøgodkendelse til udvidelse af husdyrbruget på Okkelsvej 21, 7400 Herning. Tillægget er givet i medfør af § 16a, stk. 4 i husdyrbrugloven.

Det er muligt at klage over afgørelsen til Miljø- og Fødevarerklagenævnet. Miljøgodkendelsen bliver offentliggjort på Herning Kommunes hjemmeside www.herning.dk under "Offentliggørelser og høringer" og "Landbrug" fra den 19. juli 2023. Der kan klages i 4 uger. Klageberettigede er ansøger og enhver, der har en individuel, væsentlig interesse i sagen samt visse organisationer, alle som er angivet i husdyrbruglovens §84-87.

Hvis du ønsker at klage over denne afgørelse, kan du klage til Miljø- og Fødevarerklagenævnet. Du klager via Klageportalen, som du finder et link til på forsiden af www.nmkn.dk. Klageportalen ligger på www.borger.dk og www.virk.dk. Du logger på www.borger.dk eller www.virk.dk, ligesom du plejer, typisk med NEM-ID. Klagen sendes gennem Klageportalen til den myndighed, der har truffet afgørelsen. En klage er indgivet, når den er tilgængelig for Herning Kommune i Klageportalen.

Klagen skal være tilgængelig for Herning Kommune i Klageportalen. For at klagen er tilgængelig skal klager have godkendt og betalt gebyr/bestilt en faktura i Klageportalen. Det skal senest ske den 17. august 2023.

Miljø- og Fødevarerklagenævnet skal som udgangspunkt afvise en klage, der kommer uden om Klageportalen, hvis der ikke er særlige grunde til det. Hvis du ønsker at blive fritaget for at bruge Klageportalen, skal du sende en begrundet anmodning til Herning Kommune, der har truffet afgørelse i sagen. Herning Kommune videresender herefter anmodningen til Miljø- og Fødevarerklagenævnet, som træffer afgørelse om, hvorvidt din anmodning kan imødekommes.

Hvis afgørelsen påklages, bliver det meddelt ansøger.

En eventuel klage har ikke opsættende virkning, medmindre Miljø- og Fødevarerklagenævnet bestemmer andet, hvorfor miljøgodkendelsen på eget ansvar kan udnyttes før klagefristen, er udløbet i henhold til husdyrbruglovens § 81, stk. 1.

Søgsmål

Denne afgørelse om miljøgodkendelse kan også indbringes for domstolene, jævnfør husdyrbruglovens § 90. Det skal ske indenfor seks måneder efter offentliggørelsen.

Med venlig hilsen

Pernille Kjeldsen
Miljøsagsbehandler
Herning Kommune,
Teknik og Miljø, Landbrugsteam



Interessentliste for høringsperiode og offentliggørelse

Nedenstående er orienteret om udkast til miljøgodkendelsen:

Ansøger

- Stangager P/S, Okkelsvej 21, 7400 Herning

Rådgiver firmanavn

- SAGRO I/S, miljøkonsulent Per Lousdal, Birk Centerpark 24, 7400 Herning

Omboende og andre, som får udkastet til miljøgodkendelsen i høring (konsekvenszone: 787 meter) sidst 707 m

- Okkelsvej 4, 7400 Herning
- Okkelsvej 10, 7400 Herning
- Okkelsvej 17, 7400 Herning
- Okkelsvej 19, 7400 Herning
- Okkelsvej 20, 7400 Herning
- Okkelsvej 21, 7400 Herning
- Okkelsvej 22, 7400 Herning
- Stokkildhovedvej 30, 7400 Herning
- Stokkildhovedvej 34, 7400 Herning
- Stokkildhovedvej 39, 7400 Herning
- Stokkildhovedvej 41, 7400 Herning
- Stokkildhovedvej 45, 7400 Herning
- Studsgårdvej 32, 7400 Herning
- Kollund Byvej 19, 7400 Herning
- Kollund Byvej 83, 7400 Herning

Nedenstående er orienteret om miljøgodkendelsen:

Klageberettigede, jævnfør husdyrbruglovens §84

Ansøger

- Stangager P/S, Okkelsvej 21, 7400 Herning

Rådgiver firmanavn

- SAGRO I/S, miljøkonsulent Per Lousdal, Birk Centerpark 24, 7400 Herning

Enhver, der har en individuel, væsentlig interesse i sagens udfald er i høringsperioden blevet gjort opmærksom på at meddelelse af afgørelsen sker ved offentlig annoncering på Herning Kommunes hjemmeside.

–

Klageberettigede, jævnfør husdyrbruglovens §85

- Danmarks Fiskeriforening
- Ferskvandsfiskeriforeningen
- Forbrugerrådet
- Arbejderbevægelsens Erhvervsråd

Klageberettigede, jævnfør husdyrbruglovens §86

- Danmarks Naturfredningsforening, lokalafdeling Herning
- Dansk Ornitologisk Forening, lokalafdeling Herning
- Foreningen af bredejere ved Gødstrup Sø

Klageberettigede, jævnfør husdyrbruglovens § 87

- Dansk Ornitologisk Forening
- Friluftsrådet



- Danmarks Naturfredningsforening
- Det Økologiske Råd
- Danmarks Sportsfiskerforbund
- Aktive Fritidsfiskere i Danmark
- Foreningen Greenpeace Danmark

Andre:

- Herning Museum
- Styrelsen for Patientsikkerhed



Oversigt over bilag

Bilag 1: Miljøkonsekvensrapport

Bilag 2: Oversigt over produktionsarealet

Bilag 3: Gyllekølingsbeskrivelse

Bilag 4: Scenarie 1 beregning

Bilag 5: Scenarie 2 beregning

Bilag 6: Oversigt over fortsat gældende vilkår fra §16a godkendelsen fra 11. juli 2022



Bilag 1

Miljøkonsekvensrapport Okkelsvej 21

Landmand Bjarne Rohde

Studsgårdvej 32

7400 Herning

Udarbejdet den 28/4 2023 tilpasset den 6/6 2023

Af miljørådgiver Per Lousdal

Indholdsfortegnelse

Indledning.....	3
Ikke teknisk resumé.....	4
Basisoplysninger	6
Erhvervsmæssig nødvendig	6
Oplysninger om samdrift med andre ejendomme	6
Tidligere godkendelser	6
Biaktiviteter	8
IE-brug	8
Oplysninger om husdyrbruget og det ansøgte.....	9
Indretning og drift	9
Afløbsforhold	12
Foderopbevaring	13
Lys	13
Anlægsarbejder, bygningsmæssige ændringer eller ny bebyggelse	14
Håndtering og opbevaring af husdyrgødning.....	14
Beliggenhed	14
Planforhold	14
Landskab.....	15
Afstandskrav	16
Naturområder.....	17
Ammoniakemission	17
Internationale naturbeskyttelsesområder (Natura 2000).....	17
Kategori 1-natur	17
Kategori 2-natur	17
§ 3 områder	17
Kategori 3-natur	19
Internationalt beskyttede arter af planter og dyr – bilag IV-arter	20
National beskyttelse af arter af planter og dyr	20
Biodiversitet – Den danske Rødliste	20
Ansvarsarter	20
Lugt	21

Øvrige emissioner og genepåvirkninger fra husdyrbruget og det ansøgte.....	22
Støv	22
Fluer og skadedyr	23
Til- og frakørsels forhold.....	23
Rystelser	25
Støj.....	25
Forurenings- og genebegrænsende foranstaltninger.....	26
Egenkontrol	27
Væsentlige virkninger fra reststoffer, affaldsproduktionen, samt ved brugen af naturressourcer.....	28
Grundvand	28
Zink	28
Reststoffer (olie, rengøringsmidler, kemikalier, medicin m.m.).....	28
Affald	29
Døde dyr	30
Vand.....	31
Energi.....	31
Klima	31
BAT (ammoniak)	32
Eventuelle grænseoverskridende virkninger.....	33
Foranstaltninger for at undgå, forebygge eller begrænse det ansøgtes virkning på miljøet.....	34
Befolkningen og menneskers sundhed	34
Alternative løsninger	34
Samspillet mellem faktorerne jf. § 4 stk. 6 nr. 5.	35

Indledning

Denne miljøkonsekvensrapport beskriver de fremtidige forhold på husdyrbruget på Okkelsvej 21, beliggende i Herning Kommune.

Rapporten beskriver de faktiske forhold i dag samt udvidelsens karakteristika, herunder den forventede drift efter ibrugtagning. Hertil vurderes konsekvenser forbundet med udvidelsen.

Rapporten er opbygget jf. Bilag 1 i Bek. nr. 2256 af 29/12/2020 (Husdyrgodkendelsesbekendtgørelsen), med enkelte ændringer:

- Rapporten indledes med et ikke-teknisk resumé, fremfor at slutte med det, da det vurderes, at det er en mere naturlig opbygning.
- Punkterne D 1 a og b behandles under et, så de forskellige faktorer beskrives og vurderes i samme afsnit, da dette vurderes mere hensigtsmæssigt.

God læselyst.

Ikke teknisk resumé

Beskrivelse af projektet.

Ansøgning om tillæg til miljøgodkendelse

I denne miljøkonsekvensrapport er ændringerne i forhold til miljøkonsekvensrapporten fra 2020 markeret, ny tekst er rødt og tekst der er fjernet er overstreget.

Bjarne Rohde ejer Okkelsvej 21 der drives med svineproduktion. Der blev meddelt miljøgodkendelse på ejendommen d. 11/7 2022. Der søges nu et tillæg til miljøgodkendelsen fordi Bjarne Rohde vil tage to stalde ud af drift (Stald 5 og 6) fordi de er nedslidte og i stedet indrette en stald som ikke har været i brug de seneste år, så den kan bruges til slagtesvin. I forbindelse med tillægget sker der en udvidelse af produktionsarealet på 426 m².

Tidligere var ejendommene Okkelsvej 21 og Stokkildhovedvej 43 er nu adskilt og to selvstændige ejendomme.

~~Bjarne Rohde ejer ejendommen Okkelsvej 21 som Stokkildhovedvej 43 er en del af. Der er svineproduktion på de to adresser, men ejendommene er nu en ejendom samme ejendomsnummer er de to adresser godkendt sammen. Bjarne Rohde vil dele ejendommen op så de to adresser er på hver sin ejendom. Derfor er denne ansøgning kun for Okkelsvej 21 og der indsendes en anden ansøgning for Stokkildhovedvej 43.~~

~~Det søges om ny miljøgodkendelse for at opnå fleksibilitet i forhold til antal producerede grise og indgangs- og udgangsvægt. Der ansøges ikke om bygningsmæssige ændringer.~~

Konsekvenser for omboende, natur og miljø

Ejendommens beliggenhed i landskabet i forhold til beboelser

Ejendommen er beliggende i det åbne land. Nærmeste nabo uden landbrugspligt er Okkelsvej 20, som ligger ca. 185 m nord for nærmeste staldbygning. Okkelsvej 19 der også er nabo uden landbrugspligt ligger ca. 315 m syd for anlægget.

Den nærmeste samlede bebyggelse er Nørre Kollund beliggende ca. 1,1 km nordøst for anlægget. Nærmeste byzone er Kølke, som ligger ca. 2,75 km sydøst for anlægget.

Lugt, støj, fluer, transport m.v.

Lugt fra husdyrbrug reguleres i forbindelse med afgørelser via lugtberegninger og lugten vurderes ud fra det beskyttelsesniveau, der er fastsat i Husdyrbrugloven. Beregningerne i husdyrgodkendelse.dk viser at geneafstanden er overholdt.

Der er ikke foretaget støjmålinger eller beregninger i forbindelse med ansøgningen. Det forventes med baggrund i den beskrevne indretning og afstanden til omkringboende, at de generelle krav til støj fra ejendommen er overholdt, og at der dermed ikke vil opstå støjgener ved de omkringboende, ud over hvad der må forventes ved alm. landbrugsdrift.

Fluer og skadedyr bekæmpes på ejendommen ved at etablere foranstaltninger svarende til de enhver tid gældende retningslinjer fra Aarhus Universitet, Institut fra Agrarøkologi, hvilket vurderes at være tilstrækkeligt

Fluer bekæmpes ved vask mellem hvert hold, hvis der opstår flueproblemer, anvendes godkendte fluebekæmpelsesmidler i et begrænset, nødvendigt omfang. Rottebekæmpelse sker med fælder omkring bygningerne, hvis der fanges rotter kontaktes den kommunal ordning.

Landskab

Der bygges ikke nye stalde i forbindelse og der er derfor ikke ændringer i forhold til de landskabelige forhold.

Påvirkning af natur

Ifølge ansøgningen er den samlede ammoniakfordampning fra stalde og gødningsopbevaringsanlæg beregnet til 4456,3 kg NH₃-N/år.

Omkring ejendommen er der registeret beskyttet natur. Indenfor 1.000 m fra anlægget er der flere mose som er omfattet af et beskyttelsesniveau i Husdyrbrugloven (kategori 3). Beregningerne viser at merdepositionen på de nærmest liggende naturområder ikke overstiger 1 kg N/ha/år. Det gør at der ikke påvirkes med mere kvælstof end der kan tillades uden, ikke skal fortages yderlige vurderinger jf. Husdyrbrugloven.

Der er ca. 2,1 km til nærmeste hede der er omfattet af særlig beskyttelse i Husdyrbrugloven (kategori 2). Beregningerne viser at husdyrbruget ikke har en kvælstofpåvirkning af området (kategori 2 natur)

Der er ca. 7,5 km fra husdyrbrugets bygninger til nærmeste internationale naturbeskyttelsesområde, som er Habitatområde nr. 64: Harrild Hede, Ulvemosen og heder i Nørlund Plantage.

Der er ca. 7,5 km fra husdyrbrugets til nærmeste internationale naturbeskyttelsesområde, som er Habitatområde nr. 64: Harrild Hede, Ulvemosen og heder i Nørlund Plantage. Nærmeste kategori 1 natur, er habitatnatur inden for habitatområdet beliggende ca. 7,5 km fra anlægget. Beregningerne viser at husdyrbruget ikke har en kvælstofpåvirkning af området (kategori 1 natur).

Det vurderes ligeledes at projektet ikke vil have en negativ indflydelse på særligt beskyttede arter tæt ved ejendommen.

Bedste tilgængelige teknik (BAT)

Der skal foretages en vurdering af, om ansøger har valgt teknikker og teknologier, der lever op til den Bedste Tilgængelige Teknologi (BAT), i forhold til indretning, drift og egenkontrol for de af ansøger valgte teknikker og teknologier. **Kravet til BAT overholdes ved at der bliver delvis spaltegulv med 25-49 % fast gulv i nye produktionsarealer. Dertil installeres der gyllekøling i nye gyllekanaler som eventuelt bliver suppleret med overdækning af en gyllebeholder.**

~~Der ændres ikke på de eksisterende stalde og staldsystemer, der sættes ikke yderlige krav til BAT i eksisterende stalde.~~

Ved vurderingen anvendes Miljøstyrelsens vejledende grænseværdier, for hvad der er opnåeligt ved anvendelse af BAT. Derved fastsættes der en samlet grænseværdi for ammoniakudledningen fra det samlede anlæg.

Der er i ansøgningen beregnet et samlet BAT-niveau for hele anlægget er på 4457 kg NH₃-N årligt. Ammoniakemission fra anlægget er beregnet til 4456 kg NH₃-N årligt, hvilket er det beregnede BAT-niveau. Dermed overholdes Husdyrbruglovens krav om at begrænse ammoniakemissionen fra staldanlæggene ved anvendelse af BAT.

Basisoplysninger

Erhvervsmæssig nødvendig

Der søges om tillæg til miljøgodkendelsen fordi staldene nr. 5 og 6 er nedslidte. Bjarne Rohde vurderer at stald 5 og 6 stand er så dårlig, at det er bedst at tage dem helt ud af drift og eventuelt nedrive dem. I stedet vil han indrette en tidligere drægtighedsstald så den kan bruges til slagtesvin. Det vurderes at være erhvervsmæssigt nødvendigt indrette stalden til slagtesvin, for at gøre det muligt at opretholde produktionen af slagtesvin på ejendommen. Produktionsarealet udvides med op til 426 m², hvilket også er erhvervsmæssigt nødvendigt.

~~Det søges om miljøgodkendelse på Okkelsvej 21 hvor der skiftes til stipladsmodellen, for at opnå fleksibilitet i forhold til antal producerede grise og indgangs- og udgangsvægt. Det er nødvendigt for at have mulighed for at levere slagtesvinene med den vægt som slagterierne efterspørger, og i det antal der kan produceres i staldene med den aktuelle slagtevægt. Det vurderes at det er erhvervsmæssigt nødvendigt at få en ny miljøgodkendelse efter stipladsmodellen for at ejendommen kan drives optimalt med opfodning af smågrise og slagtesvin.~~

Oplysninger om samdrift med andre ejendomme

Bjarne Rohde ejer ejendommen Okkelsvej 21 som Stokkildhovedvej 43 er en del af. Der er svineproduktion på de to adresser, men Bjarne Rohde er ved at få de to adresser (anlæg) delt på hver sin ejendom. Derfor er denne ansøgning kun for Okkelsvej 21 og der indsendes en anden ansøgning for Stokkildhovedvej 43.

Ejendommen har en kapitel 5 godkendelse fra 1992, der senest i 2014 er blevet revurderet.

Okkelsvej 21 er der ikke teknisk og forureningsmæssig forbindelse med andre ejendomme, når Stokkildhovedvej 43 bliver framatrikuleret. **Stokkildhovedvej 43 er nu en selvstændig ejendom.**

Tidligere godkendelser

§ 16a miljøgodkendelse fra d. 11/7 2022 hvor det eksisterende anlæg på Okkelsvej 21 blev godkendt efter stipladsmodellen. Samtidig blev Okkelsvej 21 og Stokkildhovedvej 43 adskilt miljømæssigt, så miljøgodkendelse kun gælder for Okkelsvej 42. Stokkildhovedvej er efterfølgende blevet framatrikuleret.

Bjarne Rohde købte ejendommen i 2014, tidligere var ejendommen en del af Avlscentret Kollund A/S.

Herning Kommune har den 29. januar 1992 miljøgodkendt Avlscentret Kollund A/S på henholdsvis Okkelsvej 21, Fastrupvej 41 og

Stokkildhovedvej 43, 7400 Herning. Godkendelsen blev meddelt efter Miljøbeskyttelseslovens kapitel 5 og godkendte en samlet årlig produktion på 600 årssøer m. smågrise og 10.800 produceret slagtesvin svarende til i alt 510,14 DE fordelt på:

- Stokkildhovedvej 43: smågrise og slagtesvin svarende til 113,14 DE
- Okkelsvej 21: årssøer m smågrise og slagtesvin svarende til 206,42 DE
- Fastrupvej 41: årssøer m smågrise og slagtesvin svarende til 113,14 DE

Der er efterfølgende foretaget ændringer i dyreholdet til i alt 543,38 DE fordelt på de enkelte ejendomme:

- Stokkildhovedvej 43 (2004): smågrise og slagtesvin svarende til 110,6 DE
- Okkelsvej 21 (2004 (1/12)): årssøer m. smågrise og slagtesvin svarende til 231,92 DE
- Fastrupvej 41 (2006 (1/12)): årssøer m. smågrise og slagtesvin svarende til 191,86 DE

3. marts 2009: Herning Kommune har revurderet Avlscentret Kollund A/S. I denne revurdering blev ændringer af produktionen accepteret på i alt 508,67 DE fordelt på:

- Stokkildhovedvej 43: smågrise og slagtesvin svarende til 89,3 DE
- Okkelsvej 21: årssøer m. smågrise og slagtesvin svarende til 203,5 DE
- Fastrupvej 41: årssøer m. smågrise og slagtesvin svarende til 215,87 DE

25. marts 2009: Det Økologiske Råd påklager revurderingen.

12. marts 2012: Natur- og Miljøklagenævnet ophæver Herning Kommunes revurdering og hjemviser sagen til fornyet behandling.

25. maj 2012: Herning Kommune meddeler § 17 afgørelse om ikke-godkendelsespligtig skift i dyretyper, svarende til 507,2 DE fordelt på:

- Stokkildhovedvej 43: smågrise og slagtesvin svarende til 113,2 DE
- Okkelsvej 21: årssøer m. smågrise og slagtesvin svarende til 203,7 DE
- Fastrupvej 41: årssøer m. smågrise og slagtesvin svarende til 190,3 DE

25. juli 2012: Herning Kommune meddeler § 17 afgørelse om ikke-godkendelsespligtig skift i dyretyper, svarende til 462,84 DE fordelt på:

- Stokkildhovedvej 43: Smågrise og slagtesvin svarende til 104,08 DE
- Okkelsvej 21: Smågrise og slagtesvin svarende til 176,62 DE
- Fastrupvej 41: Smågrise og slagtesvin svarende til 182,14 DE

I foråret 2013 blev Fastrupvej 41, 7400 Herning solgt fra Avlscentret Kollund A/S. Derfor er den del af produktionen som foregik på Fastrupvej 41 ikke længere en del af Avlscentret Kollund A/S samlede produktion.

Derefter produceres der kun på Okkelsvej 21 og Stokkildhovedvej 43, 7400 Herning. Gældende produktion er således 280,7 DE, fordelt på:

- Stokkildhovedvej 43: Smågrise og slagtesvin svarende til 104,08 DE
- Okkelsvej 21: Smågrise og slagtesvin svarende til 176,62 DE

23. juli 2013: Herning Kommune meddeler § 19d afgørelse om ikke-godkendelsespligtig skift i dyretyper til Okkelsvej 21, 7400 Herning. Gældende produktion på Okkelsvej er således: Smågrise og slagtesvin svarende til 172,61 DE.

Kapitel 5 godkendelsen blev revurderet i januar 2014 hvor den samlet godkendte blev 276,69 DE smågrise- og slagtesvineproduktion på på Okkelsvej 21 og Stokkildhovedvej 43.

Senere på året i 2014 købte Bjarne Rohde ejendommen.

Biaktiviteter

Der er ingen biaktiviteter på ejendommen.

IE-brug

Husdyrbruget er fremover ikke kategoriseret som et IE-brug, da der er færre end 2.000 stipladser til slagtesvin når ejendommen. **Selvom der sker en udvidelse af produktionsarealet, vil der stadig være mindre end 2.000 stipladser til slagtesvin. bliver opdelt.**

Oplysninger om husdyrbruget og det ansøgte

Indretning og drift

Stalde og produktioner						
Staldnavn	Staldstørrelse (m ²)	Ventilation	Kildehøjde	Produktion	Antal måneder udegående	Produktionsareal (m ²)
Ansøgt drift						
Klimastald 1-10	906	Mekanisk ventilation	3 m	(#599208) Smågrise. Toklimastald, delvis spaltegulv	0	547
Stald 1	461	Mekanisk ventilation	6 m	(#599215) Slagtesvin. Drænet gulv + spalter (33 %/ 67%)	0	207
				(#599214) Slagtesvin. Drænet gulv + spalter (33 %/ 67%)	0	30
Sygestald	184	Mekanisk ventilation	6 m	(#599218) Slagtesvin. Drænet gulv + spalter (33 %/ 67%)	0	132
Stald 7 8	664	Mekanisk ventilation	6 m	(#599221) Slagtesvin. Drænet gulv + spalter (33 %/ 67%)	0	511
Klimastald 11	131	Mekanisk ventilation	3 m	(#599225) Smågrise. Toklimastald, delvis spaltegulv	0	55
Stald 9, 10, 11 nyindrettet	1044	Mekanisk ventilation	6 m	(#599228) Slagtesvin. Delvis spaltegulv, 25 - 49 % fast gulv	0	900
Sum						2382
Nudrift						
Klimastald 1-10	906	Mekanisk ventilation	3 m	(#599209) Smågrise. Toklimastald, delvis spaltegulv	0	547
Stald 5	289	Mekanisk ventilation	6 m	(#599210) Slagtesvin. Drænet gulv + spalter (33 %/ 67%)	0	227
Stald 6	413	Mekanisk ventilation	6 m	(#599212) Slagtesvin. Drænet gulv + spalter (33 %/ 67%)	0	247
Stald 1	461	Mekanisk ventilation	6 m	(#599216) Slagtesvin. Drænet gulv + spalter (33 %/ 67%)	0	237
Sygestald	184	Mekanisk ventilation	6 m	(#599219) Slagtesvin. Drænet gulv + spalter (33 %/ 67%)	0	132
Stald 7 8	664	Mekanisk ventilation	6 m	(#599222) Slagtesvin. Drænet gulv + spalter (33 %/ 67%)	0	511
Klimastald 11	131	Mekanisk ventilation	3 m	(#599226) Smågrise. Toklimastald, delvis spaltegulv	0	55
Sum						1956
8 års drift						
Stald 5	289	Mekanisk ventilation	6 m	(#599211) Slagtesvin. Drænet gulv + spalter (33 %/ 67%)	0	227
Stald 6	413	Mekanisk ventilation	6 m	(#599213) Slagtesvin. Drænet gulv + spalter (33 %/ 67%)	0	247
Stald 1	461	Mekanisk ventilation	6 m	(#599217) Slagtesvin. Drænet gulv + spalter (33 %/ 67%)	0	237
Sygestald	184	Mekanisk ventilation	6 m	(#599220) Slagtesvin. Drænet gulv + spalter (33 %/ 67%)	0	132
Stald 7 8	664	Mekanisk ventilation	6 m	(#599223) Slagtesvin. Drænet gulv + spalter (33 %/ 67%)	0	511
Stald nedrevet	211	Mekanisk ventilation	6 m	(#599224) Slagtesvin. Delvis spaltegulv, 25 - 49 % fast gulv	0	120
Fejlindtegnat klimastald	1003	Mekanisk ventilation	3 m	(#599227) Smågrise. Toklimastald, delvis spaltegulv	0	602
Sum						2076

Tabel 1. Husdyrbrugets fremtidige produktionsarealer nyt skema

Produktionsarealet er i denne ansøgning opgjort ved en detaljeret opmåling af stierne. Dvs. at det kun er gulvarealet krybber er fratrukket.

~~Der sker ikke udvidelse af produktionsarealet i forbindelse med denne miljøgodkendelse.~~

Staldene 5 og 6 tages ud af drift. I stedet indrettes Bygning 8 til slagtesvinestald (Stald 9, 10, 11) stalden har tidligere været benyttet til drægtighedsstald men har ikke været i brug de seneste år. Hvilket gør at den skal regnes som ny stald i forhold til BAT. Stalden bliver indrettet med staldsystemet Slagtesvin. Delvis

spaltegulv, 25 - 49 % fast gulv. Og et produktionsareal på op til 900 m². Samlet bliver produktionsarealet forøget med op til 426 m².

For at overholde kravene til BAT bliver der installeret gyllekøling i de nye gyllekanaler. Der er lavet to scenarier for muligheden for muligheder for overholdelse af BAT. I scenarie 1 skema nr. 239301 skal gyllekølingen mindst reducere ammoniakemissionen fra Stald 9, 10, 11 med 14,8 %. I scenarie 2 skema nr. 239464 skal gyllekølingen mindst reducere ammoniakemissionen fra Stald 9, 10, 11 med 5,9 % og samtidig monteres der teltoverdækning på Gyllebeholder 2 (Bygning 17). Der bliver fremsendt en tegning af staldindretningen inden stalden tages i brug.

For at overholde kravet til lugtpåvirkning af nærmeste nabobeboelse, er der valgt *Ugentlig udslusning af gylle* i Stald 7 8 og en del af Stald 1. I stald 1 skal der foretages ugentlig udslusning af gylle på mindst 30 m² af det samlede produktionsareal.

Efter revurderingen af miljøgodkendelsen i 2014 er der nedrevet nogle bygninger. En af de bygninger der er nedrevet, er den stald hvor der var slagtesvin på delvis spaltegulv, den er indtegnet i 8-års driften. Da stalden er nedrevet, har vi desværre ikke et produktionsareal for stalden men der er indsat 120 m² hvilket nok er nogenlunde rigtigt.

I revurderingen er klimastaldene ikke indtegnet korrekt. Det skyldes formentligt at man i revurderingen fra 2014 har taget udgangspunkt i tidligere revurdering fra 2009 hvor kortmaterialet i husdyrgodkendelse.dk var mangelfuldt, hvor tilbygninger fra 2005 ikke var med. I denne ansøgning er der rettet op på fejlindtegningerne ved at det er reelle placering af de forskellige staldafsnit der er medtaget. Herning kommune har som praksis at nudriften i ansøgninger skal svare til tidligere indsendt selvom det er forkert. Derfor er der i nudriften indtegnet et staldafsnit *Fejlindtegnet klimastald*, der viser det staldafsnit der ligger nærmest klimastalden i revurderingen fra 2014.

Se tegning bilag 1 der viser placering af produktionsarealer.

Bygning 1. Stald 1 og sygestald. Stald 1, Slagtesvin. Drænet gulv + spalter (33 %/ 67%), 13 stier á 4,65 x 3,35 m og 3 stier á 2,5 x 4,55 m i alt 237 m². *Ugentlig udslusning af gylle på mindst 30 m² af produktionsarealet.*

Sygestalden. Slagtesvin. Drænet gulv + spalter (33 %/ 67%) 16 stier á 4,5 x 2 m der fratrækkes 8 dobbeltkrybber á 3,5 x 0,5 m i alt 132 m²

Bygning 2. Klimastald 1-10. Smågrise. Toklimastald, delvis spaltegulv 10 sektioner med 12 stier á 2,4 x 1,9 m i alt 547 m²

Bygning 3. Klimastald 11. Smågrise. Toklimastald, delvis spaltegulv 1 sektioner med 12 stier á 2,4 x 1,9 m i alt 55 m².

Bygning 4. Fejlindtegnet klimastald. En del af denne bygning er klimastald og det resterende er stald der er taget ud af drift.

Bygning 5. Stald 5. Slagtesvin. Drænet gulv + spalter (33 %/ 67%), 28 stier á 4,25 x 1,9 m i alt 227 m² *Tages ud af drift*

Bygning 6. Stald 6. Slagtesvin. Drænet gulv + spalter (33 %/ 67%), 28 stier á 4,2 x 2,1 m i alt 247 m². for at kunne overholde krav til lugt er der indsat ugentligt udslusning af gylle i stald 6 **Tages ud af drift**

Bygning 7. Stald 7 og 8. Slagtesvin. Drænet gulv + spalter (33 %/ 67%), 2 x 27 stier á 4,3 x 2,2 m i alt 511 m² **Ugentlig udslusning af gylle**

Bygning 8. ~~Stald der er taget ud af drift~~ **Stald 9, 10, 11 stalden var tidligere drægtighedsstald der er ind-delt i 3 sektioner. Stalden indrettes til Slagtesvin. Delvis spaltegulv 25-49 % fast gulv. Den præcise indret-ning af stalden er endnu ikke fastlagt præcist fordi der endnu ikke er bestilt inventar. Hver sektion er 23,6 x 14,3 m med en gang på langs af stalden så stierne bliver ca. 6,45 m dybe. To af sektionerne bliver ens, den 3. sektion bliver der en gang mellem stald 1 og klimastalden det gør at der bliver lidt mindre produktions-areal i dette staldafsnit. Samlet bliver produktionsarealet op til 900 m²**

Bygning 9. Lade

Bygning 10. Udleveringsrum og fyrrum

Bygning 11. Lade, korn og råvare til foder opbevares i laden.

Bygning 12. Maskinhus og værksted

Bygning 13. Maskinhus

Bygning 14. Stuehus

Bygning 15. Anden beboelse på ejendommen Okkelsvej 22

Bygning 16. Gyllebeholder 1 1000 m³

Bygning 17. Gyllebeholder 2 3020 m³ **Hvis scenarie 2 for overholdelse af BAT vælges, monteres der telt-overdækning.**

Bygning 18. Gyllebeholder 3 2500 m³

Bygning 19. Stald nedrevet, den var indrettet til slagtesvin på delvis spaltegulv

A Døde dyr

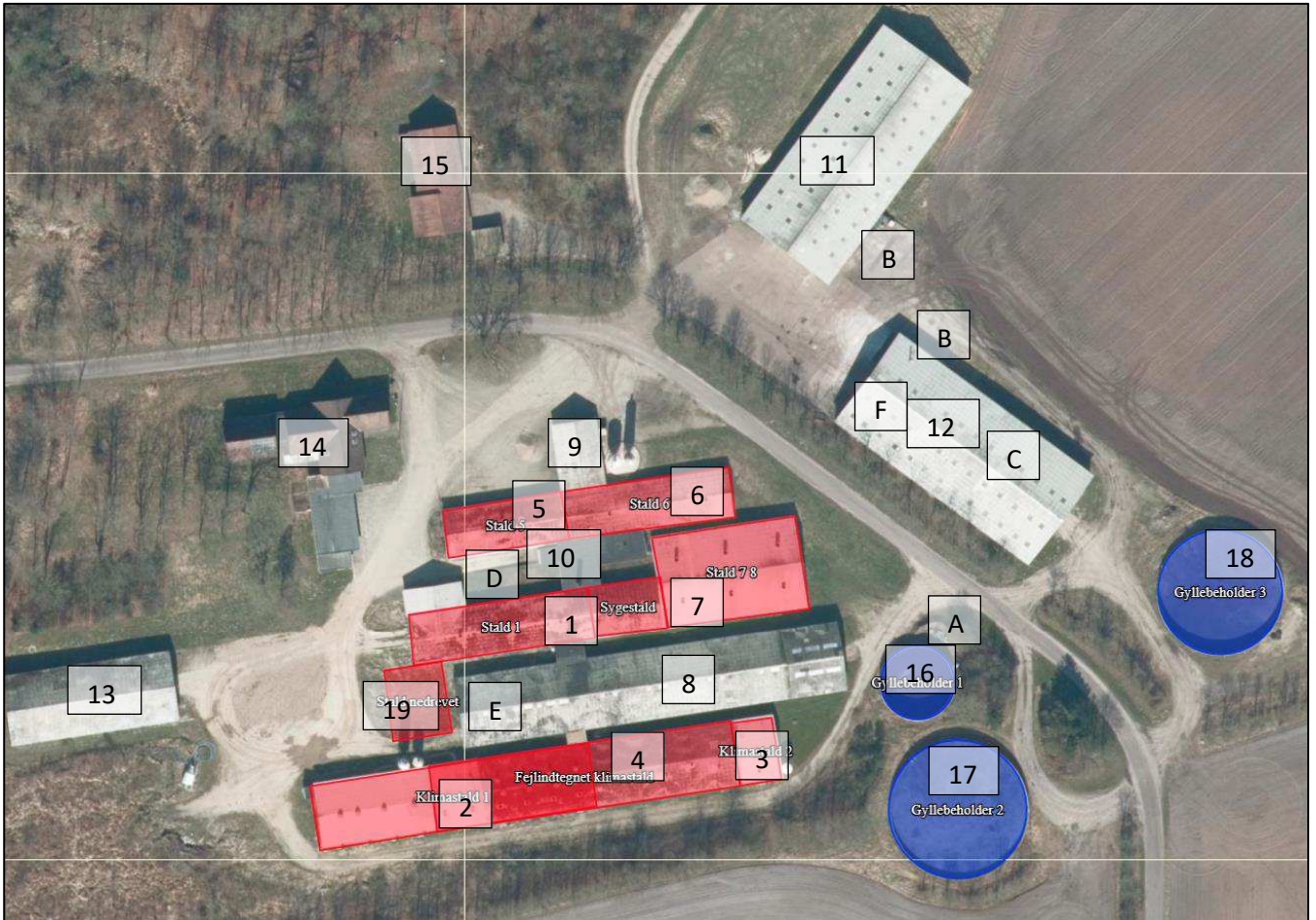
B Vaske- og fyldeplads

C Vandboring

D Nedgravet fyringsolietank

E Dieseltank 1200 l

F Dieseltank 5900 l



Figur 1. Situationsplan

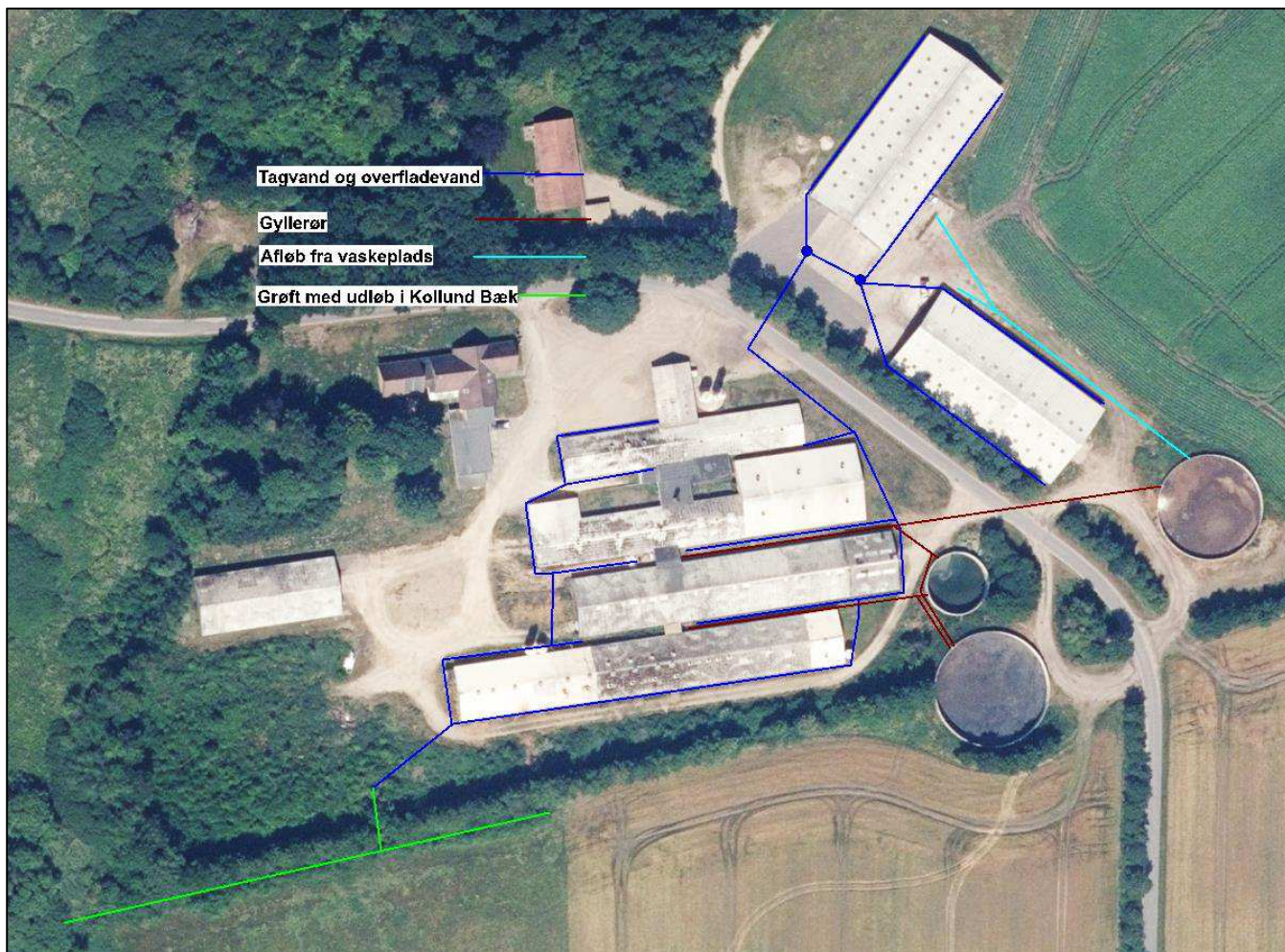
Afløbsforhold

Tagvand og overfladevand fra betonpladsen foran bygning 11 og 12 ledes til en grøft syd for staldene. Grøften har udløb i Kollund Bæk vest for ejendommen.

Vand fra vaske- og fyldepladsene pumpes til gyllebeholderen.

Gylle pumpes via forskellig fortanke til gyllebeholderen.

Sanitært spildevand fra driftsbygningerne ledes til en opsamlingsbeholder, spildevandet afhentes efter behov og køres til rensingsanlæg.



Figur 2. Afløbsforhold

Foderopbevaring

Der fodres med hjemmeblandet tørfoder på ejendommen.

Korn og råvarer til foder opbevares i bygning 11. Ca. en gang om ugen kommer der en lastbil med mobilt foderblande anlæg der blander foder inde i bygning 11. Det færdigblandede foder blæses fra lastbilen med foderblande anlægget i de forskellige udendørs fodersiloer på ejendommen.

Der fodres med flere blandinger afhængig af grisenes alder.

Lys

Der er lys i staldene når det er nødvendigt i forhold til arbejdet eller i forhold til dyrevældfærden. I de øvrige driftsbygninger er der lys tændt når det er nødvendigt for arbejdet.

Der er udendørs orienteringslys ved gårdspladsen og bygning 11 og 12.

Der ændres ikke ved belysningsforholdene i forbindelse med miljøgodkendelsen.

Vurdering

Der sker ikke ændringer af udendørsbelysningen som følge af udvidelsen. Ejendommens udendørsbelysning er delvist af afskærmet af beplantning og driftsbygninger. Eksisterende udendørs belysning vurderes ikke at være generende for omgivelserne og trafikken.

Anlægsarbejder, bygningsmæssige ændringer eller ny bebyggelse

Der anlægges ikke nye indkørsler, veje m.m., og der sker ingen bygningsmæssige ændringer eller opføres nye bygninger. **Bygning 8 indrettes til slagtesvinestald, der sker ikke ydre ændringer, ud over at der igen monteres ventilationsafkast på taget. Stald ende 5 og 6 tages ud af drift og Bjarne Rohde forventer at de bliver revet ned på lidt længere sigt.**

Hvis scenarie 2 for overholdelse af BAT vælges, monteres der teltoverdækning på Gyllebeholder 2. Teltoverdækningen bliver grå presenning. Teltoverdækningen bliver ca. 6,5 m høj over den eksisterende gyllebeholder. Det gør at den samlede højde for gyllebeholder med overdækning bliver op til ca. 9 m.

Håndtering og opbevaring af husdyrgødning

Opbevaringsanlæg	Opførsels år / 5 el. 10 års beholder- kontrol	Kapacitet (m ³)	Teknologi
Gyllebeholder 1	1984/2018	1.000	Flydelag
Gyllebeholder 2	1997/2018	3.020	Flydelag
Gyllebeholder 3	1993/2012	2.500	Flydelag
Gyllekanaler		Ca. 600	
I alt		7.120	

Tabel 2. Opbevaringsanlæg til husdyrgødning.

Flydende husdyrgødning omfatter gylle og hvad, der i øvrigt ledes til gylleanlægget i form af vaskevand mv.

Den flydende husdyrgødning fra staldene pumpes via fortanken til gyllebeholder. I fortanken er der en el-pumpe, der pumper gyllen via jordledning til gyllebeholder. Gyllebeholderne tømmes vha. sugekran på gyllevogn.

Der er god opbevaringskapacitet på ejendommen fordi der tidligere også har været søer på ejendommen. Der vil til enhver tid være en opbevaringskapacitet til minimum 9 måneder for den flydende husdyrgødning, jf. husdyrgødningsbekendtgørelsen § 11 stk. 2.

Det vurderes hermed, at husdyrgødningsbekendtgørelsens generelle krav til håndtering og opbevaring af husdyrgødning, er tilstrækkelig til beskyttelse af omgivelserne.

Beliggenhed

Planforhold

Ejendommen er beliggende i det åbne land. Nærmeste nabo uden landbrugspligt er Okkelsvej 20, som ligger ca. 185 m nord for nærmeste staldbygning. Okkelsvej 19 der også er nabo uden landbrugspligt ligger ca. 315 m syd for anlægget.

Den nærmeste samlede bebyggelse er Nørre Kollund beliggende ca. 1,1 km nordøst for anlægget. Nærmeste byzone er Kølkær, som ligger ca. 2,75 km sydøst for anlægget.

Landskab

Husdyrbrugets beliggenhed i forhold til udpegningerne og fredninger blevet gennemgået.

Zonestatus: Husdyrbruget er placeret i landzone.

Lokalplan: Der er ikke udarbejdet lokalplan for landzoneområdet

Husdyrbruget ligger indenfor:

	Indenfor	Udenfor
Særlig værdifuldt landbrugsområde		X
Skovrejsningsområde		X
Lavbundsområde		X
Naturbeskyttelsesområde		X
Økologiske forbindelser / spredningskorridorer		X
Kulturhistoriske bevaringsværdier / kulturmiljø		X
Bevaringsværdigt landskab		X
Større sammenhængende landskab		X
Område for store husdyrbrug		X
Geologiske bevaringsværdier		X
Værdifulde geologiske områder		X
Kystnærhedszone		X
Strandbeskyttelseslinje		X
Kirkebyggelinje		X
Skovbyggelinje		X
Å beskyttelseslinje		X
Sø beskyttelseslinje		X
Beskyttede sten- og jorddiger		X
Fredede områder		X
Fortidsminde beskyttelseszone		X
Habitatområde		X
Råstofområder		X
Boringsnære beskyttelsesområder		X
Område med særlig drikkevandsinteresse		X
Nitratfølsomt indvindingsområde		X
Sprøjttemiddelfølsomme indvindingsområde		X
Jordforurening V1		X
Jordforurening V2		X

Tabel 3. Landskabelige udpegninger

Ejendommens bygninger ligger ikke inden for områder med ovennævnte udpegningern. Der opføres ikke nye bygninger i forbindelse med miljøgodkendelsen. **Eventuelt monteres der teltoverdækning på en gyllebeholder.**

Vurdering

Da der ikke sker nogle bygningsmæssige ændringer eller anlægsarbejder, **Montering af teltoverdækning på en gyllebeholder** vil der ikke ske en væsentlig påvirkning af landskabet som følge af projektet.

Afstandskrav

Afstandskravene i henhold til § 6-8 i Lbk. nr. 520 af 1. maj 2019 om husdyrbrug og anvendelse af gødning m.v. (Husdyrbrugloven) er følgende:

§ 6:

- indenfor et eksisterende eller ifølge kommuneplanens rammedel fremtidigt byzone- eller sommerhusområde
- i et område i landzone, der i lokalplan er udlagt til boligformål, blandet bolig og erhvervsformål eller til offentlige formål med henblik på beboelse, institutioner, rekreative formål og lign.,
- i en afstand mindre end 50 m fra ovennævnte områder eller
- i en afstand mindre end 50 m fra en nabobeboelse.

§ 7:

- helt eller delvist indenfor eller i en afstand mindre end 10 m fra kategori 1 og kategori 2 naturtyper (jf. Husdyrgodkendelsesbekendtgørelsens § 2 stk. 1 og 2).

§ 8:

- ikke almene vandforsyningsanlæg (25 m)
- almene vandforsyningsanlæg (50 m)
- vandløb, dræn og søer (15 m)
- offentlig vej og privat fællesvej (15 m)
- levnedsmiddelvirksomhed (25 m)
- beboelse på samme ejendom (15 m)
- naboskel (30 m)

Afstandskravene er overholdt, da anlæggets afstand til områderne er større eller lig med ovenstående krav, på nær afstanden til Okkelsvej mindre end 15 m for de eksisterende stalde. Der sker ikke ændringer der medfører forøget forurening inden for 15 m fra vej.

Vurdering

Der sker ikke nogen udvidelse af produktionsarealet. Det vurderes derfor at alle afstandskrav er overholdt, da der ikke sker en udvidelse, ændring eller etablering af husdyranlæg eller gødningsopbevaringsanlæg.

Idet ejendommen ligger i stor afstand til byzone og samlet bebyggelse, vurderes de driftsmæssige ændringer ikke at ville medføre væsentlige gener fra ejendommen. Det vurderes heller ikke at ændringerne vil medføre væsentlige forringelser af Danmarks kulturarv eller de landskabelige forhold.

Naturområder

Ammoniakemission

På et husdyrbrug er det stalde og husdyrgødningslagre, der er hovedkilden til udledning af luftbåret kvælstof (ammoniakfordampning). Beregninger der er foretaget i *Husdyrgodkendelse.dk*, viser at ammoniakfordampningen i ansøgt drift er ~~4088,7~~ **4456,3** kg NH₃-N/år i **scenarie 2** og **4455,4** kg NH₃-N/år i **scenarie 1**. Kildehøjde kan i beregningerne sættes til 3 eller 6 meter. Der er til kalvehytter valgt 3 m til klimastaldene hvor der er gulvudsugning og til de andre stalde valgt 6 m. Ruheder er valgt som *Landbrug* i oplandet og efter beskaffenheden af naturarealet vurderet ud fra luftfotos i det enkelte naturpunkt.

Der er kumulation i punkt 1.1 (kategori 1 natur) fra to andre husdyrbrug, men det er ikke interessant, da totalbelastningen i kategori 1 natur er på 0,0 kg N/ha/år.

For at kunne vurdere merdepositionen til kategori 3 natur, er produktionsarealets størrelse i nudriften fastsat til det nuværende produktionsareal, for 8 år siden det nuværende produktionsareal plus den stald der er nedrevet.

Forudsætningerne for ammoniakemissionen i ansøgt drift er beskrevet under Indretning og drift.

Internationale naturbeskyttelsesområder (Natura 2000)

Der er ca. 7,5 km fra husdyrbrugets bygninger til nærmeste internationale naturbeskyttelsesområde, som er Habitatområde nr. 64: Harrild Hede, Ulvemosen og heder i Nørlund Plantage.

Kategori 1-natur (*nærmere bestemte ammoniakfølsomme naturtyper beliggende inden for internationale naturbeskyttelsesområder*).

Anlægget er beliggende ca. 7,5 km Vest for det nærmeste kategori 1 naturområde.

Der er foretaget beregninger i *Husdyrgodkendelse.dk*, der viser en totaldeposition på 0,0 kg N. Kravet om maksimal total deposition er overholdt.

Kategori 2-natur (*nærmere bestemte ammoniakfølsomme naturtyper, der er beliggende uden for internationale naturbeskyttelsesområder*).

Anlægget ligger ca. 2,1 km nordvest for, det nærmeste kategori 2 naturområde.

Der er foretaget beregninger i *Husdyrgodkendelse.dk*, der viser en totaldeposition på 0,0 kg N. Kravet om maksimal total deposition på 1 kg N/ha/år er overholdt.

§ 3 områder

Af figur 3 fremgår de områder, som indenfor en afstand af 1.000 m fra anlægget er omfattet af naturbeskyttelseslovens § 3.



Figur 3. § 3 arealer indenfor 1.000 m fra husdyrbruget.

Navn:	Kategori:	Opretter:	Kumulation:	Ruhed natur:	Merdeposition (kg N/ha/år):		Totaldeposition (kg N/ha/år):
					8-års drift	Nudrift:	
3.4 Mode	Kategori 3	Ansøger	0	S	0,1	0,1	1,5
3.3 Mose	Kategori 3	Ansøger	0	Mk	-0,1	0,1	3,5
3.2 Mose	Kategori 3	Ansøger	0	Mk	0,2	0,3	2,5
3.1 Mose	Kategori 3	Ansøger	0	Mk	0,1	0,3	5,0
2.2 Overdrev	Kategori 2	Ansøger	0	Mk	0,0	0,0	0,1
2.1 Hede	Kategori 2	Ansøger	0	S	0,0	0,0	0,0
1.1 Habitatnatur	Kategori 1	Ansøger	2	Bn	0,0	0,0	0,0

Tabel 4. Naturberegninger scenarie 1

Navn:	Kategori:	Opretter:	Kumulation:	Ruhed natur:	Merdeposition (kg N/ha/år):		Totaldeposition (kg N/ha/år):
					8-års drift	Nudrift:	
3.4 Mode	Kategori 3	Ansøger	0	S	0,0	0,1	1,5
3.3 Mose	Kategori 3	Ansøger	0	Mk	0,0	0,2	3,6
3.2 Mose	Kategori 3	Ansøger	0	Mk	0,2	0,3	2,5
3.1 Mose	Kategori 3	Ansøger	0	Mk	0,1	0,4	5,1
2.2 Overdrev	Kategori 2	Ansøger	0	Mk	0,0	0,0	0,1
2.1 Hede	Kategori 2	Ansøger	0	S	0,0	0,0	0,0
1.1 Habitatnatur	Kategori 1	Ansøger	2	Bn	0,0	0,0	0,0

Tabel 5. Naturberegninger scenarie 2

Kategori 3-natur (ammoniakfølsomme naturtyper, herunder moser, heder og overdrev, som ikke er omfattet af ovenstående kategori 1 og 2)

Indenfor 1.000 m fra anlæggene er der en del kategori 3 moser se figur 3

Nogle af moserne er også registreret som potentielt ammoniakfølsomme skove.

Der er foretaget beregninger i Husdyrgodkendelse.dk, der viser at merdepositionen på de nærmest liggende naturområder ikke overstiger 1 kg N/ha/år.

Vurdering

På baggrund af ovenstående vurderes det samlet, at ammoniakemissionen fra husdyrbruget ikke vil medføre en væsentlig forringelse af miljøet.

Internationalt beskyttede arter af planter og dyr – bilag IV-arter

Af EF-habitatdirektivets bilag IV fremgår en række dyre- og plantearter (herefter bilag IVarter), som er strengt beskyttede, uanset om de forekommer indenfor et af de udpegede habitatområder eller på andre lokaliteter. På den baggrund kan der udelukkende gives tilladelse til aktiviteter, som vurderes ikke at have en negativ effekt på artens yngle- eller rasteområde.

Søgning på <http://naturdata.miljoportal.dk/speciesSearch> viser at der ikke er registreret Bilag IV arter inden for 1000 m fra ejendommens bygningsanlæg.

National beskyttelse af arter af planter og dyr

Foruden den internationale artsbeskyttelse (bilag IV) er flere andre arter beskyttet af en nationalartsfredning jf. Artsfredningsbekendtgørelsen⁷.

Søgning på <http://naturdata.miljoportal.dk/speciesSearch> viser at der ikke er registreret fredede arter i inden for 1000 m fra ejendommens bygningsanlæg.

Biodiversitet – Den danske Rødliste

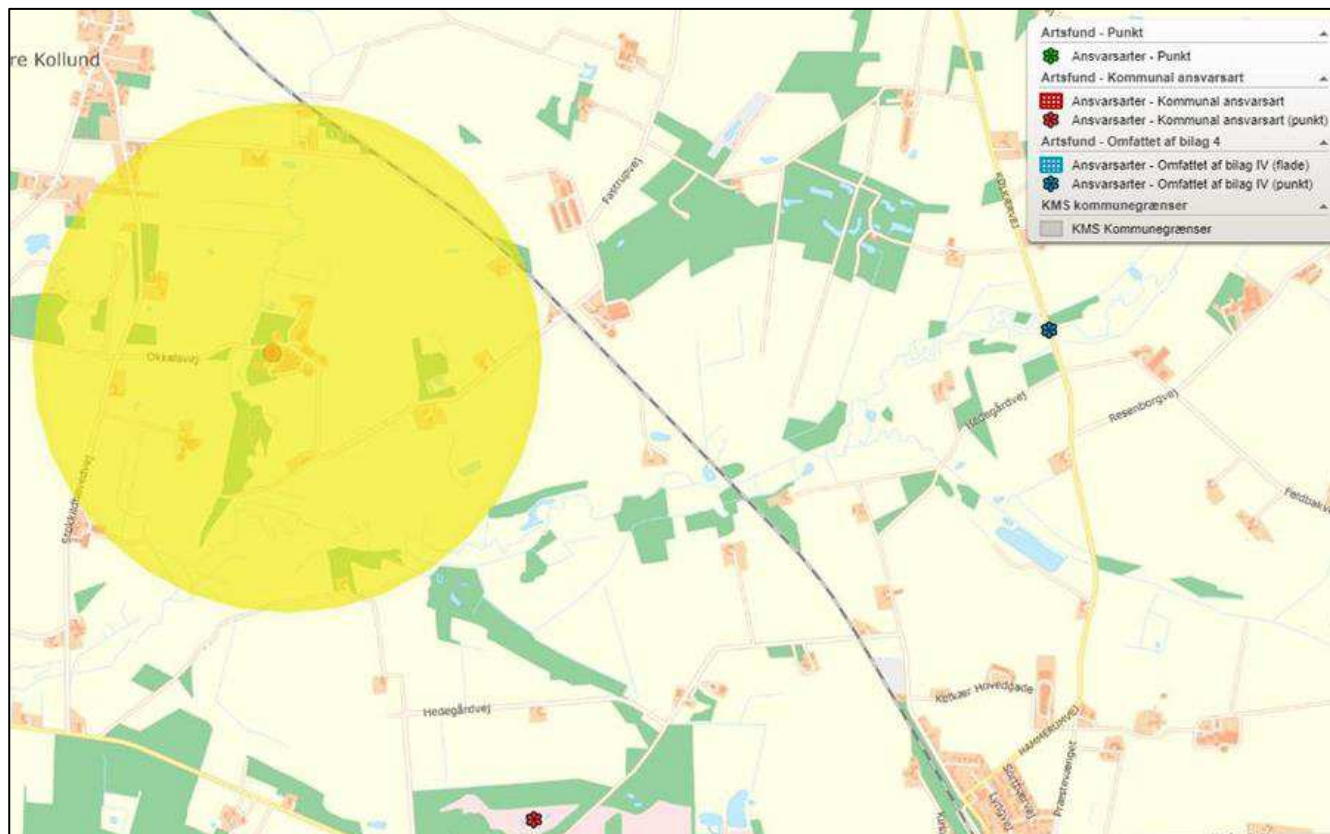
Danmark har jf. Biodiversitetskonventionen forpligtet sig til at standse tabet af biologisk mangfoldighed. Arter, som er forsvundet fra Danmark eller truet af udryddelse er registreret som sådan på Den danske Rødliste.

Søgning på <http://naturdata.miljoportal.dk/speciesSearch> viser at der ikke er registreret truede arter på den danske rødliste inden for 1000 m fra ejendommens bygningsanlæg.

Ansvarsarter

Herning Kommune har arbejdet med ansvarsarter siden 2008, hvor byrådet vedtog kommunens Naturpolitik. I 2010 omfattede listen 56 arter fordelt på forskellige artsgrupper med levesteder, der er typiske for Herning Kommune. Listen er siden suppleret med relevante arter, så den i dag omfatter 70 arter.

Herning Kommune har oplyst at der indenfor 1.000 meter fra anlægget ikke er registreret ansvarsarter.



Figur 4. Registrerede ansvarsarter i nærheden af ejendommen.

Vurdering

Der ændres ikke på opføres ikke nye bygningerne i forbindelse med nærværende miljøgodkendelse. Godkendelsen vil derfor ikke medføre at der ændres på vandhuller, fortidsminder, sten- og jorddiger, eller andre potentielle levesteder for padder eller krybdyr. Der fjernes ikke gamle bygninger og fældes ikke store træer, der kunne være levested for flagermus. **Staldbygninger der tages ud af drift, vil det blive kontrolleret om de er levested for flagermus inde de nedrives.** Der sker med andre ord ikke fysiske ændringer i forbindelse med projektet, der kan være til skade for bilag IV-arter. Derfor vurderes det at driften ikke vil medføre en forøget påvirkning af de nævnte bilag IV- og rødlistearter eller deres levesteder. Det vurderes at husdyrproduktionen kan drives på stedet under hensyntagen til internationalt og nationalt beskyttede arter af planter og dyr, og uden at påvirke den biologiske mangfoldighed negativt.

Lugt

Der udledes lugt fra stalde, husdyrgødningslagre m.m. De primære kilder til lugt fra dyrehold er staldventilationsluft samt håndtering og opbevaring af husdyrgødning. Mange forhold kan influere på lugtemissionen fra stalde. Udover dyretypen og størrelsen af produktionsarealet er det fx staldindretning, ventilationssystem (afkasthøjde), geografisk placering, strøelse, gødningshåndtering, fodring samt hygiejne i stalden.

Der er mekanisk ventilation, der er i drift hele året, i alle stalde.





Der er valgt hyppig udslusning af gylle i stald 6 for at kunne overholde kravene i forhold til nærmeste nabo.

For at overholde kravet til lugtpåvirkning af nærmeste nabobeboelse, er der valgt *Ugentlig udslusning af gylle* i Stald 7 8 og en del af Stald 1. I stald 1 skal der fortages ugentlig udslusning af gylle på mindst 30 m² af det samlede produktionsareal.

I husdyrgodkendelsesbekendtgørelsens § 31 er fastsat det landsdækkende beskyttelsesniveau for lugt, der skal anvendes ved vurdering af om der er væsentlige lugtgener i forbindelse med udvidelse af et husdyrbrug.

Lugtemissionen er beregnet i Husdyrgodkendelse.dk ud fra oplysningerne om det ansøgte produktionsareal. Geneafstanden er overholdt i forhold til nabobeboelse, samlet bebyggelse og byzone. Beregninger fremgår af nedenstående tabel.

Der er ikke fundet kumulation med øvrige husdyrbrug.

Samlet resultat af lugtberegning ? i						
Bebyggelse	Kumulation	Model	Ukorrigeret geneafstand (m)	Korrigeret geneafstand (m)	Vægtet gennemsnitsafstand (m)	Genekriterie overholdt
 Okkelsvej 19	0	NY	236,7	189,4	371,5	Ja
 Okkelsvej 20	0	NY	236,7	236,7	237,1	Ja
 Nørre Kollund	0	NY	511,9	511,9	1143,2	Ja
 Kølkeær	0	NY	679,2	670,9	2838,7	Ja

Tabel 6. Lugtgeneregning. Ny tabel

Vurdering

Lovens minimumskrav til afstande til nærmeste beboelser indenfor de tre typer er overholdt. Det vurderes derfor, at lugt fra staldene ikke vil give væsentlige gener for omkringboende naboer.

Øvrige emissioner og genepåvirkninger fra husdyrbruget og det ansøgte.

De væsentligste miljøforhold for husdyrbrug er støj, lugt, fluer, ammoniakfordampning, godstrafik og udvaskning af kvælstof til vandmiljøet.

I det nedenstående er enkelte forhold uddybet.

Støv

Den primære støvkilde er støv fra ventilationsanlæg. I alle stalde er der overbrusningsanlæg.

I forbindelse med håndtering af foder, levering af foder m.m., kan der opstå støvgener. Råvarer til foderfremstilling tippes af i laden bygning 11, blanding af foder med et mobilt foderblandeanlæg sker også i bygning 11 hvilket minimerer eventuelle støvgener fra håndtering af foder.

Vurdering

Generelt vurderes at støvgener fra ejendommen vil være relative få og kortvarige og derfor ikke vil være til væsentlig gene for omkringboende naboer.

Fluer og skadedyr

For at bekæmpe skadedyr som kan være til gene for selve ejendommen foretages regelmæssig bekæmpelse af fluer, rotter og mus. Alle udendørs arealer samt områder omkring foderopbevaring holdes ryddeligt og rent.

Fluer bekæmpes ved vask mellem hvert hold, hvis der opstår flueproblemer, anvendes godkendte fluebekæmpelsesmidler i et begrænset, nødvendigt omfang og de til enhver tid nyeste retningslinjer fra Aarhus Universitet, Institut for Agroøkologi følges.

Rottebekæmpelse sker med fælder omkring bygningerne, hvis der fanges rotter kontaktes den kommunal ordning.

Vurdering

Det vurderes, at med det ansøgte projekt og håndteringen af forekomst af fluer og skadedyr, ikke vil blive en gene for de omkringboende.

Til- og frakørsels forhold

Der er 8 indkørsler til ejendommen der alle benyttes driftsmæssigt. Indkørslen nord for vejen (markeret med blå pil er også indkørslen til Okkelsvej 20.



Figur 5. Til- og frakørselsforhold

Transporter forekommer i forbindelse med levering af foder, gødning, brændstof og andre forbrugsstoffer. Der sker desuden transporter i forbindelse med afhentning af levende og døde dyr samt intern på bedriften. Endelig er der transporter i forbindelse med udbringning af husdyrgødning samt hjemtransport af afgrøder.

Én transport svarer til både en kørsel til og fra ejendommen.

Bjarne Rohde driver planteavl med udgangspunkt i denne ejendoms maskinhuse. Kørsel i forbindelse med planteavl er ikke medtaget i opgørelsen fordi planteavl er uafhængig af om der er svineproduktion på ejendommen.

Type	Antal/år, Nudrift	Antal/år, ansøgt drift 2022	Ansøgt i tillægget til miljøgodkendelsen	Kommentarer
Indkøbt foder	50	55	60	
Brændstof	12	12	12	
Husdyrgødning	250	250	250	Forventes uændret, da en større evt.

				gylleproduktion gør at der bliver leveret minder afgasset gylle.
Husdyr til/fra ejendommen	38	45	50	
Mobilt foderblandeanlæg	52	52	52	
Hjemtransport af korn	70	70	70	
Døde dyr	104	104	104	
Affald	6	6	6	
Øvrige	20	20	20	
Samlet antal transporter	602	614	624	

Tabel 7. Antal transporter til og fra ejendommen.

De fleste transporter er med husdyrgødning og afgrøder. Derfor er belastningen af antallet af transporter i en kort afgrænset periode i forbindelse med sæsonen for gyllekørsel og høst. I højsæsonen kan det være nødvendigt med transporter i weekenden og uden for normal arbejdstid.

Andre transporter foregår normalt i dagtimerne og på hverdage. Afhentning af levende dyr kan dog ske døgnet rundt i henhold til slagteriets køreplaner. I højsæsonen kan det være nødvendigt med transporter i weekenden og uden for normal arbejdstid.

Vurdering

Der er redegjort for til- og frakørselsforhold, samt at transporter så vidt muligt foregår i dagtimerne. Det vurderes på baggrund af ovenstående at transporter til og fra ejendommen ikke vil medføre væsentlig negativ påvirkning af nærmiljøet.

Rystelser

Brug af maskiner i landbruget kan i nogle tilfælde give anledning til vibrationsgener. Dette vil typisk være rystelser maskinføreren udsættes for, fremfor rystelser der giver gener for det omgivende miljø. Denne type rystelser er en arbejdsmiljøfaktor og vurderingen af dette forhold indgår i arbejdspladsvurderingen (APV) og behandles ikke nærmere her.

I forbindelse med transporter kan der muligvis være vibrationer fra køretøjerne. Dette vil dog ikke være i et omfang der overstiger, hvad der almindeligvis må forventes fra kørsler på landets veje. Der er ikke nabobeboelser beliggende umiddelbart op til veje eller indkørsler. Rystelser fra ejendommen eller transporter i forbindelse med driften af denne forventes derfor ikke at give gener for omgivelserne.

Støj

De væsentligste støjklender på et ejendommen er staldventilation, gyllepumper, foderblanding samt indblæsning af foder i siloer, støj fra transporter, korntørring m.v.

Alle svinestalde er med mekanisk ventilation, der kører året rundt.

Foder blandes af et mobilt foderblandeanlæg monteret på en lastbil, lastbilen med blandeanlægget står i laden bygning 11 når der blandes foder, hvilket reducerer støjen fra foderblanding. Det færdigblandede foder blæses fra lastbilen til de forskellige fodersiloer på ejendommen. Blanding af foder sker en dag om ugen inden for normal arbejdstid.

Udslusning af gylle fra stald til fortank sker løbende. Pumpning af gylle fra fortank til gyllebeholder sker en gang hver uge, vha. elpumpe. Oprøring af gyllebeholderne sker forud for udkørsel af gylle på markerne primært om foråret.

Støj fra transporter vil hovedsagligt være inden for normal arbejdstid. Der kan dog forekomme transporter i forbindelse med markarbejdet og afhentning af levende dyr.

Korntørring sker i en kortere periode i forbindelse med høsten.

Vurdering

Husdyrbruget ligger i et landbrugsområde. Ejendommens stalde er beliggende ca. 185 m fra nærmeste beboelse. Bygning 11 hvor der opbevares korn og blandes foder ligger tættere på naboen. Blanding af foder sker i dagtimerne. Der sker ikke ændringer af driften i forbindelse med denne miljøgodkendelse. Det vurderes, at husdyrbruget på Okkelsvej 21 i betragtning af typer og størrelser af produktionsanlæggene, samt afstanden fra støjklender til omliggende beboelse, ikke kan forventes at ville frembringe støj, som kan medføre gener i omgivelserne.

Forurenings- og genebegrænsende foranstaltninger

For at minimere risikoen for nedsivning af stoffer til grundvandet samt beskyttelse af det omgivende miljø, er der redegjort for procedure for håndtering af gylle, kemikalier og olie ved uheld på husdyrbruget.

Redegørelse for mulige uheld:

Umiddelbare risici for uheld i forbindelse med driften, der kan medføre en øget forurening, vil være: brand, uheld med eller ved gyllebeholderne, herunder f.eks. beskadigelse af gyllebeholderne ved strejfen eller påkørsel, eller på anden måde ved lækage eller overløb, der vil medføre udsivning af gylle. Eller spild af kemi eller olie.

Minimering af risiko for uheld

Dieseltankene står indendørs på fast tæt bund. For at minimere risikoen for spild sker påfyldning af diesel altid under opsyn. Eventuelt spild opsamles med sugende materiale som findes i nærheden.

Der opbevares kemikalier på ejendommen i aflåst kemirum i maskinhuset, med fast bund uden afløb.

Gyllebeholderne er underlagt 10-års kontrol, hvor en kontrollant kontrollerer beholderens tæthed og kabler over og under terræn. Ved påkørsel eller strejfen af gyllebeholderne med maskiner eller andet vil eventuelle revner blive tilset med det samme og udbedret straks. Hvis revnen ikke kan udbedres ved egen hjælp, vil beholderproducenten blive kontaktet om assistance.

Gylletankene tømmes med selvlæssende gyllevogne påmonteret sugekran.

Minimering af gene og forurening ved uheld

Hvis der sker spild af olie eller sprøjtemidler under påfyldning, som ikke umiddelbart kan fjernes ved afgravning eller ved brug af sugemateriale (savsmuld eller lign.), vil Alarmcentral (tlf. 112) blive kontaktet.

Hvis der er mistanke om, at olie eventuelt kan sive ud af tanken, vil tanken blive tømt for olie. Såfremt det drejer sig om en mængde, som ejer ikke selv har mulighed for at fjerne, vil enten brandvæsenet eller en slamsuger, der må tage imod olieaffald, blive kontaktet, så tanken kan blive tømt. Såfremt der er sket spild, der ikke kan fjernes, vil Alarmcentralen (tlf. 112) blive kontaktet.

Hvis gyllebeholderen skulle springe, vil alarmcentralen på tlf.: 112 blive kontaktet øjeblikkeligt. Ved driftsuheld, hvor der er sket, eller hvor der er fare for at ske en større forurening af omgivelserne, vil alarmcentralen straks blive kontaktet på tlf.: 112. I tilfælde af lækage på gyllebeholderen er der risiko for at gyllen vil løbe til grøften syd for ejendommen og videre til Kollund Bæk, afstanden fra gyllebeholder 2 til grøften er ca. 110 m. grøften kan spærres ved at smide en halmballe eller jord i grøften.

Vurdering

Det vurderes at der er taget tilstrækkelige forholdsregler i tilfælde af et uheld, ved at der er en procedure for hvad der skal gøres i tilfælde af et uheld og for at minimere risikoen for uheld.

Egenkontrol

- Bedriften efterlever kravene med tilhørende egenkontrolprogram i "Danish"- produktstandard. Den omhandler primært forhold vedr. dyrevelfærd, fødevarer sikkerhed og sporbarhed i primærproduktionen. Endvidere stilles der krav om renholdelse, skadedyr, foderopbevaring og generelt management.
- Brug af sprøjtemidler registreres (Sprøjtejournal)
- Der udføres 10-årig beholderkontrol.
- Elforbruget registreres
- Vandforbruget registreres
- Kontrol med gødningsmængder, gødningsanvendelse, antal dyr etc. udføres efter gældende lovkrav (gødningsregnskab og husdyrindberetning) og kontrolleres af Landbrugsstyrelsen. Anvendelse og udarbejdelse af mark-/gødningsplaner er et af hovedpunkterne i BAT-kravene. Det opfyldes til fulde. Det er et styringsredskab der sikrer, at afgrøderne gødes efter behov, at gødning tilføres markerne når vejret tillader det så næringsstoffudledningen til det omgivende miljø minimeres.

Vurdering

Med ovenstående er der redegjort for, at der er fokus på management og egenkontrol på ejendommen. Ved at registrere og iagttage daglige rutiner og forbrug, kan eventuelle uhensigtsmæssige forhold identificeres og afhjælpes.

Det vurderes samlet set at driften af husdyrbruget på adressen inkl. egenkontrol og management lever op til lovens krav. Driften af husdyrbruget forventes derfor samlet set ikke at medføre en væsentlig negativ virkning på miljøet

Væsentlige virkninger fra reststoffer, affaldsproduktionen, samt ved brugen af naturressourcer.

Grundvand

Husdyrbruget ligger ikke indenfor område med særlig drikkevandsinteresse, boringsnære beskyttelsesområder, nitratfølsomt indvindingsområde, eller sprøjtemiddelfølsomme indvindingsområde

Der er en vandboring DGU nr. 85.1469 i på ejendommen i nærheden af anlægget, boringen er inde i maskinhuset og den ligger mere end 25 m fra staldene. Boringen leverer vand til ejendommen og til markvanding.

Spildevandsledningerne, herunder tagvand, overfladevand og sanitært spildevand er adskilt fra hinanden efter gældende regler, for at undgå en forurening af overflade- og grundvand.

Vurdering

De generelle regler for opbevaring af husdyrgødning og indretning af stalde sikrer at der er minimal risiko for at der sker udslip fra gødningsopbevaringslagre og stalde, som kunne give anledning til forurening af grundvandet. Desuden er der særlige regler for udnyttelse og udbringning af husdyrgødning, der sikrer en minimal udvaskning af næringsstoffer til grundvandet.

Ud fra ovenstående vurderes det at den ansøgte miljøgodkendelse ikke vil have indvirkning på grundvandet.

Zink

Ifølge husdyrgødningsbekendtgørelses § 36 er der i visse tilfælde en række restriktioner for anvendelser af husdyrgødning fra smågrise op til 25 kg, hvis smågrisene tildes receptpligtig medicinsk zink. Brugen af medicinsk zink udfases helt i juni 2022.

Hvis der anvendes zink til smågrisene, blandes gyllen fra smågrise med slagtesvinegylle. Ejendommens gylle håndteres sammen med gyllen fra andre ejendommen Bjarne Rohde driver, hans planteavlskonsulent sikre at kravene til udbringning af husdyrgødning fra smågrise der har fået medicinsk zink, er overholdt.

Vurdering

På grundlag af den blandede besætning, vurderes brug af husdyrgødningen ikke at være i strid med gældende lovgivning i husdyrgødningsbekendtgørelsen. Derved minimeres risikoen for, at der vil ske en ophobning af zink som på sigt forskyder balancen i jordens økosystemer og vandmiljøer.

Reststoffer (olie, rengøringsmidler, kemikalier, medicin m.m.)

Opbevaring af reststoffer skal ske på en forsvarlig måde, så der ikke er risiko for afløb til jord, kloak, overfladevand eller grundvand.

Olie

På ejendommen anvendes der olie, i form af diesel- og fyringsolie og smøreolie. Dieselolie anvendes til landbrugsmaskinerne i forbindelse med markarbejdet samt varmekanoner til udtørring af stalde. Dieselolien opbevares i maskinhuset i en overjordisk tanke på 5.900 liter fra 2002 og i bygning 8 i en overjordisk tank fra 2003. Begge tanke er placeret på fast bund uden afløb. Tankene er forsynet med en overfyldningsalarm, for at undgå en evt. jordforurening ved påfyldning af tankene. Fyringsolie anvendes til opvarmning/udtørring af staldene ifm. vask. Fyringsolien opbevares i en nedgravet tank på 4.000 liter fra 1992. Smøreolie anvendes til traktorer og maskiner, og opbevares i 200 liter tromler i maskinhuset, de er ligeledes placeret på fast bund uden afløb. Olieaffald afhentes af godkendt firma (på nuværende tidspunkt Marius Pedersen).

Kemikalier og pesticider

På ejendommen anvendes der kemikalier hovedsagligt i form af pesticider. Samt små mængder af rengørings- og desinfektionsmidler.

Pesticider opbevares i aflåst kemikalierum i maskinhuset. Vask og påfyldning af sprøjte sker på vaskepladsen hvor vaskevandet pumpes til gyllebeholderen eller i marken. Påfyldning af sprøjten sker så der ikke er risiko for tilbageløb til vandforsyningen. Eventuelle rester bortskaffes til en godkendt modtager.

Artikel 3 stoffer

Udover dieselolie, rengørings- og desinfektionsmidler benyttes der også spraydåser på ejendommen. Stofferne opbevares efter leverandørens forskrifter, emballage og eventuelle rester bortskaffes kommunens affaldsregulativ.

Medicin

Bedriften er tilmeldt en sundhedsordning med dyrlægen, som kommer på besøg mindst en gang om måneden. Her udskrives dyrlægen den nødvendige medicin. Medicinen opbevares i et køleskab i stalden.

Medicinrester, kanyler m.m. samles i egnede beholdere i stalden, det tages med til Bjarne Rohdes ejendom Studsgårdvej 32 hvor det opbevares indtil afhentning af en godkendt modtager af medicinaffald (på nuværende tidspunkt Marius Pedersen).

Vurdering

Det vurderes at reststoffer opbevares og håndteres miljømæssigt forsvarligt på ejendommen.

Affald

Husdyrbruget er omfattet af kommunens til enhver tid gældende Regulativ for Erhvervsaffald, og er dermed forpligtet til at kildesortere og bortskaffe alt erhvervsaffald i henhold til denne og den til enhver tid gældende Affaldsbekendtgørelse.

I den daglige drift vil der være en række affaldsprodukter til bortskaffelse via kommunale ordninger og modtagestationer. Affaldet tilstræbes opbevares og bortskaffet i overensstemmelse med affaldsregulativerne for Herning Kommune.

Fast affald:

På ejendommen er der en erhvervscontainer til affald fra Marius Pedersen, til forbrændingseget som f.eks. storsække, plastik, paller m.v.

Plastik sorteres for sig hvor det afhentes af Marius Pedersen til genbrug.

Pap og papir sorteres for sig og afhentes af Marius Pedersen til genbrug.

Restaffald til forbrænding samles i en container fra Marius Pedersen.

Ikke forbrændingseget affald (f.eks. eternit, glaserede fliser og tegl, imprægneret træ o.l.). Normalt forefindes der ikke "ikke forbrændingseget affald" på ejendommen, men i tilfælde af den type affald opstår, så tages det med til Studsgårdvej 32, hvor det opbevares sammen med samme type affald fra den ejendom indtil det afhentes af Marius Pedersen.

Eventuelt jernaffald bortskaffes til skrothandler.

Farligt og klinisk risikoaffald

Farligt affald som f.eks. lystofrør, el-sparepærer, oliefilter, batterier eller spraydåser tages det med til Studsgårdvej 32, hvor det opbevares sammen med samme type affald fra den ejendom indtil det afhentes af Marius Pedersen.

Kanyler, flasker og knive opsamles i gule spande fra Marius Petersen, og tages det med til Studsgårdvej 32, hvor det opbevares sammen med samme type affald fra den ejendom indtil det afhentes af Marius Pedersen.

Olie- og kemikalieaffald:

Olieaffald opbevares i tromler i værkstedet i maskinhuset og afhentes af Marius Pedersen.

Eventuelt kemikalieaffald afhentes af Marius Pedersen.

Vurdering

Affald opbevares og bortskaffes i overensstemmelse med gældende lovgivning og affaldsdirektiver, og det vurderes ikke at håndteringen heraf kan medføre risiko for forurening af miljøet.

Døde dyr

Døde dyr opbevares i kadavercontainere eller overdækket af et kadaverdækken på plads ved gyllebeholder 1 (jf. figur 1). Placeringen af afhentningsstedet ligger ugeneret i forhold til nabobeboelser og forbipasserende. Døde dyr tilmeldes til afhentning af DAKA senest 24 timer efter dødsfaldet er konstateret.

Vurdering

Det vurderes, at husdyrbruget efterlever Bekendtgørelse nr. 558 af 01/06/2011 om opbevaring m.m. af døde produktionsdyr.

Vand

Vandforbruget på denne bedrift anvendes primært til drikkevand og markvanding. Der forventes ikke de store ændringer i vandforbruget som følge af miljøgodkendelsen. Der anvendes vand fra egen boring.

I alle stalde anvendes der vandventiler over krybbe, hvorved vandspild undgås. Lækager identificeres, stoppes og repareres hurtigst muligt.

Vurdering

Der er hele tiden fokus på at minimere vandforbruget, både i forbindelse med daglig drift men også ved udskiftning af teknikker der forbruger vand. Det vurderes derved at brugen af naturressourcer sker på en forsvarlig måde.

Energi

På ejendommen anvendes der energi i form af el, diesellole og Fyringsolie. Elforbruget anvendes hovedsagligt til ventilation, gyllepumpning, belysning, markvanding og udfodring.

Diesel anvendes til maskiner i marken og til varmekanoner i forbindelse med udtørring af stalde efter vask. Fyringsolie bruges til opvarmning af smågrisestaldene.

Af energibesparende teknikker kan nævnes, trinløs styring af ventilationen og kun varme i smågrisestaldene. **Det er planen at der installeres gyllekøling i Stalde 9, 10, 11 der tages i brug til slagtesvin. Fremover vil en del af varmebehovet blive opfyldt med gyllekøling.**

Vurdering

Der er hele tiden fokus på at minimere energiforbrug, både i forbindelse med daglig drift men også ved udskiftning af teknikker der forbruger energi. Det vurderes derved at brugen af naturressourcen sker på en forsvarlig måde. Det vurderes derfor at der på ejendommen er fokus på besparelse af energi, og driften af husdyrbruget forventes ikke at medføre væsentlig følgevirkninger for miljøet på baggrund heraf.

Klima

Klimapåvirkninger søges begrænset ved at holde fokus på energiforbrug og transporter så CO₂-belastningen minimeres så vidt muligt. Dette er beskrevet i foregående afsnit vedr. "Energi" med diverse tiltag.

Denne ejendom bidrager til klimaindsatsen med bla. følgende tiltag:

- Ejendommens staldanlæg er ældre men holdes i drift uden større investeringer. Det er godt for klimaet at eksisterende ældre anlæg fortsætter i drift i stedet for at de tages ud af drift, da det vil medføre at der skal bygges nye stalde et andet sted. Det skyldes at nybyggeri af nye stalde kræver meget energi til produktion af byggematerialer, byggeriet m.v.
- Der er trinløs ventilation i staldene.
- Der er god opbevaringskapacitet til husdyrgødning, det gør at husdyrgødning kan udbringes på det tidspunkt der er mest optimalt i forhold til afgrødernes behov for næringsstoffer. Det medfører mindre risiko for emission af lattergas.

- Der installeres gyllekøling i Stalde 9, 10, 11 der tages i brug til slagtesvin. Afkølingen af gyllen reducerer dannelsen af metan i gyllekanalerne. Samtidig udnyttes varmen fra gyllekøling til opvarmning hvorved der spares olie til opvarmning.

BAT (ammoniak)

I lovgivningen er der faste krav hertil, som sikrer at husdyrbrug vælger et staldsystem eller en teknologi blandt de bedste tilgængelige, for at begrænse ammoniakudledningen fra husdyrbruget.

De BAT-krav, der stilles til husdyrbrugene, bidrager til, at målet for fald i ammoniakemissionen i DK nås. Når ammoniakudledningen begrænses, bidrager det også til en generel bedre beskyttelse af ammoniakfølsom natur, da baggrundsbelastninger hertil begrænses.

Projektets BAT-emissionsniveau er beregnet i Husdyrgodkendelse.dk. BAT-emissionskravet er overholdt.

Samlet BAT beregning ? i			
	Stalde	Lagre	Total
Samlet BAT krav (kg NH ₃ -N /år)	3819	637	4457
Faktisk emission (kg NH ₃ -N /år)	3818	637	4455
Forskel (kg NH ₃ -N /år)	-	-	1
Vejledende BAT Overholdt?	-	-	Ja

Tabel. 8 BAT-beregning scenarie 1

Samlet BAT beregning ? i			
	Stalde	Lagre	Total
Samlet BAT krav (kg NH ₃ -N /år)	3819	637	4457
Faktisk emission (kg NH ₃ -N /år)	3970	486	4456
Forskel (kg NH ₃ -N /år)	-	-	0
Vejledende BAT Overholdt?	-	-	Ja

Tabel. 9 BAT-beregning scenarie 2

BAT-niveauet er fastsat som eksisterende stald niveau i stalde der ikke ændres. Der er ikke anvendt miljøteknologier i tidligere miljøgodkendelse på ejendommen. Stald 9, 10, 11 der tages i brug som slagtesvine-stald har der ikke været dyr i det seneste år, derfor skal denne stald regnes som ny stald.

Staldnavn	Navn på dyretype og staldsystem eller flexgruppe	Forudsætning for BAT-beregning
Klimastald 1-10	Smågrise. Toklimastald, delvis spaltegulv	Eksisterende staldafsnit
Stald 1	Slagtesvin. Drænet gulv + spalter (33 %/ 67%)	Eksisterende staldafsnit
Stald 1	Slagtesvin. Drænet gulv + spalter (33 %/ 67%)	Eksisterende staldafsnit
Sygestald	Slagtesvin. Drænet gulv + spalter (33 %/ 67%)	Eksisterende staldafsnit
Stald 7 8	Slagtesvin. Drænet gulv + spalter (33 %/ 67%)	Eksisterende staldafsnit
Klimastald 11	Smågrise. Toklimastald, delvis spaltegulv	Eksisterende staldafsnit
Stald 9, 10, 11 nyindrettet	Slagtesvin. Delvis spaltegulv, 25 - 49 % fast gulv	Nyt (inkl. renoveret) staldafsnit

Tabel 10. Forudsætninger for BAT-beregning Ny tabel

~~BAT-niveauet er opnået ved at det er eksisterende stalde hvor der ikke sker ændringer.~~

BAT-niveauet er opnået ved at der i Stald 9, 10, 11 indrettes med *Slagtesvin. Delvis spaltegulv, 25 - 49 % fast gulv*. Der ud over er det nødvendigt med yderlig reduktion af ammoniakemissionen for at overholde kravet til BAT for ny stald.

For at overholde kravene til BAT bliver der installeret gyllekøling i de nye gyllekanaler. Der er lavet to scenarier for muligheden for muligheder for overholdelse af BAT. I scenarie 1 skema nr. 239301 skal gyllekølingen mindst reducere ammoniakemissionen fra Stald 9, 10, 11 med 14,8 %. I scenarie 2 skema nr. 239464 skal gyllekølingen mindst reducere ammoniakemissionen fra Stald 9, 10, 11 med 5,9 % og samtidig monteres der teltoverdækning på Gyllebeholder 2 (Bygning 17).

Der er ikke foretaget en vurdering af fravalg, da BAT-emissionskravet er overholdt.

Vurdering

Det vurderes at ejendommen overholder kravene til BAT.

Eventuelle grænseoverskridende virkninger

Ifølge IE-direktivet har et anlæg grænseoverskridende virkning, hvis anlægget kan få en betydelig negativ indvirkning på miljøet i en anden EU-medlemsstat.

Vurdering

Alene på grund af afstanden vurderes det i den konkrete sag, at det ansøgte ikke vil give anledning til væsentlige virkninger på miljøet i andre EU-medlemsstater.

Foranstaltninger for at undgå, forebygge eller begrænse det ansøgte virkning på miljøet

I dette afsnit er der nævnt de væsentligste foranstaltninger for at begrænse det ansøgte projekts virkninger på miljøet. I alle de foregående afsnit, vil man kunne læse yderligere om de anvendte foranstaltninger og vurderingerne heraf.

- Der bygges ikke nye stalde, godkendelsen giver større fleksibilitet i forhold til hvor meget der må produceres i staldene.
- Der er god opbevaringskapacitet til husdyrgødning, det gør at husdyrgødning kan udbringes på det tidspunkt der er mest optimalt i forhold til afgrødernes behov for næringsstoffer. Det medfører mindre risiko for udvaskning af nitrat og emission af lattergas.
- Der udarbejdes mark-/gødningsplan for ejendommens jordtilliggende, hvorved fosfor- og nitratudvaskning minimeres.
- Spildevandsledningerne, herunder tagvand, overfladevand og sanitært spildevand er adskilt fra hinanden efter gældende regler, for at undgå en forurening af overflade- og grundvand.
- Dieseltanke står indendørs på fast gulv uden afløb og vask af sprøjte sker på vaskeplads med afløb til gyllebeholder, derved er der ikke risiko for afløb til jord, kloak, overfladevand eller grundvand.
- Der udarbejdes en beredskabsplan for ejendommen.

Befolkningen og menneskers sundhed

Højt ammoniakindhold i luften kan være sundhedsskadeligt for mennesker. Der er via lovgivningen indført en begrænsning på ammoniakemissionen for husdyrbrug i form af krav om miljøvenlig teknologi (BAT). BAT kravet er medvirkende til at de overordnede mål om begrænsning af ammoniakindhold i luften overholdes. På Okkelsvej 21 overholdes lovgivningens krav til BAT, hvorved ammoniakindholdet i luften begrænses.

Risikoen ved MRSA eller antibiotikaresistens håndteres af generelle veterinærregler i fødevarestyrelsens regi. Der er ikke særlige forhold ved beliggenheden af Okkelsvej 21 som betyder at der skal udvises særlig forsigtighed. Særlige forhold kunne f.eks. være beliggenhed i umiddelbar nærhed til sygehus/institutioner ol.

Der er i tidligere afsnit gjort rede for at der ikke forventes væsentlige gener for omgivelserne med støv, støj eller lugt mv.

Vurdering

Ud fra ovenstående vurderes det at husdyrbruget på Okkelsvej 21 kan drives på stedet uden at påvirke menneskers sundhed negativt.

Alternative løsninger

~~Da der er tale om godkendelse af eksisterende og uændret drift er der ikke vurderet på alternative placeringer eller udvidelsesmuligheder. Der er med nærværende ansøgning, alene tale om en godkendelse af~~

eksisterende drift—herunder øget fleksibilitet i forhold til det tilladte dyrehold og de løbende effektiviseringer der er foretaget i den eksisterende ramme over årene siden sidste godkendelse.

Det har været overvejet at vedligeholde stald 5 og 6, Bjarne Rohde har vurderet at det på sigt bliver for dyrt. Det er bedre at indrette nye produktionsarealer i bygning 8 og samtidig få lidt større produktionsareal. Der er har været overvejet at overdække de to store gyllebeholdere for at overholde kravet til BAT, det er fravalgt da varmen fra gyllekølingsanlægget kan bruges til opvarmning i stedet for olie.

0-Alternativet

Hvis der ikke søges godkendelse til at indrette bygning 8 til stald, vil det medføre uforholdsmæssige store udgifter til vedligeholdelse af staldene 5 og 6. Det vil på sigt blive for dyrt at vedligeholde de to stalde, så de må tages ud af drift. Det ville medføre at produktionen på ejendommen bliver mindre.

Alternativt kan der undlades at søge om denne miljøgodkendelse, det vil medføre at der ikke opnås den ønskede fleksibilitet for produktionen i forhold til vægtgrænser og antal producerede grise.

Vurdering

Ud fra de alternativer der er beskrevet, vurderes det at det valgte projekt tager hensyn til omgivelserne (naboer m.m.), miljøet og husdyrbruget.

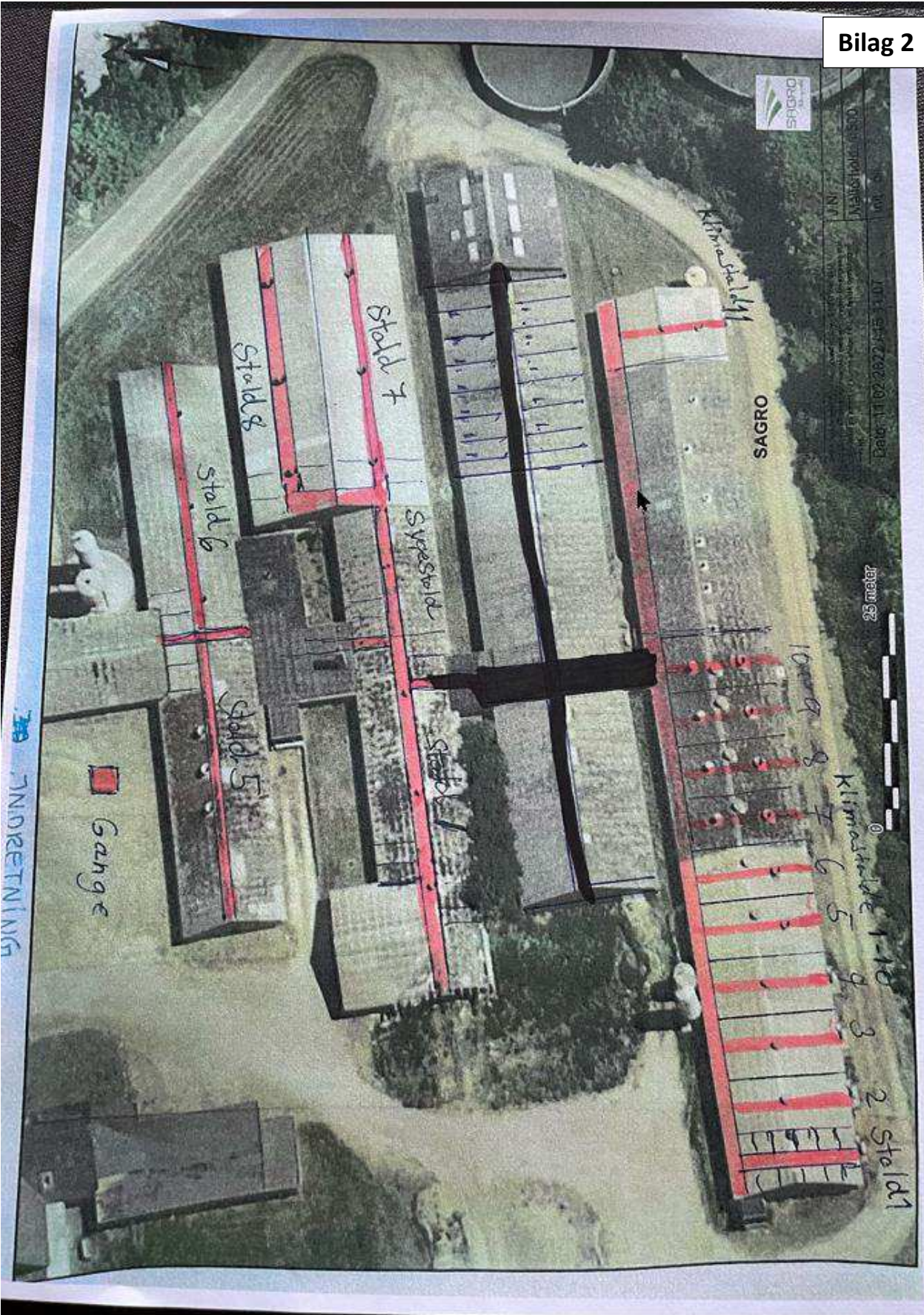
Samspillet mellem faktorerne jf. § 4 stk. 6 nr. 5.

Ifølge bekendtgørelse om godkendelse og tilladelse m.v. af husdyrbrug skal der vurderes om der er kumulative effekter som følge af et samspil mellem to, flere eller alle faktorerne:

1. Befolkningen og menneskers sundhed.
2. Biologisk mangfoldighed med særlig vægt på kategori 1- og 2-natur, samt bilag IV-arter.
3. Jordarealer, jordbund, vand, luft og klima.
4. Materielle goder, kulturarv og landskabet.

Vurdering

Det vurderes ud fra beskrivelser og vurderinger i miljøkonsekvensrapporten, at den kumulative effekt mellem punkt 1-4 ikke vil have væsentlige direkte eller indirekte virkning på omgivelserne.



ANDRETNING

Bilag 3 Gyllekøling

I stald 9,10 og 11 bliver indrettet med en gang i midten på langs af stalden, med stier på hver side af gangen. Stierne bliver ca. 6,45 m lang og det er planen at der bliver 16 stier i hver sektion (8 på hver side af gangen fordelt på 23,6 m). I to af sektionerne bliver stierne ens 2,95 m brede. I en af sektionerne er der en gang på tværs af stalden derfor bliver stierne fordelt på 22,6 m, bredden på stierne i sektionen med gangen er ikke afgjort endnu.

Der er nu en gyllekanal i hver side af stalde. Hver gyllekanal er 2,4 m bred. Det er planen at der i hver side af stalden laves yderligere to gyllekanaler der hver er 1,2 m brede. Det gør at der i hver sti bliver 4,8 m gyllekanal af stiens længde på 6,45 m. det gør at der bliver ca. 25,5 % fast gulv i stierne. Samlet bliver der 335 m² eksisterende gyllekanal og 335 m² nye gyllekanaler.

I ansøgningen er der regnet på to forskellige scenarier.

I scenarie 1 skema nr. 239301 skal gyllekølingen mindst reducere ammoniakemissionen fra Stald 9, 10, 11 med 14,8 %

I scenarie 2 skema nr. 239464 skal gyllekølingen mindst reducere ammoniakemissionen fra Stald 9, 10, 11 med 5,9 % og samtidig monteres der teltoverdækning på Gyllebeholder 2 (Bygning 17).

Hvis scenarie 1 vælges, er det kun realistisk at opnå den ønskede effekt på 14,8 % ved at der laves gyllekøling i alle gyllekanaler i alt 670 m². Hvis dette scenarie vælges, bliver det nødvendigt at fjerne de eksisterende gyllekanaler og alle gyllekanalerne bliver erstattet af nye gyllekanaler. Gunnar Schmidt fra Byggeri & Teknik har lavet beregningerne og lavet følgende forslag til vilkår:

Oplæg til vilkår

- Ca. 670 m² gyllekummer med træk-&-slip forsynes med gyllekøleslanger. Køleslangerne kobles til en varmepumpe, som skal have en køleeffekt på mindst 30,0 Watt pr m² gyllekumme. Gyllekøleanlæggets kolde side udstyres med en godkendt energimåler.
- **Kontrolparameter:** Anlæggets miljøeffekt dokumenteres via den godkendte energimåler. Såfremt anlæggets varmepumpe bliver af start-stop typen, kan anlæggets miljøeffekt dokumenteres via timetæller på varmepumpens kompressor, i stedet for med brug af en energimåler. Såvel kravet til nødvendig mængde køleenergi, der skal fjernes pr år, som kravet til nødvendig mindste årlige driftstimer fremgår af bilag 4.
- Dokumentation for varmepumpens køleeffekt indsendes til kommunen sammen med opdateret beregning (bilag 3) inden gyllekøleanlægget sættes i drift.

Spørgsmål & kommentarer besvares gerne.

Med venlig hilsen

Gunnar Schmidt
Energi- & teknikerådgiver

Hvis scenarie 2 vælges, beholdes de eksisterende gyllekanaler på 335 m² og der monteres kun køleslanger i de nye gyllekanaler på 335 m². For at opnå en samlet ammoniakreducerende effekt på 5,9 %, skal den beregnede effekt være 11,8 % for de nye gyllekanaler på 335 m². Gunnar Schmidt fra Byggeri & Teknik har lavet beregningerne og lavet følgende forslag til vilkår:

Oplæg til vilkår

- 335 m² af staldens ca. 670 m² gyllekummer med træk-&-slip forsynes med gyllekøleslanger.
Køleslangerne kobles til en varmepumpe, som skal have en køleeffekt på mindst 30,0 Watt pr m² gyllekumme.
Gyllekøleanlæggets kolde side udstyres med en godkendt energimåler.
- **Kontrolparameter:** Anlæggets miljøeffekt dokumenteres via den godkendte energimåler.
Såfremt anlæggets varmepumpe bliver af start-stop typen, kan anlæggets miljøeffekt dokumenteres via timetæller på varmepumpens kompressor, i stedet for med brug af en energimåler.
Såvel kravet til nødvendig mængde køleenergi, der skal fjernes pr år, som kravet til nødvendig mindste årlige driftstimetotal fremgår af bilag 5.
- Dokumentation for varmepumpens køleeffekt indsendes til kommunen sammen med opdateret beregning (bilag 6) inden gyllekøleanlægget sættes i drift.

Spørgsmål & kommentarer besvares gerne.

Med venlig hilsen

Gunnar Schmidt
Energi- & tekniskrådgiver



Projekt **Okkelsvej 21 - renovering til slagtesvin - 14,8% gens. reduktion - 670 m² gyllekumme**

Dato: den 06-06-23

Gyllekøling - miljøforhold

Beregningen er udarbejdet af: **Gunnar Schmidt**

Arealer i kummer, køleeffekt & reduktions %

Valgt / installeret varmepumpe **MGK projekt, varmepumpe ej valgt**

2018 formler (pr 5. februar 2018)

Staldtype / navn	Gyllekum- mer, m ²	Køleeffekt, W / m ²	Køleeffekt, sum	NH ₃ -reduktions % i driftstiden	Antal drifts- timer / år	NH ₃ : Års reduktions %	Lugtreduktion		Køleenergi, kWh / år fra gyllekøling	Varmeenergi, kWh / år fra gyllekøl med varmepumpe
							Reduk- tions-%	Min. årlige driftstimer		
									Varmpumpe, COP-varme	3,2
[Stalde med træk og slip gyllekum	670,0 m ²	30,0 W	20,1 kW	21,9	5.920 h	14,80	0,00	8.672 h	118.992 kWh	173.079 kWh
[Stalde med træk og slip gyllekum	0,0 m ²	30,0 W	0,0 kW	21,9	5.920 h	14,80	0,00	8.672 h	0 kWh	0 kWh
[Gyllekummer med linespil]	0,0 m ²	10,0 W	0,0 kW	14,6	0 h	0,00	Ingen	-	0 kWh	0 kWh
[Gyllekummer med linespil]	0,0 m ²	10,0 W	0,0 kW	14,6	0 h	0,00	Ingen	-	0 kWh	0 kWh
Areal med køling i alt	670,0 m²		20,1 kW						Sum 118.992 kWh	173.079 kWh
		Varmeeffekt	29,2 kW						Svarer til liter fyringsolie, ca.	19.306 liter
		El-effekt, mindst ca:	9,1 kW						Elforbrug til gyllekøling & opvarmning (al gyllekøling udføres med varmepumpe)	54.087 kWh

Formler frem til og med 4/2-2018

Staldtype / navn	Gyllekum- mer, m ²	Køleeffekt, W / m ²	Køleeffekt, sum	NH ₃ -reduktions % i driftstiden	Antal drifts- timer / år	NH ₃ : Års reduktions %			Køleenergi, kWh / år fra gyllekøling	Varmeenergi, kWh / år fra gyllekøl med varmepumpe
							-	-		
									Varmpumpe, COP-varme	3,2
[Stalde med træk og slip gyllekum	0,0 m ²	15,0 W	0,0 kW	14,1	4.380 h	7,05	-	-	0 kWh	0 kWh
[Stalde med træk og slip gyllekum	0,0 m ²	15,0 W	0,0 kW	14,1	8.760 h	14,10	-	-	0 kWh	0 kWh
[Gyllekummer med linespil]	0,0 m ²	15,0 W	0,0 kW	20,7	4.380 h	10,35	-	-	0 kWh	0 kWh
[Gyllekummer med linespil]	0,0 m ²	15,0 W	0,0 kW	20,7	8.760 h	20,70	-	-	0 kWh	0 kWh
Areal med køling i alt	0,0 m²		0,0 kW						0 kWh	0 kWh
		Varmeeffekt	0,0 kW						Svarer til liter fyringsolie, ca.	0 liter

Signatur: Beregninger i kolonne E **Grøn celle = Træk og slip** **Brun celle = linespil**

Kilde - beregningsforudsætninger mv

Fra 5. februar 2018 og fremad

Kilde: <https://mst.dk/erhverv/landbrug/miljoeteknologi-og-bat/teknologilisten/gaa-til-teknologilisten/staldindretning/>

Gyllekøling i stalde med rørudslusning (slagtesvin, søer og smågrise):

Ammoniakfordampning: Op til 30 % reduktion. Effekten i % beregnes efter formlen: $0,85 \cdot x - 0,004x^2$ ($x=W/m^2$).

GS' tilføjelse: Må køre intermitterende drift over året. Se MELT indstillingerne.

Lugtreduktion; gælder kun i anlæg med rørudslusning

Op til 20 % reduktion. Effekten i % beregnes efter formlen $0,77 \cdot x$. ($x=W/m^2$).

Ifølge MELT indstillingerne: Gyllekøleanlægget skal køre mindst 99% af årets timer (8672 h) for at man må indregne lugtreduktion fra gyllekøleanlægget.

Link til MELT indstillinger, her: <https://mst.dk/media/169085/indstilling-af-gyllekoeling-mediarkiv.pdf>

Gyllekøling i stalde med linespil (slagtesvin, søer og smågrise)

Ammoniakfordampning: Op til 34 % reduktion. Effekten i % beregnes efter formlen: $1,66 \cdot x - 0,02 \cdot x^2$. ($x=W/m^2$).

GS' tilføjelse: Må køre intermitterende drift over året. Se MELT indstillingerne.

Kilde - beregningsforudsætninger mv

Til og med 4/2-2018

Kilde: Teknologiblad Version: 1. udgave ,

https://mst.dk/media/mst/66940/K%C3%B8ling%20af%20gylle%20i%20stalde%20til%20s%C3%B8er%20og%20sm%C3%A5grise_version%201.pdf

Dyretype: Søer, Smågrise Dato: 26.01.2011

Teknologitype: Staldindretning – køling af gylle Revideret:

Køling af gylle i stalde til søer og smågrise

Gyllekøling:

For køling i stalde med hyppig udmugning, for eksempel mekanisk udmugning med linespil, antages det, at der kan opnås NH₃-reduktion jf. nedenstående ligning 1:

Reduktion (%) = $-0,008x^2 + 1,5x$ [1], hvor x = køleeffekt, W/m^2 .

Tilsvarende kan effekten estimeres for stalde med traditionelt gyllesystem med ca. 40 cm dybe gyllekanaler jf. ligning 2:

Reduktion (%) = $-0,004x^2 + x$



Projekt **Okkelsvej 21 - renovering til slagtesvin - 5,9% gens. reduktion**

Dato: den 06-06-23

Gyllekøling - miljøforhold

Beregningen er udarbejdet af: Gunnar Schmidt

Arealer i kummer, køleeffekt & reduktions %

Valgt / installeret varmepumpe MGK projekt, varmepumpe ej valgt

2018 formler (pr 5. februar 2018)

Staldtype / navn	Gyllekum- mer, m ²	Køleeffekt, W / m ²	Køleeffekt, sum	NH ₃ -reduktions % i driftstiden	Antal drifts- timer / år	NH ₃ : Års reduktions %	Lugtreduktion		Køleenergi, kWh / år fra gyllekøling	Varmeenergi, kWh / år fra gyllekøl med varmepumpe
							Reduk- tions-%	Min. årlige driftstimer		
									Varmpumpe, COP-varme	3,2
Sl sv. stalde m. træk & slip gylleku	335,0 m ²	30,0 W	10,1 kW	21,9	4.720 h	11,80	0,00	8.672 h	47.436 kWh	68.998 kWh
Sl sv. stalde m. træk & slip gylleku	0,0 m ²	0,0 W	0,0 kW	0,0	0 h	0,00	0,00	8.672 h	0 kWh	0 kWh
[Gyllekummer med linespil]	0,0 m ²	0,0 W	0,0 kW	0,0	0 h	0,00	Ingen	-	0 kWh	0 kWh
[Gyllekummer med linespil]	0,0 m ²	0,0 W	0,0 kW	0,0	0 h	0,00	Ingen	-	0 kWh	0 kWh
Areal med køling i alt	335,0 m²		10,1 kW						Sum 47.436 kWh	68.998 kWh
	Varmeeffekt		14,6 kW							7.696 liter
	El-effekt, mindst ca:		4,6 kW							21.562 kWh

Svarer til liter fyringsolie, ca.

Elforbrug til gyllekøling & opvarmning (al gyllekøling udføres med varmepumpe)

Formler frem til og med 4/2-2018

Staldtype / navn	Gyllekum- mer, m ²	Køleeffekt, W / m ²	Køleeffekt, sum	NH ₃ -reduktions % i driftstiden	Antal drifts- timer / år	NH ₃ : Års reduktions %			Køleenergi, kWh / år fra gyllekøling	Varmeenergi, kWh / år fra gyllekøl med varmepumpe
							-	-		
									Varmpumpe, COP-varme	3,2
[Stalde med træk og slip gyllekum	0,0 m ²	15,0 W	0,0 kW	14,1	4.380 h	7,05	-	-	0 kWh	0 kWh
[Stalde med træk og slip gyllekum	0,0 m ²	15,0 W	0,0 kW	14,1	8.760 h	14,10	-	-	0 kWh	0 kWh
[Gyllekummer med linespil]	0,0 m ²	15,0 W	0,0 kW	20,7	4.380 h	10,35	-	-	0 kWh	0 kWh
[Gyllekummer med linespil]	0,0 m ²	15,0 W	0,0 kW	20,7	8.760 h	20,70	-	-	0 kWh	0 kWh
Areal med køling i alt	0,0 m²		0,0 kW						0 kWh	0 kWh
	Varmeeffekt		0,0 kW							0 liter

Svarer til liter fyringsolie, ca.

Signatur: Beregninger i kolonne E

Grøn celle = Træk og slip

Brun celle = linespil

Kilde - beregningsforudsætninger mv

Fra 5. februar 2018 og fremad

Kilde: <https://mst.dk/erhverv/landbrug/miljoeteknologi-og-bat/teknologilisten/gaa-til-teknologilisten/staldindretning/>

Gyllekøling i stalde med rørudslusning (slagtesvin, søer og smågrise):

Ammoniakfordampning: Op til 30 % reduktion. Effekten i % beregnes efter formlen: $0,85 \cdot x - 0,004x^2$ ($x=W/m^2$).

GS' tilføjelse: Må køre intermitterende drift over året. Se MELT indstillingerne.

Lugtreduktion; gælder kun i anlæg med rørudslusning

Op til 20 % reduktion. Effekten i % beregnes efter formlen $0,77 \cdot x$. ($x=W/m^2$).

Ifølge MELT indstillingerne: Gyllekøleanlægget skal køre mindst 99% af årets timer (8672 h) for at man må indregne lugtreduktion fra gyllekøleanlægget.

Link til MELT indstillinger, her: <https://mst.dk/media/169085/indstilling-af-gyllekoeling-mediarkiv.pdf>

Gyllekøling i stalde med linespil (slagtesvin, søer og smågrise)

Ammoniakfordampning: Op til 34 % reduktion. Effekten i % beregnes efter formlen: $1,66 \cdot x - 0,02 \cdot x^2$ ($x=W/m^2$).

GS' tilføjelse: Må køre intermitterende drift over året. Se MELT indstillingerne.

Kilde - beregningsforudsætninger mv

Til og med 4/2-2018

Kilde: Teknologiblad Version: 1. udgave ,

https://mst.dk/media/mst/66940/K%C3%B8ling%20af%20gylle%20i%20stalde%20til%20s%C3%B8er%20og%20sm%C3%A5grise_version%201.pdf

Dyretype: Søer, Smågrise Dato: 26.01.2011

Teknologitype: Staldindretning – køling af gylle Revideret:

Køling af gylle i stalde til søer og smågrise

Gyllekøling:

For køling i stalde med hyppig udmugning, for eksempel mekanisk udmugning med linespil, antages det, at der kan opnås NH₃-reduktion jf. nedenstående ligning 1:

Reduktion (%) = $-0,008x^2 + 1,5x$ [1], hvor x = køleeffekt, W/m^2 .

Tilsvarende kan effekten estimeres for stalde med traditionelt gyllesystem med ca. 40 cm dybe gyllekanaler jf. ligning 2:

Reduktion (%) = $-0,004x^2 + x$

Bilag 6 – Oversigt over gældende vilkår fra §16a godkendelsen fra 11-07-2022

Her er de betingelser, som husdyrbruget skal drives under.

Herning Kommune gør opmærksom på, at der kan være lovkrav fra andre love, som også skal overholdes, selvom disse ikke er beskrevet her.

Vilkår for drift og indretning	
1.	Vilkårene i §16a miljøgodkendelsen skal være overholdt, når godkendelsen meddeles.
2.	Husdyrproduktionen skal drives i overensstemmelse med de oplysninger, der ligger til grund for ansøgningen, samt med de ændringer, der eventuelt måtte fremgå af godkendelsens vilkår.
3.	Med denne miljøtilladelse ophæves følgende: <ul style="list-style-type: none">– § 19d afgørelse om ikke-godkendelsespligtigt skift i dyretype af 23. juli 2013– Alle vilkår gældende for Okkelsvej 21 i revurderingen af 7. januar 2014
4.	Ved ophør med husdyrproduktion, skal der udføres begrænsende foranstaltninger mod forurening: <ul style="list-style-type: none">– Alle anlæg skal tømmes og rengøres for husdyrgødning, der bortskaffes efter gældende regler.– Restkemikalier, olieaffald, medicinaffald m.v. skal bortskaffes i henhold til affaldsregulativerne
5.	Herning Kommune skal straks orienteres om følgende forhold: <ul style="list-style-type: none">– Ejerskifte af virksomhed– Indstilling af driften for en længere periode

Som følge af vilkår 1 bortfalder den del af miljøgodkendelsen, der ikke er udnyttet inden 6 år fra denne afgørelses meddelelse.

Med "udnyttet" menes, at det ansøgte er taget i brug eller dyreholdet er ændret i forhold til tidligere tilladt produktion.

Vilkår for stalde og produktioner	
6. Husdyrbrugets stalde og produktioner skal være i overensstemmelse med oversigten nedenfor:	

Stalde og produktioner						
Staldnavn	Staldstørrelse (m ²)	Ventilation	Kildehøjde	Produktion	Antal måneder udegående	Produktionsareal (m ²)
Ansøgt drift						
Klimastald 1-10	906	Mekanisk ventilation	3 m	(#497769) Smågrise. Toklimastald, delvis spaltegulv	0	547 60,4 %
Stald 5	289	Mekanisk ventilation	6 m	(#497655) Slagtesvin. Drænet gulv + spalter (33 %/ 67%)	0	227 78,5 %
Stald 6	413	Mekanisk ventilation	6 m	(#497660) Slagtesvin. Drænet gulv + spalter (33 %/ 67%)	0	247 59,8 %
Stald 1	461	Mekanisk ventilation	6 m	(#497664) Slagtesvin. Drænet gulv + spalter (33 %/ 67%)	0	237 51,4 %
Sygestald	184	Mekanisk ventilation	6 m	(#497668) Slagtesvin. Drænet gulv + spalter (33 %/ 67%)	0	132 71,7 %
Stald 7 8	664	Mekanisk ventilation	6 m	(#497672) Slagtesvin. Drænet gulv + spalter (33 %/ 67%)	0	511 77,0 %
Klimastald 11	131	Mekanisk ventilation	3 m	(#497709) Smågrise. Toklimastald, delvis spaltegulv	0	55 42,0 %
Sum						1956

(Tallet i procent angiver andelen af produktionsarealet i forhold til staldafsnittets samlede størrelse)

På bilag 2 fremgår det hvilke produktionsarealer, der indgår i beregningen.

Vilkår for lugtreducerende miljøteknologi

~~Hyppig udslusning – Stald 6~~

- ~~7. Gyllen i gyllekanalerne skal udsluses mindst hver 7. dag~~
- ~~8. Udslusning skal foretages mellem kl. 8 og 16 og må ikke foretages på lørdage eller søn og helligdage~~
- ~~9. Der skal føres logbog over at hyppigheden af udslusningen udføres mindst hver 7. dag. Registreringen skal opbevares på husdyrbruget i mindst fem år og forevises tilsynsmyndigheden på forlangende.~~

Vilkår for vaskeplads og afledning af vaskevand

10. Al vask af maskiner og redskaber skal foregå på en støbt plads med fast bund, hvor bortledning af spildevandet sker til en opsamlings- eller gyllebeholder.

Brug af vaskeplads skal ske som beskrevet i Herning Kommunes samlede vurdering.

Vilkår for gyllehåndtering

11. Håndtering af gylle skal foregå under opsyn.
12. Påfyldning af gyllevogne og lignende skal enten:
 - a) Foregå på en fast plads med afløb til opsamlingsbeholder for flydende husdyrgødning, eller
 - b) Ske med gyllevogne, som har påmonteret pumpe og returløb, så spild af husdyrgødning undgås.
13. Pumpning af gylle fra stalde til gyllebeholder skal ske indenfor tidsrummet klokken 07.00 til 17.00 i hverdagene.

Det skal sikres, at der ved utilsigtet start ikke pumpes gylle udenfor tanken. Overpumpningen af gylle skal foregå under opsyn.

Vilkår for uheld og driftsforstyrrelser

14. Beredskabsplanen skal være let tilgængelig og synlig for de ansatte og øvrige, der færdes på husdyrbruget.
15. Beredskabsplanens indhold skal udleveres til eventuel indsatsleder / miljømyndighed i forbindelse med uheld, forureninger, brand, og lignende.

Vilkår for fluebekæmpelse

16. På husdyrbruget skal der foretages effektiv fluebekæmpelse, i overensstemmelse med de fastsatte retningslinjer fra Aarhus Universitet, Institut for Agroøkologi.

Vilkår for renholdelse

17. Det skal sikres, at staldene, udenomsarealer og fodringsanlæg holdes rene.

Herning Kommune gør opmærksom på, at opbevaring af foder skal ske på en sådan måde, at det sikrer mod skadedyr (rotter mv.).

Vilkår for støj

18. Husdyrbrugets samlede bidrag til støjbelastningen i omgivelserne må ikke overstige følgende værdier, målt ved nabobeboelser eller deres opholdsarealer, angivet som det ækvivalente, konstante, korrigerede støjniveau målt i dB(A). Tallene i parentes angiver midlingstiden¹ inden for den pågældende periode:

Dag	Kl. 07-18	55 dB(A)	(8 timer)
Aften	Kl. 18-22	45 dB(A)	(1 time)
Nat	Kl. 22-07	40 dB(A)	(1/2 time)
Lørdag	Kl. 07-14	55 dB(A)	(7 timer)
Lørdag	Kl. 14-22	45 dB(A)	(4 timer)
Søn- og helligdag	Kl. 07-22	45 dB(A)	(8 timer)

Vilkår for udarbejdelse af handleplaner ved uforudsete gener

19. Hvis Herning Kommune vurderer, at klager om støj-, lugt-, støv-, rystelser- og/eller lysgener er velbegrundede, skal husdyrbruget udarbejde en handlingsplan for nedbringelse af generne.

- Handlingsplanen skal godkendes af Herning Kommune.
- Tiltag til nedbringelse af gener skal overholdes.

20. Udgiften til støjmålingerne afholdes af ansøger og udføres i overensstemmelse med Miljøstyrelsens vejledninger.

Affald

Husdyrbruget er omfattet af reglerne i affaldsbekendtgørelsen² og bekendtgørelse om affaldsregulativer, -gebyrer og –aktører m.v.³

Farligt affald skal bortskaffes til godkendte modtageanlæg og transporten af farligt affald skal ske af godkendte transportører. Godkendte transportører og modtageanlæg kan findes på Herning Kommunes hjemmeside.

I henhold til bekendtgørelse om affaldsregulativer, -gebyrer og –aktører m.v.⁴, kan op til 200 kg farligt affald pr. år afleveres på genbrugspladsen. Heri indgår dog ikke:

- 1) Bærbare batterier og akkumulatorer, som defineret i bekendtgørelse om batterier og akkumulatorer og udtjente batterier og akkumulatorer.
- 2) Affald af elektrisk og elektronisk udstyr fra husholdninger omfattet af producentansvar, som defineret i bekendtgørelse om at bringe elektrisk og elektronisk udstyr i omsætning samt håndtering af affald af elektrisk og elektronisk udstyr.

Kvitteringer på korrekt bortskaffelse for affaldstyper under kategorien "farligt affald" skal gemmes i mindst 5 år og skal kunne forevises på miljøtilsyn, når kommunen beder om det.

Virksomheder kan aflevere samme fraktioner som borgere, men virksomheder kan dog ikke aflevere landbrugsplast, asbestplader og medicin fra landbrug og andre fraktioner, som almindelige borgere ikke har.

På genbrugspladserne i Herning Kommune udleveres der kvittering ved aflevering af farligt affald, som for eksempel spildolie (i max 10 l emballage), oliefiltre, akkumulatorer, spraydåser, malingsrester, tomme

¹ Midlingstiden er en gennemsnitlig måling over tid kombineret med middelværdien over tid.

² Bekendtgørelse om affald, nr. 2512, 2021-12-10 med efterfølgende ændringer

³ Bekendtgørelser om affaldsregulativer, -gebyrer og –aktører m.v. nr. 2097 af 2020-12-14 med efterfølgende ændringer

⁴ § 10 stk. 5: bekendtgørelser om affaldsregulativer, -gebyrer og –aktører m.v. nr. 2097 af 2020-12-14

oliedunke og kemikalierester (pesticidaffald). Der må dog maksimalt bortskaffes 200 kg farligt affald pr. år på genbrugspladserne.

Følgende må **ikke** afleveres på genbrugspladsen:

Affaldstype	Afleveringssted
Klinisk risikoaffald, herunder <ul style="list-style-type: none">– Skærende og stikkende genstande (kanyler, knive, sakse, pincetter, pille- og medicinglas etc.)– Smitteførende affald og– Vævsaffald	Leveres til godkendt modtager af farligt affald
Landbrugsplast	Leveres til godkendt modtager, f.eks. AFLD FASTERHOLT, FASTERHOLTGÅRDVEJ 1, 7400 HERNING
Asbestplader	Leveres til godkendt modtager, f.eks. AFLD FASTERHOLT, FASTERHOLTGÅRDVEJ 1, 7400 HERNING
Udtjente maskiner og udstyr	Skrothandler

Afhentning af farligt affald, der ikke modtages på genbrugspladsen, skal ske af godkendte transportører.