



Tilsynsrapport til offentliggørelse
UDKAST

Virksomheder
J.nr. MST-1272-00045
Ref. PEMJE/TASME
Den 15. juli 2016

Tilsynsnotat i forbindelse med to nattetilsyn uden for A/S Jydsk Aluminium Industri

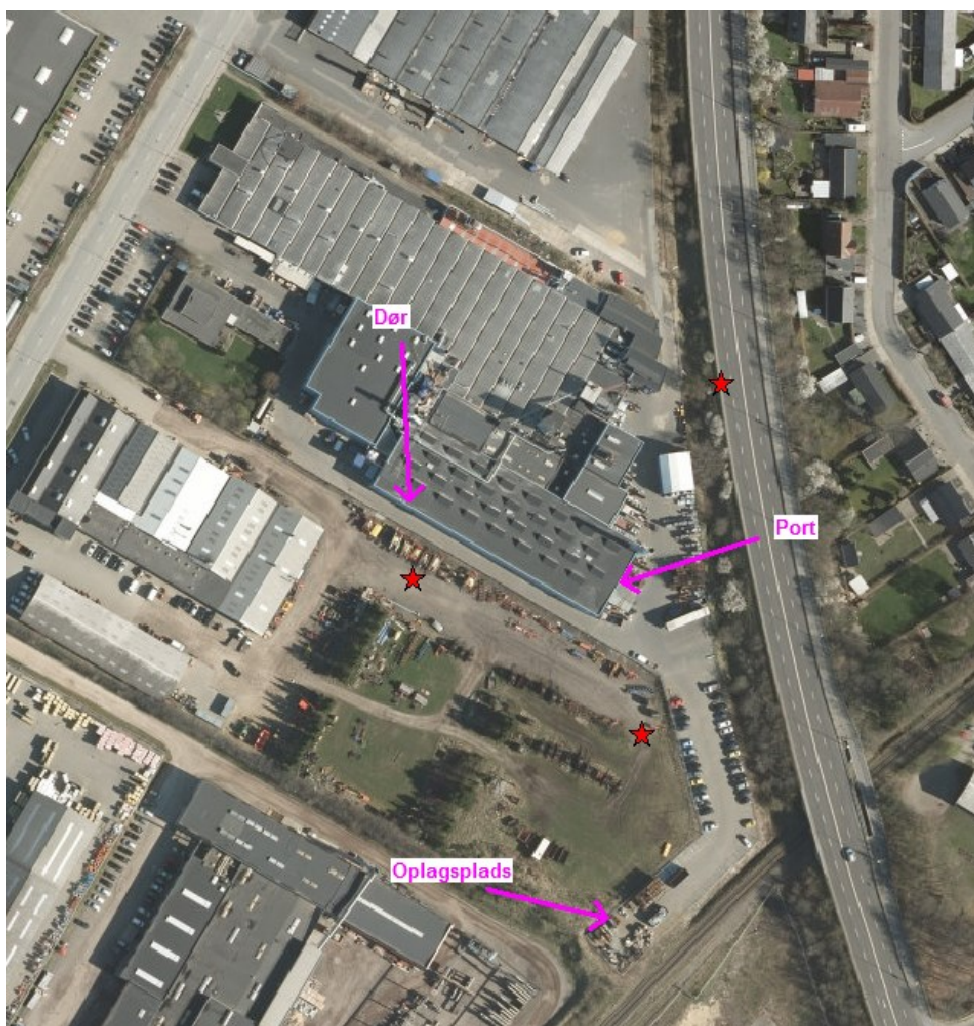
Virksomhedens navn	A/S Jydsk Aluminium Industri (JAI)
Virksomhedens adresse	Mørupvej 9, 7400 Herning
CVR nummer	38523716
Virksomhedstype	2.5 b Smeltning af non-ferro-metaller inkl. legering, herunder genindvindingsprodukter, og drift af non-ferro-støberier med en smeltekapacitet på mere end 4 tons om dagen for bly og cadmium eller 20 tons om dagen for alle andre metaller. (s)
Tidspunkt for tilsyn	21. juni 2016 kl. 01:06 – 02:20 og 5. juli 2016 kl. 01:03 – 02:00
Baggrund for tilsyn	Nattetilsyn uden for JAI på grund af vedvarende klager fra Dennis Rasmussen, Slåenvej 20A, 7400 Herning over støj- og lugtgener
Deltagere fra virksomheden	-
Øvrige deltagere	-
Tilsynene udført af	Henholdsvis Tanja Smetana og Henrik M. Hestbech samt Tanja Smetana og Benedikte Vandsø Christensen, Miljøstyrelsen
Tilsynene omfattede	Observation af aktiviteter på virksomheden og vurdering af støj- og lugtforhold

Observation den 21. juni kl. 01:06 – 02:20

- Ca. kl. 01.10 observeres en truck kørende fra porten på virksomhedens sydøstside til oplagspladsen mod syd.
- I hele tidsrummet var en dør på virksomhedens sydvestside (markeret på kort) åben. Indenfor foregik en støjende aktivitet (at dømme efter lyden højtryksblæsning af en slags), og en sky af emission stod ud af døren. Virksomheden har jf. godkendelsen beskrevet, at der er undertryk i bygningen, men det syntes ikke at være tilfældet her.
- I hele tidsrummet stod porten på sydøstsiden åben. Der var ikke nævneværdig aktivitet udendørs, bortset fra den ovenfor nævnte truck.
- Der blev observeret en støjkilde, der gav anledning til tydeligt hørbar støj. Støjen varede 2-3 minutter, heraf af og til med hørbar hyletone. Den havde karakter af, at noget blev sat under tryk og at der efterfølgende blev trykkudlignet. *Ved senere tilsyn den 5. juli 2016 blev kilden lokaliseret til at*

være lyden af en luftkompressor på nabovirksomheden (syd for JAI), som sælger landbrugsmaskiner.

- Der blev fra Messevejen observeret tydeligt hørbar støj fra (formentlig) ventilationsanlægget. Støjen kunne af den ene tilsynsførende høres at have en brummende lavfrekvent støj samt en meget svag højfrekvent lyd.
- Der blev ikke på besigtigelsen observeret støj med impulslignende karakter. Men sammenlignes den støj, som klager har fremsendt på video, med det faktum at virksomheden tilsyneladende kører med trucks på arealet om natten og fx afsætter emner til oplag udenfor, så kan det ikke afvises, at denne støj kunne stamme fra en sådan aktivitet.



Billede 1: oversigtskort med markering af observationspunkter, åben dør, åben port, samt oplagsplads.

Observation den 5. juli 2016 kl. 01:03 – 02:00

- Der forekom én gang i tidsrummet for observation lastning af en holdende lastbilanhænger med el-truck. Der blev lastet trækasser med emner. Der var stort set ingen støj fra el-trucken eller fra lasteoperationen i det hele taget.
- I hele tidsrummet var en dør på virksomhedens sydvestside (markeret på kort) åben, som det også var tilfældet ved sidste natte-tilsyn. Indenfor foregik en støjende aktivitet (at dømme efter lyden højtryksblæsning af en slags). Ved

dette tilsyn så det ud som om, at den ved sidste tilsyn observerede emission kom fra et rør udenfor døren.

- I hele tidsrummet stod porten på sydøstsiden åben. Der var ikke aktivitet udendørs, bortset fra den ovenfor nævnte truck og et par enkelte medarbejdere, der kørte fra stedet i personbiler. Dog foregik der tydeligt støjende aktiviteter indendørs.
- Der blev – som ved sidste tilsyn - observeret en korterevarende støjkilde, der gav anledning til tydeligt hørbar støj. Støjen varede 2-3 minutter, heraf af og til med hørbar hyletone. Den havde karakter af, at noget blev sat under tryk, og at der afslutningsvis blev trykudlignet. På dette tilsyn blev kilden imidlertid lokaliseret til at være lyden af en luftkompressor på nabovirksomheden (syd for JAI), som sælger landbrugsmaskiner.
- Der blev fra Messevejen observeret tydeligt hørbar støj fra (formentlig) ventilationsanlægget. Støjen kunne af begge tilsynsførende høres at have en brummende lavfrekvent støj.
- Der blev ikke – som ved sidste tilsyn - observeret støj med impulslignende karakter. Hvor det ved sidste tilsyn blev vurderet, at læsning af metalemner evt. kunne give anledning til impulslignende støj fra virksomheden, så blev det denne gang observeret, at den nærliggende betonvirksomhed – Midtjysk Betonvare- og Elementfabrik – var i færd med at flytte betonelementer med den store kran. Kranen så ud som om den har hængende kæder. Der observeredes lejlighedsvist impulsagtig støj herfra. Herning Kommune har tilsyns- og godkendelseskompetencen i forhold til betonvarefabrikken.



Billede 2: Rød: betonvarefabrikken, blå: A/S Jysk Aluminium Industri

- I krydset mellem Messevejen og Jasminvej/Mørupvej (ved kanten af boligområdet) blev der konstateret en kraftig ubehagelig metalagtig lugt.. Lugten kunne ikke konstateres i hele området omkring virksomheden men strakte sig i en smal fane. Evt. kommer den fra de lave afkast på taget af en af produktionsbygningerne.
- Der blev observeret støj ved klagers bolig (ved vejkant ved huset på Slåenvej 20A). Virksomhedens ventilationsanlæg kunne høres her.