

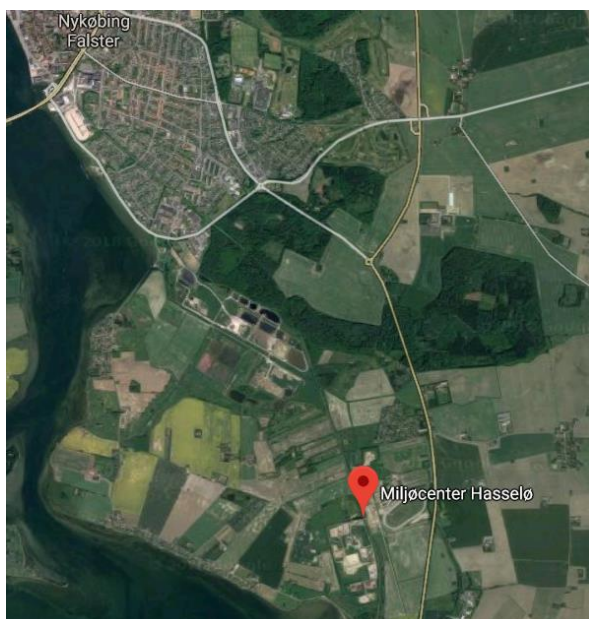


Tilsynsrapport til offentliggørelse

Virksomheder
J.nr. MST-1272-02101
Ref. PRECH / DIBIV
Dato: 16. januar 2019

Tilsynsrapport

Virksomhedens navn	Miljøcenter Hasselø
Virksomhedens adresse	Gedser Landevej 22 T, 4800 Nykøbing F.
CVR nummer	78951818
Virksomhedstype	5.4 Deponeringsanlæg >10 t/dag eller kap. >25.000 t
Tidspunkt for tilsynet	13. december 2018
Baggrunden for tilsynet	Basistilsyn og boringskampagne
Varsling af tilsynet	8. november 2018
Deltagere fra virksomheden	Susanne B. Andersen og Niels-Erik Sakariassen
Øvrige deltagere	
Tilsynet udført af	Preben Christophersen og Ditte Brogaard Iversen
Tilsynet omfattede	Tilsyn med deponeringsanlægget generelt og biaktiviteter samt monitoringsboringer
Materiale udleveret	Ingen



Håndhævelser

Håndhævelser meddelt siden sidste fysiske tilsyn samt opfølgninger herpå og håndhævelser afstedkommet af nærværende tilsyn.

Dato	Type	Beskrivelse af håndhævelsen og status for opfølgning
27-11-2015	Indskærpelse	Imprægneret træ må ikke kompakteres. Efterkommet.

Indberetninger om egenkontrol.

Kontrolområde	Konklusion
Årsrapport 2017	Modtaget. Der var forhøjede værdier for kalium, COD og ammonium i én grundvands kontrolboring. Der er siden analyseret flere gange, og resultaterne er faldet til det normale niveau. Årsagen til stigningen er undersøgt men ikke fundet.

Jordforurening

Der blev ikke ført tilsyn med jordforurening eller foretaget vurdering heraf.

Liste over gældende afgørelser:

- Ændring af miljøgodkendelse 8. dec. 2016 til imprægneret træ, 4. januar 2018
- Miljøgodkendelse til udvidelse af åbningstid, 22. december 2017
- Miljøgodkendelse, 8. december 2016; flytning af oplag og neddeling af imprægneret træ
- Påbud af 3. juni 2016: Ændring af positivliste
- Miljøgodkendelse, 17. februar 2015; sortering af affald samt neddeling og oplagring af brandbart affald på område A, B1 og B2
- Miljøgodkendelse, 6. februar 2014; etablering af ny hal til oplag og sortering af genbrugsmaterialer
- Miljøgodkendelse, 18. september 2013; etablering af ny plads til oplag og sortering af genbrugsmaterialer
- Miljøgodkendelse, 1. august 2013; flytning af oplags- og neddelingsplads for brokker samt etablering af oplags- og neddelingsplads for rent træaffald
- Miljøgodkendelse, 29. maj 2013; tilladelse til at deponere tyndslam sammen med det blandede affald
- Miljøgodkendelse, 21. maj 2013; tilladelse til omklassificering af enheden for inert affald til en enhed for blandet affald bestående af ikke farligt PCB-affald
- Påbud af 20. marts 2013; ændring af positivliste for affald der modtages
- Miljøgodkendelse til grenplads, 17. august 2011
- Miljøgodkendelse, 18. september 2008; tilladelse til etablering af jordkarteringsplads
- Revideret miljøgodkendelse, december 2006

Gennemgang af miljøforhold

Alle biaktiviteter blev gennemgået med henblik på en vurdering af dels godkendelsernes vilkår, men også aktiviteterne anvendelse, fysiske placering og indretning i forhold til det listepunkt i godkendelsesbekendtgørelsen¹ de er blevet godkendt efter og fremadrettet antages at være omfattet af i forbindelse med den igangværende revision af miljøgodkendelsen.

¹ Bekendtgørelse om godkendelse af listevirksomheder, BEK nr 1317 af 20/11/2018

Det øvrige deponeringsanlæg blev også besigtiget. På bilag 1 kan ses en oversigt over deponeringsanlægget, alle biaktiviteternes placering samt omtrentlig membranområde..

Fotos fra tilsynet er på bilag 2.

Derudover blev der udført tilsyn med de tre grundvandskontrolboringer. På bilag 3 findes et tilsynsskema hermed og fotos fra tilsynet med boringerne.

Deponeringsanlægget

I maskinhallen var oplag af olie og olieaffald i tønder. Disse var opstillet på spildbakker med opsamling (foto 1 a og b).

Den mineralske enhed, Enhed 3 (foto 2), er meget tæt på at være fyldt op. Kørevejen til tippet til højre på fotoet er blevet meget smal, da der stadig på tilsynstidspunktet manglede ibrugtagningstilladelse til den nye enhed 5 (foto 3).

Biaktiviteter

Oplag og neddeling af brændbart affald

Stort og småt brændbart fra genbrugspladser oplagres, sorteres og neddeles til forbrænding. Aktiviteten er placeret ovenpå deponeret affald på 30 cm grus med henblik på fortsat udvaskning af underliggende affald.

Arealet er ikke slutopfyldt.

Oplaget på enhed C (foto 4) var usorteret stort brændbart.

Der var frasorteret elektronikaffald i bure på oplagspladsen (foto 5). REFA oplyste, at disse bliver fjernet et par gange årligt.

Der var neddeling på tilsynstidspunktet på enhed D2, hvor der kunne konstateres en del støvudvikling (foto 65), hvilket REFA oplyste var usædvanligt. Det var formentligt isoleringsmateriale. Neddeleren har en kapacitet på 25 – 75 tons pr. time afhængig af materialet.

Oplag er indrettet og drives efter samråd med brandmyndigheden.

Aktiviteten er godkendt som bilag 2 listepkt. K212, men den skal lægges sammen med komposteringsanlægget og grenpladsen under bilag 1 listepkt. 5.3b ii).

Der blev ikke ført tilsyn med de vilkår i godkendelsen, der omhandler oplagsstørrelse. Herudover vurderes aktiviteten at overholde godkendelsens vilkår.

Jordkartering

Arealet er med belægningssten (foto 7) og etableret med flere afløb (foto 8) til underliggende dræn med henblik på fortsat at udvaske det underliggende skrotaffald.

Alle jordbunker var tydeligt adskilt og med skilte.

Aktiviteten er godkendt som listepunkt K207, men den skal formentligt være K212. Aktiviteten vurderes at overholde godkendelses vilkår.

Oplag og neddeling af rent træ

Aktiviteten er på belægning af Coloc-sten. I flg. godkendelsen skal belægningen være tæt d.v.s uigennemtrængelig for forurenende stoffer. REFA har efterfølgende

oplyst, at belægningen vurderes som tæt da det er betonbelægningssten er fuget med stennel.

På foto 9 ses både neddelte og ikke-neddelte træer. Der er ikke deponeret affald under pladsen. Afløb af overfladevand er til anlæggets perkolatsystem. Neddeleren har en kapacitet på 100 tons/time pga. den meget homogene affaldstype.

REFA oplyste, at træet afsættes til spånpladeproduktion.

Aktiviteten er godkendt efter listepunkt K212 som vurderes at være ok.

Komposteringsanlæg

Arealet er udenfor anlæggets membranområde og anlagt med asfaltbelægning (foto 10) med afløb til opsamlingsstank (foto 12). Vandet herfra anvendes til vanding af kompost og som reservoir for evt. brandslukning. Overskydende vand udsprede på arealet mellem komposteringspladsen og deponeringsanlægget. REFA oplyser, at der er tale om en mindre mængde.

Der er ikke deponeret affald under komposteringsanlægget.

REFA har oplyst, at 1. prioritet for have- og parkaffald er neddeling til biobrændsel. Affaldet oplagres indtil neddeling når forbrændingsanlægget forventes at kunne aftage det. Ved neddelingen opstår en mindre fraktion kaldet ”jord” som afsættes som kompost til genbrugsstationerne (foto 11).

Godkendelsens vilkår vurderes at være overholdt. Dog blev der ikke ført tilsyn med belægningens tæthed.

Aktiviteten er godkendt i 1999 som et tillæg til deponeringsanlæggets miljøgodkendelse men uden angivelse af særskilt listepunkt. Miljøstyrelsen vurderer, at aktiviteten skal lægges sammen med grenpladsen og brændbart under bilag 1 pkt. 5.3b ii) ved nyttiggørelse til forbrænding og pkt. i) ved nyttiggørelse til kompostering.

Grenplads

Pladsen er beliggende i forlængelse af komposteringsanlægget på et areal, hvor der ikke er deponeret affald. Pladsen er udenfor anlæggets membranområde. Underlaget er 30 cm grus med direkte nedsivning.

På pladsen modtages træstød og større grene som oplagres og først neddeles når forbrændingsanlægget forventes at kunne modtage det. Langt overvejende går der ikke mere end 14 dage før det neddelte træ afsættes. Foto 13 viser ikke-neddelte oplag af træstød og grene til venstre og neddelte træer til højre.

Aktiviteten vurderes at overholde miljøgodkendelsens vilkår. Der blev dog ikke ført tilsyn med, om pladsen ryddes for flis én gang årligt.

Aktiviteten er godkendt i 2011 som et tillæg til deponeringsanlæggets miljøgodkendelse men uden angivelse af særskilt listepunkt. Miljøstyrelsen vurderer, at aktiviteten skal lægges sammen med brændbart affald og komposteringsanlægget samlet under bilag 1 pkt. 5.3b ii).

Ressourcecenter ”tør” (Hal)

Der var bøger, pap og papir i hallen. Hallen er indrettet med tæt belægning og er placeret udenfor anlæggets membran.

Aktiviteten vurderes at overholder godkendelsens vilkår.

Betonplads

Der var et mindre oplag af beton og brokker som anvendes til interne køreveje samt et oplag af neddelt grenaffald. Se foto 14.

Arealet er anlagt udenfor anlæggets membran på grus med direkte nedsivning. Der er ikke deponeret affald under pladsen.

Aktiviteten vurderes at overholde miljøgodkendelsens vilkår. Dog er pladsen ikke godkendt til at oplagre træaffald. Hvis dette er en varig aktivitet, skal det indgå i den igangværende revision af miljøgodkendelsen.

Oplag og neddeling af imprægneret træ

REFA oplyste, at der netop var udtaget prøve af overfladevandet under regnvejrbåde før og efter træaffaldet var neddelt. Resultaterne skal anvendes i forbindelse med den aktuelle ansøgning om at øge oplaget, hvor kommunen har anmodet om analyser af vand fra pladsen.

Der var et mindre oplag på pladsen. Se foto 15.

Pladsen er indenfor anlæggets membran og anlagt med asfaltbelægning og afledning af overfladevand til anlæggets perkolatsystem. Der er ikke deponeret affald under pladsen.

Aktiviteten vurderes at overholde godkendelsens vilkår. Der blev dog ikke ført tilsyn med om der var registrering (journal) over det aktuelle oplags størrelse.

Aktiviteten er godkendt som listepunkt K201, som vurderes at være korrekt.

Ressourcecenter "våd"

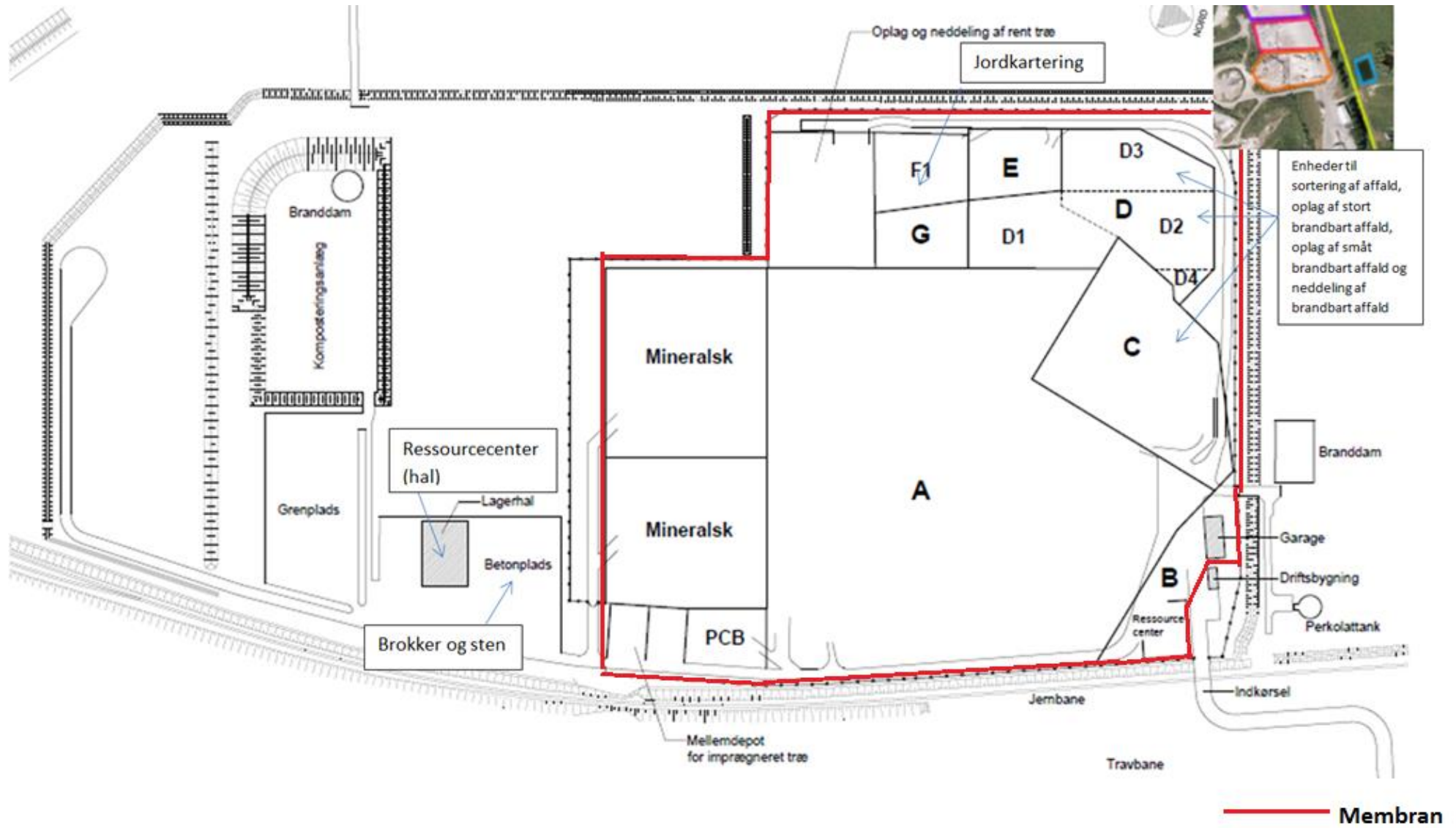
Der er oplag af div. forsorterede affaldsfraktioner fra genbrugspladserne som f.eks. plast, dåser, flasker og autoruder. Pladsen er beliggende indenfor anlæggets membran og perkolatsystem og er befæstet med coloc-sten. Der er deponeret slagge under pladsen. Se foto 16.

Opsummering:

Tilsynet gav ikke anledning til bemærkninger.

REFA er i forbindelse med udkast til tilsynsnotatet fremsendt nærmere oplysning om tætheden af befæstelsen af arealet til oplag og neddeling af rent træ samt at Ressourcecentret er placeret ovenpå tidligere affald (slagge).

Virksomheden har således haft udkast til tilsynsrapport til kommentering inden offentliggørelsen.





Bilag 2



Foto 1 a



Foto 1 b



Foto 2



Foto 3



Foto 4



Foto 5



Foto 6



Foto 7



Foto 8



Foto 9



Foto 10



Foto 11



Foto 12



Foto 13



Foto 14



Foto 15



Foto 16

Virksomheder
J.nr. MST-1272-00132
Ref. PRECH
Den 15. december 2018

Boringsstatus for Miljøcenter Hasselø, tilsyn d. 13. december 2018

1. Kortoversigt over boringer fra gældende miljøgodkendelser eller tilsvarende



Skema med alle boringer

		Forberedelse			På tilsyn							Efter tilsyn
DGU. Nr.	Anlægs-lokal num-merering	Borings-status i Jupiter	Vilkår om indberet-ning af vand-analyser til Jupiter	Seneste grundvands-analyse i Jupiter (i forhold til borings-status)	Placering		Indretning					Opfølgning
		[aktiv, sløjfet]	[Ja +vilkårs-nummer]		på kort i fht. på lokaliteten [OK, ikke OK, uafklaret]	indenfor eller udenfor hegn/deponi-ets matrikel	Læsbar mærkning af boring - DGU. Nr. - filter-nummerering - anlægslokal nummerering - evt. pejlekote og pejle fikspunkt [Ja, nej]	Vandtæt lukning på forerør [Ja, nej]	1. Beskyttelses-brønd [Ja, nej] 2. Aflåselig [Ja, nej]	Marker ing af fikspun kt og blivend e pejleko te	Risiko for indtræng-ning af overflade-vand [Ja, nej]	Har anlægget/ kommunen fået besked? [Ja,+ dato for dokument, nej]
238.1109	Boring 3	Aktiv	Nej	Ingen	Ok	indenfor	Ja	Ja	Ja / ja	Ja	Nej	Ingen
238.1110	Boring 4	Aktiv	Nej	Ingen	Ok	indenfor	Ja	Ja	Ja / ja	Ja	Nej	Ingen
238.1111	Boring 5	Aktiv	Nej	Ingen	Ok	indenfor	Ja	Ja	Ja / ja	Ja	Nej	Ingen

2. Foto af alle boreriger

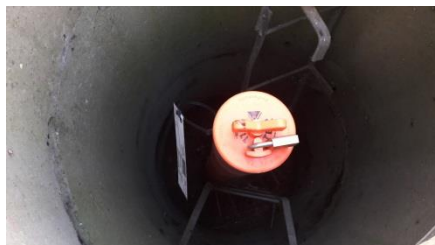
Boring 3 (DGU 238.1109)



Boring 4 (DGU 238.1110)



Boring 5 (DGU 238.1111)



Med venlig hilsen

Preben Christophersen