



DK-Beton  
Nordensvej 9  
4800 Nykøbing F

## MILJØGODKENDELSE

11. NOVEMBER 2022

DK-Beton har søgt Guldborgsund Kommune om miljøgodkendelse til at etablere en betonfabrik på Nordensvej 9, 4800 Nykøbing F.

DK-Beton har en fabrik på havnen i Nykøbing F. Da denne fabrik skal flytte, er der søgt om etablering af en ny fabrik på Nordensvej. Fabrikken vil producere flydende beton til diverse byggeprojekter.

### Afgørelse

I henhold til § 33, stk. 1 i miljøbeskyttelsesloven har Guldborgsund Kommune besluttet at meddele miljøgodkendelse til det ansøgte. Vilkår og de tilgrundliggende vurderinger fremgår af vedlagte miljøgodkendelse.

### Offentliggørelse

Afgørelsen offentliggøres dags dato på Miljøstyrelsens Digital Miljø Administration (DMA). Afgørelsen kan ses her: [Link](#), under vedhæftninger.

### Klagevejledning

Afgørelsen kan påklages til Miljø- og Fødevareklagenævnet. Hvis der indgives klage over afgørelsen fra anden side, vil du blive orienteret herom.

### Klagefrist

Klagefristen er 4 uger fra den dag, afgørelsen er meddelt ansøger og offentliggjort på DMA (Digital MiljøAdministration) link: <https://dma.mst.dk/>. Ved offentlig bekendtgørelse regnes fristen altid fra bekendtgørelsen.

En eventuel klage skal være korrekt indgivet via Klageportalen og tilgængelig for Guldborgsund kommune i Klageportalen senest den 9. december 2022.

### Hvem kan klage

Afgørelser kan påklages af ansøger, klageberettigede myndigheder og organisationer samt enhver, der har en væsentlig individuel interesse i sagens.

GULDBORGSUND KOMMUNE

CENTER FOR TEKNIK & MILJØ  
NATUR & MILJØ  
PARKVEJ 37,  
4800 NYKØBING F.  
WWW.GULDBORGSUND.DK

SAGSNR. 22-021499  
SAGSBEHANDLER:  
ANNETTE BRUUN HANSEN  
MOB +45 25181839  
ABH@GULDBORGSUND.DK

CVR NR. 29 18 85 99

TELEFONTIDER  
MAN – ONS KL. 9.00 – 15.00  
TORS KL. 9.00 – 17.00  
FRE KL. 9.00 – 12.00

#### Hvordan klager man

Klage skal ske ved brug af digital selvbetjening til Miljø- og Fødevareklagenævnet via Klageportalen på ét af følgende links <https://naevneneshus.dk/start-din-klage/miljoe-og-foedevareklagenaevnet>, <https://www.borger.dk/> eller <https://indberet.virk.dk/>. Søg efter "Klageportal" ved brug af de to sidstnævnte links. Endvidere skal efterfølgende kommunikation om klagesagen ske via Klageportalen.

Klagen sendes gennem Klageportalen automatisk til den myndighed, der har truffet afgørelsen.

Miljø- og Fødevareklagenævnet skal som udgangspunkt afviser en klage, der ikke er indgivet via digital selvbetjening på Klageportalen. Nævnet kan dog undlade at afvise en klage, hvis der er særlige forhold, der berettiger fritagelse for brug af digital Klageportal.

Hvis du ønsker, at blive fritaget for at bruge Klageportalen, skal du sende en begrundet anmodning til Guldborgsund Kommune, på mail: [teknik@guldborgsund.dk](mailto:teknik@guldborgsund.dk), telefon 5473 1000 eller ved at sende et brev til Guldborgsund Kommune, Center for teknik og Miljø, Parkvej 37, 4800 Nykøbing F.

Kommunen videresender herefter anmodningen til Miljø- og Fødevareklagenævnet, som træffer afgørelse om, hvorvidt din anmodning kan imødekommes.

Husk at søge i meget god tid, så ansøgningen kan nå at blive behandlet inden klagefristen udløber.

#### Klagegebyr

Når du klager skal du betale et klagegebyr, før at klagen betragtes som korrekt indgivet. Gebyret er på 900 kr. for privatpersoner og 1.800 kr. for virksomheder, organisationer og offentlige myndigheder. Du betaler gebyret med betalingskort i Klageportalen i forbindelse med oprettelse af klagen. Du kan finde yderligere vejledning om gebyrordningen på Klageportalen på følgende link: <https://naevneneshus.dk/start-din-klage/miljoe-og-foedevareklagenaevnet>.

#### Virkning af at der klages

Klage over afgørelsen har ikke opsættende virkning, med mindre klagemyndigheden (Miljø- og Fødevareklagenævnet) bestemmer andet. Dette betyder, at afgørelsen kan udnyttes, og ikke behøver at afvente en afgørelsen i klagenævnet. Udnyttelse af påklaget afgørelse er for ejers egen regning og risiko.

#### Eventuel domstolsprøvelse

Fristen for et eventuelt søgsmål ved domstolene er 6 måneder efter at afgørelsen er meddelt. Er afgørelsen offentligt bekendtgjort, regnes fristen fra bekendtgørelsen.

#### Spørgsmål

Har du spørgsmål eller kommentarer, er du velkommen til at kontakte Annette Bruun Hansen på tlf. 25181839 eller på E-mail [abh@guldborgsund.dk](mailto:abh@guldborgsund.dk).

Med venlig hilsen

Jakob Lysholdt  
Leder, civilingeniør

Annette Bruun Hansen  
Miljøtekniker

Kopi af afgørelsen er sendt til:

- Danmarks Naturfredningsforening, E-mail [dnguldborgsund-sager@dn.dk](mailto:dnguldborgsund-sager@dn.dk)
- Friluftsrådet, E-mail [fr@friluftsradet.dk](mailto:fr@friluftsradet.dk)
- Nanna Aggerholm Larsen, WH-PlanAction, E-mail [nal@wh-pa-dk](mailto:nal@wh-pa-dk)

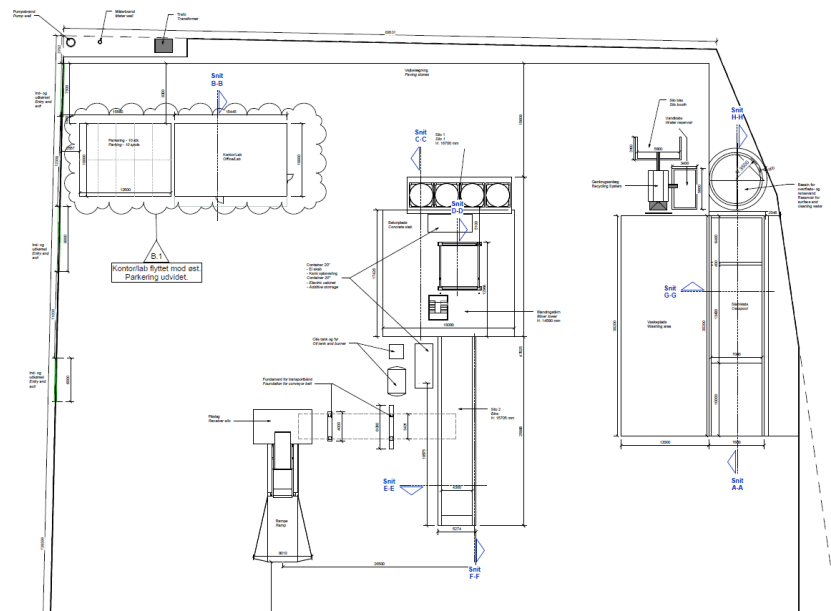
*Guldborgsund Kommune er underlagt Persondataforordningen. Vi skal derfor give dig en række oplysninger om vores behandling af personoplysninger og dine rettigheder som registreret. Du kan læse mere herom på [www.guldborgsund.dk/oplysningspligten](http://www.guldborgsund.dk/oplysningspligten). I fysiske breve er indholdet vedlagt.*



GULDBORGSUND

# MILJØGODKENDELSE BETONFABRIK

DK BETON, NORDENSVEJ 9, 4800 NYKØBING F



GULDBORGSUND KOMMUNE  
NOVEMBER 2022  
SAGS NR. 22-021499

## INDHOLDSFORTEGNELSE

1.	Resumé .....	2
2.	Afgørelse .....	2
3.	Vilkår .....	4
4.	Beskrivelse .....	11
5.	Begrundelse og vurdering .....	11
6.	Øvrige oplysninger.....	19
7.	Høringer.....	19
8.	Samlet vurdering og konklusion .....	19
9.	Bilag .....	20

## 1. RESUMÉ

DK Beton A/S har den 6. juli 2022 sendt en ansøgning om miljøgodkendelse til betonfabrik på Nordensvej 9, 4800 Nykøbing F. Ansøgningen er indkommet via Byg og Miljø (BoM), sags nr. MaID-2022-6063.

Dk Beton har en eksisterende fabrik på Fejøgade 12, 4800 Nykøbing F. Fabrikken skal flytte fra adressen på Fejøgade, så derfor søges der om en ny fabrik på Nordensvej 9.

Betonfabrikken på Nordensvej ønskes godkendt til en produktion af op til 50.000 m<sup>3</sup> færdigblandet beton om året. Der produceres ikke betonelementer eller betonvare på virksomheden. Der produceres alene flydende beton. Betonfabrikken er permanent i drift året rundt, på hverdag i tidsrummet kl. 05-18 samt enkelte weekender/helligedage.

## 2. AFGØRELSE

Guldborgsund Kommune meddeler hermed miljøgodkendelse til DK Beton A/S til etablering af betonfabrik på Nordensvej 9, 4800 Nykøbing F.

Afgørelsen er truffet efter miljøbeskyttelseslovens<sup>1</sup> § 33 stk. 1. Betonfabrikker er omfattet af listepunkt B 202 på bilag 2 i godkendelsesbekendtgørelsen<sup>2</sup>:

*Cementstøberier, betonstøberier (herunder betonelementfabrikker og betonvarefabrikker) samt Betonblanderier med en produktion på mere end eller lig med 20.000 tons pr. år.*

### Begrundelse af afgørelse

Guldborgsund Kommune har vurderet, at når betonfabrikken drives i overensstemmelse med de vilkår, der er fastsat i denne miljøgodkendelse, kan fabrikken godt etableres på adressen uden væsentlige miljøpåvirkninger af omkringboende og naturen.

---

<sup>1</sup> Lov om miljøbeskyttelse jf. lovbek. nr. 100 af 19-01-2022

<sup>2</sup> Bek. om godkendelse af listevirksomhed nr. 2080 af 15-11-2021

SIDE 3/20

Vilkårene er fastsat dels på baggrund af standardvilkår for listepunkt B 202 (afsnit 3) og oplysninger i ansøgningen af den 6. juli 2022 samt øvrige oplysninger givet i sagsforløbet. Dels på baggrund af kommunens vurdering af de lokale miljøforhold. Ved fastsættelse af vilkårene er der lagt på vægt på at forebygge risikoen for forurening af omgivelserne.

### 3. VILKÅR

Vilkår mærket med [Sxx] er standardvilkår for listepunkt B 202.

#### **Generelt**

1. Virksomheden skal etableres og drives som beskrevet i ansøgningen med supplerende oplysninger, dog med de ændringer og tilføjelser, der fremgår af denne godkendelses vilkår.
2. En kopi af denne miljøgodkendelse skal til enhver tid være tilgængelig på virksomheden for de personer, der har ansvaret for virksomhedens indretning og drift.
3. Den ansvarlige for virksomheden skal underrette Guldborgsund kommune før virksomheden:
  - hele eller delvis overdrages, udlejes eller bortforpagtes
  - indstiller driften i en længere periode eller permanent, eller
  - genoptager driften, efter den har været indstillet en længere periode, dog mindre end 2 år.
4. Miljøgodkendelsen bortfalder, såfremt den ikke er udnyttet inden 2 år efter endelig godkendelse er meddelt.
5. Ved driftsophør skal virksomheden forinden orientere Guldborgsund Kommune herom og træffe de nødvendige foranstaltninger for at undgå forureningsfare og for at efterlade stedet i tilfredsstillende tilstand. [S1]
6. Hvor der i vilkårene anvendes betegnelsen "befæstet areal" menes en fast belægning, der giver mulighed for opsamling af spild og kontrolleret afledning af nedbør. Hvor der i vilkårene anvendes betegnelsen "tæt belægning" menes en fast belægning, der i løbet af påvirkningstiden er uigennemtrængelig for de forurenende stoffer, der håndteres på arealet. [S2]

#### **Indretning og drift**

7. Cement, flyveakse, mikrosilika og pulverkalk, samt øvrige pulverformige råvarer, der anvendes løbende i produktionen, skal håndteres i lukkede systemer. Pulversiloer til opbevaring af ovennævnte råvarer skal være forsynet med sikkerhedsventil samt en overfyldningsdetektor, som ved aktivering giver både akustisk og visuel alarm. Siloerne skal være tilsluttet silofiltre til rensning af fortrængningsluft, Filtrene skal være placeret på toppen af siloen. [S3]
8. Pulverformige råvarer i sække, big-bags og lignende, der anvendes til forsøg eller reparationer, skal opbevares indendørs. [S4]
9. Tankbil og pulversilo skal overvåges under opblæsning af råvarer i siloen. Opblæsningen skal standses øjeblikkeligt ved brud på silofilteret, ved overfyldning af silo eller ved udslip af støv fra påfyldningsslange, koblinger, opblæserrør eller silo. Slinger og opblæserrør skal tømmes med efterluft, når opblæsning af pulverformige råvarer er afsluttet. Restluft i tankbilen må ikke udledes gennem virksomhedens silo. En eventuel prop i aflæsserslange eller



rørstop skal forsøges fjernet, uden at aflæsserslange tages af, og uden at tankbilens topdæksel åbnes. [S5]

10. Virksomheden skal have nedskrevne driftsinstrukser til tankbilchaufførerne om påfyldning af pulversiloer, jf. vilkår 9 [S5]. Virksomheden skal fremsende instrukserne til Guldborgsund Kommunes orientering senest 1 måned efter modtagelsen af godkendelsen eller idriftsættelsen af virksomheden. [S6]
11. Virksomheden må ikke give anledning til støvgener uden for virksomhedens område, som efter Guldborgsund Kommune opfattelse er væsentlige for omgivelserne. [S7-tilpasset]
12. Virksomhedens drift må foregå i tidsrummet hverdage mandag til fredag kl. 05.00 til 18.00. Dog må der først læsses biler efter kl 6.
13. Virksomheden må være i drift op til 5 gange om året uden for normal hverdage (lørdag, søndag eller helligedag).

Når virksomheden har behov for produktion i weekenden/helligedage, skal virksomheden forinden underrette Guldborgsund Kommune.

### Støj

14. Virksomhedens samlede støjbidrag – målt eller beregnet som det ækvivalente, korrigerede støjniveau i dB(A) – må uden for virksomhedens eget areal ikke overstige følgende grænseværdier:

Støjgrænseværdier		Del område III* og II*	Del område I*	Boligområde Syd og vest	Midlingstid
Mandag - fredag	06.00 – 18.00	70 dB(A)	60 dB(A)	45 dB(A)	8 timer
Lørdag	07.00 – 14.00				7 timer
Mandag - fredag	18.00 – 22.00	70 dB(A)	60 dB(A)	40 dB(A)	1 time
Lørdag	14.00 – 22.00				4 timer
Søn- og helligdag	07.00 – 22.00				1 time
Alle dage til hverdage	22.00 – 06.00	70 dB(A)	60 dB(A)	35 dB(A)	½ time
Alle dage til weekend og helligdage	22.00 – 07.00	70 dB(A)	60 dB(A)	35 dB(A)	½ time

\*Delområde i lokalplan F42 - For Nordensvej.

15. Virksomhedens bidrag til lavfrekvent støj og infralyd målt indendørs i bygninger uden for egen matrikel, må ikke overskride følgende bidrag til lavfrekvent støj og infralyd:

<b>Anvendelse</b>		A-vægtet Lydtryks niveau (10-160 Hz), dB	G-vægtet Infra-lydniveau, dB
Beboelsesrum herunder børneinst. og lignende	Aften/nat Kl. 18-07	20	85
	Dag Kl. 07-18	25	85
Kontorer, undervisningslokaler og Andre lignende støjfølsomme rum		30	85
Øvrige rum i virksomheder		35	90

16. Virksomhedens vibrationsbidrag i bygninger uden for virksomhedens egne matrikel må ikke overstige følgende værdier:

<b>Områdets anvendelse</b>	dB
Boliger i rene boligområder og kolonihaver (hele døgnet), Boliger i blandet bolig/erhvervsområder kl. 18-07, Børneinstitutioner og lignende.	75
Boliger i områder med blandet bolig/erhvervsområde, kontorer, undervisningslokaler og lignende kl. 07-18.	80
Erhvervsområder	85

17. Såfremt Guldborgsund Kommune finder det nødvendigt, skal virksomheden for egen regning lade udføre støjmåling og/eller -beregning af støjen fra anlægget for at dokumentere, at støjgrænserne er overholdt. Såfremt støjvilkåret er overholdt, kan der højst pålægges anlægget at få foretaget én støjmåling og/eller -beregning pr. år.

Støjmålinger og/eller -beregninger skal udføres af et DANAK akkrediteret firma eller et firma godkendt af Miljøstyrelsen til at udføre "Miljømålinger ekstern støj". Driftsbetingelser og målepunkter skal aftales med Guldborgsund Kommune. Støjmålinger skal udføres i henhold til Miljøstyrelsens til enhver tid gældende vejledning om støj, pt. afsnit 7 og 9 i Miljøstyrelsens vejledning nr. 5/1984 om ekstern støj fra virksomheder. Målerapporten skal bl.a. udfærdiges ifølge vejledningens afsnit 9.10. Beregninger skal udføres i henhold til vejledningen nr. 5/1993 om beregning af ekstern støj fra virksomheder.

### Luftforurening

18. Filtre på pulversiloer skal kunne begrænse emissionen af total støv til mindre end 10 mg/normal m<sup>3</sup>. [S9]
19. Afkast fra punktudsug fra støvende procesanlæg (blandere, vægte, tørreanlæg, sold, maskiner til produktion og efterbehandling af betonvarer og betonelementer, transportanlæg, fyldning af sække og støvsugning) skal forsynes med filter, der kan overholde en emissionsgrænseværdi for total støv på 10 mg/normal m<sup>3</sup>. [S10]
20. Afkasthøjde for afkast omfattet af vilkår 19 [S10] skal minimum være 5 meter. [S12-tilpasset]

SIDE 7/20

21. Støvfiltrene skal tilses, renses og vedligeholdes efter retningslinjer fra leverandøren, dog mindst én gang årligt.
22. Produktionen må ikke give anledning til lugt- og støvgener uden for ejendommens areal, der af Guldborgsund Kommune vurderes som værende væsentlige.
23. Udendørs arealer skal holdes rene og eventuelt vandes i tørre og blæsende perioder, for at minimere støvgener.

#### Energianlæg

24. Virksomheden skal overholde de beskrevne emissionsvilkår i nedenstående tabel uanset valg af energianlæg:

Brændsel	Emissionsgrænseværdi (mg/normal m <sup>3</sup> ved 10 % ilt)	
	NOx regnet som NO <sub>2</sub>	CO
Naturgas	65	75
LPG	140	80
Biogas	65	75
Forgasningsgas	100	100
Gasolie	110	100

Der skal foreligge dokumentation for overholdelse senest 3 måneder efter energianlægget er taget i drift.

#### Emissionsmålinger

25. Virksomheden skal på Guldborgsund Kommunes forlangende, dog højst 1 gang årligt, ved emissionsmåling og beregninger dokumentere, at den i vilkår 18, 19 [9 og 10] og 24 nævnte grænseværdi er overholdt. Målerapporten og beregningerne skal fremsendes til Guldborgsund kommune senest 1 måned efter målingerne er foretaget, sammen med relevante oplysninger om produktionsforhold under målingerne.

Målingerne skal foretages af et firma/laboratorium, der er akkrediteret til at udføre luftmålinger.

Målingerne og beregningerne skal udføres efter retningslinjerne i den til enhver tid gældende vejledning, jf. Miljøstyrelsens luftvejledning nr. 2/2001.

#### Spildevand

26. Al processpildevand, vand fra vaskeplads samt regnvand fra tage og overfladevand skal opsamles og anvendes i produktionen.
27. Ved større mængder spildevand, regn- og/eller overfladevand end der kan bruges i produktionen, skal det bortskaffes til anden opbevaring.
28. Sanitært spildevand tilledes det kommunale spildevandssystem.

### **Affald**

29. Spild af pulverformige råvarer, brændstof, olie og kemikalier skal straks opsamles.  
Alt opsamlet spild af brændstof, olie og kemikalier, inkl. opsugningsmateriale, skal opbevares og bortskaffes som farligt affald. Der skal til enhver tid forefindes opsugningsmateriale på virksomheden.
- Opsamlingsområder som gruber, spildbakker, opsamlingskar og lignende skal tømmes efter behov. Opsamlingsområderne skal til stadighed kunne rumme indholdet af den største beholder i området, hvor det krævet jf. vilkår 33 [S20]. [S16]
30. Støvende affald skal opbevares i tætte, lukkede emballager eller på anden måde sikres mod støvflugt. [S17]
31. Uhærdnet betonrester, proces- og regnvand samt bundfældningsstoffer fra slambassinet genbruges i produktionen. [S18-tilpasset]

### **Jord, grundvand og overfladevand**

32. Overjordiske tanke til fyringsolie og motorbrændstof skal sikres mod påkørsel. Påfyldningsstudse og aftapningshaner (aftapningsanordninger) for olieprodukter, herunder motorbrændstof, skal placeres inden for konturen af en tæt belægning med kontrolleret afledning af afløbsvandet. Alternativt skal eventuelt spild opsamles i en tæt spildbakke eller grube. Udendørs spildbakker eller gruber skal tømmes, således at regnvand i bunden maksimalt udgør 10 % af spildbakkens eller grubens volumen. [S19]
33. Tilsætnings- og hjælpestoffer samt farligt affald skal opbevares i egnede, tætte og lukkede beholdere, der er placeret under tag og beskyttet mod vejrlig. Farligt affald skal mærkes, så det tydeligt fremgår, hvad beholderen indeholder. Oplagspladsen skal have en tæt belægning og være indrettet således, at spild kan holdes inden for et afgrænset område og uden mulighed for afløb til jord, grundvand, overfladevand eller kloak. Området skal kunne rumme indholdet af den største beholder, der opbevares. Overnævnte krav gælder dog ikke for oplag i tanke omfattet af bekendtgørelser om indretning, etablering og drift af olietanke, rørsystemer og pipelines.
- Syrer kan dog opbevares i det fri i lukkede palletanke eller lignende på tæt belægning, såfremt oplagsplads og kloaksystem er indrettet således, at spild af syre ikke vil kunne løbe til jord, grundvand, overfladevand eller kloak. [S20]
34. Indsmøring af betonkanoner må kun ske på en tæt belægning med fald mod sump eller afløb, hvorfra der sker kontrolleret afledning. [S21]
35. Spuling af støbeforme og maskindele samt betonkanoner og andet rullende materiel skal ske på tæt belægning med fald mod grube eller afløb, hvorfra der sker kontrolleret afledning. [S22]
36. Bassiner til procesvand og betonslam skal være tætte. [S23]

37. Tætte belægninger, gruber og bassiner samt opsamlingskar skal være i god vedligeholdelsesstand. Utætheder skal udbedres så hurtigt som muligt, efter at de er konstateret. [S24]

#### **Egenkontrol**

38. Før nye filtre til pulversiloer og afkast fra henholdsvis støvende procesanlæg tages i brug, skal virksomheden fremskaffe og opbevares nedenstående oplysninger fra leverandøren:

- Dokumentation for, at filtret ved den pågældende anvendelse kan overholde den relevante emissionsgrænseværdi, jf. vilkår 18 & 19. [S9+S10]
- Leverandørens anvisninger om kontrol og vedligeholdelse af filteret.

Filtre skal kontrolleres, vedligeholdes og udskiftes i overensstemmelse med leverandørens anvisninger. Kontrol af filtre skal dog som minimum foregå hver 3. måned og ved synlig og ved synlig støvemission fra filtrene, og kontrollen skal tillige omfatte en visuel inspektion af renluftsiden eller i afkastkanalen af posefiltre o. lign. for check af utætheder. Renluftsiden eller afkastkanal skal efterfølgende rengøres for støvaflejringer af hensyn til kommende inspektioner. [S25-tilpasset]

39. Virksomheden skal efter leverandørens forskrifter, dog mindst 1 gang årligt, foretage eftersyn og funktionsafprøvning af sikkerhedsventiler og overfyldningsdetektorer på pulversiloer, jf. vilkår 7, f.eks. ved kortslutning af systemernes følere. [S27]
40. Virksomheden skal løbende og mindste en gang årligt foretage visuel kontrol for utætheder, revnedannelser og vedligeholdelsesstand af befæstede arealer og tætte belægninger herunder opsamlingskar, gruber, tankgrave og bassiner. Utætheder skal udbedres, så hurtigt som muligt efter at de er konstateret. [S28]
41. Der skal løbende føres driftsjournal med angivelse af:
- Virksomhedens årlige produktion.
  - Beregning af vandbalance.
  - Tidspunkt for eventuelt weekendstøbninger.
  - Dato for og resultatet af løbende kontrol, vedligeholdelse samt udskiftning af filtre, jf. vilkår 38 [S25].
  - Dato for og årsag til hændelser med utilsigtet udslip af pulverformige råvarer samt angivelse af foretagne udbedringer eller korrigerende handlinger.
  - Dato for og resultatet af kontrol af sikkerhedsventiler og overfyldningsdetektorer, jf. vilkår 39 [S27].
  - Dato for og resultatet af det årlige eftersyn af befæstede arealer, tætte belægninger, gruber, opsamlingskar, mv., jf. vilkår 40 [S28].

Driftsjournalen skal opbevares på virksomheden i mindst 5 år og skal være tilgængelig for Guldborgsund Kommune. [S29-tilpasset]

### **Generelle bemærkninger**

Udover ovenstående vilkår er der en række love, bekendtgørelser samt kommunale regulativer/forskrifter, som driften af virksomheden skal være i overensstemmelse med. Listen er ikke fuldstændig, men kun en oprensning af de mest relevante regler.

Opmærksomheden henledes specielt på:

- Lov om miljøbeskyttelse § 33, som fastlægger, at enhver ændring af driften eller indretning af anlægget, der kan medføre forøget forurening skal godkendes inden ændringen gennemføres. Det er Guldborgsund Kommune, der er godkendelsesmyndighed og som afgør, om ændringen er godkendelsespligtig.
- Miljøbeskyttelseslovens § 71, hvor den, der er ansvarlig for forhold eller indretning, som kan give anledning til forurening, straks skal underrette Guldborgsund Kommune, såfremt driftsforstyrrelser eller uheld medfører væsentlig forurening eller indebærer fare herfor.  
Uden for Guldborgsund Kommunes åbningstid skal Miljøvagten kontaktes på tlf. 114 eller gennem politiet. Underretningen bevirker ingen indskrænkning i den ansvarliges pligt til at søge følgerne af driftsforstyrrelser eller uheld effektivt afværget eller forebygget, ligesom det ikke fritager for pligten til genoprette den hidtidige tilstand.
- Godkendelsesbekendtgørelsens § 44, hvor der ved nyetablering af bilag 2-virksomheder skal virksomheden senest den dag, hvor virksomheden påbegynder driften, give skriftlig meddelelse herom til godkendelsesmyndigheden (Guldborgsund Kommune).
- Affaldsbekendtgørelsen nr. 2512 af 101.12.2021 som blandt andet pålægger virksomheder at kildesortere deres affald, og sikre at væsentlig dele af deres genanvendelige affald bliver genanvendt samt forbyder private og erhvervsvirksomheder at afbrænde affald.
- Guldborgsund Kommunens regulativ for erhvervsaffald.
- Guldborgsund Kommunens forskrift for opbevaring og håndtering af farligt affald og kemikalier.
- Bekendtgørelse nr. 1257 af 27.11.2019 om indretning, etablering og drift af olietanke, rørsystemer og pipelines.
- Bekendtgørelse nr. 2307 af 06.12.2021 om forebyggelse og bekæmpelse af rotter.

Guldborgsund Kommune  
Center for Teknik & Miljø  
11. november 2022

Jakob Lysholdt /  
Leder af Miljø, Civilingeniør

Annette Bruun Hansen  
Miljøtekniker

#### 4. BESKRIVELSE

Den miljøtekniske beskrivelse fremgår af bilag 2.

#### 5. BEGRUNDELSE OG VURDERING

På baggrund af ansøgningsmaterialet, den miljøtekniske beskrivelse og standardvilkår er der foretaget en vurdering af betonværket.

I det følgende redegøres for de begrundelser og vurderinger, der ligger til grund for de stillede vilkår. De vilkår, som er taget direkte fra de lovbundne standardvilkår, er vurderet men ikke redegjort nærmere for. Begrundelse og vurdering beskriver således vilkår, der ligger ud over standardvilkår, samt de standardvilkår, som ikke er nedtaget i denne miljøgodkendelse.

Ansøger og ejerforhold

Ansøger og ejer: DK Beton A/S  
Fredensvej 40  
4100 Ringsted

Virksomheds adresse: Nordensvej 9  
4800 Nykøbing F.

Matr. nr.: en del af matr. nr. 9 a og 10 c, Øverup By, Tingsted

CVR-nr. og P-nr.: 29189137 og 1.003.191.431

Kontaktpersoner: Troels Lorentsen  
Tlf. 70219600/41882030  
E-mail: troels.lorentsen@dkbeton.dk

##### **Virksomhed**

Virksomheden vil producere fabriksbeton og fungere som betonblande anlæg med tilhørende siloer.

Betonfabrikken har eksisteret på havnen, Fejøgade 12, 4800 Nykøbing F. siden 1994. Seneste miljøgodkendelse til virksomheden på Fejøgade er fra juli 1996. Vilkår 3 er dog ændret i juni 2002. På grund af områdefornyelse af havnen skal DK Beton flytte. Der søges derfor om godkendelse til etablering af betonfabrik på Nordensvej 9, 4800 Nykøbing F.

Miljøgodkendelse skal meddeles efter Miljøbeskyttelseslovens § 33, stk. 1, da den er omfattet af listepunkt B 202 på bilag 2 i godkendelsesbekendtgørelsen:

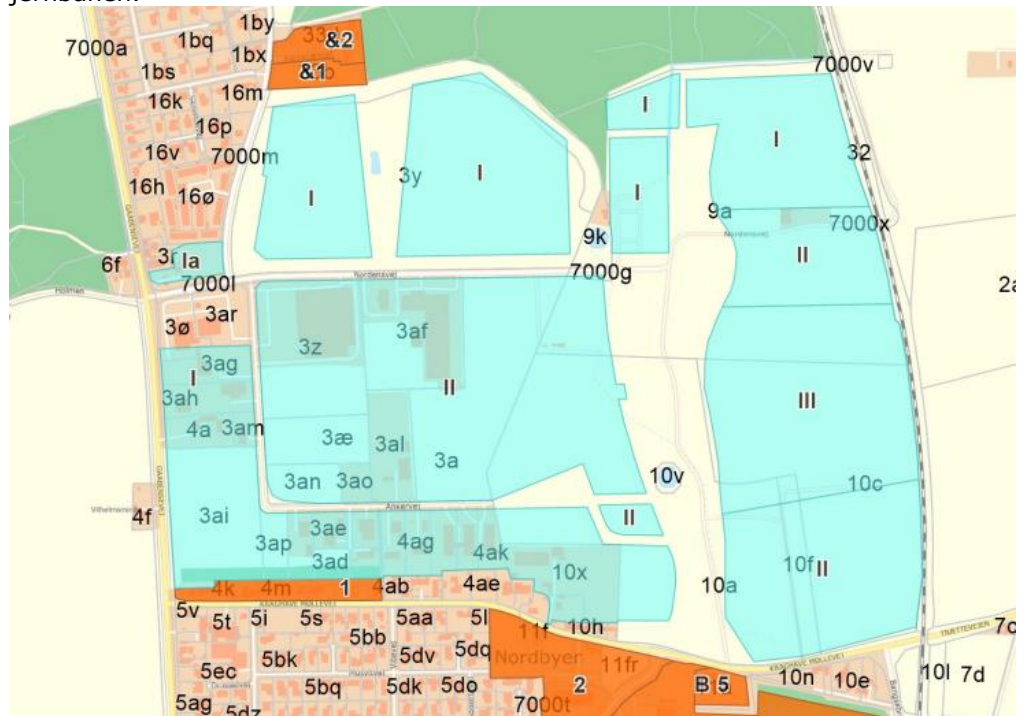
Cementstøberier, betonstøberier (herunder betonelementfabrikker og betonvarefabrikker) samt betonblandere med en produktion på mere eller end lig med 20.000 tons pr. år.

Der er standardvilkår for listepunkt B 202. Denne miljøgodkendelse er derfor meddelt på standardvilkår.

### Virksomhedens placering

Virksomheden er beliggende på Nordensvej 9, 4800 Nykøbing F. del af matr. nr. 9 a og 10 c, Øverup By, Tingsted. Virksomheden er beliggende i byzone. Nordensvej 9 er omfattet af lokalplan, F42 – For Nordensvej. Lokalplanen er inddelt i flere delområder. Delområde III, hvor DK Beton skal ligge giver mulighed for virksomheder i miljøklasse 5 og 6. Klasse 5- og 6-virksomheder omfatter bl.a. produktionsvirksomheder såsom maskinfabrikker, betonfabrikker, asfaltfabrikker og farve- og lakfabrikker samt større værkstedsvirksomheder og entreprenør- og oplagsvirksomhed. Virksomheder, der er følsomme over for støj og lugt mm., må ikke placeres i området. Der kan ikke indrettes nogen form for boliger eller butikker i delområde III.

Beliggenheden kan ses på nedenstående kort. En del af delområde III, mod jernbanen.



Kort 1: Beliggenhed

### Generelt

Under generelt er der to standardvilkår. Det ene vilkår omhandler befestet areal og tæt belægning og det andet om driftsophør af virksomheden. Begge vilkår er fundet relevant.

Der stilles yderligere 4 vilkår ud over de to standardvilkår.

Vilkårene omhandler indretning af drift som ansøgt, samt underretning af kommunen ved ændring i driftsansvarlig eller ved indstilling/genoptagning af driften i en periode eller permanent. Personalet på virksomheden skal være bekendt med godkendelsen. Derudover er vilkår om at miljøgodkendelsen bortfalder såfremt virksomheden ikke er i drift inden 2 år efter meddelt godkendelse.



Vilkårene er stillet for af fastholde betingelserne for og sikre kendskab til miljøgodkendelsen.

### **Indretning og drift**

Der er 6 standard vilkår til indretning og drift. 5 af vilkårene er fundet relevante. Vilkårene omhandler håndtering og opbevaring af råvarer. Der skal nedskrives driftsinstrukser og virksomheden må ikke give anledning til støvgener.

Vilkår om rumbling er ikke relevant for denne miljøgodkendelse, da aktiviteten ikke udføres.

Ud over standardvilkårene er der stillet vilkår om driftstidspunkter. Vilkåret er fundet relevant at stille, for at fastholde omfanget af godkendelsen samt at mindste risikoen for gener for omkringboende.

### **Støj**

Standardvilkårene indeholder ikke støjvilkår, idet disse skal tilpasses naboområderne jf. retningslinjerne i Miljøstyrelsens vejledning nr. 5/1984: Ekstern støj fra virksomheder (støjvejledningen).

Jf. lokalplan Nyk F42 kan der godt etableres en betonfabrik (miljøklasse 5 og 6) i delområde III. Det er ud fra støjvejledningen valgt, at stille vilkår til støjbidraget i skel i delområde III til erhvervs- og industriområder, områdetype 1. Kravet er 70 dB(A) hele døgnet. I delområde II gælder samme støjkrav som i delområde III. Her kan placeres virksomheder i miljøklasse 3 & 4 bl.a. større håndværks- og produktionsvirksomhed. I skel til delområde I er der vagt at stille vilkår til områdetype 2, erhvervs- og industriområde med forbud mod generende virksomhed. Kravet er her 60 dB(A) hele døgnet. Støjbidraget til boligområder syd og nord-vest for betonfabrikken er sat til områdetype 5 åben og lav boligbebyggelse. Kravet er her mandag til fredag fra 7 til 18 og lørdag fra 7 til 14 45 dB(A). Mandag til fredag fra kl 18 til 22 og lørdag fra 14 til 22 er kravet 40 dB(A). Søn- og helligedage fra kl 7 til 22 er støjkravet 40 dB(A). Støjkravet alle dage fra kl. 22 til 7 35 dB(A).

Der er i ansøgning oplyst, at driftstiden er hverdage fra kl. 5 til 18. Der kan blive behov for, at betonfabrikken er i drift hele døgnet. Den tidlige start er begrundet i, at byggepladser der skal bruge betonen typisk starter kl 7, så her skal betonen være klar. Læsning af biler vil først starte efter kl. 6. Det er denne del af produktionen som kan give anledning til støjgener.

Der til kommer, at der kan blive behov for produktion i weekenden og helligedage. Der er med denne godkendelse givet tilladelse til op til 5 dages produktion om året uden for hverdage. Kommunen skal have besked inden der produceres på lørdag, søndag eller helligdag.

I ansøgningsmaterialet er det oplyst, at støjgrænse vil kunne overholdes. Støjredegørelse fra DK-Beton fremgår af bilag 3.

Lavfrekvens støj, infralyd og vibrationer

Virksomheden har ikke oplyst, om der skulle være kilder til lavfrekvent støj, infralyd eller vibrationer. Vilkårene (nr. 15 og 16) er stillet for at sikre, at Guldborgsund Kommune umiddelbart kan gribe ind, hvis det mod forventning viser sig, at virksomheden giver anledning til væsentlige gener i form af lavfrekvent støj, infralyd eller vibrationer.

### Transport

Der foregår transport på virksomheden, både intern transport og til- og fra-kørsel med materialer og færdigvarer.

Til- og fra-kørsel af tung trafik udgør ca. 44 transporter om dagen. De fleste i dagsperioden kl 7 til 18. Betonkanon og betonsættevogne udgør ca. 31 transporter pr. dag. De øvrige transporter er levering af råvarer.

Guldborgsund Kommune har vurderet, at etablering af betonfabrikken ikke vil give problemer i forhold til trafikken til og fra virksomheden.

### Luftforurening

Det er ikke helt bestemt hvordan virksomheden skal opvarmes. Det påtænkes at opvarmning af produktionen (beton) skal ske med LPG (tankgas). Bygningerne skal opvarmes med varmepumpe – luft til vand op til 60 °C, samt el-patron fra 60 til 80 °C.

Betonfabrikken kan give anledning til støvgener i forbindelse med råvare håndtering samt transport.

Råvare i pulverform blæses ind for at undgå støvgener. Der er filtre til siloer og udsugning fra blandedanlægget. Der er emission fra silofiltrene, når der foretages indblæsning af råvarer. Indblæsningen har en varighed på 30-60 minutter i gennemsnit to gange om dagen.

Pulversiloerne er monteret med støvfilter og visuel alarm. Støvfiltrene services flere gange årligt jf. leverandørens anvisninger.

Svejsning foregår kun ved reparation af blandedanlægget.

Ifølge afsnit 3.1.1 i Luftvejledningen bør der ikke stilles krav om emissionsbegrænsning, selv om massestrømsgrænsen og emissionsgrænseværdien er overskredet, for virksomheder (aktiviteter), der kun er i drift relativt få af årets arbejdstimer.

DK-beton har ikke foretaget beregning for totalstøv jf. ovenstående, men vurderer at standardvilkåret på 10 mg/Nm<sup>3</sup> for totalstøv kan overholdes.

Guldborgsund Kommune har ingen bemærkninger hertil, såfremt standard vilkårene overholdes. Der er derved ikke behov for vilkår om afkasthøjde ved pulversiloerne.

Der er 7 standardvilkår i relation til luftforurening. 4 af standardvilkårene omhandler afkast for aktiviteter, der ikke findes på virksomheden.

De 3 tilbageværende standardvilkår omhandler filtre på pulversiloer, emissionsgrænseværdi for total støv samt afkast for punkudsug fra støvende aktiviteter.

Ud over standardvilkårene er det vurderet, at der skal stilles vilkår om, vedligeholdelse af støvfiltere samt dokumentation af emissionsgrænseværdi er overholdt. Desuden skal unødigt støvgener forebygges.

Det er vurderet relevant, at stille vilkårene for at sikre omgivelserne mod unødige gener.

#### Energianlæg

Der er i ansøgningen medsendt en beregning for oliekedel som viser, at B-værdien for NOx er overholdt ved en afkasthøjde på 5 meter. Anlægget forventes, at skulle have en kapacitet på ca. 260 KW.

Hvis der skiftes til fast brændsel, så gælder brændeovnsbekendtgørelsens<sup>3</sup> krav.

Hvis andet brændsel anvendes gælder følgende fra luftvejledningens<sup>4</sup> kapitel 6.3.3:

Brændsel	Emissionsgrænseværdi (mg/normal m <sup>3</sup> ved 10 % ilt)	
	NOx regnet som NO <sub>2</sub>	CO
Naturgas	65	75
LPG	140	80
Biogas	65	75
Forgasningsgas	100	100
Gasolie	110	100

Tabel 1: Emissionsgrænseværdier for kedelanlæg med en nominal termisk indfyret effekt på mere end eller lig med 120 KW og mindre end 1 MW, der anvender naturgas, biogas LPG eller gasolie som brændsel.

Virksomheden skal være opmærksom på dette ved anskaffelse af et energianlæg og sørge for, at have dokumentation før etablering eller dokumentere dette efterfølgende over for kommunen som tilsynsmyndighed (f.eks. en præstationskontrol).

Ansøger har for gasolie vist på baggrund af en OML-beregning en emission på ca. 87,5 mg/m<sup>3</sup>. Der mangler dog data for temperatur. Co-emissionen er der ikke lave OML-beregning på.

Kommunen gøre opmærksom på, at fyringsanlægget over 1 MW er omfattet af forskellige bekendtgørelser afhængig af brændsel og kapacitet. I bekendtgørelserne er der ofte emissionskrav, som skal overholdes. Fyringsanlæg, hvor forbrændingsgasser anvendes direkte til opvarmning, tørring eller anden behandling af genstande eller materialer er dog ikke omfattet af bekendtgørelserne. I sådanne tilfælde kan der i stedet for stilles krav efter Miljøstyrelsens luftvejledning, hvis det vurderes nødvendigt.

#### Spildevand

Der vil blive opsamlet regnvand (overfladevand) fra de befæstede arealer. Vandet ledes til en slamkiste.

Der vaskes dagligt ca. 7 betonvogne/betonsættevogne. Hver vask har en varighed af ca. 1 time. Vasken foregår med højtryksspuler. Vaske vandet opsamles og genbruges.

<sup>3</sup> Bek. om regulering af luftforurening fra fyringsanlæg til fast brændsel under 1 MW, nr. 199 af 04-02-2022

<sup>4</sup> 6. supplement til luftvejledningen (vejledning nr. 2/2001) – kapitel 6 om energianlæg opdateret 12-09-2019

Vaskevand samt overfladevand opsamles og genbruges i produktionen.

Der etableres et bassin til overflade- og vaskevand. I tilknytning hertil opføres et recyclings-anlæg hvor overskuds- og returbeton fra bilerne behandles. Der vil ske en opdeling i en fast fraktion og en vandfraktion. Begge dele vil blive genbrugt i produktionen.

Der er ikke søgt om tilladelse til afledning af spildevand, da al regn-, overflade-, og processpildevand håndteres på fabrikken.

Såfremt der opstår situationer hvor der opsamles mere vand end der kan bruges og der er opsamlingskapacitet til, vil dette blive kørt væk i betonbilerne til DK-Betons andre virksomheder.

Der er en opsamlingskapacitet på ca. 530 m<sup>3</sup>. En opsamlingstank på 230 m<sup>3</sup> samt bassin på ca. 300 m<sup>3</sup>.

Der er ingen standardvilkår i relation til spildevand.

### **Affald**

Uhærdet beton vil blive brugt i virksomhedens produktion såfremt det er muligt.

Der er 3 standardvilkår i relation til affald. Det er fundet relevant at stille alle 3 vilkår. Dog er det ene tilpasset, så det passer til virksomheden.

Der er ikke fundet relevant at stille yderligere vilkår til affald, da affald er et meget reguleret område. I de generelle bemærkninger efter vilkårene er der således blandt andet henvist til affaldsbekendtgørelsen, som pålægger alle erhvervsvirksomheder at kildesortere deres affald og sikre, at væsentlige dele genanvendes.

### **Jord, grundvand og overfladevand**

Dieselolietank, samt flydende tilsætningsstoffer og eventuelle spildolierester, opbevares indendørs på tæt belægning og uden mulighed for afløb til kloak.

Der forefindes materiale (kattegrus) til opsugning af eventuelt spild af additiver og olie.

Der er 6 standardvilkår til beskyttelse af jord, grundvand og overfladevand. Det er fundet relevant at stille alle vilkårene. Vilkårene omhandler opbevaring af olie og tilsætnings- og hjælpe-stoffer. Desuden omhandler vilkårene krav om forebyggelse af forurening ved tætte belægninger og bassiner som skal vedligeholdes.

### **Vandforsyning**

Virksomheden er placeret i et område med særlige drikkevandsinteresser. Etableringen af betonfabrikken har ingen væsentlig betydning for beskyttelsen af vandforsyningen.

### **Vandløb**

Der løber et rørlagt privat vandløb (striblet blå linje på kort 2).



To af de relevante vilkår er tilpasset denne miljøgodkendelse. Vilkårene omhandler håndtering og kontrol af filtre og sikkerhedsventiler. Der ud over skal der føres tilsyn med utætheder i belægninger eller opsamlingskar og bassiner. Desuden skal der føres driftsjournal om den årlige produktion, løbende kontroller samt evt. driftsforstyrrelser eller uheld.

### **Bedst tilgængelige teknik (BAT)**

Virksomheder skal begrænse forurening, så det svarer til, hvad der kan opnås ved anvendelse af bedst tilgængelige teknik, BAT.

Da denne miljøgodkendelse er udformet i overensstemmelse med standardvilkårene er det sikret, at de anvendte teknikker, herunder renseteknikker, lever op til indførelsen af renere teknologi.

### **Habitatvurdering**

Betonfabrikken ligger over 1.000 meter fra Natura 2000-område nr. N256, herunder Habitatområde nr. H265 Bangsebro Skov og Sønder Kohave.

Udpegningsgrundlaget for Natura 2000-området fremgår af nedenstående tabel:

Tabel 1: Udpegningsgrundlag for Natura 2000-området

<b>Udpegningsgrundlag for habitatområde H265 Bangsebro Skov og Sønder Kohave</b>		
<b>Naturtyper:</b>	Bøg på muld (9130) Ege-blandskov (9160)	*Elle- og askeskov (91E0)  * angiver prioriteret naturtype
<b>Arter:</b>	Bredøret flagermus	

Med denne afstand mellem det ansøgte og Natura 2000-området vurderes det, at det ansøgte ikke vil påvirke udpegningsgrundlaget for Natura 2000-området væsentligt.

Ca. 500 meter syd for fabrikken ligger et område, hvor følgende bilag IV-arter kan forekomme: Grøn frø, Spidssnudet frø, spring frø, skrubbusse, Lille vandsalamander samt tyndakset gøgeurt.

På grund af afstanden vurderes Betonfabrikken ikke at beskadige eller ødelægge yngle- eller rasteområder for dyrearter, der er optaget i Habitatdirektivets Bilag IV eller ødelægge plantearter optaget på Bilag IV.

Vi gør opmærksom på, at man i henhold til Artsfredningsbekendtgørelsen §§ 10 og 14 ikke forsætligt må indfange eller slå visse vildtlevende dyr ihjel, ødelægge dem eller indsamle deres æg samt ikke forsætligt må plukke, opgrave eller ødelægge mv. visse vildtvoksende planter. Af dyr gælder det for alle padder og flagermus.

### **Miljøvurdering (VVM-screening)**

Virksomheden er ikke omfattet af Miljøvurderingsloven<sup>5</sup>.

<sup>5</sup> Lov om miljøvurdering af planer og programmer og af konkrete projekter (VVM) jf. lovbek. nr. 1225 af 25-10-2018

### **Samlet vurdering**

Ud fra en konkret vurdering er det Guldborgsund Kommunes vurdering, at virksomheden kan genåbne uden den får væsentlig betydning for omgivelserne og miljøet.

## **6. ØVRIGE OPLYSNINGER**

### **Retssikkerhed**

I henhold til reglerne i miljøbeskyttelsesloven kap. 5 er der 8 års retsbeskyttelse på vilkårene i denne miljøgodkendelse. For vilkår med retsbeskyttelse kan Guldborgsund Kommune inden for fristen på 8 år, kun meddele påbud eller revurdere godkendelsen, hvis de godkendte aktiviteter helt undtagelsesvis medfører skadevirkninger, der ikke kunne forudses på godkendelsestidspunktet. Eller hvis der forekommer nye muligheder for at nedbringe aktiviteterne miljøpåvirkning væsentligt, uden at det medfører uforholdsmæssige omkostninger. (Lovens § 41a, stk. 2).

Vilkår om egenkontrol er ikke omfattet af retsbeskyttelsen.

## **7. HØRINGER**

Udkast til miljøgodkendelse blev den dato 19. oktober 2022 sendt i høring hos ansøger. På grund af afstand til naboer er det vurderet, at der ikke er naboer, der bliver væsentlig berørt af etableringen af virksomheden. Der er derfor ikke foretaget nabohøring af nærmeste naboer.

Der er indkommet følgende bemærkninger i høringen: Der var fejlagtigt opgivet, at støjgrænsen i delområde II var 60 dB(A) hele døgnet. Dette er blevet rettet til 70 dB(A).

Der er ikke foretaget yderligere ændringer af udkastet.

## **8. SAMLET VURDERING OG KONKLUSION**

Samlet set er det Guldborgsund Kommune konklusion, at der kan meddeles miljøgodkendelse til betonfabrikken. Det er vurderet, at virksomheden ikke vil have en negativ påvirkning på miljø eller omkringboende.

## 9. BILAG

Bilag 1: Oversigtskort

Bilag 2: Ansøgning (miljøteknisk beskrivelse)

Bilag 3: Støjredegørelsen