

02-12-2014
Sags id.: 14/5901
Sagsbehandler:
Kristiina Mardi

Tillæg nr. 2
til miljøgodkendelse af husdyrbruget Torpvej 18, 7000 Fredericia
Efter § 12, stk. 3 i lovbekendtgørelse nr. 1486 af 4. december 2009 om miljøgodkendelse m.v. af hus-
dyrbrug



DATABLAD

Titel	Tillæg nr. 2 til miljøgodkendelse af husdyrbruget Torpvej 18, 7000 Fredericia
Dato for godkendelse	02. 12. 2014
Sagsnr.	14/5901
Ejendommens navn	Elagergård
Ejendommens ejer	Johannes Møller Jensen
CVR-nr.	12320906
Ejendomsnr.	607.108.943
CHR-nr.	19289
Matr.nr., ejerlav	11f, 46 Højrup By, Herslev, 27a, 27g, 27h, 28a, 3n Kongsted By, Bredstrup, 41a Pjedsted By, Pjedsted
Adresse	Torpvej 18, 7000 Fredericia
Skemanr. (it-ansøgning)	65053
Ansøgers navn og adresse	Johannes Møller Jensen, Tornsgervej 11, 7000 Fredericia
Kontaktpersoner på bedriften	Johannes Møller Jensen
Ansøgers konsulent	Lars Schmidt, KHL
Tilsynsmyndighed	Fredericia Kommune
Miljøsagsbehandler	Kristiina Mardi, Fredericia Kommune

INDHOLD

INDLEDNING (ikke-teknisk resume).....	4
Afgørelse.....	5
FORMALIA.....	6
Retsbeskyttelse og revurdering.....	6
Gyldighed.....	6
Høring, offentliggørelse mv.....	7
Klagevejledning.....	8
VILKÅR FOR MILJØGODKENDELSEN	9
MILJØTEKNISK REDEGØRELSE OG VURDERING	12
1. HUSDYRBRUGETS BELIGGENHED OG PLANMÆSSIGE FORHOLD.....	13
1.1 Lokalisering i forhold til beboelser, bygge- og fredningslinier mv.	13
1.2 Placering i landskabet.....	14
2. HUSDYRHOLD, STALDANLÆG OG DRIFT	16
2.1 Beskrivelse af byggeri	16
2.2 Ventilation	17
2.3 Husdyrhold og staldindretning	18
2.4 Foder.....	21
2.5 Energi- og vandforbrug.....	21
2.6 Spildevand, herunder regnvand	22
2.7 Affald	23
2.8 Råvarer og hjælpestoffer.....	24
2.9 Driftsforstyrrelser eller uheld	24
3. GØDNINGSPRODUKTION OG -HÅNDTERING.....	24
4. FORURENING OG GENER FRA ANLÆGGET	26
4.1 Ammoniakpåvirkning af naturen.....	26
4.2 Supplerende vurdering, herunder af internationale naturbeskyttelsesområder og visse arter.....	29
4.3 Lugt	29
4.4 Fluer og skadedyr	31
4.5 Transport	31
4.6 Støj fra anlægget og maskiner	32
4.7 Støv	32
4.8 Lys.....	32
5. PÅVIRKNING FRA AREALERNE	32
6. BEDSTE TILGÆNGELIGE TEKNIK (BAT)	33
6.1 Management/Egenkontrol	33
6.2 Staldindretning	34
6.3 Ventilation	37
6.4 Fodring.....	38
6.5 Energi og vandforbrug	40
6.6 Opbevaring og behandling af husdyrgødning.....	41
7. RISICI I FORBINDELSE MED DRIFTEN	42
8. HUSDYRBRUGETS OPHØR OG ALTERNATIVER	42
BILAG	44
Bilag 1. Placering af husdyrbrug og beskyttet natur	44
Bilag 2. Oversigtstegning	45
Bilag 3. Planforhold ifl. Kommuneplan 2013-2023 for Fredericia Kommune	45
Bilag 4. Afløbsplan, Torpvej 18	47
Bilag 5. Skriftlig aftale ang. etablering af driftsbygninger tæt på markskel	48

INDLEDNING (IKKE-TEKNISK RESUME)

Den 4. april 2011 meddelte Fredericia Kommune en miljøgodkendelse til ejendommen Torpvej 18, 7000 Fredericia. Der blev meddelt godkendelse til en produktion på 57.500 årshøner á 1,70 kg, svarende til 346,39 DE samt etablering af ny stald og siloer.

Den 28. april 2014 meddelte Fredericia Kommune et tillæg til godkendelse af Torpvej 18, 7000 Fredericia. Ansøgningen vedrører arealændringer, idet nye udbringningsarealer er tillagt på bedriften.

Kommunen har den 2. juni 2014 modtaget en ansøgning om tillæg til miljøgodkendelse af 4. april 2011 for husdyrbruget Torpvej 18, 7000 Fredericia, matrikel nr. 27a, Kongsted By, Bredstrup. Ansøgningen omhandler følgende:

Ændring af anlæg:

- en ny skrabeægsstald på ca. 2100 m² nord for de eksisterende hønsstalde
- en overdækket læsseplads og container til gødningsbånd på ca. 85 m²
- et servicerum på ca. 75 m² mellem den eksisterende og den ny skrabeægsstald
- opførelse af 2 siloer (højde 11,97 m, diameter \varnothing 3 m og kapacitet 39 ton)
- ændring af stald- og produktionssystem i eksisterende stald fra buræg til skrabeæg. Omlægningen medfører et mindre reduktion af antal dyr i den pågældende stald.

Udvidelse af dyrehold:

Produktionen udvides med det ansøgte fra 346,4 DE til 509 DE svarende til en udvidelse fra 57.500 årshøner i nuværende til drift til ansøgte 84.500 årshøner (skrabehøns). Udvidelse og omlægning af eksisterende hønseholdet til skrabeæg sker for at opfylde øget efterspørgsel efter æg produceret under staldsystemer med forbedret dyrevelfærd.

Der foretages ingen ændringer i udbringningsarealer eller gødningsanvendelsen på samme, da al husdyrgødning fra den nye stald afsættes til biogas i nærområdet eller til eksport.

Nærværende tillæg nr. 2 til miljøgodkendelse af 4. april 2011 for husdyrbruget, Torpvej 18, 7000 Fredericia, ændrer ikke i miljøvurderingen og de stillede vilkår i miljøgodkendelse af 4. april 2011 for husdyrbruget, Torpvej 18, 7000 Fredericia, som fortsat er gyldig.

Kommunen har vurderet, at de ansøgte ændringer kan godkendes.

AFGØRELSE

Fredericia Kommune meddeler hermed tillæg til godkendelse af Torpvej 18, 7000 Fredericia. Afgørelsen meddeles i medfør af Lov om miljøgodkendelse m.v. af husdyrbrug og på de angivne vilkår.

Fredericia Kommune godkender hermed udvidelse af dyrehold fra 346,4 DE til 509 DE svarende til en udvidelse fra 57.500 årshøner i nuværende til drift til ansøgte 84.500 årshøner (skrabe høns), på ejendommen beliggende Torpvej 18, 7000 Fredericia, matrikel nr. 27a, Kongsted By, Bredstrup. Fredericia Kommune godkender ligeledes etableringen af ny stald på 2100 m² samt containerhal på 85 m² og service rum på 75 m².

Tillægget til miljøgodkendelsen meddeles i henhold til § 12 i *Lovbekendtgørelse nr. 1486 af 4. december 2009 af lov om miljøgodkendelse m.v. af husdyrbrug* (med senere ændringer) – Husdyrgodkendelsesloven – samt reglerne i *Bekendtgørelse nr. 294 af 31. marts 2009 om tilladelse og godkendelse m.v. af husdyrbrug* (med senere ændringer).

Husdyrbruget skal indrettes og drives som beskrevet i ansøgningen og supplerende oplysninger, indkommet til Fredericia Kommune i forbindelse med sagsbehandlingen, med mindre vilkårene i denne miljøgodkendelse og generel lovgivning stiller skærpede krav.

Der gøres opmærksom på, at etablering af de nye anlæg ikke må igangsættes, før der er givet en byggetilladelse fra Fredericia Kommune. I øvrigt gøres opmærksom på, at tillægget ikke fritager fra krav om eventuel tilladelse, godkendelse, dispensation eller lignende efter anden lovgivning og for andre bestemmelser.

Kommunens samlede konklusion og begrundelse for afgørelsen

På baggrund af ansøgningsmaterialet samt Fredericia Kommunes registreringer af områdets natur- og miljøforhold, har Fredericia Kommune vurderet, at dette tillæg til miljøgodkendelse af 4. april 2011, med de vilkår der er stillet for drift og indretning af husdyrbruget, ikke vil medføre en væsentlig påvirkning af miljøet.

I den miljøtekniske redegørelse og vurdering er løbende taget stilling til egenkontrol i relation til de forskellige forureningsparametre. Ligeledes at husdyrbruget har truffet de nødvendige foranstaltninger til at forebygge og begrænse forurening ved anvendelse af bedste tilgængelige teknik, og at husdyrbruget i øvrigt kan drives på stedet uden at påvirke omgivelserne på en måde, som er uforenelig med hensynet til omgivelserne.

Det er derfor Fredericia Kommunes opfattelse, at:

- at ansøger har truffet de nødvendige foranstaltninger til at forebygge og begrænse forureningen fra husdyrbruget og til at modvirke eventuelle skadelige virkninger på miljøet
- at husdyrbruget i øvrigt kan drives på stedet uden at påvirke omgivelserne på en måde, som er uforenelig med hensynet til omgivelserne
- at de kort- og langsigtede miljøpåvirkninger, og den samlede miljøpåvirkning fra husdyrbrugets produktion bliver begrænset til et acceptabelt niveau, når de til enhver tid gældende generelle miljøregler for den pågældende type husdyrbrug, og vilkårene i miljøgodkendelsen overholdes

- at udvidelsen af husdyrbrugets produktion, overordnet betragtet, ikke medfører en øget miljøpåvirkning i Kommunen, idet strukturudviklingen går mod færre, men større bedrifter.
- at udvidelse af produktionen ikke vil medføre en væsentlig påvirkning af nabobeboelser, Natura 2000-områder og natur i øvrigt, overfladevand, nitratfølsomme indvindingsområder, landskabelige værdier og værdifulde kulturmiljøer.



Kristiina Mardi, Biolog, Natur & Landbrug, Fredericia Kommune

FORMALIA

Godkendelsen er udarbejdet på grundlag af ansøgningsmateriale inkl. it-ansøgningskema nr. nr. 65053 version 3 indeholdende tilretninger og justeringer af ansøgningen .

Ansøgningen er modtaget via det digitale ansøgningssystem www.husdyrgodkendelse.dk.

Retsbeskyttelse og revurdering

Med denne godkendelse følger 8 års retsbeskyttelse, dvs. frem til den 02. 12. 2022. Dog kan vilkårene for driften i visse tilfælde ændres jf. § 40 i husdyrbrugloven inden periodens udløb. Virksomhedens miljøgodkendelse skal regelmæssigt og mindst hvert 10. år tages op til revurdering, dog første gang efter 8 år jf. § 17 i husdyrgodkendelsesbekendtgørelsen.

Gyldighed

Den planlagte udvidelse af hønseholdet, skal være udnyttet inden to år jævnfør § 33 i *Husdyrgodkendelsesloven*. Tillægget til godkendelsen anses for udnyttet ved iværksættelse af bygge- og anlægsarbejder.

Hvis miljøgodkendelsen ikke har været helt eller delvis udnyttet i 3 på hinanden følgende år, bortfalder den del af godkendelsen, som ikke har været udnyttet i de seneste 3 år.

Dette tillæg omfatter kun forhold, der reguleres i henhold til miljøbeskyttelsesloven og husdyrloven med tilhørende bekendtgørelser. Øvrige tilladelser efter andre lovgivninger skal indhentes særskilt, f.eks. byggeloven, naturbeskyttelsesloven, brandloven og arbejdsmiljøloven.

Hvor intet andet er angivet, er tillæggets vilkår gældende fra det tidspunkt hvor en udnyttelse af godkendelsen påbegynder.

Høring, offentliggørelse mv.

Tillægget til miljøgodkendelsen tager udgangspunkt i gældende lov og vejledninger vedrørende husdyrbrug og indeholder vilkår for husdyrbrugets indretning, drift og kontrol. Vilkårene er stillet på baggrund af de oplysninger, der fremgår af ansøgningsmaterialet samt det supplerende materiale, der er fremkommet under sagsbehandlingen.

Fredericia Kommune har udarbejdet tillægget til miljøgodkendelsen med hensyntagen til gældende kommuneplan.

Udkastet til tillæg til miljøgodkendelsen har været i partshøring hos naboer og andre parter i 3 uger fra den 6. november 2014 til og med den 27. november 2014. Der indkom ingen bemærkninger i forbindelse med høringen.

Afgørelsen er offentliggjort den 02. 12. 2014 på Fredericia Kommunes hjemmeside samt ved notits i Budstikken Fredericia. Der er endvidere sendt orientering om afgørelsen til naboer/parter samt klageberettigede myndigheder, foreninger og organisationer jf. nedenstående liste:

Orienterede om udkastet

Ansøger og ansøgers konsulent (jf. forvaltningslovens § 19):

- Elagergård v/Johannes Møller Jensen, Tornsagervej 11, 7000 Fredericia
- Konsulent ved KHL, Lars Schmidt

Naboer:

- C.V.P. CONSTRUCTION ApS, Gl. Ribevej 14, 7000 Fredericia
- Anders Kjær Poulsen, Gl. Ribevej 19, 7000 Fredericia
- Fritz Hartvig Kristensen, Gl. Ribevej 33, 7000 Fredericia
- Anne Lomholt Hansen, Kongstedvej 48, 7000 Fredericia (Anne Lomholt Hansen er endvidere ejer af matr. nr. 10d, Kongsted By, Bredstrup, overfor hvilken der meddeles dispensation fra afstandskravet i husdyrlovens § 8 om en minimumsafstand på 30 m fra stald til naboskel. Se nærmere i nedenstående afsnit "Husdyrbrugets beliggenhed").
- Ejnar Frydenlund Grauslund, Kongstedvej 36, 7000 Fredericia
- Chenet og Søren Overgaard Mikkelsen, Torpvej 10, 7000 Fredericia
- Lenna Føge, Torpvej 27, 7000 Fredericia
- Marianne Ebæk, Torpvej 30, 7000 Fredericia
- Knud Kjær Poulsen, Vejle Landevej 74, 7000 Fredericia
- Tage Christensen, Torpvej 8, 7000 Fredericia

Orienterede om afgørelsen

Ansøger/ ansøgers konsulent samt øvrige klageberettigede i henhold til husdyrbrugslovens § 84:

- Johannes Møller Jensen, Tornsagervej 11, 7000 Fredericia
- Konsulent ved KHL Lars Schmidt
- Miljøministeriet v. Naturstyrelsen: nst@nst.dk
- Sundhedsstyrelsen: sesynd@sst.dk

Foreninger/organisationer (orientering med kopi af afgørelsen) – klageberettigede jf. § 85:

- Danmarks Fiskeriforening: mail@dkfisk.dk
- Ferskvandsfiskeriforeningen for Danmark: nb@ferskvandsfiskeriforeningen.dk
- Arbejderbevægelsens Erhvervsråd: ae@aeraadet.dk
- Forbrugerrådet: fbr@fbr.dk

Lokale foreninger/organisationer (orientering med kopi af afgørelsen) – klageberettigede jf. § 86:

- DN Fredericia: dnfredericia-sager@dn.dk

Landsdækkende foreninger/organisationer (orientering med kopi af afgørelsen) – klageberettigede jf. § 87:

- Danmarks Naturfredningsforening: dn@dn.dk
- Danmarks Sportsfiskerforbund: post@sportsfiskerforbundet.dk; lbt@sportsfiskerforbundet.dk; jka@sportsfiskerforbundet.dk
- Dansk Fritidsfiskerforbund: teamstr@gmail.com
- Dansk Ornitologisk Forening: natur@dof.dk, fredericia@dof.dk
- Det Økologiske Råd: husdyr@ecocouncil.dk
- Friluftsrådet Trekantområdet: astrid.ejorge@gmail.com; fr@friluftsraadet.dk

Klagevejledning

Der kan klages over afgørelsen inden 4 uger ved kontortids ophør efter afgørelsens offentliggørelse, dvs. senest tirsdag den 6. januar 2014 kl. 15.00

Godkendelsen kan påklages af ansøger, klageberettigede myndigheder og organisationer samt enhver, der har en individuel, væsentlig interesse i sagens udfald.

En klage skal sendes skriftligt til Fredericia Kommune pr. mail til: kommunen@fredericia.dk eller pr. brev til Fredericia Kommune, Gothersgade 20, 7000 Fredericia.

Kommunen videresender klagen med sagens akter til Natur- og Miljøklagenævnet. Hvis afgørelsen påklages, får ansøger besked om dette. Det er en betingelse for Natur- og Miljøklagenævnets behandling af klagen, at der betales et gebyr på 500 kr. Betales gebyret ikke på den anviste måde og indenfor den fastsatte frist afvises klagen fra behandling. Yderligere vejledning om gebyrbetalingen kan findes på Natur- og Miljøklagenævnets hjemmeside (www.nmkn.dk).

Denne afgørelse kan endvidere indbringes for domstolene, jf. husdyrbrugslovens § 90, inden 6 måneder efter annonceringen.

VILKÅR FOR MILJØGODKENDELSEN

Husdyrbruget skal til enhver tid leve op til gældende regler i love og bekendtgørelser gældende for erhvervmæssigt husdyrhold – også selvom disse regler eventuelt måtte være skærpede i forhold til denne godkendelse.

Øvrige vilkår i den oprindelige miljøgodkendelse af 4. april 2011 fortsætter uændret.

Tillægget til miljøgodkendelsen til husdyrproduktionen på Torpvej 18, 7000 Fredericia meddeles på de nedenstående vilkår.

Generelle forhold

1. Godkendelsen bortfalder, hvis den ikke er påbegyndt udnyttet inden 2 år efter meddelt afgørelse. Ved påbegyndt udnyttet menes, at eventuelt byggeri er startet, eller ændring/udvidelse af dyrehold er indledt.

Produktion

2. Bedriften tillades drevet med en årsproduktion på maksimalt 84.500 æglæggende høns svarende til i alt 509,04 DE. jf. beregningsnorm 2014 I forbindelse med afholdelse af de regelmæssige tilsyn skal opgørelser fra CHR, gødningsregnskab eller lign. for hele den animalske produktion på bedriften, dækkende de sidste 3 års produktion, være til rådighed for tilsynsmyndigheden.

Anlæg

3. Alle tre hønsehuse skal være skrabeægsstalde med etageanlægssystem og gødningsbånd og med udmugning mindst 3 gange om ugen, jf. teknologiblad fra Miljøstyrelsen, samt med et skraberanlæg under burene.
4. Etagesystem, gødningsbånd og transportsystem skal vedligeholdes i overensstemmelse med producentens vejledning. Producentens vejledning skal opbevares på husdyrbruget.
5. Gødningsbåndets driftstimer skal måles løbende ved hjælp af en timetæller eller energimåler og skal registreres kvartalsvis i en logbog. Logbogen skal gemmes i 5 år og forevises miljømyndigheden på forlangende.

Gødningsopbevaring og håndtering

6. Al gødning fra den nye stald (hønsestald nord) skal afsættes direkte til handelsfirma eller til biogasanlæg.
7. Dette tillæg til miljøgodkendelsen må ikke tages i brug, før der foreligger skriftlig aftale om afsætning af husdyrgødning fra den nye stald (svarende til 127 DE) til et handelsfirma eller til et biogasanlæg.

8. Ved fremtidige ændringer i f.eks. afsat mængde af husdyrgødning, modtager af husdyrgødning eller kontraktperiode, skal ny kontrakt indsendes til Fredericia Kommune, før den nye kontrakt tages i brug.
9. Der skal etableres en betonbefæstet læsseplads af en sådan størrelse, at spild ikke tilføres ubefæstede arealer. Pladsen skal rengøres for spild af gødning umiddelbart efter at læsning af gødning er afsluttet, de dage hvor der læsses gødning.
10. Der skal etableres befæstet areal under hele gødningsbåndets udstrækning.
11. Håndteringen af gødning skal altid foregå under opsyn og således, at spild undgås og under tilbørlig hensyn til omgivelserne.
12. Ved opbevaring af husdyrgødning i lukket container skal containere minimum opfylde kravene angivet i landbrugets byggeblad 103.06-08 om container til opsamling af fast gødning fra heste, mink m.v. Containeren skal stå på en støbt plads med afløb til opsamlingsbeholder.

Foder

13. Der skal til alle høner anvendes fasefodring med mindst 2 faser, hvor foderets sammensætning er tilpasset dyrenes behov i de enkelte faser. Foderet skal være tilsat fytase og foderfosfater med høj tilgængelighed, svarende minimum til producentens anbefalede dosis. Foderets indhold af råprotein og fosfor må over en vilkårlig periode på 3 år som gennemsnit for de anvendte faser ikke overstige: 45 kg foder pr årshøne med 16,2% protein og 0,48% fosfor i foder og 18,7 kg æg pr årshøne. Kravet om maksimalt indhold af råprotein og fosfor i foderet træder først i kraft når den fremtidige stald er taget i brug.

Vilkår der bortfalder

Fredericia Kommune fjerner nedenstående vilkår idet de ikke er relevante efter meddelelse af tillæg nr 2 til miljøgodkendelse. Vilkårene er nummereret og angivet på samme måde som i eksisterende miljøgodkendelse af 4. april 2011:

Anlæg

5. Staldsystemet i den fremtidige hønestald (bygning nr. 1.1.3 i bilag 2 i MGK fra 2011) skal være skrabeægsstalde i etagebure (Voliere m. gødningsbånd, skrabe høne), og staldsystemet i den eksisterende hønestald fra 2006 (bygning nr. 1.1.2 i bilag 2 i MGK fra 2011) skal være burægsstalde med gødningsbånd. I begge stalde skal ske udmugning mindst tre gange om ugen. Driften med tre ugentlige udmugninger skal senest være bragt i anvendelse i den eksisterende stald, når den nye hønestald tages i brug.

Fredericia Kommunes bemærkning til vilkår 5: Vilkåret er erstattet med vilkår nr. 3.

6. Den gamle hønsstald (bygning nr. 1.1.1 i bilag 2 i MGK fra 2011) skal være taget ud af drift som stald, senest når den nye hønsstald (bygning nr. 1.1.3 i bilag 2 i MGK fra 2011) tages i brug.

Fredericia Kommunes bemærkning til vilkår 6: Vilkåret slettes, da det er ikke relevant. Den gamle stald er taget ud af brug.

Produktion

8. Godkendelsen omfatter 57.500 æglæggende årshøner á 1,70 kg, hvoraf 29.000 er etableret i den eksisterende stald, og 28.500 er etableret i den fremtidige stald (hhv. bygning 1.1.2 og 1.1.3 i bilag 2). Dette svarer til 346,39 DE, opgjort på baggrund af beregningsregler i ændringsbekendtgørelse til husdyrgødningsbekendtgørelsen (ændringsbekendtgørelse nr. 935 af 19/07/2010).

Fredericia Kommunes bemærkninger til vilkår 8: Vilkåret er erstattet med vilkår 2.

Foder

9. De to fodersiloer (F5 og F6 i bilag 2 i MGK fra 2011) skal flyttes op til den nye hønsstald, senest når stalden tages i brug.

Fredericia Kommunes bemærkninger til vilkår 9: Vilkåret slettes, da det er ikke relevant. Fodersiloer er placeret ved den nye hønsstald.

10. Der skal til alle høner anvendes fasefodring med mindst 2 faser, hvor foderefts sammensætning er tilpasset dyrenes behov i de enkelte faser. Foderet skal være tilsat fytase og foderfosfater med høj tilgængelighed, svarende minimum til producentens anbefalede dosis. Foderets indhold af råprotein og fosfor må over en vilkårlig periode på 3 år som gennemsnit for de anvendte faser ikke overstige 164 g råprotein pr. kg foder for høns i berigede bur-systemer og 152 g råprotein pr. kg foder for skrabe høns i etagebure, samt 4,9 g fosfor pr. kg foder for begge typer høns. Kravet om maksimalt indhold af råprotein og fosfor i foderet træder først i kraft 3 år efter, at den fremtidige stald er taget i brug.

Fredericia Kommunes bemærkninger til vilkår 10: vilkåret er erstattet med vilkår nr. 13.

Spildevand /overfladevand

11. Senest 6 måneder efter godkendelsens meddelelse skal der etableres en opkant / halvmur på indst 50 centimeters højde i kanten af vaskepladsen i den side, hvor afløbet er placeret. Opkanten /halvmuren og dennes samling med pladsens belægning skal være tæt overfor udsivning af væske fra pladsen.

Fredericia Kommunes bemærkninger til vilkår 24: Vilkåret slettes, da det er ikke relevant. Der er opført halvmur på 50 cm højde.

MILJØTEKNISK REDEGØRELSE OG VURDERING

Den 4. april 2011 meddelte Fredericia Kommune en miljøgodkendelse til ejendommen Torpvej 18, 7000 Fredericia. Der blev meddelt godkendelse til en produktion på 57.500 årshøner á 1,70 kg, svarende til 346,39 DE samt etablering af ny stald og siloer.

Ansøger Johannes Møller Jensen, Tornsagervej 11, 7000 Fredericia søger med dette tillæg til miljøgodkendelse af 4. april 2011, lov om at udvide hønsbesætningen **fra 346,4 DE til 509 DE** svarende til en udvidelse **fra 57.500 årshøner** i nuværende til drift **til ansøgte 84.500 årshøner** (skrabehøns). Herudover søgers der om etablering af en ny skrabeægsstald på ca. 2100 m², en læsseplads til gødningscontainer på ca. 85 m², et servicerum på ca. 75 m², opførelse af to fodersiloer. Den nye skrabeægstald etableres med et etagesystem med voliere og gødningsbånd. Gødningsudmugningen vil ske tre gange om ugen og derudover er der installeret et skrabeanlæg under burene. Herudover søges der ændring af stald- og produktionssystem i eksisterende stald fra buræg til skrabeæg. Efter ændringerne vil produktionssystemet i alle 3 stalde på ejendommen være til skrabeæg.

Der er ingen udbringingsarealer i den ansøgte udvidelse, da al husdyrgødning fra den nye stald afsættes til biogas i nærområdet eller til eksport.

Fredericia Kommune skal i henhold til blandt andet *Lovbekendtgørelse af lov om miljøgodkendelse m.v. af husdyrbrug* vurdere, om den ansøgte udvidelse og fremtidige drift af husdyrholdet kan gennemføres uden væsentlige påvirkninger på miljøet. Kommunen vurderer, at udvidelsen kan gennemføres med de stillede vilkår og derfor udarbejdes dette tillæg til miljøgodkendelse, som beskriver kommunens grundlag for afgørelsen, vurderinger og de vilkår som kommunen har stillet til den fremtidige drift.

De ansøgte bygninger med besætning samt anlæg til opbevaring af foder og husdyrgødning er vurderet i forhold til blandt andet: ammoniakfordampning, lugt, lys, støj og støv fra stalde og opbevaringsanlæg, opbevaring og bortskaffelse af blandt andet affald og kemikalier forbrug af vand, energi og hjælpestoffer og anvendelse af bedste tilgængelige teknik (BAT).

Tillægget regulerer som udgangspunkt – sammen med bedriftens øvrige miljøgodkendelse – driften i otte år, hvorefter tillægget revurderes på baggrund af de erfaringer, der har været med driften, og den udvikling der har været i metoder til reduktion af miljøpåvirkningen.

På baggrund af nærværende miljøteknisk beskrivelse har Fredericia Kommune besluttet at meddele godkendelse til produktion af i alt 84.500 årshøner svarende til 509 DE fjerkræ på ejendommen.

Oplysninger om husdyrbrugets indretning og drift stammer fra ansøgningen om miljøgodkendelse (skema nr. 65053, version 3) samt fra supplerende oplysninger indhentet efter modtagelsen af ansøgningen.

1. HUSDYRBRUGETS BELIGGENHED OG PLANMÆSSIGE FORHOLD

1.1 Lokalisering i forhold til beboelser, bygge- og fredningslinier mv.

Ejendommens eksisterende og planlagte produktionsanlæg ligger samlet på adressen Torpvej 18, 7000 Frederica.

Det samlede produktionsanlæg ligger ca. 534 m nord for byzonen til Fredericia. Fredericia er ligedes nærmeste samlede bebyggelse. Afstanden fra den nye stald til nærmeste nabobeboelse (Torpvej 8) uden landbrugspligt er ca. 160 m i sydlig retning.

Ansøger oplyser, at den projekterede stald samt containerhal ikke overholder det generelle afstandskrav til skel, hvorfor der søges dispensation. Det forklares, at det er nødvendigt at gå tættere på skel end 30 m af hensyn til at kunne overholde bygningsmæssige krav, særligt mht. at kunne overholde brandrelaterede afstandskrav. Herudover skal der overholdes afstandskravet 15 m til vandløb (dræning i Kongsted). Ligeledes kan selve stalden ikke rykkes længere mod vest, idet ægbåndet i det nye stald rent teknisk skal integreres med ægbåndet i den eksisterende stald.

Afstandkravene ses i tabel 1. Alle afstande er målt fra det nye produktionsanlæg.

Tabel 1. Generelle afstandskrav - jævnfør §§ 6 og 8 i Lovbekendtgørelse af lov om miljøgodkendelse m.v. af husdyrbrug - samt aktuelle afstande fra den nye stald på Torpvej 18.

	Generelle krav, m	Afstand, m
Ikke-almene vandforsyningsanlæg	25 m	Egen boring ca. 70 m
Almene vandforsyningsanlæg	50 m	Mere end 500 m
Vandløb (herunder dræn) og søer	15 m	16 m
Offentlig vej og privat fællesvej	15 m	Mere end 50 m til Torpvej
Levnedsmiddelvirksomhed	25 m	Ingen i nærheden
Beboelse på samme ejendom	15 m	60 m
Naboskel	30 m	Ca. 7,5 m (ikke overholdt)
Nabobeboelse	50 m	160 m til Torpvej 8
Ammoniakfølsomme naturtyper	300 m	Ingen i nærheden
Eksisterende eller ifølge kommuneplanens rammedel fremtidigt byzone- eller sommerhusområde	50 m	534 meter syd for stald
Planlagt byzone	50 m	Samme som eksisterende

Kommunens bemærkninger og vurdering

Faktaboks

Jævnfør § 20 i Lovbekendtgørelse af lov om miljøgodkendelse m.v. af husdyrbrug skal kommunen sikre sig, at risikoen for forurening eller væsentlige gener for omgivelserne begrænses, hvis et anlæg ligger mindre end 300 meter fra:

- en beboelsesbygning på en ejendom uden landbrugspligt, der ligger i en samlet bebyggelse i landzone, og som har en anden ejer end driftsherren
 - et eksisterende eller ifølge kommuneplanens rammedel fremtidigt byzone- eller sommerhusområde
 - et område i landzone, der i lokalplan er udlagt til boligformål, blandet bolig og erhverv eller til offentlige formål
- med henblik på beboelse, institutioner, rekreative formål og lign.

På luftfoto i arealinfo på Danmarks Miljøportal samt i et webGIS system kortinfo, kan kommunen konstatere, at alle afstandskrav til byzone, sommerhusområde, vandforsyning, vej og vandløb herunder dræn og søer mv. i henhold til §§6 og 8 i *Lovbekendtgørelse af lov om miljøgodkendelse mv. af husdyrbrug*, er overholdt.

Kommunen har desuden vurderet at det projekterede anlæg ligger udenfor fredninger, strand- klit-, sø- å- og fortidsmindebeskyttelseslinier. Dog er afstandskrav til naboskel (30 m) fra den ansøgte placering af stald og containerhal ikke overholdt. Den nye stald og containerhal er placeret ca. 7,5 m -10 m fra naboskel.

Den ansøgte placering af den nye stald og containerhal kræver således dispensation fra lovens afstandskrav til naboskel. Ansøger har fremsendt et dokument (se bilag 5), hvor ansøger samt ejeren af matr. nr. 10 d, Kongsted By, Bredstrup, har underskrevet en aftale om, at ejeren af naboarealet accepterer, at stalden kan opføres tættere på skel end 30 meter, men ikke mindre end 6 m. Aftalen bortfalder eller skal genforhandles, hvis ikke byggeriet er iværksat indenfor 3 år.

Dispensationen følger dermed den dispensation som i forvejen er gældende for den nuværende nordligste stald (hønsestald midt, som ses på situationsplan, figur 1).

Det er Fredericia Kommunes vurdering, at den ansøgte placering af den nye stald og containerhal ikke vil medføre nogen væsentlig øget risiko for gener eller forurening af omgivelserne, hvorfor der herved meddeles dispensation efter § 9 i husdyrgodkendelsesloven til placering af stalden og læsseplads som ansøgt.

Det er i øvrigt kommunens vurdering, at de øvrige afstandskrav i loven kan overholdes, og at de ansøgte placeringsforhold ikke vil medføre nogen væsentlig øget risiko for gener eller forurening af omgivelserne.

1.2 Placering i landskabet

Husdyrbruget er beliggende i landzone i Fredericia Kommune. Placeringen fremgår af bilag 3.

De ansøgte udvidelser placeres i sammenhæng med de eksisterende bygninger og inddrager alene en mindre del af en opdyrket mark til byggeriet. Området i umiddelbar nærhed af ejendommen er præget af dyrkede marker og hegn. Landskabet udgør en jævn flade, der fremstår ubrudt.

Ejendommen er beliggende i et område, som i Kommuneplanen 2013-2023 for Fredericia, er udpeget som jordbrugsområde.

Kommunens bemærkninger og vurdering

Ejendommen ligger ikke ifølge Kommuneplan 2013 -2023 for Fredericia Kommune i et område der er omfattet af fredninger eller bygge- og beskyttelseslinjer. Ejendommen er beliggende i et område, som i Kommuneplanen 2013-2023 er udpeget som jordbrugsområde og skovrejsningsområde, hvor skovrejsning er ønsket. Udpegningen indebærer ikke pligt til at rejse ny skov, men muliggør statstilskud til skovrejsning (se bilag 3).

Torpvej 18 er beliggende i et landbrugslandskab med spredtliggende gårde. Ejendommen ligger i et område, der i kommuneplanen er udpeget til jordbrugsformål, hvor jordbrugsmæssig anvendelse som udgangspunkt har første prioritet. Ejendommen ligger udenfor udpegede områder, som i kommuneplanen er omfattet af retningslinjer af hensyn til naturmæssige, landskabelige, geologiske eller kulturhistoriske værdier, bortset fra, at området er udpeget som et økologisk forbindelsesområde. Økologiske forbindelsesområder er udlagt som forholdsvis brede bånd i Trekantområdets hovedstruktur, og de skal opfattes som rammeområder, inden for hvilke eksisterende og nye naturelementer, der kan sikre forbindelse mellem naturområderne, søges bevaret/etableret.

Om økologiske forbindelsesområder fremgår af kommuneplanens retningslinier, at indenfor disse må ændringer i arealanvendelsen, bl.a. etablering af nye, større anlæg, ikke i væsentlig grad forringe dyre - og plantelivets spredningsmuligheder. Ved byggeri, anlæg eller ombygning af veje, jernbaner eller lignende, der vil afskære en økologisk forbindelseslinje, skal der stilles krav om tiltag, der sikrer hensynet til en mere sammenhængende natur eller der skal etableres faunapassager, hvor der er behov for det.

Der er registreret et beskyttet dige i det østlige skel (naboskel) i nærheden af den nye skrabeægstald og læssepladsen. Der er oplyst, at afstanden fra den nye stald og læsseplads til naboskel (beskyttet dige) bliver 7,5- 10 m. Se bilag 1.

Af Kommuneplanens redegørelse fremgår, at flere diger i området er beskyttet efter museumsloven. Digerne er vigtige elementer i kulturlandskabet, som både viser tidligere tiders arealudnyttelse, ejendoms- og administrationsforhold, fungerer som levesteder og spredningskorridorer for dyr og planter og bidrager til et afvekslende landskab, ofte med egnskarakteristiske digestrukturer. Sten og jorddiger, levende hegn og markante træer, der bidrager til landskabets karakter, skal bevares.

Fredericia Kommune vurderer, at 7,5 m er en passende afstand fra produktionsanlægget til det beskyttede dige for at sikre, at diget ikke bliver påvirket negativt af udvidelsen.

De ansøgte udvidelser placeres i sammenhæng med de eksisterende bygninger og inddrager alene en mindre del af en opdyrket mark til byggeriet. Det er kommunens vurdering, at husdyrbrugets lokalisering er i overensstemmelse med den eksisterende kultur- og landskabsmæssige anvendelse i området og med det tiltænkte formål, samt at udvidelsen ikke vil få negativ betydning for områdets beskyttede diger og områdets potentiale som økologisk forbindelsesområde.

2. HUSDYRHOLD, STALDANLÆG OG DRIFT

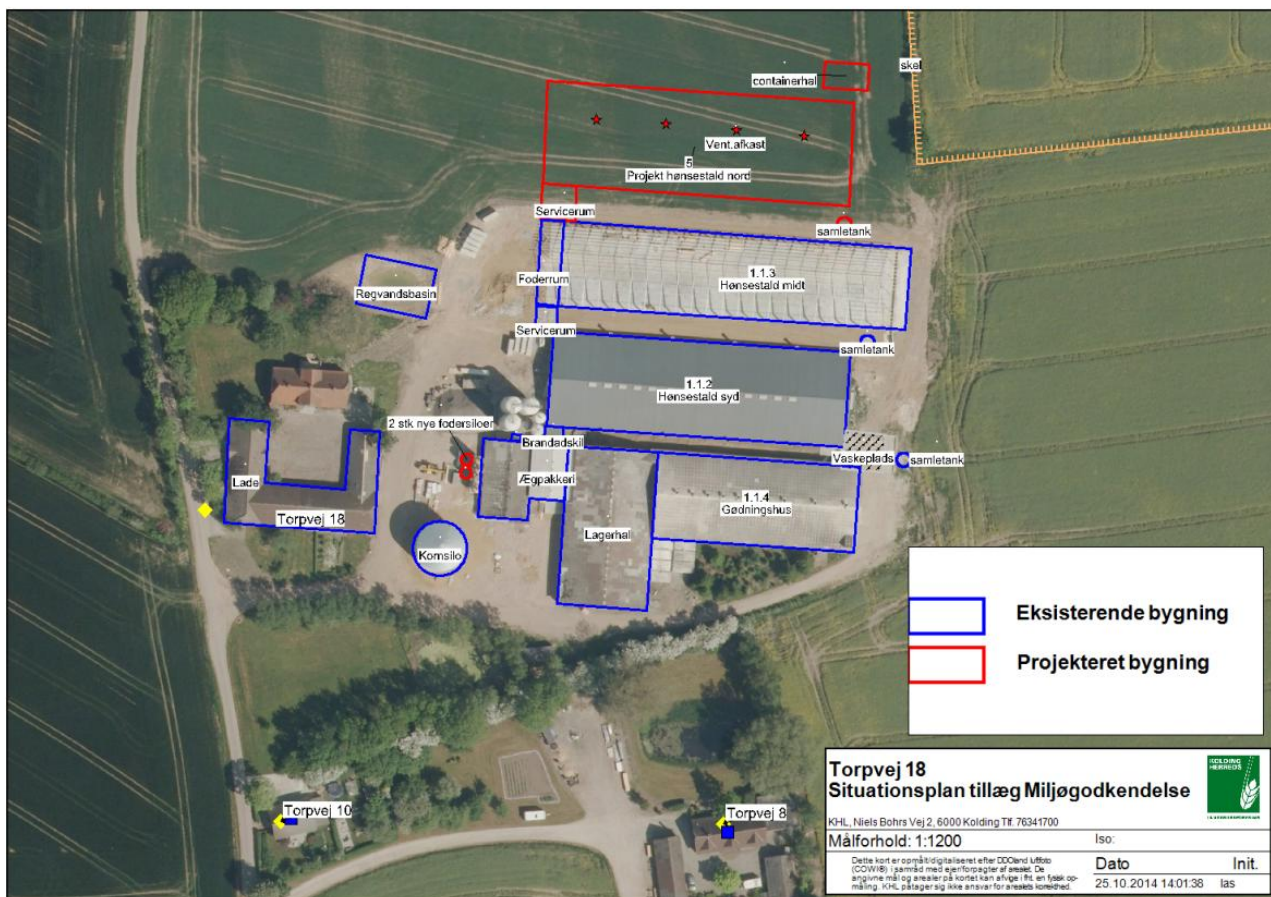
2.1 Beskrivelse af byggeri

I forbindelse med tillægget ønskes der opført:

- en ny skrabeægsstald på ca. 2.100 m² nord for de eksisterende hønsstalde,
- en læsseplads (12 m x 7 m) til gødningscontainer
- et servicorum på ca. 75 m² mellem den eksisterende og den ny skrabeægsstald
- to nye siloer (højde: 11,97 m, diameter \varnothing 3 m og kapacitet 39 ton)

Beskrivelse af driftsbygningerne ses i tabel 2.

Byggeriet placeres i tilknytning til ejendommens hidtidige bebyggelsesarealer og vurderes erhvervsmæssigt nødvendigt for ejendommens drift. Placering af ansøgt byggeri fremgår af figur 1.



Figur 1. Placering af nye og eksisterende bygninger er vist på viste kortbilag, idet de ansøgte nye bygninger er vist med rød streg og de eksisterende bygninger med blå streg.

Tabel 2. Beskrivelse af nye bygninger

Bygningsdel	Beskrivelse
Skrabeægsstald, nord	<p>Den nye skrabeægs stald forventes inkl. nødvendige servicefaciliteter til ægbånd og foder mv at kunne opføres indenfor et byggefelt på ca. 2.100 m² på ca. 80 m længde og ca. 26 m meter bredde i en afstand på ca. 7,5-10 m nord for og parallelt med nuværende stald til skrabeæg. Højden bliver ca. 8 meter og følger sammen med taghældning, byggestil og farve byggestilen for de eksisterende hønsestald midt.</p> <p>I tilknytning til bygningen opføres et mindre servicerum i form af en mellembygning på ca. 75 m² som vil forbinde den nye stald med stalden syd for. Bygningen forventes at følge samme taghældning, byggestil og farve for den nye skrabeægs stald. Bygningen anvendes til fremførsel af foderbånd og æggebånd, samt til evt. omklædning og vask af fodtøj.</p> <p>Efter aftale Danæg kan æggebåndet fra det nye hus kobles på det eksisterende bånd. Den nye stald kan hermed placeres således at de vestlige gavflader flugter med de eksisterende stalde.</p>
Ny overdækket læsseplads for gødningscontainer (containerhal)	<p>Der skal etableres en betonbefæstet overdækket læsseplads 12 m x 7 m som i tilknytning til den nordlige skrabeægsstald, se figur 1 og bilag 2. Gødning fra den nye stald fjernes tre gange ugentlig fra stald via gødningsbånd til lukkede gødningscontainer. I hallen kan der fyldes containere direkte fra gødningsbåndet. Hallen dimensioneres således at containere kan hentes og bringes med lastbil. Gødningen fra denne stald afsættes direkte til biogas.</p>
2 nye fodersiloer	<p>Der skal opføres 2 nye fodersiloer. Siloer får højde på ca. 12 m, en diameter på 3 meter, og en kapacitet på 39 tons (60 m²). Siloerne placeres vest for lagerbygningen i tilknytning til eksisterende fodersiloer. Se figur 1 og bilag 2.</p>

Kommunens kommentarer og vurdering

Byggeriet sker i tilknytning til eksisterende bygningsmasse. De nye bygninger vil blive lagt i niveau med de eksisterende bygninger, og materiale- og farvevalg vil matche de eksisterende bygninger. Det er kommunens vurdering, at der vil ikke ske forringelse af landskabelige og kulturhistoriske værdier.

2.2 Ventilation

Ansøger oplyser, at der anvendes undertryk og ligetryk ventilationssystem. Systemet er det samme, som nuværende stalde. Til den nye stald placeres 4 udvendige afkast på den nordlige tagflade. Ventilatorerne monteres som tagventilatorer på den nordvendte tagflade længst væk fra naboerne. Ventilationssystemet er computerstyret og tilpasset produktionen for at sikre optimal køretid. Systemet sikrer stabilt indeklima året rundt.

Kommunens kommentarer og vurdering

Fredericia Kommune vurderer, at det vil være i ejers interesse for at sikre, at ventilation anlægget i stalderne fungerer mest effektive måde. Der er ikke forhold i dette tillæg, der ændrer på kommunens vurdering i den oprindelige miljøgodkendelsen af 4. april 2011.

2.3 Husdyrhold og staldindretning

Besætnings sammensætningen, fordelt på stalddtype samt husdyrbrugets årlige produktion ved den nuværende og den ansøgte drift fremgår af tabel 3.

Produktionen følger et fastlagt produktionsforløb, hvori rugeri (opdrættet) og ægpakkeriets planlægning for indsætning af høner og ægproduktionslængde ligger i et stort set fastlagt skema. Der vil derfor kunne forekomme variationer i antal indsatte høns/producerede dyr/år. Antal DE og gødningsmængde varierer derfor også fra år til år. Gennemsnitsproduktionen over år tilstræbes at komme til at ligge på eller under det ansøgte. Der kan dog opstå situationer, hvor tomgangsperiode eller dødelighed ændres og dermed vil den årlige totalproduktion enten blive reduceret, eller der kan forekomme mindre forskydninger i produktionen, så et års dyrehold overstiger andre års. Den samlede årsproduktion vil under normale omstændigheder ikke overstige det ansøgte.

Produktionen omfatter en samlet besætning på 84.500 årshøner og ca. 92.000 hønepladser.

Ansøger oplyser, at normal produktionstid for høner er ca. 14 mdr. Tomperiode mellem hvert hold er ca. 2-4 uger hvor stalden klargøres til næste hold. I fht. antal indsatte høns og antal høns ved slut skal der normalt fraregnes ca. 4-6 % dødelighed, men i skrabe/etageproduktioner kan dødeligheden i visse hold og perioder ligge noget højere op til ca. 12 %.

Beregning af antal årshøner regnes ud fra antal hønepladser i stalden, samlet rotationsperiode, tomperiode og gns. dødelighed start til slut. Beregningen kan gøres således, hvor der forudsættes at gns for de 3 stalde er: 58 ugers rotation, godt 2 ugers tomperiode og ca 10% dødelighed:
 $92.000 * (56/58) * (1 - (0,10/2)) = \text{ca } 84.500 \text{ årshøner.}$

Omregningsfaktor fra hønepladser (stipladser) til årshøner i ansøgningen er gns. ca. 0,92 og dækker forhold med normal tomperiode og normal dødelighed.

Tabel 3. Staldsystemer og dyrehold for nudrift og ansøgt drift.

Anlæg	Besætning	Antal årshøner		Staldsystem	
		Ifl. eksisterende MGK (2011)	Fremtidigt	Ifl. eksisterende MGK (2011)	Fremtidigt
<i>Staldafsnit – eksisterende hønsestald syd (eksisterende stald syd)</i>	<i>Årshøne, konsu- mæg, 1,70 kg.</i>	<i>29.000 (32.000 hønepl.)</i>	<i>27.500 (30.000 hønepl)</i>	<i>Bure m. bånd, staldgødning.</i>	<i>Omlægges til voliere m. gødningsbånd, skrabe høne. Gødningsudmugning tre gange om ugen.</i>

					<i>Skraberanlæg under burene og gødningsbåndet.</i>
<i>Staldafsnit – eksisterende volierstald (hønsestald midt)</i>	<i>Årshøne, konsu- mæg, 1,70 kg.</i>	<i>28.500 (31.000 hønepl.)</i>	<i>28.500 (31.000 hønepl.)</i>	<i>- Voliere m. gødningsbånd, skrabe- høne. Gødningsud- mugning tre gange om ugen.</i>	<i>Ingen ændringer</i>
<i>Ny projekteret hønestald. Volie- re/etagestald (hønsestald nord)</i>	<i>Årshøne, konsu- mæg, 1,70 kg.</i>	<i>0</i>	<i>28.500 (31.000 hønepl.)</i>	<i>0</i>	<i>Voliere m. gød- ningsbånd, skrabe- høne. Gødningsud- mugning tre gange om ugen. Skraber- anlæg under burene og gødningsbåndet.</i>
		349, 39 DE	509,04 DE		

Staldsystemet i den nye stald og i den eksisterende stald (hønsestald syd) bliver indrettet med en staldtype med kombineret skrabe- og bursystem, dvs. åbne bure i etager med gødningsbånd. I etagerstalden er gulvarealet etableret plateauer i op til to højde over gulvet, hvor hønsene kan opholde sig på. Foder- og vandforsyning samt redekasser forefindes på plateauerne. Gødningsbåndet kører under burene (plateauerne) og fører husdyrgødning fra hønsene til enden af staldanlægget til lukket gødningscontainer eller gødningshal. Staldtypen kombinerer miljøfordelene ved bursystemer der har gødningsbånd med staldsystemer der har volieredrift. Idet fodring, vanding og æglægning sker i burene afsættes hovedparten af gødningen fortsat over gødningsbåndene, hvilket muliggør hyppig udsugning af gødningen. Frekvensen for udmugning bliver 3 gange ugentligt, sådan at de lever op til Miljøstyrelsens Teknologiblade. Udmugningsanlægget kører på skift (automatisk), således der er daglig tilførsel til opbevaringslagret.

Herudover etableres der et skraberanlæg under burene og gødningsbåndet, så gødning der ikke opfanges af båndet skrabes væk 1 gang ugentlig. Den ekstra udmugning har især betydning for indeklimaet i stalde- ne, men vil også have en yderligere effekt på ammoniakfordampningen. Effekten af denne ekstra skraber er ikke indregnet i ammoniakeffekterne i IT-ansøgningskemaet. Det anses derfor, at den samlede reduktionseffekt er større end de fastsatte 36% fra gødningsbåndene.

Ansøger oplyser, at valg af staldsystem er sket ud fra en nøje afvejning af dyrevelfærd, herunder øget efterspørgsel fra forbrugere og pakkeri samt moderne ammoniakreducerende teknologi. Den valgte stald, volierestald med gødningsbånd, giver et godt miljø for hønsene med lav ammoniakindhold i luften og god dyrevelfærd. Det valgte staldsystem er beskrevet i BAT- afsnittet.

Kommunes bemærkninger og vurdering

Det eksisterende dyrehold på Torpvej 18 består af en fjerkræbesætning med æglæggende høns i berigede bure (burhøns) og i etagesystem med gødningsbånd (skrabe høns). Der er tale om udvidelse af dyrehold

fra 346,4 DE til 509 DE svarende til en udvidelse fra 57.500 årshøner i nuværende til drift til ansøgte 84.500 årshøner (skrabe høns).

Variationer i dyreholdets størrelse og sammensætning vil forekomme indenfor året og fra året til år. Miljøpåvirkningen er forskellig fra dyretype til dyretype og fra stalddtype til stalddtype, hvorfor miljøvurderingen afhænger af dyresammensætning og fordeling på stalddtype. Fredericia Kommunes vurdering er foretaget ud fra en besætning med en årlig produktion, som er angivet i ansøgningen, ses i tabel 2, på maksimalt 509, 04 DE.

Det forudsættes, at den årlige produktion ikke overstiger 84.500 årshøner, svarende til 509, 04 DE og er jævnt fordelt over året. Med nærværende tillæg til miljøgodkendelsen bortfalder vilkår 8 i den oprindelige miljøgodkendelse af 4. april 2011, og der fastsættes et nyt vilkår med grænser for husdyrbrugets maksimale produktion, som svarer til det aktuelt ansøgte.

Inden for fjerkræbrug findes der flere BAT teknologiblade udarbejdet af miljøstyrelsen, bl.a. " etagesystem ved ægproduktion", omhandlende høns, der ikke er i bur. Dette system er valgt til alle staldbygninger på Torpvej 18.

Fredericia Kommunes vurdering af BAT for stalddtyper og stalddteknologi fremgår af kapitel 6 (BAT).

Ved tilsyn vil der blive foretaget aflæsning af timetæller eller energimåler til kontrol af udmugningshyppighed, samt kontrol af driftsjournal.

Det er på ovenstående baggrund kommunens vurdering, at de valgte indretninger og driftsformer lever op til BAT-kravene beskrevet i EU-kommissionens reference dokument om BAT for intensivt hold af svin og fjerkræ fra juli 2003.

Det vurderes, at gødningshåndtering i stalddene m.v. er tilfredsstillende, såfremt denne til enhver tid følger bestemmelserne i lovgivningen og de tiltag der er beskrevet i denne godkendelse. På den baggrund vil der ikke blive stillet skærpende vilkår for stalddindretning og drift ud over de stillede.

Vilkår

- 14. Bedriften tillades drevet med en årsproduktion på maksimalt 84.500 æglæggende høns svarende til i alt 509,04 DE (jf Husdyrbekendtgørelse nr 915 af 27/06/2013). I forbindelse med afholdelse af de regelmæssige tilsyn skal opgørelser fra CHR, gødningsregnskab eller lign. for hele den animalske produktion på bedriften, dækkende de sidste 3 års produktion, være til rådighed for tilsynsmyndigheden.**
- 15. Alle tre hønehuse skal være skrabeægsstalde med etageanlægssystem og gødningsbånd og med udmugning mindst 3 gange om ugen, jf. teknologiblad fra Miljøstyrelsen, samt med et skraberanlæg under burene**
- 16. Etagesystem, gødningsbånd og transportsystem skal vedligeholdes i overensstemmelse med producentens vejledning. Producentens vejledning skal opbevares på husdyrbruget.**

- 17. Gødningsbåndets driftstimer skal måles løbende ved hjælp af en timetæller eller energimåler og skal registreres kvartalsvis i en logbog. Logbogen skal gemmes i 5 år og forevises miljømyndigheden på forlangende.**

2.4 Foder

Eksisterende foderanlæg vil være uændret i forhold til nuværende miljøgodkendelse fra 2011. Herudover opføres der to nye fodersiloer for at opnå tilstrækkelig opbevaringskapacitet til den øgede mængde foder i ansøgt drift. Siloerne placeres vest for lagerbygningen i tilknytning til de eksisterende fodersiloer. Foderbånd og rør føres frem til den nye stald fra eksisterende foderrum, som forsyner den nye stald. Se figur 1 og bilag 2.

Ejendommens foder- og kornopbevaringskapacitet bliver i alt ca. 2020 m³: 4 glasfibersiloer på 40m³ (15 m høj), tre kornsiloer på 180 m³ (15 m høj), en kornsilo på stålplader med en kapacitet på ca. 1.200 m³ (12,8 m) og to nye siloer på (60 m²) og ca. 12 m høj.

De årlige mængder i nuværende drift er ca. 2.200 tons fordelt på 1.320 tons færdigfoder og 880 tons korn. og vil efter ændringerne stige til ca. 3.800 tons foder, heraf ca. 1500 tons korn. Der anvendes tørfoder til hønsene. Færdigfodret opbevares i udendørs siloer. Der anvendes fasefodring i fodringen, så fodersammensætningen er tilpasset dyrenes aktuelle behov. Der fodres efter normtallene for konsumægsproduktion. Foderplanen udarbejdes i samarbejde med en konsulent og med anvendelse af nyeste viden indenfor fjerkræfodring. Forsyningsnormerne til fjerkræ er tæt korrelerede med dyrenes velfærd og holdbarhed, hvorfor de anbefalede normer som hovedregel ikke bør fraviges. Mængden af protein og fosfor i foderkornet har de seneste år været faldende, hvilket har medført at tilførselsnormerne generelt er strammet en smule for at sikre at hønernes fysiologiske behov er dækket.

Hensyn til nærmere beskrivelse af foder og muligheder for foderoptimering henvises til afsnit 6.4 BAT beskrivelse vedrørende fodring.

Kommunens bemærkninger og vurdering

Fredericia Kommunes vurdering af foder i forhold til BAT ses i afsnit 6.4 BAT beskrivelse vedrørende fodring.

Fredericia Kommune vurderer på baggrund af ovenstående, at opbevaring og håndtering af foder sker på sådan en måde, at der ikke ske en væsentlig øget påvirkning af omgivelserne.

2.5 Energi- og vandforbrug

Husdyrbrugets samlede energi- og vandforbrug i henholdsvis den eksisterende og den ansøgte drift fremgår af Tabel 4.

Tabel 4: Energi- og vandforbrug

Forbrug	Nudrift ifl. MGK 2011	Ansøgt drift
El	376.000 kWh*	521.000 kWh*

Fyringsolie stalde	2.000 l	2.000 l
Dieselolie	40.000 l	40.000
Vand	5.900 m ^{3**}	7.100 m ^{3**}

*Svarende til hhv. 2,26 kWh pr årshøne i nudrift. Det bemærkes at normen i nudriften var sat for lavt, idet det bemærkes at staldsystemet på daværende tidspunkt var nyt og uden erfaringsdata. Normen anføres i dag at ligge på ca. 1030 kWh/167 høner. I fht. traditionel skrabægproduktion er der forøget strømforbrug til bla. drift af gødnings- og ægbånd.)

**Det oplyste forbrug vedrører drikkevand og ca. 100 m³ til vask af maskiner mv.

Det anslås, at energiforbruget vil stige til ca. 521.000 kWh. Det er oplyst, at der primært anvendes strøm til ventilation i produktionen samt drift af gødnings- og ægbånd.

Ansøger oplyser, at der vælges belysning som tager hensyn til elforbruget og dyrevelfærd. Belysning i burarealet vil blive med LED lys med 33 % besparelse. Loftsllys bliver i enten LED eller alm. lysstofrør afhængig af bedst mulig dækning af lysbehov. Belysningen reguleres med timerindstillinger i forhold til hønsenes adfærd og alders- / udviklingstrin. Længden af lysperioden følger en forudbestemt kurve, som tager hensyn til dyrenes alder og produktionstrin.

Lysstyring og lysdæmpning, samt frekvensstyret ventilation gør at strømforbruget holdes på et minimum. Ventilationssystemet er computerstyret og tilpasset produktionen for at sikre optimal køretid.

Drikkevandsforbruget ansættes til at være ca. 1,8 gange foderindtaget pr høne . Drikkevandsforbruget i ansøgt drift anslås til ca. 7.000 m³ pr. år. Den primære kilde til vandspild er utætte vandnipler. Disse efterses dagligt, så vandspild minimeres. Hertil lægges vandforbrug til vask af ægpakkeri, lager og æg mv. på ca. 100 m³

Vandforbruget til vask af ægpakkeri er cirka 25-50 l pr. gang eller cirka 10-15³ pr år.

Kommunens bemærkninger og vurdering

BAT for energi og vandforbrug er beskrevet i kapitel 6.

Det øgede energiforbrug bunder i et ekstra forbrug i den nye stald til ventilation, gødningsbånd samt skrabere i hønsestaldene. Det øgede vandforbrug i staldanlægget afspejler en stigning i antallet af høns

Det vil være i ejers interesse, at minimere driftsomkostningerne med hensyn til forbrug af energi og vand, hvorfor Fredericia Kommune antager, at der ikke vil blive forbrugt mere energi og vand end nødvendigt på ejendommen. Kommunen vurderer samlet set, at der ikke er behov for at stille yderligere vilkår.

2.6 Spildevand, herunder regnvand

Husdyrbrugets afløbsplan for spildevand og overfladevand er vist i bilag 5.

Ejendommen på Torpvej 18 blev spildevandskloakeret i 2011.

Ansøger oplyser, at der er etableret mandskabsfaciliteter med toilet i forbindelse med ægpakkeriet. Dette toilet er koblet på samme afløb som det fra stuehuset. Der er ikke spildevand fra vask af æg, da æggene ikke må vaskes efter krav fra Danæg. Der frembringes spildevand fra vask af pakkemaskinen med høj-

tryksrenser med rent vand ca. hver anden dag. Vandforbruget til dette er cirka 25-50 l pr. gang eller cirka 10-15 m³ pr år. Det er kun i tilfælde af sanering og mindre renoveringer, der er vaskevand fra staldene. Der anvendes typisk en jodopløsning. Ved infektion anvendes godkendte midler jf. veterinære forskrifter.

De eksisterende stalde samt ægpakkeriet har afløb for vaske- og procesvand til to samletanke/opsamlingsbeholder på hver ca. 20 m³. Samletanken tømmes med pumpe til gyllevogn, og vandet udbringes jf. Husdyrbekendtgørelsens regler for spildvand/procesvand. Der er planlagt at etablere en ny opsamlingsbeholder på ca. 20 m³ ved det nye byggeri. Denne beholder vil også opsamle vand fra containerpladsen hvor der opbevares fast gødning indtil afhentning. I forbindelse med evt. vask af staldene og inventar ledes vaskevandet til opsamlingsbeholderne. Overfladevand fra det beton-befæstede areal ved vaskepladsen afledes ligeledes til samletankene med procesvand.

Tagvand fra hønsestald midt og hønsestald nord afledes til forsinkelsesbassin/regvandbassin nord-øst for stuehuset.

Ansøger oplyser, at afløb til dræn/vandløb fra befæstet plads ved siloene afblændes eller ændres så det fremover afleder via forsinkelsesbassin. Til vandhul/dam syd for driftsbygninger afledes tagvand fra lagerhal og gødningshuset, som afleder direkte til drænafløbet mod nord.

Kommunens bemærkninger og vurdering

Fredericia Kommune har i forbindelse med opstartsmøde i september 2014 bemærket, at afløbsforholdene fra vaskepladsen er sikret i tilstrækkelig grad. Der er etableret en kant/halvmur på ca. ½ meters højde i kanten af pladsen i den side, hvor afløbet er placeret. Kommunen fjerner vilkår nr. 24 i den oprindelige miljøgodkendelse af 4. april 2011, idet det ikke længere er relevant.

Der er givet tilladelse til medbenyttelse af rørlagt vandløb (Dræning i Kongsted) til afledning af tagvand (maks. 3 l/sek.) fra den eksisterende hønsestald (hønsestald midt) og den kommende (ansøgte) hønsestald. Denne tilladelse til medbenyttelse skal ses i sammenhæng med tilladelsen til udledning af tagvand (udledningstilladelse). Fredericia Kommune forventer, at der i forbindelse med meddelelsen af nærværende afgørelse træffes særskilt afgørelse efter spildevandsbekendtgørelsen om tilladelse vedrørende afledning af det ansøgte hønsehus' tag- og overfladevand.

Fredericia Kommune vurderer på baggrund af ovenstående, at opbevaring og håndtering af spildevand, herunder tagvand, foregår på en miljømæssig forsvarlig måde, når de til enhver tid gældende generelle regler, og de vilkår der er stillet i den oprindelige miljøgodkendelse af 4. april 2011, overholdes.

2.7 Affald

Håndteringen af affald er beskrevet i den oprindelige miljøgodkendelse af 4. april 2011.

Ansøger supplerer, at affaldsmængderne forventes forholdsmæssigt at øges mindre end den ansøgte udvidelse i sig selv, da noget af affaldsmængderne vurderes at være relativt konstante uden direkte sammenhæng med produktionsomfanget. Det vurderes på den baggrund, at affaldsmængderne vil stige med ca. 15 % i fht. nuværende miljøgodkendelse. Mængden af døde dyr forventes at stige til samlet ca. 8 tons pr. år for hele produktionen (ved gns. hønedeledighed på 6%). Døde dyr afhentes af DAKA.

Kommunens bemærkninger og vurdering

Fredericia Kommune vurderer, at håndtering og bortskaffelse af affald samt døde dyr sker på en miljømæssig forsvarlig måde og der ikke er behov for at stille yderligere vilkår.

2.8 Råvarer og hjælpestoffer

Der er ingen ændringer i forhold til miljøgodkendelse af 4. april 2011. Der er ikke forhold i dette tillæg, der ændrer på kommunens vurdering i den oprindelige miljøgodkendelse.

2.9 Driftsforstyrrelser eller uheld

Der er ingen ændringer i forhold til miljøgodkendelse af 4. april 2011. Der er ikke forhold i dette tillæg, der ændrer på kommunens vurdering i den oprindelige miljøgodkendelse.

3. GØDNINGSPRODUKTION OG -HÅNDBLING

Produktionen af husdyrgødning i nudriften (ifl. Miljøgodkendelse fra 2011) på ejendommen består af dybstrøelse og fast gødning.

I nedenstående tabel gives en oversigt over de forskellige typer husdyrgødning m.v. der produceres, modtages og afsættes i den ansøgte produktion.

Tabel 5. Husdyrgødning

Gødningstype	Kg kvælstof	Kg fosfor	DE
<i>Produceret fast gødning</i>	40891,55	11090,62	381,77
<i>Produceret dybstrøelse</i>	12377,40	3702,73	127,25
<i>Afsat fast gødning</i>	-1195	-309	12
<i>Afsat dybstrøelse</i>	-500	-145	5
<i>Afsat fast gødning til biogas</i>	-9490	-3258	95
<i>Afsat dybstrøelse til biogas</i>	-3088	-932	32
<i>Dybstrøelse udbringes til arealer</i>	8789,40	2625,73	90,25
<i>Fast gødning udbringes til arealer</i>	29956,55	7523,62	274,77

Der bliver produceret ca. 2460 m³ fast fjerkrægødning pr. år. Forholdet mellem fast gødning og dybstrøelse følger den fastsatte norm, men de foreløbige erfaringer fra staldsystemet tyder på at langt den største mængde gødning afsættes som fast gødning på gødningsbåndet og at de anførte dybstrøelsesmængder derfor formentligt er til den gode side. Al gødningsopbevaring sker i det eksisterende gødningshus. Gødningshuset er med et tag, vægge og tæt lukket således, at der ikke er åbninger i bygningens klimaskærm, bortset fra en port. Porten er kun åbnet mens gødningshåndtering pågår. Gødningshuset kan rumme ca. 2600 m³ fast husdyrgødning. Det giver en lagerkapacitet til ca. 12,8 mdr. Al produceret dybstrøelse fra eksisterende stalde køres fra staldene direkte ud til markerne.

Ansøger oplyser, at fast fjerkrægødning fra den nye stald fjernes tre gange ugentlig fra stald via gødningsbånd til den lukkede gødningscontainer. Ligeledes kører et særskilt gødningskræbeanlæg under gødningsbåndene ca. 1 gang ugentligt for at opsamle evt. spild og afsat gødning under burene. Gødningscontainer har opbevaringscapacitet på ca. 33 m³. Der skal etableres en betonbefæstet overdækket læsseplads 12 m x 7 m med afløb til opsamlingsbeholder, hvor gødningscontainer skal placeres. Al gødning fra den nye stald køres til biogas via den ny overdækkede læsserampe og containerplads. Der vil ikke være egentlig opbevaring af gødning her, kun udlæsning til containerne. Containerne køres løbende til biogasanlæg i takt med de fyldes.

De eksisterende stalde samt ægpakkeriet har afløb for vaske- og procesvand til to samletanke/opsamlingsbeholder, se figur 1 og bilag 4. Overfladevand fra det beton-befæstede areal ved vaskepladsen afledes ligeledes til samletankene. Samletankene tømmes med pumpe til gyllevogn, og vandet udbringes jf. Husdyrbekendtgørelsens regler for spildvand/procesvand.

Husdyrbruget har ingen møddingsplads og der opbevares ikke ensilage på ejendommen.

Der modtages og udbringes ikke anden organisk gødning, f.eks. spildevandsslam, kartoffelfrugtsaft, mm.

Kommunens bemærkninger og vurdering

Gødningsopbevaringsanlæg skal indrettes og drives i overensstemmelse med reglerne i den gældende husdyrgødningsbekendtgørelse (aktuelt gældende er bek. nr. 853 af 30/06/ 2014).

Med henblik på at reducere ammoniakfordampning og lugt samt mindske risiko for miljøforurening fra ejendommen er det hensigtsmæssigt at følge henvisinger i landbrugets byggeblad 103.06-08 "Udenom-faciliteter (møddingpladser, container) til opsamling af fast gødning af heste, mink mv. (rev. 20/09/2012)". For at reducere ammoniakfordampning fra gødningscontainer, samt for at opfylde kravene i husdyrgødningsbekendtgørelsen stiller vi krav om overdækning af gødningscontainer med f. eks. presenning el. lign. Overdækningen skal være let at fjerne og påmontere, hver gang der skal fyldes gødning i containeren.

Betonbefæstet læsseareal anbefales etableret under hele gødningsbåndets udstrækning og i en sådan størrelse, at spild ikke tilføres ubefæstede arealer. Pladsen skal rengøres for spild af gødning umiddelbart efter at læsning af gødning er afsluttet, de dage hvor der læsses gødning.

Gødningen skal opbevares og håndteres sådan, at der ikke er risiko for forurening af jord, grundvand eller overfladevand. Fra eksisterende stalde sker oplagring og udbringning af fjerkrægødning uændret i forhold til den oprindelige miljøgodkendelse af 4. april 2011. På baggrund af overstående er der stillet følgende ekstra vilkår for opbevaring og håndtering af husdyrgødning:

6. **Al gødning fra den nye stald (hønsstald nord) skal afsættes direkte til handelsfirma eller til biogasanlæg.**
7. **Dette tillæg til miljøgodkendelsen må ikke tages i brug, før der foreligger skriftlig aftale om afsætning af husdyrgødning fra den nye stald (svarende til 127 DE) til et handelsfirma eller til et biogasanlæg.**
8. **Ved fremtidige ændringer i f.eks. afsat mængde af husdyrgødning, modtager af husdyrgødning eller kontraktperiode, skal ny kontrakt indsendes til Fredericia Kommune, før den nye kontrakt tages i brug.**
9. **Der skal etableres en betonbefæstet læsseplads af en sådan størrelse, at spild ikke tilføres ubefæstede arealer. Pladsen skal rengøres for spild af gødning umiddelbart efter at læsning af gødning er afsluttet, de dage hvor der læsses gødning.**
10. **Der skal etableres befæstet areal under hele gødningsbåndets udstrækning.**
11. **Håndteringen af gødning skal altid foregå under opsyn og således, at spild undgås og under tilbørlig hensyn til omgivelserne.**
12. **Ved opbevaring af husdyrgødning i lukket container skal containere minimum opfylde kravene angivet i landbrugets byggeblad 103.06-08 om container til opsamling af fast gødning fra heste, mink m.v. Containeren skal stå på en støbt plads med afløb til opsamlingsbeholder.**

4. FORURENING OG GENER FRA ANLÆGGET

4.1 Ammoniakpåvirkning af naturen

Ansøgers oplysninger:

Projektet overholder det generelle krav om 25 % reduktion af ammoniakemissionen fra stalde, i forhold til referencenormen for stalde og gødningslagre for høns. Det ansøgte meropfylder det generelle reduktionskrav med 12.883 kg N.

I projektet er der hyppig udmugning, 3 gange om ugen fra alle tre stalde ifølge teknologibladet for hyppig udmugning i hønsstalde med gødningsbånd. Det sikrer, jf. Teknologibladet "Hyppig fjernelse af gødning fra æglæggende høns, som ikke holdes i bur", en reduktion på 36 % af ammoniakemissionen i forhold til reference staldsystemet i alle 3 stalde.

Herudover fjernes gødningen og strøelsen på gulvet under burene ca. 1 gang per uge med et skraberanlæg. Dette har ret sikkert en yderligere reducerende effekt på ammoniak ud over effekten af gødningsbåndet, men der foreligger endnu ikke tal for dette.

Ligeledes er valgt direkte udbringning af al dybstrøelse enten til mark eller til biogas

Med den valgte stalddtype jf. Teknologiblade "Etagesystem ved ægproduktion", og de valgte tekniske tiltag er den samlede ammoniakemission fra stald og lager på 8435 kg N/år og meremissionen fra udvidelsen er 2536 kg N/år.

I fht. sårbare naturområder overholder det ansøgte krav til deposition jf. den fremsendte IT ansøgning.

Kommunens bemærkninger og vurdering

Faktaboks

Hovedparten af ammoniakdepositionen (kvælstofnedfald) fra et husdyrbrug vil - afhængigt af flere forhold - på et tidspunkt blive afsat i landskabet i større eller mindre afstand fra kilden. Størstedelen af den ammoniakdeposition, som direkte kan henføres til et husdyrbrug, vil formentlig ske i terrænet inden for ca. 1 kilometers afstand fra produktionsanlægget. Ammoniakdeposition er som regel til ugunst for oprettholdelse af de naturtyper, der kun har brug for en begrænset næringsstofmængde for at kunne trives. Kommunen er forpligtiget til, at vurdere ammoniakdepositionen i forhold til omkringliggende natur.

Jævnfør *Bekendtgørelse nr. 294 af 31. marts 2009 om tilladelse og godkendelse m.v. af husdyrbrug* (med senere ændringer), må der ikke foretages ændringer eller udvidelser af husdyrbrug, der ligger mindre end 300 meter fra de naturtyper, som er omfattet af § 7 i *Lovbekendtgørelse af lov om miljøgodkendelse m.v. af husdyrbrug*. I henhold til beskyttelse af naturområder er der udlagt 2 bufferzoner (I og II) om særligt ammoniakfølsomme naturområder (§ 7).

Naturtyper	Fastsat beskyttelsesniveau
Kategori 1. § 7 stk. 1, nr. 1, i lov om miljøgodkendelse m.v. af husdyrbrug	Max. totaldeposition afhængig af antal husdyrbrug i nærheden*): 0,2 kg N/ha/år ved > 1 husdyrbrug 0,4 kg N/ha/år ved 1 husdyrbrug 0,7 kg N/ha ved 0 husdyrbrug.
Kategori 2. § 7 stk. 1, nr. 2, i lov om miljøgodkendelse m.v. af husdyrbrug	Max. totaldeposition på 1,0 kg N/ha pr. år.
Kategori 3. Heder, moser og overdrev, som er beskyttet af § 3 i lov om naturbeskyttelse, og ammoniakfølsomme skove.	Kommunen vurderer konkret, om der skal fastsættes vilkår om max. merdeposition, og hvad det nødvendige krav til max. deposition skal være. Kravet må dog ikke være under en max. merdeposition på 1,0 kg N/ha pr. år.

Kategori 1-natur omfatter de ammoniakfølsomme Natura 2000-naturtyper, som indgår i udpegningsgrundlaget for Natura 2000-områderne. De er kortlagte af Naturstyrelsen i forbindelse med Natura 2000-planlægningen.

Kategori 2-natur udgøres af ammoniakfølsomme områder udenfor Natura 2000-områder, nærmere be-

stemt højmoser, lobeliesøer samt heder større end 10 ha, som er omfattet af naturbeskyttelseslovens § 3, og overdrev større end 2,5 ha, som er omfattet af naturbeskyttelseslovens § 3.

Kategori 3-natur udgøres af øvrige ammoniakfølsomme § 3-arealer, som heder, moser og overdrev, samt ammoniakfølsomme skove.

På Bilag 1 ses, hvor de nærmeste naturarealer ligger omkring husdyrbruget.

Fjerkræproduktion er traditionelt set kendetegnet ved et relativ stor ammoniaktab. Dette hænger bl.a. sammen med den staldindretning, der typisk blev anvendt for år tilbage. Staldindretningen på Torpvej 18 ændres til et mere moderne anlæg i alle stalde, med gødningsbånd med hyppigere ud-mugning, og ammoniaktabet mindskes derved betragteligt. Desuden vil et skrabe-anlæg under burene mindske tabet yderligere. Samlet betyder dette, at selv om dyreholdet udvides, sker der samtidigt en reduktion i ammoniakudledningen og dermed en mindre påvirkning af de omkringliggende natur-arealer.

Projektet vil medføre en beregnet totalemission fra stald og lager på ca. 8436 kg N/år, hvilket svarer til en meremission på ca. 2539 kg N/år.

De nærmeste Natura 2000 områder er habitatområde nr. 95 Røjle Klint og Kasmose skov, som ligger 8,9 km øst for anlægget. Natura 2000 området indeholder i alt 13,7 ha, der som fersk eng, mose, strandeng eller overdrev er omfattet af naturbeskyttelseslovens §3 om beskyttede naturtyper. Da anlægget ligger langt fra den nærmeste kategori 1 natur, vurderes det, som følge af ammoniakfordampning, at der er risiko for negativ påvirkning af ammoniakfølsomme Natura 2000-naturtyper.

I umiddelbar nærhed af anlægget ligger to vandhuller, som er omfattet af naturbeskyttelseslovens §3. Indenfor 1000 m af anlægget er yderligere to vandhuller (800 og 820 m), en eng (900 m) og et overdrev (880 m), som er § 3 beskyttet. Alle staldafsnit og opbevaringslagre ligger længere væk end 1.000 meter fra nærmeste § 7 kategori 1 natur og § 7 kategori 2 natur.

Der er ikke fortaget beregninger af ammoniakafsætningen på vandhullerne, da søer og vandhuller som hovedregel ikke er følsomme overfor atmosfærisk ammoniakdeposition, særligt hvis søerne er beliggende i dyrkede områder. Søerne nær ejendommen er placeret i områder med intensivt jordbrug hvor der i forvejen er en baggrundsbelastning med kvælstof fra dyrkede arealer og vurderes ikke at være kvælstofstof-begrænsede og således ikke følsomme overfor atmosfærisk ammoniakdeposition.

Der er lavet beregninger på merdepositionen og den totale deposition af ammoniak fra anlægget til et overdrev (§ 7 kategori 2 natur) beliggende ca. 1,8 km nord-vest for anlægget. Merdeposition er beregnet til 0,1 kg N/ha per år og totaldepositionen er beregnet til 0,2 kg N/ha per år. Da der ikke er beregnet en totaldeposition på mere end 1 kg N/ha pr. år er husdyrlovens beskyttelsesniveau hermed overholdt.

Fredericia Kommune vurderer på baggrund af ovenstående, at udvidelsen ikke påvirker de naturarealer, der ligger omkring staldanlægget.

4.2 Supplerende vurdering, herunder af internationale naturbeskyttelsesområder og visse arter

Natura 2000-områder jf. habitatbekendtgørelsen:

De nærmeste internationale beskyttelsesområder i forhold til anlægget er habitatområderne nr. 69 Højen Bæk og nr. 95 Røjle Klint og Kasmose skov, der ligger henholdsvis 13,5 km nordvest og 8,9 km øst for anlægget.

Da anlægget ligger langt fra Natura 2000-områder er der ikke, som følge af ammoniakfordampning, en risiko for negative påvirkninger af naturtyper eller levesteder for beskyttede arter, som indgår i udpegningsgrundlaget for de internationale naturbeskyttelsesområder. Det er således Fredericia Kommunes vurdering, at godkendelse af husdyrproduktionen ikke vil medføre væsentlig påvirkning med ammoniak af EF-habitatområder, hverken i sig selv eller i sammenhæng med andre projekter.

Bilag IV jf. habitatbekendtgørelsen:

På baggrund af faglig rapport nr. 635/2007 fra Danmarks Miljøundersøgelser, samt kommunens øvrige kendskab vurderes det, at arterne vandflagermus, langøret flagermus, sydflagermus, dværgflagermus, markfirben, stor vandsalamander, spidssnudet frø og løvfrø kan have leve-, yngle- eller fødesøgningssted ved husdyrbruget. Fredericia Kommune har ikke kendskab til forekomst af bilag IV-arter i umiddelbar nærhed af anlægget. I Fredericia Kommune er hele kommunens areal udpeget som muligt levested for Bilag IV-arter. Det betyder, at der forinden der foretages ændringer skal laves en vurdering af, om et givet område er levested for en eller flere af disse arter.

I tilknytning til ejendommen er der to vandhuller beskyttet efter § 3 i naturbeskyttelsesloven, se bilag 1. Fredericia Kommune har ikke kendskab til forekomst af bilag IV-arter i tilknytning til disse vandhuller, men det kan ikke udelukkes, at disse arter forekommer på stedet. Stor vandsalamander og spidssnudet frø yngler i åbne vandhuller med rent vand, men kan anvende dybe, kolde eller forurenede vandhuller som rasteområder. Byggeriet vil ikke forårsage ændringer i disse vandhuller, og dermed heller ikke indskrænke eller forringe egnede levesteder for bilag IV-arter.

4.3 Lugt

Den nye staldbygning placeres således nord for de eksisterende stalde, med større afstand til nærmeste naboer end de eksisterende driftsbygninger. Nærmeste naboejendom uden landbrugspligt er Torpvej 8. Afstandskravet for lugt er beregnet til 112 meter og den vægtede gennemsnitsafstand til staldene er beregnet til 128 meter fra nærmeste nabo. Ventilationsanlæggets afkast placeres endvidere på den nordlige tagflade længst væk fra nærmeste nabobeboelser. Der ventes ikke ændrede lugtgener fra det ansøgte i fht. nuværende produktion.

Der er ikke samlet bebyggelse i nærheden af staldanlægget. Nærmeste område udlagt som byzone er beliggende ca. 534 meter syd for staldanlægget. Den beregnede geneafstand hertil er 433 meter. Geneafstanden for lugt til byzone er dermed overholdt.

Ansøgningen overholder med pæn margin kravene til lugtemission fra anlægget i forhold til omgivelserne. Nærmeste nabobeboelse syd for staldanlægget ligger i en vægtet afstand på 128 meter, og geneafstanden for lugt beregnes til 112 meter. Kravet er således overholdt med 16 meter.

I tabel 6 vises de beregnede geneafstande for lugt til naboer og områder, som er omfattet af husdyrgodkendelseslovens beskyttelsesniveau, og det oplyses om genekriterierne er overholdt til naboer og områder, som er omfattet af beskyttelsesniveauet. Det bemærkes at lugtberegninger følger en "wort case" betragtning idet der er beregnet på et fuldt antal udnyttet hønepladser med udvoksede årshøner i samtlige 3 stalde. I realiteten vil der altid være fragået et antal høner pga. normalt forekommende dødelighed i besætningen, ligesom de 3 stalde ikke nødvendigvis følges ad mht. indsættelsestidspunkt.

Tabel 6. Geneafstande, samlet resultat af lugtberegning.

Område	Andre ejendomme med mere end 75 DE(antal)	Beregningsmodel	Samlet ukorrigeret	Korrigeret geneafstand (ansøgt drift)	Korrigeret geneafstand (nudrift)	Vægtet gennemsnitsafstand	Genekriterie overholdt
Eksisterende eller fremtidig byzone	1	Ny	433,22	0,00	107,65	0,00	Genekriterie overholdt. Ingen nabobeboelser/byzone indenfor 1,2 gange geneafstand.
Samlet bebyggelse	0	Ny	243,53	0,00	0,00	0,00	Genekriterie overholdt. Ingen nabobeboelser/byzone indenfor 1,2 gange geneafstand.
Enkelt bolig	0	FMk	137,00	111,55	106,24	127,97	Genekriterie overholdt. Korrigeret geneafstand kortere end vægtet gennemsnitsafstand.

Kommunens bemærkninger og vurdering

Faktaboks

I *Bekendtgørelse nr. 294 af 31. marts 2009 om tilladelse og godkendelse mv. af husdyrbrug* (med senere ændringer), er der fastsat en række lugtgenekriterier i forhold til de tre områdetyper: byzone, samlet bebyggelse og enkeltbolig på henholdsvis 5, 7 og 15 OUE pr. m³ luft. Lugtgenekriterierne kan betragtes som den maksimale, miljømæssigt acceptable lugtgenebelastning fra en given kilde ved den pågældende områdetype. Ved lugtgeneafstand forstås den beregnede mindste afstand fra staldanlægget til det pågældende område, hvor de i lovgivningen fastsatte lugtgenekriterier med hensyn til de tre forskellige områdetyper netop er opfyldt. Lugtgenekriterierne er overholdt, hvis de fastsatte lugtgenegrænser på henholdsvis 5, 7 og 15 OUE/m³ ikke overskrides i mere end 1 % af tiden – svarende til ca. 7 timer i alt om måneden.

OUE = Lugt-enheder (Odour Units) bestemt efter den europæiske standard for lugtanalyse, hvor 1 OUE er grænsen for, hvornår den pågældende lugt kan erkendes.

Lugtgeneafstandene forøges efter nærmere regler, hvis der inden for 300 meter fra den del af byzone og den pågældende beboelse i samlet bebyggelse, der ligger nærmest det pågældende staldanlæg, er andre husdyrbrug med mere end 75 dyreenheder. Tilsvarende forøges lugtgeneafstanden, hvis der er andre sådanne husdyrbrug inden for 100 meter fra enkeltbolig uden landbrugspligt. Dette sker for at indregne effekten (den kumulative effekt) af den mulige lugtpåvirkning som andre husdyrbrug i området måtte give anledning til.

Lugtgeneafstandene formindskes efter nærmere regler, hvis staldanlægget ligger nord for den pågældende områdetype. Dette begrundes med, at den hyppigste vindretning i Danmark er vestlig og sydvestlig, og at nordenvind typisk forekommer i vinterhalvåret, hvor de relativt lave temperaturer, som regel medvirker til at dæmpe lugtafgivelsen.

Ifølge beregningen er de lugtgenekriterier, som fremgår af *Bekendtgørelse nr. 294 af 31. marts 2009 om tilladelse og godkendelse m.v. af husdyrbrug* (med senere ændringer) i forhold til de tre områdetyper, overholdt i ansøgt drift.

Ud over de mulige lugtgener fra staldanlægget kan der forekomme lugtgener i forbindelse med overførelse af husdyrgødning fra stald til lastbil. Lugtgenerne herved vil dog være begrænset.

Den reelle lugtpåvirkning fra husdyrbrugets anlæg vil afhænge af flere forhold. Lugtpåvirkningen vil dog generelt kunne minimeres ved grundig og hyppig rengøring af de overflader, som husdyrgødning og foderrester afsættes på.

Der vurderes derfor at husdyrbruget, ved overholdelse af de til enhver tid gældende generelle miljøregler, drives således, at lugtpåvirkningen på omgivelserne fra produktionsanlægget minimeres, og så de i lovgivningen fastsatte lugtgenekriterier overholdes, og lugtgenegrænserne dermed ikke overskrides i mere end 1 % af tiden.

Fredericia Kommune vurderer samlet set på baggrund af det oplyste, med de vilkår der er stillet i den oprindelige miljøgodkendelse af 4. april 2011, at projektets gennemførelse ikke vil medføre væsentlige, forøgede lugtgener fra produktionsanlægget.

4.4 Fluer og skadedyr

Der er ingen ændringer i forhold til miljøgodkendelse af 4. april 2011.

Der er ikke forhold i dette tillæg, der ændrer på kommunens vurdering i miljøgodkendelsen.

4.5 Transport

Transportruter samt til- og frakørselsforhold er uændrede i forhold til eksisterende miljøgodkendelse af 4. april 2011.

Som følge af udvidelsen af hønseholdet på ejendommen, vil antal transporter vedrørende håndtering af husdyrgødning samt levering og afhentning af høns forøges.

Øvrige transporter forventes at være uændret. Samlet oversigt over det årlige antal transporter samt transporttype ses i tabel 7.

Tabel 7. Transporter, Torpvej 18, 7000 Fredericia

Transporttype	Antal transporter, nudrift	Antal transporter, ansøgt drift
Husdyrgødning med traktor	80	80
Husdyrgødning med lastbil	20	60
Foder	52	52
Fyring / brændstof	12	12
Handelsgødning	1	1
Afhentning af høns	4	6

Levering af høns	6	8
Afhentning af æg	105	105
Halm til strøelse / foder	1	1
Dagrenovation	26	26
Døde dyr	26	26
Afgrøder fra markerne	144	144
Renovation	6	6
I alt	483	527

Kommunens bemærkninger og vurdering

Ifølge ansøgers oplysninger, vil antallet af transporter af især husdyrgøning og dyr stige. Antallet af transporter fra den eksisterende stald må forventes stort set at være uændret. Det ansøgte vil medføre en udvidelse af transportomfanget på 46 stk.

Transporter til og fra driftsbygninger foregår via ejendommen Torpvej 18, som ligger ud til hovedvejen (Torpvej). Da den øgede mængde transporter ikke kommer til at foregå gennem tæt bebyggede områder, vurderer kommunen, at omfanget af transporter ikke vil antage et omfang, der vil være til væsentlig gene for nabobeboelser og omgivelserne i øvrigt.

Fredericia Kommune vurderer på baggrund af det oplyste, at transport til og fra ejendommen, med de vilkår der er stillet i den oprindelige miljøgodkendelse af 4. april 2011, ikke vil medføre væsentlige gener for de omkringboende.

4.6 Støj fra anlægget og maskiner

Støj er beskrevet i eksisterende miljøgodkendelse af 4. april 2011.

Ansøger oplyser, at den nye stald placeres længere væk fra nærmeste naboer og stalden vil ikke være synlig.

Der er ikke forhold i dette tillæg, der ændrer på kommunens vurdering i miljøgodkendelsen.

4.7 Støv

Støj er beskrevet i eksisterende miljøgodkendelse af 4. april 2011.

Der er ikke forhold i dette tillæg, der ændrer på kommunens vurdering i miljøgodkendelsen.

4.8 Lys

Lys er beskrevet i eksisterende miljøgodkendelse af 4. april 2011.

Der er ikke forhold i dette tillæg, der ændrer på kommunens vurdering i miljøgodkendelsen.

5. PÅVIRKNING FRA AREALERNE

Der sker ingen ændringer af udbringningsarealer, som dermed følger de anviste arealer jf. gældende miljøgodkendelse fra 2011 samt seneste tillæg til miljøgodkendelsen af 28. april 2014. Husdyrgødningen fra

den nye stald afsættes til biogas i nærområdet eller til eksport og der sker dermed med den ansøgte udvidelse ingen ændring af de tilførte mængder husdyrgødning på arealerne.

6. BEDSTE TILGÆNGELIGE TEKNIK (BAT)

Faktaboks

Strategien i Husdyrgodkendelsesloven bygger på forureningsbegrænsningsprincippet, der er beskrevet i lovens § 1. Lovens strategi prioriterer forebyggelse højest. Forurening skal først og fremmest forebygges ved anvendelse af renere teknologi, herunder mindre forurenende råvarer, processer og anlæg. Den forurening, der ikke kan forebygges, skal begrænses mest muligt ved anvendelse af bedst mulige renseteknologi.

Ved godkendelse af husdyrbrug efter loven skal husdyrbruget og godkendelsesmyndigheden i forbindelse med godkendelsen foretage en vurdering af virksomhedens teknologi i forhold til det, som beskrives som "Bedste Tilgængelige Teknik".

EU har udarbejdet et BREF-dokument (referencedokument for bedste tilgængelige teknikker) indeholdende en beskrivelse og vurdering af hvad der må anses for at være BAT på fjerkræfarme. Miljøstyrelsen har supplerende udarbejdet "vejledende emissionsgrænseværdier opnåelige ved anvendelse af BAT samt forskellige teknologiblade.

I Teknologiblade og BAT-byggeblade er dokumenteret teknik beskrevet, og der er redegjort for, hvor store reduktioner der kan forventes opnået ved brug af den pågældende teknik, samt hvor store merudgifterne eventuelt vil være. Miljøstyrelsen har oprindeligt valgt ikke at fokusere på markteknik, fodring m.v. i BAT-byggeblade, idet forbedrede metoder i dansk landbrug og generel lovgivning på området vurderes at medføre, at den bedste tilgængelige teknik generelt bliver anvendt.

I dette kapitel forsøges det at samle de enkelte afsnit i en samlet BAT-beskrivelse, herunder medtage forhold der ikke naturligt falder ind under tidligere afsnit. Der foreligger følgende BAT-redegørelse.

6.1 Management/Egenkontrol

Til forbedring af den generelle miljøpræstation for et intensivt husdyrbrug er det BAT at udføre alle følgende punkter:

- identificere og implementere uddannelses- og træningsprogrammer for bedriftspersonale
- føre journal over vand- og energiforbrug, mængde af husdyrfoder, opstået spild og spredning af uorganisk gødning og husdyrgødning på markerne
- have en nødfremgangsmåde til at håndtere ikke planlagte emissioner og hændelser
- iværksætte et reparations- og vedligeholdelsesprogram for at sikre, at bygninger og udstyr er i driftsklar stand, samt at faciliteterne holdes rene
- planlægge aktiviteter på anlægget korrekt, såsom levering af materialer og fjernelse af produkter og spild, samt
- planlægge gødning af markerne korrekt.

Ansøgers BAT-redegørelse:

Der produceres konsumæg i form af skrabeæg i 3 stalde.

En æglæggende høne starter sit liv som daggammel kylling. Kyllingen går i en opdrætsstald i ca. 16-18 uger, før den er udvokset og klar til at lægge æg. Kort tid før æglægningen starter, flyttes hønniken over i ægproduktionsanlægget, som produktionen på Torpvej 18 hidrører. En høne kan typisk producere æg i ca. 59-60 uger. Hønen har således udført sin mission i løbet af ca. 76-80 uger, herefter vil den typisk ende som foder til mink eller anden forarbejdet grundsubstans. Produktionen foregår efter alt ind-alt ud. Vilkaarne for ægproduktion er fastlagt i bekendtgørelse nr. 533 om beskyttelse af æglæggende høner.

Når de gamle høns er sat ud, starter rengøring og vedligehold af anlægget. Det vurderes ud fra tidligere produktions- og veterinære forhold, hvorvidt der kræves en grundigere rengøring af hele stalden med vand. Gødningsbånd og gødningstransport rengøres dog altid. Rengøring af staldrum og inventar kan også ske med trykluft. Rengøringen omfatter også udendørs arealer ved porte og døre, ligesom udvendige dele af ventilationen også skal rengøres. Efter rengøring foretages desinfektion, hvorefter stalden står tom en periode. Før indsætning af nye hønniker gennemskyldes vandsystem. Foder- og ventilationsanlæg afprøves og stalden tempereres. Det daglige arbejde består i tilsyn med dyr og anlæg. Det skal sikres, at der tilføres den ønskede mængde foder og vand, ligesom klimaet skal være optimalt for dyrene. Døde dyr fjernes dagligt og ægtransporten overvåges.

En gang dagligt indsamles æggene og tidspunktet afpasses så flest mulige æg indsamles og sættes på køl samme dag, de er lagt. Pakkerum rengøres hver dag efter pakning af æg. Kølerum rengøres ca. 1 gang om ugen.

Mindst 3 gange om ugen fjernes den faste gødning fra gødningsbånd og transporteres til gødningshuset. Ca. 1 gang om ugen fjernes tillige med et skraberanlæg gødning som måtte være afsat under gødningsbåndet. Gødning fra den nyes stald køres til biogasanlæg ca. 1 gange om ugen.

Der føres daglig logbog over produktionsresultater, foderforbrug, antal æg, vandforbrug, ventilation, kølerumstemperatur og dødelighed opgjort pr dag. I logbog noteret uregelmæssigheder i forhold til driften; ex strømsvigt, kølerumssvigt mm. Der sker løbende vedligeholdelse af produktionsudstyr efter behov. Bedriften drives generelt efter retningslinjerne i "Godt landmandskab". Der er udarbejdet beredskabsplan for ejendommen.

Kommunes bemærkninger og vurdering

Fredericia Kommune vurderer, med ovenstående redegørelse og hertil stillede vilkår i miljøgodkendelsen fra 2011, at bedriften lever op til BAT for management. Det vurderes, at en beredskabsplan, som er kendt af husdyrbrugets ansatte og som regelmæssigt opdateres, kan være med til at forhindre uheld og begrænse den miljømæssige skade, hvis uheld alligevel sker.

6.2 Staldindretning

I forhold til staldindretning er det BAT at reducere ammoniakemissioner fra produktionsanlægget. Ammoniakemissionen skal leve op til Miljøstyrelsens vejledende emissionsgrænseværdier (Maj 2011)¹.

Ansøgers BAT- redegørelse:

Der er udarbejdet teknologiblade for staldsystemet produktion af skrabeæg i etagesystem. Staldindretningen muliggør hyppig udmugning ved tømning af gødningsbånd. Tømning af gødningsbånd tre gange om ugen er BAT i relation til miljøstyrelsens teknologiblade. Staldsystemet indrettes i overensstemmelse med Miljøstyrelsens BAT-teknologiblade om hhv. "etagesystem til ægproduktion" og "hyppig fjernelse af gødning fra æglæggende høns, der ikke holdes i bur."

Staldsystemet omlægges til etageanlægssystem, der er indrettet med fokus på inventardelen i det valgte system. Samtidig tages der hensyn til at hønernes behov og pladskrav til udvisning af normal adfærd skal være opfyldt. Stalden har typisk et helt plant gulv, og inventaret er placeret på langs i stalden med en til flere rækker af inventar afhængig af bredden og højden på stalden. I etageanlægget er der indbygget langsgående gødningsbånd.

Det antages, at 75 % af gødningen falder på gødningsbåndene som ved hyppig drift bevirker, at hovedparten af gødningen fjernes fra stalden til ekstern lagring eller anvendelse, inden nedbrydningen af gødningsindhold af urinsyre til ammonium og ammoniak for alvor tager fart. Gulvarealet tilføres strøelse og fungerer som hønseens skrabeområde. Det antages, at 25 pct. af gødningen afsættes i dybstrøelsesarealet på gulvet, hvor gødningen henligger, indtil stalden tømmes, dvs. ca. én gang årligt, når stalden tømmes for høns. Ansøgers erfaring efter 1-2 år med driftssystemet i en anden stald tyder dog på at andelen af gødning som afsættes via gødningsbåndet og skrabeanlægget er større end 75%. Der foreligger dog endnu ikke officielle tal for dette, idet etagestaldsystemet endnu er et meget nyt produktionssystem, historisk set²

Ved tømning af gødningsbåndene tre gange ugentligt kan ammoniaktabet fra stald, lager og udbringning estimeres til 18,9 kg N pr. 100 årshøner eller 31,4 kg N pr. DE, hvilket sammenlignet med referencesystemet *gulvsystemet med gødningskælder* giver anledning til en samlet sparet fordampning på 31,9 kg NH₃-N pr. DE fra stald, lager og udbringning svarende til en reduktion på 50 pct².

Disse bånd fjerner 75 % af gødningen 3 gange om ugen fra stalden. Dette har en betydelig effekt på ammoniakfordampningen fra staldanlægget. Der sker således en reduktion af ammoniak fra staldene op på 60 % selvom produktionen øges på ejendommen. Da det elektroniske ansøgningssystem ikke kan håndtere ammoniakberegningen ved hyppig udmugning, er effekten derfor sat ind som svarende til "biologisk luftvasker". Det understreges, at der ikke er tale om biologisk luftvaskning, men effekten af hyppig udmugning.

¹ Vejledende emissionsgrænseværdier opnåelige ved anvendelse af den bedste tilgængelige teknik (BAT). Husdyrbrug med konventionel produktion af konsumæg - omfattet af husdyrgodkendelseslovens § 11 og § 12, Miljøministeriet, Miljøstyrelsen, Maj 2011.

² Resumé af undersøgt miljøteknologi til husdyrbrug med fjerkræ med konventionel produktion af slagtekyllinger, buræg, skrabeæg, æg fra fritgående høner, Miljøministeriet, Miljøstyrelsen, Maj 2011

Herudover etableres der et skraberanlæg under burene og gødningsbåndet, så gødning der ikke opfanges af båndet skrubes væk 1 gang ugentlig. Den ekstra udmugning af især betydning for indeklimaet i stalde, men vil også have en yderligere effekt på ammoniakfordampningen. Effekt af denne ekstra skraber er ikke indregnet i ammoniakeffekterne i IT-ansøgningsskemaet. Det anses derfor, at den samlede reduktionseffekt er større end de fastsatte 36% fra gødningsbåndene. BAT-niveauet forventes fortsat at være overholdt ved den ansøgte udvidelse.

Ammoniak og anvendelse af BAT

Miljøstyrelsens vejledende emissionsgrænse for ammoniakudledning fra konventionel hønsebedrift er 9,92 kg NH₃-N per 100 årshøner. Det vejledende BAT niveau kan herefter beregnes til $84.500/100 \times 9,92 = 8382 \text{ kg NH}_3\text{-N per år}$. Det ansøgte niveau viser en udledning på **8435 kg NH₃-N per år**, og kravet må således anses for at være overholdt indenfor bagatelgrænse. De valgte teknikker indbefatter gødningsbånd med 3 ugentlige udmugninger med 36 % reduktionseffekt i fht. referencesystem og 100 % direkte udbragt gødning, hvor gødning afsat til biogas sidestilles med direkte udbringning til mark. Der er ikke indregnet effekt af yderligere 1 gang ugentlig gødningskrab i stalden, idet der ikke foreligger verificerede effekttal. Den vejledende emissionsgrænse for ammoniak vurderes samlet set at være overholdt.

Kommunes bemærkninger og vurdering

De teknikker og teknologier, der kan begrænse ammoniakfordampningen fra anlægget, består af metoder, der begrænser dyrenes udskillelse af kvælstof gennem fodringsoptimering, metoder, der begrænser tabet af ammoniak fra husdyrgødningen under transport og lagring, samt metoder, der opsamler ammoniak fra luften ved rensning.

Det er muligt at kombinere disse teknikker og teknologier på flere måder, og effekten af en bestemt teknik eller teknologi, vil derfor afhænge af, hvilke andre teknikker og teknologier der anvendes i andre led af produktionen. Hertil kommer, at det er en del af princippet om anvendelse af BAT, at kommunalbestyrelsen ikke stiller krav om anvendelse af en bestemt teknik – dette valg skal ansøgeren selv træffe. Derimod fastlægger kommunalbestyrelsen Emissions-grænseværdier for anlægget ud fra Miljøstyrelsens vejledende anbefalinger samt et konkret skøn, som de niveauer der er opnåelige ved anvendelse af BAT.

En vurdering af hvilket emissionsniveau, der kan betragtes som opnåeligt ved anvendelse af BAT, bør indeholde en samlet vurdering af det teknisk og økonomisk mulige for anlægget som helhed. Her differentieres mellem eksisterende stald og nybyggeri eller gennemgribende renovering af eksisterende stald, i forhold til forskellige proportionalitetsbetragtninger. Miljøstyrelsen har udarbejdet vejledende BAT-standardvilkår indeholdende vejledende emissionsgrænseværdier for relevante forureningsparametre, som er opnåelige ved anvendelse af BAT. Miljøstyrelsen har for hver enkelt dyretype foretaget en undersøgelse af, hvilke teknikker og teknologier, der inden for områderne foder, staldindretning, opbevaring af husdyrgødning og udbringning af husdyrgødning kan bidrage til at begrænse forureningen fra husdyrbrug. Herefter har Miljøstyrelsen vurderet, hvilken kombination af teknikker og teknologier, der efter en nærmere række kriterier, kan betegnes som værende BAT. Indtil videre er emissionsgrænseværdierne kun af vejledende karakter. Det betyder, at det fortsat er kommunalbestyrelsens ansvar at sikre, at der bliver foretaget en vurdering af, hvorvidt ansøger har truffet de nødvendige foranstaltninger til at forebygge og begrænse forureningen ved anvendelse af BAT, og i den forbindelse fastsætter nødvendige og relevante vilkår herom i den enkelte miljøgodkendelse. Etagesystemet er et forholdsvist nyt staldsystem til hold af æglæggende høner, der ikke holdes i bure, dvs. til alternativ ægproduktion. Etagesystemet har et lavere

ammoniaktab end det traditionelle staldsystem med gødningskummer under rederne, fordi en større andel af husdyrgødningen er fast gødning (75 %), som med gødningsbånd kan transporteres ud af stalden hyppigt – eksempelvis 3 gange ugentligt. Dette betyder, at fordampningen fra stald og lager kan mere end halveres ved at vælge et etagesystem³.

Teknologibladet gennemgår miljøeffekt og økonomi ved hyppigere fjernelse af gødningen under burene, hvor udgangspunktet er referencesystemet med ugentlig tømning. Det konkluderes, at udmugning 2 gange ugentligt giver en reduktion af ammoniaktabet fra stalden på 54 % i forhold til ugentlig tømning. Ved udmugning 3 gange om ugen er reduktionen 66 %. Derudover er der gødningskrab 1 gang ugentlig under burene og fast gødning køres direkte fra fra stalden ud til markerne og afsættes til biogasanlæg.

På baggrund af ovenstående vurderer kommunen, at ansøgningen lever op til redegørelse for anvendelse af BAT i forhold til ammoniakemissioner fra anlægget. Der vurderes på baggrund af ovenstående, at husdyrbruget er efterkommet de nye teknologier anvendelige for pågældende drift med skrabeægsproduktion.

6.3 Ventilation

BAT for ventilation i fjerkræstalde er:

- at optimere ventilationssystemet i hver stald
- at undgå modstand i ventilationssystemerne ved jævnlig inspektion og rengøring af kanaler og ventilator

Ansøgers BAT-redegørelse:

Ved nye stalde er det BAT, at reducere energiforbruget ved at anvende naturlig ventilation, hvor dette er muligt. For mekanisk ventilerede stalde er det BAT, at reducere energiforbruget ved at optimere udformningen af ventilationssystemet i hver stald for at tilvejebringe god temperaturkontrol samt opnå minimumsventilation om vinteren. Øget modstand i ventilationssystemer undgås ved at holde ventilationssystemet rent.

Der anvendes frekvensstyret ventilation, som hindrer overventilering. Øget modstand i ventilationssystemer undgås gennem eftersyn og rengøring af luftkanaler og fans ved holdskifte.

For at undgå overventilation og dermed ekstra strømforbrug er der styring af anlægget, der kan regulere ventilationen i forhold til temperatur, luftfugtighed og kurvestyring (indsætningsdato/vægtinterval). Ventilationsdata logges i styringscomputer.

Kommunes bemærkninger og vurdering

Fredericia Kommune vurderer, at bedriften med hertil stillede vilkår jf. miljøgodkendelse af 4. april 2011 lever op til til BAT.

³ Oversigt over miljøteknologier i det primære jordbrug - driftsøkonomi og miljøeffektivitet, Aarhus Universitet, Det Jordbrugsvidenskabelige Fakultet, 30. juni 2011

6.4 Fodring

BAT vedr. foder

I henhold til EU-kommisionens referencedokument (BREF) om BAT for intensivt hold af fjerkræ, er det BAT at:

- Benytte fasefodring
- Tilsætte fytase til fodret
- Råprotein indholdet i foderet er 15,5 – 16,5 % i perioden 18-40 uger og 14,5-15,5 % i perioden 40+ uger
- Totalfosforindhold i foderet er 4,5-5,5 g/kg i perioden 18-40 uger og 4,1-5,1 g/kg i perioden 40+ uger

Ansøgers BAT-redegørelse:

Miljøstyrelsen har udarbejdet 2 teknologiblade for fodring af æglæggende høns, hhv. om fosforindhold og indhold af råprotein i foder hhv. Teknologiblad "Råprotein i foder til æglæggende høner af 17. maj 2011" og Teknologiblad Fosforindhold i foder til æglæggende høner af 15. maj 2014.

For at BAT kravet kan overholdes ved de valgte teknikker ønskes at alle tre stalde fremadrettet følger den generelle fodernorm gældende på ansøgningstidspunktet i juni 2014. Der vil blive anvendt foderoptimering og fasefodring for alle stalde på Torpvej 18 svarende til den forsyningsnorm som er gældende på ansøgningstidspunktet juni 2014. Der fodres med 45 kg foder per høne og med en proteinblanding på max. 16,2 % og 0,48 % fosforindhold samt 18,7 kg æg pr årshøne

Protein:

I Miljøstyrelsens Teknologiblad "Råprotein i foder til æglæggende høner af 17. maj 2011", anføres mulighed for at reducere råprotein-indholdet i foder til æglæggende høns til 15,2 % protein, hvilket er lavere end den faktisk anvendte proteinmængde på 16,2%. Teknologibladet anfører dog også at niveauet ikke er i overensstemmelse med BREF-referencedokumentet, hvori protein-niveau for perioden 18 – 40 uger synes urealistisk lavt. Ud fra de aktuelle danske normer vil det i starten af læggeperioden fra ca. 18 til 28 uger være nødvendigt at gå op på ca. 180 g råprotein pr kg, mens niveauet for resten af læggeperioden vurderes at kunne holdes indenfor det anbefalede niveau i BREF dokumentet.

De danske resultater vedr. foderudnyttelse (FCR) er generelt bedre end de i BREF-dokumentets angivne generelle niveauer 2,15 – 2,5 kg foder/kg æg. De danske niveauer for FCR ligger fra 1,98 kg foder/kg æg (burhøns) til 2,5 kg foder /kg æg for høner på gulv. (Det Danske Fjerkræraad, 2008). Ved at følge de vejledende normer gældende for 2014 er foderforbruget ca. 2,4 kg foder pr kg æg, hvilket således er lidt lavere end BREF dokumentets vejledende niveau. I miljømæssig sammenhæng kompenserer lavere foderforbrug og højere ægproduktion for det lidt højere proteinniveau i de danske startblandinger, idet hønernes kvælstofudskillelse samlet set afhænger af både protein, foder mængde og den producerede mængde æg.

Fosfor og anvendelse af BAT

Miljøstyrelsens vejledende emissionsgrænse for fosfor er 26,1 kg P per DE eller svarende til maksimal arealbelastning på 36,5 kg P per ha ved 1,40 DE pr ha. Grænseværdien kan således beregnes til 509 DE x 26,1 kg P = 13.285 kg P. Der produceres årligt 14.793 kg P efter nuværende normværdi (2014 norm). Ved den

nuværende godkendte mængde husdyrgødning per ha. på 1,11 DE pr ha udbringes 30,9 kg fosfor per ha. BAT for fosfor vurderes derfor at være overholdt, idet emissionsgrænsen er fastsat til 36,5 kg P per ha.

Der anvendes uændret praksis i fht. nuværende godkendelse, dvs. fytasetilsætning og andelse af foderfosfater med høj tilgængelighed. Fosfor er essentiel for højnernes holdbarhed og knoglestyrke. Den danske minimums forsyningsnorm angives at være 4,7 % P pr kg foder, hvorfor en mindre sikkerhedsmargin er ønskværdig af hensyn til dyrevelfæ

Der stilles vilkår til et fosforindhold i foder på normtal 2014 eller lavere. Vilkåret er stillet på baggrund af at husdyrbruget skal overholde en såkaldt "Type 2-korrektionsfaktor" for fosfor på 1,00. Niveauet er fundet ved at indsætte værdierne fra ansøgningen i korrektionsfaktoren for fosfor jf. Vejledning om harmoniregler og gødskning 2013/2014: $((\text{kg foder pr. årshøne} \times \text{fosfor pct. i foder}) - (\text{kg æg pr. årshøne} \times 0,2) - (\text{kg til-vækst pr. årshøne} \times 0,67)) / 17,5$.

Ved indsættelse af de aktuelle værdier fås:

$$((45,0 \times 0,48) - (18,7 \times 0,2) - (0,6 \times 0,67)) / 17,5 = 1,00$$

Kommunes bemærkninger og vurdering

I ansøgningssystemet er der indtastet et gennemsnit, der svarer til et foderforbrug på 45 kg pr. årshøne med et indhold af 162 gram råprotein og 4,8 gram fosfor. For at kunne dokumentere, at indholdet i foderet er på niveau med det ansøgte skal der foreligge en logbog indeholdende dokumentation bl.a. for beregninger af indholdet af fosfor og råprotein pr. kg foder for hvert hold.

Vilkår 10 i den oprindelige miljøgodkendelse af 4. april 2011 revideres så der ved skrabeæg i alle tre stalde fremadrettet følges den generelle fodernorm og ensartede krav. Der stilles vilkår til et fosforindhold i foder på normtal 2014. Vilkåret er stillet på baggrund af at husdyrbruget skal overholde en såkaldt "Type 2-korrektionsfaktor" for fosfor på 1,00. Niveauet er fundet ved at indsætte værdierne fra ansøgningen i korrektionsfaktoren for fosfor jf. Vejledning om harmoniregler og gødskning 2013/2014: $((\text{kg foder pr. årshøne} \times \text{fosfor pct. i foder}) - (\text{kg æg pr. årshøne} \times 0,2) - (\text{kg til-vækst pr. årshøne} \times 0,67)) / 17,5$.

Ved indsættelse af de aktuelle værdier fås: $((45,0 \times 0,48) - (18,7 \times 0,2) - (0,6 \times 0,67)) / 17,5 = 1,00$

Der stilles vilkår til et proteinindhold i foder på normtal 2014, således at der samlet set overholde en såkaldt "Type 2-korrektionsfaktor" for råprotein på 1,00. Niveauet er fundet ved at indsætte værdierne fra ansøgningen i korrektionsfaktoren for råprotein for 2013/2014, jf. Vejledning om harmoniregler og gødskning 2013/2014: $((\text{Kg foder pr. årshøne} \times \text{pct. Protein i foder} \times 0,16) - (\text{kg æg pr. årshøne} \times 1,81) - (\text{kg tilvækst pr. årshøne} \times 2,88)) / 81,1$

Ved indsættelse af de aktuelle værdier fås:

$$((45,0 \times 16,2 \times 0,16) - (18,7 \times 1,81) - (0,6 \times 2,88)) / 81,1 = 1,00$$

Fredericia Kommune vurderer på baggrund af ovenstående redegørelse og med de vilkår der er stillet, at fodringsstrategien opfylder kravet om anvendelse af bedste tilgængelige teknik.

Vilkår

13. Der skal til alle høner anvendes fasefodring med mindst 2 faser, hvor foderets sammensætning er tilpasset dyrenes behov i de enkelte faser. Foderet skal være tilsat fytase og foderfosfater med høj tilgængelighed, svarende minimum til producentens anbefalede dosis. Foderets indhold af råprotein og fosfor må over en vilkårlig periode på 3 år som gennemsnit for de anvendte faser ikke overstige: 45 kg foder pr årshøne med 16,2% protein og 0,48% fosfor i foder og 18,7 kg æg pr årshøne. Kravet om maksimalt indhold af råprotein og fosfor i foderet træder først i kraft når den fremtidige stald er taget i brug.

6.5 Energi og vandforbrug

I henhold til EU-kommisionens referencedokument (BREF) om BAT for intensivt hold af fjerkræ, er det BAT for reduktion af energiforbrug:

- Isolering af staldbygninger
- Anvendelse af højtryksrensere
- Anvendelse af lavenergibelysning
- Eftersyn og rengøring af ventilatorer, samt temperaturstyring der sikrer temperaturkontrol og minimumsventilation i perioder, hvor der ikke er behov for ret stor ventilation

BAT for reduktion af vandforbrug:

- At foretage rengøring af stald og udstyr med højtryksrensere
- Udførelse af regelmæssig kalibrering af drikkevandsanlægget for at undgå spild
- Registrering af vandbrug gennem måling af forbrug
- Detektering og reparation af lækager.

Ansøgers BAT-redegørelse:

Energi: der bruges normalt ikke varmetilsætning til æglæggestaldene, udover varme i forbindelse med indsætning af nye høns i meget kolde vinter perioder. Der er således ikke fast monteret varmesystem i konsumægsstaldene.

Fravalg af varmegenindvinding: Der er ikke et varmebehov i produktionen, hvor varmen fra genindvinding kan afsættes. Alle dyr vil have samme alder i hele staldanlægget og varmegenindvinding er derfor fravalgt. Der anvendes primært strøm til ventilation i produktionen. For at maksimere effekten af ventilationen rengøres ventilationens mekaniske dele (herunder luftkanaler og fans) ved hvert holdskifte. Den frekvensstyrede ventilation tager hensyn til bl.a. luftfugtighed og temperatur for at sikre optimal ventilation.

Der vælges belysning som tager hensyn til elforbruget og dyrevelfærd. Belysningen reguleres med timerindstillinger i forhold til høns adfærd og alders- / udviklingstrin. Længden af lysperioden følger en forudbestemt kurve, som tager hensyn til dyrenes alder og produktions trin. Der anvendes LED belysning ved burområde i den nye stald med estimeret besparelse ligger på ca. 33% .

Vask- og drikkevand: der rengøres som hovedregel ikke med vand mellem hvert hold. Men der foretages tørrensning med trykluft mv. Rengøringen vil blive afsluttet med en desinfektion. Drikkenipler er forsynet

med spildkopper for at minimere drikkevandspild. Vandforbruget følges og defekter på vandsystemet udbedres hurtigst muligt.

Kommunes bemærkninger og vurdering

Fredericia Kommune vurderer på baggrund af ovenstående redegørelse og med de vilkår der er stillet i den oprindelige miljøgodkendelse af 4. april 2011, at bedriften lever op til BAT vedr. energi- og vandforbrug.

6.6 Opbevaring og behandling af husdyrgødning

Det er BAT, jf. BREF for intensiv fjerkræ- og svineproduktion, at udforme lagringsfaciliteterne for gødningen med tilstrækkelig kapacitet, indtil yderligere behandling eller tilførsel på markerne kan udføres. For gødningsstakke, der altid er placeret på samme sted, enten i anlægget eller på marken, er det BAT, at

- anvende et betongulv med et opsamlingsystem og en beholder til afstrømningsvæske
- placere enhver nyopførelse af gødningslagerarealer hvor der er mindst mulig chance for, at de kan forårsage gener over for receptorer, der er følsomme over for lugt, idet der tages hensyn til afstanden til receptorerne og den fremherskende vindretning.

Det BAT at lagre tørret fjerkrægødning i et gødningshus med et tæt gulv og med tilstrækkelig ventilation. Ved overholdelse af husdyrgødningsbekendtgørelsen efterleves de fleste BAT krav vedrørende lagring af husdyrgødning.

Ansøgers BAT-redegørelse:

Normen for opbevaring af fast hønsemøg er en mødding.

Normen for opbevaring af dybstrøelse er en markstak.

Det er valgt at opbevare gødningen i lukket møddingshus hhv. container til direkte afsætning.

Husdyrgødning udbringes efter gældende regler, hvilket betragtes som BAT. Der udarbejdes hvert år mark- og gødningsplan samt gødningsregnskab. Gødningen fra den nye stald afsættes til biogas. Denne gødning afsættes løbende over året. Gødning fra den eksisterende stald som omlægges til skrabeæg anvendes uændret på marken.

Kommunes bemærkninger og vurdering

Der er et mindre ammoniaktab fra et gødningshus frem for en møddingsplads og dermed fastholdes gødningens næringsværdi i større grad. Dette skyldes et lille luftskifte over gødningsoverfladen pga. et tæt hus, og at gødningen ikke fugtes yderligere af regnvand. Derved dannes der mindre ammoniak med mindre emission til følge.

For at reducere ammoniakfordampning fra gødningscontainer, samt for at opfylde kravene i husdyrgødningsbekendtgørelsen stiller kommunen krav om overdækning af gødningscontainer med f. eks. presening el. lign. Overdækningen skal være let at fjerne og påmontere, hver gang der skal fyldes gødning i containeren. Gødningen skal opbevares, så der ikke er risiko for forurening af jord, grundvand eller overfladevand, og det er oplyst at der sker oplagring i gødningshus med fast bund og afløb til beholder. Opbevaringen skal i øvrigt leve op til husdyrgødningsbekendtgørelsens krav.

Fredericia Kommune vurderer, at bedriften med de stillede vilkår lever op til kravet om BAT i henhold til opbevaring og udbringning af husdyrgødning.

7. RISICI I FORBINDELSE MED DRIFTEN

Ansøgers redegørelse:

Redegørelse for mulige uheld

Der er tale om en produktion, med en meget begrænset risiko for uheld, der kan medføre konsekvenser for miljøet. Da der er tale om fast gødning fra produktionen, er der ingen fare for afstrømning. Umiddelbare risici for uheld i forbindelse med driften omfatter ventilationssvigt, forkerte foderblandinger, uheld ved transport eller lagring af husdyrgødning.

Minimering af risiko for uheld .

Der er etableret en alarm på ventilationsanlægget således, at der i forbindelse med driftsstop bliver iværksat nødventilation i anlæggene. Indlægssedler bliver kontrolleret ved leveringen af foder, og ved driftsstop på foderanlægget bliver alarmen aktiveret. Det tilstræbes at opbevare, transportere og udsprede husdyrgødningen uden spild undervejs. Et eventuelt spild vil efterfølgende blive fjernet.

Minimering af gene og forurening ved uheld

Forkert foder bliver udskiftet så snart, der er kendskab til fejlliverance. Ventilations- og foderanlægget vil blive tilset umiddelbart efter, at alarm for driftsstop er modtaget. Evt. spild af husdyrgødning bliver opsamlet og der gøres tiltag så videre spredning stoppes. Ved større uheld ringes 112 og miljømyndighederne kontaktes efterfølgende.

Der er nødstrømsgenerator på ejendommen således at ventilationen kan drives i tilfælde af strømsvigt.

Kommunens bemærkninger og vurdering

Fredericia Kommune vurderer, at ansøger med de nævnte tiltag har sikret sig, i tilfælde af driftsforstyrrelser eller uheld, så uheld ikke vil medføre væsentlig forurening af miljøet. Herudover vurderes, at en beredskabsplan, som er kendt af husdyrbrugets ansatte og som skal være opdateret, kan være med til at forhindre uheld og begrænse den miljømæssige skade, hvis uheld alligevel sker.

8. HUSDYRBRUGETS OPHØR OG ALTERNATIVER

Ved ophør af drift

Ved ophør af produktionen, hvor denne ikke overdrages til ny ejer, vil gødning og foderrester blive fjernet, og blive tilført harmoniareal. Stalde vil blive rengjort og desinficeret. Kemikalierester bortskaffes i overensstemmelse med det til enhver tid gældende regulativ for farligt affald i Fredericia Kommune. Ændringer i ejerforhold af produktionen og ejendommen, som vil medføre overdragelse af ansvarlighed for driften og dyrene samt vedligeholdelse af ejendommen, vil blive meddelt til tilsynsmyndigheden.

Alternativer til udvidelsen

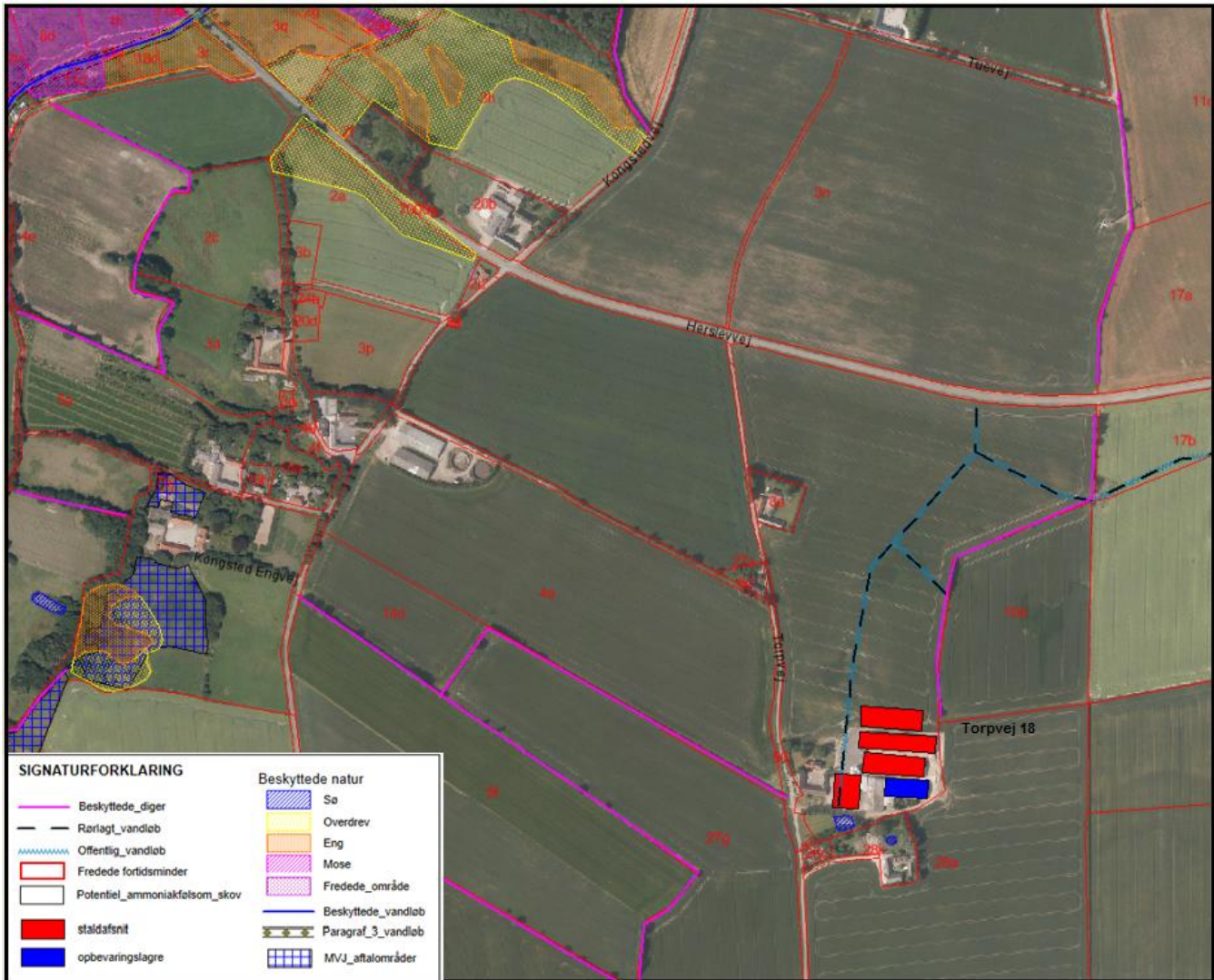
0-alternativet til den ansøgte udvidelse er en uændret drift. Dette er ikke ønskeligt da det kræver dobbelt håndtering af æg, da der skældnes mellem buræg og skrabeæg i afsætningen.

Kommunens bemærkninger og vurdering

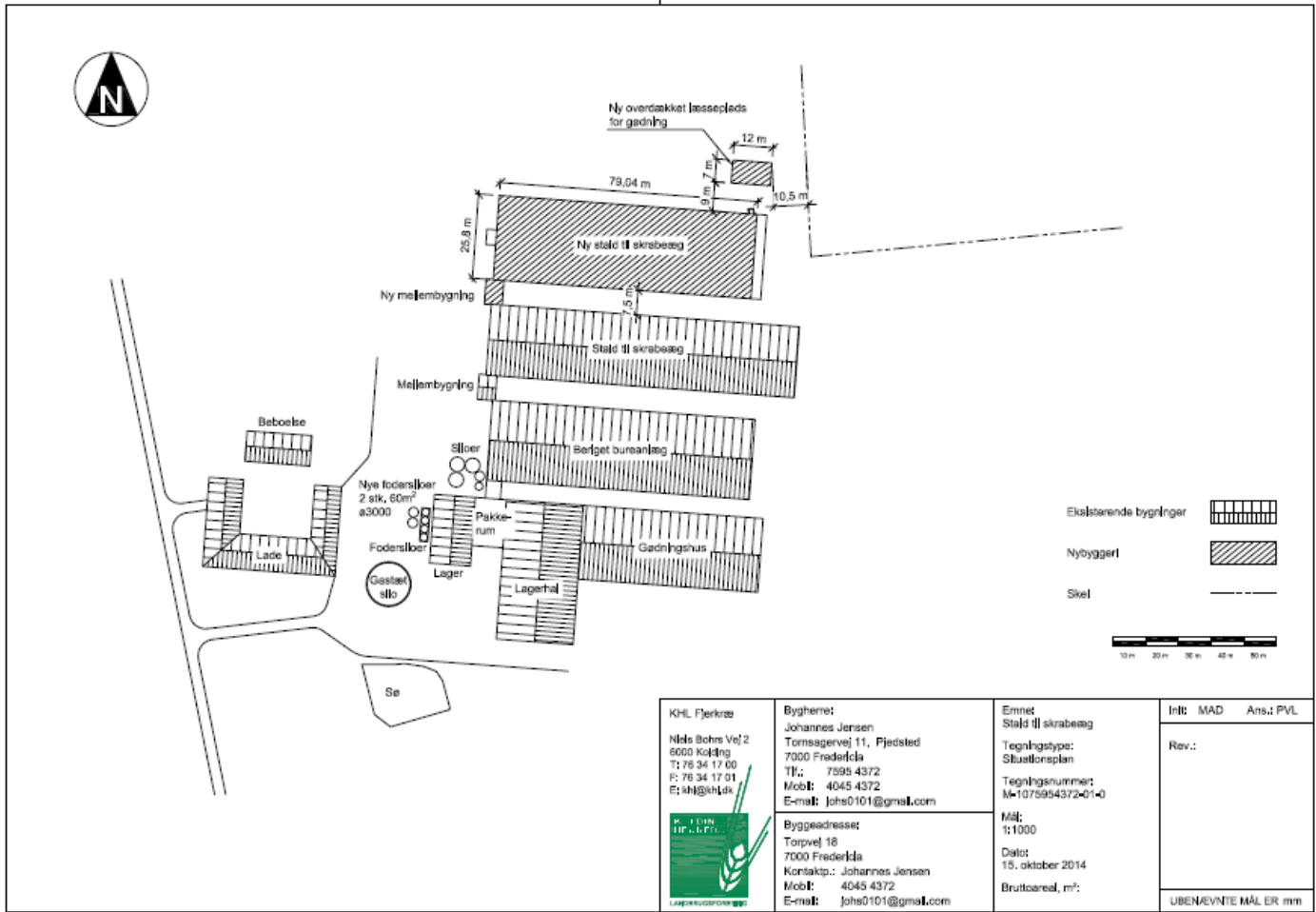
Fredericia Kommune vurderer på baggrund af ovenstående redegørelse og med de vilkår der er stillet i den oprindelige miljøgodkendelse af 4. april 2011, at disse tiltag er tilstrækkelige til at undgå forureningsfare og miljøpåvirkning.

BILAG

BILAG 1. PLACERING AF HUSDYRBRUG OG BESKYTTET NATUR

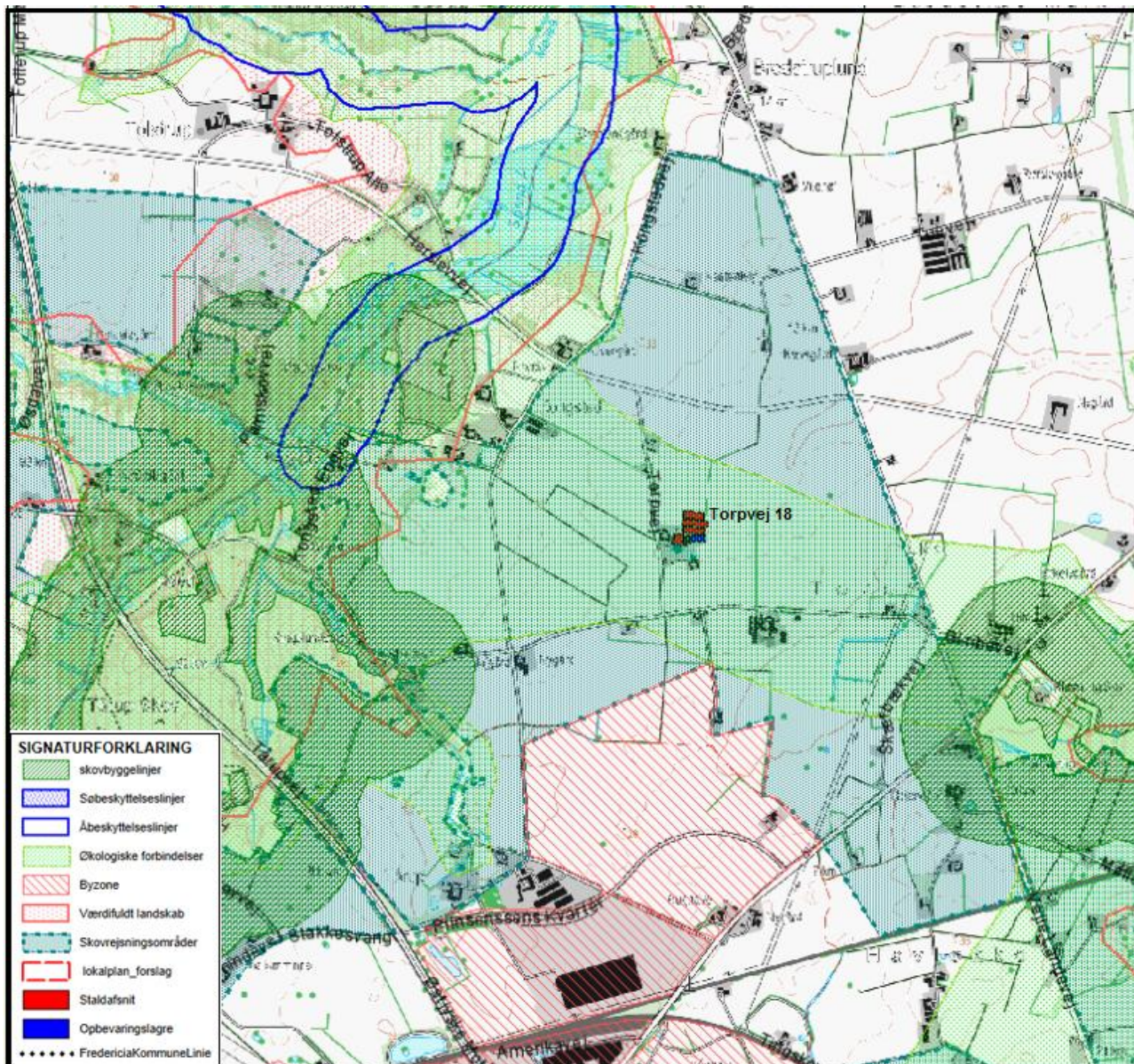


BILAG 2. OVERSIGTSTEGNING, TORPVEJ 18, 7000 FREDERICIA



KHL Fjerkræ Niels Bohrs Vej 2 6000 Kolding T: 76 34 17 00 F: 76 34 17 01 E: khl@khl.dk 	Bygherre: Johannes Jensen Tomsagervej 11, Pjedsted 7000 Fredericia Tlf.: 7595 4372 Mob: 4045 4372 E-mail: johs0101@gmail.com	Emne: Stald til skrabesøg Tegningstype: Situationsplan Tegningsnummer: M-1075954372-01-0	Inlt: MAD Ans.: PVL Rev.:
	Byggeadresse: Torpvej 18 7000 Fredericia Kontaktp.: Johannes Jensen Mob: 4045 4372 E-mail: johs0101@gmail.com	Mål: 1:1000 Dato: 18. oktober 2014 Bruttoareal, m²:	UBENAVENTLIG MÅLER mm

BILAG 3. PLANFORHOLD IFL. KOMMUNEPLAN 2013-2023 FOR FREDERICIA KOMMUNE



BILAG 5. SKRIFTLIG AFTALE ANG. ETABLERING AF DRIFTSBYGNINGER TÆT PÅ MARKSKEL

Fredericia den 7. maj 2014

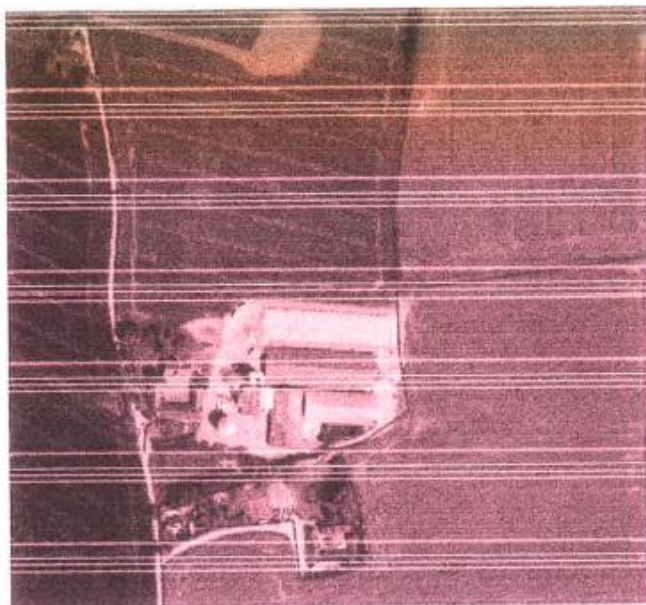
Aftale ang. etablering af driftsbygninger tæt på markskel

Nærværende aftale skal betragtes som en forlængelse af tilsvarende aftale indgået i 2009.

I forbindelse med evt. påtænkt udvidelse af driftsbygninger på ejendommen beliggende Torpvej 18, Kongsted, Fredericia, tilhørende Johannes Møller Jensen, ønskes opført nye driftsbygninger til fjerkræproduktion nord for, og i tilknytning til de eksisterende driftsbygninger beliggende på matrikel 27a, og 28a Kongsted by, Bredstrup (se kort herunder). Den påtænkte placering overholder ikke det gældende afstandskrav på 30 m til naboskel. Kommunen kan dispensere fra afstandskravet, såfremt den berørte nabo giver skriftligt samtykke til at driftsbygningerne må placeres tættere på skel.

Undertegnede ejer af matrikel 10d, Anne Lomholt-Hansen, Kongstedvej 48, Kongsted tillader hermed ved min underskrift at Johannes Møller Jensen kan opføre driftsbygninger på matrikel 27a og 28a, Kongsted by, grænsende op til markskel **tilhørende** min ejendom matrikel 10d, Kongsted By, Bredstrup. Jeg accepterer således at driftsbygninger **kan** placeres tættere på markskellet, forudsat at afstanden fra bygningsanlægget til skel som minimum overholder en afstand på **6 meter**.

For så vidt at Johannes Møller Jensen ikke har gjort brug af aftalen ved iværksættelse af byggeri inden for en periode på 3 år fra dato, bortfalder nærværende aftale eller aftalen genforhandles.



Sted: Kongsted

Dato: 8/5-2014
Underskrift nabo

Underskrift: [Signature]

af

A A A