

Vestergard Hejnsvig ApS
Ravnholtgyden 5
6600 Vejen

Øster Åstrupvej 3 - Miljøgodkendelse

Kvægbrug



Vejen
KOMMUNE

Miljøgodkendelsen er meddelt i henhold til § 16a stk. 1 i "Husdyrbrugloven".

Læsevejledning:

Denne afgørelse er opdelt i 3 dele.

- **Del 1 Afgørelse og vilkår**
består af godkendelsen og de vilkår, der gælder for ejendommen.
- **Del 2 Miljøteknisk redegørelse**
består af den miljøtekniske beskrivelse, som ligger til grund for sagsbehandling samt vurderinger, der resulterer i de stillede vilkår.
- **Del 3 Lovformalia**
består af oplysninger om ejendommen, grundlaget for afgørelsen, høring, offentliggørelse, udnyttelse og ophør samt en bilagsoversigt.

1 Afgørelse og vilkår

Del 1 består af afgørelsen og de vilkår, der gælder for ejendommen.

Vejen Kommune har i henhold til Husdyrbrugloven vurderet projektets mulige påvirkning af miljøet og omgivelserne.

Kommunen har på grundlag af ansøgningen og den miljøtekniske redegørelse foretaget en vurdering af de forskellige påvirkninger fra husdyrbrugets anlæg. Vurderingen ligger til grund for de vilkår, der er angivet i del 1.

Vejen Kommune har den 30. juni 2023 modtaget ansøgning om miljøgodkendelse af husdyrbruget på Øster Åstrupvej 3 omhandlende følgende:

- Uændret dyrehold i 3 eksisterende stalde
- Indførsel af fleksibelt dyrehold i 3 eksisterende stalde
- Etablering af 2 kalvepladser på hhv. 652 m² og 1114 m²
- Ibrugtagning af tidligere kalveplads med produktionsareal på 188 m².
- Lovliggørelse af produktionsareal på 538 m² til kalve.
- Fortsat, uændret anvendelse af eksisterende område/plads til kalve på 1.066 m²
- Teltoverdækning af to eksisterende gyllebeholdere.
- Etablering af ny møddingsplads på 631 m².
- Afsætning af fast og flydende husdyrgødning til biogasanlæg.

Vejen Kommune har kontrolleret, at der er overensstemmelse mellem ansøgningen og kommunens registreringer.

Det forudsættes, at projektet gennemføres og drives, som det er beskrevet i ansøgning nr. 239760, version nr. 2.

Vejen Kommune godkender det ansøgte efter § 16a i Husdyrbrugloven¹ på vilkår, som angivet efterfølgende.

Kommunens afgørelse gælder for det konkrete projekt. Hvis der sker ændringer i grundlaget for kommunens vurdering, skal der indsendes en ny ansøgning til kommunen. Dette gælder for eksempel ændringer i forhold til det ansøgte staldanlæg.

Afgørelsen omfatter alene forholdet til Husdyrbrugloven. Øvrige relevante tilladelser, godkendelser og/eller dispensationer skal indhentes særskilt.

Etablering af nye anlæg må ikke sættes i gang, før der er givet en byggetilladelse fra Vejen Kommune.

Vejen Kommune vurderer sammenfattende, at der kan gives lov til projektet da:

- Projektet er erhvervsmæssigt nødvendigt.
- Husdyrbruget med de stillede vilkår kan drives på stedet uden at påvirke omgivelserne på en måde, som er uforenelig med hensynet til omgivelserne.

¹ "Bekendtgørelse af lov om husdyrbrug og anvendelse af gødning m.v." - nr. 520 af 01.05.2019 med kommende ændringer.

- Husdyrbruget har truffet de nødvendige foranstaltninger til at forebygge og begrænse forureningen ved anvendelse af minimeret miljøbelastning.
- Projektet med de stillede vilkår, ikke vil medføre en væsentlig påvirkning af miljøet.

Vejen Kommune den 12. september 2023

Anna Kathrine Klitgaard

Teknik og Miljø
Rådhuspassagen 3
6600 Vejen

Copyright alle kort og luftfoto: copyright DDO®, ©COWI

Vilkår for afgørelsen

Information om ændringer på husdyrbruget

1. Drifts-, indretnings- eller bygningsmæssige ændringer, der er relevante i forhold til afgørelsen, skal anmeldes til kommunen inden gennemførelsen. Kommunen vurderer, om de aktuelle planer for ændring/udvidelse kan ske inden for rammerne af denne afgørelse.
2. Hvis staldanlæg ikke etableres i det godkendte omfang, udløser det krav om genberegning af BAT-niveau og evt. ansøgning om tillæg til eksisterende miljøgodkendelse.

Husdyrproduktionen

3. Husdyrbrugets maksimalt tilladte produktionsomfang (se figur 1 og bilag 2):

Bygning nr.	Staldsystem	Dyretype	Areal med ammoniakfordampning
1	Dybstrøelse	Ammekøer, slagtekalve o. 6 mdr.	800 m ²
2	Dybstrøelse	Kalve u. 6 mdr.	515 m ²
3			350 m ²
4	Dybstrøelse	Kalve u. 6 mdr.	188 m ²
5	Dybstrøelse	Kalve u. 6 mdr.	1.451 m ²
6	Sengestald m. fast gulv	Ammekøer, slagtekalve o. 6 mdr.	196 m ²
	Sengestald m. spalter(kanal/bag/ring)		362 m ²
	Fast dr. gulv m. skrab og ajleafløb		2.405 m ²
	Dybstrøelse		191 m ²
7	Dybstrøelse	Ammekøer, slagtekalve o. 6 mdr.	143 m ²
8	Dybstrøelse	Kalve u. 6 mdr.	153 m ²
10	Dybstrøelse	Flex*	888 m ²
11	Dybstrøelse	Flex*	337 m ²
12	Dybstrøelse	Flex* Flex**	861 m ²
	Sengestald m. spalter (bagsk. el. ring)		96 m ²
14	Naturligt flydelag		1.039 m ²
15	Teltverdækning		381 m ²

* Flexgruppe: Malkekøer, kvier og stude, Ammekøer, slagtekalve o. 6 mdr. og kalve u. 6 mdr.

** Flexgruppe: Malkekøer, kvier og stude, Ammekøer og slagtekalve o. 6 mdr.

Foranstaltninger for at undgå forurening

4. For det eksisterende og nye anlæg skal der kunne fremlægges en afløbsplan for anlæggets rørledninger til afledning af flydende husdyrgødning, ensilagesaft, spildevand og regnvand. Afløbsplanen skal være tilgængelig for myndigheder ved bl.a. miljøtilsyn.
5. Ved driftsuheld, hvor der opstår risiko for forurening af miljøet, er der pligt til øjeblikkeligt at anmelde dette til Alarmcentralen, tlf.: 112.

6. Der skal udarbejdes en beredskabsplan, senest 1. januar 2024. Beredskabsplanen skal holdes opdateret og ophænges synligt på ejendommen. Medarbejdere skal være informeret om beredskabsplanen.

Beredskabsplanen skal som minimum indeholde:

- Procedurer, som beskriver relevante tiltag med henblik på at "stoppe ulykken/uheldet" og begrænse skaden.
 - Oplysninger om, hvilke interne/eksterne personer og myndigheder, der skal alarmeres og hvordan.
 - Kortbilag over bedriften med angivelse af miljøfarlige stoffer, afløbs- og drænsystemer samt vandløb mm.
 - En opgørelse over materiel, der er tilgængeligt på bedriften, eller som kan skaffes med kort varsel, der kan anvendes i forbindelse med afhjælpning, inddæmning og opsamling af spild/lækage, som kan medføre konsekvenser for det eksterne miljø.
7. Ved ophør af driften skal produktionsanlæg, husdyrgødnings- og foderopbevaringsanlæg tømmes og rengøres grundigt. Al miljøaffald skal bortskaffes for egen regning efter den til hver tid gældende lovgivning.

Opbevaringsanlæg

8. Der skal altid være en opbevaringskapacitet for flydende husdyrgødning på mindst 9 måneder til husdyrbruget.
9. Der skal altid være en opbevaringskapacitet for fast husdyrgødning på mindst 3 måneder til husdyrbruget.
10. Håndtering af gylle skal foregå under opsyn, således at spild undgås, og der tages størst muligt hensyn til omgivelserne.
11. Ved håndtering af gylle gennem ikke-faste installationer, skal dette foretages under konstant opsyn, således at evt. brud straks opdages, og pumpningen i så fald kan afbrydes.

Ammoniakfordampning

12. Den lille gyllebeholder (nr. 15 på fig. 1) skal, senest 1. juli 2024, være forsynet med fast overdækning.
13. Ved gyllebeholder med fast overdækning skal flydedug/telt lukkes igen umiddelbart efter endt omrøring og udkørsel.

Lugt

14. Der skal til stadighed opretholdes en god staldhygiejne, herunder sikres, at stalde og fodringsanlæg holdes rene.
15. Hos kalve på dybstrøelse/anden strøelse skal der ske hyppig udmugning, og overfladen skal holdes ren og tør.
16. Hos større dyr på dybstrøelse skal der holdes en god hygiejne, så overfladen af dybstrøelsesmåtten holdes ren og tør.

17. Evt. kasseret ensilage fra ensilagepladser, –siloe eller wrapballer skal fjernes løbende og opbevares overdækket med plast eller lignende for at forhindre lugtgener.

Støjgrænser

18. Virksomhedens bidrag til det ækvivalente, korrigerede støjniveau målt i dB (A) må i ethvert punkt på opholdsarealer ved boliger i det åbne land ikke overstige følgende gennemsnitsværdier.

I: i ethvert punkt på opholdsarealer ved boliger i det åbne land

	Tidsrum	Reference	Støjgrænser (I)
Mandag – fredag	kl. 07.00 – 18.00	8 timer	55 dB(A)
Lørdag	kl. 07.00 – 14.00	7 timer	55 dB(A)
	kl. 14.00 – 18.00	4 timer	45 dB(A)
Søn- og helligdage	kl. 07.00 – 18.00	8 timer	45 dB(A)
Alle dage	kl. 18.00 – 22.00	1 time	45 dB(A)
Alle dage	kl. 22.00 – 07.00	0,5 time	40 dB(A)
Maksværdi (LpAmax)	Kl. 22.00 – 07.00	-	55 dB (A)

*Gælder kun støj fra drift på ejendommens bygningsparcel – ikke støj fra f.eks. markdriften.

Støjbelastningen er det ækvivalente, korrigerede støjniveau i dB(A) målt eller beregnet i punkter 1,5 meter over terræn. Referencetiden er det mest støjbelastede tidsrum i perioden.

19. Husdyrbrugets bidrag til niveauet for lavfrekvent støj og infralyddrift (dB re 10^{-6} m/s²) målt indendørs må ikke overstige værdierne i nedenstående tabel. Grænserne gælder for ækvivalentniveauet over et måletidsrum på 10 minutter, hvor støjen er kraftigst*.

	Tidsrum	A-vægtet lydtryksniveau (10-160 Hz)	G-vægtet infralydniveau
Beboelsesrum, herunder børneinstitutioner og lignende	kl. 07.00 – 18.00	25 dB	85 dB
	kl. 18.00 – 07.00	20 dB	85 dB
Kontorer, undervisningslokaler og lign. Støjfølsomme rum	Hele døgnet	30 dB	85 dB
Erhvervsbebyggelse	Hele døgnet	35 dB	90 dB

*Gælder kun støj fra drift på ejendommens bygningsparcel – ikke støj fra f.eks. markdriften.

20. Husdyrbrugets bidrag til vibrationsniveauet (dB re 10^{-6} m/s²) målt som det KB-vægtede accelerationsniveau med tidsvægtning S, må ikke overstige værdierne i nedenstående tabel*.

	Tidsrum	Vægtet accelerationsniveau, L _{aw}
Boliger i boligområder	Hele døgnet	75 dB
Boliger i blandet bolig/erhvervsområde	kl. 07.00 – 18.00	80 dB
	kl. 18.00 – 07.00	75 dB
Børneinstitutioner og lignende	I åbningstiden	75 dB
Kontorer, undervisningslokaler og lignende rum	Hele døgnet	80 dB
Erhvervsbebyggelse	Hele døgnet	85 dB

Kontorer og tilsvarende lokaler i erhvervsbebyggelse, hvor der foregår følsomme aktiviteter	Hele døgnet	85 dB
---	-------------	-------

*Gælder kun støj fra drift på ejendommens bygningsparcel – ikke støj fra f.eks. markdriften.

21. Husdyrbruget skal på tilsynsmyndighedens forlangende, for egen regning lade udføre støjmålinger og/eller -beregninger af støjen fra husdyrbruget for at dokumentere, at støjgrænserne i ovenstående vilkår er overholdt.

Hvis grænserne konstateres overholdt, kan der højst pålægges ejer at få foretaget én støjmåling og/eller -beregning om året. Målinger/beregninger skal foretages af et firma eller laboratorium, der er uvildigt og godkendt af Miljøstyrelsen til at udføre "Miljømåling - ekstern støj".

Virksomhedens støj skal dokumenteres ved måling eller beregning efter gældende vejledninger fra Miljøstyrelsen, pt. nr. 5/1984 om Ekstern støj fra virksomheder, nr. 6/1984 om Måling af ekstern støj og nr. 5/1993 om Beregning af ekstern støj fra virksomheder. Målingerne/beregningerne skal foretages på/for de mest støjbelastede områder uden for virksomhedens grund og under de mest støjbelastede driftsforhold – eller efter anden aftale med kommunen

Fluer og skadedyr

22. Der skal på ejendommen foretages effektiv fluebekæmpelse som minimum er i overensstemmelse med fastsatte retningslinjer fra Aarhus Universitet, Institut for Agroøkologi².
23. Opbevaring af foder skal ske på sådan en måde, at der ikke opstår risiko for forekomst af skadedyr (rotter m.v.).

Støv

24. Driften må ikke medføre væsentlige støvgener uden for ejendommens eget areal.

Lys

25. Lys fra ejendommen må ikke være generende udenfor ejendommens skel.
26. Ved opsætning af udendørs pladsbelysning, skal det sikres, at lyskilden afskærmes, så der ikke sker lysspredning væk fra ejendommen.
27. Om natten skal der i stalden være natbelysning/orienteringslys efter de danske anbefalinger. Alternativt kan lyset være slukket.
28. Udendørs pladsbelysning skal slukkes efter endt arbejde eller forsynes med bevægelsessensor, der sikrer at lyset kun er tændt i op til en halv time.

Spildevand

29. Drikkevandssystemet skal drives og vedligeholdes, så unødigt spild undgås.

² "Retningslinier for fluebekæmpelse på gårde med husdyr", https://agro.au.dk/fileadmin/DJF/Agro/Projekter/Vejledning_om_skadedyr/Retningslinier-for-fluebekaempelse.pdf

30. Al vask af vogne til dyretransport samt maskiner og redskaber, hvorfra der kan forekomme gødningsrester, skal foregå på støbt/tæt plads med bortledning af spildevandet til opsamlingsbeholder.

Oplag af olie, kemikalier etc.

31. Tankning af diesel skal til enhver tid ske på en plads med fast og tæt bund, enten med afløb til olieudskiller eller således at spild kan opsamles, og at der ikke er mulighed for afløb til jord, kloak, overfladevand eller grundvand.
32. Ved håndtering af brændstof, smøremidler og kemikalier må der ikke opstå spild med deraf følgende risiko for forurening af jord og grundvand.
33. Olie- og kemikalieprodukter skal opbevares under tag på tæt bund uden afløb. Der skal være mulighed for at opsamle spild svarende til rumfanget af den største beholder. Dette gælder dog ikke olie, der opbevares i godkendte olietanke³.

Affald

34. Opbevaring af olie- og kemikalieaffald skal ske på samme måde som angivet i vilkårene vedrørende håndtering og opbevaring af olie og kemikalier.
35. Reglerne i Vejen kommunes affaldsregulativ skal følges.

Reduceret miljøbelastning

36. Ved malkekøer på ejendommen: Mælkekøleanlæg og malkeanlæggets kompressor skal kontrolleres og vedligeholdes (f.eks. i overensstemmelse med producentens procedure for vedligeholdelse) – minimum én gang om året.
37. Ventilationsanlæg skal kontrolleres og vedligeholdes efter en fast procedure – minimum én gang om året.
38. Ved malkekøer på ejendommen: Der må ikke anvendes mineralfoderblandinger med ekstra mineralsk fosfor, end indholdet i standardblandinger i fodringen til lakterende køer, medmindre der foreligger en opdateret skriftlig begrundelse fra dyrlæge eller fodringskonsulent.
39. Ved malkekøer på ejendommen: Malkeanlæggets vakuumpumpe skal være frekvensstyret – senest i forbindelse med udskiftning.
40. Ved malkekøer på ejendommen: Endagsfoderkontrol (EFK eller tilsvarende beregninger) for malkekøer skal foretages – min. 4 pr. år. Af beregningerne skal fodereffektiviteten eks. fremgå, som kan være med til at sikre løbende kontrol af sammenhængen mellem foderforbrug og ydelse/tilvækst.
41. Hvis husdyrbrugets elforbrug i mere end et år, under normale driftsforhold, overstiger 80.000 kWh skal bedriften gennemgås af energikonsulent for at optimere energiforbruget. Dokumentation i form af rapport eller lignende skal kunne fremvises ved

³ "Bekendtgørelse om indretning, etablering og drift af olietanke, rørsystemer og pipelines" (Bek. nr. 1257 af 27. november 2019).

tilsyn. Rapportens anbefalinger bør indføres på ejendommen ifølge en nærmere fastlagt handlingsplan.

Egenkontrol

42. Husdyrbruget skal kunne fremvise staldtegnning eller lignende til dokumentation af størrelsen på områder med dyr.
43. Følgende skal føres i en driftsjournal eller lignende system, der skal opbevares mindst 5 år på bedriften, og data skal være tilgængelige ved miljøtilsyn på ejendommen:
 - Dokumentation for aflæsning af el-forbrug og vandforbrug samt de aflæste værdier.
 - Sammenligning af vand- og energiforbrug med det forventede forbrug.
 - Årsopgørelse over forbruget af dieselolie og/eller fyringsolie (år og mængder).
 - Dato for service og evt. brud på drikkevandsinstallationer eller øvrige vandinstallationer.
 - Ved malkekøer på ejendommen: Dokumentation for kontrol/service af mælkekøleanlægget og angivelse af hvad, der evt. er foretaget for at minimere anlæggets energiforbrug.
 - Dokumentation for kontrol/service af kompressor til malkeanlægget og angivelse af hvad, der evt. er foretaget for at minimere anlæggets energiforbrug.
 - Endagsfoderkontroller.
 - Dokumentation for aftale med Biogasanlæg.
 - Dato for uheld eller situationer, der kunne lede til uheld. Angivelse af typen af uheld eller situationer, indsats samt forebyggende tiltag.

2 Miljøteknisk beskrivelse

Del 2 omhandler beskrivelser af forhold på ejendommen og deres eventuelle påvirkninger på det omgivende miljø. Afsnittet indeholder Vejen Kommunes vurderinger, som har resulteret i vilkårene i del 1.

Indholdsfortegnelse

2 Miljøteknisk beskrivelse	12
Dyrehold og anlæg	13
Hensynet til landskab, kulturhistorie og rekreative områder	15
Begrænsning af eventuelle gener for naboer	17
Ejendommens påvirkning af beskyttet natur – ammoniak	31
3 Lovformalia m.m.	35
Oplysninger om ejendom og husdyrbrug	35
Forudgående inddragelse af offentligheden	35
Høring af udkast.....	35
Indkomne høringsbidrag og kommunens vurdering.....	37
Offentliggørelse af afgørelse og orientering til modtagere	37
Udnyttelse af afgørelse.....	38
Godkendelsens varighed, retsbeskyttelse og revurdering	38
Husdyrbrugets ophør	38
Øvrige forhold	38
Bilagsoversigt	39

Dyrehold og anlæg

Ejendommen drives som en konventionel slagtekalveproduktion. Ansøger har dog ansøgt om fleksibelt dyrehold på 2.182 m² produktionsareal. Her er det i princippet muligt at indrette malkekøer, ammekøer og kvier.

Husdyrproduktionen

Seneste registrering af dyreholdets omfang er sket i forbindelse med miljøtilsyn den 23. marts 2023.

Det fremtidige husdyrhold på ejendommen kommer ifølge ansøger til at bestå af kalve til opfedning og slagt. Da der er indført fleksibelt dyrehold på nogle af produktionsarealerne kan der i princippet komme både ammekøer med opdræt og malkekøer på ejendommen uden at dette kræver fornyet miljøgodkendelse.

Ejendommens anlæg

Husdyrbrugets eksisterende anlæg består af stalde, gødnings-, foder- og lagerfaciliteter, som anvendes til en del af den husdyrproduktion, som er i dag. I forbindelse med ændringerne på bedriften overdækkes de to gyllebeholdere der er på ejendommen og der etableres en ny møddingsplads. Eksisterende produktionsarealer, som har været uden dyr i en periode, tages igen i brug som produktionsarealer.

Tabel og figur herunder samt bilag 2 viser den fremtidige bygningsanvendelse på ejendommen.

Der vil fremover være følgende bygninger på ejendommen:

Nr.	Anvendelse	Størrelse	Areal med ammoniakfordampning	Staldsystem	Dyr
1	Ny kalveplads 2	1.114 m ²	800 m ²	Dybstrøelse	Ammekøer, slagtekalve o. 6 mdr.
2	Ny kalveplads	652 m ²	515 m ²	Dybstrøelse	Kalve u. 6 mdr.
3	Møddingsplads	631 m ²	350 m ²		
4	Kalvehuse 2	292 m ²	188 m ²	Dybstrøelse	Kalve u. 6 mdr.
5	Kalveplads	1.816 m ²	1.451 m ²	Dybstrøelse	Kalve u. 6 mdr.
6	Stald 4	4.299 m ²	196 m ² 362 m ² 2.405 m ² 191 m ²	Sengestald m. fast gulv Sengestald m. spalter(kanal/bag/ring) Fast dr. gulv m. skrab og ajlefløb Dybstrøelse	Ammekøer, slagtekalve o. 6 mdr.
7	Kalvebokse	170 m ²	143 m ²	Dybstrøelse	Ammekøer, slagtekalve o. 6 mdr.
8	Kalvehuse 1	264 m ²	153 m ²	Dybstrøelse	Kalve u. 6 mdr.
9	Maskinhus				
10	Stald 1	1.212 m ²	888 m ²	Dybstrøelse	Flex*

11	Stald 2	622 m ²	337 m ²	Dybstrøelse	Flex*
12	Stald 3	1.164 m ²	861 m ² 96 m ²	Dybstrøelse Sengestald m. spalter (bagsk. el. ring)	Flex* Flex**
13	Halmlade	Ca. 490 m ²			
14	Stor gyllebeholder		1.039 m ²	Overdækkes (ikke BAT-krav)	
15	Lille gyllebeholder		381 m ²	Overdækkes (Miljøteknologi)	
16	Fodersiloer				
17	Foderopbevaring				
18	Fodersiloer				
19	Fodersiloer				
20	Stuehus	-			

Tabel 1. Oversigt over fremtidige bygninger på ejendommen. Bygningsnumre jf. figur 1.

* Flexgruppe: Malkekøer, kvier og stude, Ammekøer, slagtekalve o. 6 mdr. og kalve u. 6 mdr.

** Flexgruppe: Malkekøer, kvier og stude, Ammekøer og slagtekalve o. 6 mdr.



Figur 1. Husdyrbrugets driftsbygninger.

Hensynet til landskab, kulturhistorie og rekreative områder

Ejendommens nye anlæg skal vurderes i forhold til anlæggets udformning og placering i landskabet og de landskabelige værdier.

Anlæggets udformning

Der etableres 2 kalvepladser, en møddingsplads og lovliggøres brug af eksisterende kalvehytter samt spaltegulv.

Den ene kalveplads (nr. 1. på figur 1) etableres mellem eksisterende driftsbygninger og vil ikke være synlig for omgivelserne.

Den anden kalveplads (nr. 2. på figur 1) etableres i en eksisterende ensilageplads og der vil derfor ikke være synlige ændringer fra denne plads. Siloen er opført i sædvanlige materialer med ca. 2 m høje sidevægge i beton.

Møddingsplads (nr. 3 på figur 1) etableres ligeledes i eksisterende ensilageplads og der vil ikke være synlige ændringer fra denne plads. Siloen er opført i sædvanlige materialer med ca. 2 m høje sidevægge i beton.

Lovliggørelsen af brug af eksisterende kalvehytter (nr. 4 og en del af nr. 5 på figur 1) vil heller ikke være synlig for omgivelserne, dels fordi kalvehytterne allerede er tilladt opført, men også fordi de står mellem eksisterende driftsbygninger.

Lovliggørelsen af spaltegulv sker i eksisterende bygning og vil ikke medføre synlige bygningsændringer.

Anlæggets placering i landskabet

Terrænet er forholdsvis fladt og faldende mod vest. Umiddelbart nord for ejendommen løber Stødbækken som er en af områdets større vandløb. Stødbækken løber ud i Sneum Å. Området er domineret af intensiv landbrugsdrift med nord-sydgående læbeplantninger og enkelte småbeplantninger, nåletræsbeplantninger og hedearealer. Bebyggelsen består primært af fritliggende gårde og tidligere husmandssteder. Området er generelt præget af ro og stilhed.

Ejendommen kan ses fra Øster Åstrupvej og Nørre Åstrupvej og kan formentlig også anes fra veje længere væk.

Landskabelige værdier

Placeringen og udformningen af ejendommens nye anlæg skal vurderes i forhold til de landskabelige værdier – se nedenstående tabel og figur.

Udpegningerne er fra Kommuneplanen⁴. Landskabet og kulturhistoriske værdier bliver reguleret efter hhv. Naturbeskyttelsesloven og Museumsloven.

⁴ Kommuneplanen 2021 – 2033 for Vejen Kommune, www.vejenkom.dk.

Kommuneplan	Udpegninger	Bemærkning	Anlæg inden for udpegningen
3.5.1	Bevaringsværdige landskaber*	Skal som hovedregel friholdes for byggeri og anlæg. Udpegningsgrundlaget må ikke forringes.	Ja
3.5.2	Større sammenhængende landskaber*	Skal som hovedregel friholdes for byggeri og anlæg. Udpegningsgrundlaget må ikke forringes.	Ja
3.5.3	Værdifulde geologiske beskyttelsesområder	Skal som hovedregel friholdes for byggeri og anlæg. Udpegningsgrundlaget må ikke forringes.	Nej
3.4.2	Potentielle økologiske forbindelsesområder	Skal som hovedregel friholdes for byggeri og anlæg. Udpegningsgrundlaget må ikke forringes.	Nej
3.4.1	Naturområder	Skal som hovedregel friholdes for byggeri og anlæg. Udpegningsgrundlaget må ikke forringes. Sikre naturområder. Udpegningen i kommuneplanen indeholder også "særligt værdifulde naturområder".	Nej
3.3.1	Lavbundsarealer	Skal som hovedregel friholdes for byggeri og anlæg. Udpegningsgrundlaget må ikke forringes.	Nej
4.3.1	Værdifulde kulturmiljøer	Skal som hovedregel friholdes for byggeri og anlæg. Udpegningsgrundlaget må ikke forringes. Sikre kulturmiljøer, herunder Hærvejens kulturmiljø.	Nej
4.3.1	Kulturhistoriske bevaringsværdier (kirkeomgivelser)	Skal som hovedregel friholdes for byggeri og anlæg. Udpegningsgrundlaget må ikke forringes. Sikre kirkens visuelle indvirkning i landskabet.	Nej
4.2.2	Rekreative stier og fri-luftsområder	Skal som hovedregel friholdes for byggeri og anlæg. Udpegningsgrundlaget må ikke forringes.	Nej
3.4.3	Natura 2000	Byggeri der ændrer udpegningen af Natura 2000 område ikke tilladt.	Nej
Råstofloven	Udpegninger		Anlæg inden for udpegningen
	Råstofgraveområder	Skal som hovedregel friholdes for byggeri og anlæg.	Nej
Naturbeskyttelsesloven	Udpegninger		Anlæg inden for udpegningen
§ 17	Skovbyggelinjen*	Regulerer kun byggeri indenfor 300 m. Nødvendigt driftsbyggeri må foretages inden for beskyttelseslinjen.	Nej
§ 16	Sø- og åbeskyttelseslinje*	Regulerer enhver ændring i tilstand inden for 150 m (også terrænændringer og tilplantninger). Nødvendigt driftsbyggeri må foretages inden for beskyttelseslinjen.	Nej
§ 18	Fortidsmindebeskyttelseslinje	Regulerer enhver ændring i tilstand inden for 100 m (også terrænændringer og tilplantninger). Der må ikke bygges eller plantes inden for beskyttelseslinjen.	Nej
§ 19	Kirkebyggelinje	Regulerer byggeri over 8,5 meters højde inden for 300 m.	Nej
	Fredede områder		Nej
Museumsloven	Udpegninger		Anlæg inden for udpegningen
§ 29a	Sten- og jorddiger	Må ikke beskadiges eller sløjfes uden dispensation fra kommunen.	Nej

§ 29e	Fortidsminder	Inden for en afstand af 2 meter fra fortidsmindet, må ikke foretages jordbehandling, gødes eller plantes.	Nej
-------	---------------	---	-----

Tabel 2. Landskabelige udpegninger i forbindelse med nybyggeriet. På grund af Vejen Kommunes beliggenhed inde midt i landet, vurderes ikke på kystnærhedszoner, strandbeskyttelseslinjer eller klitfredninger. *Bevaringsværdige og større sammenhængende, skov-, sø- og åbeskyttelseslinjer har ofte ikke indflydelse på landbrugsbyggeri, men kan i særlige tilfælde have betydning for vurderingen.



Figur 2. Anlæggets placering i landskabet.

Ejendommen er placeret i 'Bevaringsværdige landskaber' og 'Større sammenhængende landskaber'.

Vejen Kommune vurderer, at opførelsen af de ansøgte anlæg ikke vil forringe udpegningsgrundlagene for 'Bevaringsværdige landskaber' og 'Større sammenhængende landskaber', da byggeriet som nævnt ovenfor, sker ved eksisterende byggeri og ikke vurderes at være synligt for omgivelserne.

Begrænsning af eventuelle gener for naboer

Afstandskrav

Husdyrbruglovens §§ 6, 7 og 8 omhandler en række afstandskrav.

Afstande, samt lovpligtige afstandskrav, jf. §§ 6, 7 og 8 i Husdyrbrugloven, fra de nye kalvepladser, møddingsplads samt kalvehytter er vist i nedenstående tabel. For §§ 6 og 8 gælder, at der ikke må ske etablering af anlæg eller udvidelser, der medfører forøget forurening inden for afstandskravet. For § 7 gælder, at der ikke må ske nyetablering indenfor afstandskravet.

§§	Nærmeste...	Afstand	Beskrivelse	Afstands-krav
6	Nabobebyggelse	> 50 m	Ingen indenfor afstandskravet	50 m
8	Naboskel	> 30 m	Ingen indenfor afstandskravet	30 m
8	Beboelse på samme ejendom	> 15 m	Ingen indenfor afstandskravet	15 m
8	Levnedsvirksomhed	> 25 m	Ingen indenfor afstandskravet	25 m
8	Fælles vandindvindingsanlæg	> 50 m	Ingen indenfor afstandskravet	50 m
8	Enkelt vandindvindingsanlæg	> 25 m	Ingen indenfor afstandskravet	25 m
8	Vandløb	> 15 m	Ingen bygning indenfor afstandskravet	15 m
8	Dræn	> 15 m	Ingen dræn i nærheden	15 m
8	Sø	> 15 m	Ingen bygning indenfor afstandskravet	15 m
8	Offentlig- og privat fællesvej	> 15 m	Ingen indenfor afstandskravet	15 m
8	Vandløb eller sø > 100 m ²	> 100 m	Ingen gyllebeholder indenfor afstandskravet	100 m
7	Bestemte ammoniakfølsomme naturtyper beliggende indenfor internationale naturbeskyttelsesområder	> 10 m	Ingen indenfor afstandskravet	10 m
7	Bestemte ammoniakfølsomme naturtyper beliggende udenfor internationale naturbeskyttelsesområder	> 10 m	Ingen indenfor afstandskravet	10 m
6	Byzone	> 50 m	Ingen indenfor afstandskravet	50 m
6	Samlet bebyggelse	> 50 m	Ingen indenfor afstandskravet	50 m
6	Sommerhusområde	> 50 m	Ingen indenfor afstandskravet	50 m
6	Boligområde/Blandet bolig og erhverv	> 50 m	Ingen indenfor afstandskravet	50 m
	Vej-interesseområde	> 50 m	Ingen bygninger indenfor afstanden	50 m

Tabel 3. Oversigt over afstande fra anlæg til nærmeste punkt, hvor der er afstandskrav ifølge Husdyrbrugloven.

Som det kan ses af tabellen, er alle afstandskrav overholdt.

Vejen Kommune vurderer, at de generelle afstandskrav er nok til at sikre, at der ikke sker forurening eller gene af omgivelserne.

Lokalisering og Planrammer

Nærmeste lokalplanområde ligger mere end 1.000 meter fra ejendommen. Grundet afstanden vurderer Vejen Kommune, at ejendommens ændringer/udvidelse ikke vil påvirke området.

Vejen Kommune vurderer, at risikoen for forurening og væsentlige gener for omgivelserne er begrænset, da anlæggets placering i forhold til husdyrbruglovens genegrænser er overholdt.

Lys

Ansøger oplyser, at der kun er udendørsbelysning på østsiden af stald 6 (se figur 1), og at det er placeret, så det lyser ud ved fodersiloer og kalvehytter samt at der er lys i staldene.

Ifølge de danske anbefalinger gælder, at i stalde med slagtekalve bør der ikke være mere end 25 lux på gangarealer, når der ikke arbejdes i stalden. Natbelysning er anbefalet til maks. 5 lux.

Der er følgende anbefalinger for lysstyrke i kvægstalde:

Staldafsnit	Arbejdslys, lux	Orienteringslys, lux	Natbelysning, lux ¹
Fodergang	100	25	5
Hvileareal	100	25	5
Opsamlingsplads	100	-	-
Malkestald og malkerum	200	-	-
Kælvningsafdeling	200	25	5
Behandlingsafdeling	200	25	5
AMS	200	25	5
Slagtekalvestald	100	25	5
Kalvestald	100	25	5
Kødkvægstald	100	25	5

¹ Den lysstyrke, der minimum skal være i stalden for at dyrene kan færdes sikkert, men samtidig sikre ro i natperioden, hvor aktiviteten er nedsat.

Der stilles vilkår til lysintensiteten i stalden samt brug af pladsbelysning for at undgå lysspredning de mørke timer.

Det vurderes, at der med de stillede vilkår, ikke vil være væsentlige gener forbundet med ejendommens belysning.

Anvendelse af bedste tilgængelige teknik - BAT

Den årlige ammoniakfordampning fra stald og anlæg på husdyrbruget skal leve op til samme niveau, som det vejledende niveau angivet af Miljøstyrelsen, for at leve op til Husdyrbruglovens krav om anvendelse af BAT.

Miljøstyrelsens vejledende BAT-niveau medfører en samlet ammoniakfordampning fra stalde og lagre på 7.517 kg N/år. Det fremgår af den endelige ansøgning om godkendelse, at den samlede ammoniakfordampning fra anlægget er 7.466 kg N/år.

Det samlede anlæg lever derved op til BAT-niveauet for denne ejendom.

Man har valgt at overdække den lille gyllebeholder for at ejendommen kan leve op til BAT. Der stilles vilkår til overdækning af den lille gyllebeholder.

I tilfælde af at produktionsarealerne ikke etableres som ansøgt, ændres forudsætningerne for godkendelsen. Dette bevirker at bl.a. BAT-niveauet for ejendommen ændres. Der er stillet vilkår om fornyet BAT-beregning, hvis teknologier ikke indføres i samme omfang, som angivet i ansøgningen.

Reduceret miljøbelastning

I forbindelse med miljøgodkendelse af ejendommen, skal der redegøres for, hvordan man kan reducere miljøbelastningen i forhold til en række emner. Miljøkonsekvensrapporten skal bl.a. beskrive:

- de foranstaltninger, der påtænkes truffet for at undgå, forebygge eller begrænse og om muligt neutralisere forventede væsentlige skadelige indvirkninger på miljøet, og
- den eller de rimelige alternative løsninger, som ansøger har undersøgt, og hvorfor der er valgt de løsninger under hensyn til det ansørgtes indvirkninger på miljøet.

Det skal man bl.a. (jf. § 4, stk. 6) gøre ved at påvise, beskrive og vurdere det ansørgtes væsentlige direkte og indirekte virkninger i forhold til:

- 1) befolkningen og menneskers sundhed,
- 2) biologisk mangfoldighed - særlig vægt på kategori 1- og 2-natur samt bilag IV-arter,
- 3) jordarealer, jordbund, vand, luft og klima,
- 4) materielle goder, kulturarv og landskabet,
- 5) samspillet mellem to, flere eller alle faktorer efter nr. 1-4 og
- 6) sårbarhed i forhold til risici for større ulykker eller katastrofer som følge af faktorerne efter nr. 1-5.

Ansøger oplyser i den forbindelse (indsat i *kursiv*), at *ifølge IE-direktivet har et anlæg grænseoverskridende virkning, hvis anlægget kan få en betydelig negativ indvirkning på miljøet i en anden EU-medlemsstat. Alene på grund af afstanden, vurderes det i den konkrete sag, at det ansøgte projekt ikke vil give anledning til væsentlige virkninger på miljøet i andre EU-medlemsstater.*

- *Ejendommen er beliggende i område med landskabelige interesser. For at undgå at skæmme landskabet, opføres ny kalvehytter/huse i samme højde og favre som eksisterende.*
- *Spildevandsledningerne, herunder tagvand, overfladevand og sanitært spildevand er adskilt fra hinanden efter gældende regler, for at undgå en forurening af overflade- og grundvand.*
- *Olietank står indendørs på fast gulv uden afløb og vask af maskiner, kalvehytter m.m. sker på vaskeplads med afløb til gyllebeholder, derved er der ikke risiko for afløb til jord, kloak, overfladevand eller grundvand.*
- *Der etableres overdækning på gyllebeholderne, hvilket minimerer ammoniakfordampningen fra lagrene.*
- *Der foretages forskellige egenkontroller for bl.a. at følge produktionen samt forbrug af f.eks. foder, el og vand m.m.*
- *Der er udarbejdet en beredskabsplan for ejendommen.*

Ad. 1.: Højt ammoniakindhold i luften kan være sundhedsskadeligt for mennesker. Der er via lovgivningen indført en begrænsning på ammoniakemissionen for husdyrbrug i form af krav om miljøvenlig teknologi (BAT). BAT kravet er medvirkende til at de overordnede mål om begrænsning af ammoniakindhold i luften overholdes. På Øster Åstrupvej 3 overholdes lovgivningens krav til BAT, hvorved ammoniakindholdet i luften begrænses. Der er i tidligere afsnit gjort rede for, at der ikke forventes væsentlige gener for omgivelserne med støv, støj eller lugt mv.

I forbindelse med ansøgte projekt udledes der ikke sundhedsskadelige stoffer som f.eks. tungmetaller eller dioxin. Det vurderes derfor, at projektet ikke vil medføre nogen påvirkning af menneskers sundhed. Der vil ikke forekomme luftforurening eller forurening af vand, der kan påvirke befolkningen og menneskers sundhed. I forbindelse med befolkning og menneskers sundhed påvirker anlægget mest med støv, støj, lugt og ammoniakemissioner. Reglerne for ammoniak og lugt er overholdt. Ved management og foranstaltninger, forventes det, at støj og støv ikke vil give anledning til nabogener.

Ad 5.: Ifølge bekendtgørelse om godkendelse og tilladelse m.v. af husdyrbrug skal der vurderes, om der er kumulative effekter som følge af et samspil mellem to, flere eller alle faktorerne:

- 1. Befolkningen og menneskers sundhed.*
- 2. Biologisk mangfoldighed med særlig vægt på kategori 1- og 2-natur, samt bilag IV-arter.*
- 3. Jordarealer, jordbund, vand, luft og klima.*
- 4. Materielle goder, kulturarv og landskabet.*

Vurdering

Det vurderes ud fra beskrivelser og vurderinger i miljøkonsekvensrapporten, at den kumulative effekt mellem punkt 1-4 ikke vil have væsentlige direkte eller indirekte virkning på omgivelserne.

Vejen Kommunes vurdering:

For oplag af husdyrgødning vurderer Vejen Kommune, at gældende lovkrav på området vil være tilstrækkelig til at begrænse miljøbelastningen.

For udbringning af husdyrgødning vurderer Vejen Kommune, at yderligere tiltag, udover hvad der følger generel lovgivning, vil være uforholdsmæssigt dyre i forhold til den opnåelige miljøeffekt.

Ud fra ansøgningen og kommunens viden om ejendommens drift, vurderer Vejen Kommune, at der skal stilles en række vilkår til at sikre en begrænset miljøbelastning.

Vurderingen er foretaget ud fra de enkelte punkter, der er beskrevet efterfølgende (Vand og energi, Lugt osv.).

For at sikre et lavere strømforbrug på ejendommen stilles der vilkår om, at evt. udendørs pladsbelysning til enhver tid skal slukkes efter endt arbejde eller forsynes med bevægelses-sensor, der sikrer at lyset kun er tændt i op til en halv time.

Da der er søgt om fleksibelt dyrehold kan der i princippet komme malkekøer på ejendommen. Indholdet af fosfor i foderemnerne til malkekøer er sædvanligvis tilstrækkeligt til at dække køernes behov. For at reducere miljøbelastningen fra ejendommen, vurderer Vejen kommune, at tildeling af uorganisk fosfor (som er svært optagelig) så vidt muligt skal undgås. Vejen Kommune stiller derfor vilkår om, at der ikke må bruges mineralsk fosfor i foderblandingerne til køerne, medmindre andet er anvist af dyrlæge eller fodringskonsulent.

For at sikre en reduceret belastning i forbindelse med fodring af dyrene på husdyrbruget, sættes der vilkår til, at der skal foderoptimeres på ejendommen. Vejen Kommune vurderer,

at det giver en så lav miljøbelastning som mulig at in- og output registreres og fodringen justeres.

Vejen Kommune vurderer, at de stillede vilkår vil være tilstrækkelige til at husdyrbruget lever op til reduceret miljøbelastning.

Vand og energiforbrug

Installationer som har et stort energiforbrug og som er potentielt støjende skal efterses årligt, for at sikre så lavt energiforbrug og støjbelastning som muligt.

For at sikre en reduceret miljøbelastning, med hensyn til energiforbruget, vurderer Vejen Kommune, at der er områder i en husdyrproduktion, som er oplagte at sætte fokus på. For kvægbrug er der typisk et stort energiforbrug i forbindelse med malkning, som især kommer fra energi til vakuumpumpen. For at minimere ejendommens energiforbrug i det tilfælde at der kommer malkekøer på ejendommen, sættes der vilkår til at ejendommen skal have frekvensstyret vakuumpumpe, senest i forbindelse med udskiftning af den eksisterende pumpe.

For at sikre, at ejendommen har løbende fokus på optimering af forbrug, skal ejendommen årligt opgøre vand- og elforbrug og sammenligne det med det forventede niveau.

Ansøger har opgivet følgende forventede forbrug af vand og energi.

Vand- og Energiforbrug	Efter udvidelse - mængde pr. år
Vand	ca. 20.000 m ³
Elforbrug	ca. 80.000 kWh
Fyringsolie	0 L
Diesellole	ca. 6.000 L

Tabel 4. Energiforbrug

Dyrene får vand fra det lokale vandværk.

Vejen Kommune vurderer, at de stillede vilkår vil være tilstrækkelige til at husdyrbruget lever op til forsvarlig anvendelse af vand- og energiforbrug.

Lugt

Lugt fra husdyrbrug stammer primært fra husdyrgødningen og i mindre omfang fra dyrene.

Beskyttelsen af naboerne i forhold til lugt fra husdyrbrug er fastsat i Husdyrgodkendelsesbekendtgørelsens bilag 3. Husdyrbruget skal overholde bestemte lugtgeneafstande, hvis længde afhænger af forskellige områders lugtfølsomhed. Eksempelvis vil beboere i landområder med tilknytning til landbrugserhverv oftest skulle have en højere tolerancetærskel end beboere i byområder. Det fremgår af reglerne, at dette beskyttelsesniveau, som udgangspunkt, er tilstrækkeligt til at sikre omgivelserne imod væsentlige lugtgener.

Lugtgeneafstandene beregnes i ansøgningssystemet efter to forskellige metoder, hhv. den ny lugtvejledning, der er beskrevet i "Vejledning om tilladelse og godkendelse af husdyrbrug", og FMK-vejledningen ("Vejledende retningslinjer for vurdering af lugt og begrænsning af gener fra stalde" udgivet af FMK, 2. udgave). Det er de længste beregnede lugtgeneafstande, der skal overholdes.

Beregningerne, som er udført i ansøgningskemaet, er vist i nedenstående tabel. I yderste højre kolonne står om genekriteriet er overholdt. Kolonnen vægtet gennemsnitsafstand viser, hvor langt der er fra husdyrbrugets anlæg til boliger og byzone. Kolonnen korrigeret geneafstand i ansøgt drift viser, hvor langt der skal være til nabo/samlet bebyggelse/by, for at husdyrbruget overholder lugtkravet.

Bebyggelse	Kumulation	Model	Ukorrigeret geneafstand	Korrigeret geneafstand	Vægtet gennemsnitsafstand	Genekriterie overholdt?
Enkelt bolig Nr. Åstrupvej 2 Ø. Åstrupvej 5	0	NY	249,8 m 249,8 m	249,8 m 249,8 m	482,8 m 345,7 m	Ja
Samlet bebyggelse	0	Ny	688,6 m	619,7 m	830,6 m	Ja
Byzone Kommuneplan Åstrup By	0	Ny	921,3 m	875,3 m	1.417,6 m	Ja

Tabel 5. Lugtgeneafstande for husdyrbruget (www.husdyrgodkendelse.dk).

For kalve samt syge og kælvende dyr anses dybstrøelse som værende det bedste staldsystem. For at sikre begrænsede lugtgener stilles der krav om generel god hygiejne og hyppig udmugning, hvilket samtidig kan give en reduktion af kvælstoffordampning og begrænsning af fluegener.

Der stilles generelle vilkår til forebyggelse af lugtgener.

Husdyrbruglovens minimumskrav til afstande til nærmeste beboelser inden for de tre typer er overholdt, og Vejen Kommune vurderer derfor, at lugt fra staldene ikke vil give væsentlige gener for naboerne. Det forventes ligeledes ikke, at lugt fra ejendommens husdyrproduktion, opbevaring og udbringning af husdyrgødning, m.m. vil medføre lugtgener, der stiger til et niveau, som ikke bør accepteres for beboelser i det åbne land. Der henvises til reglerne i Husdyrgødningsbekendtgørelsen.

Transport

Den samlede transport til og fra ejendommen vil ikke stige ved ændringen/udvidelsen af husdyrbruget.

Der anvendes ikke længere ensilage til foder og transporter med grovfoder vil derfor falde væk.

Der sker en fordobling af transporter med levende dyr fra ca. 100 transporter årligt til 200 transporter årligt samt en fordobling af 'øvrige transporter' fra ca. 26 til 53.

Derudover forventes ikke ændringer i transporter.

Der er 3 driftsmæssige indkørsler til ejendommen, 2 fra Øster Åstrupvej og en fra Nørre Åstrupvej. Det er primært den østligste indkørsel ved Øster Åstrupvej samt indkørslen ved Nørre Åstrupvej, der anvendes i forbindelse med driften. Den vestlige indkørsel ved Øster Åstrupvej er til stuehuset. De fleste tunge transporter til og fra ejendommen, særligt transporter fra biogasselskab, sker ved indkørsel ad Nørre Åstrupvej.

Afhentning af gødning til afgang og dyr til slagtning kan ske på alle tider af døgnet og afhænger af opsamlingsruten som ansøger ikke har indflydelse på.

Andre transporter foregår normalt i dagtimerne og på hverdage. I højsæsonen kan det blive nødvendigt med transporter i weekenden og uden for normal arbejdstid.

Intern transport og trafik på ejendommen i forbindelse med til- og frakørsel vurderes ikke at medføre væsentlige gener for omgivelserne. Vilkår relateret til støj i forbindelse med til- og frakørsel (samt trafik på egen grund) stilles i afsnittet vedrørende støj, såfremt det vurderes nødvendigt.

Det er Vejen Kommunes vurdering, at der er gode adgangsforhold ved ejendommen i forbindelse med transport til og fra ejendommen.

Vejen Kommune vurderer på baggrund af det oplyste, at transporterne til og fra husdyrbrugets produktionsanlæg ikke vil være til væsentlig gene for nabobeboelser og omgivelserne i øvrigt, når de stillede vilkår overholdes.

Afgørelsen meddeles jf. Husdyrbrugloven, og der kan ikke stilles vilkår til trafik/kørsel på offentlig vej. Dette reguleres af færdselsloven.

Støj

Støjbelastning af naboer kan forekomme fra pumper, staldventilation, af- og pålæsning af dyr, levering og forarbejdning af foder, blanding af foder og udfodring, interne og eksterne transporter m.v.

Der pumpes gylle hver 14. dag fra den ene stald, det tager maksimalt 1 time. pr gang. Der hentes rågylle 1 gang ugentlig fra den anden stald. En afhentning tager typisk 10-15 min og der afhentes typisk 3 læs på en dag.

Dybstrøelse afhentes hver 3. uge, og der hentes typisk 5 læs på en dag.

Der er naturlig ventilation i stalden og dermed ikke støj derfra.

Der leveres småkalve 2 dage hver anden uge. Det tager ca. 1,5 time. pr. gang og sker oftest indenfor normal arbejdstid.

Der afhentes kalve til slagtning 1 gang ugentligt, det vil oftest foregå i de tidlige morgentimer og tager ca. 30 min. pr. gang. Hver 3.- 4. uge afhentes en ekstra gang i ugen.

Foder leveres ugentligt, det tager ca. 1,5 time. pr. gang og vil oftest foregå i dagtimerne.

Der udfodres ca. hver anden time med en varighed på mellem 15 og 45 min.

Transporter til og fra ejendommen vil primært foregå i dagtimer på hverdage, mens der i så- og høsttid vil være forøget aktivitet.

Det vurderes, at støjniveauet på ejendommen, med de stillede vilkår, sandsynligvis ikke vil blive til gene for nabolaget.

I Støjvejledningen⁵ anføres ingen grænseværdier for støjbelastningen fra virksomheder ved boliger i det åbne land. Til fastlæggelse af støjgrænser ved de nærmeste boliger i det åbne

⁵ Miljøstyrelsens vejledning nr. 5/1984 "Ekstern støj fra virksomheder".

land har kommunen anvendt de grænseværdier, der gælder for områder med blandet bolig- og erhvervsbebyggelse.

Det vurderes, at støjgrænserne vil blive overholdt, da de fleste støjkloder primært er i drift i perioden mellem kl. 07.00 og 18.00.

Der stilles generelle vilkår til overholdelse af støjgrænser samt vilkår om, at en beregning/ måling af støjniveauet i omgivelserne kan kræves, såfremt tilsynsmyndigheden finder, at eventuelle klager er velbegrundede.

Vilkår om støj og lavfrekvent støj gælder al støj fra landbrugsdrift på ejendommens bygningsparcel – ikke støj fra f.eks. markdrift.

Vibration og rystelse

Vibrationer og rystelser forekommer hovedsageligt i forbindelse med den daglige brug af traktorer og transportere til og fra ejendommen.

Brugen af traktorer vil normalt foregå i dagtimerne, men der skal også påregnes sæsonbestemt arbejde f.eks. ved ensilering, høst og forårs- og efterårsarbejde i marken.

Det vurderes, at vibrationer og rystelser vil blive overholdt, da de fleste kilder primært er i drift i perioden mellem kl. 07.00 og 18.00.

Der stilles generelle vilkår til overholdelse af vibrationsgrænser⁶ samt vilkår om, at en beregning/ måling af vibrationsniveauet i omgivelserne kan kræves, såfremt tilsynsmyndigheden finder, at eventuelle klager er velbegrundede.

Vilkår for vibrationer gælder al vibration fra landbrugsdrift på ejendommens bygningsparcel – ikke vibrationer fra markdrift.

Skadedyr

Fluer kan være til stor gene for naboer. Der er flere typer af fluer, som kan give gener, hvor nogle kan komme fra stalde med dyr/gødning og andre kan komme fra naturområder. For fluer, som stammer fra stalde gælder, at de primært vil holde sig hér – kun nogle få vil søge ud i området omkring ejendommen. Det er især fluer fra oplag af gødning, som giver fluer, der søger til huse (herunder naboer), hvor de søger føde.

Vejen Kommune gør i den forbindelse opmærksom på, at for at mindske antallet af fluer, er det nødvendigt at bryde deres livscyklus. I fluesæsonen kan man derfor med fordel forebygge fluegener hver 7-10 dag. Forebygningen kan bestå af hyppig udmugning af bokse og/eller kemisk bekæmpelse. Det er vigtigt at komme i gang med fluebekæmpelsen tidligt, da det kan være svært at få bekæmpet fluerne effektivt, hvis man kommer for sent i gang.

For at sikre at gener fra fluer, der stammer fra stalde/gødning, begrænses, er det vigtigt, at fluer især bekæmpes på larvestadiet. Vejen Kommune stiller derfor vilkår om, at fluer skal bekæmpes i overensstemmelse med retningslinjer fra Aarhus Universitet, Institut for Agroøkologi.

⁶ Miljøstyrelsens vejledning nr. 9 af 1997 "Lavfrekvent støj, infralyd og vibrationer i eksternt miljø".

Ansøger oplyser, at der benyttes godkendte fluebekæmpelsesmidler i begrænset omfang, da der normalt ikke er problemer med fluer

Der holdes generelt god hygiejne samt rene og ryddelige stalde og staldgange for at mindske fluegener.

Rotter er man forpligtet til at bekæmpe da de kan overføre sygdomme, æde foder, samt ødelægge bygninger og kloaksystemer. Enhver der opdager rotter, har pligt til at anmelde det til kommunen.

Ansøger oplyser, at der er en sikringsaftale med et privat rottebekæmpelsesfirma.

Ansøger oplyser, at han for at forebygge rotter holder rent og ryddeligt omkring ejendommens bygninger, kalve- og møddingspladser, så der ikke er så mange gemmesteder samt eventuelt fjerne beplantning ved bygninger.

Vejen Kommune vurderer på baggrund af det oplyste, at der efter projektets gennemførelse med de stillede vilkår, ikke vil ske en væsentlig opformering af fluer eller rotter på husdyrbruget, og at ejendommens skadedyrsbekæmpelse vil være tilfredsstillende.

Støv

Støv kan være generende for omgivelserne. Der kan være flere kilder til støvgener.

Der forventes ingen væsentlige problemer med støv fra husdyrbruget. Der henvises dog til god landmandspraksis, således at al transport til og fra bedriften foregår ved brug af hensynsfuld og effektiv kørsel mht. udnyttelse af kapacitet.

Vejen Kommune vurderer, at eventuel støvafgivelse fra produktionsanlægget ikke vil medføre væsentlige gener ved nabobeboelser og uden for bedriftens arealer i øvrigt.

Der fastsættes vilkår om, at driften ikke må medføre væsentlige støvgener.

Husdyrgødning og opbevaringsanlæg

Gødningsproduktion og øvrig tilledning er beregnet til:

Type til opbevaring	Mængder i m ³
Flydende husdyrgødning inkl. vandspild - produceret	3.921 m ³
Flydende afgasset biomasse retur for dybstrøelse (1:2)	5.374 m ³
Fradrag for overdækkede gyllebeholdere (0,7 x 1.420 m ²)	-994 m ³
Overfladevand møddingsplads, vaskeplads og kalveområde (0,93 x 5.023 m ²)	4.671 m ³
Vaskevand maskiner, vogne	100 m ³
Overfladevand centerplads (0,93 x 2.146 m ²)	1.996 m ³
Udsprinkling af overfladevand fra centerplads (9 måneder)	- 1.497 m ³
I alt	13.571 m ³

Tabel 6. Gødningsproduktion og øvrig tilledning.

Husdyrbruget skal have den nødvendige opbevaringskapacitet til opbevaring af husdyrgødning, rengøringsvand og vandspild i forbindelse med husdyrproduktionen samt overfladevand.

Der er følgende opbevaringsanlæg på ejendommen:

Opbevaringsanlæg	Opførelsesår	Kapacitet m ³
Gyllebeholder	1990	1.546 m ³
Gyllebeholder	2008	5.500 m ³
Gyllebeholder, Præstegårdsvej 3 (lejet)	1995	1.500 m ³
Gyllebeholder, Langgade 10, Donslund (lejet)	-	1.450 m ³
Kanaler		1.500 m ³
Samlet kapacitet gylle		11.496 m ³

Tabel 7. Oversigt over opbevaringsanlæg.

Begge beholdere ligger udenfor risikoområde og længere væk end 100 m fra vandløb og søer⁷.

Med en maksimal samlet gødningsproduktion på 13.571 m³ gylle og en opbevaringskapacitet på 11.496 m³ er der en opbevaringskapacitet på $(11.496/13.571 \cdot 12 \text{ mdr.})$ 10 måneder.

Det forudsættes, at begge gyllebeholdere er overdækkede, at der alene produceres slagtekalve på ejendommen og at der udsprinkles overfladevand fra centerpladsen i 9 måneder om året.

Ifølge lovgivningen vil den tilstrækkelige kapacitet svare til mindst 9 mdr. for flydende husdyrgødning. Vejen Kommune vurderer, at der på denne ejendom ikke er grund til at skærpe den generelle anbefaling, og der stilles vilkår om mindst 9 måneders opbevaringskapacitet til flydende husdyrgødning.

Lovgivningen foreskriver, at skader på fast overdækning af gyllebeholder skal repareres straks, således at overdækningen altid er helt tæt.

Ifølge lovgivningen skal brugere af beholdere med fast overdækning sikre sig, at fast overdækning lukkes straks efter anvendelse og eventuelle reparationer skal udbedres snarest. Da lovgivningen på området foreskriver denne drift af beholdere med fast overdækning, stilles der ikke yderligere vilkår hertil. Ligeledes er der krav i lovgivningen til anden overdækning af gyllen (flydelag m.m.), som gør, at der ikke stilles yderligere vilkår.

Med en samlet gødningsproduktion på 2.687 m³ fast møg og en opbevaringskapacitet på $(350 \times 2) 700 \text{ m}^3$ er der en opbevaringskapacitet på $(700/2.687 \cdot 12 \text{ mdr.})$ 3 måneder.

Opbevaring af fast gødning (ikke komposteret) skal ske på møddingsplads med afløb til opsamlingsbeholder. Stakken skal til enhver tid være overdækket, til reduktion af lugt og ammoniakfordampning. Fra møddingspladsen kan den komposterede husdyrgødning lægges i overdækket markstak, som angivet nedenfor. Ved udlægning af markstakke skal der føres årlige optegnelser over oplagringsperiode og placering, f.eks. angivelser på kort.

Kompost med et tørstofindhold på mindst 30 pct. kan oplagres i marken, når oplaget er overdækket med kompostdug eller lufttæt materiale. Opbevaringen må ikke medføre risiko for forurening af grund- eller overfladevand, og oplaget skal opfylde husdyrgødningsbekendtgørelsens afstandskrav for placering af stalde, møddinger mv.

Der er tilstrækkelig opbevaringskapacitet til husdyrbrugets faste husdyrgødning/dybstrøelse.

⁷ Bekendtgørelse nr. 1451 af 21.06.2021 (husdyrgødningsbekendtgørelsen).

Fast gødning opbevares på plads med fast belægning og afløb til gyllebeholder inden det afhentes af biogas.

Fast gødning skal altid overdækkes med et vandfast og tætsluttende materiale, hvilket forhindrer større ammoniakfordampning efter udmugning.

Vejen Kommune vurderer, at ejendommen håndterer og opbevarer fast husdyrgødning forsvarligt og efter gældende retningslinjer.

Såfremt der foretages ændringer, som har indflydelse på kapaciteten, skal der indsendes en opgørelse herover til kommunen.

Rest-, spildevand og overfladevand

Der skelnes mellem følgende former for spildevand:

- Rengøringsvand og overfladevand, der kommer i forbindelse med husdyrgødning, som ledes til opbevaringsbeholder for flydende husdyrgødning.
- Overfladevand fra tage og udendørsarealer, som ikke kommer i forbindelse med husdyrgødning, og derfor må ledes til dræn for regnvand eller udsprinkles⁸ efter forudgående tilladelse.
- Sanitært spildevand, som ledes til septiktank eller offentlig kloakering.

Ansøger oplyser, at spildevand fra bedriften består af:

- Vaskevand fra maskiner og vogne
- Overfladevand fra møddingsplads og kalveplads
- Overfladevand fra centerområde (rent)
- Tagvand

Der er intet sanitært spildevand fra driftsbygninger.

Der forventes ingen stigning i spildevandsmængden som følge af ændringen.

Tagvand fra bygninger med tagrender ledes til dræn nord for ejendommen. Fra de bygninger, der ikke har tagrender på, ledes vandet til nedsivning på jorden.

Vaskevand fra maskiner og vogne ledes til gyllebeholder.

Overfladevand fra møddingsplads og kalveplads ledes til gyllebeholder.

Overfladevand fra centerområde ledes til opsamlingsbeholder og udsprinkles efter gældende regler/ ledes til gyllebeholder.

For at sikre, at der ikke sker afløb til dræn og/eller vandløb skal sprinkler fra udsprinklingsanlægget flyttes efter behov i regnfulde perioder, således at overfladevandet kan optages af afgrøden eller nedsive uden risiko for forurening af vandmiljø. Der skal føres logbog over placering af sprinkler samt arealer hvorpå der udsprinkles.

Befæstede arealer med afløb til gyllebeholder er etableret med fald og afgrænsning, der forhindrer overløb til grøft og dræn.

⁸ Landbrugets byggeblad nr. 103.09-05 om Udenomsfaciliteter – udsprinkling af ensilagesaft og restvand.

Vejen Kommune vurderer, at de forholdsvis store mængder spildevand fra kvægbrug ofte udgør en miljørisiko. Der stilles derfor vilkår om udarbejdelse af en spildevandsplan for hele ejendommen. Se bilag 3.

Det vurderes, at Husdyrgødningsbekendtgørelsens generelle krav til håndtering af spildevand, samt de stillede vilkår, er tilstrækkelige til at beskytte omgivelserne mod forurening fra spildevand.

Tilladelserne til afledning af spildevand skal gives særskilt fra denne afgørelse, da de ikke er omfattet af Husdyrbrugloven.

Kemikalier og affald

Der er en dieselolietank på husdyrbruget.

Ansøger oplyser vedr. affald og kemi (indsat i kursiv), at *opbevaring af reststoffer skal ske på en forsvarlig måde, så der ikke er risiko for afløb til jord, kloak, overfladevand eller grundvand.*

På ejendommen anvendes der olie i form af dieselolie. Dieselolie anvendes til maskiner i forbindelse med driften på husdyrbruget, heraf kan bl.a. nævnes strømaskinen. Dieselolien opbevares i kalvekøkkenet i et aflåst rum i en overjordiske tank på 1.200 liter fra 2004. Tanken er placeret på fast bund uden afløb. Tanken er forsynet med en overfyldningsalarm for at undgå en evt. jordforurening ved påfyldning af tanken.

På ejendommen er der ingen kemikalier og pesticider. Det er minimalt, hvad der anvendes af rengøringsmidler.

Medicin opbevares i et aflåst køleskab i depotrum i stald 4. Dyrlægen kommer på besøg på bedriften ca. 9 gange årligt. Her udskriver dyrlægen den nødvendige medicin. Eventuelle medicinrester returneres til dyrlæge eller apotek. Det er dog sjældent, at det sker, da alt det indkøbte opbruges. Skarpe og spidse genstande opbevares i lukket beholder i kalvekøkkenet, og afleveres til dyrlæge eller på kommunal genbrugsstation.

Husdyrbruget er omfattet af kommunens til enhver tid gældende Regulativ for Erhvervsaffald, og er dermed forpligtet til at kildesortere og bortskaffe alt erhvervsaffald i henhold til denne og den til enhver tid gældende Affaldsbekendtgørelse.

I den daglige drift vil der være en række affaldsprodukter til bortskaffelse via kommunale ordninger og modtagestationer. Affaldet opbevares og bortskaffes i overensstemmelse med affaldsregulativerne for Vejen Kommune, og det kildesorteres i fraktioner efter gældende affaldsregler.

Dagrenovation samt pap og papir fra bedriften fyldes i restaffaldscontainer, se placering i bilag 4. Affaldscontaineren tømmes efter behov af Marius Pedersen. Ansøger er bevidst om at affaldssortere efter gældende regler og har kontakt til Marius Pedersen ift. at få containere til flere affaldsfraktioner i 2024.

Forbrændingseget affald fra produktionen/erhvervsaffald/plast opbevares i halmlade og afleveres på den kommunale modtagestation løbende.

Ikke forbrændingseget affald (f.eks. eternit, glaserede fliser og tegl, imprægneret træ o.l.); Normalt forefindes der ikke "ikke forbrændingseget affald" på ejendommen, men i

tilfælde af den type affald opstår, så bortskaffes det til kommunal genbrugsplads. Eventuelt jernaffald bortskaffes til skrothandler.

Farligt affald som f.eks. batterier eller spraydåser indsamles i kalvekøkkenet. Der er meget få fraktioner af denne type affald på ejendommen. Brugte batterier tages ofte med retur af leverandør. Andet leveres til kommunal modtagestation.

Kanyler, flasker og knive opsamles i gule spande fra Marius Petersen, som også afhenter dem ved behov. Spanden opbevares i kalvekøkkenet. Eventuelle medicinrester returneres til dyrlæge eller apotek.

Der findes ikke olie – og pesticidaffald på ejendommen.

Nødvendige rengøringsmidler bruges op i ejendommens drift, hvorved der normalt ikke er kemikalieaffald til bortskaffelse. Hvis reglerne ændres så et kemikalie, der tidligere har været benyttet på ejendommen, bliver ulovligt at bruge, bortskaffes eventuelle rester hurtigst muligt til Kommunal Modtagestation.

Døde dyr opbevares overdækket af et kadaverdækket bag hytter til småkalve ud mod Nørre Åstrupvej (jf. bilag 4). Placeringen af afhentningsstedet ligger ugeneret i forhold til nabobeboelser og forbipasserende. Døde dyr tilmeldes til afhentning af DAKA senest 24 timer efter dødsfaldet er konstateret.

Der stilles vilkår om, at håndtering af brændstof skal foregå sådan, at der ikke opstår risiko for forurening af jord og grundvand.

For at forebygge spild og forurening som følge af oplag af olie og kemikalier, stilles der vilkår til opbevaring og bortskaffelse.

Opbevaring og afhentning af selvdøde og aflivede dyr reguleres af "Bekendtgørelse om opbevaring af døde dyr"⁹.

Vejen Kommune gør opmærksom på, at bortskaffelse af affald fra ejendommen skal ske i overensstemmelse med Regulativ for Erhvervsaffald og Affaldsbekendtgørelsen.

Vejen Kommune vurderer, at håndtering af affald sker på forsvarlig vis, og der stilles ikke skærpede vilkår.

Alternative muligheder

Ansøger oplyser vedr. alternative muligheder for indretning og placering af anlægget (indsat i kursiv), at den ansøgte løsning er valgt, idet den giver den optimale løsning indenfor de eksisterende fysiske og økonomiske rammer, som husdyrbruget har til rådighed. En udnyttelse af eksisterende plansilo, eksisterende kalvehytter samt eksisterende befæstet areal til kalveplads er mest optimal ift. bæredygtighedsprincip. Alternativt skulle der etableres en stald/nye kalvehuse eller etableres et nyt befæstet areal for at imødekomme ansøgers ønske om plads til flere kalve på ejendommen.

Ved plads til flere kalve vil det give en optimal udnyttelse af det resterende anlæg.

⁹ Fødevareministeriet, Bek. nr. 558 af 01.06.2011.

Ejendommens påvirkning af beskyttet natur – ammoniak

Før der meddeles tilladelse eller godkendelse af husdyrbrug efter § 16 i Husdyrbrugloven, skal der foretages en vurdering af, om projektet i sig selv, eller i forbindelse med andre planer og projekter, kan påvirke et Natura 2000-område og Bilag IV-arter væsentligt, jf. Habitatbekendtgørelsen¹⁰. I så fald skal der foretages en nærmere konsekvensvurdering af projektets virkninger under hensyntagen til bevaringsmålsætningen for de pågældende områder. Viser vurderingen, at projektet vil skade det internationale naturbeskyttelsesområde (dvs. de arter og naturtyper, området er udpeget for at beskytte), kan der ikke meddeles tilladelse eller godkendelse til det ansøgte, jf. "Waddenzee-dommen"¹¹.

Påvirkninger vurderes fra ejendommens anlæg op til Natura 2000-områder og på såkaldte kategori 1, 2 og 3 naturområder.

Det er fastsat i Husdyrbrugloven, at et husdyranlæg ikke må etableres, udvides eller ændres, hvis det ligger mindre end 10 m fra kategori 1 eller 2 naturområder. Derudover er der krav til maksimal tilladt ammoniakdeposition på naturområder i kategori 1 og 2 samt et generelt beskyttelsesniveau for kategori 3 naturområder.

Påvirkning af kategori 1 naturområder

For naturområder i kategori 1 (ammoniakfølsomme naturtyper indenfor Natura 2000-områder) gælder, at totalbelastningen i naturområdet ikke må overskride fastlagte beskyttelsesniveauer, som afhænger af antallet af øvrige husdyrbrug, som har en ammoniakemission mellem 150 kg N og 5.000 kg N indenfor 2.500 m fra naturarealet.

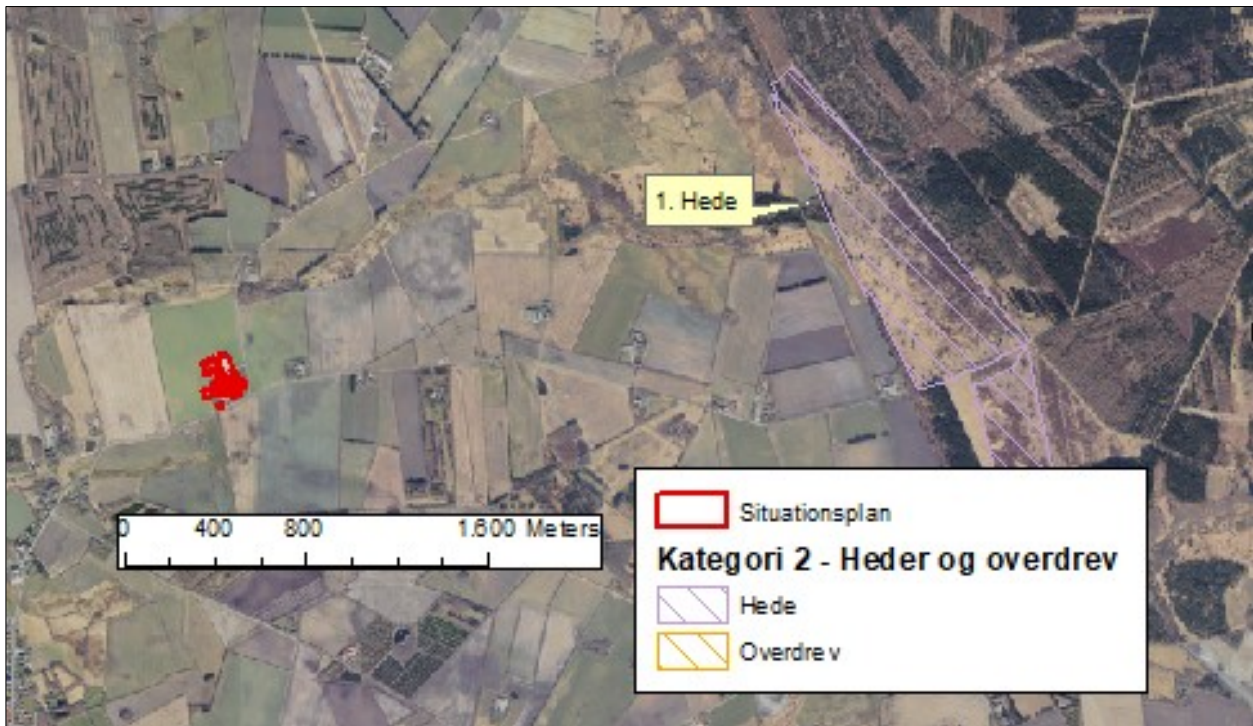
Der er ingen kategori 1 natur i nærheden af ejendommen. Nærmeste Natura 2000-område er nr. 87 (habitatområde nr. 76) - Nørrebæk ved Tvilho – ca. 3 km øst for anlægget. På grund af afstanden vurderer Vejen Kommune, at der ikke sker nogen væsentlig påvirkning af naturtypen, og der er ikke behov for at stille skærpede vilkår for at begrænse ammoniakdepositionen på naturtypen.

Påvirkning af kategori 2 naturområder

For naturområder i kategori 2 (§ 7 arealer udenfor Natura 2000-områder) gælder, at totalbelastningen i naturområderne ikke må overskride 1,0 kg N/ha/år. § 7 arealer er højmoser, lobeliesøer samt heder større end 10 ha og overdrev større end 2,5 ha.

¹⁰ Habitatbekendtgørelsen, Bek. nr. 1595 af 06.12.2018.

¹¹ Waddenzee-dommen fra EF-Domstolen, sag nr. C-127/02



Figur 3. Kategori 2 naturområder ved anlægget.

Nedenstående tabel viser de kategori 2 naturområder, der påvirkes med ammoniak fra husdyrbruget.

Nr.	Naturtype	Afstand fra anlæg	Totalbelastning (kg N/ha/år)
1	Hede (§7)	2,7 km øst anlægget	0,1

Tabel 8. Beskyttede kategori 2 naturområder.

For naturarealet 1 er totaldepositionen beregnet til 0,1 kg N/ha/år, og det fastsatte beskyttelsesniveau er overholdt.

Der sker således ikke nogen væsentlig påvirkning af naturtyperne, og Vejen Kommune vurderer, at der ikke er behov for at stille skærpede vilkår for at begrænse ammoniakdepositionen på naturtyperne.

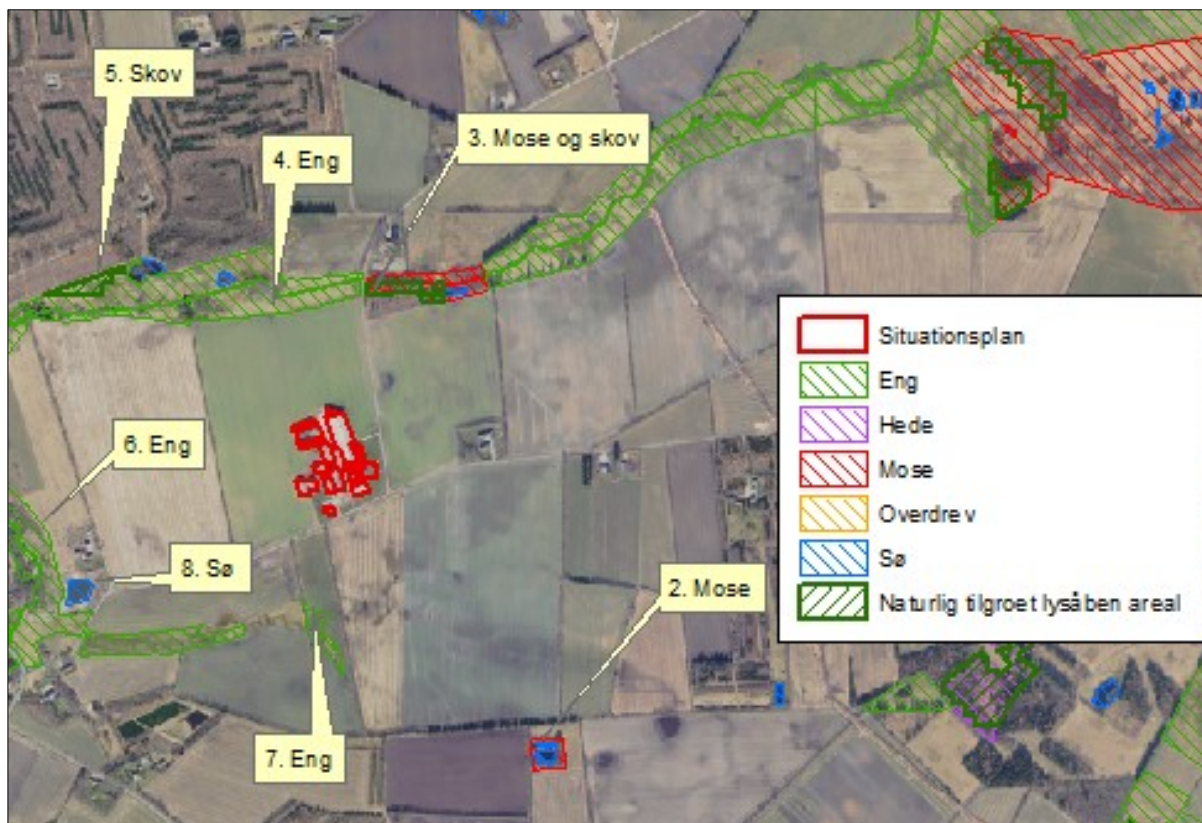
Påvirkning af kategori 3 naturområder

Kommunen skal jf. Husdyrgodkendelsesbekendtgørelsen foretage en konkret vurdering af, om der forekommer andre naturarealer end ovennævnte ammoniakfølsomme naturtyper i kategori 1 og 2, som kan blive påvirket af ammoniakfordampningen fra ejendommens anlæg. Disse benævnes kategori 3 naturområder.

For naturområder i kategori 3 gælder, at kommunen skal tillade merdepositioner på 1,0 kg N/ha/år på naturtyperne. Kommunen kan efter en konkret vurdering tillade merdepositioner på mere end 1,0 kg N/ha/år. Kategori 3 natur er ammoniakfølsomme skove samt § 3 beskyttede heder, mose og overdrev, som ikke er omfattet af kategori 1 og 2 natur.

Derudover fremgår det af § 3 i Naturbeskyttelsesloven¹², at der ikke må foretages en ændring i tilstanden af søer (>100 m²), vandløb, heder, ferske enge, strandenge, overdrev, moser og lignende.

Naturtyperne er vist i nedenstående figur og tabel.



Figur 4. Kort over kategori 3 samt § 3 natur ved anlægget.

Nr.	Naturtype	Merbelastning (kg N/ha/år)
2	Mose	0,1
3	Mose og skov	1,0
4	Eng	0,7
5	Skov	0,1
6	Eng	0,2
7	Eng	0,3
8	Sø	0,3

Tabel 9. Beskyttede kategori 3 og § 3 naturområder.

Merbelastningen til områderne er mellem 0,1 og 1,0 kg N/ha/år og ligger under beskyttelsesniveauet på 1,0 kg N/ha/år i merbelastning. Der er ikke foretaget beregninger af ammoniakdeposition til øvrige naturarealer, da Vejen Kommune vurderer, at naturarealer, der ligger længere væk end de i tabellen nævnte naturarealer, ikke vil blive belastet med over 1,0 kg N/ha/år.

¹² Naturbeskyttelsesloven, LBK nr. 240 af 13/03/2019.

Der sker således ikke nogen væsentlig påvirkning af naturtyperne, og Vejen Kommune vurderer, at der ikke er behov for at stille skærpede vilkår for at begrænse ammoniakdepositionen på naturtyperne.

Bilag IV-arter, artsfredninger og rødlistearter

En række dyr og planter, der er omfattet af habitatdirektivets bilag IV, kan have levested, fødesøgningsområde eller sporadisk opholdssted omkring landbrugsejendomme. På baggrund af rapport fra DMU¹³ samt Vejen Kommunes øvrige kendskab vurderes umiddelbart, at der kan være vandflagermus, sydflagermus, odder, markfirben, stor vandsalamander og spidssnudet frø. Heraf er vandflagermus og odder omfattet af den danske rødliste som sårbare.

Flagermus benytter ofte hulheder i træer eller huse som opholdssted om dagen og under vinterdvalen. Føden består af insekter, som fanges i luften nær vådområder, marker, skove og levende hegn. De enkelte arter af flagermus har forskellige præferencer mht. fødesøgningsområde. Der er ingen registreringer af flagermus nær ejendommens anlæg, men det kan ikke udelukkes, at én eller flere arter kan raste eller yngle i området.

De resterende bilag IV-arter opholder sig ikke på ejendommen, men i det åbne land, derfor er de ikke beskrevet yderligere.

Vejen Kommune har ikke kendskab til andre registreringer af planter og dyr, som er omfattet af artsfredninger eller optaget på nationale eller regionale rødlistes i nærheden af husdyrbrugets anlæg, men en række af arterne vil med stor sandsynlighed forekomme i området.

Under forudsætning af, at eventuelle stillede vilkår i afsnittene "Ejendommens påvirkning af beskyttet natur – ammoniak" overholdes, vurderer Vejen Kommune, at driften af ejendommen ikke vil have negativ indflydelse på ovennævnte arter, da der ikke ændres på vandhuller, fortidsminder, sten- og jorddiger eller andre potentielle levesteder for padder eller krybdyr.

Der fjernes ikke gamle bygninger eller fældes store træer, der kunne være levested for flagermus. Der sker med andre ord ikke fysiske ændringer i forbindelse med projektet, der kan være til skade for bilag IV-arter.

I henhold til Habitatbekendtgørelsens § 11¹⁴ og de stillede vilkår, vurderer Vejen Kommune, at udvidelsen ikke vil medføre en forøget påvirkning af de nævnte bilag IV- og rødlistearter eller deres levesteder.

¹³ Faglig rapport nr. 635 og nr. 322 fra Danmarks Miljøundersøgelser.

¹⁴ Bek. nr. 1595 af 06.12.2018, "Udpegning og administration af internationale beskyttelsesområder samt beskyttelse af visse arter".

3 Lovformalia m.m.

Del 3 omhandler forhold omkring høring og offentliggørelse samt varighed, restbeskyttelse, udnyttelse og ophør af bedriften.

Oplysninger om ejendom og husdyrbrug

Ejendomsnummer	5750095273
Matrikelnummer	11a Åstrup By, Åstrup
CVR	37457310
CHR	47346
Ejendommens ejer	Vestergaard Hejnsvig ApS
Husdyrbrugets ejer	Vestergaard Hejnsvig ApS
Husdyrbrugets kontaktperson	Vestergaard Hejnsvig ApS

Forudgående inddragelse af offentligheden

Inddragelse af offentligheden er sket ved annoncering på kommunens hjemmeside den 11. juli 2023. Der er ikke kommet henvendelser fra øvrige borgere eller interesseorganisationer i denne sag.

Høring af udkast

Udkastet til afgørelsen har været sendt i høring i 30 dage fra den 11. august 2023 til den 11. september 2023 hos ansøger og konsulent, jf. husdyrgodkendelsesbekendtgørelsens § 60 stk. 6.

Orientering om udkast til afgørelsen er sendt til alle borgere, der er part i sagen, herunder naboer indenfor afstandskravet til byzone på 875m. Udkastet eftersendes ved henvendelse herom. Afstandskravet til byzone anvendes, da beregnet konsekvenszone er kortere.

Vejen Kommune vurderer, at ændringen af husdyrbruget er af underordnet betydning for ejere af de driftsarealer (dvs. uden huse/bygninger), der grænser op til ejendommen. Derfor bliver der ikke gennemført høring af disse, jf. husdyrlovens § 56 stk. 2.

Konsulent: Sagro, Katrine Falster-Hansen, kfh@sagro.dk

Parter:

Grävlingstigen 22	265 33	Åstorp	Vedr. Øster Åstrupvej 5
Borgergade 107	6752	Glejbjerg	Vedr. Højvangsvej 1
Borgergade 107	6752	Glejbjerg	Vedr. Højvangsvej 1
Borgergade 119	6752	Glejbjerg	
Borgergade 119	6752	Glejbjerg	
Borgergade 123 A	6752	Glejbjerg	
Borgergade 123 B	6752	Glejbjerg	
Borgergade 123 B	6752	Glejbjerg	
Borgergade 125	6752	Glejbjerg	

Øster Åstrupvej 3	6752	Glejbjerg	
Øster Åstrupvej 3	6752	Glejbjerg	
Øster Åstrupvej 4	6752	Glejbjerg	
Øster Åstrupvej 5	6752	Glejbjerg	
Øster Åstrupvej 5	6752	Glejbjerg	
Øster Åstrupvej 5	6752	Glejbjerg	
Øster Åstrupvej 5	6752	Glejbjerg	
Åbrinken 10	6752	Glejbjerg	Vedr. Borgergade 122
Åbrinken 10	6752	Glejbjerg	Vedr. Borgergade 121

Indkomne høringsbidrag og kommunens vurdering

Der er ikke indkommet høringsbidrag i høringsperioden.

Offentliggørelse af afgørelse og orientering til modtagere

Kommunens afgørelse er offentliggjort på kommunens hjemmesidatorsdag den 14. september 2023.

Kopi af afgørelsen er sendt til parter og interessenter, der har anmodet om høringsudkast og haft kommentarer hertil samt organisationer og myndigheder, der fremgår af nedenstående liste.

Der kan klages over kommunens afgørelse til Miljø- og Fødevarerklagenævnet senest 12. oktober 2023 jf. vedlagte klagevejledning (bilag 1).

Kopimodtagere af afgørelsen

Styrelsen for Patientsikkerhed, Tilsyn og Rådgivning Vest, trvest@stps.dk

Danmarks Sportsfiskerforbund, Skyttevej 4, 7182 Bredsted post@sportsfiskerforbundet.dk

Danmarks Fiskeriforening, Nordensvej 3, Taulov, 7000 Fredericia mail@dkfisk.dk

Ferskvandsfiskeriforeningen for Danmark, Formand Niels Barslund, Vormstrupvej 2, 7540 Haderup nb@ferskvandsfiskeriforeningen.dk

Danmarks Naturfredningsforening, Masedøgade 20, 2100 København Ø dnvejen-sager@dn.dk

Rådet for Grøn Omstilling, Blegdamsvej 4B, 2200 København N husdyr@rgo.dk

Friluftsrådet, Scandiagade 13, DK-2450 København SV. Lokalfdeling: Friluftsrådet for Trekantområdet, att. Bent Holgersen, Hvedevænget 30, 6600 Vejen, holgersen@vejen-net.dk

Dansk Ornitologisk forening, Vesterbrogade 140, 1620 København V, lokalkontoret vejen@dof.dk

Foreningen Greenpeace Danmark, Njalsgade 21G 2.sal, 2300 København, info.dk@greenpeace.org

Museet på Sønderkov, post@sonderskov.dk

Udnyttelse af afgørelse

Godkendelsen kan udnyttes uanset eventuelle klager, men det begrænser ikke klagenævnets mulighed for at ændre eller ophæve Vejen Kommunes afgørelse.

Godkendelsens varighed, retsbeskyttelse og revurdering

I Husdyrbrugloven gives der 6 års udnyttelsesfrist.

Efter den fastsatte udnyttelsesfrist gælder det, at hvis miljøgodkendelsen ikke udnyttes (helt eller delvist) i 3 på hinanden følgende år, bortfalder den del, som ikke har været udnyttet i de seneste 3 år (kontinuitetsprincippet).

Produktionsarealet er udnyttet, når 25 % af arealet er driftsmæssigt udnyttet, dvs. at der går mindst 50 % af det mulige antal dyr inden for rammerne af dyrevelfærdskravene.

Med denne afgørelse følger 8 års retsbeskyttelse. Dette betyder, at vilkårene inden for denne periode kun kan ændres, hvis der fremkommer nye oplysninger om forureningens skadelige virkning, hvis forureningen medfører skadevirkninger, der ikke kunne forudses da afgørelsen blev meddelt, eller hvis forureningen i øvrigt går ud over det, som blev lagt til grund. Der henvises til reglerne i Husdyrbrugloven.

Husdyrbrugets ophør

Vejen Kommune stiller vilkår om, oprydning og bortskaffelse af affald ved ophør af bedriften. Herunder at der skal træffes de nødvendige foranstaltninger for at undgå forureningsfare, dvs. alle opbevaringsanlæg skal tømmes og rengøres, og ejendommen skal fremgå i miljømæssig god stand.

Ved eventuelt ophør af produktionen, vil der efter Vejen Kommunes opfattelse ikke ske en væsentlig indvirkning på miljøet fra produktionsanlægget hvis:

- Staldanlæg samt husdyrgødnings- og foderopbevaringsanlæg tømmes og rengøres grundigt.
- Miljøfarligt affald bortskaffes efter de til enhver tid gældende regler.

Øvrige forhold

Byggeri, vandindvinding og spildevandsafledning

Projektet indeholder byggeri eller bygningsændringer, og der skal derfor indsendes byggeansøgning til Vejen Kommune via www.bygogmiljoe.dk.

Ejer skal selv sikre, at nybyggeri og ændret bygningsanvendelse bliver registreret i BBR. BBR-afdelingen kan evt. kontaktes på bbr@vejen.dk.

Såfremt der skal anvendes slagge under byggeriet, skal dette ansøges særskilt ved Vejen Kommune via www.bygogmiljoe.dk inden byggeriet iværksættes.

Der kan være andre forhold, der skal søges om ved Vejen Kommune.

Bilagsoversigt

1. Klagevejledning.
2. Oversigtskort over ejendommens produktionsarealer
3. Afløbsplan
4. Oversigtskort – placeringer af lyskilder, kemi mv.

Bilag 1.

Klagevejledning, jf. "Husdyrbrugloven" nr. 520 af 01.05.2019.

Hvilke afgørelser, tilladelser og miljøgodkendelser kan påklages

Alle afgørelser, der er truffet af kommunen med hjemmel i "Lov om miljøgodkendelse mv. af husdyrbrug" eller regler, der er fastsat med hjemmel i loven, kan jf. § 76 påklages til Miljø- og Fødevareklagenævnet.

Hvem kan klage

Klageberettiget er enhver med væsentlig interesse i sagens udfald, miljøministeren samt visse landsdækkende organisationer, jf. §§ 84-87.

Til hvem skal der klages

Der skal klages via den elektroniske klageportal. Se vejledning på www.naevneneshus.dk. Miljø- og Fødevareklagenævnet skal som udgangspunkt afvise en klage, der kommer uden om Klageportalen, hvis der ikke er særlige grunde til det. Hvis du ønsker at blive fritaget for at bruge Klageportalen, skal du sende en begrundet anmodning til den myndighed, der har truffet afgørelse i sagen. Myndigheden videresender herefter anmodningen til Miljø- og Fødevareklagenævnet, som træffer afgørelse om, hvorvidt din anmodning kan imødekommes.

Klagefrist

Klagen skal være indgivet senest 4 uger efter, at afgørelsen, tilladelsen eller miljøgodkendelsen er meddelt. Er afgørelsen offentligt bekendtgjort f.eks. ved annoncering, regnes klagefristen fra bekendtgørelsen, jf. § 79. En klage anses for at være indgivet, når den er tilgængelig for Vejen Kommune i Klageportalen.

Gebyr

Det er en betingelse for Miljø- og Fødevareklagenævnets behandling af en klage, at den, der klager, indbetaler et gebyr. Gebyret er på 900 kr. for private og 1.800 kr. for virksomheder og organisationer (2016 niveau, gebyret indeksreguleres hvert år). Gebyret betales enten direkte med betalingskort eller der sendes en opkrævning. Miljø- og Fødevareklagenævnet vil ikke påbegynde behandlingen af klagen, før gebyret er modtaget. Vejledning om gebyrordningen kan findes på nævnets hjemmeside (www.naevneneshus.dk). Gebyret tilbagebetales, hvis den, der klager, får helt eller delvis medhold i klagen.

Domstolsprøvelse

Hvis afgørelsen ønskes indbragt for domstolene, skal dette ske inden 6 måneder efter, at afgørelsen er offentliggjort, jf. § 90.

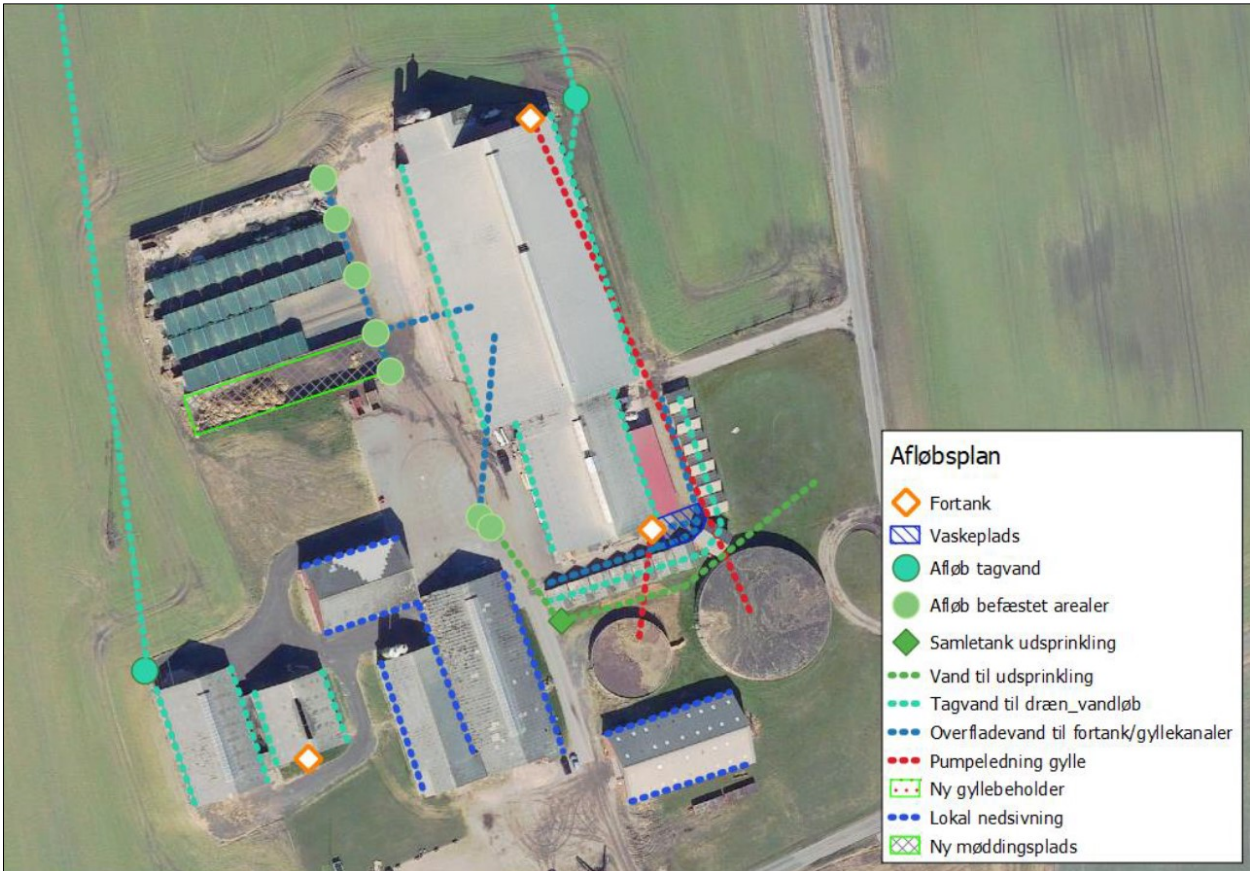
Opsættende virkning

En klage over en afgørelse har ikke opsættende virkning på retten til at udnytte tilladelsen eller miljøgodkendelsen, medmindre Miljø- og Fødevareklagenævnet bestemmer andet. Tilladelsen/godkendelsen må ikke udnyttes, hvis den indeholder placering af driftsbygninger væk fra de øvrige driftsbygninger, jf. § 81. Dette vil være angivet i afgørelsen. Udnyttelse af en tilladelse eller miljøgodkendelse kan kun ske under opfyldelse af vilkårene, som er fastsat i tilladelsen eller miljøgodkendelse.

Bilag 2
Ejendommens produktionsarealer.



Bilag 3
Afløbsplan



Bilag 4
Placering af lyskilder, kemi mv.



