

# §16a Miljøgodkendelse (IE)



**Viborgvej 165, 8600 Silkeborg**

Annonceres d. 26.10.2022

Klagefrist udløber d. 23.11.2022

Søgsmålsfrist udløber d. 26.04.2023

<b>1.</b>	<b>Indhold</b>	
1.	Indhold.....	2
2.	DATABLAD .....	3
3.	INDLEDNING .....	4
	LÆSEVEJLEDNING .....	4
4.	AFGØRELSE .....	5
5.	VILKÅR.....	8
6.	DISPENSATION.....	13
7.	GENERELLE FORHOLD .....	14
8.	VURDERING .....	18
	HUSDYRBRUGETS BELIGGENHED OG PLANMÆSSIGE FORHOLD .....	19
	LANDSKABELIGE VÆRDIER .....	19
	Afstandskrav .....	20
	PRODUKTIONSAREAL, DRIFT OG FORURENINGSKILDER .....	20
	BESKYTTELSESNIVEAUER .....	22
	BAT – GENERELT .....	22
	BAT – EMISSIONSGRÆNSEVÆRDI FOR AMMONIAK.....	22
	PÅVIRKNING AF NATUR MED AMMONIAK .....	24
	GENER .....	27
	LUGT.....	27
	STØJ .....	28
	ALTERNATIVE MULIGHEDER OG OPHØR AF DRIFTEN.....	33
	ALTERNATIVE LØSNINGER OG 0-ALTERNATIVET .....	34
	OPHØR .....	34
	LOV OM FORURENET JORD.....	34
9.	BILAGSOVERSIGT .....	35

## 2. DATABLAD

Brugstype	Smågrise og slagtegrise
Godkendelsesbetegnelse	§16a Miljøgodkendelse
Sagsnr.	Ejd-2022-00418
Skemanr.	232397
Ejendomsnr. / CVR-nr. / CHR nr.	7400013019 / 26867215 / 96413
Dato for godkendelse og annoncering	26. 10. 2022
Klagefristens udløb	23.11.2022
Søgsmålfristens udløb	26.04.2023
Tilsynsmyndighed	Silkeborg Kommune
Sagsbehandler	Baiba Vestergaard
Kvalitetssikret af	Mariann Nakano Pinkalski

### 3. INDLEDNING

Ejer af Viborgvej 165, 8600 Silkeborg ansøger om en ny miljøgodkendelse. Der er tale om omlægning af den eksisterende soproduktion til slagte- og smågrise produktion. De eksisterende stalde renoveres. To af staldene forsynes med en miljøteknologi for at reducere ammoniakfordampning. Derudover ansøges om at etablere en ny gyllebeholder på 4000 m<sup>3</sup> og et nyt maskinhus. De eksisterende og den nye gyllebeholder forsynes med teltoverdækning.

Den nye godkendelse vil give mere fleksibilitet i driften, da der fremadrettet ikke er restriktion på vægten og antallet af dyr, så længe produktionsarealet ikke udvides. I beregningerne er der regnet med det maksimale antal dyr, der kan produceres på det givne produktionsareal jf. dyreværnsloven.

Da ammoniakemissionen er mere end 750 kg NH<sub>3</sub>-N pr. år, skal der fastsættes vilkår, som sikrer reduktion af emissionen ved anvendelse af bedste tilgængelige teknik (BAT). Husdyrbruget overskrider desuden grænserne for industrielle emissioner (IE), der udløser yderligere krav til husdyrbruget.

Silkeborg Kommune skal i henhold til bl.a. 'Lov om husdyrbrug og anvendelse af gødning m.v.' vurdere om det ansøgte kan gennemføres uden væsentlige påvirkninger af miljøet.

Nye og eksisterende bygninger med dyrehold, anlæg til opbevaring af foder og husdyrgødning er vurderet i forhold til bl.a.:

- Ammoniakfordampning, lugt, lys, støj og støv fra stalde og opbevaringsanlæg
- Opbevaring og bortskaffelse af bl.a. affald og kemikalier
- Brug af Bedste Tilgængelige Teknik (BAT)
- Landskabelige og kulturhistoriske forhold

Miljøgodkendelsen er udarbejdet af Silkeborg Kommune og ophæver den gældende produktionstilladelse fastsat i Kapitel 5 miljøgodkendelse af 09-09-1987.

Ansøgningen og beregningerne er udført i det elektroniske ansøgningssystem på [www.husdyrgodkendelse.dk](http://www.husdyrgodkendelse.dk), interface version 5.2.6. skema nr. 232397 første gang indsendt d. 27-01-2022 med efterfølgende rettelser frem til d. 11. juli 2022.

### LÆSEVEJLEDNING

Silkeborg Kommunes afgørelse samt de medhørende vilkår fremgår af afsnit 4 og 5. I afsnit 7 findes en beskrivelse af de administrative forhold vedr. udnyttelse, høring og klagevejledning. I afsnit 8 vurderer Silkeborg Kommune på ansøgers Miljøkonsekvensrapport og uddyber baggrunden for de stillede vilkår. Selve miljøkonsekvensrapporten, der ligger til grund for kommunes vurdering, findes i Bilag 3.

#### 4. AFGØRELSE

Silkeborg Kommune vurderer på baggrund af det oplyste;

- At ansøger har truffet de nødvendige foranstaltninger til at forebygge og begrænse forureningen fra husdyrbruget og til at modvirke eventuelle skadelige virkninger på miljøet.
- At husdyrbruget i øvrigt kan drives på stedet, uden at påvirke omgivelserne på en måde, som er uforenelig med hensynet til omgivelserne.
- At de kort- og langsigtede miljøpåvirkninger og den samlede miljøpåvirkning fra husdyrbrugets produktion vil begrænses til et acceptabelt niveau, når de til enhver tid gældende generelle miljøregler for den pågældende type husdyrbrug og de supplerende vilkår for miljøtilladelsen overholdes.
- At husdyrbruget – under overholdelse af de til enhver tid gældende generelle miljøregler for den pågældende type husdyrbrug og de supplerende vilkår for miljøtilladelsen – vil anvende den bedste tilgængelige teknik.
- At produktionen ikke vil medføre en væsentlig påvirkning af bl.a.:
  - Nabobeboelser.
  - Natura 2000-områder<sup>1</sup> og natur i øvrigt.
  - Landskabelige værdier og værdifulde kulturmiljøer.

Silkeborg Kommunes afgørelse begrundes med ovenstående vurdering, og med at øvrige generelle afstandskrav samt de generelle beskyttelsesniveauer i bilag 3 i Bekendtgørelse om tilladelse og godkendelse m.v. af husdyrbrug overholdes.

Silkeborg Kommune meddeler hermed godkendelse af den ansøgte ændring af produktionsareal herunder eksisterende stalde og gødningsopbevaringsanlæg som følger:

Tabel 1. Tabel over produktionsareal.

Stald	Staldstørrelse (m <sup>2</sup> )	Produktionsareal (m <sup>2</sup> )	Miljøteknologi (%)	Gulvsystem	Dyretype
<b>Stald 1</b>	906	781	-	Fulldrænet gulv	Slagte- og smågrise
<b>Stald 2</b> Afsnit a	784	300	-	Delvis spaltegulv med 25-49% fast gulv	Slagte- og smågrise

<sup>1</sup> Natura 2000-områder: Internationale naturbeskyttelsesområder udpeget på baggrund af EU's habitat- og fuglebeskyttelsesdirektiver.

Stald	Staldstørrelse (m <sup>2</sup> )	Produktionsareal (m <sup>2</sup> )	Miljøteknologi (%)	Gulvsystem	Dyretype
<b>Stald 2</b> Afsnit b	784	157	-	Fulldrænet gulv	Slagte- og smågrise
<b>Stald 3</b> Afsnit a	858	322	-	Fulldrænet gulv	Slagte- og smågrise
<b>Stald 3</b> Afsnit b	858	293	Gyllekøling 6%	Delvis spaltegulv med 25-49 % fast gulv	Slagte- og smågrise
<b>Stald 4</b>	359	207	Gyllekøling 6%	Delvis spaltegulv med 50-75 % fast gulv	Slagte- og smågrise
<b>Gyllebeholder 1</b>	442	442	Fast overdækning 50 %	-	Alle
<b>Gyllebeholder 2</b>	270	270	Fast overdækning 50 %	-	Alle
<b>Ny gyllebeholder</b>	1020	1020	Fast overdækning 50 %	-	Alle

Udover produktionsareal gives tilladelse til følgende

- Maskinhus på ca. 2000 m<sup>2</sup>
- Gyllebeholder på 4000 m<sup>3</sup>

Miljøgodkendelse omfatter alene ejendommen Viborgvej 165, 8600 Silkeborg tilknyttet CVR nr. 26867215. Ejendommen er tilknyttet husdyrproduktionen med CHR nr. 96413.

Miljøgodkendelsen meddeles under forudsætning af overholdelse af vilkårene indskrevet i afsnit 5, samt overholdelse af den til enhver tid gældende husdyrgødningsbekendtgørelse<sup>2</sup>, øvrige til enhver tid gældende generelle miljøregler, også selvom disse regler eventuelt måtte være skærpede i forhold til denne godkendelse.

Godkendelsen er meddelt på grundlag af oplysningerne i ansøgningen herunder ansøgers miljøkonsekvensrapport. Miljøgodkendelsen meddeles i henhold til § 16a stk. 2 i husdyrbrugloven<sup>3</sup>, samt reglerne i husdyrgodkendelsesbekendtgørelsen. Godkendelsen omfatter de miljømæssige forhold, det vil sige forhold af betydning for det omgivende miljø som beskrevet i loven og bekendtgørelsen.

### Øvrige bestemmelser

<sup>2</sup> Bekendtgørelse nr. 1451 af 21. juni 2021 om miljøregulering og om opbevaring af gødning

<sup>3</sup> LBK nr. 520 af 1. maj 2019 om bekendtgørelse af lov om husdyrbrug og anvendelse af gødning mv.

Miljøgodkendelsen fritager ikke fra krav om eventuelle tilladelser, godkendelser, dispensationer eller lignende efter anden lovgivning og efter andre bestemmelser som f.eks. museumslovens<sup>4</sup> bestemmelser vedrørende fund af fortidsminder i forbindelse med jordarbejde.

Med venlig hilsen

Morten Horsfeldt Jespersen

Baiba Vestergaard

Natur- og Miljøchef

Jordbrugsteknolog

---

<sup>4</sup> Lovbekendtgørelse nr. 358 af 8. april 2014 af museumsloven

## 5. VILKÅR

Formålet med at fastsætte konkrete vilkår for husdyrbrugets drift og indretning er at sikre;

- At husdyrbruget drives og indrettes i overensstemmelse med ansøgningsmaterialet og miljøredegørelsen.
- At kravet om reduktion af ammoniak tab fra stald og lager overholdes.
- At yderligere miljøkrav fastsat på grundlag af kommunalbestyrelsens vurdering af ansøgningsmaterialet overholdes.
- At risikoen for forurening eller gener ud over de forventede ifølge miljøvurderingen nedsættes.

Miljøgodkendelsen meddeles under forudsætning af overholdelse af den til enhver tid gældende husdyrgødningsbekendtgørelse<sup>5</sup>, øvrige til enhver tid gældende generelle miljøregler og nedenstående supplerende vilkår:

### **Generelle vilkår**

1. Produktionen skal placeres, indrettes og drives i overensstemmelse med ansøgningen (ansøgningssskema nr. 232397).
2. Den driftsansvarlige skal underrette kommunen om eventuelle ændringer i ejerforhold eller i, hvem der er ansvarlig for husdyrbrugets drift. Det gælder også indstilling af driften for en længere periode.
3. Der skal til enhver tid forefindes et eksemplar af miljøgodkendelsen på ejendommen. Relevante vilkår, som vedrører husdyrbrugets drift, skal være kendt af den driftsansvarlige og den eller de personer, der arbejder med den pågældende del af driften.
4. Vilkårene i denne godkendelse skal være opfyldt fra den dato, hvor godkendelsen er helt eller delvist udnyttet, hvis ikke andet er anført.

### **Landskabelige værdier**

5. De nye bygninger skal placeres som vist i bilag 2.
6. Farver og materialer til nybyggeri skal anvendes som beskrevet i ansøgningen.

---

<sup>5</sup> Bekendtgørelse nr. 1451 af 21. juni 2021 om miljøregulering og om opbevaring af gødning



## Produktionsareal

7. Produktionsarealer, dyretyper og gulvsystemer mm skal følge nedenstående tabel for de enkelte staldafsnit:

Tabel 2. Tabel over produktionsareal.

Stald	Staldstørrelse (m <sup>2</sup> )	Produktionsareal (m <sup>2</sup> )	Miljøteknologi (%)	Gulvsystem	Dyretype
<b>Stald 1</b>	906	781	-	Fulldrænet gulv	Slagte- og smågrise
<b>Stald 2</b> Afsnit a	784	300	-	Delvis spaltegulv med 25-49% fast gulv	Slagte- og smågrise
<b>Stald 2</b> Afsnit b	784	157	-	Fulldrænet gulv	Slagte- og smågrise
<b>Stald 3</b> Afsnit a	858	322	-	Fulldrænet gulv	Slagte- og smågrise
<b>Stald 3</b> Afsnit b	858	293	Gyllekøling 6%	Delvis spaltegulv med 25-49% fast gulv	Slagte- og smågrise
<b>Stald 4</b>	359	207	Gyllekøling 6%	Delvis spaltegulv med 50-75% fast gulv	Slagte- og smågrise
<b>Gyllebeholder 1</b>	442	442	Fast overdækning 50 %	-	Alle
<b>Gyllebeholder 2</b>	270	270	Fast overdækning 50 %	-	Alle
<b>Ny gyllebeholder</b>	1020	1020	Fast overdækning 50 %	-	Alle

8. Dokumentation for at ovenstående vilkår er overholdt skal kunne fremlægges i forbindelse med tilsyn, dækkende de sidste 3 år. Dokumentation kan f.eks. ske via produktionsrapporter.

## Flydende husdyrgødning

9. Håndtering af flydende husdyrgødning skal foregå under opsyn, således at spild undgås, og der tages størst muligt hensyn til omgivelserne.

10. Påfyldning af gyllevogne o.l. skal enten foregå på en plads med afløb til opsamlingsbeholder for flydende husdyrgødning, eller med gyllevogne som har påmonteret pumpe og returløb eller tilsvarende teknologi således at der ikke sker spild af flydende husdyrgødning.

## **BAT**

### **Fast overdækning af gyllebeholder**

11. Den nye gyllebeholder skal forsynes med fast overdækning i form af teltoverdækning med indvendigt skørt. Overdækning af gyllebeholderen skal være etableret senest ved tidspunkt for udnyttelse af godkendelsen.
12. Åbning af teltdugen må kun ske i forbindelse med omrøring, tømning og udbringning af gylle samt fjernelse af bundfald.
13. Skader på teltoverdækningen skal repareres inden for en uge efter skadens opståen. Såfremt en skade ikke kan repareres inden for en uge, skal der indgås aftale om reparation inden to hverdage efter skadens opståen. Kommunen underrettes straks herom
14. Der skal føres en logbog for gyllebeholderen med teltoverdækning, hvori eventuelle skader på teltoverdækningen noteres med angivelse af dato for skaden samt dato for reparation. Logbogen skal opbevares på husdyrbruget i mindst fem år og forevises på tilsynsmyndighedens forlangende

### **Gyllekøling m. datalogger**

15. Gyllekanalerne i stald 3 afsnit b og stald 4 i alt 266 m<sup>2</sup> - skal forsynes med køleslanger, der forbindes med en varmepumpe.
16. Der skal leveres en gennemsnitlig køleydelse på mindst 7,32 W/m<sup>2</sup>.
17. Den samlede årlige køleydelse skal være på mindst 17.057 kWh
18. Der skal monteres en typegodkendt energimåler på varmepumpen. Energimåleren skal være forsynet med automatisk datalogger, der registrerer den månedlige og årlige køleydelse målt i kWh.
19. Gyllekølingsanlægget skal være forsynet med et trykovervågningssystem, en alarm samt en sikkerhedsanordning, der i tilfælde af lækage stopper gyllekølingsanlægget. Gyllekølingsanlægget må ikke kunne genstarte automatisk.

20. Vedligeholdelse af gyllekølingsanlægget skal ske i overensstemmelse med producentens vejledning. Vejledningen skal opbevares på husdyrbruget.

21. Ved udskiftning af varmepumpen, skal dokumentation for køleeffekt på gyllekøleanlæg indsendes til tilsynsmyndigheden før anlægget tages i drift.

#### Egenkontrol

22. Der skal indgås en skriftlig aftale med en godkendt montør med VPO-certifikat eller tilsvarende certificering om kontrol og service af gyllekølingsanlægget mindst én gang årligt. Den årlige kontrol skal som minimum bestå af følgende: - afprøvning og funktionssikring af trykovervågningsystemet, alarmer samt sikkerhedsanordningen, kontrol af kølekredsens ydelse.

23. Enhver form for driftsstop skal noteres i logbog med angivelse af årsag og varighed. Tilsynsmyndigheden skal underrettes ved driftsstop, der har en varighed på mere end 14 dage.

24. Registreringen fra datalogger, logbogen, den skriftlige kontrolaftale, de årlige kontrolrapporter samt øvrige servicereporter, skal opbevares på husdyrbruget i mindst fem år og forevises på tilsynsmyndighedens forlangende.

#### Foder

26. Opbevaring og håndtering af foder skal ske på en sådan måde, at der ikke opstår risiko for tilhold af rotter og andre skadedyr.

27. Der skal rengøres minimum 1 gang om ugen under fodersiloer, således at der ikke ligger foderspild.

#### Affald, olie og kemikalier

28. Opbevaring og håndtering af olie og andre kemikalier, skal følge reglerne i forskriften "Regler for håndtering og opbevaring af olie og kemikalier 2.0" af 1. april 2014 vedhæftet i bilag 4.

29. Husdyrbruget skal kunne dokumentere, at bortskaffelse af affald, herunder farligt affald, sker efter gældende regler.

#### Energi- og vandforbrug

30. Bedriften skal mindst 1 gang årligt registrere forbrug af el, vand og varme aflæsningerne skal gemmes i 3 år og kunne fremvises ved tilsyn.

31. Der skal på bedriften foretages en energiscreening, af et energiselskab eller energikonsulent mindst hvert 4. år, hvor de energiforbrugende processer i virksomheden gennemgås. Afviger energiforbruget væsentligt fra det forbrug opgivet i forbindelse med godkendelsen, skal der udarbejdes en rapport som indeholder resultater og evt. konkrete energispareforslag. Rapporten fremlægges for tilsynsmyndigheden.

### Støj

32. Husdyrbrugets samlede bidrag til støjbelastningen i omgivelserne må ikke overstige følgende værdier, målt ved nabobeboelser eller deres opholdsarealer, angivet som det ækvivalente, konstante, korrigerede støjniveau målt i dB(A).

Tallene i parentes angiver midlingstiden indenfor den pågældende periode:

Tabel 3. Midlingstider for støj.

<b>Dag</b>	Kl. 07- 18	55 dB(A)	(8 timer)
<b>Aften</b>	Kl. 18- 22	45 dB(A)	(1 time)
<b>Nat</b>	Kl. 22- 07	40 dB(A)	(½ time)
<b>Lørdag</b>	Kl. 07- 14	55 dB(A)	(7 timer)
<b>Lørdag</b>	Kl. 14- 22	45 dB(A)	(4 timer)
<b>Søn- og helligdage</b>	Kl. 07- 22	45 dB(A)	(8 timer)

33. Støj fra husdyrbruget må i natperioden (kl. 22 – 07) ikke overstige 55 dB(A) målt som spidsværdi.

34. Indblæsning af foder kun forgår i hverdagene mellem kl. 07-18.

35. Ventil til indsugning af luft i forbindelse med tørring af frø/korn i det nye maskinhus skal etableres nordøst for det nye maskinhus. Se figur 7.1. Ventilen skal lydisoleres inden opsætning.

36. Omrøring af gylle kun forgår i hverdagene mellem kl. 07-18 og lørdage mellem kl. 07-14.

37. Gyllekørsel til- og fra ejendommen kun forgår i hverdagene mellem kl. 07-22 og lørdage mellem kl. 07-14.

38. Silkeborg Kommune kan bestemme, at husdyrbruget skal dokumentere, at grænseværdierne for støj er overholdt, hvis der efter kommunens vurdering opstår støjgener, der vurderes at være væsentligt større, end der kan forventes ifølge grundlaget for miljøvurderingen. Kommunen kan dog højst forlange dokumentation 1 gang årligt. Dokumentationen skal sendes til tilsynsmyndigheden sammen med oplysninger om driftsforholdene under målingen/beregningen. Målingerne/beregningerne skal udføres og rapporteres efter følgende vejledninger "Måling af ekstern støj fra Miljøstyrelsen, Nr. 6/1984

og nr. 5/1993 om Beregning af ekstern støj fra virksomheder". Målingerne/beregningerne skal udføres af en enhed, som er optaget på Miljøstyrelsens liste over godkendte laboratorier.

39. Målingerne/beregningerne skal foretages på/for de mest støjbelastede områder udenfor virksomhedens grund og under de mest støj belastede driftsforhold - eller efter anden aftale med miljømyndigheden.

40. Udgiften til målingerne afholdes af ansøger og udføres i overensstemmelse med Miljøstyrelsens vejledninger.

### **Fluer og skadedyr**

41. Der skal på ejendommen foretages effektiv fluebekæmpelse efter gældende retningslinjer fra Århus Universitet. Retningslinjerne kan hentes på [Retningslinjer for fluebekæmpelse \(pdf\)](#)

### **Ophør**

42. Ved ophør af driften skal produktionsanlæg, husdyrgødnings- og foderopbevaringsanlæg tømmes og rengøres grundigt. Husdyrbrugets bygninger skal vedligeholdes eller fjernes. Gyllebeholdere skal fjernes, når de ikke længer anvendes til jordbrugsmæssige formål, medmindre andet aftales med kommunen. Alt miljøfarligt affald skal bortskaffes for egen regning i henhold til affaldsregulativerne.

## **6. DISPENSATION**

Afstandskrav i § 8 stk. 1 nr. 1 og 6 er ikke overholdt. Der er blevet søgt om dispensation for det.

Den nærmeste stald er etableret indenfor 15 m fra ejendommens beboelse. Da det er en gammel etablering og stalden ikke udbygges vurderer Silkeborg Kommune at afstand fra stalden på ca. 6 m til stuehuset kan accepteres.

Den nærmeste stald er etableret indenfor 25 m til nærmeste vandboring, DGU 77.1354.

Boringen er 17 meter dyb og grundvandsspejlet målt til 12 meter under terræn og strømmer mod nord, nordøst. Der er løbende foretaget vandanalyser fra boringen, hvor det bemærkes at boringen er nitratfri og med et indhold af jern og forholdsvis højt indhold af sulfat, hvorfor vandanalysen peger på en reduceret vandtype. Dette indikerer at magasinet er velbeskyttet. Den geologiske beskrivelse af boringen er ringe, men ud fra boringen umiddelbart tæt ved ses beskyttende lerlag bestående af glimmerler over et miocænt sandmagasin, hvor borerne er filtersat.

Dette vurderes også at være gældende ved DGU nr. 77.1354, da lerlaget kan følges både øst og vest for boringen, samt at der ses samme reducerede vandtype i borerne, som tyder på et godt beskyttet magasin, som ikke påvirkes af aktiviteter på overfladen.

Der er således mulighed for at give dispensation ned til 6 meter, da magasinet vurderes som lokalt beskyttet og bygningen ligger strømningsmæssigt på linje med boringen samt at gødningssilo, hvor rør fra stalden løber til ligger nedstrøms boringen.

## 7. GENERELLE FORHOLD

### MEDDELELSESPLIGT – ANLÆG

Ønskes der fremover etablering eller ændring af anlæg som fx stalde og anlæg til gødningsopbevaring skal der indgives anmeldelse til kommunen. Der skal ligeledes indgives anmeldelse, hvis der foretages ændringer i dyretyper der ligger ud over det tilladte i evt. tilladelser og tilladelser samt ved drift- eller ejerskifte. Kommunen tager herefter stilling til, om ændringen udløser krav om ny tilladelse/godkendelse jf. husdyrbrugloven, LBK. nr. 520 af 1. maj 2019.

### UDNYTTELSE

Godkendelsen skal udnyttes inden 6 år efter, at den er meddelt. Hvis en del af godkendelsen ikke udnyttes, bortfalder den del af tilladelsen, der ikke er udnyttet. Nye stalde betragtes som udnyttet, når byggeriet faktisk er afsluttet og færdigmeldt hos kommunens byggesagsafdeling. For andre former for udvidelse betragtes godkendelsen som udnyttet, når det konstateres, at det, der er truffet afgørelse om, faktisk er gennemført.

### KONTINUITET

Hvis godkendelsen ikke udnyttes fuldt ud i 3 på hinanden følgende år, så bortfalder den del, der ikke udnyttes. Et staldafsnit bliver udnyttet fuldt ud, når mindst 25 % af produktionsarealet udnyttes med mindst 50 % af det mulige indenfor rammerne af dyrevelfærdskrav eller andre relevante krav.

### RETSBESKYTTELSE

Der er 8 års retsbeskyttelse efter at godkendelsen er meddelt.

### OFFENTLIGHED

### **FORUDGÅENDE OFFENTLIGGØRELSE (IDEFASE)**

Ifølge husdyrlovens § 55, stk. 2 skal kommunen inddrage offentligheden, tidligt i beslutningsproceduren ved miljøgodkendelser efter § 16a.

Det ansøgte projekt har været offentliggjort ved annoncering på <https://silkeborg.dk/Kommunen/Hoeringer-og-afgoerelser/Afgoerelser-Teknik-og-Miljoe>

Fra den 19. april 2022 med frist til den 3. maj 2022 til at afgive ideer, forslag og synspunkter til brug for det videre planlægningsarbejde.

Der kom ingen bemærkninger til projektet i idefasen.

## **NABOORIENTERING OG PARTSHØRING (UDKAST TIL AFGØRELSE)**

Ifølge husdyrbruglovens § 55, stk. 4 skal kommunen sende udkast til afgørelse i høring hos dem som har anmodet herom, samt orientere naboerne og andre berørte med en frist på 30 dage til at kommentere udkastet. Ejere og beboere af ejendomme som ligger indenfor konsekvensområdet for lugt er høringsberettigede. Konsekvensområdet for lugt, som det er defineret i FMK-vejledningen, er et område, "hvor det erfaringsmæssigt har vist sig, at lugt i det væsentlige kan observeres". Konsekvensområdet er beregnet i IT-ansøgningen til 759 m målt fra det vægtede lugtcentrum for husdyrbruget. Silkeborg Kommune har brugt de 759 m som høringsradius i denne afgørelse.

Kommunens udkast til miljøgodkendelse blev den 20. september 2022 sendt i 30 dages høring, med frist for at afgive bemærkninger frem til 20. oktober 2022. Personer, organisationer mv. som er blevet hørt fremgår af bilag 1.

## **OFFENTLIGGØRELSE AF AFGØRELSE**

Miljøgodkendelsen bekendtgøres ved annoncering på kommunens hjemmeside d. 26.10.2022

Ansøger, ansøgers konsulent, klageberettigede organisationer samt de personer som har anmodet herom, er samtidig underrettet om tilladelse.

Klageberettigede organisationer, se samlet liste herunder:

*Tabel 4. Liste med klageorganisationer.*

<b>Organisation og adresse</b>	<b>Mailadresse</b>
Danmarks Naturfredningsforening, Masnedøgade 20, 2100 Kbh. Ø,	dnsilkeborg-sager@dn.dk
Danmarks Sportsfiskerforbund, Skyttevej 4, 7182 Bredsten,	post@sportsfiskerforbundet.dk lbt@sportsfiskerforbundet.dk
Rådet for grøn omstilling, Kompagnistrædet 22, 3. sal, 1208 København K	hans@rgo.dk
Dansk Ornitologisk Forening, Vesterbrogade 140, 1620 Kbh. V,	natur@dof.dk
Styrelsen for Patientsikkerhed	stps@stps.dk
Danmarks Fiskeriforening, Nordensvej 3, Taulov, 7000 Fredericia,	mail@dkfisk.dk

Organisation og adresse	Mailadresse
Ferskvandsfiskeriforeningen for Danmark,	nb@ferskvandsfiskeriforeningen.dk
Arbejderbevægelsens Erhvervsråd, Reventlowgade 14, 1 sal, 1651 Kbh. V,	ae@ae.dk
Forbrugerrådet, Fiolstræde 17, Postbox 2188, 1017 Kbh. K,	fbr@fbr.dk
Gjern Natur,	post@gjern-natur.dk

## KLAGEVEJLEDNING

Der kan efter kapitel 7 i Lov om husdyrbrug og anvendelse af gødning klages over Kommunens afgørelse. Klageberettigede omfatter ansøger, Miljøministeren, Styrelsen for patientsikkerhed samt enhver, der må antages at have en individuel, væsentlig interesse i sagens udfald. Der kan desuden klages af visse organisationer, som angivet i §§ 85-87 i Lov husdyrbrug og anvendelse af gødning.

Afgørelsen vil blive offentliggjort d. 26.10.2022 på [kommunens hjemmeside](#)

Hvis du ønsker at klage over denne afgørelse, kan du klage til Miljø- og Fødevareklagenævnet. Du klager via Klageportalen, som du finder et link til på forsiden af [www.naevneneshus.dk](http://www.naevneneshus.dk). Klageportalen ligger på [www.borger.dk](http://www.borger.dk) og [indberet.virk.dk](http://indberet.virk.dk). Du logger på [www.borger.dk](http://www.borger.dk) eller [indberet.virk.dk](http://indberet.virk.dk), ligesom du plejer, typisk med NEM-ID. Klagen sendes gennem Klageportalen til den myndighed, der har truffet afgørelsen. En klage er indgivet, når den er tilgængelig for Silkeborg Kommune i Klageportalen. Når du klager, skal du betale et gebyr på 900 kr. som privatperson og 1800 kr. som virksomhed eller organisation. Du betaler gebyret med betalingskort i Klageportalen.

Klagen skal være modtaget senest 4 uger fra offentliggørelsen dvs. senest 23.11.2022 Miljø- og Fødevareklagenævnet skal som udgangspunkt afvise en klage, der kommer uden om Klageportalen, hvis der ikke er særlige grunde til det. Hvis du ønsker at blive fritaget for at bruge Klageportalen, skal du sende en begrundet anmodning til Silkeborg Kommune. Kommunen videresender herefter anmodningen til Miljø- og Fødevareklagenævnet, som træffer afgørelsen om, hvorvidt din anmodning kan imødekommes.

Gebyret tilbagebetales, hvis

- klagesagen fører til, at den påklagede afgørelse ændres eller ophæves
- klageren får helt eller delvis medhold i klagen
- klagen afvises som følge af overskredet klagefrist eller manglende klageberettigelse
- klagen ikke er omfattet af Miljø- og Fødevareklagenævnets kompetence.

Det bemærkes, at hvis den eneste ændring af den påklagede afgørelse er forlængelse af frist for efterkommelse af afgørelse som følge af den tid, der er medgået til at behandle sagen i klagenævnet, tilbagebetales gebyret dog ikke.

En klage har normalt ikke opsættende virkning, med mindre Miljø- og Fødevareklagenævnet beslutter andet. Hvis tilladelsen indebærer opførelse af bebyggelse uden tilknytning til ejendommens hidtidige bebyggelsesarealer, må ikke udnyttes før klagefristens udløb, og i



disse tilfælde har klagen opsættende virkning, med mindre Miljø- og Fødevareklagenævnet beslutter andet. Udnyttelse af tilladelsen sker på ansøgers eget ansvar og indebærer ingen begrænsninger i Miljø- og Fødevareklagenævnets ret til at ændre eller ophæve afgørelsen.

Ifølge § 90 i Lov om miljøgodkendelse m.v. af husdyrbrug kan afgørelsen desuden prøves ved domstolene. Et eventuelt sagsanlæg skal anlægges inden 6 måneder efter, at afgørelsen er offentliggjort, dvs. senest den 26.04.2023.

## 8. VURDERING

Ansøgningen er behandlet på grundlag af oplysningerne i den indsendte miljøkonsekvensrapport udarbejdet af ansøgers konsulent samt skema nr. 232397, version 3 beregnet i husdyrgodkendelse.dk.

Silkeborg Kommune har gennemgået ansøgningen og har vurderet at oplysningskravet vedrørende miljøkonsekvensrapporten er opfyldt, idet den indeholder:

- 1) En beskrivelse og vurdering af det ansøgte med oplysninger om
  - a) det ansøgtes placering, udformning, dimensioner og andre relevante særkender,
  - b) det ansøgtes forventede væsentlige og eventuelle kumulative indvirkninger på miljøet,
  - c) det ansøgtes særkender eller de foranstaltninger, der påtænkes truffet for at undgå, forebygge eller begrænse og om muligt neutralisere forventede væsentlige skadelige indvirkninger på miljøet,
  - d) den eller de rimelige alternative løsninger, som ansøger har undersøgt, og som relevante for det ansøgte og dets særlige karakteristika, og hovedårsagerne til den eller de valgte løsninger under hensyn til det ansøgtes indvirkninger på miljøet.
- 2) Et samlet, ikke-teknisk resumé af oplysningerne anført i husdyrgodkendelsesbekendtgørelsens bilag 1, pkt. D, nr. 1, og pkt. C, nr. 1 samt påtænkte foranstaltninger ved IE-husdyrbrugets ophør.
- 3) Oplysning om den kompetente ekspert, der har udarbejdet miljøkonsekvensrapporten.

Samlet set vurderer Silkeborg Kommune på baggrund af det oplyste:

At ansøger har truffet de nødvendige foranstaltninger til at forebygge og begrænse forureningen fra husdyrbruget og til at modvirke eventuelle skadelige virkninger på miljøet.

At husdyrbruget i øvrigt kan drives på stedet, uden at påvirke omgivelserne på en måde, som er uforenelig med hensynet til omgivelserne.

At de kort- og langsigtede miljøpåvirkninger og den samlede miljøpåvirkning fra husdyrbrugets produktion vil begrænses til et acceptabelt niveau, når de til enhver tid gældende generelle miljøregler for den pågældende type husdyrbrug og de supplerende vilkår for miljøgodkendelsen overholdes.

At husdyrbruget – under overholdelse af de til enhver tid gældende generelle miljøregler for den pågældende type husdyrbrug og de supplerende vilkår for miljøgodkendelsen – vil anvende den bedste tilgængelige teknik.

At produktionen ikke vil medføre en væsentlig påvirkning af bl.a.:

- Nabobeboelser.

- Natura 2000-områder<sup>6</sup> og natur i øvrigt.
- Landskabelige værdier og værdifulde kulturmiljøer.

Silkeborg Kommunes afgørelse begrundes med ovenstående vurdering.

Nedenfor er tilføjet Silkeborg Kommunes kommentarer og vurderinger til de afsnit i miljøkonsekvensrapporten, hvor dette har været relevant. De øvrige punkter i konsekvensrapporten finder Silkeborg Kommune er tilstrækkeligt beskrevet og vurderet af ansøger og hvor andet ikke fremgår, er kommunen enig i ansøgers vurdering.

## HUSDYRBRUGETS BELIGGENHED OG PLANMÆSSIGE FORHOLD

Ændringen kræver ingen bygningsmæssige ændringer af det eksisterende staldanlæg. Der bygges dog en ny gyllebeholder og et nyt maskinhus. Silkeborg Kommune er enig i ansøgers vurdering om at værdifulde bebyggelser, kulturmiljøer eller det omgivende landskab ikke vil påvirkes negativt.

Der stilles fastholdelsesvilkår til placering, farve og materiale af nybyggeri. Afstandskrav og bygge- og beskyttelseslinjer fremgår af ansøgers miljøkonsekvensrapport. Nybyggerier fortages indenfor skovbyggelinje. Under afsnittet landskabelige værdier har Silkeborg Kommune suppleret ansøgers beskrivelse og vurdering.

### **Beskrivelse af vilkår**

Der stilles vilkår til placering, farve og materialevalg til de nye bygninger.

## LANDSKABELIGE VÆRDIER

Gården ligger på en moræneflade i et åbent landbrugslandskab. Området er ikke Særligt værdifuldt landskab jævnfør Kommuneplan 2020-2032. Den ansøgte udvidelse af bygningsmassen ligger i direkte nærhed til eksisterende bebyggelse og medfører ikke nedsættelse af områdets landskabelige værdier.

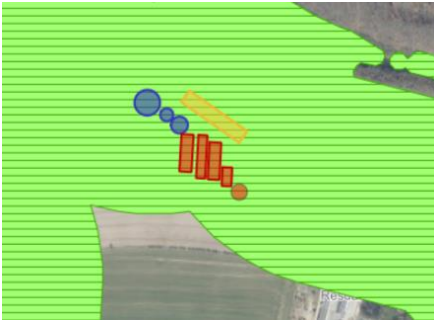
Fra nord er der på den nordlige skråning af Hinge Ådal indsigt til gården. For at få den nye gyllebeholder til at falde bedst muligt ind i landskabet skal der etableres beplantning på nordvestsiden af gyllebeholderen. Dette vil nedsætte synligheden af anlægget og bidrage positivt til landskabsoplevelsen.

Hele ejendom ligger indenfor skovbyggelinjen.

Den nye gyllebeholder og det nye maskinhus bliver udført indenfor skovbyggelinjen.

---

<sup>6</sup> Natura 2000-områder: Internationale naturbeskyttelsesområder udpeget på baggrund af EU's habitat- og fuglebeskyttelsesdirektiver.



Figur 8.1. Kortudklip med ejendommens anlæg og skovbyggelinje.

Da der er tale om erhvervsmæssigt nødvendigt landbrugsbyggeri, er bygningerne ikke omfattet af skovbyggelinjen, hvilket fremgår af naturbeskyttelseslovens § 17 stk. 1 nr. 4.

Silkeborg Kommune accepterer derfor, at der bygges indenfor Skovbyggelinjen.

### Afstandskrav

Af miljøkonsekvensrapporten fremgår det at alle afstandskrav er overholdt bortset fra § 8 stk. 1 nr. 1 og 6 jf. husdyrbrugloven. Dette er nærmere beskrevet i afsnit 6.

## PRODUKTIONSAREAL, DRIFT OG FORURENINGSKILDER

Ansøger har beskrevet og vurderet den potentielle forurening fra husdyrbruget. Der er redegjort for tiltag, der forebygger og begrænser forureningen af luft, vand, jord og undergrund. Herunder er der redegjort for følgende forureningskilder; ammoniakfordampning fra staldene (se også afsnit om BAT), opbevaring, håndtering og udbringning/bortskaffelse af husdyrgødning, spildevand, affald og døde dyr, råvarer, olie og andre hjælpepestoffer samt driftsforstyrrelser og uheld. Silkeborg Kommune anser ansøgers vurdering for at være fyldestgørende. Kommunen har desuden sikret sig at det opgivne produktionsareal i ansøgningen er i overensstemmelse med arealer i eksisterende byggetilladelser, tidligere miljøtilladelser og det indberettede i BBR. Staldsystemer samt størrelsen på produktionsarealet er grundlaget for beregninger af ammoniakfordampningen fra stald og lager samt lugtberegningen og det er derfor vigtigt, at disse er opgivet korrekt i ansøgningen. En uddybning af regler for affaldshåndtering og håndtering af tagvand i Silkeborg Kommune kan ses under afsnittene 'Affald' og 'tagvand' herunder.

I henhold til Europa-Parlamentets og Rådets forordning nr. 1272 fra 2008 skal anvendelse, fremstilling eller frigivelse af farlige stoffer begrænses i en sådan grad, at de ikke udgør risiko for forurening af jord og grundvand.

Silkeborg Kommune vurderer, at der er tilstrækkelig sikret mod forurening af jord og grundvand, og at Europa-Parlamentets og Rådets forordning nr. 1272 fra 2008 efterleves, når Silkeborg Kommunes forskrift om håndtering og opbevaring af olie og kemikalier følges.

### Beskrivelse af vilkår

Kommunen stiller vilkår om at opbevaring af olie og olieprodukter skal følge Silkeborg Kommunes *forskrift for håndtering af olie og kemikalier*. Se bilag 4. Herudover stilles der vilkår til at husdyrbruget skal kunne dokumentere korrekt bortskaffelse af affald. Ved at stille vilkår om at Silkeborg Kommunes forskrift skal følges, sikres det at olieprodukter opbevares og håndteres på en miljømæssig forsvarlig måde.

Dyretyper, staldsystemer samt størrelsen på produktionsarealet er grundlaget for beregninger af ammoniakfordampningen fra stald og lager samt lugtberegningen. Det er derfor nødvendigt at stille vilkår til produktionsarealets størrelse, samt produktionsrammerne for at sikre, at miljøpåvirkningerne fra ejendommen fastholdes på det niveau, der fremgår af ansøgningen. Vilkårene kan ses i afsnit 5.

Der håndteres store mængder gylle på ejendommen og der stilles derfor vilkår til at pumpning altid foregår under opsyn og at der skal pumpes til gyllevogn/lastbil med fastmonteret kran, hvor pumpen sidder på gyllevognen/lastbilen og der sker automatisk tømning af pumperøret således at der ikke sker spild.

## **TAGVAND**

Når der opføres nye større bygninger, er det nødvendigt at regnvandet enten nedsives eller forsinkes inden det udledes til et vandområde. Regnvand skal som udgangspunkt altid nedsives, hvis det er muligt. Ønsker man at udlede eller nedsive regnvand til et vandområde, skal retningslinjer for regnvand i Silkeborg Kommune følges. Af [retningslinjerne](#) fremgår det blandt andet, at der ikke må ledes vand til beskyttet natur, små vandhuller, vandløb med høj økologisk tilstand eller andre sårbare vandområder. Udledning og nedsivning af regnvand kræver forudgående tilladelse fra Silkeborg Kommune. Hvis der ansøges om at udlede regnvand til et eksisterende dræn, skal der meddeles tilladelse til medbenyttelse. Det sikrer, at der er den nødvendige kapacitet i det dræn, man ønsker at lede vand til.

## **AFFALD**

Ud over at være omfattet af affaldsbekendtgørelsen, er alle virksomheder i Silkeborg Kommune også omfattet af [kommunens affaldsregulativ](#).

### *Adgang til genbrugspladserne*

Hvis et landbrug ønsker at aflevere affald på genbrugspladsen, skal de tilmelde sig genbrugspladsordningen. Ordningen omfatter også aflevering af op til 10 kg farligt affald om året. Kun virksomheder, der er tilmeldt ordningen, kan lovligt benytte genbrugspladsen.

Virksomheder har pligt til at dokumentere, at deres farlige affald bliver håndteret korrekt. Du kan derfor udfylde et kvitteringsskema på Silkeborg Forsynings hjemmeside og medbringe det, så personalet kan stemple det, når du afleverer farligt affald fra virksomheden på genbrugspladsen. For nogle fragmenter af affald er det også muligt at få en kvittering fra personalet for korrekt levering. Alternativt kan du bruge en godkendt indsamlers til at håndtere dit farlige affald.

## BESKYTTELSESNIVEAUER

Husdyrgodkendelsesbekendtgørelsens beskyttelsesniveauer og krav er dokumenteret overholdt, herunder påvirkning af natur med ammoniak og BAT. Kommunen er enig i ansøgers vurdering om, at husdyrbruget har truffet de nødvendige foranstaltninger til at forebygge og begrænse forureningen fra husdyrbrugets anlæg og dermed lever op til beskyttelsesniveauerne for BAT og ammoniak når de stillede vilkår og den generelle lovgivning overholdes.

Nedenfor er givet en beskrivelse af kravene vedr. BAT og emissionsgrænserne for ammoniak samt en opsummering af de valgte teknologier og vilkår.

### Beskrivelse af vilkår

For at sikre gennemførelse af BAT er der stillet vilkår til udformning og drift af gyllekølingsanlægget i et afsnit i stald 3 og i hele stalden 4.

For at sikre at husdyrbruget lever op til BAT kravene for management stilles der vilkår til at vand- og energiforbrug skal registreres årligt samt at der skal foretages en energiscreening af husdyrbruget hvert 4. år. På denne måde sikre Silkeborg Kommune at der ikke sker en utilsigtet stigning i forbruget og at der altid er fokus på at bruge de mest energieffektive løsninger. Vilkårene fremgår af afsnit 5.

### BAT – GENERELT

BAT er på dansk oversat til, 'bedste tilgængelige teknik' og er en fællesbetegnelse for teknikker og teknologier, som kan begrænse forurening fra stalde eller lager. BAT begrebet er vedtaget i EU og er gældende for alle større virksomheder, der overskrider grænseværdierne i bekendtgørelse om listevirksomheder bilag 1 samt for husdyrbrug med en udledning større end 3.500 kgNH<sub>3</sub>-N/år. Forurening skal forstås i bred forstand hvor både belastning med næringsstoffer, forebyggelse af uheld og forbrug af ressourcer (vand, foder, energi) er omfattet af BAT.

### BAT – EMISSIONSGRÆNSEVÆRDI FOR AMMONIAK

Fra husdyrproduktioner frigives der ud over næringsstoffer i gyllen også ammoniak til luften. Næringsstoffer fra gyllen håndteres via gødningsregnskabet og husdyrgødningsbekendtgørelsen og lever herigennem op til BAT kravene. For den luftbårne ammoniak fra stalden gælder det, at der er fastsat emissionsgrænseværdier for BAT-niveauet i husdyrgodkendelsesbekendtgørelsen, der skal overholdes i forbindelse med en godkendelse. I den konkrete ansøgning er emissionsgrænseværdien for ammoniak beregnet til 5007 kgN/år og den faktiske udledning er beregnet til 4610 kgN/år. Kravet er dermed overholdt.

Det er en del af princippet om anvendelse af BAT, at der ikke kan stilles krav om anvendelse af en bestemt teknik. Dette valg skal ansøger selv træffe. Derimod kan kommunen fastholde emissionsgrænseværdien for anlægget, som er opnåelige ved anvendelse af BAT.

### Beskrivelse af vilkår

Kommunen fastsætter vilkår, der sikrer, at emissionerne under normale driftsforhold ikke ligger over de emissionsniveauer, der er forbundet med den bedste tilgængelige teknik, som fastsat i BAT-konklusionerne.

For at sikre, at emissionsgrænseværdien, som angivet ovenfor, ikke overstiges, stilles der vilkår til at gulvsystemer, produktionsarealer og dyretyper skal følge det ansøgte.

Miljøstyrelsens BAT-standardvilkår skal anvendes uanset niveauet for emissionsgrænseværdierne i BAT-konklusionerne, når Miljøstyrelsens BAT-standardvilkår er strengere.

Andre regler i husdyrgodkendelsesbekendtgørelsen, lov om husdyrbrug og anvendelse af gøedning eller anden gældende lovgivning kan også kræve strengere vilkår, end hvad emissionsgrænseværdierne medfører.

## **Beskrivelse af teknologi til opfyldelse af BAT ammoniak**

### Gyllekøling:

Ansøger har oplyst at der er opsat KlimaDan gyllekølingsanlæg med en datalog i et afsnit i stald 3 og i hele stald 4. I forhold til den konkrete sag regnes der med en reduktion af ammoniakfordampningen på 6%.

Effekten af gyllekøling på ammoniakemissionen afhænger af staldtypen og af køleeffekten pr.  $m^2$  og der kan derfor ikke gives et eksakt tal for reduktionen. Danske undersøgelser med køling i bunden af gyllekanaler har vist, at ammoniak-emissionen reduceres med ca. 10 %, for hver  $10 W/m^2$  køleeffekt.

Ansøger har oplyst at det etablerede anlæg har en køleeffekt på  $7,32 W/m^2$ . Ansøger har ligeledes oplyst at det samlede areal med gyllekøling er på  $266 m^2$ . For at opnå en reduktion på 6 % vil det kræve en driftstid på 8750 timer årligt for det samlede anlæg.

I stalde med rørudslusning bruges følgende beregning jf. miljøstyrelsens teknologiliste:

Reduktionseffekt i % =  $0,85*x-0,004*x^2$ , hvor x = gennemsnitlige specifikke køleeffekt,  $W/m^2$

Faktisk reduktionsprocent i driftstiden:

$$(0,85 \times 7,32) - (0,004 \times (7,32)^2) = 6 \%$$

Påkrævet samlede årlige køleydelse for at opnå tilstrækkelig effekt:

$$7,32 W/m^2 \times 266 m^2 \times 8760 h = 17.056.771 Wh = 17.057 kWh$$

De stillede vilkår tager udgangspunkt i denne beregning og sikre at kravet er overholdt. Vilkårene fremgår af afsnit 5.

### Overdækning af gyllebeholdere:

To eksisterende og den nye gyllebeholder skal etableres med fast overdækning, hvilket reducere ammoniakfordampningen med 50 % fra hver beholder.

## PÅVIRKNING AF NATUR MED AMMONIAK

Afsætningen af luftbåren ammoniak på omkringliggende naturområder, fra det ansøgte dyrehold på Viborgvej 165 er beregnet i husdyrgodkendelse.dk. Ammoniak kan påvirke naturtilstanden og derigennem levesteder for vilde dyr og planter (bilag VI arter).

### AMMONIAKFØLSOMME NATURTYPER KATEGORI 1, 2, 3-NATUR

Den ammoniakfølsomme natur, som er beskyttet, jf. husdyrgodkendelsesbekendtgørelsens bilag 3 er opdelt i tre kategorier.

Kategori 1-natur: Omfatter ammoniakfølsomme Natura 2000-naturtyper, som indgår i udpegningsgrundlaget for området og er kortlagte af Naturstyrelsen i forbindelse med Natura 2000 planlægningen. For de Natura 2000-naturtyper, som ikke er kortlagt (primært søer), skal kommunen vurdere den eventuelle påvirkning. Kategori 1-natur omfatter ligeledes § 3-heder og -overdrev indenfor Natura 2000-områder, som ikke er nævnt ovenfor.

Kategori 2-natur: Omfatter højmoser, lobeliesøer samt heder større end 10 ha og overdrev større end 2,5 ha, som er omfattet af naturbeskyttelseslovens § 3, og som ligger udenfor Natura 2000-områder.

Øvrige ammoniakfølsomme naturområder, jf. § 2 stk. 1 i husdyrgodkendelsesbekendtgørelsen:

Kategori 3-natur: Kommunen skal konkret vurdere følgende beskyttede, ammoniakfølsomme naturtyper uden for Natura 2000-områder, som ikke er omfattet af kategori 1 og 2: Heder, moser og overdrev, som er beskyttet efter naturbeskyttelseslovens § 3, samt ammoniakfølsomme skove. En nærmere definition af ammoniakfølsom skov fremgår af husdyrgodkendelsesbekendtgørelsens bilag 3 pkt. 3 ad C.

### BILAG IV ARTER

Ligeledes påhviler det kommunen at vurdere konkret, om en ansøgt aktivitet vil være i overensstemmelse med Habitatdirektivforpligtelserne. Ifølge bekendtgørelsen om udpegning og administration af internationale naturbeskyttelsesområder samt beskyttelse af visse arter<sup>7</sup>, skal der foretages en vurdering af, om projektet i sig selv eller i forbindelse med andre planer og projekter kan påvirke et internationalt naturbeskyttelsesområde væsentligt. Desuden skal der ske en vurdering af om det ansøgte projekt kan beskadige eller ødelægge yngle- og rasteområder i det naturlige udbredelsesområde for de dyrearter, der er optaget i Habitatdirektivets bilag IV eller ødelægge de plantearter der er optaget i Habitatdirektivets bilag IV.

### BESKYTTESNIVEAUER FOR AMMONIAKFØLSOMME NATURTYPER

Krav til maksimal ammoniakdeposition for de forskellige ammoniakfølsomme naturtyper, jf. kategori 1-, kategori 2- og kategori 3-natur fremgår af nedenstående tabel 5.

---

<sup>7</sup> Bekendtgørelse nr. 926 af 27. juni 2016 om udpegning og administration af internationale naturbeskyttelsesområder samt beskyttelse af visse arter.



Tabel 5. Beskyttelsesniveauer for bestemte ammoniakfølsomme naturtyper:

Naturtyper	Fastsat beskyttelsesniveau
<b>Kategori 1. Ammoniakfølsomme Natura 2000 naturtyper samt øvrige heder og overdrev indenfor Natura 2000 områder</b>	Max. totaldeposition afhængig af antal husdyrbrug i nærheden*): 0,2 kg N/ha/år ved > 1 husdyrbrug 0,4 kg N/ha/år ved 1 husdyrbrug 0,7 kg N/ha ved 0 husdyrbrug.
<b>Kategori 2. Ammoniakfølsomme naturområder udenfor Natura 2000, som er højmoser, lobeliesøer, heder større end 10 ha, samt overdrev større end 2,5 ha.</b>	Max. total deposition på 1,0 kg N/ha/år.
<b>Kategori 3. Heder, moser og overdrev, som er beskyttet af naturbeskyttelseslovens § 3, og ammoniakfølsomme skove</b>	Kommunen vurderer konkret, om der skal fastsættes vilkår om max. merdeposition. Kravet må dog ikke være under en max. merdeposition på 1,0 kg N/ha pr. år

\* Kumulationsmodel for antal husdyrbrug i nærheden fremgår af § 25 stk. 2,3 i husdyrgodkendelsesbekendtgørelsen.

### Anlæggets påvirkning af beskyttet natur

#### *Kategori 1 natur (Kvælstoffølsomme naturtyper indenfor natura 2000)*

Nærmeste Natura2000-områder er EF-Habitatområde Stenholt Skov og Stenholt Mose, som ligger mere end 6 km vest for ejendommen. På grund af afstanden vil der ikke være en deposition fra det ansøgte i habitatområdet. Beregninger viser ligeledes at depositionen fra det ansøgte i habitatområdet er 0,0 kg N/ha/år.

Det ansøgte vil således ikke påvirke beskyttede naturtyper eller arter i habitatområdet.

#### *Kategori 2 natur (Højmoser, lobeliesøer, heder større end 10 ha og overdrev større end 2,5 ha)*

Ca. 600 meter sydvest for ejendommen findes det nærmeste overdrev, som også er kategori 2 natur. Beregningerne viser, at der ikke er nogen merdeposition på overdrevet fra det ansøgte, samt at den totale deposition fra ejendommen på overdrevet er 0,2 kg N/ha/år.

Overdrevet vil ikke blive påvirket af den ansøgte produktion, da den ikke medfører en øget merdeposition.

Der findes andre kategori 2 naturtyper længere væk. Beregningerne viser, at der ikke er en deposition på disse som følge af det ansøgte.

#### *Kategori 3 natur (Heder, moser og overdrev og ammoniakfølsomme skove)*

De nærmeste kategori 3 naturområder ligger umiddelbart øst for Viborgvej.

Ca. 100 meter fra ejendommen ligger der et lille overdrev. Ved seneste besigtigelse i maj 2019 blev overdrevet beskrevet som græshede. Ved besigtigelsen blev der fundet en karakteristisk

hede- og overdrevsvegetation med en mosaik af kvælstoffølsomme arter, samt enkelte mere næringselskende arter. Overdrevet må betegnes som kvælstoffølsomt.

Beregninger viser, at merdepositionen på overdrevet er 1,0 kg N/ha/år. Der er således ikke grundlag for at stille vilkår om yderligere vilkår for at mindske depositionen på overdrevet.

I nogenlunde samme afstand ligger der et sammenhængende moseområde, som strækker sig fra Viborgvej til dalen omkring Serupskov Bæk. Moseområdet er ligeledes besigtiget i maj 2019, hvor der blev registreret en udbredt karakteristisk og mangfoldig mosevegetation. Mosen er generelt under tilgroning, men der findes kvælstoffølsomme arter hist og her. Mosen vurderes at være kvælstoffølsom.

Beregninger viser, at merdepositionen på den nærmeste del af mosen er 1,0 kg N/ha/år. Der er således ikke grundlag for at stille vilkår om yderligere vilkår for at mindske depositionen på mosen.

150 meter nordøst for ejendommen ligger der en lille og meget tilgroet hedeknold. Hedepræget er ved at forsvinde på grund af tilgroning, men der findes fortsat hedevegetation og spredt forekomst af nøjsomme kvælstoffølsomme arter.

Beregninger viser at merdepositionen på hedeområder er 0,8 kg N/ha/år. Den ansøgte produktion vil således ikke overskride kriteriet på 1,0 kg N/ha/år.

Serup skov er nærmeste område med ammoniakfølsom skov. Der har været skov på arealet i flere hundrede år. Skoven fremstår som produktionsskov med mange små partier med nål og blandet løv. Enkelte områder med store gamle træer.

Beregningerne viser, at merdepositionen på skoven er 0,5 kg N/ha/år, hvilket er under kriteriet på 1,0 kg N/ha/år. Skoven vurderes ikke at blive påvirket af det ansøgte.

Der findes andre kategori 3 naturtyper i området. Fælles for disse er at de ligger længere væk. Beregningerne viser ligeledes at kriterierne for ammoniakdeposition er overholdt på disse naturområder.

### **Beskyttede og sjældne arter (Bilag IV, rødliste mv.)**

En række dyr og planter, der er omfattet af habitatdirektivets bilag IV kan have levested, fødesøgningsområde eller sporadisk levested på eller omkring ejendommen.

På baggrund af kommunens kendskab til disse arters udbredelse kan der måske være arter af flagermus og odder i området.

Disse arter vil være tilknyttet skovområder og store gamle træer, samt vandløb. Da der ikke sker en påvirkning af skov, store gamle træer eller vandløb vil der ikke være en påvirkning af en eventuel forekomst af disse arter ved den ansøgte produktion.

## GENER

Ansøger har beskrevet de potentielle gener fra husdyrbruget. Der er i den indsendte projektbeskrivelse gjort rede for tiltag, der sikrer de omkringboende mod væsentlige gener i form af lugt, støv, støj, lys, rystelser, fluer og uhygiejniske forhold.

Silkeborg Kommune har i nedenstående afsnit suppleret ansøgers vurdering samt tilføjet en beskrivelse af de lovgivningsmæssige krav. For de afsnit der ikke er kommenteret nedenfor, finder Silkeborg Kommune ansøgers vurdering og beskrivelse tilstrækkelig. Der er stillet vilkår der sikrer at de omkringboende ikke oplever væsentlige gener i form af lugt, støv, støj, lys, rystelser, fluer og uhygiejniske forhold.

### **Beskrivelse af vilkår**

Der er sat vilkår til, at gulvsystemer, dyretyper og produktionsarealer ikke må ændres, da det kan medføre en øget lugtemission.

For at sikre en effektiv skadedyrsbekæmpelse stilles der vilkår til at retningslinjerne fra Århus Universitet følges samt at foderanlæg renholdes.

For at de vejledende støjgrænser er overholdt stiller Silkeborg Kommune følgende vilkår:

Indblæsning af foder kun forgår i hverdagene mellem kl. 07-18.

Ventil til indsugning af luft i forbindelse med tørring af frø/korn i det nye maskinhus skal etableres nordøst for det nye maskinhus. Se figur 7.1. Ventilen skal lydisoleres inden opsætning.

Omrøring af gylle kun forgår i hverdagene mellem kl. 07-18 og lørdage mellem kl. 07-14.

Gyllekørslen til- og fra ejendommen kun forgår i hverdagene mellem kl. 07-22 og lørdage mellem kl. 07-14.

Såfremt der indkommer klager over støj fra produktionsanlægget med tilknyttede aktiviteter, vil kommunen indhente dokumentation for, at støjkravene i Miljøstyrelsens vejledning nr. 5/1984 om 'Ekstern støj fra virksomheder' overholdes.

## LUGT

### **GENERELT VEDR. LUGT**

Lugt kommer fra produktionen i staldanlægget og fra gødningshåndtering. Den reelle lugtpåvirkning fra husdyrbrugets anlæg vil afhænge af flere forhold som vindretning og temperatur. Lugtpåvirkningen vil dog generelt kunne minimeres ved grundig og hyppig rengøring af de overflader, som husdyrgødning og foderrester afsættes på samt ved minimering af det tidsrum, som gylleomrøring og gylleudbringning foretages i.

Landzonen betragtes normalt som landbrugets arbejdsområde, hvilket betyder, at beboere i landzonen skal tåle en del lugtgener. Der er dog fastsat en tålegrænse for lugt afhængig af, om der er tale om byzone, samlet bebyggelse eller enkelt bolig, uden landbrugspligt, i det åbne land.

Princippet for lugtberegningen er, at man ud fra oplysninger om dyretype, staldsystem og produktionsareal beregner en lugtgeneafstand, som er den afstand der minimum skal være fra lugtcentrum til de omkringboende. Gødningslagre er ikke medtaget i lugtberegningen, da placeringen af disse reguleres af generelle regler, hvor der er taget højde for eventuelle lugtgener.

Geneafstanden skal beregnes efter både Miljøstyrelsens lugtmodel og efter FMK-modellen.

## **RESULTATET AF IT-SYSTEMETS LUGTBeregNING**

Det fremgår af ansøgers miljøkonsekvensrapport at alle geneafstande for lugt er overholdt.

I it-systemet beregnes en korrigeret samt en ukorrigeret geneafstand. I den korrigerede geneafstand er der taget højde for vindretningen i forhold til placeringen af anlæggene samt eventuel kumulation med andre husdyrbrug.

Geneafstanden er den afstand der som minimum skal overholdes fra det vægtede lugtcentrum på den pågældende ejendom. Den vægtede gennemsnitsafstand er den afstand, der reelt er fra lugtcentrum til det punkt, der skal beregnes til. Den vægtede gennemsnitsafstand skal derfor være større end den korrigerede geneafstand, for at lugtkravet er overholdt.

Når de beregnede afstandskrav til nærmeste beboelse, samlet bebyggelse og byzone er overholdt, har kommunen ikke mulighed for at skærpe lugtgenekriterierne. Beboelser indenfor konsekvensområdet der er på 759 m kan opleve øget lugt som følge af udvidelsen. Konsekvensområdet beregnes i Husdyrgodkendelse.dk og bruges som høringsradius. I de tilfælde hvor lugtkonsekvenszonen er kortere end lugtgeneafstanden til byzone, skal beboere indenfor lugtgeneafstanden høres.

## **STØJ**

Støj fra husdyrbrug skal håndteres og vurderes i henhold til Miljøstyrelsens gældende vejledninger om "Ekstern støj". Det betyder bl.a., at der i miljøgodkendelsen skal fastsættes støjgrænser, der sikrer, at omgivelserne ikke belastes med støj, der er større end støjgrænserne. Samtidig skal der gennemføres en vurdering af, om de fastsatte støjgrænser kan overholdes. Denne vurdering tager udgangspunkt i ansøgers oplysninger om støjemissionen, og Silkeborg Kommunes orienterende beregning af støjimmissionen (støjbelastning) i de nærmeste omgivelser.

Silkeborg Kommune gør opmærksom på, at den gennemførte beregning af anlæggets støjbelastning i omgivelserne kan sidestilles med en orienterende støjmåling. Beregningen kan derfor udelukkende anvendes til at vurdere, om der er behov for en egentlig støjdokumentation "Miljømåling – ekstern støj" efter gældende bekendtgørelser og Miljøstyrelsens gældende vejledninger. En sådan dokumentation kan udelades, hvis det med stor sandsynlighed kan fastslås, at de fastsatte støjgrænser overholdes.

Ifølge vejledningen om ekstern støj<sup>4</sup> må ejendommens bidrag til støjniveau ikke overstige værdierne i tabel 6 ved nabobeboelser eller deres opholdsarealer i punktet 1,5 m over terræn, angivet som det ækvivalente, konstante, korrigerede støjniveau målt i dB(A). Tallene i parentes angiver midlingstiden indenfor den pågældende periode.:

Tabel 6. Oversigt over støjgrænser i forskellige perioder i døgnet.

	<b>Periode</b>	<b>Støjgrænse</b>	<b>Midlingsperiode</b>
Dag	Kl. 07- 18	55 dB(A)	(8 timer)
Aften	Kl. 18- 22	45 dB(A)	(1 time)
Nat	Kl. 22- 07	40 dB(A)	(½ time)
Lørdag	Kl. 07- 14	55 dB(A)	(7 timer)
Lørdag	Kl. 14- 22	45 dB(A)	(4 timer)
Søn- og helligdag	Kl. 07- 22	45 dB(A)	(8 timer)

### Støjmission

Ansøger har i miljøkonsekvensrapporten og det supplerende materiale redegjort for støjmissionen ved at oplyse om de primære støjkluder og kildernes driftstid og placering. Silkeborg kommune er enig i fastlæggelsen af de primære støjkluder.

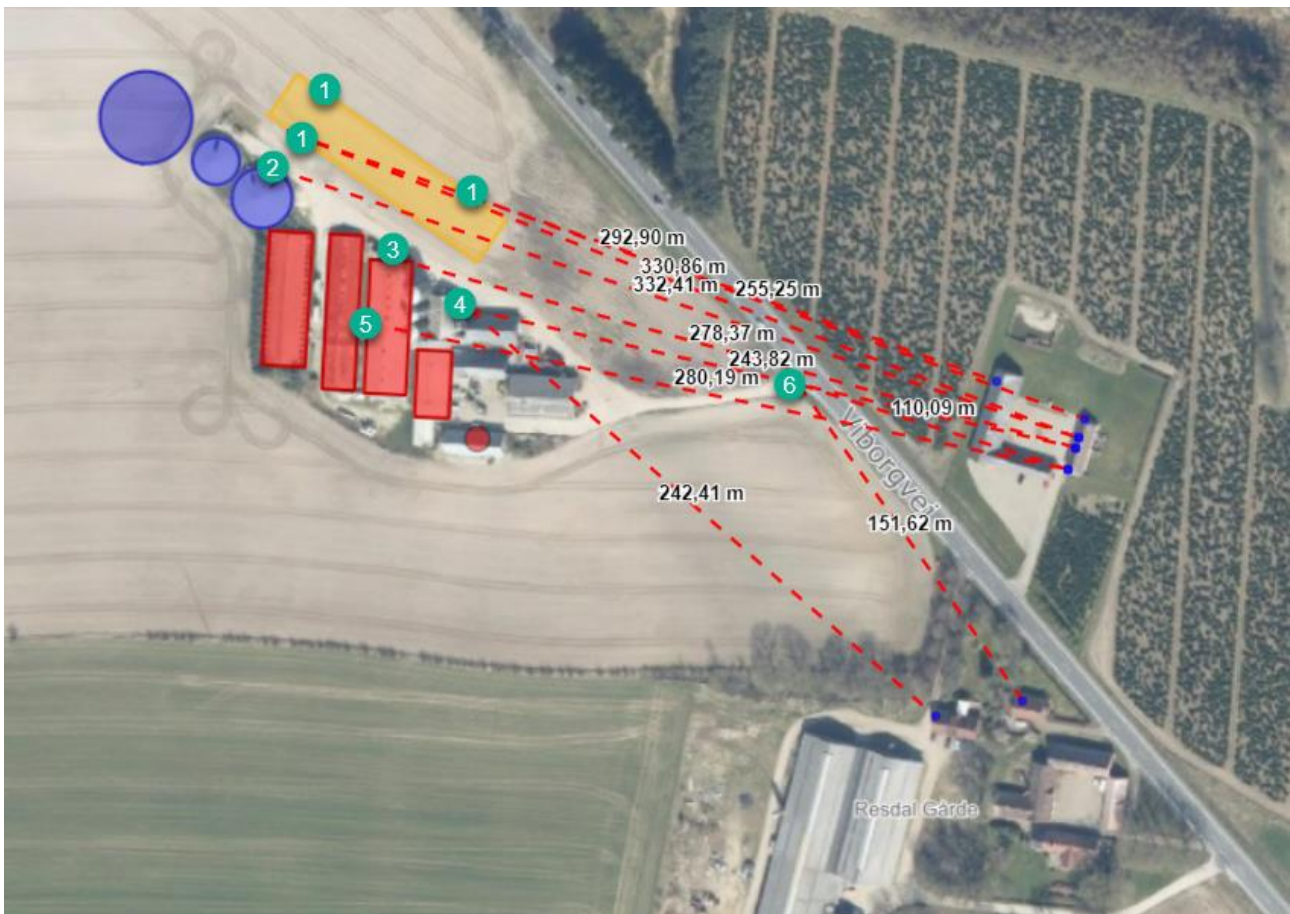
Aktuelle støjkluder er samlet i tabel 7.

Tabel 7. Oversigt over støjende aktiviteter på husdyrbruget.

<b>Støjkilde</b>	<b>Varighed</b>	<b>Tidsrummet</b>	<b>Perioden</b>
Tagventilation	24 timer	Hele døgnet	Hele året
Gylleomrøring	Hele tid	Dagtimerne	25 dage fra marts til oktober
Påfyldning af gyllevogn	3 min. ad gangen ca. 3 gange i timen	Hele døgnet	25 dage fra marts til oktober
Til/fra kørsel ved gylleudbringning	1 min x 3 gange i timen	Dag-aften timerne	Forår og sommer
Til/fra kørsel med høstprodukter	3-4 gange i døgnet		Juli-august
Levering/modtagelse af grise	15 min. *	07-18	1 gang om måned
Indblæsning af foder	1 time	07-18	2 gange om ugen
Frøtørring (kornørring i lade)**	24 timer	30 dage	Juli/august

\*motorstøj slukkes mens køretøj holder stille

\*\*Anlægget er ikke etableret ved ansøgningstidspunkt



Figur 8.2. Oversigtskort over støjkloder: 1-Indendørs korntørring; 2- gylle omrøring/påfyldning af gyllevognen; 3- udlevering; 4- foderindblæsning; 5- tagventilation; 6- ind- og udkørsel med gylle.

Det er Silkeborg Kommunes vurdering, at støjkloder, der er placeret indendørs i lukkede rum, ikke udgør væsentlige kloder, og at disse derfor kan udelades fra vurderingen af den eksterne støjbelastning. Ansøger ønsker at etablere et tørringsanlæg til korn i det nye maskinhus i fremtiden. Selvom det ikke er planlagt at etablere det i den nærmeste fremtid, er Silkeborg Kommune nødt til at foretage støjberedning fra den mulige placering af anlægget og den nærmeste nabo. Tørringsanlægget forsynes med indsugningsventil der etableres i sidemur på maskinhuset. Indblæsningsventil afgiver støj.

Den interne transport består af transportere, der kører til og fra ejendommen. Transporterne kan opdeles i lastbiltransporter med foder, dyr, gylle og affald og traktortransporter med gylle og korn i høst. Som gennemsnit over et år har ansøger oplyst, at der kan forventes i alt ca. 382 transportere (én transport omfatter både til- og frakørsel). Det er planen at en del af det nye maskinhus skal anvendes til opbevaring og tørring af korn, hvilket vil øge antal transportere på ejendommen til ca. 811. Støjbelastning af omgivelserne beregnes ud fra worst case dvs. maksimal antal transportere på husdyrbruget i døgnet.

I hverdagene kan der i gennemsnit forventes ca. 2,3 transportere.

Ansøger oplyser yderligere at alle støjende aktiviteter, så vidt muligt, vil foregå i dagtimerne og i lukkede rum.

Det er Silkeborg Kommunes vurdering, at det begrænsede antal kørsler til og fra ejendommen i hverdagen vil være uden betydning for den samlede støjbelastning fra husdyrbruget.

Dog vil der være enkelte transporter som f.eks. udbringning af gylle der vil forekomme mere intensivt i kortere perioder i løbet af året. Kørsel med høstprodukter vil der ikke være aktuel her da der køres maksimalt 4 læs korn til ejendommens siloer i døgnet.

Gylleudbringning medtages i støjberegningen.

### Støjmission

Med udgangspunkt i de væsentligste støjkilder, placeringen og driften af disse har Silkeborg Kommune gennemført en orienterende beregning af støjbelastningen til den nærmeste beboelse på Viborgvej 134 med kildestyrkerne der fremgår af tabel 8. De steder hvor der ikke er oplyst en konkret kildestyrke fra ansøger, har Silkeborg Kommune brugt standard kildestyrker for traktor og lastbiler fra støjdatabogen samt Acousticas kildekatalog. Kildestyrke for tagventilation er en akkrediteret støjmåling fra et nyere staldanlæg.

Tabel 8. Oversigt over støjkilder og standardkildestyrker på husdyrbruget.

Støjkilde	Kildestyrke dB	Bemærkninger
Tagventilation	82*	Der er EC- ventilatorer fra Skov A/S
Gylleomrøring	103	Traktorstøj
Påfyldning af gyllevogn	103	Traktorstøj
Transport af gylle, ind/ud kørsel ved husdyrbruget	103	Traktorstøj
Levering og modtagelse af grise**	86	Lastbilstøj
Indblæsning af foder	108	Indblæsning af foder fra tankvogn (SDB)
Indendørs korntørring	102	Indendørs motor, Oplysninger fra Løkke maskinfabrik Med udendørs luftindsugning

\*Der er regnet med sum af flere ventilationsafkast. For det enkelte afkast er der brugt en kildestyrke på 73 dB.

\*\*Motor slukkes mens der læsses grise af og på lastbilen.

Støjkilder der er til ulempe for omgivelserne vises i tabel 9-12.

Beregningerne er behæftet med usikkerhed på +/- 5 dB.

Såfremt det med rimelig sikkerhed skal kunne fastslås, at de fastsatte støjgrænser kan overholdes – og at en egentlig støjdokumentation kan undlades - skal resultatet plus usikkerheden være mindre end eller lig med de fastsatte støjgrænser.

Beregninger:

Tabel 9. Korntørring i det nye maskinhus med kildestyrke på 105 dB. Hvor de vejledende grænser ikke er overholdt er teksten markeret med rødt.

	Tidsinterval	Grænseværdi	Midlingstid	Driftstid	Resultat	Usikkerheden + 5 dB
<b>Hverdage</b>	7.00-18.00	55 dB	8 t	100 %	44 dB	49 dB
<b>Lørdag</b>	7.00-14.00	55 dB	7 t	100 %	44 dB	49 dB
<b>Lørdag</b>	14.00-18.00	45 dB	4 t	100 %	44 dB	49 dB
<b>Søn- og helligdage</b>	7.00-18.00	45 dB	8 t	100 %	44 dB	49 dB
<b>Aften</b>	18.00-22.00	45 dB	1 t	100 %	44 dB	49 dB
<b>Nat</b>	22.00-7.00	40 dB	½ t	100 %	44 dB	49 dB

I den aktuelle beregning er det antaget at ventil til indsugning af luft er placeret på nordøstlige side af det nye maskinhus længst væk fra beboelse på Viborgvej 134. Grænseværdierne for støj kan ikke overholdes i aften, nat og weekend- og helligdage perioden, hvilket tyder på at indsugningsventil skal lydisoleres inden anlægget må tages i brug. Beregning med afgrænsning af den aktuelle støjkilde viste, at støjgrænserne kan overholdes for alle perioder i døgnet.

Der stilles vilkår om at indsugningsventilen skal opstilles nordøst for det nye maskinhus og skal lydisoleres inden anlægget tages i brug.

Tabel 10. Gylle omrøring med kildestyrke på 103 dB. Hvor de vejledende grænser ikke er overholdt er teksten markeret med rødt.

	Tidsinterval	Grænseværdi	Midlingstid	Driftstid	Resultat	Usikkerhed + 5 dB
<b>Hverdage</b>	7.00-18.00	55 dB	8 t	100 %	42 dB	47 dB
<b>Lørdag</b>	7.00-14.00	55 dB	7 t	100 %	42 dB	47 dB
<b>Lørdag</b>	14.00-18.00	45 dB	4 t	100 %	42 dB	47 dB
<b>Søn- og helligdage</b>	7.00-18.00	45 dB	8 t	100 %	42 dB	47 dB
<b>Aften</b>	18.00-22.00	45 dB	1 t	100 %	42 dB	47 dB
<b>Nat</b>	22.00-7.00	40 dB	½ t	100 %	42 dB	47 dB

Ansøger har oplyst at med hensyn til omkringboende forgår gyllekørsel ikke i nattimerne og søndag- og helligdage og der ingen omrøring af gylle i aftentimerne.

Der stilles et fastholdelsesvilkår om, at omrøring af gylle kun forgår i hverdagene mellem kl. 07-18 og lørdage mellem kl. 07-14.

Tabel 11. Til- og frakørsel ifm. gyllekørsel og høst med kildestyrke på 103 dB. Hvor de vejledende grænser ikke er overholdt er teksten markeret med rødt.

	Tidsinterval	Grænseværdi	Midlingstid	Driftstid	Resultat	Usikkerheden + 5 dB
<b>Hverdage</b>	7.00-18.00	55 dB	8 t	5 %	39 dB	44 dB
<b>Lørdag</b>	7.00-14.00	55 dB	7 t	5 %	39 dB	44 dB
<b>Lørdag</b>	14.00-18.00	45 dB	4 t	5 %	39 dB	44 dB
<b>Søn- og helligdage</b>	7.00-18.00	45 dB	8 t	5 %	39 dB	44 dB
<b>Aften</b>	18.00-22.00	45 dB	1 t	5 %	39 dB	44 dB



	Tidsinterval	Grænseværdi	Midlingstid	Driftstid	Resultat	Usikkerheden + 5 dB
<b>Nat</b>	22.00-7.00	40 dB	½ t	3 %	37 dB	<b>42 dB</b>

Det er regnet med at der køres ca. 3 gange i timen til og fra ejendommen i forbindelse med gylleudbringning i marken.

Der stilles et fastholdelsesvilkår om, at gyllekørsel kun forgår i dag- aftentimerne i perioden mellem kl. 07-22 og lørdage mellem kl. 07-14.

*Tabel 12. Indblæsning af foder med kildestyrke på 108 dB. Hvor de vejledende grænser ikke er overholdt er teksten markeret med rødt.*

	Tidsinterval	Grænseværdi	Midlingstid	Driftstid	Resultat	Usikkerheden + 5 dB
<b>Hverdage</b>	7.00-18.00	55 dB	8 t	14 %	44 dB	49 dB
<b>Lørdag</b>	7.00-14.00	55 dB	7 t	100 %	53 dB	<b>58 dB</b>
<b>Lørdag</b>	14.00-18.00	45 dB	4 t	100 %	<b>53 dB</b>	<b>58 dB</b>
<b>Søn- og helligdage</b>	7.00-18.00	45 dB	8 t	100 %	<b>53 dB</b>	<b>58 dB</b>
<b>Aften</b>	18.00-22.00	45 dB	1 t	100 %	<b>53 dB</b>	<b>58 dB</b>
<b>Nat</b>	22.00-7.00	40 dB	½ t	100 %	<b>53 dB</b>	<b>58 dB</b>

Der stilles et vilkår om, at indblæsning af foder kun kan forgå i hverdage mellem kl. 07-18.

Silkeborg Kommune stiller vilkår om maksimal støjbelastning i overensstemmelse med de anbefalede støjgrænser for at fastholde anlægget på et acceptabelt støjniveau for normale landbrugsaktiviteter. Støjkvilkårene for landbrugsdrift omfatter al støj fra virksomheden, dvs. også støj fra andet end faste, tekniske installationer.

Det vurderes at husdyrbrugets øvrige aktiviteter ikke giver anledning til et støjniveau, der er højere, end der almindeligvis må forventes i et landbrugsområde. Silkeborg Kommune vurderer, at de beskrevne tiltag samt de stillede vilkår, vil begrænse støjpåvirkningen af omgivelserne, så husdyrbruget ikke vil give anledning til væsentlige støjgener for de omkringboende.

Såfremt der indkommer klager over støj fra produktionsanlægget med tilknyttede aktiviteter, vil kommunen indhente dokumentation for, at støjkrafterne i Miljøstyrelsens vejledning nr. 5/1984 om 'Ekstern støj fra virksomheder' overholdes.

## ALTERNATIVE MULIGHEDER OG OPHØR AF DRIFTEN

Ansøger har i miljøkonsekvensrapporten beskrevet de alternative placeringsmuligheder, herunder 0-alternativet samt tiltag i forbindelse med ophør af driften. Der er i den indsendte projektbeskrivelse gjort rede for tiltag, der sikrer at husdyrbrugets anlæg overleveres i forsvarlig miljømæssig tilstand ved ophør.

Silkeborg Kommune har i nedenstående afsnit suppleret ansøgers vurdering samt tilføjet en beskrivelse af de lovgivningsmæssige krav. For de afsnit der ikke er kommenteret nedenfor, finder Silkeborg Kommune ansøgers vurdering og beskrivelse tilstrækkelig.

### **Beskrivelse af vilkår**

Der er sat vilkår til de foranstaltninger, der skal ske ved ophør af produktionen med henblik på at overlevere anlægget i forsvarlig miljømæssig tilstand. Se vilkår under afsnit 5.

### **ALTERNATIVE LØSNINGER OG 0-ALTERNATIVET**

Ansøger har i miljøkonsekvensrapporten beskrevet de alternative placeringsmuligheder, herunder 0-alternativet samt tiltag i forbindelse med ophør af driften. Der er i den indsendte projektbeskrivelse gjort rede for tiltag, der sikrer at husdyrbrugets anlæg overleveres i forsvarlig miljømæssig tilstand ved ophør.

Silkeborg Kommune har i nedenstående afsnit tilføjet en beskrivelse af de lovgivningsmæssige krav. For de afsnit der ikke er kommenteret nedenfor, finder Silkeborg Kommune ansøgers vurdering og beskrivelse tilstrækkelig.

### **OPHØR**

I forbindelse med ophør skal der træffes de nødvendige foranstaltninger med henblik på at overlevere anlægget i forsvarlig miljømæssig tilstand.

Anlæggene skal rengøres, således at der ikke forekommer forurening herfra. Herunder skal stalde og opbevaringsanlæg tømmes for husdyrgødning og restvand, der skal bortskaffes jf. reglerne i husdyrgødningsbekendtgørelsen.

Affald skal afhændes efter miljølovens forskrifter.

### **LOV OM FORURENET JORD**

IE-husdyrbrug er omfattet af lov om forurennet jord. Ved ophør af aktiviteter på IE-husdyrbrug skal driftsherren senest 4 uger efter driftsophør anmelde dette til kommunalbestyrelsen med et oplæg til vurdering efter § 38 k, stk. 1, i lov om forurennet jord. Vurderingen skal indeholde en risikovurdering med hensyn til menneskers sundhed og miljøet. Viser risikovurderingen, at det ikke kan afvises, at en eventuel forurening udgør en væsentlig risiko for menneskers sundhed eller miljøet, skal vurderingen tillige indeholde et oplæg til foranstaltninger, der sikrer, at forureningen ikke udgør en sådan risiko.

Ved ophør forstås, når den ansøgte produktion kommer under grænserne for IE-husdyrbrug enten ved erklæring fra landmanden eller i forbindelse med nedskrivning eller bortfald af produktionsretten jf. § 51 i husdyrgodkendelsesbekendtgørelsen.

Uanset om IE-bruget er ophørt i henhold til § 51, vil det stadig have samme godkendelse indtil det søger om en ny godkendelse/tilladelse. Hvis bruget derfor opretholder sin IE-godkendelse, betyder det, at bruget fortsat skal overholde de vilkår, der fremgår af godkendelsen samt de generelle regler, som finder anvendelse på IE-husdyrbrug, herunder også revurderingsforpligtelsen.

## 9. BILAGSOVERSIGT

Bilag 1 – Hørings- og orienteringsliste

Bilag 2 – Oversigtskort

Bilag 3 – Ansøgers Miljøkonsekvensrapport

Bilag 4 - Forskrift for håndtering og opbevaring af olie og kemikalie

## Bilag 1. Hørings- og orienteringsliste

Følgende er orienteret om udkast til afgørelse om §16a miljøgodkendelse på Viborgvej 165, 8600 Silkeborg

Ansøger: Jan Holmskov

Konsulent: Camilla Thomsen, LandboNord

Ejere og beboere af nedenstående adresser:

Vejnavn	Postnummer og by
Jacob Paludans Vej 36	8600 Silkeborg
Høgdalvej 13	8632 Lemming
Viborgvej 157	8600 Silkeborg
D. Christensens Vej 1G	8620 Kjellerup
Holmgårdevej 6	8632 Lemming
Serupvej 4F	8600 Silkeborg
Silkeborgvej 113	8620 Kjellerup
Ørevadbrovej 48	8632 Lemming
Solvænget 10	8620 Kjellerup
Gl. Dalsgårdvej 8	8620 Kjellerup
Enghavevej 6, st tv	8600 Silkeborg
Myl Erichsens Vej 13	7430 Ikast
Silkeborgvej 94	8620 Kjellerup
Engholmsvej 10	8620 Kjellerup
Viborgvej 147	8600 Silkeborg
Serup Tinghøjvej 1	8632 Lemming
Viborgvej 159	8600 Silkeborg
Ved Søen 13	7190 Billund
Mausingvej 28	8620 Kjellerup
Høgdalvej 19	8632 Lemming
Enghavevej 53, st	7430 Ikast
Mausingvej 55	8620 Kjellerup
Højvangs Parkvej 38	6700 Esbjerg
Toften 4	8883 Gjern
Tandskovvej 34	8600 Silkeborg
Tandskovvej 19	8600 Silkeborg
Lysbrogade 41	8600 Silkeborg
Viborgvej 165	8600 Silkeborg
Pederstrupvej 20	8620 Kjellerup
Viborgvej 151	8600 Silkeborg
Serup Tinghøjvej 35	8632 Lemming
Kløservejen 26	8850 Bjerringbro
Pederstrupvej 43	8620 Kjellerup
Tandskovvej 18	8600 Silkeborg

Tandskovvej 23	8600 Silkeborg
Serupvej 3	8632 Lemming
Lundgårde 1	8620 Kjellerup
Viborgvej 157	8600 Silkeborg
Engholmsvej 12	8620 Kjellerup
Holmgårdevej 18	8632 Lemming
Serup Tinghøjvej 51	8632 Lemming
Vinderslevvej 37	8620 Kjellerup
Sejling Tværvej 1	8600 Silkeborg
Lysåvej 25	8600 Silkeborg
Viborgvej 151	8600 Silkeborg
Engholmsvej 12	8620 Kjellerup
Viborgvej 159	8600 Silkeborg
Silkeborgvej 94	8620 Kjellerup
Haurbakvej 19	8620 Kjellerup
Tandskovvej 25	8600 Silkeborg
Tandskovvej 32	8600 Silkeborg
Mausingvej 20	8620 Kjellerup
Irisvej 16	4600 Køge
Grønbækvej 37	8600 Silkeborg
Resdal Bakke 53A	8600 Silkeborg
Kjellerupvej 67A	8620 Kjellerup
Fårbjergvej 21	8660 Skanderborg
Tandskovvej 32	8600 Silkeborg
Viborgvej 134	8600 Silkeborg
Engholmsvej 10	8620 Kjellerup
Holmgårdevej 18	8632 Lemming
Viborgvej 124	8600 Silkeborg
Vinderslevholmvej 52	8620 Kjellerup
Holmgårdevej 6	8632 Lemming
Resdal Bakke 52	8600 Silkeborg
Tietgensvej 3	8600 Silkeborg
Søvej 1	8600 Silkeborg
Ewaldsvej 5	8600 Silkeborg
Vestergade 27	8382 Hinnerup
Vinderslevholmvej 53	8620 Kjellerup
Serup Skovvej 7	8632 Lemming

**Bilag 2. Oversigtskort**





## Miljøkonsekvensrapport, Viborgvej 165, 8600 Silkeborg

### Oplysninger om ansøger

Ansøger: Jan Holmskov Tlf.: 2625 1127 E-mail: jan_holmskov@outlook.com CVR: 26867215 Sagsadresse: Viborgvej 165, 8600 Silkeborg Matr.nr. 2a Resdal By, Serup SkemaID: 232397 Ansøgningstype: §16a – IE-slagtesvin	Konsulent: Camilla Thomsen Tlf.: 9624 2599 E-mail: clt@landbonord.dk  Dato: 19.09.2022. Ver.: 1.0
--	--

### Ikke teknisk resume

Ansøger Jan Holmskov søger om en ny miljøgodkendelse til Viborgvej 165, 8600 Silkeborg, i forbindelse med at ansøger ønsker at renovere stalden, og i samme ombæring ønskes det at omdanne tidligere fare- og drægtighedssektioner til slagtesvinesektioner. Der ændres ikke på de ydre facader af staldene, det er kun den indvendige indretning der ændres.

I forbindelse med at stalden skal indrettes udelukkende til slagtesvin, så søges der om etablering af en ny gylletank på 4.000 m<sup>3</sup>, som skal placeres lige vest for de eksisterende gylletanke.

Foruden renovering og ændring af dyreholdet, så ansøges der om et nyt maskinhus på 100x20 m, da ansøger har behov for at kunne huse alle sine maskiner der anvendes til markdriften, samt at sikre at der er opbevaring af korn og evt. sojaskrå. Der er tilknyttet 139 ha til bedriften, og det vurderes at maskinhuset på 2.000 m<sup>2</sup> er erhvervsmæssigt nødvendigt, til at kunne huse alle bedriftens maskiner. De eksisterende hus er allerede i brug i forhold til opbevaring af nødvendige remedier til bedriften, såsom foder, affald, gødning mv. Da ansøger ønsker at drive markerne selv, og ikke være afhængig af maskinstationen, så kræver en bedrift af en vis størrelse en relativ stor maskinpark. Endvidere ønskes der mulighed for i fremtiden at etablere tørringsanlæg i maskinhuset, hvorfor det er nødvendigt med god oplagringsplads.

### Husdyrstørrelse og produktionsomfang

Stalden har et samlet produktionsareal på 2.056 m<sup>2</sup>, hvilket vil forblive uændret. I forbindelse med renoveringen vil staldgulvet blive ændret i en del af stald 2, hvor det fulddrænet gulv vil blive erstattet af delvis spaltegulv med 25-49 % fast gulv. Den hidtidige farestald vil blive indrettet med 25-49 % fast gulv, mens den hidtidige drægtighedsstald vil blive indrettet med 50-75 % fast gulv. Begge staldafsnit vil få installeret gyllekøling. Der vil i alle staldens sektioner blive søgt om muligheden for at have flexgruppen slagtesvin og smågrise i stierne, for at give større fleksibilitet ved indkøb og indsætning af grise.

På ejendommen forefindes der i dag to gylletanke, og i forbindelse med produktionsomlægningen vil der blive opført en tredje tank, som vil blive placeret i tilknytning til de eksisterende.

### Landskabelige forhold

Husdyrbruget befinder sig i landzonen i Silkeborg Kommune, og området er udpræget landbrugsjord i omdrift samt et areal med skov. Rundt om ejendommen ligger der spredte enkelthuse og andre landbrugsejendomme. Den nye gyllebeholder ønskes placeret vest for de eksisterende tanke, mens det nye maskinhus ønskes placeret lige nord for staldene.

### Potentielle gener

I forbindelse med produktionsomlægningen vil der forekomme øget lugtgener, men husdyrbruget vil overholde lugtgeneafstandene til hhv. nærmeste nabo, samlet bebyggelse og byzone. Alle krav til deposition af ammoniak til nærliggende natur fra ansøgt drift er ligeledes overholdt, dog er det nødvendigt at etablere gyllekøling i den tidligere fare- og drægtighedssektion, samt at sætte fast overdækning på både de to eksisterende tanke samt den nye.



I forbindelse med produktionsomlægningen, vil der ske en stigning i antallet af transporter i forhold til den nuværende produktion. Det vurderes at vejnettet omkring ejendommen har kapacitet til trafikken, således trafikken kan afvikles uden gener for de omkringboende.

### Øvrigt

Denne miljøkonsekvensrapport angår husdyrproduktionen på ejendommen, samt ansøgning om et nyt maskinhus der er relateret til markarbejdet.

## Beskrivelse af det ansøgte

Nedenstående beskrivelse omfatter særkender ved ansøgningen, det ansøgtes placering og det ansøgtes væsentligste påvirkninger på miljøet.

Der er på nuværende tidspunkt godkendelse til:

- 150 årssøer
- 4.543 smågrise (7,3 til 20 kg)
- 4.279 ungsvin (20 til 40 kg)
- 4.279 ungsvin (40 til 65 kg)
- 4.172 slagtesvin (65-100 kg)

De eksisterende gyllebeholder på hhv. 1.155 og 1.500 m<sup>3</sup> fortsætter i drift.

Der ansøges om tilladelse til ændring af gulvtypen i stald 2 samt ændring af fare- og drægtighedsstalden til slagtesvin- og smågrisestald. I forbindelse med produktionsomlægningen ansøges der om en ny gylle-tank på 4.000 m<sup>3</sup>, som skal etableres lige vest for de eksisterende tanke.

Foruden en ny gylletank så ansøges der om opførsel af et nyt maskinhus på 2.000 m<sup>2</sup>, der vurderes at være erhvervsmæssig nødvendig til oplagring af de maskiner der anvendes til dyrkning af bedriftens tilhørende arealer.

Ejendommen er et IE-brug, da ammoniakemissionen er over 3.500 kg NH<sub>3</sub>-N/år, og da det vurderes at der efter produktionsændringen er mere end 2.000 stipladser til slagtesvin.

Ansøgningen, skemaID 232397, indeholder beskrivelse af ansøgt drift, nudrift og 8-års drift på ejendommen og produktionsarealerne. Der er på medsendte bilag 2 angivet staldenes og gyllebeholderens placering.

I tabellen herunder ses oversigt over staldbygninger og produktionsarealer opgivet i ansøgningen. Stald 1 er etableret med udendørs løbegårde til slagtesvinene, disse er medregnet i produktionsarealet.

*Tabel 1 Oversigt over stalde og produktionsareal*

Stald	Dyretype/gulv	Produktionsareal (m <sup>2</sup> )		
		Ansøgt	Nudrift	8-års drift
Stald 1	Slagtesvin. Drænet gulv + spalter (33%/67%)	-	781	781
	Slagtesvin og smågrise; Fulldrænet gulv	781	-	-
Stald 2	Smågrise. Drænet gulv + spalter (50%/50%)	-	157	157
	Slagtesvin. Drænet gulv + spalter (33%/67%)	-	300	300
	Slagtesvin og smågrise; Fulldrænet gulv	157	-	-
Stald 3	Slagtesvin og smågrise; 25-49 % fast gulv	300	-	-
	Søer, diegivende. Kassestier, delvis spaltegulv	-	293	293
	Slagtesvin. Drænet gulv + spalter (33%/67%)	-	322	322
	Slagtesvin og smågrise; 25-49 % fast gulv	293	-	-
Stald 4	Slagtesvin og smågrise; Fulldrænet gulv	322	-	-
	Søer, golde og drægtige. Løsgående, delvis spaltegulv	-	207	207
	Slagtesvin og smågrise; 50-75 % fast gulv	207	-	-
<b>I alt</b>		<b>2.060</b>	<b>2.060</b>	<b>2.060</b>

Der er ingen bi-aktiviteter på ejendommen og der indgår ikke flere husdyrbrug i bedriften.

## Redegørelse over forhold der kan påvirke befolkningen





### Landskab, geologi og kulturmiljø

Husdyrbruget befinder sig i landzonen i Silkeborg Kommune, ca. 2 km sydøst for byen Vinderslev og ca. 900 m sydvest for landsbyen Serup. Området hvor husdyrbruget befinder sig er mod vest, øst og syd udpræget landbrugsjord i omdrift, mens der mod nord, lige på den anden side af Viborgvej, ligger Serup skov. Ejendommens nærmeste nabo er Resdal Gårde, som er en større malkekvægsbesætning, samt Viborgvej 134 som er placeret midt i en juletræsplantage – ellers er der forholdsvis god afstand til øvrig beboelse.

I nærheden af husdyranlægget er der udlagt et større område med geologiske bevaringsværdier. Området er forbundet med Hinge Sø og den dertilhørende tunneldal. Det vurderes, at omlægningen af produktionen samt omførslen af en ny gylletank samt maskinhus ikke vil komme i konflikt med værdierne i området, da de vil blive placeret udenfor området på et eksisterende omdriftsareal og i tilknytning til det eksisterende anlæg.

Nabohuset på Viborgvej 157 er udpeget til at have kulturhistorisk bevaringsværdig, men der vil ikke være konflikt med udpegningen, da der vil blive bygget i god afstand og væk fra huset.

### Farve og arkitektonisk udtryk

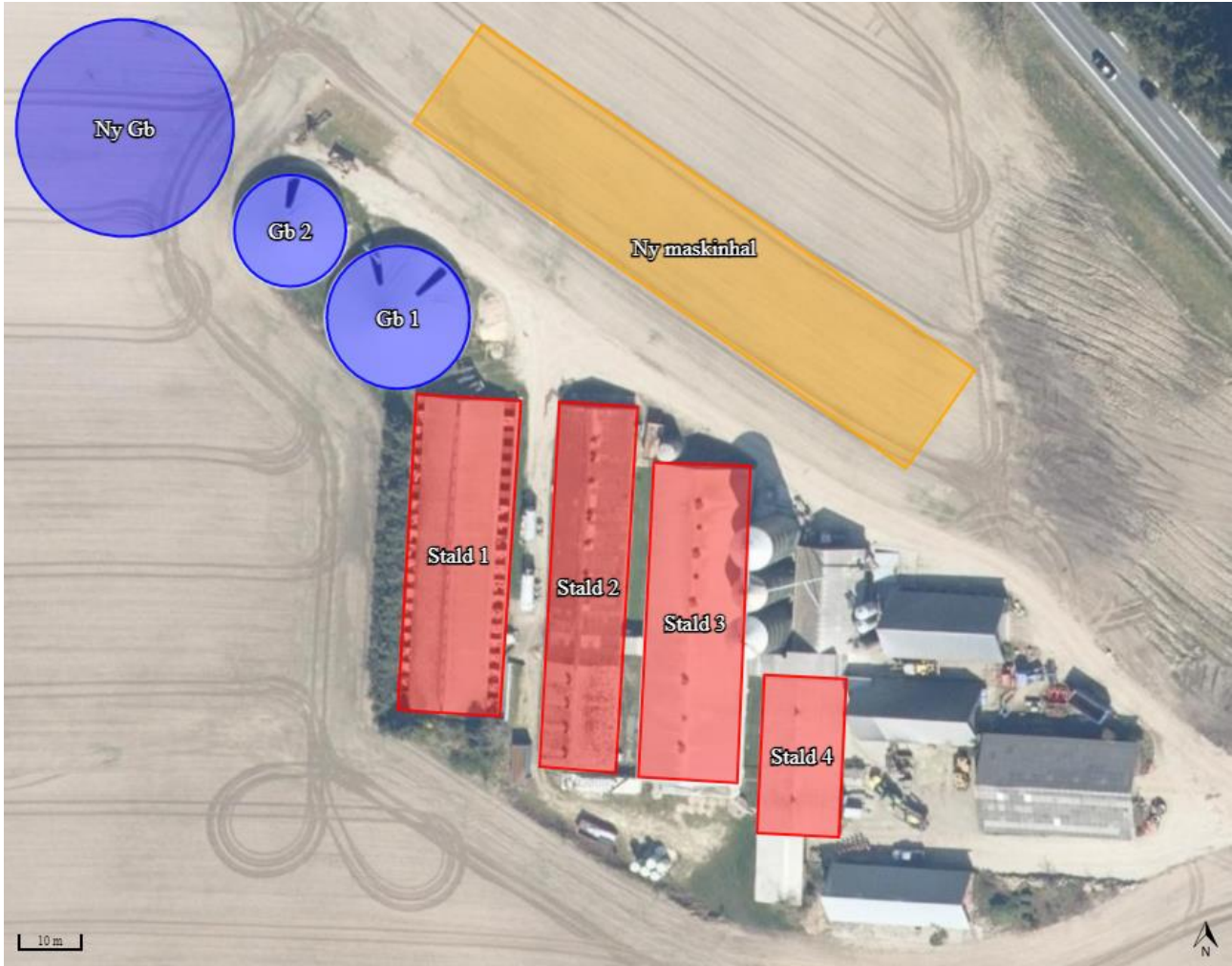
Ejendommen består af ældre staldbygninger i gule mursten, samt en stald i metalplader, et klassisk stuehus i røde mursten samt diverse garager og maskinhus der er etableret i enten blik eller røde mursten. Foruden bygningerne består anlægget af flere større eller mindre foder- og kornsoloer, som er placeret centralt mellem bygningerne. Ejendommens to gylletanke er beliggende lige vest for stald 2. Staldbygningers farvemæssige og arkitektoniske udtryk ændres ikke i forbindelse med den ansøgte produktionsændring, og ejendommen fremstår i god stand. Den nye gylletank skal etableres lige vest for de eksisterende tanke, således at der opnås et godt arbejdsflow samtidigt med, at anlægget fortsat vil fremstå som en samlet enhed.

Den nye maskinhal vil blive placeret lige nord for staldene, således at der er god sammenhæng med resten af anlægget. Maskinhallen bliver etableret i lysegrå metalelementer med mørkegrå inddækning, taget bliver lysegråt, generelt kommer maskinhallen til at ligne stald 1. Maskinhuset bliver ca. 10 m højt.

Der er vedhæftet et oversigtskort over ejendommen som bilag 2.



Figur 1. Oversigt over ejendommen som den ser ud i dag, set fra nord, hvor de eksisterende stalde, maskinhus, garage samt eksisterende gyllebeholder ses. Kilde: skraafoto.kortforsyningen.dk.



Figur 2 Oversigt over ejendommen inkl. Placering af nyt maskinhus og ny gylletank.

### Bygge- og beskyttelseslinjer

Husdyrbruget ligger indenfor skovbyggelinjen, men da der er tale om erhvervsmæssig nødvendige bygninger til landbrug i forbindelse med opførslen af en ny gylletank samt maskinhus, så vurderes som værende muligt at dispensere for skovbyggelinjen.

### Kommunale udpegninger

Husdyrbruget befinder sig ifølge de kommunale udpegninger, indenfor et område der er udpeget til potentielle naturbeskyttelsesinteresser og uønsket skovrejsningsområde samt delvist indenfor et område der er udpeget som særligt værdifuldt landbrugsområde. Arealerne rundt om anlægget anvendes i dag som omdriftsarealer, hvorfor det vurderes, at der ikke er nogle naturbeskyttelsesinteresser, som vil være i konflikt med opførslen af en ny gylletank samt maskinhus, eller som vil blive påvirket af produktionsændringen i de eksisterende bygninger. Det vurderes ligeledes, at udpegningen til uønsket skovrejsning ikke vil være i konflikt med det ansøgte, da der ikke er planer om opførsel af en ny skov.

Udpegningen som særligt værdifuldt landbrugsområde ligger i fin tråd med ønsket om et nyt maskinhus, som vil kunne bidrage positivt med at holde arealerne i drift, som området vurderes at være egnet til.

### Grundvand

Husdyrbruget ligger udenfor områder med særlig drikkevandsinteresser, men indenfor et område med drikkevandsinteresse. Det vurderes, at grundvandsinteressen ikke vil blive påvirket af produktionsomlægningen i de eksisterende stalde, samt etableringen af en ny gylletank og maskinhus.

Al håndtering af dieselolie, gulle og andre hjælpestoffer på bedriften sker efter forskrifterne, for at minimere risiko for påvirkning af grundvand. Der er udarbejdet en beredskabsplan, bilag 4, der anviser handlinger ved uheld ved håndtering.

### Overfladevand



Tagvand fra staldbygninger samt øvrige produktionsbygninger ledes til via tagrender til nedsivningsanlæg.

### Generelle afstandskrav

Jf. udpegninger og beregninger i it-ansøgningen er der i nedenstående redegjort for afstandskrav i henhold til §§6-8 i Lov om miljøgodkendelse m.v. af husdyrbrug. Alle afstande er angivet som afstand til nærmeste staldbygning eller gyllebeholder, som udregnet i it-ansøgningen.

Tabel 2: Oversigt generelle afstandskrav

Afstand fra staldbygning til:		Afstand, m	Krav ifølge Husdyrloven
Byzone eller sommerhusområde	Vinderslev	2.310	50 m
Lokalplan i landzone	Affaldscenter Tandskov	673	50 m
Nabobeboelse	Viborgvej 134	250	50 m
Habitatområde (Kat 1 natur)	Stenholt Skov og Stenholt Mose	6.598	10 m
Kat 2 natur	Overdrev	2.475	10 m
Enkelt vandindvinding	Egen boring	6*	25 m
Almene vandforsyningsanlæg	Vandværk	3.075	50 m
Vandløb/sø	Vandløb, N	217	15 m
Offentlig vej	Viborgvej	47	15 m
Levnedsmiddelvirksomhed	Hjemmebryggeren	769	25 m
Beboelse på samme ejendom	Stuehus	4*	15 m
Naboskel til ny stald	Skel, S	92	30 m

\* Afstandskrav fra egen boring og stuehus er ikke overholdt til stald 4, som omdannes fra en drægtighedsstald til slagtesvinestald. Der er tale om en eksisterende stald, hvor der ændres på dyretypen, hvorfor det vurderes at de ændrede forureninger vil være minimale, hvorfor der søges dispensation for afstandskravene.

### Ammoniak og påvirkning af natur og Natura 2000-områder

Produktionsudvidelsen er i ansøgningen, skemaID 232397, vurderet ift. ammoniakemission fra staldanlægget inkl. gødningsopbevaringslageret og påvirkningen fra denne på nærliggende naturområder og nærmeste Natura 2000-naturområde.

Beliggenheden af nærmeste naturpunkter fremgår af figur 3. Da der er langt til nærmeste kat 1 og kat 2 naturpunkter (>2 km) fremgår disse punkter ikke af figur 3.



Figur 3 Oversigtskort over placeringen af nærmeste naturpunkter.



Tabel 3 Oversigt over ammoniakdeposition til nærliggende natur.

Samlet resultat af ammoniakberegninger  Samlet emission: **4609,9** (kg NH<sub>3</sub>-N/år)Meremission (8 års-drift): **468,4** (kg NH<sub>3</sub>-N/år)Meremission (nudrift): **468,4** (kg NH<sub>3</sub>-N/år)Oversigt af naturpunkter  

Navn:	Kategori:	Opretter:	Kumulation:	Ruhed natur:	Merdeposition (kg N/ha/år):		Totaldeposition (kg N/ha/år):	
					8-års drift	Nudrift:		
Overdrev 3	Kategori 2	Sagsbehandler	0	Bn	0,0	0,0	0,2	▼
6.3 Skov	Kategori 3	Ansøger	0	S	0,4	0,4	3,7	▼
5.3 Mose	Kategori 3	Ansøger	0	Mk	0,2	0,2	1,8	▼
4.3 Tilgroet lysåbent skov	Kategori 3	Ansøger	0	Mk	1,0	1,0	10,1	▼
3.3 Hede	Kategori 3	Ansøger	0	S	0,8	0,8	8,6	▼
2.3 Mose	Kategori 3	Ansøger	0	Mk	1,0	1,0	10,2	▼
1.3 Overdrev	Kategori 3	Ansøger	0	Mk	1,0	1,0	10,1	▼
2.2 Overdrev	Kategori 2	Ansøger	0	Bn	0,0	0,0	0,0	▼
1.2 Overdrev	Kategori 2	Ansøger	0	Bn	0,0	0,0	0,0	▼
1. Natura2000	Kategori 1	Ansøger	0	S	0,0	0,0	0,0	▼

Der er i tabel 3 vedlagt en opgørelse over ammoniakdeposition til de udpegede naturområder.

**Kategori 1**

Nærmeste Natura2000-område, Stenholt skov og Stenholt mose, pkt. 1, ligger sydvest for ejendommen i en afstand på ca. 6,5 km. Grundet den store afstand, vurderes det, at området ikke vil blive påvirket af udvidelsen.

Ejendommens totaldeposition på nærmeste kategori 1 naturområder, pkt. 1, på 0,0 kg N/ha/år overholder kravet til totaldeposition til kategori 1 arealer.

**Kategori 2**

Det nærmeste naturpunkt, der er udpeget som værende kategori 2 natur, pkt. 1.2, er et overdrev, som ligger ca. 2,5 km vest for ejendommen. Efter udvidelsen vil overdrevet have en totaldeposition på 0,0 kg N/ha/år. Produktionsudvidelsens totaldepositioner på kategori 2 natur overholder derfor kravet i Husdyrgodkendelsesbekendtgørelsens §27 om en maksimal totaldeposition på 1 kg N/ha/år.

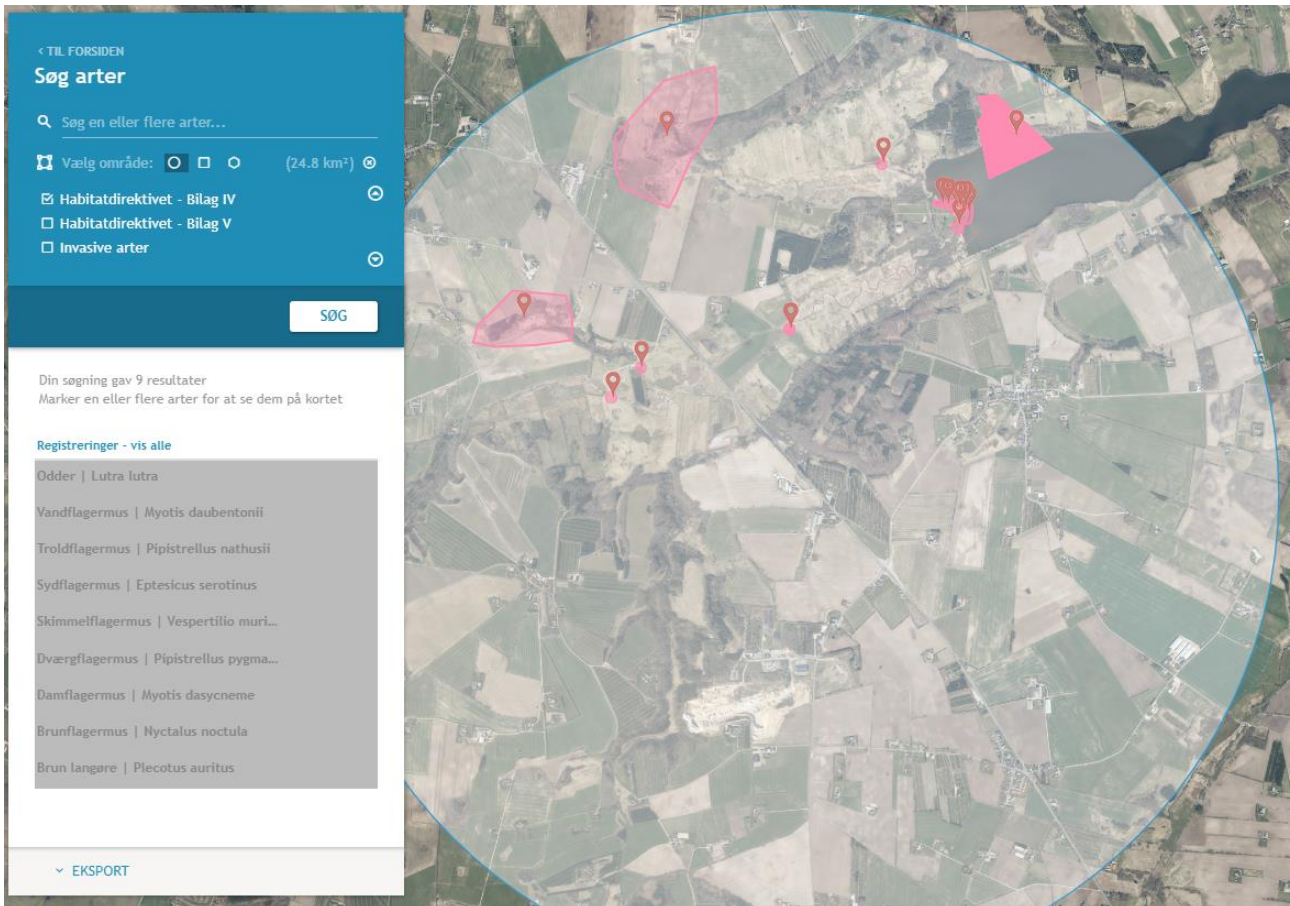
**Kategori 3**

Nærmeste kategori 3 natur er en mose, pkt. 1.3, vest for ejendommen, hvor merdepositionen er beregnet til 1,0 kg N/ha/år. De øvrige naturarealer udpeget som kategori 3 natur vil ligeledes have en merdeposition beregnet til 1 kg N/ha/år eller under, som er den grænseværdi, hvor der ikke vil ske tilstandsændring på naturen.

Det vurderes samlet set at ammoniakdepositionen til omkringliggende naturarealer ikke overskrider vejledende grænseværdier, og udvidelsen vil kunne gennemføres uden påvirkning af natur, og der vil ikke ske tilstandsændringer heraf.

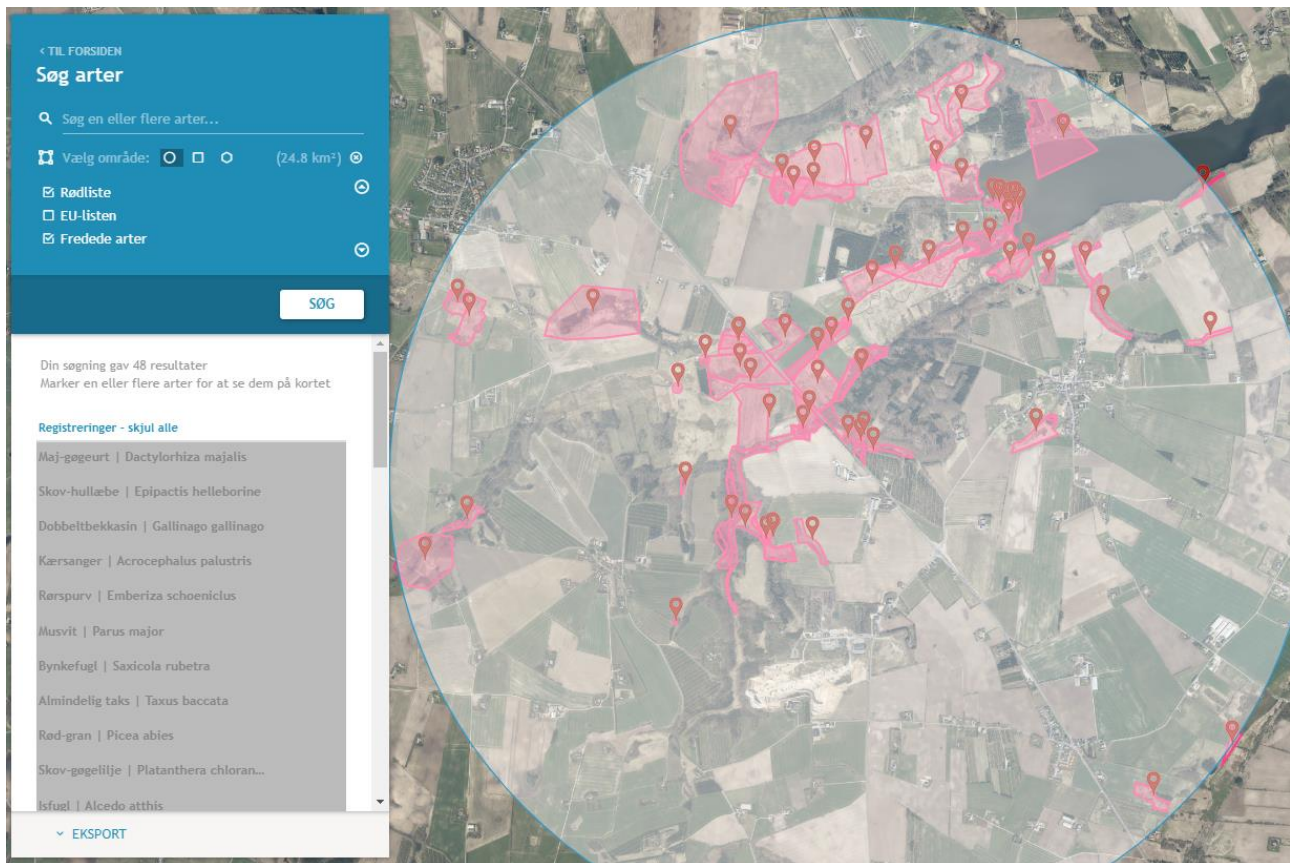
### Habitatdirektivets bilag IV-arter og andre arter

Oplysninger fra Miljøportalens Naturdata viser, at der er fundet adskillige bilag IV-arter i en cirkel på 24,8 km<sup>2</sup> fra husdyrbruget. Imidlertid er alle arterne fundet udenfor det område, som bliver påvirket med mere 1 kgN/ha/år, hvorfor det vurderes, at der ikke vil være tilstandsændringer på beskyttede naturtyper eller andre naturtyper, som kan fungere som yngle- og rastepladser for arterne.



Figur 4 Oversigtskort der viser registreringerne af bilag IV-arter.

Der er fundet adskillige fredet eller rødlistede arter omkring ejendommen (cirkel på 24,8 km<sup>2</sup>), men ingen af disse er registreret indenfor et område, der vil modtage mere end 1 kg N/ha/år, og det vurderes derfor, at arterne ikke vil blive påvirket af den nye produktion.



Figur 5: Oversigtskort der viser registreringerne af de fredet og rødlistede arter.

Dersom kommunen ligger inde med viden om bilag IV-arter, på området eller i umiddelbar nærhed heraf, anmodes kommunen om at lave en vurdering i forhold til den ansøgte udvidelse.

### Rekreative og kulturhistoriske interesser

I nærheden af husdyranlægget er der udlagt et større område med geologiske bevaringsværdier. Området er forbundet med Hinge Sø og den dertilhørende tunneldal. Det vurderes, at omlægningen af produktionen samt omførslen af en ny gylletank samt maskinhus ikke vil komme i konflikt med værdierne i området, da de vil blive placeret udenfor området på et eksisterende omdriftsareal og i tilknytning til det eksisterende anlæg.

Nabohuset på Viborgvej 157 er udpeget til at have kulturhistorisk bevaringsværdig, men der vil ikke være konflikt med udpegningen, da der vil blive bygget i god afstand og væk fra huset.

Der er ingen fredninger eller fortidsminder registreret i eller umiddelbart omkring projektområdet. 83 m syd for stald 4 er der registreret et beskyttet sten- eller jorddige, men den ansøgte produktion vil ikke komme i kontakt med diget.

### Jord

Lige syd og sydøst for ejendommen er der udlagt et større område til råstofgraveområde, selve staldanlægget ligger dog lige udenfor området, og det samme gør placeringen af det nye maskinhus, mens den nye gylletank vil overlappende med udkanten af området, hvorfor det vurderes, at det ansøgte kan gennemføres uden at komme i konflikt med eventuelle planer om råstofindvinding.



Figur 6 Oversigtskort over det udpeget område til råstofgraveområde.

### Trafik og transport

I forbindelse med omlægningen af produktionen, vil der ske en stigning i antallet af transporter i forhold til nudrift.

	C. Transport til og fra ejendommen	
	Antal transporter pr. år	
	Nudrift	Ansøgt
Søer til slagteri	17	0
Smågrise	0	20
Slagtesvin	17	52
Døde dyr	52	52
Indkøbt foder	12	36
Eget korn o.lign.	55	55
Gylle	109	215

Der ændres ikke på indkørsel- og udkørselsforhold på husdyrbruget, der foregår fra Viborgvej, se nedenstående figur 5. Det vurderes, at vejnettet omkring ejendommen har fin kapacitet til at kunne afvikle de forøget transporter.



Figur 7: Oversigt over ind- og udkørselsvejen til ejendommen.

Det vurderes samlet set, at vejnettet omkring ejendommen uden væsentlige problemer for den øvrige trafik vil kunne afvikle transporterne i forbindelse med produktionen på ejendommen.

#### **Lugt og påvirkning af nærmeste omkringboende**

Ændringen af staldanlægget er tilsvarende vurderet ift. lugtemission og lugtgeneafstande til nærmeste nabo, samlet bebyggelse og byzone.

Nærmeste enkeltbolig er Viborgvej 134, nærmeste samlede bebyggelse er ved Serupvej 4k og nærmeste byzone ligger nordvest for ejendommen ved Vinderslev By.

Efter produktionsudvidelsen vil husdyrbruget overholde lugtgeneafstanden til nærmeste nabo, samlet bebyggelse og byzone.





Tabel 4 Oversigt over lugtgenæfstande

Samlet resultat af lugtberegning ? i

Bebyggelse	Kumulation	Model	Ukorrigeret geneafstand (m)	Korrigeret geneafstand (m)	Vægtet gennemsnitsafstand (m)	Genekriterie overholdt	
Viborgvej 134	0	NY	272,8	272,8	291,3	Ja	▼
Engholmsvej 2	0	NY	561	561	1410,7	Ja	▼
Serupvej 4K	0	NY	561	561	914,4	Ja	▼
Hinge By, Hinge	0	NY	733,6	733,6	2244,6	Ja	▼
Vinderslev By, Vinderslev	0	NY	733,6	733,6	2384,5	Ja	▼
Ø. Bording By, Balle	0	NY	733,6	696,9	3408,8	Ja	▼

Forklaring til samlet resultat af lugtberegning

\* Geneafstanden fra NY modellen er 0, selvom der er en faktisk lugt fra staldgruppen. Dette skyldes at lugten er for lav til at lugtspredningen kan beregnes.

Konsekvenszone: 759 m

### Rystelser

Husdyrbruget bliver drevet med almindelige landbrugsmaskiner samt daglig brug af almindeligt håndværktøj. Det vurderes at driften med brugen af de almindelige maskiner ikke vil medføre rystelser eller vibrationer som kan være til gene for omgivelserne.

### Lys

Der er begrænsede udendørslamper på husdyrbruget, og disse er udstyret med sensor som kun tænder ved behov. Udendørslamperne er placeret ved stald 1, og det vurderes, at lyset ikke vil være til gene for omgivelserne, da den ligger centralt placeret på ejendommen.

Lys i stalden er primært tændt i dagtimerne og slukkes ved afslutning på arbejdsdagen.

### Støj og støv

De normale støjkluder på ejendommen vil være ventilation, brug af højtryksrensere, foderanlæg, gyllepumper, den daglige brug af traktorer samt transporter til og fra ejendommen. Der tilsigtes at vask af stalde, samt brug af gyllepumper primært udføres i dagtimer. Intern transport på ejendommen, samt flytning af grise vil også hovedsageligt blive udført i dagtimerne.

Brugen af traktorer i det daglige vil normalt begrænse sig til dagtimerne, dog må der forventes sæsonbestemt markarbejde ud over dette. Transporter på ejendommen samt til og fra ejendommen vil i nogen grad være sæsonbestemt i forbindelse med forårsarbejdet samt efterårets høstarbejde i marken.

Ventilationsanlægget har minimal støj, og støjniveauet sikres på et lavt niveau ved kontinuerlig og hyppig rengøring.

Der er påtænkt et fremtidigt tørringsanlæg i den nye maskinhal. Da anlægget bliver installeret i den nye maskinhal vil støjen dæmpes, og anlægget vil kun være i brug i høstsæsonen. Samtidigt er der over 200 m til nærmeste nabo, hvor der både er en trafikeret vej samt et beplantet område imellem, som vil sløre lyden af tørringsanlægget.

De væsentligste støvkilder på ejendommen er håndtering af halm til strøelse og håndtering af foder. Ligeledes er kørsel med traktorer under tørre forhold en kilde til støv. Der tilsigtes et godt renhold, særligt under transport af halm, for at minimere støvplager.



En af transporterne på ejendommen er afhentning af døde dyr. Afhentningspladsen placeres umiddelbart nord for stald 2, og dermed er det sikret, at afhentningspladsen er skærmet af for forbi passerende, og det ikke er muligt for naboer at komme i kontakt med de døde dyr.

Det vurderes samlet set at støj- og støvkilder ikke vil kunne påvirke nærmeste naboer i væsentlig grad, bl.a. da der er god afstand til nærmeste nabo, og det meste af arbejdet vil foregå centralt på ejendommen, og en del af arbejdet vil foregå indenfor.

### **Uheld og risici**

Den største risiko for mennesker og dyr på husdyrbruget vurderes at være brand i stald og driftsbygninger. Der er taget forholdsregler på husdyrbruget for at forhindre brand. Blandt andet er der opstillet brandslukningsudstyr. Samt der foreligger instrukser om hvad de skal gøre i tilfælde af brand. Derudover er der udarbejdet en beredskabsplan, der fortæller hvilke aktioner der skal tages i forbindelse med brand.

Den største miljømæssige risiko i forbindelse med den ansøgte produktion vurderes at være forurening som følge af uheld med maskiner i forbindelse med transport af gylle.

Ligeledes vurderes gylleopbevaring og pumpning af gylle som en mindre risiko.

Der er altid overvågning ved pumpning af gylle. Der foretages beholderkontrol hvor det sikres at opbevaringslagret er intakt. Ligeledes fokuseres der på at udkørsel af gylle foretages med korrekt dæktryk og at traktorer og vogne er i forsvarlig stand ved udkørsel.

Der henvises desuden til afsnittet om management og egenkontrol, samt beredskabsplan (bilag 4). Her i gennemgås hvilke forholdsregler der skal tages af ejere og ansatte på husdyrbruget, hvis de beskrevne risici skulle opstå.

### **Affald**

Overordnet set må det betegnes som begrænsede mængder affald, der fremkommer fra ejendommens produktion. Størsteparten af emballagen på indkøbte varer kommer i form af paller og papkasser samt plastikdunke.

Supplerende foder leveres med lastbil til staldens siloer. Det vurderes således som begrænset hvilke affaldsmængder der fremkommer fra emballage fra foder.

Der er lavet aftale med Marius Pedersen om afhentning af alt affald fra produktionen.

Klinisk risikoaffald fra for eksempel kanyler og skalpeller vil blive afhændet via den kommunale ordning for afhændelse af klinisk risikoaffald.

Evt. udtjent materiel som for eksempel udtjente ventilatorer, udskiftes og afhændes som skrot.

Affaldshierarkiet som beskrevet i miljøbeskyttelseslovens §6b opfyldes igennem en rationel bestilling af varer til ejendommen. Der bestilles, hvis muligt sække- og kassevarer i så store partier som muligt, dog tilpasset hvad der er rationelt for driften. Således begrænses den totale affaldsmængde.

På husdyrbruget tilsigtes der mest muligt genbrug, hvor det giver mening. Der er på ejendommen en rimelig grad af sortering af affald i de største fraktioner. Blandt andet sorteres pap og plastik for sig. Herunder kan også nævnes at metalskrot og elektroscrot afhændes til produkthandler således at de genanvendes i størst mulig grad. Det skal dog understreges at det forventes at det er meget begrænsede mængder affald som der forventes produceret ved den ansøgte produktion.

Af specielle affaldstyper kan nævnes mediciner og kanyler. Disse er vanskelige at nyttiggøre på anden vis end som farligt affald, og de behandles som sådan.

Det er ansøgers vurdering at affaldsproduktionen fra produktion er meget begrænset, og er på linje med hvad der er forventeligt for en produktion som den ansøgte.

Ansøger har først og fremmest ingen interesse i at producere mere affald end højst nødvendigt. Ansøger vurderer at så længe affaldshierarkiet iagttages, vil affaldsproduktionen være begrænset mest muligt. Så længe affald sorteres i størst mulig grad samt afhændes i henhold til afhentningsaftaler, vil produktionsændringen kunne gennemføres uden væsentlige påvirkninger af omgivelserne.



### **Døde dyr**

Døde dyr opbevares og afhentes af DAKA jf. regler om afhentning af dyr i bekendtgørelse om opbevaring af døde dyr.

Det vurderes at opbevaring og afhentning sker på en sådan måde, at de ikke vil genere omkringboende og forbi passerende.

### **Skadedyr**

Skadedyr bekæmpes generelt i henhold til Aarhus Universitet, Institut for Agroøkologi samt kommunens anvisninger. Fluer bekæmpes med dertil godkendte kemikalier, og ved behov anvendes der rovfluer. Røtter bliver håndteret med fælder, og ellers er ansøger løbende i dialog med kommunen i forhold til bekæmpelse.

Det er ansøgers vurdering at så længe skadedyr bekæmpes effektivt, og når problemerne opstår, samt i overensstemmelse med de af Aarhus Universitet, Institut for Agroøkologi, fastsatte retningslinjer herom, samt kommunens anvisninger, vil gener fra skadedyr være forventelige og ikke uacceptable.

---

## **Befolkning og menneskers sundhed**

Der er i det ovenstående redegjort for hvilke elementer der påvirker befolkningen og menneskers sundhed. Der er ligeledes redegjort for hvilke husdyrbrugets håndtering af disse elementer samt evt. afbødende tiltag der foretages fra husdyrbrugets side for at begrænse denne påvirkning. I nedenstående er redegjort for hovedkonklusionerne, som ansøger vurderer dem.

### **Transport**

Det er ansøgers vurdering at befolkningen vil blive påvirket mest af transport og trafik til og fra husdyrbruget efter udvidelsen. Der vil ske en forøgelse af antallet af transporter til og fra husdyrbruget, men det vurderes, at det samlede antal transporter ligger inden for det forventelige for en produktion som den ansøgte. Der tages hensyn til naboer i det omfang det lader sig gøre, ved at forsøge at planlægge transporter henlagt til dagtimerne.

### **Lugt**

Ansøger vurderer at der igennem opretholdelse af en god staldhygiejne, samt hensyn til naboer i forbindelse med omrøring af gylle og gylleudbringning, ved at henlægge det til dagtimerne, vil naboer ikke blive udsat for lugtgener som er uacceptable for en produktion som den ansøgte.

---

## **Reduktion af miljøpåvirkning og afværgeforanstaltninger**

Herunder beskrives ansøgers valg til reduktion af miljøpåvirkninger og anvendte afværgeforanstaltninger.

### **Støj**

Ventilationsanlæg og foderanlæg vedligeholdes og rengøres efter behov for at reducere støjpåvirkningen, samt mindske energiforbruget. Flytning af grise planlægges hvis muligt til at ske indenfor alm. arbejdstid.

Brugen af andet maskinel forsøges ligeledes henlagt til dagtimerne – dog med forbehold for, at der i særlige spidsbelastningsperioder (såning og høst) er brug for at kunne anvende maskinel udover det tidsrum. Brug af højtryksrensere til vask af stalde foregår indendørs, og dermed er støjbelastningen for naboer reduceret.

### **Lugt**

Lugtemissionen fra staldanlægget søges reduceret ved at fastholde en god staldhygiejne og anvende god management i staldene. Ligeledes vil ventilationsudstyr blive rengjort ved behov, og derigennem begrænses lugtgenerne fra produktionen. Omrøring af gylle vil udelukkende blive foretaget i forbindelse med udkørsel.

### **Ammoniak**

De tekniske beregninger i ansøgningen har vist at alle depositionskrav i forhold til natur er overholdt efter renovering af staldanlægget og dermed ved etablering af gyllekøling i stald 3 og 4.

## **Beskyttelse af jord og grundvand**



Der er udarbejdet en beredskabsplan for ejendommen, som definerer hvilke handlinger, der skal ske i tilfælde af uheld og spild på ejendommen. Beredskabsplanen er vedlagt som bilag 4.

## Undersøgte alternativer

Et alternativ til det ansøgte er en etablering af en produktion på en anden ejendom end det ansøgte. Dette vil omfatte eventuelt køb af ejendom, opgradering af inventar, evt. ny miljøgodkendelse, samt flytning af dyr med tilhørende opstartsvanskeligheder og produktionsnedgang i opstartsfasen.

Ansøger vurderer, at det er optimalt at udnytte de eksisterende stalde på Viborgvej 165. Der er taget hensyn til den nærliggende natur ved etablering af gyllekøling, samtidigt med at stald 2 bliver renoveret med en mere miljøvenlig gulvtype. Der er god afstand til nærmeste nabo, som kun tæller en enkelt ejendom, ellers er der godafstand til øvrige andre enkeltbeboelser, det er altså begrænset, hvem som vil kunne blive påvirket af lugt, støj og støv. Endvidere er området udpeget i den kommunale udpegning til værdifuld landbrugsområde, og der er altså i netop det pågældende område taget højde for, at der skal være plads til landbrug.

Med produktionsudvidelsen fastholdes en harmonisk og optimal bedrift.

## BAT – Bedst anvendelig teknologi

I ansøgningen redegøres der for brugen af BAT for følgende 5 områder:

- Staldindretning
- Foder
- Opbevaring/behandling af husdyrgødning
- Forbrug af vand og energi samt management.
- Anvendte teknologier og evt. fravalg af oplagte teknologier. Samt generel management.

I ansøgningen er der under de enkelte områder redegjort for ansøgers valg af teknik og evt. fravalg af oplagte teknikker. Der tages i redegørelsen udgangspunkt i EU-kommissionens referencedokument om BAT for intensiv svine og fjerkræhold samt BAT-blade og teknologibeskrivelser fra Miljøstyrelsen.

## BAT – Bedst anvendelig teknologi i stalde



Staldsystemer i ansøgt situation fremgår af IT-ansøgningen, skemaID 232397. Herunder beskrives krav til BAT på ammoniak.

Følgende gulvtyper er til stede på ejendommen:

- Fulldrænet gulv (kummer under hele arealet)
- Delvis spaltegulv, 25-49 % fast gulv
- Delvis spaltegulv, 50-75 % fast gulv

## Redegørelse for anvendelse af BAT ammoniak

Det samlede vejledende ammoniaktab pr. år opnåeligt for hele anlægget ved anvendelsen af BAT bliver 4.968 kg N/år, og det faktiske ammoniaktab fra hele anlægget ved anvendelsen af BAT bliver 4.568 kg N/år. BAT-kravet er dermed overholdt.

Samlet BAT beregning  			
	Stalde	Lagre	Total
Samlet BAT krav (kg NH <sub>3</sub> -N /år)	4361	692	5053
Faktisk emission (kg NH <sub>3</sub> -N /år)	4307	346	4653
Forskell (kg NH <sub>3</sub> -N /år)	-	-	400
Vejledende BAT Overholdt?	-	-	Ja



I forbindelse med renoveringen, bliver der etableret gyllekøling i den ene halvdel af stald 3 (hvor der tidligere var søer) og i hele stald 4. For at leve op til beskyttelseskravet til nærmeste natur, skal gyllekølingen reducere ammoniakemissionen med 6 %. I de to stalde er der et kummeareal på 267 m<sup>2</sup>.

For at opnå en ammoniakreduktion på 6 %, vil det være påkrævet at anlægget kører i kontinuerlig drift. For at kunne opnå reduktionsprocenten, vil det således være påkrævet med en effekt pr. m<sup>2</sup> på 7,32 W/m<sup>2</sup>.

$$\text{Reduktion (6 \%)} = 0,85x - 0,004x^2$$

(x = den gennemsnitlige specifikke køleeffekt (W/m<sup>2</sup>))

Faktisk reduktionsprocent i driftstiden:

$$(0,85 \times 7,32) - (0,004 \times 7,32^2) = 6 \%$$

Påkrævet køleydelse for at opnå tilstrækkelig køleeffekt pr. m<sup>2</sup>:

$$7,32 \times 266 \text{ m}^2 = 1.947 \text{ W} = 1,947 \text{ kW}$$

Den årlige køleydelse er således: 1,947 kW x 8.760 timer/år = 17.056 kWh

Gyllekølingssystemet bliver etableret med datalogger og opstilles af KlimaDan.

### Samlet konklusion

Det vurderes samlet set at BAT for staldindretning i forbindelse med produktionsudvidelsen er overholdt.

---

## BAT - Foder, foderopbevaring og fodringstrategi

Foder på ejendommen består af hjemmeblandet foder. Der anvendes fasefodring til slagtesvinene, således der anvendes forskellige foderblandinger i perioden fra indsætning til slagtning. Ved fasefodring er det muligt at fodre slagtesvinene efter deres næringsstofbehov i de forskellige vægtklasser. Derved reduceres udskillelsen af kvælstof og fosfor. Fodersammensætning evalueres og tilpasses løbende, og der anvendes kontinuerlig nyeste viden om foder og fodertilpasning.

Foderblandingerne tilsættes syntetiske aminosyrer. Ved at reducere proteinindholdet i foder samtidig med tilsætning af frie essentielle aminosyrer undgås at overfodre med ikke-essentielle aminosyrer. Det giver en bedre proteinudnyttelse og mindre overskydende protein, hvorved kvælstofudskillelsen mindskes. Ved at reducere protein i foder opnås desuden, at grisene mindsker vandoptagelsen, således at de udskiller mindre urin, hvilket giver en mindsket mængde gylle.

De anvendte foderblandinger tilsættes enzymet fytase, hvorved fordøjeligheden af foderet naturlige indhold af fosfor øges og udskillelsen af fosfor med gødningen reduceres.

Foder opbevares i ejendommens siloer til færdigfoder. Siloerne forventes at blive placeret ved staldens nordlige ende.

### Redegørelse for anvendelse af BAT

Med henblik på at reducere dyrenes N- og P-udskillelse er det BAT at tilpasse foderet til dyrenes behov i de forskellige produktionsfaser (fasefodring), at optimere foderet på baggrund af fordøjelige/disponible næringsstoffer.

### Samlet konklusion

Sammenholdes ansøgers valg af gyllekøling og fodringsteknik med BREF-dokumentet, vurderes det at den ansøgte produktionsændring lever op til BAT.

---

## BAT – Opbevaring og behandling af husdyrgødning

Husdyrgødningen skal opbevares i ejendommens to eksisterende gylletanke på hhv. 1.155 og 1.600 m<sup>3</sup>, samt i den nye gyllebeholder på 4.000 m<sup>3</sup>.



Der bliver produceret omkring 6.050 m<sup>3</sup> gylle årligt, ved en produktion på ca. 11.000 slagtesvin (30-120 kg). Det svarer til at der skal være en kapacitet på min. 4.540 m<sup>3</sup>, hvorfor det er nødvendigt at etablere en ny gylletank. mak

Alle gylletanke forsynes med fast overdækning. Der føres logbog for gylletankene, og tankene opfylder Husdyrgødningsbekendtgørelsens skærpede krav til pumper etc. Der udføres 10-års beholderkontrol af godkendt firma. Tanken tømmes normalt en gang årligt med henblik på inspektion.

Der foretages regelmæssig kontrol, reparation og vedligeholdelse af gyllebeholderen, for at sikre at tankene er intakt og ikke udgør en forureningsfare.

#### **Redegørelse for anvendelse af BAT**

Jf. BREF kan det være BAT at behandle husdyrgødning på bedriften med visse betingelser. Disse betingelser vedrører landbrugsareal til rådighed, overskud af eller efterspørgsel på lokale næringsstoffer, teknisk assistance, markedsmuligheder for produktion af grøn energi samt lokale regler.

#### **Samlet konklusion**

Sammenholdes ansøgers foranstaltninger vedr. opbevaring og behandling af husdyrgødning, med BREF-dokumentet vurderes det at den ansøgte produktionsændring lever op til BAT.

---

## **BAT – Energi- og resurseforbrug**

Ansøger tilsigter løbende at reducere både energi- og andet ressourceforbrug på ejendommen for at reducere miljøpåvirkning og forbedre det økonomiske indtjeningsgrundlag.

Generelt set tilstræber ansøger at anvende de energirigtige løsninger i staldene, som omkostningsmæssigt er tilsvarende staldenes stand og nedslidningsgrad. Vedr. opvarmning, ventilation, belysning og vandforbrug tilstræbes det at forbruget holdes på et så lavt niveau som muligt.

#### **Elforbrug generelt**

Ejendommens elforbrug registreres og følges op. Det årlige forbrug forventes at ligge på et niveau omkring 110.000 kWh. Hovedparten af forbruget går til drift af ventilation og lys, foderanlæg, gyllekøling samt i mindre grad gyllepumper og mindre maskiner såsom højtryksrenser, kompressor mf.

#### **Lys**

Belysningen på ejendommen bliver opretholdt af LED-rør.

#### **Ventilation**

Ventilationsbehovet på ejendommen tilvejebringes af et mekanisk ventilationsanlæg. Ventilationsanlægget optimeres løbende og indstillinger justeres. I forbindelse med renoveringen vil ventilationsanlægget blive frekvensstyret.

#### **Vand**

Der forventes et vandforbrug på ca. 6.200 m<sup>3</sup>. Vandforbruget kontrolleres, registreres og følges op løbende, således evt. vandspild hurtigt kan registreres og stoppes igennem udskiftning af sliddele.

Det forventes at 4/5 af vandforbruget vil gå til drikkevand og 1/5 af vandforbruget vil gå til vask af stalde. Der anvendes iblødsætning af stalde før vask, således vandforbrug til vask begrænses mest muligt.

Ansøger vurderer, at så længe vandforbruget kontrolleres registreres og følges op, samt at sliddele og defekte eller dryppende drikkenipler og haner udskiftes, samt at der ved udskiftning af materiel vælges vandbesparende alternativer, vil den ansøgte produktion med hensyn til vandforbrug være at betegne som BAT.

#### **Redegørelse for anvendelse af BAT**

Miljøstyrelsen har ikke opstillet egentlige branchespecifikke krav til energiforbrug og andet resurseforbrug i forbindelse med fastlæggelsen af de vejledende BAT-standardvilkår, idet forbruget vil afhænge af de driftsmæssige forhold på den enkelte ejendom.



Når der anvendes mekanisk ventilation, er det BAT at optimere udformningen af ventilationssystemet samt at undgå modstand gennem hyppige eftersyn og rengøring af ventilationssystemet. Det er desuden BAT at anvende lavenergibelysning.

I henhold til BREF er det med henblik på at reducere vandforbruget BAT at rengøre stald og inventar med højtryksrensere efter hver produktionscyklus, at foretage regelmæssig kalibrering af drikkevandsanlæg for at undgå spild, at registrere vandforbrug samt at finde og reparere evt. lækager.

#### **Samlet konklusion**

Sammenholdes ansøgers tiltag med henblik på reduktion af energiforbruget med BREF-dokumentet vurderes det, at den ansøgte produktionsændring lever op til BAT.

---

### **BAT - Generel management**

Herunder beskrives ansøgers tilgang til management på ejendommen ift. produktionen:

- Der er tilknyttet en række fagkonsulenter, der gennemgår bedriften med ejer og medarbejdere efter behov.
- Bedriften har fast dyrlægeaftale.
- Fodersammensætning og fodringsstrategi evalueres og tilpasses løbende, således nyeste viden anvendes.
- Personalet uddannes løbende gennem kurser og efteruddannelse. Der bliver udarbejdet en oplæringsplan med udgangspunkt i det kommende oplæringsmateriale fra Miljø- og Fødevareministeriet.
- Energi- og vandforbrug registreres og følges op.
- Der etableres et miljøledelsessystem på bedriften som løbende følges op.
- Der er lavet beredskabsplan således at evt. uheld kan stoppes og konsekvensen for det omgivende miljø begrænses mest muligt (se bilag 4).

#### **BAT vedr. management og egenkontrol**

I henhold til BREF (2017) er det BAT at uddanne bedriftens personale, at registrere energi- og ressourcforbrug samt forbrug og anvendelse af handels- og husdyrgødning. Endvidere at have procedurer for at sikre ren- og vedligeholdelse af bygninger og inventar, samt at have et beredskab og en fremgangsmåde ved et evt. uheld. Miljøstyrelsen har ikke opstillet egentlige branchespecifikke krav til management i forbindelse med fastlæggelsen af de vejledende BAT-standardvilkår, da management vil afhænge af de driftsmæssige forhold på den enkelte ejendom.

#### **Samlet konklusion**

Sammenholdes ansøgers redegørelse for management og egenkontrol med BREF-dokumentet vurderes det, at det ansøgte projekt lever op til BAT.

---

### **Anvendte teknologier og evt. fravalg af oplagte teknologier**

I forbindelse med reoveringen vil der blive etableret delvis spaltegulv i stald 2, 3 og 4, mens der vil blive installeret gyllekøling i de tidligere farestalde og drægtighedsstald. Endvidere vil der blive etableret fast overdækning på den nye gylletank, mens de eksisterende gylletanke allerede er udstyret med overdækning. Det vurderes med de valgte teknologier, så vil husdyrbruget overholde BAT, samt lugtgeneafstande og beskyttelseskravene på den nærliggende natur.

---

#### **Ved IE-husdyrbrugets ophør**

Ved ophør af produktion på husdyrbruget, vil dette meddeles kommunen. Staldene og ventilationsanlæg vil blive nedvasket, og gyllekummer tømmes. Silo- og foderanlæg vil ligeledes skulle tømmes og rengøres.

Ved ophør vil gyllebeholdere som ikke længere skal anvendes efter ophør, blive taget ud af drift i henhold til regler i bekendtgørelse om kontrol af beholdere til opbevaring af flydende husdyrgødning.



Ved ophør vil nødvendige foranstaltninger for at undgå forureningsfare fra bygninger, produktionsarealer og gyllebeholdere, blive foretaget.

Ved ophør af produktion på ejendommen, vil der senest 4 uger efter driftsophør indsendes et oplæg til vurdering af omfanget af forurenede jord og grundvand på husdyrbruget. Efter påbud fra kommunen vil der blive foretaget nødvendige undersøgelser og analyser, for at klarlægge eventuel forurenings omfang. Ud fra disse udarbejdes en risikovurdering for at klarlægge risikoen ved den eventuelt påviste forurening.

Hvis der igennem risikovurderingen påvises en væsentlig risiko for menneskers sundhed eller miljø, vil oplægget også indeholde tiltag for at sikre at forureningen begrænses til af kommunen udpeget niveau.

---

## Miljøledelse

For alle IE-husdyrbrug skal der formuleres og føres et miljøledelsessystem. Ansvarlig for driften af husdyrbruget skal formulere:

- En miljøpolitik med afsæt i husdyrbrugets miljøforhold
- Fastsætte miljømål
- Udarbejde handlingsplaner for de fastsatte miljømål
- Minimum 1 gang årligt evaluere miljøarbejdet og foretage justeringer af mål og handlingsplaner
- Minimum 1 gang årligt gennemgå miljøledelsessystemet

Ansøger forpligter sig til at praktisere miljøledelse på sin bedrift.

Målsætninger formuleres når behovet identificeres, og følges løbende op med tiltag. Medarbejdere involveres i målsætninger og gennemførelse af tiltag. Miljøledelsesplan, med målsætning og tiltag opdateres løbende, men gennemgås en gang årlig.

Dokumentation for at der gennemføres et miljøledelsessystem vil blive opbevaret på husdyrbruget.



## Regler for håndtering og opbevaring af olie og kemikalier 2.0



**Akut forurening Ring 112**

# Indhold

<b>Kapitel 1: Indledning .....</b>	<b>4</b>
§ 1. Formål .....	4
§ 2. Gyldighedsområde .....	4
Definitioner.....	4
<b>Kapitel 2: Opbevaring.....</b>	<b>5</b>
§ 3. Generelle regler.....	5
§ 4. Emballage .....	6
§ 5. Indretning af areal til beholdere .....	7
§ 6. Opbevaring af akkumulatorer .....	9
<b>Kapitel 3: Indretning og drift af påfyldnings- pladser for motorbrændstof.....</b>	<b>9</b>
§ 7. Generelt om påfyldningspladser.....	9
§ 8. Indretning af udendørs påfyldningsplads med tæt belægning .....	9
Regler for udendørs påfyldningspladser, hvor der tankes under 25.000 liter årligt.....	10
Regler for udendørs påfyldningspladser, hvor der årligt tankes 25.000 liter eller derover.....	11
Regler for indendørs påfyldningsplads.....	12
§ 9. Påfyldningspistol og -slange.....	12
<b>Kapitel 4: Administrative bestemmelser .....</b>	<b>13</b>
§ 10. Tilsyn og kontakt .....	13

§ 11. Straf ved overtrædelse af forskriften .....	13
§ 12. Dispensation og klage .....	13
§ 13. Lovgrundlag .....	13
§ 14. Ikrafttrædelse .....	13

<b>Bilag 1:.....</b>	<b>14</b>
----------------------	-----------

<b>Information om anden lovgivning .....</b>	<b>14</b>
Byggetilladelse og andre tilladelser.....	14
Underjordiske tanke .....	15

# Kapitel 1: Indledning

## § 1. Formål

Formålet med denne forskrift er at sikre, at olie og kemikalier opbevares og håndteres forsvarligt for at undgå forurening af jord, grund- vand, søer og vandløb samt kloaksystem.

## § 2. Gyldighedsområde

Denne forskrift omfatter både råvarer, færdigvarer samt affald, der indeholder olie og kemikalier.

Forskriften gælder for alle virksomheder og institutioner i Silkeborg Kommune.

Forskriften gælder ikke for opbevaring og håndtering af olie og kemikalier, hvis dette er omfattet af anden lovgivning eller andre bestemmelser (fx miljøgodkendelser, benzinstationsbekendtgørelsen, auto- værkstedsbekendtgørelsen eller olietankbekendtgørelsen).

Forskriften gælder kun for overjordiske oplag af olie- og kemikalier samt affaldsprodukter herfra.

## Definitioner

En tæt belægning er en belægning, der er tæt i forhold til de væsker, du opbevarer.

En påfyldningsstuds er stedet på motorkøretøjet, hvor påfyldnings-slangen kan tilkobles.

Påfyldningsslange er slangen på diesel/benzintanken til brug ved påfyldning af motorkøretøjet.

Vandige recipienter er søer, åer, vandløb, hav og grundvand og lignende.

En udleveringsstander er apparatur til aftapning af brændstof, typisk placeret direkte på den overjordiske lagertank. Hvis udleveringsstanderen er tilknyttet en nedgravet lagertank, udgør den typisk en selvstændig enhed stående på jorden, som på benzinstationer.

Lagertank er den tank, der indeholder brændstof, der aftappes.

## **Kapitel 2: Opbevaring**

### **§ 3. Generelle regler**

Akkumulatorer, olie og kemikalier skal opbevares og håndteres så spild i forbindelse med uheld, tæring, aftapning og omhældning ikke kan forurene jord, grundvand, søer, vandløb eller kloak.

Påfyldning og tømning skal foregå på forsvarlig vis.

Opbevaringen skal foregå på et plan og tæt belægning og indrettes, så håndtering af indhold i beholderen kan ske uden at spilde.

Silkeborg kommune betragter som udgangspunkt følgende som en tæt belægning:

En tæt belægning er en fast belægning, der i løbet af påvirkningstiden ikke mister sin evne til at tilbageholde olier eller kemikalier fra at gennemtrænge belægningen.

Fliser, SF-sten og lignende anses derfor **ikke** som tætte belægninger til opbevaring af olie og kemikalier

Tætte belægninger skal etableres således, at de er i stand til at modstå de mekaniske påvirkninger, som de bliver udsat for. Belægningerne skal være i god vedligeholdelsesmæssig stand. Skader og utætheder i tætte belægninger skal udbedres straks, efter at de er konstateret.

Der skal altid være tilstrækkeligt opsamlingsmateriale i form af f.eks. kattegrus eller sand tilgængelig på virksomheden til opsamling ved spild eller uheld.

#### **§ 4. Emballage**

Olie og kemikalier skal opbevares i egnede beholdere med tæt-sluttende låg. Beholderne skal være beregnet til formålet og i god vedligeholdelsesmæssig stand, og tydeligt mærket med angivelse af indhold.

For råvarer og færdigvarer er originalemballagen egnede beholdere. Egnede beholdere til affald med olie eller kemikalier er som udgangspunkt følgende:

- Tanke godkendt iht. olietankbekendtgørelsen
- Dobbeltvæggede palletanke
- Dobbeltvæggede tanke fremstillet til opbevaring af affaldsprodukter fra olie- og kemikalier
- Original emballage i form af tromler, dunke og lignende
- Andre beholdere designet til opbevaring af farligt affald

Silkeborg Kommune afgør om de anvendte beholdere er egnede til formålet, samt om de er i god vedligeholdelsesmæssig stand.

### **§ 5. Indretning af areal til beholdere**

Opbevaring af olie og kemikalier skal foregå, så der ikke er risiko for afledning af spild til jord, kloaksystem eller vandløb. Oplaget skal ALTID være overdækket og afskærmet mod nedbør, samt sikres mod påkørsel og hærværk.

OBS: Husk at forskriften ikke gælder for bl.a. diesel, benzin og olietanke, som er reguleret af anden lovgivning jf. § 2.

**Det vil sige, at dieselolie- og fyringsolietanke ikke er omfattet af § 5.**

Pladser til oplag af olie og kemikalier skal derudover indrettes på én af følgende måder:

På en tæt belægning: Der skal være en opkant langs randen af pladsen, hvis der er risiko for afledning til kloak, dræn, jord eller vandige recipienter. Det afgrænsede område skal kunne rumme indholdet fra den største beholder.

På en tæt spildbakke: Spildbakken skal kunne rumme indholdet af den største beholder på spildbakken. En tæt spildbakke skal være af materialer, som er holdbare overfor de stoffer, som opbevares. Hvis opbevaring sker i dobbeltvæggede tanke skal spildbakken kun kunne opsamle spild omkring påfyldningen.

Pladser der ved vedtagelse af denne forskrift har tæt belægning og fald mod afløb til tæt opsamlingsbrønd er fortsat lovlige.

Herunder er vist nogle eksempler på korrekt opbevaring af et olie og kemikalieoplag.

Silkeborg Kommune kan, efter miljøbeskyttelseslovens § 42, stk. 1 - 4, stille krav om yderligere forureningsbegrænsende tiltag eller forbud mod et oplag.



*Figur 1 Eksempel på indendørs opbevaring*



*Figur 2 Udendørs opbevaring i container med dobbelt bund.*



*Figur 3 Udendørs opbevaring under tag med tæt bund og opkant.*



## **§ 6. Opbevaring af akkumulatorer**

Akkumulatorer skal opbevares i en tæt syrerestistent beholder. Udendørs opstillede beholdere, som står i det fri, skal være med tætsluttende låg.

## **Kapitel 3: Indretning og drift af påfyldnings- pladser for motorbrændstof**

### **§ 7. Generelt om påfyldningspladser**

Påfyldningspladsen omfatter det areal, hvor påfyldning af motorkøretøjer og lagertanke foregår. Påfyldningspladsen skal indrettes så forurening af jord, grundvand, søer, vandløb og kloaksystemet undgås.

Hvis der sker spild på påfyldningspladsen, skal dette straks opsamles.

Der skal altid være adgang til opsamlingsmateriale til opsamling af spild på påfyldningspladsen.

Påfyldningspladsen må ikke uden særskilt tilladelse anvendes til vaskeaktiviteter.

### **§ 8. Indretning af udendørs påfyldningsplads med tæt belægning**

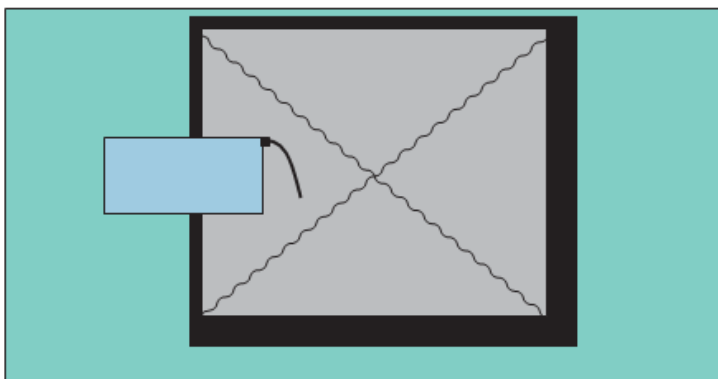
Påfyldningspladsen skal etableres med en belægning, som er tæt overfor benzin og diesel. Belægningen kan enten være støbte betonplader eller asfalt.

For udendørs påfyldningspladser skal arealerne omkring

påfyldningspladserne have fald væk fra pladsen, så regnvand fra de omkringliggende arealer ikke løber ind på pladsen.

### Regler for udendørs påfyldningspladser, hvor der tankes under 25.000 liter årligt.

Under udleveringsstanderen/påfyldningsslangen samt i området for tankning af køretøjer, skal der etableres et areal med en belægning, som er tæt overfor benzin og diesel. Der skal være en afstand på mindst 0,5 meter fra udleveringsstanderen/påfyldningsslangen til yderkanten af den tætte belægning. (Se figur 4).



*Figur 4 Indretning af udendørs påfyldningsplads ved tankning på under 25.000 L*

Belægningen skal have hældning ind mod midten af påfyldningspladsen.

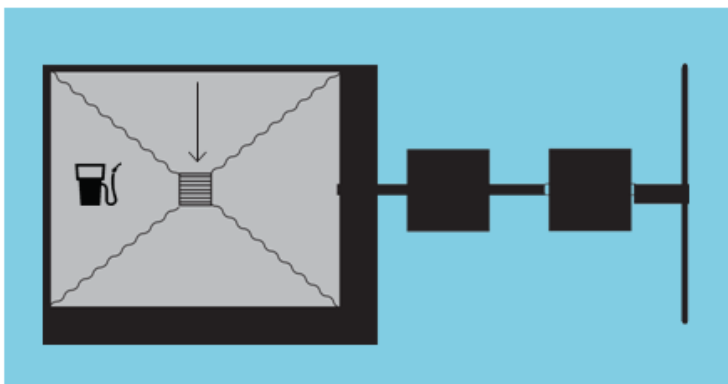
Påfyldningspladsen skal som minimum måle 3x3 m.

## Regler for udendørs påfyldningspladser, hvor der årligt tankes 25.000 liter eller derover

Under udleveringsstanderen/påfyldningsslangen samt i området for tankning af køretøjer, skal der etableres et areal med en belægning, som er tæt overfor benzin og diesel. Der skal være en afstand på mindst 0,5 meter fra udleveringsstanderen/påfyldningsslangen til yderkanten af den tætte belægning. Belægningen skal have hældning ind mod midten af påfyldningspladsen. (Se figur 5).

Påfyldningspladsen skal som minimum måle 3x3 m.

Påfyldningspladsen skal være indrettet med fald mod afløb via sandfang til en olie- og benzinudskiller, der som minimum har flydelukke. Pladsen må ikke etableres før end der er givet tilslutningstilladelse hertil.



Figur 5 Indretning af udendørs påfyldningsplads ved tankning over 25.000 liter pr. år.

## Regler for indendørs påfyldningsplads

Under udleveringsstanderen/påfyldningsslangen samt i området for tankning af køretøjer, skal der etableres et areal med en belægning, som er tæt overfor benzin og diesel. Der skal være en afstand på mindst 0,5 meter fra udleveringsstanderen/påfyldningsslangen til yderkanten af den tætte belægning.

Belægningen skal have hældning ind mod midten af påfyldningspladsen.

Påfyldningspladsen skal som minimum måle 3x3 m.

Påfyldning må ikke ske, så der er risiko for, at spild vil løbe ud ved porte eller andre udgange til ubefæstede arealer.

### **§ 9. Påfyldningspistol og -slange**

Påfyldningspistol skal lukke automatisk, når tanken er fuld.

Påfyldningsslangen må ikke kunne nå uden for påfyldningspladsens afgrænsninger. Der kan gives dispensation herfor, hvis virksomheden har behov for længere påfyldningsslanger, for at kunne nå op til påfyldningsstedet på køretøjerne.

For at der skal kunne gives dispensation, skal ejer sikre, at der er skiltet omkring olietanken med, at tankning skal foregå på påfyldningspladsen.

Påfyldningsslangen skal være i god stand.

## **Kapitel 4: Administrative bestemmelser**

### **§ 10. Tilsyn og kontakt**

Silkeborg Kommune fører tilsyn med, at forskriftens bestemmelser overholdes.

### **§ 11. Straf ved overtrædelse af forskriften**

Overtrædelse af forskriftens kapitel 2 og 3 kan straffes med bøde efter reglerne i bekendtgørelse om miljøregulering af visse aktiviteter.

### **§ 12. Dispensation og klage**

Silkeborg Kommune kan efter ansøgning dispensere fra reglerne i kapitel 2 og 3, hvis individuelle forhold taler for det. Dispensationer efter denne forskrift kan ikke påklages til anden administrativ myndighed.

Denne forskrift eller afgørelser truffet efter denne forskrift kan ikke påklages til anden administrativ myndighed jf. reglerne i bekendtgørelse om miljøregulering af visse aktiviteter.

### **§ 13. Lovgrundlag**

Forskriften er udarbejdet i henhold til § 20 i Miljøministeriets bekendtgørelse nr. 639 af 13. juni 2012 om miljøregulering af visse aktiviteter med senere ændringer.

### **§ 14. Ikrafttrædelse**

Denne forskrift træder i kraft den 1. august 2012.

Forskriften er annonceret i Ekstraposten den 11. juli 2012 og på Silkeborg Kommunes hjemmeside ([www.silkeborgkommune.dk](http://www.silkeborgkommune.dk)).

Forskriften er vedtaget af Byrådet den 25. juni 2012. Anden udgave er udgivet 1. april 2014.

## **Bilag 1: Information om anden lovgivning**

### **Byggetilladelse og andre tilladelser**

Etablering af olie- og benzinudskiller og tankpladser, overdækninger, containere og skure kræver en godkendelse efter byggeloven og miljøbeskyttelsesloven.

I ukloakerede områder, skal der også søges om tilladelse til udledning til recipient eller om tilladelse til en form for nedsivningsanlæg, opsamlingskølle mv., hvis der skal etableres et afløb med olie og benzinudskiller.

I kloakerede områder skal der ansøges om tilladelse til at tilslutte afløbet til spildevandsledning.

Ansøgninger til ovenstående skal sendes til Silkeborg Kommune, Teknik- og Miljøafdelingen, Søvej 3, 8600 Silkeborg eller [virksomhederogjord@silkeborg.dk](mailto:virksomhederogjord@silkeborg.dk).

Vi anbefaler, at ansøger på forhånd henvender sig til Silkeborg Kommune, Teknik- og Miljøafdelingen for at drøfte den påtænkte placering.

Har du brug for yderligere oplysninger kan du kontakte Natur- og Miljøsektionen ved Silkeborg Kommune på tlf. 89 70 10 00 eller [virksomhederogjord@silkeborg.dk](mailto:virksomhederogjord@silkeborg.dk).

### **Underjordiske tanke**

Opbevaring af kemikalier og farligt affald i nedgravede tanke kræver tilladelse efter § 19 i Miljøbeskyttelsesloven.

Som udgangspunkt gives der ikke tilladelse til opbevaring af farligt affald i en nedgravet tank, hvor det ikke er muligt dagligt at kunne tilse tankens sider og bund.

Silkeborg Kommune Teknik- og Miljø Søvej 3,  
8600 Silkeborg