

Afs. Industrimiljø
Rådhusstorvet 4, 8700 Horsens

Horsens Kommune
Afd. Affald og Genbrug
Rådhusstorvet 4,
8700 Horsens

Att. Henrik Ørtenblad

Sendt via Byg og Miljø

Screeningsafgørelse efter Miljøvurderingslovens § 21 Endelavevej 30, 8700 Horsens

Oplaget er ikke miljøvurderingspligtig

Horsens Kommune har den 26. oktober 2020 modtaget ansøgning om miljøgodkendelse til at forlænge jordvolden på Endelavevej 30, 8700 Horsens.

Det ansøgte oplag er omfattet af Miljøvurderingslovens¹ bilag 2, pkt. 11b "Anlæg til bortskaffelse af affald (projekter, som ikke er omfattet af bilag 1)". Horsens Kommune skal derfor træffe en screeningsafgørelse efter miljøvurderingslovens § 21.

Afgørelse

Horsens Kommune meddeler hermed, at det ansøgte projekt på Endelavevej 30, 8700 Horsens, ikke kræver miljøvurdering.

Oplysninger i sagen

Affald Genbrug ved Horsens Kommune og Service og Beredskab ønsker at forlænge den jordvold som er mellem Horsens Kommunes materielgård på Endelavevej og Dagnæs bæk. Der er i dag en mindre vold ud for materielgården, mens mod øst ud for Horsens genbrugsplads og langs deponiet er volden højere.

Langs bækken er der planlagt en offentlig sti. Stien skal føre fra Høegh Guldbergs Gade ud til et kommende rekreative areal på ved spidsen af Horsens deponi mod fjorden samt en ny oplagsplads for lystbåde. Området og stien forventes færdigt i 2022. Fra materielgården ud til det kommende rekreative areal er bundsikringen af stien allerede etableret. Volden skal sikre en reel afskærmning af materielgården fra den offentlige sti. Derfor ønskes volden op i samme højde hele vejen.

Projektet er miljøgodkendelsespligtigt efter listepunkt K 206, "Nyttiggørelse og bortskaffelse af affald, Anlæg, der nyttiggør ikke-farligt affald" i

¹ Miljø- og Fødevarerministeriets [LBK nr. 973](#) af 25. juni 2020, Bekendtgørelse af lov om miljøvurdering af planer og programmer og af konkrete projekter (VVM)

godkendelsesbekendtgørelsens² bilag 2. Jordvolden er desuden omfattet af miljøvurderingslovens bilag 2 pkt. 11b "Anlæg til bortskaffelse af affald (projekter, som ikke er omfattet af bilag 1)" og der skal derfor træffes en screeningsafgørelse efter miljøvurderingslovens § 21.

I medfør af Miljøvurderingsloven skal Horsens Kommune efter modtagelse af en ansøgning om et projekt omfattet af lovens bilag 2 vurdere, om anlægget på grund af dets art, dimensioner eller placering må antages at kunne få en væsentlig indvirkning på miljøet. Såfremt det er tilfældet kræver projektet miljøvurdering og tilladelse.

Horsens Kommune skal derfor foretage en screening for at afgøre om det ansøgte må kunne antages at få væsentlig indvirkning på miljøet.

Vurdering

Horsens Kommune vurderer samlet, at etableringen af jordvolden ikke vil medføre væsentlig indvirkning på miljøet. Der stilles dermed ikke krav om, at der skal udarbejdes en miljøkonsekvensrapport.

Horsens Kommune har i sin vurdering følgende hovedårsager til afgørelsen:

- Etableringen af jordvolden falder indenfor den dispensation som er givet fra lokalplanen i 2018.
- Jordvolden etableres uden risiko for forurening af jorden eller områdets grundvandsmagasiner, idet der kun benyttes rent jord.
- Oplaget etableres uden risiko for lugtgener da der er tale om rent jord. Det oplyses af ansøger at der kan laves støvbekæmpende foranstaltninger, hvis dette bliver et problem i anlægsfasen.
- Der vil ikke være nogen væsentlig øget trafik i forbindelse med etableringen af jordvolden, da jorden kommer fra Horsens Kommunes jorddepot. Transporten til endelavevej vil derfor være den samme, med en intern trafik fra depotet til jordvolden.
- Jordvolden vurderes at være virke som en visuel afskærmning mellem erhvervsområdet og det rekreative område og er med til at forskønne området set fra det rekreative område.
- Volden etableres uden at gøre skader på arter eller natur-typer, som udgør udpegningsgrundlaget for Natura 2000-området. Da oplaget finder sted i allerede eksisterende bygninger vil oplaget ikke indskrænke eller forringe egnede yngle- og rasteområde for bilag IV-arter.

Hjemmel

Bekendtgørelse af lov om miljøvurdering af planer og programmer og af konkrete projekter (VVM) § 21.

Klagevejledning

Screeningsafgørelsen kan, for så vidt angår retlige spørgsmål, påklages til Miljø- og fødevareklagenævnet jf. miljøvurderingslovens § 49, stk. 1.

² Miljø- og Fødevareministeriets [BEK nr. 1534](#) af 9. december 2019, Bekendtgørelse om godkendelse af listevirksomheder

Klagen skal være indgivet skriftligt inden 4 uger efter, at Horsens Kommune har offentliggjort screeningsafgørelsen.

Klageberettigede er miljø- og fødevarerministeren, enhver med en retlig interesse i sagens udfald samt visse landsdækkende foreninger, der har som formål at beskytte natur og miljø.

Virksomheden får besked, hvis vi modtager en klage.

Hvis du vil klage over afgørelsen, skal du klage til Miljø- og Føde-vareklagenævnet via Nævnenes Hus' klageportal. Portalen findes på <https://naevneneshus.dk/>. Fra klageportalen går klagen videre til os. For at være rettidig, skal klagen være tilgængelig for os i klageportalen senest 4 uger efter at afgørelsen er offentliggjort.

Klage over afgørelsen har ikke opsættende virkning med mindre Nævnet bestemmer andet.

Der er til enhver tid adgang til aktindsigt jf. offentlighedsloven, forvaltningsloven og miljøoplysningsloven.

Offentliggørelse

Afgørelsen er i dag offentliggjort på <https://dma.mst.dk>.

Med venlig hilsen

Anne Lucia Jansen
Biolog

Telefon direkte: 76292519
alja@horsens.dk

Kopi til:

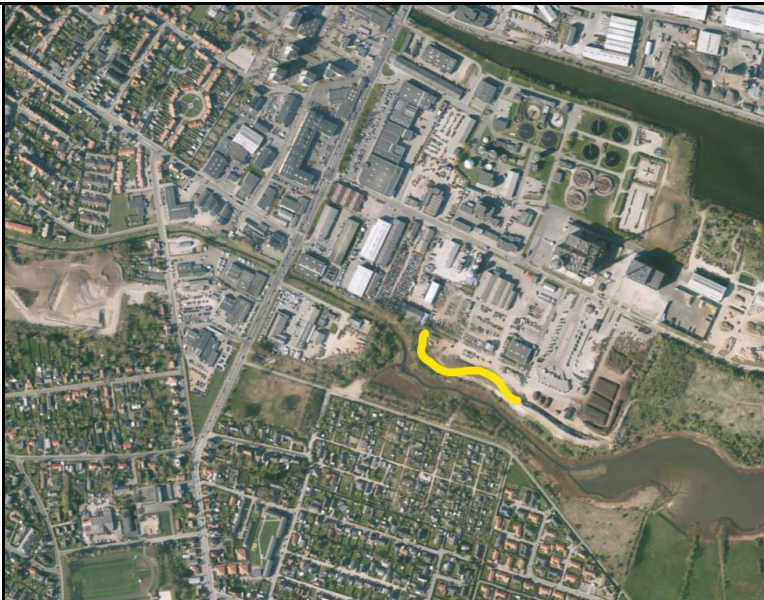
Kontaktperson, Henrik Ørtenblad
Sundhedsstyrelsen
Arbejderbevægelsens Erhvervsråd
Forbrugerrådet
Danmarks Naturfredningsforening
Friluftsrådet
Dansk Ornitologisk Forening

Ansøgningskema

Nedenstående skema angiver de oplysninger, som skal indgives til myndighederne ved ansøgning af projekter, der er omfattet af lovens bilag 2, jf. lovens § 21. Bygherren skal, hvor det er relevant for ansøgningen om det konkrete projekt, tage hensyn til kriterierne i lovens bilag 6, når skemaet udfyldes. Såfremt der allerede foreligger oplysninger om de indvirkninger, projektet kan forventes at få på miljøet, medsendes disse oplysninger. Skemaet finder ikke anvendelse for sager, der behandles af Naturstyrelsen og Energestyrelsen. Skemaets oplysningskrav er vejledende og fastsat under hensyntagen til kriterierne i lovens bilag 5.

Basisoplysninger	Tekst
Projektbeskrivelse (kan vedlægges)	<p>Affald Genbrug ved Horsens Kommune og Service og Beredskab ønsker at færdiggøre en jordvold mellem Kommunens materielgård på Endelavevej og Dagnæs bæk.</p> <p>Langs bækken skal der planlagt en offentlig sti. Stien skal føre fra Høegh Guldbergs Gade ud til et kommende rekreative areal på ved spidsen af Horsens deponi mod fjorden samt en ny oplagsplads for lystbåde. Stien og området forventes færdigt i 2022. Fra materielgården til det kommende rekreative areal er bundsikringen af stien allerede etableret.</p> <p>Der er i dag en mindre vold ud for materielgården, mens den mod øst ud for Horsens genbrugsplads og langs deponiet er højere. For at skabe et ens udtryk af volden for folk, der vil benytte stien langs Dagnæs bæk til de nye områder, og for at sikre en reel afskærmning af materielgården fra den offentlige sti ønskes volden op i samme højde hele vejen. Det er planen at beplante volden med hjemmehørende arter af planter, der skaber et samlet indtryk af helhed med bækkens natur.</p> <p>Der vil blive anvendt ren jord til at volden. Jorden stammer fra indlevering på Horsens kommunes genbrugspladser. Jorden samles på Mellemdetpotet, hvor der tages prøver til analyse iflg. Jordflytningsbekendtgørelsen, inden jorden anmeldes til flytning.</p>
Navn, adresse, telefonnr. og e-mail på bygherre	Horsens Kommune, Affald Genbrug, Rådhusgade 4, 8700 Horsens
Navn, adresse, telefonnr. og e-mail på kontaktperson	Henrik Ørtenblad Telefon direkte: 76292589 Mail: heor@horsens.dk
Projektets adresse, matr. nr. og ejerlav. For havbrug angives anlæggets geografiske placering angivet ved koordinater for havbrugets 4 hjørneafmærkninger i bredde/længde (WGS-84 datum).	Endelavevej 30, 8700 Horsens Matrikel nr. Horsens Markjorde 881
Projektet berører følgende kommune eller kommuner (omfatter såvel den eller de kommuner, som projektet er placeret i, som den eller de kommuner, hvis miljø kan tænkes påvirket af projektet)	Horsens Kommune

Oversigtskort – Placering af støjvolden ved Horsens Kommunes materielgård på Endelavevej 14.



Kortbilag i målestok 1:10.000 eller 1:5.000 med indtegning af anlægget og projektet (vedlægges dog ikke for strækningsanlæg).

Skitse med situationsplan er vedlagt

Forholdet til VVM reglerne

Ja

Nej

Er projektet opført på bilag 1 til lov om miljøvurdering af planer og programmer og konkrete projekter (VVM).

X

Hvis ja, er der obligatorisk VVM-pligtigt. Angiv punktet på bilag 1:

Er projektet opført på bilag 2 til lov om miljøvurdering af planer og programmer og af konkrete projekter (VVM).

X

Hvis ja, angiv punktet på bilag 2:
Pkt. 11 b) Anlæg til bortskaffelse af affald (projekter som ikke er omfattet af bilag 1).

Projektets karakteristika	Tekst
1. Hvis bygherren ikke er ejer af de arealer, som projektet omfatter angives navn og adresse på de eller den pågældende ejer, matr. nr. og ejerlav	Arealerne ejes af Horsens Kommune, som også er bygherre
2. Arealanvendelse efter projektets realisering. Det fremtidige samlede bebyggede areal i m ² Det fremtidige samlede befæstede areal i m ² Nye arealer, som befæstes ved projektet i m ²	Projektet omfatter ikke bebyggelse Projektet omfatter ikke befæstelse af arealer
3. Projektets areal og volumenmæssige udformning Er der behov for grundvandssænkning i forbindelse med projektet og i givet fald hvor meget i m ³ ? Projektets samlede grundareal angivet i ha eller m ² Projektets bebyggede areal i m ² Projektets nye befæstede areal i m ² Projektets samlede bygningsmasse i m ³ Projektets maksimale bygningshøjde i m Beskrivelse af omfanget af eventuelle nedrivningsarbejder i forbindelse med projektet	Der er ikke behov og udføres ikke grundvandssænkning Projektområdets areal ca. 4.000 m ² - - - - Der er ingen nedrivningsarbejder
4. Projektets behov for råstoffer i anlægsperioden Råstofforbrug i anlægsperioden på type og mængde: Vandmængde i anlægsperioden Affaldstype og mængder i anlægsperioden Spildevand til renseanlæg i anlægsperioden Spildevand med direkte udledning til vandløb, søer, hav i anlægsperioden Håndtering af regnvand i anlægsperioden Anlægsperioden angivet som mm/åå – mm/åå	Ca. 16.000 m ³ overskudsjord fra genbrugspladserne i Horsens, som indbygges i volden. Der vil være tale om indbygning af områdeklassificeret jord, kategori 1; ren jord Der kan evt. være behov for vand til støvbekæmpelse i anlægsperioden. Projektet genererer ikke affald i anlægsperioden. Projektet genererer ikke spildevand i anlægsperioden. Nedbør og overfladevand nedsiver naturligt på arealet, ved ekstreme mængder kan nedbør opsamles i grøfter og bassiner på området til nedsivning. Voldanlægget forventes påbegyndt i efteråret 2020 (12/20 – 12/22). Anlægsperioden vil være maksimalt 2 år, afhængig af tilgængeligheden af jord. Støjbøden forventes således færdig senest i 2022 med åbning af den kommende offentlige sti.

Projektets karakteristika	Tekst		
<p>5. Projektets kapacitet for så vidt angår flow ind og ud samt angivelse af placering og opbevaring på kortbilag af råstoffet/produktet i driftsfasen:</p> <p>Råstoffer – type og mængde i driftsfasen Mellemprodukter – type og mængde i driftsfasen Færdigvarer – type og mængde i driftsfasen Vandmængde i driftsfasen</p>	<p>Der anvendes ikke råstoffer/produkter i driftsfasen eller efter voldens etablering.</p>		
<p>6. Affaldstype og årlige mængder, som følge af projektet i driftsfasen:</p> <p>Farligt affald: Andet affald: Spildevand til renselanlæg: Spildevand med direkte udledning til vandløb, sø, hav: Håndtering af regnvand:</p>	<p>Projektet genererer ikke farligt affald, andet affald eller spildevand i anlægs- eller driftsperioden</p> <p>Nedbør nedsiver naturligt på arealet i beplantning og jorden på volden. Det er åbent naturligt areal med mulighed for nedsivning hele vejen, så der er ikke brug for opsamling eller andre foranstaltninger</p>		
Projektets karakteristika	Ja	Nej	Tekst
7. Forudsætter projektet etablering af selvstændig vandforsyning?		X	
8. Er projektet eller dele af projektet omfattet af standardvilkår eller en branchebekendtgørelse?		X	Hvis »ja« angiv hvilke. Hvis »nej« gå til punkt 10
9. Vil projektet kunne overholde alle de angivne standardvilkår eller krav i branchebekendtgørelsen?			Hvis »nej« angives og begrundes hvilke vilkår, der ikke vil kunne overholdes.
10. Er projektet eller dele af projektet omfattet af BREF-dokumenter?		X	Hvis »ja« angiv hvilke. Hvis »nej« gå til pkt. 12.
11. Vil projektet kunne overholde de angivne BREF-dokumenter?			Hvis »nej« angives og begrundes hvilke BREF-dokumenter, der ikke vil kunne overholdes.
12. Er projektet eller dele af projektet omfattet af BAT-konklusioner?		X	Hvis »ja« angiv hvilke. Hvis »nej« gå til punkt 14.

Projektets karakteristika	Ja	Nej	Tekst
13. Vil projektet kunne overholde de angivne BAT-konklusioner?			Hvis »nej« angives og begrundes hvilke BAT-konklusioner, der ikke vil kunne overholdes.
14. Er projektet omfattet af en eller flere af Miljøstyrelsens vejledninger eller bekendtgørelser om støj eller eventuelt lokalt fastsatte støjgrænser?		X	Hvis »ja« angives navn og nr. på den eller de pågældende vejledninger eller bekendtgørelser. Hvis »nej« gå til pkt. 17.
15. Vil anlægsarbejdet kunne overholde de eventuelt lokalt fastsatte vejledende grænseværdier for støj og vibrationer?		(X)	Hvis »nej« angives overskridelsens omfang og begrundelse for overskridelsen - Støj fra dozer til at skubbe jorden op i volden kan i korte perioder overskride støjgrænsen ved boliger, 45 dB, på sydsiden af Dagnæs bæk. Dozeren vil kun arbejde enkelte dage i anlægsperioden, det vil kun være i dagtimer kl. 07 – 17; og det meste af tiden vil den arbejde bag volden i forhold til boligerne. Der er i forvejen støj fra arbejdskørsel på matrielpladsen og fra Genbrugspladsen.
16. Vil det samlede projekt, når anlægsarbejdet er udført, kunne overholde de vejledende grænseværdier for støj og vibrationer?	X		Hvis »nej« angives overskridelsens omfang og begrundelse for overskridelsen
17. Er projektet omfattet Miljøstyrelsens vejledninger, regler og bekendtgørelser om luftforurening?		X	Hvis »ja« angives navn og nr. på den eller de pågældende vejledninger, regler eller bekendtgørelser. Hvis »nej« gå til pkt. 20.
18. Vil anlægsarbejdet kunne overholde de vejledende grænseværdier for luftforurening?	X		Hvis »Nej« angives overskridelsens omfang og begrundelse for overskridelsen.
19. Vil det samlede projekt, når anlægsarbejdet er udført, kunne overholde de vejledende grænseværdier for luftforurening?	X		Hvis »Nej« angives overskridelsens omfang og begrundelse for overskridelsen.
20. Vil projektet give anledning til støvgener eller øgede støvgener I anlægsperioden? I driftsfasen?		(X)	Hvis »ja« angives omfang og forventet udbredelse. I tørre perioder kan der forekomme støv fra aflæsning og håndtering af jorden. Da det er intern kørsel, kan en flytning af jorden og opbygning af volden henligges til en fugtig periode eller en periode uden tørt vejr. Et stort areal rundt om er eget areal, og arbejdet vil blive organiseret, så der ikke er støvproblemer.

Projektets karakteristika	Ja	Nej	Tekst
21. Vil projektet give anledning til lugtgener eller øgede lugtgener I anlægsperioden? I driftsfasen?		X X	Hvis »ja« angives omfang og forventet udbredelse.
22. Vil anlægget som følge af projektet have behov for belysning som i aften og nattetimer vil kunne oplyse naboarealer og omgivelserne I anlægsperioden? I driftsfasen?		X X	Hvis »ja« angives og begrundes omfanget. Der opsættes ikke belysning i området efter voldens etablering.
23. Er anlægget omfattet af risikobekendtgørelsen, jf. bekendtgørelse om kontrol med risikoen for større uheld med farlige stoffer nr. 372 af 25. april 2016?		X	
Projektets placering	Ja	Nej	Tekst
24. Kan projektet rummes inden for lokalplanens generelle formål?	X		Hvis »nej«, angiv hvorfor:
25. Forudsætter projektet dispensation fra gældende bygge- og beskyttelseslinjer?		X	Hvis »ja« angiv hvilke: .
26. Indebærer projektet behov for at begrænse anvendelsen af naboarealer?		X	
27. Vil projektet kunne udgøre en hindring for anvendelsen af udlagte råstofområder?		X	
28. Er projektet tænkt placeret indenfor kystnærhedszonen?		X	

Projektets placering	Ja	Nej	Tekst
29. Forudsætter projektet rydning af skov? (Skov er et bevokset areal med træer, som danner eller indenfor et rimeligt tidsrum ville danne sluttet skov af højstammede træ-er, og arealet er større end ½ ha og mere end 20 m bredt.)		X	
30. Vil projektet være i strid med eller til hinder for realiseringen af en rejst fredningssag?		X	
31. Afstanden fra projektet i luftlinje til nærmeste beskyttede naturtype i henhold til naturbeskyttelseslovens § 3.			Området omkring volden og udløbet af Dagnæs bæk er ikke §3 område. Der er beskyttede vandløb; Dagnæs bæk opstrøms og mindre vandløb på sydsiden af Dagnæs bæk fra Bollerområdet. Det sikres, at bækken ikke påvirkes af afstrømmende overfladevand fra jordvolden, da det som nævnt kan medføre aflejring af jord, partikler og dermed næringsstoffer.
32. Er der forekomst af beskyttede arter og i givet fald hvilke?		X	Der er ikke beskyttede eller fredede arter på arealet, og det rummer ikke yngle- eller rasteområder for bilag IV-arter
33. Afstanden fra projektet i luftlinje til nærmeste fredede område.			525 m til et fredet område på sydsiden af Dagnæs bæk mod udløbet og fjorden
34. Afstanden fra projektet i luftlinje til nærmeste internationale naturbeskyttelsesområde (Natura 2000-områder, habitatområder, fuglebeskyttelsesområder og Ramsarområder).			Der er ikke internationale beskyttelsesområder i et stort område fra jordprojektet
35. Vil projektet medføre påvirkninger af overfladevand eller grundvand, f.eks. i form af udledninger til eller fysiske ændringer af vandområder eller grundvandsforekomster?		X	Hvis »ja« angives hvilken påvirkning, der er tale om. Nærmeste målsatte vandområde er Dagnæs bæk, som ligger ca. 50 m syd for projektområdet. Projektet omfatter ikke direkte udledning eller fysiske ændringer af vandområder. Det sikres, at bækken ikke påvirkes af overfladevand fra jordvoldene, da det kan medføre aflejring af jord, partikler og dermed næringsstoffer. Den anvendte jord indeholder ikke flygtige komponenter og der vil dermed ikke være risiko for nedsivning til grundvandet. Volden er placeret ovenpå et tidligere deponi af bl.a. byggeaffald. Opbygningen med ren jord vil ikke give nedvaskning af næringsstoffer i forhold til, hvad der allerede findes i undergrunden
36. Er projektet placeret i et område med særlige drikkevandinteresser?		X	Volden er placeret ovenpå et tidligere deponi. Der ingen drikke- eller grundvandsinteresser

37. Er projektet placeret i et område med registreret jordforurening?	X		Området er et tidligere deponi, det er registreret på V2 niveau
38. Er projektet placeret i et område, der i kommuneplanen er udpeget som område med risiko for oversvømmelse.		X	
39. Er projektet placeret i et område, der, jf. oversvømmelsesloven, er udpeget som risikoområde for oversvømmelse?		X	
Projektets placering	Ja	Nej	Tekst
40. Er der andre lignende anlæg eller aktiviteter i området, der sammen med det ansøgte må forventes at kunne medføre en øget samlet påvirkning af miljøet (Kumulative forhold)?		X	
41. Vil den forventede miljøpåvirkning kunne berøre nabolande?		X	
42. En beskrivelse af de tilpasninger, ansøger har foretaget af projektet inden ansøgningen blev indsendt og de påtænkte foranstaltninger med henblik på at undgå, forebygge, begrænse eller kompensere for væsentlige skadelige virkninger for miljøet?			Det sikres, at de beskyttede naturtyper ikke påvirkes af afstrømmende overfladevand fra jordvolden, da det kan medføre en aflejring af jord, partikler og dermed næringsstoffer, hvor noget kan blive fanget i sivområderne og andet hurtigt vil fordeles ud i fjorden med strømmen i bækken

43. Undertegnede erklærer herved på tro og love rigtigheden af ovenstående oplysninger.

Dato: 02/09/2020 Bygherre/anmelder: _____

Vejledning

Skemaet udfyldes af bygherren eller dennes rådgiver baseret på bygherrens viden om eget projekt sammenholdt med de oplysninger og vejledninger, der henvises til i skemaet. Det forudsættes således, at byg- herren eller dennes rådgiver er fortrolig med den miljølovgivning, som projektet omfattes af. Bygherren skal ikke gennem præcise beregninger angive projektets forventede påvirkninger men alene tage stilling til overholdelsen af vejledende grænseværdier og angivne miljøforhold baseret på de oplysninger, der kan hentes på offentlige hjemmesider.

Farverne »rød/gul/grøn« angiver, hvorvidt det pågældende tema kan antages at kunne medføre, at projektet vurderes at kunne påvirke miljøet væsentligt og dermed være VVM-pligtigt. »Rød« angiver en stor sandsynlighed for VVM-pligt og »grøn« en minimal sandsynlighed for VVM-pligt. Hvis feltet er sort, kan spørgsmålet ikke besvares med ja eller nej. VVM-pligten afgøres dog af VVM-myndigheden. I de fleste tilfælde vil kommunen være VVM-myndighed.

Bygherres eller dennes rådgivers udfyldelse af skemaet er omfattet af straffelovens § 161 om strafansvar ved afgivelse af urigtige oplysninger til en offentlig myndighed.