



Syddjurs
KOMMUNE



**Revurdering af
Miljøgodkendelse**

Perstrup Beton Industri A/S

September 2007

○○○○

Afgørelse om Revurdering af miljøgodkendelse

I henhold til kap. 5 i lovbekendtgørelse nr. 1757 af 22. december 2006.

Virksomhedens navn og adresse:	Perstrup Beton Industri A/S Kringelen 4-6 Pederstrup 8560 Kolind
Telefon nr.:	87 74 85 00
CVR nr.:	20862246
P-nummer:	1001814104
Virksomhedens art, listebetegnelse:	B202. Cementstøberier, betonstøberier og betonblandier med en produktion på mere end eller lig med 20.000 tons pr. år.
Matrikel nr.:	3d og 3s Pederstrup by, Nødager. Virksomheden har lejet sig ind på en del af matrikelnr. 3o.
Kontaktperson:	Ole Borg
Telefon nr.:	87 74 85 20
Mail:	ob@perstrup.dk
Bygninger og grund ejes af:	Perstrup Beton Industri A/S

24. september 2007

Journal nr.
07/350

Kontaktperson
Lene Thulsted Nielsen

Hovedgaden 77
8410 Rønde

Telefon 87 53 50 00
Telefax 87 53 50 01

syddjurs@syddjurs.dk
www.syddjurs.dk

Syddjurs Kommune
Natur og Miljø



Susanne Kornvig
Teamleder



Lene Thulsted Nielsen
Civilingeniør

Klagefrist udløber
den 23. oktober 2007

Søgsmålsfristen udløber
den 25. marts 2008

Indhold

1. Resumé.....	4
2. Revurdering.....	5
3. Vilkår.....	5
3.1. Generelt	5
3.2. Indretning og drift	5
3.3. Luftforurening	6
3.3.1. Kontrol af luftvilkår	7
3.4. Jord og grundvand	8
3.5. Affald.....	9
3.6. Støj.....	9
3.6.1. Ekstern støj.....	9
3.7. Præstationskontrol for støj.....	10
3.8. Overholdelse af støjvilkår	10
3.9. Egenkontrol	11
3.10. Indberetning	11
3.11. Sikkerhedsforanstaltninger	11
3.12. Ophør af driften	12
4. Vurdering.....	13
4.1.1. Placering i forhold til omgivelserne	13
4.1.2. Placering i forhold til gældende planer	13
4.1.3. Jord og grundvand.....	14
4.2. Indretning og drift	15
4.3. Luftforurening	15
4.4. Energianlæg.....	16
4.5. Jord og grundvand	16
4.6. Affald.....	16
4.7. Støj.....	16
4.7.1. Kontrol af støjgrænser	16
4.8. Bedste tilgængelige teknik.....	16
4.9. Bemærkninger til afgørelsen.....	17
5. Klage over miljøgodkendelsen.....	18

Bilagsliste:

- Bilag 1: Situationsplan – Placering af bygninger, oplagspladser og andre befæstede arealer**
- Bilag 2: Situationsplan - Placering af skorsten og andre afkast**
- Bilag 3: Situationsplan - Placering af støj og vibrationskilder**
- Bilag 4: Situationsplan - Indretning af produktionslokaler og oplag af råvarer og affald**
- Bilag 5: Situationsplan - Spildevandsforhold**
- Bilag 6: Oversigtskort**
- Bilag 7: Oversigtskort - Orthofoto**
- Bilag 8 Miljøteknisk beskrivelse**
- Bilag 9: Datablade**
- Bilag 10: Sagens akter**
- Bilag 11: Lovgrundlag m.m.**

1. Resumé

Afgørelsen omfatter en revurdering af Perstrup Beton Industris tidligere miljøgodkendelse.

Syddjurs Kommune har valgt at revurdere miljøgodkendelserne således, at de beskrevne arbejdsprocesser og vilkår stemmer overens med de faktiske forhold.

Siden miljøgodkendelsen fra 1992 er der sket følgende ændringer:

- Driftstiden er udvidet.
- Nyt energianlæg.
- Typen af hjælpestoffer, der benyttes i produktionen.

Siden godkendelsen fra 1992 blev meddelt, har Miljøstyrelsen i 2005 udarbejdet standardvilkår for en række af de virksomheder, der pr. 1. januar 2005 er overført til det forenklede godkendelsessystem - herunder også det punkt som virksomheden er omfattet af. Standardvilkårene omhandler virksomhedens indretning og drift, emissionsgrænseværdier for væsentlig luftforurening, affald, egenkontrol samt beskyttelse af jord og grundvand.

Godkendelsesmyndighederne er forpligtede til at bruge standardvilkårene ved udarbejdelse af nye godkendelser eller ved revision af allerede meddelte godkendelser inden for de brancher, hvor der er meddelt standardvilkår.

I revurderingen er der taget stilling til alle virksomhedens processer og stillet de relevante standardvilkår fra godkendelsesbekendtgørelsen suppleret med vilkår om støj samt egenkontrollvilkår for støj.

2. Revurdering

På grundlag af oplysningerne i den miljøtekniske beskrivelse (bilag 8) har Team Virksomheder i Syddjurs Kommune på Natur- Teknik- og Miljøudvalgets vegne foretaget en revurdering af miljøgodkendelsen på virksomheden Perstrup Beton Industri A/S, Kringelen 4-6, Pederstrup, 8560 Kolind.

Revurderingen omfatter kun de miljømæssige forhold, der er defineret i miljøbeskyttelseslovens kapitel 5 og i godkendelsesbekendtgørelsen dvs. forhold af betydning for det ydre miljø.

Denne afgørelse erstatter miljøgodkendelsen af 14. september 1992.

Den gennemførte revurdering giver anledning til, at Syddjurs Kommune ændrer visse vilkår i godkendelserne. Disse vilkår ændres ved påbud efter Miljøbeskyttelseslovens § 41, som forinden er varslet i henhold til denne lov.

Støjvilkåret fra miljøgodkendelsen fra 1992 er ikke ændret, men er for overblikkets skyld overført til denne afgørelse. Endvidere er der fastsat en række nye vilkår, samt sløjfet utidssvarende vilkår.

Vilkårene i denne revurdering er meddelt i overensstemmelse med Miljøstyrelsens standardvilkår.

De ændrede vilkår, sløjfning af vilkår samt kommunens beslutning om ikke at ændre eksisterende vilkår, kan påklages.

Syddjurs Kommune er tilsynsmyndighed for virksomheden. Tilsynet udføres af Team Virksomheder.

Afgørelsen meddeles på følgende vilkår:

3. Vilkår

3.1. Generelt

1. Et eksemplar af nærværende afgørelse skal til enhver tid være tilgængelig på virksomheden, og driftspersonalet skal være orienteret om afgørelsens indhold.
2. Ved nye etableringer, ændringer af anlæggene eller ved nye kemiske stoffer og produkter, skal der indgives anmeldelse til Syddjurs Kommune. Kommunen tager herefter stilling til, om ændringen er godkendelsespligtig.
3. Eventuelt ejerskifte skal meddeles tilsynsmyndigheden senest 1 måned efter, at det har fundet sted.
4. Virksomheden skal indrettes og drives som beskrevet i den miljøtekniske beskrivelse, bortset fra de ændringer, der fremgår af nedenstående vilkår.

3.2. Indretning og drift

5. Cement og mikrosilika samt øvrige pulverformige råvarer, der anvendes løbende i produktionen, skal håndteres i lukkede systemer.

Pulversiloer til opbevaring af ovennævnte råvarer skal være forsynet med sikkerhedsventil samt en overfyldningsdetektor, som ved aktivering giver både akustisk og visuel alarm. Siloerne skal være tilsluttet silofiltre til rensning af fortrængningsluft. Filtrene skal være placeret på toppen af siloen.

6. Pulverformige råvarer i sække, bigbags og lignende, der anvendes til forsøg eller reparationer, skal opbevares indendørs.
7. Tankbil og pulversilo skal overvåges under opblæsning af råvarer i siloen. Opblæsningen skal standses øjeblikkeligt ved brud på silofilteret, ved overfyldning af silo eller ved udslip af støv fra påfyldningslange, koblinger, opblæserrør eller silo.

Slanger og opblæserrør skal tømmes med efterluft, når opblæsning af pulverformige råvarer er afsluttet. Restluft i tankbilen må ikke udledes gennem virksomhedens silo.

En eventuel prop i aflæsserslange eller rørstop skal forsøges fjernet, uden at aflæsserslangen tages af, og uden at tankbilens topdæksel åbnes.

8. Virksomheden skal have nedskrevne driftsinstrukser til tankbilchaufførerne om påfyldning af pulversiloer, jf. vilkår 7. Virksomheden skal fremsende instrukserne til tilsynsmyndighedens orientering senest 1 måned efter modtagelsen af godkendelsen.
9. Virksomheden må ikke give anledning til støvgener uden for virksomhedens område, som efter tilsynsmyndighedens opfattelse er væsentlige for omgivelserne.

3.3. Luftforurening

10. Filtre på pulversiloer skal kunne begrænse emissionen af total støv til mindre end 10 mg/normal m³.
11. Afkast fra bearbejdning af træ i forbindelse med produktionen skal forsynes med filter, der kan overholde en emissionsgrænseværdi for træstøv på 5 mg/normal m³.
12. Maskinel slibning og skæring i jern og metal må kun foregå indendørs og med udsugning. Afkast herfra skal forsynes med filter, der kan overholde en emissionsgrænseværdi for total støv på 20 mg/normal m³.

Afkastet skal være opadrettet og føres mindst 1 meter over det sted på tagfladen, hvor det er placeret.
13. Før nye filtre til pulversiloer og afkast fra henholdsvis støvende procesanlæg, bearbejdning af træ, maskinel slibning og skæring i jern og metal tages i brug, skal virksomheden fremskaffe og opbevare nedenstående oplysninger fra leverandøren:

- Dokumentation for, at filtret ved den pågældende anvendelse kan overholde den relevante emissionsgrænseværdi, jf. vilkår 10, 11 og 12.
- Leverandørens anvisninger om kontrol og vedligeholdelse af filteret.

Filtre skal kontrolleres, vedligeholdes og udskiftes i overensstemmelse med leverandørens anvisninger. Kontrol af filtre skal dog som minimum foregå hver 3. måned og ved synlig støvemission fra filtrene.

14. Afkast fra svejsning med metoderne MMA-, MIG/MAG, FCA, TIG og plasma skal udføres som angivet i tabel 3.1.

	MMA-, MIG/MAG- og FCA-svejsning	TIG- og plasma-svejsning
2-4 svejsesteder	Afkast skal være opadrettet og føres mindst 1 meter over det sted på tagfladen, hvor det er placeret.	Afkast skal være opadrettet og føres mindst 1 meter over det sted på tagfladen, hvor det er placeret.

Tabel 3.1.
 Udformning af afkast fra svejsning.

15. Virksomhedens udledning af total støv skal overholde en B-værdi på 0,08 mg/m³.

3.3.1. Kontrol af luftvilkår

16. Tilsynsmyndigheden kan bestemme, at virksomheden skal dokumentere, at grænseværdien i vilkår 15 er overholdt.

Dokumentationen skal senest 3 måneder efter, at kravet er fremsat, tilsendes tilsynsmyndigheden med oplysninger om driftsforholdene under målingen.

Kontroltype og overholdelse af grænseværdi

17. Målingerne skal foretages som præstationsmålinger.

Der skal foretages 3 målinger af mindst 1 times varighed. Målingerne kan foretages sammen dag.

Emissionsgrænsen anses for overholdt, når det aritmetiske gennemsnit af de 3 målinger er mindre end eller lig grænseværdien.

Krav til luftmåling

18. Virksomhedens luftforurening skal dokumenteres ved måling og beregning i overensstemmelse med gældende vejledning fra Miljøstyrelsen, p.t. nr. 2/2001, begrænsning af luftforurening fra virksomheder.

Måling skal foretages, når virksomheden er i fuld drift eller efter anden aftale med tilsynsmyndigheden.

Dokumentationen skal udføres af et målefirma, som er akkrediteret af DANAK til at udføre de konkrete luftkontrolmålinger.

Beregninger af immisionskoncentrationsbidraget skal ske ved OML-metoden. B-værdien anses for overholdt, når den højeste 99 % fraktil er mindre end eller lig med B-værdien.

Kontrol af virksomhedens luftforurening skal gentages, når tilsynsmyndigheden finder det påkrævet.

Hvis vilkårene er overholdt, kan der kun kræves 1 årlig dokumentation. Udgifterne hertil afholdes af virksomheden.

3.4. Jord og grundvand

19. Overjordiske tanke med fyringsolie og motorbrændstof skal sikres mod påkørsel.

Påfyldningsstudse på over- eller underjordiske tanke med fyringsolie og motorbrændstof samt aftapningsanordninger på over- eller underjordiske tanke med motorbrændstof skal placeres inden for konturen af en impermeabel belægning indrettet med fald mod afløb, hvorfra der sker kontrolleret afledning. Alternativt skal spild fra påfyldning eller aftapning kunne opsamles i tætte sumpe eller opsamlingskar, der holdes overdækkede, således at de er beskyttet mod vejrlig.

Ved »impermeabel belægning« forstås et befæstet areal, der er uigennemtrængeligt for de forurenende stoffer, som håndteres på arealet. Ved »tæt« forstås uigennemtrængelig for de forurenende stoffer, som kan spildes i karret.

20. Tilsætnings- og hjælpestoffer skal opbevares i egnede beholdere under tag og beskyttet mod vejrlig, enten på en oplagsplads med impermeabel belægning uden afløb eller i egnede, tætte opsamlingskar. Oplagsplads og opsamlingskar skal være indrettet således, at spild kan holdes inden for et afgrænset område og uden mulighed for afløb til jord, overfladevand og kloak, og de skal kunne rumme indholdet af den største oplagrede opbevaringsenhed. Ovennævnte krav gælder dog ikke for oplag i tanke omfattet af olietankbekendtgørelsen nr. 1641 af 13. december 2006.

Syrer kan dog opbevares i det fri i lukkede palletanke eller lignende på impermeabelt areal, såfremt oplagsplads og kloaksystem er indrettet således, at spild af syre ikke vil kunne løbe til jord, overfladevand eller offentlig kloak.

21. Farligt affald skal opbevares under tag og beskyttet mod vejrlig enten på en oplagsplads med impermeabel belægning uden afløb eller i egnede tætte opsamlingskar. Oplagspladsen skal være indrettet således, at spild af farligt affald kan holdes inden for et afgrænset område og uden mulighed for afløb til jord, overfladevand eller kloak. Oplagspladser og opsamlingskar skal kunne rumme indholdet af den største opbevaringsenhed i området.
22. Spuling af støbeforme, maskindele og rullende materiel skal ske på impermeabelt areal med fald mod sump eller afløb, hvorfra der sker kontrolleret afledning.
23. Bassiner til procesvand og betonslam skal være tætte.
24. Impermeable arealer, sumpe og bassiner samt opsamlingskar skal være i god vedligeholdelsesstand. Utætheder skal udbedres så hurtigt som muligt, efter at de er konstateret.

3.5. Affald

25. Affald skal opbevares på en måde, som ikke medfører forurening i omgivelserne, herunder jord, grundvand, recipient eller luften.
26. Affaldet skal i videst muligt omfang genanvendes.
27. Affald der ikke genanvendes, skal bortskaffes efter aftale med kommunalbestyrelsen. Der henvises pt. til affaldsregulativer, gældende for kommunerne tilsluttet Reno Djurs I/S.
28. Farligt affald skal bortskaffes gennem den til enhver tid gældende ordning vedrørende afhentning af farligt affald medmindre dispensation søges og opnås hos kommunen.
29. Der må ikke foretages afbrænding af affald på virksomheden hverken indendørs eller udendørs.
30. Spild af pulverformige råvarer, brændstof, olie og kemikalier skal straks opsamles.

Alt opsamlet spild af brændstof, olie og kemikalier, inkl. opsugningsmateriale, skal opbevares og bortskaffes som farligt affald. Der skal til enhver tid forefindes opsugningsmateriale på virksomheden.

Opsamlingsområder som sumpe, spildbakker, opsamlingskar og lignende skal tømmes efter behov. Opsamlingsområderne skal til stadighed kunne rumme indholdet af den største opbevaringsenhed i området, hvor det er krævet, jf. vilkår 20 og 21.

31. Støvende affald skal opbevares i tætte, lukkede emballager eller på anden måde sikres mod støvflugt.

Farligt affald skal opbevares i egnede beholdere, der er mærket, så det tydeligt fremgår, hvad beholderen indeholder.

3.6. Støj

3.6.1. Ekstern støj

32. Virksomhedens bidrag til det eksterne støjniveau - målt ved de mest støjbelastede boliger, må ikke overskride grænseværdierne, som er anført i tabel 3.2.

	Tidsrum	A	Midlingstid
Hverdage	kl. 07.00 - 18.00	45 dB(A)	8 timer
Lørdage	kl. 07.00 - 14.00	45 dB(A)	7 timer
Lørdage	kl. 14.00 - 18.00	40 dB(A)	4 timer
Søn- og helligdage	kl. 07.00 - 18.00	40 dB(A)	8 timer
Aften	kl. 18.00 - 22.00	40 dB(A)	1 time
Nat	kl. 22.00 - 07.00	35 dB(A)	½ time
*Maksimalværdi		50 dB(A)	

* Støjens maksimalværdi for natperioden må ikke overskride de for natperioden anførte værdier med mere end 15 dB - målt med tidsvægtningen "fast".

33. Støjens maksimalværdi for natperioden må ikke overskride de for natperioden anførte værdier med mere end 15 dB - målt med tidsvægtningen "fast".
34. Støjbelastningen er de ækvivalente, korrigerede støjniveau i dB(A) målt/beregnet i punkter i 1,5 m's højde over terræn.

3.7. Præstationskontrol for støj

35. Virksomhedens skal **senest den 1. december 2007** dokumentere, at vilkår 32 er overholdt.
36. Dokumentation skal være repræsentativ for maksimal normaldrift og skal indeholde de oplysninger om beregningsforudsætningerne, som er nødvendige for at vurdere rigtigheden af beregningsresultatet.

Som alternativ til den nævnte beregning kan dokumentationen ske ved måling af den støj, virksomheden påfører omgivelserne.

Beregnings- eller måleresultaterne skal tilsendes tilsynsmyndigheden og være ledsaget af oplysninger om de driftsomstændigheder, hvorunder de er fremkommet.

Støjmålinger/-beregninger skal udføres af et laboratorium, der er akkrediteret af erhvervsfremmestyrelsen eller godkendt af Miljøstyrelsen til "Miljømåling - ekstern støj".

Støjmålinger skal udføres efter retningslinierne i Miljøstyrelsens vejledning nr. 6/1984 om "Måling af støj fra virksomheder".

Støjberegninger skal udføres i henhold til Miljøstyrelsens vejledning nr. 5/1993 om "Beregning af ekstern støj fra virksomheder".

Støjmålinger eller -beregninger skal vurderes i henhold til Miljøstyrelsens vejledning nr. 5/1984 om "Ekstern støj fra virksomheder".

37. Såfremt tilsynsmyndigheden herefter får begrundet mistanke om, at støjvilkårene ikke er overholdt kan kommunen forlange, at virksomheden foretager de nødvendige tiltag, således at vilkårene overholdes, samt at virksomheden efterfølgende fremsender dokumentation herfor.
38. En præstationskontrol kan dog højst kræves én gang årligt.
39. Virksomheden afholder selv omkostningerne i forbindelse med dokumentation af, at vilkår 32 er overholdt.

3.8. Overholdelse af støjvilkår

40. Grænseværdierne anses ikke for at være overskredet, såfremt målværdien minus ubestemtheden er lig med eller mindre end grænseværdien.
41. Målingernes og beregningernes samlede ubestemthed fastsættes i overensstemmelse med Miljøstyrelsens vejledninger. Ubestemtheden må ikke være over 3 dB(A).

3.9. Egenkontrol

42. Tilsynsmyndigheden kan kræve, at virksomheden lader en ekstern sagkyndig foretage kontrol af filtrene omfattet af vilkår 10, 11 og 12 dog højst en gang hvert 5. år for hvert filter.
43. Virksomheden skal mindst en gang årligt foretage eftersyn og funktionsafprøvning af sikkerhedsventiler og overfyldningsdetektorer på pulverstøber, jf. vilkår 5, f.eks. ved kortslutning af systemernes følere.
44. Virksomheden skal løbende og mindst en gang årligt foretage visuel kontrol for utætheder, revnedannelser og vedligeholdelsesstand af sumpe, opsamlingskar og impermeable arealer.
45. Der skal løbende føres driftsjournal med angivelse af:
 - Virksomhedens årlige produktion.
 - Dato for og resultatet af løbende kontrol, vedligeholdelse samt udskiftning af filtre, jf. vilkår 13.
 - Dato for og resultatet af ekstern kontrol af filtre samt evt. foretaget vedligeholdelse og udskiftning af filtre, jf. vilkår 42.
 - Dato for og årsag til hændelser med utilsigtet udslip af pulverformige råvarer samt angivelse af foretagne udbedringer eller korrigerende handlinger.
 - Dato for og resultatet af kontrol af sikkerhedsventiler og overfyldningsdetektorer, jf. vilkår 43.
 - Dato for og resultatet af det årlige eftersyn af sumpe, opsamlingskar og af impermeable arealer, jf. vilkår 44.
46. Driftsjournalen skal opbevares på virksomheden i mindst 5 år og skal være tilgængelig for tilsynsmyndigheden.

3.10. Indberetning

47. En gang om året skal virksomheden sende en opgørelse til tilsynsmyndigheden med følgende oplysninger:
 - anvendte mængder råvarer
 - anvendte mængder hjælpestoffer
 - for hver type affald: afleverede mængder og afleveringssted, for farligt affald oplyses endvidere EAK-kode
 - forbrug af fyringsolie, dieselolie og vand
48. Rapporten skal være tilsynsmyndigheden i hænde inden 1. februar. Afrapportering skal ske pr. 1. januar.

3.11. Sikkerhedsforanstaltninger

49. Virksomheden skal indrettes og drives således, at spild og andet ukontrolleret udslip af forurenende stoffer forhindres og forebygges.
50. Tilsynsmyndigheden skal straks underrettes om driftsforstyrrelser eller uheld, der medfører forurening af omgivelserne eller indebærer en risiko for det. En skriftlig redegørelse for hændelsen skal være tilsynsmyndig-

heden i hænde senest en uge efter, at den er sket. Det skal fremgå af redegørelsen, hvilke tiltag der vil blive iværksat for at hindre lignende driftsforstyrrelser eller uheld i fremtiden.

Underretningspligten fritager ikke virksomheden for at afhjælpe uheld.

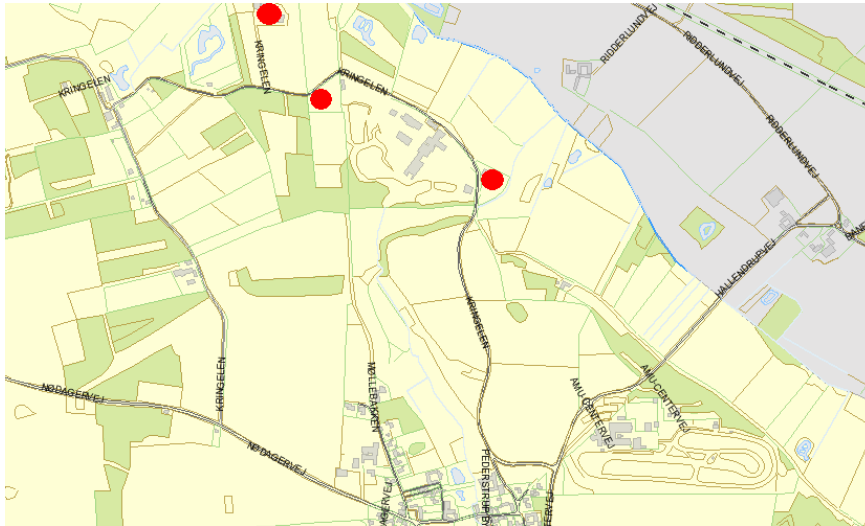
3.12. Ophør af driften

51. Ved ophør af driften skal virksomheden træffe de nødvendige foranstaltninger for at imødegå fremtidig forurening af jord og grundvand og for at bringe stedet tilbage i en miljømæssig tilfredsstillende tilstand. En redegørelse for disse foranstaltninger skal fremsendes til tilsynsmyndigheden senest 3 måneder, før driften ophører helt eller delvist.

4. Vurdering

4.1.1. Placering i forhold til omgivelserne

Perstrup Beton Industri A/S er beliggende i en forhenværende råstofgrav ca. 600 m. nord for Pederstrup by.



Figur 4.1. Virksomhedens beliggenhed i forhold til omgivelserne. Naboer indenfor 300 meter fra virksomheden er markeret med en rød prik.

Området omkring Perstrup Beton Industri A/S består hovedsageligt af landbrugsarealer. Den nærmeste beboelse ligger ca. 20m fra Perstrup Beton Industris sydøstlige ende på Kringelen 15 på den anden side af vejen. Ved virksomhedens nordvestlige ende ligger en bolig på Kringelen 2 i en afstand af ca. 75 m.

Ca. 275m vest for Perstrup Beton Industri A/S ligger Skandinavisk Dyrepark.

4.1.2. Placering i forhold til gældende planer

Der er ingen lokalplan eller kommuneplan gældende for området, hvor virksomheden er placeret.

For området omkring Perstrup Beton Industri A/S er der retlige bindinger i form af § 3 beskyttede naturtyper og vandløb efter Naturbeskyttelsesloven. Derudover er der regionplanlagte områder såsom målsatte vandløb samt områder med særlige drikkevandsinteresser.



Figur 4.2. § 3 beskyttede naturtyper og vandløb efter Naturbeskyttelsesloven.

Langs virksomhedens østlige og sydlige ende løber Pederstrup Å og ca. 250m nord for Perstrup Beton Industri A/S løber Skodå. Begge vandløb er §3 beskyttede vandløb, som er B1-målsatte i regionplanen. Forureningsundersøgelser lavet i år 1999 og 2002 viser, at de begge opfylder denne målsætning. Det er derfor vurderet, at naturen i området omkring virksomheden ikke er påvirket negativt af virksomhedens aktiviteter.

4.1.3. Jord og grundvand

Virksomheden ligger i et område med drikkevandsinteresser og ca. 1 km syd herfor er et område med særlige drikkevandsinteresser/Tirstrup Indsatsområde beliggende. Pederstrup Vandværks indvindingsboring er beliggende ca. 300 m syd for virksomheden. Boringens beskyttelseslinie går ind over virksomhedens sydlige ende. Perstrup Beton Industri A/S har selv to indvindingsboringer, hvorfra vandet, der bruges i produktionen, hentes. Det er vigtigt, at grundvandet i området ikke påvirkes.



Figur 5.5. Syd for Perstrup Beton Industri A/S er der et område med særlige drikkevandsinteresser. Pederstrup Vandværk har en indvindingsboring ca. 300 m syd for virksomheden. Perstrup Beton Industri A/S har selv to boringer på grunden, hvorfra vandet der bruges i produktionen hentes.

Jordforholdene i området omkring Perstrup Beton Industri A/S udgøres af kalk i kote -10 til -15. Over kalken er der 25 – 35 meter kvartære sedimenter af meget vekslende beskaffenhed. I den nærmeste boring tilhørende Pederstrup Vandværk beliggende ca. 300 meter syd for virksomheden består laget over kalken primært af ca. 25 meter ler. I en boring ca. 500 meter syd for virksomheden består laget over kalken hovedsageligt af smeltevandssand. Overfladejorden er i området generelt grovsandet. Der er således tale om en inhomogen geologi med vekslende tykkelser af sand og ler over kalken. Kalken udgør det primære grundvandsmagasin.

Da de kvartære aflejringer over kalklaget er så inhomogene er det uvist, om det primære grundvandsmagasin ved virksomheden er beskyttet af lerlag og i hvilken grad.

Det primære grundvandsmagasin med drikkevandsinteresser er tilknyttet kalkmagasinet og strømningsretningen forventes at have en generel nordlig retning fra de relativt højtliggende områder i syd mod det lavtliggende Kolindsund i nord. I de sekundære magasiner forventes strømmingen at være mod nordøst imod de lavtliggende områder ved Skodå.

4.2. Indretning og drift

Der er medtaget de punkter fra bilag 5 afsnit 5 i godkendelsesbekendtgørelsen, som er relevante for virksomhedens drift.

4.3. Luftforurening

Der er medtaget de krav, der er fastsat i bilag 5 afsnit 5 i godkendelsesbekendtgørelsen, der er relevante for virksomheden.

Der er ikke sat vilkår for afkasthøjde fra udsug i forbindelse med bearbejdning af træ, da dette afkast er forsynet med posefilter, der opsamler træstøvet.

Ved maskinel skæring og slibning i jern og metal kan tilsynsmyndigheden fastsætte krav om et højere afkast end 1 meter over det sted på tagfladen, hvor det er placeret, hvis det vurderes nødvendigt for at sikre fri fortynding. Da omfanget af disse aktiviteter er begrænset på Perstrup Beton Industri A/S, er det vurderet, at der ikke skal stilles krav om et højere afkast. Maskinel skæring og slibning i jern og metal på virksomheden finder sted i smedeværkstedet samt jernhallen, hvor afkastet er ført 1 meter over tag.

Perstrup Beton Industri A/S foretager udelukkende svejsning i ulegeret stål ved metoderne MMA-, MIG/MAG- og FCA-svejsning samt TIG- og plasmavejsning. Fra hvert afkast er der 2-4 svejsesteder. I branchebilaget er det defineret, at afkastet skal være opadrettet og føres mindst 1 meter over det sted på tagfladen, hvor det er placeret ved TIG- og plasmavejsning. Dette er også tilfældet ved MMA-, MIG/MAG- og FCA-svejsning, hvis der er mere end 40 meter til nærmeste nabo. Den nær-

meste nabo (Kringelen 15) ligger ca. 100 meter fra afkastet og derfor er der stillet krav om, at afkastet kun skal føres mindst 1 meter over det sted på tagfladen, hvor det er placeret. Også her kan tilsynsmyndigheden fastsætte krav om et højere afkast, hvis det er vurderet, at være nødvendigt for at sikre fri fortynding. Syddjurs Kommune har vurderet, at det ikke er nødvendigt.

Standardvilkåret vedrørende afkast fra punktudsug fra støvende procesanlæg er ikke medtaget. På Perstrup Beton Industri A/S foregår blanding og afvejning i lukkede systemer og efterbehandling af beton-elementer ved sandblæsning foregår udendørs. Der er i stedet sat krav om, at virksomhedens samlede udledning af total støv skal overholde en immissionskoncentrationsværdi (B-værdi) på 0,08 mg/m³. Hvis Perstrup Beton Industri A/S vil etablere punktudsug fra de omtalte støvende processer vil der blive stillet som krav, at udsuget skal forsynes med filter, der kan overholde en emissionsgrænseværdi for total støv på 10 mg/normal m³.

4.4. Energianlæg

Med de oplysninger der foreligger om virksomhedens energianlæg, er afksthøjderne tilstrækkelige til, at B-værdien for NO_x ikke overskrides.

4.5. Jord og grundvand

Der er medtaget de krav fra bilag 5 afsnit 5 i godkendelsesbekendtgørelsen, som er relevante for virksomhedens drift. Det er vurderet, at der ikke er behov for supplerende krav.

4.6. Affald

Der er medtaget de krav fra bilag 5 afsnit 5 i godkendelsesbekendtgørelsen, som er relevante for virksomhedens drift.

4.7. Støj

De støjgrænser, der er fastsat i miljøgodkendelsen fra 1992, er bibeholdt, da der ikke er sket ændringer i områdets udnyttelse.

4.7.1. Kontrol af støjgrænser

Der er stillet krav om, at virksomheden skal dokumentere, at støjniveauet fra driften ikke overstiger støjgrænserne, da virksomheden nu er i drift før kl. 7.00, hvor støjgrænserne er skærpet.

4.8. Bedste tilgængelige teknik

Idet Perstrup Beton Industri A/S er omfattet af standardvilkår skal denne virksomhedstype ved ansøgning ikke redegøre for bedste tilgængelige teknik indenfor de områder standardvilkårene dækker. Miljøstyrelsen har udarbejdet standardvilkårene, så de er repræsentative for de typiske

virksomheder inden for en bestemt branche, og vilkårene er baseret på den bedste tilgængelige teknik inden for branchen.

4.9. Bemærkninger til afgørelsen

Et udkast til denne afgørelse har været varslet over for virksomheden.

Perstrup Beton Industri A/S har haft følgende bemærkninger til udkastet:

- Pr. ca. 1. juli på blander i hal 2 og pr. ca. 1. august på blander i hal 6 anvendes der flyveaske, som erstatning for microsilika. Datablad for flyveaske er vedlagt høringssvaret. Den årlige mængde er pt. ca. 4 gange mængden af microsilika, dvs. ca. 350 tons i alt.
Syddjurs Kommune har rettet dette i den miljøtekniske beskrivelse.
- Alle pulversiloer er ikke monteret med overfyldningsdetektorer. Indholdet i siloerne følges meget nøje ved indvejning og udvejning samt maks. indholdet i siloerne er kendt. Derfor vurderer Perstrup Beton Industri A/S, at det ikke er nødvendigt med overfyldningsdetektorer.
Vilkåret om overfyldningsdetektorer på pulversiloer er et standardvilkår og derfor kan Syddjurs Kommune ikke fravige kravet.
- Perstrup Beton Industri A/S opfatter vilkår 20 sådan, at den måde tilsætningsstoffer opbevares på virksomheden er efter forskrifterne.
Syddjurs Kommune vil følge op på dette ved næste tilsyn.
- Perstrup Beton Industri A/S vil få foretaget en støjmåling af akkrediteret laboratorium.
Dette er i overensstemmelse med vilkår 36.

5. Klage over miljøgodkendelsen

Miljøgodkendelsen kan påklages til Miljøklagenævnet af

- ansøgeren,
- enhver, der har en individuel, væsentlig interesse i sagens udfald,
- Sundhedsstyrelsen samt
- visse lokale og landsdækkende foreninger, der har natur og miljø som hovedformål

jf. § 98 - 100 i Miljøbeskyttelsesloven.

Skriftlig klage og klagefrist

En eventuel klage skal være skriftlig og sendes til Syddjurs Kommune. Klagen skal senest være modtaget i kontorets ekspeditionstid den dag, hvor klagefristen udløber.

Vi sender derefter klagen videre til Miljøklagenævnet sammen med det materiale, der er anvendt ved behandlingen af sagen.

De vil straks få besked, hvis vi modtager en klage. Tilsvarende vil De straks efter klagefristens udløb få besked, hvis vi ikke har modtaget nogen klager.

Betingelser, mens en klage behandles

De vil kunne udnytte afgørelsen i den tid, Miljøklagenævnet behandler en eventuel klage, medmindre Miljøklagenævnet bestemmer andet. Forudsætningen for det er, at De opfylder de vilkår, der er meddelt i afgørelsen. Dette indebærer dog ingen begrænsning for Miljøklagenævnets adgang til at ændre eller ophæve afgørelsen.

Søgsmål

Et eventuelt søgsmål i forhold til afgørelsen skal anlægges ved domstolene inden 6 måneder fra offentliggørelsen.

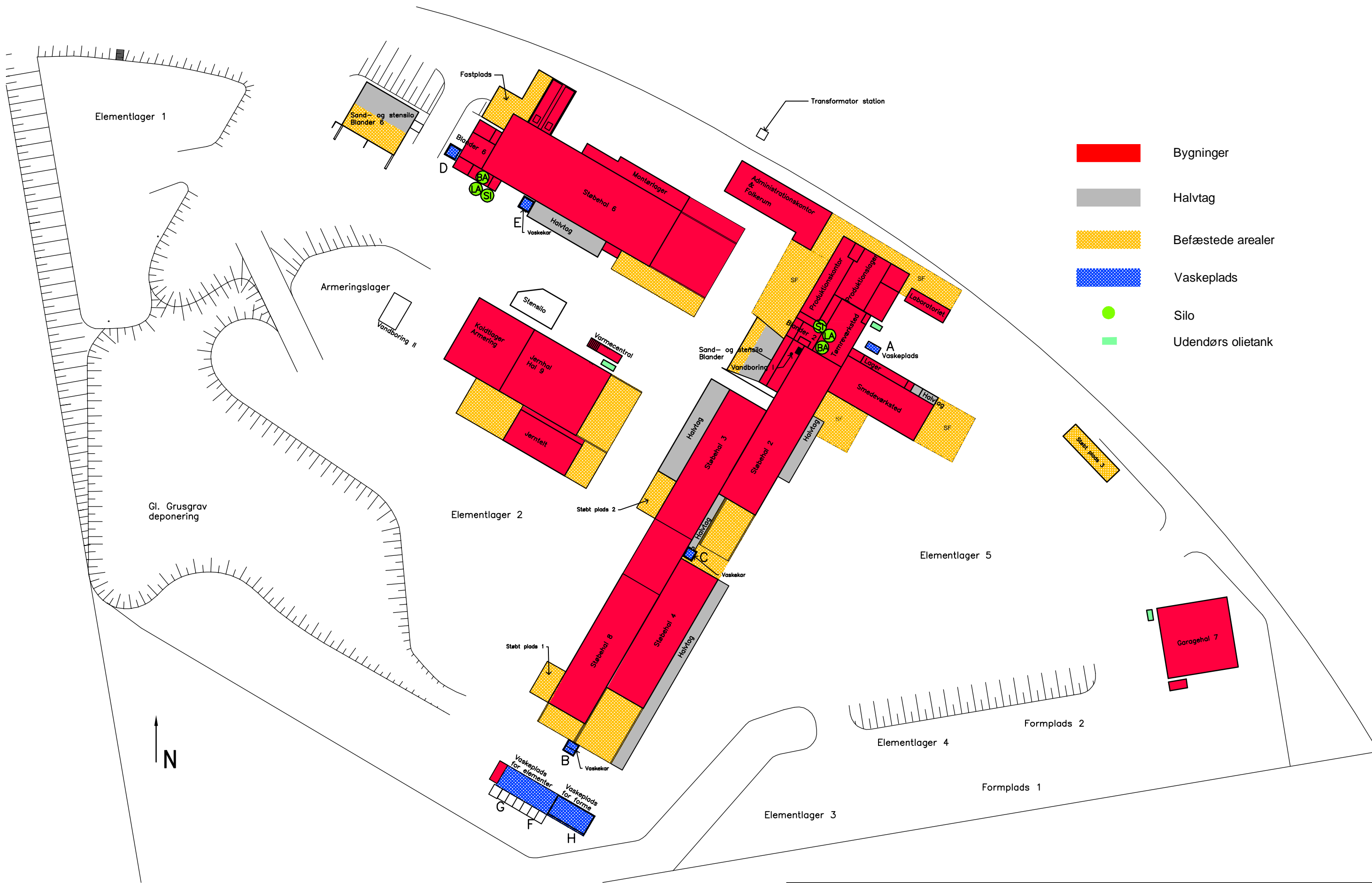
Søgsmålsfristen er anført på side 1.

Underretning om afgørelsen

Følgende er underrettet om afgørelsen:

- Perstrup Beton Industri A/S, Kringelen 4-6, 8560 Kolind
- Danmarks Naturfredningsforening, dn@dn.dk
- Friluftsrådet, att. Eske Thøgersen eske.thoegersen@sol.dk
- Arbejdstilsynet, at@at.dk
- Sundhedsstyrelsen, Embedslægeinstitutionen Midtjylland, midt@sst.dk

Afgørelsen kan endvidere ses på Syddjurs Kommunes hjemmeside www.syddjurs.dk.



- Bygninger
- Halvtag
- Befæstede arealer
- Vaskeplads
- Silo
- Udendørs olietank



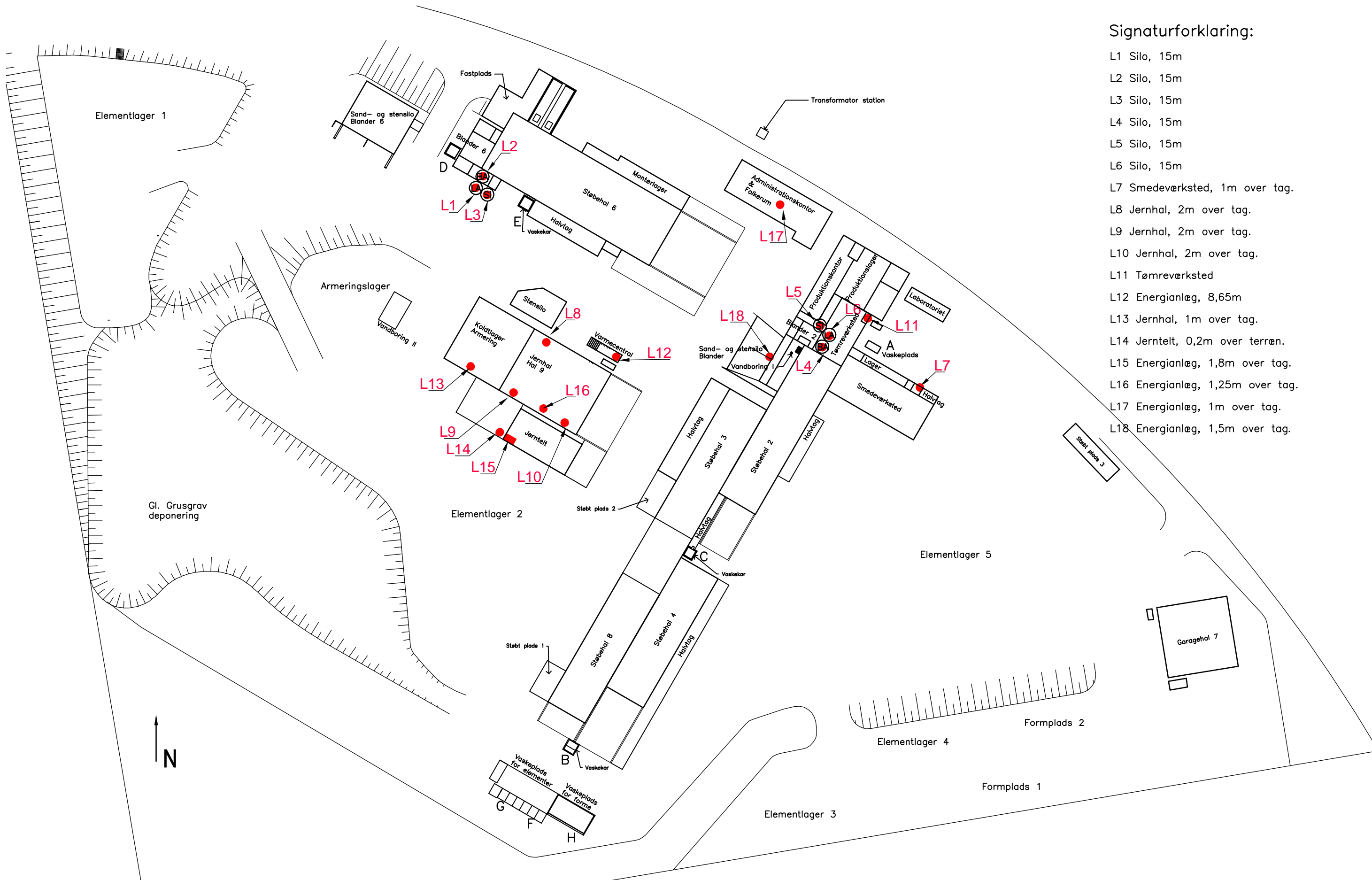
Perstrup beton industri A/S

Placering af bygninger, oplagspladser og andre befæstede arealer

Projektnr.	Dato	Rev. dato	Mål	Filnavn/View
6727047	2007-05-10		1:1000	Bilag1



Englandsgade 25
5100 Odense NV
Bilag 1
Bilag 1



Signaturforklaring:

- L1 Silo, 15m
- L2 Silo, 15m
- L3 Silo, 15m
- L4 Silo, 15m
- L5 Silo, 15m
- L6 Silo, 15m
- L7 Smedeværksted, 1m over tag.
- L8 Jernhal, 2m over tag.
- L9 Jernhal, 2m over tag.
- L10 Jernhal, 2m over tag.
- L11 Tømrerværksted
- L12 Energianlæg, 8,65m
- L13 Jernhal, 1m over tag.
- L14 Jernteft, 0,2m over terræn.
- L15 Energianlæg, 1,8m over tag.
- L16 Energianlæg, 1,25m over tag.
- L17 Energianlæg, 1m over tag.
- L18 Energianlæg, 1,5m over tag.



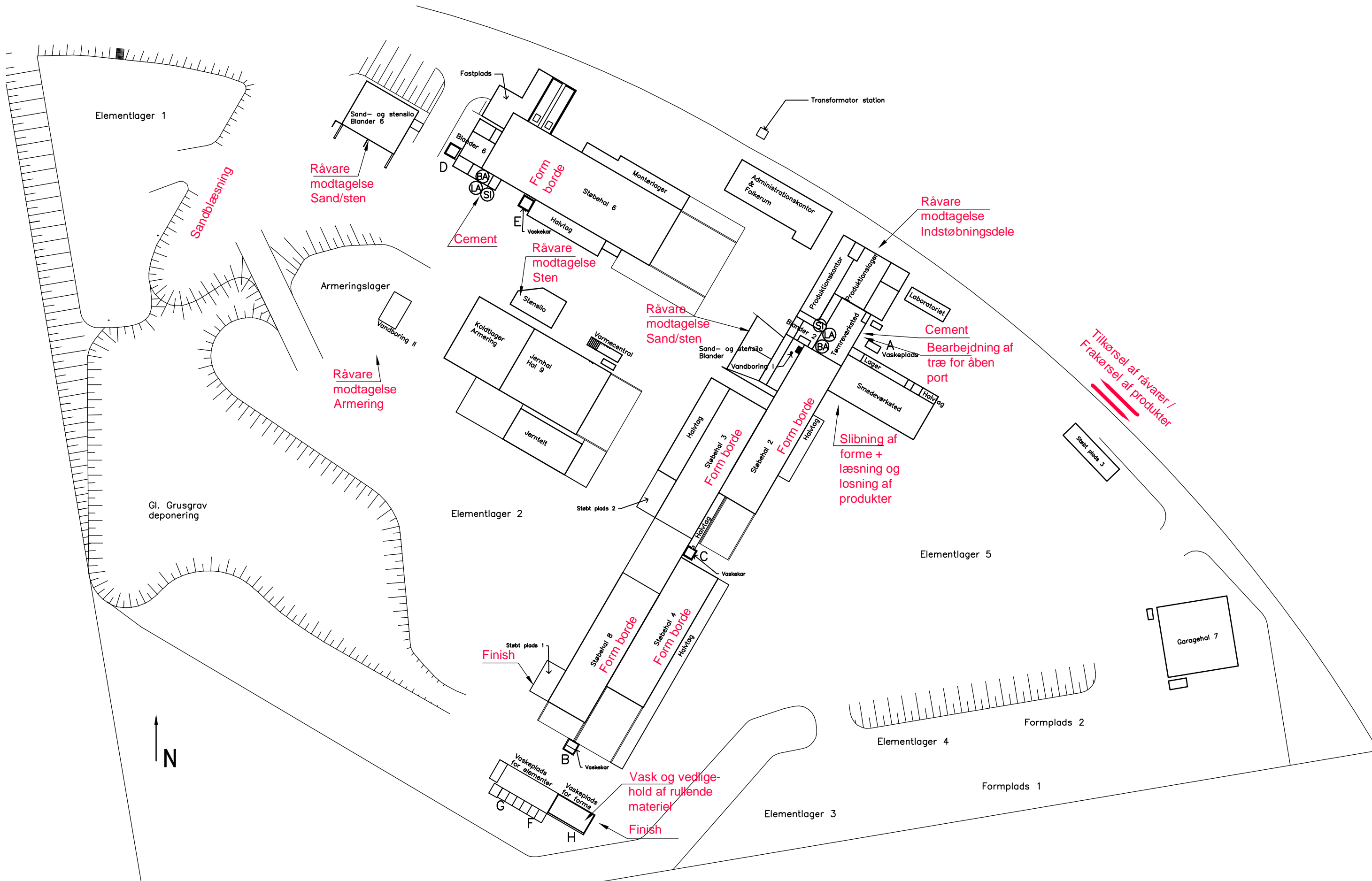
Perstrup beton industri A/S

Placering af skorsten og andre afkast

Projektnr.	Dato	Rev. dato	Mål	Filnavn/View
6727047	2007-05-10		1:1000	Bilag2



Englandsgade 25
5100 Odense NV
Bilag 2
Bilag 2



Perstrup beton industri A/S

Placering af støj og vibrationskilder

Projektnr.	Dato	Rev. dato	Mål	Filnavn/View
6727047	2007-05-10		1:1000	Bilag3



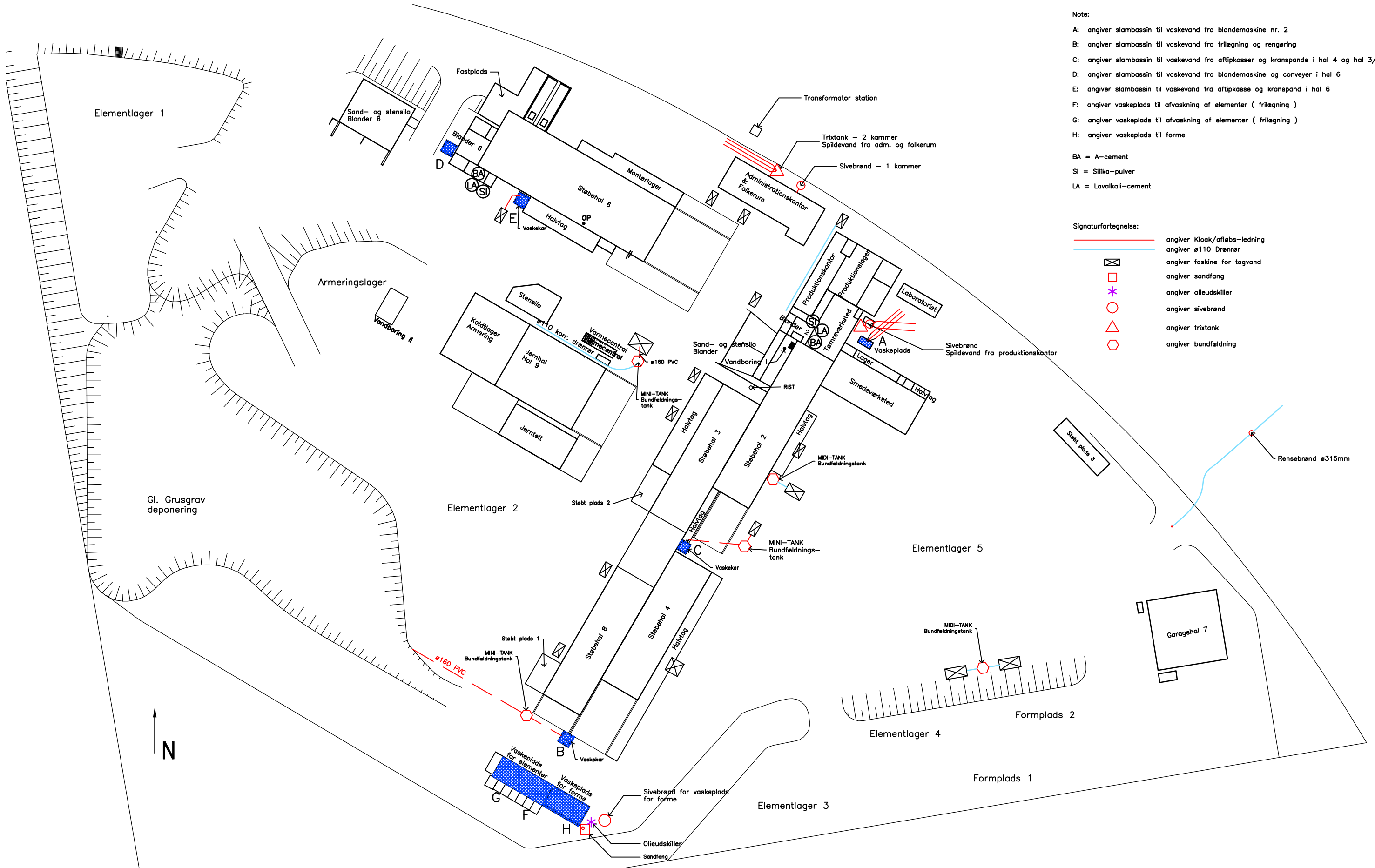
Englandsgade 25
5100 Odense NV
Bilag 3
Bilag 3



- Note – tanke:**
- T1 1200L fyringsolietank type: Brande beholder & kedelfabriksA/S nr. 1530; år 1994
 - T2 1200L fyringsolietank type: Brande beholder & kedelfabrik A/S nr. 3930; år 1997
 - T3 1500L nedgravet fyringsolietank
 - T4 1200L fyringsolietank type: Roug nr. 54207-01 år 1995
 - T5 2500L formolietank type: Roug nr. 7719-01; år 1996
 - T6 2400L formolietank type: Roug nr. 7719-01; år 1996
 - T7 15.000L fyringsolietank 18. 200L tectyl tromle i lukket kasse m. bundkar
 - T8 4000L dieseltank, år 1985 Brande beholder & kedelfabriksA/S
 - T9 2500L dieseltank, år 1991 Brande beholder & kedelfabriksA/S

- Note – råvarer:**
- R1 Sand
 - R2 Granit
 - R3 Cement, Basic
 - R4 Cement, Lavakali
 - R5 Silika
 - R6 Plastificerende middel
 - R7 Formolie til blander
 - R8 Formolie til støbeforme
 - R9 Luftindblandingsmiddel
 - R10 Rustbeskyttelse
 - R11 Fugtsisolering
 - R12 Armering
 - R13 Træ
- Note – affald:**
- A1 Betonslam
 - A2 Fejlproduktion
 - A3 Friske betonrester
 - A4 Farligt affald
 - A5 Stål afklip
 - A6 Træaffald og flamingo
 - A7 Plast
 - A8 Papir, pap
 - A9 Opfej fra gulve
 - A10 Dagrenovation

- Note – Håndtering af miljøbelastende stoffer**
- Smøring af forme m. formolie
 - Smøring af blander med formolie
 - Blanding af beton
 - Fugtsisolering af tunnelelementer
 - Håndtering af rustbeskyttelse



- Note:
- A: angiver slambassin til vaskevand fra blandemaskine nr. 2
 - B: angiver slambassin til vaskevand fra frilægning og rengøring
 - C: angiver slambassin til vaskevand fra aftipkasser og kranpande i hal 4 og hal 3/8
 - D: angiver slambassin til vaskevand fra blandemaskine og conveyer i hal 6
 - E: angiver slambassin til vaskevand fra aftipkasse og kranpand i hal 6
 - F: angiver vaskeplads til afvaskning af elementer (frilægning)
 - G: angiver vaskeplads til afvaskning af elementer (frilægning)
 - H: angiver vaskeplads til forme
- BA = A-cement
 SI = Silika-pulver
 LA = Lavalkali-cement

- Signaturfortegnelse:
- angiver Kloak/aflebs-ledning
 - angiver ø110 Drenrør
 - angiver faskine for tagvand
 - angiver sandfang
 - * angiver olieudskiller
 - angiver sivebrønd
 - angiver trixtank
 - angiver bundfældning

Perstrup beton industri A/S

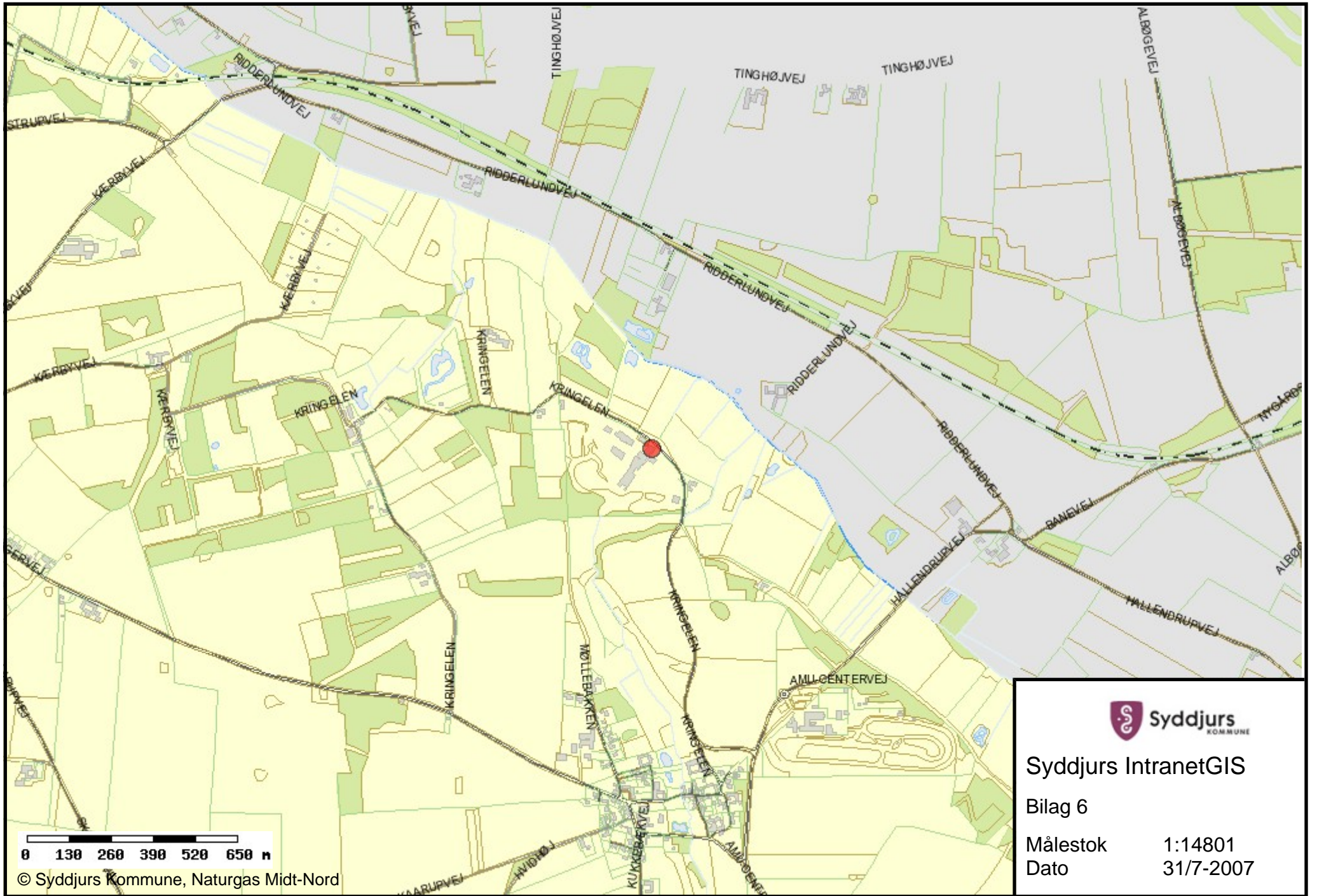
Spildevandsforhold

Projektnr.	Dato	Rev. dato	Mål	Filnavn/View
6727047	2007-05-10		1:1000	Bilag5



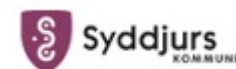
Englandsgade 25
5100 Odense NV

Bilag 1
Bilag 5





0 34 68 102 136 170 m



Syddjurs
KOMMUNE

Syddjurs IntranetGIS

Bilag 7

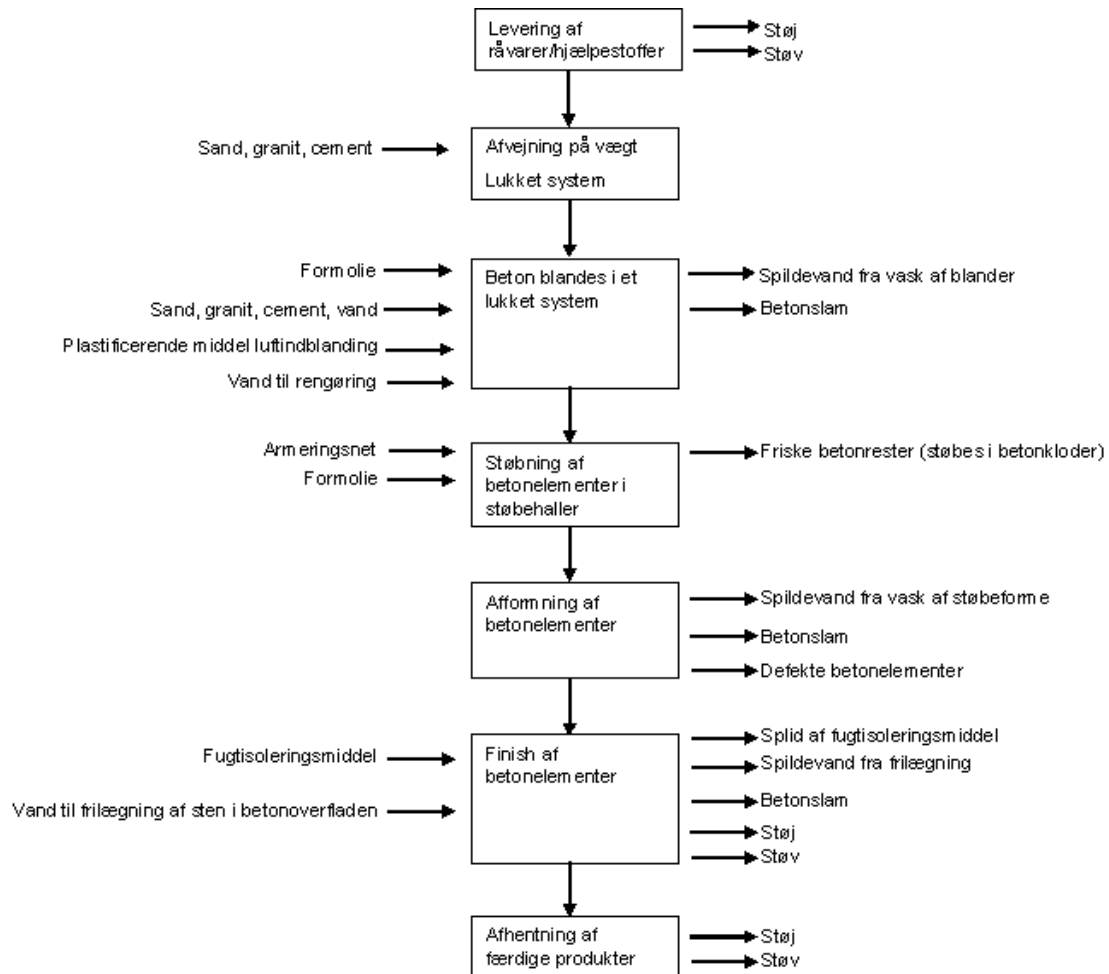
Målestok

1:3921

Dato

31/7-2007

Miljøteknisk beskrivelse



Indhold

1. Indledning	3
2. Ansøger og ejerforhold	3
3. Virksomhedens art	3
3.1. Lokaliseringsovervejelser samt historie	4
3.2. Til- og frakørselsforhold.....	4
4. Indretning	4
5. Produktion	7
5.1. Procesforløb	7
5.1.1. Energianlæg.....	8
5.1.2. Genanvendelse.....	9
5.2. Driftstid	9
5.3. Forbrug af råvarer, hjælpestoffer, vand og energi	10
6. Forurening	10
6.1. Luftforurening	10
6.1.1. Punktkilder	10
6.1.2. Diffuse kilder	11
6.2. Støj og vibrationer	12
6.2.1. Støjkilder	12
6.2.2. Vibrationskilder	12
6.2.3. Begrænsning af støj og vibrationskilder	13
6.3. Affald	13
6.4. Spildevand.....	14
6.4.1. Sanitært spildevand	14
6.4.2. Processpildevand	15
6.4.3. Overfladevand.....	16
6.5. Jord og grundvand	16
6.5.1. V1-kortlægning.....	16

1. Indledning

Perstrup Beton Industri A/S er miljøgodkendt i år 1992 af Midtdjurs Kommune og der er siden sket ændringer i produktionen. Miljøgodkendelsen fra 1992 er desuden utidssvarende i forhold til gældende lovgivning og er derfor revurderet.

Den miljøtekniske beskrivelse beskriver de faktiske forhold på virksomheden og er udarbejdet i samarbejde med konsulentfirmaet Rambøll. Til den miljøtekniske beskrivelse hører bilag 1-6, som der henvises til i teksten. Oplysningerne i den miljøtekniske beskrivelse er indhentet fra virksomheden i perioden september-december 2006.

2. Ansøger og ejerforhold

Virksomhed

Navn	: Perstrup Beton Industri A/S
Adresse	: Kringelen 4-6, Pederstrup, Boks 1, 8560 Kolind
Telefonnummer	: 87 74 85 00
E-mail	: info@perstrup.dk
Matrikelnr.	: 3d og 3s Pederstrup by, Nødager. Virksomheden har lejet sig ind på en del af matrikelnr. 3o.
CVR-nummer	: 20862246
P-nummer	: 1001814104

Moderselskab

Navn	: Heidelberg Cement AG
Adresse	: Berliner Str. 6, 69120 Heidelberg, Deutschland

Virksomhedens kontaktperson

Navn	: Ole Borg (chef for produktion og tegnestue)
Telefonnummer	: 87 74 85 20
E-mail	: ob@perstrup.dk

3. Virksomhedens art

Perstrup Beton Industri A/S er omfattet af listepunkt B202 i bilag 2 til godkendelsesbekendtgørelsen. Listepunkt B202 omfatter cementstøberier, betonstøberier og betonblandere med en produktion på mere end eller lig med 20.000 tons pr. år. For denne virksomhedstype har Miljøstyrelsen udarbejdet et branchebilag, som trådte i kraft 15. september 2006.

Perstrup Beton Industri A/S er en betonelementfabrik, der producerer facadeelementer, industritanke, landbrugsbyggeri, landbrugstanke og overdækning samt tunneler. På afdelingen i Pederstrup er der ansat ca. 90 medarbejdere, hvor 55 arbejder i produktionen, 19 er funktionærer og 12 er montører.

3.1. Lokaliseringsovervejelser samt historie

I midten af 1930'erne blev der påbegyndt en råstofgravning på virksomhedens område. I råstofgraven blev der indvundet sand, grus og sten, som bl.a. blev benyttet i produktionen af betonelementer. Råstofgravningen ophørte i midten af 1980'erne. Produktionen af betonelementer startede i løbet af 40'erne og 50'erne. I 1990 blev virksomheden solgt til Scancem, som siden hen har solgt virksomheden til Heidelberg Cement i Tyskland.

3.2. Til- og frakørselsforhold

Til- og frakørsel til Perstrup Beton Industri A/S sker via Kringelen. Tunge transporter såsom lastbiler kører til/fra Kringelen via AMU-Centervej, hvilket er den eneste mulighed på grund af vejenes kvalitet.

Lastbiler samt hoveddelen af den øvrige trafik til og fra virksomheden kører derfor alle forbi Kringelen 15, som er den ejendom, der er mest udsat for støj fra denne kilde.

Til- og frakørsel sker hovedsagligt i hverdage indenfor tidsrummet fra 06.00-18.00, men kan forekomme hele døgnet.

4. Indretning

Perstrup Beton Industri A/S har et samlet areal på 94.300 m², hvoraf 5.350 m² er bebygget. Placeringen af bygninger og pladser på ejendommen fremgår af situationsplanen i bilag 1.

I tabel 4.1 og tabel 4.2 er der en oversigt over bygninger og pladser på virksomheden med en beskrivelse af anvendelsen samt en beskrivelse af underlaget på pladserne.

Bygningsbetegnelse	Anvendelse
Administrationskontor	Administration, kontorer, toilet
Laboratorium	Kvalitetskontrol af produkter
Produktionskontor	Kontorer, toilet, kantine
Produktionslager	Indstøbningsdele, løft m.m.
Tømrerværksted	Produktion af forme til udsparinger, forskalling m.v.
Smedeværksted	Forme repareres samt opstilles
Jernhal 9	Armeringsarbejde
Jerntelt	Armeringsarbejde
Garagehal 7	Garage for trucks. Lager for fugtisoleringssmaling, træ samt membraner
Container ved hal 7	Lager for farligt affald
Støbehal 2	Støbning af elementer
Støbehal 3	Støbning af elementer
Støbehal 4	Støbning af elementer
Støbehal 6	Støbning af elementer
Støbehal 8	Støbning af elementer

Tabel 4.1.
Oversigt over bygninger på virksomheden samt en beskrivelse af anvendelsen.

Plads	Anvendelse af plads	Anvendt underlag
Plansilo 1	Lagerplads for sand og sten	beton
Plansilo 2	Lagerplads for sand og sten	beton
"Graven"	Deponeringsområde	stabilgrus
Elementlager 1	Efter produktion opstilles elementerne her og afhentes ved salg.	stabilgrus

Tabel 4.2.
Oversigt over pladser på virksomheden med en beskrivelse af anvendelsen samt underlaget.

Elementlager 2		stabilgrus
Elementlager 3		stabilgrus
Elementlager 4		stabilgrus
Elementlager 5		stabilgrus
Armeringslager		stabilgrus
Formplads 1	Forme smøres med rustbeskyttelse	stabilgrus
Formplads 2		stabilgrus
Støbt plads 1	finish af betonelementer	beton
Støbt plads 2	finish af betonelementer	beton
Støbt plads 3	udstillingsområde	beton
Slambassin A	Rengøringsvand	beton
Slambassin B	Frilægning af sten i betonoverfladen	beton
Slambassin C	Rengøringsvand	beton
Slambassin D	Rengøringsvand	bundløs
Slambassin E	Rengøringsvand	beton
Vaskeplads F	Afvaskning af frilagte betonelementer	beton
Vaskeplads G	Afvaskning af frilagte betonelementer	beton
Vaskeplads H	Vask af rullende materiel, frilægning af sten i betonoverfladen, vask af støbeforme for rustbeskyttelse.	beton

På nuværende tidspunkt opbevares granit også på et område ved hal 9 på ubefæstet areal. Det er planen, at der skal udlægges beton.

Oversigtsplanen i bilag 4 viser placeringen af, hvor råvarer, hjælpestoffer samt affald opbevares, hvor olietanke er placeret samt hvor de miljøbelastende stoffer håndteres.

I tabel 4.3 er der en oversigt over, hvordan råvarer og hjælpestoffer opbevares på Perstrup Beton Industri A/S samt en beskrivelse af opsamlingsmuligheder ved spild under opbevaringen.

Råvarer/ hjælpestoffer	Type	Anvendelse	Opbevaringsform	Opsamlingsmulighed ved spild
Sand	0-4mm	betonproduktion	Halvtag	-
Granit	8-16 mm	betonproduktion	Halvtag	-
Cement	Basic	betonproduktion	Lukket stålsilo	lukket system
Cement	Lavakali	betonproduktion	Lukket stålsilo	lukket system
Silika		betonproduktion	Lukket stålsilo	lukket system
Plastificerende	Glenium ACE 30	Blandes i beton	2000 l plasttank	betongulv
Formolie	Sika Separol MB-517	Blandere	2400 l tank 2500 l tank	Spildebakker/betongulv
Formolie	Bencon VA Slip	Støbeforme	200 l tromler	Spildebakker/betongulv
Luftindblandingsmiddel	Amex SB 22	Blandes i beton	2000 l plasttank	Betongulv
Rustbeskyttelse	Castrol Rustilo 2000	Støbeforme	200 l tromle	Spildebakke
Fugtisolerings	Cereplast CP 42	fugtisolerings af tunnelementer	20 l dunke	Betongulv. Opkant ved udgang.
Armering		Elementproduk-	Lager-	-

Tabel 4.3.
Oversigt over opbevaringsanlæg af råvarer og hjælpestoffer samt opsamlingsmulighed ved spild under opbevaring.

		tion	plads/hal	
Træ		Forme/opklods	Garagehal	-

Formolie til støbeforme er ikke alle steder opbevaret i spildbakke.

I tabel 4.4 er områderne, hvor de miljøbelastende stoffer håndteres, beskrevet.

Hjælpestof	Aktivitet	Arealer, hvor det håndteres	Opsamlingsmulighed ved spild
Formolie	Smøring af forme	Støbehaller	Betongulv
Formolie	Smøring af blander	Blander v. støbe-hal 2 og 6	Betongulv
Castrol Rustilo 2000	Rustbeskyttelse	Vaskeplads H, støbehaller, form-plads 1 og 2	Støbt beton
Glenium ACE 30, Amex SB 22	Blanding af beton	Blander v. støbe-hal 2 og 6	Lukket system
Cereplast CP 42	Fugtisolering	Støbehal 4 og 6	betongulv

Tabel 4.4. Områder hvor hjælpestoffer håndteres samt beskrivelse af opsamlingsmulighed ved spild under håndteringen.

Smøring af tunnelelementer med fugtisolering foregår hovedsageligt i støbehal 4 og 6, men kan også forekomme i de øvrige støbehaller samt udenørs.

I tabel 4.5 ses en oversigt over affaldstyper fra Perstrup Beton Industri A/S med angivelse af, hvordan det opbevares.

Affaldstype	Opbevaringsform
Betonslam	"Graven"
Fejlproduktion af beton	Lagerplads
Friske betonrester	Støbes i betonklodser, som opbevares i "graven"
Farligt affald	Container
Stål- og jernaffald	Container
Plast	Container
Træaffald	Container til brændbart
Flamingo	
Papir, pap	
Opfej fra gulve	"Graven"
Dagrenovation	Beholder
Affald fra olieudskillere og sandfang	Bliver taget med ved tømning.
Kasserede filtre	Bliver taget med af operatør.

Tabel 4.5. Oversigt over affaldstyper fra Perstrup Beton Industri A/S med en beskrivelse af opbevaringsformen.

Træaffald, flamingo samt pap og papir bliver opbevaret i container til brændbart affald.

I tabel 4.6 ses en oversigt over olietankene på Perstrup Beton Industri A/S med en fysisk beskrivelse af olietankene samt evt. opsamlingskapacitet. Placeringen af olietankene på Perstrup Beton Industri A/S ses på bilag 4.

Olietank	Fabrikationsår	Størrelse [L]	Type	Indhold	Opsamlingskapacitet
T1	1994	1.200	overjordisk	fyringsolie	ingen
T2	1987	1.200	overjordisk	fyringsolie	ingen
T3		1.500	nedgravet	fyringsolie	-
T4	1995	1.200	overjordisk	fyringsolie	ingen
T5	1996	2.500	overjordisk	formolie	fuld volumen

Tabel 4.6. Oversigt over olietanke på Perstrup Beton Industri A/S.

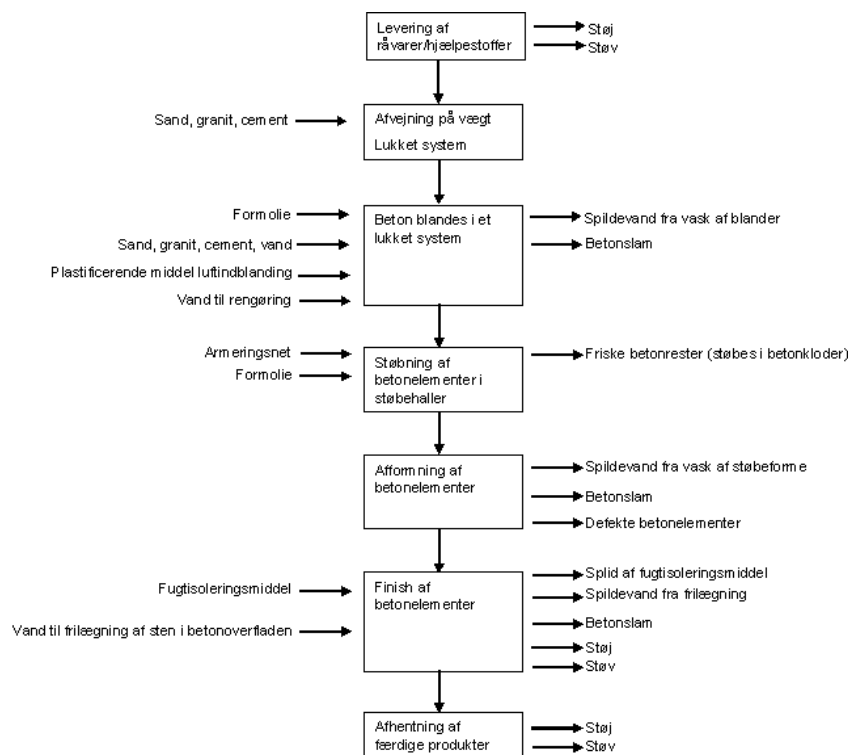
T6	1996	2.400	overjordisk	formolie	fuld volumen
T7	2003	15.000	overjordisk	fyringsolie	0,2m opkant, ej fuld volumen
T8	1985	4000	overjordisk	diesel	fuld volumen
T9	1991	2500	overjordisk	diesel	fuld volumen

Opsamlingsbeholderen til T5, T6, T7, T8 og T9 er lavet af beton. T1, T2, T3, T4 og T7 er tilsluttet energianlæg.

5. Produktion

5.1. Procesforløb

Procesforløbet ved fremstilling af betonelementer er skitseret i figur 5.1. I figuren er forbrug af råvarer, hjælpestoffer og andet angivet med input pile, mens produktion af færdige produkter samt affald er angivet med output pile.



Figur 5.1. Procesforløbet ved fremstilling af betonelementer vist i et flowdiagram.

I produktionen benyttes råvarer og hjælpestoffer, som alle leveres til virksomheden. Perstrup Beton Industri A/S har to vandboringer, hvorfra vandet til produktionen indvindes. Vand til administrationskontor, folkehus, laboratorium samt produktionskontor leveres fra Pederstrup Vandværk.

Produktionen af betonelementer starter ved, at betonen blandes, hvilket sker i et lukket system i en af blanderne ved støbehaller 2 og 6. Inden blanderne bliver taget i brug, bliver de smurt med formolie for at lette den efterfølgende rengøring. Olien påføres manuelt med håndsprøjter

og fordeles i et tyndt lag. Blanderens smøres 1 gang om dagen med formolie, hvilket sker om morgenen. Sten, sand, granit, silika og cement ledes via lukkede systemer til afvejning på vægt, inden det lukkes ind i blanderen. Derudover tilsættes vand samt hjælpestoffer i doserede mængder. Der tilsættes to hjælpestoffer til betonen; et plastificerende middel, som virker dispergerende samt et luftindblandingsmiddel, der giver den hærdnede beton en mikroporeluftstruktur, der gør betonen mere holdbar ved frostpåvirkninger.

Den færdigblandede beton fyldes i støbeformene via et kransystem. Formene er opstillet på formborde og inden de fyldes er de smurt i formolie for at lette afformningen af de støbte elementer og for at lette rengøringen af formene. Indsmøringen af formene foregår manuelt med håndsprøjter. Formene bliver også smurt udenpå med formolie, hvilket påføres med koste. Når betonen er kommet i formene, bliver overfladen udglattet og i enkelte tilfælde benyttes en formvibrator til at ryste betonen på plads. Betonen overdækkes med plastik og hærder natten over. Blanderne bliver vasket efter hver dag med afløb til vaskeplads A og D, jf. bilag 5.

Efter hærdningen bliver betonelementerne afformet, hvorefter de ved hjælp af trucks bliver transporteret ud til udendørs lagerplads. Betonelementer til tunnelsystemer bliver behandlet med fugtisoleringmiddel, som bliver smurt på elementerne. Indsmøringen foregår hovedsageligt i støbehal 4 og 6, men kan også forekomme på støbt plads 1 og 2, jf. bilag 1. Nogle elementer bliver sandblæst, hvilket forekommer på udendørs plads samt på støbt plads 1 og 2, jf. bilag 1 og 3. På vaskeplads H sker der frilægning af sten i betonoverfladen med højtryksrensere, men dette forekommer ikke så ofte.

Formdele, der efter endt produktion bliver placeret på lagerplads, bliver forinden smurt i rustbeskyttelsesmiddel. Inden disse formdele benyttes igen skal de afvaskes for rustbeskyttelse, hvilket foregår på vaskeplads H, jf. bilag 5. Dette er det eneste tidspunkt støbeformene vaskes.

På Perstrup Beton Industri A/S er der desuden værkstedsaktiviteter i form af tømreværksted samt smedeværksteder. I tømreværkstedet bliver der produceret forme til udsparinger, forskalling m.v. I smedeværkstedet repareres og opstilles forme til produktionen. Formene er hovedsageligt af stål, hvorfor der svejdes og skæres i stål. I jernhal 9, som er værksted for armeringsarbejder, er der monteret elektriske jernbindere og klippere. De færdige armeringsprodukter transporteres videre til en af støbehallerne, hvor de skal bruges.

Virksomheden har 1 traktor samt 4 trucks Perstrup Beton Industri A/S reparerer selv på deres trucks.

5.1.1. Energianlæg

I tabel 5.1 er en oversigt over energianlæggene på Perstrup Beton Industri A/S.

Energianlæg	Place-ring	Type	Ydelse [kW]	Max kapacitet	Afkasthøjde
Energianlæg 1	Udenfor jernhal	Vitoplex 100	1000	100 l/h	8,65 m over terræn
Energianlæg 2	Jerntelt		46		1,8 m over tagryg

Energianlæg 3	Jernhal		156		1,25 m over tagryg
Energianlæg 4	Administration		38	1,2-3,2kg/h	1 m over tagryg
Energianlæg 5	Bag sandsilo		-		1,5 m over tagryg

Energianlæg 5 er der ikke længere mærke på, men Perstrup Beton Industri A/S oplyser, at det er et gammelt fyr med lav effekt.

Virksomhedens energibehov varierer meget afhængigt af årstiden. Om sommeren er alle energianlæggene slukket, mens der i vinterperioden benyttes op til 1500 liter fyringsolie pr. dag.

Energianlæg 1 er det største energianlæg på virksomheden og benyttes til opvarmning af haller samt opvarmning af det vand, der bruges i produktionen. Skorstenen til energianlæg 1 har en lysningsdiameter på 250 mm. Ved sidste eftersyn den 30. september 2006 har skorstensfejeren aflæst følgende data på fyret: O₂ 3,7%, tab 8,0%, træk -0,14 og sodtal 0-1. Til forsyning af energianlægget er der tilkoblet en 15.000 liters olietank (T7).

De mindre energianlæg (2-5) anvendes kun sjældent og det er planen, at de bliver udskiftet i løbet af 1-2 år.

Energianlægget ved administrationsbygningen benyttes til at varme denne op. Energianlægget ved støbehal 2 benyttes kun i meget kolde perioder.

5.1.2. Genanvendelse

På Perstrup Beton Industri A/S genanvendes filterstøv, idet filterne rystes, så filterstøv falder tilbage i siloen, hvilket gøres 9 gange dagligt. Der fremkommer derfor ikke affald af denne art.

Hverken procesvand eller uhærdnet beton genanvendes på Perstrup Beton Industri A/S.

5.2. Driftstid

Perstrup Beton Industri A/S er i drift 220 dage om året. Driftstiden er den samme over året og fremgår af tabel 5.2.

	Produktion	Kontor	Levering/afhentning af råvarer/produkter
Mandag-torsdag	6.00-14.00	8.00-16.00	6.00-18.00
Fredag	6.00-13.30	8.00-16.00	6.00-18.00
Lørdag-søndag	ingen	ingen	6.00-18.00

Tabel 5.2.
 Driftstider på
 Perstrup Beton
 Industri A/S.

Der forekommer ofte overarbejde udenfor tidsrummene angivet i tabellen. Derudover kan råvarer blive leveret udenfor driftstiden og færdige produkter kan blive afhentet. Levering/afhentning af råvarer/produkter forekommer også i weekenden, men typisk ikke mere end 1-2 lastbiler i løbet af hele weekenden.

5.3. Forbrug af råvarer, hjælpestoffer, vand og energi

Perstrup Beton Industri A/S har en årlig produktion af betonelementer på 43.500 tons.

Det årlige forbrug af råvarer, hjælpestoffer, vand, energi og brændstof er vist i tabel 5.3. Forbruget er opgjort for år 2005.

Råvarer/hjælpestoffer	Type	Mængde pr. år
Sand	0-4mm	14.000 tons
Granit	8-16 mm	21.000 tons
Cement	Basic	4.800 tons
Cement	Lavakali	1.800 tons
Silika		88 tons
Plastificerende	Glenium ACE 30	41 tons
Formolie	Sika Separol MB-517	600 liter
Formolie	Bencon VA Slip	600 liter
Luftindblandingsmiddel	Amex SB 22	4,5 tons
Rustbeskyttelse	Castrol Rustilo 2000	850 liter
Fugtisolering	Cereplast CP 42	2000 liter
Fyringsolie		77.756 liter
Dieselolie		63.584 liter
El		61.453 kWh
Armering		2250 tons
Træ		20 m ³
Vand i produktion		2200 m ³
Vand til støvbekæmpelse		2000 m ³
Vand til sanitet		450 m ³

Tabel 5.3.
 Årligt forbrug af råvarer, hjælpestoffer, el, vand og brændstof opgjort for år 2005.

Datablade på plastificeringsmiddel, formolier, luftindblandingsmiddel, rustbeskyttelse og fugtisoleringsmiddel er vedlagt i bilag 9. Hjælpestofferne angivet i tabellen er dem som anvendes på Perstrup Beton Industri A/S på nuværende tidspunkt.

Det opgjorte vandforbrug er en vurdering, da der ikke er måler på boringerne. Det vurderes, at vandforbruget pr. ton færdigt produkt ligger i størrelsen 40-50 liter/ton afhængig af betonrecepten.

På Perstrup Beton Industri A/S benyttes der en mineralsk formolie til indsmøring af blander, men der benyttes en vegetabilsk formolie til indsmøring af forme.

6. Forurening

6.1. Luftforurening

6.1.1. Punktkilder

I bilag 2 ses placeringen af samtlige luftafkast fra Perstrup Beton Industri A/S. I tabel 6.1 er der en oversigt over disse luftafkast med en beskrivelse af afksthøjden, hvilken aktivitet der forårsager afkast, renseforanstaltning samt kontrolforanstaltning.

Afkast fra	Højde på afkast	Afkast ved	Ren-sefo-ranstal-ning	Kontrolfor-anstaltning
Silo BA (2 afkast)	15 m	Påfyldning af silo	Tryk-luftren-set patron-filter	Filtrene ren-ses 9 gange dagligt ved at de stødes.
Silo SI (2 afkast)				
Silo La (2 afkast)				
Smedeværk-sted	1 m o. tag	Svejsning (2-4 svejsesteder) Maskinel slibning og skæring i jern.	ingen	visuel og akustisk alarm
Jernhal (3 afkast)	2 m o. tag	Svejsning (2-4 svejsesteder)	ingen	visuel og akustisk alarm
Jernhal (1 afkast)	1 m o. tag	Skæring af jern-stænger	ingen	ingen
Jerntelt	0,2 m o. terræn	Svejsning (2 svejsesteder)	ingen	ingen
Tømværk-sted	Støv opsamles	Bearbejdning af træ	posefil-ter	visuel og akustisk alarm
Energianlæg 1	8,65 m o. tag	Fyring	ingen	skorstensfejer
Energianlæg 2	1,8 m o. tag			
Energianlæg 3	1,25 m o. tag			
Energianlæg 4	1 m o. tag			
Energianlæg 5	1,5 m o. tag			

Tabel 6.1.
Oversigt over
luftafkast på
Perstrup Beton
Industri A/S.

De to svejsestederne i jernteltet anvendes kun sjældent.

Siloer

På siloerne benyttes filtre af typerne; P3200S og P22S. Af certifikaterne for filtrene fremgår det, at det beregnede støvgennemslip er på under 20mg/Nm³.

Svejsning

På Perstrup Beton Industri A/S svejses kun i ulegeret stål ved metoderne MMA-, MIG/MAG- og FCA-svejsning samt TIG- og plasmavejsning.

6.1.2. Diffuse kilder

Støv bekæmpes i sommerhalvåret i tørre perioder ved at vande lagerpladsen med vandvogn efter traktor. Støvbekæmpelse iværksættes, når det støver for meget på virksomheden. Der vandes ca. 100 gange årligt i perioden maj-september, 2 gange dagligt og der bruges ca. 10 m³ vand fra egen boring pr. gang, hvilket giver ca. 2000 m³ årligt.

6.2. Støj og vibrationer

6.2.1. Støjkilder

I bilag 3 ses placeringen af samtlige støj- og vibrationskilder på Perstrup Beton Industri A/S. I tabel 6.2 ses en oversigt over støjkilder på Perstrup Beton Industri A/S samt en beskrivelse af, hvilke aktiviteter der frembringer støj, hvor ofte den forekommer, hvor længe den varer samt hvornår på døgnet den kan optræde.

Støj fra	I forbindelse med	Hvor ofte	Varighed	Tidspunkt på døgnet
Silo BA	Påfyldning af silo	3-4 gange om ugen	30 min.	Hverdage 0.00 - 24.00. Typisk i dagtimerne fra 6.00-18.00
Silo SI		2-3 gange årligt		
Silo LA		1-2 gange om ugen		
Tilkørsel af råvarer	Kørsel med lastbiler	4-6 gange dagligt	30 min.	Hverdage 6.00-18.00
Frakørsel af produkter	Kørsel med lastbiler	0-15 gange dagligt	30 min.	Hverdage 12.00-22.00
Intern transport	Kørsel med elementer	dagligt	løbende	Hverdage 6.00-18.00
Smedeværksted ¹⁾	Slibning og skæring af metal for åben port	1-2 gange ugentligt	1-3 timer	Hverdage 6.00-14.00
Smedeværksted ¹⁾	Læsning og losning af produkter for åben port	dagligt	30 min.	
Tømreværksted	Bearbejdning af træ for åben port	1-2 gange dagligt om sommeren	1 time	
Finishplads	Reparation el. finish af elementer. Skæring i beton.	Varierende/periodisk	1-6 timer	
Udendørs aktiviteter	Sandblæsning	1-2 gange ugentligt	1-2 timer	
Vask og vedligehold af rullende materiel		1 gang ugentligt		

¹⁾ Perstrup Beton Industri A/S vurderer, at dette bidrag ikke er særlig relevant

Der vurderes, at de væsentligste støjkilder på Perstrup Beton Industri A/S er ved kørsel til og fra virksomheden samt intern kørsel. Støj fra til- og frakørsel med lastbiler kan foregå over hele døgnet samt i weekenden.

6.2.2. Vibrationskilder

De væsentligste vibrationskilder fra Perstrup Beton Industri A/S er vist i tabel 6.3 med en beskrivelse af hvilke aktiviteter, der giver vibrationer, hvor ofte aktiviteten forekommer, hvor længe den varer samt hvornår på døgnet den optræder.

Tabel 6.2.
Støjkilder på
Perstrup Beton
Industri A/S.

Vibration fra	I forbindelse med	Hvor ofte	Varighed	Tidspunkt på døgnet
Formborde	Elementudstøbning	dagligt	1 minut	Hverdage 6.00-14.00
Lastbiler	kørsel	dagligt	løbende	Hverdage 6.00-14.00
Truck	elementhåndtering	dagligt	løbende	Hverdage 6.00-18.00

Tabel 6.3.
 Vibrationskilder
 fra Perstrup
 Beton Industri
 A/S.

Den væsentligste vibrationskilde fra Perstrup Beton Industri A/S er vurderet at være kørsel med lastbiler til og fra virksomheden samt intern kørsel på virksomhedsområdet med trucks.

6.2.3. Begrænsning af støj og vibrationskilder

Perstrup Beton Industri A/S har indført vibrationslet beton, der har begrænset brugen af formvibrator betydeligt. Formvibrator i støbehallerne benyttes derfor kun begrænset.

Perstrup Beton Industri A/S har asfalteret den del af Kringelen, som de benytter, hvilket har reduceret støjbidraget fra trafikken forbi Kringelen 15 betydeligt.

I varme eller travle perioder kan bearbejdning af træ i tømreværkstedet samt reparation af støbeforme i smedeværksted foregå udendørs eller for åben port. Ved at holde disse aktiviteter indendørs eller med porten lukket, vil støj til omgivelserne fra disse aktiviteter minimeres.

6.3. Affald

Fra produktionen på Perstrup Beton Industri A/S fremkommer de affaldsfraktioner der ses i tabel 6.4. De årlige affaldsmængder er vurderet i tabellen, derudover er det beskrevet, hvortil affaldet bortskaffes.

Affaldstype	Mængde pr. år	Bortskaffelse
Betonslam		"graven"
Fejlproduktion		"graven"
Friske betonrester	ca. 100 m ³	"graven"
Farligt affald	275 kg ¹⁾	Miljøteam Århus
Stål- og jernaffald	105 tons ¹⁾	H. J. Hansen
Plast	19 tons ²⁾	Deponeringsanlæg i Glatved
Træaffald	15 tons ²⁾	Forbrændingsanlæg i Grenå
Flamingo		
Papir, pap		
Affald fra tømning af olieudskillere og sandfang		Kommunal tømningssordning
Oliefiltre	370 kg ¹⁾	H. J. Hansen
Akkumulatorer	220 kg ¹⁾	H. J. Hansen
Opfej fra gulve		"graven"
Dagrenovation		RenoDjurs
Kasserede filtre		Medtages af Scanfilter

¹⁾ Vurdering baseret på affaldsmængder i år 2005

²⁾ Vurdering baseret på affaldsmængder i år 2006

Tabel 6.4. Affaldsfraktioner fra produktion og personale på Perstrup Beton Industri A/S med en vurdering af årlige affaldsmængder samt opbevaringsform. Affaldsmængderne er vurderet ud fra år 2005 og 2006.

Containere med brændbart affald samt plastaffald bliver afhentet af Verner Friis fra Nødager.

I tabel 6.5 er der en oversigt over, hvilke former for farligt affald der er på Perstrup Beton Industri A/S med en tilhørende EAK-kode. Farligt af-

fald opbevares i en container ved garagehal 7 samt i montørlageret ved støbehal 6, jf. bilag 4.

Fraktion	EAK-kode
Fugemasse	08 04 99
Spildolie	13 02 08
Oliefiltre	16 01 07
Akkumulatorer	16 06 01

Tabel 6.5.
Farligt affald
med tilhørende
EAK-koder.

Fra primo januar 2007 vil Perstrup Beton Industri A/S standse med at deponere affald i deponeringsanlægget (graven). I henhold til deponeringsbekendtgørelsen skal Syddjurs Kommune meddele forbud mod fortsat drift af fyldpladsen samt påbud om nedlukning og efterbehandling, da fyldpladsen ikke kan bringes til at opfylde kravene i deponeringsbekendtgørelsen.

Betonslam vil herefter blive samlet og udtørret og afleveret til kommunalt godkendt deponering. Fejlstøbte elementer vil blive knust og genbragt. Friske betonrester vil blive støbt til betonfliser, som det er planen skal afsættes til landmænd og entreprenører.

6.4. Spildevand

Fra Perstrup Beton Industri A/S sker der nedsivning af følgende spildevandstyper:

- Sanitært spildevand
- Processpildevand
- Overfladevand

I bilag 5 er der en oversigt over spildevandsforholdene på Perstrup Beton Industri A/S.

Der er senest givet tilladelse til nedsivning af sanitært spildevand og processpildevand i 2005 med undtagelse af spildevand fra vaskeplads H, hvor rustbeskyttelse håndteres. Tilladelsen er givet af Århus Amt.

6.4.1. Sanitært spildevand

Opriindelsen af det sanitære spildevand samt hvordan det afledes er vist i tabel 6.6. I miljøgodkendelsen af 14. september 1992 er det beskrevet, at nedsivningsanlægget er udført som sivedræn med en længde på 30 m og et areal på 250 m². Det nedsivningsanlæg, der er beskrevet, må være det ved administrationsbygningen. Størrelsen på nedsivningsanlægget ved produktionskontoret er ikke kendt, hverken af Perstrup Beton Industri A/S eller Midtdjurs Kommune.

	Pr. år [m ³]	Anvendelse	Afledning	Bundfældnings- tank, [m ³]
Administrationskontor/folkerum	450	2 køkkenvaske, 6 toiletter og 5 brusere. 55 personer i produktionen, 16 funktionærer	Nedsiver via siverør.	3
Produktionskontor		1 køkkenvask og 2 toiletter. 12 personer	Nedsiver via siverør.	1,5

Tabel 6.6.
Sanitært spildevand fra
Perstrup Beton
Industri A/S.

Vand til sanitære formål fås fra Pederstrup Vandværk, hvor der i gennemsnit bruges ca. 450 m³ pr. år.

6.4.2. Processpildevand

Processpildevandet stammer fra afvaskning af blandere, støbeforme, kranspande, conveyor samt aflæsekasser. Derudover er der spildevand i forbindelse med frilægning af sten i betonoverfladen, som er en del af finishen. Spildevandet fra alle vaskepladser nedsiver på nuværende tidspunkt. I nedsivningstilladelsen er der vilkår om, at der skal etableres en 60 m³ opsamlingstank til opsamling af spildevand fra vaskeplads H, da der ikke er givet tilladelse til at nedsive spildevand herfra.

I Tabel 6.7 er der en oversigt over slambassiner/vaskepladser på Perstrup Beton Industri A/S med en beskrivelse af anvendelsen, hvordan spildevandet afledes samt størrelsen på bundfældningstankene.

	Anvendelse	Afledning	Bundfældningstank [m ³]
Slambassin A	Vaskevand fra rengøring af blander 2	Nedsiver via siverør.	60
Slambassin B	Vaskevand fra frilægning af sten i betonoverfladen	Nedsiver via faskine.	2
Slambassin C	Vaskevand rengøring af kranspande og aflæsekasser fra støbehal 3, 4 og 8	Nedsiver via faskine.	2
Slambassin D	Vaskevand fra rengøring af blander 6 og conveyor	Nedsiver fra ubefæstet areal	3
Slambassin E	Vaskevand fra rengøring af kranspande og aflæsekasse	Nedsiver via faskine	2
Vaskeplads F	Afvaskning af frilagte betonelementer	Nedsivning fra overfladen	10
Vaskeplads G	Afvaskning af frilagte betonelementer	Nedsivning fra overfladen	
Vaskeplads H	Vask af rullende materiel, samt frilægning af sten i betonoverfladen. Vask af støbeforme for rustbeskyttelse.	Skal opsamles.	Planlagt en tank på 60m ³

Tabel 6.7.
Oversigt over vaskepladser på Perstrup Beton Industri A/S.

Der afledes ca. 500 m³ processpildevand årligt fordelt på de 8 vaskepladser. Størrelsen på siverørene til afledning af processpildevand er ikke kendt af virksomheden.

Ved vaskeplads H er der etableret både sandfang og olieudskiller. Sandfanget har en kapacitet på 8 m², mens olieudskilleren har en kapacitet på 250 liter. Både sandfang og olieudskiller er omfattet af den kommunale tømningssordning og tømmes 2 gange årligt.

Indholdet af olie/fedt er målt på spildevandet ved alle 8 pladser i år 2002 med de hjælpepestoffer, der blev benyttet på daværende tidspunkt. Her

blev der fundet et olie/fedtindhold på 0,6-3,8mg/l for pladserne A-G, mens olie/fedtindholdet var på 320mg/l ved vaskeplads H.

Siden nedsivningstilladelsen er givet i år 2005 benyttes andre hjælpestoffer på Perstrup Beton Industri A/S end dem der er givet tilladelse til.

6.4.3. Overfladevand

Overfladevand nedsiver via faskiner, som er placeret rundt omkring på virksomhedsområdet, jf. bilag 5.

6.5. Jord og grundvand

På bilag 1 kan ses, hvor der er befæstet på Perstrup Beton Industri A/S og på bilag 4 er det vist, hvor råvarer, hjælpestoffer, olietanke samt affald opbevares på virksomheden samt i hvilke områder de miljøbelastende stoffer håndteres.

Ved indsmøring af støbeforme og blandere med formolie er der risiko for spild. Indsmøringen foregår indendørs, hvor der er betongulv og ved spild er der derfor mulighed for opsamling. Mindre spild bliver fejlet op med andet støv fra gulvene og deponeret i "graven". Under opbevaring står formolie til blandere i betonkar med fuld volumen. Formolie til støbeforme opbevares 3 steder på fabrikken. I støbehal 6 opbevares formolien i samme betonkar som formolien til blandere. I støbehal 2 og 8 står formolien på betongulv, der er dog mulighed for at flytte formolien fra støbehal 2 i samme spildbakke som rustbeskyttelsen opbevares i, i støbehal 3.

Plastificeringsmidlet samt luftindblandingsmidlet bliver både opbevaret ved blander 2 og blander 6. Herfra bliver det suget op i blanderen i et lukket system, når det skal bruges. Der er derfor kun mulighed for spild ved lækager på rør og ledninger. Under opbevaring står plasttankene på betongulv, men der er ingen opkant ved udgangen nogen af opbevaringsstederne, der kan sikre, at stofferne ikke løber ud i omgivelserne, hvis der går hul på plasttankene. Der er ikke afløb ved nogle af opbevaringsstederne.

Behandling af betonelementer til tunneller med fugtisoleringssmaling kan forekomme på udendørs areal, og der er derfor risiko for spild til ubefæstede arealer. Der vil ikke være mulighed for at opsamle dette spild. Spild på indendørs arealer vil blive fejlet op med det øvrige gulvopfej og deponeret i "graven".

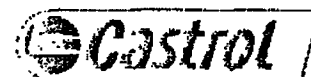
Der er betonkar om alle udendørs olietanke med fuld kapacitet på nær olietank T7, hvor der kun er en opkant på 0,2m rundt om tanken.

Der er ikke procedurer på Perstrup Beton Industri A/S for, hvordan spild af de miljøbelastende stoffer håndteres, hverken under opbevaring eller håndtering.

6.5.1. V1-kortlægning

I år 2005 blev matriklerne 3d og 3s Pederstrup By, Nøddager V1-kortlagt efter jordforureningsloven. Afgørelsen om kortlægningen er truffet på baggrund af, at der på ejendommen har været betonvarefabrikker med olieoplæg fra 1957 til i dag. Det er Århus Amts vurdering, at anvendelse kan have medført forurening af jorden.

SIKKERHEDSDATABLAD



1. Identifikation af stoffet/materialet og fremstiller, leverandør eller importør

Produktnavn	Castrol Rustilo 2000
SDS #	455215
Anvendelsesområde	Ætningssinhibitor. Ved specifik anbefaling bør der kontrolleres med den tilhørende servicebog/ smøreanvisning, eller kontakt producenten.
Leverandør	Castrol A/S Islands Brygge 43 DK-2300 KØBENHAVN S Denmark Telefonnummer: +45 33 63 00 00 Faxnummer: +45 33 63 00 22
NØDTELEFON	Telefonnummer i nødsituation: Giftilformationen, Arbejds- og Miljømedicinsk Klinik (DK) kontaktes af lægen på telefon +45 35 31 60 60 / +45 35 31 35 31

2. Sammensætning / oplysning om indholdsstoffer

Solventraffineret mineralolie. Totalt PCA indhold (IP 346 DMSO ekstrakt) < 3%. mineralsk terpentin. Funktionsforbedrende additiver.

Kemisk navn	CAS-nr.	%	EINECS / ELINCS.	Klassificering
naphtha (råolie), hydrogenbehandlet tung (Kulbrinteopløsningsmiddel)	64742-48-9	50 - 100	285-150-3	R10 Xn; R65 R66, 67

Den komplette tekst i de ovenfor nævnte R-sætninger vises i sektion 16

Grænseværdier er nævnt i punkt 8, hvis de er tilgængelige

3. Fareidentifikation

Præparatet er klassificeret som farlig ifølge Direktiv 1999/45/EF som ændret og tilpasset.

Fysiske/kemiske farer	Brandfarlig.
Sundhedsfarer	Farlig: kan give lunge-skade ved indtagelse. Gentagen udsættelse kan give tør eller revnet hud.
Miljømæssige farer	Er normalt ikke skadelig for organismer, der lever i vand.
Virkninger og symptomer	
Beskyttelse af øjne	Ingen sundhedsskadelige effekter af betydning.
Hud	Ingen sundhedsskadelige effekter af betydning.
Indånding	Ingen sundhedsskadelige effekter af betydning.
Indtagelse	Aspirationfare, hvis det sluges – skadeligt eller dødeligt, hvis væske aspireres ind i lungeme.

4. Førstehjælpsforanstaltninger

Øjenkontakt	Hvis man får stoffet i øjnene, skylles øjnene straks med rigeligt vand i mindst 15 minutter. Søg lægebehandling, hvis der opstår irritation.
Hudkontakt	I tilfælde af kontakt skal huden straks skylles med rigelige mængder vand. Forurenet tøj og sko fjernes straks. Vask beklædning, før det genbruges. Rengør skoene meget grundigt, før de bruges igen. Søg lægebehandling, hvis der udvikles irritation.
Indånding	Ved indånding flyttes den tilskadedkomne ud i frisk luft. Søg lægehjælp, hvis der er symptomer.
Indtagelse	Ved indtagelse, så fremkaldes IKKE opkastning, medmindre det medicinske personale anviser det. Giv aldrig en bevidstløs person noget gennem munden. Aspirationfare, hvis det indtages - kan trænge ind i lungeme og beskadige dem. Søg lægebehandling.
Anvisninger til lægen	Behandlingen bør være symptomatisk og tilsligte at lindre enhver følgevirkning.

Produktnavn Castrol Rustilo 2000

Produktkode 455215-DK10

Page: 1/4

Version 1

Udgivelsesdato 6 December 2004

Format Danmark

Sprog DANSK

Build 7.0.5

(Denmark)

(DANISH)

5. Brandbekæmpelse

Brandslukningsmiddel	
Velegnet	Ved brand, brug vandspray (tåge), skum, pulver eller carbondioxid.
Ikke velegnet	Brug ikke vandstråle.
Farlige nedbrydningsprodukter	Disse produkter er carbonoxider (CO, CO ₂).
Usædvanlige brand/eksplosionsfarer	Brændfarlig
Specielle brandslukningsprocedurer	BEKÆMP IKKE BRANDEN, NÅR DET NÅR MATERIALET. Gå væk fra branden og lad den brænde ud. Hvis der er lidebrand, så isoler straks området ved at fjerne alle personer i nærheden af branden. Få først folk væk fra stødets direkte synsfelt og væk fra vinduer.
Beskyttelse af slukningsmandskab	Brandbekæmpere bør bære luftforsynet åndedrætsværn med overtryk (SCBA) og fuldt slukningsudstyr.

6. Forholdsregler over for udslip ved uheld

Personlige forholdsregler	Tilkald straks redningsmandskab. Fjern alle anvendingskilder. Hold uvedkomne personer væk. Brug egnet værnudstyr (Se Punkt 8: "Eksponeringskontrol/personlige værnemidler"). Følg alle brandbekæmpelsesprocedurer (Se Punkt 5: "Brandbekæmpelse"). Rør ikke ved, eller gå ikke igennem det spildte materiale.
Miljømæssige forholdsregler og rengøringsmetoder	Såfremt der ikke er redningsmandskab til stede, skal det spildte materiale afgrænses. Ved mindre lækager anvend et absorberingsmiddel (jord kan anvendes, hvis andet passende materiale ikke er til rådighed), materialet opsamles i en forseglet, væsketæt beholder til bortskaffelse. For store udslip inddæm det spildte stof, eller hold på stoffet på anden vis for at forhindre, at det løber ud i et vandløb. Anbring spildt materiale i en egnet beholder til bortskaffelse. Minimer det spildte materiales kontakt med jord for at forhindre fraløb til overfladevand. Se punkt 13 vedrørende information om bortskaffelse.
Personlig beskyttelse i tilfælde af stort udslip	Beskyttelsesbriller. Hædragt. Støvler. Handsker.

7. Håndtering og opbevaring

Håndtering	Vask omhyggeligt efter håndtering.
Opbevaring	Opbevares på et adskilt og godkendt område. Opbevar beholderen på et køligt sted med god ventilation. Hold beholderen tæt lukket og forseglet, indtil den skal bruges. Undgå alle former for antændingskilder (gnist eller flamme).
Ikke velegnet	Forlænget eksponering for forhøjet temperatur

8. Eksponeringskontrol/personlige værnemidler

Grænseværdier	Dette produkt er ikke tildelt nogle arbejds-hygieniske grænseværdier.
Kontrolloranstaltninger	Sørg for udsugning anlæg eller anden teknisk styring til at holde koncentrationen af luftbårne dampe under den erhvervmæssige eksponeringsgrænse. Sørg for, at der er øjenskyttesteder og sikkerhedsbruser tæt på arbejdsstedets beliggenhed.
Hygiejniske foranstaltninger	Efter håndtering af materialet og før der spises, ryges, benyttes toilet samt ved dagens afslutning vaskes hænder.
Personlige værnemidler	
Åndedrætsorgan	Kræves ikke. Det er dog god industriel praksis at benytte tilstrækkelig ventilation.
Beskyttelse af hud	Der kræves ingen. Dog er brug af beskyttelsesbeklædning god erhvervspraksis.
Beskyttelse af hænder	Der kræves ingen. Dog er brug af handsker god erhvervspraksis.
Beskyttelse af øjne	Beskyttelsesbriller med sideskjold.

9. Fysiske og kemiske egenskaber

Flammepunkt	40 °C
Farve	Lysebrun.
Fysisk tilstand	Væske.
Massefylde	870 kg/m ³ (0.87 g/cm ³) ved 15°C
Opløselighed	uopløselig i vand.
LogK_{ow}	Produktet er mere opløseligt i octanol: log(octanol/vand) >3
Viskositet	Kinematisk: >7 mm ² /s (>7 cSt) ved 40°C

Produktnavn Castrol Rustilo 2000

Produktkode 455215-DK10

Page: 2/4

Version 1

Udgivelsesdato 6 December 2004

Format Danmark

Sprog DANSK

Build 7.0.5

(Denmark)

(DANISH)

10 . Stabilitet og reaktivitet

Materialer, der skal undgås Reagerer med oxidationsmidler.

Farlige nedbrydningsprodukter Vil ikke forekomme.

11 . Toksikologiske oplysninger (sundhedsfarlige egenskaber)

Akut giftighed Ved øjenkontakt fremkaldes normalt kun forbigående svien eller rødmen.
Virker affedtende på huden. Kan forårsage hudirritation. Gentagen udsættelse kan give tør eller revnet hud.
Ved fejlagtig indtagelse af mindre doser af stoffet ses normalt ikke skadevirkninger.
Farlig ved indånding.

Kronisk giftighed

Carcinogen virkninger

Ingen komponent i dette produkt identificeres ved niveauer, der er større end eller lig med 0,1%, som kræftfremkaldende middel af ACGIH, IARC (Internationalt agentur for kræftforskning) eller EU-Kommissionen.

12 . Miljøoplysninger

Persistens/nedbrydelighed Naturligt nedbrydelig

Mobilitet Udslip kan trænge ned i jorden og forurene grundvandet.

Bioakkumuleringspotentiale Dette produkt forventes ikke at bioakkumulere via fødekæderne i miljøet.

Miljømassige farer Er normalt ikke skadelig for organismer, der lever i vand.

Andre miljøoplysninger Udslip kan danne en film på vandoverflader med deraf følgende fysisk beskadigelse af organismer og eventuel forringelse af luftoverførslen.

13 . Bortskaffelse

Overvejelse ved bortskaffelse / Affaldsinformation Produktet genbruges om muligt.
Bortskaffelse af større mængder bør foretages af autoriserede eksperter.

Anvendt/kontamineret produkt

Europæisk affaldskatalog




13 08 99* Andet affald, ikke andetsteds specificeret
Afvigelse fra den tiltænkte brug og/eller tilstedeværelse af eventuelle potentielle kontaminanter kan imidlertid kræve, at slutbrugeren anviser en alternativ affaldsbortskaffelseskode.

Farligt Affald

Klassificeringen af produktet opfylder muligvis kriterierne for farligt affald.

14 . Transportoplysninger

Internationale transportregler

Oplysninger om regulering	UN - nummer	Korrekt forsendelsesnavn	Klasse	Pakkegruppe	Etiket	Yderligere oplysninger
ADR-/RID- klassificering	UN1139	Coating solution (naphtha (råolie), hydrogenbehandlet tung (Kulbrinteopløsningsmiddel))	3	III		Britisk beredningskodeks: 3YE
ADNR Klassificering	UN1139	Coating solution (naphtha (råolie), hydrogenbehandlet tung (Kulbrinteopløsningsmiddel))	3	III		-
IMDG Klassificering	UN1139	Coating solution (naphtha (råolie), hydrogenbehandlet tung (Kulbrinteopløsningsmiddel))	3	III		Nødsituationsskemaer (EmS) F-E, S-E
IATA Klassificering	-	-	-	-	-	-

Produkt navn Castrol Rustlo 2000

Produkt kode 455215-DK10

Page: 3/4

Version 1

Udgivelsesdato 6 December 2004

Format Danmark

Sprog DANSK

Buikl 7.0.5

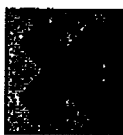
(Denmark)

(DANISH)

15. Oplysninger om regulering

Etiketkrav

Faresymbol(er)



Sundhedsskadelig

Farebetegnelse

Risikosætninger

R10- Brandfarlig.
R65- Farlig; kan give lungeskade ved indtagelse.
R66- Gentagen udsættelse kan give tør eller revnet hud.

Sikkerhedssætninger

S24- Undgå kontakt med huden.

EU-regler

Klassifikation og etikettering er udført i overensstemmelse med EU-direktiver 1999/45/EF og 67/548/EØF som ændret og tilpasset.

Andre bestemmelser

Fortegnelser

AUSTRALSK FORTEGNELSE (AICS): Ikke bestemt.
CANADISK FORTEGNELSE (DSL): Ikke bestemt.
KINESISK FORTEGNELSE (IECS): Ikke bestemt.
EF-FORTEGNELSE (EINECS/ELINCS): Overholdelse.
JAPANSK FORTEGNELSE (ENCS): Ikke bestemt.
KOREANSK FORTEGNELSE (ECL): Ikke bestemt.
FILIPPINSK FORTEGNELSE (PICCS): Ikke bestemt.
AMERIKANSK FORTEGNELSE (TSCA): Ikke bestemt.

16. Andre oplysninger

Den fulde ordlyd af
R-sætninger omtalt i afsnit 2
og 3

R10- Brandfarlig.
R65- Farlig; kan give lungeskade ved indtagelse.
R66- Gentagen udsættelse kan give tør eller revnet hud.
R67- Dampene kan give sløvhed og svimmelhed.

Historik

Udgivelsesdato

06/12/2004.

Dato for forrige udgave

Ingen tidligere validering.

Udarbejdet af

Product Stewardship Group

Bemærkning til
læseren

Alle rimelige praktiske foranstaltninger er truffet for at sikre, at dette dataark og de sundhedsmæssige, sikkerhedsmæssige og miljømæssige oplysninger heri er nøjagtige med hensyn til nedenstående specificerede data. Der gives dog ingen garanti eller fremstillingssikkerhed, hverken underforstået eller udtryk, for nøjagtigheden eller fuldstændigheden af dataene og oplysningerne i dette dataark.

Dataene og de givne råd er gældende, når produktet sælges til den eller de angivne anvendelser. Du bør ikke bruge produktet til andre anvendelser end den eller de angivne uden at bede om råd hos os.

Det er brugerens pligt at vurdere og bruge dette produkt sikkert og at overholde alle gældende love og regler. BP Group er ikke ansvarlig for skader eller personskader som følge af andre anvendelser af materialet end den angivne eller som følge af, at brugeren ikke har overholdt anbefalingerne, eller som følge af farer, der følger af sagens natur ligger i materialet. Personer, der køber produktet med henblik på at levere det videre til en tredjepart, som vil anvende det, har pligt til at træffe alle de forholdsregler, der er nødvendige for at sikre, at enhver person, der skal håndtere eller bruge produktet, er forsynet med oplysningerne i dette ark. Arbejdsgivere har pligt til at oplyse ansatte og andre, som det måtte vedrøre, om farene beskrevet i dette ark og om alle de forholdsregler, der skal træffes.

Produktnavn Castrol Rustlo 2000

Produktkode 455215-DK10

Page: 4/4

Version 1

Udgivelsesdato 6 December 2004

Format Danmark

Sprog DANSK

Build 7.0.5

(Denmark)

(DANISH)

Henkel

A Brand like a friend

Sikkerhedsdatablad

Cereplast CP 42

1. Identifikation af stoffet/materialet og leverandøren

PR-nummer: Revideret den: 02-05-2003 / LW Erstatter den: 25-01-2003	Leverandør: Henkel Norden AB, Copenhagen, Byggeteknik Rørhaven 4 7100 Vejle Tlf.: 75825333 Fax: 75831226
---	--

Anvendelse: Som tætning på beton; puds; fuldfuget m urværk; keramik; træ; metaller.

2. Sammensætning/ oplysning om indholdsstoffer

Elnets nr.	Stoffer	Klassificering	w/w%	Note
232-490-9	Asfalt Bitumen	Ingen	30-80	
Se punkt 16 for ordtyd af R-sætninger				

3. Fareidentifikation

Yderlig information
Ingen særlig risiko ved anvendelse efter leverandørens anvisninger.

4. Førstehjælpsforanstaltninger

Indånding
Søg frisk luft.

Indtagelse
Skyl munden grundigt og drik meget vand.

Hud
Vask huden med vand og sæbe.

Øjne
Skyl straks med vand (helst fra øjenskyller) i mindst 5 min. Spil øjet godt op. Fjern eventuelle kontaktlinser.

5. Brandbekæmpelse

Sluk med pulver, skum, kulsyre eller vandtåge. Undgå indånding af dampe og røggasser - søg frisk luft.

6. Forholdsregler over for udslip ved uheld

Spild må ikke udløses til kloak og/eller overfladevand. Spild inddæmmes og opsamles med sand, kalkgrus eller andet absorbierende materiale og overføres til egnede affaldsbeholdere. Se punkt 13 for bortskaffelse. Anvend de samme værnemidler som nævnt under punkt 8.

7. Håndtering og opbevaring

Håndtering
Se under punkt 8 for oplysninger om forholdsregler ved brug og personlige værnemidler.

Opbevaring
Der er ingen særlige krav til opbevaring. Det bør dog opbevares forsvarligt, utilgængeligt for børn, og ikke sammen med levnedsmidler, fødevarer, lægemidler o.lign.

Chemtox A/S, Pædagogvej 4, 8000 Kolding Tlf.: +45 75508811, Fax: +45 75508810, E-mail: Chemtox@Chemtox.dk (copyright 2002 Chemtox A/S)

Revideret den: 02-05-2003/LW
Erstatter den: 25-01-2003

Cereplast CP 42

8. Eksponeringskontrol/Personlige værnemidler

Forholdsregler ved brug

Arbejdet skal fortrindvis foregå udendørs. Der skal være adgang til rindende vand og øjenskyller. Arbejde med produktet er omfattet af Arbejdstilsynets bekendtgørelse om arbejde med kodenumererede produkter.

Åndedrætsværn

Ikke påkrævet.

Handsker og beskyttelsestøj

Handsker anbefales. Alle typer kan benyttes.

Øjenværn

Ikke påkrævet.

Grænseværdier

Indholdsstoffer	Grænseværdi	Anmærkninger
Asphalt Bitumen	1 mg/m ³	1

De oplyste grænseværdier er i overensstemmelse med Arbejdstilsynets liste over grænseværdier (AI-Vejledning C.0.1, oktober 2002, Grænseværdier for stoffer og materialer)

Anmærkninger

1: Grænseværdi for Bitumenrøg

Kontrolmetoder

De angivne grænseværdier kan kontrolleres ved arbejds-hygieniske målinger.

9. Fysisk/kemiske egenskaber

Udseende: Sort pasta
pH: 10

Massefylde: 1,1 g/ml
Opløselighed i vand: Blandbar

10. Stabilitet og reaktivitet

Produktet er stabilt ved anvendelse efter leverandørens anvisninger.

11. Toksikologiske oplysninger (sundhedsfarlige egenskaber)

Akut

Indånding

Kan give let irritation af de øvre luftveje.

Indtagelse

Indtagelse af større mængder kan give ubehag.

Hudkontakt

Kan virke irriterende.

Øjenkontakt

Forbigående irritation.

Langtidsvirkninger

Ingen kendte.

Chemtox A/S, Pakhusvej 4, 6000 Kolding Tlf.: +45 75508811, Fax: +45 75508810, E-mail: Chemtox@Chemtox.dk (copyright 2002 Chemtox A/S)

Revideret den: 02-05-2003/LW
Erstatter den: 25-01-2003

Cereplast CP 42

12. Miljøoplysninger

Miljøoplysninger for produktet

Undgå udslip til kloak eller overflødevand.

13. Bortskaffelse

Kontakt kommunens tekniske forvaltning for at bortskaffe affald efter kommunens retningslinier. Hvis kommunen opfatter affaldet som farligt, skal det bortskaffes via den kommunale modtagestation for kemikalieaffald med nedenst ående specifikationer.

Kemikalieaffaldsgruppe: H Affaldsfraktion: 61.00

EAK-kode: Afhængigt af branche og anvendelse f.eks. 08 04 10 Klæbestof- og fugemasseaffald, bortset fra affald henhørende under 08 04 09

14. Transportoplysninger

Produktet er ikke omfattet af reglerne om transport af farligt gods på vej, bane og sø i henhold til ADR, RID og IMDG.

15. Oplysninger om regulering

Farebetegnelse: Det er vurderet at produktet ikke skal klassificeres efter Miljøministeriets regler for klassificering og mærkning.

Indeholder

-

Anden mærkning

Ingen.

MAL-kode: 00-1 (1993)

Anvendelsesbegrensning

Ingen.

Krav om uddannelse

Brugere skal have gennemgået den særlige uddannelse for arbejde med asfalt holdige materialer. Herudover bør grundigt kendskab til dette sikkerhedsdatablad være en forudsætning. Brugere skal kende Arbejdstilsynets regler om arbejde med kodenumererede produkter.

16. Andre oplysninger

Branche

Bygge- og anlægsindustrien.

Emballage

5 kg, 10 kg eller 25 kg spand.

Anvendte kilder

Arbejdstilsynets bekendtgørelse om arbejde med kodenumererede produkter 302/1993.

Arbejdstilsynets bekendtgørelse om fastsættelse af kodenumerer 301/1993.

Miljøstyrelsens bekendtgørelse om klassificering, emballering, mærkning, salg og opbevaring af kemiske stoffer og produkter nr. 329/2002.

Miljøstyrelsens bekendtgørelse om listen over farlige stoffer nr. 439/2002.

Transportregulativer for ADR/RID 2003 udgave og IMDG 2003 udgave.

Miljøstyrelsens bekendtgørelse om affald nr. 819/2000 samt Kommissionens beslutning 2001/118/EF.

Arbejdstilsynets bekendtgørelse om arbejde med stoffer og materialer, 292/2001.

Øvrige oplysninger

Dette sikkerhedsdatablad er udarbejdet på baggrund af de oplysninger, leverandøren har kunnet levere om produktet til Chemtox A/S ved udarbejdelsen (f.eks. datablade og lignende).

Ændringer

Punkt 1, 15 og 18.

Chemtox A/S, Pakhusvej 4, 6000 Kolding Tlf.: +45 75508811, Fax: +45 75508810, E-mail: Chemtox@Chemtox.dk (copyright 2002 Chemtox A/S)

Sikkerhedsdatablad
ifølge 91/155/EØF

Trykdato: 03.08.2006

Revideret den: 10.05.2006

1 Identifikation af stoffet/præparatet og selskabet/virksomheden**Oplysninger om produktet****Handelsnavn: Amex SB 22****Sikkerhedsdatabladnummer/udgave: 28/10****Stoffets/præparatets anvendelse: Beton-/morteltilsætningsmiddel****Producent/leverandør:****BASF Construction Chemicals****Denmark A/S****Hallandsvej 1****DK-6230 Rødekro****For yderligere information: Afdeling produktsikkerhed. E-mail: svend-aage.mikkelsen@basf.com****Oplysning i nødstilfælde: BASF Construction Chemicals Denmark A/S. Tlf. 74 66 15 11****Tlf (+45) 74 66 15 11****Fax (+45) 74 69 44 11****www.basf-cs.dk****2 Sammensætning/oplysning om indholdsstoffer****Kemisk betegnelse: Luftindblandingsmiddel på tensidbasis.****Beskrivelse: Blanding med nedenstående stoffer med ufarlige tilsætningsstoffer.****Farlige indholdsstoffer: Bortfalder****3 Fareidentifikation****Farebetegnelse: Udgår.****Oplysning om særlige farer for menneske og miljø: Udgår.****Klassificeringssystem:****Klassificeringen stemmer overens med de aktuelle EU-lister, men er dog suppleret med oplysninger fra faglitteratur og med firmaoplysninger.****4 Førstehjælpsforanstaltninger****Generelle anvisninger: Der kræves ingen særlige forholdsregler.****Efter indånding: Tilførsel af frisk luft, i tilfælde af symptomer skal der søges læge.****Efter hudkontakt: Almindeligvis virker produktet ikke irriterende på huden.****Efter øjenkontakt: Skyl øjnene med åbent øjenlåg i flere minutter under rindende vand.****Efter indtagelse: Søg læge, hvis problemerne er vedvarende.****5 Brandbekæmpelse****Egnede slukningsmidler:****CO₂, slukningspulver eller vandspraystråle. Større brande bekæmpes med vandspraystråle eller alkoholbestandigt skum.****Særlige værnemidler: Der kræves ingen særlige forholdsregler.****6 Forholdsregler over for udslip ved uheld****Personrelevante sikkerhedsforanstaltninger: Ikke påkrævet.****Miljøbeskyttelsesforanstaltninger:****Fortynd med rigeligt vand.****Kan forårsage kraftig skumning.****Frengangsmidde ved rengøring/opsamling:****Opsamles med væskebindende materiale (sand, kiselgur, syrebindemiddel, universalbindemiddel, savsmuld).****Yderligere anvisninger: Der frigøres ingen farlige stoffer.**

DK

(Fortsættes på side 2)

Sikkerhedsdatablad ifølge 91/155/EØF

Trykdato: 03.08.2006

Revideret den: 10.05.2006

Handelsnavn: Amex SB 22

(Fortsat fra side 1)

7 Håndtering og opbevaring

Håndtering:**Anvisninger om sikker håndtering:** Der kræves ingen særlige forholdsregler.**Anvisninger vedrørende brand- og eksplosionsbeskyttelse:** Der kræves ingen særlige forholdsregler.**Opbevaring:****Krav til opbevaringsrum og beholdere:** Ingen særlige krav.**Henvisninger vedrørende opbevaring med andre stoffer:** Ikke påkrævet.**Yderligere oplysninger vedrørende opbevaringsbetingelserne:** Skal beskyttes mod frost.

8 Eksponeringskontrol/personlige værnemidler

Yderligere anvisninger vedrørende udformning af tekniske anlæg: Ingen yderligere oplysninger, se punkt 7.**Indholdsstoffer med arbejdspladsrelaterede grænseværdier, der skal overvåges:****Produktet indeholder ingen relevante mængder af stoffer med arbejdspladsrelaterede grænseværdier, der skal overvåges.****Yderligere anvisninger:** Baseret på de lister, der var gældende på tidspunktet for udarbejdelsen.**Personlige værnemidler:****Generelle forholdsregler vedrørende beskyttelse og hygiejne:****Overhold de sædvanlige forholdsregler, der gælder for omgang med kemikalier.****Andedrætsværn:** Ikke påkrævet.**Håndbeskyttelse:** Ikke påkrævet.**Øjenbeskyttelse:** Ved omfyldning anbefales det at bære beskyttelsesbriller.

9 Fysisk-kemiske egenskaber

Generelle oplysninger**Form:** Flydende.**Farve:** Farveløs.**Lugt:** Lugtfri.**Tilstandsændring:****Smeltepunkt/smelteområde:** 0°C**Kogepunkt/kogeområde:** 100°C**Flammepunkt:** Ikke relevant.**Selvantændelighed:** Produktet er ikke selvantændeligt.**Eksplosionsfare:** Produktet er ikke eksplosivt.**Damptryk ved 20°C:** 23 mbar**Densitet ved 20°C:** 1 g/cm³**Opløselighed i/blandbarhed med****Vand:** Fuldt blandbar.**pH-værdi ved 20°C:** 8,5**Opløsningsmiddelindhold:****Tørstofindhold:** 1,9 %

10 Stabilitet og reaktivitet

Termisk nedbrydning/forhold, der bør undgås: Ingen nedbrydning ved formålsbestemt brug.**Stoffer, der skal undgås:****Farlige reaktioner:** Der er ikke kendskab til nogen farlige reaktioner.**Farlige nedbrydningsprodukter:** Der er ikke kendskab til nogen farlige nedbrydningsprodukter.

11 Toksikologiske oplysninger

Akut toksicitet:**Primær irriteringsvirkning:****på huden:** Ingen lokalirriterende virkning.**på øjet:** Ingen lokalirriterende virkning.

(Fortsættes på side 3)

DK

Sikkerhedsdatablad
ifølge 91/155/EØF

Trykdato: 03.08.2006

Revideret den: 10.05.2006

Handelsnavn: Amex SB 22*sensibilisering: Der er ikke kendskab til nogen sensibiliserende virkning.*

(Fortsat fra side 2)

12 Miljøoplysninger**Yderligere økologiske oplysninger:****Generelle anvisninger:***Fareklasse for vand 1 (Selvklassificering): svagt vandforurenende**Må ikke udledes i grundvandet, vandløb eller kloaksystemet uforyndet eller i større mængder.***13 Bortskuffelse:****Produkt:***Anbefaling: Skal afleveres til specialbehandling under overholdelse af myndighedernes forskrifter.**Affaldskodenummer: H, tensider, stærkt skummende.***Urensede emballager:***Anbefaling: Bortskaffes i overensstemmelse med myndighedernes forskrifter.**Anbefalet rengøringsmiddel: Vand, eventuelt tilsat rengøringsmidler.***14 Transportoplysninger***Transport/yderligere oplysninger: Ikke farligt gods ifølge ADR/RID og IMDG forordninger.***15 Oplysninger om regulering****Mærkning efter EØF-direktiver:***De sædvanlige sikkerhedsbestemmelser for omgang med kemikalier, skal overholdes.**Produktet er ikke mærkningspligtigt i henhold til EU-direktiverne/regulativet for farlige stoffer.***Nationale forskrifter:***MAL-kode (1993): Ikke omfattet.***16 Andre oplysninger***Alle ovenstående angivelser er baseret på vores aktuelle viden, udgør dog ikke nogen tilsikring af produktegenskaber og stifter heller ikke noget kontraktligt retsforhold.**Ændringer er markeret med * ud for afsnit.**Datablad udstedt af: Afdeling for toksikologi og sikkerhed.**Kontaktperson: Svend Aage Mikkelsen.*

DK

Førnolie - vand

LEVERANDØRBRUGSANVISNING

efter 91/155/EØF

1. IDENTIFIKATION AF STOFFET / MATERIALET OG AF LEVERANDØREN

Identifikation af stoffet eller materialet:

BENCON VA Slip

VAREN: 10007

PR-NR.: -

CAS NR.: Reg. Produkter

Leverandør:
Bencon A/S, Erhvervsparken 3, 8900 Randers

Nødtelefon:
Tlf.: 87 82 72 82

Kontaktperson:
Steen Kristensen

2. SAMMENSÆTNING / OPLYSNING OM INDHOLDSSTOFFER

%w-w:

Indeholder: 5-15% Vegetabiliske olier
5-20% Estre/tensider

CAS nr.:

- 8002-77-8
- ikke klassificeret i
henhold til diverse
bekendtgørelser.

Stoffklassificering:

Ingen

Note:

Vand (H₂O)

3. FAREIDENTIFIKATION

Produktet er ikke mærkningspligtig i henhold til danske samt EU bekendtgørelser og regulativer.
Indånding af sprøjtetåge kan generelt virke lettere irriterende på åndedrætsorganerne.

4. FØRSTEHJÆLPSFORANSTALTNINGER

Indånding:

Personen bringes i frisk luft og holdes i ro under opsyn. Ved ubehag søg skadestue, og medbring brugsanvisning.

Hud:

Fjern forurenede tøj og vask med vand og sæbe.

Øjne:

Skyl straks øjet med rigelige mængder vand. Søg læge, hvis irritation vedvarer.

Indtagelse:

Drik rigelige mængder vand. Fremkald ikke opkastning. Søg læge ved indtagelse af større mængder.

5. BRANDBEKÆMPELSE

Forholdsregler ved brand:

Ingen produktet kan ikke brænde.

Slukningsmidler:

Vælges under hensyntagen til evt. andre kemikalier.

Særlige farer ved eksponering:

Ingen.

6. FORHOLDSREGLER OVER FOR UDSLIP VED UHELD

<i>Personlig beskyttelse:</i>	Ikke påkrævet, men i egen interesse kan man ved risiko for hudkontakt anvend handsker af nitrilgummi og beskyttelsesbriller eller -skærm ved risiko for stænk.
<i>Miljøbeskyttelse:</i>	Begræns spredning og undgå, at produktet kommer i kloaker.
<i>Metoder til oprydning:</i>	Spild fjernes øjeblikkeligt med klude eller absorberende granulat. Skyl med vand.

7. HÅNDTERING OG OPBEVARING

<i>Opbevaring</i>	Opbevares i lukkede emballager. Opbevaringstemperatur: 5-30°. Produktets holdbarhed er min. 12 måneder, forudsat at produktet er opbevaret i original, uåbnet emballage ved den anbefalede temperatur. Hvis produktet har været lagret ved temperaturer uden for det anbefalede interval, skal der omrøres inden brug.
<i>Håndtering:</i>	Undgå spild på gulve, da olien gør overfladen glat.
<i>Brandfareklasse:</i>	Produktet er ikke brandfarligt.

8. EKSPONERINGSKONTROL / PERSONLIGE VÆRNEMIDLER

<i>Forholdsregler ved brug:</i>	Ingen særlige krav
<i>Grænseværdi:</i>	indeholder ikke stoffer, for hvilke der er fastsat en grænseværdi i Danmark eller Sverige (se punkt 2).
<i>Grænseværdi for olietåge:</i>	<1 resp 3mg/m ³
<i>Personlige værnemidler: Indånding:</i>	Åndedrætsværn er ikke påkrævet ved god ventilation i rummet. Anvendes produktet hvor der kan opstå aerosoler, bør der anvendes maske.
<i>Hud:</i>	Anvend handsker af nitrilgummi eller pvc.
<i>Øjne:</i>	Anvend beskyttelsesbriller eller -skærm ved risiko for stænk eller aerosoler.

9. FYSISKE-KEMISKE EGENSKABER

<i>Udseende</i>	Mælkehvid væske.
<i>Lugt</i>	Svag / mild
<i>pH</i>	Ca. 8 - 9
<i>Kogepunkt / kogepunktsinterval (°C)</i>	>100
<i>Smeltepunkt / smeltepunktsinterval (°C)</i>	Ingen data
<i>Flammepunkt (°C)</i>	Kan ikke brænde
<i>Selvantændelighedstemperatur (°C)</i>	Ingen data
<i>Ekspløsningsgrænser (%-%)</i>	Ingen data
<i>Damptryk kPa v/20 °C</i>	Ingen data
<i>Relativ vægtydelse g/ml v/20 °C</i>	0.97
<i>Vandopløselighed</i>	Fuldstændig opløselig i vand
<i>Fedtopløselighed</i>	Ingen data
<i>Fordelelingskoefficient n-oktanol / vand, log Pow</i> ...	Ingen data
<i>Refraktivt index, v/20 °C</i>	Ingen data
<i>Andre oplysninger</i>	Ingen

10. STABILITET OG REAKTIVITET

<i>Stabilitet:</i>	Ved normal anvendelsestemperatur må man forvente god stabilitet.
<i>Forhold, der skal undgås:</i>	Ingen særlige.
<i>Materialer, der skal undgås:</i>	-
<i>Farlige nedbrydningsprodukter:</i>	Ingen kendte.

11. TOKSIKOLOGISKE OPLYSNINGER (SUNDHEDSFARLIGE EGENSKABER)

<i>Optagelsesvej:</i>	Ingen oplysninger.
<i>Korttidsvirkninger:</i> <i>Indånding:</i>	Ikke aktuelt da produktet ikke er flygtigt.
<i>Hud:</i>	Langvarig kontakt kan eventuel forårsage lettere rødme og irritation.
<i>Øjne:</i>	Produktet kan virke let irriterende ved øjenkontakt.
<i>Indtagelse:</i>	LC50 > 2000 mg/kg. (Rat oral)
<i>Langtidsvirkninger:</i>	Ingen oplysninger.

12. MILJØOPLYSNINGER

<i>Mobilitet:</i>	Vandopløselig. Spredes i vandmiljøet.
<i>Nedbrydelighed:</i>	Biologisk nedbrydeligt.
<i>Akkumulering:</i>	Ingen data.
<i>Korttids- og langtidsvirkninger på økotoxicitet:</i>	Ingen data.
<i>Andre skadelige virkninger:</i>	Ingen data.

13. BORTSKAFFELSE

<i>Affald:</i>	Spildte produkter samt klude eller granulat anvendt til opsamling afleveres til den kommunale modtagestation for kemikalieaffald eller til Kommunekemi.	
<i>Kemikalieaffaldsgruppe:</i>	H	<i>Kemikalieaffaldskort nr.:</i> 06.14.

14. TRANSPORTOPLYSNINGER

<i>Un nr.:</i>	-	
<i>Vej / jernbanetransport (ADR/RID):</i>	-	Anses for ufarlig i transportsammenhæng iflg. ADR/RID og IMDG forordninger.
<i>IMCO (KI./side/pack/MFAG):</i>	-	

15. OPLYSNING OM REGULERING

Mærkning:	Produktet er ikke mærkningspligtig	EØF-nr.: -	PR-nr.: -
R og S-sætninger	Ingen.		
1993-kodenr:	00-1		
Anvendelsesbegrænsning:	Ingen.		
Krav om særlig uddannelse:	Ingen.		
Særlige krav til alder:	-		
(Danske særregler om opbevaring):	-		
(Grænseværdier):	-		

16. ANDRE OPLYSNINGER

Anvendelse:		
Litteratur:	-	
Yderligere oplysninger:	-	
Udgave:	010806	Ændring i punkt:

Tekniske produktbeskrivelser såvel som funktions- og anvendelsesbeskrivelser er i overensstemmelse med vort nuværende vidensniveau og er baserede på empiriske værdier for de af os producerede (solgte) produkter. Selvom denne information efter vor formening er korrekt, indestår vi ikke for dens rigtighed. Følgelig er ingen af vore anbefalinger og oplysninger garantier for produkterne. Da betingelserne for den enkelte anvendelse af produktet er udenfor vor kontrol, kan vi, i det omfang skade ikke er forvoldt ved vor fejl, ikke på nogen måde være ansvarlig for benyttelsen af det nævnte materiale og vore produkter, særligt ikke for tab som følge af skade på løsere, fast ejendom, omgivelser, driftstab og et hvilket som helst andet økonomisk tab. Vi garanterer ikke på nogen måde for noget tab opstået som følge af skade forvoldt af de leverede produkter. Brugeren er ansvarlig for overholdelse af alle lovkrav og lignende samt lagtagelse af patentrettigheder.

Leverandørbrugsanvisning
efter dir. 2001/58/EC og At's bekg. 559/2002
Trykkesdato: 29.03.2006
Revideret:

Side: 1/5
LB-NR: 014-00222710.0000

1. Identifikation af stoffet/materialet og leverandøren
Oplysninger om produktet

Handelsnavn
Sika Separol MB-517

Producent/leverandør oplysning

Producent/leverandør:	Sika Danmark A/S
Gade/postbox:	Præstemosevej 2-4
Postnr og by:	DK-3480 Fredensborg
Land:	Danmark
Telefonnr.:	(0045) 48 18 85 85
Telefax:	(0045) 48 18 84 96
Generel information:	-
Ulykkes information telefon:	Giftinformations centralen (Bispebjerg Hospital) telefon 35 31 60 60

2. Sammensætning/oplysning om indholdsstoffer
Kemisk karakterisering
Modificeret mineral olie

3. Fareidentifikation
Se afsnit 11 og 12

4. Førstehjælpsforanstaltninger
Generelle anvisninger
Sikkerhedsdatablad forelægges i alle tilfælde lægen.

Ved indånding
Søg læge ved ubehag eller åndenød.

Ved kontakt med huden
Rens omgående huden ved først at indgnide den grundigt med flydende sæbe og derefter skylle grundigt med lunkent vand.
Søg læge ved vedvarende hudirritation.

Ved kontakt med øjnene
Ved kontakt med øjnene skylles straks med rigeligt vand i min. 15 minutter.
Tilkald straks læge.

Ved indtagelse:
Fremkald ikke opkastning. I tilfælde af opkastning holdes hovedet lavt.
Søg straks læge.

Handelsnavn: Sika Separol MB-517

Trykkesdato: 29.03.2006

Side: 2/5

Revideret:

LB-NR: 014-00222710.0000

5. Brandbekæmpelse

Egnede slukningsmidler

Alle gængse slukningsmidler kan anvendes.

Særlige risici ved produktet eller dets forbrændingsprodukter

Ved brand kan følgende frigøres:

Kulmonoxid (CO)

Kuldioxid (CO₂)

Kvælstofoxider (NO_x)

Yderligere anvisninger

Brandrester og forurenede slukkevand skal fjernes i henhold til det lokale affaldsregulativ.

Forurenede slukkevand opsamles separat, må ikke løbe i kloak.

6. Forholdsregler over for udslip ved uheld

Personlige forholdsregler

Sørg for rigelig ventilation.

Anvend personlig beskyttelsesdragt.

Ved risiko for indånding af dampe/støv/aerosol anvendes åndedrætsværn.

Miljøbeskyttelsesforanstaltninger

Må ikke komme i kloak eller vandløb.

I tilfælde af forurening af vandløb, kloak eller dræn, underret de ansvarlige myndigheder.

Metoder til oprydning

Opsamles med absorberende materiale (f.eks. sand, savsmuld, universalabsorber).

Det opsamlede materiale behandles i henhold til punkt 13 Bortskaffelse.

7. Håndtering og opbevaring

Håndtering

Anvisninger for sikker omgang med stoffet:

Se punkt 8 Personligt beskyttelsesudstyr

Anvisninger for brand- og eksplosionsbeskyttelse

-

Opbevaring

Krav til lagerrum og beholdere

Beholderen skal holdes tæt lukket og opbevares tørt på et køligt velventileret sted.

Anvisninger ved samlagring

Må ikke opbevares sammen med fødevarer, drikkevarer og dyrefoder.

Yderligere oplysninger vedrørende opbevaring

Beskyttes mod frost.

Handelsnavn: Sika Separol MB-517

Trykkesdato: 29.03.2006

Side: 3/5

Revideret:

LB-NR: 014-00222710.0000

7. Håndtering og opbevaring (fortsat)

Beskyttes mod varme og direkte sollys.
Beskyttes mod luftfugtighed og vand.

8. Eksponeringskontrol/personlige værnemidler

Personligt beskyttelsesudstyr

(se punkt 15 for arbejde omfattet af kodenr. bekg. 302/93)

Generelle forholdsregler for beskyttelse og hygiejne
Sørg for tilstrækkelig udluftning eller afsugning på arbejdsstedet.
Undgå kontakt med øjnene og huden.
Beskyt huden med beskyttelsescreme.
Tilsmudset eller gennemvædet tøj tages straks af.
Der må ikke ryges, drikkes eller spises under arbejdet.
Vask hænder før pauser og ved arbejdets afslutning.

Værnemidler til beskyttelse af åndedræt:

-

Værnemidler til beskyttelse af hænder:

Butylgummi/Nitrilgummi handsker

Værnemidler til beskyttelse af øjne:

Beskyttelsesbriller

Værnemidler til beskyttelse af kroppen:

Arbejdstøj. Overtraksdragt skal anvendes, hvor der sker tilsmudsning i sådan en grad at almindeligt arbejdstøj ikke beskytter mod hudkontakt.

9. Fysisk-kemiske egenskaber

Udseende:

Form: Flydende
Farve: Klar gullig

Sikkerhedsrelevante data

Flammepunkt

200 °C

Metode

Densitet

0,86 g/ml

10. Stabilitet og reaktivitet

Materialer der skal undgås/ farlige reaktioner

Ingen farlige reaktioner ved de foreskrevne opbevaringsbetingelser og ved anbefalet brug.

Termisk nedbrydning og farlige nedbrydningsprodukter

Ingen nedbrydning ved de foreskrevne opbevaringsbetingelser og ved anbefalet brug.

Handelsnavn: Sika Separol MB-517

Trykkesdato: 29.03.2006

Side: 4/5

Revideret:

LB-NR: 014-00222710.0000

11. Toksikologiske oplysninger (Sundhedsfarlige egenskaber)

Egenskaber ved brug

Ved hudkontakt:

Kan give irritation.

Ved øjenkontakt:

Kan give irritation.

Ved indånding:

Kan give irritation.

Ved indtagelse:

Kan give sundhedsskader

12. Miljøoplysninger

Yderligere anvisninger

Må ikke komme i kloak, vandløb eller vandreservoir.

13. Bortskaffelse

Produkt

Anbefalinger

Spild, affald og rester er farligt affald og skal afleveres til en modtagestation for kemikalieaffald.

Se punkt 15 nationale forskrifter

Emballage

Anbefalinger

Fuldständig tømt emballage kan afleveres til genbrug.

Emballager, der ikke kan renses, betragtes som affald og bortskaffes som indholdet.

14. Transportoplysninger

ADR/RID

Yderligere oplysninger

Ikke farligt gods

IMO/IMDG

Marine pollutant: no

Yderligere oplysninger

Ikke farligt gods

Handelsnavn: Sika Separol MB-517

Trykkesdato: 29.03.2006

Revideret:

Side: 5/5

LB-NR: 014-00222710.0000

14. Transportoplysninger (fortsat)

IATA/ICAO

Yderligere oplysninger
Ikke farligt gods

15. Oplysninger om regulering

Mærkning i henhold til EU-direktiv

Produktet skal ikke klassificeres og mærkes i henhold til Miljø- og
Energiministeriets bekendtgørelse nr. 329 af 16. maj 2002 om
klassificering, emballering mærkning, salg og opbevaring af kemiske
stoffer og produkter.

Nationale forskrifter

Arbejdstilsynets meddelelse nr. 3.01.2 Arbejde med formolier er
gældende

for denne type produkter.

Affaldskode

Affaldsgruppe: H

EAK-kode: 13 06 01 00 (Andet olieaffald, ikke specificeret andre
steder)

16. Andre oplysninger

Stjerne (*) i venstre margen markerer at der er ændringer i forhold
til den tidligere udgave.

Anbefalet brug: Kemisk produkt til byggeri og industri

Oplysningerne indeholdt i denne leverandørbrugsanvisning svarer til
den viden, som vi havde på tidspunktet for offentliggørelsen. Der
afgives ingen garantier. Vore seneste salgs-, leverings- og betalings-
betingelser skal finde anvendelse. De bedes venligst læse vor
leverandørbrugsanvisning forud for enhver anvendelse og behandling.

Sikkerhedsdatablad
ifølge 91/155/EØF

Trykdato: 03.08.2006

Revideret den: 09.11.2005

1 Identifikation af stoffet/præparatet og selskabet/virksomheden**Oplysninger om produktet****Handelsnavn: Glenium ACE 30****Sikkerhedsdatabladnummer/udgave: 707/8****Stoffets/præparatets anvendelse: Beton-/morteltilsætningsmiddel****Producent/leverandør:****BASF Construction Chemicals****Denmark A/S****Hallandsvej 1****DK-6230 Rodekro****Før yderligere information: Afdeling produktsikkerhed. E-mail: svend-aage.mikkelsen@basf.com****Oplysning i nødstilfælde: BASF Construction Chemicals Denmark A/S. Tlf. 74 66 15 11**

Tlf (+45) 74 66 15 11

Fax (+45) 74 69 44 11

www.basf-cc.dk**2 Sammensætning/oplysning om indholdsstoffer****Kemisk betegnelse: Superplastificeringsmiddel på basis af polycarboxylatether.****3 Fareidentifikation****Farebetegnelse: Udgår.****Oplysning om særlige farer for menneske og miljø: Udgår.****4 Førstehjælpsforanstaltninger****Generelle anvisninger: Tøj, der er forurenet med produktet, skal tages af med det samme.****Efter indånding: Tilførsel af frisk luft, i tilfælde af symptomer skal der søges læge.****Efter hudkontakt: Skal omgående vaskes af med vand og sæbe, skyl godt efter.****Efter øjenkontakt: Skyl øjnene med åbent øjenlåg i flere minutter under rindende vand og søg læge.****Efter indtagelse:****Skyl munden og drik rigeligt vand.****Søg læge, hvis problemerne er vedvarende.****5 Brandhækkelse****Egnede slukningsmidler:****CO₂, slukningspulver eller vandspraystråle. Større brande bekæmpes med vandspraystråle eller alkoholbestandigt skum.****Særlige værnemidler: Der kræves ingen særlige forholdsregler.****6 Forholdsregler over for udslip ved uheld****Personrelevante sikkerhedsforanstaltninger: Ikke påkrævet.****Miljøbeskyttelsesforanstaltninger:****Fortynd med rigeligt vand.****Må ikke udledes i kloaksystemet/overfladevand/grundvand.****Fremgangsmåde ved rengøring/opsamling:****Opsamles med væskebindende materiale (sand, kiselgur, syrebindemiddel, universalbindemiddel, savsmuld).****Bortskaf det opsamlede material i henhold til forskrifterne.****Yderligere anvisninger: Der frigøres ingen farlige stoffer.**

DK

(Fortsættes på side 2)

Sikkerhedsdatablad

ifølge 91/155/EØF

Trykdato: 03.08.2006

Revideret den: 09.11.2005

Handelsnavn: Glenium ACE 30

(Fortsat fra side 1)

7 Håndtering og opbevaring

Håndtering:**Anvisninger om sikker håndtering:** Undgå aerosoldannelse.**Anvisninger vedrørende brand- og eksplosionsbeskyttelse:** Der kræves ingen særlige forholdsregler.**Opbevaring:****Krav til opbevaringsrum og beholdere:** Ingen særlige krav.**Henvisninger vedrørende opbevaring med andre stoffer:** Ikke påkrævet.**Yderligere oplysninger vedrørende opbevaringsbetingelserne:** Skal beskyttes mod frost.**Opbevaringsklasse:****Klassificering i henhold til Tekniske forskrifter for brandfarlige væsker:** Bortfalder.

8 Eksponeringskontrol/personlige værnemidler

Yderligere anvisninger vedrørende udformning af tekniske anlæg: Ingen yderligere oplysninger, se punkt 7.**Indholdsstoffer med arbejdspladsrelaterede grænseværdier, der skal overvåges:** Bortfalder.**Yderligere anvisninger:** Baseret på de lister, der var gældende på tidspunktet for udarbejdelsen.**Personlige værnemidler:****Generelle forholdsregler vedrørende beskyttelse og hygiejne:**

Overhold de sædvanlige forholdsregler, der gælder for omgang med kemikalier.

Åndedrætsværn: Ikke påkrævet.**Håndbeskyttelse:** Handsker af syntetisk gummi.**Handskematerialer:**

Valg af en egnet handske afhænger ikke blot af materialet, men også af yderligere kvalitetskriterier og er forskelligt fra den ene fabrikant til den anden.

Øjenbeskyttelse: Ved omfyldning anbefales det at bære beskyttelsesbriller.

9 Fysisk-kemiske egenskaber

Generelle oplysninger

Form:	Væske.
Farve:	Lys brun.
Lugt:	Karakteristisk.

Tilstandsændring:**Smeltepunkt/smelteområde:** ca. 0°C**Kogepunkt/kogeområde:** ca. 100°C**Flammepunkt:** Ikke relevant.**Densitet ved 20°C:** 1,06 g/cm³**Oploselighed i/blandbarhed med****Vand:** Fuldt blandbar.**pH-værdi ved 20°C:** 5-8**Viskositet:****dynamisk ved 20°C:** ca. 130 mPas**Tørstofindhold:** 30,0 %

10 Stabilitet og reaktivitet

Termisk nedbrydning/forhold, der bør undgås: Ingen nedbrydning ved formålsbestemt brug.**Stoffer, der skal undgås:****Farlige reaktioner** Reaktioner med stærke oxidationsmidler.**Farlige nedbrydningsprodukter:** Der er ikke kendskab til nogen farlige nedbrydningsprodukter.

11 Toksikologiske oplysninger

Akut toksicitet:**Primær irriterationsvirkning:****på huden:** Ingen lokalirriterende virkning.**på øjet:** Ingen lokalirriterende virkning.

(Fortsættes på side 3)

DK

Sikkerhedsdatablad ifølge 91/155/EØF

Trykdato: 03.08.2006

Revideret den: 09.11.2005

Handelsnavn: Glenium ACE 30

(Fortsat fra side 2)

sensibilisering: Der er ikke kendskab til nogen sensibiliserende virkning.
Yderligere toksikologiske oplysninger:
 Stoffet er ikke mærkningspligtigt i henhold til EF-listerne i sidste gældende udgave.

12 Miljøoplysninger

Yderligere økologiske oplysninger:
Generelle anvisninger:
 Fareklasse for vand 1 (Selvklassificering): svagt vandforurenende
 Må ikke udledes i grundvandet, vandløb eller kloaksystemet ufortyndet eller i større mængder.

13 Bortskaffelse:

Produkt:
Anbefaling: Skal afleveres til specialbehandling under overholdelse af myndighedernes forskrifter.
Affaldskodenummer: H, polycarboxylater. Affaldskort 03.22 (bedste bud). EAK 070799.
Urensede emballager:
Anbefaling: Bortskaffes i overensstemmelse med myndighedernes forskrifter.
Anbefalet rengøringsmiddel: Vand, eventuelt tilsat rengøringsmidler.

14 Transportoplysninger

Transport/yderligere oplysninger: Ikke farligt gods ifølge ADR/RID og IMDG forordninger.

15 Oplysninger om regulering

Mærkning efter EØF-direktiver:
 Stoffet er ikke mærkningspligtigt i henhold til EU-listerne eller anden os bekendt litteratur.
 De sædvanlige sikkerhedsbestemmelser for omgang med kemikalier, skal overholdes.
Nationale forskrifter:
MAL-kode (1993): Ikke omfattet.

16 Andre oplysninger

Alle ovenstående angivelser er baseret på vores aktuelle viden, udgør dog ikke nogen tilsikring af produktens egenskaber og stifter heller ikke noget kontraktligt retsforhold.
 Ændringer er markeret med * ud for afsnit.
 Datablad udstedt af: Afdeling for toksikologi og sikkerhed
Kontaktperson:
 Svend Aage Mikkelsen.
 Svend Aage Mikkelsen.

DK

Sagens akter

Dato	Beskrivelse
14.09.2006	Aftale om besigtigelse af Perstrup Beton Industri A/S. Mail sendt til Perstrup Beton Industri A/S fra Århus Amt.
06.10.2006	Tilsyns- og mødenotat fra besigtigelsen den 28. september 2006. Mail sendt til Perstrup Beton Industri A/S fra Århus Amt.
24.10.2006	Telefonnotat. Aftale om tidspunkt for besigtigelse.
25.10.2006	Bekræftelse på tidspunkt for besigtigelse samt fremsendelse af ledningsplan. Mail fra Perstrup Beton Industri A/S til Århus Amt.
30.10.2006	Materiale fremsendt til Perstrup Beton Industri A/S fra Århus Amt vedrørende oplysninger der skal bruges i afgørelsen.
09.11.2006	Opsamling på besigtigelse og møde den 6. november 2006. Mail sendt til Perstrup Beton Industri A/S fra Århus Amt.
23.11.2006	Supplerende oplysninger til afgørelsen fremsendt til Århus Amt fra Perstrup Beton Industri A/S.
07.02.2007	Dokumentation på affaldsmængder. Mail sendt til Syddjurs Kommune fra Perstrup Beton Industri A/S.
09.02.2007	Mail fra Perstrup Beton Industri A/S til Syddjurs Kommune vedrørende tidshorisont for hvornår afgørelsen kan forventes færdig.
10.05.2007	Endelig situationsplaner fra Rambøll A/S til Syddjurs Kommune.
07.08.2007	Forvarsel om påbud vedrørende revurdering af miljøgodkendelse samt udkast til afgørelse sendes til Perstrup Beton Industri A/S.
03.09.2007	Virksomheden fremsender hørings svar til Syddjurs Kommune.
24.09.2007	Påbud om revurdering af miljøgodkendelsen meddeles virksomheden

Lovgrundlag m.m.

Lov om miljøbeskyttelse

- Miljøministeriets lovbekendtgørelse nr. 1757 af 22. december 2006 af lov om miljøbeskyttelse.

Godkendelsesbekendtgørelsen

- Miljøministeriets bekendtgørelse nr. 1640 af 13. december 2006 om godkendelse af listevirksomhed med senere ændringer.

Affaldsbekendtgørelsen

- Miljøministeriets bekendtgørelse nr. 1634 af 13. december 2006 om affald.

Godkendelsesvejledningen

- Miljøstyrelsens vejledning nr. 3/1993 om godkendelse af listevirksomheder.

Støjvejledningen

- Miljøstyrelsens vejledning nr. 5 og 6/1984 om ekstern støj fra virksomheder.
- Miljøstyrelsens vejledning nr. 5/1993 om beregning af ekstern støj fra virksomheder.
- Miljøstyrelsens vejledning nr. 3/1996 om supplement til vejledning om ekstern støj fra virksomheder.

Luftvejledningen

- Miljøstyrelsens vejledning nr. 2/2001 om begrænsning af luftforurening fra virksomheder.

B-værdier

- Miljøstyrelsens vejledning nr. 2/2002 om B-værdier, inkl. supplementer til vejledningen.