



TMP HYDRAULIK A/S
Suurkjærvej 9
Fløvlev
7790 Thyholm

DATO: 17-11-2017

JOURNALNUMMER
09.30.01-K08-1-08

RÅDHUSET, PLAN OG MILJØ
ØSTERGADE 13
7600 STRUER

E: TEKNISK@STRUER.DK
T: 9684 8484

SAGSBEHANDLER:
KIRSTEN HANSEN
T: 9684 8454
E: KIRH@STRUER.DK

Miljøtilsynsrapport

Basistilsyn, kampagnetilsyn

Tilsynsdato: 19. oktober 2017	Journal nr.: 09.30.01-K08-1-08
Virksomhed: TMP HYDRAULIK A/S Tilsynsadresse: Suurkjærvej 9 7790 Thyholm	Virksomhedstype: MVB - Maskinværksted med et produktionsareal på over 1.000 m ²
CVR: 26642078 P. nr.: 1009148333 Tlf.: 9787 1900 E-mail: tmp@tmphydraulik.dk	Kontaktperson: Direktør Anders Dybdal Sloth Tlf.: 4036 2083 E-mail: anders@tmphydraulik.dk
Ejendomsoplysninger: Matr.nr.: 1f, Barslev By, Hvidbjerg Ejendomsnummer: 101745	Ejendommens ejer: TMP EJENDOMME ApS
Årsag: Miljøtilsyn efter gældende retningslinjer, jf. miljøbeskyttelseslovens ¹ § 65	Tilsynsførende: Kirsten Hansen

Den 19. oktober 2017 blev der afholdt miljøtilsyn hos TMP HYDRAULIK A/S, Suurkjærvej 9, 7790 Thyholm.

Ved tilsynet deltog:

- Direktør Anders Dybdal Sloth fra TMP HYDRAULIK A/S
- Kirsten Hansen fra Struer Kommune

Tilsynsbesøget blev gennemført med en indledende drøftelse efterfulgt af en rundring, hvor de miljømæssige forhold blev afklaret. Til slut blev forholdene gennemgået ved en opsamling. Tilsynet og konklusionerne herpå afrapporteres i denne rapport.

¹ Miljø- og Fødevareministeriets lovbekendtgørelse nr. 966 af 23. juni 2017 af lov om miljøbeskyttelse

Offentliggørelse af tilsynsrapport

Til orientering kan oplyses, at Struer Kommune senest 4 måneder efter udført miljøtilsyn offentliggør den fulde tilsynsrapport på Miljøstyrelsens hjemmeside for Digital Miljø Administration, <https://dma.mst.dk/>, dog uden de eventuelle tilhørende bilag, der kan rekvireres ved henvendelse til kommunen. Offentliggørelsen sker på baggrund af lovgivning på området, jf. tilsynsbekendtgørelsens § 14².

² Miljø- og Fødevareministeriets bekendtgørelse nr. 866 af 23. juni 2017 om miljøtilsyn

Indhold

1. Opsamling, håndhævelser og øvrige bemærkninger	5
1.1. Følgende miljømæssige forhold indskræpes.....	5
1.2. Følgende miljømæssige forhold henstilles.....	12
1.3. Øvrige forhold	13
2. Risikoscore – nyt mål for tilsynsfrekvens	14
3. Beliggenhed, planforhold mv.....	14
3.1. Zonestatus.....	14
3.2. Kommuneplan	14
3.3. Lokalplan	14
3.4. Afstand til nærmeste forureningsfølsomme område/beboelsesområde/beboelse	14
3.5. Afstande til sårbare overfladerecipienter (Natura 2000, § 3 natur, åbne vandløb og hav).....	14
3.6. Afstande til vandindvindingsinteresser (OD/OSD)	15
3.7. Jordforureningsstatus	15
4. Miljøledelse, systematik og miljøforbedringer	15
5. Reguleringsgrundlag, godkendelse, tilladelse, anmeldelse, brugerbetaling etc.	15
5.1. Miljøvurdering (VVM).....	15
5.2. Miljøgodkendelse	15
5.3. Maskinværksted.....	15
5.4. Autoværksted.....	16
6. Indretning og drift	17
6.1. Etableringsår	17
6.2. Udvidelser.....	17
6.3. Aktiviteter, processer, produktion	17
6.4. Udendørs aktiviteter	18
6.5. Maskiner og anlæg.....	18
6.6. Ejendommens bebyggede arealer mv.	19
6.7. Antal ansatte	19
6.8. Driftstid.....	20
7. Råvarer og hjælpestoffer	20
7.1. Råvareliste	20
7.2. Opbevaringsforhold	20
7.3. Vurdering af forhold omkring råvarer og hjælpestoffer	21
8. Lugt- og luftemission	21
8.1. Energianlæg	21
8.2. Kilder til lugt- og luftforurening.....	21
8.3. Udsugningsanlæg.....	22
8.4. Filteranlæg	22
8.5. Afkast	23
8.6. Massestrømsgrænser, emissions- og immissionsgrænseværdier	26
8.7. Vurdering vedr. lugt- og luftemissioner	27
9. Affald	31
9.1. Generelle regler om affald	31
9.2. Virksomhedens affaldsproduktion	33
9.3. Farligt affald	33
9.4. Ikke farligt affald	34
9.5. Kildesortering af affald.....	34
9.6. Transportør, indsamlingsvirksomhed og genanvendelsesanlæg	34
9.7. Vurdering vedr. affald	35
10. Spildevand	37
10.1. Kloakeringsstatus.....	37
10.2. Uforurenede tag- og overfladevand.....	37
10.3. Sanitært spildevand.....	37
10.4. Processpildevand	37
10.5. Renseanlæg.....	38
10.6. Tilsynskampagne vedr. olieudskilleranlæg hos virksomheder	39



10.7. Spildevandstilladelse	40
10.8. Vurdering vedr. spildevandsforhold	41
11. Støj, lavfrekvent støj, infralyd og vibrationer, ultralyd	41
11.1. Støjkilder	41
11.2. Vurdering vedr. støjforhold	41
12. Jord og grundvand	41
12.1. Tankanlæg	41
12.2. Oplag mv.	42
12.3. Belægninger	42
12.4. Jordforurening	42
12.5. Vurdering af jord- og grundvandsforhold	42
13. Egenkontrol og dokumentation	42
13.1. Egenkontrol i hht. maskinværkstedsbekendtgørelsen	42
13.2. Egenkontrol med spildevandsanlæg	43
13.3. Vurdering af egenkontrol	43
14. Renere teknologi	43
15. Risikoforhold	43
Bilag	44

1. Opsamling, håndhævelser og øvrige bemærkninger

Der er følgende bemærkninger til de miljømæssige forhold på virksomheden og/eller ejendommen, idet der generelt gøres opmærksom på, at Struer Kommune som tilsynsførende myndighed og i medfør af miljøbeskyttelseslovens § 69, stk. 1, har pligt til at foranledige ulovlige forhold bragt til ophør.

Endvidere gøres opmærksom på, at indskærper, idet disse ikke indeholder nye bestemmelser, ikke kan påklages til anden administrativ myndighed.

1.1. Følgende miljømæssige forhold indskræpes

1. *Anmeldelse i hht. maskinværkstedsbekendtgørelsen*³

Virksomheden har hidtil været reguleret som et maskinværksted med et produktionsareal under 1.000 m².

Ved nærværende tilsyn fandtes, at produktionsarealet overskrider 1.000 m², hvorfor virksomheden skal reguleres som et maskinværksted, omfattet af maskinværkstedsbekendtgørelsen.

I hht. maskinværkstedsbekendtgørelsens § 4 gælder, at den, der ønsker at etablere en ny virksomhed omfattet af denne bekendtgørelse, jf. § 1, eller ønsker at udvide eller ændre en bestående virksomhed på en måde, der indebærer forøget forurening, skal indgive en anmeldelse herom til kommunalbestyrelsen via den digitale selvbetjening, Byg og Miljø.

Der er ikke fremsendt anmeldelse af virksomheden i hht. maskinværkstedsbekendtgørelsens § 4.

Forholdet anses ulovligt, og det indskræpes, at virksomheden **straks** anmelder aktiviteterne i hht. maskinværkstedsbekendtgørelsens bestemmelser herom, jf. bekendtgørelsens § 4.

Anmeldelsen skal indgives skriftligt ved anvendelse af den digitale selvbetjeningsløsning Byg og Miljø (BOM), se link: <https://www.bygogmiljoe.dk/>, og skal indeholde oplysninger som angivet i bekendtgørelsens bilag 1.

2. *Opbevaring af råvarer i form af olie og kemikalier, spildsikring*

Det vurderes, at ikke alt oplag af råvarer i form af olie og kemikalier opbevares på arealer med opkant og uden mulighed for, at evt. spild kan ledes til kloak eller uden risiko for forurening til omgivelserne (jord, overfladevand, grundvand).

Råvarer i form af olier og kemikalier skal opbevares i hht. Struer Kommunes forskrift⁴ herfor.

Forskriften gælder for alle virksomheder (dog undtaget virksomheder, omfattet af miljøgodkendelse) og institutioner i Struer Kommune, der har oplag af olier og kemikalier m.m. i flytbare beholdere og i tankanlæg (dog bortset fra olier (råvarer) i tankanlæg omfattet af olietankbekendtgørelsen⁵), og omfatter opbevaring af olier og kemikalier (råvarer) i flytbare beholdere, samt opbevaring af kemikalier (råvarer og affald) i overjordiske og nedgravede tanke.

Det fremgår af forskriftens §§ 5-7, at:

- Oplag af olier og kemikalier m.m. ikke må medføre forurening eller risiko for forurening af omgivelserne, herunder af jord, grundvand, recipienter, luft eller kloak.
- Olier og kemikalier skal opbevares i egnede beholdere med tætsluttende låg på tæt bund med opkant og uden mulighed for afløb til kloak.
Oplagspladsen skal være under tag og indrettet således, at spild kan opsamles ved brud på den beholder, der indeholder den største mængde, f.eks. ved brug af en spildbakke.

³ Miljø- og Fødevarerministeriets bekendtgørelse nr. 1734 af 21. december 2015 om virksomheder, der forarbejder emner af jern, stål eller andre metaller

⁴ Struer Kommune Forskrift om opbevaring af olier og kemikalier m.m., dateret 10.10.2000, justeret 12.06.2014

⁵ Miljø- og Fødevarerministeriets bekendtgørelse nr. 1611 af 10. december 2015 om indretning, etablering og drift af olietanke, rørsystemer og pipelines

- Beholderne skal være beregnet til formålet og skal være tydelig mærket med angivelse af indhold.
- Overjordiske oplag af kemikalier i tanke (andre tankanlæg, end tankanlæg omfattet af olietanksbekendtgørelsens bestemmelser) må kun etableres på tæt bund med opkant og uden mulighed for afløb til kloak. Oplagspladsen skal være under tag.

Det fandtes ved tilsynet, at ikke alt oplag af råvarer i form af olie og kemikalier lever op til bestemmelserne i Struer Kommunes forskrift herfor.

Forholdet anses ulovligt, og det indskræpes, at virksomheden straks tilsikrer, at alt oplag af olie og kemikalier opbevares i hht. til bestemmelserne i Struer Kommunes Forskrift om opbevaring af olie og kemikalier, herunder forskriftens §§ 5-6.

3. *Luftmissioner, flammeskæring*

Det oplyses ved tilsynet, at der er etableret udsugningsanlæg med filteranlæg i forbindelse med flammeskæring. Det er ikke nærmere udspecificeret, hvilke materialer (rustfrit og/eller ulegeret stål), pladetykkelser og intermittens i forbindelse med flammeskæringen, der er tale om.

Det er ikke fremvist dokumentation for, hvilken tilbageholdelsesgrad i procent, filtret har overfor skærerøgen. Afkastet er ført vandret gennem væg og derfra nedadrettet. Udledning sker ca. 20-30 cm over terræn (bar jord).

Af maskinværkstedsbekendtgørelsens bilag 2, tabel 5, jf. § 10, stk. 2, fremgår, at der ved flammeskæring i ulegeret stål ved en intermittens lig med eller over 22 % skal etableres filteranlæg, der skal være i stand til at tilbageholde mindst 99 % af skærerøgen.

Ved flammeskæring i ulegeret stål ved en intermittens på under 22 %, stilles ikke krav filteranlæg, men derimod om, at afkastet skal have en højde af mindst 3 meter over højden af tagryg på det tag, hvor afkastet er placeret.

I hht. § 11 gælder, at hvis der samtidigt forekommer bidrag fra flere af processerne svejsning og/eller flammeskæring i ulegeret stål eller rustfrit stål, **udledt i samme eller forskellige afkast**, som hver især ikke stilles over for krav om rensning, skal der etableres filter i afkastet som anført i tabel 6 i bilag 2, jf. § 23.

Det indskræpes, at bestemmelserne i maskinværkstedsbekendtgørelsen som nævnt overfor til begrænsning af luftforurening til enhver tid overholdes.

Dokumentation for overholdelse af bestemmelserne bedes fremsendt tilsynsmyndigheden sammen med anmeldelse af maskinværkstedet, jf. ovenstående indskærpelse nummer 1.

4. *Luftmissioner, slibning*

Det oplyses ved tilsynet, at der er etableret udsugningsanlæg for slibestøv.

Der sker filtrering af den udsugede luft i cyklonfilteranlæg.

Det er ved tilsynet ikke oplyst, hvorvidt der i forbindelse med slibeprocesser anvendes køle-/smøremidler.

Det er ved tilsynet ikke indgivet oplysninger om den samlede luftmængde, der udledes fra slibeprocesser.

Afkast ført vandret gennem mur, og derfra opadrettet udenfor gavl, højde ca. 2 meter over tagrendekant.

Der foreligger ikke dokumentation i form af målinger for overholdelse af emissionsgrænseværdierne eller OML beregning til dokumentation af den nødvendige afkasthøjde til overholdelse af B-værdierne.

Jf. maskinværkstedsbekendtgørelsens §§ 6, 8 og 22 gælder, at:

I afkast, hvor der udledes olietågeaerosoler fra brug af køle- og smøremidler ved slibning, skal følgende emissionsgrænseværdier overholdes:

- 1) 5 mg/Nm³ for vegetabiliske olietågeaerosoler
- 2) 1 mg/Nm³ for mineralske olietågeaerosoler

I afkast fra slibeprocesser skal emissionsgrænseværdien på 5 mg/Nm³ for slibestøv målt som total støv overholdes.

Virksomhedens afkast skal dimensioneres, så virksomhedens samlede bidrag til tilstedeværelse af forurenende stoffer uden for virksomhedens skel overholder B-værdier (immissionsgrænseværdien) i bilag 5.

Det indskræpes, at bestemmelserne i maskinværkstedsbekendtgørelsen som nævnt overfor til begrænsning af luftforurening til enhver tid overholdes.

Dokumentation for overholdelse af bestemmelserne bedes fremsendt tilsynsmyndigheden sammen med anmeldelse af maskinværkstedet, jf. ovenstående indskærpelse nummer 1.

5. Luftemissioner – spåntagende og olietågeaerosoler fra køle-/smøremidler

Det oplyses ved tilsynet, at der er etableret udsugningsanlæg for spåntagende processer.

Der er ingen filteranlæg i forbindelse med udsugningen.

Det er oplyst, hvorvidt der anvendes mineralske eller vegetabiliske køle-/smøremidler.

Af maskinværkstedsbekendtgørelsens §§ 6 og 22 fremgår følgende krav:

I afkast, hvor der udledes olietågeaerosoler fra brug af køle- og smøremidler ved drejning, boring og fræsning, skal følgende emissionsgrænseværdier overholdes:

- 1) 5 mg/Nm³ for vegetabiliske olietågeaerosoler
- 2) 1 mg/Nm³ for mineralske olietågeaerosoler

Virksomhedens afkast skal dimensioneres, så virksomhedens samlede bidrag til tilstedeværelse af forurenende stoffer uden for virksomhedens skel overholder B-værdier (immissionsgrænseværdien) i bilag 5.

Relevante B-værdier:

Drejning, boring, fræsning	
Slibestøv – rustfrit stål	0,001
Slibestøv – i øvrigt	0,01
Mineralske olieaerosoler	0,003
Vegetabiliske olieaerosoler	0,01

Der foreligger ikke dokumentation i form af målinger for overholdelse af emissionsgrænseværdierne eller OML beregning til dokumentation af den nødvendige afkasthøjde til overholdelse af B-værdierne.

Det indskræpes, at bestemmelserne i maskinværkstedsbekendtgørelsen som nævnt overfor til begrænsning af luftforurening til enhver tid overholdes.

Dokumentation for overholdelse af bestemmelserne bedes fremsendt tilsynsmyndigheden sammen med anmeldelse af maskinværkstedet, jf. ovenstående indskærpelse nummer 1.

6. Luftemissioner, svejserøg

Det oplyses ved tilsynet, at der er etableret to udsugningsanlæg med hvert sit afkast i forbindelse med svejserøg. Der findes 10 svejsepladser.

Al svejsearbejde foregår ved CO₂-svejsning og der svejses både i ulegeret stål og i rustfrit stål ved alle svejsepladser.

Det oplyses ved tilsynet, at der svejses ca. 1.600 timer pr. år.

Af maskinværkstedsbekendtgørelsens fremgår følgende krav til afledning af svejserøg:

§ 10. Virksomheden skal etablere filtre, der er i stand til at tilbageholde mindst 99 % af svejserøgen i afkast fra MIG/MAG-svejsning som anvist i tabel 1 i bilag 2.

For over 8 svejsepladser med CO₂-svejsning (MIG/MAG) i ulegeret stål og under 2.000 svejsetimer pr. år gælder, at afkastet skal være mindst 3 meter, målt i meter over tagryg på det tag, hvor afkastet er placeret.
For det samme antal svejsepladser og svejsetimer samt svejsemetode i rustfrit stål gælder, at afkastet skal være mindst 1 meter, målt i meter over tagryg på det tag, hvor afkastet er placeret, samt at der skal etableres filter, der skal være i stand til at tilbageholde mindst 99 % af svejserøgen.

§ 11. Hvis der samtidigt forekommer bidrag fra flere af processerne svejsning og/eller flammeskæring i ulegeret stål eller rustfrit stål, **udledt i samme eller forskellige afkast**, som hver især ikke stilles over for krav om rensning, skal der etableres filter i afkastet som anført i tabel 6 i bilag 2, jf. § 23.

§ 23. Afkast i tilknytning til svejseprocesser skal overholde de afkasthøjder, der er angivet i bilag 2.

Stk. 2. Hvis der samtidigt forekommer bidrag fra flere af processerne svejsning i ulegeret stål eller rustfrit stål, udledt i samme afkast, skal der etableres afkast med afkasthøjder som anført i tabel 6 i bilag 2.

Det indskræpes, at bestemmelserne i maskinværkstedsbekendtgørelsen som nævnt overfor til begrænsning af luftforurening til enhver tid overholdes.

Virksomheden har ved tilsynet givet udtryk for planer om at ændre på fordelingen af svejsesteder i forhold til svejsning i rustfrit og i ulegeret stål. Ved denne omlægning gælder fortsat, at bestemmelserne i maskinværkstedsbekendtgørelsen som nævnt overfor til begrænsning af luftforurening til enhver tid overholdes.

Dokumentation for overholdelse af bestemmelserne bedes fremsendt tilsynsmyndigheden sammen med anmeldelse af maskinværkstedet, jf. ovenstående indskærpelse nummer 1.

7. Luftemissioner, vådmaleranlæg

Det oplyses ved tilsynet, at der er etableret udsugningsanlæg for vådmaleranlæg.

Der er installeret et filter i udsugningen fra malerhallen, -kabinen eller sprøjteboksen, men uden dokumentation for, om filtret kan tilbageholde mindst 90 % af malingstøvet.

Der er ikke foretaget emissionsmålinger til dokumentation for overholdelse af emissionsgrænseværdier.

Der er i 2000 af Miljøcenter Vestjylland foretaget en OML beregning med visse forudsætninger, herunder B-værdien for blandingsfortynder og med en diameter på afkastet på 500 mm.

Det er herefter vurderet, at afkast skal føres 8,5 meter over terræn, svarende til 1 meter over tagryg/kip, hvilket er vurderet i orden.

Af bestemmelserne i maskinværkstedsbekendtgørelsen fremgår:

§ 19. I alle afkast fra vådmaleranlæg skal følgende emissionsgrænseværdier overholdes:

- 1) 5 mg/Nm³ for zinkstøv.
- 2) 5 mg/Nm³ for epoxystøv.
- 3) 10 mg/Nm³ for støv, målt som total støv.
- 4) 300 mg/Nm³ for blandingsfortynder.

Stk. 2. Emissionsgrænseværdien for total støv anses for overholdt, hvis der er installeret et filter i udsugningen fra malerhallen, -kabinen eller sprøjteboksen, der kan tilbageholde mindst 90 % af malingstøvet.

§ 22. Virksomhedens afkast skal dimensioneres, så virksomhedens samlede bidrag til tilstedeværelse af forurenende stoffer uden for virksomhedens skel overholder B-værdier i bilag 5.

Relevante B-værdier:

Vådmaleanlæg	
Malingstøv generelt	0,08
Epoxystøv	0,01
Polyurethanstøv	0,04
Zinkstøv	0,06
Blandingsfortyndere	0,15*

* dog 0,3 mg/m³ for maleranlæg etableret før 1. oktober 2001, hvor afkast er dimensioneret på grundlag af en B-værdi på 0,3 mg/m³.

Det indskræpes, at bestemmelserne i maskinværkstedsbekendtgørelsen som nævnt overfor til begrænsning af luftforurening til enhver tid overholdes.

Dokumentation for overholdelse af bestemmelserne bedes fremsendt tilsynsmyndigheden sammen med anmeldelse af maskinværkstedet, jf. ovenstående indskærpelse nummer 1.

8. Kildesortering af farligt affald

Ved tilsynet fandtes, at trykbeholdere og spraydåser bortskaffes sammen med jern-/metallaffald, samt at kviksølvholdige lyskilder bortskaffes i container for småt brændbart erhvervsaffald.

Trykbeholdere, spraydåser mv. betragtes, jf. affaldsbekendtgørelsens⁶ § 3, litra 22, jf. bilag 2, EAK 150111, som farligt affald, ligesom kviksølvholdige lyskilder, EAK 200121.

Med henvisning til affaldsbekendtgørelsens § 73 hvoraf fremgår særlige regler om farligt affald fra virksomheder, herunder at virksomheder, som frembringer eller håndterer farligt affald, skal sikre, at farligt affald ikke fortyndes eller blandes med andet farligt affald eller blandes med ikke-farligt affald, hvis der ikke er givet tilladelse hertil i medfør af loven eller regler udstedt i medfør af loven, anses forholdene ulovlige.

Det indskræpes derfor, at virksomheden til enhver tid skal tilsi-
kres, at virksomhedens farlige affald kildesorteres og håndteres, oplagres og bortskaffes som farligt affald.

9. Spildsikring farligt affald

Ved tilsynet fandtes oplag af farligt affald i form af spraydåser, trykflasker mv. i åben udendørs opstillet utæt jerncontainer ude beskyttelse mod vejrlig eller spildsikring.

Endvidere fandtes oplag af jern-/metallaffald, herunder fræsespåner, affald fra klipning af plademateriale og andet metallaffald, der indeholder mindre mængder af rustbeskyttende olie og/eller køle-smøremidler oplagret i 2 stk. udendørs opstillede åbne containere, placeret delvist på bar jord, delvist på beton på vaskepladsen. Den ene container er delvist gennemtæret og ikke tæt ved bunden. Der er ingen spildsikring af oplaget, ligesom containerne ikke er beskyttet mod vejrlig.

Med henvisning til maskinværkstedsbekendtgørelsens § 31 fremgår, at ved udendørs opbevaring af fræsespåner, affald fra klipning af plademateriale og andet metallaffald, der indeholder rustbeskyttende olie og/eller køle-smøremidler, skal affaldet opbevares forsvarligt, således at afdryppet olie eller køle-smøremiddel kan opsamles i egnet spildbakke eller lignende.

Oplagspladsen skal have en tæt belægning uden mulighed for afløb til jord, grundvand, overfladevand og kloak eller med spildbakke. Oplagspladsen eller spildbakken skal kunne rumme indholdet af den største beholder, der opbevares.

⁶ Miljø- og Fødevareministeriets bekendtgørelse nr. 1309 af 18. december 2012 med senere ændringer om affald

Forholdet anses således ulovligt, og det indskræpes, at virksomheden straks skal tilsikre, at affaldsoplaget sker efter maskinværkstedsbekendtgørelsens bestemmelser.

10. Bortskaffelse af ikke farligt affald, affaldstræ, til forbrænding i ikke godkendt anlæg

Det oplyses ved tilsynet, at affaldstræ som f.eks. engangspaller viderefremmes til private forbrændingsanlæg med henblik på bygningsopvarmning.

Det bemærkes hertil, at det følger af affaldsbekendtgørelsens § 50, at forbrænding af forbrændingseget affald kun er tilladt på dertil godkendte anlæg.

Forholdet anses således ulovligt og det indskræpes, at virksomheden skal tilsikre, at affald håndteres i overensstemmelse med bestemmelserne i affaldsbekendtgørelsens § 50, og dermed, at affaldstræ kun bortskaffes til dertil godkendte affaldsforbrændingsanlæg.

11. Transportører, indsamlingsvirksomheder og genanvendelsesanlæg

Transportører, indsamlingsvirksomheder og genanvendelsesanlæg, som virksomheder benytter til bortskaffelse af affaldet, skal være registreret i det nationale affaldsregister⁷, jf. bekendtgørelsen om Affaldsregistret og om godkendelse som indsamlingsvirksomhed⁸.

Miljøstyrelsen fører tilsyn med, at bestemmelserne i denne bekendtgørelse overholdes.

Endvidere fremgår det af kommunes erhvervsaffaldsregulativ⁹ f.eks. § 12 ”Ordnning for ikke-genanvendeligt farligt affald”, § 15 ”Ordnning for forbrændingseget affald” samt § 17 ”Ordnning for affald fra olie- og benzinudskillere”, at transportører/indsamlingsvirksomheder skal være registreret i Affaldsregistret.

Kommunen fører tilsyn med, at bestemmelserne i regulativet overholdes.

Det fandtes ved tilsynet, at virksomheden bortskaffer farligt affald som absorptionsmidler forurenede med farligt affald, kviksvovholdige lyskilder samt trykbeholdere, spraydåser mv. via Nordvestjysk Firmarenovation (NVF). NVF er ikke registreret i det nationale affaldsregister som indsamler af farligt affald.

Ved tilsynet fandtes trykflasker og spraydåser i åben udendørs opstillet jerncontainer, der tømmes af AKSEL AHLE ApS.

AKSEL AHLE ApS er ikke registreret i det nationale affaldsregister som indsamler af farligt affald.

Det oplyses, at affald af træ som f.eks. paller, bortskaffes af private med henblik på afbrænding i private fastbrændingsanlæg.

En modtager af træaffald til forbrænding i privat fyringsanlæg er ikke registreret i Affaldsregistret.

Forholdene anses værende ulovlige, og det indskræpes, at bestemmelserne i erhvervsaffaldsregulativet vedr. godkendte transportører, indsamlingsvirksomheder og genanvendelsesanlæg til enhver tid overholdes.

12. Genbrugspladsordningen

Virksomheden er ikke tilmeldt genbrugspladsordningen, men oplyser ved tilsynet, at virksomheden benytter denne ordning til bortskaffelse af visse affaldsfraktioner.

⁷ Se link: <https://affaldsregister.ens.dk/Default.aspx>

⁸ Energi-, Forsynings- og Klimaministeriets bekendtgørelse nr. 896 af 29. juni 2017 om Affaldsregistret og om godkendelse som indsamlingsvirksomhed

⁹ Struer Kommune Regulativ for erhvervsaffald, gældende fra d. 01-01-2013

Forholdet anses således i strid med Struer Kommunes erhvervsaffaldsregulativs § 11 ”Ordning for genbrugspladserne”, hvoraf fremgår, at de kommunale genbrugspladser i Struer Kommune under visse betingelser, herunder med hensyn til køretøjernes størrelse, sortering, vægtbegrænsning mv, kan benyttes af virksomheder og institutioner, som er tilmeldt ordningen.

Forholdet anses således ulovligt og det indskræpes, at virksomheden straks tilmelder sig genbrugspladsordningen, alternativt ophører brugen af genbrugspladsordningen (retlig eller fysisk lovliggørelse).

13. Oplag af olie og kemikalie på vaskeplads med mulighed for udslip til omgivelserne, herunder kloak

På vaskepladsen er indrettet et område med overdækning, men uden spildsikring, til oplag af olietanke for råvarer og for spildolie mv., ligesom der på vaskepladsens ydre afgrænsning er placeret åbne og ikke tætte containere med jern-/metallaffald. Ved tilsynet fandtes, at der i disse containere endvidere opbevares farligt affald som f.eks. trykbeholdere, spraydåser etc. Jern-/metalcontainere er ikke beskyttet mod vejrlig.

Af maskinværkstedsbekendtgørelsens kapitel 7, § 31, stk. 1 og stk. 4-5 fremgår følgende:

§ 31. Spild af forurenende stoffer fra produktion og affald skal forhindres.

Stk. 4. Ved udendørs opbevaring af fræsespån, affald fra klipping af plademateriale og andet metallaffald, der indeholder rustbeskyttende olie og/eller køle-smøremidler, skal affaldet opbevares forsvarligt, således at afdryppet olie eller køle-smøremiddel kan opsamles i egnet spildbakke eller lignende. Oplagspladsen skal have en tæt belægning uden mulighed for afløb til jord, grundvand, overfladevand og kloak eller med spildbakke. Oplagspladsen eller spildbakken skal kunne rumme indholdet af den største beholder, der opbevares.

Stk. 5. Køle-smøremiddel, maling, blandingsfortyndere og olieprodukter, såvel nyt som brugt, samt forurenede absorptionsmateriale, kasseret blæsemiddel, filterstøv, malingsstøv og andet farligt affald samt afpresset materiale og affald fra tromling skal opbevares i egnede lukkede beholdere, der er tætte og beskyttet mod vejrlig. Oplagspladsen skal have en tæt belægning uden mulighed for afløb til jord, grundvand, overfladevand og kloak eller med spildbakke. Oplagspladsen eller spildbakken skal kunne rumme indholdet af den største beholder, der opbevares.

Stk. 6. Ovenstående gælder ikke for oplag i tanke allerede omfattet af bekendtgørelse om indretning, etablering og drift af olietanke, rørsystemer og pipelines.

Det fremgår endvidere i § 32, at

§ 32. Overjordiske tanke med fyringsolie og motorbrændstof skal sikres mod påkørsel. Påfyldningsstudse og aftapningshaner (aftapningsanordninger) for olieprodukter, herunder motorbrændstof, skal placeres inden for konturen af en tæt belægning med kontrolleret afledning af afløbsvandet. Alternativt skal eventuelt spild opsamles i en tæt spildbakke eller grube. Udendørs spildbakker eller gruber skal tømmes, således at regnvand i bunden maksimalt udgør 10 % af spildbakkens eller grubens volumen.

Ovennævnte oplag må således ikke ske uden for forsvarlig spildsikring, dvs. således at der ikke er mulighed for afløb af spil fra oplaget til jord, grundvand, overfladevand og kloak, beskyttelse mod vejrlig, påkørselssikring mv.

Forholdet anses ulovligt, og det indskræpes, at oplaget sker i overensstemmelse med bestemmelserne herom i maskinværkstedsbekendtgørelsen.

Se nærmere i tilsynsrapportens afsnit 7 om råvarer, afsnit 9 om affald, afsnit 10 om spildevand og afsnit 12 om jord og grundvand, samt ovenstående indskærpelser, punkt 2 og 9.

14. Pejling olieudskilleranlæg

Virksomheden foretager ikke kvartalsvis pejling af olieudskilleranlægget i hht. bestemmelserne i erhvervsaffaldsregulativets § 17 Ordning for affald fra olie- og benzinudskillere.

Forholdet anses ulovligt, og det indskræpes, at olieudskilleranlæg pejles mindst én gang i kvartalet, som fastsat i regulativet.

15. Vedligeholdelse af sandfang, olieudskilleranlæg og flydelukke

Der foretages ikke egentlig vedligeholdelse af sandfang og olieudskilleranlæg, eller kontrol for fejl og mangler i hht. bestemmelserne i erhvervsaffaldsregulativets § 17 Ordning for affald fra olie- og benzinudskillere. Flydelukke vedligeholdes ikke.

Forholdet anses ulovligt, og det indskræpes, at olieudskilleranlæg samtidig med og mindst 1 gang årligt ved bundtømmes kontrolleres for fejl og mangler, herunder skal flydelukke rengøres og kontrolleres, som fastsat i regulativet.

16. Driftsjournal olieudskilleranlæg

Der føres ikke driftsjournal over olieudskilleranlægget.

I hht. erhvervsaffaldsregulativets § 17.3, skal Alle resultater fra egenkontrol med anlægget og bemærkninger i forbindelse hermed indføres i en driftsjournal, som skal kunne forevises på forlangende af tilsynsmyndigheden.

Forholdet anses ulovligt, og det indskræpes, at der føres driftsjournal over olieudskilleranlægget, som fastsat i regulativet.

17. Anmeldelse af tankanlæg, omfattet af olietankbekendtgørelsen

Ved tilsynet fandtes en række tankanlæg.

Anlæggene er tilsyneladende ikke anmeldt etablerede, hvorfor de heller ikke er registrerede i BBR.

Ved tilsynet oplystes, at dieseltanken placeret udendørs på vaskepladsen sløjfes straks og erstattes med ny type-godkendt tankanlæg.

Tankanlæg, omfattet af olietankbekendtgørelsen skal anmeldes etableret og sløjfet i hht. bekendtgørelsens kapitel 6.

Skemaer til anmeldelse af olietankanlæg blev udleveret ved tilsynet.

For anmeldeskemaer og nærmere oplysninger, se kommunens hjemmeside, se link: <http://www.struer.dk/filer/1455916765-7262/Anmeldelsesskema%20til%20etablering%20af%20olietanke.pdf>

Anmeldelsesskemaer skal udfyldes, vedlægges tankattester og returneres til Struer Kommune, hvorefter anlæggene automatisk vil blive registreret i BBR.

Der skal udfyldes eet skema pr. olietank, og pr. anmeldelse om hht. etablering og sløjfning af tankanlæg.

Forholdet anses således ulovligt, og det indskræpes, at tankanlæggenes ejer straks foranlediger anlæggene anmeldt etableret hhv. sløjfet.

1.2. Følgende miljømæssige forhold henstilles

18. Vaskekemikalier og leverandørbrugsanvisninger/sikkerhedsdatablade

Vask sker under anvendelse af hedvandshøjtryksrensere og vaskekemikalie (CleanWash).

Det henstilles, at sikkerhedsdatablad/leverandørbrugsanvisning på det anvendte vaskekemikalie fremsendes til tilsynsmyndigheden.

1.3. Øvrige forhold

19. Spildevandstilslutningstilladelse vedrørende processpildevand efter lovens § 30

Virksomheder, der generere processpildevand, er forpligtiget til at søge spildevandstilladelse efter miljøbeskyttelseslovens § 28, jf. spildevandsbekendtgørelsens § 13.

Sker der senere ændringer i spildevandsforholdene, f.eks. fysiske ændringer af spildevandsanlægget, eller ændringer i spildevandssammensætningen, er virksomheden forpligtet til at søge fornyet spildevandstilladelse efter miljøbeskyttelseslovens § 28.

Hvis et spildevandsanlæg ikke fungerer miljømæssigt forsvarligt, herunder ikke opfylder eller tilgodeser de krav, der er fastsat efter miljøbeskyttelseslovens §§ 28 og 29, samt forudsætninger fastsat efter lovens § 32, stk. 4, kan tilsynsmyndigheden påbyde, at der foretages den nødvendige forbedring eller fornyelse af anlægget. Tilsynsmyndigheden kan endvidere i hht. lovens § 30 ændre vilkår fastsat i en spildevandstilladelse efter lovens § 28, hvis de tidligere fastsatte vilkår må anses for utilstrækkelige eller uhensigtsmæssige.

Virksomheden har ikke søgt eller blevet meddelt en skriftlig spildevandstilslutningstilladelse med vilkår efter lovens § 28.

Dog har kommunen gennem en årrække været bekendt med spildevandsforholdet.

I de tilfælde, hvor en virksomhed gennem flere år har tilledt processpildevand til spildevandsforsyningsselskabets anlæg uden tilladelse efter miljøbeskyttelsesloven, men alene på baggrund af en byggetilladelse, må kommunen anses at være bekendt med udledningen. Når kommunen i en sådan situation vurderer, at der er et fagligt grundlag for at stille særlige vilkår for tilslutningen, vil dette administrativt kunne ske efter miljøbeskyttelseslovens § 30.

Det vurderes, at der er behov for, at tilsynsmyndigheden efter miljøbeskyttelseslovens § 30 foretager en vurdering af virksomhedens spildevandstilladelse efter lovens § 28 (ikke skriftlige tilladelse og uden vilkår, givet ved ”stiltiende accept”), herunder med henblik på at fastsætte vilkår for spildevandsafledningen.

Såfremt tilsynsmyndigheden på sigt igangsætter dette arbejde, vil virksomheden høre nærmere herom.

20. BBR, etageopdeling og bygningsopvarmning

Det oplyses ved tilsynet, at der kun er én etage i BG 1.

Det oplyses ved tilsynet at både BG 2 og BG 3 opvarmes ved oliefyr.

Det er ejendommens ejers pligt at tilsikre, at oplysningerne i BBR stemmer overens med de faktiske forhold på ejendommen og er fyldestgørende, hvorfor det anbefales ejendommejer at rette henvendelse til Struer Kommunes BBR kontor mhb. på en opdatering af oplysningerne i BBR.

21. BBR og tekniske anlæg, olietankanlæg

Virksomheden og/eller ejendommens ejer skal tilsikre, at oplysningerne i BBR vedr. tankanlæg er i overensstemmelse med de faktiske forhold og er fyldestgørende.

De oplysninger om tanke, der bør fremgå af BBR findes oplistet i olietanksbekendtgørelsens § 50.

Der gøres opmærksom på, at tankanlæg til affaldsprodukter af olier ikke er omfattet af olietankbekendtgørelsens bestemmelser, men at disse anlæg bør fremgå af BBR som tekniske anlæg.

2. Risikoscore – nyt mål for tilsynsfrekvens

Parametre

A: 5, B: 5, C: 5, D: 3, E: 5.

$$R_{\text{virksomheder}} = (40 \% \times A + 60 \% \times B) \times 50 \% + (33 \% \times C_1 + 33 \% \times D_1 + 34 \% \times E) \times 50 \%$$

$$R_{\text{virksomheder}} = \underline{4,67}$$

For listevirksomheder (bilag 1-virksomheder) gælder følgende tilsynsfrekvenser:

En samlet risikoscore på $> 3,6$ betyder, at tilsynsfrekvensen fastsættes til hvert år.

En samlet risikoscore på $2,8 < x \leq 3,6$ betyder, at frekvensen fastsættes til hvert andet år.

En samlet risikoscore på $\leq 2,8$ betyder, at frekvensen fastsættes til hvert tredje år.

På § 42-virksomheder fastsætter kommunen tilsynsfrekvensen med udgangspunktet i reglerne opstillet for listevirksomhederne, dog under et praktisk hensyn til årsplanlægningen mv. Tilsynsfrekvensen for virksomheden vil fremadrettet fastsættes til ca. hvert tredje-sjette år.

Til orientering:

[Klik her, hvis du vil læse mere om risikoscore i miljøtilsynsbekendtgørelsens bilag 1.](#)

Se også link til Miljøstyrelsens digitale tilsynsvejledning, hvor der kan findes yderligere oplysninger om grundlaget for miljørisikovurderingen efter miljøtilsynsbekendtgørelsen: <http://www2.mst.dk/Wiki/Tilsyn.Risikovurdering.ashx>

3. Beliggenhed, planforhold mv.

3.1. Zonestatus

Ejendommen er beliggende i byzone.

3.2. Kommuneplan

Ejendommen er jf. rammeplan, vedtaget i 2013, beliggende i erhvervsområde nr. 8 E 7 ”Erhvervsområde i Flovlev”. Rammeområdet er udlagt til erhvervsformål indenfor virksomhedsklasse 3-6.

3.3. Lokalplan

Lokalplan for området er L1.16, for et industriområde ved Flovlev, vedtaget i 1994. Området er udlagt til erhvervsområde for industri- og værkstedsvirksomhed, entreprenør- og oplagsvirksomhed o. lign.

Der må ikke indrettes godkendelsespligtige virksomheder i lokalplanområdet.

Eksisterende bolig på matr. 1e - A C Hoppesvej 14 - må bibeholdes til portnerbolig.

3.4. Afstand til nærmeste forureningsfølsomme område/beboelsesområde/beboelse

Nærmeste boligområde i hht. kommuneplanen er rammeområde 8 B 1, afstand ca. 1,35 km mod øst, målt fra ejendommens skel.

Nærmeste lokalplanlagte boligområde er L1.18, beliggende i afstand ca. 1,35 km mod øst, målt fra ejendommens skel.

Nærmeste boligejendom findes på naboejendom mod nordvest, afstanden fra virksomhedens skel til selve boligen er ca. 85 meter.

Øvrige boliger findes bl.a. på nabomatrikel mod sydøst.

Afstanden fra bygningsafsnit på Suurkjærvej 9 til selve boligen på A C Hoppesvej 14 er ca. 100 meter.

3.5. Afstande til sårbare overfladerecipienter (Natura 2000, § 3 natur, åbne vandløb og hav)

Nærmeste beskyttede vandløb er beliggende i afstand af ca. 470 meter mod nordvest.

Nærmeste beskyttelse sø, afstand ca. 250 meter mod syd.

Der er ca. 1,25 km mod sydvest til nærmeste Natura 2000-område.

3.6. Afstande til vandindvindingsinteresser (OD¹⁰/OSD¹¹)

Ejendommen er beliggende i område for drikkevandsinteresser (OD).

3.7. Jordforureningsstatus

I hht. jordforureningsloven¹² findes at:

Ejendommen er omfattet af områdeklassificering, og er beliggende i et område med analysekrav.

En del af ejendommen - matriklens nordvestlige side - er kortlagt som muligt forurenede grund (vidensniveau V1), lokalitetsid 671-00294.

Ejendommen er ikke kortlagt som forurenede grund (vidensniveau V2).

4. Miljøledelse, systematik og miljøforbedringer

Virksomheden har ikke indført nogen form for miljøledelsessystem eller lignende, hverken certificerede eller ikke certificerede, ligesom der ikke er formuleret miljømålsætninger eller fastsat mål for miljøarbejdet.

5. Reguleringsgrundlag, godkendelse, tilladelse, anmeldelse, brugerbetaling etc.

5.1. Miljøvurdering (VVM)

Projektet (virksomhedens anlæg og aktiviteter) vurderes ikke omfattet af miljøvurderingslovens¹³ bilag 1 og/eller bilag 2.

5.2. Miljøgodkendelse

Virksomheden er ikke godkendelsespligtig efter miljøbeskyttelseslovens kap. 5.

5.3. Maskinværksted

Virksomheden reguleres som et maskinværksted, omfattet af maskinværkstedsbekendtgørelsen, samt af brugerbetalingens bekendtgørelsens¹⁴ § 2, stk. 1, nr. 8.

Maskinværkstedsbekendtgørelsen er udleveret i papirformat til virksomheden i forbindelse med tilsynet.

Maskinværkstedsbekendtgørelsen fastsætter regler om anmeldelse af etablering, udvidelse, ændring og om drift af virksomheder, der forarbejder emner af jern, stål eller andre metaller, og gælder for sådanne virksomheder med et hertil indrettet produktionsareal på 1.000 m² eller derover, og omfatter følgende aktiviteter:

- 1) Stansning, prægning, savning og klipning af emner i jern, stål og metal.
- 2) Massebevarende kold bearbejdning af plader af emner i jern, stål og metal som bukning, dybtræk m.m. samt trådtrækning, flowforming (trykvalsning) og pladevalsning.
- 3) Drejning, boring, fræsning, høvling og slibning af emner i jern, stål og metal.
- 4) Mekanisk rensning ved tromling af jern, stål og metal i lukket beholder.
- 5) Svejsning og skæring i ulegeret stål og rustfrit stål.

¹⁰ Områder med drikkevandsinteresser

¹¹ Områder med særlige drikkevandsinteresser

¹² Miljø- og Fødevarerministeriets love bekendtgørelse nr. 282 af 27. marts 2017 af lov om forurenede jord

¹³ Miljø- og Fødevarerministeriets love bekendtgørelse nr. 448 af 11. maj 2017 af lov om miljøvurdering af planer og programmer og af konkrete projekter (VVM)

¹⁴ Miljø- og Fødevarerministeriets bekendtgørelse nr. 845 af 23. juni 2017 om brugerbetaling for godkendelse m.v. og tilsyn efter lov om miljøbeskyttelse og lov om husdyrbrug og anvendelse af gødning m.v.

- 6) Støvfrembringende overfladebehandling, herunder sandblæsning og pulverlakering, når den samlede udsugningskapacitet fra anlæg overstiger 10.000 normal m³ pr. time.
- 7) Overfladebehandling i vådmaleanlæg, når kapaciteten til forbrug af organiske opløsningsmidler overstiger 6 kg pr. time, men under 150 kg/time eller 200 tons/år.

Det kan være vanskeligt at definere produktionsarealet entydigt, idet dele af et maskinværkstedes areal kan udgøres af f.eks. kontor- og lagerfaciliteter mm. Sådanne faciliteter skal ikke medregnes i produktionsarealet.

Virksomheden har hidtil været reguleret som et maskinværksted med et produktionsareal under 1.000 m². Ved nærværende tilsyn oplyses og konstateres, at produktionsarealet overskrider 1.000 m², hvorfor virksomheden skal reguleres efter maskinværkstedsbekendtgørelsens bestemmelser.

Der er ikke fremsendt anmeldelse af virksomheden i hht. maskinværkstedsbekendtgørelsens § 4.

Forholdet anses ulovligt, og det indskræpes, at virksomheden straks anmelder aktiviteterne i hht. maskinværkstedsbekendtgørelsens bestemmelser herom, jf. bekendtgørelsens § 4.

Anmeldelsen skal indgives skriftligt ved anvendelse af den digitale selvbetjeningsløsning Byg og Miljø (BOM), og skal indeholde oplysninger som angivet i bekendtgørelsens bilag 1.

Efter anmeldelse i BOM vil virksomheden modtage en automatisk bekræftelse på, at anmeldelsen er indsendt.

Struer kommune vil herefter hurtigst muligt fremsende en kvittering for modtagelse af anmeldelsen, der indeholder oplysninger om det videre sagsforløb. Kommunen udbeder fremsendelse af flere oplysninger, hvis der mangler oplysninger i anmeldelsen.

Hvis kommunen ikke gør indsigelser mod det anmeldte projekt indenfor 4 uger efter at have modtaget en fyldestgørende anmeldelse, kan virksomheden herefter etableres eller udføre de anmeldte ændringer.

Se nærmere om maskinværksteder på Miljøstyrelsen hjemmeside, se link: <http://mst.dk/erhverv/industri/regulering-af-saerlige-brancher/maskinvaerksteder-og-maskinfabrikker/>

5.4. Autoværksted

Der foretages vask af motorkøretøjer - kundebiler (lastbiler), dog kun af de dele af bilerne, der skal repareres. Der foretages ikke egentlig vask af hele motorkøretøjer. Se nærmere herom i nedenstående afsnit 10.4. ”Processpildevand”.

Det beror på en fortolkning af autoværkstedsbekendtgørelsen¹⁵ og en vurdering af de faktiske omstændigheder for at afgøre, hvornår en vaskeplads anvendes på en sådan måde eller i sådan et omfang, at den falder ind under autoværkstedsbekendtgørelsen. En vurdering som i det konkrete tilfælde må foretages af den kommunale myndighed.

Af Brancheorientering for autoværksteder fra 2000¹⁶ fremgår det, at vaskepladser og vaskehaller falder ind under begrebet autoværksted og dermed er nogle af de typer af anlæg eller aktiviteter, der er omfattet af bekendtgørelsen.

Det er dog Miljøstyrelsens opfattelse, at der er en nedre grænse for, hvornår en vaskeplads falder ind under begrebet autoværksted. Helt simple vaskepladser, der ikke er indrettet med for eksempel børster til mekanisk vask

¹⁵ Miljø- og Fødevarerministeriets bekendtgørelse nr. 1312 af 8. november 2016 om miljøkrav i forbindelse med etablering og drift af autoværksteder m.v.

¹⁶ Orientering fra Miljøstyrelsen nr. 13, 2000: Brancheorientering for autoværksteder

eller som ikke anvendes dagligt til manuel vask ved for eksempel spuling af køretøjer med en slange, vil ikke være omfattet autoværkstedsbekendtgørelsen.

Tilsynsmyndigheden vurderer, at aktiviteten i sit nuværende omfang ikke er omfattet af autoværkstedsbekendtgørelsens bestemmelser.

6. Indretning og drift

Indretning af virksomheden fremgår af vedlagte oversigtskort.

6.1. Etableringsår

Der har været maskinfabrik på ejendommen siden 1988, dog med forskellige ejerforhold siden opstarten.

6.2. Udvidelser

Der er siden sidste miljøtilsyn i 2014 foretaget væsentlige udvidelser/ændringer, der medfører forøget forurening, herunder er der i 2017 udvidet med yderligere en lager- og produktionshal på 459 m².

6.3. Aktiviteter, processer, produktion

Virksomheden fremstiller og reparerer kraner, inklusiv montering, på lastbiler. Desuden installeres marinekraner, hvilket sker eksternt i havneanlæg.

Der arbejdes primært i ulegeret stål. Enkelte opgaver udføres i rustfrit stål.

Fotos fra tidligere tilsyn



Blik i reparationshal



Blik i montagehal

Processer

Afkortning mv. ved:

Klipning

Savning

Skæring

Flammeskæring (benyttes minimalt)

Formgivning ved:

Bukning

Spåntagende ved:

Drejning
Boring
Fræsning

Sammenføjning:

Der foretages svejsning i ulegeret stål og rustfrit stål.
Al svejsearbejde foregår ved CO₂-svejsning.

Arbejdsopgaverne fordrer meget svejsearbejde i ulegeret stål og i rustfrit stål.

Der er således indrettet 10 svejsepladser fordelt på
4 svejsepladser i produktionshal mod nord,
3 pladser i reparationshal mod øst og
3 pladser i montagehal mod syd.

Det oplyses ved tilsynet, at der svejses ca. 1.600 timer pr. år.

Støvende overfladebehandling ved:

Slibning med vinkelsliber og/eller båndpudser.

Anden overfladebehandling:

Galvanisering/varmforzinkning og metallisering foretages af ekstern leverandør.

Overfladebehandling – malerarbejde:

Det meste malearbejde udføres af ekstern leverandør (Nordvestjysk Galvanisering, Holstebro).

De enkelte kraner mv. slutmales i virksomhedens egen malekabine.

Egenlakering udføres i et omfang, der af virksomheden ved tidligere tilsyn er estimeret til 20 kraner á 4 timer/år, dvs. ca. 80 timer pr. år.

Kapaciteten til forbrug af organiske opløsningsmidler i eget vådmaleanlæg overstiger ikke 6 kg pr. time.

Vaskeaktiviteter:

Der foretages vask af reservedele fra køretøjer.

6.4. Udendørs aktiviteter

NB: listen er ikke nødvendigvist udtømmende.

Til- og frakørsel
Intern transport
Parkering
Oplag af materialer
Affaldsoplag
Vaskeaktiviteter på vaskeplads
Lejlighedsvis montage af kraner på udendørs arealer

6.5. Maskiner og anlæg

Virksomheden råder bl.a. over følgende maskiner og anlæg (listen er ikke nødvendigvist udtømmende):

Svejsapparater, CO₂, 14 stk.
Båndpudsere, 2 stk.
Klipper
Bukkemaskiner, 2 stk., heraf 1 stk. håndholdt
Kopiskærer/flammeskærer
Skærebrænder

Drejebænke, 3 stk.
 Fræser
 Vinkelslibere
 Søjlebor, 2 stk.
 Båndsave, 2 stk.
 Skruekompressor
 Udsugningsanlæg
 Malerkabine
 Affaldscontainere
 Pappresser
 Vaskeplads, ca., 75 m²
 Højtryksrensere, hedvands
 Sandfang og olieudskilleranlæg
 Olie tankanlæg
 Oliefyrr
 Trucks, 2 stk., hhv. el og diesel
 Bil-/vognmandspark

6.6. Ejendommens bebyggede arealer mv.

Ifølge BBR:

Bygnings nr. (BG)	Anvendelse	Opførelses-/ombygningsår	Bebygget areal [m ²]	Erhvervsareal [m ²]	Varmeinstallation	Bemærkninger
1	Erhverv Værksted	1988 1989 2002	654	654	Centralvarme fra eget anlæg, et-kammer fyr. Flydende brændsel. Suppl.: Ovne til flydende brændsel	Velfærd 82 m ² Elvarme i kontor Velfærd tilbygget 2002
2	Erhverv Bl.a. malerværksted	1990 1998	716	716	Ingen	
3	Erhverv Industri og lagerbygning	2004 2017	1.035	1.035	Ingen	
I alt				2.405		

De faktiske forhold:

Der er siden sidste tilsyn i 2014 udvidet med en tilbygning til BG 3 på 459 m².

Det oplyses ved tilsynet, at der kun er én etage i BG 1.

Det oplyses ved tilsynet at både BG 2 og BG 3 opvarmes ved oliefyrr.

Det er ejendommens ejers pligt at tilsikre, at oplysningerne i BBR stemmer overens med de faktiske forhold på ejendommen og er fyldestgørende, hvorfor det anbefales ejendomsejer at rette henvendelse til Struer Kommunes BBR kontor mhb. på en opdatering af oplysningerne i BBR.

6.7. Antal ansatte

Der er ca. 18 ansatte i virksomheden.

6.8. Driftstid

Hverdage kl. 07.00-16.00.

Der sker lejlighedsvis overarbejde, ca. en gang hver eller hver anden måned, i weekender i dagtimer.

7. Råvarer og hjælpestoffer

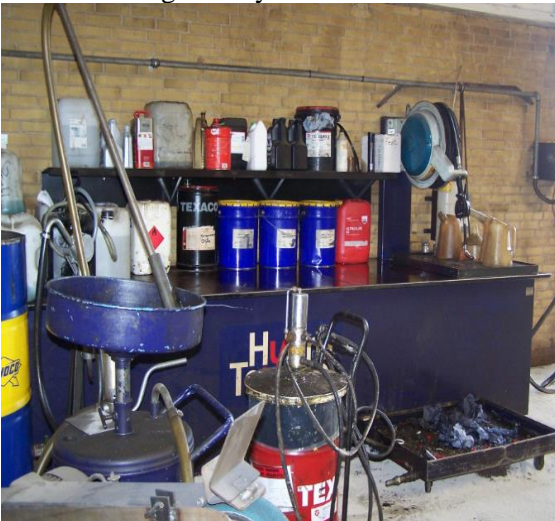
7.1. Råvareliste

Se vedlagte skema (listen er ikke nødvendigtvist udtømmende).

Der findes lager af råvarer mv. i tilknytning til alle tre haller.

Ovenpå et dobbelt tankanlæg findes et mindre oplag af småemballage uden spildsikring. Oplaget er placeret forholdsmæssigt tæt ved port med adgang til det fri. Belægningen udenfor port består i løs grus.

Fotos fra tidligere tilsyn



Et mindre oplag af olie og kemikalier i småemballager. Uden spildsikring.

På vaskepladsen med afløb til kloak er indrettet et område med overdækning, men uden spildsikring, til oplag af olietank for råvare i form af diesel/fyringsolie. Tanken er ikke typegodkendt eller spildsikret.

7.2. Opbevaringsforhold

Råvarer i form af olier og kemikalier skal opbevares i hht. Struer Kommunes forskrift herfor. Forskriften blev udleveret til virksomheden under tilsynet.

Forskriften gælder for alle virksomheder (dog undtaget virksomheder, omfattet af miljøgodkendelse) og institutioner i Struer Kommune, der har oplag af olier og kemikalier mm. i flytbare beholdere og i tankanlæg (dog bortset fra olier (råvarer) i tankanlæg omfattet af olietankbekendtgørelsen), og omfatter opbevaring af olier og kemikalier (råvarer) i flytbare beholdere, samt opbevaring af kemikalier (råvarer og affald) i overjordiske og nedgravede tanke.

Det fremgår af forskriftens §§ 5-7, at:

- Oplag af olier og kemikalier m.m. ikke må medføre forurening eller risiko for forurening af omgivelserne, herunder af jord, grundvand, recipienter, luft eller kloak.
- Olier og kemikalier skal opbevares i egnede beholdere med tætsluttende låg på tæt bund med opkant og uden mulighed for afløb til kloak.

Oplagspladsen skal være under tag og indrettet således, at spild kan opsamles ved brud på den beholder, der indeholder den største mængde, f.eks. ved brug af en spildbakke.

Beholderne skal være beregnet til formålet og skal være tydelig mærket med angivelse af indhold.

- Overjordiske oplag af kemikalier i tanke (andre tankanlæg, end tankanlæg omfattet af olietanksbekendtgørelsens bestemmelser) må kun etableres på tæt bund med opkant og uden mulighed for afløb til kloak. Oplagspladsen skal være under tag.

Opbevaringen i tankene skal foregå lige så sikkert som beskrevet i olietankbekendtgørelsen hvad angår type og indretning af tanke og rørsystemer.

7.3. Vurdering af forhold omkring råvarer og hjælpestoffer

Det vurderes, at ikke alt oplag af råvarer i form af olie og kemikalier opbevares på arealer med opkant og uden mulighed for, at evt. spild kan ledes til kloak eller uden risiko for forurening til omgivelserne.

Det vurderes således, at ikke alt oplag af råvarer i form af olie og kemikalier lever op til bestemmelserne i Struer Kommunes forskrift herfor.

Forholdet anses ulovligt, og det indskærpes, at virksomheden straks tilsikrer, at alt oplag af olie og kemikalier opbevares i hht. til bestemmelserne i Struer Kommunes Forskrift om opbevaring af olie og kemikalier, herunder forskriftens §§ 5-6.

8. Lugt- og luftemission

8.1. Energianlæg

Ifølge BBR er der følgende energianlæg:

Centralvarme fra eget anlæg, et-kammer fyr.

Flydende brændsel.

Suppl.: Ovne til flydende brændsel.

De faktiske forhold:

Det fandtes ved tilsynet, at der er 3 stk. oliefyr, eet i hvert bygningsafsnit.

De to oliefyr (BG 1 og BG 3) anvendes til bygningsopvarmning, det tredje fyr anvendes til procesvarme til opvarmning af malerkabine (BG 2).

8.2. Kilder til lugt- og luftforurening

Opskæring ved flammeskæring

Det er ved tilsynet ikke nærmere udspecificeret, hvilke materialer, pladetykkelser og intermittens, der er tale om.

Støvende overfladebehandling ved slibning

Det er ved tilsynet ikke oplyst, hvorvidt der i forbindelse med slibeprocesser anvendes køle-/smøremidler.

Det er ved tilsynet ikke indgivet oplysninger om den samlede luftmængde, der udledes fra slibeprocesser.

Spåntagende ved

Drejning

Fræsning

Der anvendes køle-/smøremidler.

Det er uoplyst, hvorvidt de anvendte køle-/smøremidler er mineralske eller vegetabiliske.

Sammenføjning ved svejsning

Der foretages svejsning i ulegeret stål og rustfrit stål.

Der er p.t. indrettet 10 svejsepladser fordelt på:
4 svejsepladser i produktionshal mod nord
3 pladser i reparationshal mod øst
3 pladser i montagehal mod syd.

Al svejsearbejde foregår ved CO₂-svejsning og der svejses både i ulegeret stål og i rustfrit stål ved alle svejsepladser.

Det oplyses ved tilsynet, at der svejses ca. 1.600 timer pr. år.

NB. Der gøres hermed virksomheden opmærksom på, at det - i hht. noter i maskinværkstedsbekendtgørelsens bilag 2, tabel 1 – fremgår, at der til opgørelsen af svejsetimer indgår både lysbuetiden og den tid, der medgår til at forberede selve svejsningen, herunder tiden til udskiftning af elektroder.

Idet virksomheden har mere end 8 svejsearbejdspladser, hvor der på alle pladser svejses med CO₂-svejsning både i rustfrit stål og i ulegeret stål, stilles der i hht. maskinværkstedsbekendtgørelsens § 10, jf. bekendtgørelsens bilag 2, tabel 1, krav om rensning med et filter, der er i stand til at tilbageholde mindst 99 % af svejserøgen.

Det oplyses ved tilsynet, at virksomheden indenfor de næste 3 måneder vil omlægge svejseaktiviteterne, således at der fremover vil ske følgende fordeling:

- Al svejsearbejde med CO₂-svejsning i rustfrit stål samles på én svejseplads med eget særskilt udsugningsanlæg og afkast, der føres opadrettet og i højden af mindst 1 meter over tag.
- Svejsearbejde med CO₂-svejsning kun i ulegeret stål vil foregå ved 10 svejsepladser, hvor de tilhørende afkast føres opadrettet og i en højde af mindst 3 meter over højden af tagryg.

Overfladebehandling - vådmalerarbejde

Det meste malearbejde udføres af Nordvestjysk Galvanisering, Holstebro.

De enkelte kraner mv. slutmales i virksomhedens malekabine.

Egenlakering udføres i et omfang, der af virksomheden er estimeret til 20 kraner á 4 timer/år, dvs. ca. 80 timer pr. år.

Udstødningsgasser fra:

3 oliefyr til bygningsopvarmning og procesvarme

Oliefyr på hedvandsrenser

8.3. Udsugningsanlæg

Se vedlagte skema over udsugningsanlæg, filteranlæg og afkast.

Virksomheden har 5 udsugningsanlæg (nummereringen henviser til vedlagte skema over anlæggene):

- et udsugningsanlæg/punktudsug (anlæg 1) for røggasser og metalstøv ved flammeskærer/kopiskærer
- et udsugningsanlæg/punktudsug (anlæg 2) for slibestøv, metalstøv ved slibeprocesser
- et udsugningsanlæg/punktudsug (anlæg 3) for røggasser fra CO₂-svejsning i rustfrit og i ulegeret stål fra 7 svejsepladser, samt spånudsug fra spåntagende processer
- et udsugningsanlæg/punktudsug (anlæg 4) for røggasser fra CO₂-svejsning i rustfrit og i ulegeret stål fra 3 svejsepladser
- et udsugningsanlæg/punktudsug (anlæg 6) for organiske opløsningsmidler fra malerkabine.

8.4. Filteranlæg

Se vedlagte skema over udsugningsanlæg, filteranlæg og afkast.

Anlæg 1 - flammeskæring

Der er filteranlæg på udsugningsanlæg for flammeskærer/kopiskærer.

Der findes i miljøtilsynssagen et ”datablad” på filteranlægget fra september 2006. Filtreret er grovfilter paintstop/duststop, der mht. støv er et G3 filter med en filtreringsgrad på 93-97 %. Heraf fremgår, at filtreret er effektivt overfor partikelstørrelser ned til ca. 5 µ, hvorefter effektiviteten aftager. Der er ikke dokumenteret, hvilken tilbageholdelsesgrad i procent, filtret har overfor skærerøgen.

Af maskinværkstedsbekendtgørelsens bilag 2, tabel 5, jf. § 10, stk. 2, fremgår, at der ved flammeskæring i ulegeret stål ved en intermittens lig med eller over 22 % skal etableres filteranlæg, der skal være i stand til at tilbageholde mindst 99 % af skærerøgen.

Ved flammeskæring i ulegeret stål ved en intermittens på under 22 %, stilles ikke krav filteranlæg, men derimod om, at afkastet skal have en højde af mindst 3 meter over højden af tagryg på det tag, hvor afkastet er placeret.

Hvis der samtidigt forekommer bidrag fra flere af processerne svejsning og/eller flammeskæring i ulegeret stål eller rustfrit stål, **udledt i samme eller forskellige afkast**, som hver især ikke stilles over for krav om rensning, skal der etableres filter i afkastet som anført i tabel 6 i bilag 2, jf. § 23.

Anlæg 2 - slibning
Cyklonfilter.

Anlæg 3 – spåntagende processer

Det oplyses, at der ikke er etableret filteranlæg i forbindelse med udsugningsanlæg for spåntagende bearbejdning.

Anlæg 3 og anlæg 4 - svejseprocesser

Det oplyses, at der ikke er etableret filteranlæg i forbindelse med udsugningsanlæg for svejserøg.

Anlæg 6 - vådmaleanlæg

Der er filteranlæg på udsugningsanlæg fra malerkabine.

Filtret er et paintstop filter.

NB: Lille filterareal – skal udskiftes hyppigt.

Det oplyses, at der er et akustisk alarmsystem på filteranlæg ved malerkabine.

Det oplyses, at virksomheden selv varetager vedligeholdelsen af filteranlæg, og at filtre udskiftes efter behov.

8.5. Afkast

Se vedlagte skema over udsugningsanlæg, filteranlæg og afkast.

Flammeskæring

Afkast (1) ført vandret gennem væg og derfra nedadrettet. Udledning ca. 20-30 cm over terræn (bar jord)

Slibning

Afkast (2) ført vandret gennem mur, og derfra opadrettet udenfor gavl, højde ca. 2 meter over tagrendekant.

Spåntagende

Afkast (3) ført vandret gennem væg og derfra opadrettet gennem 2 knæk.

Afkasthøjde ca. 3 meter over tagrendekant.

Foto fra tidligere tilsyn



Fællesafkast (afkast 3) fra produktionshal – 7 svejsesteder og spåntagende bearbejdning.
NB: afkastet er siden 2014 forhøjet til ca. 3 meter over tagrendekant, se bilag med fotos

Svejserøg

Afkast (3) ført vandret gennem væg og derfra opadrettet gennem 2 knæk.
Afkasthøjde ca. 3 meter over tagrendekant.

Afkast (4) normalt ført opadrettet (med knæk), højde ca. 0,5 meter over tagryg.
Ved tilsynet oplystes, at dette afkast var blæst ned.

Foto fra tidligere tilsyn



Afkast 4 fra reparationshal og montagehal ført ca. 0,5-1 m over tagryg – 2014.
NB: ved nærværende tilsyn oplystes, at dette afkast er blæst ned

Anlæg 6 – Malerkabine

OML beregning foretaget af Miljøcenter Vestjylland år 2000.

Forudsætninger:

Diameter 500 mm.

B-værdi for blandingsfortynder.

Ingen boliger indenfor en afstand af 50 meter.

Beregning:

Afkast skal føres 8,5 meter over terræn, svarende til 1 meter over tagryg/kip - er vurderet i orden.

Foto fra tidligere tilsyn



Afkast 6 – fra malerkabine

Generelt

I hht. Miljøstyrelsens luftvejledning¹⁷ er mindstekrav til afkast for procesudsugningsanlæg, at afkast skal føres 1 meter over tag og være opadrettede, så der kan ske fri fortynding.

Ved ”over tag” forstås normalt det aktuelle tag, hvor afkastet er placeret, men i specielle tilfælde må der tages hensyn til høje nærliggende bygninger mv. for, at det kan ske fri fortynding.

Hvis en virksomhed, der ikke er godkendelsespligtig, giver anledning til væsentlig forurening, kan tilsynsmyndigheden meddele påbud efter miljøbeskyttelseslovens § 42 om, at der skal foretages afhjælpende foranstaltninger, men da skal tilsynsmyndigheden forinden dokumentere, at en virksomheds luftforurening er så væsentlig, at afhjælpende foranstaltninger er nødvendige. Endvidere skal et påbud efter lovens § 42 forvarsles overfor virksomheden, så virksomheden kan komme med sine bemærkninger hertil.

Struer kommune har ikke tidligere meddelt virksomheden § 42 påbud om afhjælpende foranstaltninger til begrænsning af luftforurening.

Maskinværkstedsbekendtgørelsen

Det er vurderet ved tilsynet, at virksomheden er omfattet af maskinværkstedsbekendtgørelsen.

¹⁷ Vejledning fra Miljøstyrelsen nr. 2, 2001 ”Luftvejledningen”

Af denne bekendtgørelses kapitel 3-5 fremgår de for virksomheden gældende krav til begrænsning af luftforurening ved nærmere angivne specifikke aktiviteter, herunder f.eks. fra olietågeaerosoler fra brug af køle-/smøremidler, fra slibestøv fra slibeprocesser, fra svejse- og skærerøg fra svejse- og flammeskæringsaktiviteter og fra vådmaleanlæg, samt krav til præstations- og egenkontrol.

8.6. Massestrømsgrænser, emissions- og immissionsgrænseværdier

Flammeskæring

Ved et opfølgende tilsyn i 2006 er stillet krav til udledning af røgen ved flammeskærer.

Der er stillet som vilkår, at emissionen fra flammeskæreren skal overholde:

massestrømsgrænse på	25 g/h
emissionsgrænse på	5 mg/Nm ³
immissionsværdi (B-værdi) på	0,004 mg/m ³

Grænseværdierne er gældende for svejserøg, jf. MST Vejl. nr. 2/2002 "B-værdivejledningen", hvilket er vurderet også at være dækkende for røg fra flammeskæring

Hertil bemærkes, at disse "vilkår" alene er vejledende og at "vilkårene" ikke er hjemlet, idet de ikke er meddelt som et forvarslet § 42 påbud overfor virksomheden.

Der henvises i stedet til bestemmelserne i maskinværkstedsbekendtgørelsen til begrænsning af luftforureningen. Heraf fremgår ikke bestemmelser om massestrømsgrænser, emissions- og immissionsgrænseværdier i forbindelse med flammeskæring.

Slibeprocesser

Jf. maskinværkstedsbekendtgørelsens §§ 6, 8 og 22 gælder, at:

I afkast, hvor der udledes olietågeaerosoler fra brug af køle- og smøremidler ved slibning, skal følgende emissionsgrænseværdier overholdes:

- 1) 5 mg/Nm³ for vegetabiliske olietågeaerosoler
- 2) 1 mg/Nm³ for mineralske olietågeaerosoler

I afkast fra slibeprocesser skal emissionsgrænseværdien på 5 mg/Nm³ for slibestøv målt som total støv overholdes.

Virksomhedens afkast skal dimensioneres, så virksomhedens samlede bidrag til tilstedeværelse af forurenende stoffer uden for virksomhedens skel overholder B-værdier (immissionsgrænseværdien) i bilag 5.

Relevante B-værdier:

Slibning	
Slibestøv – rustfrit stål	0,001
Slibestøv – i øvrigt	0,01
Mineralske olieaerosoler	0,003
Vegetabiliske olieaerosoler	0,01

Der foreligger ikke dokumentation i form af målinger for overholdelse af emissionsgrænseværdierne eller OML beregning til dokumentation af den nødvendige afkasthøjde til overholdelse af B-værdierne.

Spåntagende processer

Jf. maskinværkstedsbekendtgørelsens §§ 6 og 22 gælder, at:

I afkast, hvor der udledes olietågeaerosoler fra brug af køle- og smøremidler ved drejning, boring og fræsning, skal følgende emissionsgrænseværdier overholdes:

- 1) 5 mg/Nm³ for vegetabiliske olietågeaerosoler

2) 1 mg/Nm³ for mineralske olietågeaerosoler

Virksomhedens afkast skal dimensioneres, så virksomhedens samlede bidrag til tilstedeværelse af forurenende stoffer uden for virksomhedens skel overholder B-værdier (immissionsgrænseværdien) i bilag 5.

Relevante B-værdier:

Drejning, boring, fræsning	
Slibestøv – rustfrit stål	0,001
Slibestøv – i øvrigt	0,01
Mineralske olieaerosoler	0,003
Vegetabiliske olieaerosoler	0,01

Der foreligger ikke dokumentation i form af målinger for overholdelse af emissionsgrænseværdierne eller OML beregning til dokumentation af den nødvendige afkasthøjde til overholdelse af B-værdierne.

Svejsesøg

Af bestemmelserne i maskinværkstedsbekendtgørelsen til begrænsning af luftforureningen fremgår ikke massestrømsgrænser, emissions- og immissionsgrænseværdier i forbindelse med svejsesøg.

Vådmaleranlæg

Af bestemmelserne i maskinværkstedsbekendtgørelsen fremgår:

§ 19. I alle afkast fra vådmaleanlæg skal følgende emissionsgrænseværdier overholdes:

- 1) 5 mg/Nm³ for zinkstøv.
- 2) 5 mg/Nm³ for epoxystøv.
- 3) 10 mg/Nm³ for støv, målt som total støv.
- 4) 300 mg/Nm³ for blandingsfortyndere.

Stk. 2. Emissionsgrænseværdien for total støv anses for overholdt, hvis der er installeret et filter i udsugningen fra malerhallen, -kabinen eller sprøjteboksen, der kan tilbageholde mindst 90 % af malingstøvet.

§ 22. Virksomhedens afkast skal dimensioneres, så virksomhedens samlede bidrag til tilstedeværelse af forurenende stoffer uden for virksomhedens skel overholder B-værdier i bilag 5.

Relevante B-værdier:

Vådmaleanlæg	
Malingstøv generelt	0,08
Epoxystøv	0,01
Polyurethanstøv	0,04
Zinkstøv	0,06
Blandingsfortyndere	0,15*

* dog 0,3 mg/m³ for malerianlæg etableret før 1. oktober 2001, hvor afkast er dimensioneret på grundlag af en B-værdi på 0,3 mg/m³.

8.7. Vurdering vedr. lugt- og luftemissioner

Flammeskæring

Det oplyses ved tilsynet, at der er etableret udsugningsanlæg med filteranlæg i forbindelse med flammeskæring. Det er ikke nærmere udspecificeret, hvilke materialer (rustfrit og/eller ulegeret stål), pladetykkelser og intermitens i forbindelse med flammeskæringen, der er tale om.

Det er ikke fremvist dokumentation for, hvilken tilbageholdelsesgrad i procent, filtret har overfor skærerøgen. Afkastet er ført vandret gennem væg og derfra nedadrettet. Udledning sker ca. 20-30 cm over terræn (bar jord).

Af maskinværkstedsbekendtgørelsens bilag 2, tabel 5, jf. § 10, stk. 2, fremgår, at der ved flammeskæring i ulegeret stål ved en intermittens lig med eller over 22 % skal etableres filteranlæg, der skal være i stand til at tilbageholde mindst 99 % af skærerøgen.

Ved flammeskæring i ulegeret stål ved en intermittens på under 22 %, stilles ikke krav filteranlæg, men derimod om, at afkastet skal have en højde af mindst 3 meter over højden af tagryg på det tag, hvor afkastet er placeret.

I hht. § 11 gælder, at hvis der samtidigt forekommer bidrag fra flere af processerne svejsning og/eller flammeskæring i ulegeret stål eller rustfrit stål, **udledt i samme eller forskellige afkast**, som hver især ikke stilles over for krav om rensning, skal der etableres filter i afkastet som anført i tabel 6 i bilag 2, jf. § 23.

Det indskræpes, at bestemmelserne i maskinværkstedsbekendtgørelsen som nævnt overfor til begrænsning af luftforurening til enhver tid overholdes.

Slibning

Det oplyses ved tilsynet, at der er etableret udsugningsanlæg for slibestøv.

Der sker filtrering af den udsugede luft i cyklonfilteranlæg.

Det er ved tilsynet ikke oplyst, hvorvidt der i forbindelse med slibeprocesser anvendes køle-/smøremidler.

Det er ved tilsynet ikke indgivet oplysninger om den samlede luftmængde, der udledes fra slibeprocesser.

Afkast ført vandret gennem mur, og derfra opadrettet udenfor gavl, højde ca. 2 meter over tagrendekant.

Der foreligger ikke dokumentation i form af målinger for overholdelse af emissionsgrænseværdierne eller OML beregning til dokumentation af den nødvendige afksthøjde til overholdelse af B-værdierne.

Jf. maskinværkstedsbekendtgørelsens §§ 6, 8 og 22 gælder, at:

I afkast, hvor der udledes olietågeaerosoler fra brug af køle- og smøremidler ved slibning, skal følgende emissionsgrænseværdier overholdes:

- 1) 5 mg/Nm³ for vegetabiliske olietågeaerosoler
- 2) 1 mg/Nm³ for mineralske olietågeaerosoler

I afkast fra slibeprocesser skal emissionsgrænseværdien på 5 mg/Nm³ for slibestøv målt som total støv overholdes.

Virksomhedens afkast skal dimensioneres, så virksomhedens samlede bidrag til tilstedeværelse af forurenende stoffer uden for virksomhedens skel overholder B-værdier (immissionsgrænseværdien) i bilag 5.

Det indskræpes, at bestemmelserne i maskinværkstedsbekendtgørelsen som nævnt overfor til begrænsning af luftforurening til enhver tid overholdes.

Spåntagende

Det oplyses ved tilsynet, at der er etableret udsugningsanlæg for spåntagende processer.

Der er ingen filteranlæg i forbindelse med udsugningen.

Det er uoplyst, hvorvidt der anvendes mineralske eller vegetabiliske køle-/smøremidler.

Af maskinværkstedsbekendtgørelsens §§ 6 og 22 fremgår følgende krav:

I afkast, hvor der udledes olietågeaerosoler fra brug af køle- og smøremidler ved drejning, boring og fræsning, skal følgende emissionsgrænseværdier overholdes:

- 1) 5 mg/Nm³ for vegetabiliske olietågeaerosoler
- 2) 1 mg/Nm³ for mineralske olietågeaerosoler

Virksomhedens afkast skal dimensioneres, så virksomhedens samlede bidrag til tilstedeværelse af forurenende stoffer uden for virksomhedens skel overholder B-værdier (immissionsgrænseværdien) i bilag 5.

Relevante B-værdier:

Drejning, boring, fræsning	
Slibestøv – rustfrit stål	0,001
Slibestøv – i øvrigt	0,01
Mineralske olieaerosoler	0,003
Vegetabiliske olieaerosoler	0,01

Der foreligger ikke dokumentation i form af målinger for overholdelse af emissionsgrænseværdierne eller OML beregning til dokumentation af den nødvendige afkasthøjde til overholdelse af B-værdierne.

Jf. maskinværkstedsbekendtgørelsens §§ 6 og 22 gælder, at:

I afkast, hvor der udledes olietågeaerosoler fra brug af køle- og smøremidler ved drejning, boring og fræsning, skal følgende emissionsgrænseværdier overholdes:

- 1) 5 mg/Nm³ for vegetabiliske olietågeaerosoler
- 2) 1 mg/Nm³ for mineralske olietågeaerosoler

Virksomhedens afkast skal dimensioneres, så virksomhedens samlede bidrag til tilstedeværelse af forurenende stoffer uden for virksomhedens skel overholder B-værdier (immissionsgrænseværdien) i bilag 5.

Relevante B-værdier:

Drejning, boring, fræsning	
Slibestøv – rustfrit stål	0,001
Slibestøv – i øvrigt	0,01
Mineralske olieaerosoler	0,003
Vegetabiliske olieaerosoler	0,01

Der foreligger ikke dokumentation i form af målinger for overholdelse af emissionsgrænseværdierne eller OML beregning til dokumentation af den nødvendige afkasthøjde til overholdelse af B-værdierne.

Det indskræpes, at bestemmelserne i maskinværkstedsbekendtgørelsen som nævnt overfor til begrænsning af luftforurening til enhver tid overholdes.

Svejsesøg

Det oplyses ved tilsynet, at der er etableret to udsugningsanlæg med hvert sit afkast i forbindelse med svejsesøg. Der findes 10 svejsepladser.

Al svejsearbejde foregår ved CO₂-svejsning og der svejses både i ulegeret stål og i rustfrit stål ved alle svejsepladser.

Det oplyses ved tilsynet, at der svejses ca. 1.600 timer pr. år.

Af maskinværkstedsbekendtgørelsens fremgår følgende krav til afledning af svejsesøg:

§ 10. Virksomheden skal etablere filtre, der er i stand til at tilbageholde mindst 99 % af svejsesøgen i afkast fra MIG/MAG-svejsning som anvist i tabel 1 i bilag 2.

For over 8 svejsepladser med CO₂-svejsning (MIG/MAG) i ulegeret stål og under 2.000 svejsetimer pr. år gælder, at afkastet skal være mindst 3 meter, målt i meter over tagryg på det tag, hvor afkastet er placeret.

For det samme antal svejsepladser og svejsetimer samt svejsemetode i rustfrit stål gælder, at afkastet skal være mindst 1 meter, målt i meter over tagryg på det tag, hvor afkastet er placeret, samt at der skal etableres filter, der skal være i stand til at tilbageholde mindst 99 % af svejsesøgen.

§ 11. Hvis der samtidigt forekommer bidrag fra flere af processerne svejsning og/eller flammeskæring i ulegeret stål eller rustfrit stål, **udledt i samme eller forskellige afkast**, som hver især ikke stilles over for krav om rensning, skal der etableres filter i afkastet som anført i tabel 6 i bilag 2, jf. § 23.

§ 23. Afkast i tilknytning til svejseprocesser skal overholde de afksthøjder, der er angivet i bilag 2.

Stk. 2. Hvis der samtidigt forekommer bidrag fra flere af processerne svejsning i ulegeret stål eller rustfrit stål, udledt i samme afkast, skal der etableres afkast med afksthøjder som anført i tabel 6 i bilag 2.

Det indskræpes, at bestemmelserne i maskinværkstedsbekendtgørelsen som nævnt overfor til begrænsning af luftforurening til enhver tid overholdes.

Virksomheden har ved tilsynet givet udtryk for planer om at ændre på fordelingen af svejsesteder i forhold til svejsning i rustfrit og i ulegeret stål. Ved denne omlægning gælder fortsat, at bestemmelserne i maskinværkstedsbekendtgørelsen som nævnt overfor til begrænsning af luftforurening til enhver tid overholdes.

Vådmalieranlæg

Det oplyses ved tilsynet, at der er etableret udsugningsanlæg for vådmaleranlæg.

Der er installeret et filter i udsugningen fra malerhallen, -kabinen eller sprøjteboksen, men uden dokumentation for, om filtret kan tilbageholde mindst 90 % af malingstøvet.

Der er ikke foretaget emissionsmålinger til dokumentation for overholdelse af emissionsgrænseværdier.

Der er i 2000 af Miljøcenter Vestjylland foretaget en OML beregning med visse forudsætninger, herunder ud fra B-værdien for blandingsfortynder og med en diameter på afkastet på 500 mm.

Det er herefter vurderet, at afkast skal føres 8,5 meter over terræn, svarende til 1 meter over tagryg/kip, hvilket er vurderet i orden.

Af bestemmelserne i maskinværkstedsbekendtgørelsen fremgår:

§ 19. I alle afkast fra vådmaleranlæg skal følgende emissionsgrænseværdier overholdes:

- 1) 5 mg/Nm³ for zinkstøv.
- 2) 5 mg/Nm³ for epoxystøv.
- 3) 10 mg/Nm³ for støv, målt som total støv.
- 4) 300 mg/Nm³ for blandingsfortyndere.

Stk. 2. Emissionsgrænseværdien for total støv anses for overholdt, hvis der er installeret et filter i udsugningen fra malerhallen, -kabinen eller sprøjteboksen, der kan tilbageholde mindst 90 % af malingstøvet.

§ 22. Virksomhedens afkast skal dimensioneres, så virksomhedens samlede bidrag til tilstedeværelse af forurenende stoffer uden for virksomhedens skel overholder B-værdier i bilag 5.

Relevante B-værdier:

Vådmalieranlæg	
Malingstøv generelt	0,08
Epoxystøv	0,01
Polyurethanstøv	0,04
Zinkstøv	0,06
Blandingsfortyndere	0,15*

* dog 0,3 mg/m³ for malieranlæg etableret før 1. oktober 2001, hvor afkast er dimensioneret på grundlag af en B-værdi på 0,3 mg/m³.

Det indskræpes, at bestemmelserne i maskinværkstedsbekendtgørelsen som nævnt overfor til begrænsning af luftforurening til enhver tid overholdes.

Virksomheden skal fremsende anmeldelse i hht. maskinværkstedsbekendtgørelsens § 4, og skal i den forbindelse forholde sig til de oplysninger, der er angivet i bekendtgørelsens bilag 1, herunder skal virksomheden indgive oplysninger om virksomhedens aktiviteter og vurdering af deres forurening og forureningsbegrænsende foranstaltninger.

Når Struer Kommune har modtaget denne fuldstændige anmeldelse, vil der blive taget nærmere stilling til, om virksomheden kan opfylde kravene i maskinværkstedsbekendtgørelsen, og kommunen vil da evt. kunne gøre indsigelse mod det anmeldte.

9. Affald

9.1. Generelle regler om affald

Affald skal håndteres bl.a. efter reglerne i affaldsbekendtgørelsen, og i hht. kommunens erhvervsaffaldsregulativ.

Dagrenovation

Med henvisning til Struer Kommunes erhvervsaffaldsregulativ § 10 "Ordning for dagrenovationslignende affald" gælder, at virksomheder har pligt til enten at benytte den kommunale dagrenovations-indsamlingsordning eller benytte anvisningsordningen, herunder træffe aftale med affaldstransportør eller -indsamler om indsamling af dagrenovation, samt at sikre, at affaldet afleveres til forbrænding mindst én gang hver 14. dag.

Ordningen har til hensigt at sikre, at dagrenovationslignende affald bliver frasorteret virksomhedens øvrige affald med henblik på forbrænding.

Kildesortering

I hht. affaldsbekendtgørelsens § 64 vedrørende erhvervsaffald og kildesorteret erhvervsaffald egnet til materialenyttiggørelse fremgår, at virksomheder skal kildesortere affaldet.

Af affaldsbekendtgørelsens § 67 fremgår endvidere, at virksomheder skal sikre, at væsentlige dele af det kildesorterede erhvervsaffald, som er egnet til materialenyttiggørelse, herunder affald af genanvendeligt papir, pap, karton og papmaterialer og produkter heraf samt genanvendeligt emballageaffald af plast, metal og træ, forberedes til genbrug, genanvendes eller anvendes til anden endelig materialenyttiggørelse.

Af affaldsbekendtgørelsens § 68, stk. 1, fremgår, at affaldsproducerende virksomheder skal opfylde forpligtelsen i § 67 ved enten selv løbende at forberede affaldet til genbrug, genanvende affaldet eller anvende det til anden endelig materiale nyttiggørelse, eller ved efter behov, jf. dog stk. 3, at overdrage affaldet til én af følgende:

- 1) Et genanvendelses anlæg eller et anlæg, som forbereder affald til genbrug, der er registreret i Affaldsregistret.
- 2) En indsamlingsvirksomhed.
- 3) En virksomhed, som kan undlade at lade sig registrere efter bekendtgørelse om Affaldsregistret og om godkendelse som indsamlingsvirksomhed.
- 4) Et kommunalt behandlingsanlæg, der er registreret i Affaldsregistret.
- 5) En kommunal genbrugsplads eller en kommunal ordning efter §§ 41 og 42.

Erhvervsaffald egnet til materialenyttiggørelse må maksimalt opbevares hos den affaldsproducerende virksomhed i ét år, jf. § 68, stk. 3.

Den affaldsproducerende virksomhed skal efter anmodning fra kommunalbestyrelsen eller Miljøstyrelsen fremvise dokumentation for, at affald er håndteret i overensstemmelse med stk. 1, jf. § 68, stk. 4.

Det fremgår af affaldsbekendtgørelsens § 73 vedr. særlige regler om farligt affald fra virksomheder, at virksomheder, som frembringer eller håndterer farligt affald, skal sikre, at farligt affald ikke fortyndes eller blandes med

andet farligt affald eller blandes med ikke-farligt affald, hvis der ikke er givet tilladelse hertil i medfør af loven eller regler udstedt i medfør af loven.

Elektronikaffald

Af elektronikaffaldsbekendtgørelsens¹⁸ § 34 fremgår, at slutbrugere af elektrisk og elektronisk udstyr, som er bragt i omsætning før den 1. april 2006 til brug for erhverv, skal foranstalte affald af udstyret særskilt håndteret, jf. § 38, ved at aflevere affaldet til en af de i § 68, stk. 1, nr. 1, 2 og 4, i bekendtgørelse om affald nævnte.

Jf. bekendtgørelsens § 38 gælder, at ved håndtering eller forberedelse med henblik på genbrug af affald af elektrisk og elektronisk udstyr og affald af andet elektrisk og elektronisk udstyr skal følgende krav opfyldes:

- 1) Affaldet skal håndteres miljømæssigt forsvarligt, således at krav til behandling, jf. nr. 2-5, kan overholdes,
- 2) pladser til oplagring, herunder midlertidig oplagring, forud for behandling af affald af elektrisk og elektronisk udstyr, skal have:
 - a) impermeable belægninger for relevante arealer med udslipsindsamlingsfaciliteter og, hvor det er relevant, sandfang og olieudskillere, og
 - b) vejrfast overdækning af relevante arealer,
- 3) der skal ske udtagning af alle væsker samt de i bilag 3 nævnte stoffer, blandinger og komponenter,
- 4) de i bilag 3 nævnte stoffer, blandinger og komponenter skal håndteres efter retningslinjerne i bilag 4, og
- 5) anlæg til behandling af elektrisk og elektronisk udstyr skal have
 - a) vægte til vejning af det behandlede affald,
 - b) impermeable belægninger og vandtæt overdækning for relevante arealer med udslipningsindsamlingsfaciliteter og, hvor det er relevant, sandfang og olieudskillere,
 - c) egnet oplagringsplads til afmonterede reservedele, og
 - d) egnede beholdere til oplagring af batterier, PCB-/PCT-holdige kondensatorer og andet farligt affald som f.eks. radioaktivt affald.

Det fremgår endvidere af affaldsbekendtgørelsens bilag 2, at visse fraktioner af elektronikaffald anses værende farligt affald, f.eks. EAK 16 02 09–16 02 13, 20 01 35 m.fl.

Maskinværkstedsbekendtgørelsen

Af maskinværkstedsbekendtgørelsens kapitel 7 om beskyttelse af jord, grundvand og overfladevand, § 31 fremgår følgende:

§ 31. Spild af forurenende stoffer fra produktion og affald skal forhindres.

Stk. 4. Ved udendørs opbevaring af **fræsespåner, affald fra klipning af plademateriale og andet metalaffald, der indeholder rustbeskyttende olie og/eller køle-smøremidler**, skal affaldet opbevares forsvarligt, således at afdryppet olie eller køle-smøremiddel kan opsamles i egnet spildbakke eller lignende.

Oplagspladsen skal have en tæt belægning uden mulighed for afløb til jord, grundvand, overfladevand og kloak eller med spildbakke. Oplagspladsen eller spildbakken skal kunne rumme indholdet af den største beholder, der opbevares.

Stk. 5. **Køle-smøremiddel, maling, blandingsfortyndere og olieprodukter**, såvel nyt som brugt, samt **forurenede absorptionsmateriale, kasseret blæsemiddel, filterstøv, malingsstøv og andet farligt affald** samt afpresset materiale og affald fra tromling skal opbevares i egnede lukkede beholdere, der er tætte og beskyttet mod vejrlig.

¹⁸ Miljø- og Fødevarerministeriets bekendtgørelse nr. 130 af 6. februar 2014 om at bringe elektrisk og elektronisk udstyr i omsætning samt håndtering af affald af elektrisk og elektronisk udstyr

Oplagspladsen skal have en tæt belægning uden mulighed for afløb til jord, grundvand, overfladevand og kloak eller med spildbakke. Oplagspladsen eller spildbakken skal kunne rumme indholdet af den største beholder, der opbevares.

Stk. 6. Ovenstående gælder ikke for oplag i tanke allerede omfattet af bekendtgørelse om indretning, etablering og drift af olietanke, rørsystemer og pipelines (olietankbekendtgørelsen).

Transportør, indsamlingsvirksomhed og genanvendelses anlæg

Transportør, indsamlingsvirksomhed og genanvendelses anlæg, som virksomheder benytter til bortskaffelse af affaldet, skal være registeret i det nationale affaldsregister, jf. bekendtgørelsen om Affaldsregistret og om godkendelse som indsamlingsvirksomhed.

Miljøstyrelsen fører tilsyn med, at bestemmelserne i denne bekendtgørelse overholdes.

Endvidere fremgår det af kommunes erhvervsaffaldsregulativ § 12 ”Ordnning for ikke-genanvendeligt farligt affald”, § 15 ”Ordnning for forbrændingseget affald” samt § 17 ”Ordnning for affald fra olie- og benzinudskillere”, at transportører/indsamlingsvirksomheder skal være registreret i Affaldsregistret.

Kommunen fører tilsyn med, at bestemmelserne i regulativet overholdes.

Tilmelding til genbrugspladsordningen

Det fremgår af Struer Kommunes erhvervsaffaldsregulativ, § 11 ”Ordnning for genbrugspladserne”, at de kommunale genbrugspladser i Struer Kommune under visse betingelser, herunder med hensyn til køretøjernes størrelse, sortering, vægtbegrænsning mv, kan benyttes af virksomheder og institutioner, som er tilmeldt ordningen.

9.2. Virksomhedens affaldsproduktion

Se vedlagte skema (listen er ikke nødvendigtvist udtømmende).

9.3. Farligt affald

Spildolie

Ved tilsynet fandtes, at der i et hjørne af vaskepladsen på betondæk med afløb via olieudskilleranlæg til kloak og oplagres spildolie i tankoplag under tag. Tankanlægget er dobbeltvægget, og dermed spildsikkert.

Fotos fra tidligere tilsyn



Spildolietank og fyrings- og gasolietanke under tag i 2014 – nederst til højre



Spildolietank og fyrings- og gasolietanke uden tag i 2011 (se nederst til højre)

Trykbeholdere, spraydåser mv.

Ved tilsynet fandtes trykflasker og spraydåser i åben udendørs opstillet jerncontainer, placeret delvist på bar jord, delvist på beton på vaskepladsen. Containeren er delvist gennemtæret og ikke tæt ved bunden. Der er ikke etableret spildsikring om/ved containerne.

Fast malings- og lakaffald, emballager mv.

Ved tilsynet i år 2014 bemærkedes følgende:

Rengøringsrester fra malearbejdet i form af dunke og aftøringspapir afdampes i malekabine før bortskaffelse. Bortskaffelsen af affaldet sker efterfølgende til genbrugspladsen, Kalkværksvej.

Hvis der er restfortynder i dunke etc., må affaldet bortskaffes af ”virksomheden” som farligt affald.

Rengøringsrester fra maleprocesser og dunke samt aftøringspapir skal bortskaffes som farligt affald, hvis der stadig er maling eller fortynder mv. i emballagerne.

Kviksølvholdige lyskilder

Ved tilsynet oplystes, at kviksølvholdige lyskilder bortskaffes i container for småt brændbart erhvervsaffald.

9.4. Ikke farligt affald

Jern og metalaffald, med et umiddelbart vurderet ikke væsentligt indhold af olieholdige emner, opbevares i åbne udendørs opstillede containere, der ikke er beskyttet mod vejrlig.

Opstillingen sker dels på bar jord, dels på betonbelægningen på vaskepladsen med afløb via olieudskilleranlæg til kloak. Container ses gennemtæret ved bund. Der er ikke etableret spildsikring i forbindelse med oplaget.

Affaldstræ, f.eks. paller

Afhentes af private til afbrænding i private fastbrændselsanlæg.

9.5. Kildesortering af affald

Trykbeholdere, spraydåser mv.

Ved tilsynet fandtes trykflasker og spraydåser i åben udendørs opstillet jerncontainer.

Kviksølvholdige lyskilder

Ved tilsynet oplystes, at kviksølvholdige lyskilder bortskaffes i container for småt brændbart erhvervsaffald.

9.6. Transportør, indsamlingsvirksomhed og genanvendelses anlæg

Trykbeholdere, spraydåser mv.

Det oplyses, at trykbeholdere, spraydåser mv. tømmes af Nordvestjysk Firmarenovation (NVF).

Trykflasker, spraydåser mv. betragtes som farligt affald.

NVF er ikke registeret i det nationale affaldsregister som indsamler af farligt affald.

Ved tilsynet fandtes trykflasker og spraydåser i åben udendørs opstillet jerncontainer, der tømmes af AKSEL AHLE ApS

Trykflasker, spraydåser mv. betragtes som farligt affald.

AKSEL AHLE ApS er ikke registeret i det nationale affaldsregister som indsamler af farligt affald.

Absorbtionsmidler forurenede med farligt affald

Absorbtionsmidler forurenede med farligt affald, afhentes af NVF

Affaldet betragtes som farligt affald og NVF er ikke registeret i det nationale affaldsregister som indsamler af farligt affald.

Kviksølvholdige lyskilder

Ved tilsynet oplystes, at kviksølvholdige lyskilder bortskaffes i container for småt brændbart erhvervsaffald, der afhentes af NVF.

Affaldet betragtes som farligt affald og NVF er ikke registeret i det nationale affaldsregister som indsamler af farligt affald.

Affald af rent træ

Det oplyses, at affald af træ som f.eks. paller, bortskaffes af private med henblik på afbrænding i private fastbrændselsanlæg.

Disse private aftagere er ikke registret i affaldsregistret.

Genbrugspladsordningen

Virksomheden er tilsyneladende ikke tilmeldt genbrugspladsordningen.

9.7. Vurdering vedr. affald

Kildesortering af farligt affald

Ved tilsynet fandtes, at trykbeholdere og spraydåser bortskaffes sammen med jern-/metalaffald, samt at kviksølvholdige lyskilder bortskaffes i container for småt brændbart erhvervsaffald.

Trykbeholdere, spraydåser mv. betragtes, jf. affaldsbekendtgørelsens § 3, litra 22, jf. bilag 2, EAK 150111, som farligt affald, ligesom kviksølvholdige lyskilder, EAK 200121.

Med henvisning til affaldsbekendtgørelsens § 73 hvoraf fremgår særlige regler om farligt affald fra virksomheder, herunder at virksomheder, som frembringer eller håndterer farligt affald, skal sikre, at farligt affald ikke forfyndes eller blandes med andet farligt affald eller blandes med ikke-farligt affald, hvis der ikke er givet tilladelse hertil i medfør af loven eller regler udstedt i medfør af loven, anses forholdene ulovlige, og det indskræpes derfor, at virksomheden til enhver tid skal tilsikre, at virksomhedens farlige affald kildesorteres og håndteres, oplagres og bortskaffes som farligt affald.

Spildsikring farligt affald

Ved tilsynet fandtes oplag af farligt affald i form af spraydåser, trykflasker mv. i åben udendørs opstillet utæt jerncontainer ude beskyttelse mod vejrlig eller spildsikring.

Endvidere fandtes oplag af jern-/metalaffald, herunder fræsespåner, affald fra klipning af plademateriale og andet metalaffald, der indeholder mindre mængder af rustbeskyttende olie og/eller køle-smøremidler oplagret i 2 stk. udendørs opstillede åbne containere, placeret delvist på bar jord, delvist på beton på vaskepladsen.

Den ene container er delvist gennemtæret og ikke tæt ved bunden. Der er ingen spildsikring af oplaget, ligesom containerne ikke er beskyttet mod vejrlig.

Med henvisning til maskinværkstedsbekendtgørelsens § 31 fremgår, at ved udendørs opbevaring af fræsespåner, affald fra klipning af plademateriale og andet metalaffald, der indeholder rustbeskyttende olie og/eller køle-smøremidler, skal affaldet opbevares forsvarligt, således at afdryppet olie eller køle-smøremiddel kan opsamles i egnet spildbakke eller lignende.

Oplagspladsen skal have en tæt belægning uden mulighed for afløb til jord, grundvand, overfladevand og kloak eller med spildbakke. Oplagspladsen eller spildbakken skal kunne rumme indholdet af den største beholder, der opbevares.

Forholdet anses således ulovligt, og det indskræpes, at virksomheden straks skal tilsikre, at affaldsoplaget sker efter maskinværkstedsbekendtgørelsens bestemmelser.

Bortskaffelse af ikke farligt affald, affaldstræ, til forbrænding i ikke godkendt anlæg

Det oplyses ved tilsynet, at affaldstræ som f.eks. engangspaller videreformidles til private forbrændingsanlæg med henblik på bygningsopvarmning.

Det bemærkes hertil, at det følger af affaldsbekendtgørelsens § 50, at forbrænding af forbrændingseget affald kun er tilladt på dertil godkendte anlæg.

Forholdet anses således ulovligt og det indskræpes, at virksomheden skal tilsikre, at affald håndteres i overensstemmelse med bestemmelserne i affaldsbekendtgørelsens § 50, og dermed, at affaldstræ bortskaffes til dertil godkendte affaldsforbrændingsanlæg.

Transportører, indsamlingsvirksomheder og genanvendelsesanlæg

Transportører, indsamlingsvirksomheder og genanvendelsesanlæg, som virksomheder benytter til bortskaffelse af affaldet, skal være registreret i det nationale affaldsregister, jf. bekendtgørelsen om Affaldsregistret og om godkendelse som indsamlingsvirksomhed.

Miljøstyrelsen fører tilsyn med, at bestemmelserne i denne bekendtgørelse overholdes.

Endvidere fremgår det af kommunes erhvervsaffaldsregulativ f.eks. § 12 ”Ordning for ikke-genanvendeligt farligt affald”, § 15 ”Ordning for forbrændingseget affald” samt § 17 ”Ordning for affald fra olie- og benzinudskillere”, at transportører/indsamlingsvirksomheder skal være registreret i Affaldsregistret.

Kommunen fører tilsyn med, at bestemmelserne i regulativet overholdes.

Det fandtes ved tilsynet, at virksomheden bortskaffer farligt affald som absorptionsmidler forurenet med farligt affald, kviksvølvholdige lyskilder samt trykbeholdere, spraydåser mv. via Nordvestjysk Firmarenovation (NVF). NVF er ikke registreret i det nationale affaldsregister som indsamler af farligt affald.

Ved tilsynet fandtes trykflasker og spraydåser i åben udendørs opstillet jerncontainer, der tømmes af AKSEL AHLE ApS.

AKSEL AHLE ApS er ikke registreret i det nationale affaldsregister som indsamler af farligt affald.

Det oplyses, at affald af træ som f.eks. paller, bortskaffes af private med henblik på afbrænding i private fastbrændselsanlæg.

En modtager af træaffald til forbrænding i privat fyringsanlæg er ikke registreret i Affaldsregistret.

Forholdene anses værende ulovlige, og det indskræpes, at bestemmelserne i Erhvervsaffaldsregulativets til enhver tid overholdes.

Genbrugspladsordningen

Virksomheden er ikke tilmeldt genbrugspladsordningen, men oplyser ved tilsynet, at virksomheden benytter denne ordning til bortskaffelse af visse affaldsfraktioner.

Forholdet anses således i strid med Struer Kommunes erhvervsaffaldsregulativs § 11 ”Ordning for genbrugspladserne”, hvoraf fremgår, at de kommunale genbrugspladser i Struer Kommune under visse betingelser, herunder med hensyn til køretøjernes størrelse, sortering, vægtbegrænsning mv, kan benyttes af virksomheder og institutioner, som er tilmeldt ordningen.

Forholdet anses således ulovligt og det indskræpes, at virksomheden straks tilmelder sig genbrugspladsordningen, alternativt ophører brugen af genbrugspladsordningen (retlig eller fysisk lovliggørelse).

10. Spildevand

10.1. Kloakeringsstatus

Ejendommen er beliggende i kloakdelopland nr. FL2A.

Området er separatkloakeret med hhv. spildevands- og regnvandsledning.

Afløbsforhold (vedr. husspildevand) i hht. BBR:

Afløb til spildevandsforsyningsens renseanlæg.

10.2. Uforurenet tag- og overfladevand

Afledes angiveligt via regnvandsledning til spildevandsforsyningselskabets spildevandsanlæg.

10.3. Sanitært spildevand

Afledes via spildevandsledning til spildevandsforsyningselskabets spildevandsanlæg.

10.4. Processpildevand

Gulvafløb

Produktionshaller er indrettet uden gulvafløb.

Vaskeaktiviteter og vaskeplads

Der foretages vask af motorkøretøjer, kundebiler (lastbiler), dog kun af de dele af bilerne, der skal repareres.

Der foretages ikke egentlig vask af hele motorkøretøjer.

Vask sker under anvendelse af hedvandshøjtryksrensere og vaskekemikalie (CleanWash). Sikkerhedsdatablad/leverandørbrugsanvisning på vaskekemikalie skal eftersendes af virksomheden til tilsynsmyndigheden.

Det anslås, at der er et årligt vandforbrug til vaskeaktiviteterne på 30 m³.

Vaskeaktiviteterne foregår på en udendørs og uoverdækket vaskeplads etableret med helstøbt betonbund og placeret nord for bygning 2. Det oplyses, at pladsen er etableret i år 1998.

Pladsen er indrettet med 1 tapsted, der benyttes til højtryksrensere.

Pladsen udgøres af et ca. 6 x 14 meter (= 75 m²) stort regnførende areal.

Pladsen er indrettet uden opkant, med stor risiko for at vand fra de omkringliggende arealer tilstrømmer vaskepladsen.

Pladsen er indrettet med kuvertfald mod 2 mindre runde afløbsriste på pladsen, angiveligt 30-35 liters rendebrønde, der fungerer som mindre sandfang.

Afløb af spildevand fra pladsen sker via yderligere et sandfang og et olieudskilleranlæg er placeret øst for pladsen.

Voluminet af sandfang er uoplyst.

Olieudskiller har angiveligt et olieopsamlingsvolumen på 500 l (oplyst af virksomheden den 03.10.2000).

Olieudskilleranlæggets kapacitet i liter pr. sekund er uoplyst, ligesom det er uoplyst, hvorvidt der er tale om et typisk gravimetrisk anlæg (klasse II udskiller) eller et anlæg med koalescencelement (klasse I udskiller).

Det formodes dog, at der er tale om et traditionelt gravimetrisk anlæg.

Det oplyses, at der er et flydelukke i olieudskilleranlægget, men intet alarmsystem.

Der er ikke etableret en egentlig prøvetagningsbrønd efter udskilleranlægget. Det oplyses dog ved tilsynet, at der findes en gennemløbsbrønd, der ikke tilledes andet spildevand, og at denne brønd evt. vil kunne benyttes som prøvetagningsbrønd.

Oplag af olie og kemikalier på vaskeplads

På vaskepladsen er indrettet et område med overdækning, men uden spildsikring, til oplag af olietanke for råvarer og for spildolie mv., ligesom der på vaskepladsens ydre afgrænsning er placeret åbne og ikke tætte containere med jern-/metallaffald. Ved tilsynet fandtes, at der i disse containere endvidere opbevares farligt affald som f.eks. trykbeholdere, spraydåser etc.

Af maskinværkstedsbekendtgørelsens kapitel 7, § 31, stk. 1 og stk. 4-5 fremgår følgende:

§ 31. Spild af forurenende stoffer fra produktion og affald skal forhindres.

Stk. 4. Ved udendørs opbevaring af fræsespåner, affald fra klipning af plademateriale og andet metallaffald, der indeholder rustbeskyttende olie og/eller køle-smøremidler, skal affaldet opbevares forsvarligt, således at afdryppet olie eller køle-smøremiddel kan opsamles i egnet spildbakke eller lignende. Oplagspladsen skal have en tæt belægning uden mulighed for afløb til jord, grundvand, overfladevand og kloak eller med spildbakke. Oplagspladsen eller spildbakken skal kunne rumme indholdet af den største beholder, der opbevares.

Stk. 5. Køle-smøremiddel, maling, blandingsfortyndere og olieprodukter, såvel nyt som brugt, samt forurenede absorptionsmateriale, kasseret blæsemiddel, filterstøv, malingsstøv og andet farligt affald samt afpresset materiale og affald fra tromling skal opbevares i egnede lukkede beholdere, der er tætte og beskyttet mod vejrlig. Oplagspladsen skal have en tæt belægning uden mulighed for afløb til jord, grundvand, overfladevand og kloak eller med spildbakke. Oplagspladsen eller spildbakken skal kunne rumme indholdet af den største beholder, der opbevares.

Stk. 6. Ovenstående gælder ikke for oplag i tanke allerede omfattet af bekendtgørelse om indretning, etablering og drift af olietanke, rørsystemer og pipelines.

Det fremgår endvidere i § 32, at

§ 32. Overjordiske tanke med fyringsolie og motorbrændstof skal sikres mod påkørsel. Påfyldningsstudse og aftapningshaner (aftapningsanordninger) for olieprodukter, herunder motorbrændstof, skal placeres inden for konturen af en tæt belægning med kontrolleret afledning af afløbsvandet. Alternativt skal eventuelt spild opsamles i en tæt spildbakke eller grube. Udendørs spildbakker eller gruber skal tømmes, således at regnvand i bunden maksimalt udgør 10 % af spildbakkens eller grubens volumen.

Ovennævnte oplag må således ikke ske uden for forsvarlig spildsikring, dvs. således at der ikke er mulighed for afløb af spil fra oplaget til jord, grundvand, overfladevand og kloak, beskyttelse mod vejrlig, påkørselssikring mv.

Forholdet anses ulovligt, og det indskræpes, at oplaget sker i overensstemmelse med bestemmelserne herom i maskinværkstedsbekendtgørelsen, se også tilsynsrapportens afsnit 7 om råvarer, afsnit 9 om affald og afsnit 12 om jord og grundvand.

10.5. Renseanlæg

Virksomheden har renseanlæg for spildevand i form af sandfang og olieudskilleranlæg.

Se nærmere herom i ovenstående afsnit 10.4.

Kontrol

Pejling olieudskilleranlæg

Virksomheden foretager ikke kvartalsvis pejling af olieudskilleranlægget i hht. bestemmelserne i erhvervsaffaldsregulativets § 17 Ordning for affald fra olie- og benzinudskillere.

Forholdet anses ulovligt, og det indskræpes, at olieudskilleranlæg pejles mindst én gang i kvartalet, som fastsat i regulativet.

Vedligeholdelse

Sandfang og olieudskiller

Der foretages ikke egentlig vedligeholdelse af sandfang og olieudskilleranlæg, eller kontrol for fejl og mangler i hht. bestemmelserne i erhvervsaffaldsregulativets § 17 Ordning for affald fra olie- og benzinudskillere.

Flydelukke

Flydelukke vedligeholdes ikke.

Koalescencelement

Det formodes, at olieudskilleranlægget er uden koalescencelement. Såfremt der er et koalescencelement, vedligeholdes dette ikke.

Anlægget kontrolleres ikke systematisk for fejl og mangler, dog oplyses det, at der mindst én gang årligt udføres en bundtømning af anlægget.

Efterfyldning af olieudskilleranlæg med vand sker ved tømningsejendomme.

Forholdet anses ulovligt, og det indskræpes, at olieudskilleranlæg samtidig mindst 1 gang årligt ved bundtømmes kontrolleres for fejl og mangler, herunder skal flydelukke rengøres og kontrolleres, som fastsat i regulativet.

Tømning

Det oplyses, at tømning af sandfang og olieudskilleranlæg sker 2 gange årligt ved Entreprenør Per Kristensen - Thy Slam I/S.

Dokumentation for seneste tømning af olieudskilleranlæg den 11. september 2017 i form af faktura fra tømningsejendomme er fremvist ved tilsynet. Det fremgår dog ikke af faktura, hvorvidt sandfang er tømt.

Driftsjournal

Der føres ikke driftsjournal over olieudskilleranlægget.

I hht. erhvervsaffaldsregulativets § 17.3, skal Alle resultater fra egenkontrol med anlægget og bemærkninger i forbindelse hermed indføres i en driftsjournal, som skal kunne forevises på forlangende af tilsynsmyndigheden.

Forholdet anses ulovligt, og det indskræpes, at der føres driftsjournal over olieudskilleranlægget, som fastsat i regulativet.

10.6. Tilsynskampagne vedr. olieudskilleranlæg hos virksomheder

I Struer Kommunes erhvervsaffaldsregulativ findes en ordning for affald fra olie- og benzinudskilleranlæg, herunder bestemmelser om tømning, samt om vedligeholdelse og kontrol af selve olieudskilleranlægget og dertil hørende sandfang.

Struer Kommune har besluttet at gennemføre en intensiveret indsats omkring virksomhedernes vedligeholdelse og tømning af olieudskilleranlæg.

Kampagnen vil blive kombineret med basistilsyn med de virksomheder, der har etableret olieudskilleranlæg og eventuelt tilhørende sandfang, og som er udpeget til at få udført miljøtilsyn i år 2017.

Uddrag af erhvervsaffaldsregulativets § 17 Ordning for affald fra olie- og benzinudskillere:

Affaldet må kun transporteres og håndteres af transportører og indsamlere, som er godkendt til at håndtere og modtage denne type affald, og fremgår af Affaldsregistret.

Med mindre andre regler gælder ifølge anden lovgivning, herunder miljøgodkendelser, spildevandstilladelser mv. gælder følgende:

Virksomheden skal sikre at udskilleren tømmes efter behov.

Udskilleren skal dog mindst 1 gang årligt bundtømmes og samtidig kontrolleres for fejl og mangler, herunder skal flydelukke rengøres og kontrolleres.

Kommunen kan i særlige tilfælde fastsætte andet tømninginterval.

Efter tømning skal udskilleren fyldes med vand.

Sandfang etableret i tilknytning til udskilleren skal tømmes efter behov, dog mindst 1 gang om året.

Kommunen kan i særlige tilfælde fastsætte andet tømninginterval.

Virksomheden er forpligtiget til at sørge for at udskilleren tilses og pejles efter behov, dog mindst 1 gang i kvartalet.

Ved pejling forstås en måling af mængden af opsamlet materiale i udskilleren.

Alle resultater fra denne egenkontrol og bemærkninger i forbindelse hermed indføres i en driftsjournal, som skal kunne forevises på forlangende af tilsynsmyndigheden.

Virksomheden er forpligtiget til at sikre, at området omkring udskilleren holdes ryddet, således at der er fri adgang for tilsyn og tømning.

Konstateres der fejl og mangler, skal disse hurtigst muligt udbedres.

Reparationer og vedligeholdelse påhviler virksomheden.

Virksomheden skal på forlangende af tilsynsmyndigheden kunne dokumentere, at tømning er foretaget.

Virksomheden skal jf. § 43 stk. 3 i affaldsbekendtgørelsen, efter anmodning fra kommunalbestyrelsen tilvejebringe dokumentation for, at affaldet er korrekt bortskaffet.

10.7. Spildevandstilladelse

Tilslutningspligt

I hht. spildevandsbekendtgørelsens¹⁹ § 12 gælder, at indenfor et i spildevandsplanen fastlagt kloakopland for spildevandsanlæg, der er ejet af et spildevandsforsyningselskab, er grundejerne forpligtede til for egen regning at tilslutte spildevand til spildevandsanlægget gennem lukkede ledninger, når der er ført stikledning frem til grundgrænsen. jf. miljøbeskyttelseslovens § 28, stk. 4.

Spildevandstilslutningstilladelse vedrørende processpildevand

Virksomheder, der generere processpildevand, er desuden forpligtiget til at søge spildevandstilladelse efter miljøbeskyttelseslovens § 28, jf. spildevandsbekendtgørelsens § 13.

Sker der senere ændringer i spildevandsforholdene, f.eks. fysiske ændringer af spildevandsanlægget, eller ændringer i spildevandssammensætningen, er virksomheden forpligtet til at søge fornyet spildevandstilladelse efter miljøbeskyttelseslovens § 28.

Hvis et spildevandsanlæg ikke fungerer miljømæssigt forsvarligt, herunder ikke opfylder eller tilgodeser de krav, der er fastsat efter miljøbeskyttelseslovens §§ 28 og 29, samt forudsætninger fastsat efter lovens § 32, stk. 4, kan tilsynsmyndigheden påbyde, at der foretages den nødvendige forbedring eller fornyelse af anlægget. Tilsynsmyndigheden kan endvidere i hht. lovens § 30 ændre vilkår fastsat i en spildevandstilladelse efter lovens § 28, hvis de tidligere fastsatte vilkår må anses for utilstrækkelige eller u hensigtsmæssige.

¹⁹ Miljø- og Fødevareministeriets bekendtgørelse nr. 726 af 1. juni 2016 om spildevandstilladelser m.v. efter miljøbeskyttelseslovens kapitel 3 og 4

Virksomheden har ikke søgt eller blevet meddelt en skriftlig spildevandstilslutningstilladelse med vilkår efter lovens § 28.

Dog har kommunen gennem en årrække været bekendt med spildevandsforholdet. I de tilfælde, hvor en virksomhed gennem flere år har tilledt processpildevand til spildevandsforsyningsselskabets anlæg uden tilladelse efter miljøbeskyttelsesloven, men alene på baggrund af en byggetilladelse, må kommunen anses at være bekendt med udledningen. Når kommunen i en sådan situation vurderer, at der er et fagligt grundlag for at stille særlige vilkår for tilslutningen, vil dette administrativt kunne ske efter miljøbeskyttelseslovens § 30.

Det vurderes, at der er behov for, at tilsynsmyndigheden efter miljøbeskyttelseslovens § 30 foretager en vurdering af virksomhedens spildevandstilladelse efter lovens § 28 (ikke skriftlige tilladelse og uden vilkår, givet ved ”stiltiende accept”), herunder med henblik på at fastsætte vilkår for spildevandsafledningen.

Såfremt tilsynsmyndigheden på sigt igangsætter dette arbejde, vil virksomheden høre nærmere herom.

10.8. Vurdering vedr. spildevandsforhold

Ingen yderligere bemærkninger.

11. Støj, lavfrekvent støj, infralyd og vibrationer, ultralyd

11.1. Støjkloder

Af potentielle støjkloder kan nævnes (listen er ikke nødvendigvis udtømmende):

- til- og frakørsel
- intern transport
- kompressor, placeret indendørs
- udsugningsanlæg, motorenheder er placeret udendørs
- højtryksrensere, placeret indendørs, vask foretages udendørs

Tilsynsmyndigheden er ikke bekendt med klager over støjgener fra virksomhedens drift.

Virksomhedens støjforhold reguleres af maskinværkstedsbekendtgørelsen kapitel 6, § 30, stk. 1, 2 og 4. Støjforholdene skal nærmere belyses i forbindelse med anmeldelse i hht. maskinværkstedsbekendtgørelsen.

11.2. Vurdering vedr. støjforhold

Ingen yderligere bemærkninger.

12. Jord og grundvand

12.1. Tankanlæg

Se vedlagte skema.

Der er i BBR ikke registreret tekniske anlæg i form af olietankanlæg på ejendommen.

Ved tilsynet fandtes midlertidigt en række tankanlæg, se det vedlagte skema. Anlæggene er tilsyneladende ikke anmeldt etablerede, hvorfor de heller ikke er registrerede i BBR.

Ved tilsynet oplystes, at dieseltanken placeret udendørs på vaskepladsen sløjfes straks og erstattes med ny type-godkendt tankanlæg.

Tankanlæg, omfattende af olietankbekendtgørelsen skal anmeldes etableret og sløjfet i hht. bekendtgørelsens kapitel 6.

Skemaer til anmeldelse af olietankanlæg blev udleveret ved tilsynet

For anmeldeskemaer og nærmere oplysninger, se kommunens hjemmeside, se link: <http://www.struer.dk/filer/1455916765-7262/Anmeldesskema%20til%20etablering%20af%20olietanke.pdf>

Anmeldesskemaer skal udfyldes, vedlægges tankattester og returneres til Struer Kommune, hvorefter anlæggene automatisk vil blive registreret i BBR.

Der skal udfyldes eet skema pr. olietank, og pr. anmeldelse om hht. etablering og sløjfning af tankanlæg.

Forholdet anses således ulovligt, og det indskræpes, at tankanlæggenes ejer straks foranlediger anlæggene anmeldt etableret hhv. sløjfet.

Virksomheden og/eller ejendommens ejer skal tilsikre, at oplysningerne i BBR vedr. tankanlæg er i overensstemmelse med de faktiske forhold og er fyldestgørende.

De oplysninger om tanke, der bør fremgå af BBR findes oplistet i olietanksbekendtgørelsens § 50.

Der gøres opmærksom på, at tankanlæg til affaldsprodukter af olier ikke er omfattet af olietanksbekendtgørelsens bestemmelser, men at disse anlæg bør fremgå af BBR som tekniske anlæg.

12.2. Oplag mv.

Forhold til beskyttelse af jord, grundvand og overfladevand fremgår af maskinværkstedsbekendtgørelsens kapitel 7 og er nærmere beskrevet i andre afsnit af nærværende rapport.

Se nærmere i tilsynsrapportens afsnit 7 om råvarer, afsnit 9 om affald, afsnit 10 om spildevand samt indskærpelser i afsnit 1.1, punkt 2, 9 og 13.

12.3. Belægninger

Udendørs belægninger består primært af løs belægning i form af grus.

12.4. Jordforurening

Der er ved tilsynet ikke konstateret jordforureninger i forbindelse med virksomhedens aktiviteter.

12.5. Vurdering af jord- og grundvandsforhold

Ingen yderligere bemærkninger.

13. Egenkontrol og dokumentation

13.1. Egenkontrol i hht. maskinværkstedsbekendtgørelsen

Der gælder i hht. bekendtgørelsen følgende:

Præstations- og egenkontrol

§ 24. Hvis den samlede luftmængde, der udledes fra virksomheden fra drejning, boring, fræsning, høvling og slibning ved anvendelse af køle-smøremidler, overstiger 10.000 normal m³/time, skal der senest 6 måneder efter, at anlægget er sat i drift, foretages præstationskontrol med henblik på at dokumentere, at de relevante emissionsgrænseværdier i § 6 er overholdt.

§ 25. Hvis den samlede luftmængde, der udledes fra virksomheden fra slibeprocesser uden anvendelse af køle-smøremidler, overstiger 2.500 normal m³/time, skal der senest 6 måneder efter, at anlægget er sat i drift, foretages præstationskontrol i ethvert afkast fra slibeprocesser med henblik på at dokumentere, at emissionsgrænseværdien i § 8 er overholdt.

§ 26. I ethvert afkast fra blæserensningsanlæg skal der senest 6 måneder efter, at anlægget er sat i drift, foretages en præstationskontrol med henblik på at dokumentere, at emissionsgrænseværdien i § 13 er overholdt.

Stk. 2. For anlæg, hvor der anvendes andre blæsemidler end kvartssand, skal der dog kun foretages præstationskontrol, hvis den samlede luftmængde, der udledes fra virksomheden fra sådanne anlæg overstiger 10.000 normal m³/time.

§ 27. I ethvert afkast fra pulvermaleanlæg skal der senest 6 måneder efter, at anlægget er sat i drift, foretages en præstationskontrol med henblik på at dokumentere, at emissionsgrænseværdien i § 16 er overholdt.

§ 28. I ethvert afkast fra vådmaleanlæg skal der senest 6 måneder, efter anlægget er sat i drift, foretages præstationskontrol med henblik på at dokumentere, at emissionsgrænseværdier i § 19 er overholdt.

Stk. 2. For anlæg, hvor der ikke anvendes vådmalinger indeholdende zink eller epoxyforbindelser, skal der dog kun foretages præstationskontrol, hvis den samlede luftmængde, der udledes fra virksomheden fra sådanne vådmaleanlæg overstiger 25.000 normal m³/time.

§ 29. Målinger, der foretages som led i en præstationskontrol, jf. §§ 24-28, skal udføres som angivet i bilag 4 og i målested indrettet som angivet i samme bilag.

Stk. 2. Rapport over præstationskontroller, jf. §§ 24-28, skal indsendes til tilsynsmyndigheden senest 2 måneder efter, at kontrollen er gennemført.

Driftsjournal

§ 34. Der skal føres en driftsjournal med angivelse af følgende:

- 1) Dato for vedligeholdelse af filtre, herunder udskiftning af filtermateriale, og for opdagelse af fejl i filtre med angivelse af korrigerende handling.
- 2) Resultatet af den månedlige kontrol af filtre.
- 3) Det årlige forbrug af blandingsfortyndere og andre opløsningsmidler.
- 4) Dato for eftersyn af belægninger og evt. udbedringer, jf. § 33.

Stk. 2. Driftsjournalen skal opbevares på virksomheden i mindst 5 år og skal være tilgængelig for tilsynsmyndigheden.

13.2 Egenkontrol med spildevandsanlæg

I hht. erhvervsaffaldsregulativets § 17.3, skal alle resultater fra egenkontrol med olieudskilleranlægget og bemærkninger i forbindelse hermed indføres i en driftsjournal, som skal kunne forevises på forlangende af tilsynsmyndigheden.

Såfremt der på sigt udarbejdes en skriftlig spildevandstilslutningstilladelse med vilkår, kan det forventes, at denne tilladelse også vil indeholde vilkår om egenkontrol og driftsjournal.

13.3. Vurdering af egenkontrol

Der vil i forbindelse med anmeldelse af maskinværkstedet blive fulgt op på relevante præstations- og egenkontroller.

For driftsjournal i forhold til olieudskilleranlæg henvises til ovenstående afsnit 10 om spildevand.

14. Renere teknologi

Ikke relevant.

15. Risikoforhold

Der forekommer ikke aktiviteter eller stoffer på virksomheden, som er omfattet af risikobekendtgørelsen²⁰.

²⁰ Miljø- og Fødevarerministeriets bekendtgørelse nr. 372 af 25. april 2016 om kontrol med risikoen for større uheld med farlige stoffer

Hvis der er spørgsmål eller rettelser til ovenstående, er virksomheden velkommen til at rette henvendelse til undertegnede.

Med venlig hilsen

Kirsten Hansen, Ingeniør
Struer Kommune

Bilag

Oversigtsplan over virksomheden indretning (2 sider)
Kommenterede fotos fra miljøtilsynet af 19. oktober 2017
Skema over råvarer og hjælpestoffer
Skema over udsugningsanlæg og afkast
Skema over affald
Oversigtsplan afløbsforhold, separatkloakering
Skema over olietankanlæg