



§ 12

Lov om miljøgodkendelse m.v. af husdyrbrug

Nr. 1572 af 20. december 2006

Jf. lovbek. nr. 442 af 13. maj 2016

Med senere ændringer

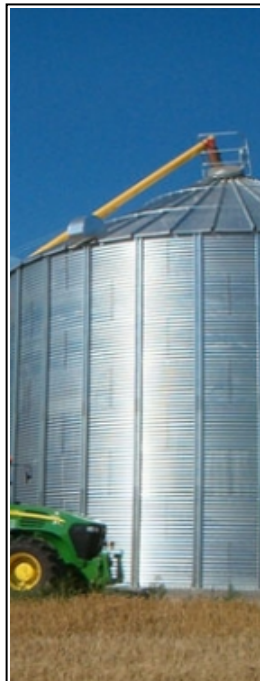
(IE-husdyrbrug, jf. § 12, stk. 1 nr. 1)

1. september 2017

## Miljøgodkendelse af husdyrbruget Thulstrupgård

Thulstrupvej 5, Thulstrup, 9500 Hobro

- ændring af dyrehold



Sagsnummer: 09.17.18-P19- 30-16

Rebild Kommune

Center Natur og Miljø

Hobrovej 110

9530 Støvring

Telefon 99 88 99 88

raadhus@rebild.dk | www.rebild.dk

# Indhold

<b>1</b>	<b>RESUMÉ OG SAMLET VURDERING .....</b>	<b>3</b>
1.1	ANSØGNING OM MILJØGODKENDELSE .....	3
1.2	IKKE TEKNISK RESUMÉ .....	4
1.3	KOMMUNENS AFGØRELSE .....	5
<b>2</b>	<b>GENERELLE FORHOLD .....</b>	<b>6</b>
2.1	LOVGRUNDLAG ETC. ....	6
2.2	OFFENTLIGHED .....	6
2.3	GYLDIGHED .....	6
2.4	REVURDERING .....	7
2.5	OPHØR .....	8
2.6	MEDDELELSESPLIKT – ANLÆG, EJERFORHOLD .....	9
2.7	KLAGE- OG SØGSMÅLSVEJLEDNING .....	9
<b>3</b>	<b>HUSDYRBRUGET BELIGGENHED OG PLANMÆSSIGE FORHOLD .....</b>	<b>10</b>
3.1	BYGGE- OG BESKYTTELSESLINJER, AFSTANDE, FREDNINGER MV. ....	10
3.2	PLACERING I LANDSKABET .....	11
<b>4</b>	<b>BEDSTE TILGÆNDELIGE TEKNIK (BAT) ETC. ....</b>	<b>12</b>
<b>5</b>	<b>HUSDYRHOLD, STALDANLÆG OG DRIFT .....</b>	<b>14</b>
5.1	HUSDYRHOLD OG STALDINDRETNING .....	14
5.2	VENTILATION .....	16
5.3	FODRING .....	16
5.4	ENERGI OG VANDFORBRUG .....	17
5.5	SPILDEVAND – HERUNDER REGNVAND .....	20
5.6	AFFALD .....	20
5.7	RÅVARER OG HJÆLPESTOFFER .....	21
5.8	DRIFTSFORSTYRRELSER ELLER UHELD .....	22
<b>6</b>	<b>GØDNINGSPRODUKTION OG -HÅNDBTERING .....</b>	<b>23</b>
6.1	GØDNINGSTYPER OG MÆNGDER .....	23
6.2	FLYDENDE HUSDYRGØDNING .....	23
<b>7</b>	<b>FORURENING OG GENER FRA HUSDYRBRUGET .....</b>	<b>25</b>
7.1	AMMONIAK OG NATUR .....	25
7.2	LUGT .....	25
7.3	FLUER OG SKADEDYR .....	26
7.4	TRANSPORT .....	26
7.5	STØJ FRA ANLÆG OG MASKINER .....	27
7.6	STØV FRA ANLÆG OG MASKINER .....	28
7.7	Lys .....	29
<b>8</b>	<b>PÅVIRKNING AF ARTER MED SÆRLIGT STRENGE BESKYTTELSKRAV (BILAG IV ARTER) .....</b>	<b>29</b>
<b>9</b>	<b>MANAGEMENT .....</b>	<b>29</b>
<b>10</b>	<b>EGENKONTROL .....</b>	<b>30</b>
<b>11</b>	<b>MILJØLEDELSE .....</b>	<b>30</b>
<b>12</b>	<b>ALTERNATIV LØSNING OG 0-ALTERNATIV .....</b>	<b>30</b>
<b>13</b>	<b>BILAG .....</b>	<b>32</b>
13.1	BILAG 1. SITUATIONSPLAN (BETEGNELSEN PÅ STALDE REFERERER TIL IT-ANSØGNINGSSYSTEMET) .....	32
13.2	BILAG 2. REBILD KOMMUNES SAMLEDE NATURVURDERING .....	33
13.3	BILAG 3. SAMLET OVERSIGT OVER VILKÅR .....	39

## 1 RESUMÉ OG SAMLET VURDERING

---

### 1.1 ANSØGNING OM MILJØGODKENDELSE

---

Rebild Kommune har den 7. oktober 2016 modtaget ansøgning om miljøgodkendelse af husdyr-brugget på Thulstrupvej 5, 9500 Hobro matrikel nr. 1a m.fl. Tulstrup, Grynderup, CVR-nummer: 10780179, P-nummer: 1022768537.

Ifølge LOV nr. 204<sup>1</sup> skal sager, jf. § 10 *stk. 9*, om tilladelse eller godkendelse efter §§ 10-12 færdigbehandles efter de hidtil gældende regler, og jf. § 10, *stk. 10*, skal der ikke fastsættes vilkår, der vedrører husdyrbrugets udbringningsarealer. Denne miljøgodkendelse omfatter derfor udelukkende anlægsdelen.

Ejer Lars Tolborg har i henhold til husdyrgodkendelseslovens § 12 ansøgt om følgende udvidelser og ændringer:

- Ændring af dyreholdet fra 286,35 DE i søer, smågrise og slagtesvin til 277,84 DE udelukkende i slagtesvin, svarende til en ændring **fra** en årlig produktion på:
  - 3.750 slagtesvin 30-102 kg (1.000 stipladser), delvis spaltegulv, 25-49 % fast gulv
  - 3.750 slagtesvin 30-102 kg (1.000 stipladser), drænet gulv + spalter (33/67)
  - 3.750 smågrise 7,2-30 kg (625 stipladser), toklimastald, delvis spaltegulv
  - 3.750 smågrise 7,2-30 kg (625 stipladser), toklimastald, drænet gulv + spalter (50/50)
  - 165 årssøer (149 stipladser), løbe- og drægtighedsstald, løsgående, delvis spaltegulv
  - 165 årssøer (75 stipladser), løbe- og drægtighedsstald, individuel opstaldning, delvis spaltegulv
  - 330 årssøer (106 stipladser), farestald, kassestier, delvis spaltegulv

Til en årlig produktion på:

- 4.875 slagtesvin 31-112 kg (1.152 stipladser), delvis spaltegulv, 25-49 % fast gulv
- 4.875 slagtesvin 31-113 kg (1.152 stipladser), drænet gulv + spalter (33/67)

Der sker ingen bygningsmæssige ændringer med ændringen i dyreholdet. Klimastaldene, drægtighedsstalden, løbestalden og farestalden tages ud af brug.

Det forventes af dyreholdet vil være i fuld drift i år 2022.

---

<sup>1</sup> Lov om ændring af lov om miljøgodkendelse m.v. af husdyrbrug, lov om miljøbeskyttelse, lov om jordbrugets anvendelse af gødning og om plantedække og forskellige andre love, Lov nr. 204 af 28. februar 2017.

## 1.2 IKKE TEKNISK RESUMÉ

---

### BELIGGENHED OG PLANMÆSSIGE FORHOLD

Ejendommen ligger i et småbakkelandskab ca. 3 km øst for Nørager.

Der sker ingen bygningsmæssige ændringer i forbindelse med ændringen af dyreholdet.

### HUSDYRHOLD OG STALDINDRETNING

Der godkendes et dyrehold på:

- 4.875 slagtesvin 31-113 kg (1.152 stipladser), delvis spaltegulv, 25-49 % fast gulv
- 4.875 slagtesvin 31-113 kg (1.152 stipladser), drænet gulv + spalter (33/67)

Svarende til 277,84 DE.

Der ændres ikke på eksisterende staldindretninger i forbindelse med udvidelsen af dyreholdet.

### HUSDYRGØDNINGSPRODUKTION OG HÅNDBETING

Der produceres svinegylle på ejendommen, der opbevares i ejendommens tre nordlige gyllebeholdere på hhv. 2 x 3.000 m<sup>3</sup> og 500 m<sup>3</sup>. Den ene 3.000 m<sup>3</sup> beholder er overdækket. De to små gyllebeholdere vest på ejendommen på hhv. 520 m<sup>3</sup> og 350 m<sup>3</sup> er taget ud af drift og skal rives ned.

Der opbevares 820 m<sup>3</sup> husdyrgødning fra ejendommen Skonhøjvej 14 samt 3.711 m<sup>3</sup> fra Løgstørvej 96 B.

Der er opbevaringskapacitet til ca. 9 måneder. Gyllen håndteres og udbringes efter gældende regler.

### BAT

BAT-niveauet for ammoniakemission er overholdt via de aktuelle staldsystemer. Der er desuden også overdækning af den ene af de store gyllebeholdere, men dette fastholdes ikke ved vilkår, da det ikke indgår som en forudsætning for beregningerne.

BAT-niveauet for fosfor overholdes ved at reducere fosforindholdet i foderet.

Udover at overholde BAT indenfor ammoniak- og fosforemission, har kommunen vurderet, at husdyrbruget anvender BAT indenfor management, foder, staldindretning, forbrug af vand og energi, samt opbevaring og behandling af husdyrgødning.

### DET GENERELLE AMMONIAKREDUKTIONSKRAV

Ammoniakreduktionskravet er på 30 % for slagtesvin på ansøgningstidspunktet i 2016.

Det generelle ammoniakreduktionskrav er overholdt.

### FORURENING OG GENER FRA HUSDYRBRUGET

Beskyttelsesniveauerne for de forskellige naturtyper, henholdsvis kategori 1-natur, kategori 2-natur og kategori 3-natur omkring ejendommen, er vurderet overholdt.

Den ansøgte produktion overholder alle lugtgeneafstande til de forskellige typer af beboelse i området – nærmeste beboelser, samlet bebyggelse og byzone.

### 1.3 KOMMUNENS AFGØRELSE

---

#### TIDLIGERE MEDDELTE GODKENDELSER/TILLADELSER

- §31 afgørelse om ikke godkendelsespligt af 28. maj 2014.
- Miljøgodkendelse af 19. juli 2005

#### AFGØRELSE

Rebild Kommune vurderer, at der kan meddeles godkendelse af den ansøgte ændring i henhold til de gældende regler. Miljøgodkendelsen er baseret på oplysningerne i ansøgningen samt efterfølgende vurderinger og betinget af godkendelsens vilkår. Godkendelsen omfatter hele ejendommen, der drives under CVR-nummer 10780179.

Det er kommunens vurdering, at husdyrbruget har truffet de nødvendige foranstaltninger til at forebygge og begrænse forureningen ved anvendelse af bedste tilgængelige teknik, og at husdyrbruget i øvrigt kan drives på stedet uden at påvirke omgivelserne på en måde, som er uforenelig med hensynet til omgivelserne.

Såfremt vilkårene i denne godkendelse overholdes kan indretning og drift af husdyrbruget, udbringning af husdyrgødning og drift af arealerne ske uden væsentlig påvirkning af miljøet, herunder at projektet ikke skader bevaringsstatus for Natura 2000 områder eller levesteder for arter optaget på Habitatdirektivets bilag IV. En nærmere beskrivelse af vurderingerne fremgår af de enkelte afsnit.

De stillede vilkår vurderes at begrænse risikoen for forurening og ikke-uvæsentlige gener. Der er med denne miljøgodkendelse ikke taget stilling til evt. tilladelser og godkendelser efter anden lovgivning som f.eks. Byggeloven eller Arbejdsmiljøloven.

## 2 GENERELLE FORHOLD

---

### 2.1 LOVGRUNDLAG ETC.

---

Miljøgodkendelsen meddeles i henhold til § 12 i Lov om miljøgodkendelse m.v. af husdyrbrug nr. 1572 af 20. december 2006, jf. lovbek. nr. 442 af 13. maj 2016, med senere ændringer samt kapitel 4 i Lov om miljøbeskyttelse (miljøbeskyttelsesloven) nr. 358 af 6. juni 1991, jf. lovbek. nr. 1189 af 27. september 2016.

Miljøgodkendelsen meddeles under forudsætning af, at gældende regler på området samt godkendelsens vilkår til hver tid overholdes. Husdyrbruget skal placeres, indrettes og drives i overensstemmelse med de oplysninger, der fremgår af ansøgningen, og med de ændringer, der fremgår af godkendelsens vilkår.

#### SAGENS BAGGRUNDSMATERIALE

Følgende oplysninger er indgået i behandling af sagen:

- Ansøgningskema 90176, indsendt den 7. oktober 2016 version 4.
- Fiktiv ansøgningskema 89994, indsendt den 7. oktober 2016 version 2

### 2.2 OFFENTLIGHED

---

Ansøgningen blev offentliggjort den 10. februar 2017.

Der indkom ingen bemærkninger til ansøgningen.

Udkast til miljøgodkendelsen blev sendt til høring hos naboer og skønnede parter i sagen den 5. juli 2017 med en frist på 6 uger til at indsende bemærkninger.

Der indkom ingen bemærkninger i høringsperioden.

### 2.3 GYLDIGHED

---

#### **Vilkår:**

2.3.1 Miljøgodkendelsen skal være udnyttet indenfor 6 år fra meddelelsesdatoen. Den del af produktionen, der ikke opfylder udnyttelseskravene, bortfalder

#### **Ansøgers oplysninger:**

Lars Tolborg ønsker at have fem år til at udnytte miljøgodkendelsen efter, at kommunens endelige godkendelse er givet.

Der anmodes om en udnyttelsesfrist på 5 år til at opnå 1.003 g daglig tilvækst. Tilvæksten er pt. ca. 950 g.

Anmodningen sker med begrundelse i, at der arbejdes målrettet med at forbedre tilvæksten. Effektiviseringen sker overvejende igennem ændret management, hvilket er tidskrævende, da det først skal klarlægges, hvor der skal forbedres.

En længere tidsfrist vil ikke betyde, at ansøger har nogle direkte fordele i forhold til den umiddelbare udnyttelse. Forlængelsen vil blot betyde, at der er nogle rammer indenfor hvilke, det er muligt at effektivisere uden, at det kræver yderligere tillægsgodkendelser. I tidsrummet indtil fuld udnyttelse vil der være fuld belægning. Anmodningen følger således miljøstyrelsens svar vedr. kontinuitetsbrud pr. 30 marts 2016.

### **Kommunens kommentarer og vurdering:**

Miljøgodkendelsen er truffet i medfør af bekendtgørelse nr. 211 af 28. februar 2017, da ansøgningen er indsendt før 1. august 2017. Miljøgodkendelsen omfattes af de nye udnyttelsesfrister j. § 48 i ny husdyrgodkendelsesbekendtgørelse<sup>[2]</sup>. Det vil sige, at udvidelsen af dyreholdet skal være gennemført senest 6 år efter at afgørelsen er truffet. Hvis udvidelsen af dyreholdet konstateres gennemført før der er gået 6 år, anses afgørelsen dog for udnyttet.

Fra det tidspunkt, hvor godkendelsen er udnyttet gælder herefter, at hvis godkendelsen ikke har været helt eller delvist udnyttet i 3 på hinanden følgende år, bortfalder den del af godkendelsen, der ikke har været udnyttet i de seneste 3 år. Udnyttelse anses her for at foreligge, når der har været en produktion svarende til mindst 25 pct. af det godkendte.

## **2.4 REVURDERING**

---

Da der godkendes et dyrehold med mere end 2.000 stipladser til slagtesvin er husdyrbruget omfattet af IE-direktivet, og miljøgodkendelsen skal regelmæssigt og mindst hvert 10. år tages op til revurdering, hvilket sker i form af påbud, som ikke medfører en ny retsbeskyttelse. Den første regelmæssige vurdering skal foretages, når der er forløbet 8 år. Ved revurderingen skal det sikres, at kravene i § 24, jf. bilag 3, pkt. A, og i §§ 25, 26 og 34 i husdyrgodkendelsesbekendtgørelsen<sup>2</sup> overholdes.

Det er planlagt at påbegynde den første revurdering i 2025. En godkendelse af et IE-husdyrbrug tages dog op til revurdering, når der er offentliggjort en BAT-konklusion, der vedrører den væsentligste del af husdyrbrugets aktiviteter. Revurderingen vil blive tilrettelagt på en sådan måde, at husdyrbruget kan overholde kravene senest 4 år efter offentliggørelsen af BAT-konklusionen.

---

<sup>[2]</sup> Bekendtgørelse om godkendelse og tilladelse m.v. af husdyrbrug nr. 916 af 23. juni 2017.

<sup>2</sup> Bekendtgørelse om godkendelse og tilladelse m.v. af husdyrbrug nr. 916 af 23. juni 2017.

## 2.5 OPHØR

---

### **Vilkår:**

- 2.5.1 Inden eventuelt ophør af husdyrbruget skal kommunen kontaktes med et skriftligt forslag til en ophørsplan.
- 2.5.2 IE-husdyrbrug skal senest 4 uger efter driftsophør anmelde dette til kommunen med et oplæg til vurdering efter § 38 k, stk. 1, i Jordforureningsloven<sup>3</sup>.

### **Ansøgers oplysninger:**

I forbindelse med ophør vil der blive truffet de nødvendige foranstaltninger med henblik på at overlevere anlægget i forsvarlig miljømæssig tilstand. Der vil således blive tilkaldt en slamsuger for at tømme gyllebeholderen samt gyllekummerne. Derudover vil der blive gennemført en rengøring af anlægget, således at der ikke forekommer forurening herfra.

### **Kommunens kommentarer og vurdering**

Der er stillet vilkår om, at ejer ved ophør af produktionen skal kontakte kommunen med et skriftligt forslag til en ophørsplan. Ophørsplanen kan indeholde beskrivelse af mængden af f.eks. kemikalier, affaldsprodukter, gødning og andre miljøskadelige stoffer, og hvordan de bortskaffes samt beskrivelse af eventuel nedrivning af anlæg mv.

Husdyrbrug omfattet af IE-direktivet (som bl.a. det ansøgte) skal indsende en vurdering til kommunen, som indeholder en risikovurdering med hensyn til menneskers sundhed og miljøet. Viser risikovurderingen, at det ikke kan afvises, at forureningen udgør en væsentlig risiko for menneskers sundhed eller miljøet, skal vurderingen derudover indeholde et oplæg til foranstaltninger, der sikrer, at forureningen ikke udgør en sådan risiko.

Rebild kommune vurderer, at der ikke er behov for at stille yderligere vilkår vedrørende ophør.

---

<sup>3</sup> Lov om forurennet jord (jordforureningsloven) nr. 370 af 2. juni 1999, jf. lovbek. nr. 1190 af 27. september 2016, med senere ændringer.



## 2.6 MEDDELELSESPLIGT – ANLÆG, EJERFORHOLD

---

Det er Rebild Kommune, der vurderer, om fremtidige ændringer på bedriften skal udløse krav om tillæg til miljøgodkendelsen.

Eventuelle ændringer i de forudsætninger, som har ligget til grund for husdyrbrugets miljøgodkendelse skal altid forud anmeldes til kommunen. Herefter vil kommunen foretage en vurdering af, hvorvidt de påtænkte ændringer udløser krav om en ny miljøgodkendelse.

## 2.7 KLAGE- OG SØGSMÅLSVEJLEDNING

---

Godkendelser og tilladelser kan påklages til Miljø- og Fødevareklagenævnet inden 4 uger fra afgørelsen er offentligt bekendtgjort. En eventuel klage skal indsendes gennem Klageportalen, som findes på [www.borger.dk](http://www.borger.dk) eller [www.virk.dk](http://www.virk.dk). En eventuel klage skal være Miljø- og Fødevareklagenævnet i hænde **senest fredag den 29. september 2017, kl. 23.59**.

Hvis kommunen fastholder sin afgørelse, skal den senest 3 uger efter klagefristens udløb indsende kommunens bemærkninger til sagen og de anførte klagepunkter. Kommunen skal endvidere fremsende de dokumenter, der er indgået i sagens bedømmelse.

Det er en betingelse for Miljø- og Fødevareklagenævnets behandling af en klage, at klager indbetaler et gebyr til Miljø- og Fødevareklagenævnet. Klagegebyret er fastsat til 900 kr. for private og 1.800 kr. for virksomheder og organisationer. Opkrævning finder sted i forbindelse med indsendelse af klagen gennem Klageportalen. Vejledning om klageportalen kan findes på Miljø- og Fødevareklagenævnets hjemmeside [www.nmkn.dk](http://www.nmkn.dk).

I særlige tilfælde kan en klage indsendes uden om Klageportalen. De særlige forhold, som kan begrunde en undtagelse fra kravet om at klage via Klageportalen er f.eks. særlige handicap, såvel kognitiv som fysisk funktionsnedsættelse samt demens. En undtagelse kan også gælde for: borgere, der mangler digitale kompetencer, for visse socialt udsatte borgere, borgere med psykiske lidelser og borgere med sprogvanskeligheder, hvor hjælp og vejledning fra myndigheden eller nævnet ikke konkret vurderes at være en egnet løsning.

Hvis du tilhører en af de nævnte grupper og trods vejledning ikke har mulighed for at bruge Klageportalen, kan du aflevere/indsende din klage til kommunen:

Rebild Kommune  
Center Natur og Miljø  
Hobrovej 110  
9530 Støvring

Du skal begrunde din anmodning om fritagelse for brug af Klageportalen. Hvis du er fritaget for at bruge digital post af din kommune, bedes du oplyse dette i din anmodning. Myndigheden sørger for at sende din anmodning videre til Miljø- og Fødevareklagenævnet, som i hvert enkelt tilfælde vurderer, om der foreligger særlige forhold, der gør, at du kan blive fritaget for at bruge Klageportalen.

Du får besked fra Miljø- og Fødevareklagenævnet, om din anmodning kan imødekommes.

Godkendelsen kan godt udnyttes, selvom der klages over den, medmindre Miljø- og Fødevareklagenævnet bestemmer andet, og under forudsætning af, at andre nødvendige tilladelser er indhentet. Det skal bemærkes, at Miljø- og Fødevareklagenævnet ved sin behandling kan ændre eller ophæve en godkendelse. Udnyttes en godkendelse, der er klaget over, sker det derfor for egen regning og risiko.

Denne afgørelse kan endvidere indbringes for domstolene, jf. husdyrgodkendelseslovens § 90. En eventuel sag skal være anlagt inden 6 måneder efter annonceringen.

### 3 HUSDYRBRUGET BELIGGENHED OG PLANMÆSSIGE FORHOLD

#### 3.1 BYGGE- OG BESKYTTELSESLINJER, AFSTANDE, FREDNINGER MV.

##### Ansøgers oplysninger:

Husdyrbruget er placeret i landzone, med ca. 155 meter (hjørne til hjørne) til nærmeste beboelse (Thulstrupvej 4), der ligger øst for staldbygningerne. Nærmeste område, som er samlet bebyggelse, er Grynderup, der er beliggende ca. 1.151 m sydvest for ejendommens anlæg. Nærmeste byzone er Rørbæk 1.650 m sydøst for anlægget. Område i landzone udlagt til boligformål ligger længere væk end 1,6 km.

##### Kommunens kommentarer og vurdering

Der skal i henhold til husdyrgodkendelseslovens §§ 6 og 8<sup>4</sup> redegøres for en række afstande, som er vist i tabellen herunder. Afstandskrav i § 8 i Lov om miljøgodkendelse af husdyrbrug mv. nr. 1572 gælder udelukkende nye anlæg, som ikke er relevant i nærværende miljøgodkendelse.

**Tablet 1: Afstandskrav i § 6 og faktiske afstande i forhold til den planlagte ændring af dyreholdet**

	Min. afstandskrav (m)	Aktuel afstand (m)
Beboelse på anden ejendom	50	155
Byzone, sommerhusområde, områder udlagt til boligformål, rekreative formål etc.	50	1.625

De oplyste ændringer af husdyrbruget kræver ikke dispensation fra museumslovens bestemmelser om fredede fortidsminder og beskyttede diger eller naturbeskyttelseslovens bestemmelser om bygge- og beskyttelseslinjer eller fredningsbestemmelser.

Rebild Kommune vurderer, at anlæggene ikke ligger indenfor fredninger, strand-, klit-, sø-, å- og fortidsmindebeskyttelseslinjer eller indenfor skov-, vej- og kirkebyggelinjer.

Det er kommunens vurdering, at alle afstandskrav er overholdt. Det vurderes ikke nødvendigt at stille vilkår.

<sup>4</sup> Lov om miljøgodkendelse m.v. af husdyrbrug nr. 1572 af 20. december 2006, jf. lovbek. 442 af 13. maj 2016, med senere ændringer.

### **3.2 PLACERING I LANDSKABET**

---

#### **Ansøgers oplysninger:**

Der er tale om en eksisterende bedrift, som er beliggende i det åbne land i et område med spredt bebyggelse. Området er præget af dyrkede marker med spredte småbiotoper.

Der ligger inden for en afstand af 1.000 meter fra ejendommen to vandhuller, som er beskyttet efter naturbeskyttelsesloven. Nærmest ejendommen er en sø beliggende ca. 13 meter vest for den eksisterende bygning. Inden for en afstand af 1.000 meter fra ejendommen, ligger der et overdrev (større end 2,5 ha) ca. 400 meter i vestlig retning og en beskyttet eng 1.080 meter i sydlig retning. Herudover ligger der ca. 1.700 meter vest for Thulstrupgården hede og 1.300 m i sydlig retning en mose. Der ligger ingen beskyttede strandenge inden for 1.000 meter af Thulstrupgård.

#### **Kommunens kommentarer og vurdering**

Ejendommen ligger i den nordøstlige del af landskabsområdet "Nørager Småbakkelandskab", der er et småbakkelandskab. Landskabet er præget af intensivt dyrkede marker på et småbakket terræn samt gårde, der ligger langs områdets snoede veje, og dermed optræder spredt i landskabet.

I kommuneplan 2017-2029 ligger ejendommen i et område, der er udpeget som "jordbrugsområde" grænsende til et område udpeget som "værdifuldt kulturmiljø".

Da der ikke etableres nyt byggeri i forbindelse med det ansøgte, vil der ikke være påvirkninger af de landskabelige værdier i området, og fra nabobeboelser vil de visuelle påvirkninger være uændrede.

## **4 BEDSTE TILGÆNGELIGE TEKNIK (BAT) ETC.**

---

### **Ansøgers oplysninger:**

BAT-niveauet for ammoniak for slagtesvinene er 4.141 kg N (jf. husdyrgodkendelse.dk).

Den faktiske fordampning fra anlægget er 4.112 kg N, dermed er BAT kravet er overholdt.

Bedriften overholder BAT på bl.a. nedenstående seks punkter, der skal behandles i forbindelse med en ansøgning om § 12-miljøgodkendelse (jf. Miljøstyrelsens FAQ nr. 56):

- Management (ledelses- og kontrolrutiner): Godkendt til DANISH-produktion.
- Foder: Type 2 korrektion.
- Staldindretning: Der ændres ikke ved gulvtyperne, da det er produktion i eksisterende anlæg.
- Forbrug af vand og energi: Ventilationen rengøres og vedligeholdes. Drikkevand er med opsamling.
- Udbringning og opbevaring: Generel lovgivning anses som BAT

### **Kommunens kommentarer og vurdering**

Et af miljøgodkendelseslovens hovedformål er, at fremme anvendelsen af bedste tilgængelige teknik (BAT), herunder renere teknologi, således at ressourceforbruget og tab af forurenende stoffer til omgivelserne bliver mindst mulig. BAT er således et bredt begreb, der for husdyrbrug omfatter alle anvendte teknikker og miljøteknologier til nedbringelse af forurening. Hvorvidt husdyrbruget lever op til kravet om anvendelse af BAT beror på en helhedsvurdering under hensyntagen til proportionalitetsprincippet.

I vurderingen inddrages følgende punkter:

- Ammoniakemission fra anlæg
- Management
- Foder
- Staldindretning
- Forbrug af vand og energi
- Opbevaring/behandling af husdyrgødning
- Udbringning af husdyrgødning

### **AMMONIAKEMISSION FRA ANLÆG**

Husdyrbrugets emission af ammoniak til omgivelserne påvirkes af flere af ovenstående punkter, og er således en essentiel del af BAT-vurderingen.

Vurderingen af BAT-niveau af ammoniakemissionen er foretaget med baggrund i:

”Vejledende emissionsgrænseværdier opnåelige ved anvendelse af den bedste tilgængelige teknik (BAT) - Husdyrbrug med konventionelt produktion af slagtesvin 30 – 102 kg (gyllebaserede staldsystemer) – omfattet af husdyrgodkendelseslovens §§ 11 og 12, Miljøministeriet, Miljøstyrelsen, 2011”.

Der opføres ingen nye stalde i forbindelse med ændringen af dyreholdet.

Følgende staldafsnit er ifølge ansøger ikke klar til gennemgribende reovering nu, og regnes dermed som eksisterende stalde ved vurdering af BAT:

- Slagtesvinestald, etableret først i 1990'erne, og gennemgribende reoveret med nyt foderanlæg, ventilation og inventar i år 2006.

Den ansøgte produktions vejledende BAT-niveau for ammoniakemission er, gennem husdyrgodkendelse.dk, beregnet til 4.141 kg NH<sub>3</sub>-N /år på godkendelsestidspunktet.

Den ansøgte produktion vurderes at opfylde BAT-niveauet, da ammoniakemissionen er beregnet til 4.112 kg NH<sub>3</sub>-N /år.

Niveauet er opnået ved, at ansøger har delvis spaltegulv med 25-49 % fast gulv i halvdelen af slagtestalden og drænet gulv + spalter (33/67) i den anden halvdel af stalden. Der er i de forskellige afsnit i godkendelsen fastsat vilkår til sikring af, at BAT-niveauet for ammoniakemission overholdes (vilkår: 5.1.1).

Da det ansøgte projekt opfylder BAT-niveauet med hensyn til ammoniakfordampning, er der i godkendelsen ikke taget stilling til fravalg af virkemidler, idet det står ansøger frit for, at vælge de virkemidler, der ønskes til at opnå BAT-niveauet.

#### MANAGEMENT (LEDELSES- OG KONTROLRUTINER)

Se ansøgers oplysninger i kapitel 9.

Rebild Kommune er enig med ansøger i, at de valgte tiltag er BAT.

#### MILJØLEDELSE

Da husdyrbruget er et IE-husdyrbrug, ud fra definitionen i husdyrgodkendelsesbekendtgørelsens<sup>5</sup> § 2, pkt. 11, er virksomheden omfattet af regler om miljøledelse.

Se kapitel 11.

#### FODER

Se ansøgers redegørelse i afsnit 5.3.

For vurdering af BAT-niveau for fosfor i husdyrgødning i svinebesætninger, er miljøstyrelsens vejledende emissionsgrænseværdier benyttet. Værdierne er angivet i miljøstyrelsens vejledninger, nævnt under ovenstående afsnit om ammoniakemission fra anlæg.

Med den valgte sammensætning af dyreholdet, er det beregnet, at fosforindholdet i den mængde husdyrgødning, der produceres på anlægget, højst må være 6.196 kg P ab lager.

Kravet er overholdt idet, der produceres 6.193 kg P ab lager pr. år.

For at overholde kravet har ansøger benyttet fodertiltag som virkemiddel. Der er sat vilkår til sikring heraf, se vilkår 5.3.1.

Rebild Kommune er enig med ansøger i, at de valgte tiltag er BAT.

#### STALDINDRETNING

---

<sup>5</sup> Bekendtgørelse om godkendelse og tilladelse m.v. af husdyrbrug, nr. 916 af 23/06/2017.

Ansøgers valg af staldindretning har stor betydning for ejendommens ammoniakemission og fastholdes derfor med vilkår med henblik på, at sikre overholdelse af beregnet BAT-niveau for ammoniakemission. Kommunens vurdering er, at ansøger har valgt nogle teknikker og teknologier, der samlet set for anlægget, opfylder den ovenfor fastsatte emissionsgrænseværdi for ammoniak, som er opnåelig ved anvendelse af den bedst tilgængelige teknik. Ved "teknikker" menes primært teknikker optaget på Miljøstyrelsens vejledende teknologiliste suppleret med valgte fodertiltag. På teknologilisten er der optaget teknologier, hvor effekten vurderes at være tilstrækkeligt dokumenteret til, at teknologien kan anvendes uden yderligere dokumentation for effekten. Se afsnit 5.1.

#### FORBRUG AF VAND OG ENERGI

Se ansøgers redegørelse i afsnit 5.4.

Rebild Kommune er enig med ansøger i, at de valgte tiltag er BAT.

Der er stillet vilkår om, at bedriften senest et år efter godkendelsesdatoen skal have foretaget et energieftersyn af de energiforbrugende processer (vilkår 5.4.1).

#### OPBEVARING/BEHANDLING AF HUSDYRGØDNING

Se ansøgers redegørelse i kapitel 6.2.

Rebild Kommune vurderer, at overholdelse af de generelle regler om opbevaring af husdyrgødning i husdyrgødningsbekendtgørelsen er BAT.

#### UDBRINGNING AF HUSDYRGØDNING

Se ansøgers redegørelse i kapitel 9.

Rebild Kommune anser som udgangspunkt husdyrgødningsbekendtgørelsen generelle udbringningskrav som værende BAT.

#### OVERORDNET BAT-VURDERING

På baggrund af ansøgers oplysninger, er det Rebild Kommunes vurdering, at ansøger har valgt teknikker og teknologier, der lever op til, hvad der er opnåeligt ved anvendelse af bedste tilgængelige teknik. Samlet vurderer Rebild Kommune hermed, at ansøger har truffet de nødvendige foranstaltninger til at forebygge og begrænse forureningen ved anvendelse af den bedste tilgængelige teknik.

#### DET GENERELLE AMMONIAKREDUKTIONSKRAV

Det generelle ammoniakreduktionskrav er en del af beskyttelsesniveauet for ammoniak.

For de forskellige dyretyper er der fastsat et maksimalt acceptabelt ammoniaktab ud fra en procentmæssig reduktion af ammoniakemissionen fra det såkaldte "bedste staldsystem med hensyn til ammoniakfordampning i 2005/2006. Ammoniakreduktionskravet gælder for udvidelser samt for stalde, der renoveres.

Det generelle ammoniakreduktionskrav er på ansøgningstidspunktet (7. oktober 2016) fastsat til 30 % for slagtesvin.

Beregninger i ansøgningskema 90176 viser, at det generelle ammoniakreduktionskrav er overholdt.

## 5 HUSDYRHOLD, STALDANLÆG OG DRIFT

### 5.1 HUSDYRHOLD OG STALDINDRETNING

#### Vilkår:

5.1.1 Den samlede produktion må ikke overstige en produktion svarende til 9.750 slagtesvin 31-113 kg, på godkendelsestidspunktet svarende til 278 DE. Husdyrholdet skal være sammensat og staldindretning m.v. skal være i overensstemmelse med tabel 3 herunder.

#### Ansøgers oplysninger:

Den nuværende produktion er godkendt til 305 DE, svarende til 7400 slagtesvin 32 – 107 kg, 8000 smågrise 7,3-15 kg, 4000 smågrise 7,3-32 kg og 370 søer, jf. §31 afgørelse om ikke godkendelsespligt af 28. maj 2014.

Der ønskes en udvidelse til i alt 278 DE svarende til 9.750 slagtesvin 31-113 kg.

Ventilationen i stalden er placeret i kip og med multistep.

#### Kommunens kommentarer og vurdering:

Der godkendes en fremtidig sammensætning af dyreholdet som vist i tabel 2 og tabel 3 herunder. Nudriften er angivet som tilladt drift pr. 19. juli 2005.

**Tabel 2: Oversigt over dyretyper og staldsystemer, der indgår i ansøgningen.**

Staldsystem kode	Navn på dyretype og staldsystem	Nudrift/ansøgt	Antal dyr	Antal DE
SvSI02	Slagtesvin, Delvis spaltegulv, 25-49% fast gulv	Nudrift	3750	89,29
		Ansøgt	4875	138,92
SvSI04	Slagtesvin, Drænet gulv + spalter (33/67)	Nudrift	3750	89,29
		Ansøgt	4875	138,92
SvSm01	Smågrise fra 7,2 kg, Toklimastald, delvis spaltegulv	Nudrift	3750	16,58
		Ansøgt	0	0,00
SvSo07	Årsso, løbe- og drægtighedsstald, Løsgående, delvis spaltegulv	Nudrift	165	26,12
		Ansøgt	0	0,00
SvSm03	Smågrise fra 7,2 kg, Drænet gulv + spalter (50/50)	Nudrift	3750	16,58
		Ansøgt	0	0,00
SvSo09	Årsso, farestald, Kassestier, delvis spaltegulv	Nudrift	330	22,39
		Ansøgt	0	0,00
SvSo01	Årsso, løbe- og drægtighedsstald, Individuel opstaldning, delvis spaltegulv	Nudrift	165	26,12
		Ansøgt	0	0,00

**Tabel 3: Produktionsoversigt med angivelse af kode for dyrekategori.**

Staldnavn	Godk. pligtig renovering	Staldsystem kode	Nudrift/ansøgt	Antal dyr	Antal Stipladser	Evt. vægt (kg)/alder (mdr.)		Evt. mælkeydelse (EKM) /ændret fravænningsvægt i alt per årssø*	Antal DE
						Ind	Ud		
Slagtesvinestald	Nej	SvSl02	Nudrift	3750	1000	30,00	102,00		89,29
			Ansøgt	4875	1152	31,00	113,00		138,92
		SvSl04	Nudrift	3750	1000	30,00	102,00		89,29
			Ansøgt	4875	1152	31,00	113,00		138,92
Klimastald	Nej	SvSm01	Nudrift	3750	625	7,20	30,00		16,58
			Ansøgt	0	0	7,00	31,00		0,00
Drægtighedsstald	Nej	SvSo07	Nudrift	165	149			0,00	26,12
			Ansøgt	0	0			0,00	0,00
Klimastald II	Nej	SvSm03	Nudrift	3750	625	7,20	30,00		16,58
			Ansøgt	0	0	7,00	31,00		0,00
Farestald	Nej	SvSo09	Nudrift	330	106			0,00	22,39
			Ansøgt	0	0			0,00	0,00
Løbestald	Nej	SvSo01	Nudrift	165	75			0,00	26,12
			Ansøgt	0	0			0,00	0,00
Sum			Nudrift						286,35
			Ansøgt						277,84
Ændring alle produktioner:									-8,50

Placering af det enkelte staldanlæg fremgår af bilag 1 - situationsplan.

Der er sat vilkår til dyreholdets størrelse, sammensætning og staldens indretning.

## 5.2 VENTILATION

### Vilkår:

5.2.1 Alle ventilationer skal vaskes efter hvert hold slagtesvin.

### Ansøgers oplysninger:

Ventilationen i anlægget har multistep.

Efter hvert hold slagtesvin vaskes ventilatoren i de pågældende staldafsnit sammen med det øvrige staldinventar. Snavs mv. i ventilatorerne yder modstand og forøger strømforbruget.

Al ventilation er styret af et temperaturreguleret styringssystem, som sikrer, at ventilationen kører optimalt, både med hensyn til temperaturen i staldene og elforbruget.

### Kommunens kommentarer og vurdering:

Ovenstående vilkår er stillet i overensstemmelse med ansøgningen og for at sikre, at ventilationen af stalden, altid sker på den mest energieffektive måde. Det er herefter kommunens vurdering, at det ikke er nødvendigt, at stille yderligere vilkår.

## 5.3 FODRING

### Vilkår:

5.3.1 Den totale mængde P ab dyr pr. år beregnet som P ab dyr pr. slagtesvin x antallet af producerede slagtesvin skal være mindre end 6.184 kg P pr. år.

"P ab dyr pr. slagtesvin" beregnes ud fra følgende ligning:  $P \text{ ab dyr pr. slagtesvin} = ((\text{afgangsvægt} - \text{indgangsvægt}) \times FE_{SV} \text{ pr. dyr} \times \text{gram fosfor pr. } FE_{SV}/1000) - ((\text{afgangsvægt} - \text{indgangsvægt}) \times 0,0055 \text{ kg P pr. kg tilvækst})$ ,

5.3.2 Der skal føres en logbog eller en produktionskontrol, hvoraf følgende skal fremgå:



- antal producerede dyr
- gennemsnitlige vægtintervaller (indgangs- og afgangsvægt/slagtevægt)
- foderforbrug pr. dyr
- det gennemsnitlige indhold af fosfor pr. FESV i foderblandingerne

5.3.3 P ab dyr skal på baggrund af logbogens eller produktionskontrollens oplysninger beregnes for en sammenhængende periode på minimum 12 måneder.

5.3.4 Der skal udarbejdes en blandeforskrift for foder mindst hver tredje måned, såfremt der anvendes hjemmeblandet foder

5.3.5 Logbogen/produktionskontrollen, indlægssedler for hver tredje måned samt eventuelle blandingsforskrifter skal opbevares på husdyrbruget i mindst fem år og forevises på tilsynsmyndighedens forlangende.

**Tabel 4: forudsætninger for fosfortildeling til slagtesvin.**

Faktor	Værdi
Antal producerede slagtesvin	9.750
Indgangsvægt (kg)	31,00
Afgangsvægt (kg)	113,00
FE <sub>sv</sub> pr. dyr	2,84
Gram fosfor pr. FE <sub>sv</sub> (g)	4,66
Kg P ab dyr pr. svin	0,634

#### **Ansøgers oplysninger:**

Der fodres med vådfodring.

BAT

- Foderplanen udarbejdes i samarbejde med konsulent og med anvendelse af nyeste viden inden for svinefodring

Der er projektilpasset på foder i forhold til overholdelse af BAT og det generelle ammoniakkrav.

Der fodertilpasses med 4,66 g P/FE, hvor normen er 4,80 g P/FE.

Der anvendes 1 blanding til slagtesvinene.

#### **Kommunens kommentarer og vurdering:**

Ansøger har valgt at anvende fodertiltag som virkemiddel for at opfylde BAT-niveauet og fastholdes derfor på det i godkendelsen. I ansøgningen er indholdet af fosfor i foderet til slagtesvinene opgivet til at være maksimalt 4,66 gram fosfor/FE og foderenhederne er angivet til 2,84 FE/dyr. Disse værdier indgår som forudsætning for beregning af BAT. Det står dog ansøger frit for at regulere på fosforindhold og foderenheder, så længe den totale mængde P ab dyr pr. år er mindre end 6.184 kg.

Rebild Kommune vurderer, at kravet til BAT er overholdt med de planlagte fodertiltag, og at der ikke er behov for at stille yderligere vilkår vedrørende fodring.

## **5.4 ÆNERGI OG VANDFORBRUG**

### **Vilkår:**

5.4.1 Der skal senest et år efter godkendelsesdatoen udføres energieftersyn af et energiselskab eller en energikonsulent, hvor de energiforbrugende processer i bedriften gennemgås. Der skal udarbejdes en rapport som indeholder resultater og konkrete energibesparende forslag med tilhørende tilbagebetalingstid. Rapporten skal kunne fremvises til tilsynsmyndigheden på forlangende.

### **Ansøgers oplysninger:**

#### Energi

Elektricitet anvendes til foderanlæg, ventilation, gyllepumpning samt belysning. Strømforbruget er ca. 15 kWh pr slagtesvin. Forbruget stiger dermed fra 264.000 til 136.000 kWh.

Der anvendes olie til varmekanon til udtørring af staldanlægget efter vask. Stuehuset opvarmes med oliefyr.

Stalden forsynes af vand fra Nørager Vandværk.

**Table 5: Energiforbrug før og efter ændringen af dyreholdet.**

(Faktisk/beregnet)	Nudrift	Efter udvidelse	Opbevaring
Dieselolie til traktorer mv.	6.000 l	6.000 l	I maskinhus
Fyringsolie	64.000 l	6000 l	
Elforbrug til lys / opvarmning / maskiner	264.000 kWh	136.000 kWh	

Energibesparende foranstaltninger:

På ejendommen minimeres elforbruget ved:

- Der er lysstofrør i alle stalde. Lyset i staldene er tændt efter behov.
- Foderanlæg med lavt energiforbrug
- Automatisk styret belysning i staldene.
- Pumpe med lavt energiforbrug
- Al ventilation er styret af et temperaturreguleret styringssystem, som sikrer, at ventilationen kører optimalt, både med hensyn til temperaturen i staldene og el-forbruget.
- Undgå modstand i ventilationssystemer gennem hyppigt eftersyn og rengøring af luftkanaler og fans

#### Vand

Vandforbruget er beregnet ud fra normværdier. Inden ændringen af dyreholdet anvendes der omkring 7.896 m<sup>3</sup> til grisene og efter ændringen af dyreholdet vil der blive brugt omkring 5.450 m<sup>3</sup> vand til grisene.

**Table 6: Vandforbrug før ændringen af dyreholdet.**

Nudrift	Antal	Drikkevand, m <sup>3</sup>		Drikkevandsspild, m <sup>3</sup>		Vaskevand, m <sup>3</sup>	
		Norm	Forbrug	Norm	Forbrug	Norm	Forbrug
Årssøer	370	4,89	1809	0	0	0,34	126
Smågrise	12000	0,117	1404	0,015	180	0,02	240
Slagtesvin	7400	0,459	3397	0,075	555	0,025	185
Sub total			<b>6610</b>		<b>735</b>		<b>551</b>
Total							<b>7896</b>

Tabel 7: Vandforbrug før ændringen af dyreholdet.

Ansøgt	Antal	Drikkevand, m <sup>3</sup>		Drikkevandsspild, m <sup>3</sup>		Vaskevand, m <sup>3</sup>	
		Norm	Forbrug	Norm	Forbrug	Norm	Forbrug
Smågrise	0	0,117	0	0,015	0	0,02	0
Slagtesvin	9750	0,459	4475,25	0,075	731,25	0,025	243,75
Sub total			<b>4475,25</b>		<b>731,25</b>		<b>243,75</b>
Total							<b>5450,25</b>

**Vandbesparende foranstaltninger:**

Ifølge BREF-dokumentet er det BAT at reducere vandforbruget ved at finde en balance mellem rengøring og brug af så lidt vand som muligt.

Ansøger lever op til BAT mht. vandforbrug på følgende punkter:

- Alle drikkeventiler er integreret i fodertrug
- Iblødsætning af stier inden vask.

### **Kommunens kommentarer og vurdering:**

Der er stillet vilkår om, at der skal foretages et energieftersyn på ejendommen inden 1 år fra godkendelsesdatoen. Vilkåret er stillet med det formål at sikre, at ansøger bliver opmærksom på energibesparende tiltag.

På baggrund af de oplyste forbrugsmængder, vurderer Rebild Kommune herefter, at det ikke er nødvendigt at stille yderligere vilkår.

## **5.5 SPILDEVAND – HERUNDER REGNVAND**

---

### ***Vilkår:***

- 5.5.1 Al vask af traktorer, maskiner, redskaber og dyretransportvogne skal foregå på en støbt, tæt plads med bortledning af spildevand til gyllesystemer eller opsamlingsbeholder.
- 5.5.2 Tagvand må ikke indeholde andre stoffer end hvad der sædvanligt forekommer i regnvand.
- 5.5.3 Tagvandet må ikke udledes i forurenede jord.
- 5.5.4 Der må ikke tilledes sanitært spildevand eller processpildevand til udledning med tagvandet.

### **Ansøgers oplysninger:**

Sanitært spildevand fra stalde ledes til septiktank og derfra til nedsivningsanlæg. Sanitært spildevand estimeres til 170 m<sup>3</sup> årligt.

Rengøringsvand fra stalde ledes til gyllesystem.

Tagvand ledes ud i marken via dræn.

Påfyldning af sprøjte sker på fast plads med afløb til gyllebeholderen. Sprøjtning foretages af personer med sprøjtecertifikat. Midlerne håndteres efter forskrifterne, og der bruges relevant beskyttelsesudstyr (f.eks. maske, handsker, dragt).

### **Kommunens kommentarer og vurdering:**

Med henblik på at forebygge forurening med f.eks. olieprodukter er der stillet vilkår om, at vask af traktorer mv. skal ske på vaskeplads med afløb til separat opsamlingsbeholder.

Der er desuden stillet vilkår til udledning af uforurenede tagvand. Vilkårene er sat i henhold til § 38 i Miljøministeriets bekendtgørelse nr. 726 af 1. juni 2016 om spildevandstilladelser m.v. efter miljøbeskyttelseslovens kapitel 3 og 4, og selv om der er tale om gældende lovgivning, har kommunen valgt at stille vilkårene for at gøre ansøger ekstra opmærksom herpå.

Det vurderes ikke nødvendigt at stille yderligere vilkår.

## **5.6 AFFALD**

---

### ***Vilkår:***

- 5.6.1 Kemikalieaffald skal til enhver tid opbevares i tæt emballage. Oplagspladsen skal være afskærmet mod nedbør og indrettes med tæt bund og opkant, således at en mængde, mindst svarende til indholdet af den største beholder, tilbageholdes ved spild eller lækage.
- 5.6.2 Opbevaring og håndtering af affald må ikke medføre forurening eller risiko for forurening af omgivelserne, herunder af jord, overfladevand, grundvand, luft eller kloak.

5.6.3 Der skal til enhver tid foreligge dokumentation for, at affald er bortskaffet miljømæssigt forsvarligt. Dokumentationen skal gemmes i 5 år og kunne fremvises til tilsynsmyndigheden på forlangende.

#### **Ansøgers oplysninger:**

Der er ikke de store mængder affald ved den daglige drift i stalden, da foder kommer i løs vægt. Det daglige affald fra stalden består primært af papir og pap. Affaldet opbevares i container og afhentes af den kommunale renovationsordning.

Jern og metal bortskaffes til produkthandel.

Akkumulatorer bortskaffes via genbrugsplads.

Døde dyr (EAK-kode 02 02 02)

Placering af døde dyr sker ved indkørslen til ejendommen, således at DAKA-lastbilen ikke kommer ind på bedriften, og dermed ikke i unødigt kontakt med foder eller levende dyr. Døde dyr overdækkes med presenning/kadaverkappe og afhentes af destruktionsanstalt med dags varsel.

EAK-kode 020109 Landbrugskemikalieaffald

Sprøjtemiddelsrester og emballage opbevares i henhold til forskrifterne. Tom emballage afleveres på kommunalt affaldsdepot. Årlig affaldsmængde estimeres til 50 kg. I de tilfælde hvor produktet i mellemtiden er blevet forbudt, afleveres det på det kommunale affaldsdepot. Den årlige affaldsmængde af emballage vil afhænge af sprøjtemidlernes form og varierer derfor fra år til år. Emballagen skylles tre gange og bortskaffes i dagsrenovation.

18 02 01 Brugte kanyler opbevares i kanyleboks/plastdunk. Årlig affaldsmængde estimeres til 2 kg.

EAK-kode 050105 Olie og Oliefiltre

Opbevares ikke på ejendommen.

#### **Kommunens kommentarer og vurdering:**

Der er stillet vilkår til opbevaring af affald, samt sikring af, at forurenende stoffer fra affald ikke kan tilføres jord og grundvand. Al bortskaffelse af affald skal ske i henhold til gældende lovgivning.

Det vurderes ikke nødvendigt at stille yderligere vilkår.

## **5.7 RÅVARER OG HJÆLPESTOFFER**

---

### ***Vilkår:***

5.7.1 Opbevaring og håndtering af råvarer og hjælpestoffer må ikke medføre forurening eller risiko for forurening af omgivelserne, herunder jord, overfladevand, grundvand, luft eller kloak.

5.7.2 Tankning af diesel skal foregå på en plads med fast og tæt bund, enten med afløb til olieudskiller, eller således at spild kan opsamles. Tankpistol må ikke kunne fastlåses under påfyldning.

#### **Ansøgers oplysninger:**

Foder opbevares i siloer. Der skal anvendes ca. 2.175 tons foder om året.

Pesticider til markdriften opbevares i maskinhus eller på anden ejendom.

Dieseltanken står på fast betonbund uden afløb.

**Kommunens kommentarer og vurdering:**

Der er stillet vilkår til opbevaring af råvarer og hjælpestoffer samt til tankning af diesel. Begge vilkår er stillet med henblik på at sikre bedst muligt mod forurening som følge af u hensigtsmæssig opbevaring og håndtering af råvarer og hjælpestoffer.

Det vurderes herefter ikke nødvendigt at stille yderligere vilkår.

**5.8 DRIFTSFORSTYRELSE ER UHELD****Vilkår:**

5.8.1 Der skal forefindes en opdateret beredskabsplan på husdyrbruget som fortæller, hvornår og hvordan der skal reageres ved uheld, der kan medføre konsekvenser for det eksterne miljø. Beredskabsplanen skal være tilgængelig for – og kendt af – alle der arbejder på bedriften.

5.8.2 Spild af miljøfarlige stoffer (olie, gødning, kemikalier etc.) skal straks opsamles.

**Ansøgers oplysninger:**

Sker der uheld, der kan medføre alvorlige påvirkninger af natur om miljø, vil alarmcentralen straks blive kontaktet. Ligeledes vil kommunens Tekniske Forvaltning efterfølgende blive underrettet. Der er udarbejdet en beredskabsplan for driftsuheld. Medarbejder, ejer og andre med fast adgang til bedriften er vejledt i beredskabsplanen.

**Table 8: Foranstaltninger for og håndtering af mulige uheld**

Type	Forebyggende foranstaltninger	Akut håndtering af uheld
Gylleudslip	Der er sugetårn på gyllevognen Der er ikke fast pumpe på gyllebeholderen Gyllebeholdere tilses jævnligt og bliver kontrolleret hver 10. år.	Ring 112 eller til Rebild Kommunes miljøafdeling afhængigt af omfang og risiko. Der findes redegrover på bedriften.
Strømsvigt	Nød-opluk i alle staldafsnit Automatisk opkald til ejers mobiltelefon ved strømsvigt	Tjek nødopluk, overbrusning, opstarts evt. nødgenerator ved længerevarende strømsvigt.
Olieudslip	Der er ingen dieseltank. Der er en fyringsolietank på fast bund uden afløb.	-
Kemikalieudslip	Der er ingen landbrugskemikalierum.	-

**Kommunens kommentarer og vurdering:**

Der er stillet vilkår om, at en opdateret beredskabsplan altid skal forefindes på ejendommen. I beredskabsplanen skal indgå oplysninger om: Redegørelse for mulige uheld, minimering af risiko for uheld og minimering af gener og forurening ved uheld. Kopi af beredskabsplan er indsendt til kommunen. Der er desuden, for at sikre det omgivende miljø, stillet vilkår om, at spild af miljøfarlige stoffer straks skal opsamles.

Med baggrund i oplysningerne, har kommunen vurderet, at det ikke er nødvendigt at stille yderligere vilkår.

## 6 GØDNINGSPRODUKTION OG -HÅNTERING

### 6.1 GØDNINGSTYPER OG MÆNGDER

Bedriftens produktion samt evt. modtagelse og afsætning af husdyrgødning fordelt på typer med oplysninger om indhold af N og P fremgår af IT-ansøgningsskemaet. Nedenstående tabeller viser den årlige produktion af husdyrgødning på bedriften.

**Tabel 9: Årlig produktion**

Gødningstype	Kg kvælstof	Kg fosfor	DE
Svinegylle	25.642,73	6.192,69	277,84
I alt produceret			

### 6.2 FLYDENDE HUSDYRGØDNING

#### Vilkår:

6.2.1 Pumpning af gylle skal ske ved konstant overvågning.

6.2.2 Der skal anvendes gyllevogne med påmonteret pumpe og returløb, således at spild af flydende husdyrgødning undgås.

#### Ansøgers oplysninger:

Husdyrgødning opbevares i ejendommens tre nordlige gyllebeholdere på hhv. 2 x 3.000 m<sup>3</sup> og 500 m<sup>3</sup>. Den ene 3.000 m<sup>3</sup> beholder er overdækket. De to små gyllebeholdere vest på ejendommen på hhv. 520 m<sup>3</sup> og 350 m<sup>3</sup> er taget ud af drift og skal rives ned.

Det giver en lagerkapacitet er 7.500 m<sup>3</sup> inkl. 1.000 m<sup>3</sup> gyllekanaler. Der skal opbevares 5.619 m<sup>3</sup> husdyrgødning i beholderne på bedriftsniveau samt 820 m<sup>3</sup> husdyrgødning fra ejendommen Skonhøjvej 14 samt 3.711 m<sup>3</sup> fra Løgstørvej 96 B.

Der skal således opbevares  $5.619 + 820 + 3711 = 10.150$  m<sup>3</sup> husdyrgødning.

Der kræves dermed  $10.150 - (10.150 \cdot 0,04) \cdot 0,75 = 7.308$  m<sup>3</sup> lagerkapacitet ved krav til 9 mdr. lagerkapacitet.

Der vil muligvis blive suppleret op med husdyrgødning fra andre ejendomme, dog således de 9 måneders opbevaringskapacitet altid er overholdt.

#### BAT

Den generelle lovgivning for opbevaring og udbringning af husdyrgødning anses som BAT.

**Tabel 10: Opbevaring af flydende husdyrgødning på ejendommen.**

Beholder	Kapacitet (m <sup>3</sup> )	Byggeår	Kontrolår	Overdækning	Pumpesystem fra beholder til gyllevogn
Gyllebeholder	3.000	2014	-	Ja	Sug
Gyllebeholder	3.000	1994	2014	Nej	Sug
Gyllebeholder	500	2004	2014	Nej	
Gyllekanaler	1.000				
I alt	7.500				

#### Kommunens kommentarer og vurdering:

Placering af gyllebeholdere fremgår af bilag 1.

Den ene af de store gyllebeholdere er overdækket, men dette indgår ikke som en forudsætning for BAT- eller ammoniakberegningerne, så der stilles således ikke vilkår herom.

Der er stillet vilkår til sikring mod spild af gylle i forbindelse med fyldning af gyllevogne og pumpning af gylle. Rebild Kommune vurderer, at BAT er overholdt med etablering af et naturligt flydelag på gyllebeholderen/gyllebeholderne og, om nødvendigt, suppleret med snittet halm, da BAT overholdes med andre ammoniakreducerende tiltag. Der er derfor ikke stillet vilkår om fast overdækning.

Da alle 3 gyllebeholdere ligger indenfor 100 meter fra en § 3 beskyttet sø efter naturbeskyttelsesloven, er gyllebeholderne underlagt 5 års beholderkontrol. Gyllebeholderne ligger alle 3 udenfor risikoområder og da den § 3 beskyttede søs øverste kant ligger i et højere niveau end beholderens laveste terrænkote, er de alle 3 undtaget for kravet om gyllealarm.



## 7 FORURENING OG GENER FRA HUSDYRBRUGET

### 7.1 AMMONIAK OG NATUR

#### Ansøgers oplysninger:

Ammoniakdepositionen på kategori 2 er beregnet til maksimalt 0,2 i totaldeposition. På kategori 3 natur er merdepositionen på alle områderne under 1 kg. Belastningen overholder lovens krav.

#### Kommunens kommentarer og vurdering:

Miljøgodkendelsen gives på en række generelle vilkår, der blandt andet sigter mod beskyttelse af natur mod uønskede påvirkninger. Efter vurdering af projektoplysningerne og områdets natur- og landskabsforhold vurderer Rebild Kommune, at godkendelsen sikrer naturbeskyttelsesinteresserne i området. Der stilles derfor ikke supplerende vilkår til naturbeskyttelse.

Det vurderes, at projektet er i overensstemmelse med retningslinjerne i kommuneplan 2017-2029 for beskyttelse af natur og landskab. Specifikt vurderes projektet, ikke at ville forringe tilstand af beskyttede naturtyper eller modvirke mål om gunstig bevaringsstatus for naturtyper og arter, der er udpegningsgrundlag for NATURA 2000-områder eller forringe levevilkår for bilag IV-arter.

Det ansøgte dyrehold er en nedsættelse af antallet af DE både i forhold til den eksisterende tilladelse og i forhold til nudriften for 8 år siden. Da dyrearterne ændres, medfører det dog en vis merdeposition på udvalgte naturpunkter, men ikke med væsentlig påvirkning til følge.

For en udførlig naturvurdering henvises til bilag 2.

### 7.2 LUGT

#### Vilkår:




7.2.1 Ejendommens anlæg og driften heraf må ikke give anledning til lugtgener uden for eget område, der efter tilsynsmyndighedens vurdering er væsentlige

#### Ansøgers oplysninger:

Lugtgeneafstanden er reduceret ved udvidelsen. Lugtgeneafstande er overholdt.

Lugtgeneafstandene er beregnet som for fuld besætning. Alle stalde indgår i beregningen. Beregningen er baseret på en indgangsvægt på 31 kg og en afgangsvægt på 113 kg og kontinuerlig drift. Dvs. at der er 2.304 tryner på stald på samme tid med en gennemsnitsvægt på 72 kg.

**Tabel 11: Samlet resultat af lugtberegning**

Bebyggelse	Kumulation	Model	Ukorrigeret	Ukorrigeret	Korrigeret	Korrigeret	Vægtet	Bortscreenet	Genekriterie overholdt
			geneafstand (ansøgt)	geneafstand (nudrift)	geneafstand (ansøgt)	geneafstand (nudrift)	gennemsnitsafstand		
+  Thulstrupvej 4	0	NY	214,25	169,34	214,25	169,34	216,27	Nej	Ja
+  Thulstrupvej 1	0	NY	461,78	487,48	415,61	438,73	1.313,34	Ja	Ja
+  St. Rørbæk By, Rørbæk	1	NY	614,24	652,42	641,88	681,78	1.706,74	Ja	Ja

#### Kommunens kommentarer og vurdering:

Som det fremgår af tabellen herover overholder den ansøgte produktion lovens minimumskrav til lugtgeneafstande til de forskellige typer af beboelse i området. Der er stillet vilkår om, at ejendommen ikke må give anledning til lugtgener, som tilsynsmyndigheden finder væsentlige.

### 7.3 FLUER OG SKADEDYR

#### Vilkår:

7.3.1 Skadedyr skal bekæmpes i nødvendigt omfang i henhold til retningslinjer fra Statens skadedyrsbekæmpelse.

#### Ansøgers oplysninger:

Bekæmpelse af rotter og mosegrise sker i henhold til Statens Skadedyrlaboratoriums retningslinjer.

Fluelarver bekæmpes ved at anvende rovfluer i gyllekummerne

Der er god orden i og omkring staldanlægget. Derudover er der et højt hygiejneniveau.

#### Kommunens kommentarer og vurdering:

Det vurderes, at bedriftens tiltag til forebyggelse og bekæmpelse af fluer og skadedyr vil være tilfredsstillende, og det vurderes ikke nødvendigt at stille yderligere vilkår.

### 7.4 TRANSPORT

#### Ansøgers oplysninger:

Eksterne transporter med lastbil (dyr, foder, olie) sker via Thulstrupvej og Kjemstrupvej.

Hovedparten af transporterne sker indenfor normal arbejdstid. Ligeledes er hovedparten af arealerne placeret således at gyllekørsel sker på interne veje eller vejstrækninger hvor der kun er få beboelser.

Transport til lagertank på Thulstrupvej 5 vil ske ad Skonshøjvej og Kjemstrupvej.

**Tabel 12: Opgørelse over omfanget af transporter før og efter ændringen af dyreholdet**

Art	Antal transporter		Kapacitet		Tidsrum for transport	
	Før	Efter	Før	Efter	Før	Efter
Levering af foder	91	73	30 T	30 T		
Levering af brændstof	10	10	6.000 l	6.000 l	Normal arbejdstid	Normal arbejdstid
Indlevering af dyr	10	50	-	-	-	Normal arbejdstid
Dyr til slagteri	50	50	190	220	04-18.00	04-18.00
Udbringning af gylle	385*	312**	20 t	20 t	Sæson	
Transport af gylle til lagertank fra Skonshøjvej 14	0	25		30 t	Normal arbejdstid	
Døde dyr	52	52	-	-	Normal arbejdstid	Normal arbejdstid
<b>Total</b>	<b>598</b>	<b>572</b>				

\*Gødningsproduktionen inden ændring er 7.667 m<sup>3</sup>

\*\*Heraf er 31 transporter gylle som opbevares fra Skonshøjvej 14

**Kommunens kommentarer og vurdering:**

Ifølge ansøgers oplysninger, vil antallet af transporter falde med ca. 26 transporter årligt som følge af ændringen af dyreholdet. Kommunen vurderer på baggrund heraf, at antallet af transporter ikke vil antage et omfang, der vil være til væsentlig gene for beboerne i området og finder således ikke anledning til at stille yderligere vilkår.

Kommunen har lagt vægt på, at en miljøgodkendelse efter husdyrgodkendelsesloven primært kan regulere, hvilke af ejendommens adgangsveje, som skal anvendes ved transport til og fra ejendommen. Spørgsmål om f.eks. belastning af det lokale vejnet reguleres ikke af husdyrgodkendelsesloven, men af den relevante vejlovgivning og afgøres af de relevante vejmyndigheder. Færdsel på offentlig vej reguleres i øvrigt af færdselsloven og håndhæves af politiet.

**7.5 STØJ FRA ANLÆG OG MASKINER****Vilkår:**

- 7.5.1 Husdyrbrugets bidrag til støjbelastning i omgivelserne må ikke overstige værdier (oplyst i nedenstående tabel 6.5.1) målt eller beregnet ved nabobeboelser eller deres opholdsarealer: Støjbidraget (bortset fra maksimalværdien) måles som det ækvivalente, konstante, korrigerede støjniveau i dB(A) (re. 20 µ Pa). Tallene i parentes angiver referencetiden inden for den pågældende periode. I tilfælde af impulsstøj eller rentoner skal den målte/beregnete værdi tillægges 5 dB(A). I tvivlstilfælde afgør kommunen om der er rentoner eller impulsstøj.
- 7.5.2 Husdyrbruget skal, for egen regning, dokumentere, at støjvilkår overholdes, hvis tilsynsmyndigheden finder det påkrævet. Dokumentation for overholdelse af støjkravene kan være i form af målinger i ejendommens omgivelser (under fuld drift) eller kildestyrkemålinger ved de enkelte støjkloder kombineret med beregninger efter den fælles nordiske beregningsmodel for industristøj.

**Tabel 13: støjgrænser**

	Tidsrum	Max. lydniveau
<b>Mandag-fredag</b>	kl. 07-18 (8 timer)	55 dB (A)
<b>Lørdag</b>	kl. 07-14 (7 timer)	45 dB (A)
<b>Søn- og helligdage</b>	kl. 07-18 (8 timer)	45 dB (A)
<b>Alle dage</b>	kl. 18-22 (1 time)	45 dB (A)
	kl. 22-07 (½ time)	40 dB (A)
	kl. 22-07 (Maksimalværdi)	55 dB (A)

**Ansøgers oplysninger:**

Ejendommens støjkloder er hovedsageligt ventilation, kompressor samt traktorkørsel og transporter til/fra ejendommen.

Brugen af traktor vil normalt begrænses til at foregå i dagtimerne, dog må der påregnes sæsonbestemt arbejde (eksempelvis efterårsarbejde i marken), der går udover dagtimerne.

Ventilationsanlæggets er konstant i drift. Kompressoren anvendes indimellem i tidsrummet 8.00-16.00.

**Tiltag mod støjkloder**

Ventilationsanlægget optimeres afhængig af hvor meget ventilation, der er behov for. Kompressor er placeret i foderladen, hvorved støjgener begrænses mest muligt.

Det er vurderet, at der ikke er støjgener, der kan erkendes udenfor ejendommen, derfor skønnes det ikke nødvendigt med tiltag mod støj. Ansøger er ikke bekendt med om ejendommens støj skulle have været påklaget på et tidligere tidspunkt.

#### **Kommunens kommentarer og vurdering:**

Kommunen forventer ikke, at driften af husdyrbrugets anlæg vil give anledning til støj der overskrider de angivne grænseværdier for nabobeboelser.

Der er stillet vilkår om overholdelse af støjgrænser på ejendommen. Disse vilkår er stillet med henblik på at kunne sikre naboer bedst muligt mod støj fra den daglige drift. Vilkåret gælder kun for aktiviteter ved ejendommens anlæg. Markaktiviteter er ikke omfattet af vilkårene.

Støjvilkårene gælder også for boligen på Thulstrupvej 5, 9500 Hobro, der ejes af ansøger, med mindre at ejer af bedriften, eller en ansat på bedriften bor på adressen.

Kommunen har indsat et vilkår med maksimale støjgrænser i overensstemmelse med de vejledende grænseværdier for støj, der svarer til de almindeligt gældende grænser for virksomheder (vejledning nr. 5/1984 om ekstern støj fra virksomheder).

## **7.6 STØV FRA ANLÆG OG MASKINER**

---

### ***Vilkår:***

7.6.1 Uden for eget område må anlæggene og driften heraf ikke give anledning til støvgener, der efter tilsynsmyndighedens vurdering er væsentlige.

### **Ansøgers oplysninger:**

I forbindelse med levering af foder kan der opstå støvgener, hvilket dog oftest er af begrænset karakter. Ved ændringen af dyreholdet vil foderforbruget stige, men da blandingen i sig selv ikke forårsager væsentlige støvgener, vil der derfor ikke ske en forøgelse af eventuelle støvgener ved udvidelsen.

Støvcykloner/støvposer er påmonteret siloerne.

Ved beboelser langs grusveje er der ved transport med gylle megen opmærksomhed rettet mod disse. Der køres efter forholdene. Der sker et fald i antallet af transporter med gylle med ændringen af dyreholdet.

### **Kommunens kommentarer og vurdering:**

Kommunen vurderer, at støvgener fra anlægget og fra transporter ikke vil medføre væsentlige gener for beboerne i lokalområdet.

Støv, som følge af transporter, vil dog altid være afhængig af, i hvilket omfang ansøger, forstår, at vise hensyn. Det skal derfor til stadighed tilstræbes, at minimere støvgener i forbindelse med ejendommens drift.

Der er stillet vilkår om, at ejendommen ikke må give anledning til støvgener uden for virksomheden, der efter tilsynsmyndighedens vurdering er væsentlige. Med udgangspunkt heri, og på baggrund af ansøgers oplysninger, er det kommunens vurdering, at det ikke er nødvendigt at stille yderligere vilkår vedrørende støv.

## 7.7 Lys

---

### **Ansøgers oplysninger:**

Staldene er etableret uden lysplader, og der er installeret automatisk tænd/sluk funktion i alle stald-afsnit, således lyset automatisk er på vågeblus i tidsrummet 23.00 – 05.00. Arbejdslys skal manuelt aktiveres i denne periode.

I staldene er lyset tændt i arbejdstiden efter behov. Derudover er lyset tændt ved udfodring udenfor arbejdstiden og i en kort periode efter udfodringen. Lyset tændes og slukkes automatisk. Der er ingen udendørs lys som kan virke generende for naboer eller passerende trafik.

### **Kommunens kommentarer og vurdering:**

Idet lyset er på vågeblus i løbet af nattetimerne samt der ikke er udendørs lyskilder i forbindelse med bedriften vurderes det ikke nødvendigt at stille vilkår vedrørende lys.

## 8 PÅVIRKNING AF ARTER MED SÆRLIGT STRENGE BESKYTTELSESKRAV (BILAG IV ARTER)

---

### **Kommunens kommentarer og vurdering:**

Ændringen af dyreholdet vurderes ikke at ville forringe tilstanden af beskyttede naturtyper eller modvirke mål om gunstig bevaringsstatus for naturtyper og arter, der er udpegningsgrundlag for Natura 2000-områder eller forringe levevilkår for bilag IV-arter.

For yderligere henvises der til kommunens beskrivelse i naturvurderingen, der er vedlagt som bilag 2.

## 9 MANAGEMENT

---

### **Ansøgers oplysninger:**

Bedriften bliver drevet efter de principper, der er opstillet i begrebet "godt landmandskab". Begrebet "godt landmandskab" indeholder en målsætning om inddragelse af principperne for integreret produktion. Hensynet til de mere bløde værdier bliver derved en integreret del af planlægningsprocessen. De bløde værdier er i denne sammenhæng defineret som etisk betingede hensyn, herunder hensyn til medarbejdere, naboerne til bedriften, forbrugerne samt til husdyrvelfærd, naturen, landskabet og miljøet. Ved anvendelse af denne helhedsorienterede managementform forventes kravene fra det omgivende samfund at blive efterlevet, sideløbende med de økonomiske krav.

Slagtedyr leveres til Danish Crown, og produktionen lever derfor op til den "code of practice", der er udformet af slagteriet.

Besætningen er godkendt efter DANISH-produktstandarden. Standarden sikrer, at besætningen lever op til dansk og EU-lovgivning omkring dyrevelfærd, miljø og fødevarer sikkerhed. Besætningen bliver som minimum auditeret hvert tredje år.

### **Kommunens kommentarer og vurdering:**

Det er Rebild Kommunes vurdering, at det ansøgte lever op til BAT med hensyn til management. Det vurderes derfor ikke nødvendigt at stille vilkår.

## 10 EGENKONTROL

---

### **Ansøgers oplysninger:**

I henhold til DANISH-produktstandarden skal ansøger som minimum følge nedenstående punkter vedr. egenkontrol i svinebesætningen:

- Der skal i CHR være ajourførte optegnelser og dokumentation over besætningens til- og afgang af grise.
- Ved indkøb af smågrise fra en fast leverandør skal producenten sikre sig, at griseringsaftalen er registreret i CHR.
- Der skal være modtagekontrol af foder i form af følge- og indlægssedler. Faktura gemmes i 5 år.
- Der skal være dokumentation for foderets sammensætning.
- Vejledning om god produktionspraksis – en branchekode skal være udfyldt og underskrevet.
- Der skal være dokumentation for alle udførte dyrlægebesøg. Besøgsrapporterne gemmes i 5 år.
- Hvis der er indgået en sundhedsrådgivningsaftale, skal denne kunne fremvises.
- Ved anvendelse af medicin skal der føres behandlingsbog, og skriftlige anvisninger fra dyrlægen skal foreligge.
- Antibiotika og kemoterapeutikaholdige lægemidler må ikke findes på bedriften efter ordinationsperioden medmindre de er genordineret af dyrlægen.
- Behandlede svin skal mærkes individuelt eller på stiniveau, så de kan identificeres inden for tilbageholdelsesperioden.
- Der skal kunne fremvises udfyldt egenkontrolprogram for dyrevelfærd (først gældende når bekendtgørelse er offentliggjort).
- I sohold skal fravænningsalderen kunne dokumenteres.
- Funktioner af mekanisk og automatisk udstyr, der har betydning for svinenes sundhed og velfærd, skal kontrolleres hver dag, og eventuelle fejl eller mangler skal snarest afhjælpes.
- Der skal være dokumentation for, at døde dyr afhentes af godkendt destruktionsvirksomhed.

### **Kommunens kommentarer og vurdering:**

Det er Rebild Kommunes vurdering, at det ansøgte lever op til BAT med hensyn til egenkontrol. Det vurderes derfor ikke nødvendigt at stille vilkår.

## 11 MILJØLEDELSE

---

### **Kommunens vurdering og kommentarer:**

Der gøres opmærksom på, at med offentliggørelsen af BAT-konklusionerne for intensivt opdræt af fjerkræ og svin den 21. februar 2017 skal IE-husdyrbrug, jf. § 42 i husdyrgodkendelsesbekendtgørelsen<sup>6</sup>, for at forbedre husdyrbrugets overordnede miljøforhold, gennemføre og overholde et miljøledelsessystem.

Miljøledelse er et værktøj, der sikrer, at miljølove overholdes, hvor der er overblik over forbrug, og at der løbende arbejdes med miljøforbedringer og ressourcebesparelser.

Rebild Kommune henviser til miljøledelsesværktøj udarbejdet af Miljøstyrelsen, som kan hjælpe husdyrbruget gennem processen med at indføre miljøledelse.

<http://mst.dk/media/158780/miljoeledelse-husdyrbrug.pdf>

---

<sup>6</sup> Bekendtgørelse om godkendelse og tilladelse m.v. af husdyrbrug nr. 916 af 23. juni 2017.

## 12 ALTERNATIV LØSNING OG 0-ALTERNATIV

---

### **Ansøgers oplysninger:**

Ansøgningen omhandler ændret produktion i eksisterende anlæg. Gulvtyperne er uændret, da en forandring af gulvtyperne vil være omkostningstungt. Eneste alternativ er 0-alternativet.

### **0 – alternativ**

0-alternativet er lig med ingen produktion. En statisk tilstand er oftest ikke et udtryk for noget positivt, da det er ensbetydende med at hjulene er gået i stå. Dette er også tilfældet i landbruget. Det er derfor uundgåeligt, at landbruget hele tiden ændres i takt med omgivelserne.

I alle virksomheder er der løbende krav til at tilpasse og optimere driften efter markedsforholdene. Inden for landbrugerhvervet er det en realitet, at landmanden står over for faldende afregningspriser i forhold til inflationen samtidigt med, at omkostningerne stiger. Der skal således produceres et stadig stigende antal enheder for at overleve økonomisk. Derfor vil det være uundgåeligt, at produktionen løbende skal optimeres og udvides.

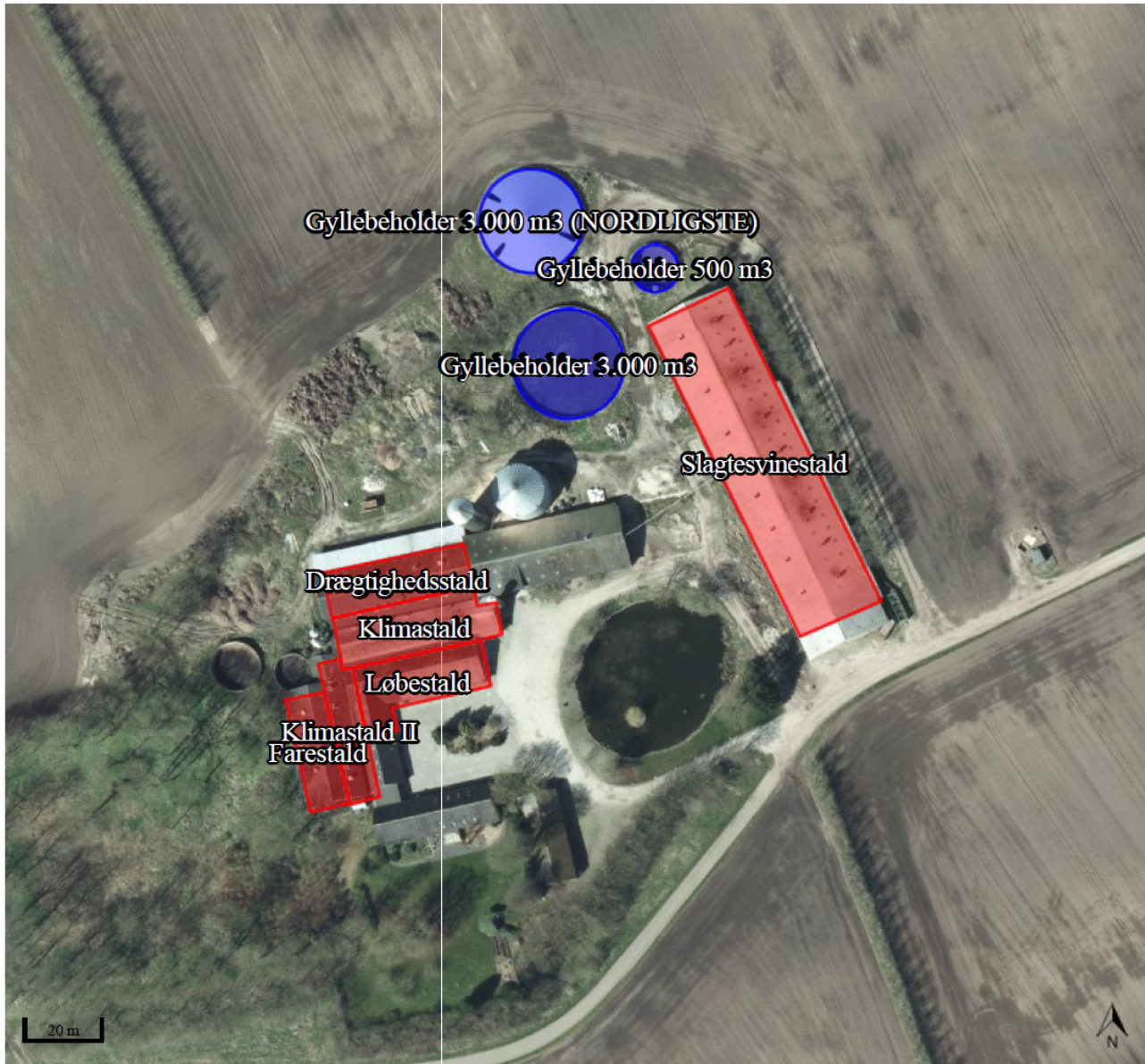
Hvis produktionen ikke optimeres, smuldrer det økonomiske grundlag for virksomheden. Et konstant produktionsniveau er reelt en begyndende afvikling af produktionen med de personlige og samfundsmæssige konsekvenser, det giver.

### **Kommunens kommentarer og vurdering:**

Det er kommunens vurdering, at ansøger har taget stilling til mulige alternative løsninger. Kommunen vurderer, at de nævnte alternativer, ikke vil være bedre end det ansøgte.

## 13 BILAG

### 13.1 BILAG 1. SITUATIONSPLAN (BETEGNELSEN PÅ STALDE REFERERER TIL IT-ANSØGNINGSSYSTEMET)





## **13.2 BILAG 2. REBILD KOMMUNES SAMLEDE NATURVURDERING**

---

### **Påvirkning af natur**

Miljøgodkendelsen forudsætter at projektet, foruden overensstemmelse med husdyrgodkendelsesloven, også er i overensstemmelse med kommuneplanmål for natur og landskab, naturbeskyttelsesloven samt EU-habitatdirektivet.

Såvel aktuel som ændret drift, der anerkendes med miljøgodkendelsen, påvirker områdets naturtyper. Påvirkningerne stammer dels fra stald og lager og dels fra drift af markarealerne. Påvirkning fra drift af markarealer er ikke indeholdt i nærværende naturvurdering. Påvirkningerne fra stald og lager består fortrinsvis i ammoniakfordampning, der resulterer i kvælstofdeposition på nærliggende naturarealer.

Konsekvenserne af påvirkningerne er vurderet i forhold til nedenfor nævnte planlægning og bestemmelser for natur- og landskabsbeskyttelse.

### **Påvirkning fra stald og lager**

Husdyrbruget ligger i åbent og landbrugsdomineret landskab med enkelte mindre bevoksninger.

### **Kommuneplan 2017-2029, udpegninger og retningslinjer**

Ejendommens bygninger er beliggende indenfor jordbrugsområde præget af intensiv husdyrdrift.

#### **5.3.3 Jordbrugsområder**

I jordbrugsområderne gælder retningslinje 5.3.3: Her skal hensynet til jordbrugserhvervene varetages i balance med hensynet til de øvrige åben landinteresser og byudviklingsinteresser.

Husdyrbrugets drift vurderes ikke at være i strid med hverken ovenstående eller andre relevante retningslinjer i Kommuneplan 2017-2029.

### **Naturbeskyttelsesloven og museumsloven**

De oplyste ændringer af husdyrbruget kræver ikke dispensation fra museumslovens bestemmelser om fredede fortidsminder og beskyttede diger eller naturbeskyttelseslovens bestemmelser om bygge- og beskyttelseslinjer eller fredningsbestemmelser.

I det følgende vurderes hvorledes ammoniakemission fra husdyrbrugets stalde og gødningslagre vil kunne påvirke potentielt kvælstoffølsomme naturarealer omkring bruget.

Ammoniakemissionen fra stalde og gødningslagre er beregnet til at stige fra 3.951,13 kg N/år til 4.111,59 kg N/år i forhold til nudriften for 8 år siden, dvs. i skema 90176. Stigningen udgør således 160,46 kg N/år.

De nærmeste naturarealer i forhold til ejendommen udgøres af § 3 registrerede arealer, se punkt 1-7 på kortbilag 1. Nærmeste naturareal, der samtidig er omfattet af husdyrlovens § 7, ligger 1.660 meter øst fra anlægget, se punkt 4 på kortbilag 1.

Nærmeste potentielle ammoniakfølsomme skovareal ligger ca. 1.700 m fra ejendommen og vurderes på baggrund af afstanden ikke at blive påvirket væsentligt.

Nærmeste naturareal, der samtidig ligger indenfor Natura 2000 område, ligger ca. 7 km fra ejendommen, og det vurderes, at der ikke vil kunne beregnes en påvirkning fra husdyrbruget (se herom i senere afsnit om habitatdirektivet). Se kortbilag 2.

Via husdyrgodkendelse.dk er der foretaget beregninger til punkterne 1-6, se tabellen herunder.

Punkt	Naturtype	Kategori	Retning	Afstand (m)	Merdeposition (kg N/ha/år)	Totaldeposition (kg N/ha/år)
1	§ 3 overdrev	3	vest	400	0,1	0,2
2	§ 3 mose	3	nordøst	900	0,0	0,4
3	§ 3 overdrev	3	vest	540	0,0	0,2
4	§ 3 overdrev	2	øst	1.660	0,0	0,2
5	§ 3 sø	-	øst	780	-0,2	0,4
6	§ 3 sø	-	vest	400	0,0	0,5
7	§ 3 sø	-	på gårdsplads	25	-1,3	16
8	Elle- og askeskov	1	nordøst	6.100	0,0	0,0

### Kategori 1-natur, punkt 8

Se afsnittet "Natura 2000-områder og bilag IV-arter".

### Kategori 2-natur, punkt 4

Naturarealerne i punkt 4 er beskyttet overdrev, og opfylder desuden størrelseskravet for § 7 kategori 2-natur. Totaldepositionen i punkt 4 er beregnet til 0,2 kg N/ha/år. Det fastsatte beskyttelsesniveau er på maksimalt 1,0 kg N/ha/år totaldeposition, for ammoniakfølsomme naturtyper beliggende udenfor Natura 2000-områder. Med en totaldeposition på 0,2 kg N/ha/år er beskyttelsesniveauet til naturtypen overholdt, og Rebild Kommune har ikke yderligere bemærkninger hertil.

### Kategori 3-natur, punkt 1-3

Naturarealerne i punkt 1, punkt 2 og punkt 3 er beskyttede overdrev og mose. Der er beregnet merdepositioner på mellem 0,0 og 0,1 kg N/ha/år som følge af det ansøgte. Dermed er beskyttelsesniveauet på maksimalt 1,0 kg N/ha/år merdeposition overholdt, og Rebild Kommune har ikke yderligere bemærkninger hertil.

### Natur udenfor kategori, punkt 5-7

Naturarealerne i punkt 5, punkt 6 og punkt 7 er beskyttede søer. De beregnede merdepositioner er enten 0,0 kg N/ha/år eller negativ, dvs. faldende deposition. Dermed er beskyttelsesniveauet på

maksimalt 1,0 kg N/ha/år merdeposition overholdt, og Rebild Kommune har ikke yderligere bemærkninger hertil.

På baggrund af afstand og retning skønnes det ikke relevant at beregne og vurdere på husdyrbrugets påvirkninger af yderligere naturarealer.

Projektet opfylder husdyrgodkendelseslovens krav vedrørende ammoniaktab og er ikke i strid med naturbeskyttelseslovens bestemmelser. Det vurderes herved, at husdyrbruget i realistisk og hensigtsmæssigt omfang bidrager til mål om reduktion af ammoniakbelastning af områdets naturarealer.

### **Natura 2000-områder og bilag IV-arter:**

Med baggrund i EU-habitatdirektivet er der i Danmark udpeget NATURA 2000-områder (internationale naturbeskyttelsesområder) til beskyttelse af en række naturtyper og arter. NATURA-2000-områderne omfatter EU-habitatområder, EU-fuglebeskyttelsesområder og Ramsarområder. De tre kategorier er ofte sammenfaldende.

I forbindelse med tilladelser og godkendelser af husdyrbrug skal kommunen dels foretage vurdering af, om projektet i sig selv, eller i forbindelse med andre planer og projekter, kan påvirke et Natura 2000-område væsentligt og dels foretage vurdering af, om det ansøgte kan beskadige eller ødelægge de særligt beskyttede bilag IV arters yngle- eller rasteområder.

Nærmere oplysninger om habitatdirektivet, NATURA 2000-områder og bilag IV-arter kan ses på Miljøstyrelsens hjemmeside [www.svana.dk](http://www.svana.dk).

Med henvisning til placering af brugets driftsbygninger i forhold til Natura 2000 områder kan det umiddelbart godtgøres, at husdyrbruget ikke væsentligt påvirker naturtyper og arter i NATURA 2000-områder. Husdyrbrugets driftsbygninger ligger over 6 km fra nærmeste Natura 2000 område i Rebild Kommune; det drejer sig om Natura 2000 område nr. 18 Rold Skov, Lindenberg Ådal og Madum Sø. Nærmeste Natura 2000 habitatnatur er elle- og askeskov, der ligger ca. 6 km nordøst for anlægget. Samlet deposition og merdeposition på dette område vurderes at være er 0,0 kg N/ha/år og derfor er afskæringskriteriet overholdt uanset antallet af ejendomme, der kan give kumulation. Det vurderes pga. ovenstående, at projektet ikke kan medføre en væsentlig påvirkning af arter og naturtyper indenfor Natura 2000 området.

En række dyr omfattet af naturbeskyttelseslovens § 29a og habitatdirektivets bilag IV kan have levested, fødesøgningsområde eller sporadisk opholdssted i området omkring udbringningsarealerne. Ifølge oplysninger i "Håndbog om dyrearter på habitatdirektivets bilag IV" (DMU Faglig rapport nr. 635, 2007) kan der i Rebild Kommune være forekomst af flere arter af flagermus samt odder, markfirben, løgfrø, spidssnudet frø og stor vandsalamander.

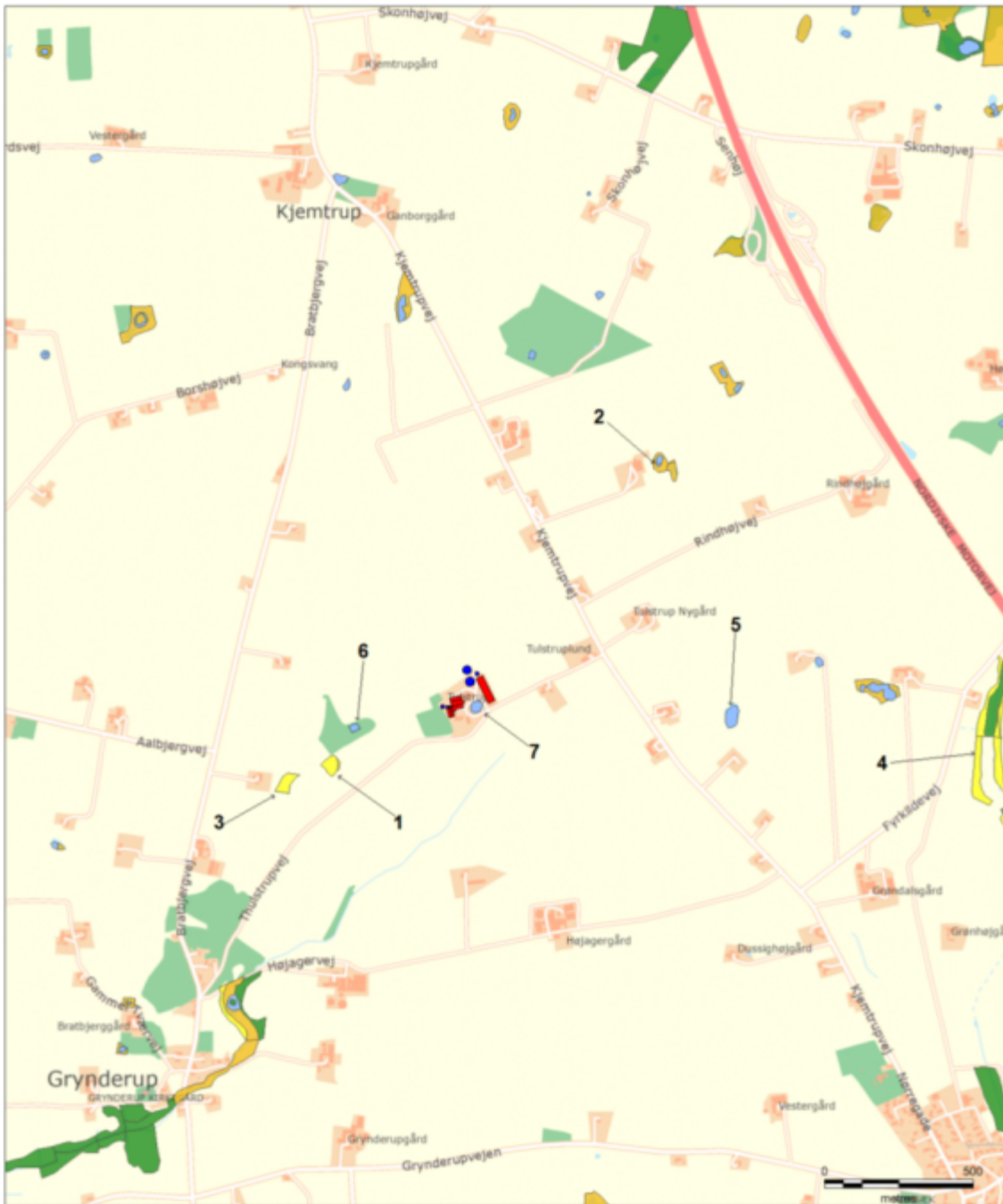
Rebild Kommune er ikke bekendt med konkrete yngleforekomster i området. Mest sandsynlig forekomst ved bygningerne er arter af flagermus, som kan blive påvirket af evt. nedrivninger eller træfældninger. Eventuelle levesteder i nærheden af bygningerne antages i øvrigt at være sammenfaldende med de vurderede naturarealer i forrige afsnit og det vurderes ikke at kvælstofdeposition fra husdyrbrugets anlæg vil skade eller ødelægge eventuelle yngle- eller rasteområder.

### **Sammenfatning:**

Miljøgodkendelsen gives på en række generelle vilkår, der bl.a. sigter mod beskyttelse af natur mod uønskede påvirkninger. Efter vurdering af projektoplysningerne og områdets natur- og land-

skabsforhold finder Rebild Kommune, at miljøgodkendelsen sikrer naturbeskyttelsesinteresserne i området. Der stilles derfor ikke supplerende vilkår til naturbeskyttelse.

Det vurderes, at udvidelsen af husdyrbruget er i overensstemmelse med retningslinjerne i kommuneplan 2017-2029 for beskyttelse af natur og landskab. Specifikt vurderes udvidelsen ikke at ville forringe tilstand af beskyttede naturtyper eller modvirke mål om gunstig bevaringsstatus for naturtyper og arter, der er udpegningsgrundlag for Natura 2000-områder eller forringe levevilkår for bilag IV-arter.



**SIGNATURER**

- |                 |                  |
|-----------------|------------------|
| Beskyttet natur | Staldanlæg       |
| Eng             | Opbevaringsplads |
| Mose            |                  |
| Overdrev        |                  |
| Se              |                  |

Målestok ca 1 : ca 13 000



Naturpunkter - Thulstrupvej 5

## Kortbilag 2 - Naturpunkter 8



### 13.3 BILAG 3. SAMLET OVERSIGT OVER VILKÅR

Bemærk, at det kan være vigtigt, at læse kommunens kommentarer/vurderinger, samt eventuelle tilhørende tabeller til de fastsatte vilkår i godkendelserne.

#### Miljøgodkendelse af 01.09.2017 – gældende vilkår:

- 2.3.1 Ændringerne skal være iværksat inden 2 år fra godkendelsens ikrafttræden, ellers bortfalder godkendelsen. Der gives herefter 3 år til at komme op på det tilladte dyrehold. Hvis ændringen af dyreholdet på dette tidspunkt ikke har været helt eller delvist udnyttet, bortfalder den del af godkendelsen, der ikke har været udnyttet.
- 2.5.1 Inden eventuelt ophør af husdyrbruget skal kommunen kontaktes med et skriftligt forslag til en ophørsplan.
- 2.5.2 IE-husdyrbrug skal senest 4 uger efter driftsophør anmelde dette til kommunen med et oplæg til vurdering efter § 38 k, stk. 1, i Jordforureningsloven<sup>2</sup>.
- 5.1.1 Den samlede produktion må ikke overstige en produktion svarende til 9.750 slagtesvin 31-113 kg, på godkendelsestidspunktet svarende til 278 DE. Husdyrholdet skal være sammensat og staldindretning m.v. skal være i overensstemmelse med tabel 3 herunder.
- 5.2.1 Alle ventilationer skal vaskes efter hvert hold slagtesvin.
- 5.3.1 Den totale mængde P af dyr pr. år beregnet som P af dyr pr. slagtesvin x antallet af producerede slagtesvin skal være mindre end 6.184 kg P pr. år.
- "P af dyr pr. slagtesvin" beregnes ud fra følgende ligning:  $P \text{ af dyr pr. slagtesvin} = ((\text{afgangsvægt} - \text{indgangsvægt}) \times FE_{sv} \text{ pr. dyr} \times \text{gram fosfor pr. } FE_{sv}/1000) - ((\text{afgangsvægt} - \text{indgangsvægt}) \times 0,0055 \text{ kg P pr. kg tilvækst})$ ,
- 5.3.2 Der skal føres en logbog eller en produktionskontrol, hvoraf følgende skal fremgå:
- antal producerede dyr
  - gennemsnitlige vægtintervaller (indgangs- og afgangsvægt/slagtevægt)
  - foderforbrug pr. dyr
  - det gennemsnitlige indhold af fosfor pr. FESV i foderblandingerne
- 5.3.3 P af dyr skal på baggrund af logbogens eller produktionskontrollens oplysninger beregnes for en sammenhængende periode på minimum 12 måneder.
- 5.3.4 Der skal udarbejdes en blandeforskrift for foder mindst hver tredje måned, såfremt der anvendes hjemmeblandet foder
- 5.3.5 Logbogen/produktionskontrollen, indlægssedler for hver tredje måned samt eventuelle blandingsforskrifter skal opbevares på husdyrbruget i mindst fem år og forevises på tilsynsmyndighedens forlangende.
- 5.4.1 Der skal senest et år efter godkendelsesdatoen udføres energieftersyn af et energiselskab eller en energikonsulent, hvor de energiforbrugende processer i bedriften gennemgås. Der skal udarbejdes en rapport som indeholder resultater og konkrete energibesparende forslag med tilhørende tilbagebetalingstid. Rapporten skal kunne fremvises til tilsynsmyndigheden på forlangende.
- 5.5.1 Al vask af traktorer, maskiner, redskaber og dyretransportvogne skal foregå på en støbt, tæt plads med bortledning af spildevand til gyllesystemer eller opsamlingsbeholder.
- 5.5.2 Tagvand må ikke indeholde andre stoffer end hvad der sædvanligt forekommer i regnvand.
- 5.5.3 Tagvandet må ikke udledes i forurennet jord.
- 5.5.4 Der må ikke tilledes sanitært spildevand eller processpildevand til udledning med tagvandet.

- 5.6.1 Kemikalieaffald skal til enhver tid opbevares i tæt emballage. Oplagspladsen skal være afskærmet mod nedbør og indrettes med tæt bund og opkant, således at en mængde, mindst svarende til indholdet af den største beholder, tilbageholdes ved spild eller lækage.
- 5.6.2 Opbevaring og håndtering af affald må ikke medføre forurening eller risiko for forurening af omgivelserne, herunder af jord, overfladevand, grundvand, luft eller kloak.
- 5.6.3 Der skal til enhver tid foreligge dokumentation for, at affald er bortskaffet miljømæssigt forsvarligt. Dokumentationen skal gemmes i 5 år og kunne fremvises til tilsynsmyndigheden på forlangende.
- 5.7.1 Opbevaring og håndtering af råvarer og hjælpestoffer må ikke medføre forurening eller risiko for forurening af omgivelserne, herunder jord, overfladevand, grundvand, luft eller kloak.
- 5.7.2 Tankning af diesel skal foregå på en plads med fast og tæt bund, enten med afløb til olieudskiller, eller således at spild kan opsamles. Tankpistol må ikke kunne fastlåses under påfyldning.
- 5.8.1 Der skal forefindes en opdateret beredskabsplan på husdyrbruget som fortæller, hvornår og hvordan der skal reageres ved uheld, der kan medføre konsekvenser for det eksterne miljø. Beredskabsplanen skal være tilgængelig for – og kendt af – alle der arbejder på bedriften.
- 5.8.2 Spild af miljøfarlige stoffer (olie, gødning, kemikalier etc.) skal straks opsamles.
- 6.2.1 Pumpning af gylle skal ske ved konstant overvågning.
- 6.2.2 Der skal anvendes gyllevogne med påmonteret pumpe og returløb, således at spild af flydende husdyrgødning undgås.
- 7.2.1 Ejendommens anlæg og driften heraf må ikke give anledning til lugtgener uden for eget område, der efter tilsynsmyndighedens vurdering er væsentlige
- 7.3.1 Skadedyr skal bekæmpes i nødvendigt omfang i henhold til retningslinjer fra Statens skadedyrsbekæmpelse.
- 7.5.1 Husdyrbrugets bidrag til støjbelastning i omgivelserne må ikke overstige værdier (oplyst i nedenstående tabel 6.5.1) målt eller beregnet ved nabobeboelser eller deres opholdsarealer: Støjbidraget (bortset fra maksimalværdien) måles som det ækvivalente, konstante, korrigerede støjniveau i dB(A) (re. 20 µ Pa). Tallene i parentes angiver referencetiden inden for den pågældende periode. I tilfælde af impulsstøj eller rentoner skal den målte/beregnete værdi tillægges 5 dB(A). I tvivlstilfælde afgør kommunen om der er rentoner eller impulsstøj.
- 7.5.2 Husdyrbruget skal, for egen regning, dokumentere, at støjvilkår overholdes, hvis tilsynsmyndigheden finder det påkrævet. Dokumentationen for overholdelse af støjkravene kan være i form af målinger i ejendommens omgivelser (under fuld drift) eller kildestyrkemålinger ved de enkelte støjkilder kombineret med beregninger efter den fælles nordiske beregningsmodel for industristøj.
- 7.6.1 Uden for eget område må anlæggene og driften heraf ikke give anledning til støvgener, der efter tilsynsmyndighedens vurdering er væsentlige.