



Hjørring Kommune



# Miljøgodkendelse af kvægproduktionen på Ågårdvej 4, 9891 Bindslev

- udvidelse fra 249 DE til 425 DE i malkekvæg og opdræt

## § 12

Lov nr. 1572 af 20.  
december 2006 om  
miljøgodkendelse m.v.  
af husdyrbrug.



**5. februar 2008**

Miljø- og naturkontoret  
Jørgen Fibigersgade 20  
9850 Hirtshals  
Telefon 72 33 33 33  
[teknik-miljoe@hjoerring.dk](mailto:teknik-miljoe@hjoerring.dk)  
[www.hjoerring.dk](http://www.hjoerring.dk)

# Indhold

<b>1.</b>	<b>Resumé &amp; vurdering</b> .....	<b>1</b>
<b>2.</b>	<b>Generelle forhold</b> .....	<b>2</b>
2.1.	Beskrivelse af virksomheden.....	2
2.2.	Meddelelsespligt.....	2
2.3.	Gyldighed .....	2
2.4.	Retsbeskyttelse .....	2
2.5.	Revurdering af miljøgodkendelsen.....	2
2.6.	Forhold ved husdyrbrugets ophør .....	3
<b>3.</b>	<b>Husdyrbrugets beliggenhed &amp; planmæssige forhold</b> .....	<b>3</b>
<b>4.</b>	<b>Husdyrholdet og produktionsforhold</b> .....	<b>4</b>
4.1.	Husdyrholdet .....	4
4.2.	Staldanlæg .....	6
4.3.	Ventilation.....	6
4.4.	Ensilage.....	6
4.5.	Energi & vandforbrug .....	6
4.6.	Spildevand herunder regnvand .....	7
4.7.	Affald .....	7
4.8.	Sprøjteudstyr .....	8
4.9.	Driftsforstyrrelser eller uheld .....	8
<b>5.</b>	<b>Gødningsproduktion og –håndtering</b> .....	<b>9</b>
5.1.	Flydende husdyrgødning.....	9
5.2.	Fast gødning inkl. dybstrøelse .....	10
<b>6.</b>	<b>Forurening &amp; gener fra husdyrbrugets anlæg</b> .....	<b>11</b>
6.1.	Ammoniak og Natur.....	11
6.2.	Lugt .....	12
6.3.	Transport.....	13
6.4.	Støj og vibrationer fra anlægget.....	13
6.5.	Skadedyr .....	14
6.6.	Støv .....	15
6.7.	Lys.....	15
6.8.	Råvarer og hjælpestoffer.....	15
<b>7.</b>	<b>Forurening fra arealerne</b> .....	<b>16</b>
7.1.	Overfladevand .....	18
7.2.	Grundvand.....	18
<b>8.</b>	<b>Bedste tilgængelige teknik (BAT)</b> .....	<b>19</b>
8.1.	Ansøgers redegørelse for anvendelse af BAT .....	19
8.2.	Ansøgers redegørelse for fravalg af BAT .....	20
8.3.	Alternative muligheder (0-alternativet) .....	20
<b>9.</b>	<b>Husdyrbrugets forslag til vilkår og egenkontrol</b> .....	<b>21</b>
9.1.	Husdyrbrugets forslag til vilkår .....	21
9.2.	Husdyrbrugets egenkontrol .....	21
<b>10.</b>	<b>Beredskabsplan</b> .....	<b>21</b>

## Bilag:

**Bilag 1: Anlægstegning.**

**Bilag 2: Oplysninger om energi- og ressourceforbrug.**

**Bilag 3: Transportveje.**

**Bilag 4: Beredskabsplan.**

**Bilag 5: Vurdering af påvirkningen af naturarealer.**

**Bilag 6: Kommentarer fra offentligheden.**

## 1. Resumé og vurdering

Johnny Jørgensen har ansøgt om miljøgodkendelse til udvidelse af kvægproduktionen på ejendommen beliggende Ågårdvej 4, 9891 Bindslev. Ansøgning om miljøgodkendelse søges i henhold til § 12 i Lov om miljøgodkendelse m.v. af husdyrbrug<sup>1</sup>.

Ansøgningen vedrører udvidelse af produktionen fra 249 DE til 425 DE i malkekvæg og opdræt. I forbindelse med udvidelsen bygges der 1.403 m<sup>2</sup> til kostalden. Tilbygningen etableres som spaltearealer. I de tilbyggede arealer skal der etableres 87 nye sengebåse til køer og store kvier samt et nyt foderbord. I forlængelse af kostalden skal der opføres en ny foderlade på 672 m<sup>2</sup>, hvor den stationære blander placeres. Et eksisterende maskinhus skal ombygges til stald til opdræt. Alle tilbygninger sker i samme stil som de eksisterende bygninger. I forlængelse af den nye foderlade etableres 3 nye køresiloer på 980 m<sup>2</sup>. Der etableres også en ny møddingsplads på 252 m<sup>2</sup>. Med udvidelsen ønsker ejer Johnny Jørgensen at samle sin kvægbesætning fra Tuenvvej 18 og Ågårdvej 4, på ejendommen Ågårdvej 4. Husdyrbruget har ikke tidligere været miljøgodkendt.

Der er i 1. offentlighedsfase indkommet en indsigelse vedrørende husdyrbrugets transport af gylle. Kopi af indsigelsen samt Hjørring Kommunes kommentarer til indsigelsen findes i bilag 6.

Ansøger har i høringsfasen indsendt en projektændring, idet arealet af plansiloer ønskes ændret fra 980 m<sup>2</sup> til ca. 1.970 m<sup>2</sup>. Plansiloerne er beliggende tæt på ejendommens produktionsanlæg, og vil ikke kunne ses fra offentlig vej idet de mod syd og vest er omgivet af løvtræshegn. Der er dog stillet særligt vilkår om beplantning i afsnit 4.4. Endvidere er afstandskravet på 15 meter til offentlig vej overholdt. Hjørring Kommune vurderer ikke at projektændringen vil være til gene for de omboende.

Hjørring Kommune har vurderet, at der kan meddeles godkendelse af den ansøgte ændring og udvidelse af kvægproduktionen på Ågårdvej 4, 9891 Bindslev i henhold til de gældende regler<sup>1</sup>. Miljøgodkendelsen er baseret på oplysningerne i ansøgningen samt efterfølgende beregninger og betinget af følgende særlige vilkår:

- Produktionsstørrelse og type – se afsnit 4.1
- Ensilage – se afsnit 4.4
- Sprøjteudstyr – se afsnit 4.8
- Transport – se afsnit 6.3
- Dokumentation for egenkontrol – se afsnit 9
- Ajourført beredskabsplan – se afsnit 10

Hjørring Kommune vurderer, at husdyrbruget har truffet de nødvendige foranstaltninger til at forbygge og begrænse forureningen fra husdyrbrugets anlæg og arealer. Endvidere vurderes det, at husdyrbruget efter udvidelsen kan drives uden væsentlige indvirkninger på miljøet, såfremt vilkårene i denne godkendelse overholdes. Ud over de særlige vilkår (fremhævet med blå i det følgende) omfatter godkendelsen en række almindelige vilkår (fremhævet med grå). Disse almindelige vilkår fremkommer som en følge af Lov om miljøgodkendelse m.v. af husdyrbrug<sup>1</sup> samt anden lovgivning. Uanset disse særlige og almindelige vilkår, skal regler i gældende love, bekendtgørelser og kommunale regulativer altid overholdes.

<sup>1</sup> Lov nr. 1572 af 20. december 2006 om miljøgodkendelse mv. af husdyrbrug.

## 2. Generelle forhold

### 2.1 Beskrivelse af virksomheden

Generelle vilkår:

2.1.1 Husdyrbruget skal indrettes og drives i overensstemmelse med de oplysninger, der ligger til den grund for denne miljøgodkendelse, herunder ansøgningsmaterialet, supplerende oplysninger, den miljøtekniske beskrivelse og vurdering, medmindre vilkårene i denne miljøgodkendelse og senere afgørelser foreskriver andet.

Godkendelsen omfatter samtlige landbrugsmæssige aktiviteter på ejendommen Ågårdvej 4, 9891 Bindslev. Til ejendommen er efter udvidelsen tilknyttet husdyrproduktionen vedrørende CHR nr. 34245 (Ågårdvej 4) og CHR nr. 37166 (Tuenvvej 18, nudrift). Ejendommen er desuden knyttet til CVR nr. 21797634.

### 2.2 Meddelelsespligt

Generelle vilkår:

2.2.1 Udskiftning af arealerne indeholdt i denne godkendelse skal forud anmeldes til kommunen, senest inden planårets start den 1. august, jf. § 16 i bekendtgørelse om tilladelse og godkendelse m.v. af husdyrbrug.

Godkendelsen gælder kun for det ansøgte. Der må ikke ske udvidelse eller ændring i dyreholdet, herunder stalde, gødningsopbevaringsanlæg, udspretningsarealer og lignende, før ændringen er godkendt af Hjørring Kommune.

Anmeldelsen vurderes herefter af kommunen. Udskiftning af arealer inden for samme kategori (ejede/forpagtede/tredjemands arealer) kan ske uden en ny godkendelse såfremt kommunen vurderer, at de nye arealer ikke er mere sårbare, jf. § 15 i ovennævnte bekendtgørelse.

### 2.3 Gyldighed

Udvidelsen skal være gennemført inden 2 år fra godkendelsens ikrafttræden. Er etableringen ikke fuldt gennemført indenfor de 2 år vil godkendelsen kun gælde for den produktion der ved udløbet af de 2 år eller i løbet af de 2 år er registreret på ejendommen. Ejeren skal underrette tilsynsmyndigheden, såfremt besætningens størrelse 2 år efter godkendelsesdatoen ikke har nået den godkendte størrelse.

### 2.4 Retsbeskyttelse

Med denne miljøgodkendelse følger 8 års retsbeskyttelse. Dato for retsbeskyttelsens udløb er februar måned 2016. Vilkårene kan dog til enhver tid ændres efter reglerne i Lov om miljøgodkendelse m.v. af husdyrbrug § 40, stk. 2.

### 2.5 Revurdering af miljøgodkendelsen

Virksomhedens miljøgodkendelse skal, jf. § 17 i Bekendtgørelse om tilladelse og godkendelse mv. af husdyrbrug regelmæssigt og mindst hvert 10. år, tages op til revurdering. Den første regelmæssige vurdering skal dog foretages senest, når der er forløbet 8 år. Det er planlagt at foretage den første revurdering i 2016.



## 2.6 Forhold ved husdyrbrugets ophør

Generelle vilkår:

2.6.1 Ved ophør af husdyrbruget skal ejer foretage oprydning i et sådant omfang, at forureningsfare undgås.

Ansøger oplyser, at han ved ophør med kvægproduktion vil tømme og rengøre stalde, gyllekummer og opbevaringsanlæg til husdyrgødning. Såfremt bygningerne skal anvendes til andet formål, fjernes inventar og tekniske anlæg. Hvis gyllebeholderne ikke skal anvendes, vil de blive tages ud af drift.

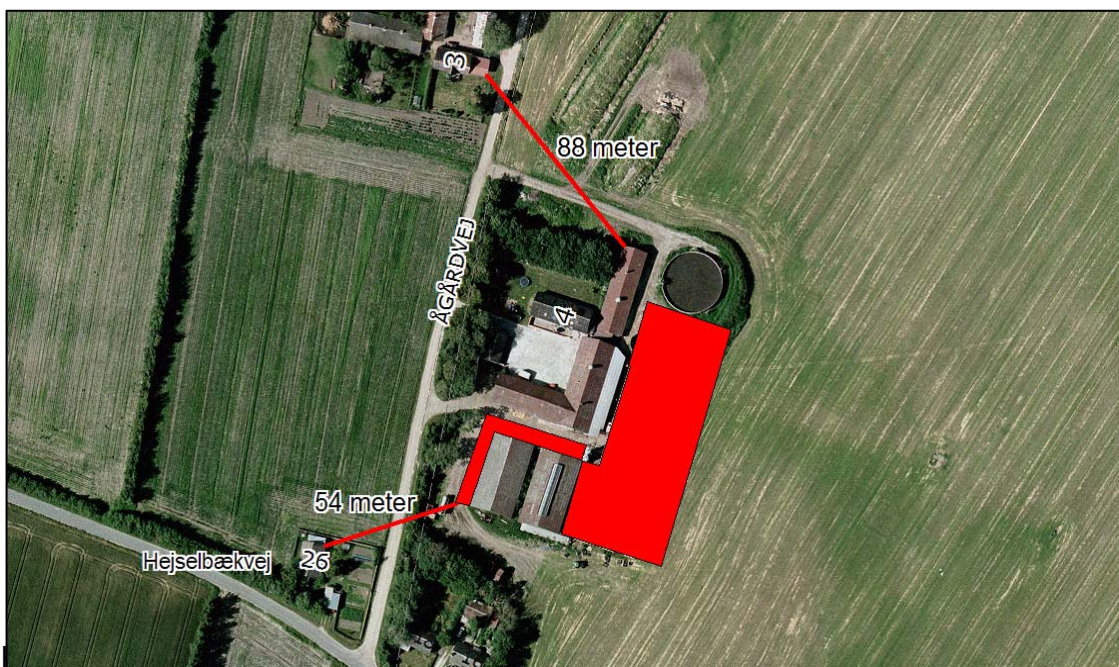
## 3. Husdyrbrugets beliggenhed og planmæssige forhold

I henhold til Nordjyllands Amts Regionplan 2005 ligger anlægget og arealerne i "jordbrugsområde" / "regionalt jordbrugsområde". Nærmeste enkeltbolig ligger ca. 54 meter mod sydvest fra husdyrbrugets staldanlæg. Afstanden til nærmeste samlede bebyggelse og byzone er ca. 2.500 meter mod sydøst (Bindslev By).

Husdyrbrugets projekterede anlæg ligger udenfor fredninger, strand-, klit-, sø-, å- og fortidsmindebeskyttelseslinier, skovbyggelinier og kirkebyggelinier.

Hjørring Kommune vurderer, at udvidelsen ikke vil forringe de landskabelige-, kulturhistoriske-, naturmæssige-, geologiske- eller rekreative værdier i området.

Alle afstandskrav til vandforsyning, vej og naboskel m.v. i henhold til § 8 i Lov om miljøgodkendelse m.v. af husdyrbrug er overholdt.



Kort 1: Naboafstande til enkelt boliger.

(De med rødt markerede bygninger, er nye bygninger/eksisterende staldanlæg med tilbygninger efter udvidelsen)

## 4. Husdyrholdet og produktionsforhold

I dette kapitel beskrives husdyrbrugets dyresammensætning, staldanlæg samt en række tekniske forhold vedrørende produktionsanlægget.

### 4.1 Husdyrholdet

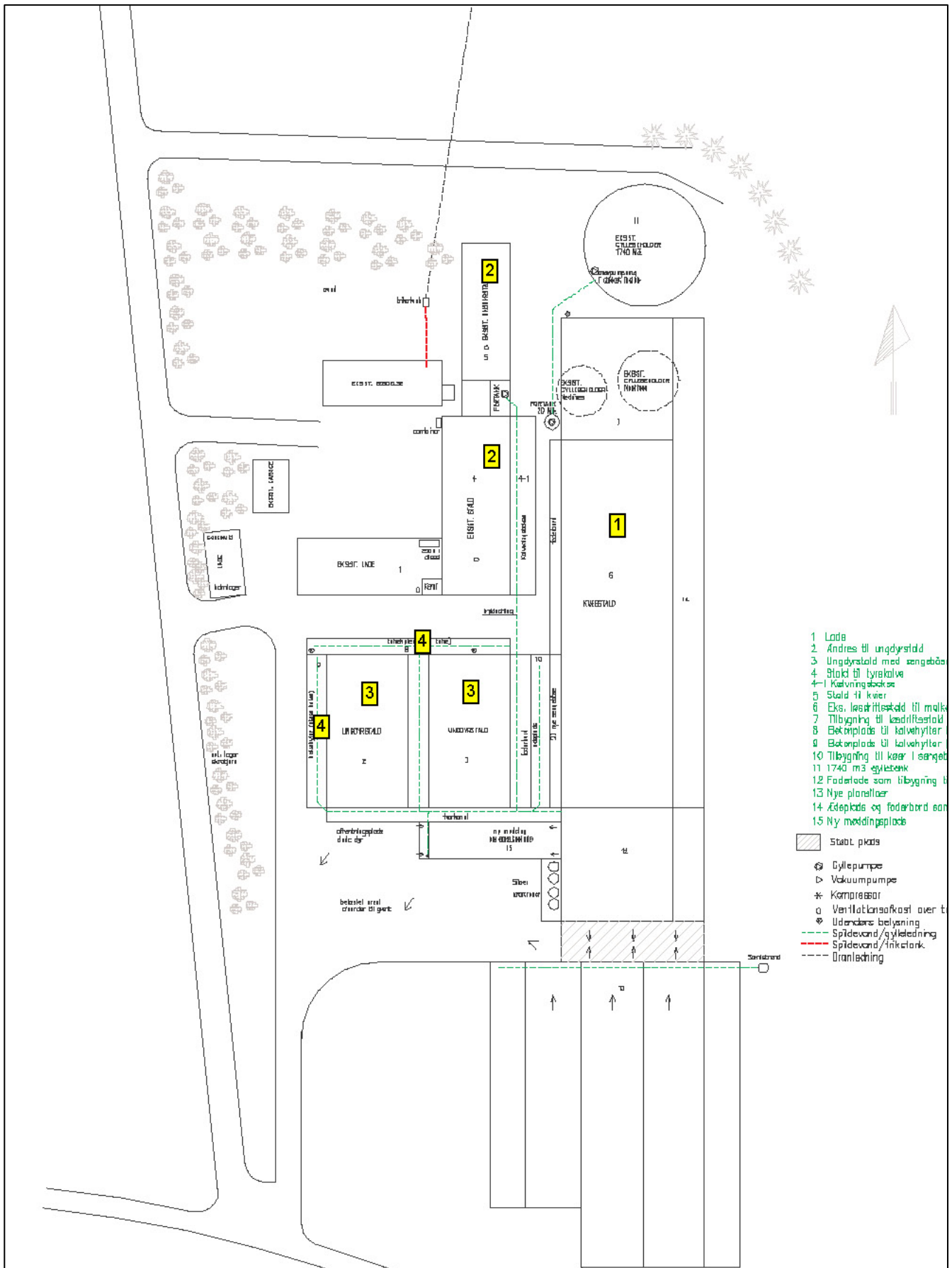
Særlige vilkår:

4.1.1 Den samlede produktion må ikke overstige 425 DE på årsplan. Indenfor de enkelte husdyrgrupper tillades afvigelser i DE på +/- 5 % DE på årsplan, så længe det maximale antal DE ikke overstiges. Almindelige sæsonudsving samt tilpasninger pga. sygdom, sæsondifferentiering, mange nykælvende og lignende accepteres, det samme gør dyreholdets størrelse som følge af tilpasninger pga. ændrede vægtintervaller.

Tabel 4.1: Sammensætningen af husdyr i de forskellige staldafsnit.

Dyrehold og staldtype	Staldafsnit nr.	Antal dyr	DE
Malkeko, tung race, sengestald med fast gulv, 2% hældning, skrabning hver 2. time	1	201	236,5
Malkeko, tung race, Sengestald med spalter (kanal, bagskyl eller ringkanal)	1	55	64,7
Malkeko, tung race, dybstrøelse hele arealet	2	3	3,5
Kvie/stud, tung race (6 mdr.-kælvning), Sengestald m/spaltegulv (kanal, bagskyl eller ringkanal)	1	32	11,4
Kvie/stude, tung race (6 mdr.-kælvning), sengestald med fast gulv, 2% hældning, skrabning hver 2. time	2	39	13,9
Kvie/stud, tung race (6 mdr.-kælvning), Sengestald med fast gulv, 2% hældning, skrabning hver 2. time	3	111	39,6
Ungtyr, tung race (6 mdr. - slagting 440 kg), Spaltegulvbokse	2	125	27,8
Tyrekalv, tung race (0-6 mdr.), Dybstrøelse (hele arealet)	4	120	13,5
Småkalv, tung race (0-6 mdr.), Dybstrøelse (hele arealet)	4	63	12,9
<b>Dyreenheder i alt</b>			<b>424</b>

Oversigtstegning over anlæg med nr. på staldafsnit:



## 4.2 Staldanlæg

Generelle vilkår:

- 4.2.1 Der skal til stadighed tilstræbes en god staldhygiejne, herunder sikres at stier og båse holdes tørre, samt at staldene og fodringsanlæg holdes rene.
- 4.2.2 Drikkevandssystemet skal drives og vedligeholdes således at unødigt spild undgås.
- 4.2.3 Spalter rengøres med spalteskrabere, så det sikres, at gødning og urin hurtigt fjernes fra spaltegulvet og ledes til gødningskanalerne.

## 4.3 Ventilation

Generelle vilkår:

- 4.3.1 Ventilatorer skal renholdes og rengøres efter behov – dog mindst én gang om året. Nævnte skal fremgå af egenkontrol-journal.

Der er naturlig ventilation i alle staldafsnit med undtagelse af ungdyrstaldene (bygning 4 og 5 på anlægstegningen i bilag 1).

## 4.4 Ensilage

Særlige vilkår:

- 4.4.1 Det eksisterende løvtræshegn mod syd og vest for de projekterede plansiloer skal til enhver tid vedligeholdes, således at plansilo-anlægget så vidt mulig ikke er synlig fra Ågårdvej og Hejselbækvej.

Generelle vilkår:

- 4.4.2 Ensilagestakke, der ikke placeres på fast bund med afløb til opsamlingsbeholder, må højst være placeret på samme sted i 24 måneder. Der bør derefter gå 5 år, før ensilage igen må placeres på samme sted. I tilfælde af etablering af ensilage i markstak skal tidspunkt og placeringen noteres på et kortbilag i driftsjournalen.
- 4.4.3 Kasseret ensilage fra ensilagepladser eller –siloe skal fjernes løbende og opbevares overdækket med plast eller lignende for at forhindre lugtgener.
- 4.4.4 Markstakke med ensilage må ikke være placeret nærmere end 100 meter fra nabobeboelse/sårbar natur.
- 4.4.5 Markstakke med ensilage skal overdækkes efter hver udtagning.

## 4.5 Energi og vandforbrug

Energiforbrug:

Oversigt over forbrug af råvarer, energi og vand findes i bilag 2, afsnit C.

Der er naturlig ventilation i hovedparten af produktionsbygningerne og dermed et lille energiforbrug til dette. Overskudsvarmen fra de to bygninger, der ikke har naturlig ventilation (bygning 4 og 5 på anlægstegningen i bilag 1), anvendes til opvarmning af stuehuset.

Efter etablering af køresiloerne reduceres det daglige forbrug af dieselolie fra 39.000 ltr. i nudriften til 35.000 ltr. i ansøgt drift, idet afhentning af foder kommer til at foregå internt på bedriften. I nudriften afhentes foderet til køerne i Tuen hver anden dag.

Det opgivne, forventede forbrug af el på årsplan ligger på 190.000 kWh mod et forbrug på 150.000 kWh i nudriften.



Vandforbrug:

Det opgivne, forventede forbrug af vand (drikkevand og vaskevand) på årsplan ligger på ca. 10.500 m<sup>3</sup> mod 8.000 m<sup>3</sup> i nudriften.

Drikkevandsinstallationer kontrolleres jævnligt for at undgå unødigt spild. I mælketanken er etableret en pladekøler, som afkøler med mælken med koldt vand. Det opvarmede vand anvendes som drikkevand til køerne. Vaskevand fra malkeanlæg anvendes til rengøring af malkekarrusellen (ca. 1000 ltr. pr. dag)

Det vurderes ikke nødvendigt at stille vilkår.

**4.6 Spildevand herunder regnvand**

Generelle vilkår:

- 4.6.1 Spildevand fra rengøring af stalde og lignende skal ledes til særskilt opsamlingsbeholder eller gyllebeholder og anvendes i henhold til reglerne for husdyrgødning/spildevand i husdyrgødningsbekendtgørelsen.
- 4.6.2 Al vask af maskiner, redskaber og sprøjte skal foregå på støbt, tæt plads med bortledning af spildevandet til gyllebeholder eller særskilt opsamlingsbeholder. Udbringning skal ske jf. husdyrgødningsbekendtgørelsens regler for udbringning af husdyrgødning/spildevand.

Produktionsspildevand:

Spildevand fra mælkerum og malkestald, i alt ca. 775 m<sup>3</sup>, ledes til gylletank. (se anlægstegning bilag 1). Der er indregnet 3.100 ltr. rengøringsvand og drikkevandsspild pr. ko i gyllemængden.

Sanitært spildevand fra bad og toilet ledes til Trix-tank + nedsivning. Der foreligger nedsivningstilladelse.

Sprøjteplads/møddingplads:

Spildevand fra ny sprøjteplads/møddingsplads ledes til gyllebeholder. På sprøjtepladsen påfyldes og vaskes marksprøjte – dog ikke indvendig rengøring af marksprøjte som foregår i marken.

Ensilagepladser:

Overfladevand fra ensilagepladser ledes til gylletank.

Tagvand fra stalde:

Tagvand fra stalde ledes til dræn og terræn.

**4.7 Affald**

Generelle vilkår:

- 4.7.1 Arealerne omkring bygninger og tilkørselsveje skal holdes ryddelige og fri for affald, foderrester, gødning mm.
- 4.7.2 Eventuelt spild på offentlige veje efter transporter i forbindelse med landbrugets drift skal fjernes snarest muligt.
- 4.7.3 Animalsk affald, herunder selvdøde dyr, må ikke nedgraves eller opbevares sammen med fast eller flydende gødning. Affaldet skal bortskaffes til autoriseret destruktionsanstalt og opbevares i lukket container eller lignende (større dyr under kadaverkappe), således at der i tidsrummet indtil afhentningen ikke opstår uhygiejniske forhold herunder adgang for omstrejfende dyr.

- 4.7.4 Olie- og kemikalieaffald skal opbevares i tæt emballage og stå overdækket på tæt bund uden mulighed for afløb til kloak, jord o.l.
- 4.7.5 Andet affald herunder farligt affald (olie- og kemikalieaffald) skal bortskaffes i overensstemmelse med Hjørring Kommunes fællesregulativ for erhvervsaffald, hvilket vil sige Modtagestation Vendsyssel. I de tilfælde hvor farligt affald ikke afleveres til Modtagestation Vendsyssel, skal der søges om fritagelse herfor.
- 4.7.6 Brugte kanyler skal opbevares i en egnet brudsikker beholder, evt. kanylespand fra Modtagestation Vendsyssel.
- 4.7.7 Klinisk risikoaffald (herunder kanyler) skal afleveres til Modtagestation Vendsyssel, evt. via dyrlæge.
- 4.7.8 Husholdningsaffald skal bortskaffes i overensstemmelse med Hjørring Kommunes fællesregulativ for husholdningsaffald.
- 4.7.9 Der må ikke foretages afbrænding af affald på husdyrbruget. Det gælder dog ikke afbrænding af de typer affald, der er tilladt i medfør af kommunens affaldsregulativ.

Døde dyr opbevares på plads syd for staldafsnit 2 (se bilag 1) og afhentes af DAKA. Landbrugsplast, papir og nylon sække samt tom emballage fra sprøjtemidler opbevares i container placeret ved bygning 4 og afhentes af AVV.

Farligt affald som spildolie opbevares i depot i bygning 1 og afleveres til Modtagestation Vendsyssel I/S. Oliefiltre, akkumulatorer og dæk bortskaffes af værksted i forbindelse med service af maskiner.

Klinisk risikoaffald opbevares ved malkekarrusel og medtages af dyrlæge. Jern og metal afleveres til skrothandler.

Da produktionen af affald er forholdsvis lille, opbevares forsvarligt og bortskaffes til godkendte modtageanlæg, vurderes det, at husdyrbruget ved overholdelse af ovennævnte vilkår, ikke vil kunne påvirke miljøet væsentligt.

#### 4.8 Sprøjteudstyr

Særlige vilkår:

- 4.8.1 Påfyldning af marksprøjte og udvendig rengøring af den, skal foregå på befæstet plads med afløb til gyllebeholder eller anden opsamlingsbeholder. Spildevandet skal spredes på udspretningsarealer.

Generelle vilkår:

- 4.8.2 Ved påfyldning af vand på marksprøjte skal det sikres, at der ikke kan ske tilbageløb til vandforsyningsanlæg. Der skal minimum være 20 cm luft mellem vandtilløb og sprøjtebeholderen.

#### 4.9 Driftsforstyrrelser eller uheld

Der er udarbejdet en beredskabsplan, der beskriver hvordan medarbejdere og ejer skal handle i tilfælde af brand, overløb af gylle, kemikalie- og oliespild samt strømsvigt m.v., se bilag 4.

Det vurderes ikke nødvendigt at stille vilkår.

## 5. Gødningsproduktion og –håndtering

### 5.1 Flydende husdyrgødning

Generelle vilkår:

- 5.1.1 Opbevaring og håndtering af gylle på ejendommen skal ske på en sikker måde og uden risiko for forurening af jord, vandløb, natur etc. Efter husdyrgødningsbekendtgørelsen skal beholdere til flydende husdyrgødning være forsynet med fast overdækning. Alternativ kan flydelag anvendes mod, at flydelaget holdes intakt og løbende journaliseres i logbogen. Overtrædelse af notatpligten i logbogen kan medføre krav om fast overdækning af gyllebeholderne.
- 5.1.2 Hvis der opstår huller i flydelaget i forbindelse med bundvending, udbringning eller lignende, skal flydelaget reetableres indenfor 7 dage enten naturligt eller vha. f.eks. snittet halm eller lecanødder.
- 5.1.3 Kravet om reetablering gælder ikke i forbindelse med udbringning, såfremt det er koncentreret i en sammenhængende periode. Der accepteres en periode på 2 uger uden tæt overdækning.
- 5.1.4 Det skal sikres, at der ved utilsigtet start af pumper ved gylletank ikke pumpes gylle udenfor tanken.
- 5.1.5 Der skal anvendes gyllevogne med påmonteret pumpe og returløb således at spild af flydende husdyrgødning undgås. Alternativt skal påfyldning foregå på en plads med afløb til opsamlingsbeholder for flydende husdyrgødning.
- 5.1.6 Pumpning af gylle skal ske ved konstant overvågning.
- 5.1.7 Ved transport af husdyrgødning på offentlige veje skal transportvognens åbninger være forsynet med låg eller lignende, således at spild ikke kan finde sted. Skulle der alligevel ske spild, skal gødningen straks opsamles.
- 5.1.8 Gylle må aldrig udbringes på en sådan måde eller i situationer, hvor der er risiko for overfladisk afstrømning til vandløb eller søer.
- 5.1.9 Ved håndtering af gylle gennem ikke-faste installationer, skal dette foretages under konstant opsyn, således at evt. brud straks opdages, og pumpningen i så fald kan afbrydes.
- 5.1.10 Såfremt der ved en eller flere af gyllebeholderne etableres fast pumpeudstyr, skal elinstallationen indrettes, så at pumpen ikke kan startes utilsigtet. Fast monteret pumperør skal være drejet ind over gyllebeholderen, når det ikke bruges. Under udkørsel af gylle skal røret drejes ind under pauser og senest ved arbejdsdagens ophør.
- 5.1.11 Elpumpe sikres med en anordning – typisk en timer – der sikrer, at pumpen slår fra, når der er oppumpet en mængde svarende til indholdet i en gyllevogn.

Der er indsendt en kapacitetserklæring i forbindelse med ansøgningen. Den beregnede årlige produktion af flydende husdyrgødning er ca. 7.510 tons. Med ejendommens ejede og lejede opbevaringsanlæg på i alt 7.940 m<sup>3</sup>, er der en opbevaringskapacitet for husdyrbruget svarende til 12,7 måneders opbevaring.

Tabel 5.1: Opbevaringsanlæg.

Opbevaringsanlæg	Kapacitet (m <sup>3</sup> )	Byggeår
Gyllebeholder, Ågårdsvej 4	1.740	1994
Gyllekummer, kanaler, fortank	1.200	-
Gyllebeholder, Tuenvej 18	3.000	2002
Gylleaftale, Sdr. Bindslevvej 3	1.250	1993
Gylleaftale, Grøntvedvej 5	750	1994
I alt	7.940	

Husdyrbruget modtager ikke slam eller andre former for organisk gødning.

Der fraføres gylle (i alt svarende til 133,2 DE) til følgende adresser:

Hejselbækvej 9, 9881 Bindslev svarende til 7,4 DE.

Degnbølgevej 181, 9800 Hjørring svarende til 3,5 DE.

Grøntvedvej 5, 9800 Hjørring svarende til 26,5 DE.

Virkelystvej 15, 9870 Sindal svarende til 33,4 DE.

Grøntvedvej 3, 9800 Hjørring svarende til 40,2 DE.

Vandkærvej 44, 9800 Hjørring svarende til 22,2 DE.

Gyllen udbringes fortrinsvis om foråret med slæbeslanger/nedfældning på bar jord vil gyllen umiddelbart efter udbringningen blive nedharvet eller pløjet, såfremt at gyllen ikke bliver nedfældet. Gyllen udbringes altid under optimale forhold med hensyn til klima (vind og temperatur) og afgrødernes udviklingstrin. Det giver en optimal udnyttelse af kvælstofindholdet i gyllen.

## 5.2 Fast gødning inkl. dybstrøelse

Generelle vilkår:

- 5.2.1 Kun komposteret dybstrøelse med en tørstofprocent over 30 må opbevares i markstak. Markstak skal være overdækket med et materiale, som regnvand ikke kan trænge igennem.
- 5.2.2 Kompost eller komposteret dybstrøelse bør højst ligge samme sted i 12 måneder og bør ikke placeres samme sted igen før efter 5 år.
- 5.2.3 Markstakke med komposteret dybstrøelse må ikke være placeret nærmere end 100 meter fra beboelse.
- 5.2.4 Andelen af dybstrøelse, som udspredes på marken direkte fra stalden, skal min. være 65 %.

Ifølge kapacitetserklæringen er den beregnede årlige produktion af dybstrøelse på ca. 274 tons. I forbindelse med udvidelsen etableres en ny møddingsplads med en kapacitet på 300 m<sup>3</sup>, hvilket svarer til en opbevaringskapacitet på 13,1 måneders opbevaring.

## 6. Forurening og gener fra husdyrbrugets anlæg

### 6.1 Ammoniak og Natur

I henhold til ansøgningsmaterialet er det generelle krav om 15 % reduktion af NH<sub>3</sub>-tab fra stald og lager opfyldt.

Fordampningen af ammoniak vil primært ske fra staldventilationen og i mindre omfang fra husdyrbrugets gyllebeholdere.

I en radius på 1000 meter omkring ejendommen er der ingen Natura 2000-områder men arealer beskyttet efter § 7 i Lov om miljøgodkendelse m.v. af husdyrbrug og § 3 efter Naturbeskyttelsesloven.

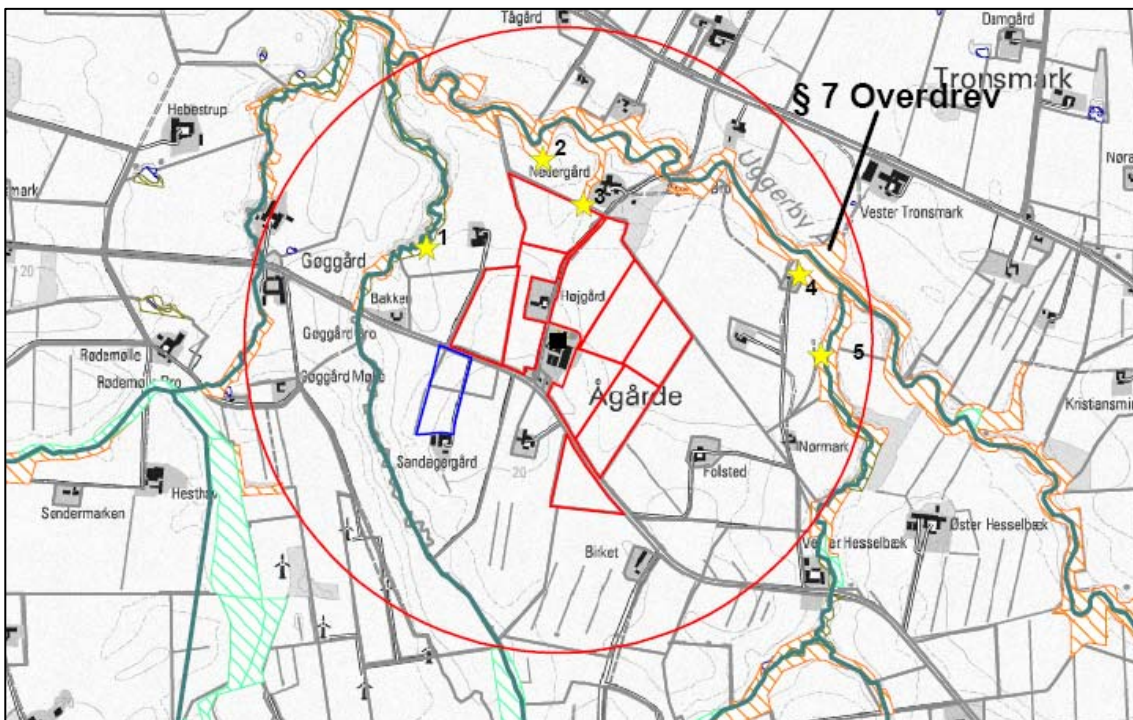
Udvidelse af husdyrbruget medfører en yderligere samlet belastning med luftbåren kvælstof på 2914 kg N år<sup>-1</sup> i nærområdet. I udvalgte naturpunkter er merbelastningen 0,1 – 0,3 kg N ha<sup>-1</sup> år<sup>-1</sup> (se nedenstående kort 2).

Højest merbelastning er der i naturpunkt 3, hvor belastningen er beregnet til 0,3 kg N ha<sup>-1</sup> år<sup>-1</sup>.

Det vurderes, at udvidelsen har en neutral effekt på Natura 2000-områder, § 7 arealer og natur beskyttet efter Naturbeskyttelseslovens § 3.

Udvidelsen vurderes ligeledes at have en neutral effekt på arter beskyttede efter EF-habitatsdirektivet bilag IV.

Udvidelsen vurderes ikke at have negativ effekt på naturen i nærliggende frede områder.



**Kort 2:** Ejendommens beliggenhed i forhold til naturpunkt 1-5 (gul stjerne) og arealer beskyttede efter Naturbeskyttelseslovens § 3. Rød cirkel angiver 1 km radius omkring ejendommen. Arealer angivet med rød og blå er udbringingsarealer.



En nærmere uddybning af påvirkningen fra husdyrbrugets anlæg findes i bilag 5.

Det vurderes ikke nødvendigt at stille vilkår.

## 6.2 Lugt

Generelle vilkår:

- 6.2.1 Husdyrbruget må uden for ejendommens areal ikke give anledning til lugtgener, som af Hjørring Kommune vurderes til at være væsentlige.
- 6.2.2 Hjørring Kommune kan kræve, at husdyrbruget foretager undersøgelser af lugtkilder og/eller behandling af afkastluften, hvis det skønnes at eventuelle klager over lugt fra husdyrbruget er velbegrundede. Hvis der fortsat er væsentlige gener kan kommunen kræve, at der foretages en måling af lugt. Målingerne udføres efter gældende retningslinier. Udgifter i forbindelse med undersøgelse, måling og afhjælpning afholdes af husdyrbruget.
- 6.2.3 Udendørs håndtering af virksomhedens foder/råvarer, bygningers og siloers konstruktion samt virksomhedens drift i øvrigt må ikke give anledning til lugtgener, der efter kommunens vurdering medfører gener for omgivelserne.
- 6.2.4 Udbringning af husdyrgødning må ikke ske nærmere end 200 m fra byzone eller samlet bebyggelse på lør-, søn- og helligdage af hensyn til de omkringboende.
- 6.2.5 Lugtbidraget fra staldene skal sikres begrænset ved en god og hensigtsmæssig staldhygiejne og rengøring af samtlige staldafsnit for foder- og gødningsrester.

Der forventes ikke væsentlige lugtgener fra produktionens foderanlæg som er placeret inde i bygningerne. Der vil være en emission af lugt fra staldventilationen. Lugt søges begrænset ved hyppig og grundig rengøring af staldafsnittene og udstyr. Ansøgningssystemet har beregnet en teoretisk lugtemission fra staldbygningerne. Af beregningen i ansøgningssystemet fremgår det, at geneafstand for lugt overholdes til samtlige typer af bebyggelser. Se samlet lugtberegning herunder:

Områdetype	Beregningsmodel	Ukorrigeret geneafstand (meter)	Korrigeret geneafstand (meter)	Korrigeret geneafstand (meter), nudrift	Vægtet gennemsnitsafstand (meter)	Genekriterie overholdt?
Byzone (2.500 m)	Ny	408,73 m				Genekriterie overholdt. Ingen nabobeboelser/byzone indenfor 1,2 gange geneafstand.
Samlet Bebyggelse (2.500 m)	Ny	270,49 m				Genekriterie overholdt. Ingen nabobeboelser/byzone indenfor 1,2 gange geneafstand.
Enkelt bolig (139 m, fra kostald)	FMK	104,45 m	46,62 m	32,14 m	87,14 m	Genekriterie overholdt. Korrigeret geneafstand kortere end vægtet gennemsnitsafstand.

Tabel 6.2: Resultat af lugtberegning fra IT-ansøgningssystemet. Tal i parentes er faktisk afstand til områdetype fra vægtet lugtcentrum.

Da gylleopbevaring primært foregår i ejendommens gylletank, forventes kun lugtbidrag fra ejendommens gylletank ved omrøring og udkørsel samt ved transport af gylle til opbevaring på anden ejendom. Gylletanken er med naturligt flydelag.

Det vurderes, at godkendelsen ikke vil medføre øgede lugtgener for naboejendomme, dog fastsættes der vilkår om, at såfremt der skulle opstå gener for de omkringboende, eller såfremt kommunen fin-

der det nødvendigt, skal husdyrbruget lade foretage undersøgelse af forskellige lugtkilder og/eller behandling af staldlugtemissionen, således at lugten uden for ejendommen formindskes.

### 6.3 Transport

Særlige vilkår:

6.3.1 Transport af flydende husdyrgødning på offentlig vej fra Ågårdvej til gylletanken i Tuen, skal foregå i lukket transportvogn, der ikke anvendes til udspredning af husdyrgødningen i marken.

Generelle vilkår:

6.3.2 Transport til og fra ejendommen må ikke give anledning til unødige støv- og støjgener for naboer etc.

Antal og type af transportere i nudrift og ansøgt drift fremgår af bilag 2, afsnit D. Transportveje fremgår af bilag 3. Transporterne vil normalt foregå indenfor normal arbejdstid, men i spidsbelastningsperioder kan der forekomme transportere døgnet rundt.

Den interne transport på ejendommen er indrettet så den giver minimum gene for naboer. Ejendommens beliggenhed bevirker at hovedparten af alle transportere sker ad offentlig vej. Gylletransportere og transportere med markafgrøder er sæsonbetonet, medens øvrig transportere med dyr og foder er jævnt fordelt over hele året. Gyllekørsel på offentlig vej udføres af maskinstation til gylletanken i Tuen og til den lejede tank. I dag og fremover vil transporten af gylle til gylletanken i Tuen foregå i en lukket lastbil.

Der er daglig transport mellem ejendommene i Tuen og Ågårdvej i dag, da der i Tuen ligger grovfoder opbevaret, som afhentes dagligt. I den ansøgte situation er det tanken at alt grovfoder skal opbevares på Ågårdvej i de nye ensilagesiloer. Transporten af grovfoder fra Tuen til Ågårdvej bliver derfor kun, når grovfoderet skal høstes. Denne transport bliver med maskinstationens vogne, så der vil blive et væsentligt fald i antal transportere mellem de to ejendomme.

Det vurderes at husdyrbrugets til- og frakørselsforhold er gode og at transportere til og fra husdyrbruget og udspretningsarealerne kan foregå med mindst mulig gene for naboer. I forhold til BAT skal alle aktiviteter på bedriften planlægges, herunder også levering og udkørsel, således at omgivelserne i øvrigt påvirkes mindst muligt.

### 6.4 Støj og vibrationer fra anlægget

Generelle vilkår:

6.4.1 Driften må ikke give anledning til unødige støjgener for naboer. Hvis der fremkommer rimelige klager, kan kommunen foretage undersøgelse og evt. tiltag, der reducerer problemet.

6.4.2 Virksomhedens bidrag til støjbelastningen i omgivelserne må ikke overstige følgende værdier, målt ved nabobeboelser eller deres opholdsarealer:

Mandag-fredag kl. 07-18 (8 timer)	Alle dage kl. 18-22 (1 time)	Alle dage kl. 22-07 (½ time)	Alle dage kl. 22-07
Lørdag kl. 07-14 (7 timer)	Lørdag kl. 14-18 (4 timer)		Maksimal værdi
	Søn- og helligdag kl. 07-18 (8 timer)		
55 db (A)	45 db (A)	40 db (A)	55 db (A)

6.4.3 Støjbidraget (bortset fra maksimalværdien) måles som det ækvivalente, konstante, korrigerede støjniveau i dB(A) (re. 20 µPa). Tallene i parenteserne angiver midlingstiden inden for den pågældende periode.

6.4.4 Virksomheden skal, for egen regning, dokumentere, at støjvilkår overholdes, hvis tilsynsmyndigheden finder det påkrævet. Dokumentation for overholdelse af støjkravene kan være i form af målinger i ejendommens omgivelser (under fuld drift) eller kildestyrkemålinger ved de enkelte støjkluder kombineret med beregninger efter den fælles nordiske beregningsmodel for industristøj.

Hovedparten af de stationære støjkluder er placeret inde i driftsbygningerne (se bilag 2 – støjkluder).

De væsentligste stationære støjkluder fra husdyrbruget er malkeanlæg, foderanlæg, gyllepumper, og kompressor. Ventilationsanlægget kører efter behov.

De væsentligste periodiske støjgener vil være kørsel med lastbiler og traktorer til og fra ejendommen og støj fra landbrugsmaskiner i forbindelse med produktion og markarbejde. Hovedparten af driften foregår i dagtimerne hele året rundt. Der må endvidere påregnes støj fra dyrene, når de flyttes til og fra ejendommen og mellem staldafsnittene.

Der forventes ingen væsentlige vibrationsgener, idet der ikke er mange vibrationskluder på husdyrbruget.

Idet der kun er tale om en lille stigning i det totale antal transporter til og fra ejendommen, fra ca. 939 per år i nudriften til ca. 949 per år i ansøgt drift (jf. bilag 2), forventes driften ikke at give anledning til væsentlige støjgener for naboer.

## 6.5 Skadedyr

Generelle vilkår:

6.5.1 Der skal på ejendommene foretages effektiv fluebekæmpelse som minimum i overensstemmelse med de nyeste retningslinier fra Statens Skadedyrlaboratorium.

6.5.2 Opbevaring af foder skal ske på sådan en måde, at der ikke opstår risiko for tilhold af skadedyr (rotter m.v.).

6.5.3 Døde dyr skal opbevares på en sådan måde, at der ikke opstår risiko for tilhold af skadedyr.

Skadedyr bekæmpes generelt i henhold til Statens Skadedyrsbekæmpelse. Der anvendes Neporex som larvemiddel til bekæmpelse af fluelarver ved kalvene. Dette minimerer flueproblemer. Desuden muges der ud ved kalvene en gang ugentligt. Rotter bekæmpes ved hjælp af den kommunale ordning 2 gange årligt.

Døde dyr afhentes af DAKA indefor 48 timer / 1 gang om ugen. Placering af døde dyr fremgår af anlægstegning (bilag 1).

Hjørring Kommune vurderer, at husdyrbruget har truffet de nødvendige foranstaltninger til at begrænse og bekæmpe skadedyr på ejendommen.

## 6.6 Støv

Generelle vilkår:

- 6.6.1 Driften må ikke give anledning til unødige støvgener udenfor ejendommens eget areal. Hvis der fremkommer rimelige klager, kan kommunen foretage undersøgelse og evt. tiltag, der reducerer problemet.
- 6.6.2 Fodersiloer skal indrettes således at støvgener i forbindelse med indblæsning af foder undgås, f.eks. med melcykloner eller anden støvbegrænsende foranstaltning.

Der kan forekomme støvgener i forbindelse med driften af ejendommens landbrugsarealer, f.eks. i forbindelse med høst.

## 6.7 Lys

Generelle vilkår:

- 6.7.1 Udendørs belysning og lys fra stalde og lader må ikke være til gene for naboer og trafikken på den nærliggende, offentlige vej. Hvis der fremkommer rimelige klager, kan kommunen foretage undersøgelse og evt. tiltag, der reducerer problemet.
- 6.7.2 Mellem solnedgang og solopgang skal porte holdes lukkede og andre staldåbninger afskærmes for at reducere lysgenerne for omboende. Portene kan dog åbnes kortvarigt ved ind- og udkørsel.

Placering af udendørs belysning er markeret på anlægstegning (bilag 1). Der er vågelys i kostalden døgnet rundt.

## 6.8 Råvarer og hjælpestoffer

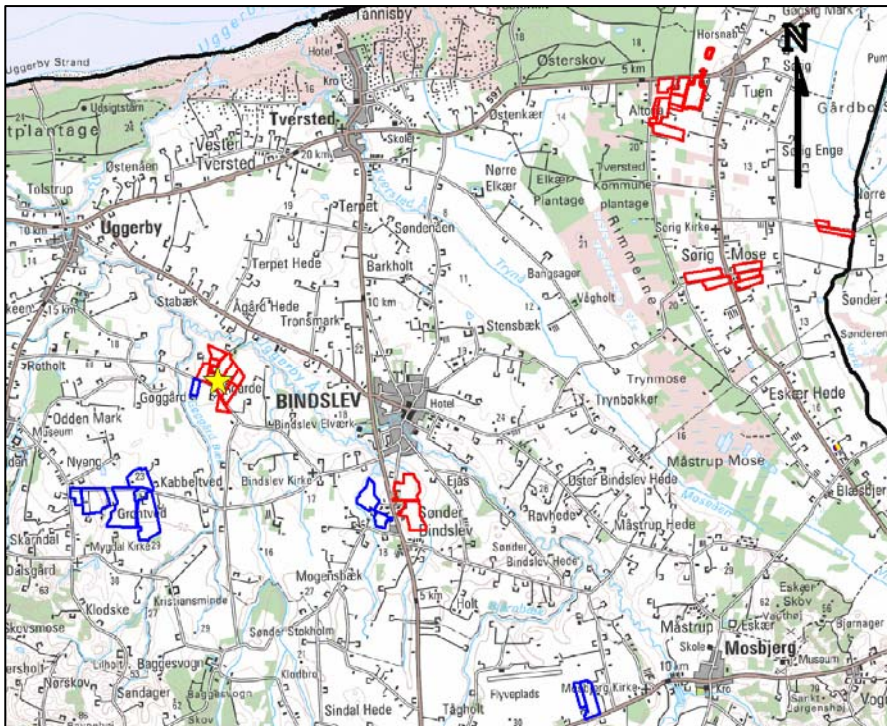
Generelle vilkår:

- 6.8.1 Opbevaring af diesel / fyringsolie i overjordiske tanke skal til enhver tid ske i en typegodkendt beholder, som står på stabilt underlag, uden mulighed for afløb til jord, kloak, overfladevand eller grundvand.
- 6.8.2 Etablering og/eller sløjfning af olietanke på husdyrbruget skal til enhver tid opfylde gældende bestemmelser om indretning, etablering og drift af olietanke, rørsystemer og pibelines.

På husdyrbrugets anlæg findes en overjordisk 2.500 ltr. dieselolietank. Tanken er placeret indendørs i bygning 1 (se anlægstegning bilag 1).

## 7. Forurening fra arealerne

Til ejendommen hører 126,4 ha. ejet/forpagtede udbringningsarealer samt 104,1 ha udbringningsarealer som er aftalearealer med tredjemand (se nedenstående kort)



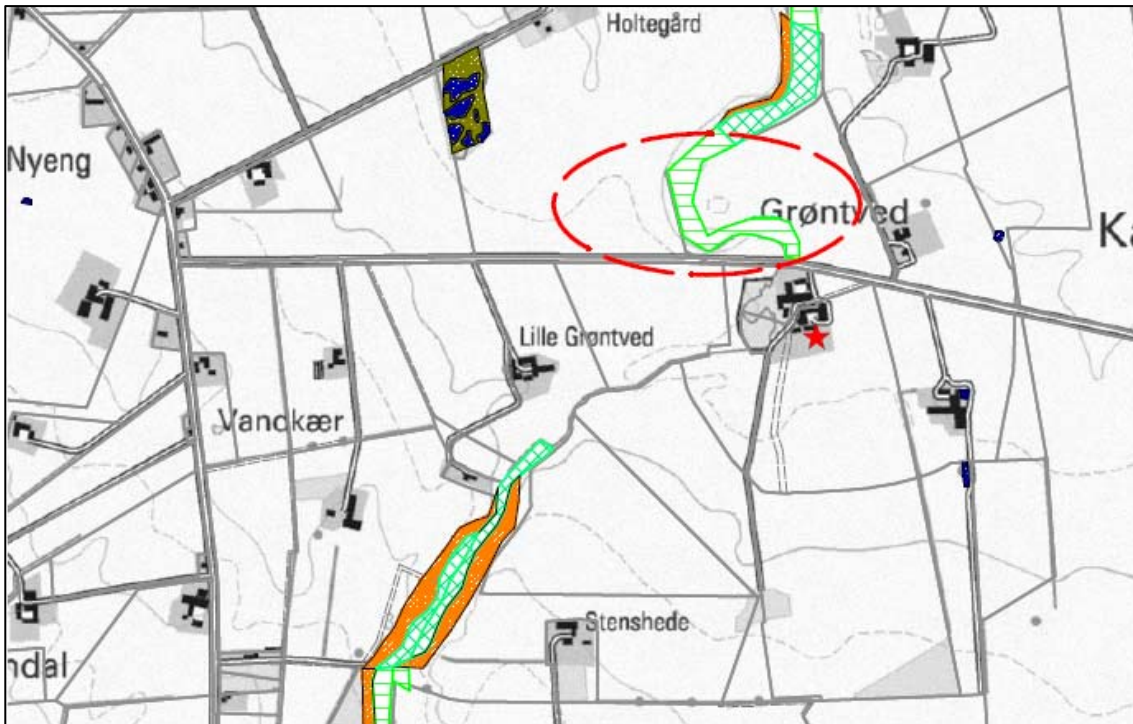
Kort 3: Ejet/forpagtede arealer (røde) samt aftalearealer (blå).

Et af udbringningsarealerne overlapper med § 3 beskyttet kulturreng (se kort 4).

Arealet med kulturreng vurderes ikke at blive yderligere belastet i forbindelse med den ansøgte udvidelse, da kulturrenge kun må anvendes som udbringningsarealer, hvis de er anvendt som dette inden 1992 og intensiteten for udbringning ikke øges.

Randpåvirkning som følge af sprøjtning og gødskning af de beskyttede arealer, der grænser op til udbringningsarealerne ses allerede i dag, og vil ikke ændres med det ansøgte.

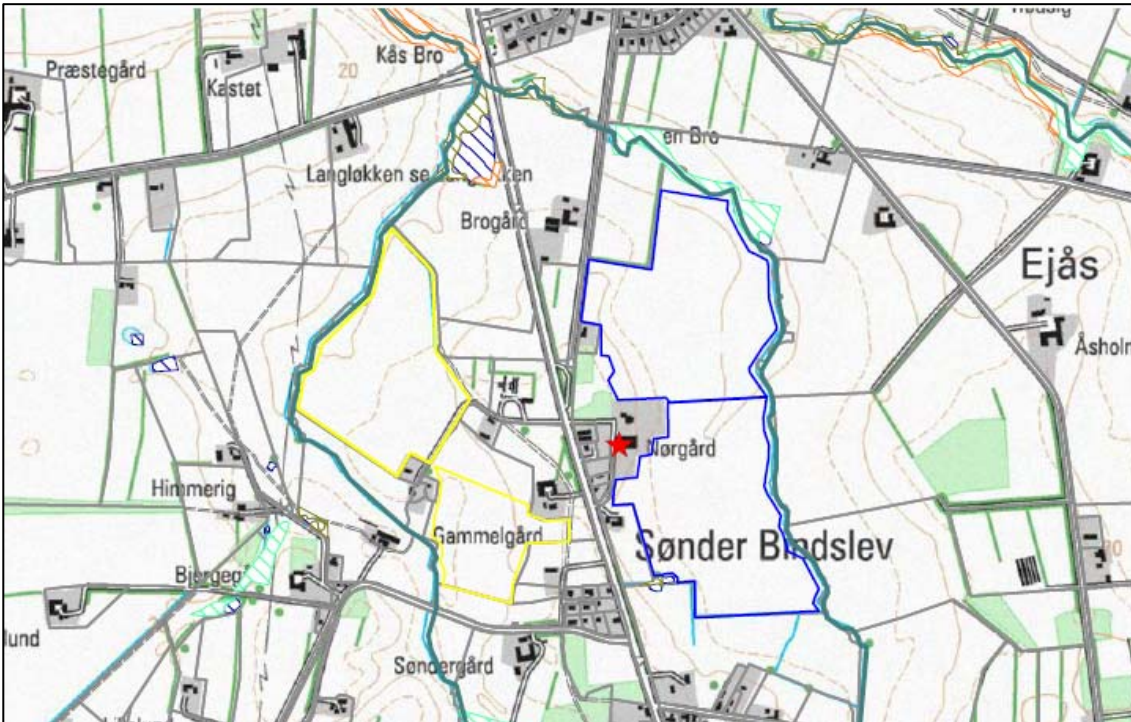




**Kort 4:** Overlap mellem kulturreng beskyttet efter Naturbeskyttelseslovens § 3 og udbringningsarealer (indrammet med rød cirkel).

Udbringningsarealerne grænser på h.h.v. en 1,1 km og 0,3 km strækning op til de beskyttede vandløb Gøggård Bæk og Rødmølle Bæk, som begge er målsat som B1 vandløb – gyde- og yngelopvækstvand for laksefisk (se kort 5). Kvalitetsmålsætningen for begge vandløb er forureningsgrad II.

Udbringingsarealerne skråner ikke kraftigt ned mod vandløbene. Udvaskning af fosfat og kvælstof vurderes på denne baggrund ikke at udgøre en betydelig risiko for vandløbenes miljø. Men for at imødegå udvaskning til vandløbene skal den dyrknings frie zone på 2 meter langs vandløbene overholdes.



**Kort 5:** Udbringingsarealer (indrammet med gul og blå) der grænser op til vandløb beskyttet efter Naturbeskyttelseslovens § 3.

En nærmere uddybning af påvirkningen fra husdyrbrugets arealer findes i bilag 5.

Det vurderes ikke nødvendigt at stille vilkår.

### 7.1 Overfladevand

Ingen af udbringingsarealerne afvander til meget sårbare eller sårbare Natura 2000 områder, hvorfor der ikke stilles særlige vilkår.

Ingen af udbringingsarealerne ligger indenfor lavbundsarealer og afvander ikke til Natura 2000 vandområder, der er overbelastet med fosfor. Der stilles derfor ikke særlige vilkår til fosforoverskuddet.

### 7.2 Grundvand

Ingen af ejendommens udbringingsarealer ligger i nitrattfølsomme områder eller i vandindvindingsområder, og der stilles derfor ingen vilkår til påvirkningen af grundvand.

## 8. Bedste tilgængelige teknik (BAT)

Særlige vilkår:

- 8.1.1 Husdyrbruget skal under tilsynet redegøre for muligheden for at indføre renere teknologi i form af ændrede råvarer, nye metoder eller besparelser på materialer og ressourcer, som kan nedsætte miljøbelastningen fra husdyrbruget.
- 8.1.2 Anlæg der er særligt energiforbrugende, f.eks. ventilations- og mælkekøleanlæg skal kontrolleres og vedligeholdes således, at de altid kører energimæssigt optimalt.
- 8.1.3 Ved udskiftning af anlæg og maskiner skal der vælges tidssvarende modeller, som lever op til forøgede krav vedrørende påvirkning af miljø og natur.

Der er i den ansøgte produktion projekteret med en række af de bedst tilgængelige teknikker, hvoraf flere indgår som vilkår, der er med til at sikre, at de krævede beskyttelsesniveauer opnås. Nedenfor ses en beskrivelse af hvor der anvendes BAT i produktionen, og en beskrivelse af, hvor der er truffet valg om ikke at anvende BAT. Endelig redegøres der for alternativet, hvis ikke husdyrproduktionen udvides (0-alternativet).

### 8.1 Ansøgers redegørelse for anvendelse af BAT

#### Hensigtsmæssig drift:

- *Bedriftens medarbejdere uddannes løbende gennem kurser og efteruddannelse*
- *I bedriftens driftsregnskab registreres forbrug af vand, energi, indkøbt foder, pesticider og handelsgødning.*
- *Bedriftens bortskaffelse af affald registreres.*
- *Der udarbejdes gødningsplaner og gødningsregnskab på bedriften, hvor såvel forbrug af handelsgødning som husdyrgødning dokumenteres.*

#### Vandforbrug:

- *Bedriftens drikkevandsinstallationer rengøres og efterses jævnligt med henblik på at undgå spild.*
- *Vaskevandet fra rengøring af mælketank og malkeanlæg genanvendes til vask af malkekarusellen (ca. 1.000 l pr. dag).*
- *Vandforbruget registreres.*
- *Evt. lækager identificeres og repareres hurtigst muligt.*

#### Energiforbrug:

- *Hovedparten af staldene er med naturlig ventilation og der er derfor ikke energiforbrug til dette.*
- *I de to stalde, der ikke har naturlig ventilation, men mekanisk ventilation, er der etableret varmegenvindingsanlæg til opvarmning af stuehuset.*
- *Der er etableret varmegenvinding i forbindelse med mælkenedkølingen. Varmen anvendes til at opvarme køernes drikkevand med.*

#### Opbevaring af gødning:

- *Bedriftens gylletanke er fremstillet så de kan modstå mekaniske, termiske og kemiske påvirkninger.*
- *Bunden og siden i tankene er tætte og korrosionsbeskyttede.*
- *Gyllen omrøres kun forud for udkørsel af gylle.*
- *Senest 14 dage efter omrøring og udbringning af gylle genetableres flydelaget på gylletankene.*
- *Dybstrøelse opbevares i markstak jf. regler for opbevaring (§8 i Husdyrgødningsbekendtgørelsen)*

Udbringning af husdyrgødning:

- *Udbringning af husdyrgødningen afpasses afgrødernes behov samt eventuel tilførsel af handelsgødning.*
- *Det undgås at sprede husdyrgødning på marker der:
 
  - *Er mættet med vand*
  - *Er oversvømmet*
  - *Er dækket med sne*
  - *Er stærkt skrånende**
- *Der udbringes ikke husdyrgødning i nærheden af vandløb.*
- *Husdyrgødningen udbringes umiddelbart før afgrødernes maksimale vækst og næringsstof optagelse forekommer.*
- *Ved udbringning af husdyrgødningen tages der hensyn til vindretningen af hensyn til naboerne.*
- *Gyllen nedfældes på sort jord og i græsmarker*

Fodring:

- *Foderplanen udarbejdes i samarbejde med konsulent og med anvendelse af nyeste viden indenfor kvægfodring*
- *Der tages analyser af alt grovfoder og foderplanen afpasses grovfoderets sammensætning og kvalitet*

**8.2 Ansøgers redegørelse for fravalg af BAT**Forsuring:

- *Der installeres ikke forsuringsanlæg idet der hovedsageligt er tale om en staldtype med fast gulv og skraber. Der vil derfor kun kunne opnås en reduktion i ammoniakfordampningen fra lagertanken svarende til ca. 1 %. Det er dermed ikke rentabelt at installere forsuringsanlæg.*

Gyllekøling:

- *I svinestalde er det muligt at opnå en ammoniakreducerende effekt ved installering af gyllekøling. Tilsvarende dokumentation findes ikke for kvægstalde og der er på nuværende tidspunkt ikke udført forsøg i Danmark der viser en effekt af gyllekøling i kvægstalde.*

Præfabrikeret drænet gulv:

- *Den eksisterende kostald er med fast gulv og skrabere. Udvidelsen af kostalden er etableret med spalter og gyllekanaler. I de nye ungdyrstalde etableres fast, drænet gulv med skrabere. Denne teknologi har samme ammoniakfordampning som præfabrikerede drænedede gulve.*

Overdækning af gylletanke:

- *Der er ikke etableret fast overdækning på gylletanken/tankene. Med kvæggylle er det almindeligvis ikke problematisk at etablere et godt flydelag og der er derfor begrænset effekt ved etablering af fast overdækning.*

**8.3 0-alternativet**

I enhver landbrugsproduktion er der et løbende behov for tilpasning af produktionen i forhold til ydre forhold. Der er behov for rationaliseringer, specialiseringer og en øget produktion for at overleve økonomisk. Derfor vil det være uundgåeligt, at produktionen løbende skal udvides og specialiseres.

Hvis en udvidelse ikke finder sted, vil det økonomiske grundlag for produktionen forsvinde, hvilket betyder, at en afvikling af produktionen reelt er påbegyndt.

## 9. Husdyrbrugets forslag til vilkår og egenkontrol

### 9.1 Husdyrbrugets forslag til vilkår

Ansøger har i ansøgningen ikke stillet forslag til vilkår.

### 9.2 Husdyrbrugets egenkontrol

Ansøger har oplyst følgende egenkontrolpunkter:

- *Der udarbejdes mark- og gødningsplan i henhold til lovkrav.*
- *Gennemgang af besætning hver 4. uge med dyrlæge.*
- *Gennemgang af markbrug sammen med fagkonsulent efter behov.*
- *Ved påfyldning af marksprøjte sikres at der ikke sker overløb.*
- *Hver måned føres logbog over gyllebeholdernes flydelag.*
- *Der føres sprøjtejournal og medicinjournal.*
- *Gyllepumpning overvåges altid.*
- *Gylletanke bliver kontrolleret hvert 10. år af autoriseret kontrollant.*
- *Ejendommens forbrug registreres løbende.*
- *Der leveres mælk til Hirtshals mejeri og produktionen er dermed omfattet af et kvalitetsprogram der stiller en række krav til de daglige rutiner på ejendommen.*

## 10. Beredskabsplan

Særlige vilkår:

10.1.1 Planens indhold skal være kendt af gårdens ansatte og udleveres til evt. indsatsleder/miljømyndighed i forbindelse med uheld, forureninger, brand, ol.

10.1.2 Beredskabsplanen skal revideres/kontrolleres mindst 1 gang om året og skal være let tilgængelig og synlig. Beredskabsplanen findes i mappe på kontoret ved malkekarrusellen. Kopi af beredskabsplan findes i mappe på kontoret i stuehuset.

Der er med ansøgningen indsendt en beredskabsplan for bedriften (bilag 4). Denne beredskabsplan er udarbejdet som en del af ejendommens miljøgodkendelse med det formål at begrænse evt. uheld med konsekvenser for det omgivne miljø.

Kopi af beredskabsplanen findes i miljømappe i kontoret i stuehuset og indeholder oversigtskort over ejendommen mm. med angivelse af slukningsmateriel og halmoplag.

*Hirtshals, den 5. februar 2008*

*Peter Lindhard Birch*

*Hjørring Kommune*

*Miljø- & Naturkontoret*

*Team Landbrug*

*Tlf. 72 33 67 36*

*Mail: [peter.birch@hjoerring.dk](mailto:peter.birch@hjoerring.dk)*





## Bilag 2 Oplysninger om energi- og ressourceforbrug

Ejendom: Ågårdvej 4, Bindslev

Ansøgningsnr: 3562

### A. VENTILATION AF DRIFTSBYGNINGER

Bygning Nr.	Antal afkast	Afkast højde m	Afkast højde over tag				Over-/ undertryk/ andet	
4	2						Undertryk	
5	2						Undertryk	

Evt. bemærkninger: Alle øvrige produktionsbygninger er med naturlig ventilation

### B. SPILDEVAND

Spildevandstype	Årlig mængde, ca. m <sup>3</sup>		Opsamling / bortskaffelse	
	Nudrift	Ansøgt	Nudrift	Ansøgt
Sanitært spildevand (drift)	170 m <sup>3</sup>	170 m <sup>3</sup>	trikstank	trikstank
Mælkerum og malkestald	574 m <sup>3</sup>	775 m <sup>3</sup>	gylle	gylle
Tagvand fra stalde			til dræn og overflade	til dræn og overflade
Ensilageplads		686		gylle

Evt. bemærkninger: Der er indregnet 3.100 l rengøringsvand og drikkevandsspild pr. ko i gyllemængden

### C. FORBRUG AF RÅVARER, ENERGI OG VAND (tons, m<sup>3</sup>, kg, l)

Resurse	Nudrift	Ansøgt	Opbevaring (f.eks tanktype, bygning og indretning)
Dieselolie til traktorer m.v.	39.000 l	35.000	I bygning 1
Benzin	100 l	100 l	I bygning 1
Smørelolie	100 l	100 l	I bygning 1
Kunstgødning	49 t	40 t	Opbevares på anden ejendom
Foder	920 t	1.500 t	I bygning 12
Elforbrug til lys opvarmning m.m.	150.000 kWh	190.000 kWh	
Drikkevand og vaskevand (drift)	8.000 m <sup>3</sup>	1050 m <sup>3</sup>	

Evt. bemærkninger:

### D. TRANSPORT TIL OG FRA EJENDOMMEN

	Antal/mængde pr år		Kapacitet pr transport		Antal transporter pr år	
	Nudrift	Ansøgt	Nudrift	Ansøgt	Nudrift	Ansøgt
Levende dyr	145 stk	70 stk	5-7 stk	5-7 stk	20	12
Døde dyr	25 stk	38 stk	*	*	15-20	25-30
Indkøbt foder	920 t	1.500 t	12 -18 t	30 t	65-80	50-65
Grovfoder opbevaret i Tuen	2.450 t		11-12 t		183	
Grovfoder		3.320 t		30 t		111
Gylle til gylletank i Tuen og lejet gylletank	4.000 t	7.036 t	36 t	36 t	112	200
Gylle	1.600 t	1.500 t	15 t	15 t	110	100
Dybstrøelse	141 t	273 t	10 t	10 t	14	27
Dieselolie	39.000 l	35.000 l	2.500 l	2.500 l	16	14
Tankbil, mælk	l	l	l	l	365	365
Halm fra mark	80 t	100 t	4,4 t	4,4 t	19	25
Andet						

Evt. bemærkninger (bl.a oplysninger om tidspunkt på året for transporter)

I nudriften opvares grovfoder i markstakke og på bedriftens ejendom i Tuen. Herfra hentes grovfoder dagligt. Fremover skal grovfoder opbevares i køresiloer i forlængelse af foderladen, og der kan derfor læsses grovfoder direkte i foderanlæggets påslag, uden foderet skal læsses i en vogn og transporteres til foderanlægget.

## E. AFFALD

Affaldstype		Opbevaring	Bortskaffelse
Dagrenovation		Container – se bilag 2	Kommunal ordning
Døde dyr			DAKA
Landbrugsplast		Container – se bilag 2	Kommunal ordning
Papir/nylonsække		Container – se bilag 2	Kommunal ordning
Klinisk risikoaffald		Ved malkekarrusel	Dyrlægen
Emballage fra sprøjtemidler		Container – se bilag 2	Kommunal ordning
Sprøjtemidler		Der hjemkøbes kun i nødvendige mængder.	
Spildolie		I depot i bygning 1	Kommunal ordning/værksted
Oliefiltre		Værksted foretager service på maskiner. Værksted bortskaffer affald.	
Akkumulatorer			
Dæk			
Jern/metal		Se bilag 2	Produktthandler
Andet			
Evt. bemærkninger:			

## Støjkilder

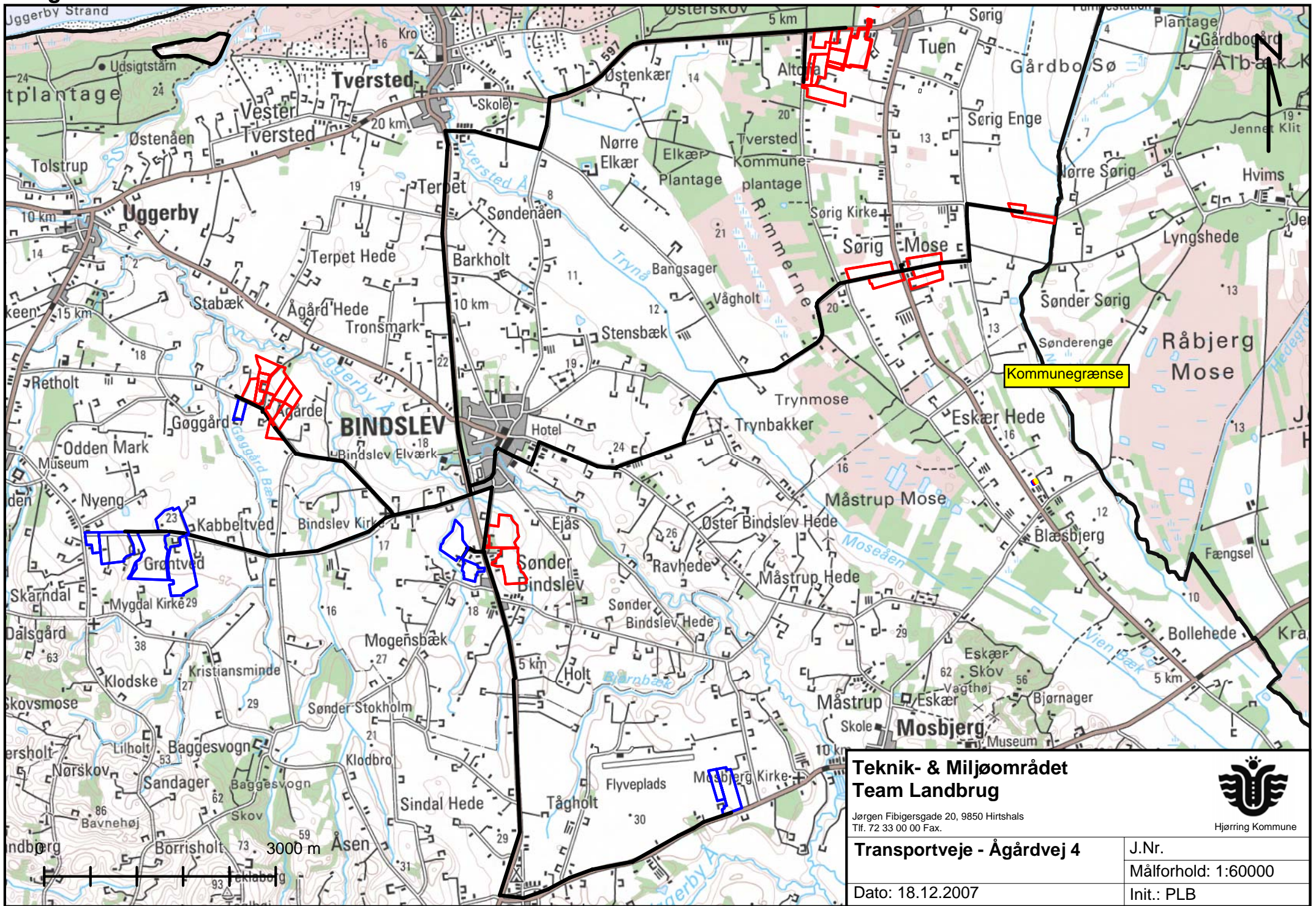
Type	Driftsperiode	Tiltag til begrænsning af støj	Placering
Ventilation	Efter behov		
Malkeanlæg	3 gange dagligt	Vakuumpumpen er frekvensstyret og kører derfor mindst muligt.	
Foderanlæg	Flere gange dagligt.	Kører inde i bygningerne.	I alle staldene
Kompressor	I forbindelse med malkning.	Kører inde i bygningerne.	
Gyllepumper	3 timer/uge		
Dgl. brug af traktor	1 time		
Transport af levende dyr	Jævnt fordelt over året		
Fuldfoderblander (kvæg)	Fuldfoderblanderen er en stationær blander, der flyttes til den nye foderlade. Denne foderblander blander foderet flere gange dagligt, idet det udfodres med et automatisk skinneanlæg. Fuldfoderblanderen, der er placeret inde i en bygning, støjer mindre end en fuldfoderblander, der skulle blande foderet udendørs.		

## Risici

Type af driftsforstyrrelse	Forebyggende foranstaltning	Håndtering ved uheld	
Gylleudslip	Opsyn i forbindelse med gyllepumpning	Se beredskabsplan	
Stømsvigt	Nødgenerator		
Olieudslip		Se beredskabsplan	
Kemikalieudslip		Se beredskabsplan	



# Bilag 3



## Teknik- & Miljøområdet Team Landbrug

Jørgen Fibigersgade 20, 9850 Hirtshals  
Tlf. 72 33 00 00 Fax.

### Transportveje - Ågårdvej 4

Dato: 18.12.2007



Hjørring Kommune

J.Nr.  
Målforhold: 1:60000  
Init.: PLB



# Beredskabsplan for Ågårdvej 4, Bindslev

Indholdsfortegnelse:

TELEFONNUMRE .....	3
BRAND- OG EVAKUERINGSINSTRUKS .....	4
OVERLØB AF GYLLE - INSTRUKS .....	4
KEMIKALIE- OG OLIESPILD - INSTRUKS .....	6
TRANSPORT AF BEKÆMPELSESMIDLER .....	7

Udarbejdet af .....LandboNord, Karoline Holst

## Bilag 4

Denne beredskabsplan er udarbejdet som en del af ejendommens miljøgodkendelse med det formål at stoppe og begrænse evt. uheld med konsekvenser for det omgivne miljø.

Planens indhold skal være kendt af gårdens ansatte mm. og udleveres til evt. indsatsleder/miljømyndighed i forbindelse med uheld, forureninger, brand, ol.

Beredskabsplanen revideres/kontrolleres mindst 1 gang om året og skal være let tilgængelig og synlig. Beredskabsplanen findes i mappe på kontoret ved malkekarrusellen.

Kopi af beredskabsplanen findes i mappe på kontoret i stuehuset.

Kort materiale:

Bagerst er der et oversigtskort over ejendommen mm. med angivelse af:

- Drænbrønde
- Slukningsmateriel
- Halmlager og sand

Husk:

Ved store uheld ring altid 112, ved mindre uheld ring altid til miljømyndighederne. Er man i tvivl, ring 112.

Efter brand mm. tag kontakt med miljømyndighederne med hensyn til genopbygning af stald mm.



## Bilag 4

### TELEFONNUMRE

Nærmeste telefon står i stuehuset og har nr. 9893 7666.

Miljømyndighed kontaktes på telefon 7233 3333 dag

Falck kontaktes på telefon 7010 2030 dag eller nat

Brandvæsen kontaktes på telefon 112 dag og nat

Lægevagt kontaktes på telefon 7015 0300 dag eller nat

Dyrlæge kontaktes på telefon 9893 8899 dag eller nat

## Bilag 4

# BRAND- OG EVAKUERINGSINSTRUKS

Ved brand der ikke kan slukkes ved egen hjælp.

Tilkald brandvæsenet - RING 112 - oplys:

Navn, adressen og telefonnummer der ringes fra  
Hvad er der sket og at det er en gårdbrand  
Er der tilskadekomne - hvor mange -  
Er dyrene kommet ud - art og antal der evt. er fanget

Kontakt ejeren, Johnny Jørgensen på tlf. 2173 5533.

Iværksæt rednings- og slukningsarbejde hvis det er muligt og forsvarligt, herunder fjernelse og evakuering af dyr, olie, trykflasker, gødning og kemikalier

Placering af slukningsmateriel er angivet på oversigtskortet.

Hvis det ikke er muligt at slukke branden - forsøg at begrænse den ved lukning af døre og vinduer.

Modtag brandvæsenet og udlever denne mappe sammen med kortmaterialet

Oplys endvidere:

Evt. tilskadekomne eller dyr der ikke er reddet i sikkerhed  
Hvor det brænder  
Brandens omfang  
Hvor der er adgangsveje

På ejendommen findes der følgende materiel, som evt. kan anvendes for at afhjælpe situationen:

Pulverslukkere i kostald, ungdyrstalde, kemikalierum og stuehus.

## Bilag 4

# OVERLØB AF GYLLE – INSTRUKS

Ved større overløb af gylle eller ved brud på gylletanken - RING 112

oplys:

Navn, adressen og telefonnummer der ringes fra

Hvad der er sket og hvor meget der er løbet ud

Om der er risiko for forurening af vandløb, eller drikkevandsboring

Ved mindre spild kontaktes kun miljømyndighederne

Kontakt ejeren, Johnny Jørgensen på tlf. 2173 5533.

Kontakt miljømyndighederne på tlf. 7233 3333

Forsøg opdæmning for at undgå, at gylle løber til drænbrønd placeret øst for kostalden (se kort bagest i mappen).

Opdæmningen kan evt. foretages med jord, halmballer ol. afhængig af mængden af gylle.

Modtag brandvæsenet/miljømyndighederne og udlever denne mappe med sammen med kortmaterialet

På ejendommen findes der følgende materiel, som evt. kan anvendes for at afhjælpe situationen:

Halmballer i maskinhus/lade.

## Bilag 4

### KEMIKALIE- OG OLIESPILD – INSTRUKS

Ved større overløb af mælk, kemikalier og olie - RING 112 – oplys:

Navn, adressen og telefonnummer der ringes fra

Hvad der er sket, hvad og hvor meget der er løbet ud

Om der er risiko for forurening af vandløb, eller drikkevandsboring

Ved mindre spild kontaktes kun miljømyndighederne

Kontakt ejeren, Johnny Jørgensen på tlf. 2173 5533.

Kontakt miljømyndighederne på tlf. 7233 3333

Forsøg opdæmning for at undgå, at det løber til drænbrønd placeret øst for kostalden (se kort bagest i mappen).

Opdæmningen kan evt. foretages med jord, halmballer ol. afhængig af mængden og art. Modtag brandvæsenet/miljømyndighederne og udlever denne mappe med sammen med kortmaterialet

På ejendommen findes der følgende materiel, som evt. kan anvendes for at afhjælpe situationen:

Halmballer i maskinhus/lade.

I laden/maskinhuset findes der også savsmuld der kan benyttes til at opsuge spildte væsker.

## Bilag 4

### TRANSPORT AF BEKÆMPELSESMIDLER

Sørg for sikker transport af kemikalier til ejendommen og mellem ejendom og marker.

Bekæmpelsesmidler skal under transport være sikret mod stød og uheld. En lukket tæt plastkasse (eks. en køleboks) er velegnet.

Medbringe en spand/sæk med fint savsmuld til opsugning af spildt middel samt en skovl og f.eks. plasticposer/plastspand til en hurtig indsats. Uanset koncentrationen kan et spild på mindre end ca. 2 liter med en hurtigt indsats fjernes fra jorden.

Medbring altid en mobiltelefon således at det er muligt at hurtigst at tilkalde hjælp ved uheld.

Hvor der arbejdes med bekæmpelsesmidler, skal der være førstehjælpeudstyr og øjenskyllmiddel til rådighed.

Meget giftige og giftige bekæmpelsesmidler skal overalt opbevares forsvarligt under lås.

Øvrige bekæmpelsesmidler skal opbevares forsvarligt. For alle midler gælder, at de opbevares utilgængeligt for børn og ikke sammen med eller i nærheden af levnedsmidler, foderstoffer m.v.

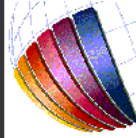
Derudover gælder følgende:

- Kemikalierummet skal være godt ventileret, tørt og frostfrit med god belysning.
- Der skal findes et sugende materiale f.eks. savsmuld til opsamling af spild.
- Døre skal være forsynet med en støbt kant, der kan tilbageholde eventuelt spild.
- Gulve skal være tætte og uden afløb.

-  = halmager
-  = telefon
-  = pulverslukker
-  = savsmulds-pakker
-  = drænbrønd



0 50 meter



**LandboNord**  
**Miljøafdelinger**

Erhvervsparken 1, 9700 Brønderslev  
 Tlf: 96242424 Fax: 96242426

**Bilag a til beredskabsplan**  
**Agårdsvej 4, Bindeslev**

Dato: 26.06.2007 / 15:10:10

J.Nr.

Målforhold: 1:1000

Init.: kho



# Bilag 5

## Internt notat

### Teknik & Miljøområdet

## Naturudtalelse vedr. ansøgning om etablering (§ 12)

### Ågårdvej 4, Bindslev

#### Natura 2000

Der ligger ingen Natura 2000-områder indenfor ejendommen. Nærmeste Natura 2000-område er Uggerby Klitplantage og Uggerby Å's udløb (EF-habitatområde 5), som ligger omkring 4,0 km nord for driftsbygningerne.

Udbringningsarealerne er hovedsagligt placeret i tilknytning til ejendommen, men flere arealer ligger langt fra ejendommen. Nærmeste Natura 2000-område til udbringningsarealerne er Tolne Bakker (EF-habitatområde 214), der ligger omkring 4,0 km sydøst for udbringningsarealerne vest for Mosbjerg.

Da ejendommen ikke omfatter arealer indenfor internationale naturbeskyttelsesområder, vurderes ammoniakfordampning igennem luftbåren N umiddelbart at være eneste potentielle påvirkning af terrestriske naturtyper og arter, der er udpegningsgrundlag for det nævnte Natura 2000-områder.

Med henvisning til stor afstand og eksponentielt aftagende ammoniak deposition med afstand fra kilden er det ikke fundet relevant at beregne bidrag til luftbåren N-belastning i de nævnte Natura 2000-områder. Bedriftens andel af den luftbårne N-belastning af terrestriske naturtyper i Natura 2000-området vil være marginal og øget ammoniaktab som følge af etableringen medfører ikke nogen beregningsmæssig øget N-deposition.

#### Bilag IV arter

Arter beskyttet ifølge EF-habitatdirektivet bilag IV må ikke fanges, slås ihjel eller forstyrres med vilje, og deres levesteder må ikke beskadiges eller ødelægges.

Der er ikke registreret arter omfattet af EF-habitatdirektivets bilag IV i nærheden af ejendommen, men enkelte arter omfattet af bilag IV kan have levested, fødesøgningsområde eller sporadisk opholdssted på arealer omkring ejendommen. Det vurderes på baggrund af Faglig rapport 322 fra DMU samt kommunens kendskab til området at gælde for odder *Lutra lutra*, markfirben *Lacerta agilis*, løgfrø *Pelobates fuscus* og spidssnudet frø *Rana arvalis*, samt bæklampret *Lampetra planeri*, der er opmærksomhedskrævende og omfattet af EF-habitatdirektivets bilag II.

Udvidelse af bedriften vurderes at have en neutral effekt for de nævnte bilag IV arter.

#### Beskyttede natur efter naturbeskyttelseslovens § 3

### **N-deposition**

Udvidelse af bedriften medfører en stigning i den samlet luftbårne N-belastning på 2914 kg N år<sup>-1</sup>. Den samlet ammoniakfordampning er fordelt med 3160 kg N år<sup>-1</sup> fra stald- og lageranlæg samt 3713 kg N år<sup>-1</sup> fra ammoniakfordampning i forbindelse med udbringning af husdyrgødning.

Indenfor en radius på 1000 meter af ejendommen er der registreret overdrev beskyttede efter § 7 i Lov om miljøgodkendelse m.v. af husdyrbrug og overdrev og mose beskyttede efter Naturbeskyttelseslovens § 3.

Merdepositionen i 5 udvalgte naturpunkter er 0,1 - 0,3 kg N ha<sup>-1</sup> år<sup>-1</sup> (Fig. N1). Den højeste merdeposition er beregnet for naturpunkt 3. I beregningerne indgår ikke bidrag fra udbringning af husdyrgødning. Naturkvaliteten på det berørte arealer er ikke bedømt, men den beregnet merbelastning overskrider ikke den målsatte tilladte merbelastning i området på 0,3 kg N ha<sup>-1</sup> år<sup>-1</sup> for § 7 og højt målsatte § 3 områder.

Det vurderes at medbelastningen fra bedriften ikke har en negativ effekt for arealer i nærområdet beskyttede efter § 7 og Naturbeskyttelseslovens § 3.

Naturkvaliteten af et beskyttet naturareal defineres i henhold til det system, der ligger i Naturdatabasen ([www.naturdata.dk](http://www.naturdata.dk)). Systemet bygger dels på et strukturindeks, dels et botanisk indeks. Strukturindekset indeholder en vægtning af parametre som vegetationsstruktur, afgræsning og drift samt naturtypekarakteristiske strukturer. Det botaniske artsindeks bygger på en vægtning af den enkelte arts score samt artssammensætning og diversitet. Arterne inddeles i typiske arter, positive og særligt positive arter samt problematiske arter.

### **Udbringningsarealer i forhold til beskyttede naturarealer**

Et af udbringningsarealerne overlapper med § 3 beskyttet kultureng (Fig N2). Arealet vurderes ikke at blive yderligere belastet i forbindelse med den ansøgte udvidelse, da kulturenge kun må anvendes som udbringningsarealer, hvis de er anvendt som dette inden 1992 og intensiteten for udbringning ikke øges.

Randpåvirkning som følge af sprøjtning og gødskning af de beskyttede arealer, der grænser op til udbringningsarealerne ses allerede i dag, og vil ikke ændre med den ansøgte ansøgning.

### **Stærkt skrående arealer**

Udbringningsarealerne grænser på h.h.v. en 1,1 km og 0,3 km strækning op til de beskyttede vandløb Gøggård Bæk og Rødmølle Bæk, som begge er målsat som B1 vandløb – gyde- og yngeløpvækstvand for laksefisk (Fig. N2). Kvalitetsmålsætningen for begge vandløb er forureningsgrad II.

Udbringningsarealerne skræner ikke kraftigt ned mod vandløbene. Udvaskning af fosfat og kvælstof vurderes på denne baggrund ikke at udgøre en betydelig risiko for vandløbenes miljø. Men for at imødegå udvaskning til vandløbene skal den dyrknings frie zone på 2 meter langs vandløbene overholdes (Fig. N3).

### **Fredninger**

Nærmeste fredede område med naturindhold er Baggesvogn Fredningen, der ligger 3,4 km syd for ejendommen. Ammoniakfordampning vurderes derfor at være eneste potentielle påvirkning.

Det vurderes at udvidelsen ikke vil have negativ effekt på naturen i det fredede område.

### **Økologiske forbindelser**

Områder udpeget som økologiske forbindelser efter Regionplan 2005 skal sikre levesteder for planter og dyr samt sikre at barrierer for spredningen af planter og dyr så vidt muligt undgås, jf. retningslinie 5.3.7 og 5.3.8.

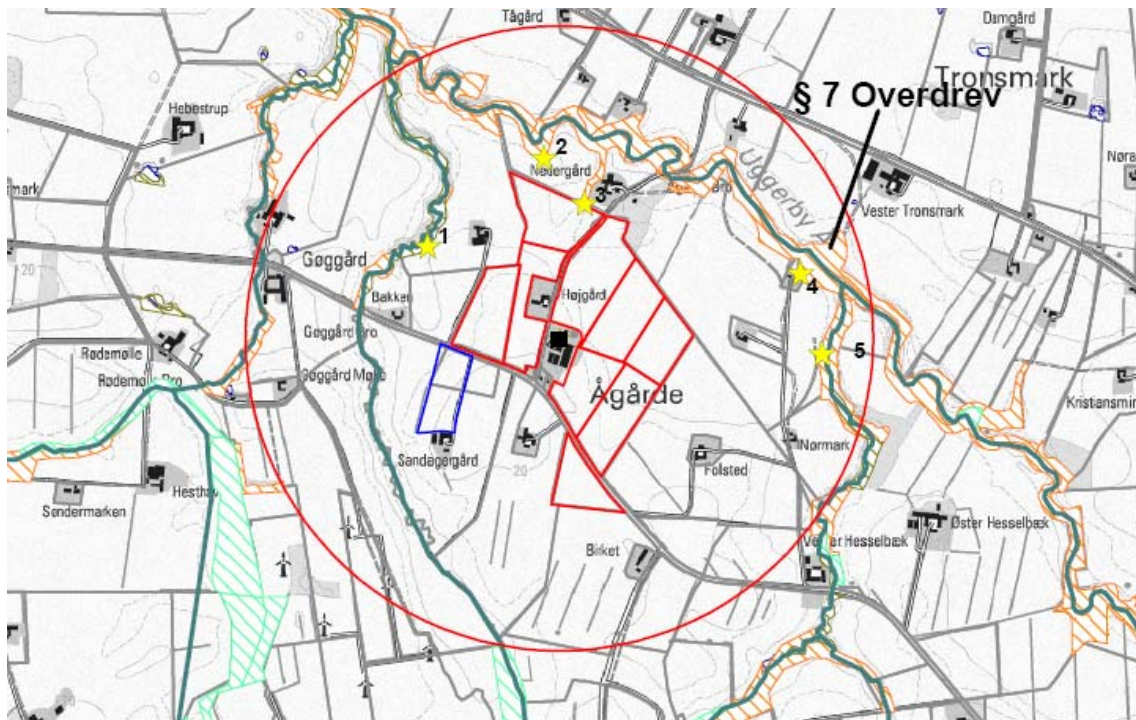
Ejendommen og udbringningsarealer tæt på drift bygningerne ligger indenfor områder udpeget som økologisk forbindelse.

Udvidelse af bedriften vurderes ikke at forringe funktionen af de økologiske forbindelser. Det kan ikke udelukkes at den samlede belastning fra bedriften med tiden kan føre til ændringer af naturtilstand og dermed forringe spredningen af planter og dyr.

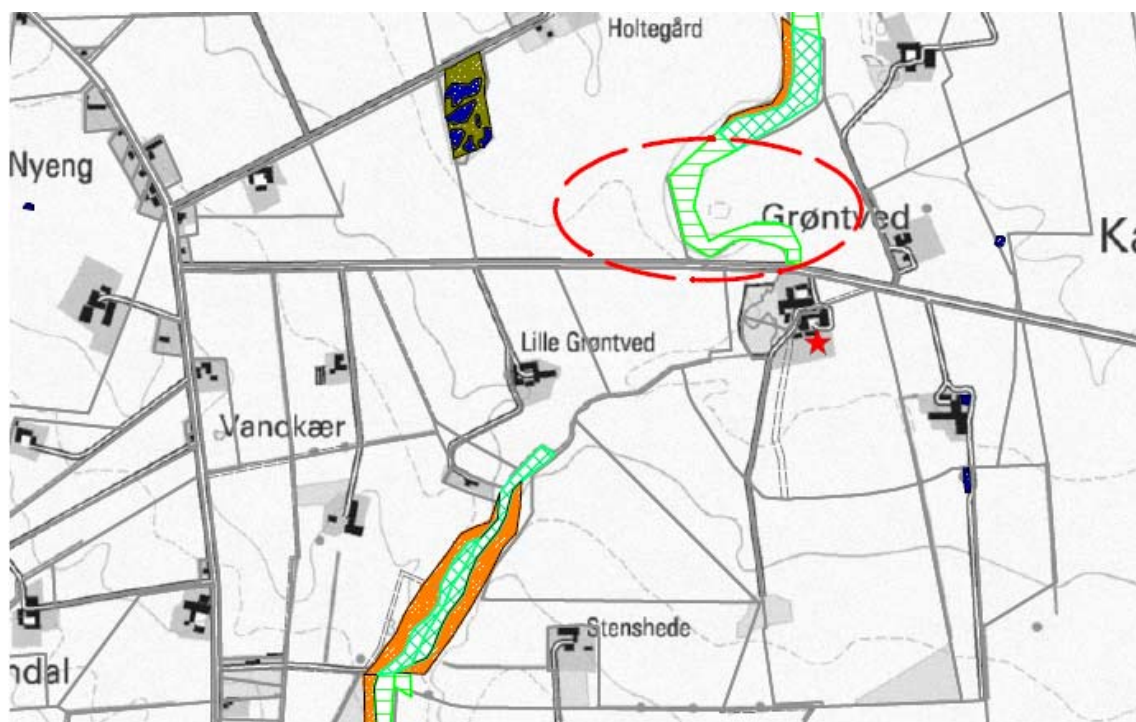
### **A-målsatte søer**

Der er ingen A-målsatte søer i nærheden af ejendommen. Nærmeste A-målsatte sø er Vandplasken, der ligger ved Kærsgård strand, som ligger mere end 15 km fra ejendommen.

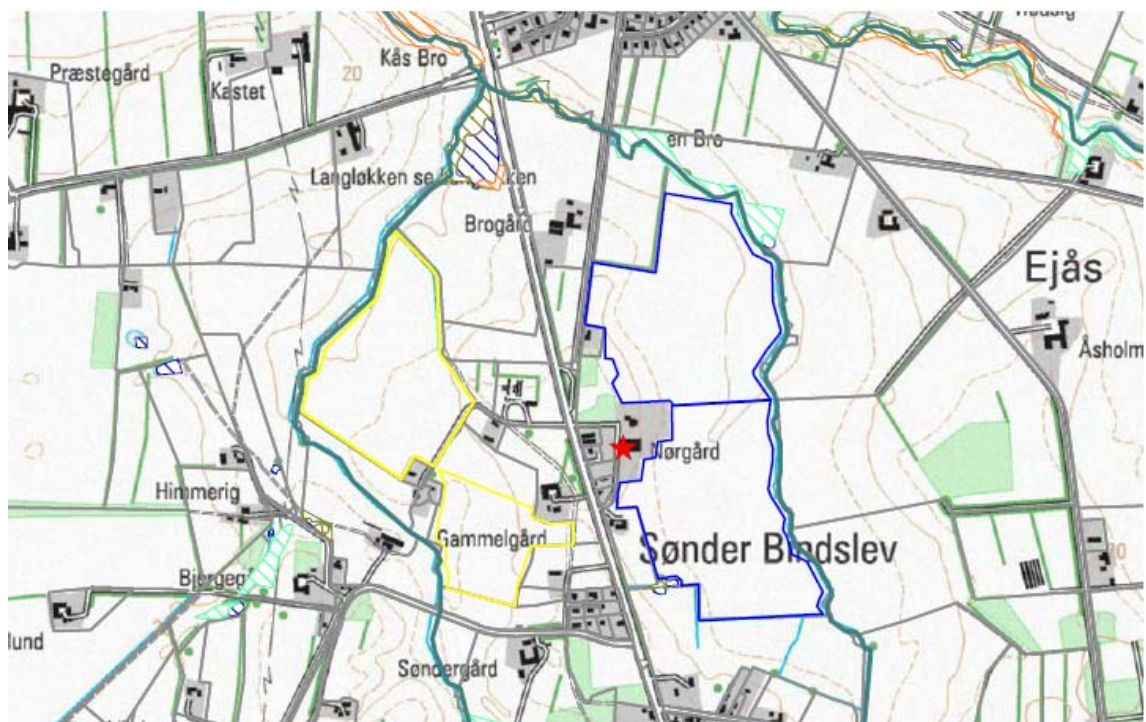
Etablering af ejendommen vurderes ikke at påvirke naturtilstanden i de A-målsatte søer negativt.



**Figur N1.** Ejendommens beliggenhed i forhold til naturpunkt 1-5 (gul stjerne) og arealer beskyttede efter Naturbeskyttelseslovens § 3. Rød cirkel angiver 1 km radius omkring ejendommen. Arealer angivet med rød og blå er udbringningsarealer.



**Figur N2.** Overlap mellem kultureng beskyttede efter Naturbeskyttelseslovens § 3 og udbringningsarealer (indrammet med rød cirkel).



**Figur N3.** Udbringningsarealer (indrammet med gul og blå) der grænser op til vandløb beskyttet efter Naturbeskyttelseslovens § 3.



## Bilag 6

Hjørring Kommune, Teknik- & Miljøområdet,  
Jørgen Fibigersgade 20  
9850 Hirtshals

25. OKT. 2007  
Borgerservice Hirtshals

*Vedr. udvidelsen af kvægproduktionen på Ågårdvej 4, 9881 Bindslev*

### *Kommentar*

Der anmodes hermed om, at der i forbindelse med udvidelsen af produktionen på Ågårdvej 4, Bindslev fra 249 DE til 425 DE i miljøgodkendelsen stilles betingelser for transportformen af gylle og foder på offentlige veje og gader, samt tidspunkter for, hvornår denne må foregå.

En udvidelse som omtalt i ansøgningen vil forøge transporten af foder og gylle væsentligt på offentlig vej til og fra Tuen, især gennem Bindslev by (Sønderbro, Ågade og Teglværksvej), da en større del af gårdens jorder er beliggende i Tuen.

Der foregår i dag en intensiv trafik mellem Ågårdvej 4 og Tuen via gaderne i Bindslev by, såvel på hverdage som lørdag-søndag og til tider uden for normal arbejdstid.

Især kørslen med gylle i lange perioder uden for den normale særsøsonbetonede tid er yderst belastende, idet gyllen fragtes i gyllevogn med åben påfyldingsstuds, hvorved gyllen ved opbremsning og igangsætning løber over og ned på vejbane og gade.

Der anmodes derfor om at disse uheldige forhold bliver ændret i en miljøgodkendelse, således at disse transporter ligger på linie med Dansk Landbrugs anbefalinger om godt landmandskab.

Se vedlagte bilag.

Bindslev, d. 23. okt. 2007

*De Bøggerne Kirkvej 1*

*Kerger Larsen, Ågade 2 B*

*Jens Sørensen Ågade 4*

*Niels Ove Jensen Ågade 5*

*LISE, FALDØMILJØ- & ACADEN*



## Bilag 6

### Følgeskrivelse til kommentar af 23/10-2007:

Det skal bemærkes, at beboere i Ågade i Bindslev tidligere har klaget over spild af gylle i gaden overfor såvel ejeren af Ågårdvej 4, Bindslev, som politiet, uden at forholdene er blevet forbedret.

Der anmodes derfor om, at ovenstående bliver medtaget i vurderingen, om en miljøgodkendelse til udvidelse kan imødekommes.  
(Jnf. Miljøstyrelsens fortolkningsspørgsmål 10)

Ole Baggesen  
Kirkevej 1





Hirtshals, den 19-12-2007

Sagsnr.: 09.02.15-K08-65-07

### **Hjørring Kommunes kommentarer til indsigelse vedr. transporter af gylle og foder mellem Ågårdvej 4 og Tuenvej 18.**

Hjørring Kommune har fra ansøger fået oplyst, at transporten med gylle i dag og fremover vil foregå i en lukket lastbil. Desuden er der i miljøgodkendelsen stillet et særligt vilkår herom jf. vilkår 6.3.1 samt et generelt vilkår herom jf. vilkår 5.1.7. Begge vilkår er en forudsætning for kommunens afgørelse om miljøgodkendelse.

Med hensyn til transport af grovfoder vil antallet af transporter mellem de to ejendomme reduceres som følge af udvidelsen. På ejendommen Ågårdvej 4 vil der blive opført 3 nye ensilagesiloer, idet planen er, at alt grovfoder skal opbevares her. Transporten af grovfoder fra Tuen til Ågårdvej bliver derfor kun, når grovfoderet skal høstes.

Hjørring Kommune vurderer på baggrund af ovenstående, at transporterne mellem Ågårdvej 4 og Tuenvej 18 efter udvidelsen kan foregå uden væsentlige gener for beboerne langs ruten.