



## Miljøgodkendelse og revurdering

Front-Z A/S  
Langvadbjergvej 19-21

Sagsnr.: 09.02.00-P19-19-22

Dato: 27. september 2022

## Stamdata for virksomheden

Virksomhedens navn	Front-Z A/S
Virksomhedens adresse	Langvadbjergvej 15 og 19-21
Virksomhedens telefonnr.	97 16 24 22
Virksomhedens mail	hl@front-z.dk
Virksomhedens kontaktperson	Henrik Linneberg 24645502, 97162441
Virksomhedens matr.nr.	2a og 2aq, Snejbjerg By, Snejbjerg
Virksomhedens ejer	Henrik Linneberg
Ejendommens ejer	Linneberg ejendomme ApS
CVR-nr. / P-nr.	26094003 / 1008505183
Godkendelsesbekendtgørelsen	E 215
Miljøvurderingsloven (VVM)	Nej
VOC-bekendtgørelsen	Ja
Dato for øvrige gældende afgørelser	3. marts 2020
Dato for afgørelser, der af praktiske grunde kan ses bort fra ved meddelelse af denne afgørelse	Miljøgodkendelse 24. oktober 1989 Miljøgodkendelse 19. august 2015
Dato for afgørelser, der ophæves ved meddelelse af denne afgørelse	Revurdering af miljøgodkendelse 19. august 2015

## Aktiviteter

<b>Hovedaktivitet</b> Overfladebehandling af træ med UV-, syrehærdende, PU og vandbaserede lakker
--

## Herning Kommune

		<b>Telefon</b>	<b>Mail</b>
<b>Sagsbehandler</b>	Henrik Thimsen	9628 8103	mikht@herning.dk

<b>1. Baggrund for afgørelse</b> .....	<b>6</b>
<b>2. Vilkår</b> .....	<b>7</b>
Generelt .....	7
Indretning og drift .....	7
Luftforurening .....	7
VOC (organiske opløsningsmidler) .....	8
Støj .....	8
Affald .....	9
Beskyttelse af jord, grundvand og overfladevand .....	9
Egenkontrol og driftsjournaler .....	9
<b>3. Herning Kommunes vurdering og begrundelse</b> .....	<b>13</b>
Placering .....	13
Til- og frakørsel .....	13
Bedst tilgængelige teknik (BAT) .....	13
Habitatbekendtgørelsen .....	13
Høring og udtalelser .....	14
Vurdering og begrundelse for vilkår .....	14
<b>4. Forhold til loven</b> .....	<b>22</b>
Bortfald af godkendelsen .....	22
Anden lovgivning .....	22
Offentliggørelse .....	22
Klagevejledning .....	22
Søgsmål .....	23
Liste over modtagere af kopi af godkendelsen .....	23
Bilag 1 Miljøtekniske beskrivelse .....	24
A. Oplysninger om virksomhedens art .....	24
B. Oplysninger om etablering .....	24
C. Oplysninger om virksomhedens placering og driftstid .....	24
D Virksomhedens indretning .....	24
E. Virksomhedens produktion .....	24
Lak/maling og fortynder .....	27
Blandingsfortynder .....	27
Forholdet til VOC-bekendtgørelsen .....	27
F BAT .....	27
G forurening og forureningsbegrænsende foranstaltninger .....	27
H. Oplysninger om forurening og forureningsbegrænsende foranstaltninger .....	28
Oplysning om hvilke arbejdsprocesser mv., der knytter sig til virksomhedens luftafkast .....	28
Luftrensingsforanstaltninger ved støvfrembringende forarbejdning .....	29
Organiske opløsningsmidler .....	29

Massestrøm og emissionskoncentration af træstøv mv., der udsendes til luften. ....	30
Afkasthøjde for afkast, der emitterer blandingsfortynder .....	30
Afkasthøjde for afkast, der emitterer træstøv (afkast D) .....	30
Afkasthøjde for afkast, der emitterer total støv (malings-/lakstøv og slibestøv) (afkast A, B, C) .....	30
Støj- og vibrationskilder, herunder intern kørsel og transport samt udendørs aktiviteter,.....	30
Sammensætning og årlig mængde af virksomhedens affald, herunder farligt affald.....	30
Foranstaltninger, der er truffet til beskyttelse af jord og grundvand.....	32
Bilag 2 Oversigtskort.....	33
Bilag 3 Situationsplan (haller og afkast).....	34
Bilag 4 Grafisk fremstilling af ventilationssystem (ikke opdateret afkast) .....	35
Bilag 5 Oversigt over afkast og renseforanstaltninger .....	36
Bilag 6 Kommuneplanrammer 2017-2028 .....	38
Bilag 7 Bestemmelse af afkasthøjder der sikre fri fortynding.....	39
Bilag 8 Lovgrundlag .....	41

# 1. Baggrund for afgørelse

## Revurdering af miljøgodkendelse af industrilakeringsvirksomhed Front-Z A/S

Herning Kommune har besluttet at foretage en revurdering af miljøgodkendelse af 24. oktober 1989 og vilkår i miljøgodkendelse/revurdering af 19. august 2015.

Revurderingen foretages blandt andet, fordi virksomhedens miljøgodkendelse/revurdering af 19. august 2015 ikke længere er aktuel for visse aktiviteter samt fordi der er fastsat lempeligere emissionsgrænser end dem der er fastsat som standardvilkår i standardvilkårsbekendtgørelsen på baggrund af BAT.

Til brug for revurderingen er der udarbejdet opdateret miljøtekniske beskrivelse.

Vilkårene i denne afgørelse erstatter vilkår i tidligere meddelte godkendelse.

### Miljøgodkendelse til at øge emissionen af organiske opløsningsmidler

Herudover har kommunen konstateret, at der ikke er overensstemmelse mellem virksomhedens nuværende emission af organiske opløsningsmidler og den emission, der ligger til grund for miljøgodkendelsen/revurdering af 19. august 2015.

Siden virksomheden miljøgodkendelse/revurdering af 2015 er der foretaget driftsmæssige ændringer/udvidelser, der har medført en forøgelse af emissionen af organiske opløsningsmidler.

Herning Kommune vurderer, at ændringerne har medført en øget forurening og dermed er godkendelsespligtig efter miljølovens § 33.

Der meddeles derfor miljøgodkendelse til at forøge emissionen af organiske opløsningsmidler.

## 2. Vilkår

Herning Kommune godkender hermed det ansøgte på følgende vilkår. Hvor andet ikke fremgår af vilkåret, skal vilkåret efterkommes straks fra offentliggørelse af afgørelsen.

### Generelt

1. Ved driftsophør skal virksomheden træffe de nødvendige foranstaltninger for at undgå forureningsfare og for at efterlade stedet i tilfredsstillende tilstand. En redegørelse for disse foranstaltninger skal fremsendes til tilsynsmyndigheden senest 3 måneder, før driften ophører
2. Hvor der i vilkårene anvendes betegnelsen »tæt belægning« menes en fast belægning, der i løbet af påvirkningstiden er uigennemtrængelig for de forurenende stoffer, der håndteres på arealet.

### Indretning og drift

3. I afkast, hvor der er fastsat en emissionsgrænse, skal der være etableret målesteder med indretning og placering som anført i MEL-22 Kvalitet i Emissionsmålinger (Miljøstyrelsens anbefalede metoder, der findes på hjemmesiden for Miljøstyrelsens Referencelaboratorium for måling af emissioner til luften: [www.ref-lab.dk](http://www.ref-lab.dk)). Målestederne skal være placeret, sådan at det sikres, at de fastsatte emissionsgrænseværdier kan dokumenteres overholdt.

#### Særligt for male-, lakerings- og bejdseanlæg

4. Døre, vinduer og porte til produktionshallen skal holdes lukkede ved malingspåføring, undtagen i forbindelse med nødvendig ind- og udtransport, for at undgå diffus luftforurening.
5. Virksomheden skal træffe alle egnede foranstaltninger til at reducere emissioner af flygtige organiske forbindelser til det mindst mulige under opstart og nedlukning.

#### Særligt for spånudsugningsanlæg

6. Hele spånudsugningssystemet, og specielt luger og lemme i filteret, skal være tætte og vedligeholdes, så de forbliver tætte.

### Luftforurening

7. Virksomhedens afkast skal være dimensioneret, så følgende B-værdier er overholdt:

Parameter	B-værdi mg/m <sup>3</sup>
Træstøv	0,025
Total støv (støv fra malingspåføring og slibning af malede overflader)	0,08
Blandingsfortynder	0,15

Tabel 1 Immissionsgrænseværdier

8. For virksomhedens afkast fastsættes følgende minimumsafkasthøjder\*:

Afkast	Beskrivelse		Minimums højde over ter- ræn m
	Proces		
A	Lakering (syrehærdende) + ovn	Hal 4	39
	Manuel lakering (syrehærdende)	Hal 4	

	Slibning og børstning af lakerede flader (slibebord)	Hal 4	
	Kantsprøjtelakering (robot)	Hal 3	
	Lakering (UV hærdende lak, syrehærdende og PUR-lak) + ovn	Hal 7	
<b>B</b>	Slibning og børstning af lakerede flader	Hal 4	7,5
	Slibning og børstning af lakerede flader (slibeboks)	Hal 4	
<b>C</b>	Slibning og børstning af lakerede flader	Hal 3 og 6	7,5
<b>D</b>	Bearbejdning af MDF-plade	Hal 1, 2 og 7	7
<b>I</b>	Opbevaring og blanding af kemikalier	Hal 6	1 meter over tag
<b>J</b>	Opbevaring og blanding af kemikalier	Hal 6	1 meter over tag

Tabel 2 \* Afkastet skal have en højde så der sikres fri fortynding jf. bilag 7.

Afkast skal være opadrettede.

Vilkåret være opfyldt senest 6 måneder efter at afgørelsen er offentliggjort.

9. For hvert procesafkast skal følgende emissionsgrænseværdier være overholdt:

Afkast Nr.	Parameter	Emissionsgrænseværdi mg/normal m <sup>3</sup>
D	Træstøv	2
A, B, C	Totalstøv fra malingspåføring og mellemslibning af malede overflader	10

Tabel 3 normal = referencetilstanden

Emissionsgrænseværdien for total støv fra malingspåføring anses for overholdt, hvis der er installeret et filter i udsugningen, der kan tilbageholde mindst 90 % af malingsstøvet.

Vilkåret være opfyldt senest 6 måneder efter at afgørelsen er offentliggjort.

### VOC (organiske opløsningsmidler)

10. Virksomheden skal for overfladebehandling af træ gennemføre et reduktionsprogram, som sikrer, at der opnås en reduktion af organiske opløsningsmidler, som svarer til den, der opnås ved at overholde emissionsgrænseværdierne for spildgasser og diffus emission i VOC-bekendtgørelsens bilag 2.
11. Virksomheden må ikke anvende stoffer eller blandinger, som indeholder flygtige organiske forbindelser, der er eller bør være CMR-klassificeret, eller halogenerede flygtige organiske forbindelser, der er eller bør være CM-klassificeret.

### Støj

12. Virksomhedens drift må ikke medføre, at det samlede bidrag til støjbelastningen målt udendørs i naboområdet overstiger grænseværdierne Tabel 4.

De angivne værdier for støjbelastningen er de ækvivalente, korrigerede lyd niveauer i dB(A).

Grænseværdierne for støjbelastning gælder for støjens middelværdi over referencetidsrummet (det mest støjbelastet tidsrum) som anført i Tabel 4.

	Kl.	Referencetidsrum i timer	Erhvervsområde 51.E2 dB(A)	Ved boliger i landzone samt boliger i områder 51.E2 dB(A)	Boligområder 51.B14 51.B16 51.B3 dB(A)
Mandag-fredag	7-18	8	60	55	45
Lørdag	7-14	7	60	55	45
Lørdag	14-18	4	60	45	40
Søn- og helligdage	7-18	8	60	40	40
Alle dage	18-22	1	60	40	40
Alle dage	22-7	0,5	60	35	35
Spidsværdi	22-7			55	50

Tabel 4

Områderne refererer til Herning Kommunes Kommuneplan 2017-2028, jf. bilag 5.

## Affald

- Beholdere til farligt affald skal mærkes, så det tydeligt fremgår, hvad de indeholder.
- Støvaffald som f.eks. lakstøv, filterstøv og filterposer skal opsamles og opbevares i tætte, lukkede beholdere, lukkede containere, big-bags el.lign. og mærket med indhold.

## Beskyttelse af jord, grundvand og overfladevand

- Tilsætnings- og hjælpestoffer samt farligt affald skal opbevares i egnede, tætte og lukkede beholdere, der er placeret under overdækning i form af tag, presenning eller lignende og beskyttet mod vejrlig. Oplagspladsen skal have en tæt belægning og være indrettet således, at spild kan holdes inden for et afgrænset område og uden mulighed for afløb til jord, grundvand, overfladevand eller kloak. Området skal kunne rumme indholdet af den største beholder, der opbevares. Ovennævnte krav gælder dog ikke for oplag i tanke omfattet af bekendtgørelse om indretning, etablering og drift af olietanke, rørsystemer og pipelines
- Spild af brændstof, olie og kemikalier skal straks opsamles. Der skal til enhver tid forefindes opsningsmateriale på virksomheden. Alt opsamlet spild af brændstof, olie og kemikalier inkl. brugt opsningsmateriale skal opbevares og bortskaffes som farligt affald.

## Egenkontrol og driftsjournaler

### VOC-reduktionsprogram

- Reduktionsprogram skal udføres efter reglerne i bilag 4, afsnit 5 i VOC-bekendtgørelsen.
- Reduktionsprogrammet betragtes som overholdt, hvis den faktiske årlige samlede emission, E, er mindre end eller lig mål-emissionen, M.
- Virksomheden skal mindst en gang årligt inden den 1. marts sende dokumentation til tilsynsmyndigheden for, at kravene i reduktionsprogrammet er overholdt for det foregående kalenderår.



## Overholdelse af emissionsvilkår for støv

20. Senest 6 måneder efter, at afgørelsen er offentliggjort, og herefter én gang årligt, skal der foretages præstationskontrol i de relevante afkast fra træbearbejdning (afkast D). Præstationskontrollen gennemføres i form af 3 enkeltmålinger, hver af en varighed på 1 time, med henblik på at dokumentere, at emissionsgrænseværdierne i vilkår 9 er overholdt.

Hvis resultatet af en præstationskontrol (det aritmetiske gennemsnit af samtlige enkeltmålinger) er under 60 % af emissionsgrænseværdien, kræves dog kun kontrol hvert andet år. Emissionsgrænseværdien anses for overholdt, hvis det aritmetiske gennemsnit af samtlige enkeltmålinger ved præstationskontrollen er mindre eller lig med emissionsgrænseværdien.

Målingerne skal foretages under repræsentative driftsforhold (maksimal normaldrift) og skal udføres af et firma/laboratorium, der er akkrediteret hertil af Den Danske Akkrediterings- og Metrologifond eller af et tilsvarende akkrediteringsorgan, som er medunderskriver af EA's multilaterale aftale om gensidig anerkendelse. Rapport over målingerne skal indsendes til tilsynsmyndigheden senest 2 måneder efter, at disse er foretaget.

21. Senest 6 måneder efter, at afgørelsen er offentliggjort, skal der foretages præstationskontrol i de relevante afkast fra malingspåføring (afkast A) og slibestøvsudsugning (afkast B og C). Præstationskontrollen gennemføres i form af 3 enkeltmålinger, hver af en varighed på 1 time, med henblik på at dokumentere, at emissionsgrænseværdierne i vilkår 9 er overholdt.

Tilsynsmyndigheden kan herefter kræve, at der foretages yderligere præstationskontrol, dog højst 1 gang årligt.

Hvis resultatet af en præstationskontrol (det aritmetiske gennemsnit af samtlige enkeltmålinger) er under 60 % af emissionsgrænseværdien, kræves dog kun kontrol hvert andet år. Emissionsgrænseværdien anses for overholdt, hvis det aritmetiske gennemsnit af samtlige enkeltmålinger ved præstationskontrollen er mindre eller lig med emissionsgrænseværdien.

Målingerne skal foretages under repræsentative driftsforhold (maksimal normaldrift) og skal udføres af et firma/laboratorium, der er akkrediteret hertil af Den Danske Akkrediterings- og Metrologifond eller af et tilsvarende akkrediteringsorgan, som er medunderskriver af EA's multilaterale aftale om gensidig anerkendelse. Rapport over målingerne skal indsendes til tilsynsmyndigheden senest 2 måneder efter, at disse er foretaget.

## Dokumentation for maksimal timeemission for blandingsfortynder

22. Senest 6 måneder efter afgørelsen er meddelt skal virksomheden ved præstationskontrol dokumentere den maksimale timeemission af organiske opløsningsmidler i afkast A.

Tilsynsmyndigheden kan herefter kræve, at der foretages yderligere præstationskontrol, dog højst 1 gang årligt.

Hvis resultatet af en præstationskontrol (det aritmetiske gennemsnit af samtlige enkelte målinger) er under 60 % af den maksimale tilladte timeemissionsværdi, kan der dog kun kræves kontrol hvert andet år.

Præstationskontrol for flygtige organiske forbindelser på gasform skal ske i form af 3 enkeltmålinger, hver af en varighed på 1 time i afkast fra malingspåføring, flash-off zone og tørre-/hærdeovn.

Målingerne skal foretages under repræsentative driftsforhold (maksimal normaldrift) og skal udføres af et firma/laboratorium, der er akkrediteret hertil af DANAK (Den Danske Akkrediteringsfond) eller af et tilsvarende akkrediteringsorgan, som er medunderskriver af EA's multilaterale aftale om gensidig anerkendelse. Rapport over målingerne skal indsendes til tilsynsmyndigheden senest 2 måneder efter, at disse er foretaget. Rapport over målingerne skal indsendes til tilsynsmyndigheden senest 2 måneder efter, at disse er foretaget.

## Prøvetagning og analyse

23. Prøvetagning og analyse skal ske efter de i Tabel 5 nævnte metoder eller efter internationale standarder af mindst samme analysepræcision og usikkerhedsniveau.

Navn	Parameter	Metodeblad nr. <sup>a)</sup>
Bestemmelse af koncentrationen af totalt partikulært materiale i strømmende gas	Træstøv, totalstøv fra malingspåføring og mellemslibning af malede overflader	MEL-02
Bestemmelse af koncentrationer af specifikke opløsningsmidler i strømmende gas (adsorptionsrørmetoden) 2003	Organiske opløsningsmidler	MEL-17
Bestemmelse af koncentrationer af gasformig TVOC (total organisk carbon) i strømmende gas (flammeionisationsdetektion)	Organiske opløsningsmidler	MEL-07

Tabel 5

<sup>a)</sup> Se hjemmesiden for Miljøstyrelsens Referencelaboratorium for måling af emissioner til luften: [www.ref-lab.dk](http://www.ref-lab.dk)

## Bestilling af emissionsmålinger

24. Dokumentation for bestilling af emissionsmålinger skal indsendes til tilsynsmyndigheden senest 14 dage efter at de er bestilt, eller 14 dage efter at kravet er fremsat af tilsynsmyndigheden.

## **Filteranlæg**

25. Filteranlæg skal drives og vedligeholdes efter leverandørens anvisninger, så normal renseeffektivitet er løbende opretholdt. Driftsinstruks for anlæggene samt anvisningerne for vedligeholdelsen af disse skal være tilgængelig og forevises tilsynsmyndigheden på forlangende.
26. Pose-, lamel- og lignende filtre skal kontrolleres visuelt mindst 1 gang om måneden for utætheder. Kontrol skal foretages på renluftsiden eller i afkastkanal efter filter. Renluftsiden eller afkastkanal skal efterfølgende rengøres for støvaflejring af hensyn til kommende inspektioner.

## Belægninger

27. Virksomheden skal hvert kvartal gennemføre en kontrol for revner, lunger og andre skader af tætte belægninger, kar og gruber. Utætheder skal udbedres, så hurtigt som muligt efter at de er konstateret.
28. Tilsynsmyndigheden kan kræve, at virksomheden lader en uvildig sagkyndig foretage kontrollen af førnævnte tætte belægning, dog højst en gang hvert tredje år.

## **Støjende anlæg**

29. Installationer og anlæg, der udgør støjkluder skal vedligeholdes forebyggende.

## **Overholdelse af støjvilkår**

30. Tilsynsmyndigheden kan bestemme, at virksomheden ved akkrediteret støjmåling/beregning skal dokumentere, at støjgrænserne i vilkår 12 er overholdt.

Dokumentationen skal senest 3 måneder efter, at kravet er fremsat, tilsendes tilsynsmyndigheden sammen med oplysninger om driftsforholdene under målingen.

Dokumentationen skal indeholde oplysninger om beregningsforudsætningerne, som er nødvendige for at vurdere rigtigheden af beregningsresultaterne. Støjkilderne skal beskrives og deres kildestyrker angives.

Dokumentationen skal gentages, når tilsynsmyndigheden finder det påkrævet. Hvis støjgrænserne er overholdt, kan der kun kræves dokumentation 1 gang om året.

Dokumentationen skal fremsendes digitalt.

#### Krav til målinger/beregninger

Virksomhedens støj skal dokumenteres ved akkrediteret måling og beregning efter gældende vejledninger fra Miljøstyrelsen nr. 6/1984, Måling af ekstern støj og nr. 5/1993, Beregning af ekstern støj fra virksomheder.

Måling skal foretages, når virksomheden er i fuld drift, medmindre der er truffet anden aftale med tilsynsmyndigheden.

Målingerne/beregningerne skal udføres og rapporteres som "Miljømåling – ekstern støj"

Den akkrediterede måling eller beregning skal udføres af et af en enhed som er akkrediteret af Den Danske Akkreditering- og Metrologifond (DANAK) eller et tilsvarende akkrediteringsorgan, som er medunderskriver af EA's multilaterale aftale om gensidig anerkendelse, til at udføre "Miljømåling - ekstern støj", samt laboratorier, der beskæftiger personer, som er certificeret af Miljøstyrelsens referencelaboratorium til at udføre disse målinger.

31. Grænseværdien for støj anses for overholdt, hvis målte eller beregnede værdier fratrukket ubestemtheden er mindre end eller lig med støjgrænserne. Målingernes og beregningernes samlede ubestemthed fastsættes i overensstemmelse med Miljøstyrelsens anvisninger.

#### Bestilling

32. Dokumentation for bestilling af målinger/beregninger skal indsendes til tilsynsmyndigheden senest 1 måned efter, at kravet er fremsat.

#### **Driftsjournal**

33. Virksomheden skal føre driftsjournal over følgende:

Der skal føres en driftsjournal med angivelse af:

- Dato for og resultat af eftersyn af filter, herunder udskiftning af filtermateriale og reparation af filtre, jf. vilkår 25.
- Dato for kontrol af renluftsiden af posefilter og lignende, jf. vilkår 26.
- Årligt forbrug af råvarer opdelt på typer af: maling, lak, bejdse, imprægneringsmidler og opløsningsmidler (herunder fortynder). Datablade/leverandørbrugsanvisninger for de anvendte produkter skal kunne forevises for tilsynsmyndigheden.
- Dato for og resultat af kontrol af spildbakker, tætte belægninger, opkanter, (nedgravede beholdere med flydende råvarer/kemikalier, olier, flydende affald) og eventuelle foretagne udbedringer, jf. vilkår 27 og 28.

Driftsjournalen skal opbevares på virksomheden i mindst 5 år og skal være tilgængelig for tilsynsmyndigheden.

### **3. Herning Kommunes vurdering og begrundelse**

#### **Placering**

Virksomheden ligger i et område, som er udlagt til erhvervsområde (kommune-planramme 51.E2 og lokalplan 51.E2.3).

Der kan i området etableres virksomheder, hotel og detailhandel for særlig pladskrævende varer indenfor virksomhedsklasse 1-5 efter Herning Kommuneplan og Miljøministeriets "Håndbog om miljø og Miljøministeriets "Håndbog om miljø og planlægning- boliger og erhverv i byerne", 2004.

Afstand til nærmeste boligområde fra virksomhedens skel er ca. meter. Afstand fra forurenende anlæg til nærmeste bolig er ca. 150 meter.

Afstand til nærmeste beskyttede naturtype (sø) fra virksomhedens skel er ca. 3 meter.

Virksomheden ligger i et område med drikkevandsinteresser.

#### **Til- og frakørsel**

Til- og frakørsel sker gennem erhvervsområde via Langvadbjerg.

Det er kommunens vurdering, at trafikken til og fra virksomheden ikke giver anledning til miljømæssige problemer.

#### **Bedst tilgængelige teknik (BAT)**

Da virksomhedens aktiviteter er omfattet af standardvilkår, skal der ved ansøgning ikke redegøres for bedst tilgængelig teknik inden for de områder, som standardvilkårene dækker. Miljøstyrelsen har udarbejdet standardvilkår, så de er repræsentative for de typiske virksomheder inden for en bestemt branche, og vilkårene er baseret på den bedst tilgængelige teknik inden for branchen.

#### **Habitatbekendtgørelsen**

Herning Kommune har vurderet projektet i henhold til habitatbekendtgørelsens § 6, stk. 1.

Vurdering omfatter projektets potentielle indflydelse på udpegningsgrundlaget (naturtyper samt arter) for de internationale naturbeskyttelsesområder.

Til den del af afgørelsen som træffes efter miljøbeskyttelseslovens § 41 b, stk. 1, skal der ikke træffes afgørelse efter habitatbekendtgørelsens § 6, stk. 1, jf. § 7, stk. 7.

#### Natura 2000 vurdering

Nærmeste Natura 2000 område ligger ca. 11 km fra ansøgte projekt. Der er tale om:

Ovstrup Hede med Røjen Bæk (N225), som er udpeget til habitatområde (H249)

Det er kommunens vurdering på baggrund af den store afstand til nærmeste Natura 2000-område, at projektet i sig selv, eller i forbindelse med andre planer og projekter, ikke vil have nogen negativ påvirkning på nærmeste Natura 2000-område. Det er desuden kommunens vurdering, at projektet er uden væsentlig betydning for en opnåelse af gunstig bevaringsstatus/bevaringsprognose for naturtyperne og arterne på udpegningsgrundlaget.

#### Bilag IV vurdering

En række dyr og planter, der er omfattet af habitatdirektivets bilag IV, kan have levested, fødesøgningsområde eller sporadisk opholdssted i området. Det er kommunens vurdering, at plantearterne næppe findes på ansøgte sted i erhvervsområdet. Ansøgte projekt vurderes derfor ikke at ville påvirke eventuelle forekomster af plantearterne i området.

På baggrund af Faglig rapport nr. 635 fra Danmarks Miljøundersøgelser<sup>1</sup> samt kommunens øvrige kendskab vurderes det umiddelbart, at følgende arter kan tænkes at forekomme i Herning kommune: spidssnudet frø, løgfrø, stor vandsalamander, odder, bæver, småflagermus, markfirben, grøn kølleguldsmed, grøn mosaikguldsmed, guldsjakal og ulv.

- Spidssnudet frø, løgfrø og stor vandsalamander: kan forekomme i nærområdets vandhuller og fugtige arealer, men er med deres levevis næppe truet af ansøgte projekt. Padder påvirkes negativt, når vandmiljøerne næringsstofberiges eller ændrer karakter.
- Odder og bæver: forekommer/kan forekomme i nærmeste vandløb og vil ikke blive påvirket negativt af projektet.
- Småflagermus: Ud fra småflagermus' levevis vurderes det, at de næppe påvirkes negativt af ansøgte projekt.
- Markfirben: er udbredt i store dele af landet, men trues næppe af ansøgte projekt.
- Grøn kølleguldsmed og grøn mosaikguldsmed kan være tilknyttet nærområdets vandhuller og fugtige arealer. Disse påvirkes negativt, når vandmiljøerne næringsstofberiges eller gror til.
- Ulv og guldsjakal: vil ikke blive påvirket negativt af projektet.

På grundlag af nuværende viden vurderes det, at det ansøgte projekt ikke vil medføre negativ påvirkning af bilag IV-arter. Det er desuden kommunens vurdering, at projektet ikke vil skade yngle- eller rasteområder for arter, der er beskyttet af Habitatdirektivets bilag IV.

## Høring og udtalelser

Ud over Front- Z A/S har Herning Kommune vurderet, at følgende kan have en væsentlig individuel interesse i sagen.

Langvadbjergvej 23.

Langvadbjergvej 37.

Langvadbjergvej 39.

Udkast til godkendelsen har været sendt i partshøring den 29. august – 14. september 2022.

I høringsperioden har det været muligt at komme med indsigelser, bemærkninger og ændringsforslag til det ansøgte.

Herning Kommune har ikke modtaget bemærkninger/ændringsforslag i høringsperioden.

## Vurdering og begrundelse for vilkår

Listepunkt E 215 er omfattet af standardvilkårsbekendtgørelsens bilag 9.

Hvis virksomheden medfører forurening, som ikke er omfattet af standardvilkår bilag afsnit 1, fastsættes vilkårene af tilsynsmyndigheden.

Kommunens vurdering samt begrundelse for at undlade standardvilkår eller supplere standardvilkårene fremgår af nedenstående tabel.

---

<sup>1</sup> Søgaard, B. & Asferg, T. (red.) 2007: Håndbog om arter på habitatdirektivets bilag IV – til brug i administration og planlægning. Danmarks Miljøundersøgelser, Aarhus Universitet. – Faglig rapport fra DMU nr. 635. 226 s. <http://www.dmu.dk/Pub/FR635.pdf>

Standardvilkår nr.	Godkendelsens vilkår nr.	Vurdering og begrundelse
		<b>Generelt</b>
1	1	Standardvilkår.
2	2	Standardvilkåret er tilpasset, da der ikke anvendes betegnelsen "befæstet areal" i vilkårene.
		<b>Indretning og drift</b> Standardvilkårene suppleres med vilkår iht. VOC-bekendtgørelsen.
3	3	Standardvilkår
4		Ikke relevant
5		Ikke relevant
6		Ikke relevant
7		Ikke relevant
8		Ikke relevant
9	4	Standardvilkår
10		Ikke relevant, da spildfortynder ikke vil blive regenereret.
	5	Supplerende vilkår i henhold til VOC-bekendtgørelsen. Vilkåret fastsættes jf. VOC-bekendtgørelsens §§ 6 og 15. Ved "opstart og nedlukning" forstås operationer, hvorunder en aktivitet, udstyrsdel eller beholder sættes i eller ud af drift eller tomgang, dog ikke regelmæssigt svingende procesfaser.
11	6	Standardvilkår
		<u>Luftforurening</u> Kilder til luftforurening: <ul style="list-style-type: none"> <li>- Træstøv fra træforarbejdningsanlæg.</li> <li>- Lakstøv fra male- og lakeringsanlæg, f.eks. fra sprøjtebokse,</li> <li>- Støv fra mellemslibning i male- og lakerings-, UV-anlæg.</li> <li>- Opløsningsmidler fra male- og lakeringsanlæg og tilhørende tørreanlæg, (flash-off zone og hælderovn).</li> </ul> Standardvilkårene suppleres med vilkår iht. VOC-bekendtgørelsen.
	7	Vilkåret supplerer standardvilkårene  Vilkåret fastsætter virksomheden samlede maksimalt tilladeligt bidrag (B-værdien) til tilstedeværelsen af et forurenende stof i luften i omgivelserne uden for virksomhedens skel.  Hvis der udsendes stoffer nævnt i vilkår 7 fra andre processer på virksomheden, skal B-værdierne i vilkår 7 være overholdt for hele virksomheden.  B-værdierne er fastsat i overensstemmelse med B-værdi vejledningen.  <u>Blandingsfortynder</u> Sammensætningen af organiske opløsningsmidler i de anvendte produkter er på baggrund af leverandøroplysninger vurderet som blandingsfortynder ud fra de kriterier, der er fastsat i Luftvejledningen og B-værdivejledningen.

		<p>Blandingsfortyndere defineres som en fortynderopløsning, der indeholder mindst tre organiske opløsningsmidler - eller ved vandfortyndbare malinger: mindst 2 organiske opløsningsmidler - hvoraf andelen af et enkelt opløsningsmiddel ikke overstiger 80 vægtprocent.</p> <p>Hvis blandingen indeholder tre eller flere opløsningsmidler, skal indholdet af tre af opløsningsmidlerne hver især udgøre mere end 2 vægtprocent.</p> <p>Indholdet af stoffer med lugtrelateret B-værdi <math>\leq 0,01 \text{ mg/m}^3</math> må ikke overstige 25 %.</p> <p>(Tallene gælder i forhold til det samlede indhold af opløsningsmidler. Tørstof medregnes ikke. Hvis betingelserne ikke er opfyldt, er det ikke en "blandingsfortynder.</p> <p>Ingen af de opløsningsmidler, der indgår, må være hovedgruppe 1 eller hovedgruppe 2, klasse I stoffer.</p>
12	8	<p>Standardvilkår</p> <p>Virksomhedens afkast skal være dimensioneret, så B-værdier i vilkår 7 er overholdt udenfor virksomhedens skel:</p> <p>Afkasthøjderne i vilkår 8 er fastsat på baggrund af en OML-beregning.</p> <p><u>Fortolkning af OML-beregningen</u></p> <p>Ved fortolkning af beregningsresultaterne i OML-beregningen er der benyttet en "konservativ retningsfortolkning".</p> <p>Der foretages en fortolkning af modellens beregningsresultater, så man får en vurdering "på den sikre side". Man kan opnå en sådan konservativ vurdering ved at aflæse koncentrationerne i alle punkter 360 grader rundt om kilden i en bestemt afstand, og derefter tage den højeste værdi. Denne metode benævnes konservativ retningstolkning</p> <p><u>Forudsætninger for OML-beregningen for blandingsfortynder</u></p> <p>Emissionen af blandingsfortyndere er fastsat på baggrund af den maksimale timmeemission, der forekommer ved normal optimal drift (29,4 kg/time) inkl. et tillæg på 5 kg/time.</p> <p>Med en afkasthøjde på 39 meter over terræn vil B-værdien for blandingsfortynder være overholdt uden for virksomhedens skel.</p> <p>Herved vurderes emissionen af blandingsfortynder ikke at give anledning lugtgener.</p> <p><u>Forudsætninger for OML-beregningen for træstøv (afkast D)</u></p> <p>Ved beregning af afkasthøjder er der anvendt en emission <math>2 \text{ mg/Nm}^3</math> og den maksimale luftmængde, der udsuges fra anlægget</p> <p>Ved en eksisterende afkasthøjde på 7 meter over terræn vil B-værdien for træstøv være overholdt uden for virksomhedens skel.</p> <p><u>Forudsætninger for OML-beregningen for totalstøv fra malingspåføring og mellemslibning (afkast A, B og C)</u></p> <p>Ved beregning af afkasthøjder er der anvendt en emissionsgrænseværdi på <math>10 \text{ mg/Nm}^3</math> og den maksimale luftmængde, der emitteres fra afkastene.</p> <p>Med en afkasthøjde for A på 39 og B og C på henholdsvis 4 og 6 meter over terræn vil B-værdien for totalstøv fra malingspåføring og mellemslibning være overholdt uden for skel.</p> <p><u>Minimums afkasthøjde for afkast B, C</u></p> <p>Afkasthøjden ved et bygningsnært afkast skal som udgangspunkt altid fastsættes til en meter over tag, så der kan ske fri fortynding. Denne regel er gældende også</p>

		<p>selvom resultatet for OML-beregningen viser, at B-værdien er overholdt for et lavere afkast. For at sikre fri fortynding, skal afkast B og C have en minimumshøjde fastsat på baggrund af bilag 7.</p> <p><u>Minimums afkasthøjde for afkast I og J</u> Afkast I og J anvendes til udsugning af luft fra blanderum. Da der er tale om små emissioner, hvor spredningsfaktoren vurderes at være mindre end 250 m<sup>3</sup>/s skal afkastet blot føres 1 meter over tag og være opadrettet eller være udført på anden miljømæssigt korrekt måde, således at luften fra afkastet kan spredes frit.</p>
13	9	<p>Standardvilkår Ifølge standardvilkårene skal der fastsættes en emissionsgrænseværdi for træstøv på 5 mg/normal m<sup>3</sup>, hvis massestrømsgrænsen på 100 g/h er overskredet.</p> <p>I tidligere afgørelse af 19. august 2015 er det vurderet, at massestrømsgrænsen på 100 g/h er overskredet.</p> <p>Virksomheden har søgt om en emissionsgrænseværdi for træstøv på 2 mg/mg/normal m<sup>3</sup>, dels for at give et mere retvisende billede af emissionen og dels for at sikre at den nuværende afkasthøjde er tilstrækkelig.</p> <p>Vilkåret er suppleret med fælles emissionsgrænseværdi for støv fra malingspåføring og støv fra mellemslibning af malede overflader idet påvirkningen af omgivelserne med slibestøv sandsynligvis vil være den samme som der sker under malingspåføring. Vilkåret er fastsat på baggrund af sammenlignelige processer, som er omfattet af standardvilkår, som f.eks. Afsnit 1 A203 i standardvilkårsbekendtgørelsen.</p> <p>Emissionsgrænseværdi for både støv fra malingspåføring og støv fra mellemslibning af malede overflader er fastsat til 10 mg/normal m<sup>3</sup>, da dette vurderes at være BAT.</p> <p>Da virksomhedens emission af organiske opløsningsmidler er reguleret efter VOC-bekendtgørelsens reduktionsprogram, skal der ikke fastsættes en emissionsgrænseværdi for blandingsfortyndere.</p>
		<p><u>VOC-bekendtgørelsen</u> Virksomheden har aktiviteter der er omfattet af VOC-bekendtgørelsens bilag 1 pkt. 10 (Overfladebehandling af træ). Da virksomhedens aktiviteter for overfladebehandling fremgår af VOC-bekendtgørelsens bilag 4 afsnit 5 har virksomheden valgt at gennemføre et reduktionsprogram som alternativ til at overholde emissionsgrænseværdierne for afkast og diffus emission.</p>
	10	Vilkåret fastsættes jf. VOC-bekendtgørelsens § 6 stk. 1.
	11	Vilkåret fastsættes jf. VOC-bekendtgørelsens § 6 stk. 2.
		<p><b>Støj</b> Kilder til forurening eller gener:</p> <ul style="list-style-type: none"> <li>- Intern transport fra f.eks. truckkørsel.</li> <li>- Kørsel til og fra virksomheden.</li> <li>- Støj fra afkast og ventilatorer.</li> <li>- Støj fra de enkelte bearbejdningssenheder.</li> <li>- Støj fra f.eks. spånudsugningsanlæg og filterhus.</li> <li>- Støj fra øvrige hjælpeanlæg, kompressorer og lign.</li> </ul>



		Herning Kommune har vurderet, at nedenstående vilkår er nødvendig for at sikre, at virksomhed ikke påfører omgivelserne støjforurening. Vilkåret fastsættes iht. godkendelsesbekendtgørelsens § 21 stk. 1 nr. 3 og § 31 stk. 1.
12		<p>Nedenstående områdetyper referer til områdetyperne beskrevet i Vejledning fra miljøstyrelsen nr. 5/1984 Ekstern støj fra virksomheder</p> <p><u>Områdetype 2</u> Virksomheden ligger i et område, som er udlagt til erhvervsområde (kommuneplanramme 51.E2 og lokalplan 51.E2.3). Grænseværdierne i dette område er fastsat i overensstemmelse med støjvejledningens områdetype 2, erhverv med forbud mod generende virksomhed.</p> <p><u>Områdetype 3</u> Inden for lokalplanområdet ligger 4 boliger, som kan blive påvirket af støj fra virksomheden. Grænseværdierne ved disse boliger er fastsat i overensstemmelse med støjvejledningens områdetype 3, blandet bolig og erhverv.</p> <p><u>Områdetype 5</u> Mod nordvest, nord for virksomheden ligger eksisterende boligområder for åben og lav boligbebyggelse (kommuneplanrammer 51.B3, 51.B16).  Mod nordøst for virksomheden ligger et planlagt boligområde for tæt- lav boligbebyggelse (kommuneplanramme 51.B14 og lokalplansforslag nr. 51.B14.1).  Tæt-lav byggeri defineres i Herning Kommune som helt eller delvist sammenbyggede boliger, herunder dobbelthuse, rækkehuse, townhouses, kædehuse og klyngehuse. Boligerne må kun have lodrette lejlighedsskel. Ved vandrette lejlighedsskel er der tale om etageboligbebyggelse.  Grænseværdierne i disse område er fastsat i overensstemmelse med støjvejledningens områdetype 5, åben og lav boligbebyggelse, da det er kommunens vurdering at det er underordnet om der er tale om åben-lav eller tæt-lav boligbebyggelse hvad angår fastsættelse af grænseværdier for støj.</p> <p><u>Områdetype 8</u> Nord for virksomheden ligger 4 boliger i landzone. Grænseværdierne ved disse boliger er fastsat i overensstemmelse med støjvejledningens områdetype 8, det åbne land.</p> <p><u>Vurdering</u> I forbindelse med afgørelse om revurdering og miljøgodkendelse af 19. august 2015 er der udført foranstaltningerne, som sikrer at afgørelsens støjvilkår kan overholdes. I forbindelse med udarbejdelse af lokalplan for nyt boligområde omfattet af lokalplansforslag 51.B14.1 er der taget højde for at området ikke vil blive påvirket ud over de vejledende grænseværdier under forudsætning af støjvilkårene i afgørelsen af 19. august 2015 overholdes.  Ved etablering af nye støjkluder skal Front-Z sikre, at støjgrænserne er overholdt i eksisterende eller planlagte boligområder.</p>
		<p><b>Affald</b> Kilder til forurening eller gener:</p> <ul style="list-style-type: none"> <li>- Malingsrester og rensesvæsker fra UV-anlæg.</li> <li>- Brugte pistolrensesvæsker</li> <li>- Uren emballage, f.eks. plastspande eller andre emballager, der indeholder rester.</li> </ul>

		<ul style="list-style-type: none"> <li>- Filtre og filterposer.</li> <li>- Støvaftald fra f.eks. maling og mellemslibninger.</li> </ul> <p>Da der ikke foregår aktiviteter, som ikke er omfattet af anvendelsesområdet for afsnit 9, er der ikke behov for at supplere standardvilkårene.</p>
14	13	Standardvilkår
15	14	Standardvilkår
		<p><b>Beskyttelse af jord, grundvand og overfladevand</b>  Virksomheden er placeret i et område med drikkevandsinteresser (OD).  Kilder til forurening eller gene:</p> <ul style="list-style-type: none"> <li>- Spild af renevæsker fra pistoler, UV-anlæg mv.</li> <li>- Spild af malingsrester.</li> </ul> <p>Da der ikke foregår aktiviteter, som ikke er omfattet af anvendelsesområdet for afsnit 9, er der ikke behov for at supplere standardvilkårene.</p>
16	15	Tilpasset standardvilkår. Krav vedrørende oplag omfattet af olietankbekendtgørelsen er fjernet, da det ikke er relevant.
17	16	Standardvilkår
18		Ikke relevant, da der ingen olietanke er på ejendommen.
		<b>Egenkontrol</b>
		<u>VOC-reduktionsprogram</u>
	17	Vilkåret fastsættes jf. VOC-bekendtgørelsens §§ 6 og 11
	18	Vilkåret fastsættes jf. VOC-bekendtgørelsens §§ 6 og 11
	19	Vilkåret fastsættes jf. VOC-bekendtgørelsens §§ 6 og 11
		<u>Overholdelse af emissionsvilkår</u>
19	20	<p>Standardvilkår, som ifølge klagenævnsafgørelse NMK-10-01081 kun kan fraviges, hvis det er særligt begrundet.</p> <p>Der stilles krav om, at der skal foretages kontrol af emissionen af træstøv. Præstationskontrol skal udføres i følgende afkast jf. bilag 5:</p> <p>Afkast D: Træstøv  Opskæring af plader (hal 8)  Fræsning af kanter (hal 1 og 8)  Udfræsning af front (hal 2)</p> <p>Kontrollen skal anvendes til at vurdere, om emissionen af træstøv er mindre eller lig med den maksimale timeemission, der ligger til grund for fastsættelse af afkasthøjden for afkast D i vilkår 7</p>
	21	<p>Supplerende vilkår.</p> <p>Der stilles krav om, at der skal foretages kontrol af emissionen af totalstøv fra malingspåføring og slibning af malede emner.</p> <p>Præstationskontrol skal udføres i følgende afkast jf. bilag 5</p> <p>Afkast A: Totalstøv (malingsstøv fra påføring)  Traversanlæg 1 (hal 4)  Traversanlæg 2 (hal 7)  Sprøjteboks (hal 4)  Kantsprøjteanlæg (hal 3)</p>

		<p>Afkast B: Totalstøv (slibestøv) Traversanlæg 1 (hal 4) Slibebord (hal 4)</p> <p>Afkast C: Totalstøv (slibestøv) Traversanlæg 2 (hal 7) Kantsprøjteanlæg (hal 3)</p> <p>Kontrollen skal anvendes til at vurdere, om emissionen af totalstøv er mindre eller lig med den maksimale timeemission, der ligger til grund for fastsættelse af afkasthøjden for afkast A, B og C i vilkår 7.</p>
	22	<p>Supplerende vilkår. Der stilles krav om, at der skal foretages kontrol af emissionen af blandingsfortyndere.</p> <p>Kontrollen skal anvendes til at vurdere, om emissionen af organiske opløsningsmidler er mindre eller lig med den maksimale timeemission, der ligger til grund for fastsættelse af afkasthøjden for afkast A i vilkår 7.</p> <p>Præstationskontrol skal udføres i følgende afkast jf. bilag 5: Afkast A som omfatter følgende anlæg: Traversanlæg 1 Traversanlæg 2 Sprøjteboks (manuel lakering) Kantsprøjteanlæg (robot)</p>
20	23	<p>Standardvilkår. Vilkåret er suppleret med målemetode MEL-02 for støv.</p> <p>MEL-17 skriver i afsnit 4.2, at "komponenter (opløsningsmidler), der ikke umiddelbart kan identificeres eller ikke optræder på listen over opløsningsmidler, summeres, kvantificeres som toluen og rapporteres som "Sum af øvrige".</p> <p>Da standardvilkåret foreskriver, at målingen skal udføres af et dertil akkrediteret firma, skal det valgte firma oplyse, om de er akkrediteret til de aktuelle, navngivne stoffer, som typisk fremgår af virksomhedens datablade.</p> <p>Som alternativ til måling efter MEL-17 kan måling af TVOC efter MEL-7 anvendes. Ud fra den omtrentlige sammensætning af opløsningsmidler, som fremgår af databladene, kan en gennemsnitlig responsfaktor, molvægt og antal kulstof beregnes, og TVOC-målingen kan omregnes til mg opløsningsmiddel/m<sup>3</sup>.</p>
	24	<p>Supplerende vilkår, der skal sikre at emissionsmålinger bestilles i så god tid, at fastsatte tidsfrister kan overholdes.</p>
21	25	Standardvilkår
22	26	<p>Standardvilkår Frekvens for kontrol af renluftsiden af pose-, lamel- og lignende filtre fastsættes af kommunen. Herning Kommune har vurderet, at kontrol af filtre 1 gang om måneden vil være tilstrækkelig til at imødegå væsentlige gener i omgivelserne.</p>
23	25	Standardvilkår
24	28	Standardvilkår
		<u>Støj</u>
	29	<p>Vilkåret supplerer standardvilkårene. Generelt skal installationer og anlæg der udgør støjkilder, vedligeholdes forebyggende, da de ellers kan ende med at blive mere støjende. Dette gælder for de fleste systemer med bevægelige dele.</p>

		Vilkåret fastsættes iht. godkendelsesbekendtgørelsens § 21 stk. 1 nr. 4 og § 31 stk. 1.
	30	Vilkåret supplerer standardvilkårene. Hvis tilsynsmyndigheden ved begrundet mistanke vurderer, at vilkår 12 ikke er overholdt, kan tilsynsmyndigheden kræve, at virksomheden ved akkrediteret støj-måling eller beregning skal dokumentere, at støjgrænserne er overholdt.  For at der efterfølgende ikke skal opstå uenighed om, hvorvidt målingen er tilstrækkelig til at dokumentere, om vilkår er overholdt, skal der indsendes forslag til måleprogram, som skal accepteres af tilsynsmyndigheden. Vilkåret fastsættes iht. godkendelsesbekendtgørelsens § 21 stk. 1 nr. 4 og § 31 stk. 1.
	31	Vilkåret supplerer standardvilkårene. Vilkåret definerer, hvornår støjgrænser er overholdt. Vilkåret fastsættes iht. godkendelsesbekendtgørelsens § 21 stk. 1 nr. 4 og § 31 stk. 1.
	32	Vilkåret supplerer standardvilkårene. Vilkåret skal sikre at støjmålinger/-beregninger bestilles i så god tid, at fastsatte tidsfrister kan overholdes. Vilkåret fastsættes iht. godkendelsesbekendtgørelsens § 21 stk. 1 nr. 4 og § 31 stk. 1.
		<u>Driftsjournal</u>
25	33	Standardvilkår

Tabel 6

## 4. Forhold til loven

Virksomheden er omfattet af godkendelsesbekendtgørelsens bilag 2, listepunkt E 215 og dermed standardvilkår i bilag 1 afsnit 9 i standardvilkårsbekendtgørelsen.

Afgørelsen omfatter:

- Revurdering/påbud efter miljøbeskyttelseslovens § 41b.
- Miljøgodkendelse af til at øge emissionen af organiske opløsningsmidler meddeles efter miljøbeskyttelseslovens § 33.

Afgørelsen er givet på grundlag af den miljøtekniske beskrivelse og supplerende oplysninger.

Virksomhedens indretning og drift skal være i overensstemmelse ansøgning, supplerende oplysninger og de ændringer, der fremgår af beskrivelsen og vilkårene i denne godkendelse. En kopi af miljøgodkendelsen skal til enhver tid være tilgængelig på virksomheden for de personer, der har ansvaret for virksomhedens indretning og drift.

Afgørelsen er gyldig straks efter modtagelsen.

Fremtidige nye aktiviteter, ændringer eller udvidelser såvel bygningsmæssigt som driftsmæssigt, som kan indebære forurening, herunder affaldsfrembringelse, må ikke påbegyndes, før der foreligger en afgørelse fra kommunen. Det er kommunen, der afgør om godkendelse er nødvendig (miljøbeskyttelsesloven § 33 og 37).

### Bortfald af godkendelsen

Godkendelsen bortfalder, hvis de godkendelsespligtige aktiviteter ikke har været i drift i 3 på hinanden følgende år, jf. miljøbeskyttelseslovens § 78 a, stk. 1. Hvis driften genoptages herefter, kræves der ny godkendelse. Begrundelsen for godkendelsespligten er, dels at omgivelserne i almindelighed vil have disponeret i tillid til, at virksomhedens drift er ophørt, dels at godkendelsen kan hvile på forældede vilkår, hvorfor forudsætningen for fortsat drift er en nyvurdering af virksomheden og vilkårene for driften.

### Anden lovgivning

Virksomheden er ud over godkendelsesbekendtgørelsen bl.a. omfattet af:

- Herning Kommunens regulativ for erhvervsaffald.
- VOC-bekendtgørelsen

### Offentliggørelse

Afgørelsen offentliggøres ved annoncering på kommunens hjemmeside den 24. marts 2020. Derudover orienteres en række interessenter direkte jf. liste over modtagere af kopi af afgørelsen.

Miljøgodkendelsen kan i klageperioden ses på kommunens hjemmeside

<https://www.herning.dk/politik/planer-offentliggoerelser-og-hoeringer/offentliggoerelser-og-hoeringer/>

### Klagevejledning

Der kan efter miljøbeskyttelseslovens kapitel 11 klages til Miljø- og Fødevarerklagenævnet over kommunens afgørelse.

Følgende kan klage: Ansøgeren, Sundhedsstyrelsen samt enhver, der må antages at have en væsentlig interesse i sagens udfald. Der kan desuden klages af visse organisationer, som angivet i miljølovens §§ 99 - 100.

Du klager via klageportalen, som du finder via borger.dk eller virk.dk. Du logger på klageportalen med Nem-ID. En klage er indgivet, når den er tilgængelig for Herning Kommune via klageportalen. Når du klager, skal du betale et gebyr på 900 kr. for borgere og 1.800 kr. for virksomheder, organisationer og offentlige myndigheder.

I klageportalen sendes din klage automatisk til Herning Kommune. Hvis Herning Kommune fastholder afgørelsen, sender kommunen klagen videre til behandling i nævnet via klageportalen. Du får besked om videresendelsen.

Miljø- og Fødevareklagenævnet afviser din klage, hvis du sender den uden om klageportalen, medmindre du er blevet fritaget for brug af klageportalen. Hvis du ønsker at blive fritaget for at bruge klageportalen, skal du sende en begrundet anmodning til Herning Kommune. Kommunen videresender din anmodning til nævnet, som herefter beslutter om, du kan fritages. Se betingelserne for at blive fritaget på klagenævnets hjemmeside: <https://naevneneshus.dk/>.

Klagefristen udløber 4 uger efter, at afgørelsen er meddelt. Er afgørelsen offentligt bekendtgjort, regnes klagefristen dog altid fra bekendtgørelsen.

Klagen skal være indgivet via klageportalen senest den 27. oktober 2022.

Hvis klagefristen udløber på en lørdag eller helligdag, forlænges klagefristen til den følgende hverdag.

En klage over en tilladelse, godkendelse eller dispensation har ikke opsættende virkning, medmindre Miljø- og Fødevareklagenævnet bestemmer andet. Udnyttelse af afgørelsen sker imidlertid på virksomhedens eget ansvar

En klage har opsættende virkning for et påbud eller forbud, medmindre Miljø- og Fødevareklagenævnet bestemmer andet.

## **Søgsmål**

Ifølge miljøbeskyttelseslovens § 101 kan afgørelsen prøves ved domstolene. Sag skal anlægges inden 6 måneder efter, at afgørelsen er offentliggjort.

## **Liste over modtagere af kopi af godkendelsen**

Sundhedsstyrelsen Nord [TRnord@stps.dk]

Danmarks Naturfredningsforening [dn@dn.dk]

Friluftsrådet, kreds Midtvestjylland [midtvestjylland@friluftsradet.dk]

## **Bilag 1 Miljøtekniske beskrivelse**

### **A. Oplysninger om virksomhedens art**

Virksomheden er omfattet af listepunkt E 215: Virksomheder der foretager vacuum- og/eller dypimprægnering af træ eller overfladebehandling af træ, når kapaciteten til forbrug af organiske opløsningsmidler overstiger 6 kg pr. time. Bortset fra virksomheder, der er omfattet af J 104.

#### **Beskrivelse af det ansøgte projekt.**

Der søges om miljøgodkendelse til en maksimal timeemission af blandingsfortynder på 34, 9 kg/time.

### **B. Oplysninger om etablering**

Der sker ingen ændringer på eksisterende overfladebehandlingsanlæg.

Forøgelse af VOC-emissionen sker ved at der anvendes VOC-baserede produkter på eksisterende anlæg hvor der tidligere er anvendt vandbaseret.

Der skal etableres ny skorsten i forbindelse med forøgelse af VOC-emissionen.

Eksisterende afkast G, H og F føres sammen med afkast A til ny skorsten.

Skorsten forventes etableret 3. kvartal 2022.

### **C. Oplysninger om virksomhedens placering og driftstid**

Oversigtsplan

Se bilag 1.

#### **Redegørelse for virksomhedens lokaliseringsovervejelser.**

Virksomheden er etableret på adressen i 1989.

#### **Virksomhedens daglige driftstid.**

Mandag til fredag fra kl. 7.00 til kl. 01.00.

Fra kl. 15.45 – 01.00 er der 7- 8 beskæftigede. Der arbejdes kun med en af lakeringslinjerne samt foretages lidt træbearbejdning. Lakeringslinjen er ofte ikke i fuld drift.

Der kan forekomme overarbejde før og efter normalt arbejdstid, samt enkle weekender.

#### **Oplysninger om til- og frakørselsforhold**

Til- og frakørsel foregår til og fra Hovedvej A15 via Langvadbjergvej gennem erhvervsområder.

Kørslen til og fra Front-z vurderes ikke at udgøre et væsentligt bidrag til den øvrige trafikbelastning i området.

### **D Virksomhedens indretning**

Se bilag 2.

Alle haller er med støbt gulv og uden gulvafløb.

### **E. Virksomhedens produktion**

Virksomheden fremstiller komponenter til møbel- og køkkenindustrien, primært skabslåger.

I produktionen anvendes langt hovedsageligt melaminbelagte MDF- plader, så det kun er kun nødvendigt at lakere fronten af pladen.

Virksomheden anvender følgende processer:

Træbearbejdning:

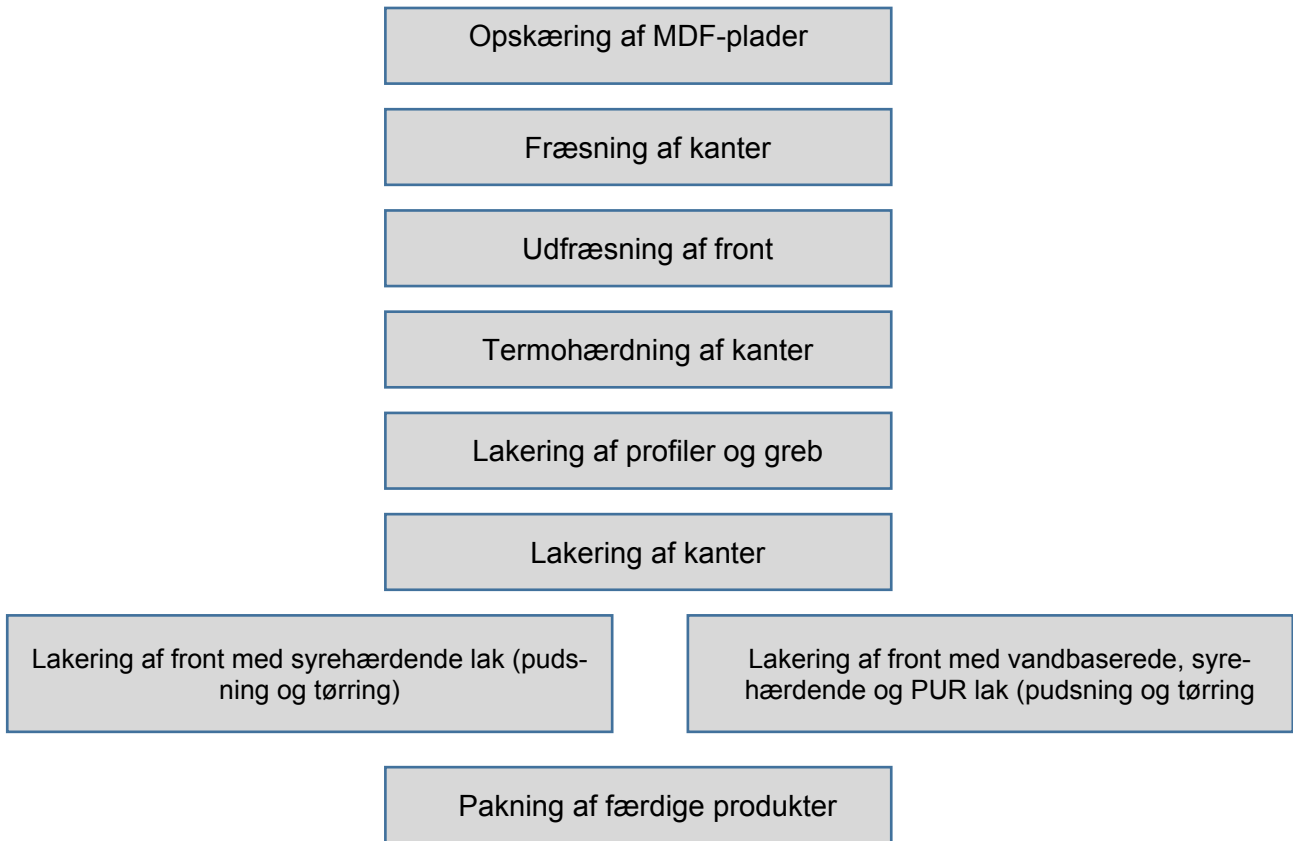
- Opskæring:
- savning, tapning, boring

- CNC-fræsning
- Slibning og pudning
- Termohærdning af kanter

Lakering:

- Håndsprøjteboks, slibning og pudning
- Travers-lakanlæg (UV, syrehærdende og polyuretan) med tørreovne, slibning og pudning
- UV-hærdning

**Procesforløb**



Placering	Arbejdsproces – anlæg	Forbrugte råvarer	Emissioner (luft, affald)	Afkast
<b>Træbearbejdning</b>				
Hal 8	<b>Opskæring af plader</b>	Melaminbelagt MDF-plade	Træstøv Spåner	D
	– Træbearbejdningmaskiner			
Hal 1 Hal 8	<b>Fræsning af kanter</b>	Melaminbelagt MDF-plade	Træstøv Spåner	D
	– 2 CNC-fræser – 1 rundsav – 3 boremaskiner			



	– 1 kompressor			
Hal 2	<b>Udfræsning af front</b>	Melaminbelagt MDF-plade	Træstøv Spåner	D
	– 1 CNC-fræser – 1 kantpudser – 1 kompressor			
Hal 2	<b>Termohærdning af kanter</b> – 1 vacuumat			C
<b>Lakering</b>				
Hal 4	<b>Lakering af front med syrehærdende lak</b>	Hærder Grunder Toplak	VOC Malings-/lak- støv Lakaffald	A
	– traversanlæg 1 – ovn			
	– Slibning og børstning i slibeboks		Lakslibestøv	B
Hal 4	<b>Manuel lakering (kanter og greb)</b>			
	– 1 sprøjteboks	Hærder Grunder Toplak	VOC Malings-/lak- støv Lakaffald	A
	– slibebord		Lakslibestøv	A
Hal 7	<b>Lakering af front med UV hærdende lak, syrehærdende og PUR-lak</b>			
	– traversanlæg 2 – ovn	Grunder Toplak	VOC Malings-/lak- støv Lakaffald	A
	– UV-anlæg		Ozon	
	– slibning børstning		Lakslibestøv	C
Hal 3	<b>Lakering af kanter med robot</b>			
	– sprøjteboks med robot	Lak	VOC Malingsstøv Lakaffald	A
	– slibning		Lakslibestøv	C
Hal 4	<b>Manuel slibning</b>		Lakslibestøv	B

<b>Andet</b>				
Hal 5	<b>Pakning</b>			
Hal 6	<b>Opbevaring og blanding af kemikalier</b>		VOC	I, J
	<b>Intern transport</b>			

Tabel 7 Arbejdsproces med tilknyttede emissioner og afkast

### Oplysninger om produktionskapacitet, art og forbrug af råvarer og hjælpestoffer

Anlæg	Max. antal m <sup>2</sup> /time	Max. kg VOC/time
Travers 1	150	14,5
Travers 2	150	14,5
Kantlinje		0,2
Håndsprøjteboks		0,2
		I alt 29,4 kg VOC/time

Tabel 8 Produktionskapacitet

#### Lak/maling og fortynder

Af VOC-redegørelse for 2021 fremgår der er indkøbt ca. 280.000 kg lak/maling og ca. 14.000 kg fortynder med et indhold af VOC på ca. 122.000 kg.

#### Blandingsfortynder

Der anvendes lakker hvor indholdet af opløsningsmidler kan karakteriseres som blandingsfortyndere.

#### Forholdet til VOC-bekendtgørelsen

Virksomhedens årlige forbrug af organiske opløsningsmidler overstiger 15 tons og den er derfor omfattet af VOC bekendtgørelsens bilag 2, punkt 10 Overfladebehandling af træ.

Virksomheden har valgt at lade sig regulere af reduktionsprogrammet.

### **F BAT**

Virksomheden er omfattet standardvilkår hvorfor der ikke skal redegøres for BAT.

Virksomheden vil altid arbejde efter at finde bedre og mindre miljø påvirkende produkter.

### **G forurening og forureningsbegrænsende foranstaltninger**

#### **Oplysninger om hvilke arbejdsprocesser mv., der knytter sig til virksomhedens luftafkast**

Tabel 9 Oversigt over virksomhedens anlæg

18) Hvis virksomheden har opløsningsmiddelforbrugende anlæg, skal det oplyses om - og i hvilket omfang - det er muligt at regenerere spildfortynder internt på virksomheden eller eksternt.

Virksomheden regenerer spildfortynder til eget brug ved bundfældning i palletanke på virksomheden.

#### **Energianlæg**

Virksomheden opvarmes hovedsagelig af fjernvarme. Fjernvarmen benyttes også til opvarmning af højovnene.

## H. Oplysninger om forurening og forureningsbegrænsende foranstaltninger

### Luftforurening

Oplysning om hvilke arbejdsprocesser mv., der knytter sig til virksomhedens luftafkast.

Afkast	Proces	Placering Se bilag 2	Emissioner
A	<u>Traversanlæg 1</u> Lakering (syrehærdende) + ovn	Hal 4	Organiske opløsningsmidler Malings-/lakstøv
	Manuel lakering (syrehærdende)	Hal 4	Organiske opløsningsmidler Malings-/lakstøv
	Slibning og børstning af lakerede flader (slibebord)	Hal 4	Lakslibestøv
B	Slibning og børstning af lakerede flader	Hal 4	Lakslibestøv
	Slibning og børstning af lakerede flader (slibeboks)	Hal 4	Lakslibestøv
C	Termohærdning af kanter	Hal 2	
	Slibning og børstning af lakerede flader	Hal 3 og 6	Lakslibestøv
D	Bearbejdning af MDF-plade	Hal 1, 2 og 7	Træspåner/støv med indhold af melamin
A	Kantsprøjtelakering	Hal 3	Organiske opløsningsmidler Lakstøv
A	<u>Traversanlæg 2</u> Lakering (UV hærdende), UV-anlæg	Hal 7	Organiske opløsningsmidler Malings-/lakstøv Ozon
A	<u>Traversanlæg 2</u> Lakering (UV hærdende lak, syrehærdende og PUR-lak)	Hal 7	Organiske opløsningsmidler Malings-/lakstøv
I, J	Rumudsug fra blanderum og opbevaring og blanding af kemikalier	Hal 6	Organiske opløsningsmidler

Tabel 10 Processer tilkoblet virksomhedens afkast

### Luftrensingsforanstaltninger ved støvfrembringende forarbejdning

Emissionskilde	Proces	Renseforanstaltning	Afkast nr.
----------------	--------	---------------------	------------

Træbearbejdning	Opskæring Savning CNC-fræsning Slibning og pudning	Blower 180	D
Traversanlæg 1	Påføring af maling og lak	Udsugning gennem Andrea filter, nisseseskæg og bundfilter. Nisseseskæg udskiftes efter behov, flere gange dagligt. Andrea filter skiftes efter behov. Bundfilter rengøres hver 3 måned, eller hvis der er sket skade på Andrea filter.	A
	Slibning	Blowerfilter 90	B
Traversanlæg 2	Påføring af maling og lak	Vådboks. Udsugningsluften skylles med vand. Luften suges op igennem en kassette fyldte med plastik bolde. Vand dyser skyller plastbolde rene for støv og lak partikler. Vandet renses i en skimmer og cirkulerer i anlægget.	A
	Slibning	Moldow PHL	C
Kantsprøjteboks Robot	Påføring af maling	Udsugning gennem Andrea filter og nisseseskæg.	A
	Slibning	Andreafilter (forfilter) Moldow PHL	C
Håndsprøjteboks	Manuel påføring af maling	Andreafilter og nisseseskæg	A
	Slibning	Kuvertfilter	A
Slibeboks	Manuel slibning	Andreafilter (forfilter) Blower 90	B

Tabel 11 Processer tilkoblet virksomhedens afkast (se også bilag x)

#### Organiske opløsningsmidler

Der er ikke etableret renseforanstaltninger for organiske opløsningsmidler.

#### Ozon

Ved bestråling af ilt med UV dannes ozon.

Der er ikke etableret renseforanstaltninger for ozon.

## Massestrøm og emissionskoncentration af træstøv mv., der udsendes til luften.

Rent træstøv i afkast D:

Massestrømmen antages i 2004 at overskride 100 g/t. Afkastet er senere tilkoblet yderligere udsugning fra træbearbejdning i hal 7 og massestrømmen forventes derfor stadig at overskride 100 g/t.

### Afkasthøjde for afkast, der emitterer blandingsfortynder

#### Afkast A

OML-beregninger på baggrund af maksimal timeemission for blandingsfortynder på 34,9 kg ( Beregningen viser at B-værdien for blandingsfortynder på 0,15 mg/m<sup>3</sup> er overholdt uden for skel ved en afkasthøjde på 38,8 meter over terræn.

#### Afkast I og J

Afkast I og J er ført 1 meter over tag

### Afkasthøjde for afkast, der emitterer træstøv (afkast D)

OML-beregninger er udført på baggrund af maksimal emissionskoncentration for træstøv på 2 mg/ Nm<sup>3</sup>,

Beregningen viser at B-værdien for træstøv på 0,025 mg/m<sup>3</sup> er overholdt uden for skel ved en afkasthøjde på 7 meter over terræn.

### Afkasthøjde for afkast, der emitterer total støv (malings-/lakstøv og slibestøv) (afkast A, B, C)

OML-beregninger er udført på baggrund af maksimal emissionskoncentration for totalstøv på på 10 mg/ Nm<sup>3</sup>,

Beregningen viser at B-værdien for totalstøv på 0,08 mg/m<sup>3</sup> er overholdt uden for skel ved en afkasthøjde for A på 39 og B og C på henholdsvis 4 og 6 meter over terræn

## **Spildevand**

Virksomheden afleder kun sanitært spildevand.

## **Støj**

### Støj- og vibrationskilder, herunder intern kørsel og transport samt udendørs aktiviteter,

Virksomhedens væsentligste støjklender består af:

filteranlæg

ventilatorer

vakuumpumper

luftafkast

Virksomheden har i 2014 udført støj dæmpende foranstaltninger der sikre, at de vejledende støjgrænser kan overholdes.

## **Affald**

### Sammensætning og årlig mængde af virksomhedens affald, herunder farligt affald

<b>EAK-kode</b>	<b>Affaldstype</b>	<b>Årlig mængde</b>	<b>Maksimalt oplagrede mængder</b>	<b>Håndtering/bortskaffelse</b>
<b>08 01 15</b>	Flydende lakrester	25 t	25 t	Bortskaffes som farligt affald, afhentes af registreret indsamler
	Vandigt slam fra rensning af valser m.m.	2 t	2 t	

08 01 11	Lakrester	2 t	2 t	Bortskaffes som brændbart affald, afhentes af registreret indsamler
13 05 06	Spildolie			Bortskaffes som farligt affald i forbindelse med service
08 01 18	Træ- og lakslibestøv	5 t	5 t	Deponi, afhentes af registreret indsamler/transportør
03 01 05	Træafskær, ulakeret MDF plade	250 t	12 t	Genanvendelse til spånplader
03 01 05	Træslibestøv, ulakeret MDF plade	250 t	12 t	Genanvendelse til spånplader
15 01 04	Metalemballage: metalbånd og spande	21 t	2 t	Efter udhærdning af lakrester bortskaffes til genanvendelse. Afhentes af registreret indsamler
20 01 01	Papir	Ikke oplyst	Ikke oplyst	Genanvendelse, afhentes af kommunal ordning
15 01 01	Pap	10 t	3 t	Genbruges i virksomheden
03 01 99	Forbrændingseget affald	63 t	1 t	Forbrænding, afhentes af kommunale ordning
20 03 01	Dagrenovationslignende erhvervsaffald			Forbrænding, afhentes af kommunal ordning

Tabel 12 Håndtering af affald og maksimalt oplagrede mængder

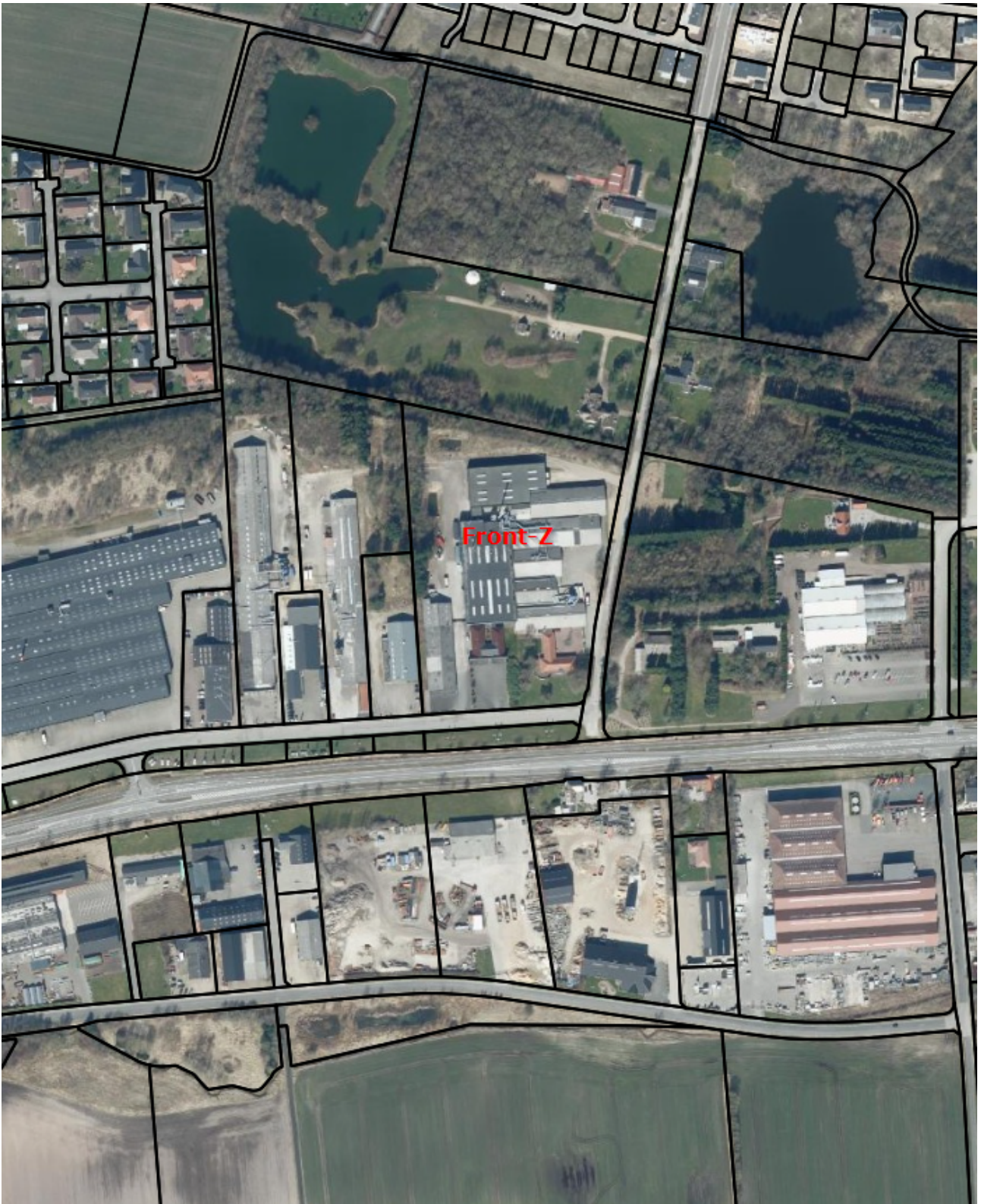
## Jord og grundvand

### Foranstaltninger, der er truffet til beskyttelse af jord og grundvand

Råvare/hjælpestoffer/farligt affald med indhold af forurenende stoffer	Opbevaring	Opbevaringsarealer
<u>Råvarer</u>		
Maling/lak, flydende	Ublandede lakker opbevares i købsemballage	Specielt indrettet lak- og blanderum med støbt gulv og uden afløb. Bagerst i rummet er der i gulvet etableret et opsamlingskar til opsamling af spild i forbindelse med uheld eller lækage. Karret kan rumme ca. 1000 l. Gulvet har hældning væk fra døren mod karret.
Maling og lak, flydende brugsklare blandinger	Brugsklare blandinger opbevares i 1000 L palletanke og mindre plast- og metalspande.	
Fortynder, flydende	Fortynder opbevares i købsemballage.	
Lakaffald, fast	Lukket container	Indendørs på tæt bund uden mulighed for afløb til kloak.
<u>Affald</u>		
Træslibestøv og spåner	Lukket container	Udendørs
Metalemballage, -bånd og -spande	Lukket container	Udendørs
Forbrændingsegnet affald	Lukket container	Udendørs
Dagrenovationslignende affald	Privat container	Udendørs
<u>Farligt affald</u>		
Lakaffald slam fra lakanlæg 2	Palletank	Indendørs på tæt bund uden mulighed for afløb til kloak.
Lakrester, flydende	Palletank	
Vandigt slam fra rensning af valser	Palletank	
Spildolie	I olieudskiller ved kompressor	På tæt gulv ved kompressor
Lakslibestøv	Lukket container	Udendørs

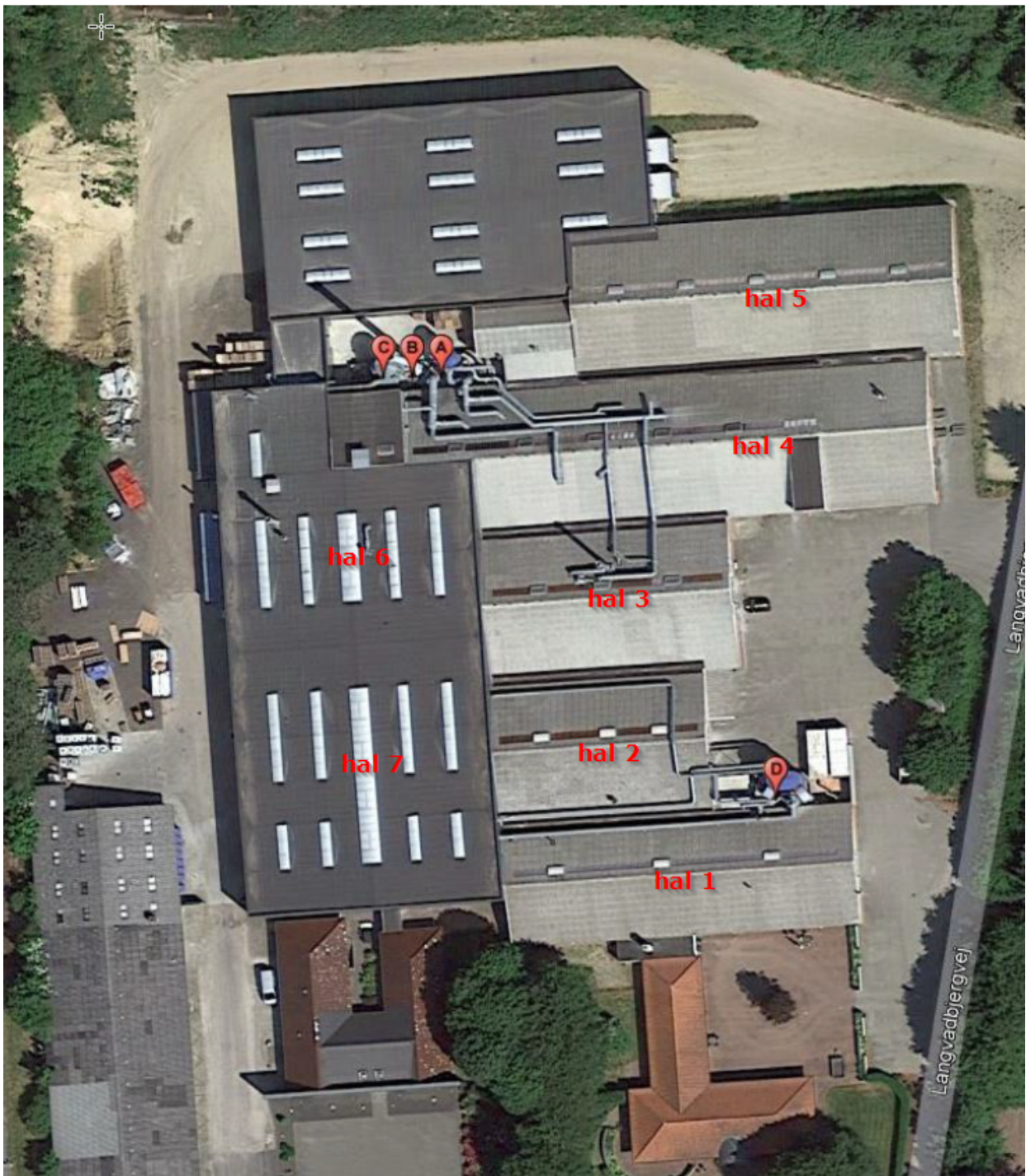
Tabel 13 Opbevaring af råvarer, hjælpestoffer og farligt affald indeholdende forurenende stoffer

## Bilag 2 Oversigtskort

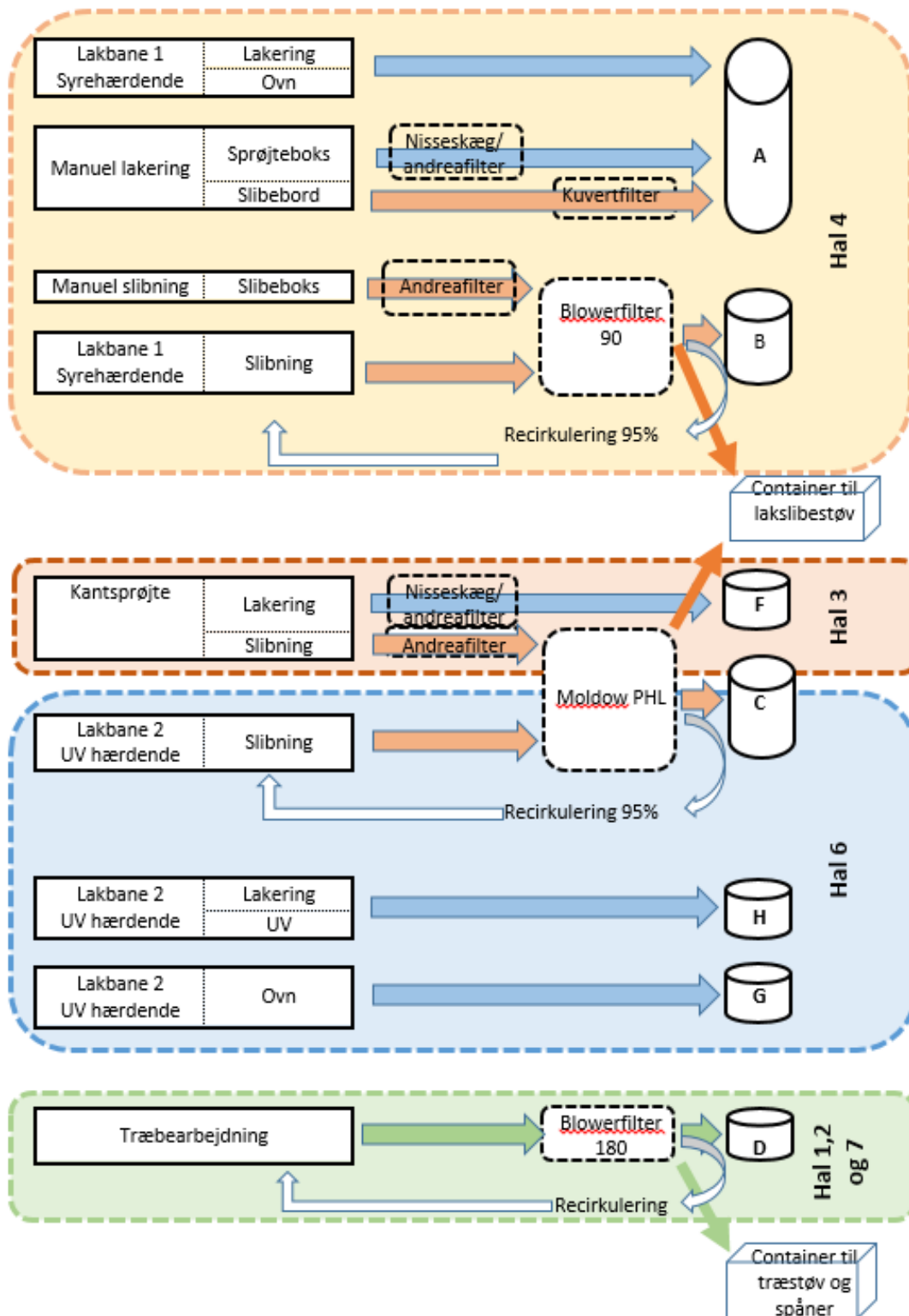




### Bilag 3 Situationsplan (haller og afkast)



**Bilag 4 Grafisk fremstilling af ventilationssystem (ikke opdateret afkast)**



**Blå:** Processer med organisk opløsningsmiddel  
**Orange:** Processer med lakslibe-/malingsstøv  
**Orange:** Processer med lakslibe-/malingsstøv  
**Grøn:** Processer med træslibestøv

## Bilag 5 Oversigt over afkast og rensforanstaltninger

Nyt nr	Gl. nr	Anlæg	Proces	Emis-sion	Rensning	Delstrøm [m <sup>3</sup> / time]	Luftmængde i afkast [m <sup>3</sup> / time]	Højde [m.o.t]	Diameter [m]	
<b>A</b>	A	traversanlæg 1	lakering	VOC	ingen	35.200	69.800	38,8	1,0	
			ovn	VOC	ingen					
			lakering	malings-støv	Andreafilter, nisseskæg og bundfilter					
	H	traversanlæg 2	lakering	VOC ozon	ingen					
			lakering	malings-støv	Vådboks					
	G	traversanlæg 2	ovn	VOC	ingen					
	A	håndsprøjteboks	slibning	lakslibe-støv	Kuvertfilter Rensegrad > 90					17.200
			lakering	VOC	ingen					17.200
A		lakering	Malings-støv	nisseskæg og Andrea-filter	12.500					
		F	kantsprøjteboks Robot	lakering		VOC	nisseskæg/Andreafilter			
<b>B</b>	B	traversanlæg 1	slibning	lakslibe-støv	Blowerfilter 90 rensegrad 99,9	35.000 (5 % i afkast. 95 % recir- kulerer)	1.750	4	0,4	
		manuel slibe-boks	slibning	lakslibe-støv						andre-a-filter
<b>C</b>	C	traversanlæg 2	slibning	Lakslibe-støv	Molodow PHL	40.000 (5 % i afka-	2.000	6		

		kantsprøjteboks	slibning	lakslibe- støv	andre- afilter	rensegrad 99,9	stet. 95 % recirkule- rer)			
<b>D</b>	<i>D</i>	savanlæg dobbeltapper CNC-fræser kantpudser	træbearbejdning	træslibe- støv	Blowerfilter 180 Posefilter Rensegrad 99,9		40.000	40.000	7	1
<b>I</b>	<i>I</i>	blanderum	opbevaring og blanding af kemi- kalier	VOC	ingen				ca. 2 m. over tag	
<b>J</b>	<i>J</i>	blanderum	opbevaring og blanding af kemi- kalier	VOC	ingen				ca. 1 m. over tag	
		container til opsamling af spåner og træslibe- støv tilbageholdt af fil- ter	udsug fra contai- ner til opsamling af støv fra Blowerfilter 180	træslibe- støv	Polyester filterdug på toppen af container Rensegrad 99,9					
		container til opsamling af lakslibe/pudsestøv tilbageholdt af filter	udsug fra contai- ner til opsamling af støv fra Molo- dow PHL	lakslibe- støv	Udsug fra container re- cirkulerer til filtrene. Blowerfilter 90 og Molo- dow PHL					

Tabel 14 Oversigt over afkast og renseforanstaltninger

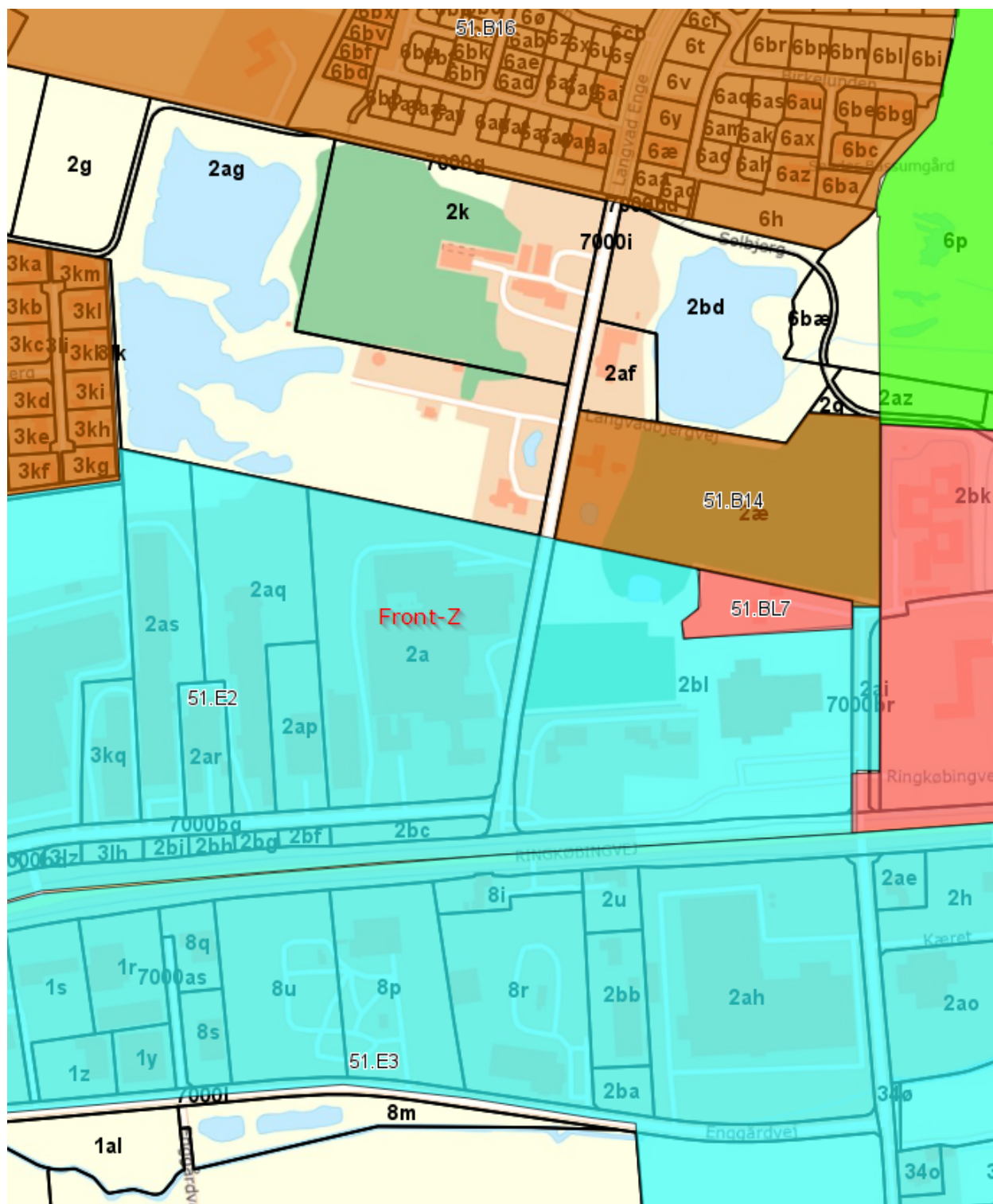
**Blå: Processer med organisk opløsningsmiddel**

**Orange: Processer med malingstøv**

**Orange: Processer med lakslibestøv**

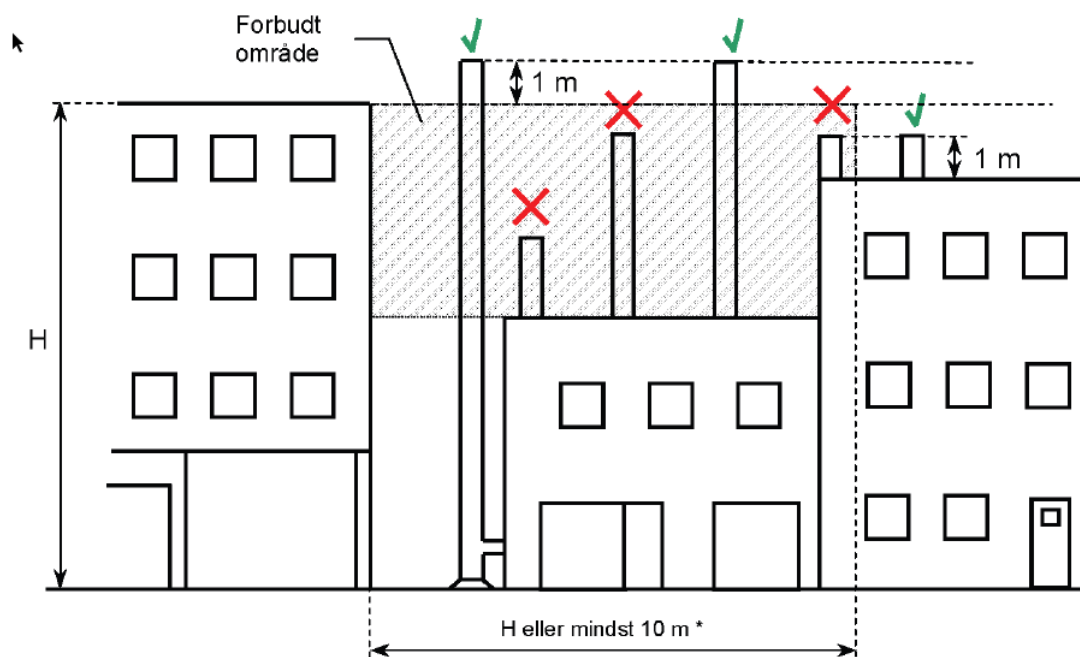
**Grøn: Processer med træslibestøv**

# Bilag 6 Kommuneplanrammer 2017-2028



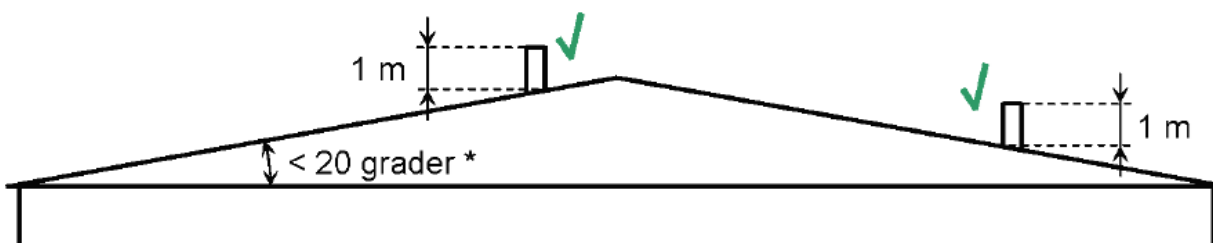
## Bilag 7 Bestemmelse af afkashøjder der sikre fri fortynding

### Boligblok eller industribygning med to tilstødende bygninger



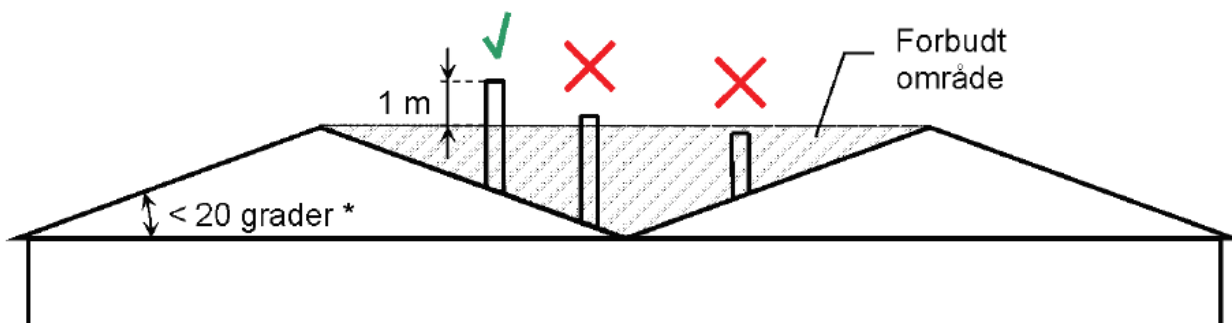
\* Højeste værdi vælges

### Bygning ved taghældning $\leq 20$ grader



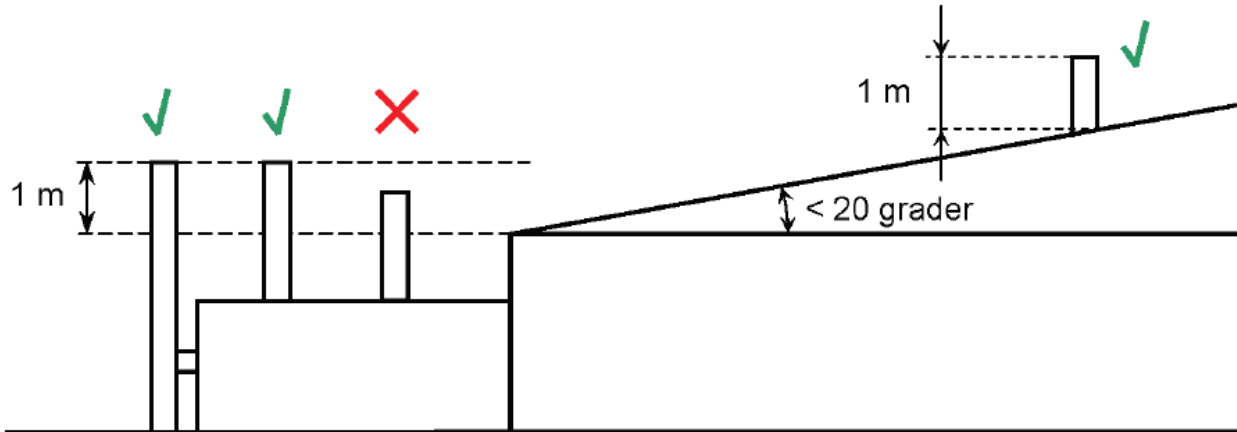
\* Ved taghældning  $\leq 20$  grader opnås fri fortynding ved skorstenshøjde minimum 1 meter over tagfladen, hvor skorsten er placeret.

### Bygning med dobbelttag og taghældning $\leq 20$ grader



\* Regel om skorstenshøjde 1 m over tag gælder ikke for området, der afgrænses af to eller flere dobbelttage.

Bygning med taghældning  $\leq 20$  grader og tilstødende bygning eller fritstående skorsten



## Bilag 8 Lovgrundlag

Godkendelsen er givet på følgende lovgrundlag fra Miljøministeriet (inklusive eventuelle ændringer til den anførte lovgivning, der er gældende på godkendelsestidspunktet):

- Lov om miljøbeskyttelse, nr. 100 af 19/01/2022
- Bekendtgørelse om godkendelse af listevirksomhed, nr. 2080 af 15/11/2021 (godkendelsesbekendtgørelsen).
- Bekendtgørelse om standardvilkår i godkendelse af listevirksomhed, 2079 af 15/11/2021 (standardvilkårsbekendtgørelsen).
- Bekendtgørelse om udpegning og administration af internationale naturbeskyttelsesområder samt beskyttelse af visse arter, nr. 2091 af 12/11/2021 (habitatbekendtgørelsen).

Der er endvidere benyttet følgende vejledninger/orienteringer fra Miljøstyrelsen:

- Luftvejledning nr. 2/2001.
- B-værdivejledning nr. 20/2016.
- Ekstern støj fra virksomheder nr. 5/1984.
- Beregning af ekstern støj fra virksomheder nr. 5/1993.

### Copyright

Kortmateriale er gengivet af Herning Kommune med tilladelse fra Styrelsen for Dataforsyning og Effektivisering.

Luffotos – Danmarks Digitale Ortofoto – er gengivet af Herning Kommune med tilladelse fra Cowi.