

Tillæg nr. 1 til  
MILJØTILLADELSE  
til  
Kristiansminde Jersey  
Bredmosevej 17  
6800 Varde

Varde  
Kommune



I henhold til § 16b i Bekendtgørelse af lov nr. 520  
af 1. maj 2019  
om husdyrbrug og anvendelse af gødning m.v.

**Godkendt 28. juni 2024**



**Postadresse:**  
Varde Kommune  
Bytoften 2, 6800 Varde

**Udarbejdet af:**

Sagsbehandler: Jørgen Enevoldsen  
Direkte tlf. 7994 7150  
E-mail: [jene@varde.dk](mailto:jene@varde.dk)

**VARDE KOMMUNE**

Erhvervscenteret - Landbrug  
Teknik og Miljø  
Bytoften 2  
6800 Varde

[www.vardekommune.dk](http://www.vardekommune.dk)  
[vardekommune@varde.dk](mailto:vardekommune@varde.dk)

**Doknr. 8762701**

**Sagsnr. GEO-2024-03416**

# Indholdsfortegnelse:

<b>1</b>	<b>INDLEDNING</b> .....	<b>5</b>
<b>2</b>	<b>BAGGRUND FOR TILLÆG TIL MILJØTILLADELSE</b> .....	<b>6</b>
2.1	DATABLAD.....	6
2.2	BAGGRUND OG HISTORIK .....	6
<b>3</b>	<b>TILLADELSE</b> .....	<b>7</b>
3.1	BESKRIVELSE AF PROJEKTET .....	7
3.2	SUPPLERENDE OPLYSNINGER.....	7
3.3	FORUDSÆTNINGER.....	7
<b>4</b>	<b>VILKÅR FOR TILLÆG TIL MILJØTILLADELSEN</b> .....	<b>8</b>
4.1	PRODUKTIONSAREALER OG OPBEVARINGSLAGRE .....	8
4.2	DRIFT OG INDRETNING .....	8
4.3	LANDSKABSINTERESSER .....	9
4.4	OPBEVARING OG HÅNDTERING AF HUSDYRGØDNING .....	9
4.5	LUGT.....	9
4.6	STØJ OG VIBRATIONER .....	9
4.7	STØV .....	10
4.8	SKADEDYR .....	10
4.9	SPILDEVAND, OVERFLADEVAND OG RESTVAND.....	10
4.10	OPLAG AF OLIE, PESTICIDER OG ØVRIGE KEMIKALIER .....	11
4.11	LYS .....	11
4.12	UHELD OG RISICI .....	11
4.13	OPHØR.....	11
<b>5</b>	<b>KLAGEVEJLEDNING</b> .....	<b>12</b>
<b>6</b>	<b>OFFENTLIGGØRELSE</b> .....	<b>13</b>
<b>7</b>	<b>MILJØTEKNISK BESKRIVELSE OG VURDERING</b> .....	<b>14</b>
7.1	BELIGGENHED.....	14
7.2	AFSTANDSKRAV .....	14
7.3	LANDSKAB OG KULTURMILJØ .....	14
7.4	SAMDRIFT .....	16
7.5	BIAKTIVITETER .....	16
7.6	INDRETNING .....	16
7.7	PRODUKTIONSAREALERS OG OPBEVARINGSLAGRES STØRRELSE.....	17
7.8	FORBRUG AF VAND OG ENERGI .....	18
7.9	AFFALD.....	18
7.10	RESTSTOFFER .....	18
7.11	HUSDYRGØDNING - PRODUKTION, OPBEVARING OG UDBRINGNING .....	19
7.12	ENSILAGE- OG FODEROPBEVARING.....	20
7.13	LUGT.....	21
7.14	STØJ OG RYSTELSER.....	21
7.15	STØV .....	21
7.16	SKADEDYR.....	21
7.17	DØDE DYR.....	21
7.18	LYS .....	21
7.19	TIL- OG FRAKØRSEL .....	21
7.20	SPILDEVAND .....	21
7.21	DRIFTSFORSTYRRELSER ELLER UHELD .....	21
7.22	BESKYTTEDE NATUROMRÅDER OMKRING HUSDYRBRUGET - AMMONIAK .....	22
7.23	PÅVIRKNING AF "BILAG IV ARTER" .....	26
7.24	BAT - AMMONIAK .....	27

7.25	SAMLET BAT-VURDERING .....	28
<b>8</b>	<b>EGENKONTROL.....</b>	<b>29</b>
<b>9</b>	<b>NABO- / PARTSHØRING .....</b>	<b>29</b>
<b>10</b>	<b>SAMLET VURDERING .....</b>	<b>29</b>
<b>BILAG 1</b>	<b>- FÆRDIGMELDINGSSKEMA .....</b>	<b>30</b>

# 1 Indledning

Dette tillæg nr. 1 til miljøtilladelse fastlægger de vilkår, der skal gælde for en udvidelse af husdyrbruget på Bredmosevej 17, 6800 Varde i Varde Kommune. Vilkårene sikrer, at udvidelse og drift af husdyrbruget kan ske uden at påvirke miljøet væsentligt.

Miljøet skal i denne sammenhæng forstås som omgivelserne i bred forstand, herunder befolkning, flora og fauna, vandmiljø, landskab og kulturhistorie samt ressourceforbrug.

I forbindelse med udarbejdelse af tillæg til miljøtilladelse, har Varde Kommune udarbejdet en miljøteknisk beskrivelse og vurdering af det ansøgte projekt. Denne danner baggrund for afgørelsen, herunder de stillede vilkår, som fremgår af afsnit 4.

Et udkast til afgørelse har været sendt i nabo- / partshøring i 14 dage, hvor der har været mulighed for at komme med synspunkter, kommentarer eller indsigelser til projektet.

Copyright på kort: Geodatastyrelsen, SDFE, Hexagon, Varde Kommune.

## 2 Baggrund for tillæg til miljøtilladelse

### 2.1 Datablad

Ejer / Ansøger:	Flemming Mogensen, Bredmosevej 17, 6800 Varde, tlf. 2065 2892, <a href="mailto:kristiansmindejersey@hotmail.com">kristiansmindejersey@hotmail.com</a>
Kontaktperson:	Flemming Mogensen, Bredmosevej 17, 6800 Varde, tlf. 2065 2892, <a href="mailto:kristiansmindejersey@hotmail.com">kristiansmindejersey@hotmail.com</a>
Husdyrbrugets navn og adresse:	Bredmosevej 17, 6800 Varde
Ejerlav og matrikel nr.:	Øse By, Øse, 13g m.fl.
Virksomhedens art:	Malkekvægbrug
Ejendomsnummer:	9768547
CHR-nummer:	47124
CVR-nummer:	40567879
Konsulent:	Lisbeth Tønning, SAGRO I/S, tlf. 2018 4809, <a href="mailto:lit@sagro.dk">lit@sagro.dk</a>
Tilsynsmyndighed:	Varde Kommune
Er husdyrbruget et IE-brug:	Nej
Ansøgning:	Skema nr. 245119, version 1, indsendt den 25. april 2024
Udkast i nabohøring:	11. juni 2024
Godkendelsesdato:	28. juni 2024

### 2.2 Baggrund og historik

15. marts 2023 fik husdyrbruget en § 16b-miljøtilladelse (MT2023). Her blev der givet tilladelse til at indsætte malkeroboter, øge dybstrøelsesarealet, gå over på stipladsmodellen, opsætning af en fodersilo samt udvidelse af plansiloarealet.

Flemming Mogensen har nu søgt om tillæg til miljøtilladelsen på baggrund af et ønske om at etablere en ny gyllebeholder på Bredmosevej 17, 6800 Varde.

Ansøgningen er modtaget af Varde Kommune den 25. april 2024.

## 3 Tilladelse

Varde Kommune har afgjort, at husdyrbruget på Bredmosevej 17, 6800 Varde kan udvides som ansøgt. Der er nærmere redegjort for de vurderinger der ligger til grund for afgørelsen i den miljøtekniske beskrivelse og vurdering.

Tillæg til miljøtilladelsen meddeles efter 16b i "Bekendtgørelse af lov nr. 520 af 1. maj 2019 om husdyrbrug og anvendelse af gødning m.v." herefter benævnt husdyrbrugloven, på en række nærmere angivne vilkår i afsnit 4.

Husdyrbruget skal til enhver tid leve op til gældende regler i love og bekendtgørelser – også selvom disse regler eventuelt måtte være skærpede i forhold til denne afgørelse.

Det skal i øvrigt bemærkes, at tilladelser og godkendelser der vedrører anden lovgivning, for eksempel byggetilladelse, skal indhentes særskilt. Der skal også indhentes byggetilladelse, hvis en bygning ændrer anvendelse.

Henvendelse om afgørelsen kan ske til Varde Kommune, Erhvervscenteret - Landbrug.

Eventuelle udvidelser og ændringer af husdyrbrugets anlæg, som ikke fremgår af denne afgørelse, skal meddeles til – og godkendes af Varde Kommune inden disse gennemføres.

I henhold til husdyrbruglovens § 59a bortfalder tilladelsen, hvis den ikke er udnyttet, inden 6 år efter den er meddelt. Hvis en del af tilladelsen ikke er udnyttet, bortfalder tilladelsen for denne del.

### 3.1 Beskrivelse af projektet

Der søges om tillæg til den gældende § 16b miljøtilladelse fra d. 15/3 2023. Der ansøges om en ny gyllebeholder på ca. 3.900 m<sup>3</sup> med mulighed for at montere teltoverdækning.

De ændringer der blev meddelt tilladelse til i 2023, er gennemført, på nær udvidelse af plansiloarealet.

Der søges om produktionsarealer og arealer til opbevaring af husdyrgødning, som det fremgår af tabel 1, og beliggende, som det fremgår af figur 2.

### 3.2 Supplerende oplysninger

I forbindelse med sagsbehandlingen har Varde Kommune orienteret og indhentet oplysninger fra følgende:

- Interne høringer i Varde Kommune
- Nabohøring ved berørte naboer

### 3.3 Forudsætninger

Varde Kommune forudsætter, at projektet gennemføres og drives som beskrevet i ansøgningen, og at den generelt gældende lovgivning overholdes.

Tillæg til miljøtilladelsen meddeles på vilkår, der sikrer at kravene i § 27 i husdyrbrugloven opfyldes. Der stilles derfor følgende vilkår til husdyrbrugets anlæg:

## 4 Vilkår for tillæg til miljøtilladelsen

I forbindelse udarbejdelse af dette tillæg til miljøtilladelse er vilkårene fra tidligere miljøtilladelse blevet gennemgået og revideret. Nedenstående vilkår er de vilkår, som samlet set gælder fremadrettet for husdyrbruget.

### 4.1 Produktionsarealer og opbevaringslagre

- a. Husdyrbruget må maksimalt have produktionsarealer og arealer med gødningsopbevaring, som det fremgår af tabel 1, og beliggende som det fremgår af figur 2 og figur 3.

### 4.2 Drift og indretning

- a. Husdyrbrugets drift og indretning skal være i overensstemmelse med de oplysninger der fremgår af den miljøtekniske beskrivelse, medmindre andet fremgår af afgørelsens vilkår.
- b. De vilkår der vedrører driften, skal være kendt af de ansatte/andre der er beskæftiget med den pågældende del af driften. Et eksemplar af miljøtilladelsen skal til enhver tid være tilgængeligt for de personer, der har ansvaret for husdyrbrugets daglige drift.

#### Ensilageplansilo

- c. Senest 14 dage før etablering af ensilageplansilo skal du til Varde Kommune indsende følgende:
  - Dokumentation for at ensilageopbevaringsanlæggets bund og eventuelle sider opføres i henhold til reglerne i husdyrgødningsbekendtgørelsen, herunder styrke, tæthed og bestandighed.
  - Redegørelse for mure / randbelægning / hældning
  - Målfaste tegninger af ensilageopbevaringsanlægget med afløb og rørføring fra ensilageplansilo til opsamlingsbeholder
  - Dokumentation for at opsamlingsbeholder er udført af bestandige og tætte materialer, og er dimensioneret i forhold til kapaciteten.
- d. Senest 2 måneder efter at du har etableret ensilageplansiloen, skal du anmelde det til Varde Kommune, som så registrerer det i BBR. (Skema til færdigmelding er vedhæftet).
- e. Afløb og rørføring fra plansilo skal udføres af en autoriseret kloakmester.
- f. Erklæring fra aut. kloakmester skal indsendes sammen med færdigmelding af plansilo til BBR.

#### Gyllebeholder

- g. Senest 2 måneder efter at du har etableret beholderen skal du anmelde det til Varde Kommune, som så registrerer det i BBR. (Skema til færdigmelding vedhæftet).
- h. Afløb og rørføring til gyllebeholder skal udføres af en autoriseret kloakmester.
- i. Erklæring fra aut. kloakmester skal indsendes sammen med færdigmelding af gyllebeholder til BBR.

#### Teltverdækning af gyllebeholder

- j. Senest 14 dage før etablering af teltverdækning på ny gyllebeholder (bygning 13, se figur 2), skal du til Varde Kommune indsende følgende:
  - Dokumentation for styrke og tæthed af teltdugen (Myndighedssæt/byggeblad fra firmaet, der etablerer overdækningen)
  - Dokumentation for, at gylletankens bund og vægge kan modstå trykket fra teltdugen:
    - Beregning af centerforstærkning - herunder forudsætninger, beregning af maksimalt jordtryk samt kontrol af gennemlokning
    - Tankvægge - en beskrivelse af statisk virkemåde for tankkonstruktionen og en beskrivelse af, at belastningen fra overdækningen ikke vil virke til ugunst for tankkonstruktionen.



- k. Senest 2 måneder efter at du har etableret teltoverdækningen, skal du anmelde det til Varde Kommune, som så registrerer det i BBR. (Skema til færdigmelding vedhæftet).

### 4.3 Landskabsinteresser

- a. Placering, udformning, arkitektur og materialevalg af nybyggeri skal følge beskrivelsen i den miljøtekniske redegørelse.
- b. Der skal etableres et læhegn på gyllebeholderens sydside, samt bevares et eksisterende læhegn vest for ejendommen, se figur 1.

Det nye læhegn skal som minimum etableres som et almindeligt 3-rækket læhegn, bestående af danske hjemmehørende arter, som er egnet til etablering i det åbne land. Beplantningen skal plejes og om nødvendigt efterplantes, så det fremover bliver et rumgivende element i landskabet. Beplantningen skal som minimum have en udstrækning tilsvarende det, som fremgår af Figur 1. Svarende til gyllebeholderens diameter + 4 meters overlap i begge ender.

Det læhegn, som skal bevares, skal bevares i udstrækningen tegnet med stiplede linje på Figur 1. og skal vedligeholdes og om nødvendigt efterplantes og beskæres, så en sund beplantning sikres. Efterplantningen skal ske med danske hjemmehørende arter.

### 4.4 Opbevaring og håndtering af husdyrgødning

- a. Påfyldning af gylle til gyllevogn og lignende skal altid ske under opsyn.

### 4.5 Lugt

- a. Hele husdyrbruget og dets omgivelser skal renholdes således, at lugtgener begrænses mest muligt.
- b. Såfremt tilsynsmyndigheden skønner, at lugtgener i omgivelserne vurderes at være væsentligt større end der kan forventes ifølge grundlaget for miljøvurderingen, skal husdyrbruget lade foretage undersøgelse af muligheder for begrænsning af lugtkilder og/eller behandling af afkastluften. Undersøgelsens omfang vil blive fastsat af tilsynsmyndigheden på baggrund af en konkret vurdering af sagen. Lugtundersøgelser kan maksimalt kræves én gang pr. år. Virksomheden afholder selv omkostningerne til dokumentation, undersøgelser og målinger.

### 4.6 Støj og vibrationer

- a. Husdyrbrugets bidrag til støjbelastningen må, ved udendørs opholdsarealer ved boliger beliggende i landzone uden for eget skel, ikke overskride de anførte værdier 1,5 meter over terræn i frit felt:

Tidspunkt	Støjgrænser	Reference tidsrum
<b>Dag</b>		
Mandag - fredag kl. 07 - 18	55 dB(A)	8 timer
Lørdag kl. 07 - 14	55 dB(A)	7 timer
Lørdag kl. 14 - 18	45 dB(A)	4 timer
Søn- og helligdag kl. 07 - 18	45 dB(A)	8 timer
<b>Aften</b>		
Alle dage kl. 18 - 22	45 dB(A)	1 time
<b>Nat</b>		
Alle dage kl. 22 - 07	40 dB(A)	½ time

#### Støjgrænser

- b. Støjens maksimalværdi må om natten ikke overstige ovenstående grænseværdier med mere end 15 dB(A) ved alle beboelser.

- c. Ved dokumentation for overholdelse af støjvilkår skal der ses bort fra kortvarig sæsonafhængig kørsel udenfor husdyranlægget f.eks. pløjning og høst.
- d. Hvis tilsynsmyndigheden vurderer det nødvendigt, skal husdyrbruget dokumentere, at støjvilkåret er overholdt. Dokumentationen skal belyse støjbelastningen med husdyrbruget i fuld repræsentativ drift. Dette kan dog højst kræves en gang årligt, såfremt ovennævnte støjgrænser overholdes.

Dokumentationen skal ske i form af resultat af en støjmåling udført efter retningslinjerne i Miljøstyrelsens vejledning nr. 5 og 6/1984, eller efter en beregning udført efter den nordiske beregningsmetode for ekstern støj fra virksomheder jf. Miljøstyrelsens vejledning nr. 5/1993. Ved ændringer skal den nyeste vejledning anvendes.

Er dokumentationen udført som beregning, skal den indeholde de oplysninger om beregningsforudsætningerne, som er nødvendige for vurdering af rigtigheden af beregningsresultaterne. Er dokumentationen udført som måling, skal driftsforholdene under målingen beskrives. Som udgangspunkt accepteres en ubestemthed på de målte eller beregnede støjbelastninger på max. +/- 3 dB(A).

- e. Målingerne eller beregningerne skal udføres af en person eller et laboratorium, som er akkrediteret af DANAK eller godkendt af Miljøstyrelsen til "Måling – ekstern støj".
- f. Resultaterne skal sendes til tilsynsmyndigheden senest 1 måned efter målingernes gennemførelse.

#### **4.7 Støv**

- a. Drift af anlægget må ikke medføre væsentlige støvgener uden for husdyranlægget.

#### **4.8 Skadedyr**

- a. Der skal på husdyrbruget foretages effektiv fluebekæmpelse i overensstemmelse med de til enhver tid nyeste retningslinjer fra Aarhus Universitet, Institut for Agroøkologi.
- b. Opbevaring af foder skal ske på en sådan måde, at der ikke opstår risiko for tilhold af skadedyr.

#### **4.9 Spildevand, overfladevand og restvand**

- a. Overfladevand fra befæstede arealer, som kan være forurenede med næringsstoffer, skal opsamles og udbringes i henhold til gældende regler.
- b. Tagbrønde og brønde i øvrigt indenfor en afstand på 15 meter fra stalde skal hæves minimum 10 cm over terræn, når de fører til dræn eller vandløb.
- c. Al overfladevandet fra kalveplads (bygning 5) skal ledes til gyllesystemet.
- d. Det areal, der udsprinkles restvand på, skal i m<sup>2</sup> være mindst lige så stort som det areal, der opsamles restvand fra.
- e. Der må ikke løbe restvand væk fra de arealer, der udsprinkles restvand på.
- f. Der må ikke være vandløb, grøfter, drænbrønde eller boreriger indenfor 15 m fra det område, hvor der udsprinkles restvand.
- g. Hvis opsamlingsbeholderen til restvand ikke overholder den dimensionering, som fremgår af byggeblad 103.09-05, skal der etableres en anordning, så restvandet i tilfælde af vandmættet/frosset jord kan pumpes i gyllebeholder.
- h. Overkant af opsamlingsbeholder/pumpebrønd til restvand skal være over niveau for opsamlingsarealet, så der ikke kan ske overløb.

#### **4.10 Oplag af olie, pesticider og øvrige kemikalier**

- a. Opbevaring af kemikalier, samt spildolie og kemikalieaffald, skal foregå i rum med fast bund og uden mulighed for forurening af jord, afløbssystem, grundvand og vandløb.

#### **4.11 Lys**

- a. Driften må ikke medføre væsentlige lysgener uden for husdyrbruget.

#### **4.12 Uheld og risici**

- a. Alle uheld og driftsforstyrrelser, herunder evt. spild på udendørs arealer, der kan medføre forurening, skal straks meddeles alarmcentralen (tlf.: 112) og efterfølgende Erhvervscenteret, Varde Kommune (tlf.: 7994 6800).

#### **4.13 Ophør**

- a. Ved ophør af driften, skal der træffes de nødvendige foranstaltninger for at undgå forureningsfare. Alle opbevaringsanlæg skal tømmes og rengøres, og husdyranlægget skal fremstå i miljømæssig god stand.

## 5 Klagevejledning

Afgørelsen kan påklages til Miljø- og Fødevareklagenævnet i henhold til § 76 i Husdyrbrugloven af de klageberettigede, der fremgår af lovens §§ 84-87.

Hvis du ønsker at klage over afgørelsen, skal du gøre det elektronisk og direkte til Miljø og Fødevareklagenævnet via Klageportalen. Du kan få adgang til Klageportalen via <https://kpo.naevneneshus.dk>

Din klage skal være modtaget senest den 26. juli 2024.

Det er en betingelse for behandling af din klage, at du indbetaler et gebyr.

Vejledning om hvordan du klager og om gebyrordningen kan du finde på <https://kpo.naevneneshus.dk>

Samme sted fremgår det også, at der er visse særlige forhold, som kan begrunde en undtagelse fra kravet om at klage via Klageportalen.

Har du brug for yderligere oplysninger eller hjælp til Klageportalen, kan du kontakte [nh@naevneneshus.dk](mailto:nh@naevneneshus.dk) eller tlf. 7240 5600.

Såfremt afgørelsen ønskes indbragt for domstolene, skal søgsmål være anlagt inden 6 måneder fra afgørelsens offentliggørelse samt være i overensstemmelse med § 26 i forvaltningsloven.

## 6 Offentliggørelse

Offentliggørelse af afgørelsen sker på Digital MiljøAdministration <https://dma.mst.dk/> under "Offentliggørelser", den 28. juni 2024.

På Varde Kommunes vegne den 28. juni 2024



Jørgen Enevoldsen

Miljømedarbejder

### Kopi sendt til:

- Lisbeth Tønning, SAGRO I/S, [lit@sagro.dk](mailto:lit@sagro.dk)
- Styrelsen for Patientsikkerhed, Tilsyn og Rådgivning Vest, Adelvej 34, Tavlov, 7000 Fredericia, e-mail: [trvest@stps.dk](mailto:trvest@stps.dk)
- Danmarks Fiskeriforening, Nordensvej 3, Taulov, 7000 Fredericia, e-mail: [mail@dkfisk.dk](mailto:mail@dkfisk.dk)
- Ferskvandsfiskeriforeningen for Danmark, v. Niels Barslund, Vormstrupvej 2, 7540 Haderup, e-mail: [nb@ferskvandsfiskeriforeningen.dk](mailto:nb@ferskvandsfiskeriforeningen.dk)
- Arbejderbevægelsens Erhvervsråd, Reventlowsgade 14,1, 1651 Kbh.V, e-mail: [ae@ae.dk](mailto:ae@ae.dk)
- Forbrugerrådet, Fiolstræde 17, 1017 Kbh.K, e-mail: [fbr@fbr.dk](mailto:fbr@fbr.dk)
- Rådet for Grøn Omstilling, Kompagnistræde 22, 3.sal, 1208 Kbh.K, e-mail: [info@rgo.dk](mailto:info@rgo.dk)
- Danmarks Sportsfiskerforbund, Skyttevej 5, 7182 Bredsten, e-mail: [lbt@sportsfiskerforbundet.dk](mailto:lbt@sportsfiskerforbundet.dk)
- Danmarks Naturfredningsforening, Masnedøgade 20, 2100 København Ø, e-mail: [dnvarde-sager@dn.dk](mailto:dnvarde-sager@dn.dk)
- Dansk Ornitologisk Forening, Vesterbrogade 140, 1620 Kbh.V, e-mail: [natur@dof.dk](mailto:natur@dof.dk) samt lokalforeningen for sydvestjylland e-mail: [varde@dof.dk](mailto:varde@dof.dk)
- Greenpeace Danmark: [info.dk@greenpeace.org](mailto:info.dk@greenpeace.org)
- Arkvest, [post@arkvest.dk](mailto:post@arkvest.dk)

## 7 Miljøteknisk beskrivelse og vurdering

### Beliggenhed, landskab og kulturmiljø

#### 7.1 Beliggenhed

Dette tillæg til miljøtilladelse medfører ingen væsentlige ændringer, når det gælder beliggenhed, i forhold til det, som står beskrevet i MT2023.

#### 7.2 Afstandskrav

Dette tillæg til miljøtilladelse medfører ingen væsentlige ændringer, når det gælder afstandskrav, i forhold til det, som står beskrevet i MT2023.

Ny gyllebeholder overholder alle afstandskrav.

#### 7.3 Landskab og kulturmiljø

Dette tillæg til miljøtilladelse medfører ingen væsentlige ændringer, når det gælder landskab og kulturmiljø, i forhold til det, som står beskrevet i MT2023.

Da der ønskes bygget en ny gyllebeholder, har Varde Kommune vurderet som følger, når det gælder landskab.

*Ejendommen og gyllebeholderen er beliggende i et område der jf. kommuneplanen er udpeget som overgangslandskab. For overgangslandskaber gælder retningslinjerne:*

	<b>OVERGANGSLANDSKABER</b>
19.9	<i>Nye bygninger og anlæg, der visuelt vil opleves fra dal- eller kystlandskaber, skal tilpasses landskabets karakter, særligt med hensyn til beplantning, placering, udformning og materialevalg.</i>

*Terrænet omkring ejendommen daler i sydlig retning imod dallandskabet og Karlsgårde Sø.*

*Der er beplantning tæt omkring ejendommen primært på den østlige side, men ikke meget / begrænset beplantning på ejendommens sydside.*

*Grundet terrænets hældning orienterer ejendommen sig i retning af det udpegede dallandskab, og dette medfører visuel eksponering i dallandskabet.*

*Gyllebeholderen opføres i umiddelbar nærhed til eksisterende bygningsmasse på ejendommen. Dog ligger ejendommens sydlige side åbent i landskabet, hvilket medfører en øget eksponering i dallandskabet imod syd. Derudover er det meddelt forvaltningen, at gyllebeholderen på sigt ønskes overdækket.*

*På baggrund af ovenstående stilles vilkår om etablering læhegn på gyllebeholderens sydside, samt vilkår om bevaring af eksisterende læhegn vest for ejendommen.*

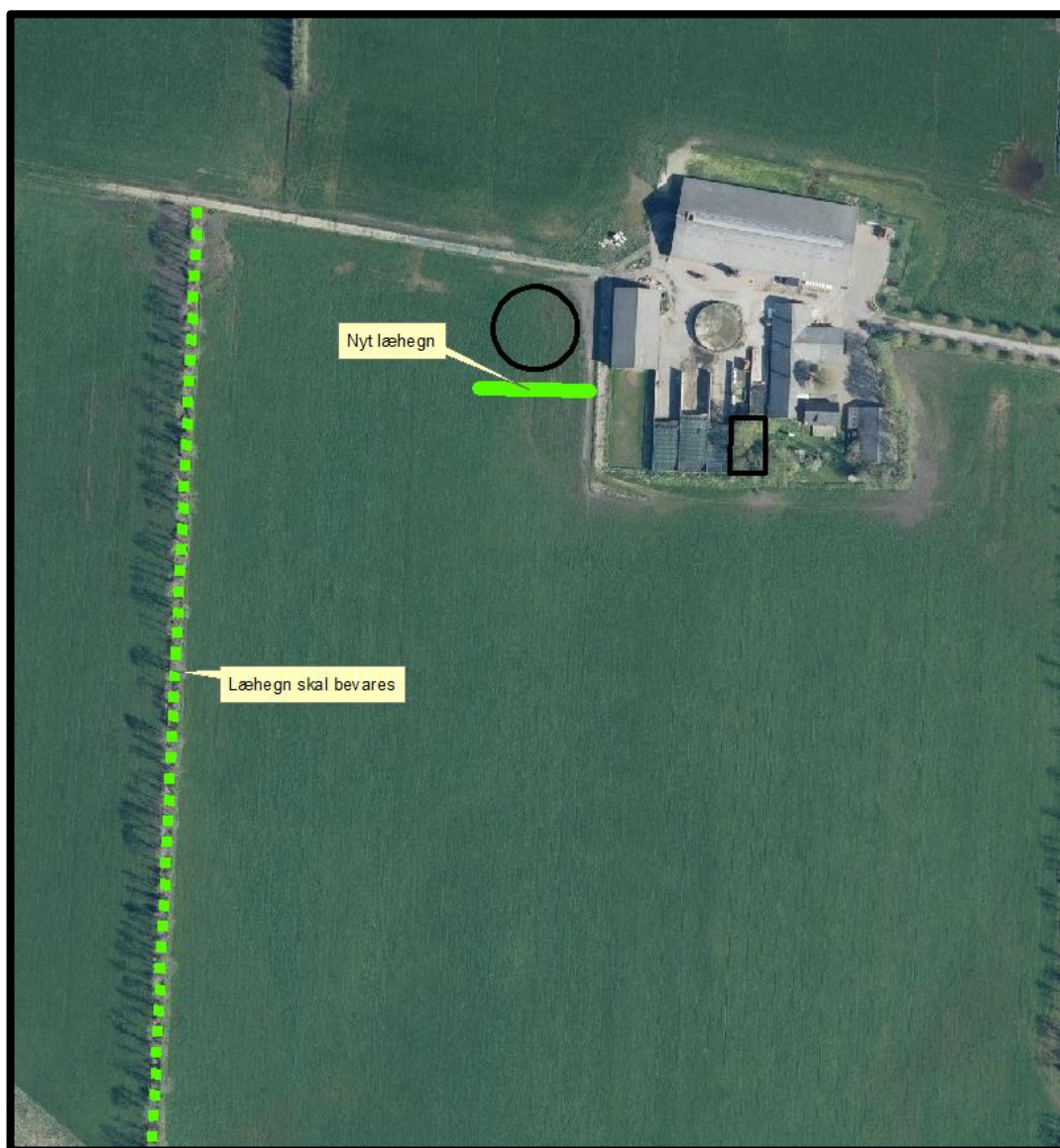
*Beplantningens formål i landskabet er at skabe et grønt volumen omkring store landbrugsbygninger og tekniske anlæg, samt at reducere den visuelle eksponering i dallandskabet.*

*Det nye læhegn skal som minimum etableres som et almindeligt 3-rækket læhegn, bestående af danske hjemmehørende arter, som er egnet til etablering i det åbne land. Beplantningen skal plejes og om nødvendigt efterplantes, så det fremover bliver et rumgivende element i landskabet. Beplantningen skal som minimum have en udstrækning tilsvarende det, som fremgår af Figur 1. Svarende til gyllebeholderens diameter + 4 meters overlap i begge ender.*

*Det læhegn, som skal bevares, skal bevares i udstrækningen tegnet med stiptet linje på Figur 1.*

Det vil sige at:

- Læhegnet skal vedligeholdes og om nødvendigt efterplantes og beskæres, så en sund beplantning sikres.
- Efterplantningen skal ske med danske hjemmehørende arter.



**Figur 1. Vilkår om beplantning af hensyn til landskab**

Varde Kommune vurderer, at

- ny gyllebeholder er erhvervsmæssigt nødvendige for landbrugsdriften
- udvidelsen ikke er i strid med Kommuneplan 2021 for Varde Kommune
- det samlede bygningsanlæg vil fremstå som en driftsmæssig enhed
- den nye gyllebeholder, ved overholdelse af de stillede vilkår, ikke ændrer væsentligt på oplevelsen af landskabet, samt at den ikke vil få indflydelse på det udpegede kulturmiljø
- at udvidelsen, og de deraf følgende ændringer i området, ikke vil være i strid med hensynet til kulturhistoriske interesser.

Varde Kommune stiller af hensyn til landskabsinteresser vilkår om at gyllebeholderen skal opføres i afdæmpede farver og i ikke-reflekterende materialer.

## Husdyrhold og drift

### 7.4 Samdrift

Ansøger oplyser at han ikke driver andre ejendomme end Bredmosevej 17 med husdyrproduktion.

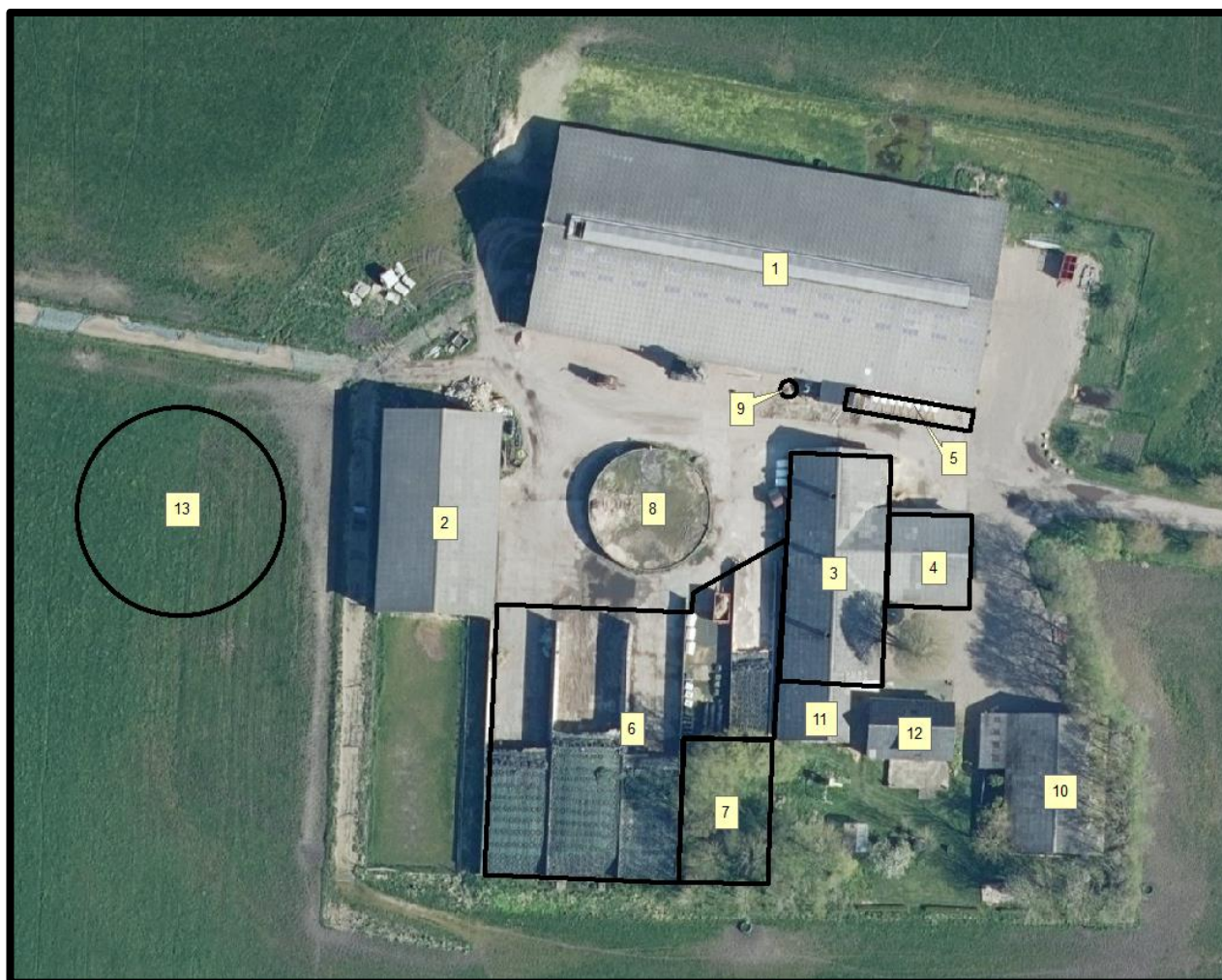
### 7.5 Biaktiviteter

Ansøger oplyser at der ingen biaktiviteter er på husdyrbruget.

### 7.6 Indretning

Oversigt over husdyrbrugets bygninger fremgår af figur 2.

Udvidelse af husdyrbruget sker ved at der etableres en ny gyllebeholder (bygning 13)



Figur 2. Oversigt over husdyrbrugets bygninger.

#### Bygning 1

Eksisterende kostald med staldsystemerne sengestald med fast gulv og dybstrøelse.

#### Bygning 2

Eksisterende dybstrøelsesområde med lang ædeplads i foderlade.



### Bygning 3

Eksisterende stald med blandet ventilation. Der er dybstrøelsesbokse i stalden.

### Bygning 4

Eksisterende stald med dybstrøelsesboks.

### Bygning 5

Eksisterende befæstet areal med kalvehytter.

### Bygning 6

Eksisterende ensilageplansiloer med et areal på ca. 1.700 m<sup>2</sup>.

### Bygning 7

Tidligere godkendt udvidelse af ensilageplansiloer med ca. 300 m<sup>2</sup>.

### Bygning 8

Eksisterende gyllebeholder på 1.170 m<sup>3</sup>.

### Bygning 9

Fodersilo med kapacitet til 20 tons foder.

### Bygning 10

Eksisterende maskinhus.

### Bygning 11

Rum til opbevaring af diverse.

### Bygning 12

Eksisterende beboelse.

### Bygning 13

Ny gyllebeholder på 3.900 m<sup>3</sup> med mulighed for teltverdækning. Gyllebeholderen får en diameter på 43,28 m, og der forventes en sidehøjde over jorden på 3,2 m. Inklusive teltverdækningen bliver højden 9,3 m.

Der er sammen med ansøgningen indsendt et myndighedssæt for gyllebeholderen.

Varde Kommune vurderer at indretningen er tilstrækkelig beskrevet.

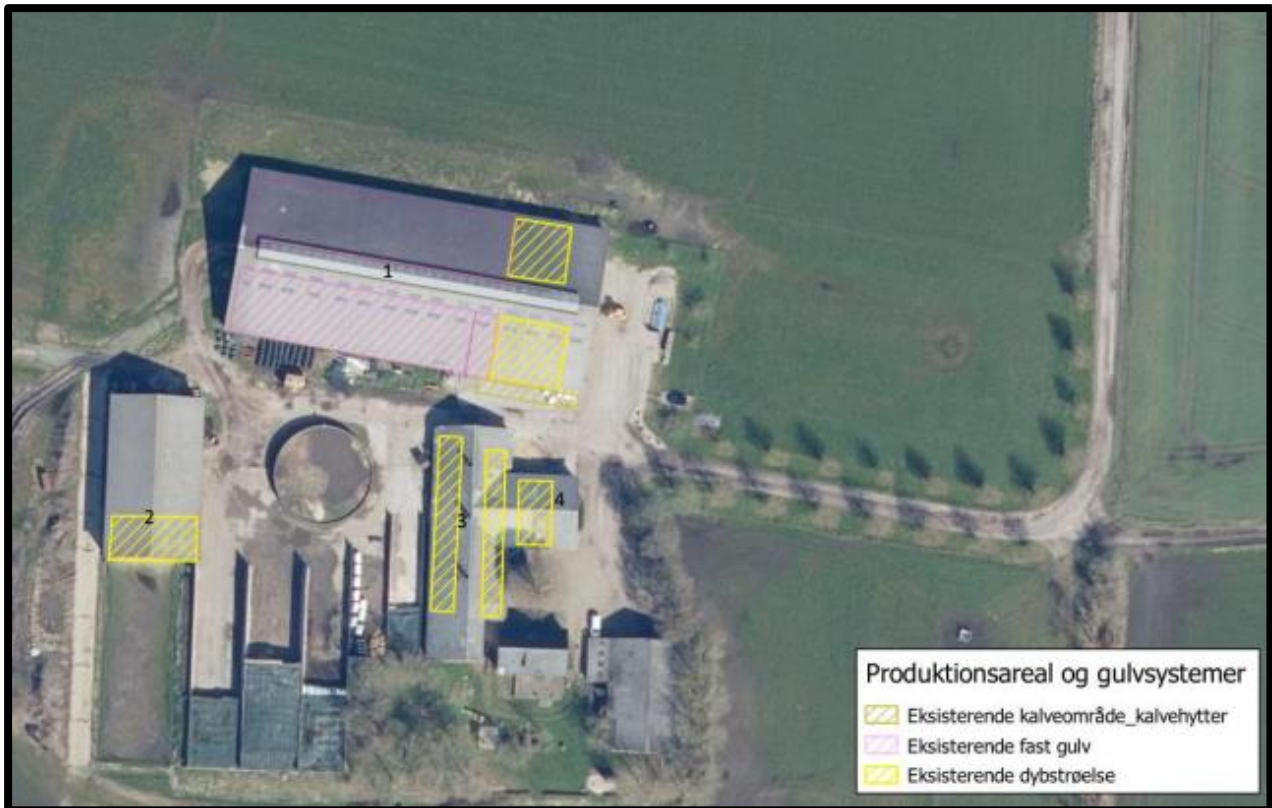
Der stilles vilkår om, at husdyrbrugets indretning og drift skal være i overensstemmelse med de oplysninger der fremgår af denne miljøtekniske beskrivelse.

## 7.7 Produktionsarealers og opbevaringslagres størrelse

I tabel 1 ses produktionsarealets størrelse for 8 år siden, som nuværende drift og som ansøgt drift.

Bygning	Staldsystem / type af opbevaringsanlæg	Dyre-type / gødningstype, ansøgt drift	8 årsdrift, m <sup>2</sup>	Nudrift, m <sup>2</sup>	Ansøgt, m <sup>2</sup>
1	Sengestald med fast gulv	Alle kvæg	1.090	1.050	1.050
1	Sengestald med fast gulv	Alle kvæg		75	75
1	Dybstrøelse	Alle kvæg	236	200	200
1	Dybstrøelse	Alle kvæg		188	188
2	Dybstrøelse	Alle kvæg		223	223
3	Dybstrøelse	Alle kvæg	282	282	282
4	Dybstrøelse	Alle kvæg	75	75	75
5	Dybstrøelse	Kalve < 6 md.	25	25	25
<b>I alt</b>			<b>1.708</b>	<b>2.118</b>	<b>2.118</b>
	Gyllebeholder	Flydende	275	275	275
	Gyllebeholder	Flydende			882
<b>I alt</b>			<b>275</b>	<b>275</b>	<b>1.157</b>

Tabel 1. Produktionsarealer og gødningsopbevaringsarealer.



**Figur 3. Placering af produktionsarealer.**

Ansøger har selv opmålt produktionsarealerne i staldene. Foderborde, persongangarealer og nakkebomsarealer er ikke en del af produktionsarealerne.

Arealet ved malkerobotterne er medregnet som produktionsareal.

Produktionsarealets størrelse for 8 år siden blev godkendt i en VVM-screening fra 2004.

Produktionsarealets størrelse i nudriften er godkendt i MT2023.

Varde Kommune vurderer at produktionsarealet er tilstrækkeligt beskrevet.

## 7.8 Forbrug af vand og energi.

Dette tillæg til miljøtilladelse medfører ingen væsentlige ændringer, når det gælder forbrug af vand og energi, i forhold til det, som står beskrevet i MT2023.

## 7.9 Affald

Dette tillæg til miljøtilladelse medfører ingen væsentlige ændringer, når det gælder affald, i forhold til det, som står beskrevet i MT2023.

## 7.10 Reststoffer

Dette tillæg til miljøtilladelse medfører ingen væsentlige ændringer, når det gælder reststoffer, i forhold til det, som står beskrevet i MT2023.

## 7.11 Husdyrgødning - produktion, opbevaring og udbringning

Dette tillæg til miljøtilladelse medfører ingen væsentlige ændringer, når det gælder husdyrgødning – produktion, opbevaring og udbringning, i forhold til det, som står beskrevet i MT2023.

Dog søges der om tilladelse til at etablere en ny gyllebeholder på 3.900 m<sup>3</sup>.

På husdyrbruget vil der efter udvidelsen være en samlet opbevaringskapacitet til flydende husdyrgødning på 5.070 m<sup>3</sup>. Opbevaringskapaciteten til den flydende husdyrgødning fremgår af tabel 2.

Opbevaringsanlæg	Før udvidelsen (m <sup>3</sup> )	Efter udvidelsen (m <sup>3</sup> )	Byggeår / 10 års beholderkontrol
Gylletank 1	1.170	1.170	1985 / 2020
Ny gylletank	0	3.900	
<b>I alt</b>	<b>1.170</b>	<b>5.070</b>	

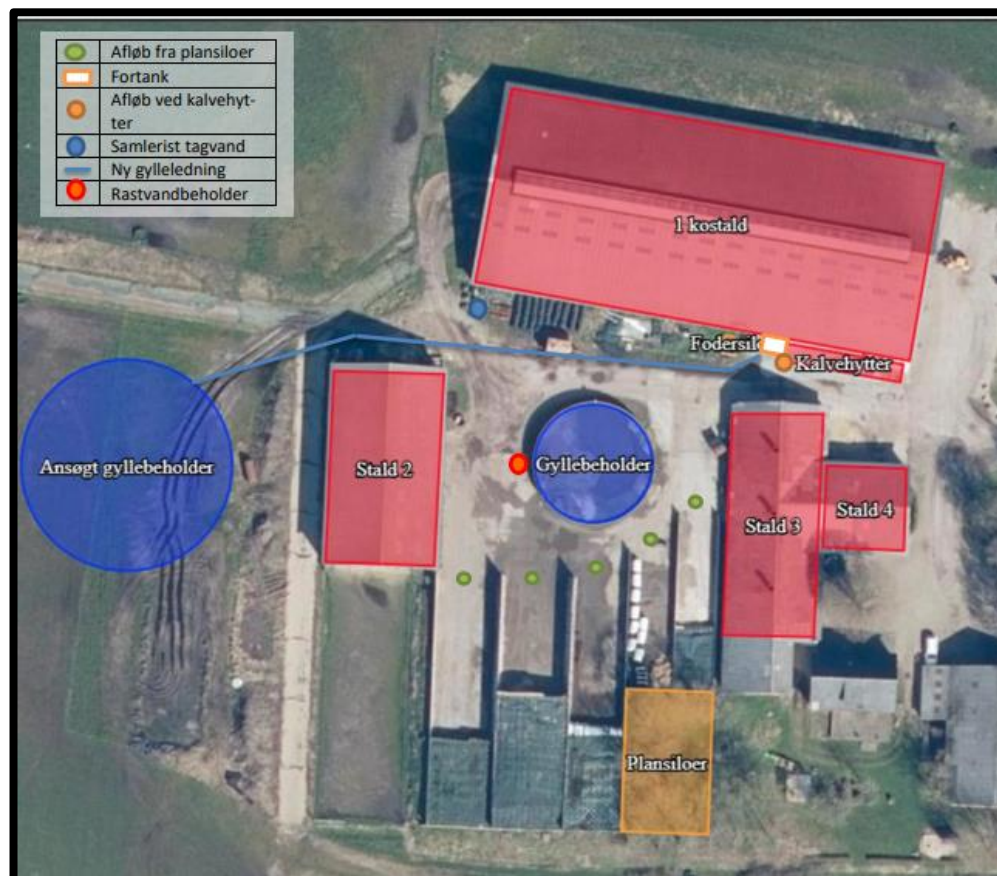
Tabel 2. Husdyrbrugets opbevaringskapacitet før og efter udvidelsen.

I husdyrgødningsbekendtgørelsen fremgår der krav til styrke, tæthed og bestandighed. Disse krav er almindeligt gældende, og skal overholdes.

Miljøstyrelsen har udgivet et vejledende byggeblad for gyllebeholdere, Vejledning nr. 13, 2015. I Landbrugets Byggeblad nr. 103.05-04 er beskrevet hvordan rørføring kan udføres, så de overholder gældende lovgivning.

Der er sammen med ansøgningen indsendt et byggeblad for ny gyllebeholder.

Det er planen, at der etableres en ny gylleledning mellem fortanken og den ny gyllebeholder, se figur 4, hvilket giver mulighed for at pumpe gyllen til gyllebeholderen, hvis der er perioder, hvor der ikke leveres gylle til biogasselskab.



Figur 4. Afløbsplan.

## **7.12 Ensilage- og foderopbevaring**

Dette tillæg til miljøtilladelse medfører ingen væsentlige ændringer, når det gælder ensilage- og foderopbevaring, i forhold til det, som står beskrevet i MT2023.

## **Forurening og gener fra husdyrbrugets anlæg**

### **7.13 Lugt**

Dette tillæg til miljøtilladelse medfører ingen væsentlige ændringer, når det gælder lugt, i forhold til det, som står beskrevet i MT2023.

### **7.14 Støj og rystelser**

Dette tillæg til miljøtilladelse medfører ingen væsentlige ændringer, når det gælder støj og rystelser, i forhold til det, som står beskrevet i MT2023.

### **7.15 Støv**

Dette tillæg til miljøtilladelse medfører ingen væsentlige ændringer, når det gælder støv, i forhold til det, som står beskrevet i MT2023.

### **7.16 Skadedyr**

Dette tillæg til miljøtilladelse medfører ingen væsentlige ændringer, når det gælder skadedyr, i forhold til det, som står beskrevet i MT2023.

### **7.17 Døde dyr**

Dette tillæg til miljøtilladelse medfører ingen væsentlige ændringer, når det gælder døde dyr, i forhold til det, som står beskrevet i MT2023.

### **7.18 Lys**

Dette tillæg til miljøtilladelse medfører ingen væsentlige ændringer, når det gælder lys, i forhold til det, som står beskrevet i MT2023.

### **7.19 Til- og frakørsel**

Dette tillæg til miljøtilladelse medfører ingen væsentlige ændringer, når det gælder til- og frakørsel, i forhold til det, som står beskrevet i MT2023.

### **7.20 Spildevand**

Dette tillæg til miljøtilladelse medfører ingen væsentlige ændringer, når det gælder spildevand, i forhold til det, som står beskrevet i MT2023.

### **7.21 Driftsforstyrrelser eller uheld**

Dette tillæg til miljøtilladelse medfører ingen væsentlige ændringer, når det gælder driftsforstyrrelser eller uheld, i forhold til det, som står beskrevet i MT2023.

## 7.22 Beskyttede naturområder omkring husdyrbruget - ammoniak

På et husdyrbrug er det stalde og husdyrgødningslagre, der er hovedkilden til udledning af luftbåret kvælstof (ammoniakfordampning). Beregninger, der er foretaget i *husdyrgodkendelse.dk*, viser at ammoniakfordampningen fra 8-årsdriften er 2.440 kg NH<sub>3</sub>-N pr. år, fra nudriften 2.834 kg NH<sub>3</sub>-N pr. år og i ansøgt drift 3.187 kg NH<sub>3</sub>-N pr. år, se tabel 3.

Samlet ammoniakemission fra husdyrbruget (stald og lager) ? i			
Driftstype:	Ammoniakemission fra staldafsnit (kg NH <sub>3</sub> -N/år)	Ammoniakemission fra lagre (kg NH <sub>3</sub> -N/år)	Ammoniakemission fra husdyrbruget (kg NH <sub>3</sub> -N/år)
Ansøgt drift	2724,1	462,9	3187,1
Nudrift	2724,1	110,1	2834,2
8 års-drift	2330,1	110,1	2440,1

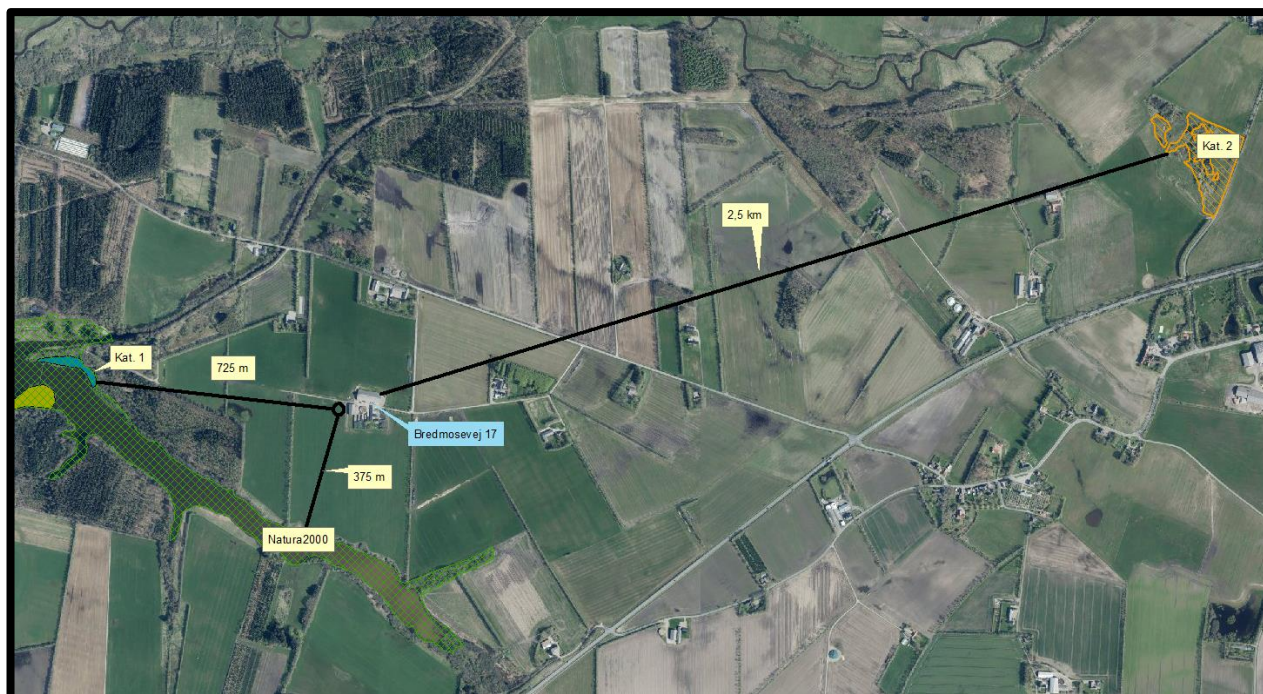
Tabel 3. Beregninger af ammoniakfordampningen i *husdyrgodkendelse.dk*

Det ansøgte projekt medfører således en stigning i ammoniakfordampningen på 747 kg NH<sub>3</sub>-N pr. år i forhold til 8 års driften og 353 kg NH<sub>3</sub>-N pr år i forhold til nudriften.

### Internationale naturbeskyttelsesområder (Natura 2000)

I henhold til "Bekendtgørelse om udpegning og administration af internationale naturbeskyttelsesområder samt beskyttelse af visse arter" (Bek. nr. 2091 af 12. november 2021) skal Varde Kommune foretage en vurdering af, om projektet i sig selv, eller i forbindelse med andre planer og projekter, kan påvirke et Natura 2000-område væsentligt.

Der er ca. 375 m fra husdyrbrugets bygninger til nærmeste internationale naturbeskyttelsesområde, som er Habitatområde nr. 77: *Nørholm Hede, Nørholm Skov og Varde Å øst for Varde*, se figur 5.



Figur 5. Nærmeste Internationale naturbeskyttelsesområde, kategori 1- og kategori 2-naturområde.

Natura2000 området omfatter Karlsgårde Sø.

Varde Kommune har i *husdyrgodkendelse.dk* foretaget beregninger, som viser, at ammoniakdepositionen i ansøgt drift til nærmeste Internationale naturbeskyttelsesområde bliver 0,2 kg NH<sub>3</sub>-N /ha/år, hvilket er uændret både i forhold til 8 årsdriften og nudriften, se tabel 5.

Der er således ikke grund til at foretage konsekvensvurdering efter § 6 i bekendtgørelsen.

## § 7 områder

I henhold til § 7 i Husdyrbrugloven, er etablering, udvidelse og ændring af anlæg på husdyrbrug ikke tilladt, hvis de ligger tættere end 10 m fra – eller helt eller delvist indenfor nærmere bestemte ammoniakfølsomme naturtyper.

**Kategori 1-natur** (nærmere bestemte ammoniakfølsomme naturtyper beliggende inden for internationale naturbeskyttelsesområder).

Anlægget er beliggende ca. 725 m fra det nærmeste naturområde, der er omfattet af § 7 stk. 1 nr. 1 i husdyrbrugloven, og beliggende indenfor internationale naturbeskyttelsesområder, se figur 5.

Det drejer sig om en ammoniakfølsom Natura2000-naturtype 91D0 Skovbevokset tørvemose, og indgår i udpegningsgrundlaget for området. Området er kortlagt af Naturstyrelsen i forbindelse med Natura 2000-planlægningen.

Varde Kommune har i *husdyrgodkendelse.dk* foretaget beregninger, som viser, at ammoniakdepositionen i ansøgt drift til nærmeste kategori 1-naturområde bliver 0,2 kg NH<sub>3</sub>-N /ha/år, hvilket er en stigning på 0,1 kg NH<sub>3</sub>-N /ha/år i forhold til 8 årsdriften og uændret i forhold til nudriften, se tabel 5.

**Kategori 2-natur** (nærmere bestemte ammoniakfølsomme naturtyper, der er beliggende uden for internationale naturbeskyttelsesområder).

Anlægget er beliggende ca. 2,5 km fra det nærmeste naturområde, der er omfattet af § 7 stk. 1 nr. 2 i husdyrbrugloven, som omfatter nærmere bestemte ammoniakfølsomme naturtyper, der er beliggende udenfor internationale naturbeskyttelsesområder, se figur 5.

Det drejer sig om et §3-beskyttet overdrev.

Varde Kommune har i *husdyrgodkendelse.dk* foretaget beregninger, som viser, at ammoniakdepositionen i ansøgt drift til nærmeste kategori 2-natur bliver 0,0 kg NH<sub>3</sub>-N /ha/år, hvilket er uændret både i forhold til nudriften og 8 årsdriften, se tabel 5.

Varde Kommune vurderer på den baggrund, at udvidelsen ikke vil medføre nogen væsentlig påvirkning af § 7-områder og derfor ikke vil påvirke § 7 områderne negativt.

## § 3 områder

Af figur 6 og tabel 4 fremgår de områder, som indenfor en afstand af 1.000 m fra anlægget er omfattet af naturbeskyttelseslovens § 3.



Figur 6. § 3 arealer indenfor 1.000 m fra husdyrbruget.

§ 3 lokalitet	Type	Grønt Danmarkskort i kommuneplanen
1	Mose	Ja
2	Mose	Ja
3	Mose	Ja
4	Mose	Ja
5	Mose	Ja
6	Mose	Ja
7	Mose	Ja
8	Mose	Ja
9	Hede	Ja
10	Hede	Ja
11	Eng	Ja
12	Eng	Ja

Tabel 4. § 3 områder (minus søer) indenfor 1000 m fra husdyrbruget



### Kategori 3-natur

Indenfor 1.000 m fra anlægget er der 2 heder og 8 moser, se figur 6 og tabel 4.

Ingen af områderne er udpeget som rekreative områder, indgår i kommuneplanens udpegning af værdifulde kulturmiljøer eller er omfattet af fredning.

De områder, som er udpeget som Grønt Danmarkskort i Varde Kommunes kommuneplan, se tabel 4, er dermed også omfattet af kommuneplanens handleplan for naturpleje. Der er dog ingen konkrete planlagte naturindsatser for områderne.

Varde Kommune har ikke kendskab til kvælstofbidrag til områderne fra andre kilder.

Nærmeste kategori 3-natur er to moser (område 2 og 8), se figur 6.

Den beregnede merdepositionen overstiger ikke 1,0 kg NH<sub>3</sub>-N/ha/år i nogen af de afsatte kategori 3 naturpunkter. Da der ikke kan stilles et krav for merdepositionen af ammoniak på under 1,0 kg NH<sub>3</sub>-N/ha/år for kategori 3 natur, er dette ikke vurderet yderligere.

Indenfor 1.000 m fra anlægget er der ikke ammoniakfølsomme skove.

### Øvrig § 3-natur

Indenfor 1.000 m fra anlægget er der registreret 7 mindre søer samt Karlsgårde Sø. Varde Kommune vurderer, at den luftbårne ammoniakdeposition fra anlægget har en meget begrænset effekt. Hovedkilden til næringsberigelse af søerne vurderes at være overfladevand fra dyrkede arealer, dels som vand, der løber på jordoverfladen til søerne, samt næringsberiget overfladevand der løber til søerne via rodzonen på dyrkede arealer. Ammoniak fra anlægget vurderes ikke at forringe naturtilstanden i § 3 søerne.

Indenfor 1.000 m fra anlægget er der registreret 2 enge, se figur 6.

Nærmeste øvrig beskyttet natur er en eng (område 11). Merdepositionen på engen overstiger ikke 1,0 kg NH<sub>3</sub>-N/ha/år, og der er derfor ikke foretaget yderligere vurderinger af disse.

Varde Kommune har i *husdyrgodkendelse.dk* foretaget beregninger over ammoniakdepositionen på de nærmest liggende Natura 2000, Kat. 1- og Kat. 2-naturområder samt de øvrige nærmest liggende naturområder.

Beregningerne fremgår af tabel 5, og er foretaget ud fra 8-årsdriften, nudriften og den ansøgte drift.

Lokalitet	Natur-type	Afstand (m)	Ruhed opland	Ruhed område	Merdeposition ift. 8-års drift, kg NH <sub>3</sub> -N / ha	Merdeposition ift. nudrift, kg NH <sub>3</sub> -N / ha	Totaldeposition ansøgt drift kg NH <sub>3</sub> -N / ha
Natura 2000	Sø	375	L	V	0,0	0,0	0,2
Kategori 1	Skov	775	L	S	0,1	0,0	0,2
Kategori 2	Overdrev	2.500	L	Bn	0,0	0,0	0,0
1	Mose	925	L	Mk	0,0	0,0	0,2
2	Mose	510	L	Bn	0,1	0,0	0,3
4	Mose	660	L	S	0,1	0,0	0,3
6	Mose	575	L	Mk	0,0	0,0	0,2
8	Mose	500	L	S	0,1	0,0	0,2
11	Eng	415	L	S	0,2	0,1	0,8

**Tabel 5. Beregning af ammoniakdeposition på vigtige naturområder**

På baggrund af ovenstående vurderer Varde Kommune, at udvidelsen af husdyrbruget ikke vil påvirke § 3-områder væsentligt som følge af ammoniakdeposition, og at udvidelsen ikke vil medføre tilstandsændringer på disse områder.

## 7.23 Påvirkning af "Bilag IV arter"

I henhold til § 10 i "Bekendtgørelse om udpegning og administration af internationale naturbeskyttelsesområde samt beskyttelse af visse arter" er der indført en streng beskyttelse af en række dyre- og plantearter, uanset om de forekommer inden for et beskyttelsesområde eller udenfor. Disse arter fremgår af direktivets bilag IV og kaldes derfor bilag IV-arter. For en række arters vedkommende har Varde Kommune intet kendskab til arternes udbredelse i området, det gælder f.eks. løgfrø, markfirben og alle arter af småflagermus.

Spidssnudet frø og birkemus er begge arter der er listet på bilag IV. Spidssnudet frø er almindelig udbredt i Varde Kommune, og forventes at forekomme i forbindelse med naturområder, hvor der er egnede leveforhold for spidssnudede frøer. Det er Varde Kommunes vurdering at udvidelsen ikke vil medføre nogen væsentlig påvirkning af spidssnudet frø på grund af den store forekomst af arten i Varde Kommune.

Birkemus er registreret få steder i Varde Kommune. Nærmeste lokalitet, hvor der i nyere tid er registreret birkemus, er ca. 5 km vest for husdyrbruget. Det er Varde Kommunes vurdering, at udvidelsen af dyreholdet ikke vil medføre nogen væsentlig påvirkning af birkemusen på grund af den store afstand til den nærmeste lokalitet hvor birkemusen er registreret.

Varde Kommune vurderer i øvrigt, at udvidelsen kan gennemføres uden at påvirke nogen af de listede arter på bilag IV i direktivet væsentligt.

## Bedste tilgængelige teknik (BAT)

Med begrebet BAT menes den teknik, som mest effektivt giver et højt beskyttelsesniveau for miljøet som helhed, og som samtidig er afvejet i forhold til fordele og økonomiske udgifter.

Ansøgere om miljøtilladelse/miljøgodkendelse af husdyrbrug med en ammoniakemission højere end 750 kg NH<sub>3</sub>-N/år, skal begrænse ammoniakforureningen ved anvendelse af BAT.

Miljøstyrelsen har meldt ud, at kravene i BAT-konklusionerne i meget vid udstrækning allerede er indeholdt i den gældende lovgivning her i Danmark, og at kommunerne derfor ikke selv skal anvende BAT-konklusionerne, men i stedet anvende de regler i husdyrgødningsbekendtgørelsen og husdyrgodkendelsesbekendtgørelsen, der bliver fastsat med henblik på at implementere BAT-konklusionerne.

I Varde Kommunes vurdering af BAT indgår bl.a.

- EU-kommissionens BAT-konklusioner for intensivt opdræt af fjerkræ eller svin
- Miljøstyrelsens Teknologiliste
- Miljøstyrelsens Teknologiblade
- Bilag 3 i husdyrgodkendelsesbekendtgørelsen

I Varde Kommunes BAT-vurdering indgår hovedpunktet: Ammoniak.

I det følgende redegøres der for ansøgers oplysninger om anvendelse af BAT, samt Varde Kommunes vurdering af om ansøger lever op til det niveau, som Varde Kommune fastlægger som BAT-niveauet for husdyrbruget.

### 7.24 BAT – Ammoniak

Varde Kommune har beregnet projektets BAT-krav ud fra Bilag 3 i Husdyrgodkendelsesbekendtgørelsen, se tabel 6.

Antal m <sup>2</sup> og staldsystem/lager	BAT-krav (Kg NH <sub>3</sub> -N/m <sup>2</sup> )	Korrigeret BAT-krav Kg NH <sub>3</sub> -N/m <sup>2</sup>	Total kg NH <sub>3</sub> -N for produktions-arealet
Bygning 1 (eksisterende staldafsnit) 1.050 m <sup>2</sup> sengestald m. fast gulv	1,68		1.764
Bygning 1 (eksisterende staldafsnit) 75 m <sup>2</sup> sengestald m. fast gulv	0,89		126
Bygning 1 (eksisterende staldafsnit) 200 m <sup>2</sup> dybstrøelse	0,84		168
Bygning 1 (eksisterende staldafsnit) 188 m <sup>2</sup> dybstrøelse	0,84		158
Bygning 2 (eksisterende stald) 223 m <sup>2</sup> dybstrøelse	0,84		187
Bygning 3 (eksisterende stald) 282 m <sup>2</sup> dybstrøelse	0,84		237
Bygning 4 (eksisterende stald) 75 m <sup>2</sup> dybstrøelse	0,84		63
Bygning 5 (eksisterende stald) 25 m <sup>2</sup> dybstrøelse	0,84		21
275 m <sup>2</sup> gyllebeholder	0,4		110
882 m <sup>2</sup> gyllebeholder	0,4		353
Total BAT-Krav for husdyrbruget			3.187
Husdyrbrugets beregnede ammoniakemission			3.187
BAT-kravet er overholdt med			0

**Tabel 6. Beregning af projektets BAT-emissionsniveau**

BAT-kravet for projektet er beregnet til 3.187 kg NH<sub>3</sub>-N og projektets reelle ammoniakemission er på 3.187 kg NH<sub>3</sub>-N. Projektet har således en total ammoniakemission, der er identisk med det beregnede BAT-krav.

Varde Kommune har i MT2023 på baggrund af ansøgers redegørelse valgt i henhold til husdyrgodkendelsesbekendtgørelsens § 25 stk. 5 at fravige BAT-kravet, og acceptere en afvigelse på 59 kg NH<sub>3</sub>-N i bygning 1. Dette skyldtes at Varde Kommune ud fra ansøgers redegørelse vurderede at BAT-kravet ikke er proportionalt som følge af den eksisterende indretning og drift.

## **7.25 Samlet BAT-vurdering**

Som der er redegjort for i de foregående punkter, lever ansøger op til Varde Kommunes BAT-krav for husdyrbruget. Varde Kommune vurderer på den baggrund, at ansøger i henhold til § 27 i Husdyrbrugloven har truffet de nødvendige foranstaltninger til at forebygge og begrænse forurening ved anvendelse af den bedste tilgængelige teknik.

## 8 Egenkontrol

Dette tillæg til miljøtilladelse medfører ingen væsentlige ændringer, når det gælder egenkontrol, i forhold til det, som står beskrevet i MT2023.

## 9 Nabo- / partshøring

Projektet er udover ansøger og dennes konsulent sendt til høring hos naboer/partner, som ejer en matrikel indenfor lugtkonsekvenszonen, som er 312 m fra husdyrbruget, i perioden fra den 11. – 27. juni 2024.

I forbindelse med nabohøringen er der ingen bemærkninger kommet.

## 10 Samlet vurdering

Varde Kommune vurderer samlet, at det ansøgte projekt ikke vil medføre en væsentlig påvirkning af miljøet, naturen og naboerne sammenholdt med den nuværende produktion, hvis de i tillæg til miljøtilladelsen opstillede vilkår overholdes.

Varde Kommune vurderer, at der kan meddeles tillæg til miljøtilladelse til det ansøgte, da:

- Der er truffet de nødvendige foranstaltninger til at forebygge og begrænse forurening ved anvendelse af den bedste tilgængelige teknik.
- Husdyrbruget i øvrigt kan drives på stedet uden at påvirke omgivelserne på en måde, som er uforenelig med hensynet til omgivelserne.
- Udvidelse og drift af husdyrbruget ikke medfører væsentlige virkninger på miljøet.

## Bilag 1 – Færdigmeldingsskema

<b>Varde Kommune</b> <b>Teknik &amp; Miljø</b> <b>Bytoften 2</b> <b>6800 Varde</b>	<b><i>Forbeholdt kommunen</i></b>  <i>Ejendomsnummer: 573-</i> <i>Anlægsnummer i BBR:</i> <i>Godkendt i sag-nr.:</i> <i>Sagsbehandlers initialer:</i>
<b>Oplysninger til BBR-registrering</b>  NÅR DU HAR FÆRDIGGJORT ETABLERING AF GYLLEBEHOLDER / ENSILAGEPLADS / MØDDINGSPLADS / KALVEPLADS / VASKEPLADS M.M. HAR VI BRUG FOR FØLGENDE OPLYSNINGER FOR AT FÅ ANLÆGGET REGISTRERET I BBR.  (Én blanket pr. anlæg)	

<b>Vejnavn og husnummer:</b>	
<b>Postnummer og by:</b>	
<b>Hvad omhandler oplysningerne: (sæt kryds)</b>	Nyetablering: Udvidelse: Ændring:
<b>Hvad er etableret/udvidet/ændret: (sæt kryds)</b>	Ensilageopbevaringsanlæg: Møddingsplads: Gyllebeholder: Andet:
<b>Byggedata:</b>	Grundareal: Rumfang: Højde: Opførelsessår:
<b>Placering: (sæt kryds) (Skitse som bilag)</b>	Placering fremgår af ansøgningen: Vedlagt skitse over evt. ændret placering:

<b>Ejers underskrift:</b> Med min underskrift bekræfter jeg, at byggeriet er etableret i henhold til gældende lovgivning.	
<b>Navn:</b>	<b>Telefonnummer:</b>
<b>Evt. e-mail:</b>	<b>Dato:</b>
<b>Underskrift:</b>	

Skemaet sendes til: teknik@varde.dk.