

**Tillæg og vilkårsændring til miljøgodkendelse af
Esbjerg Skydebaner**

Mådevej 113a, 6705 Esbjerg Ø

23. august 2019



Teknik & Miljø
Esbjerg Kommune

ESBJERG KOMMUNE

Industrimiljø

Torvegade 74

6700 Esbjerg

Telefon 7616 1616

E-mail miljo@esbjergkommune.dk

Web www.esbjergkommune.dk

Sag nr.: 19-4887

Sagsansvarlig: HK

Copyright: Alle kort og luftfoto: copyright DDO ®, ©COWI

Tillæg og vilkårsændring til miljøgodkendelse af Esbjerg Skydebaner

Mådevej 113a
6705 Esbjerg Ø

Matrikel nummer: 6k, Måde, Esbjerg Jorder
CVR-nummer: 35586490
P-nummer: 10190151389
Listepunkt: Hovedaktivitet: J203

Tillægget og vilkårsændring omfatter tilladelse til skydning fra åbne standpladser (IPSC) samt skydning med flere våbenklasser.

Annonceres den 23. august 2019 på DMA – Digital Miljøadministration www.dma.mst.dk
Klagefristen udløber den 20. september 2019
Søgsmålsfristen udløber den 24. februar 2020

Indholdsfortegnelse:

1. Indledning	5
2. Afgørelse	5
3. Lovgrundlag.....	10
4. Godkendelsens omfang	10
5. Godkendelsens gyldighed	10
6. Udtalelser og høringssvar	10
7. Miljøteknisk redegørelse og vurdering	11
8. Offentliggørelse og klagevejledning.....	20
Bilag:	21

1. Indledning

Esbjerg Skydebaner har den 11. januar 2019 indsendt ansøgning om tilladelse til at udvide aktiviteterne med en ny skydedisciplin (IPSC), som finder sted fra åbne standpladser. Ansøgningen er modtaget via Byg og Miljø. Ansøgningen er suppleret den 25. april 2019 med ønske om at skyde med flere våbenklasser. Supplerende og uddybende oplysninger er modtaget efterfølgende, senest den 16. og 28. juli 2019.

Der er meddelt miljøgodkendelse til udvidelse samt revurdering af skydebanens miljøgodkendelse den 8. december 2014. Nærværende tillæg og vilkårsændring til miljøgodkendelsen omfatter tilladelse til IPSC-skydning samt skydning med flere våbenklasser. Esbjerg Skydebaners aktiviteter er omfattet af godkendelsesbekendtgørelsens¹ bilag 2, listepunkt J203, Udendørs skydebaner. Listepunktet er omfattet af standardvilkår, jf. miljøministeriets bekendtgørelse nr. 1474 af 12. december 2017, afsnit 15, pkt. 15.4. Placeringen fremgår af bilag 1.

Esbjerg kommune har accepteret, at skydning fra åbne standpladser kunne foregå på 25 meter banen, som i forvejen benyttes til pistolskydning, indtil nærværende afgørelse er truffet. Der er ikke modtaget klager eller henvendelser vedr. skydebanens aktiviteter.

Nærværende tilladelse omfatter tillæg og ændring af vilkår 2, 6, 8 og 12 i miljøgodkendelsen af 8. december 2014. Øvrige vilkår forbliver uændrede.

Skydebanen ligger på Mådevej 113a, 6705 Esbjerg Ø. Matr. nr. 6k, Måde, Esbjerg Jorder.

2. Afgørelse

Esbjerg Kommune meddeler tillæg og ændring af vilkår 2, 6, 8 og 12 i miljøgodkendelsen af 8. december 2014.

Afgørelsen meddeles i henhold til miljøbeskyttelseslovens² § 33, stk. 1.

Vilkår 2 i miljøgodkendelse af 8. december 2014 ændres til (ændring markeret med rød skrift):

Skydebanen skal ved ophør af anvendelse til skydebane foranledige, at endevolde på skiveskydningsbaner **og på sidevolde i de områder, hvor der har været skudt med bly**, undersøges for jordforurening med bly.

På baggrund af undersøgelserne skal skydebanen i samråd med tilsynsmyndigheden iværksætte en oprydning af den jordforurening, som skydningen har medført. (std.)

¹ Bekendtgørelse om godkendelse af listevirksomhed, bek. nr. 1317 af 20. november 2018

² Miljøbeskyttelsesloven, bekendtgørelse af lov om miljøbeskyttelse, bek. nr. 681 af 2. juli 2019.

Vilkår 6 i miljøgodkendelse af 8. december 2014

Skydebanerne må benyttes på følgende tidspunkter:

Bane	Stand-plads	Vå-ben-klasse	Dage / uge	Skydetid Maj-august	Skydetid September-april
300 m	Skydehus Z	1 og 3	7	Mandag-fredag kl. 07.00-24.00 Lørdag-søndag kl. 09.00-24.00	Mandag-fredag kl. 07.00-24.00 Lørdag-søndag kl. 09.00-24.00
	Åben 200 m	1	6	Mandag-fredag kl. 07.00-18.00 Lørdag kl. 09.00-16.00	Mandag-fredag kl. 07.00-20.00 Lørdag kl. 09.00-16.00
			2	Mandag-fredag kl. 18.00-22.00	Mandag-fredag kl. 20.00-22.00
	Åben 100 m	1	7	Mandag-fredag kl. 07.00-18.00 Lørdag-søndag kl. 09.00-16.00	Mandag-fredag kl. 07.00-20.00 Lørdag-søndag kl. 09.00-16.00
			4	Mandag-fredag kl. 18.00-22.00	Mandag-fredag kl. 20.00-22.00
			2 ³	Mandag-fredag kl. 22.00-24.00	Mandag-fredag kl. 22.00-24.00
200 m	Skydehus Z	1 og 3	7	Mandag-fredag kl. 07.00-24.00 Lørdag-søndag kl. 09.00-24.00	Mandag-fredag kl. 07.00-24.00 Lørdag-søndag kl. 09.00-24.00
50 m	Skydehus Z	9	7	Mandag-fredag kl. 07.00-24.00 Lørdag-søndag kl. 09.00-24.00	Mandag-fredag kl. 07.00-24.00 Lørdag-søndag kl. 09.00-24.00
25 m, vest og øst	Skydehus Z	6	7	Mandag-fredag kl. 07.00-22.00 Lørdag-søndag kl. 09.00-22.00	Mandag-fredag kl. 07.00-22.00 Lørdag-søndag kl. 09.00-22.00
			3	Mandag-fredag kl. 22.00-24.00	Mandag-fredag kl. 22.00-24.00
		7	7	Mandag-fredag kl. 07.00-24.00 Lørdag-søndag kl. 09.00-24.00	Mandag-fredag kl. 07.00-24.00 Lørdag-søndag kl. 09.00-24.00
		8	7	Mandag-fredag kl. 07.00-18.00 Lørdag-søndag kl. 09.00-16.00	Mandag-fredag kl. 07.00-20.00 Lørdag-søndag kl. 09.00-16.00
			3	Mandag-fredag kl. 18.00-22.00	Mandag-fredag kl. 20.00-22.00
			1 ³	Mandag-fredag kl. 22.00-24.00	Mandag-fredag kl. 22.00-24.00

Note 3: Aftenskydning efter kl. 22.00 skal foregå på samme dage, som aftenskydning før kl. 22.00.

ændres til:

Skydebanerne må benyttes på følgende tidspunkter:

Bane	Stand-plads	Vå-ben-klasse	Dage / uge	Skydetid Maj-august	Skydetid September-april	
300 m	Skydehus Z	1 og 3 2	7	Mandag-fredag kl. 07.00-24.00 Lørdag-søndag kl. 09.00-24.00	Mandag-fredag kl. 07.00-24.00 Lørdag-søndag kl. 09.00-24.00	
	Åben 200 m	1, 2 og 3	7	Mandag-fredag kl. 07.00-18.00 Lørdag-søndag kl. 09.00-16.00	Mandag-fredag kl. 07.00-20.00 Lørdag-søndag kl. 09.00-16.00	
			3	Mandag-fredag kl. 18.00-22.00	Mandag-fredag kl. 20.00-22.00	
			1 ⁴	Mandag-fredag kl. 22.00-24.00	Mandag-fredag kl. 22.00-24.00	
	Åben 100 m	1, 2 og 3	7	Mandag-fredag kl. 07.00-18.00 Lørdag-søndag kl. 09.00-16.00	Mandag-fredag kl. 07.00-20.00 Lørdag-søndag kl. 09.00-16.00	
			3	Mandag-fredag kl. 18.00-22.00	Mandag-fredag kl. 20.00-22.00	
			1 ⁴	Mandag-fredag kl. 22.00-24.00	Mandag-fredag kl. 22.00-24.00	
	200 m	Skydehus Z	1 og 3 2	7	Mandag-fredag kl. 07.00-24.00 Lørdag-søndag kl. 09.00-24.00	Mandag-fredag kl. 07.00-24.00 Lørdag-søndag kl. 09.00-24.00
		Åben 100 m	1 og 3 2	7	Mandag-fredag kl. 07.00-18.00 Lørdag-søndag kl. 09.00-16.00	Mandag-fredag kl. 07.00-20.00 Lørdag-søndag kl. 09.00-16.00
3				Mandag-fredag kl. 18.00-22.00	Mandag-fredag kl. 20.00-22.00	
1 ⁴				Mandag-fredag kl. 22.00-24.00	Mandag-fredag kl. 22.00-24.00	
50 m	Skydehus Z	1, 2, 3 9 8	7	Mandag-fredag kl. 07.00-24.00 Lørdag-søndag kl. 09.00-24.00	Mandag-fredag kl. 07.00-24.00 Lørdag-søndag kl. 09.00-24.00	
25 m	Skydehus Z vest	1-10	7	Mandag-fredag kl. 07.00-24.00 Lørdag-søndag kl. 09.00-24.00	Mandag-fredag kl. 07.00-24.00 Lørdag-søndag kl. 09.00-24.00	
	Skydehus Z øst	1-10	7	Mandag-fredag kl. 07.00-24.00 Lørdag-søndag kl. 09.00-24.00	Mandag-fredag kl. 07.00-24.00 Lørdag-søndag kl. 09.00-24.00	
	Skydehus Z syd	1-10	7	Mandag-fredag kl. 07.00-24.00 Lørdag-søndag kl. 09.00-24.00	Mandag-fredag kl. 07.00-24.00 Lørdag-søndag kl. 09.00-24.00	

Note 4: Aftenskydning efter kl. 22.00 skal foregå på samme dage, som aftenskydning før kl. 22.00.

Der må skydes fra åbne standpladser (IPSC) på følgende tidspunkter:

Position	Våbenklasse	Skydetid dage/uge Maj-august Mandag-fredag 07.00-18.00 Lørdag 09.00-16.00	Skydetid dage/uge September-april Mandag-fredag 07.00-20.00 Lørdag 09.00-16.00	Skydetid dage/uge Mandag-fredag 18.00-22.	Skydetid dage/uge Mandag-fredag 22.00-24.00	Skydetid dage/uge Lørdag 16.00-20.00 Søndag 09.00-20.00
1	8	6	6	6	6	JA
2V	8	6	6	6	2	JA
2Ø	8	6	6	2	NEJ	NEJ
3S	8	6	6	6	3	JA
3V	8	6	6	4	2	JA
3Ø	8	4	4	2	NEJ	NEJ
4ø1	8	4	4	2	NEJ	NEJ
4ø2	8	4	4	2	Nej	NEJ
4ø3	8	4	4	1	Nej	NEJ
5v1	8	6	6	3	1	JA
5v2	8	6	6	4	2	JA
5V3	8	6	6	4	2	JA
6	8	6	6	6	6	JA
7	8	6	6	6	6	JA
8	8	4	4	2	NEJ	NEJ
9V	8	6	6	6	6	JA
9Ø	8	6	6	6	3	JA
14	8	6	6	6	4	JA

Der må der ikke skydes mellem solnedgang og solopgang i marts og fra den 15. september til den 30. november.

Vilkår 8 i miljøgodkendelse af 8. december 2014

Skydebanens bidrag til støjbelastningen i boligområder og ved udendørs opholdsarealer ved enkelte boliger må ikke overstige:

Bane	Standplads	Våbenklasse	Støjgrænse i dB (A)I
300 m	Skydehus Z	1 og 3	55
	Åben 200 m	1	67
	Åben 100 m	1	63
200 m	Skydehus Z	1 og 3	55
50 m	Skydehus Z	9	55
25 m, vest og øst	Skydehus Z	6	60
		7	55
		8	65

ændres til:

Skydebanens bidrag til støjbelastningen i boligområder og ved udendørs opholdsarealer ved enkelte boliger må ikke overstige:

Bane	Standplads	Støjgrænse i dB (A)I
300 m	Skydehus Z	52
	Åben 200 m	65
	Åben 100 m	65
200 m	Skydehus Z	52
	Åben 100 m	65
50 m	Skydehus Z	52
25 m	Skydehus Z Vest	52
	Skydehus Z Øst	52
	Skydehus Z Syd	52

Skydebanens bidrag til støjbelastningen ved skydning fra åbne standpladser (IPSC) i boligområder og ved udendørs opholdsarealer ved enkelte boliger må ikke overstige:

Position	Våbenklasse	Støjgrænse i dB(A)I
1	8	57
2V	8	61
2Ø	8	66
3S	8	61
3V	8	62
3Ø	8	67
4Ø1	8	68
4Ø2	8	68
4Ø3	8	69
5v1	8	65
5v2	8	63
5V3	8	63
6	8	55
7	8	56
8	8	68
9V	8	55
9Ø	8	61
14	8	59

Vilkår 12 i miljøgodkendelse af 8. december 2014 ændres til (ændring markeret med rød skrift):

Følgende skal registreres i driftsjournal:

- Antallet af skud som mål for ophobning af bly i kuglefang (std.)
- Dato for tømning af interne affaldslagre af patronhylstre (std.)
- Anvendte våbentyper eller våbenklasser
- Dato for renovering/udskiftning af kuglefang med angivelse af mængde og bortskaffelsessted (std.)

Ved skydning fra åbne standpladser skal følgende registreres i en separat driftsjournal:

- Position
- Dato og tidsrum
- Anvendte våben og våbenklasser

3. Lovgrundlag

Skydebaner er omfattet af bestemmelserne om godkendelse af forurenende virksomheder i miljøbeskyttelseslovens § 33 stk. 1, idet skydebaner er optaget på bilag 2 på listen over godkendelsespligtige virksomheder, som listepunkt J2013.

Esbjerg Kommune er godkendelses- og tilsynsmyndighed.

4. Godkendelsens omfang

Tillægget og vilkårsændringen omfatter tilladelse til skydning med pistol fra åbne standpladser (IPSC) samt tilladelse til at skyde med flere forskellige våbenklasser.

Som grundlag og forudsætning for godkendelsen gælder de oplysninger, der fremgår af ansøgningsmaterialet, samt oplysninger, som herudover er tilgået miljømyndigheden i forbindelse med ansøgningen.

5. Godkendelsens gyldighed

Godkendelsen bortfalder, hvis den ikke udnyttes indenfor 2 år efter den er meddelt jf. godkendelsesbekendtgørelsens § 32 eller hvis den ikke har været udnyttet i 3 på hinanden følgende år, jf. Miljøbeskyttelseslovens § 78a.

6. Udtalelser og høringsvar

Esbjerg Skydebaner har haft et udkast til miljøgodkendelse til høring. Foreningen har primært uddybet spørgsmål og vurderinger i relation til støj. Svarene er indarbejdet i afgørelsen, i det omfang det er skønnet nødvendigt og relevant.

Samtidig er der foretaget en partshøring i henhold til forvaltningslovens § 19:

Esbjerg Kommune, Natur- og vandmiljø.

Måde Industrivej 80, Måde Industrivej 84, Måde Industrivej 92, Mådevej 124.

Esbjerg Kommune har vurderet, at der ikke er andre parter, der har en væsentlig individuel interesse i sagen.

Esbjerg kommune, Natur- og vandmiljø, har i forhold til internationale naturbeskyttelsesområder vurderet, at kun flagermus vil kunne påvirkes af aktiviteterne på skydebanen. Flagermus er nataktive, de begynder at flyve kort efter solnedgang. Derfor kan der opstå konflikter med aktiviteterne på skydebanen, især lige efter og lige før flagermusenes vinterdvale, henholdsvis tidligt på foråret og sidst på efteråret. For at undgå konflikter indføres vilkår i miljøgodkendelsen, om at der ikke må skydes mellem solnedgang og solopgang i marts og fra 15. september til 30. november. Esbjerg Skydebaner har oplyst, at man ikke har problemer med at efterkomme dette krav, da der ikke er lys på banerne og da der i forvejen ikke skydes i disse tidsrum. Der tilføjes vilkår i overensstemmelse hermed.

Der er ikke indkommet andre bemærkninger.

7. Miljøteknisk redegørelse og vurdering

Ejer og ansvarsforhold

Skydebanen er beliggende på Mådevej 113a, 6705 Esbjerg Ø, matr. nr. 6k, Måde, Esbjerg Jorder, som ejes af Esbjerg kommune.

Bygninger m.v. ejes af Esbjerg Skydebaner.

Foreningens kontaktperson er Ole Brix (formand), Engvej 9, 6731 Tjæreborg. Tlf.:20704790

Etablering og beliggenhed

Planforhold

Kommuneplan

Virksomheden er i Kommuneplan 2018 – 2030 for Esbjerg Kommune – beliggende i enkeltområde 11-030-120 i landzone. Områdets anvendelse er fastlagt til naturnetværk, reserveret til skydebane.

Nord for naturområdet ligger et blandet bolig og erhvervsområde langs Tjæreborgvej. I forhold til miljøgodkendelsen af 8. december 2014 er boliger beliggende Mådevej 120 og Mådevej 89 nedlagt som beboelse i forbindelse med etableringen af forsøgsvindmøller sydvest for skydebanen. Nærmeste beboelser vurderes at være Måde Industrivej 80, 84 og 92 beliggende i en afstand af ca. 1100 m. Afstand til nærmeste bolig er således fordoblet, idet afstanden til Måde Industrivej 120 er ca. 500 m.

Nærmeste etageboligområde er Lykkegårdsparken, enkeltområde 01-080-310, som er beliggende ca. 1.500 meter fra anlægget.

Lokalplan

Lokalplan nr. 280 for udvidelse af deponeringskapaciteten for lossepladsen i Måde, skydebane og vindmøller er gældende for området.

Zonetilladelse

Esbjerg Kommune har den 23. april 2012 meddelt landzonetilladelse med hjemmel i planlovens § 35 til udvidelse af pistolhus og tilhørende skydebane, udvidelse af 200 m skydehus og tilhørende skydebane, påfyldning af skråning/vold mod vest samt forlængelse af volden mod syd.

VVM

Skydebaner er ikke optaget på bilag 1 eller 2 i miljøvurderingsloven³, og er derfor ikke omfattet af krav om miljøvurdering.

Spildevandsplan

Skydebanen ligger i det åbne land, der ikke er offentlig kloakeret.

Internationale naturbeskyttelsesområder

Natura 2000 og bilag IV vurdering

I henhold til § 6, stk. 1 i bekendtgørelse nr. 1595 af 6.12.2018 om udpegning og administration af internationale naturbeskyttelsesområder samt beskyttelse af visse arter, skal der foretages en vurdering af, om projektet i sig selv, eller i forbindelse med andre planer og projekter, kan påvirke et Natura 2000-område væsentligt.

Nærmeste Natura 2000-områder er:	Afstand
- EF-fuglebeskyttelsesområde F57 Vadehavet	
- Habitatområde H78 Vadehavet med Ribe Å, Tved Å og Varde Å vest for Varde	- 100m
- Ramsarområde R27 Vadehavet	
- EF-fuglebeskyttelsesområde F51 Ribe Holme og enge med Kongeåens udløb	- 200m

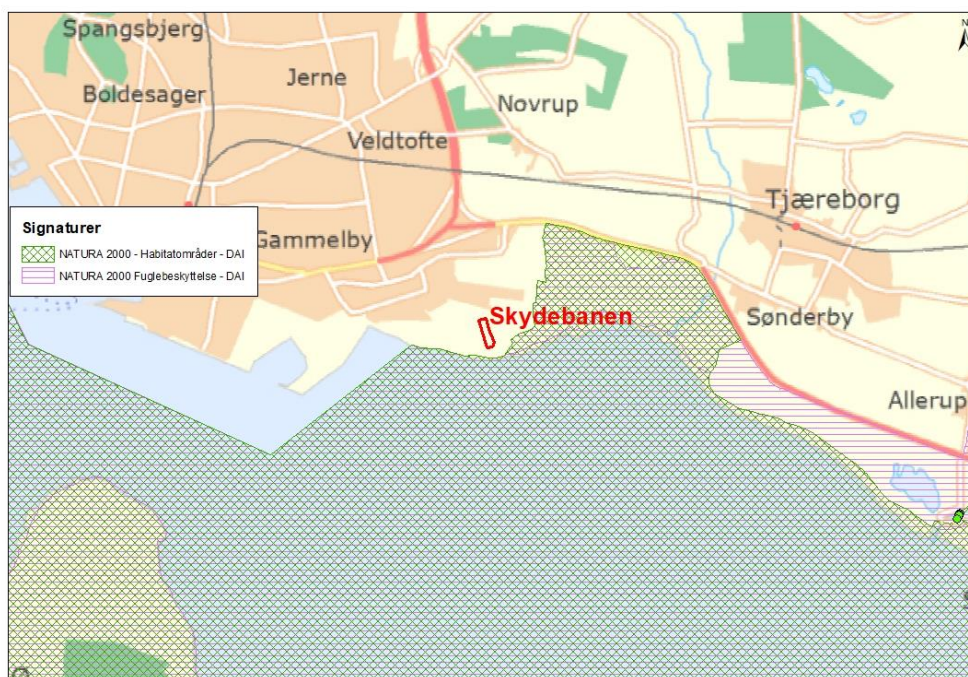
Konsekvenser for habitatområdet H78 Vadehavet med Ribe Å, Tved Å og Varde Å vest for Varde.

Dette Natura 2000-område ligger ca. 100 m fra skydebanen.

Arterne på udpegningsgrundlaget er havlampret, bæklampret, flodlampret, stavsil, laks, snæbel, marsvin, odder, gråsæl og spættet sæl. Ingen af fiskene er støjfølsomme. Odder er kortlagt mere end fem km borte, og findes næppe i nærheden. Søterritoriet i habitatområdet er kortlagt som levested for spættet sæl, ligesom det er muligt, at der findes ikke kortlagte forekomster af gråsæl og marsvin.

³ Lovbekendtgørelse om miljøvurdering af planer og programmer og af konkrete projekter (VVM), nr. 1225 af 25. oktober 2018

Der er 34 habitat-naturtyper på udpegningsgrundlaget. Ca. 200 meter øst for skydebanen findes en beskyttet strandeng, som er en habitatnaturtype på udpegningsgrundlaget. Naturtypen er dog ikke følsom overfor støj.



Figur 1. Habitatområderne omkring skydebanen er stort set sammenfaldende med fuglebeskyttelsesområderne.

Konsekvenser for fuglebeskyttelsesområdet F51 Ribe Holme og enge med Kongeåens udløb

Dette Natura 2000 område starter ca. 200 m fra virksomheden.
 Udpegningsgrundlaget er:

- | | | |
|-----------------------|------------------|----------------------|
| Rørdrum (Y) | Brushane (Y) | Engsnarre (Y) |
| Kortnæbbet gås (T) | Mosehornugle (Y) | Hjejle (T) |
| Rørhøg (Y) | Hvid stork (Y) | Sorthovedet Måge (Y) |
| Plettet rørvagtel (Y) | Bramgås (T) | Blåhals (Y) |
| Klyde (Y) | Hedehøg (Y) | |

T=trækfugl, Y=ynglefugl

Lidt over 200 m øst for skydebanerne starter et område, som er kortlagt som levested for rørhøg og hjejle samt kendt yngleområde for blåhals og hedehøg. Dette område er sammenfaldende med hele fuglebeskyttelsesområdet, og arternes forekomst inden for dette er ikke kendt i nærmere detaljer.

Konsekvenser for fuglebeskyttelsesområdet F57 Vadehavet

Udpegningsgrundlaget udgøres af hele 7 arter af ynglefugle, 26 arter trækfugle, samt 2 arter der er udpeget som både yngle og trækfugle.

Kun en meget smal stribe strand, ca. 120 m fra virksomheden, ligger i Esbjerg Kommune, men denne er et kortlagt udbredelsesområde for trækfuglen gravand og kendt yngleområde for havterne, begge arter er på udpegningsgrundlaget.

Det vurderes dog, at den fortsatte drift kan ske uden skadevirkning på de to arter.

Der foreligger kortlægning af flere arter på søterritoriet af F57.

Artsbeskyttelse – bilag IV-arter

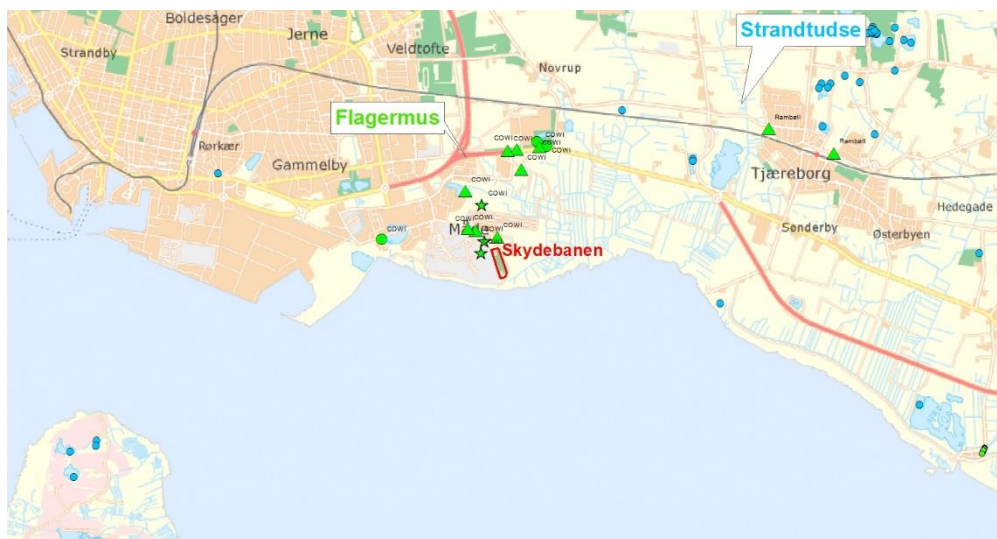
I henhold til § 10 stk.1 i bekendtgørelse nr. 1595 af 6.12.2018 om udpegning og administration af internationale naturbeskyttelsesområder samt beskyttelse af visse arter, skal der foretages en vurdering af projektet iht. Habitatdirektivets bilag IV-arter (artsbeskyttelse).

Afstand til hvor arterne er registreret i nærheden af skydebanen:

Strandtudse 2,3 km

Vandflagermus 1,3 km

Sydflagermus ca. 100 m



Figur 2. Oversigtskort med registrerede flagermus (grønne) og strandtudser (blå)

Andre arter kendt fra Kommunen, men ikke kendt fra området (alle over 6 km væk):

- Løgfrø
- Spidssnudet frø
- Stor vandsalamander
- Snæbel
- Grøn mosaikguldsmed
- Odder
- Birkemus
- Øvrige flagermus

Det vurderes for de ovenstående arters vedkommende at de pga. afstanden ikke påvirkes negativt af fortsat støj fra skydebanen.

Mulige andre arter i nærheden af skydebanen:

- Marsvin, mindst 150 fra skydebanen, på søterritoriet

Vurdering

Det vurderes, at skydning fra åbne standpladser samt skydning med flere forskellige våbenklasser ikke vil have en væsentlig ændret skadevirkning på arter og naturtyper på udpegningsgrundlaget på Natura 2000-områderne, men kan have en indflydelse på nogle af de overalt strengt beskyttede arter på habitatdirektivets bilag IV.

Der er fastsat skydetider i overensstemmelse med Miljøstyrelsens vejledning nr. 1/1995 om skydebaner. I forhold til miljøgodkendelsen, hvor der er tilladt skydning alle ugens

dage i dag- og aften timer, sker der ændringer i de tidspunkter, hvor der skydes på skydebanen fordi der er registreret flagermus i området. Det vurderes, at påvirkningen på flagermus er ændret i forhold til den sidste revurdering af skydebanen. Skydning er især kritisk lige efter og lige før flagermusenes vinterdvale. Derfor må der ikke skydes mellem solnedgang og solopgang i marts og fra den 15. september til den 30. november.

Indretning og drift

Skydebaneanlægget er indrettet med:

- en 300 m bane med 7 standpladser,
- en 200 m bane med 8 standpladser,
- en 50 m bane med 20 standpladser,
- en 25 meter bane med 20 standpladser.

Alle skydebaner har skydehus af skydehustypen Z. Der er ikke skydeblændere på banen.

Der er søgt om at udvide aktiviteterne med skydning fra åben standplads på 200 m og 100 m afstand på 300 m banen og på 100 m afstand på 200 m banen. Skydningen omfatter skydning mod side- og endevolde på 25 m, 50 m, 200 m, 300 m samt et nyt mindre baneafsnit – område 14 (se oversigt bilag 3). Det bemærkes, at positionerne 10, 11, 12 og 13 som er angivet på oversigten, ikke er omfattet af dette tillæg til miljøgodkendelsen, da disse baner tilhører Måde Skydebaner, Mådevej 113b.

Der er separate volde omkring 25 m bane, 50 m bane og langdistancebanerne. På 25 m banen findes en skærm på langs af banen midt for med en højde på 2,5 m. 25 m banen er derfor delt op i en vestlig, sydlig og østlig bane. Skydebaneanlæggets indretning fremgår af bilag 2. Positioner og skudretninger ved skydning fra åbne standpladser ses i bilag 3.

Vest for skydebaneanlægget findes Måde losseplads med høje jordoplag. Terrænet omkring baneanlægget er i øvrigt fladt.

Miljøgodkendelsen af 8. december 2014 giver tilladelse til at anvende våbenklasserne 1, 3, 6, 7, 8, 9. Der er søgt om tilladelse til supplerende at skyde med våbenklasserne 2, 4, 5, 9, 10. Af nedenstående tabel fremgår, hvor der vil blive skudt med de forskellige våbenklasser. En oversigt over de forskellige baner ses i bilag 4.

Ved skydning fra faste standpladser:

Bane	Standplads	Våbenklasse
300 m	Skydehus Z	1 og 3, 2
	Åben 200 m	1, 2, 3
	Åben 100 m	1, 2, 3 og 9
200 m	Skydehus Z	1 og 3, 2
	Åben 100 m	1, 2, 3 og 9
50 m	Skydehus Z	1, 2, 3 og 9
25 m	Skydehus Z, vest	6, 7 og 8 samt 1,2,3,4,5,10
	Skydehus Z, øst	6, 7 og 8 samt 1,2,3,4,5,10
	Skydehus Z, syd	1-10

Skyderetning på skivebanerne er syd/sydvest.

Ved skydning fra åbne standpladser:

Position	Skudretning	Våbenklasse
1	Ø, S, V	4, 6, 7, 8
2	Ø, V	4, 6, 7, 8
3	Ø, S, V	4, 6, 7, 8
4	Ø	4, 6, 7, 8
5	V	4, 6, 7, 8
6	Ø, S, V	4, 6, 7, 8
7	Ø, S, V	4, 6, 7, 8
8	Ø, S, V	4, 6, 7, 8
9	Ø, V	4, 6, 7, 8
14	Ø, N, V	4, 6, 7, 8

Skydebanen benyttes til sportsskydediscipliner af Esbjerg Skyttekreds samt til træningsaktiviteter af Politiet og Forsvaret, herunder også Hjemmeværnet. Endvidere udlejes banen til private og firmaer efter forespørgsel.

I miljøgodkendelsen af 8. december 2014 er det skønnet, at det årlige antal skud på ski-veskydebanerne vil være omkring 200.000 med blandet kaliber. Fremover skønnes et årligt antal skud på omkring 500.000, idet IPSC forventes at skyde ca. 150.000 og politiet ca. 150.000.

Skydebanen har ønsket mulighed for at afholde 52 stævner/kurser/øvelser i weekender fordelt på de forskellige brugere. Det er efterfølgende oplyst, at man hermed har ønsket mulighed for at benytte skydebanen i weekender til generel træning og kortvarige firmaarrangementer udover de tilladte stævneweekender. Skydebanen har oplyst, at antallet af konkurrence-stævner ikke forventes øget udover de nuværende 4 i perioden maj til august og 4 i perioden september til april.

IPSC-skydning vil primært være koncentreret i zone 1 og 3, hvor der skydes mod sidevolde samt i zone 14, hvor der skydes mod endevolden. Der vil således ikke være nogen væsentlig øget spredning af bly, da skydningen foregår mod de samme områder.

Der er fastsat vilkår i overensstemmelse med standardvilkår for listepunkt J 203 om gennemførelse af nødvendige foranstaltninger for at undgå forureningsfare ved ophør af driften af baneanlægget, samt om at der skal føres driftsjournal for aktiviteterne og forbrug på banen.

Til- og frakørselsforhold

Til- og frakørsel kan kun ske fra Mådevej, idet der er adgang til skydebanen fra Mådevej i den nordlige ende af skydeanlægget.

Kørsel består hovedsageligt af foreningens medlemmer, der ankommer i privatbiler. Herudover forekommer kørsel ved afholdelse af stævner. Der er parkeringspladser på de åbne arealer omkring skydebanen, og ved større stævner er der mulighed for at parkere på modsat side af Mådevej 113a.

Til- og frakørsel berører ikke boligområder. Det er kommunens vurdering, at aktiviteterne fortsat kan foregå, uden at til- og frakørselsforholdene vil være forbundet med væsentlige

gener for omgivelserne. Der er generelt gode til- og frakørselsforhold samt gode parkeringsforhold på stedet samtidig med at antallet af biler til og fra skydebanen ikke forventes øget væsentligt.

Støj

Åbne standpladser – IPSC

Som tillæg til støjberegningerne fra 2014 (udarbejdet af Grontmij v. Bo Søndergaard) er der foretaget støjberegninger af skydning fra åbne standpladser - IPSC. Beregningerne er udført af SWECO v/ Bo Søndergaard, jf. bilag 3, Notat No. 053.16, IPSC skydning fra Esbjerg Skydebaner. Beregningerne er udført i henhold til vejledningen fra miljøstyrelsen nr. 1/1995 "Skydebaner", 2/1995 "Beregning og måling af støj fra skydebaner".

Beregningerne er foretaget for våbenklasse 8, som er den mest støjende pistolklasse. Støjudbredelsen fra våbenklasse 6, som vil være den pistolklasse, der primært vil blive brugt, forventes at ligge 1 dB lavere. Beregningen med våbenklasse 8 er således et udtryk for worst case.

Støjberegningerne tager udgangspunkt i zoner som angivet i notatets bilag 1. Beregningerne er angivet ved våbenklasse, zone og skudretning. Der er foretaget beregninger for skydning imod ende- og sidevolde. Eksempelvis "VKL 8 Pos 2Ø" Våbenklasse 8, position 2, retning Øst. Der er foretaget beregninger af støjudbredelsen ved bebyggelse i 6 beregningspunkter, jf. notatets bilag 4.

Beregningerne viser, at de højeste støjniveauer forekommer ved Måde Industrivej 80T, Måde Industrivej 84 og Måde Industrivej 92. I nedenstående tabel er det højeste støjniveau listet for største værdien i de 3 nævnte positioner.

Kilde	Støjbelastning
VKL 8 Pos 1	56,7
VKL 8 Pos 2V	61,4
VKL 8 Pos 2Ø	66,2
VKL 8 Pos 3S	60,5
VKL 8 Pos 3V	62,1
VKL 8 Pos 3Ø	67,0
VKL 8 Pos 4Ø1	67,8
VKL 8 Pos 4Ø2	68,1
VKL 8 Pos 4Ø3	68,5
VKL 8 Pos 5V1	64,9
VKL 8 Pos 5V2	62,8
VKL 8 Pos 5V3	62,7
VKL 8 Pos 6	54,2
VKL 8 Pos 7	56,3
VKL 8 Pos 8	67,6
VKL 8 Pos 9V	54,5
VKL 8 Pos 9Ø	60,6
VKL 8 Pos 14	58,7

Opsummering af støjbelastning L_{pA} i dB re 20 μ Pa ved den mest støjbelastede bolig.

Faste standpladser

Esbjerg skydebaner har fremsendt beregninger af støjbelastningen ved skydning fra de faste standpladser. Beregningerne er udført i henhold til vejledning nr. 2/1995, Bereg-

ning og måling af støj fra skydebaner. Beregningerne er vedlagt som bilag 4. Beregningerne er udført for våbenklasse 2, som er den våbenklasse, der iht. vejledningen har den højeste udgangsværdi og som derfor vil være den våbenklasse, der giver anledning til den højeste støjbelastning. Der er udført beregning af støjbelastningen ved nærmeste beboelse i en afstand af 1100 m. Udgangsværdien er beregnet for en vinkel mellem skudretning og beboelsen på 160 grader. Den beregnede støjbelastning fremgår af nedenstående:

Bane	Standplads	Støjbelastning ved nærmeste beboelse, våbenklasse 2
300 m	Skydehus type Z	51,4
	Åben 200 m	64,4
	Åben 100 m	64,4
200 m	Skydehus type Z	51,4
	Åben 100 m	64,4
50 m	Skydehus type Z	51,4
25 m	Skydehus type Z, vest	51,4
	Skydehus type Z, øst	51,4
	Skydehus type Z, syd	51,4

Ud fra de beregnede værdier af støjbelastningen stilles vilkår til den maksimale støj ved nærmeste beboelse og der fastsættes skydetider i henhold til vejledningen.

Stævner

Esbjerg skydebaner har ønsket mulighed for at afholde 52 stævner/kurser/øvelser i weekender fordelt på de forskellige brugere. Det er efterfølgende oplyst, at man hermed har ønsket mulighed for at benytte skydebanen i weekender til generel træning og kortvarige firmaarrangementer udover de tilladte stævneweekender.

Esbjerg skydebaner har oplyst, at antallet af konkurrence-stævner ikke forventes øget udover de nuværende 4 i perioden maj til august og 4 i perioden september til april. Eftersom skydebanen har lov til at benytte banerne lørdag og søndag vurderes der ikke at være behov for at ændre på vilkår 7 for så vidt angår antallet af tilladte stævner, som er fastsat iht. vejledningen.

Det følger heraf, at der ud over de tidsmæssige begrænsninger for træning må afholdes 4 stævner/kurser/øvelser (skydning i 2 dage i samme weekend) i perioden maj til august og 4 stævner/kurser/øvelser i perioden september til april. Stævner/kurser/øvelser i weekenden skal afvikles inden for tidsrummet lørdag kl. 09.00–20.00 og søndag kl. 09.00-18.00.

Esbjerg Kommune vurderer ikke, at der er grundlag for at fravige vejledningen på dette punkt, idet der i forvejen er mulighed for at benytte flere baner i weekenden. Der fastsættes derfor fortsat vilkår i overensstemmelse med vejledningen.

Samlet

Esbjerg skydebaner har ønsket at udvide aktiviteterne med IPSC-skydning, som omfatter skydning med pistol fra åbne standpladser. Desuden har man ønsket tilladelse til at skyde med flere forskellige våbenklasser, end dem der er givet tilladelse til i miljøgodkendelsen af 8. december 2014.

Esbjerg skydebaner har i støjnotat udarbejdet af SWECO fremsendt beregninger af støj-udbredelsen i forbindelse med skydningen fra åbne standpladser. Beregningerne er foretaget med våbenklasse 8, som er den mest støjende pistolklasse. Normalt vil der blive skudt med våbenklasse 6, som vurderes at ligge 1 dB under støjudbredelsen fra våbenklasse 8. Beregningerne af den største støjbelastning er foretaget ved de nærmeste beboelser i en klynge omkring Måde Industrivej 80T samt et etageboligområde Lykkegårdsvej 2a. Afstanden til nærmeste beboelser er i forhold til forudsætningerne i miljøgodkendelsen fra 8. december 2014 øget fra ca. 500 meter til ca. 1100 meter.

Esbjerg Skydebaner har fremsendt støjberegninger for støjudbredelsen fra de faste standpladser i forbindelse med anvendelse af andre våbenklasser, end dem der er omfattet af miljøgodkendelsen fra 8. december 2014. Beregningerne er foretaget for våbenklasse 2, som er den mest støjende våbentype af de våben, der vil blive anvendt og dermed et udtryk for den størst mulige støjbelastning ved nærmeste beboelse.

Ud fra støjberegningerne er der fastsat skydetider og tilladt maksimal støjbelastning i overensstemmelse med miljøstyrelsens vejledning nr. 1/1995 om skydebaner.

Samlet vurderes det, at IPSC-skydning og skydning med flere forskellige våbenklasser, kan foregå uden at give anledning til væsentlig gene for de pågældende områder. Det vurderes, at aktiviteterne kan finde sted indenfor de angivne støjgrænser, når de stillede vilkår overholdes.

Affald

Udvidelsen af aktiviteterne vil medføre en mindre forøgelse af affald. Det vurderes, at forøgelsen ikke medfører væsentlig øget miljøbelastning, når affaldet håndteres som beskrevet i miljøgodkendelsen af 8. december 2014.

Spildevand

Der sker ingen ændringer i spildevandsforholdene fra skydebanen.

Grundvandsinteresser

Skydebanen er beliggende udenfor område med drikkevandsinteresser.

I miljøgodkendelsen af 8. december 2014 er der i overensstemmelse med standardvilkår for J203 fastsat vilkår om undersøgelse af endevoldene for jordforurening med bly ved skydebanernes ophør, samt efterfølgende oprydning af den jordforurening, som skydebanen har medført.

Der stilles supplerende vilkår om, at undersøgelsen ved ophør af skal omfatte undersøgelse af øvrige områder, hvor der er skudt med bly.

Bedste tilgængelige teknik

Miljøstyrelsen har udarbejdet standardvilkår for skydebaner listepunkt J203. Standardvilkårene anses for at være BAT.

Ved anvendelse af standardvilkår og tiltag, som beskrevet af skytteforeningen, vurderer kommunen fortsat, at der er truffet de nødvendige foranstaltninger til at forebygge og

begrænse forureningen og minimere ressourceforbruget ved anvendelse af den bedste tilgængelige teknik.

Ophør af virksomhed

Foreningen har ikke planer om at bringe aktiviteterne på skydebaneanlægget til ophør.

Helhedsvurdering

Esbjerg Kommune vurderer, at skydebanen med udvidelsen af de ansøgte aktiviteter fortsat kan drives på stedet uden at påføre omgivelserne væsentlige forurening, som er uforenelig med hensynet til omgivelsernes sårbarhed og kvalitet, jf. miljøbeskyttelseslovens kapitel 1, når driften er i overensstemmelse med de oplysninger, der ligger til grund for afgørelsen og når de fastsatte vilkår overholdes.

8. Offentliggørelse og klagevejledning

Afgørelsen annonceres og offentliggøres udelukkende digitalt.

Materialet kan ses på [Digital MiljøAdministration \(DMA\) - dma.mst.dk/](https://dma.mst.dk/)

Der er adgang til sagens øvrige oplysninger med de begrænsninger, der følger af lovgivningen.

Hvis du ønsker at klage over denne afgørelse, kan du klage til Miljø- og Fødevarerklagenævnet.

Afgørelsen kan, jf. Miljøbeskyttelseslovens § 91 stk. 1, påklages til Miljø- og Fødevarerklagenævnet af

- Ansøgeren
- Enhver, der har en individuel, væsentlig interesse i sagens udfald
- Sundhedsstyrelsen
- Foreninger og organisationer, i det omfang de har klageret over den konkrete afgørelse, jf. miljøbeskyttelseslovens §§ 99 og 100.

Du klager via klageportalen, som du finder via borger.dk eller virk.dk. Du logger på klageportalen med Nem-ID. En klage er indgivet, når den er tilgængelig for Esbjerg Kommune via klageportalen. Når du klager, skal du betale et gebyr på 900 kr. for borgere og 1.800 kr. for virksomheder, organisationer og offentlige myndigheder.

I klageportalen sendes din klage automatisk først til Esbjerg Kommune. Hvis Esbjerg Kommune fastholder afgørelsen, sender Esbjerg Kommune klagen videre til behandling i nævnet via klageportalen. Du får besked om videresendelsen.

Miljø- og Fødevarerklagenævnet afviser din klage, hvis du sender den uden om klageportalen, medmindre du er blevet fritaget for brug af klageportalen. Hvis du ønsker at blive fritaget for at bruge klageportalen, skal du sende en begrundet anmodning via mail til [Miljø- og Fødevarerklagenævnet](mailto:Miljø-ogFødevarerklagenævnet@esbjergkommune.dk). Nævnet afgør herefter, om du kan fritages for at bruge klageportalen. [Se betingelserne for at blive fritaget.](#)"

Klagefristens udløb

Klagen skal indgives senest den 20. september 2019.

Orientering om klage

Hvis Esbjerg Kommune får besked fra Klageportalen om, at der er indgivet en klage over afgørelsen, orienterer Esbjerg Kommune virksomheden herom.

Betingelser, mens en klage behandles

Virksomheden vil kunne udnytte miljøgodkendelsen, mens Miljø- og Fødevareklagenævnet behandler en eventuel klage, medmindre nævnet bestemmer noget andet. Forudsætningen for det er, at virksomheden opfylder de vilkår, der er stillet i godkendelsen. Udnyttes miljøgodkendelsen indebærer dette dog ingen begrænsning for Miljø- og Fødevareklagenævnets mulighed for at ændre eller ophæve godkendelsen.

Søgsmål

Eventuel retssag til prøvelse af afgørelsen skal være anlagt inden 6 måneder, jf. miljøbeskyttelseslovens § 101, stk. 1, dvs. senest den 24. februar 2020.

Henvendelse i sagen kan rettes til undertegnede på telefon (direkte) 76161380.

Med venlig hilsen



Helle Nordentoft Kristensen
Akademiingeniør

Bilag:

Bilag 1: Beliggenhed

Bilag 2: Skydebanens indretning

Bilag 3: Notat N6.053.16 fra SWECO, IPSC skydning på Esbjerg Skydebaner

Bilag 4: Oversigt, skydning fra faste standpladser

Bilag 5: Ansøgning

Kopi til:

Danmarks Naturfredningsforening, dnesbjerg-sager@dn.dk

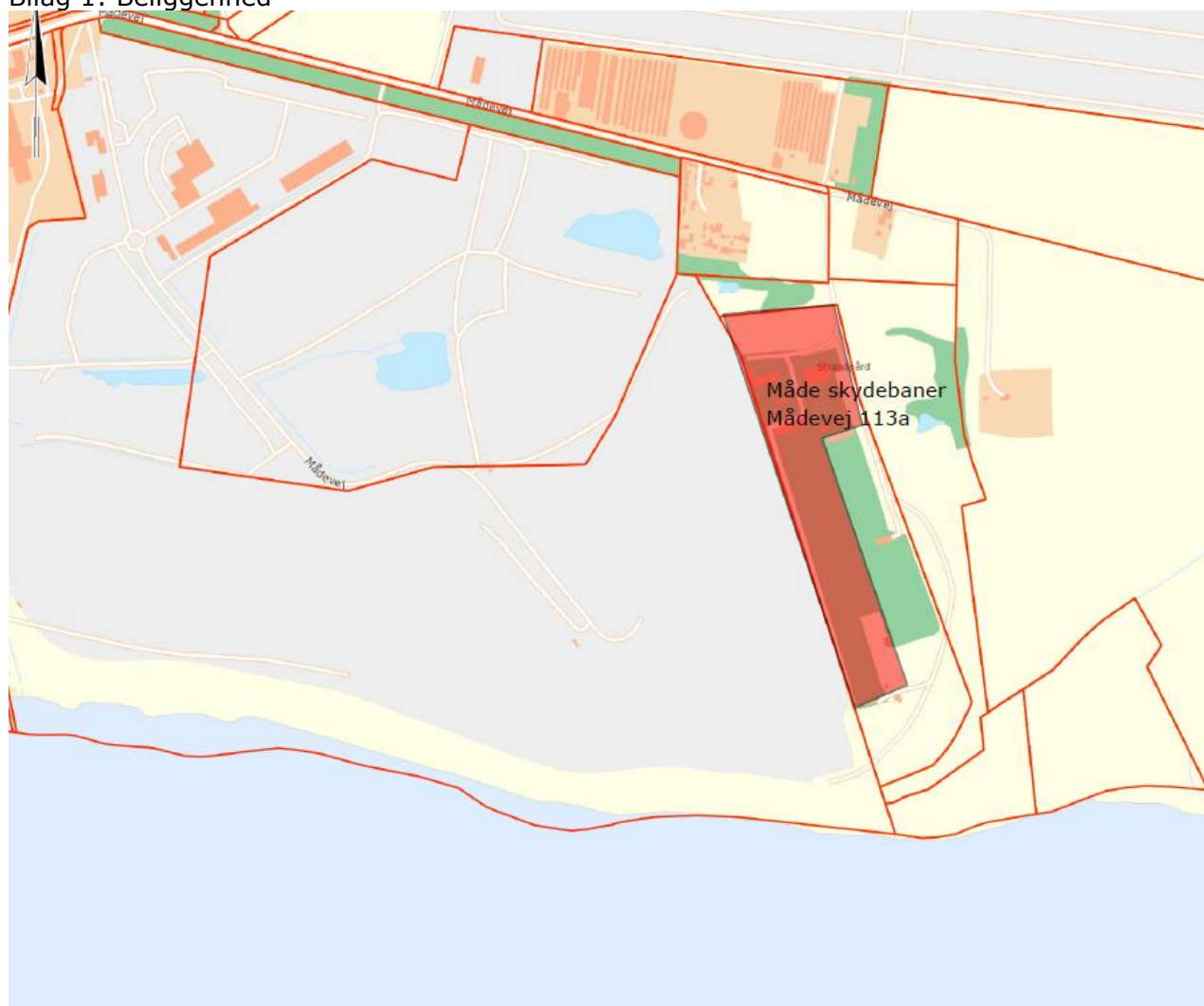
Friluftsrådet, sydvestjylland@friluftsradet.dk

Styrelse for patientsikkerhed i Region Syd, sesyd@sst.dk

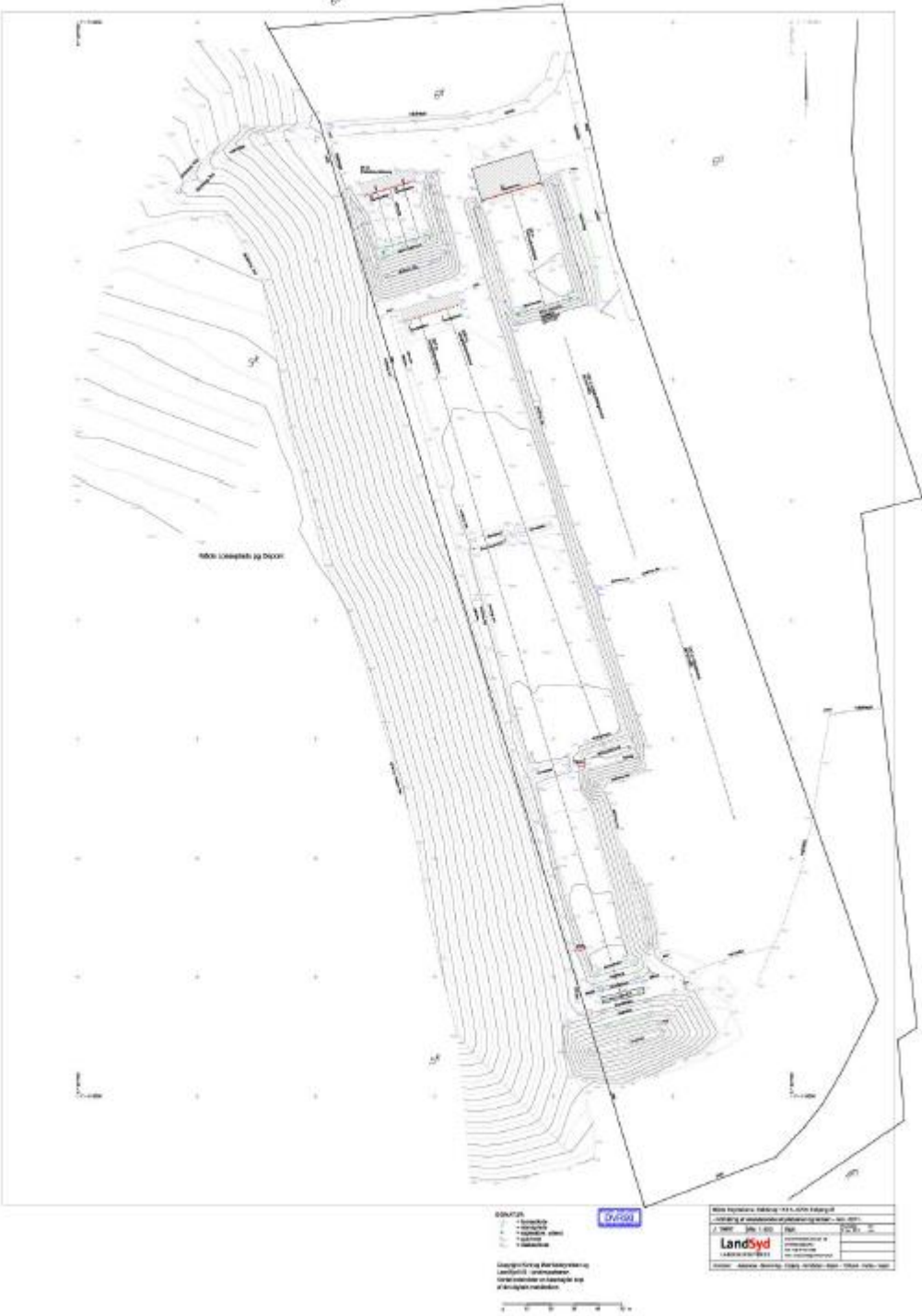
Danmarks Idræts-Forbund, Att.: Konsulentafdelingen, Idrættens Hus, 2605 Brøndby, dif@dif.dk

Esbjerg Kommune, Natur- og vandmiljø, henki@esbjergkommune.dk

Bilag 1: Beliggenhed



Bilag 2: Indretning



Notat N6.053.18

IPSC skydning på Måde skydebaner

Projekt:	Udfærdiget af: Bo Søndergaard
Projektnummer: 35.6566.01	Dato: 17. december, 2018
Projektleder: Bo Søndergaard	Kontrolleret af: Niels Frederik Christensen

Til : John Skovgaard
Esbjerg Skyttekreds

Fra : Bo Søndergaard

Bilag : 4

Kopi til :

1. Formål

I forbindelse med et ønske om at indføre IPSC skydning på Måde Skydebaner har Esbjerg Skyttekreds bedt SWECO om at undersøge de støjmæssige konsekvenser.

2. Forudsætninger

Esbjerg Skyttekreds har fremsendt en oversigt over de ønskede aktiviteter på anlægget i form af en tegning med positioner for skydning samt skudretninger. Denne tegning er vist i bilag 1. SWECO har udført beregninger af støjbelastningen med udgangspunkt i denne skitse. Beregningerne er udført i SoundPLAN 7.4 ver. 18.07.17. Højdekurver er hentet fra Kortforsyningen. Der er etableret en model af skydebanerne og omgivelserne som vist i bilag 2.

Beregningerne er udført for Våbenklasse 8, som er den mest støjende pistol klasse. Våbenklasse 6 kan forventes at ligge 1 dB lavere.

3. Resultater

Resultaterne af beregningerne er vist i bilag 4 og er opsummeret i Tabel 1 sammen med en vurdering af hvilke skydetider der kan gives med henvisning til Miljøstyrelsens vejledning 1/1995 Skydebaner figur 3 "nye skydebaner". Den anvendte farvekode er vist i bilag 4. Betegnelsen under Kilde i tabellen skal forstås på følgende måde: VKL8 henviser til våbenklasse 8, Pos X henviser til positionerne i bilag 1 og S, V, Ø henviser til den retning, der skydes (syd, vest, øst). Hvor der ikke er en indikering af skudretningen er alle 3 skudretninger inkluderet i resultatet. I Pos14 gælder resultatet skudretningerne Vest, Nord og Øst. Denne position er den eneste, hvor der skydes mod nord. For position 4 og 5

er aktiviteterne repræsenteret ved 3 kilder, da den strækning, hvor aktiviteten foregår dækker størstedelen af 200 m banen.

Kilde	Støjbelastning	Man-Fredag 07.00-18.00 (07.00-20.00 September-April) Lørdag 09.00-16.00	Man-Fredag 18.00-22.00	Man-Fredag 22.00-24.00	Lørdag 16.00-20.00 eller Søndag 09.00-20.00
VKL 8 Pos 1	56,7	6 dage	6 dage	6 dage	ja
VKL 8 Pos 2V	61,4	6 dage	6 dage	2 dage	ja
VKL 8 Pos 2Ø	66,2	6 dage	2 dage	nej	nej
VKL 8 Pos 3S	60,5	6 dage	6 dage	3 dage	ja
VKL 8 Pos 3V	62,1	6 dage	4 dage	2 dage	ja
VKL 8 Pos 3Ø	67,0	4 dage	2 dage	nej	nej
VKL 8 Pos 4Ø1	67,8	4 dage	2 dage	nej	nej
VKL 8 Pos 4Ø2	68,1	4 dage	1 dag	nej	nej
VKL 8 Pos 4Ø3	68,5	4 dage	1 dag	nej	nej
VKL 8 Pos 5V2	64,9	6 dage	3 dage	1 dag	ja
VKL 8 Pos 5V3	62,8	6 dage	4 dage	2 dage	ja
VKL 8 Pos 5V3	62,7	6 dage	4 dage	2 dage	ja
VKL 8 Pos 6	54,2	6 dage	6 dage	6 dage	ja
VKL 8 Pos 7	56,3	6 dage	6 dage	6 dage	ja
VKL 8 Pos 8	67,6	4 dage	2 dage	nej	nej
VKL 8 Pos 9V	54,5	6 dage	6 dage	6 dage	ja
VKL 8 Pos 9Ø	60,6	6 dage	6 dage	3 dage	ja
VKL 8 Pos 10V	63,0	6 dage	4 dage	1 dag	ja
VKL 8 Pos 10Ø	67,7	4 dage	2 dage	nej	nej
VKL 8 Pos 11	66,9	6 dage	2 dage	nej	nej
VKL 8 Pos 12V	54,4	6 dage	6 dage	6 dage	ja
VKL 8 Pos 12Ø	66,4	6 dage	2 dage	nej	nej
VKL 8 Pos 13	65,7	6 dage	3 dage	nej	nej
VKL 8 Pos 14	58,7	6 dage	6 dage	4 dage	ja

Tabel 1. Opsummering af støjbelastning L_{pA} i dB re 20 μ Pa ved den mest støjbelastede bolig og vurdering af mulige skydetider for de forskellige aktiviteter.

4. Kommentarer

Der er foretaget en vurdering af de støjmæssige konsekvenser af at indføre IPSC skydning på Måde Skydebaner med udgangspunkt i våbenklasse 8. Som det fremgår af Tabel 1 er nogle arealer på skydebanerne velegnede, mens andre områder er mindre velegnede. Specielt er skudretninger mod øst mindre velegnede end skudretninger mod vest.

Med venlig hilsen

SWECO A/S

Bo Søndergaard

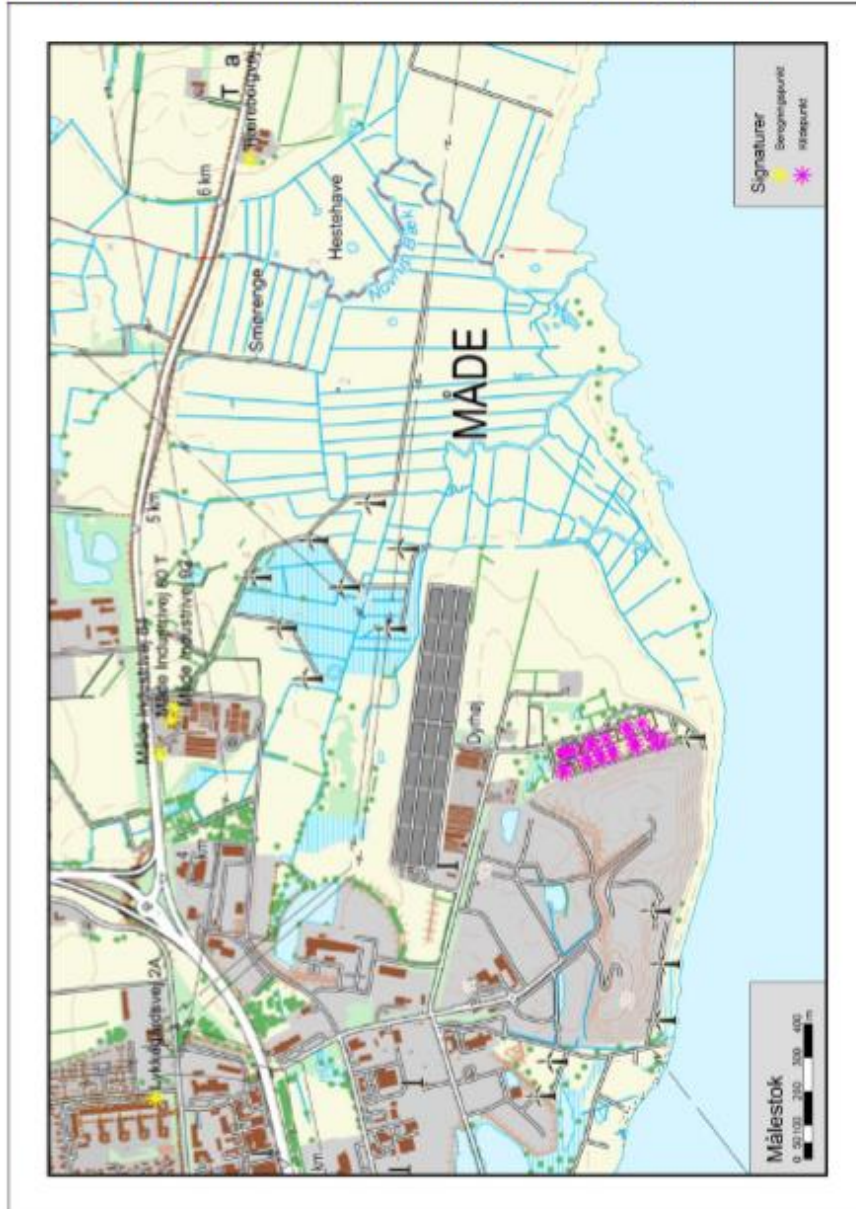
Bo Søndergaard

Acoustica

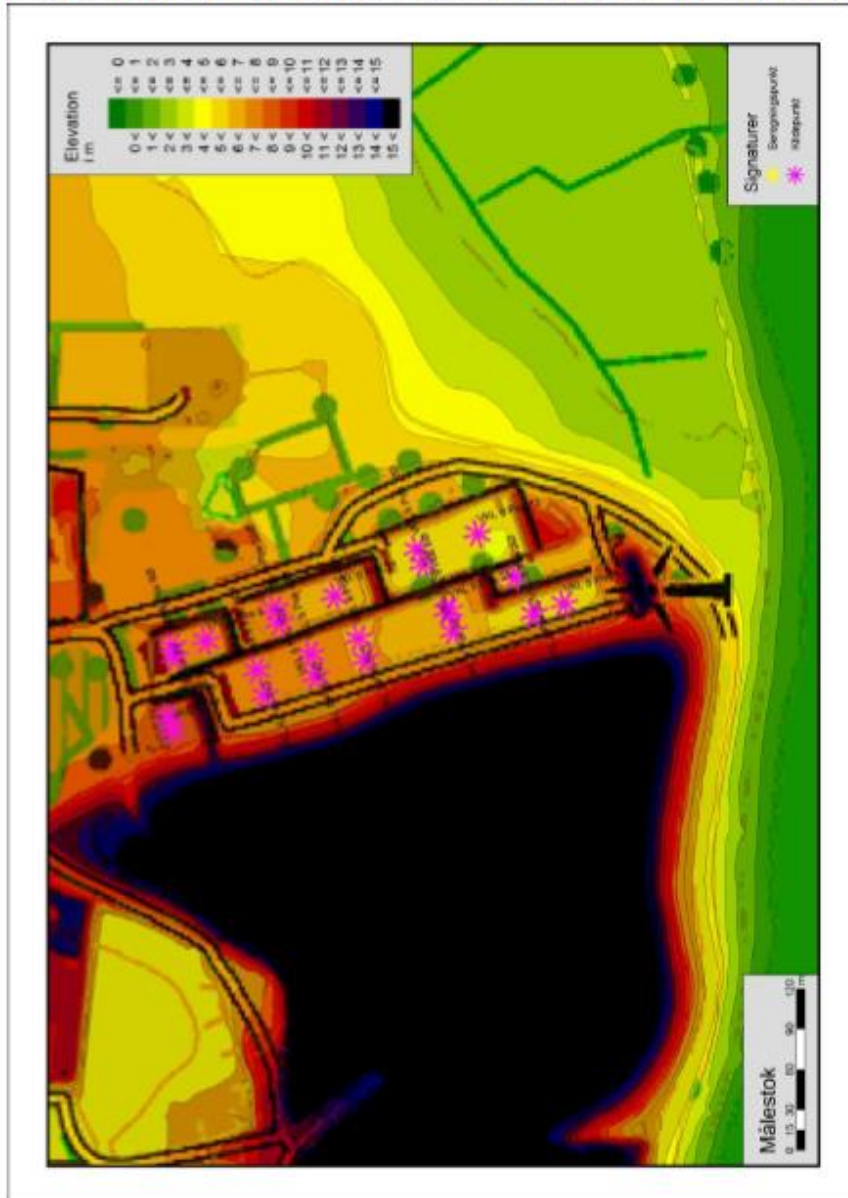
Bilag 1 Skitse over IPSC aktiviteter



Bilag 2 Oversigt over skydebane og beregningspunkter



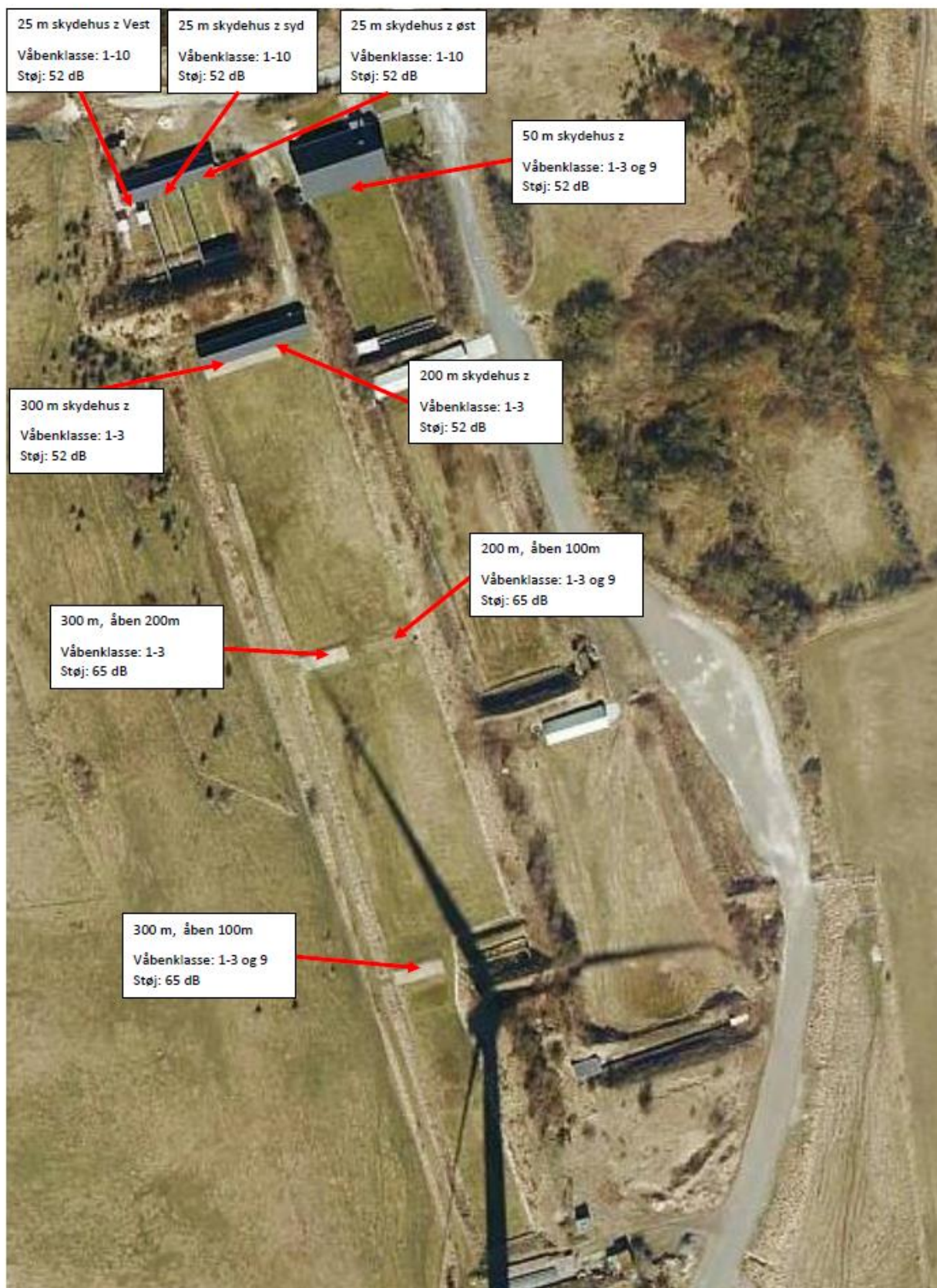
Bilag 3 Oversigt over skydebane og positioner for skydning.



Bilag 4 Resultater af støjberegning

	Lykkegårdsvej 2A	Milde Industrivej 80 T	Milde Industrivej 84	Milde Industrivej 92	Mildevej 63	Tjæreboingvej 181		
WKL8 Pos 1	54,8	55,5	56,7	56,2	51,5	55,6		<62 dB
WKL8 Pos 2V	55,3	61,1	61,4	61,3	51,2	42,2		62-64dB
WKL8 Pos 2Ø	51,7	65,6	65,1	66,2	38,8	54,8		64-66dB
WKL8 Pos 3S	57,8	60,5	60,2	60,1	41,6	47,6		66-68dB
WKL8 Pos 3V	61,7	61,5	61,8	62,1	52,5	50,7		68 - 70 dB
WKL8 Pos 3Ø	60	67,0	65,9	66,8	40,4	54,4		>70 dB
WKL8 Pos 4Ø1	59,5	67,7	66,5	67,8	40,1	57,8		
WKL8 Pos 4Ø2	59,3	63,2	66,9	68,1	41,4	56,4		
WKL8 Pos 4Ø3	50,2	68,1	67,2	68,5	41,5	57,2		
WKL8 Pos 5V2	64,9	62,9	62,5	62,5	53,5	52,5		
WKL8 Pos 5V3	56,2	62,8	62,6	62,7	51,8	51,3		
WKL8 Pos 5V3	62,4	62,2	62,5	62,7	52,6	50,4		
WKL8 Pos 6	50,9	54,1	53,7	54,2	44,0	46,5		
WKL8 Pos 7	51,6	55,5	54,4	56,3	41,3	54,0		
WKL8 Pos 8	63,8	67,3	66,3	67,8	57,3	58,1		
WKL8 Pos 9V	54,5	52,7	52,5	52,5	51,7	47,2		
WKL8 Pos 9Ø	48,8	59,8	58,1	60,6	43,3	56,7		
WKL8 Pos 10V	56,3	62,9	62,9	63,0	54,7	54,1		
WKL8 Pos 10Ø	60,7	67,3	66,2	67,7	43,4	63,8		
WKL8 Pos 11	63,3	66,5	65,4	66,9	54,5	58,2		
WKL8 Pos 12V	53,8	52,3	53,0	52,7	54,4	49,9		
WKL8 Pos 12Ø	49	66,0	65,4	66,4	38,1	58,5		
WKL8 Pos 13	58,2	65,5	64,0	65,7	54,2	58,1		
WKL8 Pos 14	55,2	58,4	57,8	58,7	53,4	56,8		

Bilag 4



Beregningerne er fordusat våbenklasse 2 da det er den mest støjende af de anvendte våbenklasser
 Støjklasse G2

		L() (160 deg)	ΔL (1100m)	ΔL Skærm	ΔL Terræn	ΔL Bevoksning	ΔL Hus (140 grader)	Samlet støj ved bebyggelse
300m	Skydehus Type Z	114.9	-48	0 *	-2.5	0	-13	51.4
	Åben 200m	114.9	-48	0 *	-2.5	0	0	64.4
200m	Åben 100m	114.9	-48	0 *	-2.5	0	0	64.4
	Skydehus Type Z	114.9	-48	0 *	-2.5	0	-13	51.4
50m	Åben 100m	114.9	-48	0 *	-2.5	0	0	64.4
25m	Skydehus Type Z	114.9	-48	0 *	-2.5	0	-13	51.4
	Skydehus Type Z, Vest	114.9	-48	0 *	-2.5	0	-13	51.4
	Skydehus Type Z, Øst	114.9	-48	0 *	-2.5	0	-13	51.4
	Skydehus Type Z, Syd	114.9	-48	0 *	-2.5	0	-13	51.4

* Støj reduktion for afskærmning er sat til 0 da aflæsning i vejledning 2/1995 ikke er mulig



Ansvarlig myndighed

Esbjerg Kommune

Indsendt af

John Skovgaard
Kornvangen 20
6705 Esbjerg Ø
E-mail: formand@essk.dk
Telefon 29919478
CVR / RID CVR:33433131-RID:95755042

Indsendt: 18-01-2019 19:59
BOM-nummer: MaID-2019-2881
Indsendelse nr.: 1
Fase: Ansøgning

Ansøgning for Miljøgodkendelse/ansøgning

Projekt: Mådevej 113 A
Klassifikation: Ingen klassifikationer
Ansøgningstyper Miljøgodkendelse/ansøgning til ændring på bestående virksomhed

Sted(er)

Virksomheder Esbjerg Skyttekreds, CVR: 33433131, P-nr.: 1016690461
Adresser Mådevej 0

Ansøgere

John Skovgaard
Kornvangen 20
6705 Esbjerg Ø
E-mail: formand@essk.dk
Telefon: 29919478

Indholdsfortegnelse

Samlet oversigt over bilag i indsendelsen	1
Oversigt over dokumentation pr. fase	1
• Som del af ansøgningen	1
Angiv CVR og P-nummer	1
Ansøger og ejerforhold	1
Vælg listebetegnelse for virksomhedens aktiviteter	2
Oplys hvilke miljømæssige forhold ændringerne har indflydelse på	2
Oplysninger om væsentlige miljøforhold	3
Beskriv det ansøgte projekt	3
Midlertidige aktiviteter	4
Tegninger over virksomhedens indretning	4
Forslag til generelle vilkår	4
Forslag til vilkår til indretning og drift	4
Placering af virksomhedens støj- og vibrationskilder	5
Støj- og vibrationskilder	5
Tidligere indsendelser	5
Bilag Vilkår	6
• Oplysninger om væsentlige miljøforhold	7
• Forslag til generelle vilkår	7
• Forslag til vilkår til indretning og drift	8

Samlet oversigt over bilag i indsendelsen

Bilag med versionskode	Refereret fra
N6.053.18 JPSC skydning Måde skydebaner (1).pdf SHA1:A92242A9A05DC91CF8C03EF7EF8DAC59BDD98CBC	Beskriv det ansøgte projekt Tegninger over virksomhedens indretning Placering af virksomhedens støj- og vibrationskilder

Oversigt over dokumentation pr. fase

Som del af ansøgningen

Den dokumentation der skal vedlægges ansøgningen når den indsendes.

Udfyldt	Obligatorisk	Bilag	Dokumentation
x			Angiv CVR og P-nummer
x			Ansøger og ejerforhold
x	x		Vælg listebetegnelse for virksomhedens aktiviteter
x			Oplys hvilke miljømæssige forhold ændringerne har indflydelse på
(i)			Oplysninger om væsentlige miljøforhold
x		x	Beskriv det ansøgte projekt
x			Midlertidige aktiviteter
x		x	Tegninger over virksomhedens indretning
x			Forslag til generelle vilkår
x			Forslag til vilkår til indretning og drift
x		x	Placering af virksomhedens støj- og vibrationskilder
x			Støj- og vibrationskilder
			Forslag til vilkår for støj
			Andre relevante oplysninger
			Øvrige forhold

Angiv CVR og P-nummer

CVR-nummer

33433131 - Esbjerg Skyttekreds

P-nummer

1016690461 - Esbjerg Skyttekreds

Kornvangen 20
6705 Esbjerg Ø

Ansøger og ejerforhold

Formularfelt	Udfyldt værdi
--------------	---------------

Ansøgers navn	John Skovgaard
Vejnavn	Kornvangen
Vejnummer	20
Postnummer	6705
By	Esbjerg Ø
Virksomhedens navn	Esbjerg Skyttekreds
Vejnavn	Maadevej
Vejnummer	113 A
Postnummer	6705
By	Esbjerg Ø
Angiv matrikelnummer, hvis det er forskelligt fra det fremsøgte	6K
Angiv P-numre, hvis der søges til flere P-numre	
Bemærkning	
Kontaktperson	John Skovgaard
Vejnavn	Kornvangen
Vejnummer	20
Postnummer	6705
By	Esbjerg Ø
Telefonnummer	29919478
Mailadresse	formand@essk.dk
Er ejer forskellig fra ansøger?	Nej [Kode: false]
Eventuelle yderligere bemærkninger	Vi ansøger om et tillæg til miljøgodkendelsen så vi kan skyde andre steder på vores baneafsnit.

Vælg listebetegnelse for virksomhedens aktiviteter

Hovedaktivitet

Bilag 2, Listepunkt J 203, Andre listevirksomheder, Udendørs skydebaner

Anvendelsesområde(r):

- Udendørs skydebaner

Biaktiviteter

Ingen valgt

Oplys hvilke miljømæssige forhold ændringerne har indflydelse på

Formularfelt	Udfyldt værdi
Nye oplysninger om virksomhedens art (type og status)?	Ja [Kode: true]
Nye oplysninger om forholdet til VVM	Nej [Kode: false]
Bygningsmæssige ændringer, tidspunkter for bygge- og anlægsarbejder, driftsstart og planlagte ændringer i fremtiden?	Nej [Kode: false]
Ændringer til oversigtsplan og driftstid?	Nej [Kode: false]
Skal der indsendes nyt tegningsmateriale?	Ja [Kode: true]

Nye oplysninger om virksomhedens produktion?	Nej [Kode: false]
Nye oplysninger om bedst tilgængelige teknik (BAT)?	Nej [Kode: false]
Ændring i forhold til udledning til luft?	Nej [Kode: false]
Ændring i forhold til spildevand?	Nej [Kode: false]
Ændring i forhold til støj?	Ja [Kode: true]
Ændring i forhold til affald?	Nej [Kode: false]
Ændring i forhold til forurening af jord og grundvand?	Nej [Kode: false]
Ændring af forslag til vilkår om egenkontrol?	Nej [Kode: false]
Nye oplysninger om driftsforstyrrelser og uheld?	Nej [Kode: false]
Nye oplysninger om virksomhedens ophør?	Nej [Kode: false]
Ændringer til det Ikke-teknisk resumé?	Nej [Kode: false]

Oplysninger om væsentlige miljøforhold

Se den fulde oversigt i bilaget i slutningen af dette dokument

Vilkårsid	Overholdes vilkår	Vilkår	
J 203 - 15.2 Beskrivelse af de væsentligste miljøforhold	Vilkåret kan ikke besvares	Væsentligste miljøforhold	Kilder til forurening eller gene
		Støj	- Støj fra skydning med håndvåben med skarp ammunition.
		Risiko for forurening af jord, grundvand eller overfladevand	- PAH fra lerduerester i nedslagsområder. - Bly fra patroners fænghætte (tændsats), der kan føre til forurening på især affyrsstedet. - Bly fra projektiler, der kan forurene faste målsteder på skiveskydningsbaner. - Blyhagl, der anvendes efter dispensation på flugtskydningsbaner, og som kan føre til forurening af nedfaldsarealer på flugtskydningsbaner.
		Affald	- Blyholdigt kuglefangsmateriale, der ønskes bortskaffet. - Oplag af lerduerester, der kan give anledning til udvaskning af organiske stoffer samt støvgener. - Oplag af opsamlede patronhylstre, der på sigt kan give anledning til jordforurening med bly.

Beskriv det ansøgte projekt

Redegørelse:

Vi ønsker et tillæg til den eksisterende miljø godkendelse, (aftalt med Helle Nordentoft Kristensen, Teknik og miljø Esbjerg kommune) på de nye baneafsnit i forbindelse med IPSC skydning, vi har fået lavet støjberegninger på de nye baneafsnit, som vi vedhæfter senere i forløbet.

Bilag

[N6.053.18 IPSC skydning Måde skydebaner \(1\).pdf](#)

Midlertidige aktiviteter

Formularfelt	Udfyldt værdi
Er det ansøgte projekt midlertidigt	Nej [Kode: false]
Angiv ophørsdato	
Eventuelle yderligere bemærkninger	

Tegninger over virksomhedens indretning

Markeret ikke relevant:

Bilag

[N6.053.18 IPSC skydning Måde skydebaner \(1\).pdf](#)

Forslag til generelle vilkår

Se den fulde oversigt i bilaget i slutningen af dette dokument

Vilkårsid	Overholdes vilkår	Vilkår
J 203 - 15.4 Standardvilkår 1	Ja	Ved driftsophør skal virksomheden forinden orientere tilsynsmyndigheden herom og træffe de nødvendige foranstaltninger for at undgå forureningsfare og for at efterlade stedet i tilfredsstillende tilstand.
J 203 - 15.4 Standardvilkår 2	Ja	Skydebanen skal ved ophør af anvendelse til skydebane foranledige, at endevolde på skiveskydningsbaner samt primære nedfaldsområder på flugtskydningsområde undersøges for jordforurening med henholdsvis bly og organiske stoffer. Flugtskydningsbaner, der har anvendt blyhagl efter dispensation fra bekendtgørelse om skydevåben og ammunition, skal i samarbejde med tilsynsmyndigheden iværksætte en undersøgelse af skydebanerealeet.

Forslag til vilkår til indretning og drift

Se den fulde oversigt i bilaget i slutningen af dette dokument

Vilkårsid	Overholdes vilkår	Vilkår
J 203 - 15.4 Standardvilkår 3	Ja	Baneanlægget, herunder støjdæmpende foranstaltninger, skal til enhver tid være indrettet, således som det er forudsat i de støjberegninger, der er lagt til grund for godkendelsen, jf. punkt 5 i afsnit 15.3. Tilsynsmyndigheden kan forlange landinspektorrattest til dokumentation for, at forudsætningerne er opfyldt, dog højst hvert andet år.
J 203 - 15.4 Standardvilkår 4	Vilkåret kan ikke besvares	[For flugtskydningsbaner, hvor der affyres mere end 50.000 PAH-holdige lerduer pr. år, stiller godkendelsesmyndigheden, på baggrund af ansøgers redegørelse, krav om, at de primære nedfaldsområder for lerduer indrettes således, at mest muligt af affaldet kan opsamles.]
J 203 - 15.4 Standardvilkår 5	Vilkåret kan ikke besvares	[På flugtskydningsbaner fastsætter godkendelsesmyndigheden de primære nedfaldsområder ud fra en konkret vurdering af skydebanens terræn og kastemaskinens mulige kastevinkler.]
J 203 - 15.4 Standardvilkår 6	Ja	Kastemaskiner skal opstilles, så nedslag af lerduer kun sker på det til skydebanen

		hørende udyrkede areal samt hovedsagelig inden for det primære nedfaldsområde. Arealer må ikke anvendes til dyrkning. [Hvis skydebanen har fået dispensation efter bekendtgørelse om skydevåben og ammunition til anvendelse af blyhagl, erstattes »lerduer« i vilkår 6 med »lerduer og blyhagl«.]
J 203 - 15.4 Standardvilkår 7 - Skydetider	Ja	Den ansvarlige for anlægget skal, inden sæsonen starter, lokalt informere offentligheden, f.eks. i lokalpressen, på hjemmeside el. lign., og tilsynsmyndigheden om, på hvilke ugedage og tidspunkter der i løbet af sæsonen er planlagt skydning. [Der er ikke krav om, at ugedagene med skydning er de samme i alle uger af sæsonen.]
J 203 - 15.4 Standardvilkår 8 - Skydetider	Ja	Ændringer i sæsonplanen skal meddeles tilsynsmyndigheden senest 4 uger forud for ændringen og offentliggøres senest 14 dage forud for ændringen.

Placering af virksomhedens støj- og vibrationskilder

Markeret ikke relevant:

Bilag

[N6.053.18 IPSC skydning Måde skydebaner \(1\).pdf](#)

Støj- og vibrationskilder

Markeret ikke relevant:

Tidligere indsendelser

Der er ingen tidligere versioner

Oplysninger om væsentlige miljøforhold

J 203 - 15.2 Beskrivelse af de væsentligste miljøforhold

Type: Branchers og aktiviteters miljøforhold

VilkårsID: VK0000000018

Version: 5

Beskrivelse

Væsentligste miljøforhold	Kilder til forurening eller gene
Støj	- Støj fra skydning med håndvåben med skarp ammunition.
Risiko for forurening af jord, grundvand eller overfladevand	- PAH fra lerdUERester i nedslagsområder. - Bly fra patroners fænghætte (tændsats), der kan føre til forurening på især affyrisstedet. - Bly fra projektiler, der kan forurene faste målsteder på skiveskydningsbaner. - Blyhagl, der anvendes efter dispensation på flugtskydningsbaner, og som kan føre til forurening af nedfaldsarealer på flugtskydningsbaner.
Affald	- Blyholdigt kuglefængsmateriale, der ønskes bortskaffet. - Oplag af lerdUERester, der kan give anledning til udvaskning af organiske stoffer samt støvgener. - Oplag af opsamlende patronhylstre, der på sigt kan give anledning til jordforurening med bly.

Vilkåret kan ikke besvares

Forslag til generelle vilkår

J 203 - 15.4 Standardvilkår 1

Type: Standard vilkår

VilkårsID: VK0000000628

Version: 8

Beskrivelse

Ved driftsophør skal virksomheden forinden orientere tilsynsmyndigheden herom og træffe de nødvendige foranstaltninger for at undgå forureningsfare og for at efterlade stedet i tilfredsstillende tilstand.

Vilkåret kan overholdes: Ja

J 203 -15.4 Standardvilkår 2

Type: Standard vilkår

VilkårsID: VK0000000630

Version: 5

Beskrivelse

Skydebanen skal ved ophor af anvendelse til skydebane foranledige, at endevolde på skiveskydningsbaner samt primære nedfaldsområder på flugtskydningsområde undersøges for jordforurening med henholdsvis bly og organiske stoffer.

Flugtskydningsbaner, der har anvendt blyhagl efter dispensation fra bekendtgørelse om skydevåben og ammunition, skal i samarbejde med tilsynsmyndigheden iværksætte en undersøgelse af skydebanearealet.

Vilkåret kan overholdes: Ja

Forslag til vilkår til indretning og drift

J 203 - 15.4 Standardvilkår 3

Type: Standard vilkår
VilkårsID: VK0000000631
Version: 5

Beskrivelse

Baneanlægget, herunder støjdæmpende foranstaltninger, skal til enhver tid være indrettet, således som det er forudsat i de støjberegninger, der er lagt til grund for godkendelsen, jf. punkt 5 i afsnit 15.3. Tilsynsmyndigheden kan forlange landinspektorrattest til dokumentation for, at forudsætningerne er opfyldt, dog højst hvert andet år.

Vilkåret kan overholdes: Ja

J 203 - 15.4 Standardvilkår 4

Type: Standard vilkår
VilkårsID: VK0000000632
Version: 7

Beskrivelse

[For flugtskydningsbaner, hvor der affyres mere end 50.000 PAH-holdige lerduer pr. år, stiller godkendelsesmyndigheden, på baggrund af ansøgers redegørelse, krav om, at de primære nedfaldsområder for lerduer indrettes således, at mest muligt af affaldet kan opsamles.]

Vilkåret kan ikke besvares

J 203 - 15.4 Standardvilkår 5

Type: Standard vilkår
VilkårsID: VK0000000633
Version: 7

Beskrivelse

[På flugtskydningsbaner fastsætter godkendelsesmyndigheden de primære nedfaldsområder ud fra en konkret vurdering af skydebanens terræn og kastemaskinens mulige kastevinkler.]

Vilkåret kan ikke besvares

J 203 - 15.4 Standardvilkår 6

Type: Standard vilkår
VilkårsID: VK0000000634
Version: 5

Beskrivelse

Kastemaskiner skal opstilles, så nedslag af lerduer kun sker på det til skydebanen hørende udyrkede areal samt hovedsagelig inden for det primære

nedfaldszone. Arealet må ikke anvendes til dyrkning. [Hvis skydebanen har fået dispensation efter bekendtgørelse om skydevåben og ammunition til anvendelse af blyhagl, erstattes »lerduer« i vilkår 6 med »lerduer og blyhagl«.]

Vilkåret kan overholdes: Ja

Kommentar

Vi har ingen kaste maskiner i Esbjerg skyttekreds

J 203 - 15.4 Standardvilkår 7 - Skydetider

Type: Standard vilkår

VilkårsID: VK0000000635

Version: 5

Beskrivelse

Den ansvarlige for anlægget skal, inden sæsonen starter, lokalt informere offentligheden, f.eks. i lokalpressen, på hjemmeside el. lign., og tilsynsmyndigheden om, på hvilke ugedage og tidspunkter der i løbet af sæsonen er planlagt skydning. [Der er ikke krav om, at ugedagene med skydning er de samme i alle uger af sæsonen.]

Vilkåret kan overholdes: Ja

J 203 - 15.4 Standardvilkår 8 - Skydetider

Type: Standard vilkår

VilkårsID: VK0000000636

Version: 5

Beskrivelse

Ændringer i sæsonplanen skal meddeles tilsynsmyndigheden senest 4 uger forud for ændringen og offentliggøres senest 14 dage forud for ændringen.

Vilkåret kan overholdes: Ja



EnergiMetropol
ESBJERG



Esbjerg
Kommune

Torvegade 74. 6700 Esbjerg
Tlf.: 76 16 16 16
miljo@esbjergkommune.dk
www.esbjergkommune.dk