

Afs. Industrimiljø  
Rådhusstorvet 4, 8700 Horsens

Sagsnr. 09.02.16-P19-8-20  
Kvalitetssikring: KIAL

HM Genbrug ApS  
Kometvej 13  
8700 Horsens

Dato: 20.01.2021

## Tillæg til miljøgodkendelse

Til: Øget maksimalt oplag af ballast (skærver fra banestrækninger uden for stationer og rangerområder), samt øget årlig mængde og maksimal oplagsmængde af lettere forurenede jord (kl. 2-jord).

Firma: HM Genbrug ApS.  
Aktivitetsadresse: Kometvej 13, 8700 Horsens.  
Telefon: 40251822  
CVR-nummer: 30205286  
P-nummer: 1023625047  
Listebetegnelse: K 212, Anlæg for midlertidig oplagring af ikke-farligt affald mv. forud for nyttiggørelse eller bortskaffelse med en kapacitet for tilførsel af affald på 30 tons om dagen eller med mere end 4 containere med et samlet volumen på mindst 30 m<sup>3</sup>.

### Sammendrag

HM Genbrug ApS har den 3. april 2020 søgt om miljøgodkendelse til øget maksimalt oplag af ballast (skærver fra banestrækninger udenfor stationer og rangerområder), samt øget årlig mængde og maksimal oplagsmængde af lettere forurenede jord (kl. 2-jord). Der er samtidig ansøgt om tilslutningstilladelse til afledning af overfladevand fra et øget befæstet areal. Tilslutningstilladelsen behandles særskilt.

Hidtil gældende afgørelser:

1. 17. februar 2016. Miljøgodkendelse af betonnenedknusning og oplag af beton samt tilslutningstilladelse for delområde A og C.
2. 18. juli 2016, Tillæg til miljøgodkendelse til modtagelse og oplag af flere fraktioner.
3. 4. september 2017, Berigtigelse af vilkår i miljøgodkendelse af 17. februar 2016. Vilkår 52 giver tilladelse til udledning til regnvandskloak.
4. 11. oktober 2018, Tillæg til miljøgodkendelse til udvidelse af oplagsplads, flere og større fraktioner, herunder slagge, aske, bioaske og sigterest, samt sortering af slagge og knusning af skærver samt tilslutningstilladelse til nye

arealer og forsinkelsesbassin.

5. 18. december 2018, Miljøgodkendelse ikke nødvendig til ændring af metode til støjdæmpning.
6. 22. august 2019, Berigtigelse af vilkår i miljøgodkendelse af 11. oktober 2018, korrigeret enhed for 2 udlederkrav i miljøgodkendelsens vilkår 89.

Bemærk, at vilkår vedr. tilslutning af spildevand til offentlig kloak i ovenstående miljøgodkendelser ajourføres og overføres til en separat, samlet tilslutningstilladelse dateret med samme dato som dette tillæg til miljøgodkendelse.

Derudover er de tidligere afgørelser fortsat gældende i det omfang, de ikke er ændret ved nærværende afgørelse.

## Miljøgodkendelse

Horsens Kommune giver HM Genbrug ApS, Kometvej 13, 8700 Horsens, godkendelse efter miljøbeskyttelseslovens<sup>1</sup> § 33 til øget maksimalt oplag af skærver samt øget årlig oplag og maksimalt oplag af lettere forurenede jord (kl. 2-jord), som angivet i afgørelsens bilag 3 på følgende vilkår:

## Vilkår<sup>2</sup>

### Generelt

1. En kopi af denne godkendelse skal til enhver tid være tilgængelig på virksomheden for de personer, der har ansvaret for virksomhedens indretning og drift. Driftspersonalet skal i fornødent omfang være orienteret om godkendelsens indhold.

### Indretning og drift

2. Virksomheden må modtage, opbevare og behandle de affaldstyper, som er nævnt i positivlisten i denne afgørelses bilag 2. Affaldsfraktionerne skal placeres på oplagsområderne som angivet i bilag 2, kolonne 6 og iht. de eventuelle særlige krav til opbevaring, som fremgår af bilag 2, kolonne 7.

---

<sup>1</sup> Miljø- og Fødevarerministeriets [LBK nr. 1218](#) af 25. november 2019 lov om miljøbeskyttelse.

3. Maksimale oplagshøjder og mængder på virksomhedens delområder (bilag 1) er:

Del-Område jf. bilag 1	Belægning	Afledning	Maksimal oplagshøjde*), meter	Maksimal oplagsmængde, tons
A1	Tæt belægning, asfalteret areal	Kontrolleret afløb til regnvandskloak, (ekskl. vaskeplads, der har kontrolleret afløb til spildevandskloak)	8	25.000
A2	Tæt belægning, asfalteret areal	Kontrolleret afløb til regnvandskloak	11	40.000
B	Ubefæstet areal, komprimeret grus	Uden kontrolleret afløb	11	60.000
C	Befæstet areal, knust, komprimeret asfalt forseglet med bitumen	Kontrolleret afledning til regnvandskloak	11	40.000
D	Befæstet areal, komprimeret, knust asfalt	Vandet fra pladsen løber kontrolleret til regnvandskloak via en rende e. lign., der leder til sandfang og permanent vådt bassin	11	90.000
E	Befæstet areal, komprimeret, knust asfalt	Vandet fra pladsen løber kontrolleret til regnvandskloak via en rende e. lign., der leder til sandfang og permanent vådt bassin	11	10.000

\*) Træoplag max. højde 6 m iht. Tekniske forskrifter for træoplag mv. Visse brandfarlige virksomheder, FSK nr. 11050 af 1. februar 1990.

## Øvrige bemærkninger

Hændelser som kræver indsats fra det kommunale beredskab eller politiet skal straks meldes til alarmcentralen på 112.

Virksomheden skal straks herefter underrette rensningsanlægget og snarest muligt Kommunens Miljøtilsyn om eventuelle driftsforstyrrelser eller uheld, som medfører væsentlig forurening eller indebærer fare herfor.

Rensningsanlægget underrettes på døgnvagttelefon 20 80 13 50.

Miljøtilsynet underrettes på tlf. 76 29 29 29. Udenfor kontortid sker underretningen via Miljøvagten på tlf. 112.

Affald skal bortskaffes efter retningslinjerne i Kommunens erhvervsaffaldsregulativ.

Virksomheden må ikke ændres bygningsmæssigt eller driftsmæssigt på en måde, som indebærer forøget forurening eller risiko herfor, før ændringen er godkendt af Horsens Kommune.

Tilladelsen bortfalder jf. miljølovens § 78 a, i det omfang den ikke har været udnyttet i 3 på hinanden følgende år.

Godkendelsen fritager ikke virksomheden for at indhente nødvendige tilladelser efter anden lovgivning, herunder byggetilladelse.

## Miljøteknisk vurdering og begrundelse

### Sammenfatning

Kommunen vurderer, at virksomheden har truffet de nødvendige foranstaltninger til at forebygge og begrænse forureningen, og at virksomheden kan drives på det pågældende sted, og at til- og frakørsel kan ske, uden at være til væsentlig gene for omgivelserne.

### Generelt

Godkendelsens vilkår er fastsat med udgangspunkt i Miljøstyrelsens vejledninger om begrænsning af forurening fra virksomheder, miljøgodkendelsesbekendtgørelsen<sup>3</sup> og standardvilkår for virksomheder omfattet af afsnit 21 i bekendtgørelsen om standardvilkår<sup>4</sup> i det omfang de er relevante i den foreliggende sag.

### Lokalisering

Virksomheden er placeret i lokalplanområde 2015-6. Området er udlagt til erhvervsområde svarende til områdetype 1 (70/70/70 dB(A)<sub>dan</sub>) jf. Miljøstyrelsens vejledning nr.5/1984 om støj fra virksomheder.

Nærmeste beboelser er beliggende ca. 160 meter hhv. øst og syd for virksomheden i et område svarende til områdetype 3 (55/45/40 dB(A)<sub>dan</sub>) jf. Miljøstyrelsens vejledning nr.5/1984 om støj fra virksomheder.

Vi vurderer, at placeringen af virksomheden fortsat er i overensstemmelse med de planmæssige bestemmelser.

### Drikkevandsinteresser

Virksomheden ligger i et område med almindelige drikkevandsinteresser, og i indvindingsoplandet til Oens Vandværk. Indvindingsoplandet under matriklen er samtidigt kategoriseret som nitratfølsomt indvindingsområde.

Siden seneste tillæg til virksomhedens tilslutningstilladelse af 11. oktober 2018 har Staten opdateret sin kortlægning af områdets grundvandsmagasiner, herunder sårbarhed og udstrækning af indvindingsoplande. Opdateringen af kortlægningen har medført at hele matriklen, bortset fra omtrent delområde A1, nu ligger i indvindingsoplandet til Oens Vandværk. Grænsen mellem almindelige og særlige drikkevandsinteresser er rykket længere mod syd og der er dermed større afstand fra virksomhedens matrikel til området med særlige drikkevandsinteresser end tidligere.

Vi vurderer, at der med de opstillede vilkår er sikret mod forurening af jord og grundvand.

---

<sup>3</sup> Miljø- og Fødevarerministeriets [bek. nr. 1534](#) af 9. december 2019 om godkendelse af listevirksomhed.

<sup>4</sup> Miljø- og Fødevarerministeriets [bek. nr. 1537](#) af 9. december 2019 om standardvilkår.

## Risikobekendtgørelsen

Virksomheden er ikke omfattet af risikobekendtgørelsen<sup>5</sup>.

## Habitatvurdering

Jævnfør *habitatbekendtgørelsen*<sup>6</sup> skal der forud for meddelelse af afgørelse foretages en vurdering af om projektet i sig selv eller i sammenhæng med andre planer og projekter kan påvirke Natura 2000-områder eller bilag IV-arter i området væsentligt.

Der kan kun meddeles afgørelse, hvis det vurderes, at projektet ikke medfører:

- skade på de naturtyper, som området er udpeget for
- skade på levesteder for de arter, som området er udpeget for
- eller betydelige forstyrrelser for bilag IV-arter.

### *Natura 2000*

Projektområdet ligger ca. 5,5 km fra nærmeste Natura 2000 område, som er Natura 2000 område nr. 236 (Habitatområde H236, Bygholm Ådal).

Der er vedtaget en Natura 2000-plan for området. Natura 2000-planens målsætning er bindende for myndigheden og skal anvendes ved konsekvens vurdering ved myndighedsudøvelse jf. habitatbekendtgørelsen.

Udpegningsgrundlaget for området fremgår af Miljøstyrelsens hjemmeside:

<https://mst.dk/natur-vand/natur/natura-2000/natura-2000-omraaderne/udpegningsgrundlag/>

Alene på baggrund af den store afstand til det internationale naturbeskyttelsesområde og projektets beskedne omfang er det Horsens Kommunes vurdering, at det kan udelukkes, at projektet kan skade arter eller naturtyper, som udgør udpegningsgrundlaget for Natura 2000-området.

### *Bilag IV-arter*

En række arter af planter og dyr, de såkaldte bilag IV-arter, er omfattet af en særlig streng beskyttelse i alle EU-medlemsstater herunder Danmark. Det gælder for dyrearterne, at der er et generelt forbud mod at beskadige eller ødelægge yngle- og rasteområder i deres naturlige udbredelsesområde, mens der for plantearterne er forbud mod at ødelægge dem. Forbuddet gælder uanset om disse dyr og planter findes indenfor eller udenfor beskyttede naturområder.

Horsens Kommune har kendskab til, at der omkring projektområdet lever følgende bilag IV arter; odder, stor vandsalamander, arter af flagermus, grøn mosaikguldsmed og strandtudse.

Byggefeltet ligger på et areal, der i dag allerede er befæstet med grus.

<sup>5</sup> Miljø- og Fødevareministeriets [bek. nr. 372](#) af 25. april 2016 om kontrol med risikoen for større uheld med farlige stoffer.

<sup>6</sup> **Habitatbekendtgørelsen** (Bekendtgørelse nr. 1595 af 06/12/2018 om udpegning og administration af internationale naturbeskyttelsesområder samt beskyttelse af visse arter med senere ændringer).

Arealet vurderes derfor ikke at være egnet som yngle- eller rasteområde for nogen af bilag IV-arterne.

## **Samlet vurdering vedr. udpegningsgrundlag og bilag IV-arter**

Horsens Kommune vurderer således samlet, at projektet kan realiseres uden at:

- skade arter eller naturtyper som indgår i udpegningsgrundlaget for Natura 2000-områder
- indskrænke eller forringe egnede yngle- eller rastesteder for bilag IV-arter i området.

## **I ØVRIGT**

### *§ 3-beskyttet natur, herunder vandløb*

Ifølge ansøgningens situationsplan holdes der en afstand på ca. 198 m imellem projektområdet og det nærmeste § 3-beskyttede område, som er et vandhul. Projektet vurderes ikke at medføre en tilstandsændring i dette eller andre § 3-beskyttede områder.

Bygherre bør gøres opmærksom på, at området kan være drænet, og at eventuelle dræn i forbindelse med byggemodningen skal håndteres, således at drænene stadig er i funktion, medmindre det kan fastslås, at drænene ikke afvander arealer uden for byggemodningsområdet.

### *Forhold vedr. fredninger, diger samt bygge- og beskyttelseslinjer*

Projektområdet er ikke sammenfaldende med områder, som er omfattet af fredning, beskyttede sten- og jorddiger, åbeskyttelseslinje, søbeskyttelseslinje, skovbyggelinje eller fortidsmindebeskyttelseslinje.

### *Kommuneplansretningslinjer*

Ingen fundne konflikter i naturtemaer.

### *Offentlighedens adgang*

Det ansøgte har ingen betydning for offentlighedens adgang.

## Bedste tilgængelige teknologi (BAT)

Kommunen vurderer, at anlægget lever op til principperne om anvendelse af bedste tilgængelige teknologi jf. kriterierne i godkendelsesbekendtgørelsens bilag 5.

## Luftforurening

Der udledes fortsat ikke procesluft og der etableres ikke afkast. Støv i forbindelse med håndtering af de øgede oplagsmængder håndteres ved befugtning.

Vi vurderer, at de fastsatte vilkår i de tidligere, gældende miljøgodkendelser sikrer mod væsentlig støvpåvirkning af omgivelserne.

## Spildevand herunder urent overfladevand

Gældende og nye vilkår for udledning af proces- og overfladevand for hele matriklen samles i en separat tilslutningstilladelse dateret som dette tillæg til miljøgodkendelse.

## Støj

Der foretages ingen ændringer af virksomhedens støjvilkår i forbindelse med denne miljøgodkendelse af øget oplag.

Horsens Kommune vurderer, at virksomheden fortsat kan overholde sine gældende vilkår for støj i og udenfor industriområdet.

## Affald

Den øgede mængde affald, der frasorteres ved sortering af de øgede oplag, opbevares i henhold til vilkår i virksomhedens gældende miljøgodkendelser inkl. tillæg.

Det vurderes, at der med de gældende vilkår for indretning og opbevaring af de øgede fraktioner er sikret mod forurening af omgivelserne.

## Jordforurening

Ejendommen er V1 kortlagt (formodning om forurening) efter jordforureningsloven. Virksomheden har søgt om tilladelse efter jordforureningslovens § 8, til etablering af ny olie-benzinudskiller og rørføring.

## Egenkontrol

Virksomhedens gældende vilkår for egenkontrol for de ansøgte fraktioner omfatter den øgede oplagsmængde, der tillades i denne miljøgodkendelse.

## Udtalelser

*HM Genbrug ApS* har den 22. december 2020 fået tilsendt et udkast til afgørelse til udtalelse.

Virksomhedens rettelser / indsigelser er imødekommet og indarbejdet i den endelige afgørelse.



## AFGØRELSE OM MILJØVURDERING

Horsens Kommune vurderer, at det nye tilladte øgede oplag af de 2 allerede miljøgodkendte fraktioner ikke er omfattet af Miljøvurderingslovens<sup>7</sup> bilag 2, punkt 13 a, og der derfor ikke skal foretages en screening af anlæggets virkning på miljøet. Dette begrundes med at nærværende tillæg til miljøgodkendelse udelukkende giver tilladelse til øget oplag uden at forureningsparametre som støj, støv og udlederkrav lempes.

## Klagevejledning

Afgørelsen kan påklages til Miljø- og Fødevareklagenævnet. Klageberettiget er ansøgeren, enhver med en individuel, væsentlig interesse i afgørelsen, Sundhedsstyrelsen, samt klageberettigede foreninger og organisationer.

Virksomheden får besked, hvis vi modtager en klage.

Hvis du vil klage over afgørelsen, skal du klage til Miljø- og Fødevareklagenævnet via Nævnenes Hus' klageportal. Portalen findes på <https://naevneneshus.dk/>. Fra klageportalen går klagen videre til os. For at være rettidig skal klagen være tilgængelig for os i Klageportalen senest 4 uger efter at afgørelsen er bekendtgjort.

Klage over tilladelser har ikke opsættende virkning med mindre Nævnet bestemmer andet.

Der er til enhver tid adgang til aktindsigt, jf. offentlighedsloven<sup>8</sup>, forvaltningsloven<sup>9</sup> og miljøoplysningsloven<sup>10</sup>.

## Søgsmål

Ønskes afgørelsen prøvet ved en domstol, skal sagen være anlagt inden 6 måneder efter at afgørelsen er meddelt.

## Offentliggørelse

Afgørelsen er i dag offentliggjort på <https://dma.mst.dk>

Med venlig hilsen

Lone Kappel Hübschmann

Biolog

Tlf. 76292640

lhu@horsens.dk

<sup>7</sup> Miljø- og Fødevareministeriets [bek. nr. 1225](#) af 25. oktober 2018 om miljøvurdering af planer og programmer og af konkrete projekter (VVM).

<sup>8</sup> Justitsministeriets [lov nr. 145](#) af 24. februar 2020 om offentlighed i forvaltningen.

<sup>9</sup> Justitsministeriets [lbk. nr. 433](#) af 22. april 2014 af forvaltningsloven.

<sup>10</sup> Miljø- og Fødevareministeriets [lbk. nr. 980](#) af 16. august 2017 af miljøoplysningsloven.

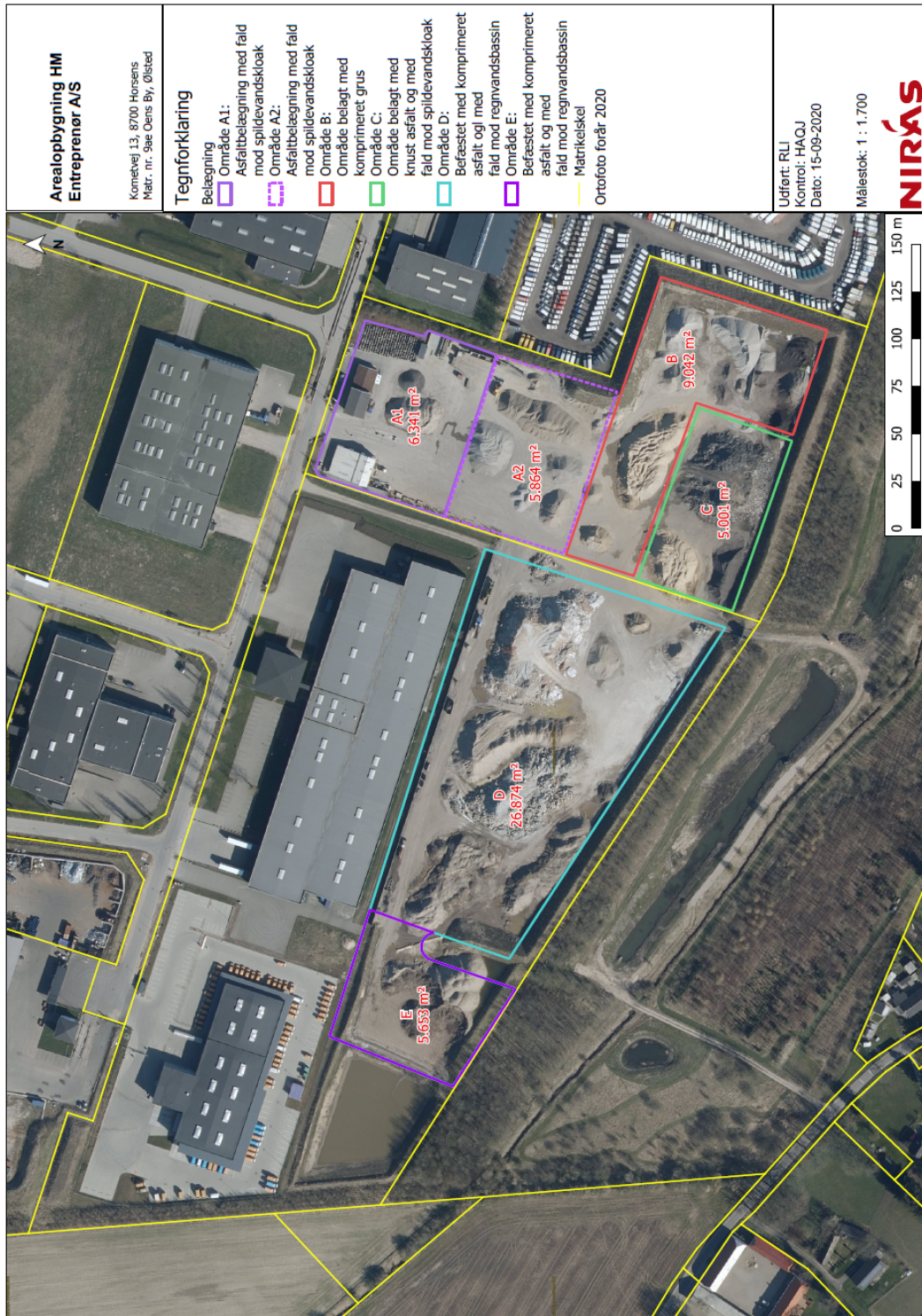
## Bilag:

1. Situationsplan
2. Positivliste med tilladte fraktioner, mængder mv. re. 19. januar 2021.
3. Miljøteknisk beskrivelse bestående af hoveddokumenter fra indsendelse 3 og 4 samt supplerende oplysninger af 30. juni 2020. Bilag til dokumenterne er af overskueligheds hensyn udeladt bortset fra situationsplanen, der er denne afgørelses bilag 1. Bilagene er arkiveret på sagen.

## Kopi til:

Sundhedsstyrelsen	<a href="mailto:senord@sst.dk">senord@sst.dk</a> ;
Arbejderbevægelsens Erhvervsråd	<a href="mailto:ae@ae.dk">ae@ae.dk</a> ;
Forbrugerrådet	<a href="mailto:fbr@fbr.dk">fbr@fbr.dk</a> ;
Danmarks Naturfredningsforening	<a href="mailto:dnHorsens-sager@dn.dk">dnHorsens-sager@dn.dk</a>
Friluftsrådet	<a href="mailto:fr@friluftsradet.dk">fr@friluftsradet.dk</a> ;
Dansk Ornitologisk Forening	<a href="mailto:natur@dof.dk">natur@dof.dk</a>
Samn Forsyning ApS	<a href="mailto:mail@samn.dk">mail@samn.dk</a>
Danmarks Fiskeriforening	<a href="mailto:mail@dkfisk.dk">mail@dkfisk.dk</a> ;
Ferskvandsfiskeriforeningen	<a href="mailto:gun@ferskvandsfiskeriforeningen.dk">gun@ferskvandsfiskeriforeningen.dk</a> ;
Danmarks Sportsfiskerforbund	
Oens Vandværk	

### SITUATIONSPLAN \*)



\*) Arealstørrelser angiver de enkelte delarealers totale areal.

### POSITIVLISTE MED TILLADTE FRAKTIONER, MÆNGDE MV.

rev. 19. januar 2021

Fraktion	Tabel 1: Råvarer/affald	EAK-kode	Årlig mængde	Max. oplag	Oplagsområde jf. bilag	Særlige krav til opbevaring
1	Beton (Bygnings- og nedrivningsaffald)	17 01 01	100.000 t	50.000 t	B, D	
2	%Ballast (skærver) (Bygnings- og nedrivningsaffald)	17 05 08	40.000 t	11.000 t	A1, A2	Tæt belægning med kontrolleret afløb
3	Mursten (Bygnings- og nedrivningsaffald)	17 01 02	10.000 t	5.000 t	B, D	
4	Tegl og Keramik (Bygnings- og nedrivningsaffald)	17 01 03	900 t	450 t	B, D	
5	Blandinger af beton, mursten, tegl og keramik, bortset fra affald henhørende under 17 01 06 (Bygnings- og nedrivningsaffald)	17 01 07	50.000 t	20.000 t	B, D	
6	Kulbundaske fra kraftvarmeværker Bundaske, slagge og kedelstøv – bortset fra ekskl. Kedelstøv henhørende under 10 01 04 (Affald fra termiske processer)	10 01 01	10.000	10.000	Slaggeplads/ A1	<u>Slagge i bulk:</u> Separat plads med opsamling af perkolat og overfladevand uden afløb.  Andet: A
7	Kulflyveaske fra kraftvarmeværker (Affald fra termiske processer)	10 01 02	10.000	10.000	A1, A2	Opbevaring i bigbags, tætte/overdækkede containere
8	Bioaske i form af flyveaske (tørt og ubehandlet træ) (Affald fra termiske processer)	10 01 03	15.000	15.000	A1, A2	Opbevaring i bigbags, tætte/overdækkede containere

# Horsens Kommune

9	Bioaske i form af bundaske eller slagge, bundaske, slagge og kedelstøv fra kombineret forbrænding – bortset fra affald henhørende under 10 01 14 (Affald fra termiske processer)	10 01 15	10.000	10.000	Slaggeplads/ A1	<u>Slagge i bulk:</u> Separat plads med opsamling af perkolat og overfladevand uden afløb.  Andet: A
10	Bioaske i form af flyveaske(kombineret forbrænding), flyveaske fra kombineret forbrænding, bortset fra affald henhørende under 10 01 16 (Affald fra termiske processer)	10 01 17	10.000	10.000	A1, A2	Opbevaring i bigbags, tætte/overdækkede containere
11	Affaldsforbrændings-slagge, bundaske og slagge bortset fra affald henhørende under 19 01 00 (Affald fra affaldsforbrændings anlæg)	19 01 12	25.000	25.000	Slaggeplads/ A1	<u>Slagge i bulk:</u> Separat plads med opsamling af perkolat og overfladevand uden afløb.  Andet: A
12	Slagge og aske fra mekanisk sortering, andet affald inkl. blandinger af materialer fra mekanisk behandling af affald, bortset fra affald henhørende under 19 12 11 (Affald fra affaldsforbrændings anlæg)	19 12 12		25.000	Slaggeplads/ A1	<u>Slagge i bulk:</u> Separat plads med opsamling af perkolat og overfladevand uden afløb.  Andet: A
13	Frasepareret metal til genanvendelse, fint/groft skrotjern, jernholdigt metal, ikke-jernmetal	19 12 02 19 12 03	1.500 1.000 1.000	1.000 1.000 1.000	A1, A2	Opbevaring i bigbags, tætte/overdækkede containere



# Horsens Kommune

	(Affald fra affaldsforbrændings-anlæg)					
14	Sigterest til forbrænding, brændbart affald (brændstoffer udvundet af affald) (Affald fra affaldsforbrændings-anlæg)	19 12 10	200	200	A1, A2	Opbevaring i bigbags, tætte/overdækkede containere
15	Træ	17 02 01	1000 t	500 t	A1, A2, D	Tæt belægning med kontrolleret afledning
	Glas, plast og træ, indeholder/er forurenede med farlige stoffer	17 02 04*	50	20		Farligt affald: i containere på tæt belægning, beskyttet mod vejrlig.
	Bygnings- og nedrivningsaffald, paller og lignende nedrivningsaffald (Bygnings- og nedrivningsaffald, kommunalt indsamlet affald)	20 01 38		25		Bemærk: Træoplag max. højde 6 m
16	Bitumenholdige blandinger, bortset fra affald henhørende under 17 03 01 (Bygnings- og nedrivningsaffald)	17 03 02	80.000 t	40.000 t	C	
17a	Jern og Stål (Bygnings- og nedrivningsaffald)	17 04 05	250 t	50 t	A1, A2, D	.
17b	Blandet metal (Bygnings- og nedrivningsaffald, kommunalt indsamlet affald)	17 04 07 20 01 40	250 t 250 t	250 t 50 t	A1, A2, D	
18	Gipsbaserede byggematerialer (nyt) uden farlige stoffer (Bygnings- og nedrivningsaffald)	17 08 02	5.000	2.000		Indendørs, ny hal

# Horsens Kommune

19	Grenaffald, træstød og lign. (Kommunalt indsamlet affald)	20 02 01	10.000	5.000	D, E	Tæt belægning med kontrolleret afledning. Bemærk: Træoplæg max. højde 6 m
20	Jord og sten (haveparkaffald, nyt) (Kommunalt indsamlet affald)	20 02 02	1.000	500	B, D, E	
21	Uforurenet jord bl.a. ren harpet jord kl. 1 jord (nyt) (Bygnings- og nedrivningsaffald)	17 05 04	5.000	2.000	A1, A2, C, D, E. Lukkede eller overdæk-kede containere kan placeres i område B	
22	&Lettere forurenet jord kl. 2-jord (nyt) (Bygnings- og nedrivningsaffald)	17 05 04	6.000	3.000	A1, A2, B, D, E	
23	Jord til kartering Potentielt forurenet jord (Bygnings- og nedrivningsaffald)	17 05 04 17 05 03	500	100	A1, A2, B, D, E	Lukkede/overdækkede containere
24	Pap, bølgepap, papir, aviser o. lign. (Emballage mv., Kommunalt indsamlet affald)	15 01 01 20 01 01	2.600	650		Indendørs, løst på gulv, ny hal
25	Plast (HDPE, LDPE, folier) (Emballage mv., Bygnings- og nedrivningsaffald, Kommunalt indsamlet affald)	15 01 02 17 02 03 20 01 39	400	100		Indendørs, ny hal
26	PVC (Bygnings- og nedrivningsaffald)	17 02 03	100	25		Indendørs, ny hal
27	Autoruder	16 01 20	40	10	A1, A2, B, D, E	Container

# Horsens Kommune

	(Affald ikke andet steds specificeret)					
28	Glas, planglas, flasker og emballageglas (Affald ikke andet steds specificeret, bygnings- og nedrivningsaffald, affald fra affaldsbehandlingsanlæg)	16 01 20 17 02 02 19 12 05	100	25	A1, A2, B, D, E	Container
29	Kasseret elektrisk og elektronisk affald (Affald ikke andet steds specificeret, kommunalt indsamlet affald)	16 02 09* 16 02 10* 16 02 11* 16 02 13* 16 02 14 20 01 35* 20 01 36	20 heraf maks. 5 farligt affald.	10	A1, A2	Befæstet areal i lukket container eller overdækket container.  I ny hal, befæstet areal i trædbure, spændelågsfade o. lign.
30	Akkumulatorer og batterier (Kommunalt indsamlet affald)	16 06 04 16 06 05 20 01 33* 20 01 34	10 heraf maks. 4 farligt affald.	2	A1	Jf. vilkår 56** i virksomhedens miljøgodkendelse af 11. oktober 2018. Farligt affald skal opbevares på tæt belægning jf. virksomhedens miljøgodkendelse af 18. juli 2016, vilkår 25***.
31	Lyskilder (Kommunalt indsamlet affald)	20 01 21*	0,4	0,1	A1, B	Indendørs i tætte, lukkede containere
32	Træ, imprægneret (Kommunalt indsamlet affald)	20 01 37*	20	10	A1, A2, B	Ny hal på gulv / i container, Ude: lukket/overdækket container.



# Horsens Kommune

33	Blandet emballage, forblandet affald, andet affald fra mekanisk behandling af affald (Emballage mv., affald fra affaldsbehandlingsanlæg)	15 01 06 19 02 03 19 12 12	100	25	A1, A2, B	Løst på gulv indendørs Ny hal på gulv, Ude: lukket eller overdækket container
34	Brændbart, stort og småt (Affald fra affaldsbehandlingsanlæg)	19 02 10 19 12 10	100	25	A1, A2, B	Lukket eller overdækket container
35	Ikke-brændbart til deponi (Bygnings- og nedrivningsaffald, affald fra affaldsbehandlingsanlæg)	17 06 04 17 09 04 19 01 99 19 12 12	100	25	A1, A2, B	Lukket eller overdækket container
36	Vinduer med glas og rammer (Bygnings- og nedrivningsaffald)	17 02 01 17 02 02 17 02 03 17 09 04	20	5	A1, A2, B	Ny hal på gulv eller ude i lukket eller overdækket container

\* Farligt affald jf. Miljø- og Fødevareministeriets bekendtgørelse om affald nr. 2159 af 9. december 2020.

**Bemærk:** Det samlede oplag af farligt affald må ikke overstige 50 tons.

% Øget maksimal oplagsmængde for eksisterende fraktion

& Øget årlig oplagsmængde samt øget maksimal oplagsmængde for eksisterende fraktion.

\*\* Vilkår 56 i virksomhedens miljøgodkendelse af 11. oktober 2018

56. \*Akkumulatorer og batterier skal opbevares i tætte syrefaste beholdere placeret indendørs eller under tag beskyttet mod vejrlig. Beholdere og containere skal være tætte og modstandsdygtige over for de væsker, der er anvendt i batterierne eller akkumulatorerne. Alternativt kan akkumulatorer og batterier opbevares i specialcontainere til farligt affald. K 203 §16, K 212 §20

\*\*\* Vilkår 25 i virksomhedens miljøgodkendelse af 18. juli 2016.

25. \*Oplagring, omlastning, omemballering eller sortering af farligt affald skal ske på arealer med tæt belægning. Arealer og gulve skal være indrettet som afgrænsede områder med opkant. K 203 §44

**Ansvarlig myndighed**

Horsens Kommune

**Sagsnummer:** 09.02.16-P19-8-20**Indsendt af**

Hanne Quvang Jacobsen

Ceres Allé 3  
8000 Aarhus C**E-mail:** HAQJ@NIRAS.DK**Telefon** 42999249**CVR / RID** CVR:37295728-RID:72823317**Indsendt:** 18-09-2020 12:54**BOM-nummer:** MaID-2020-4005**Indsendelse nr.:** 3**Fase:** Ansøgning**Ansøgning for Miljøgodkendelse/ anmeldelse**

<b>Projekt:</b>	HM Genbrug, Tillæg, Skærver og asfalteret plads
<b>Klassifikation:</b>	Ingen klassifikationer
<b>Ansøgningstyper</b>	Miljøgodkendelse/ anmeldelse til ændring på bestående virksomhed

**Sted(er)**

<b>Adresser</b>	Kometvej 13, 8700 Horsens
<b>Ejendomme</b>	Ejendomsnr.: 274585
<b>Matrikler</b>	Oens By, Ølsted - 9ae

**Ansøgere**

Hanne Quvang Jacobsen

Ceres Allé 3  
8000 Aarhus C**E-mail:** HAQJ@NIRAS.DK**Telefon:** 42999249

## Indholdsfortegnelse

Samlet oversigt over bilag i indsendelsen .....	1
Oversigt over dokumentation pr. fase .....	1
◦ Udfyld ansøgning .....	1
Ændringer i ansøgningen .....	2
◦ Dokumentation .....	2
Angiv CVR og P-nummer .....	2
Ansøger og ejerforhold .....	2
Vælg listebetegnelse for virksomhedens aktiviteter .....	3
Oplys hvilke miljømæssige forhold ændringerne har indflydelse på .....	3
Oplysninger om væsentlige miljøforhold .....	4
Beskriv det ansøgte projekt .....	5
Tegninger over virksomhedens indretning .....	5
Tegninger over oplagets indretning .....	5
Virksomhedens produktionskapacitet og råvareforbrug .....	6
Oplysninger om energianlæg .....	6
Driftsforstyrrelser og uheld .....	6
Belægning og indretning af udendørs arealer ved oplagring og rekonditionering .....	6
Affald til modtagelse ved oplagring og rekonditionering .....	7
Virksomhedens produktion- oplagring og rekonditionering .....	7
Forslag til generelle vilkår .....	8
Forslag til vilkår til indretning og drift .....	8
Affald - sammensætning og mængde .....	9
Affald - håndtering og opbevaring .....	9
Forslag til vilkår for affald .....	10
Tegninger over placering af råvarer, hjælpestoffer og affald .....	10
Tegninger over oplagets indretning .....	10
Beskyttelse af jord og grundvand .....	10
Forslag til vilkår for jord og grundvand .....	10
Andre relevante oplysninger .....	11
Øvrige forhold .....	12
Fortrolighed .....	12
Tidligere indsendelser .....	12
Bilag Vilkår .....	13
◦ Oplysninger om væsentlige miljøforhold .....	14
◦ Forslag til generelle vilkår .....	14
◦ Forslag til vilkår til indretning og drift .....	15
◦ Forslag til vilkår for affald .....	17
◦ Forslag til vilkår for jord og grundvand .....	17

## Samlet oversigt over bilag i indsendelsen

Bilag med versionskode	Refereret fra
<a href="#">02042020_Bilag 1 Situationsplan Arealopbygning HM Entreprenør Kometvej 13.pdf</a> SHA1:5F2BD9340D76D4BA3532D854DF0E7031DF7F5430	Beskriv det ansøgte projekt
<a href="#">02042020_Bilag 1 Situationsplan Arealopbygning HM Entreprenør Kometvej 13.pdf</a> SHA1:5F2BD9340D76D4BA3532D854DF0E7031DF7F5430	Tegninger over virksomhedens indretning
<a href="#">02042020_Bilag 1 Situationsplan Arealopbygning HM Entreprenør Kometvej 13.pdf</a> SHA1:5F2BD9340D76D4BA3532D854DF0E7031DF7F5430	Tegninger over oplagets indretning
<a href="#">02042020_Bilag 1 Situationsplan Arealopbygning HM Entreprenør Kometvej 13.pdf</a> SHA1:5F2BD9340D76D4BA3532D854DF0E7031DF7F5430	Belægning og indretning af udendørs arealer ved oplagring og rekonditionering
<a href="#">02042020_Bilag 1 Situationsplan Arealopbygning HM Entreprenør Kometvej 13.pdf</a> SHA1:5F2BD9340D76D4BA3532D854DF0E7031DF7F5430	Affald til modtagelse ved oplagring og rekonditionering
<a href="#">02042020_Bilag 1 Situationsplan Arealopbygning HM Entreprenør Kometvej 13.pdf</a> SHA1:5F2BD9340D76D4BA3532D854DF0E7031DF7F5430	Tegninger over placering af råvarer, hjælpestoffer og affald
<a href="#">02042020_Bilag 1 Situationsplan Arealopbygning HM Entreprenør Kometvej 13.pdf</a> SHA1:5F2BD9340D76D4BA3532D854DF0E7031DF7F5430	Tegninger over oplagets indretning
<a href="#">02042020_Bilag 1 Situationsplan Arealopbygning HM Entreprenør Kometvej 13.pdf</a> SHA1:5F2BD9340D76D4BA3532D854DF0E7031DF7F5430	Øvrige forhold
<a href="#">Ansøgning til BOM.docx</a> SHA1:AF435026D8A78ADC1A3D774189A5CE94BF84B95E	Beskriv det ansøgte projekt
<a href="#">Kloakplan HM Entreprenør 1.pdf</a> SHA1:D4C4805B13943A453FF286885F634CFEF16A783B	Øvrige forhold
<a href="#">Kloakplan HM Entreprenør 2.pdf</a> SHA1:5575D76E9F116E2E1AA5A1D7387BD2A75B952288	Øvrige forhold
<a href="#">Supplerende oplysninger.pdf</a> SHA1:B3FDA1D4F3413209F76DB62B5DA61CE6B41E9220	Beskriv det ansøgte projekt
<a href="#">Ændring af befæstede flader inkl bilag.pdf</a> SHA1:F053DADD54F85521394D010915E3839F0357CE8D	Beskriv det ansøgte projekt
<a href="#">20200915_Ændring af befæstede flader.pdf</a> SHA1:9437332C23143BD2D568FE6363F9FFE8E01F7E1A	Tegninger over virksomhedens indretning

## Oversigt over dokumentation pr. fase

### Udfyld ansøgning

Den dokumentation der skal vedlægges ansøgningen når den indsendes.

Udfyldt	Obligatorisk	Bilag	Dokumentation
x			Angiv CVR og P-nummer
x			Ansøger og ejerforhold
x	x		Vælg listebetegnelse for virksomhedens aktiviteter
x			Oplys hvilke miljømæssige forhold ændringerne har indflydelse på

(i)		Oplysninger om væsentlige miljøforhold
x	x	Beskriv det ansøgte projekt
x	x	Tegninger over virksomhedens indretning
x	x	Tegninger over oplagets indretning
x		Virksomhedens produktionskapacitet og råvareforbrug
x		Oplysninger om energianlæg
x		Driftsforstyrrelser og uheld
x	x	Belægning og indretning af udendørs arealer ved oplagring og rekonditionering
x	x	Affald til modtagelse ved oplagring og rekonditionering
x		Virksomhedens produktion- oplagring og rekonditionering
x		Forslag til generelle vilkår
x		Forslag til vilkår til indretning og drift
x		Affald - sammensætning og mængde
x		Affald - håndtering og opbevaring
x		Forslag til vilkår for affald
x	x	Tegninger over placering af råvarer, hjælpestoffer og affald
x	x	Tegninger over oplagets indretning
x		Beskyttelse af jord og grundvand
x		Forslag til vilkår for jord og grundvand
x		Andre relevante oplysninger
x	x	Øvrige forhold
x		Fortrolighed

## Ændringer i ansøgningen

### Dokumentation

Titel	Fase	Ændring
Tegninger over virksomhedens indretning	Ansøgning	ændret
Tegninger over oplagets indretning	Ansøgning	ændret

## Angiv CVR og P-nummer

### CVR-nummer

30205286 - HM Genbrug ApS

### P-nummer

1023625047 - HMGen Kometvej

Kometvej 13

8700 Horsens

## Ansøger og ejerforhold

Formularfelt	Udfyldt værdi
--------------	---------------

Ansøgers navn	HM Genbrug
Vejnavn	Kometvej
Vejnummer	13
Postnummer	8700
By	Horsens
Virksomhedens navn	HM Genbrug
Vejnavn	Kometvej
Vejnummer	13
Postnummer	8700
By	Horsens
Angiv matrikelnummer, hvis det er forskelligt fra det fremsøgte	
Angiv P-numre, hvis der søges til flere P-numre	
Bemærkning	
Kontaktperson	Michael Mortensen
Vejnavn	Orionvej
Vejnummer	10
Postnummer	8700
By	Horsens
Telefonnummer	40251822
Mailadresse	mm@hm-as.dk
Er ejer forskellig fra ansøger?	
Eventuelle yderligere bemærkninger	

### Vælg listebetegnelse for virksomhedens aktiviteter

#### Hovedaktivitet

Bilag 2, Listepunkt K 212, Nyttiggørelse og bortskaffelse af affald, Anlæg for midlertidig oplagring eller rekonditionering af ikke-farligt affald eller affald af elektrisk og elektronisk udstyr forud for nyttiggørelse eller bortskaffelse

Anvendelsesområde(r):

- Anlæg, der modtager ikke-farligt affald og/eller affald af elektrisk og elektronisk udstyr, og som oplagrer, omlaster, omemballerer eller sorterer affaldet

#### Biaktiviteter

Ingen valgt

### Oplys hvilke miljømæssige forhold ændringerne har indflydelse på

Formularfelt	Udfyldt værdi
Nye oplysninger om virksomhedens art (type og status)?	Nej [Kode: false]
Nye oplysninger om forholdet til VVM	Nej [Kode: false]
Bygningsmæssige ændringer, tidspunkter for bygge- og anlægsarbejder, driftsstart og planlagte ændringer i fremtiden?	Nej [Kode: false]
Ændringer til oversigtsplan og driftstid?	Nej [Kode: false]
Skal der indsendes nyt tegningsmateriale?	Ja [Kode: true]
Nye oplysninger om virksomhedens produktion?	Ja [Kode: true]

Nye oplysninger om bedst tilgængelige teknik (BAT)?	Nej [Kode: false]
Ændring i forhold til udledning til luft?	Nej [Kode: false]
Ændring i forhold til spildevand?	Nej [Kode: false]
Ændring i forhold til støj?	Nej [Kode: false]
Ændring i forhold til affald?	Ja [Kode: true]
Ændring i forhold til forurening af jord og grundvand?	Ja [Kode: true]
Ændring af forslag til vilkår om egenkontrol?	Nej [Kode: false]
Nye oplysninger om driftsforstyrrelser og uheld?	Nej [Kode: false]
Nye oplysninger om virksomhedens ophør?	Nej [Kode: false]
Ændringer til det Ikke-teknisk resumé?	Nej [Kode: false]

## Oplysninger om væsentlige miljøforhold

Se den fulde oversigt i bilaget i slutningen af dette dokument

Vilkårsid	Overholdes vilkår	Vilkår	
K 212 - 21.2.1 Anlæg, der oplagrer, omlaster, omemballerer eller sorterer ikke-farligt affald og elskrot	Vilkåret kan ikke besvares	<b>Væsentligste miljøforhold</b>	<b>Kilder til forurening eller gene</b>
		Støj	<ul style="list-style-type: none"> <li>– Kørsel til og fra virksomheden samt intern transport.</li> <li>– Aflæsning og håndtering af især jern- og metalkrot, murbrokker, beton, sten, glas og opbrudt asfalt.</li> <li>– Aflæsning og håndtering af containere.</li> </ul>
			<ul style="list-style-type: none"> <li>– Brug af gaffeltrucks og entreprenørmateriel.</li> <li>– Neddeling og klipning.</li> <li>– Presning, komprimering og balletering.</li> <li>– Knusning.</li> </ul>
		Luftforurening	<ul style="list-style-type: none"> <li>– Støv fra modtagelse, håndtering, sortering, neddeling, knusning, oplag og afhentning af bygnings- og nedrivningsaffald og andet støvende affald.</li> <li>– Diffust støv, der kan indeholde jern og metal, fra presning, neddeling og anden håndtering af jern- og metalkrot.</li> <li>– Støv fra modtagelse, sortering, oplagring, sikkerhedsmakulering og presning eller balletering af papir og pap.</li> <li>– Røg og lugtgener fra skærebredning.</li> <li>– Lugt fra oplag og komprimering af dagrenovation.</li> </ul>
		Risiko for forurening af jord, grundvand eller overfladevand	<ul style="list-style-type: none"> <li>– Spild af olie i forbindelse med oplag og håndtering af olieholdigt affald.</li> <li>– Metalbelastning som følge af støv og metaldele som rust og spåner, afskallede malingsrester, rustbeskyttelse mv.</li> <li>– Overfladevand fra befæstede arealer.</li> <li>– Utætte belægnings.</li> </ul>

		<ul style="list-style-type: none"> <li>– Utætte oplag af fyringsolie og motorbrændstof og spild i forbindelse med påfyldning og aftapning.</li> <li>– Uheld med udslip af olie fra transportmateriel og maskiner.</li> <li>– Utætte olieudskillere eller afløbssystemer knyttet hertil.</li> <li>– Spildevand fra rengøring af lastbiler, containere, trucks, mobilkraner og andet materiel.</li> </ul>
	Affald	<ul style="list-style-type: none"> <li>– Affald, herunder farligt affald, der tømmes eller sorteres ud af affaldet.</li> <li>– Filterstøv.</li> <li>– Forurenet absorptionsmateriale.</li> </ul>

## Beskriv det ansøgte projekt

### Redegørelse:

Se supplerende oplysninger fremsendt 30. juni 2020.

HM Genbrug har jf. Tillæg til miljøgodkendelse af 30. oktober 2017 godkendelse til oplag af skærver (EAK 17 05 08) på Kometvej 13. Der er godkendelse til en årlig mængde på 40.000 tons med et maksimalt oplag på 8.000 tons.

Der søges om at øge det maksimale oplag af skærver til 11.000 tons. Den ansøgte mængde vil ligeledes være skærver fra banestrækninger, og er således at karakterisere som ikke-farligt affald (EAK 17 05 08). Der søges i denne forbindelse om at udvide det eksisterende asfalterede oplagsområde (område A) med ca. 2.000 m<sup>2</sup>. Det nye udvidede område etableres i område B op til område A.

Samtidig søges der om at øge den årlige mængde af lettere forurenet jord (kl. 2-jord) til 6.000 tons og det maksimale oplag til 3.000 tons. HM Genbrug har jf. Tillæg til miljøgodkendelse af 11. oktober 2018 godkendelse til modtagelse af 5.000 tons og et maksimalt oplag af lettere forurenet jord (kl. 2-jord) på 2.000 tons. Oplagsområde for lettere forurenet jord (kl. 2-jord) vil som hidtil være på område A, B, D, og E (se vedlagte bilag 1 Situationsplan).

Se vedlagte ansøgning og bilag med situationsplan.

Tegninger over virksomhedens indretning: Eneste ændring i forhold til eksisterende miljøgodkendelser er at det eksisterende asfalterede oplagsområde (område A) udvides med ca. 2.000 m<sup>2</sup>. Det nye udvidede område etableres i område B op til område A, som skitseret på situationsplan, vedlagt som bilag 1 Situationsplan.

Tegninger over oplagets indretning: Eneste ændring i forhold til eksisterende miljøgodkendelser er at det øgede oplag af skærver placeres på det nye udvidede asfalterede område B samt som hidtil på område A (se vedlagte bilag 1 Situationsplan).

### Bilag

[Ændring af befæstede flader inkl bilag.pdf](#)

[02042020\\_Bilag 1 Situationsplan Arealopbygning HM Entreprenør Kometvej 13.pdf](#)

[Ansøgning til BOM.docx](#)

[Supplerende oplysninger.pdf](#)

## Tegninger over virksomhedens indretning

Der er ingen indtegnninger

### Bilag

[02042020\\_Bilag 1 Situationsplan Arealopbygning HM Entreprenør Kometvej 13.pdf](#)

[20200915 Ændring af befæstede flader.pdf](#)

## Tegninger over oplagets indretning



Der er ingen indtegninger

## Bilag

[02042020 Bilag 1 Situationsplan Arealopbygning HM Entreprenør Kometvej 13.pdf](#)

### Virksomhedens produktionskapacitet og råvareforbrug

#### Redegørelse:

HM Genbrug ønsker at øge det maksimale oplag af skærver til 11.000 tons.

Samtidigt ønsker virksomheden at øge den årlige mængde og det maksimale oplag af lettere forurenede jord (kl. 2-jord) til 6.000 tons og 3.000 tons.

### Oplysninger om energianlæg

#### Markeret ikke relevant:

Ikke relevant for ansøgningen.

### Driftsforstyrrelser og uheld

#### Redegørelse:

Der vil ikke være øget risiko for driftsforstyrrelser eller uheld i forbindelse med det ansøgte.

### Belægning og indretning af udendørs arealer ved oplagring og rekonditionering

#### Formularfelt

#### Udfyldt værdi

Beskriv virksomhedens indretning som forklaring til tegningerne.

Eksisterende område A er indrettet med asfaltbelægning, som i løbet af påvirkningstiden er uigennemtrængeligt for de forurenende stoffer der håndteres på arealet. Arealet er indrettet med kontrolleret afledning af overfladevand til regnvandskloak gennem olieudskillere og sandfang jf. kloakplan i miljøgodkendelse af 17. februar 2017.

Det eksisterende område A med asfaltering udvides mod syd med ca. 2.000 m<sup>2</sup> ind i område B. Det nye asfalterede område i område B til oplag af skærver og lettere forurenede jord vil blive indrettet som det eksisterende asfalterede område A, med asfaltbelægning, som i løbet af påvirkningstiden er uigennemtrængeligt for de forurenende stoffer der håndteres på arealet. Arealet bliver indrettet med kontrolleret afledning af overfladevand til regnvandskloak gennem olieudskillere og sandfang.

Dermed vil standardvilkår 26 for listepunkt C 202 være opfyldt, hvilket er i lighed med vilkår i eksisterende Tillæg til miljøgodkendelse af 30. oktober 2017 for oplag af skærver.

Der ændres ikke på indretning og belægning på områderne A, B, D og E, hvor der er oplag af lettere forurenede jord. (Der vil dog blive et asfalteret område i område B, som beskrevet ovenfor).

Hvilken belægning anvendes på områder til opbevaring og håndtering af jern- og metalkrot og andet affald, der kan afgive olie eller væsker o.lign?

Hvilken belægning anvendes på områder til opbevaring og håndtering af jern- og metalkrot, der ikke kan afgive olie?

Hvilken belægning anvendes på områder til opbevaring og håndtering af blandet bygnings- og nedrivningsaffald?

Hvilken belægning anvendes på områder til neddeling eller opskæring af jern- og metalkrot?

Hvilken belægning anvendes på områder for påfyldning af og aftapning fra tanke med fyringsolie og motorbrændstof.

Hvilken belægning anvendes på områder til oplagspladser for spildolie og andet farligt affald?

Hvilken belægning anvendes på pladser til oplag og omlæsning af slam og andet organisk affald?

Hvilken belægning anvendes på vaskepladser for materiel?

Oplys om indretning for gulve, befæstede eller impermeable udendørs arealer

Eventuelle yderligere bemærkninger

## Bilag

[02042020\\_Bilag 1 Situationsplan Arealopbygning HM Entreprenør Kometvej 13.pdf](#)

## Affald til modtagelse ved oplagring og rekonditionering

### Formularfelt

### Udfyldt værdi

Eventuelle yderligere bemærkninger

### Oplysninger om modtaget og oplagret affald

Affaldsfraktion(er)	Forventet årlig mængde	Forventet maksimalt oplag af væsentlige affaldsfraktioner	Oplagringsmåde og -sted
Skærver (ballast fra jernbanestrækninger) EAK 17 05 08	40.000 tons (uændret)	11.000 tons	Oplagsområde: Område A, som hidtil og på det udvidet område i Område B, der etableres med asfaltbelægning, som i løbet af påvirkningstiden er uigennemtrængeligt for de forurenende stoffer der håndteres på arealet. Arealet er indrettet med kontrolleret afledning af overfladevand til regnvandskloak gennem olieudskillere og sandfang.
Lettere forurenede jord (kl. 2-jord) EAK 17 05 04	6.000 tons	3.000 tons	Område A, B, D og E som hidtil

## Bilag

[02042020\\_Bilag 1 Situationsplan Arealopbygning HM Entreprenør Kometvej 13.pdf](#)

## Virksomhedens produktion- oplagring og rekonditionering

### Formularfelt

### Udfyldt værdi

Oplys om, hvor spildevandsslammet stammer fra.

Oplys om tørstofindhold, stabiliseringsform og eventuelle andre særlige karakteristika for det slam og andet organisk affald, der tilføres anlægget.

Angiv volumen af beholdere til slam og andet organisk affald.

Angiv hvor lang tid slam og andet organisk affald højst skal oplagres på anlægget.

Oplys om opførelsestidspunkt for brugte beholdere, der planlægges anvendt til oplagring af slam eller andet organisk affald.

Oplys om, hvilken form for overdækning, der anvendes til beholdere i det fri med slam og andet organisk affald

Oplys om, hvilken form for overdækning, der anvendes til øvrig oplag i det fri

Oplys om, hvilke maskiner og redskaber, der benyttes på virksomheden.

Oplys om, hvordan de enkelte affaldsfraktioner håndteres

Oplys om, hvad der neddeles, opskæres eller klippes

Oplys om, hvordan der neddeles, opskæres eller klippes

Oplys om, hvor der neddeles, opskæres eller klippes.

Oplys om, på hvilke tidspunkter der neddeles, opskæres eller klippes.

Oplys om, hvad der presses, balleteres eller komprimeres.

Oplys om, hvordan der presses, balleteres eller komprimeres.

Oplys om, hvor der presses, balleteres eller komprimeres.

Oplys om, på hvilke tidspunkter der presses, balleteres eller komprimeres.

Oplys om, hvad der knuses.

Oplys om, hvordan der knuses.

Oplys om, hvor der knuses.

Oplys om, på hvilke tidspunkter der knuses.

Oplys om, hvordan elskrot håndteres.

Angiv hvilke typer af værkstedsaktiviteter, der forekommer på virksomheden.

Oplys om størrelsen af overjordiske tanke eller beholdere til oplag af fyringsolie og motorbrændstof.

Eventuelle yderligere bemærkninger

Ingen ændringer i forhold til eksisterende miljøgodkendelser. Skærverne knuses ikke. Maskiner til håndtering af oplaget er almindelige entreprenørmaskiner som hidtil.

## Forslag til generelle vilkår

Se den fulde oversigt i bilaget i slutningen af dette dokument

Vilkårsid	Overholdes vilkår	Vilkår
K 212 - 21.4.1 Standardvilkår 1	Ja	Ved driftsophør skal virksomheden forinden orientere tilsynsmyndigheden herom og træffe de nødvendige foranstaltninger for at undgå forureningsfare og for at efterlade stedet i tilfredsstillende tilstand.
K 212 - 21.4.1 Standardvilkår 2	Ja	Hvor der i vilkårene anvendes betegnelsen »befæstet areal« menes en fast belægning, der giver mulighed for opsamling af spild og kontrolleret afledning af nedbør. Hvor der i vilkårene anvendes betegnelsen »tæt belægning« menes en fast belægning, der i løbet af påvirkningstiden er uigennemtrængelig for de forurenende stoffer, der håndteres på arealet.

## Forslag til vilkår til indretning og drift

Se den fulde oversigt i bilaget i slutningen af dette dokument

Vilkårsid	Overholdes vilkår	Vilkår								
K 212 - 21.4.1 Standardvilkår 3	Ja	Virksomheden skal udarbejde en driftsinstruks, der beskriver, hvordan personalet skal foretage fornøden modtagekontrol, og hvordan de skal forholde sig i tilfælde af driftsforstyrrelser og uheld. Driftsinstruksen skal altid være tilgængelig for og kendt af personalet.								
K 212 - 21.4.1 Standardvilkår 4	Ja	Virksomheden må kun modtage og opbevare de nedenfor nævnte affaldsfraktioner i de angivne mængder [fastsættes af godkendelsesmyndigheden ved afgørelse]. <table border="1" data-bbox="699 506 1517 853"> <thead> <tr> <th>Affaldsfraktion [Fastsættes af godkendelsesmyndigheden]</th> <th>[Godkendelsesmyndigheden fastsætter kun maksimalt oplag, hvis der er en særlig miljømæssig begrundelse]</th> </tr> </thead> <tbody> <tr> <td>....</td> <td></td> </tr> <tr> <td>....</td> <td></td> </tr> <tr> <td>Etc.</td> <td></td> </tr> </tbody> </table>	Affaldsfraktion [Fastsættes af godkendelsesmyndigheden]	[Godkendelsesmyndigheden fastsætter kun maksimalt oplag, hvis der er en særlig miljømæssig begrundelse]	....		....		Etc.	
Affaldsfraktion [Fastsættes af godkendelsesmyndigheden]	[Godkendelsesmyndigheden fastsætter kun maksimalt oplag, hvis der er en særlig miljømæssig begrundelse]									
....										
....										
Etc.										
K 212 - 21.4.1 Standardvilkår 5	Ja	Affaldet skal kontrolleres ved modtagelsen og hurtigst muligt, dog senest inden ophør af næstfølgende arbejdsdag, og placeres i de dertil beregnede affaldsområder, containere, båse eller beholdere.								
K 212 - 21.4.1 Standardvilkår 6	Ja	Hvis virksomheden modtager affald, der ikke er omfattet af virksomhedens miljøgodkendelse, og som det ikke umiddelbart er muligt at afvise eller henvise til en anden affaldsmottager, skal affaldet placeres i et særskilt oplagsområde. Virksomheden skal herefter hurtigst muligt kontakte tilsynsmyndigheden og orientere om affaldet.								
K 212 - 21.4.1 Standardvilkår 7	Ikke relevant	Containere med lette materialer så som papir, plast og lignende skal være lukkede eller overdækkede for at hindre, at materialer giver anledning til flugt.								

## Affald - sammensætning og mængde

Formularfelt	Udfyldt værdi
Eventuelle yderligere bemærkninger	Aktiviteterne med modtagelse og oplag af skærver og lettere forurenede jord frembringer ikke affald.

### Affaldsammensætning og mængde

Affaldsfraktion	Mængde/år	Enhed

## Affald - håndtering og opbevaring

Formularfelt	Udfyldt værdi
Beskriv hvordan affaldet håndteres og opbevares på virksomheden	Der vil ikke være produktion af affald ved det ansøgte.
Eventuelle yderligere bemærkninger	

Angiv mængden af affald og restprodukter, som oplagres på virksomheden

Affaldsfraktion	Maksimal oplagret mængde	Enhed (mængde/år)	type (affald eller restprodukt)
-----------------	--------------------------	-------------------	---------------------------------

## Forslag til vilkår for affald

Se den fulde oversigt i bilaget i slutningen af dette dokument

Vilkårsid	Overholdes vilkår	Vilkår
K 212 - 21.4.1 Standardvilkår 13	Ikke relevant	Affald, der spildes, skal opsamles samme dag og anbringes i de dertil indrettede containere eller affaldsområder. Filterstøv skal opsamles straks og opbevares i en tæt lukket beholder, der er mærket med indhold.
K 212 - 21.4.1 Standardvilkår 14	Ikke relevant	Spild af olie og kemikalier (herunder grus, savsmuld eller lignende anvendt til opsugning) skal opsamles straks og opbevares og bortskaffes som farligt affald. Der skal til enhver tid forefindes opsugningsmateriale på virksomheden.

## Tegninger over placering af råvarer, hjælpestoffer og affald

Der er ingen indtegnings

### Bilag

[02042020 Bilag 1 Situationsplan Arealopbygning HM Entreprenør Kometvej 13.pdf](#)

## Tegninger over oplagets indretning

Der er ingen indtegnings

### Bilag

[02042020 Bilag 1 Situationsplan Arealopbygning HM Entreprenør Kometvej 13.pdf](#)

## Beskyttelse af jord og grundvand

### Redegørelse:

Det eksisterende område A og det nye asfalterede område på 2.000 m<sup>2</sup> i område B til oplag af skærver og lettere forurenede jord vil blive indrettet som det eksisterende asfalterede område A, med asfaltbelægning, som i løbet af påvirkningstiden er uigennemtrængeligt for de forurenende stoffer der håndteres på arealet. Arealet bliver indrettet med kontrolleret afledning af overfladevand til regnvandskloak gennem olieudskiller og sandfang.

Der ændres ikke på indretning og belægning på områderne A, B, D og E, hvor der er oplag af lettere forurenede jord. (Der vil dog blive et asfalteret område i område B, som beskrevet ovenfor).

## Forslag til vilkår for jord og grundvand

Se den fulde oversigt i bilaget i slutningen af dette dokument

Vilkårsid	Overholdes vilkår	Vilkår
K 212 - 21.4.1 Standardvilkår 15	Ikke relevant	Overjordiske tanke til fyringsolie og motorbrændstof skal sikres mod påkørsel. Påfyldningsstude og aftapningshaner (aftapningsanordninger) for olieprodukter, herunder motorbrændstof, skal placeres inden for konturen af en tæt belægning med kontrolleret afledning af afløbsvandet. Alternativt skal eventuelt spild opsamles i en tæt spildbakke eller grube. Udendørs spildbakker eller gruber skal tømmes, således at regnvand i bunden maksimalt udgør 10 % af spildbakkens eller grubens volumen.
K 212 - 21.4.1 Standardvilkår 16	Ikke relevant	Virksomheden må ikke modtage skrot, der på forhånd vides at indeholde farligt affald eller flydende olie. Dog må transformatorer og spåner mv. med indhold af olierester eller køle- og smøremidler o. lign. modtages, oplagres og afsendes i tætte, overdækkede containere eller beholdere. Disse containere eller beholdere kan stå uafdækket indendørs.
K 212 - 21.4.1 Standardvilkår 17	Ikke relevant	Jern- og metalskrot og andet affald, der kan afgive olie eller væsker, skal opbevares og håndteres på en oplagsplads eller på et gulv med tæt belægning indrettet med fald mod afløb eller grube, hvorfra der sker kontrolleret afledning, eller i lukket/overdækket container med indbygget sump.
K 212 - 21.4.1 Standardvilkår 18	Ikke relevant	Jern- og metalskrot, der kan afgive metalstøv, skal håndteres og opbevares enten udendørs på et befæstet areal, indendørs på fast gulv eller i en container. Opbevaring og håndtering skal udføres, så støvdannelse minimeres, og der må ikke ske støv-/materialeflugt til omgivelser uden for virksomheden.
K 212 - 21.4.1 Standardvilkår 19	Ikke relevant	Neddeling, klipning eller opskæring af jern- og metalskrot må kun foretages på et areal eller gulv, der er forsynet med tæt belægning.
K 212 - 21.4.1 Standardvilkår 20	Ikke relevant	Akkumulatører og batterier skal opbevares i beholdere eller containere, der enten er placeret indendørs eller under halvtag, eller som er lukket med låg. Beholderne og containere skal være tætte og modstandsdygtige over for de væsker, der er anvendt i batterierne eller akkumulatørerne.
K 212 - 21.4.1 Standardvilkår 21	Ikke relevant	Blandet bygnings- og nedrivningsaffald, bortset fra inert affald, må kun opbevares og håndteres på befæstet areal med kontrolleret afledning af nedbør. [Hvis virksomheden er beliggende i et område med særlige drikkevandsinteresser (OSD), og myndigheden vurderer, at grundvandsmagasinet er særligt sårbart, skærpes vilkåret således, at det befæstede areal skal være etableret med en tæt belægning.]
K 212 - 21.4.1 Standardvilkår 22	Ikke relevant	Have- og parkaffald må kun oplagres og neddeles på et befæstet areal med fald mod afløb eller sump. Have- og parkaffald skal bortskaffes og arealet ryddes for have- og parkaffald og saft fra samme mindst 1 gang pr. uge i sommerhalvåret.
K 212 - 21.4.1 Standardvilkår 23	Ja	Befæstede arealer skal være i god vedligeholdelsesstand. Utætheder skal udbedres så hurtigt som muligt, efter at de er konstateret.
K 212 - 21.4.1 Standardvilkår 24	Ikke relevant	Vaskepladsen skal være befæstet med fald mod afløb, hvorfra der sker kontrolleret afledning af afløbsvandet.
K 212 - 21.4.1 Standardvilkår 25	Ikke relevant	Farligt affald som f.eks. spildolie skal opbevares under overdækning i form af tag, presenning eller lignende og beskyttet mod vejrlig på en tæt belægning. Oplagspladsen skal være indrettet således, at spild kan holdes inden for et afgrænset område og uden mulighed for afløb til jord, grundvand, overfladevand eller kloak. Området skal kunne rumme indholdet af den største beholder, der opbevares.

## Andre relevante oplysninger

### Redegørelse:

Se under øvrige forhold.

## Øvrige forhold

### Redegørelse:

Tilslutningstilladelse inkluderet i Tillæg til miljøgodkendelse af 11. oktober 2018, vurderes at være dækkende med et supplerende tillæg tilsvarende vilkår 88.

Det eksisterende område A med asfaltering udvides mod syd med ca. 2.000 m<sup>2</sup> ind i område B. Det nye asfalterede område i område B til oplag af skærver og lettere forurenede jord vil blive indrettet som det eksisterende asfalterede område A, med asfaltbelægning, som i løbet af påvirkningstiden er uigennemtrængeligt for de forurenende stoffer der håndteres på arealet. Arealet bliver indrettet med kontrolleret afledning af overfladevand til regnvandskloak gennem olieudskiller og sandfang.

HM Genbrug ønsker at tilslutte overfladevandet fra det 2.000 m<sup>2</sup> nye asfalterede område i område B til det eksisterende regnvandssystem og olieudskilleranlæg i område A. Det nuværende område B og det nye asfalterede område har et naturligt fald mod område A. Virksomheden oplever i dag ingen problemer i forbindelse med overfladevand.

### Bilag

[Kloakplan HM Entreprenør 1.pdf](#)

[Kloakplan HM Entreprenør 2.pdf](#)

[02042020 Bilag 1 Situationsplan Arealopbygning HM Entreprenør Kometvej 13.pdf](#)

## Fortrolighed

### Redegørelse:

Ikke aktuelt.

## Tidligere indsendelser

Indsendt dato	Fase	Fil
30-06-2020 10:25	Ansøgning	<a href="https://dokument.bygogmiljoe.dk/ansoegningbilag/36709459-c22d-4e67-9be0-899a7b557ef4">https://dokument.bygogmiljoe.dk/ansoegningbilag/36709459-c22d-4e67-9be0-899a7b557ef4</a>
03-04-2020 11:55	Ansøgning	<a href="https://dokument.bygogmiljoe.dk/ansoegningbilag/1d1d2344-c76f-4e84-84ad-7cb0fdc0c170">https://dokument.bygogmiljoe.dk/ansoegningbilag/1d1d2344-c76f-4e84-84ad-7cb0fdc0c170</a>





## Oplysninger om væsentlige miljøforhold

### K 212 - 21.2.1 Anlæg, der oplagrer, omlaster, omemballerer eller sorterer ikke-farligt affald og elskrot

**Type:** Branchers og aktiviteters miljøforhold

**VilkårsID:** VK0000000024

**Version:** 7

#### Beskrivelse

Væsentligste miljøforhold	Kilder til forurening eller gene
Støj	<ul style="list-style-type: none"> <li>– Kørsel til og fra virksomheden samt intern transport.</li> <li>– Aflæsning og håndtering af især jern- og metalskrot, murbrokker, beton, sten, glas og opbrudt asfalt.</li> <li>– Aflæsning og håndtering af containere.</li> </ul>
	<ul style="list-style-type: none"> <li>– Brug af gaffeltrucks og entreprenørmateriel.</li> <li>– Neddeling og klipning.</li> <li>– Presning, komprimering og balletering.</li> <li>– Knusning.</li> </ul>
Luftforurening	<ul style="list-style-type: none"> <li>– Støv fra modtagelse, håndtering, sortering, neddeling, knusning, oplag og afhentning af bygnings- og nedrivningsaffald og andet støvende affald.</li> <li>– Diffust støv, der kan indeholde jern og metal, fra presning, neddeling og anden håndtering af jern- og metalskrot.</li> <li>– Støv fra modtagelse, sortering oplagring, sikkerhedsmakulering og presning eller balletering af papir og pap.</li> <li>– Røg og lugtgener fra skærebrænding.</li> <li>– Lugt fra oplag og komprimering af dagrenovation.</li> </ul>
Risiko for forurening af jord, grundvand eller overfladevand	<ul style="list-style-type: none"> <li>– Spild af olie i forbindelse med oplag og håndtering af olieholdigt affald.</li> <li>– Metalbelastning som følge af støv og metaldele som rust og spåner, afskallede malingsrester, rustbeskyttelse mv.</li> <li>– Overfladevand fra befæstede arealer.</li> <li>– Utætte belægninger.</li> <li>– Utætte oplag af fyringsolie og motorbrændstof og spild i forbindelse med påfyldning og aftapning.</li> <li>– Uheld med udslip af olie fra transportmateriel og maskiner.</li> <li>– Utætte olieudskillere eller afløbssystemer knyttet hertil.</li> <li>– Spildevand fra rengøring af lastbiler, containere, trucks, mobilkraner og andet materiel.</li> </ul>
Affald	<ul style="list-style-type: none"> <li>– Affald, herunder farligt affald, der tømmes eller sorteres ud af affaldet.</li> <li>– Filterstøv.</li> <li>– Forurenede absorptionsmateriale.</li> </ul>

Vilkåret kan ikke besvares

## Forslag til generelle vilkår

### K 212 - 21.4.1 Standardvilkår 1

**Type:** Standard vilkår  
**VilkårsID:** VK0000000571  
**Version:** 7

#### Beskrivelse

Ved driftsophør skal virksomheden forinden orientere tilsynsmyndigheden herom og træffe de nødvendige foranstaltninger for at undgå forureningsfare og for at efterlade stedet i tilfredsstillende tilstand.

**Vilkåret kan overholdes:** Ja

#### Kommentar

Vilkårene er medtaget i tidligere gældende miljøgodkendelser.

### K 212 - 21.4.1 Standardvilkår 2

**Type:** Standard vilkår  
**VilkårsID:** VK0000000572  
**Version:** 3

#### Beskrivelse

Hvor der i vilkårene anvendes betegnelsen »befæstet areal« menes en fast belægning, der giver mulighed for opsamling af spild og kontrolleret afledning af nedbør. Hvor der i vilkårene anvendes betegnelsen »tæt belægning« menes en fast belægning, der i løbet af påvirkningstiden er uigennemtrængelig for de forurenende stoffer, der håndteres på arealet.

**Vilkåret kan overholdes:** Ja

#### Kommentar

Vilkårene er medtaget i tidligere gældende miljøgodkendelser.

## Forslag til vilkår til indretning og drift

### K 212 - 21.4.1 Standardvilkår 3

**Type:** Standard vilkår  
**VilkårsID:** VK0000000573  
**Version:** 6

#### Beskrivelse

Virksomheden skal udarbejde en driftsinstruks, der beskriver, hvordan personalet skal foretage fornøden modtagekontrol, og hvordan de skal forholde sig i tilfælde af driftsforstyrrelser og uheld. Driftsinstruksen skal altid være tilgængelig for og kendt af personalet.

**Vilkåret kan overholdes:** Ja

#### Kommentar

De generelle vilkår er medtaget i tidligere gældende miljøgodkendelser.

### K 212 - 21.4.1 Standardvilkår 4

**Type:** Standard vilkår  
**VilkårsID:** VK0000000574  
**Version:** 5

### Beskrivelse

Virksomheden må kun modtage og opbevare de nedenfor nævnte affaldsfraktioner i de angivne mængder [fastsættes af godkendelsesmyndigheden ved afgørelse].

Affaldsfraktion [Fastsættes af godkendelsesmyndigheden]	[Godkendelsesmyndigheden fastsætter kun maksimalt oplag, hvis der er en særlig miljømæs- sig begrundelse]
-...	
-...	
Etc.	

**Vilkåret kan overholdes: Ja**

### Kommentar

De generelle vilkår er medtaget i tidligere gældende miljøgodkendelser.

### K 212 - 21.4.1 Standardvilkår 5

**Type:** Standard vilkår  
**VilkårsID:** VK0000000575  
**Version:** 3

### Beskrivelse

Affaldet skal kontrolleres ved modtagelsen og hurtigst muligt, dog senest inden ophør af næstfølgende arbejdsdag, og placeres i de dertil beregnede affaldsområder, containere, båse eller beholdere.

**Vilkåret kan overholdes: Ja**

### Kommentar

De generelle vilkår er medtaget i tidligere gældende miljøgodkendelser.

### K 212 - 21.4.1 Standardvilkår 6

**Type:** Standard vilkår  
**VilkårsID:** VK0000000576  
**Version:** 3

### Beskrivelse

Hvis virksomheden modtager affald, der ikke er omfattet af virksomhedens miljøgodkendelse, og som det ikke umiddelbart er muligt at afvise eller henvise til en anden affaldsmodtager, skal affaldet placeres i et særskilt oplagsområde. Virksomheden skal herefter hurtigst muligt kontakte tilsynsmyndigheden og orientere om affaldet.

**Vilkåret kan overholdes: Ja**

### Kommentar

De generelle vilkår er medtaget i tidligere gældende miljøgodkendelser.

#### K 212 - 21.4.1 Standardvilkår 7

**Type:** Standard vilkår

**VilkårsID:** VK0000000577

**Version:** 3

#### Beskrivelse

Containere med lette materialer så som papir, plast og lignende skal være lukkede eller overdækkede for at hindre, at materialer giver anledning til flugt.

**Vilkåret kan overholdes:** Ikke relevant

### Kommentar

De generelle vilkår er medtaget i tidligere gældende miljøgodkendelser.

## Forslag til vilkår for affald

#### K 212 - 21.4.1 Standardvilkår 13

**Type:** Standard vilkår

**VilkårsID:** VK0000000583

**Version:** 3

#### Beskrivelse

Affald, der spildes, skal opsamles samme dag og anbringes i de dertil indrettede containere eller affaldsområder. Filterstøv skal opsamles straks og opbevares i en tæt lukket beholder, der er mærket med indhold.

**Vilkåret kan overholdes:** Ikke relevant

### Kommentar

De generelle vilkår er medtaget i tidligere gældende miljøgodkendelser.

#### K 212 - 21.4.1 Standardvilkår 14

**Type:** Standard vilkår

**VilkårsID:** VK0000000584

**Version:** 3

#### Beskrivelse

Spild af olie og kemikalier (herunder grus, savsmuld eller lignende anvendt til opsugning) skal opsamles straks og opbevares og bortskaffes som farligt affald. Der skal til enhver tid forefindes opsugningsmateriale på virksomheden.

**Vilkåret kan overholdes:** Ikke relevant

### Kommentar

De generelle vilkår er medtaget i tidligere gældende miljøgodkendelser.

## Forslag til vilkår for jord og grundvand

#### K 212 - 21.4.1 Standardvilkår 15

**Type:** Standard vilkår

**VilkårsID:** VK0000000585

**Version:** 3

#### Beskrivelse

Overjordiske tanke til fyringsolie og motorbrændstof skal sikres mod påkørsel. Påfyldningsstudse og aftapningshaner (aftapningsanordninger) for olieprodukter, herunder motorbrændstof, skal placeres inden for konturen af en tæt belægning med kontrolleret afledning af afløbsvand. Alternativt skal eventuelt spild opsamles i en tæt spildbakke eller grube. Udendørs spildbakker eller gruber skal tømmes, således at regnvand i bunden maksimalt udgør 10 % af spildbakkens eller grubens volumen.

**Vilkåret kan overholdes:** Ikke relevant

#### Kommentar

De generelle vilkår er medtaget i tidligere gældende miljøgodkendelser.

#### K 212 - 21.4.1 Standardvilkår 16

**Type:** Standard vilkår

**VilkårsID:** VK0000000586

**Version:** 3

#### Beskrivelse

Virksomheden må ikke modtage skrot, der på forhånd vides at indeholde farligt affald eller flydende olie. Dog må transformatorer og spåner mv. med indhold af olierester eller køle- og smøremidler o. lign. modtages, oplagres og afsendes i tætte, overdækkede containere eller beholdere. Disse containere eller beholdere kan stå uafdækket indendørs.

**Vilkåret kan overholdes:** Ikke relevant

#### Kommentar

De generelle vilkår er medtaget i tidligere gældende miljøgodkendelser.

#### K 212 - 21.4.1 Standardvilkår 17

**Type:** Standard vilkår

**VilkårsID:** VK0000000587

**Version:** 3

#### Beskrivelse

Jern- og metalskrot og andet affald, der kan afgive olie eller væsker, skal opbevares og håndteres på en oplagsplads eller på et gulv med tæt belægning indrettet med fald mod afløb eller grube, hvorfra der sker kontrolleret afledning, eller i lukket/overdækket container med indbygget sump.

**Vilkåret kan overholdes:** Ikke relevant

#### Kommentar

De generelle vilkår er medtaget i tidligere gældende miljøgodkendelser.

#### K 212 - 21.4.1 Standardvilkår 18

**Type:** Standard vilkår

**VilkårsID:** VK0000000588

**Version:** 3

#### Beskrivelse

Jern- og metalskrot, der kan afgive metalstøv, skal håndteres og opbevares enten udendørs på et befæstet areal, indendørs på fast gulv eller i en container. Opbevaring og håndtering skal udføres, så støvdannelse minimeres, og der må ikke ske støv-/materialeflugt til omgivelser uden for virksomheden.

**Vilkåret kan overholdes:** Ikke relevant

#### Kommentar

De generelle vilkår er medtaget i tidligere gældende miljøgodkendelser.

#### K 212 - 21.4.1 Standardvilkår 19

**Type:** Standard vilkår

**VilkårsID:** VK0000000589

**Version:** 3

#### Beskrivelse

Neddeling, klipning eller opskæring af jern- og metalskrot må kun foretages på et areal eller gulv, der er forsynet med tæt belægning.

**Vilkåret kan overholdes:** Ikke relevant

#### Kommentar

De generelle vilkår er medtaget i tidligere gældende miljøgodkendelser.

#### K 212 - 21.4.1 Standardvilkår 20

**Type:** Standard vilkår

**VilkårsID:** VK0000000590

**Version:** 3

#### Beskrivelse

Akkumulatorer og batterier skal opbevares i beholdere eller containere, der enten er placeret indendørs eller under halvtag, eller som er lukket med låg. Beholderne og containere skal være tætte og modstandsdygtige over for de væsker, der er anvendt i batterierne eller akkumulatorerne.

**Vilkåret kan overholdes:** Ikke relevant

#### Kommentar

De generelle vilkår er medtaget i tidligere gældende miljøgodkendelser.

#### K 212 - 21.4.1 Standardvilkår 21

**Type:** Standard vilkår

**VilkårsID:** VK0000000591

**Version:** 3

#### Beskrivelse

Blandet bygnings- og nedrivningsaffald, bortset fra inert affald, må kun opbevares og håndteres på befæstet areal med kontrolleret afledning af nedbør.

[Hvis virksomheden er beliggende i et område med særlige drikkevandsinteresser (OSD), og myndigheden vurderer, at grundvandsmagasinet er særligt sårbart, skærpes vilkåret således, at det befæstede areal skal være etableret med en tæt belægning.]

**Vilkåret kan overholdes:** Ikke relevant

#### Kommentar

De generelle vilkår er medtaget i tidligere gældende miljøgodkendelser.

#### K 212 - 21.4.1 Standardvilkår 22

**Type:** Standard vilkår

**VilkårsID:** VK0000000592

**Version:** 3

#### Beskrivelse

Have- og parkaffald må kun oplagres og neddeles på et befæstet areal med fald mod afløb eller sump. Have- og parkaffald skal bortskaffes og arealet ryddes for have- og parkaffald og saft fra samme mindst 1 gang pr. uge i sommerhalvåret.

**Vilkåret kan overholdes:** Ikke relevant

**Kommentar**

De generelle vilkår er medtaget i tidligere gældende miljøgodkendelser.

**K 212 - 21.4.1 Standardvilkår 23**

**Type:** Standard vilkår

**VilkårsID:** VK0000000593

**Version:** 3

**Beskrivelse**

Befæstede arealer skal være i god vedligeholdelsesstand. Utætheder skal udbedres så hurtigt som muligt, efter at de er konstateret.

**Vilkåret kan overholdes:** Ja

**Kommentar**

De generelle vilkår er medtaget i tidligere gældende miljøgodkendelser.

**K 212 - 21.4.1 Standardvilkår 24**

**Type:** Standard vilkår

**VilkårsID:** VK0000000594

**Version:** 3

**Beskrivelse**

Vaskepladsen skal være befæstet med fald mod afløb, hvorfra der sker kontrolleret afledning af afløbsvandet.

**Vilkåret kan overholdes:** Ikke relevant

**Kommentar**

De generelle vilkår er medtaget i tidligere gældende miljøgodkendelser.

**K 212 - 21.4.1 Standardvilkår 25**

**Type:** Standard vilkår

**VilkårsID:** VK0000000595

**Version:** 3

**Beskrivelse**

Farligt affald som f.eks. spildolie skal opbevares under overdækning i form af tag, presenning eller lignende og beskyttet mod vejrlig på en tæt belægning. Oplagspladsen skal være indrettet således, at spild kan holdes inden for et afgrænset område og uden mulighed for afløb til jord, grundvand, overfladevand eller kloak. Området skal kunne rumme indholdet af den største beholder, der opbevares.

**Vilkåret kan overholdes:** Ikke relevant

**Kommentar**

De generelle vilkår er medtaget i tidligere gældende miljøgodkendelser.

**Ansvarlig myndighed**

Horsens Kommune

**Sagsnummer:** 09.02.16-P19-8-20**Indsendt af**

Hanne Quvang Jacobsen

Ceres Allé 3  
8000 Aarhus C**E-mail:** HAQJ@NIRAS.DK**Telefon** 42999249**CVR / RID** CVR:37295728-RID:72823317**Indsendt:** 20-11-2020 09:30**BOM-nummer:** MaID-2020-4005**Indsendelse nr.:** 4**Fase:** Under arbejde**Ansøgning for Miljøgodkendelse/ansøgning**

<b>Projekt:</b>	HM Genbrug, Tillæg, Skærver og asfalteret plads
<b>Klassifikation:</b>	Ingen klassifikationer
<b>Ansøgningstyper</b>	Miljøgodkendelse/ansøgning til ændring på bestående virksomhed

**Sted(er)**

<b>Adresser</b>	Kometvej 13, 8700 Horsens
<b>Ejendomme</b>	Ejendomsnr.: 274585
<b>Matrikler</b>	Oens By, Ølsted - 9ae

**Ansøgere**

Hanne Quvang Jacobsen

Ceres Allé 3  
8000 Aarhus C**E-mail:** HAQJ@NIRAS.DK**Telefon:** 42999249



## Indholdsfortegnelse

Samlet oversigt over bilag i indsendelsen .....	1
Oversigt over dokumentation pr. fase .....	1
◦ Udfyld ansøgning (Se tidligere indsendelse) .....	1
Ændringer i ansøgningen .....	2
◦ Dokumentation .....	2
Beskriv det ansøgte projekt .....	2
Tidligere indsendelser .....	2

## Samlet oversigt over bilag i indsendelsen

Bilag med versionskode	Refereret fra
<a href="#">02042020_Bilag 1 Situationsplan Arealopbygning HM Entreprenør Kometvej 13.pdf</a> SHA1:5F2BD9340D76D4BA3532D854DF0E7031DF7F5430	Beskriv det ansøgte projekt
<a href="#">20112020_Ansøgningskema § 8.pdf</a> SHA1:A98C936732293E9A2B2AA46217B11CBA885AFA78	Beskriv det ansøgte projekt
<a href="#">Ansøgning til BOM.docx</a> SHA1:AF435026D8A78ADC1A3D774189A5CE94BF84B95E	Beskriv det ansøgte projekt
<a href="#">Supplerende oplysninger.pdf</a> SHA1:B3FDA1D4F3413209F76DB62B5DA61CE6B41E9220	Beskriv det ansøgte projekt
<a href="#">Ændring af befæstede flader inkl bilag.pdf</a> SHA1:F053DADD54F85521394D010915E3839F0357CE8D	Beskriv det ansøgte projekt

## Oversigt over dokumentation pr. fase

### Udfyld ansøgning (Se tidligere indsendelse)

Den dokumentation der skal vedlægges ansøgningen når den indsendes.

Dokumentation fra denne fase er kun inkluderet i indsendelsen, hvis der er ændringer i forhold til tidligere indsendelser.

Udfyldt	Obligatorisk	Bilag	Dokumentation
x			Angiv CVR og P-nummer
x			Ansøger og ejerforhold
x	x		Vælg listebetegnelse for virksomhedens aktiviteter
x			Oplys hvilke miljømæssige forhold ændringerne har indflydelse på
			Oplysninger om væsentlige miljøforhold
x		x	Beskriv det ansøgte projekt
x		x	Tegninger over virksomhedens indretning
x		x	Tegninger over oplagets indretning
x			Virksomhedens produktionskapacitet og råvareforbrug
x			Oplysninger om energianlæg
x			Driftsforstyrrelser og uheld
x		x	Belægning og indretning af udendørs arealer ved oplagring og rekonditionering
x		x	Affald til modtagelse ved oplagring og rekonditionering
x			Virksomhedens produktion- oplagring og rekonditionering
x			Forslag til generelle vilkår
x			Forslag til vilkår til indretning og drift
x			Affald - sammensætning og mængde
x			Affald - håndtering og opbevaring
x			Forslag til vilkår for affald
x		x	Tegninger over placering af råvarer, hjælpestoffer og affald
x		x	Tegninger over oplagets indretning

x		Beskyttelse af jord og grundvand
x		Forslag til vilkår for jord og grundvand
x		Andre relevante oplysninger
x	x	Øvrige forhold
x		Fortrolighed

## Ændringer i ansøgningen

### Dokumentation

Titel	Fase	Ændring
Beskriv det ansøgte projekt	Ansøgning	ændret

## Beskriv det ansøgte projekt

### Redegørelse:

20. nov. 2020. Der er fremsendt ansøgningsskema efter § 8 i Jordforureningsloven, som udbedt, da grunden er V1-kortlagt og Statens nye kortlægning af indvindingsoplande indbefatter delområdet, hvor der skal asfalteres og etableres sandfang og olieudskiller.

Se supplerende oplysninger fremsendt 30. juni 2020.

HM Genbrug har jf. Tillæg til miljøgodkendelse af 30. oktober 2017 godkendelse til oplag af skærver (EAK 17 05 08) på Kometvej 13. Der er godkendelse til en årlig mængde på 40.000 tons med et maksimalt oplag på 8.000 tons.

Der søges om at øge det maksimale oplag af skærver til 11.000 tons. Den ansøgte mængde vil ligeledes være skærver fra banestrækninger, og er således at karakterisere som ikke-farligt affald (EAK 17 05 08). Der søges i denne forbindelse om at udvide det eksisterende asfalterede oplagsområde (område A) med ca. 2.000 m<sup>2</sup>. Det nye udvidede område etableres i område B op til område A.

Samtidig søges der om at øge den årlige mængde af lettere forurenede jord (kl. 2-jord) til 6.000 tons og det maksimale oplag til 3.000 tons. HM Genbrug har jf. Tillæg til miljøgodkendelse af 11. oktober 2018 godkendelse til modtagelse af 5.000 tons og et maksimalt oplag af lettere forurenede jord (kl. 2-jord) på 2.000 tons. Oplagsområde for lettere forurenede jord (kl. 2-jord) vil som hidtil være på område A, B, D, og E (se vedlagte bilag 1 Situationsplan).

Se vedlagte ansøgning og bilag med situationsplan.

Tegninger over virksomhedens indretning: Eneste ændring i forhold til eksisterende miljøgodkendelser er at det eksisterende asfalterede oplagsområde (område A) udvides med ca. 2.000 m<sup>2</sup>. Det nye udvidede område etableres i område B op til område A, som skitseret på situationsplan, vedlagt som bilag 1 Situationsplan.

Tegninger over oplagets indretning: Eneste ændring i forhold til eksisterende miljøgodkendelser er at det øgede oplag af skærver placeres på det nye udvidede asfalterede område B samt som hidtil på område A (se vedlagte bilag 1 Situationsplan).

### Bilag

[20112020\\_Ansøgningskema § 8.pdf](#)

[Ændring af befæstede flader inkl bilag.pdf](#)

[02042020\\_Bilag 1 Situationsplan Arealopbygning HM Entreprenør Kometvej 13.pdf](#)

[Ansøgning til BOM.docx](#)

[Supplerende oplysninger.pdf](#)

## Tidligere indsendelser

Indsendt dato	Fase	Fil
18-09-2020 12:54	Ansøgning	<a href="https://dokument.bygogmiljoe.dk/ansoegningbilag/03daa595-0f76-441e-97f2-c1e4ddb15b34">https://dokument.bygogmiljoe.dk/ansoegningbilag/03daa595-0f76-441e-97f2-c1e4ddb15b34</a>
30-06-2020 10:25	Ansøgning	<a href="https://dokument.bygogmiljoe.dk/ansoegningbilag/36709459-c22d-4e67-9be0-899a7b557ef4">https://dokument.bygogmiljoe.dk/ansoegningbilag/36709459-c22d-4e67-9be0-899a7b557ef4</a>
03-04-2020 11:55	Ansøgning	<a href="https://dokument.bygogmiljoe.dk/ansoegningbilag/1d1d2344-c76f-4e84-84ad-7cb0fdc0c170">https://dokument.bygogmiljoe.dk/ansoegningbilag/1d1d2344-c76f-4e84-84ad-7cb0fdc0c170</a>

**Horsens Kommune, Teknik og Miljø**

Att.: Lone Kappel Hübschmann  
lhu@horsens.dk

## **HM Genbrug A/S, Kometvej 13, Horsens – Supplerende oplysninger til ansøgning om tillæg til miljøgodkendelse**

Horsens Kommune har i kvitteringsbrev af 21. april 2020 for ansøgning om tillæg til miljøgodkendelse fremsendt bemærkninger og oplyst, at der ikke var tilstrækkelige oplysninger.

Med henvisning til punkterne i kvitteringsbrevet fremsendes hermed nedenstående oplysninger. Det oprindeligt ansøgte asfalterede areal var på ca. 2.000 m<sup>2</sup>, det ændres til 5.864 m<sup>2</sup>:

1. Det eksisterende delområde B er ubefæstet uden kontrolleret afledning. I forbindelse med ansøgningen fra 3. april 2020 om tillæg til miljøgodkendelse blev der søgt om at asfaltere ca. 2.000 m<sup>2</sup> i delområde B. Der søges nu om, at asfaltere 5.864 m<sup>2</sup>. Overfladevand fra det nye asfalterede område på 5.864 m<sup>2</sup> ledes via sandfang og olieudskiller til eksisterende regnvandssystem. I den forbindelse søges der samtidig om tilladelse for tilslutning af overfladevandet med et tillæg til eksisterende tilslutningstilladelse, der er inkluderet i tillæg til miljøgodkendelse af 11. oktober 2018.
2. Matriklen (9ae, Oens By, Ølsted) har et registreret areal på 68.040 m<sup>2</sup>. Med udvidelsen udgør de befæstede arealer 36.040 m<sup>2</sup>. Dermed er der en befæstelsesgrad på 53 %, hvilket overholder kravet om en maksimal befæstelsesgrad på 64 %.
3. Overfladevand fra det nye areal på 5.864 m<sup>2</sup> ledes til regnvandssystem med nyt sandfang og ny olieudskiller. Den nominelle størrelse (NS) af olieudskilleren er beregnet til 88 l/s. Sandfangskapaciteten beregnes med en faktor 100 af NS, hvilket giver et sandfangsvolumen på 8.800 l.
4. Virksomheden er bekendt med tillæg til miljøgodkendelse af 11. oktober 2018 og vilkår 48 om at lettere forurenede jord skal opbevares på tæt belægning eller i overdækkede containere. Lettere forurenede jord vil blive opbevaret efter forskrifterne.
5. Virksomheden ønsker fortsat at knuse skærver fra jernbanestrækninger jf. tillæg til miljøgodkendelse af 11. oktober 2018.

Se vedlagte notat "Ændring af befæstede flader af 15. juni 2020", hvor der er nærmere redegørelse for befæstelsesgrad, sandfang og olieudskiller samt 5-årshændelse.

Tag endelig kontakt, hvis der er spørgsmål eller kommentarer.

Med venlig hilsen  
NIRAS A/S

Hanne Quvang Jacobsen (HAQJ)