



Hjørring Kommune

Tillæg til Miljøgodkendelse af kvægbruget "Nørrevang" Stabækvej 1, 9800 Hjørring

- udvidelse fra 358 DE til 429 DE.



§ 12

Lov nr. 1572 af 20.
december 2006 om
miljøgodkendelse
m.v.
af husdyrbrug.



Dato for gyldighed
17. marts 2008

Miljø- og naturkontoret
Jørgen Fibigersgade 20
9850 Hirtshals
Telefon 72 33 33 33
teknik-miljoe@hjoerring.dk
www.hjoerring.dk

Indhold

1.	Resumé og vurdering	3
2.	Generelle forhold	3
2.1.	Beskrivelse af virksomheden	3
2.2.	Meddelelsespligt.....	4
2.3.	Gyldighed.....	4
2.4.	Retsbeskyttelse.....	4
2.5.	Revurdering af miljøgodkendelsen	4
3.	Husdyrbrugets beliggenhed og planmæssige forhold.....	4
4.	Husdyrholdet og produktionsforhold	5
4.1.	Husdyrholdet.....	5
4.2.	Staldanlæg.....	7
4.3.	Ventilation	8
4.4.	Ensilage	8
4.5.	Energi og vandforbrug.....	8
4.6.	Spildevand herunder regnvand.....	8
4.7.	Driftsforstyrrelser eller uheld.....	8
5.	Gødningsproduktion og –håndtering	8
5.1.	Flydende husdyrgødning.....	8
6.	Forurening og gener fra husdyrbrugets anlæg.....	9
6.1.	Ammoniak og natur	9
6.2.	Lugt.....	10
6.3.	Lys	11
7.	Forurening fra arealerne.....	11
7.1.	Ammoniak og natur	12
7.2.	Overfladevand.....	13
7.3.	Grundvand	13
8.	Bedste tilgængelige teknik (BAT)	13
9.	Tilsyn, kontrol og egenkontrol	15
10.	Bilag	16
10.1.	Bilag 1: Beredskabsplan.....	16
10.2.	Bilag 2: Oplysninger om anlæg 1.....	16
10.3.	Bilag 3: Energi og ressourceforbrug	16
10.4.	Bilag 4: Afgrænsningsarealer udenfor udbringningsareal	16
10.5.	Bilag 5: Naturudtalelse Hjørring Kommune.....	16

1. Resumé og vurdering

Karsten Weinkouff, Stabækvej 1, 9800 Hjørring har ansøgt om miljøgodkendelse til udvidelse af kvægproduktionen fra 358 dyreenheder (DE) til 429 dyreenheder på ejendommen beliggende Stabækvej 1, 9800 Hjørring. Det ansøgte dyrehold svarer til 280 malkekøer med fuldt opdræt. Tyrekalve sælges i en alder af ca. 14 dage.

Ejendommen med det eksisterende dyrehold er den 18-02-2004 miljøgodkendt af Hirtshals Kommune, hvilket betyder at det er den ansøgte udvidelse der skal vurderes og godkendes mht. anvendelsen af bedste tilgængelige teknik og påvirkningen af omgivelsernes sårbarhed og kvalitet. Miljøgodkendelsen meddeles som et tillæg til den eksisterende miljøgodkendelse. I ansøgningen og kommunens vurdering indgår samtlige arealer som drives under ejendommens CVR-nummer.

I forbindelse med udvidelsen ændres en ladebygning på ca. 2500 m² til kostald. Ladebygningen er der tidligere den 26-11-2007 meddelt tilladelse til etablering af. Endvidere overdækkes en eksisterende gylletank på ejendommen.

Hjørring Kommune har vurderet, at der kan meddeles godkendelse af den ansøgte udvidelse af kvægproduktionen på Stabækvej 1, 9800 Hjørring i henhold til de gældende regler¹. Miljøgodkendelsen er baseret på oplysningerne i ansøgningen samt efterfølgende beregninger og betinget af følgende særlige vilkår:

Særlige vilkår:

- Husdyrholdet vilkår 4.1.1 og 4.1.2
- Flydende husdyrgødning vilkår 5.1.1
- Ammoniak og natur vilkår 7.1.1, 7.1.2 og 7.1.3
- Ensilage vilkår 4.4.3

Hjørring Kommune vurderer, at husdyrbruget har truffet de nødvendige foranstaltninger til at forbygge og begrænse forureningen fra husdyrbrugets anlæg og arealer. Endvidere vurderes det, at husdyrbruget efter udvidelsen kan drives uden væsentlige indvirkninger på miljøet, såfremt vilkårene i denne godkendelse overholdes.

Ud over de særlige vilkår (fremhævet i blå felter) omfatter godkendelsen en række almindelige vilkår (fremhævet i grå felter). Disse almindelige vilkår fremkommer til dels som en følge af anden lovgivning. Uanset disse særlige og almindelige vilkår, skal regler i gældende love, bekendtgørelser og kommunale regulativer altid overholdes.

2. Generelle forhold

2.1. Beskrivelse af virksomheden

Vilkår:

- 2.1.1. Virksomheden skal placeres, indrettes og drives i overensstemmelse med de oplysninger, der fremgår af den fremsendte ansøgning af 28. september 2007 med efterfølgende ændringer (version 2, 3 og 4), samt med de ændringer der fremgår af godkendelsens vilkår.

¹ Lov nr. 1572 af 20. december 2006 om miljøgodkendelse mv. af husdyrbrug.

Godkendelsen omfatter samtlige bedriftens udspretningsarealer tilknyttet CVR nr.13670897 samt den ansøgte udvidelse af dyreholdet med de ændringer af eksisterende forhold som følge af det ansøgte på ejendommen Stabækvej 1 9800 Hjørring.

2.2. Meddelelsespligt

Vilkår:

2.2.1. Udskiftning af arealerne indeholdt i denne godkendelse skal forud anmeldes til kommunen, senest inden planårets start den 1. august, jf. § 16 i bekendtgørelse om tilladelse og godkendelse m.v. af husdyrbrug.

Anmeldelsen vurderes herefter af kommunen. Udskiftning af arealer inden for samme kategori (ejede/forpagtede/tredjemands arealer) kan ske uden en ny godkendelse såfremt kommunen vurderer, at de nye arealer ikke er mere sårbare, jf. § 15 i ovennævnte bekendtgørelse.

2.3. Gyldighed

Udvidelsen skal være gennemført inden 2 år fra godkendelsens ikrafttræden. Er etableringen ikke fuldt gennemført indenfor de 2 år vil godkendelsen kun gælde for den produktion der ved udløbet af de 2 år eller i løbet af de 2 år er registreret på ejendommen. Ejeren skal underrette tilsynsmyndigheden, såfremt besætningens størrelse 2 år efter godkendelsesdatoen ikke har nået den godkendte størrelse.

2.4. Retsbeskyttelse

Med denne miljøgodkendelse følger 8 års retsbeskyttelse for den del som godkendelsen omhandler. Dato for retsbeskyttelsens udløb er xx. xxxxx 2016. Vilkårene kan dog til enhver tid ændres efter reglerne i Lov om miljøgodkendelse m.v. af husdyrbrug § 40, stk. 2.

2.5. Revurdering af miljøgodkendelsen

Denne miljøgodkendelse skal, jf. § 17 i Bekendtgørelse om tilladelse og godkendelse mv. af husdyrbrug regelmæssigt og mindst hvert 10. år, tages op til revurdering. Den første regelmæssige vurdering skal dog foretages senest, når der er forløbet 8 år. Det er planlagt at foretage den første revurdering i 2016.

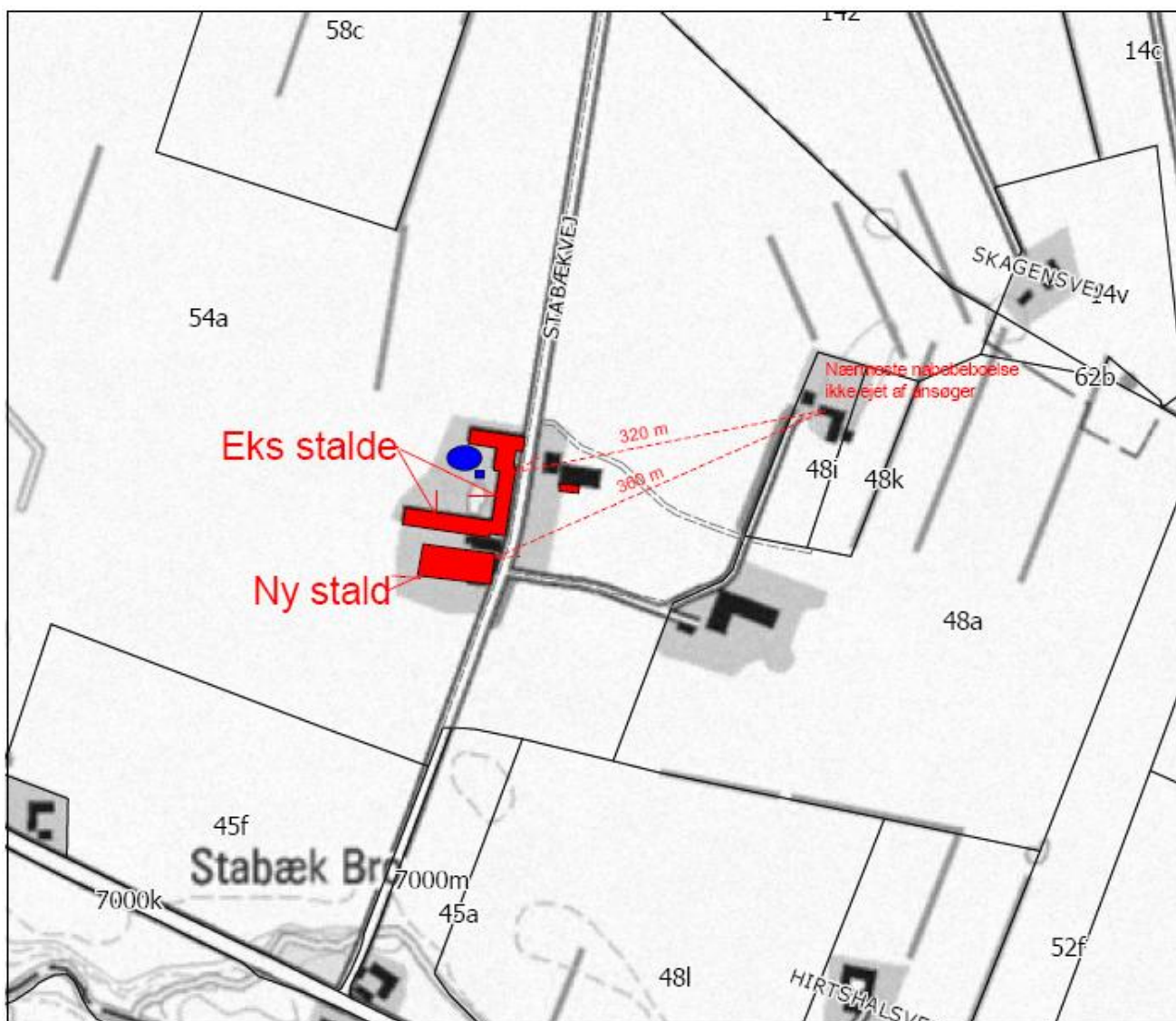
3. Husdyrbrugets beliggenhed og planmæssige forhold

Nærmeste bolig som ikke ejes af ansøger ligger ca. 320 meter øst for husdyrbrugets eks. staldanlæg og 360 meter nordøst for ny stald. Naboafstande fremgår af kortet nedenfor. Nærmeste område som i kommuneplanen er udlagt til boligområde er Uggerby By, der er beliggende ca. 1400 meter vest for ejendommens staldanlæg, og nærmeste sommerhuszone er beliggende 1700 meter nord for ejendommens staldanlæg.

Husdyrbrugets staldanlæg ligger udenfor fredninger, strand-, klit-, sø-, å- og fortidsmindebeskyttelseslinier, skovbyggelinier og kirkebyggelinier.

Hjørring Kommune vurderer, at udvidelsen ikke vil forringe de landskabelige-, kulturhistoriske-, naturmæssige-, geologiske- eller rekreative værdier i området.

Alle afstandskrav til vandforsyning, vej og naboskel m.v. i henhold til § 8 i Lov om miljøgodkendelse m.v. af husdyrbrug er overholdt.



4. Husdyrholdet og produktionsforhold

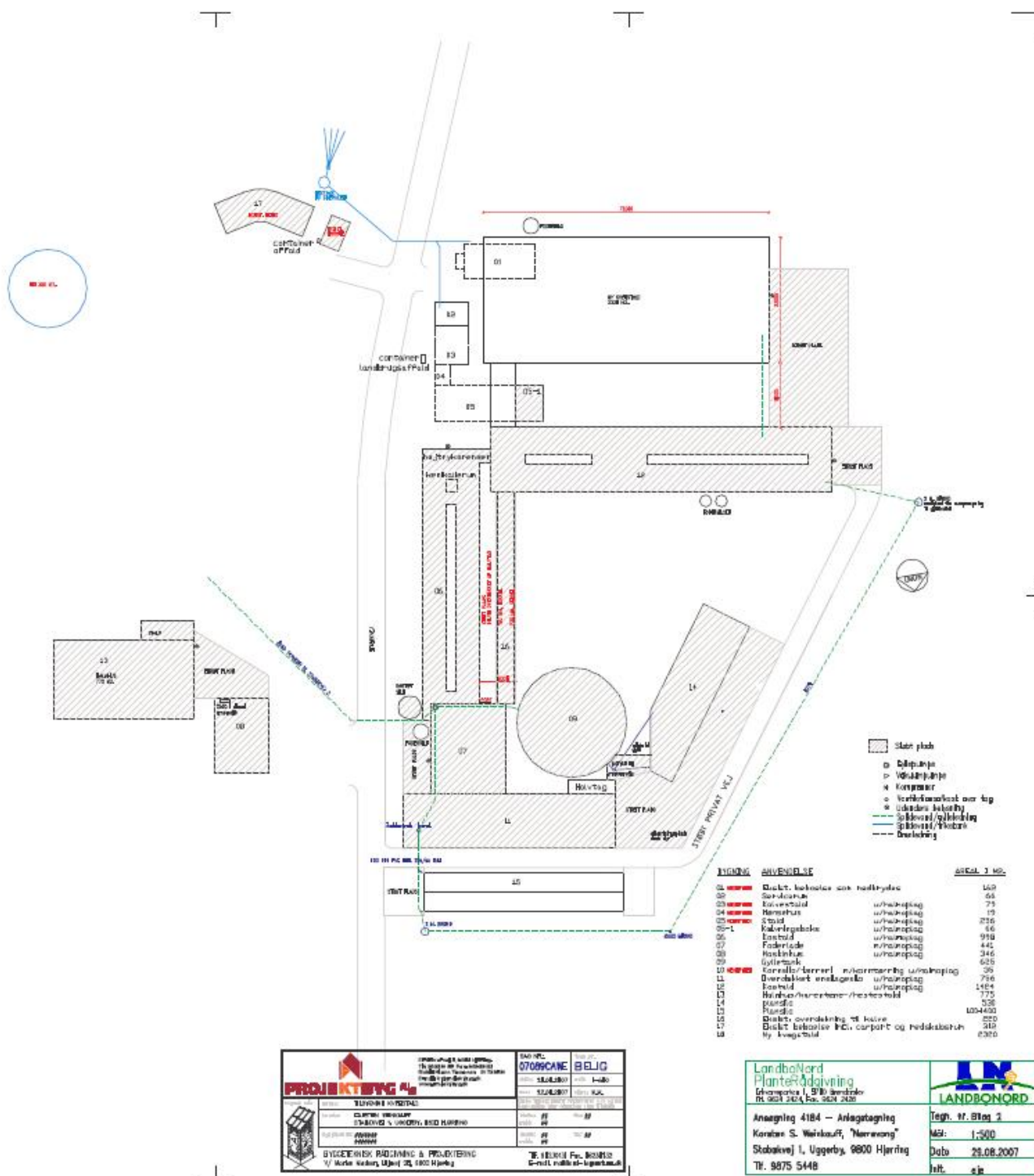
I det følgende beskrives husdyrbrugets dyresammensætning, staldanlæg, ventilation, rengøring, foder, ensilage, vand- og energiforbrug, spildevand, regnvand, affald, driftsforstyrrelser og uheld, sprøjteudstyr samt de relevante vilkår dertil.

4.1. Husdyrholdet

Vilkår:

- 4.1.1. Den samlede produktion må ikke overstige 428,92 DE på årsplan. Indenfor de enkelte husdyrgrupper tillades afvigelser i DE på +/- 5 % DE på årsplan, så længe den maximale antal DE ikke overstiges.
- 4.1.2. Ungdyr svarende til 7,4 DE skal i sommerhalvåret afgræsse arealer udenfor udbringningsarealet. Arealer til afgræsning er vist på Bilag 4.

Dyrehold og staldtype	Korrektioner	Staldafsnit nr.	Antal dyr	DE
Malkeko, tung race, Sengestald med spalter (kanal, bagskyl eller ringkanal)		6,12	40	47,06
Kvie/stud, tung race (6 mdr.-kælvning), Sengestald m/spaltegulv (kanal, bagskyl eller ringkanal)	4 - 28 mdr.	6,12	240	88,71
Småkalv, tung race (0-6 mdr.), Dybstrøelse (hele arealet)	0 – 4 mdr.	6,12	40	7,69
Tyrekalv, tung race (0-6 mdr.), Dybstrøelse (hele arealet)	40 – 60 kg	6,12	140	1,73
1 voksen årshest, 300-500 kg		13	4	1,38
Malkeko, tung race, Sengestald med spalter (kanal, linespil)		18	240	282,35
Dyreenheder i alt				428,92



4.2. Staldanlæg

Vilkår:

- 4.2.1. Der skal til stadighed tilstræbes en god staldhygiejne, herunder sikre at stier og båse holdes tørre, samt at staldene og fodringsanlæg holdes rene.
- 4.2.2. Drikkevandssystemet skal drives og vedligeholdes således at unødigt spild undgås.

Ansøger oplyser, at drikkevandsinstallationer kontrolleres jævnligt for at undgå unødigt spild. Vaskevand fra malkeanlæg anvendes til rengøring af malkestald.

4.3. Ventilation

Der er naturlig ventilation i alle produktionsbygninger

4.4. Ensilage

Vilkår:

- 4.4.1. Ensilagestakke, der ikke placeres på fast bund med afløb til opsamlingsbeholder, må højst være placeret på samme sted i 24 måneder. Der skal derefter gå 5 år, før ensilage igen må placeres på samme sted. I tilfælde af etablering af ensilage i markstak skal tidspunkt og placeringen noteres på et kortbilag i driftsjournalen.
- 4.4.2. Kasseret ensilage fra ensilagepladser eller –siloe skal fjernes løbende og opbevares overdækket med plast eller lignende for at forhindre lugtgener.
- 4.4.3. Markstakke med ensilage må ikke være placeret nærmere end 100 meter fra nabobeboelse.

4.5. Energi og vandforbrug

Det af ansøger opgivne, forventede forbrug af el og vand på årsplan (bilag 3) svarer til normerne for tilsvarende bedrifter. Det vurderes derfor ikke nødvendigt at stille særlige vilkår.

4.6. Spildevand herunder regnvand

Afløbsforholdene er uændrede.

4.7. Driftsforstyrrelser eller uheld

Der er udarbejdet en beredskabsplan, der beskriver hvordan medarbejdere og ejer skal handle i tilfælde af brand, overløb af gylle, kemikalie- og oliespild samt strømsvigt m.v., (se bilag 1)

Det vurderes ikke nødvendigt at stille yderligere vilkår.

5. Gødningsproduktion og –håndtering

5.1. Flydende husdyrgødning

Vilkår:

- 5.1.1. Gyllebeholderen på Stabækvej 1 (2450 m³) skal forsynes med fast overdækning. Overdækningen skal være etableret senest 1 år efter godkendelsesdato.

Ifølge den indsendte kapacitetserklæring er den årlige produktion af flydende gødning 8173 m³. heri medregnet rengøringsvand, drikkevandsspild og regnvand.

Ifølge ansøgningsmaterialet er der en samlet opbevaringskapacitet for ejendommen på 7.100 m³, hvilket svarer til 10,4 måneders opbevaring, og den tilstrækkelige opbevaringskapacitet er af landbrugsfaglig konsulent beregnet til 9 mdr. opbevaring. Der findes 1 gyllebeholder på ejendommen samt gyllekanaler. Herudover er der lavet skriftlig 5-årig skriftlig aftale om opbevaring i eksisterende gyllebeholder på Stabækvej 2. Denne ejendom ejes også af ansøger.

Opbevaringsanlæg	Byggeår	Kapacitet (m ³)	Overdækning	Pumpe-system
Gyllekanaler (Stabækvej 1)		1.650		
Gyllebeholder (Stabækvej 1)	1992	2.450	Fast	
Gyllebeholder (Stabækvej 2)	2002	3.000		
I alt		7.100		

6. Forurening og gener fra husdyrbrugets anlæg

6.1. Ammoniak og natur

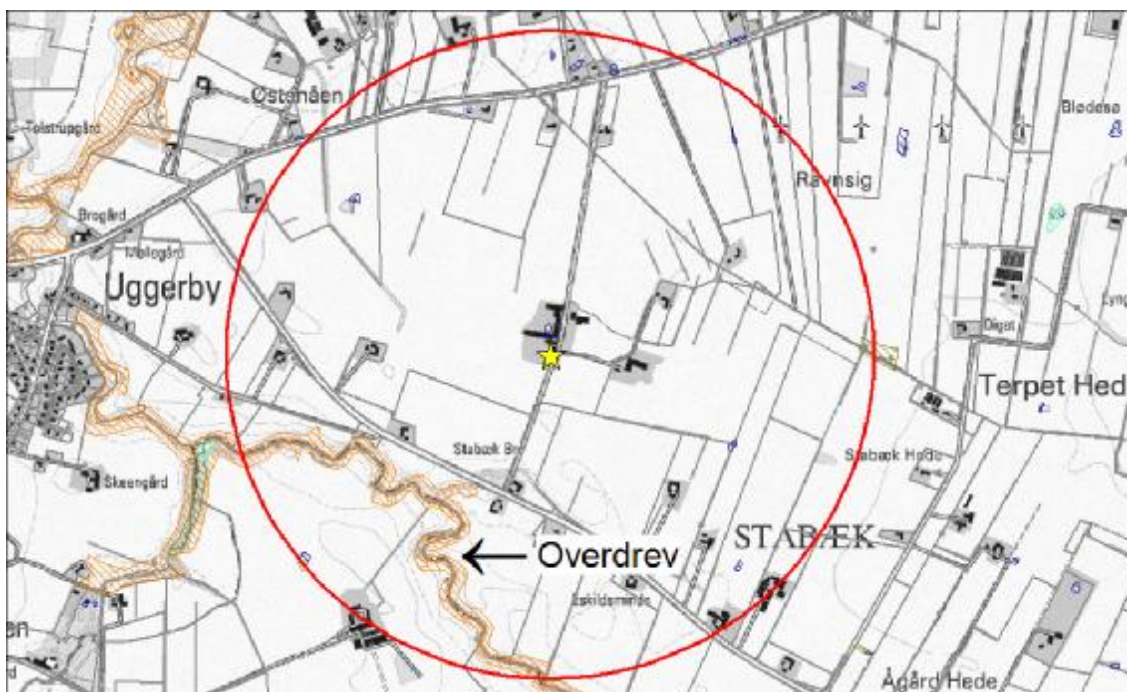
I henhold til ansøgningsmaterialet er det generelle krav om 15 % reduktion af NH₃-tab fra stald og lager opfyldt. Fordampningen af ammoniak vil primært ske fra staldventilationen og i mindre omfang fra husdyrbrugets gyllebeholder.

Resume' af naturvurdering (samlet vurdering se bilag 5)

Udvidelse af bedriften på ejendommen medfører ingen beregningsmæssig merbelastning med luftbåren kvælstof på sårbare naturområder i nærområdet.

Det vurderes, at etableringen har en neutral effekt på Natura 2000-områder, arealer beskyttet efter § 7 i Lov om miljøgodkendelse m.v. af husdyrbrug., fredet natur og natur beskyttet efter naturbeskyttelseslovens § 3.

Etableringen vurderes ligeledes at have en neutral effekt på arter beskyttede efter EF-habitatsdirektivet bilag IV.



Figur N1. Ejendommens (gul stjerne) beliggenhed i forhold til arealer beskyttede efter naturbeskyttelseslovens § 3. Rød cirkel angiver 1 km radius omkring ejendommen. Overdrevet er over 2,5 ha og beskyttet af § 7 i Lov om miljøgodkendelse m.v. af husdyrbrug.

6.2. Lugt

Vilkår:

- 6.2.1. Driften må ikke give anledning til væsentlige lugtgener udenfor ejendommens areal. Hvis der efter kommunens vurdering opstår væsentlige lugtgener, der vurderes at være væsentligt større end der kan forventes ifølge grundlaget for miljøvurderingen, kan kommunen meddele påbud om, at der skal indgives og gennemføres projekt for afhjælpende foranstaltninger.

Der forventes ikke væsentlige lugtgener fra produktionens staldanlæg. Der vil være en emission af lugt fra staldventilationen. Lugtgenerne kan begrænses ved hyppig og grundig rengøring af staldafsniittene og udstyr. Ansøgningssystemet har beregnet en teoretisk lugtemission fra staldbygningerne. Af beregningen efter den nye lugtvejledning fremgår det, at geneafstand for lugt overholdes til samtlige typer af bebyggelser. Se samlet lugtberegning herunder:

Områdetype	Afstand til områdetype (m)	Geneafstand (m)
Byzone / Sommerhusområde	1800	390
Samlet bebyggelse	1320	258
Enkelt bolig	401	102

Gylletanken på Stabækvej 1 forsynes med fast overdækning.

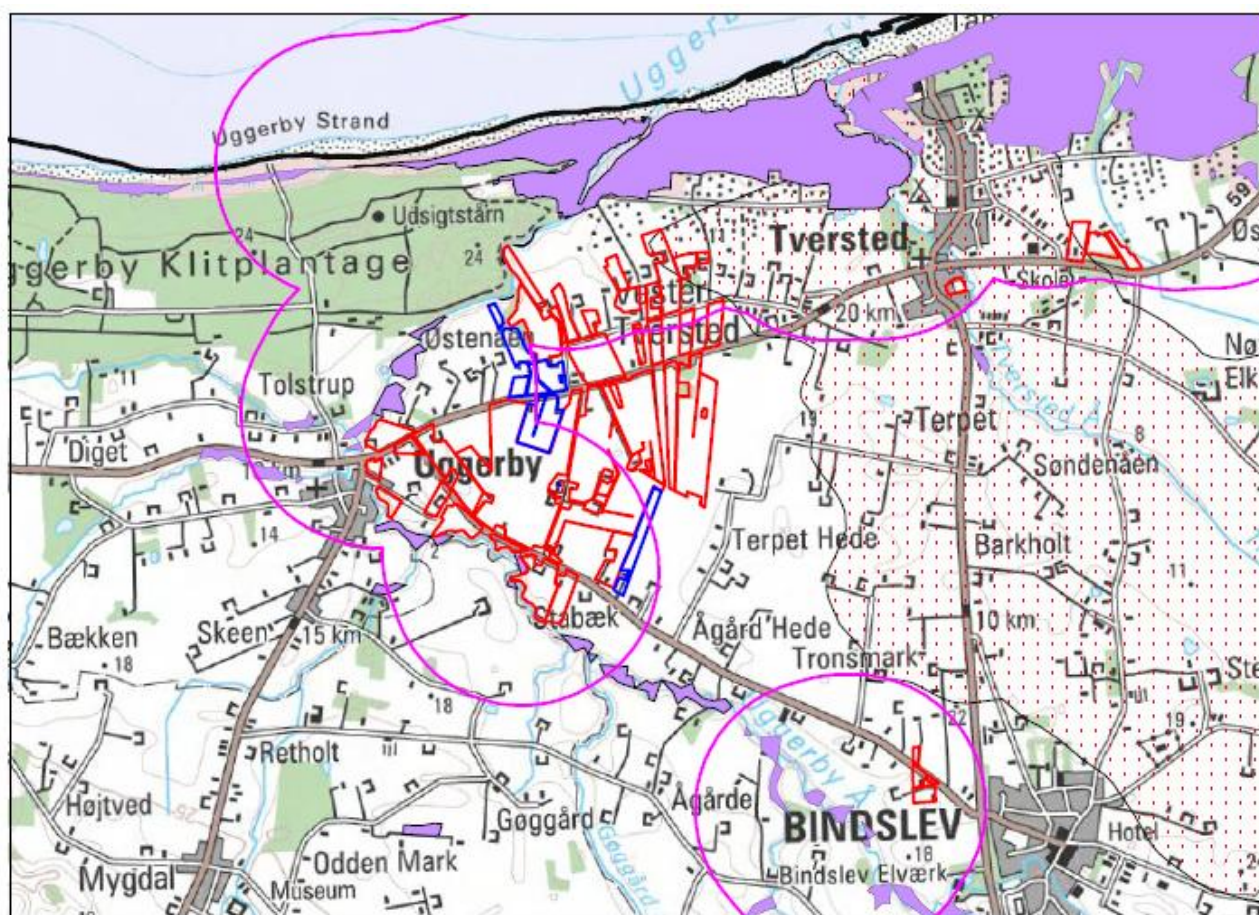
6.3. Lys

Vilkår:

- 6.3.1. Udendørs belysning og lys fra stalde og lader må ikke være til gene for naboer og trafikken på de nærliggende veje. Hvis der efter kommunens vurdering opstår væsentlige lysgener, der vurderes at være væsentligt større end der kan forventes ifølge grundlaget for miljøvurderingen, kan kommunen meddele påbud om, at der skal indgives og gennemføres projekt for afhjælpende foranstaltninger.

Udendørs lyskilder er markeret på anlægstegningen side 6.

7. Forurening fra arealerne



- Udbringningsareal ejet/forpagtet
- Udbringningsareal aftaleareal
- §7 område med 1000 m bufferzone
- Nitratklasse 1

Vilkår:

7.1. Ammoniak og natur

Vilkår:

- | | |
|--------|--|
| 7.1.1. | På stærkt skrånende arealer ned mod Uggerby Å (fig N4) skal gyllen i en afstand af 100 m fra vandløbet nedmuldes i samme arbejdsgang som gylleudbringningen, dvs. indenfor en time, eller nedfældes på langs af vandløbet. |
| 7.1.2. | Ved gylleudbringning på stærkt skrånende græsarealer ned mod Uggerby Å (fig N4). skal gyllen nedfældes på langs af vandløbet, og der må maksimalt tilføres 15 ton/ha pr. udbringning i en afstand af 100 m fra vandløbet. |
| 7.1.3. | Ved udbringning af gylle på stærkt skrånende arealer der støder umiddelbart op til overdrev, beskyttet af naturbeskyttelseslovens § 3 og § 7 i Lov om miljøgodkendelse m.v. af husdyrbrug (fig N4), skal udbringning ske på samme måde som beskrevet ovenfor ved stærkt skrånende arealer langs vandløb. |
| 7.1.4. | Fra 1. august 2007 skal udbringning af flydende husdyrgødning på sort jord og græsmarker inden for 1000 m til de i § 7 i lov om miljøgodkendelse m.v. af husdyrbrug beskyttede naturtyper ske ved nedfældning. |

Ovenstående grå vilkår er aktuelt for hovedparten af udbringningsarealerne (se kort side 10).

Til bedriften hører 283,89 ha. ejet/forpagtet udbringningsareal samt 28,28 ha udbringningsareal som er aftalearealer med tredjemand.

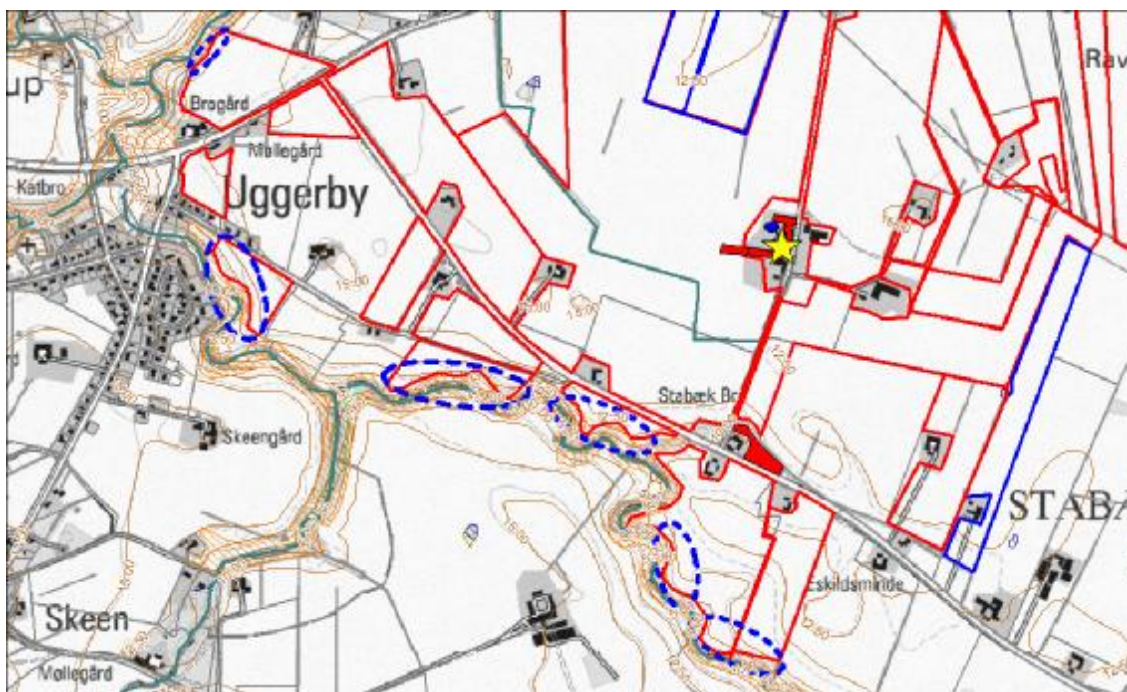
Resume' af naturvurdering (samlet vurdering se bilag 5)

Projektet vurderes ikke at have en negativ effekt på beskyttet natur, som støder op til ejendommens udbringningsarealer.

Dog er der langs dele af Uggerby Å tale om, at udbringningsarealerne er stærkt skrånende ned mod vandløbet. (fig. N4). Udskylning af udbragt husdyrgødning til vandløbene anses på denne baggrund at udgøre en betydelig risiko. For at imødegå denne risiko bør gyllen i en afstand af 100 m fra vandløbene nedmuldes i samme arbejdsgang som gylleudbringningen, dvs. indenfor en time, eller nedfældes. Ved gylleudbringning på græsarealer skal gyllen nedfældes, og der må maksimalt tilføres 15 ton/ha pr. udbringning i en afstand af 100 m fra vandløbene. Disse afværgeforanstaltninger vurderes at minimere risikoen for gylleforureninger af vandløb.

De samme udbringningsarealer støder umiddelbart op til overdrev, beskyttet af naturbeskyttelseslovens § 3 og § 7 i Lov om miljøgodkendelse m.v. af husdyrbrug (fig N4). For udbringning af gylle på stærkt skrånende arealer, der grænser op til beskyttet natur, bør udbringning af gylle ske på samme måde som beskrevet ovenfor ved stærkt skrånende arealer langs vandløb.

Spredningsmuligheder for dyr og planter igennem økologiske forbindelser skønnes ikke at blive udsat for væsentlige forringelser.



Figur N4: Stærkt skrånende arealer (markeret med blå cirklér) langs Uggerby Å og overdrev beskyttet af naturbeskyttelseslovens § 3 og husdyrbrugslovens § 7.

7.2. Overfladevand

Beskyttelsen af vandområder mod nitratbelastning i forhold til overfladevand fokuserer på de oplande, der afvander til de mest sårbare Natura 2000 områder. For landbrugsarealer, der afvander til sådanne vandområder, stilles krav om et lavere husdyrtryk pr. hektar end de generelle harmoniregler giver mulighed for.

Et mindre udbringningsareal er beliggende i nitratklasse 1 (se kort side 10), hvilket betyder at harmonikravet på disse arealer skal reduceres til 85% af de generelle harmoniregler. Da den reelle mængde husdyrgødning som ifølge ansøgningen skal udbringes pr ha er mindre end den maksimalt tilladte er beskyttelsesniveauet vedrørende nitrat-overfladevand overholdt.

Der er således ikke behov for at stille yderligere vilkår.

7.3. Grundvand

Ingen af de ejede eller forpagtede udbringningsarealer ligger indenfor nitratfølsomt indvindingsopland, hvorfor der ikke stilles særlige vilkår til nitratudvaskningen.

8. Bedste tilgængelige teknik (BAT)

Der er i den ansøgte produktion projekteret med en række af de bedst tilgængelige teknikker, hvoraf flere indgår som vilkår, der er med til at sikre, at de krævede beskyttelsesniveauer opnås. Nedenstående har ansøger redegjort for anvendelsen af bedst tilgængelig teknik og alternativer.

Hensigtsmæssig drift:

- Bedriftens medarbejdere uddannes løbende gennem kurser og efteruddannelse
- I bedriftens driftsregnskab registreres forbrug af vand, energi, indkøbt foder, pesticider og handelsgødning.

- Bedriftens bortskaffelse af affald registreres.
- Der udarbejdes gødningsplaner og gødningsregnskab på bedriften, hvor såvel forbrug af handelsgødning som husdyrgødning dokumenteres.

Vandforbrug:

- Bedriftens drikkevandsinstallationer rengøres og efterses jævnligt med henblik på at undgå spild.
- Vaskevandet fra rengøring af mælketank og malkeanlæg genanvendes til vask af malkestalden.
- Vandforbruget registreres.
- Evt. lækager identificeres og repareres hurtigst muligt.

Energiforbrug:

- Staldene er med naturlig ventilation og der er derfor ikke energiforbrug til dette.
- Hovedparten af den udendørs belysning er med bevægelsessensorer
- Der er etableret varmegenvinding i forbindelse med mælkenedkølingen. Varmen anvendes til opvarmning af stuehus samt opvarmning af brugsvand i driftsbygning

Opbevaring af gødning:

- Bedriftens gylletanke er fremstillet så de kan modstå mekaniske, termiske og kemiske påvirkninger.
- Bunden og siden i tankene er tætte og korrosionsbeskyttede.
- Tanken tømmes ca. en gang årligt for inspektion og vedligeholdelse.
- Gyllen omrøres kun forud for udkørsel af gylle.
- Senest 14 dage efter omrøring og udbringning af gylle genetableres flydelaget på gylletankene.
- Der etableres fast overdækning af gylletanken i forbindelse med udvidelsen. Der er dermed ikke tilførsel af regnvand til gylletanken hvilket reducerer antallet af transporter i forbindelse med udkørsel af gyllen

Udbringning af husdyrgødning:

- Udbringning af husdyrgødningen afpasses afgrødernes behov samt eventuel tilførsel af handelsgødning.
- Det undgås at sprede husdyrgødning på marker der:
 - Er mættet med vand
 - Er oversvømmet
 - Er dækket med sne
 - Er stærkt skrånende
- Der udbringes ikke husdyrgødning i nærheden af vandløb.
- Husdyrgødningen udbringes umiddelbart før afgrødernes maksimale vækst og næringsstof optagelse forekommer.

Fodring

- Foderplanen udarbejdes i samarbejde med konsulent og med anvendelse af nyeste viden indenfor kvægfodring
- Der tages analyser af grovfoder og foderplanen afpasses grovfoderets sammensætning og kvalitet

Fravalg af BAT (Redegørelse for hvorfor nærliggende teknologier er fravalgt.)

Forsuring

- Idet der ikke ligger sårbar natur i umiddelbar nærhed og de 15% ammoniakreduktion kan opfyldes på anden vis er forsuringsanlægget fravalgt.

Gyllekøling

· I svinestalde er det muligt at opnå en ammoniakreducerende effekt ved installation af gyllekøling. Tilsvarende dokumentation findes ikke for kvægstalde og der er på nuværende tidspunkt ikke udført forsøg i Danmark der viser en effekt af gyllekøling i kvægstalde.

Præfabrikeret drænet gulv

Den eksisterende kostald der fremover anvendes til opdræt er med spalter og gyllekanaler. Af dyrevelfærdsmæssige årsager foretrækker ansøger at opdræt og køer går i samme staldsystem, således at kælvkvierne ikke skal tilvænnedes et nyt staldsystem i forbindelse med overflytning fra kviestald til kostald. Anvendelsen af et fast gulv i den nye stald er derfor fravalgt. Da der desuden ikke ligger sårbar natur i umiddelbar nærhed og de 15% ammoniakreduktion kan opfyldes på anden vis er der valgt en stalddtype med gyllekanaler.

Alternativer og 0-alternativ

Med udvidelsen bliver det muligt at samle malkekvægproduktionen med fuld opdræt på ejendommen i tidssvarende bygninger. En række ældre og arbejdskrævende bygninger nedrives og skaber plads for en ny kostald med optimale forhold for malkekøerne. Den eksisterende kostald udnyttes herefter til opdrættet. Alternativet ville være at udlicitere opdrættet og alene beholde malkekøerne på ejendommen. Karsten Weinkouff foretrækker imidlertid at have produktionen samlet. Med 0-alternativet (svarende til at der ikke blev udvidet og ændret) ville produktionsapparatet på sigt blive nedslidt ligesom det er mere arbejdsstungt med opstaldning af opdræt og goldkøer i de ældre bygninger.

9. Tilsyn, kontrol og egenkontrol

9.1.1. Forpagtnings- og overførselsaftaler skal opbevares i mindst 5 år og forevises kommunen på forlangende,

9.1.2. Mark- og gødningsplan skal forefindes på ejendommen og kunne forevises på kommunen på forlangende,

Kommunen har besluttet, at udføre tilsyn på ejendommen 2 år efter godkendelsesdato, hvilket er sammenfaldende med udløb af frist for udnyttelse af denne godkendelse.

Ansøger har oplyst følgende om management og egenkontrol:

Management

Personalet uddannes løbende gennem kurser og efteruddannelse. Der er tilknyttet en række fagkonsulenter der med faste intervaller gennemgår bedriften med ejer og medarbejdere. Der udarbejdes EndagesFoderKontrol (EFK). Der er fast dyrlægeaftale. Der udarbejdes mark- og gødningsplaner for bedriften. Kvælstoftilførslen korrigeres årligt i forbindelse med kvælstofprognosen der offentliggøres omkring 1.april (Nprognosen afhænger af klimaet de enkelte år). Fodersammensætningen tilpasses løbende afhængig af bl.a. udbytte og kvalitet af grovfoder. Der føres sprøjtejournal, medicinjournal og logbog for gylletanke. Der er lavet beredskabsplan således at evt. uheld kan stoppes og konsekvensen for det omgivende miljø begrænses mest muligt

Egenkontrol

Der udarbejdes mark- og gødningsplan i henhold til lovkrav. Besætningen gennemgås

sammen med dyrlæge hver uge, hvor besætningens behandlingsbehov konstateres. Gennemgang af markbrug sammen med fagkonsulent efter behov. Hver måned føres logbog over gyllebeholdernes flydelag Ved påfyldning af marksprøjte sikres at der ikke sker overløb. Gylletanke bliver kontrolleret hvert 10. år af autoriseret kontrollant. Staldafsnittene er tilkøbt alarmanlæg. Ejendommens forbrug registreres løbende. Der leveres mælk til Arla og produktionen er dermed omfattet af kvalitetsprogrammet Arlagården (www.arlafoods.dk/arlagaaarden)der stiller en række krav til de daglige rutiner på ejendommen.

10. Bilag

10.1. Bilag 1: Beredskabsplan

10.2. Bilag 2: Oplysninger om anlæg

10.3. Bilag 3: Energi og ressourceforbrug

10.4. Bilag 4: Afgræsningsarealer udenfor udbringningsareal

10.5. Bilag 5: Naturudtalelse Hjørring Kommune

BILAG 1

Beredskabsplan For Nørrevang Stabækvej 1, Uggerby

Indholdsfortegnelse:

TELEFONNUMRE	19
BRAND- OG EVAKUERINGSINSTRUKS	20
OVERLØB AF GYLLE – INSTRUKS	21
KEMIKALIE- OG OLIESPILD – INSTRUKS	22
TRANSPORT AF BEKÆMPELSESMIDLER	23

Udarbejdet af Anne Marie Henriksen, LandboNord

Denne beredskabsplan er udarbejdet som en del af ejendommens miljøgodkendelse med det formål at stoppe og begrænse evt. uheld med konsekvenser for det omgivne miljø.

Planens indhold skal være kendt af gårdens ansatte mm. og udleveres til evt. indsatsleder/miljømyndighed i forbindelse med uheld, forureninger, brand, ol.

Beredskabsplanen revideres/kontrolleres mindst 1 gang om året og skal være let tilgængelig og synlig. Beredskabsplanen findes i grøn mappe ved malkestalden.

Kopi af beredskabsplanen findes i miljømappe på kontor i stuehuset.

Kort materiale:

Bagerst er der et oversigtskort over ejendommen mm. med angivelse af:

- Nærmeste vandløb
- Placering af slukningsmateriel

Husk:

Ved store uheld ring altid 112, ved mindre uheld ring altid til miljømyndighederne. Er man i tvivl, ring 112.

Efter brand mm. tag kontakt med miljømyndighederne med hensyn til genopbygning af stald mm.

TELEFONNUMRE

Nærmeste telefon står i stuehus og har nr. 9897 5448.

Miljømyndighed kontaktes på telefon 7233 3333 dag

Falck kontaktes på telefon 7010 2030 dag eller nat

Brandvæsen kontaktes på telefon 112 dag og nat

Lægevagt kontaktes på telefon 7015 0300 dag eller nat

Dyrlæge kontaktes på telefon dag eller nat 9893 5066

BRAND- OG EVAKUERINGSINSTRUKS

Ved brand der ikke kan slukkes ved egen hjælp.

Tilkald brandvæsenet - RING 112 - oplys:

Navn, adressen og telefonnummer der ringes fra

- Hvad er der sket og at det er en gårdbrand
- Er der tilskadekomne - hvor mange –
- Er dyrene kommet ud – art og antal der evt. er fanget

Kontakt ejeren, Karsten Weinkouff på tlf. 9897 5448 / 4016 2448

Iværksæt rednings- og slukningsarbejde hvis det er muligt og forsvarligt, herunder fjernelse og evakuering af dyr, olie, trykflasker, gødning og kemikalier

Placering af slukningsmateriel er angivet på oversigtskortet.

Hvis det ikke er muligt at slukke branden - forsøg at begrænse den ved lukning af døre og vinduer.

Modtag brandvæsenet og udlever denne mappe sammen med kortmaterialet

Oplys endvidere:

- Evt. tilskadekomne eller dyr der ikke er reddet i sikkerhed
- Hvor det brænder
- Brandens omfang
- Hvor der er adgangsveje

På ejendommen findes der følgende materiel, som evt. kan anvendes for at afhjælpe situationen:

Brandslukningsmateriel er vist på vedlagt kortbilag

OVERLØB AF GYLLE – INSTRUKS

Ved større overløb af gylle eller ved brud på gylletanken - RING 112

oplys:

- Navn, adressen og telefonnummer der ringes fra
- Hvad der er sket og hvor meget der er løbet ud
- Om der er risiko for forurening af vandløb, eller drikkevandsboring

Ved mindre spild kontaktes kun miljømyndighederne

Kontakt ejeren, Karsten Weinkouff på tlf. 9897 5448 / 4016 2448

Kontakt miljømyndighederne ved tlf. 7233 3333

Forsøg opdæmning for at undgå, at gylle løber til grøft nord for ejendom – se kort.

Opdæmningen kan evt. foretages med jord, halmballer ol. afhængig af mængden af gylle.

Der er ingen dambrug der kan blive påvirket ved gylle i vandløbet.

Modtag brandvæsenet/miljømyndighederne og udlever denne mappe med sammen med kortmaterialet

KEMIKALIE- OG OLIESPILD – INSTRUKS

Ved større overløb af mælk, kemikalier og olie - RING 112 – oplys:

- Navn, adressen og telefonnummer der ringes fra
- Hvad der er sket, hvad og hvor meget der er løbet ud
- Om der er risiko for forurening af vandløb ,drikkevand

Ved mindre spild kontaktes kun miljømyndighederne

Kontakt ejeren, Karsten Weinkouff på tlf. 9897 5448 / 4016 2448

Kontakt miljømyndighederne ved tlf. 7233 3333

Forsøg opdæmning for at undgå, at et evt. spild løber til grøft nord for ejendom – se kort.

Opdæmningen kan evt. foretages med jord, halmballer ol. afhængig af mængden af gylle.

Der er ingen dambrug der kan blive påvirket.

I foderladen samt i kemikalierummet findes der savsmuld der kan benyttes til at opsuge spildte væsker.

TRANSPORT AF BEKÆMPELSESMIDLER

Sørg for sikker transport af kemikalier til ejendommen og mellem ejendom og marker.

Bekæmpelsesmidler skal under transport være sikret mod stød og uheld. En lukket tæt plastkasse (eks. en køleboks) er velegnet.

Medbringe en spand/sæk med fint savsmuld til opsugning af spildt middel samt en skovl og f.eks. plasticposer/plastspand til en hurtig indsats. Uanset koncentrationen kan et spild på mindre end ca. 2 liter med en hurtig indsats fjernes fra jorden.

Medbring altid en mobiltelefon således at det er muligt at hurtigst at tilkalde hjælp ved uheld.

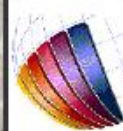
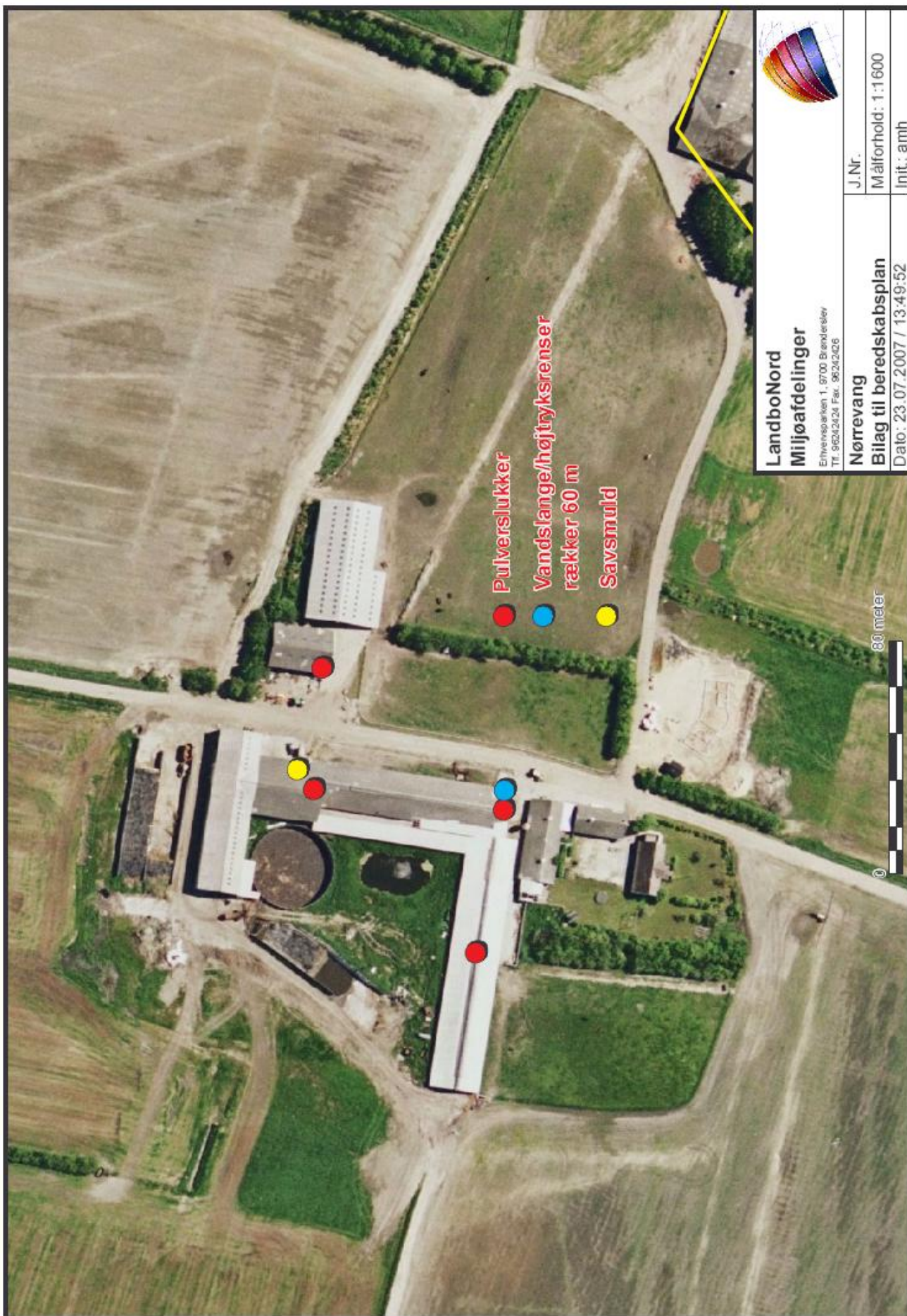
Hvor der arbejdes med bekæmpelsesmidler, skal der være førstehjælpeudstyr og øjenskyllmiddel til rådighed.

Meget giftige og giftige bekæmpelsesmidler skal overalt opbevares forsvarligt under lås.

Øvrige bekæmpelsesmidler skal opbevares forsvarligt. For alle midler gælder, at de opbevares utilgængeligt for børn og ikke sammen med eller i nærheden af levnedsmidler, foderstoffer m.v.

Derudover gælder følgende:

- Kemikalierummet skal være godt ventileret, tørt og frostfrit med god belysning.
- Der skal findes et sugende materiale f.eks. savsmuld til opsamling af spild.
- Døre skal være forsynet med en støbt kant, der kan tilbageholde eventuelt spild.
- Gulve skal være tætte og uden afløb.



**LandboNord
Miljøafdelinger**

Erhvervsparkei 1, 9700 Brønderslev
Tlf. 96242424 Fax. 96242426

Nørrevang

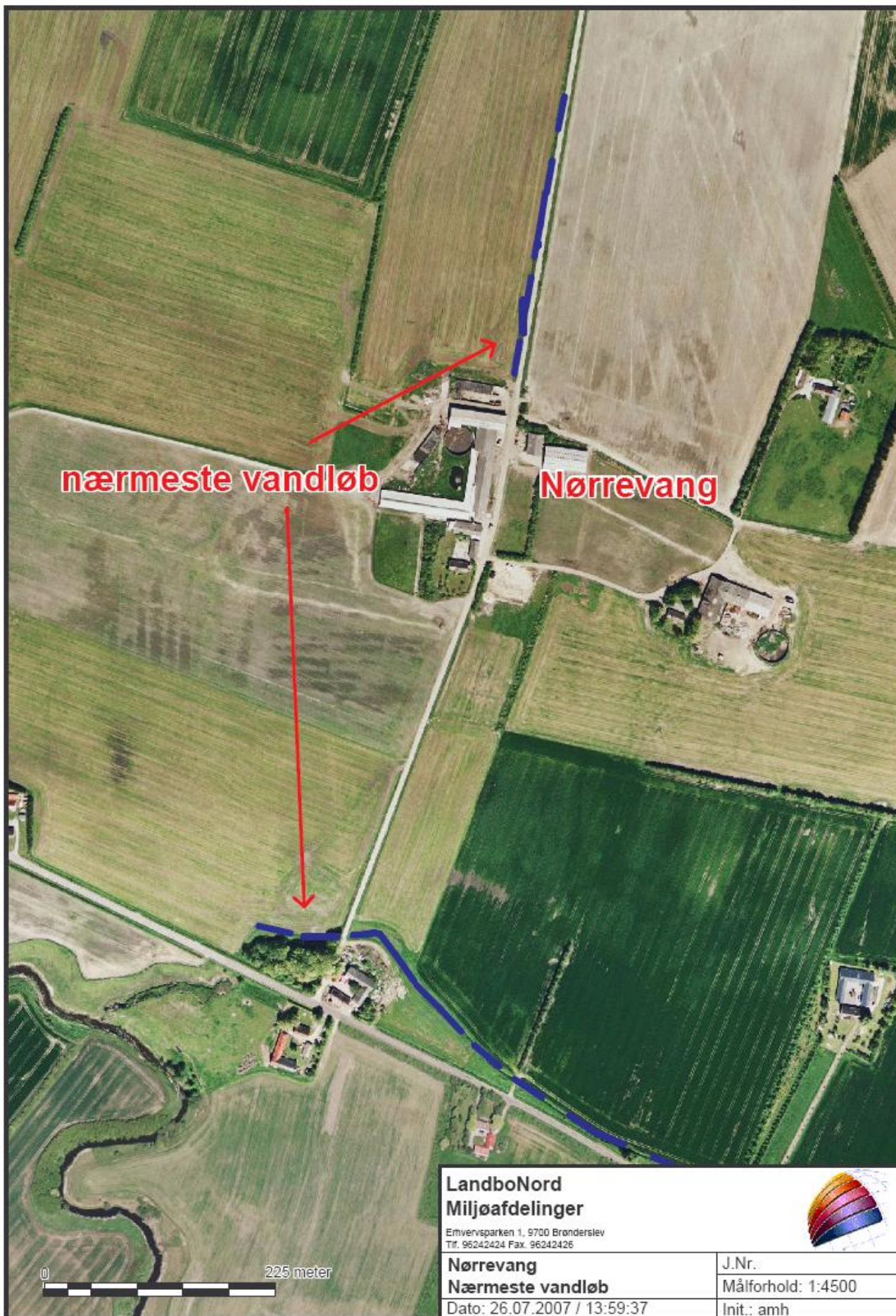
Biilag til beredskabsplan

Dato: 23.07.2007 / 13:49:52

J.Nr.

Målforhold: 1:1600

Init.: amh



BILAG 2**LandboNord****Oplysninger om anlæg for ejendommen Nørrevang**

Revideret 7. November 2007 / version 3

Ansøgningsnr: 4184

Husdyrbrugets samlede anlæg

Lokalisering og landskab (Anlægstegning med markering af flg.: ekst. og nye bebyggelser, ventilationsafkast, møddinger, gyllebeholder, ensilageplads, relevante dræn, befæstede arealer incl. Afløb, relevante adgangsveje, interne transportveje, belysningsanlæg, nedgravede tanke, drikkevandsboringer/brønde m.m., ekst. og fremtidig beplantning. Oplysninger om nybyggeri med angivelser af følgende: grundplan i m², bygningshøjde, taghældning, bygningsmateriale og farver på bygningsfacader, beplantning, bygningernes anvendelse, belysningsforhold på facader.

Der er vedlagt anlægstegning som bilag 2. I forbindelse med udvidelsen bygges en ny kostald i tilknytning til de eksisterende produktionsbygninger. Dette betyder samtidig at en række ældre produktionsbygninger samt det gamle stuehus nedrives. Kostalden bliver med en sidehøjde på 2,5 m heraf 60 cm mur efterfulgt af gardiner. Der bliver mursten i gavlen i farven sandfarvet med rødlig tone (svarende til stuehus). Taget bliver lyst, gråt ståltag. Der etableres overdækning på ejendommens eksisterende gylletank. Belysning er markeret på anlægstegning.

Generelle afstandskrav. (Anlæggets beliggenhed i forhold til flg. Ikke almene vandforsyningsanlæg (25m), Almene vandforsyningsanlæg (50 m), vandløb herunder dræn (15 m), off. og privat fællesvej (15 m), levnedsmiddelvirksomhed (25 m), beboelse på samme virksomhed (15 m), naboskel (30 m), nabobeboelse (50 m):

Afstandskrav i henhold til §8 i Lov om miljøgodkendelse m.v. af husdyrbrug er overholdt

Landskabelig hensyn. (Beskrivelse af den overordnet udpegning for anlæg og arealer samt evt. konflikter med beskyttelseslinier)

Anlægget og hovedparten af arealerne ligger i "jordbrugsområde" i henhold til Nordjyllands Amts regionplan 2005. En mindre del af arealerne ligger i naturområde og regionalt naturområde. I henhold til Miljøportalens arealoplysninger er der ingen konflikter med beskyttelseslinier, fredninger eller andet.

Energi (Årligt forbrug af energi i form af olie, benzin, el m.m.)

Det nuværende og forventede fremtidige forbrug af energi fremgår af bilag 3

Energibesparende foranstaltninger (kun §12-sager)

Der er naturlig ventilation i alle produktionsbygninger og dermed ikke energiforbrug til dette. Der er etableret sensorer/bevægelsesmelder på hovedparten af det udendørs lys. Der er etableret varmegenvinding i forbindelse med mælkekøling. Varmen anvendes til opvarmning af stuehus / brugsvand i malkestald /

Vand (samlet vandforbrug før og efter opdelt i drikkevand, vand til vask af stalde og markredskaber/maskiner m.m.)

Der henvises til bilag 3

Vandbesparende foranstaltninger (Tiltag til minimering af vandforbrug samt tiltag for at minimere vandspild. NB: kun i §12-sager)

Drikkevandsinstallationer kontrolleres jævnligt for at undgå unødigt spild. Vaskevand fra malkeanlæg anvendes til rengøring af malkestald.

Døde dyr (*Opbevaring, maksimal mængde, bortskaffelse af animalsk affald herunder selvdøde dyr*)

Døde dyr afhentes af DAKA indenfor 48 timer / 1 gang om ugen. Placering af døde dyr fremgår af anlægstegning (bilag 2). Forventet antal døde dyr fremgår af bilag 3.

Fast affald (*Art, mængde, opbevaring og bortskaffelse af andet affald der forekommer på husdyrbruget*)

Placering af affald fremgår af anlægstegning (bilag 2). Med hensyn til bortskaffelse af affald henvises til bilag 3.

Olie- og kemikalieaffald (*Årlig mængde og art for samtlige olie og kemikalieaffaldstyper, indretning af olie- og kemikalieaffaldsoplag*)

Placering af affald fremgår af anlægstegning (bilag 2). Med hensyn til forventet mængde samt bortskaffelse af olie- og kemikalieaffald henvises til bilag 3.

Management

Personalet uddannes løbende gennem kurser og efteruddannelse. Der er tilknyttet en række fagkonsulenter der med faste intervaller gennemgår bedriften med ejer og medarbejdere. Der udarbejdes EndagesFoderKontrol (EFK). Der er fast dyrlægeaftale. Der udarbejdes mark- og gødningsplaner for bedriften. Kvælstoftilførslen korrigeres årligt i forbindelse med kvælstofprognosen der offentliggøres omkring 1.april (Nprognosen afhænger af klimaet de enkelte år). Fodersammensætningen tilpasses løbende afhængig af bl.a. udbytte og kvalitet af grovfoder. Der føres sprøjtejournal, medicinjournal og logbog for gylletanke. Der er lavet beredskabsplan således at evt. uheld kan stoppes og konsekvensen for det omgivende miljø begrænses mest muligt (se bilag 1).

Egenkontrol

Der udarbejdes mark- og gødningsplan i henhold til lovkrav. Besætningen gennemgås sammen med dyrlæge hver uge, hvor besætningens behandlingsbehov konstateres. Gennemgang af markbrug sammen med fagkonsulent efter behov. Hver måned føres logbog over gyllebeholdernes flydelag Ved påfyldning af marksprøjte sikres at der ikke sker overløb. Gylletanke bliver kontrolleret hvert 10. år af autoriseret kontrollant. Staldafsnittene er tilkoblet alarmanlæg. Ejendommens forbrug registreres løbende.

Der leveres mælk til Arla og produktionen er dermed omfattet af kvalitetsprogrammet Arlagården (www.arlafoods.dk/arlagarden)der stiller en række krav til de daglige rutiner på ejendommen.

Spildevand

Spildevandsmængde (*Mængde i m³ pr år og art af rengøringsvand, mælkerumsvand, vand fra vaskepladser, sanitært spildevand fra driftsbygninger med oplysninger om bortskaffelse og evt. rensningsforanstaltninger*)

Forventede mængder af spildevand fremgår af bilag 3.

Spildevand tilledt gylletank

Afløbsforhold fremgår af anlægstegningen (bilag 2). Der er i normtallet for gylleproduktionen indregnet 3.100 l rengøringsvand og drikkevandsspild pr. ko.

Spildevandsafledning

Afløbsforhold fremgår af anlægstegningen

Transport

Beskrivelse af transport (Til- og frakørselsforhold, f.eks. ifm transport af husdyrgødning, foder, brændstof, mælk, ind- og udlevering af dyr før og efter ændring af dyreholdet, vurdering af støjbelastning herunder tidsrummet for transport. Det skal også oplyses om der er tæt beboede områder på rute)

Den interne transport på ejendommen er indrettet så den giver minimum gene for naboer. Hovedparten af de ejede arealer ligger umiddelbart omkring ejendommen hvilket reducerer antallet af transport på offentlig vej. Der vil kun i meget begrænset omfang være kørsel med landbrugsmaskiner gennem bymæssig bebyggelse. Gylletransporter og transporter med markafgrøder er sæsonbetonet, medens øvrig transporter med dyr og foder er jævnt fordelt over hele året. Med hensyn til antallet af transporter henvises til bilag 3

Risici

Redegørelse for mulige uheld (Mulige driftsforstyrrelser eller uheld ved opførelse, indretning og drift af husdyrbruget der kan medføre væsentlig forøget forurening i forhold til normal drift)

Spild af kemikalier og udslip af gylle

Minimering af risiko for uheld (Oplysninger om hvilke tiltag der vil blive iværksat for at minimere risikoen for driftsforstyrrelse eller uheld.)

Se under egenkontrol. Ved pumpning af gylle er der altid overvågning. Der henvises i øvrigt til afsnit om management og egenkontrol, samt beredskabsplan (bilag 4).

Minimering af gene og forurening ved uheld (Oplysninger om hvilke tiltag der vil blive iværksat for at bekæmpe de gene- og forureningsmæssige konsekvenser hvis der skulle ske driftsforstyrrelser eller uheld)

Der henvises til ejendommens beredskabsplan vedlagt som bilag 1

Støjklider

Beskrivelse af støjklider (Angivelse og placering af støjklider der kan give væsentlige støjgener for omgivelserne (ventilationsanlæg, kompressorer, komtørringsanlæg, malkestald m.v.) på anlægstegning)

Malkeanlægget kører to gange dagligt. Der er dgl. brug af traktor i forbindelse med fodring. Gyllepumper kører ca. 1 gang om ugen. Brugen af traktorer i det daglige vil normalt begrænse sig til dagtimerne, dog må der påregnes sæsonbestemt markarbejde ud over dette. Der henvises til bilag 3 for yderligere oplysninger vedr. støjklider.

Driftsperiode for støjklider (Beskrivelse af årlige og daglige driftsperioder under normale forhold angives (før og efter))

Tiltag mod støjklider (Beskrivelser af evt. støj og vibrationsdæmpende foranstaltninger)

Ingen

Skadedyr

General bekæmpelse af skadedyr *(Beskrivelse af generel skadedyrsbekæmpelse med henblik på at sikre hensynet til omkringliggende nabobeboelser)*

Skadedyr bekæmpes generelt i henhold til Statens Skadedyrsbekæmpelse samt kommunens anvisninger.

Fluegener *(Beskrivelser af foranstaltninger til forebyggelse og bekæmpelse af fluegener)*

Ved behov anvendes middel mod voksne fluer i løbet af sommeren.

Rottebekæmpelse *(Beskrivelse af foranstaltninger til forebyggelse af rotter)*

I henhold til kommunens retningslinier. Der er ikke fast aftale med firma om skadedyrsbekæmpelse.

Kemikalier**Pesticider og sprøjteudstyr** *(Oplysninger om påfyldning og rengøring af sprøjteudstyr samt oplysninger om mængder og placering af oplag af pesticider)*

Der henvises til anlægstegning med hensyn til placering af kemikalier samt påfyldning af sprøjte. Indvendig rengøring af sprøjte foregår i marken. Bedriften fører lovpligtig sprøjtejournal hvoraf detaljerede oplysninger vedr. det behandlede areal, afgrøder, anvendt sprøjtemiddel, dosering og dato for behandling fremgår. Journalen føres senest 7 dage efter behandling og opbevares i 5 år på bedriften.

Oplag af olie og kemikalier *(Oplysninger om mængder og opbevaring af øvrige kemikalier samt oplag af diesel og fyringsolie og påfyldningsplads)*

Opbevaring af kemikalier fremgår af anlægstegningen (bilag 2). Forventede mængder fremgår af bilag 3.

Ensilageopbevaring *(Oplysninger om mængde, opbevaringsform, placering af ensilage og foderoplag. Angivelse og placering af støvkilder der kan give væsentlige støvgener for omgivelserne (håndtering af foder, halm m.m.))*

Der opbevares ensilage i køresiloer ved ejendommen. Derudover vil der ved behov blive opbevaring af ensilage i markstakke i henhold til gældende regler for bl.a. tørstofindhold ved placering af ensilage i markstakke. Markstakke placeres i tilknytning til ejendommen produktionsbygninger.

Diverse**Lysforhold** *(Beskrivelser af belysning af anlægget herunder tidsrum for belysning og belysningens fjernvirkning)*

Udendørs lyskilder er markeret på anlægstegningen. Der er vågelys i kostalden døgnet rundt.

Foranstaltninger ved ophør af produktionen *(NB. Kun §12-anlæg - Oplysninger om hvilke foranstaltninger ansøger vil træffe for at forebygge forurening i forbindelse med husdyrbrugets ophør)*

Ved evt. virksomhedsophør vil stalde blive rengjorte og gyllekummer tømte. Hvis bygningerne skal anvendes til andet formål fjernes inventar og tekniske anlæg og bygningerne tilpasses formålet. Hvis gyllebeholdere ikke skal anvendes, vil de blive taget ud af drift som beskrevet i 10-årsbeholderkontrollen.

Ventilation

Der er naturlig ventilation i alle staldafsnit.

BAT – Bedst anvendelig teknologi

Anvendelse af BAT (Redegørelse for BAT skal indeholde følgende punkter: Godt landmandskab, anvendelse af BAT indenfor områderne foder, staldindretning, forbrug af vand og energi, opbevaring af husdyrgødning, udbringning af husdyrgødning)

Hensigtsmæssig drift:

- Bedriftens medarbejdere uddannes løbende gennem kurser og efteruddannelse
- I bedriftens driftsregnskab registreres forbrug af vand, energi, indkøbt foder, pesticider og handelsgødning.
- Bedriftens bortskaffelse af affald registreres.
- Der udarbejdes gødningsplaner og gødningsregnskab på bedriften, hvor såvel forbrug af handelsgødning som husdyrgødning dokumenteres.

Vandforbrug:

- Bedriftens drikkevandsinstallationer rengøres og efterses jævnligt med henblik på at undgå spild.
- Vaskevandet fra rengøring af mælketank og malkeanlæg genanvendes til vask af malkestalden.
- Vandforbruget registreres.
- Evt. lækager identificeres og repareres hurtigst muligt.

Energiforbrug:

- Staldene er med naturlig ventilation og der er derfor ikke energiforbrug til dette.
- Hovedparten af den udendørs belysning er med bevægelsessensorer
- Der er etableret varmegenvinding i forbindelse med mælkenedkølingen. Varmen anvendes til opvarmning af stuehus samt opvarmning af brugsvand i driftsbygning

Opbevaring af gødning:

- Bedriftens gylletanke er fremstillet så de kan modstå mekaniske, termiske og kemiske påvirkninger.
- Bunden og siden i tankene er tætte og korrosionsbeskyttede.
- Tanken tømmes ca. en gang årligt for inspektion og vedligeholdelse.
- Gyllen omrøres kun forud for udkørsel af gylle.
- Senest 14 dage efter omrøring og udbringning af gylle genetableres flydelaget på gylletankene.
- Der etableres fast overdækning af gylletanken i forbindelse med udvidelsen. Der er dermed ikke tilførsel af regnvand til gylletanken hvilket reducerer antallet af transporter i forbindelse med udkørsel af gyllen

Udbringning af husdyrgødning:

- Udbringning af husdyrgødningen afpasses afgrødernes behov samt eventuel tilførsel af handelsgødning.
- Det undgås at sprede husdyrgødning på marker der:
 - o Er mættet med vand
 - o Er oversvømmet
 - o Er dækket med sne
 - o Er stærkt skrånende
- Der udbringes ikke husdyrgødning i nærheden af vandløb.
- Husdyrgødningen udbringes umiddelbart før afgrødernes maksimale vækst og næringsstof optagelse forekommer.

Fodring

- Foderplanen udarbejdes i samarbejde med konsulent og med anvendelse af nyeste viden indenfor kvægfodring
- Der tages analyser af grovfoder og foderplanen afpasses grovfoderets sammensætning og kvalitet

Evt. fravalg af BAT (*Redegørelse for hvorfor nærliggende teknologier er fravalgt.*)

Forsuring

- Idet der ikke ligger sårbar natur i umiddelbar nærhed og de 15% ammoniakreduktion kan opfyldes på anden vis er forsuringsanlægget fravalgt.

Gyllekøling

- I svinestalde er det muligt at opnå en ammoniakreducerende effekt ved installering af gyllekøling. Tilsvarende dokumentation findes ikke for kvægstalde og der er på nuværende tidspunkt ikke udført forsøg i Danmark der viser en effekt af gyllekøling i kvægstalde.

Præfabrikeret drænet gulv

- Den eksisterende kostald der fremover anvendes til opdræt er med spalter og gyllekanaler. Af dyrevelfærdsmæssige årsager foretrækker ansøger at opdræt og køer går i samme staldsystem, således at kælvkvierne ikke skal tilvænes et nyt staldsystem i forbindelse med overflytning fra kviestald til kostald. Anvendelsen af et fast gulv i den nye stald er derfor fravalgt. Da der desuden ikke ligger sårbar natur i umiddelbar nærhed og de 15% ammoniakreduktion kan opfyldes på anden vis er der valgt en staldtype med gyllekanaler.

Alternativer og 0-alternativ

Med udvidelsen bliver det muligt at samle malkekvægproduktionen med fuld opdræt på ejendommen i tidssvarende bygninger. En række ældre og arbejdskrævende bygninger nedrives og skaber plads for en ny kostald med optimale forhold for malkekøerne. Den eksisterende kostald udnyttes herefter til opdrættet. Alternativet ville være at udlicitere opdrættet og alene beholde malkekøerne på ejendommen. Karsten Weinkouff foretrækker imidlertid at have produktionen samlet. Med 0-alternativet (svarende til at der ikke blev udvidet og ændret) ville produktionsapparatet på sigt blive nedslidt ligesom det er mere arbejdstungt med opstaldning af opdræt og goldkøer i de ældre bygninger.

BILAG 3

Bilag 3 Oplysninger om energi- og ressourceforbrug

Ejendom: Nørrevang

Ansøgningsnr: 4184

A. VENTILATION AF DRIFTSBYGNINGER

Bygning Nr.	Antal afkast	Afkast højde m	Afkast højde over tag				Over-/undertryk/ andet	

Evt. bemærkninger: **Alle produktionsbygningerne er med naturlig ventilation**

B. SPILDEVAND

Spildevandstype	Årlig mængde, ca. m3		Opsamling / bortskaffelse	
	Nudrift	Ansøgt	Nudrift	Ansøgt
Sanitært spildevand (drift)	Ca. 50	Ca. 50	trixtank/sivedræn	Uændret
vaskeplads	Ca. 300	Ca. 300	gylletank	Uændret
Mælkerum og malkestald	Ca. 600 m3	Ca. 880 m3	gylletank	Uændret
Tagvand fra stalde	Ca. 3.000 m3	Ca. 3.500 m3	terræn	Uændret
Øvrige befæstede arealer	Ca. 200	Ca. 200	opsamlingsbrønd	Uændret
Ensilagepladser	Ca. 850 m3	Ca. 850 m3	opsamlingsbrønd	Uændret

Evt. bemærkninger: Der er indregnet 3.100 l rengøringsvand og drikkevandsspild pr. ko i gyllemængden

C. FORBRUG AF RÅVARER, ENERGI OG VAND (tons,m3,kg,l)

Resurse	Nudrift	Ansøgt	Opbevaring (f.eks tanktype, bygning og indretning)
Diesellole til traktorer m.v.	36.000 l	50.000 l	2.500 l tank v. bygn. 8
Fyringsolie	-	-	-
Benzin	1.000 l	1.000 l	Bygn. 8
Smøreolie	400 l	450 l	Bygn. 8
Halm til halmfyr	-	-	-
Kunstgødning	60 t	60 t	
Foder	750 t	900 t	Siloer
Indkøbt korn	40 t	-	Ingen indkøbt korn fremover
Kemikalier	1.000 l	1.000 l	Kemirum, bygn. 6
Elforbrug til lys opvarmning m.m.	140.000 kWh	150.000 kWh	
Drikkevand og vaskevand (drift)	11.000	13.000	

Evt. bemærkninger:

D. TRANSPORT TIL OG FRA EJENDOMMEN

Antal/mængde pr år	Kapacitet pr	Antal transporter pr år
--------------------	--------------	-------------------------

			transport			
	Nudrift	Ansøgt	Nudrift	Ansøgt	Nudrift	Ansøgt
Levende dyr						
· Slagtekøer	90 stk	115 stk	2-3			
· Tyrekalve	120 Stk	150 Stk	stk	2-3 stk	55	80
Døde dyr	30 Stk	50 Stk	*	*	15	25
ndkøbt foder	750 T	900 T	17 t	30 t	44	30
Eget korn o.l.	70 T	200 T	13 t	20 t	6	10
ndkøbt korn	40 t	-	10 t	-	4	-
Eget grovfoder	3.400T	4.300T	10 T	12 T	340	400
Gylle	6.900 T	8.200 T	18 t	20 t	383	410
Dybstrøelse	60T	80 T	10T	10T	6	8
Dieselolie	36.000 L	50.000L	2.000 l	2.000L	18	25
Tankbil, mælk	1.700 t	2.520 L	-	-	180	180
Halm fra mark, bigballer	250 stk	300 stk	16 stk	16 stk	16	20
Andet						

Evt. bemærkninger (bl.a oplysninger om tidspunkt på året for transporter)

Mælk hentes hver anden dag

E. AFFALD

Affaldstype	Opbevaring	Placering	Bortskaffelse
Dagrenovation	Container	v. nyt stuehus	Kommunal ordning
Døde dyr	Udendørs	Se bilag 2	DAKA
andbrugsplast	I køresiloer	Se bilag 2	Kommunal ordning
Papir/nylonsække	Industricontainer	Se bilag 2	Kommunal ordning
Klinisk risikoaffald	Metalboks	Ved malkerum	Dyrlæge
Emballage fra sprøjtemidler	Industricontainer	Se bilag 2	Kommunal ordning
Sprøjtemidler	Kemirum	Bygn. 6, Se bilag 2	Kommunal ordning
Spildolie	Tromle	Bygn. 8, se bilag 2	Kommunal ordning/værksted
Oliefiltre	-	-	Værksted
Akkumulatorer	-	-	Værksted
Dæk	-	-	Værksted
Jern/metal			Produkthandler
ysstofrør			Afleveres til elektriker

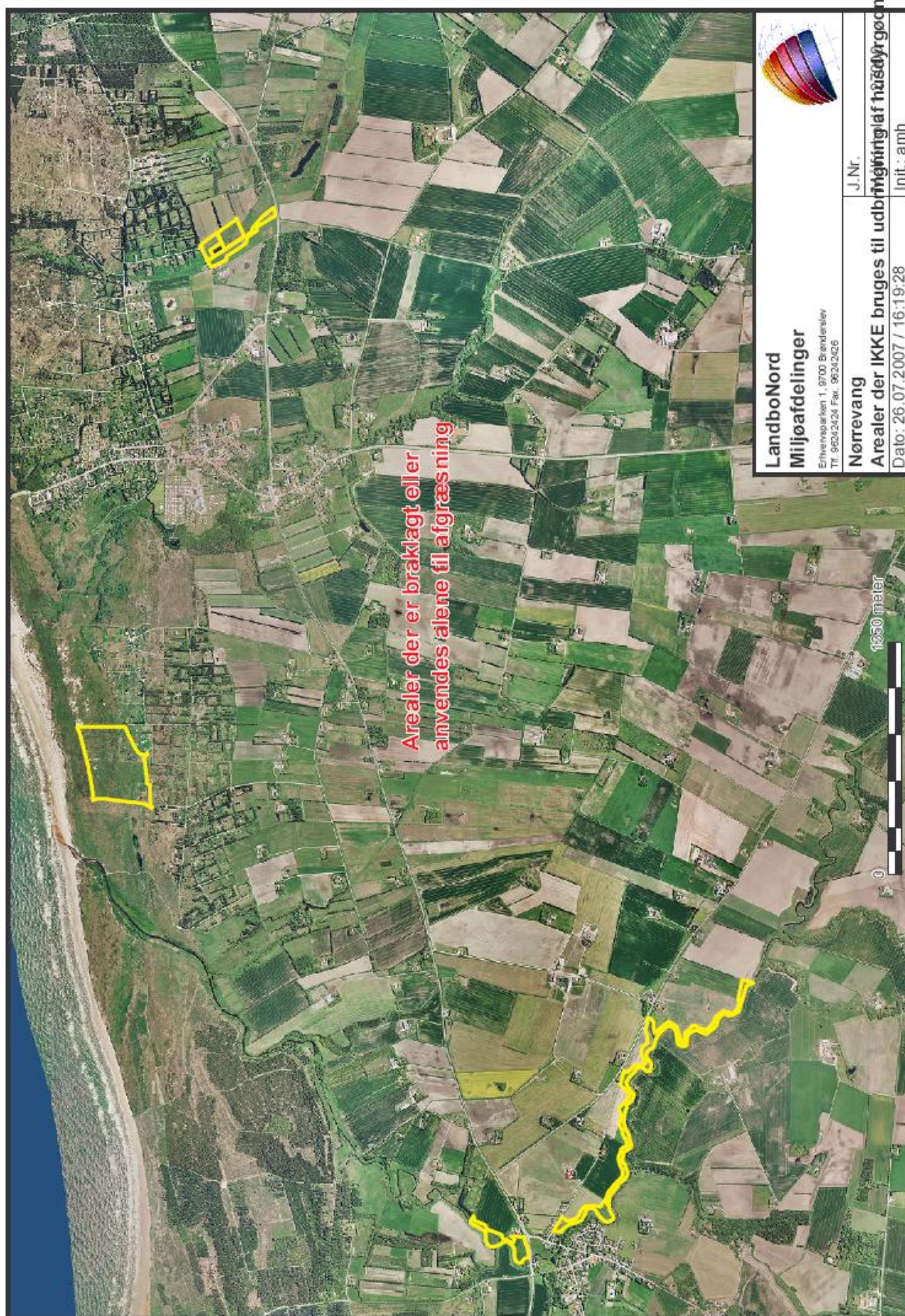
Evt. bemærkninger:

Støjkilder

Type	Driftsperiode	Tiltag til begrænsning af støj	Placering
Ventilation	Naturlig ventilation i alle stalde		
Korntørring	-	Der er gastæt silo på ejd.	Se bilag 2
Malkeanlæg	2 gange daglig		Se bilag 2
Foderanlæg	-		

Kompressor	Ved behov		
Gyllepumper	1 gang om mdr.		Bygn 7
Dgl. Brug af traktor	lfm. Fodring		
Transport af levende dyr			
Kornvalse (kvæg)	-	-	-
Fuldfoderblander (kvæg)	lfm fodring 2X dgl.		

BILAG 4




LandboNord
Miljøafdelinger
Ehlersparken 1, 9700 Brønderslev
Tlf. 96292424 Fax. 96292626

J. Nr. _____
Nørrevang
Arealer der IKKE bruges til udbringning af havedyngøden
Dato: 26.07.2007 / 16:19:28
Init.: amh

BILAG 5

Internt notat Teknik & Miljøområdet

Bilag Naturudtalelse vedr. ansøgning om udvidelse (§12) Stabækvej 1, 9800 Hjørring

Natura 2000

Der ligger ingen Natura 2000-områder indenfor ejendommen. Nærmeste Natura 2000-område er Uggerby Klitplantage og Uggerby Å's udløb, (EF-habitatområde nr. 5), som ligger omkring ca. 1430 m nord-nordvest for driftsbygningerne. Der er udbringningsarealer som umiddelbart grænser op til habitatområde nr. 5, jf. figur N3.

Da ejendommen ikke omfatter arealer indenfor internationale naturbeskyttelsesområder vurderes ammoniakfordampning igennem luftbåren N umiddelbart, at være eneste potentielle påvirkning af terrestriske naturtyper og arter der er udpegningsgrundlag for det nævnte Natura 2000-område.

Nærmeste beskyttede naturtype i habitatområdet er et overdrev, der ligger 1440 meter nord-nord-vest for staldbygningerne. (Naturpunkt 1). Merdepositionen af kvælstof i dette punkt er $0,0 \text{ kg N}^{-1} \text{ ha}^{-1} \text{ år}^{-1}$. I habitatområdet ligger der et overdrev 1480 meter nord-vest for staldbygningerne (naturpunkt 2). Her er merdepositionen på $0,0 \text{ kg N}^{-1} \text{ ha}^{-1} \text{ år}^{-1}$.

Der er således ingen merbelastning af N-følsom natur i habitatområdet.

Bilag IV arter

Der er ikke registreret arter omfattet af EF-habitatsdirektivets bilag IV i nærheden af ejendommen, men enkelte arter omfattet af bilag IV kan have levested, fødesøgningsområde eller sporadisk opholdssted på arealer omkring ejendommen. Det vurderes på baggrund af Faglig rapport 322 fra DMU samt kommunens kendskab til området, at gælde for odder *Lutra lutra*, markfirben *Lacerta agilis* og spidssnudet frø *Rana arvalis*, samt bæklampret *Lampetra planeri* der er opmærksomhedskrævende og omfattet af EF-habitatsdirektivets bilag II.

Etablering af bedriften vurderes at have en neutral effekt for de nævnte bilag IV arter.

Arter beskyttet ifølge EF-habitatdirektivet bilag IV må ikke fanges, slås ihjel eller forstyrres med vilje, og deres levesteder må ikke beskadiges eller ødelægges.

Beskyttet natur efter naturbeskyttelseslovens § 3 og husdyrbrugslovens § 7

N-deposition

Etablering af bedriften medfører en stigning i den luftbårne N-belastning fra stald og lager incl. markstakke på 95 kg N pr. år. Ifølge kommuneregnearket kommer der en mertilførsel af kvælstof som følge af udbringning af husdyrgødning på 697 kg N pr. år. I alt bliver der en merbelastning af luftbåren N på 895 kg N pr. år.

Indenfor en radius på 1000 meter fra ejendommen er der registreret 10 arealer beskyttede efter naturbeskyttelseslovens § 3. Heraf 9 søer og 1 overdrev over 2,5 ha. Overdrevet er omfattet af § 7 i Lov om miljøgodkendelse m.v. af husdyrbrug. Overdrev (habitatnaturtype 6230) er mest følsom for N-deposition.

Merdepositionen i udvalgte naturpunkter (fig. N2) fremgår af nedenstående 2 skemaer.

Merdeposition af kvælstof i udvalgte naturpunkter			
Naturpunkt	Naturtype	Tålegrænse i kg N/ha pr. år	Merdeposition i kg N/ha pr. år
1	Overdrev	10-20	0,0 (Habitatområde)
2	Overdrev	10-20	0,0 (Habitatområde)
3	Overdrev	10-20	0,0
4	Overdrev	10-20	0,0
5	Overdrev	10-20	0,0

Tabel 1.: I dette skema ses mer-depositionen af luftbåren kvælstof som følge af udvidelsen.

Da merdepositionen i alle 5 naturpunkter er 0,0 er der således ingen problemer i forhold til hverken Naturbeskyttelseslovens § 3 eller § 7 i Lov om miljøgodkendelse m.v. af husdyrbrug.

Overdrev har en tålegrænse på 10-20 kg N/ha pr. år (Faglig rapport nr. 457 fra DMU, 3. udgave 2005). Den generelle baggrundsbelastning for området er 15,1 kg N ha⁻¹ år⁻¹, hvilket er tæt på eller overskrider tålegrænsen for middel målsatte overdrev og heder

Naturkvaliteten af et beskyttet naturareal defineres i henhold til det system, der ligger i Naturdatabasen (www.naturdata.dk). Systemet bygger dels på et strukturindeks, dels et botanisk indeks. Strukturindekset indeholder en vægtning af parametre som vegetationsstruktur, afgræsning og drift samt naturtypekarakteristiske strukturer. Det botaniske artsindeks bygger på en vægtning af den enkelte arts score samt artssammensætning og diversitet. Arterne inddeles i typiske arter, positive og særligt positive arter samt problematiske arter.

Udbringningsarealer i forhold til beskyttede naturarealer og vandløb

Udbringningsarealerne grænser op til det beskyttede vandløb Uggerby Å. Vandløbet er målsat som B2: Ophold og opvækstvand for laksefisk, med en forureningsgrad II.

Langs dele af Uggerby Å er der tale om at udbringningsarealerne er stærkt skrånende ned mod vandløbet. (fig. N4). Udskylning af udbragt husdyrgødning til vandløbene anses på denne baggrund at udgøre en betydelig risiko.

For at imødegå denne risiko bør gyllen i en afstand af 100 m fra vandløbene nedmuldes i samme arbejdsangang som gylleudbringningen, dvs. indenfor en time, eller nedfældes. Ved gylleudbringning på græsarealer bør gyllen nedfældes, og der bør maksimalt tilføres 15 ton/ha pr. udbringning i en afstand af 100 m fra vandløbene. Disse afværgeforanstaltninger vurderes at minimere risikoen for gylleforureninger af vandløb.

De samme udbringningsarealer støder umiddelbart op til overdrev, beskyttet af naturbeskyttelseslovens § 3 og § 7 i Lov om miljøgodkendelse m.v. af husdyrbrug (fig N4). For udbringning af gylle på stærkt skrånende arealer, der grænser op til beskyttet natur, bør udbringning af gylle ske på samme måde som beskrevet ovenfor ved stærkt skrånende arealer langs vandløb.

Fredninger

Der ligger ingen fredede områder på ejendommen eller dennes udbringningsarealer.

Økologiske forbindelser

Områder udpeget som økologiske forbindelser efter Regionplan 2005 skal sikre levesteder for planter og dyr samt sikre at barrierer for spredningen af planter og dyr så vidt muligt undgås, jf. retningslinie 5.3.7 og 5.3.8.

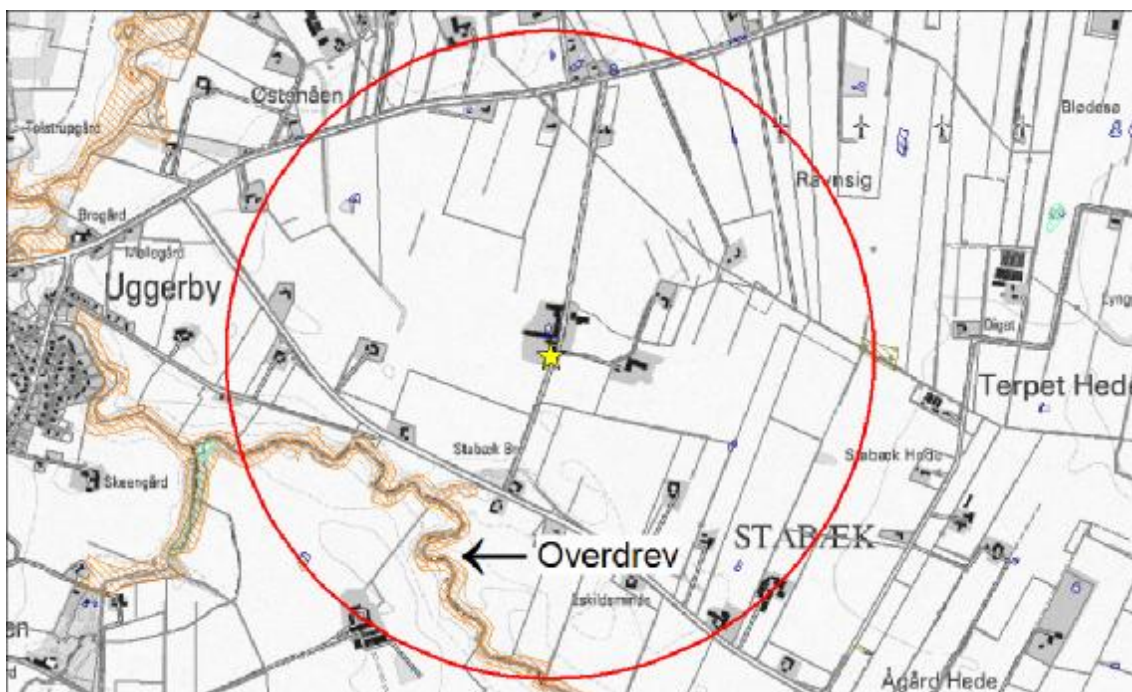
Ejendommen har udbringningsarealer indenfor områder udpeget som økologisk forbindelse. Der er dog ikke overlap mellem udbringningsarealerne og naturtyper beskyttet efter Naturbeskyttelseslovens § 3 inden for den økologiske forbindelse.

Merbelastningen i forbindelse med etablering af bedriften vurderes derfor ikke at forringe funktionen af den økologiske forbindelse. Det kan ikke udelukkes at den samlede belastning fra bedriften med tiden kan føre til ændringer af naturtilstand og dermed forringe spredningen af planter og dyr.

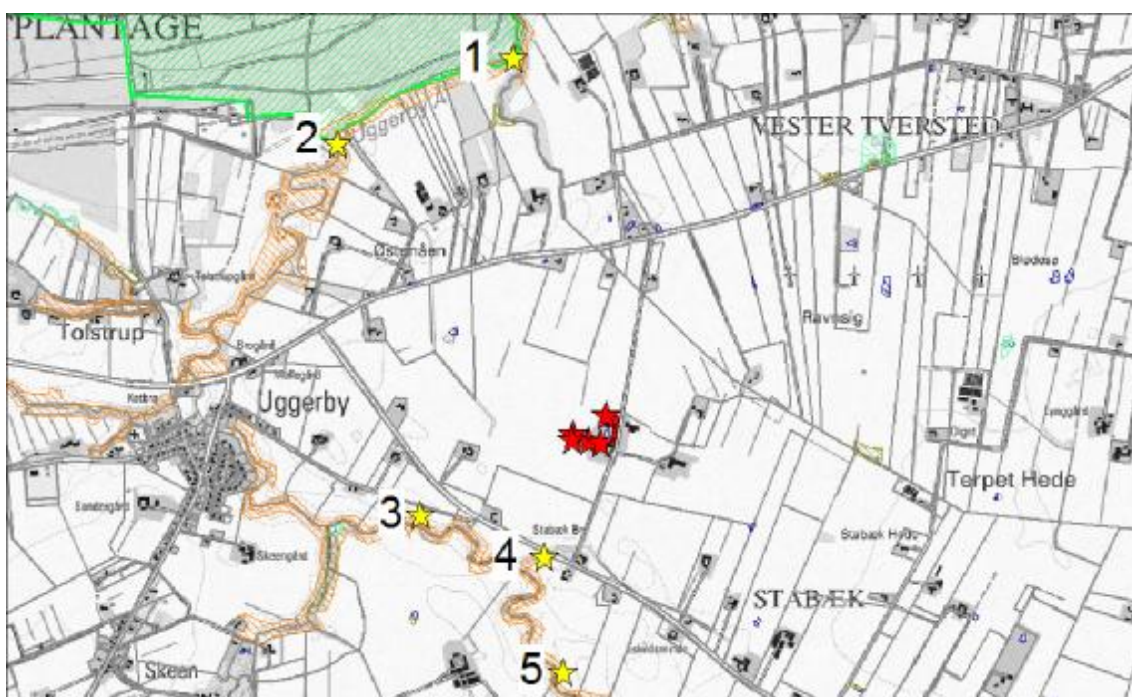
A-målsatte søer

Der er ingen A-målsatte søer i nærheden af ejendommen. Nærmeste A-målsatte sø ligger i Vandplasken ca. 16 km fra driftsbygningerne.

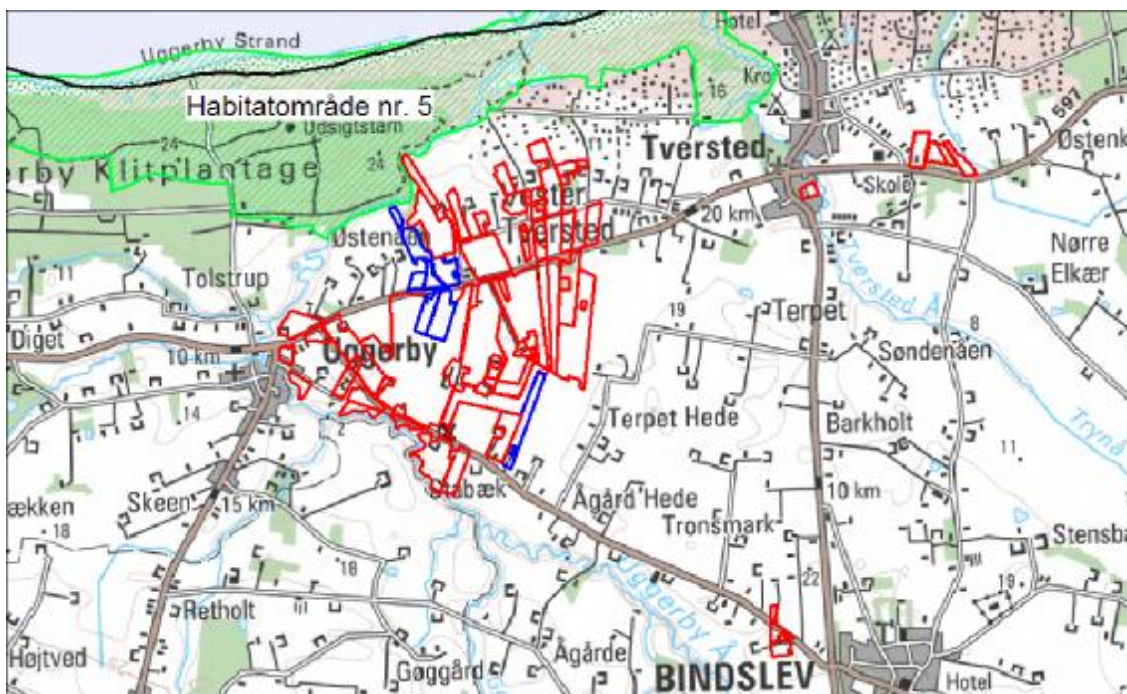
Etablering af ejendommen vurderes ikke at påvirke naturtilstanden i de A-målsatte søer negativt.



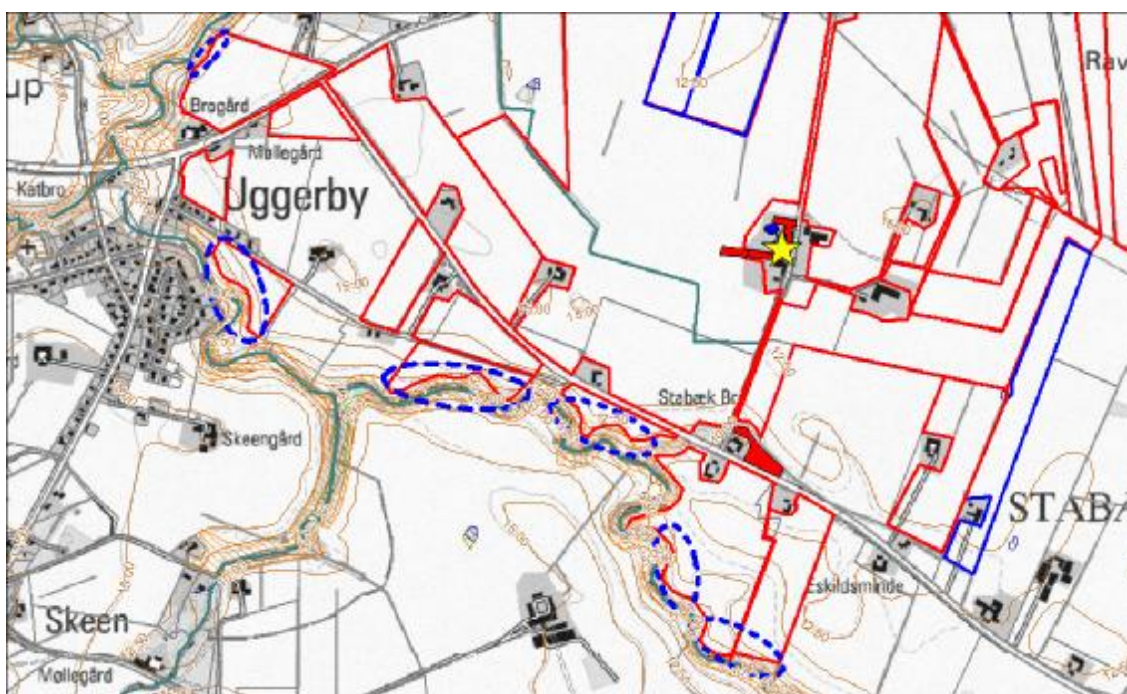
Figur N1. Ejendommens (gul stjerne) beliggenhed i forhold til arealer beskyttede efter naturbeskyttelseslovens § 3. Rød cirkel angiver 1 km radius omkring ejendommen. Overdrevet er over 2,5 ha og beskyttet af § 7 i Lov om miljøgodkendelse m.v. af husdyrbrug.



Figur N2 Afmærkning af staldbygninger, lager og naturpunkter. Målepunkter på staldbygninger og lager er markeret med rød stjerne, mens naturpunkter (1-5) er markeret med gul stjerne.



Figur N3: Udbringningsarealer (markeret med rød og blå streg) grænser op til habitatområde nr. 5.



Figur N4: Stærkt skrånende arealer (markeret med blå cirkler) langs Ugerby Å og overdrev beskyttet af naturbeskyttelseslovens § 3 og husdybrugslovens § 7.