



Rebild
KOMMUNE

§ 12

Lov om miljøgodkendelse m.v. af husdyrbrug

Nr. 1572 af 20. december 2006

Jf. lovbek. nr. 442 af 13. maj 2016

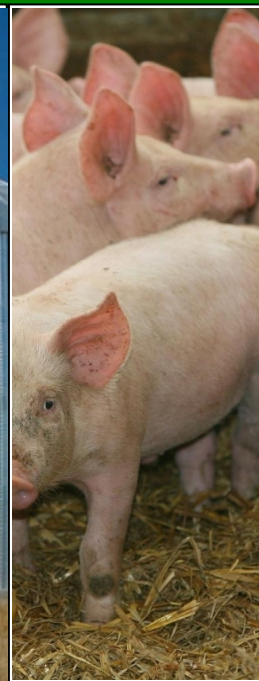
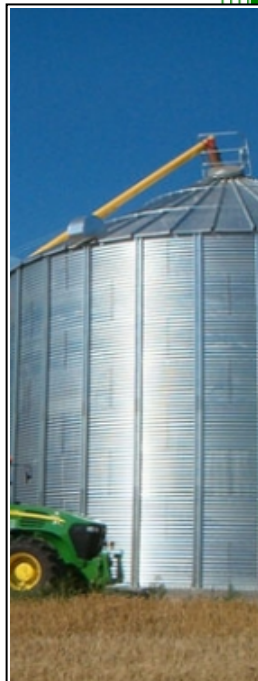
Med senere ændringer

(IE-husdyrbrug, jf. afsnit 6.6 i bilag I til direktiv 2010/75/EU, litra c))

25. august 2017

Miljøgodkendelse af husdyrbruget Skindbjerglundvej 5, Skindbjerg, 9520 Skørping

- udvidelse af dyrehold



Sagsnummer: 09.17.18-P19-29-16

Rebild Kommune

Center Natur og Miljø

Hobrovej 110

9530 Støvring

Telefon 99 88 99 88

raadhus@rebild.dk | www.rebild.dk

Indhold

1	RESUMÉ OG SAMLET VURDERING	3
1.1	ANSØGNING OM MILJØGODKENDELSE	3
1.2	IKKE TEKNISK RESUMÉ	4
1.3	KOMMUNENS AFGØRELSE	5
2	GENERELLE FORHOLD	6
2.1	LOVGRUNDLAG ETC.	6
2.2	OFFENTLIGHED	6
2.3	GYLDIGHED	7
2.4	REVURDERING	7
2.5	OPHØR	7
2.6	MEDDELELSESPLIGT – ANLÆG, EJERFORHOLD	8
2.7	KLAGE- OG SØGSMÅLSVEJLEDNING	8
3	HUSDYRBRUGET BELIGGENHED OG PLANMÆSSIGE FORHOLD	10
3.1	BYGGE- OG BESKYTTELSLINJER, AFSTANDE, FREDNINGER MV.	10
3.2	PLACERING I LANDSKABET	10
4	BEDSTE TILGÆNDELIGE TEKNIK (BAT) ETC.	12
5	HUSDYRHOLD, STALDANLÆG OG DRIFT	15
5.1	HUSDYRHOLD OG STALDINDRETNING	15
5.2	VENTILATION	16
5.3	FODRING	17
5.4	ENERGI OG VANDFORBRUG	18
5.5	SPILDEVAND – HERUNDER REGNVAND	19
5.6	AFFALD	20
5.7	RÅVARER OG HJÆLPESTOFFER	22
5.8	DRIFTSFORSTYRRELSER ELLER UHELD	22
6	GØDNINGSPRODUKTION OG -HÅNDTERING	24
6.1	GØDNINGSTYPER OG MÆNGDER	24
6.2	FLYDENDE HUSDYRGØDNING	24
6.3	FAST GØDNING INKL. DYBSTRØELSE	25
7	FORURENING OG GENER FRA HUSDYRBRUGET	26
7.1	AMMONIAK OG NATUR	26
7.2	LUGT	27
7.3	FLUER OG SKADEDYR	28
7.4	TRANSPORT	28
7.5	STØJ FRA ANLÆG OG MASKINER	30
7.6	STØV FRA ANLÆG OG MASKINER	31
7.7	LYS	31
8	UDBRINGNINGSAREALER	32
9	PÅVIRKNING AF ARTER MED SÆRLIGT STRENGE BESKYTTELSKRAV (BILAG IV ARTER)	32
10	MANAGEMENT	32
11	EGENKONTROL	33
12	MILJØLEDELSE	34
13	ALTERNATIV LØSNING OG 0-ALTERNATIV	34
14	BILAG	35
14.1	BILAG 1. SITUATIONSPLAN (BETEGNELSEN PÅ STALDE REFERERER TIL IT-ANSØGNINGSSYSTEMET)	35
14.2	BILAG 2. REBILD KOMMUNES SAMLEDE NATURVURDERING	37

1 RESUMÉ OG SAMLET VURDERING

1.1 ANSØGNING OM MILJØGODKENDELSE

Rebild Kommune har den 4. oktober 2016 modtaget ansøgning om miljøgodkendelse af husdyr-brugget på Skindbjerglundvej 5, Skindbjerg, 9520 Skørping, matrikel nr. 1a m.fl. Skindbjerg By, Skørping, CVR-nummer: 18867370, P-nummer: 1003588843.

Ifølge LOV nr. 204¹ skal sager, jf. § 10 stk. 9, om tilladelse eller godkendelse efter §§ 10-12 færdigbehandles efter de hidtil gældende regler, og jf. § 10, stk. 10, skal der ikke fastsættes vilkår, der vedrører husdyrbrugets udbringningsarealer. Denne miljøgodkendelse omfatter derfor udelukkende anlægsdelen.

Ejer Gårdejer Thorleif Wulff Andersen, Skindbjerglundvej 3, Skindbjerg, 9520 Skørping har i henhold til husdyrgodkendelseslovens § 12 ansøgt om følgende udvidelser og ændringer:

- Ændring og udvidelse af dyreholdet fra 200,07 DE til 294,35 DE i søer med smågrise og slagtesvin, svarende til en ændring **fra** en årlig produktion på:
 - 540 årssøer (406 stipladser), løbe- og drægtighedsstald, løsgående, dybstrøelse + spaltegulv
 - 90 årssøer (66 stipladser), løbe- og drægtighedsstald, individuel opstaldning, delvis spaltegulv
 - 575 slagtesvin, 30-102 kg (150 stipladser), produceret dyr, drænet gulv + spalter (33/67)
 - 705 årssøer (176 stipladser), farestald, kassestier, delvis spaltegulv
 - 6.100 smågrise, 7,2-30 kg (1.000 stipladser), produceret dyr, toklimastald, delvis spaltegulv
 - 75 årssøer (56 stipladser), løbe- og drægtighedsstald, løsgående, delvis spaltegulv

Til en årlig produktion på:

- 595 årssøer (448 stipladser), løbe- og drægtighedsstald, løsgående, dybstrøelse + spaltegulv
- 90 årssøer (66 stipladser), løbe- og drægtighedsstald, individuel opstaldning, delvis spaltegulv
- 400 slagtesvin/polte, 31-110 kg (150 stipladser), produceret dyr, drænet gulv + spalter (33/67)
- 760 årssøer (190 stipladser), farestald, kassestier, delvis spaltegulv
- 24.000 smågrise, 7-31 kg (3.600 stipladser), produceret dyr, toklimastald, delvis spaltegulv
- 75 årssøer (56 stipladser), løbe- og drægtighedsstald, løsgående, delvis spaltegulv

Der foretages ingen ændringer af anlægget i forbindelse med udvidelsen af dyreholdet. Det forventes af dyreholdet vil være i fuld drift 1. december 2017.

¹ Lov om ændring af lov om miljøgodkendelse m.v. af husdyrbrug, lov om miljøbeskyttelse, lov om jordbrugets anvendelse af gødning og om plantedække og forskellige andre love, Lov nr. 204 af 28. februar 2017.

1.2 IKKE TEKNISK RESUMÉ

BELIGGENHED OG PLANMÆSSIGE FORHOLD

Ejendommen ligger i et ådalsområde syd for Lindenberg Å ca. 4,2 km øst for Støvring og 2,6 km nordøst for Skørping.

Der sker ingen bygningsmæssige ændringer i forbindelse med udvidelsen af dyreholdet.

HUSDYRHOLD OG STALDINDRETNING

Der godkendes et dyrehold på:

- 595 årssøer (448 stipladser), løbe- og drægtighedsstald, løsgående, dybstrøelse + spaltegulv
- 90 årssøer (66 stipladser), løbe- og drægtighedsstald, individuel opstaldning, delvis spaltegulv
- 400 slagtesvin/polte, 31-110 kg (150 stipladser), produceret dyr, drænet gulv + spalter (33/67)
- 760 årssøer (190 stipladser), farestald, kassestier, delvis spaltegulv
- 24.000 smågrise, 7-31 kg (3.600 stipladser), produceret dyr, toklimastald, delvis spaltegulv
- 75 årssøer (56 stipladser), løbe- og drægtighedsstald, løsgående, delvis spaltegulv

Svarende til 294,35 DE.

Der ændres ikke på eksisterende staldindretninger i forbindelse med udvidelsen af dyreholdet.

HUSDYRGØDNINGSPRODUKTION OG HÅNDBETING

Der produceres svinegylle på ejendommen, der opbevares i ejendommens to gyllebeholdere på hhv. 1.500 m³ og 3.500 m³. Begge gyllebeholdere overdækkes. Der er opbevaringskapacitet til ca. 9 måneder. Gyllen håndteres og udbringes efter gældende regler.

Den faste gødning fra drægtighedsstalden opbevares i markstakke efter gældende lovgivning.

BAT

Der er etableret et kemisk luftrensingsanlæg i drægtighedsstalden og begge gyllebeholdere overdækkes. Desuden reduceres råproteinindholdet i foderet til søerne. BAT-niveauet for ammoniakemission er således overholdt.

BAT-niveauet for fosfor overholdes uden tiltag.

Udover at overholde BAT indenfor ammoniak- og fosforemission, har kommunen vurderet, at husdyrbruget anvender BAT indenfor management, foder, staldindretning, forbrug af vand og energi, samt opbevaring og behandling af husdyrgødning.

Da husdyrbruget er et IE-brug skal der indføres et miljøledelsessystem på virksomheden.

DET GENERELLE AMMONIAKREDUKTIONSKRAV

Ammoniakreduktionskravet er på 20 % for smågrise og 30 % for søer og slagtesvin på ansøgnings-tidspunktet i 2016.

Det generelle ammoniakreduktionskrav er overholdt.

FORURENING OG GENER FRA HUSDYRBRUGET

Beskyttelsesniveauerne for de forskellige naturtyper, henholdsvis kategori 1-natur, kategori 2-natur og kategori 3-natur omkring ejendommen, er vurderet overholdt.

Der anvendes hyppig udslusning i poltestalden. Den ansøgte produktion overholder herved alle lugt-geneafstande til de forskellige typer af beboelse i området – nærmeste beboelser, samlet bebyggelse og byzone.

1.3 KOMMUNENS AFGØRELSE

TIDLIGERE MEDDELTE GODKENDELSER/TILLADELSER

- Afgørelse om ikke VVM pligt fra 2. juni 2006.

AFGØRELSE

Rebild Kommune vurderer, at der kan meddeles godkendelse af den ansøgte ændring og udvidelse i henhold til de gældende regler. Miljøgodkendelsen er baseret på oplysningerne i ansøgningen samt efterfølgende vurderinger og betinget af godkendelsens vilkår. Godkendelsen omfatter hele den bygningsmæssige del af ejendommen, der drives under CVR-nummer 18867370.

Det er kommunens vurdering, at husdyrbruget har truffet de nødvendige foranstaltninger til at forebygge og begrænse forureningen ved anvendelse af bedste tilgængelige teknik, og at husdyrbruget i øvrigt kan drives på stedet uden at påvirke omgivelserne på en måde, som er uforenelig med hensynet til omgivelserne.

Såfremt vilkårene i denne godkendelse overholdes kan indretning og drift af husdyrbruget ske uden væsentlig påvirkning af miljøet, herunder at projektet ikke skader bevaringsstatus for Natura 2000 områder eller levesteder for arter optaget på Habitatdirektivets bilag IV. En nærmere beskrivelse af vurderingerne fremgår af de enkelte afsnit.

De stillede vilkår vurderes at begrænse risikoen for forurening og ikke-uvæsentlige gener. Der er med denne miljøgodkendelse ikke taget stilling til evt. tilladelser og godkendelser efter anden lovgivning som f.eks. Byggeloven eller Arbejdsmiljøloven.

2 GENERELLE FORHOLD

2.1 LOVGRUNDLAG ETC.

Miljøgodkendelsen meddeles i henhold til § 12 i Lov om miljøgodkendelse m.v. af husdyrbrug nr. 1572 af 20. december 2006, jf. lovbek. nr. 442 af 13. maj 2016, med senere ændringer samt kapitel 3 og 4 i Lov om miljøbeskyttelse (miljøbeskyttelsesloven) nr. 358 af 6. juni 1991, jf. lovbek. nr. 358 af 6. juni 2017.

Miljøgodkendelsen meddeles under forudsætning af, at gældende regler på området samt godkendelsens vilkår til hver tid overholdes. Husdyrbruget skal placeres, indrettes og drives i overensstemmelse med de oplysninger, der fremgår af ansøgningen, og med de ændringer, der fremgår af godkendelsens vilkår.

Ejendommens VVM-screening af 2. juni 2006 bortfalder ved meddelelse af denne godkendelse. Såfremt godkendelsen bliver påklaget, bortfalder den tidligere VVM-screening først, når afgørelsen er endelig.

SAGENS BAGGRUNDSMATERIALE

Følgende oplysninger er indgået i behandling af sagen:

- Ansøgningskema 87254, indsendt den 04. oktober 2016, version 3.

2.2 OFFENTLIGHED

Ansøgningen blev offentliggjort den 10. februar 2017.

Der indkom ingen bemærkninger til ansøgningen.

Udkast til miljøgodkendelsen blev sendt til høring hos naboer og skønnede parter i sagen den 5. juli 2017 med en frist på 6 uger til at indsende bemærkninger.

I høringsperioden har Rebild Kommune tilrettet miljøgodkendelse med hensyn til lovhenviisning (på forsiden og side 6) og jf. ny lovgivning på husdyrbrugområdet indenfor emnerne: Miljøledelse og revurdering.

Miljøledelse side 4, 13 og 34.

Revurdering side 7.

Derudover er vurderinger der vedrører Kommuneplan 2013-2025 udtaget, og vurderinger jf. forslag til Kommuneplan 2017-2029 er ændret til vurderinger jf. Kommuneplan 2017-2029, da Kommuneplan 2017-2029 nu er vedtaget. Ændringerne fremgår af side 11, 27, 37, 38 og 40.

Ændringerne har udelukkende formålet at præcisere i forhold til lovgivningen og er vurderet at være af underordnet betydning for naboer og andre høringsberettigede.

Der indkom ingen bemærkninger i høringsperioden.

2.3 GYLDIGHED

Vilkår:

2.3.1 Miljøgodkendelsen skal være udnyttet indenfor 6 år fra meddelelsesdatoen. Den del af produktionen, der ikke opfylder udnyttelseskravene, bortfalder.

Kommunens kommentarer og vurdering:

Miljøgodkendelsen er truffet i medfør af bekendtgørelse nr. 211 af 28. februar 2017, da ansøgningen er indsendt før 1. august 2017. Miljøgodkendelsen omfattes af de nye udnyttelsesfrister jf. § 48 i ny husdyrgodkendelsesbekendtgørelse². Det vil sige, at udvidelsen af dyreholdet skal være gennemført senest 6 år efter, at afgørelsen er truffet. Hvis udvidelsen af dyreholdet konstateres gennemført før der er gået 6 år, anses afgørelsen dog for udnyttet.

Fra det tidspunkt, hvor godkendelsen er udnyttet gælder herefter, at hvis godkendelsen ikke har været helt eller delvist udnyttet i 3 på hinanden følgende år, bortfalder den del af godkendelsen, der ikke har været udnyttet i de seneste 3 år. Udnyttelse anses her for at foreligge, når der har været en produktion svarende til mindst 25 pct. af det godkendte.

2.4 REVURDERING

Da der godkendes et dyrehold med mere end 750 stipladser til søer er husdyrbruget omfattet af IE-direktivet, og miljøgodkendelsen skal regelmæssigt og mindst hvert 10. år tages op til revurdering, hvilket sker i form af påbud, som ikke medfører en ny retsbeskyttelse. Den første regelmæssige vurdering skal foretages, når der er forløbet 8 år. Ved revurderingen skal det sikres, at kravene i § 24, jf. bilag 3, pkt. A, og i §§ 25, 26 og 34 i husdyrgodkendelsesbekendtgørelsen³ overholdes.

Det er planlagt at påbegynde den første revurdering i 2025. En godkendelse af et IE-husdyrbrug tages dog op til revurdering, når der er offentliggjort en BAT-konklusion, der vedrører den væsentligste del af husdyrbrugets aktiviteter. Revurderingen vil blive tilrettelagt på en sådan måde, at husdyrbruget kan overholde kravene senest 4 år efter offentliggørelsen af BAT-konklusionen.

2.5 OPHØR

Vilkår:

2.5.1 Inden eventuelt ophør af husdyrbruget skal kommunen kontaktes med et skriftligt forslag til en ophørsplan.

2.5.2 IE-husdyrbrug skal senest 4 uger efter driftsophør anmelde dette til kommunen med et oplæg til vurdering efter § 38 k, stk. 1, i Jordforureningsloven⁴.

Ansøgers oplysninger:

I forbindelse med ophør vil der blive truffet de nødvendige foranstaltninger med henblik på at overlevere anlægget i forsvarlig miljømæssig tilstand.

² Bekendtgørelse om godkendelse og tilladelse m.v. af husdyrbrug nr. 916 af 23. juni 2017.

³ Bekendtgørelse om godkendelse og tilladelse m.v. af husdyrbrug nr. 916 af 23. juni 2017.

⁴ Lov om forurennet jord (jordforureningsloven) nr. 370 af 2. juni 1999, jf. lovbek. nr. 1190 af 27. september 2016, med senere ændringer.

- Den resterende husdyrgødning i kummer og tanke vil blive fjernet.
- Staldene vil blive rengjort og spildevandet kørt ud på dyrkede arealer i henhold til lovgivningen.
- Udtjent inventar og andet metal vil blive leveret til produkthandleren.
- Udtjent elektronisk udstyr vil blive leveret til genbrug.
- Andet affald vil blive afhændet efter miljølovens forskrifter.
- Gylletankene vil blive fjernet, når de ikke længere er brugbare for denne eller anden bedrift.

Kommunens kommentarer og vurdering

Der er stillet vilkår om, at ejer ved ophør af produktionen skal kontakte kommunen med et skriftligt forslag til en ophørsplan. Ophørsplanen kan indeholde beskrivelse af mængden af f.eks. kemikalier, affaldsprodukter, gødning og andre miljøskadelige stoffer, og hvordan de bortskaffes samt beskrivelse af eventuel nedrivning af anlæg mv.

Husdyrbrug omfattet af IE-direktivet skal indsende en vurdering til kommunen, som indeholder en risikovurdering med hensyn til menneskers sundhed og miljøet. Viser risikovurderingen, at det ikke kan afvises, at forureningen udgør en væsentlig risiko for menneskers sundhed eller miljøet, skal vurderingen derudover indeholde et oplæg til foranstaltninger, der sikrer, at forureningen ikke udgør en sådan risiko.

Rebild kommune vurderer, at der ikke er behov for at stille yderligere vilkår vedrørende ophør.

2.6 MEDDELELSESPLIGT – ANLÆG, EJERFORHOLD

Eventuelle ændringer i de forudsætninger, som har ligget til grund for husdyrbrugets miljøgodkendelse skal altid forud anmeldes til kommunen. Herefter vil kommunen foretage en vurdering af, hvorvidt de påtænkte ændringer udløser krav om en ny miljøgodkendelse.

2.7 KLAGE- OG SØGSMÅLSVEJLEDNING

Godkendelser og tilladelser kan påklages til Miljø- og Fødevareklagenævnet inden 4 uger fra afgørelsen er offentligt bekendtgjort. En eventuel klage skal indsendes gennem Klageportalen, som findes på www.borger.dk eller www.virk.dk. En eventuel klage skal være Miljø- og Fødevareklagenævnet i hænde **senest fredag den 22. september 2017, kl. 23.59**.

Hvis kommunen fastholder sin afgørelse, skal den senest 3 uger efter klagefristens udløb indsende kommunens bemærkninger til sagen og de anførte klagepunkter. Kommunen skal endvidere fremsende de dokumenter, der er indgået i sagens bedømmelse.

Det er en betingelse for Miljø- og Fødevareklagenævnets behandling af en klage, at klager indbetaler et gebyr til Miljø- og Fødevareklagenævnet. Klagegebyret er fastsat til 900 kr. for private og 1.800 kr. for virksomheder og organisationer. Opkrævning finder sted i forbindelse med indsendelse af klagen gennem Klageportalen. Vejledning om klageportalen kan findes på Miljø- og Fødevareklagenævnets hjemmeside www.nmkn.dk.

I særlige tilfælde kan en klage indsendes uden om Klageportalen. De særlige forhold, som kan begrunde en undtagelse fra kravet om at klage via Klageportalen er f.eks. særlige handicap, såvel kognitiv som fysisk funktionsnedsættelse samt demens. En undtagelse kan også gælde for: borgere, der mangler digitale kompetencer, for visse socialt udsatte borgere, borgere med psykiske lidelser og borgere med sprogveskigheder, hvor hjælp og vejledning fra myndigheden eller nævnet ikke konkret vurderes at være en egnet løsning.

Hvis du tilhører en af de nævnte grupper og trods vejledning ikke har mulighed for at bruge Klageportalen, kan du aflevere/indsende din klage til kommunen:

Rebild Kommune
Center Natur og Miljø
Hobrovej 110
9530 Støvring

Du skal begrunde din anmodning om fritagelse for brug af Klageportalen. Hvis du er fritaget for at bruge digital post af din kommune, bedes du oplyse dette i din anmodning. Myndigheden sørger for at sende din anmodning videre til Miljø- og Fødevareklagenævnet, som i hvert enkelt tilfælde vurderer, om der foreligger særlige forhold, der gør, at du kan blive fritaget for at bruge Klageportalen.

Du får besked fra Miljø- og Fødevareklagenævnet, om din anmodning kan imødekommes.

Godkendelsen kan godt udnyttes, selvom der klages over den, medmindre Miljø- og Fødevareklagenævnet bestemmer andet, og under forudsætning af, at andre nødvendige tilladelser er indhentet. Det skal bemærkes, at Miljø- og Fødevareklagenævnet ved sin behandling kan ændre eller opheve en godkendelse. Udnyttes en godkendelse, der er klaget over, sker det derfor for egen regning og risiko.

Denne afgørelse kan endvidere indbringes for domstolene, jf. husdyrgodkendelseslovens § 90. En eventuel sag skal være anlagt inden 6 måneder efter annonceringen.

3 HUSDYRBRUGET BELIGGENHED OG PLANMÆSSIGE FORHOLD

3.1 BYGGE- OG BESKYTTELSESLINJER, AFSTANDE, FREDNINGER MV.

Kommunens kommentarer og vurdering

Der skal i henhold til husdyrgodkendelseslovens §§ 6 og 8⁵ redegøres for en række afstande, som er vist i tabellen herunder. Afstandskrav i §8 i Lov om miljøgodkendelse af husdyrbrug mv. nr. 1572 gælder udelukkende nye anlæg, som ikke er relevant i nærværende miljøgodkendelse.

Table 1: Afstandskrav og faktiske afstande i forhold til den planlagte udvidelse

	Min. afstandskrav (m)	Aktuel afstand (m)
Beboelse på anden ejendom	50	46 m fra "Polte" til Skindbjerglundvej 7
Byzone, sommerhusområde, områder udlagt til boligformål, rekreative formål etc.	50	2.200 m fra 0.4.5. boligområde i Gl. Skørping ved Fræervej

Afstandskravet på 50 m i henhold til § 6, stk. 1 nr. 4) i husdyrgodkendelsesloven er ikke overholdt for staldanlægget "Polte" til beboelsen på Skindbjerglundvej 7, der er ejet af ansøger. Da det ansøgte dyrehold i "Polte" er mindre end i nudriften, og da den faktiske lugt (OU) er mindre i ansøgt drift i forhold til nudrift, er kravet om at der ikke må ske udvidelser, der kan medføre forøget forurening, overholdt.

De oplyste ændringer af husdyrbruget kræver ikke dispensation fra museumslovens bestemmelser om fredede fortidsminder og beskyttede diger eller naturbeskyttelseslovens bestemmelser om bygge- og beskyttelseslinjer eller fredningsbestemmelser.

Rebild Kommune vurderer, at anlæggene ikke ligger indenfor fredninger, strand-, klit-, sø-, å- og fortidsmindebeskyttelseslinjer eller indenfor skov-, vej- og kirkebyggelinjer.

Det er herefter kommunens vurdering, at alle krav vedrørende afstande er overholdt, og det vurderes ikke nødvendigt at stille vilkår.

3.2 PLACERING I LANDSKABET

Ansøgers oplysninger:

Der er tale om en eksisterende landbrugsejendom beliggende nordøst for Gl. Skørping. Området er generelt præget af at være et område med meget landbrug, men også med væsentlige indslag af større naturområder.

⁵ Lov om miljøgodkendelse m.v. af husdyrbrug nr. 1572 af 20. december 2006, jf. lovbek. 442 af 13. maj 2016, med senere ændringer.

Tabel 2: Husdyrbrugets samlede anlæg

	Byggeår/ Renoveret	Grund- plan ca.	Byg- nings-høj- de ca.	Tag- hæld- ning	Byggemateria- ler	Anvendelse
Klimastald	2007	1750 m ²	7 m	20	Elementer sø- sten, grå tag	Smågrise
Farestald	2001	1210 m ²	7 m	20	Elementer sø- sten, grå tag	Søer
Drægtigheds- stald	2001	1280 m ²	7 m	20	Elementer sø- sten, grå tag	Søer
Øvrige stalde	Renoveret 2001	830 m ²	5 m	25	Pudset, grå tag	Søer og polte
Gylletank I		1500 m ³	3 m			Gylle
Gylletank II		3500 m ³	9 m			Gylle

Kommunens kommentarer og vurdering

Ejendommen ligger i den nordøstlige del af landskabsområdet "Lindborg Skovdal", der er et ådalsområde, der er stærkt præget af skov. Ådalen er præget af flad dalbund, men smallere længere imod øst. Primært er dalen i høj grad præget af skovklædte dalsider.

I kommuneplan 2017-2029 ligger ejendommen i et område udpeget som "bevaringsværdigt landskab", i "større sammenhængende landskaber" og i "dallandskab".

Da der ikke etableres nyt byggeri i forbindelse med det ansøgte, vil der ikke være påvirkninger af de landskabelige værdier i området, og fra nabobeboelser vil de visuelle påvirkninger være uændrede.

4 BEDSTE TILGÆNGELIGE TEKNIK (BAT) ETC.

Ansøgers oplysninger:

Miljøstyrelsen har vurderet hvad der er muligt for at overholde BAT i en svineproduktion. Det vejledende BAT niveau er senest opdateret 31. maj 2011.

Det vejledende BAT niveau er i husdyrgodkendelse.dk beregnet til 3.078 kg N/år.

Ammoniakfordampningen kan beregnes til 2.243 kg N/år og lever dermed op til det vejledende BAT niveau for bedriften.

Kommunens kommentarer og vurdering

Et af husgodkendelseslovens hovedformål er, at fremme anvendelsen af bedste tilgængelige teknik (BAT), herunder renere teknologi, således at ressourceforbruget og tab af forurenende stoffer til omgivelserne bliver mindst mulig. BAT er således et bredt begreb, der for husdyrbrug omfatter alle anvendte teknikker og miljøteknologier til nedbringelse af forurening. Hvorvidt husdyrbruget lever op til kravet om anvendelse af BAT beror på en helhedsvurdering under hensyntagen til proportionalitetsprincippet.

I vurderingen inddrages følgende punkter:

- Ammoniakemission fra anlæg
- Management
- Miljøledelse
- Foder
- Staldindretning
- Forbrug af vand og energi
- Opbevaring/behandling af husdyrgødning
- Udbringning af husdyrgødning

AMMONIAKEMISSION FRA ANLÆG

Husdyrbrugets emission af ammoniak til omgivelserne påvirkes af flere af ovenstående punkter, og er således en essentiel del af BAT-vurderingen.

Vurderingen af BAT-niveau af ammoniakemissionen er foretaget med baggrund i:

”Vejledende emissionsgrænseværdier opnåelige ved anvendelse af den bedste tilgængelige teknik (BAT) - Husdyrbrug med konventionelt hold af søer med pattegrise til fravæning (gyllebaserede staldsystemer) - omfattet af husdyrgodkendelseslovens §§ 11 og 12, Miljøministeriet, Miljøstyrelsen, 2011”

”Vejledende emissionsgrænseværdier opnåelige ved anvendelse af den bedste tilgængelige teknik (BAT) - Husdyrbrug med konventionel produktion af smågrise (gyllebaserede staldsystemer) - omfattet af husdyrgodkendelseslovens §§ 11 og 12, Miljøministeriet, Miljøstyrelsen, 2011”.

”Vejledende emissionsgrænseværdier opnåelige ved anvendelse af den bedste tilgængelige teknik (BAT) - Husdyrbrug med konventionelt produktion af slagtesvin 30 – 102 kg (gyllebaserede staldsystemer) – omfattet af husdyrgodkendelseslovens §§ 11 og 12, Miljøministeriet, Miljøstyrelsen, 2011”.

Der sker ingen nybyggeri eller renoveringer af de fleste staldanlæg i forbindelse med udvidelsen af dyreholdet, hvorfor disse staldanlæg regnes som værende eksisterende anlæg i BAT-sammenhæng. Smågrisestalden er dog nyrenoveret og BAT-kravet er her beregnet som for nye stalde.

Den ansøgte produktions vejledende BAT-niveau for ammoniakemission er, gennem husdyrgodkendelse.dk, beregnet til 3.078,00 kg NH₃-N /år på godkendelsestidspunktet.

Den ansøgte produktion vurderes at opfylde BAT-niveauet, da ammoniakemissionen er beregnet til 2.243,78 kg NH₃-N /år.

Niveauet er opnået ved, at ansøger har et kemisk luftvaskerianlæg på drægtighedsstalden, overdækning af begge gyllebeholdere samt ved nedsat råprotein i foderet til søerne. Der er i de forskellige afsnit i godkendelsen fastsat vilkår til sikring af, at BAT-niveauet for ammoniakemission overholdes (vilkår: 5.1.2, 5.3.1 og 6.2.2).

Da det ansøgte projekt opfylder BAT-niveauet med hensyn til ammoniakfordampning, er der i godkendelsen ikke taget stilling til fravalg af virkemidler, idet det står ansøger frit for, at vælge de virkemidler, der ønskes til at opnå BAT-niveauet.

MANAGEMENT (LEDELSES- OG KONTROLRUTINER)

Se ansøgers oplysninger i kapitel 10.

Rebild Kommune er enig med ansøger i, at de valgte tiltag er BAT.

MILJØLEDELSE

Da husdyrbruget er et IE-husdyrbrug, ud fra definitionen i husdyrgodkendelsesbekendtgørelsens⁶ § 2, pkt. 11, er virksomheden omfattet af regler om miljøledelse.

Se kapitel 12.

FODER

Se ansøgers redegørelse i afsnit 5.3.

For vurdering af BAT-niveau for fosfor i husdyrgødning i svinebesætninger, er miljøstyrelsens vejledende emissionsgrænseværdier benyttet. Værdierne er angivet i miljøstyrelsens vejledninger, nævnt under ovenstående afsnit om ammoniakemission fra anlæg.

Med den valgte sammensætning af dyreholdet, er det beregnet, at fosforindholdet i den mængde husdyrgødning, der produceres på anlægget højst må være 7.609,42 kg P ab lager.

Kravet er overholdt idet, der produceres 7.072,55 kg P ab lager pr. år.

Ansøger har ikke haft behov for at benytte virkemidler til overholdelse af kravet.

For at opnå BAT niveauet for ammoniakemission er der reduceret i råproteinindholdet i foderet til søerne, jf. afsnit 5.3.

Rebild Kommune er enig med ansøger i, at de valgte tiltag er BAT.

STALDINDRETNING

⁶ Bekendtgørelse om godkendelse og tilladelse m.v. af husdyrbrug nr. 916 af 23. juni 2017.

Ansøgers valg af staldindretning har stor betydning for ejendommens ammoniakemission og fastholdes derfor med vilkår med henblik på, at sikre overholdelse af beregnet BAT-niveau for ammoniakemission. Kommunens vurdering er, at ansøger har valgt nogle teknikker og teknologier, der samlet set for anlægget, opfylder den ovenfor fastsatte emissionsgrænseværdi for ammoniak, som er opnåelig ved anvendelse af den bedst tilgængelige teknik. Ved "teknikker" menes primært teknikker optaget på Miljøstyrelsens vejledende teknologiliste suppleret med valgte fodertiltag. På teknologilisten er der optaget teknologier, hvor effekten vurderes at være tilstrækkeligt dokumenteret til, at teknologien kan anvendes uden yderligere dokumentation for effekten. Se afsnit 5.1.

FORBRUG AF VAND OG ENERGI

Se ansøgers redegørelse i afsnit 5.4.

Rebild Kommune er enig med ansøger i, at de valgte tiltag er BAT.

OPBEVARING/BEHANDLING AF HUSDYRGØDNING

Se ansøgers redegørelse i kapitel 6.

Ansøger har valgt, at have fast overdækning på de to gyllebeholdere, hvilket bidrager til at opfylde BAT-niveauet med hensyn til ammoniakemission. Der er derfor stillet vilkår om fast overdækning.

Rebild Kommune vurderer, at overholdelse af de generelle regler om opbevaring af husdyrgødning i husdyrgødningsbekendtgørelsen er BAT.

UDBRINGNING AF HUSDYRGØDNING

Se ansøgers redegørelse i kapitel 10.

Rebild Kommune anser som udgangspunkt husdyrgødningsbekendtgørelsen generelle udbringningskrav som værende BAT.

OVERORDNET BAT-VURDERING

På baggrund af ansøgers oplysninger, er det Rebild Kommunes vurdering, at ansøger har valgt teknikker og teknologier, der lever op til, hvad der er opnåeligt ved anvendelse af bedste tilgængelige teknik. Samlet vurderer Rebild Kommune hermed, at ansøger har truffet de nødvendige foranstaltninger til at forebygge og begrænse forureningen ved anvendelse af den bedste tilgængelige teknik.

DET GENERELLE AMMONIAKREDUKTIONSKRAV

Det generelle ammoniakreduktionskrav er en del af beskyttelsesniveauet for ammoniak.

For de forskellige dyretyper er der fastsat et maksimalt acceptabelt ammoniaktab ud fra en procentmæssig reduktion af ammoniakemissionen fra det såkaldte "bedste staldsystem med hensyn til ammoniakfordampning i 2005/2006. Ammoniakreduktionskravet gælder for udvidelser samt for stalde, der renoveres.

Det generelle ammoniakreduktionskrav er på ansøgningstidspunktet (4. oktober 2016) fastsat til: 30 % for årssøer samt slagtesvin og 20 % for smågrise.

Beregninger i ansøgningskema 87254 viser, at det generelle ammoniakreduktionskrav er overholdt.

5 HUSDYRHOLD, STALDANLÆG OG DRIFT

5.1 HUSDYRHOLD OG STALDINDRETNING

Vilkår:

- 5.1.1 Den samlede produktion må ikke overstige 294,35 DE på årsplan fordelt på 760 stk. årssøer (760 stipladser), 24.000 smågrise (7-31 kg) (3.600 stipladser) og 400 slagtesvin (31-110 kg) (150 stipladser). Husdyrholdet skal være sammensat og staldindretning m.v. skal være i overensstemmelse med tabel 4 herunder.
- 5.1.2 Afkast fra Drægtighedsstalden, jf. bilag 1, skal tilsluttes et kemisk luftrensningsanlæg.
- 5.1.3 Luftrensningsanlægget skal forsynes med en trykmåler, vandmåler og pH-måler.
- 5.1.4 Luftrensningsanlægget skal indstilles til at behandle udsugningsluften op til 41.6 % af den maksimale ventilationskapacitet fra Drægtighedsstalden. De første 0 – 42 m³ luft pr. time udsugningsluft skal altid ledes gennem luftrensningsanlægget.
- 5.1.5 Luftrensningsanlægget skal være i drift året rundt.
- 5.1.6 Der må kun anvendes svovlsyre i luftrensningsanlægget.
- 5.1.7 Svovlsyreopløsningen, der overrisler filteret, må maksimalt have en pH-værdi på 2.
- 5.1.8 Tryktabet over luftrensningsanlægget må ikke overstige 200 pascal (Pa).
- 5.1.9 Luftrensningsanlægget skal vedligeholdes i overensstemmelse med producentens vejledning. Producentens vejledning skal opbevares på husdyrbruget.
- 5.1.10 Der skal føres en logbog for luftrensningsanlægget, hvori følgende registreres:
- Månedlige målinger af vandforbruget og tryktabet
 - Luftrensningsanlæggets driftstid
 - Tidspunkter for rengøring/skiftning af filtre
 - Enhver form for driftsstop med angivelse af årsag og varighed.
- Faktura for indkøbt svovlsyre samt udskrifter af pH-målinger skal indsættes i logbogen.
- 5.1.11 Der skal indgås en skriftlig aftale med producenten/leverandøren om serviceeftersyn af luftrensnings-anlægget, herunder kalibrering af pH-målere. Luftrensningsanlægget skal kontrolleres af producenten/leverandøren mindst hver fjerde måned. Serviceaftale med producenten skal opbevares på husdyrbruget.
- 5.1.12 Tilsynsmyndigheden skal underrettes, såfremt luftrensningsanlægget er ude af drift i en periode på mere end 10 dage.
- 5.1.13 Logbogen/den elektroniske registrering af data, data for pH-målinger, kontrolrapporter samt dokumentation for kalibrering af pH-måler skal opbevares på husdyrbruget i mindst fem år og forevises på tilsynsmyndighedens forlangende.

Ansøgers oplysninger:

Staldene er etableret med delvise spaltegulve, og i drægtighedsstalden er der ligeledes dybstrøelse.

Der er kemisk luftrensning i drægtighedsstalden. Der er et eksisterende anlæg fra Munters, som kan reducere udledning af ammoniak med helt op til 90 %. I forbindelse med udvidelse vil luften bliver renses således at emissionen reduceres med 70 %. Der er ingen rensning i de øvrige stalde.

Kommunens kommentarer og vurdering:

Der godkendes en fremtidig sammensætning af dyreholdet som vist i tabel 3 og tabel 4 herunder.

Tabel 3: Oversigt over dyretyper og staldsystemer, der indgår i ansøgningen.

Staldsystem kode	Navn på dyretype og staldsystem	Nudrift/ansøgt	Antal dyr	Antal DE
SvSo04	Årsso, løbe- og drægtighedsstald, Løsgående, dybstrøelse + spaltegulv	Nudrift	540	85,47
		Ansøgt	595	94,16
SvSo01	Årsso, løbe- og drægtighedsstald, Individuel opstaldning, delvis spaltegulv	Nudrift	90	14,25
		Ansøgt	90	14,24
SvSl04	Slagtesvin, Drænet gulv + spalter (33/67)	Nudrift	575	13,69
		Ansøgt	400	10,87
SvSo09	Årsso, farestald, Kassestier, delvis spaltegulv	Nudrift	705	47,82
		Ansøgt	760	51,54
SvSm01	Smågrise fra 7,2 kg, Toklimastald, delvis spaltegulv	Nudrift	6100	26,97
		Ansøgt	24000	111,67
SvSo07	Årsso, løbe- og drægtighedsstald, Løsgående, delvis spaltegulv	Nudrift	75	11,87
		Ansøgt	75	11,87

Tabel 4: Produktionsoversigt med angivelse af kode for dyrekategori.

Staldnavn	Godk. pligtig renovering	Staldsystem kode	Nudrift/ansøgt	Antal dyr	Antal Stipladser	Evt. vægt (kg)/alder (mdr.)		Evt. mælkeydelse (EKM) /ændret fravænningsvægt i alt per årsso*	Antal DE
						Ind	Ud		
Drægtighedsstald	Nej	SvSo04	Nudrift	540	406			0,00	85,47
			Ansøgt	595	448			0,00	94,16
Løbestald	Nej	SvSo01	Nudrift	90	66			0,00	14,25
			Ansøgt	90	66			0,00	14,24
Polte	Nej	SvSl04	Nudrift	575	150	30,00	102,00		13,69
			Ansøgt	400	150	31,00	110,00		10,87
Farestald	Nej	SvSo09	Nudrift	705	176			0,00	47,82
			Ansøgt	760	190			0,00	51,54
Klimastald	Nej	SvSm01	Nudrift	6100	1000	7,20	30,00		26,97
			Ansøgt	24000	3600	7,00	31,00		111,67
Drægtighedsstald 2	Nej	SvSo07	Nudrift	75	56			0,00	11,87
			Ansøgt	75	56			0,00	11,87
Sum			Nudrift						200,07
			Ansøgt						294,35
Ændring alle produktioner:									94,29

Placering af det enkelte staldanlæg fremgår af bilag 1 - situationsplan.

Der er sat vilkår til dyreholdets størrelse, sammensætning og til den kemiske luftvasker i drægtighedsstalden.

5.2 VENTILATION

Vilkår:

5.2.1 Alle ventilationer i poltestalden skal vaskes efter hvert hold slagtesvin.

Ansøgers oplysninger:

Staldene er med undertryksventilation med loftsventiler i klimastald og diffus i øvrige stalde. Der er separat styring på hver sektion, som styrer alt med varme/ventilation og overbrusning og alarm. Afkastene er 1 meter over taget. Ventilationen er frekvensstyret.

Kommunens kommentarer og vurdering:

Ovenstående vilkår er stillet i overensstemmelse med ansøgning og for at sikre, at ventilationen af staldene, altid sker på den mest energieffektive måde. Det er herefter kommunens vurdering, at det ikke er nødvendigt, at stille yderligere vilkår.

5.3 FODRING

Vilkår:

- 5.3.1 Den totale mængde N ab dyr pr. år beregnet som N ab dyr pr. årsso x antallet af årssøer skal være mindre end 16.297 kg N pr. år.
"N ab dyr pr. årsso" beregnes ud fra følgende ligning: $N \text{ ab dyr pr. årsso} = ((FE_{SO} \text{ pr. årsso} \times \text{gram råprotein pr. } FE_{SO})/6250) - 1,98 - (\text{antal fravænnede pr. årsso} \times \text{fravænningsvægt} \times 0,0257)$.
- 5.3.2 Der skal føres en logbog eller en produktionskontrol, hvoraf følgende skal fremgå:
- antal årssøer
 - antal fravænnede pr. årsso
 - fravænningsalder og -vægt, foderforbrug pr. årsso
 - det gennemsnitlige indhold af råprotein pr. FE_{SO} i de anvendte blandinger i henholdsvis drægtigheds- og diegivningsperioden.
- 5.3.3 N ab dyr skal på baggrund af logbogens eller produktionskontrollens oplysninger beregnes for en sammenhængende periode på minimum 12 måneder.
- 5.3.4 Der skal udarbejdes en blandeforskrift for foder mindst hver tredje måned, såfremt der anvendes hjemmeblandet foder.
- 5.3.5 Logbogen/produktionskontrollen, indlægssedler for hver tredje måned samt eventuelle blandingsforskrifter skal opbevares på husdyrbruget i mindst fem år og forevises på tilsynsmyndighedens forlangende.

Tabel 5: forudsætninger for råproteintildeling til søer.

Faktor	Værdi
Antal årssøer	760
Antal fravænnede pr. årsso (stk.)	31,00
Vægt ved fravæning (kg)	7,00
FE_{SO} pr. årsso	1.450
Råprotein pr. FE_{SO} (g)	125,00
Kg N ab dyr pr. årsso	21,44

Ansøgers oplysninger:

På ejendommen anvendes der tørfoder. Der anvendes halm til dybstrøelsen i drægtighedsstalden.

Fordøjeligheden af fosfor i foderblandinger til svin er ofte lav, hvorved fosfor udskilles via gødningen. Den primære årsag til den lave fordøjelighed er, at op til 80 procent af fosfor i olie/proteinholdige frø og korn er bundet som fytat, hvilket er vanskeligt at fordøje for svin. Det er derfor nødvendigt, at enzymet fytase er til stede for, at den fytatbundne fosfor bliver tilgængelig for grisen. Der anvendes hjemmeblandet foder med ekstra fytase tilsat.

Der anvendes fasefodring på ejendommen.

Management på bedriften stiler mod et minimum af spild af foderrester.

Der udarbejdes foderplaner der i den forbindelse optimeres så tildelingen af N og P begrænses mest muligt. Man vil til en hver tid på ejendommen holde sig orienteret om nye muligheder i relation til bedre udnyttelse af næringsstofferne i foderet. Der anvendes således færre $FE/$ årsso end normen, og indholdet af råprotein er lavere end normen. Der anvendes 1.450 $FE/$ årsso og proteinindholdet er 125 gr/ FE .

Kommunens kommentarer og vurdering:

Ansøger har valgt at anvende fodertiltag som virkemiddel for at opfylde BAT-niveauet og fastholdes derfor på det i godkendelsen. I ansøgningen er indholdet af råprotein i foderet til søerne opgivet til at være maksimalt 125 gram råprotein/FE, og foderenheden er angivet til 1.450 FE/årso. Disse værdier indgår som forudsætning for beregning af ammoniakemission og den tilladte udvaskning af kvælstof til miljøet. Det står dog ansøger frit for at regulere på råproteinindhold og foderenheder så længe den totale mængde N af dyr pr. år er mindre end 16.297 kg.

Rebild Kommune vurderer, at kravet til BAT er overholdt med de planlagte fodertiltag, og at der ikke er behov for at stille yderligere vilkår vedrørende fodring.

5.4 ENERGI OG VANDFORBRUG**Vilkår:**

5.4.1 Der skal senest et år efter godkendelsesdatoen udføres energieftersyn af et energiselskab eller en energikonsulent, hvor de energiforbrugende processer i bedriften gennemgås. Der skal udarbejdes en rapport som indeholder resultater og konkrete energibesparende forslag med tilhørende tilbagebetalingstid. Rapporten skal kunne fremvises til tilsynsmyndigheden på forlangende.

Ansøgers oplysninger:**Tabel 6: Energiforbrug før og efter udvidelsen**

Type	Forbrug før	Forbrug efter
Elforbrug	200.000 kwh	298.000 kwh
Fyringsolie stald	Halmfyr	Halmfyr
Diesellole til markbruget	25.500 l	25.500 l

Tabel 7: Vandforbrug før og efter udvidelsen

Type	Forbrug før	Forbrug efter
Årligt forbrug af drikkevand	7000 m ³	10.000 m ³
Årligt forbrug af vaskevand til vask af stalde	500 m ³	1.000 m ³

Energibesparende foranstaltninger**Belysning:**

- Der bruges i videst mulige omfang energisparepære/lavenergi belysning.
- Lamper rengøres jævnligt
- Lyset er tændt i forbindelse med fodring og ophold i staldene. Fodring og ophold i staldene sker typisk i perioden 6-18 og i den periode vil lyset være tændt minimum 8 timer dagligt.

Det skal understreges, at tidspunkterne for lys er vejledende, og der vil kunne være daglige og sæsonmæssige udsving i varigheden af tændt lys.

Korntørring:

Kornet tørres i silo.

Transport:

Køretøjer vedligeholdes og tomgangskørsel undgås. Ansøger har fokus på at minimere antal transporter.

Ventilation:

Staldene er med undertryksventilation med loftsventiler i klimastalden og diffus i de øvrige stalde. Der er separat styring på hver sektion, som styrer alt med varme/ventilation og overbrusning og alarm. Afkastene er 1 meter over taget. Ventilationen er frekvensstyret.

Vandbesparende foranstaltninger

- Anlæggets drikkevandsinstallationer rengøres og efterses jævnligt med henblik på at undgå spild.
- Ansøger bestræber sig på at minimere forbruget af vaskevand. Der etableres vandure/biure, hvor vandforbruget følges.
- Vandforbruget minimeres ved at der bruges drikkenipler over fodertruget. Dermed opsamles det vand, der spildes og der anvendes kun præcist det drikkevand grisene tapper.
- For ikke at bruge mere vand end nødvendigt og samtidig få en effektiv rengøring, anvendes højtryksrensere og iblødsætning, når staldene rengøres.
- Stophaner på vandslanger.

Kommunens kommentarer og vurdering:

Der er stillet vilkår om, at der skal foretages et energieftersyn på ejendommen inden 1 år fra godkendelsesdatoen. Vilkåret er stillet med det formål at sikre, at ansøger bliver opmærksom på energibesparende tiltag.

På baggrund af de oplyste forbrugsmængder, vurderer Rebild Kommune herefter, at det ikke er nødvendigt at stille yderligere vilkår.

5.5 SPILDEVAND – HERUNDER REGNVAND**Vilkår:**

- 5.5.1 Al vask af traktorer, maskiner, redskaber og dyretransportvogne skal foregå på en støbt, tæt plads med bortledning af spildevand til gyllesystemer eller opsamlingsbeholder.
- 5.5.2 Tag- og overfladevand må ikke indeholde andre stoffer end hvad der sædvanligt forekommer i regnvand.
- 5.5.3 Tag- og overfladevandet må ikke nedsives i forurennet jord.
- 5.5.4 Der må ikke tilledes sanitært spildevand eller processpildevand til nedsivningsanlægget for tag- og overfladevand.

Ansøgers oplysninger:**Tabel 8: Spildevandsmængder før og efter udvidelsen**

Spildevandstyper	m ³ /år før udvidelse	m ³ /år efter udvidelse	Afledes til	Rense-foranstaltning
Rengøringsvand, drikkevandsspild mv.	500 m ³	1000 m ³	Gyllebeholder	Ingen
Sanitært spildevand fra stuehus	-	-	-	-

1000 m³/år spildevand tilledes gyllebeholder med flydende husdyrgødning efter udvidelsen.

Rengøringsvand ledes fra stald til gyllebeholder.

Tagvandet opsamles og ledes til nedsivning nord for ejendommen

Kommunens kommentarer og vurdering:

Med henblik på at forebygge forurening med f.eks. olieprodukter er der stillet vilkår om, at vask af traktorer mv. skal ske på vaskeplads med afløb til separat opsamlingsbeholder.

Der er desuden stillet vilkår til nedsivning af uforurenet tag- og overfladevand. Vilkårene er sat i henhold til § 38 i Miljøministeriets bekendtgørelse nr. 726 af 1. juni 2016 om spildevandstilladelser m.v. efter miljøbeskyttelseslovens kapitel 3 og 4, og selv om der er tale om gældende lovgivning, har kommunen valgt at stille vilkårene for at gøre ansøger ekstra opmærksom herpå.

Det vurderes ikke nødvendigt at stille yderligere vilkår.

5.6 AFFALD

Vilkår:

- 5.6.1 Olie- og kemikalieaffald skal til enhver tid opbevares i tæt emballage. Oplægspladsen skal være afskærmet mod nedbør og indrettes med tæt bund og opkant, således at en mængde, mindst svarende til indholdet af den største beholder, tilbageholdes ved spild eller lækage.
- 5.6.2 Opbevaring og håndtering af affald må ikke medføre forurening eller risiko for forurening af omgivelserne, herunder af jord, overfladevand, grundvand, luft eller kloak.
- 5.6.3 Der skal til enhver tid foreligge dokumentation for, at affald er bortskaffet miljømæssigt forsvarligt. Dokumentationen skal gemmes i 5 år og kunne fremvises til tilsynsmyndigheden på forlangende.

Ansøgers oplysninger:

Døde dyr opbevares i container beliggende på Skindbjerglundvej 3 og afhentes af DAKA. Den maksimale mængde er 500 smågrise, 25 søer og polte årligt – dog med det forbehold at det naturligvis ikke kan forudsiges nøjagtigt.

Tabel 9: Fast affald

Affaldstype	Opbevaringssted	Transportør	Modtageanlæg	Mængder pr. år	EAK-kode	ISAG-kode
Olie- og kemikalieaffald:						
Spildolie	Maskinhus	-	Kommunal modtagestation	200	13.02.08	06.01
Olietromle	Maskinhus	-	Kommunal modtagestation	2	15.01.04	56.20
Blyakkumulatorer	-	-	Kommunal modtagestation	ingen	16.06.01	05.99
Spraydåser		Egen	Kommunal modtagestation	15	16.05.04	23.00
Kanyler i særlig beholder	Stald	Marius Pedersen	Kommunal modtagestation	varierende	18.02.02	05.13
Tørbatterier – NiCd		-	Kommunal modtagestation	ingen	20.01.33	77.00
Tørbatterier – Kviksølv		-	Kommunal modtagestation	ingen	20.01.33	77.00
Fast affald:						
Tom emballage (papir/pap)	Container	KBS	Kommunal modtagestation	Varierende mængder	15.01.01	50.00
Tom emballage (plast)	Container	KBS	Kommunal modtagestation	Varierende mængder	15.01.02	52.00
Bigbags af PE-plast	Container	KBS	Kommunal modtagestation	Varierende mængder	15.01.02	52.00
Lysstofrør og elsparepærer		Egen	Kommunal modtagestation	100	20.01.21	79.00
Jern og metal	Intet fast	Produkthandler	Produkthandler	varierer	02.01.10	56.20
Diverse brændbart inkl. tomme medicinglas	Container	KBS		Varierende mængder	Afhængig af indhold / 15.01.07	19.00
Glas	Intet fast	Egen	Kommunal modtagestation		20.01.02	51.00

Beskrivelse af kemikalier generelt

På ejendommen forekommer ingen opbevaring af klinisk / medicinsk affald (sprøjter medicinrester m.v.), idet dette medtages/bortskaffes af dyrlæge eller gennem den kommunale modtagestation. Eventuel opbevaring af brugte sprøjter vil ske i kanyleboks og bortskaffes i overensstemmelse med kommunens affaldsregulativ eller via dyrlæge.

Beskrivelse af pesticider

Rester af pesticider og emballage bortskaffes jf. anbefalingerne på det enkelte middel.

Beskrivelse af olie kemikalier

Der opbevares mindre mængder af olie og spildolie på ejendommen.

Beskrivelse af egenkontrol

- Gødningsbeholderne følger reglerne for kontrol min. hvert 10 år.
- En gang årligt udarbejdes "Gødnings- og husdyrindberetning" samt "Mark og gødningsplaner", begge dele anvendes til dokumentation af husdyrholdets størrelse og forbrug af gødning.
- Luftreanseanlæg overvåges og syreforbrug registreres.

Kommunens kommentarer og vurdering:

Der er stillet vilkår til opbevaring af affald, samt sikring af, at forurenende stoffer fra affald ikke kan tilføres jord og grundvand. Al bortskaffelse af affald skal ske i henhold til gældende lovgivning.

Det vurderes ikke nødvendigt at stille yderligere vilkår.

5.7 RÅVARER OG HJÆLPESTOFFER

Vilkår:

- 5.7.1 Opbevaring og håndtering af råvarer og hjælpestoffer må ikke medføre forurening eller risiko for forurening af omgivelserne, herunder jord, overfladevand, grundvand, luft eller kloak.
- 5.7.2 Tankning af diesel skal foregå på en plads med fast og tæt bund, enten med afløb til olieudskiller, eller således at spild kan opsamles. Tankpistol må ikke kunne fastlåses under påfyldning.

Ansøgers oplysninger:

Der opbevares mindre mængder af olie og spildolie på ejendommen i maskinhusets sydvestlige hjørne.

Pesticider og øvrig kemi opbevares i kemirum mellem drægtighedsstalden og farestalden.

Opbevaring af medicin sker i et køleskab i forrummet.

Desinfektionsmidler opbevares ligeledes i forrummet.

Kommunens kommentarer og vurdering:

Der er stillet vilkår til opbevaring af råvarer og hjælpestoffer samt til tankning af diesel. Begge vilkår er stillet med henblik på at sikre bedst muligt mod forurening som følge af u hensigtsmæssig opbevaring og håndtering af råvarer og hjælpestoffer.

Det vurderes herefter ikke nødvendigt at stille yderligere vilkår.

5.8 DRIFTSFORSTYRRELSER ELLER UHELD

Vilkår:

- 5.8.1 Der skal forefindes en opdateret beredskabsplan på husdyrbruget som fortæller, hvornår og hvordan der skal reageres ved uheld, der kan medføre konsekvenser for det eksterne miljø. Beredskabsplanen skal være tilgængelig for – og kendt af – alle der arbejder på bedriften.
- 5.8.2 Spild af miljøfarlige stoffer (olie, gødning, kemikalier etc.) skal straks opsamles.

Ansøgers oplysninger:

Største risiko for uheld vurderes at kunne ske i forbindelse med opbevaring og håndtering af flydende husdyrgødning.

Gyllebeholderne er etableret således, at bund og vægge er tætte, og de kan modstå mekaniske, termiske og kemiske påvirkninger. Gyllebeholderne tømmes regelmæssigt af hensyn til vedligeholdelse og inspektion. Gyllen røres kun op i forbindelse med udbringning.

Gyllevognene vil fyldes med fast pumpe, der lever op til lovens krav. Ved begge tanke er der etableret fyldeplads med opsamling og returløb af evt. spild.

Samlet vurderes gylleopbevaringen at leve op til BAT

Endvidere bemærkes, at anlægget er under dagligt opsyn.

Alle medarbejdere vil desuden blive instrueret i forholdsregler i tilfælde af uheld.

Der er udarbejdet en beredskabsplan for driftsuheld. Beredskabsplanen omfatter brand, overløb gylle, kemikalie/oliespild. Medarbejdere, ejer og andre med fast adgang til bedriften er vejledt i beredskabsplanen. Beredskabsplanen har en fast plads i servicerrummet.

Kommunens kommentarer og vurdering:

Der er stillet vilkår om, at en opdateret beredskabsplan altid skal forefindes på ejendommen. I beredskabsplanen skal indgå oplysninger om: Redegørelse for mulige uheld, minimering af risiko for uheld og minimering af gener og forurening ved uheld. Der er desuden, for at sikre det omgivende miljø, stillet vilkår om, at spild af miljøfarlige stoffer straks skal opsamles.

Med baggrund i oplysningerne, har kommunen vurderet, at det ikke er nødvendigt at stille yderligere vilkår.

6 GØDNINGSPRODUKTION OG -HÅNDTERING

6.1 GØDNINGSTYPER OG MÆNGDER

Bedriftens produktion samt evt. modtagelse og afsætning af husdyrgødning fordelt på typer med oplysninger om indhold af N og P fremgår af IT-ansøgningsskemaet. Nedenstående tabeller viser den årlige produktion af husdyrgødning på ejendommen.

Tabel 10: Årlig produktion

Gødningstype	Kg kvælstof	Kg fosfor	DE
Svinegylle	24.057,02	6.298,24	263,27
Dybstrøelse	2.797,19	774,31	31,07
I alt produceret	26.854,21	7.072,55	294,35

6.2 FLYDENDE HUSDYRGØDNING

Vilkår:

- 6.2.1 Pumpning af gylle skal ske ved konstant overvågning.
- 6.2.2 Gyllebeholder nr. 1 og 2 skal forsynes med fast overdækning i form af teltoverdækning med indvendigt skørt.
- 6.2.3 Åbning af teltdugen må kun ske i forbindelse med omrøring, tømning og udbringning af gylle.
- 6.2.4 Skader på teltoverdækningen skal repareres inden for en uge efter skadens opståen.
- 6.2.5 Såfremt en skade ikke kan repareres inden for en uge, skal der indgås aftale om reparation inden to hverdage efter skadens opståen. Tilsynsmyndigheden underrettes straks herom.
- 6.2.6 Der skal føres en logbog for gyllebeholderen, hvori eventuelle skader på teltoverdækningen noteres med angivelse af dato for skaden samt dato for reparation. Logbogen skal opbevares på husdyrbruget i mindst fem år og forevises på tilsynsmyndighedens forlangende.

Ansøgers oplysninger:

Gyllebeholderne er etableret således at bund og vægge er tætte, og de kan modstå mekaniske, termiske og kemiske påvirkninger. Gyllebeholderne tømmes regelmæssigt af hensyn til vedligeholdelse og inspektion. Gyllen røres kun op i forbindelse med udbringning.

Gyllevognene vil fyldes med fast pumpe, der lever op til lovens krav. Ved begge tanke er der etableret fyldeplads med opsamling og returløb af evt. spild.

Begge gyllebeholdere overdækkes.

Tabel 11: Opbevaring af flydende husdyrgødning på ejendommen. Numrene på gyllebeholderne refererer til numrene i bilag 1- situationsplan.

Beholder	Beholder Nr.	Kapacitet (m ³)	Byggeår	Kontrolår	Overdækning	Pumpesystem fra beholder til gyllevogn
Gyllebeholder	1	1.500	1988	2016	Ja - ansøgt	Fast pumpe
Gyllebeholder	2	3.500	2001	2016	Ja - ansøgt	Fast pumpe
I alt		5.000				

Kommunens kommentarer og vurdering:

Placering af gyllebeholdere fremgår af bilag 1. Erklæring om tilstrækkelig opbevaringskapacitet er indsendt til kommunen.

Da den ansøgte produktion forudsætter, at der etableres fast overdækning på gyllebeholder nr. 1 og 2, er der stillet vilkår om dette.

Der er stillet vilkår om, at der skal træffes aftale om reparation af evt. skade af teltoverdækningen, hvis skaden ikke kan repareres indenfor 1 uge. I perioden indtil skaden er repareret, er det de gældende regler for flydelag, som skal efterkommes.

Det vurderes herefter, at det ansøgte lever op til BAT med hensyn til gyllehåndtering, og det vurderes ikke nødvendigt at stille yderligere vilkår.

Vilkårene er fastsat efter miljøstyrelsens teknologiblad om fast overdækning af gyllebeholdere.

6.3 FAST GØDNING INKL. DYBSTRØELSE

Vilkår:

6.3.1 Markstakke med komposteret dybstrøelse, der ikke placeres på fast bund med afløb til opsamlingsbeholder, må højst være placeret på samme sted i 12 måneder. Placering af markstakke skal noteres i et kortbilag i driftsjournalen, hvor det opbevares i mindst 5 år og fremvises til tilsynsmyndigheden på forlangende.

6.3.2 Andelen af dybstrøelse, som udspreddes på marken direkte fra stalden, skal min. være 50 %.

Ansøgers oplysninger:

Alt dybstrøelse der ikke udbringes direkte fra stalden, vil blive placeret i markstak, hvor det vil være overdækket indtil udbringningen. Dybstrøelse vil blive nedbragt umiddelbart efter udbringningen.

Kommunens kommentarer og vurdering:

Ansøger har valgt muligheden for at benytte sig af markstakke til fast gødning. Her gælder de generelle regler for dybstrøelse for svinestalde med separat gødeareal: stakke må højst være placeret samme sted i 12 måneder og ikke samme sted igen før efter 5 år. Den faste gødning skal være komposteret med et tørstofindhold på mindst 30 %. Der skal føres årlige optegnelser over markstakkerne – herunder oplagringsperiode og placering f.eks. ved angivelse på et kort. Stakkene skal overholde afstandskravene jf. § 8, stk. 1 i lov om miljøgodkendelse m.v. af husdyrbrug og må ikke medføre risiko for forurening af grund- eller overfladevand.

Det vurderes herefter, på baggrund af ansøgers oplysninger og med udgangspunkt i de stillede vilkår, at det ansøgte lever op til BAT med hensyn til håndtering af fast gødning. Det vurderes ikke nødvendigt at stille yderligere vilkår.

7 FORURENING OG GENER FRA HUSDYRBRUGET

7.1 AMMONIAK OG NATUR

Vilkår:

7.1.1 Markstakke med fast husdyrgødning skal placeres minimum 785 meter fra habitatnaturområderne 9130 "Bøg på muld" og 9160 "Ege- og blandskove" nordøst for anlægget, jf. kortbilag 1 til bilag 2.

Ansøgers oplysninger:

Udvidelsen overholder lovens krav om 30 % reduktion af ammoniakfordampningen i forhold til referencetalden. Herudover reduceres ammoniakfordampning med 1.693 kg N/år. Udvidelsen medfører herefter en udledning på 2.244 kg N/år, hvilket er en reduktion på 566 kg N/år i forhold til eksisterende produktion.

Der er foretaget en række beregninger på afsætningen af ammoniak i de nærmeste naturtyper. Afsætningerne er beregnet i husdyrgodkendelse.dk.

Kategori 1 natur

Kategori 1 natur er nogle nærmere bestemte ammoniakfølsomme naturtyper beliggende inden for internationale naturbeskyttelsesområder.

Nærmeste internationale naturbeskyttelsesområde er Rold Skov, Lindenberg Ådal og Madum Sø beliggende i en afstand af ca. 400-600 m vest og nord for staldene.

I det området, der ligger rundt om ejendommen, er der foretaget beregninger af depositionen til 7 punkter i forskellige retninger. Produktionen medfører en deposition på 0,2-0,4 kg N/ha/år ved de registrerede habitatnaturtyper i området. Depositionen overholder dermed bekendtgørelsens afskæringskriterier, hvor der anvendes kumulation med en ejendom.

Kategori 2 natur

Kategori 2 natur er højmoser, lobeliesøer samt heder større end 10 ha, og overdrev større end 2,5 ha beliggende uden for internationale naturbeskyttelsesområder.

Nærmeste kategori 2 natur er et overdrev, der ligger ca. 1 km øst for ejendommen. Depositionsberegningen viser, at totaldepositionen er 0,2 kg N som følge af det ansøgte. Øvrige kategori natur er beliggende i habitatområdet er derfor beskyttet jf. reglerne for kat. 1 natur. Afskæringskriterierne i bekendtgørelsen overholdes dermed.

Kategori 3 natur

Kategori 3-natur er heder, moser, ammoniakfølsomme skove og overdrev, som ligger udenfor natura 2000.

Der er foretaget depositionsregninger til 5 områder.

Fælles for alle beregnede merdepositioner er, at merdepositionerne til intet punkt overstiger 1,0 kg N/ha/år. Dermed overholder udvidelse bekendtgørelsens afskæringskriterier.

Kommunens kommentarer og vurdering:

Miljøgodkendelsen/tilladelsen gives på en række generelle vilkår, der blandt andet sigter mod beskyttelse af natur mod uønskede påvirkninger. Med tilføjelse af ovennævnte specifikke vilkår om placering af markstak i forhold til habitatnatur jf. kortbilag 1 i bilag 2, finder Rebild Kommune, at godkendelsen sikrer naturbeskyttelsesinteresserne i området.

Det vurderes, at projektet er i overensstemmelse med retningslinjerne i kommuneplan 2017-2029 for beskyttelse af natur og landskab. Specifikt vurderes projektet, ikke at ville forringe tilstand af beskyttede naturtyper eller modvirke mål om gunstig bevaringsstatus for naturtyper og arter, der er udpegningsgrundlag for NATURA 2000-områder eller forringe levevilkår for bilag IV-arter.

For en udførlig naturvurdering henvises til bilag 2.

7.2 LUGT




Vilkår:

- 7.2.1 Ejendommens anlæg og driften heraf må ikke give anledning til lugtgener uden for eget område, der efter tilsynsmyndighedens vurdering er væsentlige
- 7.2.2 Gyllen i gyllekanalerne i staldafsnit 'poltestald', se bilag 1, skal udsluses med et interval på maksimum 7 dage.
- 7.2.3 Udslusning skal foretages mellem kl. 8 og 16 og må ikke foretages på lørdage eller søn- og helligdage.
- 7.2.4 Der skal føres logbog over, at udslusningen udføres i overensstemmelse med vilkår 7.2.2 og 7.2.3. Registreringen skal opbevares på husdyrbruget i mindst 5 år og forevises tilsynsmyndigheden på forlangende.

Ansøgers oplysninger:

Der er hyppig udslusning af gylle i poltestalden. Herved overholdes lugtgenekrav til nærmeste nabo.

Tablet 12: Samlet resultat af lugtberegning

Bebyggelse	Kumulation	Model	Ukorrigeret	Ukorrigeret	Korrigeret	Korrigeret	Vægtet gennemsnitsafstand	Bortscreenet	Genekriterie overholdt
			geneafstand (ansøgt)	geneafstand (nudrift)	geneafstand (ansøgt)	geneafstand (nudrift)			
+  Skindbjerglundvej 11	0	FMK	160,20	121,18	160,20	121,18	161,77	Nej	Ja
+  Fræervej 1A	0	NY	321,97	203,52	289,77	183,17	2.174,17	Ja	Ja
+  Støvring By, Buderup	0	FMK	506,61	383,19	506,61	383,19	4.127,52	Ja	Ja

Kommunens kommentarer og vurdering:

Som det fremgår af tabellen herover overholder den ansøgte produktion lovens minimumskrav til lugtgenefastande til de forskellige typer af beboelse i området.

I staldanlæg 'poltestald' anvendes virkemidlet 'hyppig udslusning' som lugtreducerende tiltag for at overholde genegrænsen til nærmeste nabo uden landbrugspligt, Skindbjerglundvej 11. Jf. Miljøstyrelsens Vejledning d. 8. juni 2015 om anvendelse af koncept for hyppig udslusning af gylle i slagtesvinestalde er det muligt at opnå en lugtreducerende effekt på 20 % under forudsætning af

- Fulldrænede gulve
- Gyllesystem med rørudslusning
- Ugentlig udslusning af gylle

Rebild Kommune vurderer, at anlægget opfylder forudsætningerne til anlægget. I 'poltestalden', hvor virkemidlet anvendes, er staldsystemet 'drænet gulv + spalter (33/67). Staldsystemet opfylder kravet til fulldræning inklusive drænet gulv i lejet, der er udslusning med et manuelt spjæld.

For at sikre forudsætningerne til lugtvirkemidlet stilles der vilkår til drift i overensstemmelse med ovennævnte, inklusive dokumentation i logbog herfor.

Der stilles vilkår om, at ejendommen og driften ikke må give anledning til væsentlige lugtgener udenfor ejendommen.

Rebild Kommune vurderer, at disse vilkår relateret til lugt, er tilstrækkelige til at beskytte omgivelserne mod væsentlige lugtgener.

7.3 FLUER OG SKADEDYR

Vilkår:

7.3.1 Skadedyr skal bekæmpes i nødvendigt omfang i henhold til retningslinjer fra Statens skadedyrsbekæmpelse.

Ansøgers oplysninger:

Skadedyr

Bekæmpelse af skadedyr foretages efter Statens Skadedyrslaboratoriums retningslinjer.

Fluegener

Kemisk fluebekæmpelse foretages efter Statens Skadedyrslaboratoriums retningslinjer. Der anvendes rovfluer til fluebekæmpelse.

Rottebekæmpelse

Bekæmpelse af rotter foretages efter Statens Skadedyrslaboratoriums retningslinjer.

Desuden følges de forbyggende foranstaltninger, som er fastlagt i Bekendtgørelse om bekæmpelse af rotter mv. (Bek. nr. 611 af 23. juni 2001). Der er aftale med Mortalin.

Kommunens kommentarer og vurdering:

Det vurderes, at bedriftens tiltag til forebyggelse og bekæmpelse af fluer og skadedyr vil være tilfredsstillende, og det vurderes ikke nødvendigt at stille yderligere vilkår.

7.4 TRANSPORT

Ansøgers oplysninger:

Til og frakørselsveje er anført på situationsplanen

Tabel 13: Opgørelser over transporter før og efter udvidelsen

Transporter	Før udvidelse			Efter udvidelse		
	Antal/År	Kapacitet pr. transport	Transportmiddel	Antal/År	Kapacitet pr. transport	Transportmiddel
Transport af tilskudsfoder	26	10-35 tons	Traktor	26	10-35 tons	Traktor
Korn	72	18 tins	Traktor	108	18 tons	Traktor
Levering smågrise	30	200 stk	lastbil	34	700 stk	lastbil
Afhentning slagte-	26	varierende	Lastbil	26	varierende	Lastbil

søer						
Afhentning af døde dyr	52	-	traktor	52	-	traktor
Udbringning husdyrgødning	210	20 tons	Traktor	316	20 tons	Traktor
Halm	35	10 tons	Traktor	40	10 tons	Traktor
Dybstrøelse	37	10 tons	Traktor	40	10 tons	Traktor
Affald	52		Lastbil	52	-	Lastbil
Transporter i alt	540			694		

Antallet af transporter bør betragtes som retningsgivende. I og med der er tale om levende organismer, kan både udbytter på markerne og stald variere fra år til år, hvilket naturligvis har indflydelse på antallet af transporter

Der køres med husdyrgødning i vækstsæsonen. Transporten og udbringning vil stige med ca. 110 læs i forhold til nudrift. Reglerne for udkørsel vil blive overholdt.

Kørsel i forbindelse med levering af foder vil stige med ca. 30 læs.

Køretøjer vedligeholdes og tomgangskørsel undgås. Transport og udbringningen af gyllen vil ske med traktor.

Kommunens kommentarer og vurdering:

Transport fra ejendommen foregår via markveje og landeveje i landzonen.

Ifølge ansøgers oplysninger, vil antallet af transporter stige med ca. 154 transporter med udvidelsen af dyreholdet. Hovedparten af denne stigning stammer fra sæsonpræget kørsel ved udbringning af husdyrgødning samt korn og halm.

Kommunen vurderer på baggrund heraf, at antallet af transporter ikke vil antage et omfang, der vil være til væsentlig gene for beboerne i området og finder således ikke anledning til at stille yderligere vilkår.

Kommunen har lagt vægt på, at en miljøgodkendelse efter husdyrgodkendelsesloven primært kan regulere, hvilke af ejendommens adgangsveje, som skal anvendes ved transport til og fra ejendommen. Spørgsmål om f.eks. belastning af det lokale vejnet reguleres ikke af husdyrgodkendelsesloven, men af den relevante vejlovgivning og afgøres af de relevante vejmyndigheder. Færdsel på offentlig vej reguleres i øvrigt af færdselsloven og håndhæves af politiet.

7.5 STØJ FRA ANLÆG OG MASKINER

Vilkår:

- 7.5.1 Husdyrbrugets bidrag til støjbelastning i omgivelserne må ikke overstige værdier (oplyst i nedenstående tabel 14) målt eller beregnet ved nabobeboelser eller deres opholdsarealer: Støjbidraget (bortset fra maksimalværdien) måles som det ækvivalente, konstante, korrigerede støjniveau i dB(A) (re. 20 µ Pa). Tallene i parentes angiver referencetiden inden for den pågældende periode. I tilfælde af impulsstøj eller rentoner skal den målte/beregnete værdi tillægges 5 dB(A). I tvivlstilfælde afgør kommunen om der er rentoner eller impulsstøj.
- 7.5.2 Husdyrbruget skal, for egen regning, dokumentere, at støjvilkår overholdes, hvis tilsynsmyndigheden finder det påkrævet. Dokumentationen for overholdelse af støjkravene kan være i form af målinger i ejendommens omgivelser (under fuld drift) eller kildestyrkemålinger ved de enkelte støjkilder kombineret med beregninger efter den fælles nordiske beregningsmodel for industristøj.

Tabel 14: støjgrænser

	Tidsrum	Max. Lydniveau
Mandag-fredag	kl. 07-18 (8 timer)	55 dB (A)
Lørdag	kl. 07-14 (7 timer)	45 dB (A)
Søn- og helligdage	kl. 07-18 (8 timer)	45 dB (A)
Alle dage	kl. 18-22 (1 time)	45 dB (A)
	kl. 22-07 (½ time)	40 dB (A)
	kl. 22-07 (Maksimalværdi)	55 dB (A)

Ansøgers oplysninger:

Der kan forekomme støjkilder fra:

- Foderanlæg og kompressor
- Transport til og fra ejendommen
- Periodevis støj i forbindelse med markdrift

Det tilstræbes, at støjende aktiviteter afholdes i tidsrummet 7-17. Dog med undtagelse af den periodevis markdrift, hvor virksomheden er afhængig af vejret.

Foderanlægget er i drift hele døgnet med kontinuert fodring. Der anvendes tørfoder. Foderet blandes i foderladen. Blandeanlæg og udfodringsanlæg er placeret inden døre for at mindske støj fra fodring.

For så vidt angår støj fra landbrugsmaskiner vil der dagligt forekomme kørsel, samt jævnlig transporter med lastbil. Herudover vil der forekomme sæsonbetonet kørsel ved gylleudbringning og markarbejde.

Støj søges generelt dæmpet ved valg af støjsvag teknologi og afskærmning. Endvidere søges al unødigt tomgangskørsel undgået.

Kommunens kommentarer og vurdering:

Kommunen forventer ikke, at driften af husdyrbrugets anlæg vil give anledning til støj der overskrider de angivne grænseværdier for nabobeboelser.

Der er stillet vilkår om overholdelse af støjgrænser på ejendommen. Disse vilkår er stillet med henblik på at kunne sikre naboer bedst muligt mod støj fra den daglige drift. Vilkåret gælder kun for aktiviteter ved ejendommens anlæg. Markaktiviteter er ikke omfattet af vilkårene.

Kommunen har indsat et vilkår med maksimale støjgrænser i overensstemmelse med de vejledende grænseværdier for støj, der svarer til de almindeligt gældende grænser for virksomheder (vejledning nr. 5/1984 om ekstern støj fra virksomheder).

7.6 STØV FRA ANLÆG OG MASKINER

Vilkår:

7.6.1 Uden for eget område må anlæggene og driften heraf ikke give anledning til støvgener, der efter tilsynsmyndighedens vurdering er væsentlige.

Ansøgers oplysninger:

Der kan forekomme støv fra kørsel på de omkringliggende arealer og veje ved staldanlæggene, endvidere vil der være en mindre støvgene ved indlæsning af tilskudsfoder.

Kommunens kommentarer og vurdering:

Kommunen vurderer, at støvgener fra anlægget og fra transporter ikke vil medføre væsentlige gener for beboerne i lokalområdet.

Støv, som følge af transporter, vil dog altid være afhængig af, i hvilket omfang ansøger, forstår, at vise hensyn. Det skal derfor til stadighed tilstræbes, at minimere støvgener i forbindelse med ejendommens drift.

Der er stillet vilkår om, at ejendommen ikke må give anledning til støvgener uden for virksomheden, der efter tilsynsmyndighedens vurdering er væsentlige. Med udgangspunkt heri, og på baggrund af ansøgers oplysninger, er det kommunens vurdering, at det ikke er nødvendigt at stille yderligere vilkår vedrørende støv.

7.7 LYS

Ansøgers oplysninger:

Der vil være et vist lysudfald fra bygningernes vinduer samt fra udendørsbelysning ved udleveringsrampe (imellem løbestald og drægtighedsstald), ved vestgavlen af klimastalden og ved foderindlevering (syd for foderladen).

Lyset i staldene er tændt i forbindelse med fodring af grisene og ophold i staldene.

Kommunens kommentarer og vurdering:

Lyskilder fremgår af bilag 1, kort 2 - situationsplan.

Det vurderes, at lys fra udendørs lyskilde på den vestlige gavl af klimastalden ikke vil være til gene for omgivelserne, da der mod vest ikke er naboer eller vejanlæg i umiddelbar nærhed, der kan opleve gener af lyskilden. Lyskilden imellem drægtighedsstalden og løbestalden forventes ikke at være til gene for omgivelserne, da der er noget spredt beplantning mod syd, som skærmer for lyset for den nærmeste nabo, en del af ejendommen Skindbjerglundvej 3, som er ejet af ansøger. Lyskilden på den sydlige gavl af foderladen vil kunne virke generende for ejendommene Skindbjerglundvej 3 og 7, men da begge ejendomme er ejet af ansøger, stilles der ikke vilkår til belysning vedrørende denne lyskilde.

Det vurderes ikke, at der er ejendomme eller trafikerende på offentlige veje, der vil være generet af lys fra staldene, da der ikke er anlæg stik nord eller syd for staldanlæggene. Skindbjerglundvej 11, der er beliggende nordøst for poltestalden vurderes tilstrækkelig afskærmet idet der er spredt beplantning mellem poltestalden og beboelsen, der skærmer for lyset.

8 UDBRINGNINGSAREALER

Ifølge LOV nr. 204 af 28. februar 2017, Lov om ændring af lov om miljøgodkendelse m.v. af husdyrbrug, lov om miljøbeskyttelse, lov om jordbrugets anvendelse af gødning og om plantedække og forskellige andre love, skal Rebild Kommune, jf. § 10, stk. 10, ikke fastsætte vilkår, der vedrører husdyrbrugets udbringningsarealer. Med baggrund i dette indgår de ansøgte udbringningsarealer ikke i miljøgodkendelsen.

9 PÅVIRKNING AF ARTER MED SÆRLIGT STRENGE BESKYTTELSESKRAV (BILAG IV ARTER)

Kommunens kommentarer og vurdering:

Udvidelsen af dyreholdet vurderes ikke at ville forringe tilstand af beskyttede naturtyper eller modvirke mål om gunstig bevaringsstatus for naturtyper og arter, der er udpegningsgrundlag for Natura 2000-områder eller forringe levevilkår for bilag IV-arter.

For yderligere henvises der til kommunens beskrivelse i naturvurderingen, der er vedlagt som bilag 2.

10 MANAGEMENT

Ansøgers oplysninger:

Medarbejdere

De ansatte deltager løbende i relevante kurser. Der er opsat førstehjælpskasser og øjenskylleudstyr, og der er konstant værnemidler i form af beskyttelsesbriller, handsker, åndedræts- samt høreværn til rådighed for medarbejderne.

Beredskabsplan

Der er udarbejdet en beredskabsplan, hvori telefonnumrene til kontaktpersoner og offentlige kontaktpunkter i forbindelse med eventuelle uheld er nedskrevet. Beredskabsplanen indeholder forholdsregler i forbindelse med uheld med kemikalier, driftsmateriel, gylle, brand m.v., og er tilgængelig for alle på arbejdspladsen.

Dagligt tilsyn

Ansøger tilser dyr og produktionsanlæg flere gange hver dag. Der udføres små reparationer, når det er nødvendigt. Såfremt der er behov for det, bliver der tilkaldt service til driftsanlægget som udføres af kompetent personale.

Sprøjtejournal

Der udarbejdes sprøjtejournal for bedriften.

Gødningsbeholderne følger reglerne for kontrol min. hvert 10 år.

Renoveringsplan for driftsudstyr og staldbygninger

Bygninger og driftsinventar bliver løbende renoveret. Der er opmærksomhed omkring i forbindelse med udskiftning af elforbrugende udstyr, at investere i mere energibesparende modeller.

Samlet BAT indenfor management

Det vurderes, at ejendommen anvender bedst tilgængelig teknik, indenfor følgende managementpunkter:

- Alle medarbejdere deltager løbende i relevante kurser.

- Der bliver udarbejdet en beredskabsplan som hænger tilgængelig for alle medarbejdere.
- Der foretages daglige tilsyn og løbende service og vedligehold på driftsanlæggene.
- Der udarbejdes årligt mark- og gødningsplaner, der sikrer, at mængden af tilført gødning tilpasses afgrødernes aktuelle behov og opfylder lovkravene herfor.
- Kvalitetskontrol
- Vurdering af tidshorisonten for større renovering af driftsinventar og driftsbygninger.

Godt landmandskab

- Bedriftens medarbejdere uddannes løbende gennem kurser og efteruddannelse
- Medarbejdere er orienteret om, at ejendommen er miljøgodkendt, og hvilket ansvar der dermed følger.
- I bedriftens driftsregnskab registreres forbrug af indkøbt foder og handelsgødning.
- Affald bortskaffes så vidt muligt til genbrug.
- Rengøring i og omkring siloer og bygninger foretages jævnligt med henblik på at minimere risikoen for lugt, skadedyr samt mindske risikoen for at der opstår uhygiejniske forhold.
- Sætte særlig fokus på dyrevelfærd og fortsat gøre en ekstraordinær indsats over for infektioner, som kan overføres fra dyr til mennesker.
- Tage hensyn til grund- og overfladevand, når driften tilrettelægges.

Rengøring og desinficering

Der er på bedriften stor opmærksomhed på at renholde stalde og omkringliggende arealer. En sideeffekt af godt indeklima er, at staldene lugter mindre end gennemsnittet, samt at ammoniakfordampningen ligeledes er lavere.

Overbrusning i svinestalde

Følger de lovmæssige krav om overbrusningsanlæg eller tilsvarende anordning til regulering af svins kropstemperatur.

Udbringning af husdyrgødning

Der er på husdyrbruget stor opmærksomhed på at tage hensyn til naboer i forbindelse med udbringning af husdyrgødning. Der vil i videst muligt omfang kun blive udbragt husdyrgødning indenfor normal arbejdstid, dog kan det i visse perioder være nødvendigt at udbringe gødning på andre tidspunkter. Disse perioder forsøges minimeret, men særligt vejret kan være med til at sammenpresse udbringningen.

Kommunens kommentarer og vurdering:

Det er Rebild Kommunes vurdering, at det ansøgte lever op til BAT med hensyn til management. Det vurderes derfor ikke nødvendigt at stille vilkår.

11 EGENKONTROL

Ansøgers oplysninger:

- Gødningsbeholderne følger reglerne for kontrol min. hvert 10 år.
- En gang årligt udarbejdes "Gødnings- og husdyrindberetning" samt "Mark og gødningsplaner", begge dele anvendes til dokumentation af husdyrholdets størrelse og forbrug af gødning.
- Luftreanseanlæg overvåges og syreforbrug registreres.

Kommunens kommentarer og vurdering:

Det er Rebild Kommunes vurdering, at det ansøgte lever op til BAT med hensyn til egenkontrol. Det vurderes derfor ikke nødvendigt at stille vilkår.

12 MILJØLEDELSE

Kommunens vurdering og kommentarer:

Der gøres opmærksom på, at med offentliggørelsen af BAT-konklusionerne for intensivt opdræt af fjerkræ og svin den 21. februar 2017 skal IE-husdyrbrug, jf. § 42 i husdyrgodkendelsesbekendtgørelsen⁷, for at forbedre husdyrbrugets overordnede miljøforhold, gennemføre og overholde et miljøledelsessystem.

Miljøledelse er et værktøj, der sikrer, at miljølove overholdes, hvor der er overblik over forbrug, og at der løbende arbejdes med miljøforbedringer og ressourcebesparelser.

Rebild Kommune henviser til miljøledelsesværktøj udarbejdet af Miljøstyrelsen, som kan hjælpe husdyrbruget gennem processen med at indføre miljøledelse.

<http://mst.dk/media/158780/miljoeledelse-husdyrbrug.pdf>

13 ALTERNATIV LØSNING OG 0-ALTERNATIV

Ansøgers oplysninger:

Idet udvidelsen finder sted i eksisterende bygninger, er der ikke vurderet på alternative placeringer. Eneste alternativ er 0-alternativet.

0 – alternativ

0-alternativet er lig med ingen produktion. En statisk tilstand er oftest ikke et udtryk for noget positivt, da det er ensbetydende med at hjulene er gået i stå. Dette er også tilfældet i landbruget. Det er derfor uundgåeligt, at landbruget hele tiden ændres i takt med omgivelserne.

I alle virksomheder er der løbende krav til at tilpasse og optimere driften efter markedsforholdene. Inden for landbrugserhvervet er det en realitet, at landmanden står over for faldende afregningspriser i forhold til inflationen samtidigt med, at omkostningerne stiger. Der skal således produceres et stadig stigende antal enheder for at overleve økonomisk. Derfor vil det være uundgåeligt, at produktionen løbende skal optimeres og udvides.

Hvis produktionen ikke optimeres, smuldrer det økonomiske grundlag for virksomheden. Et konstant produktionsniveau er reelt en begyndende afvikling af produktionen med de personlige og samfundsmæssige konsekvenser, det giver.

Kommunens kommentarer og vurdering:

Det er kommunens vurdering, at ansøger har taget stilling til mulige alternative løsninger. Kommunen vurderer, at de nævnte alternativer, ikke vil være bedre end det ansøgte.

⁷ Bekendtgørelse om godkendelse og tilladelse m.v. af husdyrbrug nr. 916 af 23. juni 2017.

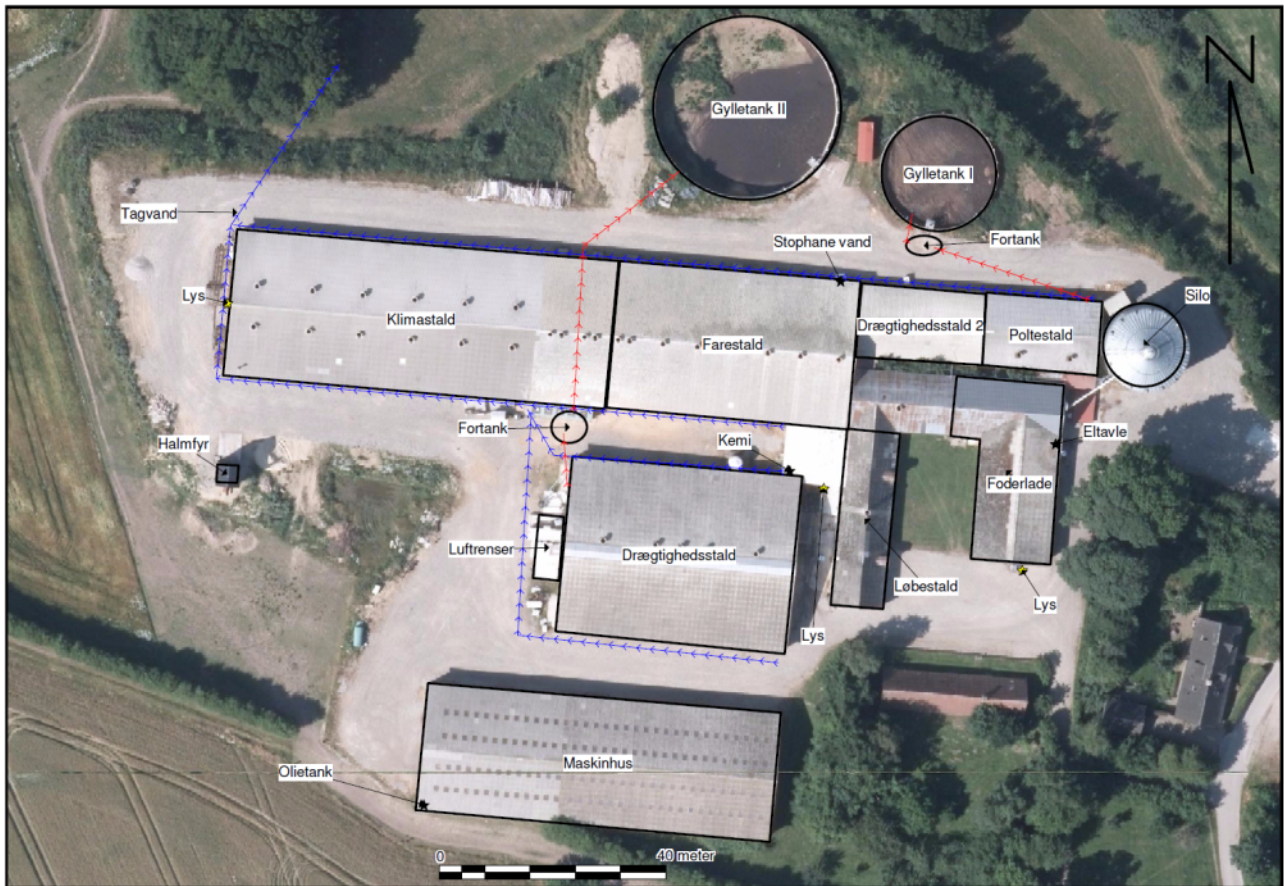
14 BILAG

14.1 BILAG 1. SITUATIONSPLAN (BETEGNELSEN PÅ STALDE REFERERER TIL IT-ANSØGNINGSSYSTEMET)

Kort 1: Kortudsnit fra husdyrgodkendelse.dk



Kort 2: Situationsplan inkl. afløbsplan og lyskildeangivelse



14.2 BILAG 2. REBILD KOMMUNES SAMLEDE NATURVURDERING

Påvirkning af natur

Miljøgodkendelsen forudsætter at projektet, foruden overensstemmelse med husdyrgodkendelsesloven, også er i overensstemmelse med kommuneplanmål for natur og landskab, naturbeskyttelsesloven samt EU-habitatdirektivet.

Såvel aktuel som ændret drift, der anerkendes med miljøgodkendelsen påvirker områdets naturtyper. Påvirkningerne stammer dels fra stald og lager og dels fra drift af markarealerne. Påvirkning fra drift af markarealer er ikke indeholdt i nærværende naturvurdering. Påvirkningerne fra stald og lager består fortrinsvis i ammoniakfordampning, der resulterer i kvælstofdeposition på nærliggende naturarealer.

Konsekvenserne af påvirkningerne er vurderet i forhold til nedenfor nævnte planlægning og bestemmelser for natur- og landskabsbeskyttelse.

Påvirkning fra stald og lager

Husdyrbruget ligger i landbrugsdomineret landskab med en markant ådal umiddelbart nord for ejendommens anlæg.

Kommuneplan 2017-2029, udpegninger og retningslinjer

Ejendommens bygninger er beliggende i særlige naturområder, i bevaringsværdige landskaber og i større sammenhængende landskaber (Dallandskab).

7.1.1 Særlige naturområder

I de særlige naturområder gælder retningslinje 7.1.1: Planlægning for og administration af arealanvendelsen og tilstanden skal tjene til opfyldelse af byrådets mål for naturbeskyttelse. Hertil hører mål for naturkvalitet for områdets naturtyper.

5.1.1 Bevaringsværdige landskaber

I de bevaringsværdige landskaber gælder retningslinje 5.1.1: I de bevaringsværdige landskaber bør hensynet til at understøtte landskabets karakter vægtes højt. Ændringer bør kun i ubetydeligt omfang forringe eller forstyrre landskabets geologiske, kulturhistoriske eller naturbetingede kvaliteter. Der bør kun gennemføres større og markant byggeri eller anlæg, der er driftsmæssigt nødvendigt for landbrugserhvervet. Bygninger og anlæg bør i disse tilfælde placeres og udformes med særlige hensyn til opretholdelsen af landskabets karakter og oplevelsesværdier.

I de bevaringsværdige landskaber bør byggeri og anlægs placering i terræn, bygningshøjder, materialevalg og belysning sikre, at der ikke sker langtrækkende negativ påvirkning af landskabet.

Uden for de bevaringsværdige landskaber bør landskabets karakter opretholdes ved at indpasse ændret arealanvendelse, byggeri og tekniske anlæg i landskabets karaktergivende strukturer.

5.1.2 Større sammenhængende landskaber

I de større sammenhængende landskaber gælder retningslinje 5.1.2: Inden for de større sammenhængende landskaber bør beskyttelse og udvikling af særlige landskabsværdier prioriteres, herunder synlighed og oplevelse af landskabernes geologiske og kulturhistoriske fortælling, særlige naturværdi samt værdi som rekreativt landskab.

De større sammenhængende landskaber bør friholdes for større tekniske anlæg og andet stort markant byggeri, der slører landskabssammenhænge eller har konsekvenser for det karakteristiske og oplevelsesrige i nabolandskaberne. Kan et anlæg ikke undgås, skal det placeres og udformes, så det præger landskabet mindst muligt.

I de større sammenhængende landskaber kan der ske byudvikling i respekt for landskabsværdierne. Ved byudvikling bør planlægningen af byranden sikre, at by og landskab integreres og tilsammen tilpasses det omgivende landskabs karakter.

5.1.3 Dallandskaber

I dallandskaber gælder retningslinje 5.1.3: Dallandskaberne bør have en overvejende lysåben karakter og tydeligt formidle dalenes geologiske struktur.

Udbredelse af lysåbne natur- og halvkulturarealer bør prioriteres. Der bør ikke ske skovrejsning i dalene.

Nyt landbrugsbyggeri skal søges placeret uden for dalene. Nyt byggeri i dalene bør etableres ved eksisterende byggeri og bør ikke overstige skalaen i dette byggeri. Der skal lægges stor vægt på et samlet harmonisk udtryk.

Der bør ikke etableres nye tekniske anlæg.

Efterbehandling af råstofområder bør understøtte det omgivende landskabs karakter.

Husdyrbrugets drift vurderes ikke at være i strid med ovenstående retningslinjer i Kommuneplan 2017-2029 eller andre relevante retningslinjer i kommuneplanen.

Naturbeskyttelsesloven og museumsloven

De oplyste ændringer af husdyrbruget kræver ikke dispensation fra museumslovens bestemmelser om fredede fortidsminder og beskyttede diger eller naturbeskyttelseslovens bestemmelser om bygge- og beskyttelseslinjer eller fredningsbestemmelser.

I det følgende vurderes hvorledes ammoniakemission fra husdyrbrugets stalde og gødningslagre vil kunne påvirke potentielt kvælstoffølsomme naturarealer omkring bruget.

Ammoniakemissionen fra stalde og gødningslagre er beregnet til at falde fra 2.809,87 kg N/år til 2.243,78 kg N/år. Faldet udgør således 566,09 kg N/år.

De nærmeste naturarealer i forhold til ejendommen udgøres af § 3 registrerede arealer, se punkt 1-12 på kortbilag 1. Det nærmeste naturareal, der samtidig er omfattet af husdyrlovens § 7 (kategori 2), ligger 512 meter fra anlægget, se punkt 12 på kortbilag 1.

Nærmeste potentielle ammoniakfølsomme skovareal ligger 1.100 m nordøst for ejendommen og vurderes på baggrund af afstanden og faldet i ammoniakemission ikke at blive påvirket væsentligt.

Nærmeste naturarealer, der samtidig ligger indenfor Natura 2000 område, ligger mellem 512 meter og 921 meter fra ejendommen, se punkterne 1, 4, 5, 6, 7, 8, 9, 10 og 11 og afsnit om habitatdirektivet.

Via husdyrgodkendelse.dk er der foretaget beregninger til punkterne 1-12, se tabellen herunder.

Punkt	Naturtype	Kategori	Retning	Afstand (m)	Merdeposition (kg N/ha/år)	Totaldeposition (kg N/ha/år)
1	6210 Kalkoverdrev	1	vest	550	0,0	0,2
2	Overdrev	3	øst	10	-3,8	14,2
3	Overdrev	3	Nordnordvest	143	-0,2	2,2
4	6210 Kalkoverdrev	1	Nordvest	520	-0,1	0,3
5	9130 Bøg på muld	1	nordnordøst	512	-0,1	0,4
6	Hede	1	øst	921	-0,1	0,2
7	9160 Ege- og bland-skove	1	nordøst	532	-0,1	0,4

8	5130 Enebærkrat	1	nordvest	646	0,0	0,2
9	4030 Tør hede	1	øst	920	-0,1	0,2
10	Overdrev	1	vest	438	0,0	0,2
11	Overdrev	1	nordvest	567	0,0	0,2
12	Overdrev	2	nordnordvest	512	-0,1	0,3

Kategori 1-natur, punkt 1, 4, 5, 7, 8 og 9

Se afsnittet "Natura 2000-områder og bilag IV-arter".

Kategori 2-natur, punkt 6, 10, 11 og 12

Naturarealet i punkt 12 er et beskyttet overdrev og opfylder desuden størrelseskravet for § 7 kategori 2-natur. Totaldepositionen i punkt 12 er beregnet til 0,3 kg N/ha/år. Det fastsatte beskyttelsesniveau er på maksimalt 1,0 kg N/ha/år totaldeposition, for ammoniakfølsomme naturtyper beliggende uden for Natura 2000-områder. Med en beregnet totaldeposition på 0,3 kg N/ha/år er beskyttelsesniveauet til naturtypen overholdt, og Rebild Kommune har ikke yderligere bemærkninger hertil.

Kategori 3-natur, punkt 2 og 3

Naturarealerne i punkt 2 og punkt 3 er beskyttede overdrev. Der er beregnet merdepositioner på henholdsvis -3,8 kg N/ha/år og -0,2 kg N/ha/år som følge af det ansøgte. Dermed vil depositionerne være mindre end i nudriften, og beskyttelsesniveauet på maksimalt 1,0 kg N/ha/år merdeposition er overholdt. Totaldepositionen til det nærmest beliggende overdrev (punkt 2) er høj og overdrevets tålegrænse vil være overskredet med en baggrundsbelastning på ca. 13 kg N/ha/år. Da afskæringskriteriet på maksimalt 1 kg N/ha/år merdeposition er overholdt, har Rebild Kommune ikke yderligere bemærkninger. Nærmeste potentielt ammoniakfølsomme skov ligger 1.100 m nordøst for ejendommen. På grund af afstanden til ejendommen og et generelt fald i ammoniakdeposition som følge af reduceret ammoniakemission efter udvidelsen er det vurderet, at beskyttelsesniveauet på maksimalt 1 kg N/ha/år merdeposition er overholdt.

På baggrund af afstand og retning skønnes det ikke relevant at beregne og vurdere på husdyrbrugets påvirkninger af yderligere naturarealer.

Projektet opfylder husdyrgodkendelseslovens krav vedrørende ammoniaktab og er ikke i strid med naturbeskyttelseslovens bestemmelser. Det vurderes herved, at husdyrbruget i realistisk og hensigtsmæssigt omfang bidrager til mål om reduktion af ammoniakbelastning af områdets naturarealer.

Natura 2000-områder og bilag IV-arter:

Med baggrund i EU-habitatdirektivet er der i Danmark udpeget NATURA 2000-områder (internationale naturbeskyttelsesområder) til beskyttelse af en række naturtyper og arter. NATURA-2000-områderne omfatter EU-habitatområder, EU-fuglebeskyttelsesområder og Ramsarområder. De tre kategorier er ofte sammenfaldende.

I forbindelse med tilladelser og godkendelser af husdyrbrug skal kommunen dels foretage vurdering af, om projektet i sig selv, eller i forbindelse med andre planer og projekter, kan påvirke et Natura 2000-område væsentligt og dels foretage vurdering af, om det ansøgte kan beskadige eller ødelægge de særligt beskyttede bilag IV arters yngle- eller rasteområder.

Nærmere oplysninger om habitatdirektivet, NATURA 2000-områder og bilag IV-arter kan ses på Miljøstyrelsens hjemmeside www.svana.dk.

Husdyrbrugets driftsbygninger ligger omgivet af habitatnatur mod vest, nord og øst – i afstande på mellem 512 m og 921 m fra staldanlægget i Natura 2000 område nr. 18, Rold Skov, Lindenberg Ådal og Madum Sø. Der er foretaget beregninger til punkterne 1, 4, 5, 6, 7, 8, 9, 10 og 11 der fremgår af tabellen herover og er vist på kortbilag 1.

Det fastsatte beskyttelsesniveau afhænger af antal husdyrbrug i nærområdet og af afstanden fra disse husdyrbrug til naturområdet samt af husdyrbrugenes størrelse.

Det fastsatte beskyttelsesniveau er:

0,2 kg N/ha/år ved > 1 husdyrbrug

0,4 kg N/ha/år ved 1 husdyrbrug

0,7 kg N/ha/år ved 0 husdyrbrug

I naturpunkterne 1, 8 og 9, der er henholdsvis naturtyperne 6210 Overdrev og krat på mere eller mindre kalkholdig bund, 5130 Enekrat på heder, overdrev eller skrænter og 4030 Tørre dværgbusksamfund (heder) er der beregnet en totaldeposition på 0,2 kg N/ha/år. Dermed er beskyttelsesniveauet overholdt uanset antallet af nærliggende ejendomme, der kan kumulere med ammoniakemissionen.

I naturpunkt 6, der er beskyttet hede >10 ha og i naturpunkterne 10 og 11, der er beskyttede overdrev >2 ha, indenfor afgrænsningen af Natura-området, er totaldepositionen beregnet til 0,2 kg N/ha/år. Dermed er beskyttelsesniveauet også overholdt for disse naturarealer uanset antallet af nærliggende ejendomme, der kan kumulere med ammoniakemissionen fra Skindbjerglundvej 5.

I naturpunkterne 4, 5 og 7, der er henholdsvis naturtyperne 6210 Overdrev på krat på mere eller mindre kalkholdig bund, 9130, Bøgeskov på muldbund og 9160 Egeskov og blandskov på mere eller mindre rig jordbund, er der beregnet totaldepositioner på henholdsvis 0,3, 0,4 og 0,4 kg N/ha/år. I forhold til disse naturområder er der ét husdyrbrug (Skindbjergvej 11), der emissionsmæssigt kan kumulere med ammoniakemissionen fra Skindbjerglundvej 5. Da de beregnede totaldepositioner er 0,4 kg N/ha/år eller mindre er beskyttelsesniveauet overholdt til alle tre naturområder.

En række dyr omfattet af naturbeskyttelseslovens § 29a og habitatdirektivets bilag IV kan have levested, fødesøgningsområde eller sporadisk opholdssted i området omkring udbringningsarealerne. Ifølge oplysninger i "Håndbog om dyrearter på habitatdirektivets bilag IV" (DMU Faglig rapport nr. 635, 2007) kan der i Rebild Kommune være forekomst af flere arter af flagermus samt odder, markfirben, løgfrø, spidssnudet frø og stor vandsalamander.

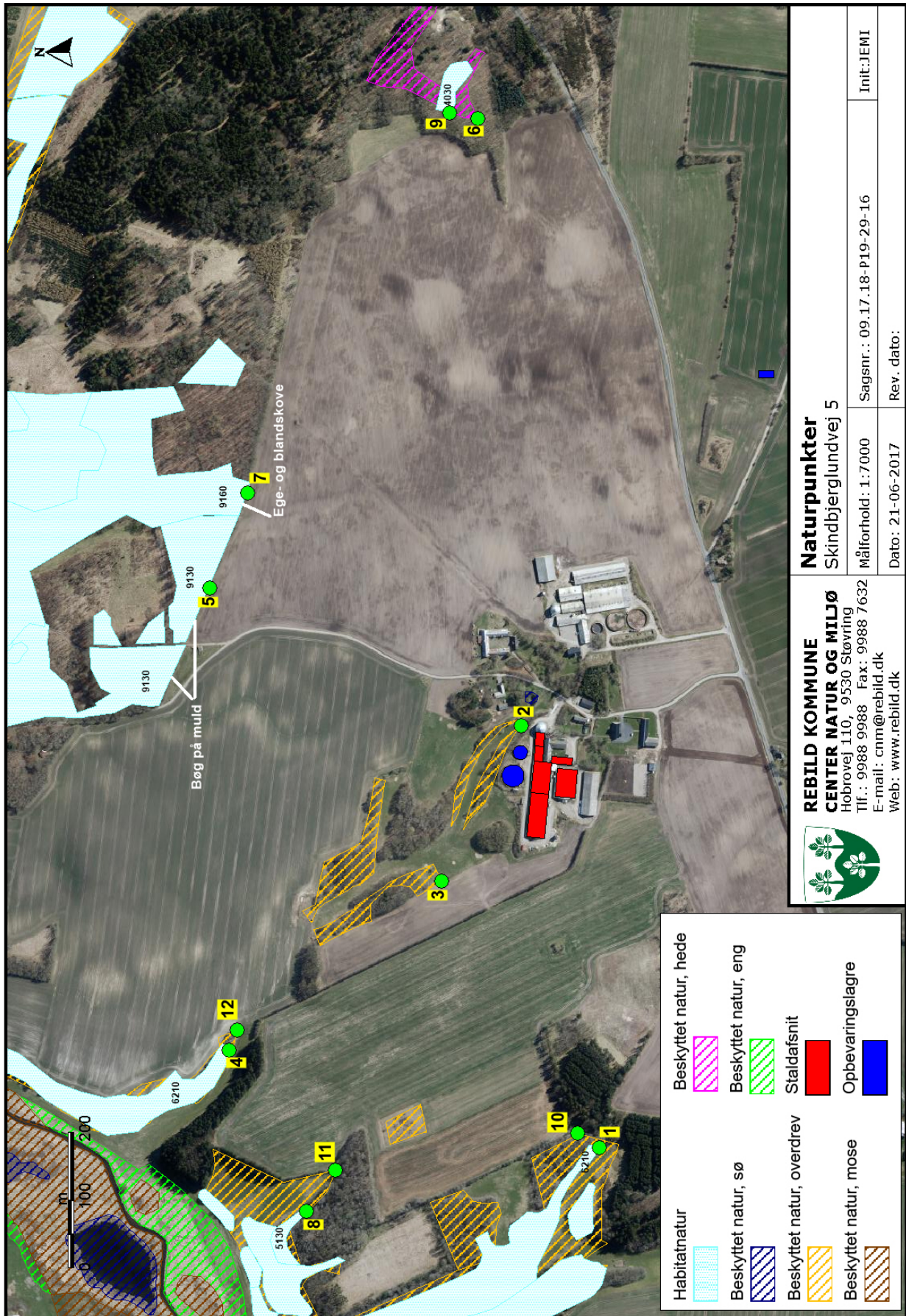
Rebild Kommune er ikke bekendt med konkrete yngleforekomster i området. Mest sandsynlig forekomst ved bygningerne er arter af flagermus, som kan blive påvirket af evt. nedrivninger eller træfældninger. Eventuelle levesteder i nærheden af bygningerne antages i øvrigt at være sammenfaldende med de vurderede naturarealer i forrige afsnit og det vurderes at kvælstofdeposition fra husdyrbrugets anlæg ikke vil skade eller ødelægge eventuelle yngle- eller rasteområder.

Sammenfatning:

Miljøgodkendelsen gives på en række generelle vilkår, der bl.a. sigter mod beskyttelse af natur mod uønskede påvirkninger. Efter vurdering af projektoplysningerne og områdets natur- og landskabsforhold finder Rebild Kommune, at miljøgodkendelsen sikrer naturbeskyttelsesinteresserne i området. For at afskæringskriteriet i forhold til habitatnatur er overholdt, skal markstakken placeres mindst 785 meter fra habitatnaturområderne 9130 "Bøg på muld" og 9160 "Ege- og blandskove" nordøst for anlægget (se kortbilag 1), svarende til den afstand, der er angivet i ansøgningen, som netop er overholdt. Der stilles vilkår om dette.

Det vurderes, at udvidelsen af husdyrbruget er i overensstemmelse med retningslinjerne i kommuneplan 2017-2029 for beskyttelse af natur og landskab. Specifikt vurderes udvidelsen ikke at ville forringe tilstand af beskyttede naturtyper eller modvirke mål om gunstig bevaringsstatus for naturtyper og arter, der er udpegningsgrundlag for Natura 2000-områder eller forringe levevilkår for bilag IV-arter.

Kortbilag 1 - Naturpunkter 1-12



14.3 BILAG 3. SAMLET OVERSIGT OVER VILKÅR

Bemærk, at det kan være vigtigt, at læse kommunens kommentarer/vurderinger, samt eventuelle tilhørende tabeller til de fastsatte vilkår i godkendelserne.

Miljøgodkendelse af 25.08.2017 – gældende vilkår:

- 2.3.1 Udvidelsen af dyreholdet skal være iværksat inden 2 år fra godkendelsens ikrafttræden, ellers bortfalder den del af godkendelsen, der ikke er udnyttet. Der gives herefter 3 år til at komme op på det tilladte dyrehold. Hvis udvidelsen af dyreholdet på dette tidspunkt ikke har været helt eller delvist udnyttet, bortfalder den del af godkendelsen, der ikke har været udnyttet.
- 2.5.1 Inden eventuelt ophør af husdyrbruget skal kommunen kontaktes med et skriftligt forslag til en ophørsplan.
- 2.5.2 IE-husdyrbrug skal senest 4 uger efter driftsophør anmelde dette til kommunen med et oplæg til vurdering efter § 38 k, stk. 1, i Jordforureningsloven².
- 5.1.1 Den samlede produktion må ikke overstige 294,35 DE på årsplan fordelt på 760 stk. årssøer (570 stipladser), 24.000 smågrise (7-31 kg) (3.600 stipladser) og 400 slagtesvin (31-110 kg) (150 stipladser). Husdyrholdet skal være sammensat og staldindretning m.v. skal være i overensstemmelse med tabel 4 herunder.
- 5.1.2 Afkast fra Drægtighedsstalden, jf. bilag 1, skal tilsluttes et kemisk luftrensningsanlæg.
- 5.1.3 Luftrensningsanlægget skal forsynes med en trykmåler, vandmåler og pH-måler.
- 5.1.4 Luftrensningsanlægget skal indstilles til at behandle udsugningsluften op til 41.6 % af den maksimale ventilationskapacitet fra Drægtighedsstalden. De første 0 – 42 m³ luft pr. time udsugningsluft skal altid ledes gennem luftrensningsanlægget.
- 5.1.5 Luftrensningsanlægget skal være i drift året rundt.
- 5.1.6 Der må kun anvendes svovlsyre i luftrensningsanlægget.
- 5.1.7 Svovlsyreopløsningen, der overrisler filteret, må maksimalt have en pH-værdi på 2.
- 5.1.8 Tryktabet over luftrensningsanlægget må ikke overstige 200 pascal (Pa).
- 5.1.9 Luftrensningsanlægget skal vedligeholdes i overensstemmelse med producentens vejledning. Producentens vejledning skal opbevares på husdyrbruget.
- 5.1.10 Der skal føres en logbog for luftrensningsanlægget, hvori følgende registreres:
- Månedlige målinger af vandforbruget og tryktabet
 - Luftrensningsanlæggets driftstid
 - Tidspunkter for rengøring/skiftning af filtre
 - Enhver form for driftsstop med angivelse af årsag og varighed.
- Faktura for indkøbt svovlsyre samt udskrifter af pH-målinger skal indsættes i logbogen.
- 5.1.11 Der skal indgås en skriftlig aftale med producenten/leverandøren om serviceeftersyn af luftrensningsanlægget, herunder kalibrering af pH-målere. Luftrensningsanlægget skal kontrolleres af producenten/leverandøren mindst hver fjerde måned. Serviceaftale med producenten skal opbevares på husdyrbruget.
- 5.1.12 Tilsynsmyndigheden skal underrettes, såfremt luftrensningsanlægget er ude af drift i en periode på mere end 10 dage.
- 5.1.13 Logbogen/den elektroniske registrering af data, data for pH-målinger, kontrolrapporter samt dokumentation for kalibrering af pH-måler skal opbevares på husdyrbruget i mindst fem år og forevises på tilsynsmyndighedens forlangende.

5.2.1 Alle ventilationer i poltestalden skal vaskes efter hvert hold slagtesvin.

5.3.1 Den totale mængde N ab dyr pr. år beregnet som N ab dyr pr. årssø x antallet af årssøer skal være mindre end 16.297 kg N pr. år.

"N ab dyr pr. årssø" beregnes ud fra følgende ligning: $N \text{ ab dyr pr. årssø} = ((FE_{SO} \text{ pr. årssø} \times \text{gram råprotein pr. } FE_{SO}) / 6250) - 1,98 - (\text{antal fravænnede pr. årssø} \times \text{fravænningsvægt} \times 0,0257)$.

5.3.2 Der skal føres en logbog eller en produktionskontrol, hvoraf følgende skal fremgå:

- antal årssøer
- antal fravænnede pr. årssø
- fravænningsalder og -vægt, foderforbrug pr. årssø
- det gennemsnitlige indhold af råprotein pr. FE_{SO} i de anvendte blandinger i henholdsvis drægtigheds- og diegivningsperioden.

5.3.3 N ab dyr skal på baggrund af logbogens eller produktionskontrollens oplysninger beregnes for en sammenhængende periode på minimum 12 måneder.

5.3.4 Der skal udarbejdes en blandeforskrift for foder mindst hver tredje måned, såfremt der anvendes hjemmeblandet foder.

5.3.5 Logbogen/produktionskontrollen, indlægssedler for hver tredje måned samt eventuelle blandingsforskrifter skal opbevares på husdyrbruget i mindst fem år og forevises på tilsynsmyndighedens forlangende.

5.4.1 Der skal senest et år efter godkendelsesdatoen udføres energieftersyn af et energiselskab eller en energikonsulent, hvor de energiforbrugende processer i bedriften gennemgås. Der skal udarbejdes en rapport som indeholder resultater og konkrete energibesparende forslag med tilhørende tilbagebetalingstid. Rapporten skal kunne fremvises til tilsynsmyndigheden på forlangende.

5.5.1 Al vask af traktorer, maskiner, redskaber og dyretransportvogne skal foregå på en støbt, tæt plads med bortledning af spildevand til gyllesystemer eller opsamlingsbeholder.

5.5.2 Tag- og overfladevand må ikke indeholde andre stoffer end hvad der sædvanligt forekommer i regnvand.

5.5.3 Tag- og overfladevandet må ikke nedsives i forurennet jord.

5.5.4 Der må ikke tilledes sanitært spildevand eller processpildevand til nedsivningsanlægget for tag- og overfladevand.

5.6.1 Olie- og kemikalieaffald skal til enhver tid opbevares i tæt emballage. Oplægspladsen skal være afskærmet mod nedbør og indrettes med tæt bund og opkant, således at en mængde, mindst svarende til indholdet af den største beholder, tilbageholdes ved spild eller lækage.

5.6.2 Opbevaring og håndtering af affald må ikke medføre forurening eller risiko for forurening af omgivelserne, herunder af jord, overfladevand, grundvand, luft eller kloak.

5.6.3 Der skal til enhver tid foreligge dokumentation for, at affald er bortskaffet miljømæssigt forsvarligt. Dokumentationen skal gemmes i 5 år og kunne fremvises til tilsynsmyndigheden på forlangende.

5.7.1 Opbevaring og håndtering af råvarer og hjælpestoffer må ikke medføre forurening eller risiko for forurening af omgivelserne, herunder jord, overfladevand, grundvand, luft eller kloak.

5.7.2 Tankning af diesel skal foregå på en plads med fast og tæt bund, enten med afløb til olieudskiller, eller således at spild kan opsamles. Tankpistol må ikke kunne fastlåses under påfyldning.

- 5.8.1 Der skal forefindes en opdateret beredskabsplan på husdyrbruget som fortæller, hvornår og hvordan der skal reageres ved uheld, der kan medføre konsekvenser for det eksterne miljø. Beredskabsplanen skal være tilgængelig for – og kendt af – alle der arbejder på bedriften.
- 5.8.2 Spild af miljøfarlige stoffer (olie, gødning, kemikalier etc.) skal straks opsamles.
- 6.2.1 Pumpning af gylle skal ske ved konstant overvågning.
- 6.2.2 Gyllebeholder nr. 1 og 2 skal forsynes med fast overdækning i form af teltoverdækning med indvendigt skørt.
- 6.2.3 Åbning af teltdugen må kun ske i forbindelse med omrøring, tømning og udbringning af gylle.
- 6.2.4 Skader på teltoverdækningen skal repareres inden for en uge efter skadens opståen.
- 6.2.5 Såfremt en skade ikke kan repareres inden for en uge, skal der indgås aftale om reparation inden to hverdage efter skadens opståen. Tilsynsmyndigheden underrettes straks herom.
- 6.2.6 Der skal føres en logbog for gyllebeholderen, hvori eventuelle skader på teltoverdækningen noteres med angivelse af dato for skaden samt dato for reparation. Logbogen skal opbevares på husdyrbruget i mindst fem år og forevises på tilsynsmyndighedens forlangende.
- 6.3.1 Markstakke med komposteret dybstrøelse, der ikke placeres på fast bund med afløb til opsamlingsbeholder, må højst være placeret på samme sted i 12 måneder. Placering af markstakke skal noteres i et kortbilag i driftsjournalen, hvor det opbevares i mindst 5 år og fremvises til tilsynsmyndigheden på forlangende.
- 6.3.2 Andelen af dybstrøelse, som udspredes på marken direkte fra stalden, skal min. være 50 %.
- 7.1.1 Markstakke med fast husdyrgødning skal placeres minimum 785 meter fra habitatnaturområderne 9130 "Bøg på muld" og 9160 "Ege- og blandskove" nordøst for anlægget, jf. kortbilag 1 til bilag 2.
- 7.2.1 Ejendommens anlæg og driften heraf må ikke give anledning til lugtgener uden for eget område, der efter tilsynsmyndighedens vurdering er væsentlige
- 7.2.2 Gyllen i gyllekanalerne i staldafsnit 'poltestald', se bilag 1, skal udsluses med et interval på maksimum 7 dage.
- 7.2.3 Udslusning skal foretages mellem kl. 8 og 16 og må ikke foretages på lørdage eller søn- og helligdage.
- 7.2.4 Der skal føres logbog over, at udslusningen udføres i overensstemmelse med vilkår 7.2.2 og 7.2.3. Registreringen skal opbevares på husdyrbruget i mindst 5 år og forevises tilsynsmyndigheden på forlangende.
- 7.3.1 Skadedyr skal bekæmpes i nødvendigt omfang i henhold til retningslinjer fra Statens skadedyrsbekæmpelse.

7.5.1 Husdyrbrugets bidrag til støjbelastning i omgivelserne må ikke overstige værdier (oplyst i nedenstående tabel 14) målt eller beregnet ved nabobeboelser eller deres opholdsarealer: Støjbidraget (bortset fra maksimalværdien) måles som det ækvivalente, konstante, korrigerede støjniveau i dB(A) (re. 20 μ Pa). Tallene i parentes angiver referencetiden inden for den pågældende periode. I tilfælde af impulsstøj eller rentoner skal den målte/beregnete værdi tillægges 5 dB(A). I tvivlstilfælde afgør kommunen om der er rentoner eller impulsstøj.

7.5.2 Husdyrbruget skal, for egen regning, dokumentere, at støjvilkår overholdes, hvis tilsynsmyndigheden finder det påkrævet. Dokumentation for overholdelse af støjkravene kan være i form af målinger i ejendommens omgivelser (under fuld drift) eller kildestyrkemålinger ved de enkelte støjkilder kombineret med beregninger efter den fælles nordiske beregningsmodel for industristøj.

7.6.1 Uden for eget område må anlæggene og driften heraf ikke give anledning til støvgener, der efter tilsynsmyndighedens vurdering er væsentlige.

12.1.1 Virksomheden skal have et miljøledelsessystem, hvor den der er ansvarlig for husdyrbruget, skal gennemføre og overholde et miljøledelsessystem, herunder:

- 1) formulere en miljøpolitik med afsæt i husdyrbrugets miljøforhold
- 2) fastsætte miljømål
- 3) udarbejde handlingsplan for det eller de fastsatte miljømål
- 4) minimum 1 gang årligt evaluere miljøarbejdet og om nødvendigt foretage justeringer af mål og handlingsplaner
- 5) minimum 1 gang årligt gennemgå miljøledelsessystemet

12.1.2 De i vilkår 11.1.1 nævnte krav skal kunne dokumenteres enten i form af opbevaring af dokumenter eller ved anden dokumentation, herunder eksempelvis digital form.