

Tillæg nr. 3
til miljøgodkendelsen
Ildvedvej 6, 7160 Tørring
af 31. marts 2009



Luftfoto og oversigt over svineproduktionen Ildvedvej 6, 7160 Tørring

Registreringsblad

Landbrugets navn og beliggenhed	Kobbelgård, Ildvedvej 6, 7160 Tørring
Matrikel nr.	3a m.fl. Stovgård Hovedgård, Tørring
CVR nummer	18705141
Ejer af ejendommen	Harald Skov Ildvedvej 6 7160 Tørring
Ejer af matrikel	Harald Skov
Driftsansvarlig og ansøger	Harald Skov Ildvedvej 6 7160 Tørring Kontaktperson: Harald Skov Tlf. 2087 2322 Mail: harald.skov@hotmail.com
Brugstype	Svinebrug
Godkendelsesbetegnelse	Tillæg til § 12 miljøgodkendelse af 31. marts 2009
Skema nr. i husdyrgodkendelse.dk	Skema 68203 Indsendt 12. september 2014 Planår 2012/13
Godkendelsesdato	2. august 2016
Revurdering af godkendelsen:	Sammen med øvrig godkendelse i 2017
Myndighed	Hedensted Kommune
Godkendelsen er udarbejdet af	Lene Thorgaard Hedensted Kommune
Lok. ID.	627-I101-000002
Sagsnr.	09.17.18-P19-000054

Uldum den 2. august 2016

Lene Thorgaard

Alle luftfotos er Copyright Hedensted.

Indhold

1. AFGØRELSE	5
2. SAMMENDRAG	5
2.1. INDDRAGELSE AF OFFENTLIGHED	6
3. VILKÅR.....	8
3.1 GENERELLE FORHOLD.....	8
3.2 Anlæg	8
3.2.1 Bedste tilgængelige teknik.....	8
3.2.2 Lugtreducerende tiltag	8
3.3 Arealer	9
3.3.1 Drift af arealer	9
3.4 Tilsyn og kontrol	9
4. VURDERING.....	11
4.1 Generelle forhold	11
4.1.1 Ansøger og ejerforhold.....	11
4.1.2 Afstandskrav.	11
4.1.3 Beskrivelse af dyrehold	11
4.1.4 8 års reglen	12
4.2 Anlæg	12
4.2.1 Beskrivelse af staldindretning mm.	12
4.2.2 Driftsforstyrrelser og uheld	12
4.2.3 Gødningsproduktion- og håndtering	12
4.2.4 Ammoniak	13
4.2.5 Lugt.....	17
4.2.6 Støj, støv, lys og skadedyr	18
4.2.7 Affald, olie og kemikalier	19
4.2.8 Spildevand og overfladevand	19
4.2.9 Transport	19
4.2.10 Energi- og vandforbrug	20

4.3 Arealer	20
4.3.1 Drift af arealer	20
4.3.2 Hensyn til grundvand	21
4.3.3 Hensyn til overfladevand	22
4.3.4 Hensyn til natur	25
4.3.5 Aftalearealer	27
4.4 Egenkontrol.....	27
4.5 Bedste tilgængelig teknik (BAT).....	27
4.5.1 Emissionsgrænseværdi for ammoniak (stald og lager).....	28
4.5.2 Foderforbrug.....	29
4.6. Samlet vurdering	30
5. FORMALIA	31
5.1 Lov m.m.	31
5.2 Klagevejledning	31
5.3 Udnyttelse af godkendelsen.....	32
5.4 Andet	32
BILAG 1. LUGT.....	33
BILAG 2. AREALER – SAMLET OVERSIGT	36
BILAG 3. AREALHØRING FRA VEJLE KOMMUNE	37
BILAG 4. AREALHØRING FRA IKAST-BRANDE KOMMUNE	49

1. AFGØRELSE

Hedensted Kommune meddeler tillæg til miljøgodkendelse af slagtesvineproduktion på ejendommen Ildvedvej 6, 7160 Tørring med CVR-nummer 18705141. Afgørelsen meddeles efter § 12 i Husdyrloven¹, som et tillæg til § 12 miljøgodkendelse af 31. marts 2009.

Nærværende tillæg til godkendelse omfatter udelukkende udvidelse af dyrehold på 70,7 DE² i eksisterende bygninger samt godkendelse af ekstra arealer.

Udbringningsarealer omfatter i alt 339,72 ha ejede og forpagtede arealer, som enten godkendes i nærværende tillæg eller er godkendt i miljøgodkendelsen af 31. marts 2009 og efterfølgende tillæg. Der er godkendt 111,2 ha nye arealer, mens 228,54 ha tidligere er godkendt.

Derudover anvendes 18,33 ha gylleaftaleareal i Vejle Kommune, som er nye aftalearealer. Vejle Kommune har vurderet at disse aftalearealer ikke kræver miljøgodkendelse efter Husdyrlovens § 16.

Med godkendelsen følger krav om udnyttelse af godkendelsen indenfor 2 år, se afsnit 5.3.

2. SAMMENDRAG

Planteavlskonsulenten ApS har på vegne af Harald Skov, Ildvedvej 6, 7160 Tørring den 12. september 2014 ansøgt om tillæg til § 12 miljøgodkendelse af Ildvedvej 6, 7160 Tørring.

Miljøgodkendelsen af 31. marts 2009, som nærværende afgørelse er tillæg til, omhandlede en udvidelse af slagtesvin til 12.700 (30-112 kg) på 389,7 DE.

Nærværende tillæg omfatter udvidelse af dyrehold med yderligere 2.300 slagtesvin (30-112 kg) svarende til 70,6 DE til en samlet produktion på 15.000 slagtesvin (30-112 kg), svarende til 460,2 DE.

Udvidelsen sker i de eksisterende bygninger.

Der er angivet ændringer i forhold til eksisterende miljøgodkendelse af 31. marts 2009 samt foretaget vurdering af ændrede gener fra produktionen.

De generelle afstandskrav samt afstandskrav i forhold til lugt er overholdt ved brugen af det lugtreducerende tiltag ActiveNS, der medfører lugtreduktion på 20 %. Under planlagt forsøg med ActiveNS skal der i referencestaldene anvendes "Hyppig udslusning" som alternativ lugtreducerende tiltag.

Nærmeste beskyttede naturområder³ er et moseområde, et overdrev samt en amoniakfølsom skov, Alsted Skov, 5-600 m nord for staldanlægget. Derudover er

¹ Lovbekendtgørelse nr. 868 af 3. juli 2015 om miljøgodkendelse m.v. af husdyrbrug.

² Husdyrgødningsbekendtgørelsen, bek. nr. 1318 af 26. november 2015.

³ Beskyttet efter § 3 i lovbek. nr. 1578 af 8. december 2015 om naturbeskyttelse.

der flere søer samt en eng indenfor 1 km fra staldanlægget. Alle naturområder er vurderet til at kunne tåle belastningen med ammoniak fra husdyrbruget med de vilkårsfaste tiltag.

Nærmeste kategori 1 natur, habitatområde, er beliggende 2,3 km nord for staldanlægget, hvor også nærmeste kategori 2 natur, et overdrev større end 2,5 ha, er beliggende i en afstand af 2,7 km.

Alle naturområder og arter er vurderet til ikke at blive væsentlig påvirket af kvælstofdeposition som følge af ammoniakfordampningen fra staldanlægget.

Husdyrbruget overholder kravet om reduktion af ammoniakemission på 30 % fra stald og lager for udvidelsen gældende for ansøgninger indsendt efter april 2011⁴. Ammoniakreduktionskravet er i den ordinære ansøgning i www.husdyrgodkendelse.dk⁵ opfyldt ved foderoptimering.

BAT⁶ niveauet opfylder Miljøstyrelsens vejledning maj 2011: "Vejledende emissionsgrænseværdier opnåelige ved anvendelse af den bedste tilgængelige teknik (BAT) – Husdyrbrug med konventionel produktion af slagtesvin 30 – 102 kg (gyllebaseret staldsystemer) – omfattet af husdyrgodkendelseslovens § 11 og § 12" (maj 2011). BAT-niveauet for ammoniak, råproteinindhold og fosforindholdet i foder er overholdt.

I forbindelse med afgørelsen har Hedensted Kommune vurderet, at ansøger har truffet de nødvendige foranstaltninger for at forebygge og begrænse forurening ved anvendelse af bedst tilgængelige teknik, og at husdyrbruget i øvrigt kan drives på stedet uden at påvirke omgivelserne på en måde, som er uforenelig med hensynet til naboer, landskab og miljø.

2.1. Inddragelse af offentlighed

Der er foretaget forudgående offentlig høring i Tørring Folkeblad. Der er ikke modtaget kommentarer eller anmodninger,

Der er foretaget nabo- og partshøring af udkast til afgørelsen. I forbindelse med nabo- og partshøringen er der ikke modtaget indsigelser.

Ejere af forpagtede arealer:

Jens Ole Lyager og Tina Janne Kjergaard Lyager, Ildvedvej 3, 7160 Tørring

Martin Jensen, Sandvadvej 6, 7300 Jelling

Lissi Dalsgaard Pedersen, Grættrupvej 10, 8766 Nr. Snede

Preben Ludvigsen, Grættrupvej 13, 8766 Nr. Snede

Erik Voldby, Brandevej 2, 8766 Nr. Snede

Axel Gerstrøm, Tørringvej 47, 7300 Jelling

Kristen Kristensen, Viborg Hovedvej 93, 7160 Tørring

Henning Olav Madsen, Fousingvej 8, 7160 Tørring

⁴ Ændringsbekendtgørelse nr. 291 af 6. april 2011 om tilladelse og godkendelse af husdyrbrug mv.

⁵ Husdyrgodkendelse.dk er det ansøgningssystem, som ansøger er forpligtet til at anvende ved ansøgning om miljøgodkendelse på husdyrbrug samt krav om anvendelse af de beregningsmoduler, som er tilknyttet.

⁶ BAT står for Best Available Techniques

Ejere af aftalearealer:
Asbjørn Kristensen, Vonge Skovvej 25, 7173 Vonge

Naboer på følgende adresser⁷:

Birthe Veng Zinck, Store Grundet Alle 26,2. th, 7100 Vejle (ejer af Alsted Skovvej 5)

Henning Olav Madsen, Fousingvej 8, Fousing, 7160 Tørring (ejer af matr. 33a Stougård Hgd., Tørring)

Keld Krogh Sørensen, Alsted Skovvej 3, 7160 Tørring

Hedda og Torben Paaske, Ildvedvej 1, 7160 Tørring (ejer af matr. 11b Stougård Hgd., Tørring)

Jørgen Gerstrøm, Ildvedvej 4, 7160 Tørring

Annizette Pulz og Jonny Hansen, Ildvedvej 8, 7160 Tørring

Karin Munch og Ole Kjær Olesen, Tørringvej 37, Sandvad, 7300 Jelling (ejere af Fousingvej 10, 7160 Tørring i Vejle Kommune)

Mette Normann og Lars Jørgen Andersen, Alsted Møllevej 10, 7160 Tørring (Vejle Kommune)

I/S Langgård v/Michael og Arne Berg, Alsted Møllevej 8, 7160 Tørring (ejer af arealer i Vejle Kommune)

Gårdejer Niels Anton Mikkelsen, Vongevej 76, Fousing, 7300 Jelling (ejer af arealer i Vejle kommune)

Hedensted Kommunes afgørelse offentliggøres på Hedensted Kommunes hjemmeside d. 2. august 2016.

⁷ Med naboer menes de ejendomme, som matrikulært grænser op til ejendommen, hvorpå staldanlægget ønskes placeret samt øvrige ejendomme indenfor konsekvenszone på 807 m fra staldanlægget.

3. VILKÅR

Nedenstående vilkår er nye vilkår eller ændrede vilkår i forhold til miljøgodkendelsen af den 31. marts 2009.

3.1 Generelle forhold

1. Vilkår 1 ændres til:

Godkendelsen omfatter en årsproduktion på 15.000 slagtesvin (30-112 kg), svarende til i alt 460,2 DE⁸.

2. Vilkår i miljøgodkendelse af 31. marts 2009 udgår: vilkår 12 (vedr. foderkorrektion), vilkår 24-25 (vedr. arealer)

3.2 Anlæg

3.2.1 Bedste tilgængelige teknik

3. For at honorere BAT må der maksimalt produceres 46.376 kg N ab dyr pr. år for slagtesvin.

Ved beregning af vilkår for maksimalt kg N ab dyr fra anlægget anvendes følgende ligninger (ligninger anvendt fra og med 2007/08 normtal for husdyrgødning):

$$\text{Kg N pr slagtesvin} = (((\text{afgangsvægt} - \text{indgangsvægt}) \times \text{FEsv pr. kg tilvækst} \times \text{g råprotein pr FEsv}/6250) - ((\text{afgangsvægt} - \text{indgangsvægt}) \times 0,0296 \text{ kg N pr kg tilvækst}))$$

Med følgende variable:

	Skema 68203
Afgangsvægt, levende vægt, kg	112
Indgangsvægt, kg	30
Råprotein, g/FEsv	147,08
Fodereffektivitet, FEsv/ kg tilvækst	2,86

Ved opgørelsen er ansøger fritstillet med hensyn til at ændre på de nævnte variable, så længe den totale produktion af N ab dyr jf. ovenstående ikke overskrides.

3.2.2 Lugtreducerende tiltag

4. For hver gang gyllekanalerne er tømt, skal der tilsættes 20 g ActiveNS pr. m³, der kan være i gyllekummerne.
5. ActiveNS skal fordeles jævnt i kanalerne enten ved fordeling ved udstrøning eller ved rundskylning/omrøring.

⁸ Jf. bilag 1 i bekendtgørelse 853 af 30. juni 2014 om erhvervsmæssigt dyrehold, husdyrgødning, ensilage mv. (Husdyrgødningsbekendtgørelsen)

6. I stalde, hvor der i forsøgsordning ikke anvendes Active NS, med gulvtypen "drænet gulv og spalter", skal metoden "Hyppig Udslusning" jf. Miljøstyrelsens Teknologiliste anvendes.

Gyllen i gyllekanalerne skal udsluses mindst hver 7. dag.

Udslusning skal foretages mellem kl. 8 og 16 og må ikke foretages på lørdage eller søn- og helligdage.

3.3 Arealer

3.3.1 Drift af arealer

7. Udbringning af husdyrgødning må alene ske på de 321,39 ha ejede og forpagtede arealer, samt de 18,33 ha aftalearealer som er angivet på kortet i bilag 1.
 - På alle ejede/forpagtede arealer må maksimalt dyretryk være 1,39 DE/ha.
 - Aftalearealer tilhørende Asbjørn Kristensen, må modtage op til 1,4 DE/ha.
8. Det maksimale overskud af fosfor må være på 7,8 kg P/ha/år.

3.4 Tilsyn og kontrol

9. For ActiveNS skal der føres logbog over tilførselstidspunkt og tilførselsmængde.

Hyppig udslusning

Ved fuldautomatisk gylleudslusningssystem med indbygget timerfunktion

10. Gyllesystemet skal være udstyret med automatisk åbning af spjæld, gyllepropper eller lignende, der sikrer at udslusningen udføres i overensstemmelse med vilkår 7. Den automatiske styring af udslusningen skal tilsluttes en datalogger eller lignende. Registreringen skal opbevares på husdyrbruget i mindst fem år og forevises tilsynsmyndigheden på forlangende.

Ved manuel udslusning

11. Pumpen for rørudslusningssystemet skal være tilsluttet en datalogger eller lignende, der dokumenterer, at hyppigheden af udslusningen udføres i 3 overensstemmelse med vilkår 7. Registreringen skal opbevares på husdyrbruget i mindst fem år og forevises tilsynsmyndigheden på forlangende.
12. Gyllekummerne skal være udstyret med fastmonterede følere, højdemålere eller lignende, der dokumenterer, at hyppigheden af udslusningen udføres i overensstemmelse med vilkår 7. Højden af gylle i gyllekanalerne må på intet tidspunkt overskride en mængde, der svarer til en uges gylleproduktion. Registreringen fra niveaufølere eller højdemålere skal enten registreres via datalogger eller ved førelse af logbog. Registreringen skal opbevares på husdyrbruget i mindst fem år og forevises tilsynsmyndigheden på forlangende.

13. Der skal føres logbog over at hyppigheden af udslusningen udføres i overensstemmelse med vilkår 6. Registreringen skal opbevares på husdyrbruget i mindst fem år og forevises tilsynsmyndigheden på forlangende.
14. Overholdelse af vilkår om fodertilpasning af råprotein skal kunne dokumenteres, hvis tilsynsmyndigheden kræver det. Dokumentationen fremlægges som opgørelse svarende til beregning af N-korrektion til gødningsregnskab. Opgørelsen skal indeholde data for en periode på ca. 365 dage og vise:
- Periodelængden
 - Antal producerede slagtesvin
 - Gennemsnitlig indgangsvægt
 - Gennemsnitlig afgangsvægt
 - Fodereffektivitet (FE pr kg tilvækst)
 - Foderets gennemsnitlige indhold af råprotein (g råprotein pr FE)
 - Foderets gennemsnitlige indhold af fosfor (g fosfor pr FE)

4. VURDERING

Nedenstående miljøvurderinger danner grundlag for de vilkår, der er stillet i nærværende tillæg til miljøgodkendelse. Udgangspunktet for miljøvurderingen er det indsendte ansøgningsmateriale i skema nr. 68203, der blev indsendt den 12. september 2014 samt 3. november 2015 og supplerende oplysninger indsendt 13. juni 2016.

4.1 Generelle forhold

4.1.1 Ansøger og ejerforhold

Ejendommen "Kobbelgård" ligger på adressen Ildvedvej 6, 7160 Tørring. Hovedmatriklen er matr. 3a Stovgård Hovedgård, Tørring. Ejendommen ejes og drives af Harald Skov, som bor på adressen.

4.1.2 Afstandskrav.

Der skal ikke i forbindelse med udvidelse af husdyrproduktionen opføres stalde eller andre landbrugsmæssige anlæg. Dermed er afstande som i eksisterende miljøgodkendelse af 31. marts 2009.

4.1.3 Beskrivelse af dyrehold

Godkendelsen omfatter en udvidelse på 70,6 DE til en samlet årsproduktion på 15.000 slagtesvin (30-112 kg), svarende til 460,2 DE, se tabel 1.

Tabel 1. Beskrivelse af dyrehold, placering og staldanlæg

Stald	Dyrekategori	Antal Nudrift	Stipladser Nudrift	Antal DE Nudrift	Antal Ansøgt	Stipladser Ansøgt	Antal DE Ansøgt
Eksisterende slagtesvine-stald	Slagtesvin, Fuldspaltegulv	3.892 (30-112 kg)	1.130	119,40			
Eksisterende slagtesvine-stald	Slagtesvin, Drænet gulv og spalter				4.597 (30-112 kg)	1.153	141,05
Slagtesvine-stald fra 2003	Slagtesvin, Drænet gulv og spalter	4.342 (30-112 kg)	1.260	133,23	5.128 (30-112 kg)	1.281	157,35
Slagtesvine-stald fra 2009	Slagtesvin, Delvis spaltegulv, 25-49% fast gulv	4.466 (30-112 kg)	1.296	137,04	5.275 (30-112 kg)	1.320	161,85
Sum		12.700 (30-112 kg)	3.686	389,67	15.000 (30-112 kg)	3.754	460,24

Ved at effektiviteten generelt i slagtesvineproduktionen er steget samtidig med at der arbejdes med en mere optimal udnyttelse af stipladserne i de eksisterende stalde og ved en effektivitet på 4,0 hold pr. stiplads pr. år, gør at der kan produceres flere dyr pr. stiplads i forhold til ansøgningstidspunktet for den oprindelige miljøgodkendelse. Ved udarbejdelse af den oprindelige godkendelse har kapaciteten af anlægget og effektiviteten været undervurderet. Samtidig er der i årenes løb sket

en almindelig effektivitetsstigning, i forbindelse med optimeret fodring og sundhedsstyring.

4.1.4 8 års reglen

Da ejendommen Ildvedvej 6 med nærværende miljøgodkendelse er godkendt tre gange indenfor 8 år fra 1.1.2007 skal Hedensted Kommune foretage en samlet vurdering af alle etableringer, udvidelser eller ændringer foretaget siden den 1. januar 2007 på husdyrbruget, inklusive bedriftens arealer, dog højst over en 8-årig periode⁹.

Under de enkelte afsnit fremgår forøgelsen af gener i forhold til ammoniak, lugt, transport, vand og energi og affald.

Der er foretaget en scenarieberegning (skema 87279), hvor nudriften er den gældende produktion i 2007.

4.2 Anlæg

4.2.1 Beskrivelse af staldindretning mm.

Bedriften består af flere stalde, som overordnet opdeles efter etableringsår, se oversigt i bilag 1. De oprindelige slagtesvinestalde med fuldspaltegulv er renoveret i 2015¹⁰ til drænet gulv ligesom stalden fra 2003 er med drænet gulv. Stalden fra 2009 er etableret delvist spaltegulv, 25-49 % i forbindelse med godkendelsen i 2009.

4.2.2 Driftsforstyrrelser og uheld

Der er i forbindelse med tidligere godkendelse udarbejdet en beredskabsplan for anlægget.

Der vurderes ikke at være ændringer i forbindelse med udvidelsen, og det eksisterende vilkår i godkendelsen fra 2009 og at beredskabsplan skal være ajourført gælder fortsat.

4.2.3 Gødningsproduktion- og håndtering

Gylleproduktionen vil efter udvidelsen blive på 9.017 tons årligt. Der er en gyllebeholder på 3.100 m³ fra 1995. I den oprindelige godkendelse er der givet tilladelse til etablering, men den er ikke bygget.

I stedet benyttes 2 beholdere beliggende på Sandvadsvej 6 på 2.200 m³ og på Fousingvej 8 på 2.040 m³, begge beliggende i Vejle Kommune. Der er således en samlet kapacitet på 7.340 m³.

⁹ Jf. § 26 stk. 2 i Husdyrloven

¹⁰ Lov nr. 104 af 14. februar 2000 om indendørs hold af smågrise, avls- og slagtesvin

Årsproduktionen af gylle i ansøgt drift vil være 15.700 slagtesvin: (9.725 slagtesvin på drænet gulv x 0,55 tons gylle + 5.275 slagtesvin på delvis spalter x 0,54 ton gylle) x 1,10 (korrektionsfaktoren for afvigende vægt (112 kg i fht. normvægt)). Total produktion af gylle pr. år vil derfor være 9.017 tons gylle

Der er krav om opbevaringskapacitet til 9 måneders produktion af husdyrgødning. Med en samlet produktion på 9.017 m³ gylle og en lagerkapacitet på 7.340 m³, svarer det til en opbevaringskapacitet på $(7.340 / 9.017) \times 12 = 9,8$ mdr. Derudover vil der være bufferkapacitet i gyllekummer på i alt 840 m³.

Der ændres ikke i håndtering og udbringningsmetoder i forhold til oprindelig godkendelse.

4.2.4 Ammoniak

Ammoniakfordampningen fra anlægget (stald og lager) på Ildvedvej 6 er i nudrift ifølge husdyrgodkendelse.dk 6.426 kg N pr. år, mens ammoniakfordampningen fra anlægget i ansøgt drift er 6.021 kg N pr. Der sker en reduktion i emissionen fra anlægget på 405 kg N pr. år som følge af ændringerne.

Generelt ammoniakreduktionskrav

Husdyrbruget er med ansøgningen om miljøgodkendelse omfattet af et generelt krav om reduktion af ammoniakfordampning fra stald og lager i forhold til bedste staldsystem, med normtal 2013 som udgangspunkt. For ansøgninger, der er indsendt i 2014 er reduktionskravet for ændringen, 30 %. Ifølge husdyrgodkendelse.dk er kravet overopfyldt med en reduktion af ammoniak på yderligere 262 kg N/år.

Som tiltag til at reducere ammoniakfordampningen er der anvendt foderkorrektion.

Der henvises i øvrigt til BAT i afsnit 4.5.

Kvælstoffølsom natur

For en række sårbare naturtyper er en gunstig bevaringstilstand forbundet med lave kvælstofværdier. Kvælstof, der deponeres fra luften (ammoniak), kan få disse næringsfattige naturtyper i en ugunstig bevaringstilstand, fordi hurtigvoksende arter udkonkurrerer de karakteristiske arter, der kræver næringsfattigt miljø.

Ammoniaktab fra stalde, lagre, og tab i forbindelse med udbringning af husdyrgødning er en af de væsentlige trusler mod næringsfattige naturtyper. I forbindelse med vurdering af husdyrbrugsanlæg gennem Husdyrloven foretages en konkret vurdering ud fra luftfoto på naturlokaliteter i nærheden af staldanlægget. Såfremt der vurderes at være grundlag for det, foretages besigtigelse af lokaliteten.

Der vurderes på næringsfattige naturområders tålegrænse i henhold til kriterierne i bilag 3 til husdyrgodkendelsesbekendtgørelsen. Vurderingen sker i forhold til tilført kg kvælstof pr. år og den pågældende baggrundsbelastning. Vurderingen sker på naturområder som overdrev, hede, mose og skove. Der foretages altid en vurdering i forhold til naturtyper indenfor habitatområder i en afstand af 3 km fra staldanlægget.

Der vurderes på næringsfattige naturområders tålegrænse i henhold til kriterierne i bilag 3 til husdyrgodkendelsesbekendtgørelsen. Vurderingen sker i forhold til tilført kg kvælstof pr. år og den pågældende baggrundsbelastning. Vurderingen sker på naturområder som overdrev, hede, eng og mose. Der foretages altid en vurdering i

forhold til naturtyper indenfor habitatområder i en afstand af 3 km fra staldanlægget.

Baggrundsbelastningen

Hedensted Kommune har efter forespørgsel hos DCE fået de specifikke tal for baggrundsbelastningen for 2012, vist grid af 1 gange 1 km¹¹. Baggrundsbelastningen er gennemsnitlig set for den km², som Ildvedvej 6 ligger indenfor, på 16,5 kg N/ha/år¹². I denne værdi er der bl.a. taget højde for eksisterende husdyrproduktioner, naturområdetyper, ruhed, vindforhold mv.

Kategori 1 natur

Kategori 1 natur er, jf. bilag 3 til husdyrgodkendelsesbekendtgørelsen, ammoniakfølsomme naturområder beliggende indenfor Natura2000 områder.

Der er ca. 2,3 km til nærmeste internationale naturbeskyttelsesområde: Natura 2000 område nr. 76 'Store Vandskel, Rørbæk Sø og Tinnets Krat', som rummer Habitatområde nr. 65.

Der er i husdyrgodkendelse.dk beregnet, at der for naturområdet ikke er en belastning med kvælstof som følge af ammoniakfordampning fra slagtesvineproduktionen.

Kategori 2 natur

Kategori 2 natur er nærmere bestemte¹³ ammoniakfølsomme naturtyper, beliggende udenfor Internationale naturbeskyttelsesområder, fx større heder og overdrev. Nærmeste kategori 2 naturområde er et overdrev beliggende ca. 2,7 km mod nord.

Der er i husdyrgodkendelse.dk beregnet, at der for naturområdet ikke er en belastning med kvælstof som følge af ammoniakfordampning fra slagtesvineproduktionen.

Kategori 3 natur

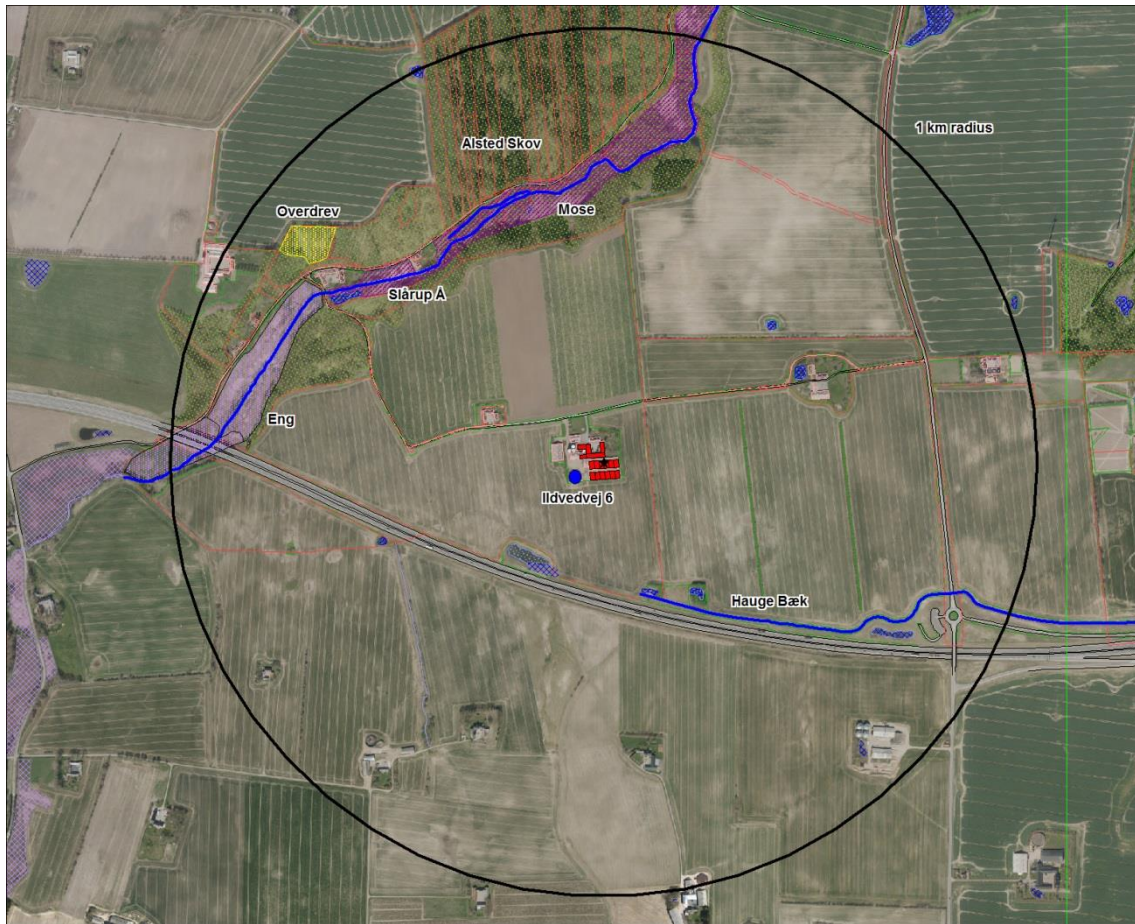
Kategori 3 natur er ammoniakfølsom natur, der ikke er omfattet af kategori 1 eller 2, det vil jf. bekendtgørelsen sige § 3-beskyttede¹⁴ heder, moser, overdrev, samt ammoniakfølsomme skove, men ikke enge, søer og vandløb.

¹¹ Model data har en opløsning på 5.6 km, dvs. der er ca 31 1kmx1km gridceller pr 5.6kmx5.6 km model gridcelle, og det er en gennemsnitsdeposition for den pågældende grid celle, baseret på de forskellige overfladetyper/ruheder der er i cellen.

¹² Atmosfærisk deposition, 2012. Faglig rapport fra DMU nr. 73, 2013

¹³ Jf. bilag 3 til husdyrgodkendelsesbekendtgørelsen.

¹⁴ Lov nr. 9 af 3. januar 1992 om naturbeskyttelse, med senere ændringer.



Figur 1. Naturområder omkring Ildvedvej 6 med angivelse af 1 km radius omkring staldanlægget.

Indenfor 1000 m fra anlægget ligger to kategori 3-naturområder, et moseområde i tilknytning til Slårup Å, placeret 550 m fra nærmeste staldbygning samt et overdrev nord for Slårup Å, 730 m fra nærmeste stald.

Beregninger i Husdyrgodkendelse.dk viser en reduktion på 0,1 kg N og en total kvælstofdeposition (skema 87279) på 1,1 kg N/ha/år til mosen.

For overdrevet er der ingen merdeposition som følge af udvidelsen. For den ansøgte produktion er totaldepositionen for kvælstof beregnet til på 0,6 kg N/ha/år.

Tålegrænsen¹⁵ for moseområder er ifølge de harmoniserede tålegrænser¹⁶ 15-25 kg N/ha/år og 10-25 kg N/ha/år for overdrev.

¹⁵ Definition på tålegrænse: 'En kvantitativ vurdering af den belastning med et eller flere forurenende stoffer, hvorunder effekter på udvalgte følsomme elementer af natur og miljø ikke forekommer vurderet med den bedste nuværende viden' – Altså er en tålegrænse således et simpelt mål for et områdes følsomhed og bør primært ses som en erstatning for egentlig dosis-/effekt relationer. Manual vedr. Vejledning vedr. vurdering af de lokale miljøeffekter som følge af luftbåren kvælstof ved udvidelser og etablering af større husdyrbrug, Skov- og Naturstyrelsen, 2003.

¹⁶ Jf. "Harmoniserede tålegrænser. Opdatering af 15. december 2005". Findes på www.naturstyrelsen.dk, søg efter ammoniakmanual.

Ammoniakfølsomme skove

Ca. 600 m nord for de eksisterende stalde ligger Alsted Skov, se figur 1. Skoven fremgår af de høje målebordsblade, hvilket betyder, at skovene har været der i ca. 200 år. Ifølge bilag 3 til godkendelsesbekendtgørelsen kategoriseres skovområde, som har været skov i lang tid, ca. 200 år, så der er tale om gammel "skovjordbund", som er ammoniakfølsom.

Hedensted Kommune vurderer, på baggrund af skovens kvalitet, og planmæssige position, at totaldeposition for den ansøgte produktion maksimalt må være 1-2 kg N/ha/år.

Beregningen af kvælstofdepositionen til skoven, med de i Husdyrgodkendelse.dk gældende normtal og tiltag i form af fodertilpasning viser en reduktion i kvælstofdepositionen på 0,1 kg N og en total kvælstofdeposition på 1,4 kg N/ha/år til skoven som følge af udvidelsen.

På den baggrund vurderer Hedensted Kommune at kravet til kvælstofdepositionen til skoven er overholdt.

Søer, vandløb og enge mv. - ikke kategori-natur

Indenfor 1 km radius fra anlægget er 5 mindre søer og 2 vandløb – Slårup Å mod nordvest og Hauge Bæk mod syd. 700 m mod vest er et engområde, som strækker sig langs med Slårup Å. Disse naturtyper hører ikke ind under kategori 3-natur, og der er således ingen krav til mer- eller totalbelastning af disse. Naturbeskyttelseslovens § 3 er dog stadig gældende, dvs. der må ikke foretages ændringer i tilstande af de beskyttede naturtyper.

De nævnte søer/vandhuller er beliggende i tilknytning til dyrkede arealer, og disse vurderes at være næringsrige, da de er beliggende i leret jord og dermed naturligt næringsrige med en høj tålegrænse overfor kvælstof.

Den generelle tålegrænse for ferske enge er 15-25 kg N/ha/år, jf. de harmoniserede tålegrænser¹⁷.

Artsdata

Hedensted Kommune har ikke kendskab til arter af særligt beskyttelseskrævende karakter (bilag IV-arter, mv.) i området.

Tætteste lokalitet, hvor der er registreret artsdata, er ca. 1,1 km vest for anlægget i en engen ved Slårup, hvor der er registreret fredet maj-gøgurt. Alene afstanden gør, at der ikke vil ske nogen påvirkning. Der er ikke kendskab til artsdata opført på Habitatdirektivets bilag IV¹⁸ over beskyttede arter.

¹⁷ Definition på tålegrænse: 'En kvantitativ vurdering af den belastning med et eller flere forurenende stoffer, hvorunder effekter på udvalgte følsomme elementer af natur og miljø ikke forekommer vurderet med den bedste nuværende viden' – Altså er en tålegrænse således et simpelt mål for et områdes følsomhed og bør primært ses som en erstatning for egentlig dosis-/effekt relationer. Manual vedr. Vejledning vedr. vurdering af de lokale miljøeffekter som følge af luftbåren kvælstof ved udvidelser og etablering af større husdyrbrug, Skov- og Naturstyrelsen, 2003.

¹⁸ Rådets direktiv 92/43/EØF om bevaring af naturtyper samt vilde dyr og planter, med senere ændringer.

Det vil dog ikke kunne udelukkes, at der vil kunne være ikke-registrerede forekomster af bilag IV arter tættere på anlægget. Den store vandsalamander er udbredt over det meste af Danmark. Den yngler i solåbne vandhuller med rent vand. På den baggrund vurderes det, at den store vandsalamander vil kunne forekomme i og omkring vandhuller, der ligger indenfor 1000 meter fra anlægget. Trusler mod arten er tilgroning af levesteder gennem øget belastning med næringsstoffer, ødelæggelse af levestederne ved opfyldning eller dræning af vandhullerne. Såfremt artens tilstedeværelse registreres, vil dette indgå i miljøvurdering fremover.

Hedensted Kommune har ikke registreret bilag IV arter i området, men arealerne ligger inden for udbredelsesområdet for bilag IV arter som Odder, markfirben, løgfrø, stor vandsalamander, spidssnudet frø, sydflagermus og pipistrelflagermus¹⁹. Idet der ikke vurderes at ske en væsentlig ændring i påvirkningen ejendommen, vurderer Hedensted Kommune, at projektet ikke vil forringe levevilkårene for dyre- og planterater omfattet af Habitatdirektivets bilag IV.

Vurdering

Ingen af de nævnte naturområder er vurderet at være væsentlig negativt påvirket af mer- og totaldepositionen af kvælstof som følge af ammoniakfordampning fra slagtesvineproduktionen. Husdyrgodkendelsesbekendtgørelsens afskæringskriterier er overholdt på Ildvedvej 6. Endvidere vurderes områderne med den oplyste baggrundsbelastning og nærværende ejendoms påvirkning på naturområderne ikke at overskride naturområdernes generelle tålegrænse.

På denne baggrund er det Kommunens vurdering, at hverken habitatområder, kategori 2 natur, de øvrige nærmest beliggende naturarealer (kategori 3 natur) eller registreret artsdata ikke vil blive påvirket af udvidelsen af slagtesvineproduktionen på Ildvedvej 6 med hensyn til kvælstofdeposition.

Der er langt til Internationale naturbeskyttelsesområder, hvormed det er vurderet, at der ikke er krav om at foretage miljøkonsekvensvurdering, jf. habitatbekendtgørelsen nr. 408 af 1. maj 2007.

4.2.5 Lugt

Lugtemissionen beregnes normalt i det digitale ansøgningssystem, ud fra oplysninger om den ansøgte husdyrproduktion. Der beregnes antal lugtenheder ud fra det gennemsnitlige antal dyr på stald på en varm sommerdag (maksimal belastning). Dette omregnes til en geneafstand, indenfor hvilken der kan forventes væsentlig lugtgener.

Grænseværdierne for lugt er forskellige i forhold til, i hvilket område naboer er bosiddende. I byzone er grænseværdien 5 odor units (OU_E/m^3), i samlet bebyggelse (8 eller flere enkelt boliger indenfor 200 m radius) 7 OU_E/m^3 og enkelt bolig i landzone (uden landbrugspligt) 15 OU_E/m^3 .

I den oprindelige godkendelse er der anvendt en konkret spredningsberegning med OML-modellen, som ifølge Bekendtgørelse om tilladelse og godkendelse m.v. af husdyrbrug kan benyttes beregninger efter "ny lugtmodel" efter ansøgers ønske.

¹⁹ Dvs. der er registreret forekomst og udbredelse i kvadrater på 10x10 km jf. 'Overvågning af arter 2004-2011'. NOVANA. Aarhus Universitet. Videnskabelig rapport fra DCE - Nationalt Center for Miljø og Energi nr. 50.

OML-modellen er en atmosfærisk spredningsmodel. Den anvendes til at beregne udbredelsen af luftforurening. OML står for "Operationelle Meteorologiske Luftkvalitetsmodeller", og modellen er udviklet af Danmarks Miljøundersøgelser (DMU).

Der er i forbindelse med den oprindelige godkendelse indsat miljømodul i alle eksisterende og projekterede afkast af hensyn til at reducere lugtgener for nærmeste nabo, der bor i en afstand af ca. 203 meter fra lugtcentrum. Miljømodulet er et "kryds" i afkastet, som ensretter afkastets luftfane, og dermed stiger luften højere til vejrs. Effekten svarer til ca. 1 m forhøjet afkast. Derudover blev alle eksisterende afkast hævet med 1 meter, ligesom den projekterede stald blev opført med hævet afkast.

Der er i ansøgningen til udvidelse ikke indsendt yderligere OML-beregning, men som tiltag til yderligere reducere af luftgener benyttes et tiltag af lugt reducerende stof med handelsnavnet ActiveNS. Det har i kontrollerede forsøg vist en luftreduktion på 23 %. Stoffet har opnået en godkendelse i EU.

I dette tillæg til miljøgodkendelse er den lugtreducerende effekt kun indregnet med 20 % for at være sikker på, at beregnede effekt opnås i virkeligheden.

På denne baggrund er der stillet vilkår om brug af ActiveNS, om mængde og fordeling samt logbog for brug af ActiveNS.

Der er indgået aftale om at udføre forsøg med ActiveNS på Ildvedvej 6, da de nyere staldbygninger har en optimal indretning med mange ens staldafsnit. Under forsøgsperioden vil der være staldafsnit, der skal benyttes som reference, hvor der ikke tilsættes ActiveNS. Som alternativ skal der i disse staldafsnit benyttes "hyppig udslusning", der også har en lugtreducerende virkning på 20 %.

Tabel 2. Lugtgene for omkringboende

Omkringboende	Max gene OU_E/m^3	Beregnet geneafstand, m, ansøgt drift	Vægtet gennemsnitsafstand
Enkelt bolig i landzone Ildvedvej 8	5	300,93	256,32
Samlet bebyggelse Hvejselvej 78	7	545,89	2.287,50
Byzone, Tørring	15	788,39	1.653,67

Se bilag 1 for uddybende forklaring til beregning af afstande.

Vurdering

Kommunen vurderer, at der med de stillede vilkår til implementering og brug af teknikken ActiveNS og alternativt "Hyppig udslusning", ikke er risiko for væsentlige lugtgener for de omkringboende. Det er Hedensted Kommunes vurdering at der for de omkringboende ikke er øgede lugtgener i ansøgt drift med den ansøgte produktionsstørrelse, anvendelse af teknologi og placering af staldanlæg.

4.2.6 Støj, støv, lys og skadedyr

Der sker en udvidelse af transporterne i forhold til ejendommens nuværende godkendte drift, idet der vil være flere transporter, såvel intern kørsel som ekstern kørsel ved levering af foder og afhentning/levering af dyr, se afsnit 4.2.9 om transport.

Kørsel vil fortrinsvis foregå i dagtimerne, dog kan kørsel med gylle ske udenfor dette tidsrum.

Øvrige støjkloder fra fx ventilation og kompressor vurderes at være uændret.

Eventuelle støvgener og lysforhold vurderes ligeledes at være uændret.

Der sker ingen ændringer i skadedyrsbekæmpelsen. Der benyttes den kommunale rottebekæmpelse.

Der benyttes rovfluer i gyllekummer.

4.2.7 Affald, olie og kemikalier

Affaldsmængderne forventes at stige op til 20 % ved udvidelsen af dyreholdet, men opbevaring, sortering og aftagere er uændret.

Udvidelsen resulterer ikke i ændringer i olieopbevaring på ejendommen.

Døde dyr opbevares uændret på hævet plads i markskel før ejendommen. Afhenting sker efter behov

4.2.8 Spildevand og overfladevand

Idet udvidelsen af dyreholdet sker i eksisterende bygninger, sker der ingen ændringer i spildevandsafledningen fra ejendommen.

4.2.9 Transport

Der vil ske en mindre stigning i antallet af transporter til og fra ejendommen. Det er flere gyllekørsler samt foder- og dyretransporter, se tabel 3.

Tabel 3. Antal årlige transporter

	Nudrift	Ansøgt*
Levende dyr til ejendommen	52	26
Levende dyr fra ejendommen	52	52
Døde dyr	104	104
Foder	12	30
Brændstof	4	10
Husdyrgødning – gylle	477	350
Korntransport, internt og købt	108	140
I alt	809	712

* Anslåede antal transporter

Vurdering

Kommunen vurderer, at transport til og fra husdyrbruget ikke vil være til væsentlig gene for trafikken og naboer. Trafikken er meget sæsonbetonet og der er ikke i forbindelse med omlægningen af dyreholdet nye udspretningsarealer i forhold til nudrift.

4.2.10 Energi- og vandforbrug

Energi- og vandforbruget vil stige efter udvidelsen, idet der bliver behov for øget ventilation samt øget vandforbrug til drikkevand og vaskevand.

Tabel 4. Energi- og vandforbrug pr. år

	Nudrift	Ansøgt*
El (kWh)	150.000	160.000
Fyringsolie og dieselolie (liter)	20.000	35.000
Vandforbrug, i alt (m ³)	7.790	8.500
Heraf drikkevand	7.200	7.800
Heraf rengøring	400	500
Heraf husholdning	170	170
Heraf vand til markbrug	20	30

*Anslået forbrug udregnet efter normal.

Samlet vurdering

Kommunen vurderer, at der ved udvidelse af dyreholdet i eksisterende stalde, ikke er tale om en væsentlig ændring, hvorfra der vil ske påvirkning af omgivelserne på alle nævnte forhold.

4.3 Arealer

4.3.1 Drift af arealer

I nærværende tillæg godkendes nye ejede/forpagtede arealer, i alt 34,42 ha arealer i Hedensted Kommune, 75,96 ha i Vejle Kommune samt ca. 0,80 ha i Ikast-Brande Kommune.

Dertil godkendes 18,33 ha gylleaftalearealer beliggende i Vejle Kommune.

De nye ejede og forpagtede arealer er i Hedensted kommune: 7-1, 80-0, 80-1 og 80-3.

I Vejle Kommune er det mark nr. 23, 30, 30-1 31 samt AG benævnt 1-6. Sidstnævnte indgik i tidligere godkendelse som gylleaftalearealer.

I Ikast-Brande er areal 52-1 samt en mindre del af 60-0 nye arealer.

Vurdering vedrørende natur og vandløb omkring udbringningsarealerne gælder kun nye arealer.

Vurdering i forhold til Miljømålsloven omfatter alle arealer, da forholdet er et nyt krav siden 31. marts 2009.

Efter udvidelse indgår der i alt 321,39 ha ejede og forpagtede udbringningsarealer samt 18,33 aftalearealer. Samlet udbringningsareal er 339,72 ha.

Udbringningsarealerne fremgår af bilag 1. Det er i ansøgningen oplyst, at der anvendes referencesædskifte S2/S4, hvormed der ikke vil blive stillet vilkår til sædskiftet.

Arealerne modtager udelukkende gødning fra Ildvedvej 6, svarende til 446,23 DE. Dyretrykket vil være 1,39 DE/ha på ejede og forpagtede arealer. Harmonikravet på 1,4 DE/ha er således opfyldt.

Med den ansøgte udvidelse vil der på de samlede arealer tilføres i alt 40.447 kg N og 10.281 kg P til arealerne.

Der er foretaget høring af Vejle hhv. Ikast-Brande Kommune, udtalelser er vedlagt som bilag 3 og 4.

Vejle Kommunes samlede vurdering:

Det er Vejle Kommunes samlede vurdering, at den ansøgte drift af udbringningsarealer og aftalearealer i kommunen lever op til beskyttelsesniveauet i Husdyrloven og ikke strider mod lokale miljø og naturhensyn. Der er behov for at stille vilkår, som det fremgår herunder, til arealer beliggende i Vejle Kommune, som kan drives med et dyretryk på 1,39 DE/ha.

Ikast-Brande Kommunes samlede vurdering:

Under forudsætning af, at de generelle regler i den til enhver tid gældende Husdyrgødningsbekendtgørelse og øvrig til enhver tid gældende, generelle regler overholdes - vurderer Ikast Brande Kommune, at de pågældende arealer, beliggende i Ikast-Brande Kommune, kan tilføres husdyrgødning fra Ildvedvej 6, 7160 Tørring, op til harmonigrænsen, uden at påvirke omgivelserne på en måde, som er uforenlig med hensynet til disse.

Zink

Miljøstyrelsen har d. 18. maj 2016 udsendt en vejledning til miljøvurdering af zink i forbindelse med husdyrgodkendelser²⁰. Her fremgår det at flere undersøgelser og analyser i 2015 har vist, at der i flere tilfælde er konstateret stigende koncentrationer af zink i jorden, hvor der er udbragt husdyrgødning fra svin. I vejledningen fremgår det at der skal stilles særlige vilkår til bedriften såfremt andelen af smågrise der er medicinsk behandlet med zink udgør mere end 40 % af den samlede mængde af projektets dyreenheder DE).

Nærværende miljøgodkendelse indeholder ikke produktion af smågrise.

4.3.2 Hensyn til grundvand

De nye ejede/forpagtede arealer ligger udenfor Naturstyrelsens udpegningsområder for grundvandsbeskyttelse - Indsatsområde mht. nitrat (ION) og nitratfølsomme indvindingsområder (NFI).

²⁰ Vejledning vedrørende miljøvurdering af zink på husdyrbrug, 18-5-2016

<http://mst.dk/service/nyheder/nyhedsarkiv/2016/maj/vejledning-vedroerende-miljoevurderingen-af-zink-paa-husdyrbrug/>

Vejledningsmaterialet ses her:

<http://mst.dk/media/167916/miljoevurdering-af-zink-ved-tilladelse-eller-miljoegodkendelse-af-husdyrbrug.pdf>

4.3.3 Hensyn til overfladevand

De nye ejede udbringningsarealer til Ildvedvej 6 og beliggende i Hedensted Kommune ligger i oplandet til Gudenåen og Randers Fjord, som er en del af Habitatområde nr. 14, Ålborg bugt, Randers Fjord og Mariager Fjord. Oplandet indgår i Vandplan, Hovedvandopland 1.5 Randers Fjord.

Overfladevand – vandløb

Mark 80-0 grænser mod vest til Hulbæk, som ligger på grænsen til Natura 2000-området, Store Vandskel og nord for markens vestlige ende er registreret en sø. Bækken er i vandplanen registreret med ukendt tilstand, med mål om god økologisk tilstand. Både sø og bæk kaster 10 meter randzone.

Generelt gælder, at husdyrgødning mv. ikke må udbringes på en måde og på sådanne arealer, at der er fare for afstrømning til vandløb, herunder dræn, søer over 100 m² og kystvande²¹.

Overfladevand - fosfor

Der bliver tildelt 31,0 kg P/ha, og fraført 23,3 kg P/ha med reference sædskiftet S2/S4. Der er således et beregnet gennemsnitligt fosforoverskud på arealerne på 7,7 kg P/ha/år. Ifølge husdyrgodkendelse.dk er kravet til fosforoverskud overholdt.

Der er indsendt fosfortal på alle arealer.

Der er registreret område med fosforklasse II på en lille del af mark 80-0 og et større område i mark 80-1.

Det lovbestemte beskyttelsesniveau af vandområder mod påvirkning af fosfor er rettet mod de oplande, der afvander til Natura 2000 vandområder, overbelastet med fosfor. Det er Miljøstyrelsen, der har udpeget disse oplande. Indenfor disse områder, er der skærpede krav til tildelingen af fosfor på arealer bestående af drænet lerjord, drænede eller detailgrøftede sandjorder samt på arealer, der er udpeget som lavbundsarealer med forhøjet risiko for tab af fosfor til vandmiljøet. Sådanne arealer medfører, ifølge lovgivningen, at der stilles krav til fosforoverskuddet, afhængig af arealernes fosforklasser²².

Overfladevand - kvælstof

I ansøgningen i husdyrgodkendelse.dk er beregnet et dyretryk på 1,39 DE/ha og en udvaskning på 53,8 kg N/ha. I husdyrgodkendelse.dk beregnes ligeledes udvaskningen svarende til planteavlbrug, 49,6 kg N/ha, hvormed husdyrbruget medfører en forøget udvaskning på 4,2 kg N/ha.

Den lovbestemte beskyttelse af vandområder mod nitrat fastlagt i bilag 3 til husdyrgodkendelsesbekendtgørelsen²³ og er rettet mod oplande, der afvander til de mest kvælstofsårbare Natura 2000-områder. Arealer, som hører under kategorierne "Nitratklasse 1, 2 eller 3" er omfattet af krav om lavere husdyrtryk pr. hektar eller

²¹ Jf. husdyrgødningsbekendtgørelsens § 30 stk. 2.

²² Fosforklasser omfatter drænet lerjorde med angivelse af jordens fosfortal eller lavbundsJORDE, altså JORDE, hvor der er risiko for fosforudvaskning. Der er i alt fire fosforklasser.

²³ Bek. nr. 1280 af 8. november 2013 om tilladelse og godkendelse mv. af husdyrbrug

tilsvarende tiltag end de generelle regler giver mulighed for. Det er Miljøstyrelsen, der har udpeget de nitratfølsomme områder.

De nye udbringningsarealer i Hedensted kommune ligger ikke i et område, der af Miljøstyrelsen er udpeget som nitratklasse område.

Kommunen skal foretage en konkret vurdering af, om husdyrgodkendelsesbekendtgørelsens beskyttelsesniveauer er tilstrækkelige til at undgå en væsentlig virkning på miljøet, dvs. dermed vurderer om der er baggrund for at stille vilkår, der rækker ud over de lovfastsatte beskyttelsesniveauer. Vurderingen af, om der er grundlag for skærpelse skal foretages for både Natura 2000-områder og bilag IV-arter samt for overfladevand, der ikke er udpeget som Natura 2000-område²⁴. Vurderingen foretages jf. Miljøstyrelsens Wiki-vejlednings afskæringskriterier.

Miljøstyrelsens afskæringskriterier

Miljøstyrelsens vejledning om miljøgodkendelse af husdyrbrug (WIKI-vejledningen) rummer afskæringskriterier for udvaskning af nitrat til overfladevande ved vurdering af ansøgninger efter husdyrgodkendelsesloven. Ifølge vejledningen vil et projekt ikke som følge af nitratudvaskning medføre en skadevirkning på overfladevande, herunder Natura 2000-områder og levesteder og yngle- og rastepladser for beskyttede arter, når vejledningens afskæringskriterier er overholdt. Afskæringskriterierne er:

Afskæringskriteriet for så vidt angår påvirkning fra projektet i kumulation med andre planer og projekter:

Pkt. 1: Antal dyreenheder (DE) i det aktuelle opland, hvor projektet agtes gennemført, har ikke været stigende siden 1. januar 2007. Hvis der er andre kilder til nitratudvaskning, fx ny bebyggelse end den samlede husdyrproduktion, der har givet anledning til en øget nitratudvaskning fra det aktuelle opland siden 1. januar 2007, skal dette inddrages i vurderingen således, at en eventuel øget nitratudvaskning fra andre kilder end den samlede husdyrproduktion kan medføre et skærpet krav i godkendelsen, der modsvarer miljøeffekten af den øgede nitratudvaskning i det aktuelle opland. Gennemførte initiativer, fx etablering af vådområder, som reducerer nitratudvaskningen fra det aktuelle opland, kan ikke anvendes til at tillade et øget dyretryk i det aktuelle opland.

Afskæringskriteriet for så vidt angår påvirkning fra projektet i sig selv:

Pkt. 2A: Nitratudvaskningen fra den eksisterende og den ansøgte husdyrproduktion er mindre end 5 pct. af den samlede nitratudvaskning fra alle kilder fra det aktuelle opland, hvor projektet agtes gennemført, dog således, at

Pkt. 2B: nitratudvaskningen fra den eksisterende og den ansøgte husdyrproduktion er mindre end 1 pct. af den samlede nitratudvaskning fra alle kilder fra det aktuelle opland, hvor projektet agtes gennemført, hvis udvaskningen sker til et vandområde, der er karakteriseret som et lukket bassin og/eller er et meget lidt eutrofieret vandområde.

Ad. Pkt 1.

Miljøstyrelsen har via Statsforvaltningen Nordjylland offentliggjort et kortmateriale, der viser udviklingen i antallet af dyreenheder i de forskellige kystvandsoplunde fra

²⁴ Jf. Miljøstyrelsens WIKI-vejledning, afsnit om Miljøgodkendelse, Arealer, nitrat, Overfladevand (vurdering).

2007 til og med 2015. Ifølge en tilhørende vejledning²⁵, er der foretaget en omregning af antal dyreenheder, for at tage højde for de ændringer i beregningen af dyreenheder, der er forekommet.

Arealerne ligger i oplandet til:

- I oplandet til Randers Fjord er der, jf. nævnte kortmateriale sket et fald i antallet af dyreenheder med ca. 10 % fra 2007 til og med 2015.

Hedensted kommune vurderer på denne baggrund, at der ikke er en stigende udvikling i antallet af dyreenheder i de nævnte oplande.

Hedensted Kommune har ikke kendskab til andre kilder, der kan have medført en øget nitratudvaskning til Horsens Inderfjord. Dermed vurderes pkt. 1 i nævnte vejledning fra Miljøstyrelsen for overholdt, og projektet vurderes ikke i kumulation med andre projekter at påvirke vandoplandet negativt.

Ad. Pkt. 2A.

Arealerne til ejendommen Ildvedvej 6 ligger primært i kystvandoplandet til Randers Fjord. Dette vandopland vurderes ikke at være et lukket bassin eller et meget lidt eutrofieret vandområde. Hedensted Kommune skal således vurdere, hvorvidt nitratudvaskningen fra den eksisterende og den ansøgte husdyrproduktion er mindre end 5 pct. af den samlede nitratudvaskning fra alle kilder i det aktuelle opland.

Jævnfør Vandplanen for Hovedvandopland Randers Fjord er den samlede årlige vandbårne stofafstrømning, også angivet som "Nuværende kvælstofpåvirkning 2005-2009" fra oplandet til vandområdet i alt 3.648 ton kg N/år²⁶.

Arealerne ligger i et område med reduktionspotentiale²⁷ for nitrat på mellem 75 og 100 %.

Beregning af udvaskningen vurderes at være $339,72 \text{ ha} * 4,2 \text{ kg N/ha}$ (merudvaskning fra husdyrbrug, jf. beregning i husdyrgodkendelse.dk) = 1.427 kg N. Jorden reducerer en del kvælstof, og efter jordens reduktion er der ca. $(1-0,875) * 1427 \text{ kg N} = 178,4 \text{ kg N}$ i udvaskning. Sammenholdes dette med den totale udvaskning til vandområdet på 3648,3 ton N/år, bidrager ejendommen med 0,005 % af den samlede udvaskning til vandområdet pr. år ($(178 \text{ kg N}/3.648.300 \text{ kg N}) * 100$).

Dermed er den samlede udvaskning under kravet om maksimalt 5 %, til Randers Fjord. Hermed vurderes pkt. 2 i nævnte vejledning fra Miljøstyrelsen overholdt, og projektet vil derved ikke i sig selv påvirke Randers Fjord negativt.

²⁵ "Supplement til den digitale husdyrvejledning om kommunernes opgørelse af dyretryk", Miljøstyrelsen, den 28. februar 2011.

²⁶ "Vandplan Hovedvandopland 1.5 Randers Fjord", tabel 2.4.8a.

²⁷ Et reduktionspotentiale fortæller hvor meget kvælstof der forventes at blive omdannet eller fjernet fra vandet, inden det når ud i Randers. Jo større procentvis reduktionspotentiale, jo bedre for vandmiljøet. Reduktionspotentialekortet lavet af Danmarks Miljø Undersøgelser kan ses på www.mst.dk under landbrug.

Vurdering

Med hensyn til fosfor, er det kommunens vurdering, at det ansøgte resulterer i et så lavt fosforoverskud, at der ikke er risiko for væsentlig fosforpåvirkning af overfladevandet, og derfor ikke vil kunne være ophav til negative påvirkninger af de internationale naturbeskyttelsesområder, som arealerne ligger i oplandet til.

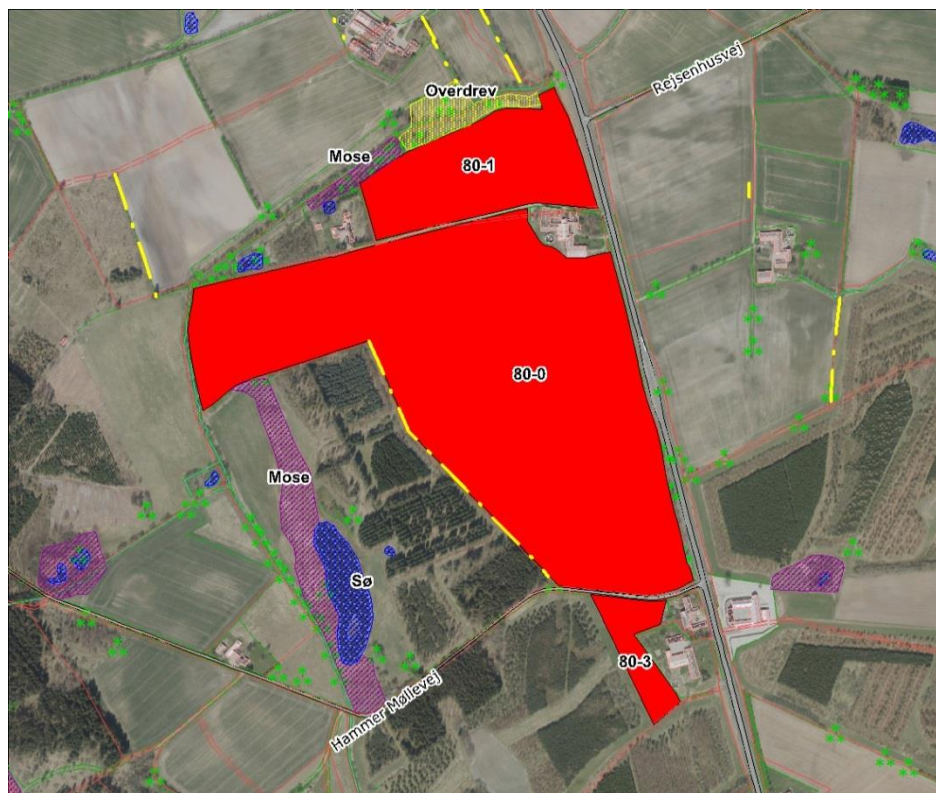
Samtidig vurderes at Randers Fjord og dermed Habitatområde nr. 14 ikke vil blive påvirket af projektet, idet alle arealer ligger i et område med reduktionspotentialer over 75 %. Områdets høje reduktionspotentialer medfører en tilstrækkelig reduktion af kvælstof fra arealerne til at de vandområder, som arealerne ligger i oplandet til, og som er internationale naturbeskyttelsesområder, ikke vil blive belastet væsentligt med kvælstof, jf. Miljøstyrelsens afskæringskriterier.

Der stilles vilkår til maksimalt dyretryk på 1,39 DE/ha på ejede/forpagtede arealer samt maksimalt fosforoverskud på 7,8 kg P/ha/år.

Det er Hedensted Kommunes vurdering, at de lovbestemte krav til fosfor og kvælstof til overfladevand er overholdt. Dermed vurderes, at der ikke som følge af udvidelsen, er risiko for en væsentlig påvirkning af overfladevandet med kvælstof og fosfor i Internationale Naturbeskyttelsesområder.

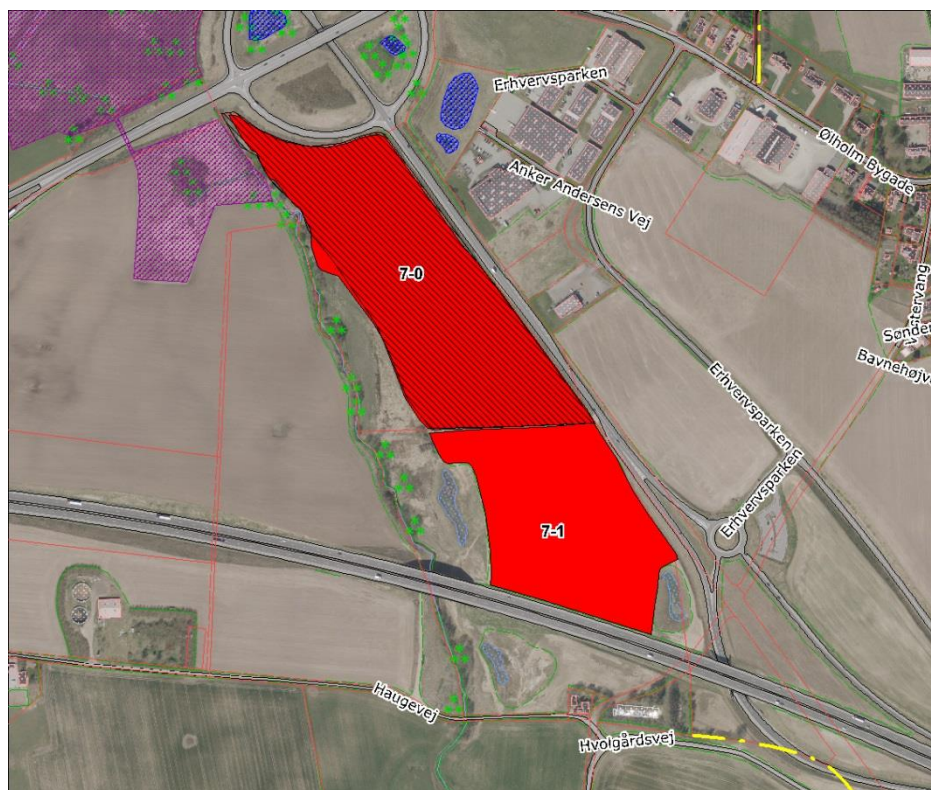
4.3.4 Hensyn til natur

I forbindelse med ansøgningen, er der vurderet på nye ejede og forpagtede arealer, der ligger i tilknytning til naturområder, der er beskyttet efter Naturbeskyttelseslovens § 3.



Figur 2. Ejede/forpagtede arealer med naturområder i nærheden. Registrerede diger er markeret med gule linjer.

Der er ingen natur, beskyttet efter naturbeskyttelseslovens § 3, på selve udbringningsarealerne. Flere marker grænser op til beskyttede naturområder. Mark 80-0 grænser på et kort stykke i den vestelige ende af marken til en registreret mose, mark 80-1 grænser langs den nordlige kant mod mose og overdrev. Ansøger oplyser at mark 80-1 har modtaget husdyrgødning, da den har været drevet af et andet større husdyrbrug i mange år. Se figur 2.



Figur 3. Ejede/forpagtede arealer med naturområder i nærheden. Skråskaverede arealer er godkendt i den eksisterende godkendelse. Registrerede diger er markeret med gule linjer.

Diger

Der er registreret beskyttede diger langs med udbringningsarealerne. Diger er beskyttede ifølge Museumsloven²⁸. Der er registreret beskyttede diger i tilknytning til flere af de nye arealer. Som det fremgår af figur 2, er der langs markskel ved mark 80-0 registreret dige. Alle diger er udskiftningsdiger. Sådanne vurderes at være i omegnen af 230-250 år gamle.

Digerne er gamle kulturelementer i landskabet og er beskyttede ifølge museumsloven²⁹. Hvor der dyrkes tæt på diger, skal bruger være opmærksom på, at diget ved markdriften ikke må blive tilført gødning eller bliver påvirket af sprøjtemidler (direkte eller ved vinddrift).

²⁸ Lovbek. nr. 1505 af 14. december 2006 af museumsloven

²⁹ Bekendtgørelse af museumsloven nr. 1505 af 14. december 2006

Vurdering

Det er, på baggrund af ovenstående, Hedensted Kommunes vurdering, at der ikke er væsentlig risiko for ændret påvirkning af Natura2000 naturområder, § 3 naturområder og beskyttede arter, som følge af udbringning af husdyrgødning på de ansøgte udbringningsarealer.

4.3.5 Aftalearealer

I ansøgningen om miljøgodkendelse indgår ca. 18,33 ha gylleaftaleareal, beliggende i Vejle Kommune.

Fra Vejle Kommunes samlede vurdering:

Det vurderes derudover ikke at kunne påvirke grundvand, overfladevand eller natur væsentligt, at aftalearealerne benævnt AK 1-0, AK 4-0, AK 5-0 og AK 8-0 modtager husdyrgødning op til fuldt dyretryk på 1,4 DE/ha. Aftalearealerne skal derfor ikke miljøgodkendes efter § 16 i Husdyrloven.

4.4 Egenkontrol

Vurderinger i nærværende tillæg til miljøgodkendelse har resulteret i nye egenkontrolvilkår om logbog for brug af det lugtreducerende tiltag ActiveNS samt dokumentation for fodertilpasning.

Øvrige vilkår om egenkontrol på bedriften følger den eksisterende miljøgodkendelse af 31. marts 2009.

4.5 Bedste tilgængelig teknik (BAT)

Med begrebet "bedst tilgængelig teknologi" menes den teknik, som mest effektivt giver et højt beskyttelsesniveau for miljøet som helhed og som samtidig er afvejet i forhold til fordele og økonomiske udgifter.

Bedst tilgængelige teknik er beskrevet i Miljøstyrelsens vejledninger, Miljøstyrelsens BAT-blade og teknologibeskrivelser, Landscentrets BAT-byggeblade samt BREF-dokumentet for intensiv svine- og fjerkræavl.

Hedensted Kommunes fastsatte BAT-emissionsniveau svarer til de vejledende emissionsgrænseværdier, som er fastsat i 'Vejledende emissionsgrænseværdier opnåelige ved anvendelse af den bedste tilgængelige teknik (BAT) – Husdyrbrug med konventionel produktion af slagtesvin 30 – 102 kg (gyllebaseret staldsystemer) – omfattet af husdyrgodkendelseslovens § 11 og § 12'(maj 2011). Denne vejledning er senest opdateret i 2015 i forhold til fosfor ab dyr.

Grænseværdierne angiver, hvilket niveau for emission, der er opnåelig ved anvendelse af bedst tilgængelig teknologi jf. vejledningen. Grundlaget for reduktionen i næringsstofforureningen er i lovgivningen baseret på, at der kan anvendes differentierede virkemidler. Det er således op til det enkelte husdyrbrug at beslutte, hvilke virkemidler der tages i anvendelse for at nå de vejledende emissionsgrænseværdier.

Natur- og Miljøklagenævnet har i flere afgørelser præciseret, at Miljøstyrelsens vejledende emissionsgrænseværdier skal indgå i vurderingen af, om væsentlige ændringer i den bedste tilgængelige teknik skaber mulighed for en betydelig nedbringelse af emissionerne, og om der dermed er grundlag for at meddele påbud.

4.5.1 Emissionsgrænseværdi for ammoniak (stald og lager)

I skema 68203 er der beregnet ammoniakemission for hvert enkelt staldafsnit. Vejledende emissionsgrænseværdi for ammoniak er beregnet ud fra Miljøstyrelsens vejledning maj 2011: "Husdyrbrug med konventionel produktion af slagtesvin" og anvendes til disse beregninger i www.husdyrgodkendelse.dk.

Tabel 5. Beregning af vejledende ammoniakemissionskrav

Dyr og gulvtype	Antal dyr	Emissionsgrænseværdi, kg NH ₃ /slagtesvin	Korrektionsfaktor	Samlet emission, kg NH ₃
Slagtesvin Drænet gulv	9.725	0,4	1,0988	4.274
Slagtesvin Delvis spaltegulv 25-49%	5.275	0,31	1,0988	1.797
BAT-emissionskrav				6.071
Emissionsniveau i ansøgning 68203				6.021
BAT-emissionskrav overopfyldt				-50

Med en ansøgt drift på 15.000 slagtesvin fra 30–112 kg er Miljøstyrelsens vejledende BAT-niveau beregnet til 6.071 kg N for den ansøgte drift.

Det fremgår af skema 68203 at produktionen med den anvendte teknik honorerer kravet til maksimal ammoniakfordampning fra stald og lager.

Med det valgte staldsystem og teknologi samt besætningens størrelse er det beregnede ammoniaktab fra stald og lager beregnet til 6.021kg N, hvorved det vejledende BAT emissionsniveau for ammoniak er overholdt med yderligere 50 kg N.

BAT – stalde

Bedriftens ansvarlige har fokus på, hvilke staldsystemer der er bedst anvendelige i relation til miljø, og dermed tab af ammoniak til omgivelserne, samt til dyrenes velfærd.

Bedriften og det tilhørende produktionsanlæg bygger på principper, der tilgodeser miljøet i det omfang loven tilsigter.

Alle stalde er indrettet med delvist fast gulv eller drænet gulv. Der anvendes overbrusning af gødearealet, så det renholdes og ammoniak- og lugtemissionen reduceres.

Stalden er indrettet, så der kan rengøres efter hvert hold og derved nedsætte risikoen for sygdomme, nedsætte lugt fra staldene og mindske støvet i stalden for både dyr og mennesker.

Håndteringen af gylle er med træk og slip. Der er hyppig udslusning af gylle fra staldene. Pumpning og håndtering af gylle vil foregå i lukket rørsystem. Pumpning vil foregå indenfor normal arbejdstid.

Teknologiblade

Til svineproduktion findes følgende teknologiblade:

- Luftrensning
- Delvist fast gulv

- Køling af gylle i svinestalde
- Svovlsyrebehandling af gylle

Fravalg af teknologi

Forsuring af gylle, luftrensning gyllekøling i de eksisterende stalde og den renoverede stald er fravalgt, da det ikke vurderes økonomisk proportionalt i forhold til brugen af foderkorrektioner.

4.5.2 Foderforbrug

For at reducere ammoniakfordampning fra produktionen er der anvendt foderkorrektion. I skema 68203 er der for alle slagtesvin anvendt en foderkorrektion svarende til det der er angivet i tabel 6.

Tabel 6. Foderkorrektion råprotein og fosfor

	Foderkorrektion skema 68203	Normsæt 2013/14
Fodereffektivitet, FE/kg tilvækst	2,86	2,86
Indhold af råprotein g/FE	147,08	147,4
Indhold af fosfor g/FE	4,8	4,8

Der er anvendt ændret fodereffektivitet (FE/kg tilvækst) har det betydning for udskillelse af både kvælstof (samt ammoniakfordampning) og fosfor. Der stilles derfor vilkår til både maksimalt N og P ab dyr.

Foderoptimering- råprotein

Ved beregning af vilkår for maksimalt N ab dyr fra anlægget anvendes følgende ligninger:

$$\text{Kg N pr slagtesvin} = (((\text{afgangsvægt} - \text{indgangsvægt}) \times \text{FEsv pr. kg tilvækst} \times \text{g råprotein pr FEsv}/6250) - ((\text{afgangsvægt} - \text{indgangsvægt}) \times 0,0296 \text{ kg N pr kg tilvækst}))$$

Med de opgivne værdier er formelen følgende:

$$\text{Kg N pr slagtesvin} = (((112 \text{ kg} - 30 \text{ kg}) \times 2,86 \text{ kg tilvækst} \times 147,08 \text{ g råprotein pr. FEsv}/6250) - ((112 \text{ kg} - 30 \text{ kg}) \times 0,0296 \text{ kg N pr. kg tilvækst})) = 3,092 \text{ kg N}$$

Beregning af samlet N ab dyr pr år sker vha. følgende formel:

$$\text{Slagtesvin: Antal producerede dyr i perioden} \times \text{N ab dyr pr svin} = 15.000 \text{ slagtesvin} \times 3,092 \text{ kg N} = \mathbf{46.376 \text{ kg N.}}$$

Dokumentation for beregningen af N ab dyr pr dyr følger reglerne for type 2 korrektion i gødningsregnskabet.

Beregning af fosforemissionskrav

Der er ikke foretaget foderkorrektion for fosfor.

BAT beregning for fosfor til svinene beregnet ud fra Miljøstyrelsens vejledning revideret januar 2015:

$$460,24 \text{ DE i slagtesvin} \times 22,3 \text{ kg P pr. DE} = 10.263 \text{ kg P}$$

I skema 68203 ses at fosfor ab dyr er beregnet til 10.281 kg P.

BAT vurderes opfyldt på ejendommen, da emissionen kun er 18 kg P fra 10.263 kg P, og vurderes som en bagatelmæssig overskridelse.

Vurdering

På baggrund af ansøgers oplysninger om anvendelse af BAT og redegørelse for tiltag i forhold til staldindretning og foder samt de stillede vilkår om foderkorrektion, vurderer Hedensted Kommune, at svineproduktionen opfylder kravet om BAT for alle stalde og driftsstyring i øvrigt.

I forbindelse med udarbejdelse af eventuelle tillæg og senest ved revurdering af miljøgodkendelsen, vil overvejelserne omkring BAT blive taget op til fornyet vurdering.

4.6. Samlet vurdering

På baggrund af ansøgningsmaterialet har Hedensted Kommune vurderet, at udvidelse af slagtesvineproduktionen i eksisterende staldbygninger med de stillede vilkår ikke vil medføre en væsentlig virkning på miljøet.

På grundlag af de i sagen foreliggende oplysninger meddeler Hedensted Kommune derfor tillæg til miljøgodkendelse vedr. udvidelse af svineproduktionen med en række vilkår.

5. FORMALIA

5.1 Lov m.m.

Husdyrbruget er omfattet af Lov om miljøgodkendelse m.v. af husdyrbrug. Følgende bekendtgørelser, regulativer og forskrifter er relevante for husdyrbruget:

- Lovbekendtgørelse om miljøgodkendelse m.v. af husdyrbrug, nr. 1486 af 4. december 2009 med senere ændringer
- Miljøbeskyttelsesloven, lov om miljøbeskyttelse, lov nr. 879 af 26. juni 2010 med senere ændringer
- Husdyrgodkendelsesbekendtgørelsen, bekendtgørelse nr. 1283 af 8. december 2014 om tilladelse og godkendelse af husdyrbrug med senere ændringer
- Husdyrgødningsbekendtgørelsen, bekendtgørelse om erhvervsmæssigt dyrehold, husdyrgødning, ensilage m.v., bekendtgørelse nr. 853 af 30. juni 2014
- Affaldsbekendtgørelse, bekendtgørelse nr. 1309 af 18. december 2012 om affald
- Hedensted Kommunes regulativ for erhvervsaffald
- Kommuneplan 2013-2025 for Hedensted Kommune

5.2 Klagevejledning

Afgørelsen vil blive offentlig bekendtgjort på Hedensted Kommunes hjemmeside den 2. august 2016.

Klagefristen udløber fire uger efter afgørelsen er offentligt bekendtgjort. Klagen skal således være indsendt til Natur- & Miljøklagenævnets klageportal, og klager skal have godkendt og betalt gebyr/bestilt en faktura i Klageportalen, senest den 30. august 2016.

Godkendelsen kan påklages til Natur – og Miljøklagenævnet af ansøgeren, klageberettigede myndigheder og organisationer samt enhver, der har en væsentlig, individuel interesse i sagens udfald, jf. Husdyrlovens § 84 - 87.

Borgere, virksomheder og organisationer, som ønsker at klage over en afgørelse, skal anvende **Klageportalen**. Klageportalen tilgås via www.borger.dk eller www.virk.dk. Der er direkte link til disse steder via forsiden af nævnets hjemmeside www.nmkn.dk.

Du skal logge på www.borger.dk eller www.virk.dk med NEM-ID. Klagen sendes gennem Klageportalen til den myndighed, der har truffet afgørelsen. En klage er indgivet, når den er tilgængelig for myndigheden på klageportalen.

Natur- & Miljøklagenævnet skal som udgangspunkt afvise en klage, der kommer uden om Klageportalen, hvis der ikke er særlige grunde til det. Hvis du ønsker at blive fritaget for at bruge Klageportalen, skal du sende en begrundet anmodning til den myndighed, der har truffet afgørelse i sagen. Myndigheden videresender herefter anmodningen til Natur- & Miljøklagenævnet, som træffer afgørelse om, hvorvidt din anmodning kan imødekommes.

På www.nmkn.dk kan klager finde information om, hvordan man klager via Klageportalen, bl.a. korte videovejledninger, "spørgsmål og svar" samt telefonnummer og email-adresse til supportfunktionen i Natur- og Miljøklagenævnet.

Det er en betingelse for Natur- og Miljøklagenævnets behandling af en klage, at der indbetales et gebyr til Natur- og Miljøklagenævnet. Klagegebyret er fastsat til 500

kr. Gebyret betales med betalingskort via klageportalen. Vejledning om gebyrordningen kan findes på Natur- og Miljøklagenævnets hjemmeside.

Søgsmål kan anlægges for domstolene i henhold til § 90 i Husdyrloven. Fristen er 6 måneder fra godkendelsen er meddelt.

5.3 Udnyttelse af godkendelsen

Tillægget til godkendelsen træder i kraft den 2. august 2016. Godkendelsen bortfalder, såfremt den ikke er udnyttet inden 2 år fra denne afgørelse er meddelt.

Hvis miljøgodkendelsen ikke har været helt eller delvist udnyttet i 3 på hinanden følgende år, bortfalder den del af godkendelsen, som ikke har været udnyttet i de seneste 3 år.

Hvorvidt en eventuel klage har opsættende virkning, vil skulle afgøres af Natur- og Miljøklagenævnet. Det skal bemærkes, at udnyttelse af godkendelsen sker på eget ansvar, og ikke indskrænker klagemyndighedens ret til at ændre eller ophæve afgørelsen.

5.4 Andet

Dyreenheder er beregnet efter omregningsfaktorer i Bekendtgørelse nr. 1318 af 26. november 2015 om bekendtgørelse om erhvervsmæssigt dyrehold, husdyrgødning, ensilage mv. Dette tillæg til miljøgodkendelse er meddelt i forhold til det ansøgte antal dyr, uagtet at der senere måtte ske ændringer i beregning af antal dyreenheder. Kommunen skal gøre opmærksom på, at det er antallet af producerede dyr, som danner grundlaget for produktionstilladelsen.

Der gøres opmærksom på, at ansøger selv har ansvar for at indhente nødvendige tilladelser/godkendelser efter anden lovgivning.

Kopimodtagere:

Konsulent Finn Jensen, kontakt@planteavlskonsulenten.dk

Sundhedsstyrelsen, Embedslægeinstitutionen NORD
Danmarks Fiskeriforening
Ferskvandsfiskeriforeningen for Danmark
Danmarks Naturfredningsforening
Det Økologiske Råd
Dansk Ornitologisk Forening
Danmarks Sportsfiskerforbund

BILAG 1. Lugt

Lugtemissionen er beregnet i det digitale ansøgningssystem, ud fra oplysninger om den ansøgte husdyrproduktion. Der beregnes antal lugtenheder ud fra det gennemsnitlige kg dyr på stald på en varm sommerdag (maksimal belastning). Dette omregnes til en geneafstand, indenfor hvilken der kan forventes væsentlige lugtgener.

Grænseværdierne er forskellige i forhold til, i hvilket område naboer er bosiddende. I byzone er grænseværdien 5 odour units (OU_E/m^3)³⁰, i samlet bebyggelse (8 enkelt boliger indenfor 200 m radius) 7 OU_E/m^3 og enkelt bolig i landzone (uden landbrugspligt) 15 OU_E/m^3 . Landzone betegnes som landbrugets erhvervsområde, og ejendomme beliggende i landzone skal kunne tåle større lugtgener fra husdyrbrug end boliger beliggende i f.eks. byzone.

Af beregningerne i skema 68203 fremgår at geneafstand beregnet i www.husdyrgodkendelse.dk er overholdt til enkeltbolig i det åbne land, samlet bebyggelse og til byzone.

I husdyrgodkendelse.dk regnes afstanden fra et beregnet lugtcentrum til de nævnte områder. Ifølge husdyrgodkendelse.dk er der ca. 1.654 m til nærmeste byzone, Tørring; ca. 2.288 m til samlet bebyggelse og ca. 256 til nærmeste enkelt beboelse i landzone (Ildvedvej 8) Samlet bebyggelse er defineret ved mere end 6 andre beboelser i en radius af 200 m fra Hvejselvej 78.

Tabellen herunder, fra skema 68203, viser beregnede geneafstande og vægtede geneafstande.

³⁰ OU (odour units) er en international betegnelse for en lugtenhed.

Samlet resultat af lugtberegning

Bebyggelse	Kumulation	Model	Ukorrigeret geneafstand (ansøgt)	Ukorrigeret geneafstand (nudrift)	Korrigeret geneafstand (ansøgt)	Korrigeret geneafstand (nudrift)	Vægtet gennemsnitsafstand	Bortscreenet	Genekriterie overholdt
- Ildvedvej 8	0	NY	300,93	368,52	300,93	368,52	256,32	Nej	Nej*
Sektion 2		NY	37,40	45,16	37,40	45,16	203,66	Nej	Ja
		FMK	43,69	48,40	43,69	48,40	203,66	Nej	Ja
+ Sektion 3		NY	60,99	72,24	60,99	72,24	208,38	Nej	Ja
		FMK	57,42	63,62	57,42	63,62	208,38	Ja	Ja
+ Sektion 1		NY	85,32	98,36	85,32	98,36	212,24	Nej	Ja
		FMK	70,90	78,59	70,90	78,59	212,24	Ja	Ja
+ Sektion 4		NY	115,31	126,71	115,31	126,71	223,02	Nej	Ja
		FMK	90,20	100,05	90,20	100,05	223,02	Ja	Ja
+ Nyere stald, Sektion 6		NY	126,13	137,24	126,13	137,24	226,30	Nej	Ja
		FMK	99,50	110,38	99,50	110,38	226,30	Ja	Ja
+ Sektion 5		NY	134,22	148,93	134,22	148,93	229,56	Nej	Ja
		FMK	107,49	119,19	107,49	119,19	229,56	Ja	Ja
+ Nyere stald, Sektion 7		NY	143,22	168,17	143,22	168,17	232,42	Nej	Ja
		FMK	115,40	127,98	115,40	127,98	232,42	Ja	Ja
+ Projekteret stald, Sektion 12		NY	151,61	183,62	151,61	183,62	234,41	Nej	Ja
		FMK	123,25	136,68	123,25	136,68	235,28	Ja	Ja
+ Nyere stald, Sektion 8		NY	167,68	207,00	167,68	207,00	237,25	Nej	Ja
		FMK	130,21	144,40	130,21	144,40	237,93	Ja	Ja
+ Projekteret stald, Sektion 13		NY	180,17	224,26	180,17	224,26	239,24	Nej	Ja
		FMK	137,22	152,16	137,22	152,16	240,65	Ja	Ja
+ Nyere stald, Sektion 9		NY	200,05	250,84	200,05	250,84	242,27	Nej	Ja
		FMK	143,89	159,54	143,89	159,54	243,36	Ja	Ja
+ Projekteret stald, Sektion 14		NY	213,89	268,79	213,89	268,79	244,23	Nej	Ja
		FMK	150,26	166,60	150,26	166,60	245,97	Ja	Ja
+ Nyere stald, Sektion 10		NY	235,26	295,72	235,26	295,72	247,26	Nej	Ja
		FMK	156,37	173,36	156,37	173,36	248,63	Ja	Ja
+ Projekteret stald, Sektion 15		NY	249,76	313,51	249,76	313,51	249,19	Nej	Nej*
		FMK	162,26	179,87	162,26	179,87	251,16	Ja	Ja
+ Nyere stald, Sektion 11		NY	271,71	337,58	271,71	337,58	252,23	Nej	Nej*
		FMK	167,93	186,16	167,93	186,16	253,79	Ja	Ja
+ Projekteret stald, Sektion 16		NY	286,35	353,17	286,35	353,17	254,16	Nej	Nej*
		FMK	173,42	192,24	173,42	192,24	256,29	Ja	Ja
+ Projekteret stald, Sektion 17		NY	300,93	368,52	300,93	368,52	256,32	Nej	Nej*
		FMK	178,75	198,13	178,75	198,13	259,03	Ja	Ja
+ Hvejselvej 78	0	NY	606,54	716,16	545,89	644,55	2.287,50	Ja	Ja
+ Stovgård Hgd., Tørring	0	NY	788,39	929,46	788,39	929,46	1.653,67	Ja	Ja

Nej* = Genekriterie ikke overholdt, men kommunen kan vurdere om der er grundlag for at give dispensation, da ansøgt korrigeret geneafstand er mindre end eller lig med nudrift korrigeret geneafstand, og vægtet gennemsnitsafstand er større end 50 % af geneafstand.

Forklaring til lugtberegning i tabellen

Kumulation: Her markeres om der er andre husdyrbrug over 75 DE indenfor en afstand hvor der vil være en påvirkning i samme område.

Model: Her angives hvilken beregningsmodel der er anvendt. Der anvendes altid den beregningsmodel med den længste geneafstand.

Geneafstand: Geneafstanden er en beregnet afstand til omkringboende hvor lugt fra husdyrbruget indenfor denne afstand vil være til gene for omkringboende. Genekriteriet differentieres i forhold til byzone hvor genen skal være mindre end for samlet bebyggelse som igen skal være mindre end for naboer i enkeltbolig i landzone uden landbrugspligt. Nabobeboelser der ejes af ansøger samt beboelser uden landbrugspligt er ikke omfattet af beskyttelse.

For enkelt bolig i landzone (Ildvedvej 8) er geneafstanden beregnet til 300,93 m og den vægtede gennemsnitsafstand til Ildvedvej 8 er 256,32 m. Genekriteriet er derfor som udgangspunkt ikke overholdt. Dog kan kommunen dispensere herfra såfremt der er grundlag for det. Når den vægtede gennemsnitsafstand er længere end 50 % af den beregnede geneafstand og når der er uændret emission kan kommunen dispensere fra genekriteriet. Da der i forbindelse med udvidelsen samtidig indføres en teknik til at reducere lugtemissionen fra anlægget betyder det, at lugtgenen vil være uændret i forhold til nudrift og Hedensted Kommune meddeler hermed dispensation.

Som det ses af skemaet er det stalden mod nord der i sig selv (og derfor også samlet set) er årsagen til at genekriteriet er overholdt. 50 % af geneafstanden er på 300,93 m er 150,46 m og den vægtede gennemsnitsafstand er 256,32 m svarende til 85 % af geneafstanden.

Korrigeret og ukorrigeret geneafstand: Husdyrholdets geografiske placering i forhold til omkringboende har indflydelse på hvornår der vil være størst gene for de omkringboende. Derfor korrigeres geneafstanden for de husdyrhold/stalde der er beliggende nord for omkringboende da der ved nordenvind typisk ikke er høje temperaturer og dermed ikke maximal lugtbelastning fra stalden og det er typisk ikke på disse tidspunkter af året at omkringboende stort omfang har udendørsaktivitet der vil være generet af lugten.

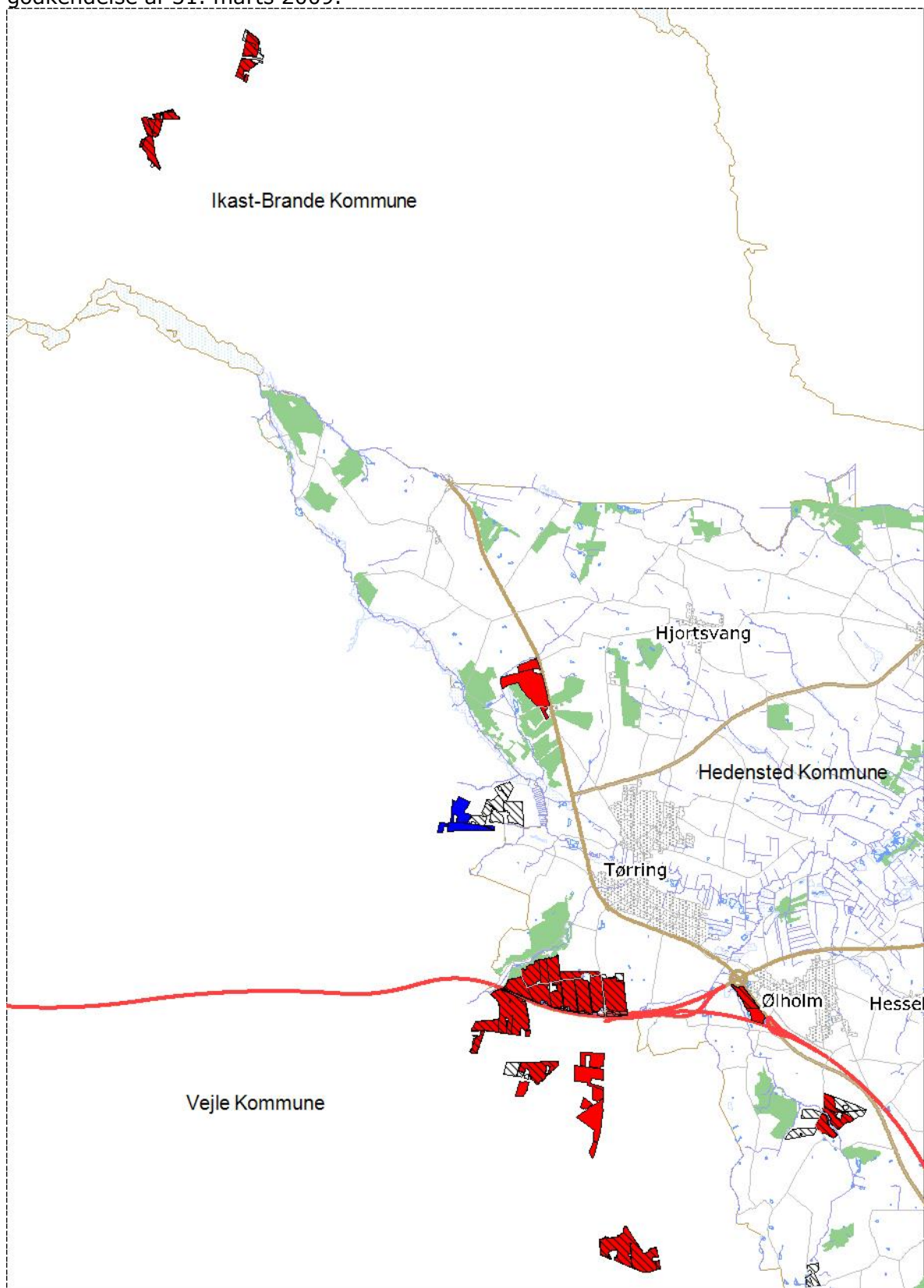
Vægtet gennemsnitsafstand: Lugtemissionen beregnes for hvert enkelt staldafsnit og afstanden måles fra et geometrisk midtpunkt for staldafsnittet. Afstanden til omkringboende fra de forskellige staldafsnit er derefter vægtet i forhold til hinanden og deraf beregnes en vægtet gennemsnitsafstand fra anlægget til de omkringboende. Afstanden til enkeltbolig i landzonen angives på kort som nærmeste del af naboens bolig, afstanden til samlet bebyggelse er til et punkt på det nærmeste hus, hvor indenfor i en radius af 200 m er mere end 6 andre beboelser (bemærk at beboelser ejet af ansøger eller ejendomme med landbrugspligt tæller ikke med) eller til nærmeste lokalplanlagte område, afstanden til byzone angives på kort til nærmeste byzone eller sommerhusområde, fremtidig byzone eller sommerhusområde som fremgår af kommuneplanen.

Bortscreenet: For staldanlæg med stor geografisk udbredelse kan det betyde at de stalde der er placeret længst væk fra omkringboende ikke i sig selv vil være til gene for omkringboende. Derved indgår disse staldes lugtemission ikke i den beregnede geneafstand i forhold til netop denne omkringboende. Derfor kan der være forskel på den beregnede geneafstand, for eksempel tre forskellige adresser alle omfattet af samlet beboelse.

På ejendommen er drænet gulv eller delvis spaltegulv (25-49 %), og der er i ansøgt drift anvendt lugtreducerende tiltag ActiveNS med en effekt på 20 %.

BILAG 2. Arealer – samlet oversigt

Arealer tilhørende Ildvedvej 6, 7160 Tørring. Røde områder er ejede/forpagtede arealer, mens blå områder er gylleaftalearealer. De skrånkraverede arealer er godkendt i miljøgodkendelse af 31. marts 2009.



BILAG 3. Arealhøring fra Vejle Kommune

Hedensted Kommune
Natur og Miljø
Att. Lene Thorgaard

Vurdering af udbringningsarealer og aftalearealer i Vejle Kommune i forbindelse med ansøgt tillæg til miljøgodkendelse Ildvedvej 6, 7160 Tørring i Hedensted kommune

Hedensted Kommune har anmodet om en vurdering af de udbringningsarealer, som ligger i Vejle Kommune. Vi har foretaget vurderingen på baggrund af "det digitale ansøgningsskema" med skemanr. 68203 (version 3) samt fremsendte kortmaterialer til sagen. Udtalelsen laves med henvisning til § 46 i Husdyrgodkendelsesbekendtgørelsen.

Samlet Vurdering

Det er Vejle Kommunes samlede vurdering, at den ansøgte drift af udbringningsarealer og aftalearealer i kommunen lever op til beskyttelsesniveauet i Husdyrloven og ikke strider mod lokale miljø og naturhensyn. Der er behov for at stille vilkår, som det fremgår herunder, til arealer beliggende i Vejle Kommune, som kan drives med et dyretryk på 1,39 DE/ha.

Det vurderes derudover ikke at kunne påvirke grundvand, overfladevand eller natur væsentligt, at aftalearealerne benævnt AK 1-0, AK 4-0, AK 5-0 og AK 8-0 modtager husdyrgødning op til fuldt dyretryk på 1,4 DE/ha. Aftalearealerne skal derfor ikke miljøgodkendes efter § 16 i Husdyrloven.

Arealer



Vejle Kommune - Landbrug og Vand
Kirketorvet 22 · 7100 Vejle · Tlf.: 76 81 22 30
teknikogmiljo@vejle · www.vejle.dk
Åbningstider: mandag-onsdag 8-15, torsdag 8-17, fredag 8-14

27. maj 2018

Side: 1/12

Sagsnr.:
LAN-2014-00379.

Kontaktperson:
Error! Reference source not found.
Lokaltlf.: 76 81 24 37

E-post:
MADMO@vejle.dk

Her bor vi:
Kirketorvet 22
7100 Vejle

Vejle Kommune har vurderet på følgende udbringningsarealer indeholdt i ansøgningen med henblik på eventuelt at stille vilkår til driften af disse:

Samlet udbringningsareal i Vejle kommune er 130,59 ha.

Nye marker: nr. 23, 30, 30-1, og 31 samt marker benævnt AG mark 1 til 6.

Eksisterende tidligere godkendte marker: nr. 20, 22, 70 og 71-1

(se kortbilag)

Vejle Kommune har derudover vurderet nyt aftaleareal på ca. 18 ha benævnt AK 1-0, AK 4-0, AK 5-0 og AK 8-0 indeholdt i ansøgningen, med henblik på at afgøre om arealerne skal godkendes særskilt efter § 16 i husdyrloven.

Vilkår

(vilkåret kan omformuleres så det er svarende til øvrige arealer med lignende krav)

1. Der skal i miljøgodkendelsen stilles vilkår til det maksimale fosforoverskud, hvilket sikrer at krav til fosforklasser overholdes. Kan enten stilles til max dyretryk på 1,39 DE/ha eller max totalt tildelt fosfor eller balance på 7,8 kg P/ha. Vilkåret skal stilles på bedriftsniveau.
- 2.

Ikke et vilkår, men præcisering af, at markdriften skal tilrettes således (Mark 23-0), at der ikke indgår naturområder beskyttet efter Naturbeskyttelseslovens § 3 i udbringningsarealet.

Detaljeret vurdering.

Generelt

I tillægget til miljøgodkendelsen indgår i alt 10 nye udbringningsarealer og 1 nyt aftaleareal på 18 ha beliggende i Vejle Kommune. Det er oplyst, at der anvendes standardsædskifterne S2 og S4 afhængigt af jordtype for alle udbringningsarealer. Referencesædskifte er S2 og S4 afhængigt af jordtype. Jordtypen er JB3-5. Markerne er drænet. Mark 23 indgik også tidligere men er nu lidt større. Der er oplyst dokumentation for fosfortal på alle arealer.

På ejede og forpagtede arealer er dyretrykket 1,39 DE/ha. Den samlede husdyrgødningsmængde til udbringning fremgår af ansøgningen om miljøgodkendelse skema nr. 68.203.

Vejle Kommune vurderer herunder, hvorvidt den påvirkning, som udbringning af husdyrgødning på arealerne giver anledning til med de angivne vilkår, er væsentlige eller ej. Vurderingen foretages på baggrund af statens kortværk over:

- nitratfølsomme indvindingsområder,
- nitratklasser,
- fosforklasser i oplande til Natura 2000-områder, som er overbelastet med fosfor,
- beskyttet natur jf. § 7 i Husdyrloven.

Endvidere er kommunens viden om særligt følsomme vand- og naturområder inddraget.

Hensyn til grundvand

Udbringningsarealerne ligger udenfor nitratfølsomt indvindingsområde og udenfor områder med indsatsplan for nitrat til grundvandet. Derfor er det kommunens vurdering, at der ikke er risiko for væsentlig påvirkning af grundvandet

Hensyn til overfladevand

Alle udbringningsarealer i Vejle kommune afvander til Natura 2000-område nr. 14 Randers Fjord, der er overbelastet med fosfor og meget kvælstofsårbar. Mark 31 ligger endvidere i tilknytning til Feldmose-Fousing Bæk og en del af mark 30 ligger i tilknytning til grøft, som ikke er omfattet af målsætning.

I de efterfølgende afsnit vurderes påvirkningen og eventuelle hensyn til de forskellige recipienter først i henhold til det generelt fastlagte beskyttelsesniveau i Husdyrloven. Derefter vurderes om der er behov for at skærpe beskyttelsesniveauet af hensyn til de enkelte recipienter. En eventuel skærpelse sker med baggrund i kommunens forpligtelser i forhold til Habitatdirektivet og Vandrammedirektivet og de lokale natur- og miljøhensyn knyttet hertil.

Fosforklasse

Samlet set er 51,97 ha beliggende i P-klasse1 (drænede lerjorde med fosfortal mellem 4-6) og 10,54 ha beliggende i fosforklasse 2 (drænede lavbundsarealer). De øvrige udbringningsarealer i Vejle kommune ligger uden for fosforklasse, idet det er dokumenteret at fosfortal er 4 eller herunder. Der er indtastet de korrekte oplysninger i skema 68203 ver. 3 for arealer beliggende i Vejle kommune. Det generelle beskyttelsesniveau i Husdyrloven stiller som følge heraf et samlet krav til fosforoverskuddet på bedriftsniveau til ejede og forpagtede arealer. Der er taget højde for det i ansøgningen, således at vilkår om fosforoverskud kan stilles på bedriftsniveau, hvor alle øvrige udbringningsarealer indgår. Dyretrykket er i ansøgningen reguleret til 1,39 DE/ha, hvorved kravet om fosforbalance på maksimalt 7,8 kg P/ha kan overholdes.

Der skal i miljøgodkendelsen stilles vilkår til det maksimale fosforoverskud, hvilket sikrer, at kravet overholdes.

Med hensyn til fosfor har Vejle Kommune særlig fokus på opland til søer, hvor fosfor fra landbruget har stor betydning for søens miljøtilstand. Alle udbringningsarealerne udbringningsarealer ligger inden for opland til sådanne søer, nemlig Vestbirksøerne som Gudenåen gennemløber. Målsætningen for miljøtilstand er ikke opfyldt. Dyrkede arealer udgør et stort relativt bidrag på 47 %¹ af fosforbelastningen til søerne.

Det er kommunens konkrete vurdering, at mark 31 er erosionstruet, og at der er potentiel risiko for, at fosfor via overfladeafstrømning eller erosion kan løbe ud i vandløbet Feldmose-Fousing Bæk nord for marken. Dele af marken hælder mere end 6 grader nær vandløbet. Det ansøgte udbringningsareal har en afstand på omkring 10 meter til vandløbet, som sikre i et vist omfang, at erosionen kan mindskes. Der er desuden dokumenteret i ansøgningen, at overskuddet af fosfor på ejede og forpagtede arealer (udbragt fosfor med husdyrgødning minus planteoptaget fosfor) er 5,4 kg P/ha/år (maks. tilladt op til 7,8 kgP/ha/år), hvilket er moderat. Der er foretaget jordanalyser i 2014, som viser et fosfortal (Pt) på 1,1 hvilket er lavt.

Ifølge husdyrgødningsbekendtgørelsen gælder bl.a. følgende regler for udbringning af husdyrgødning og mineralsk gødning (handelsgødning) nær vandmiljø:

- Må ikke udbringes på en måde og på sådanne arealer, at der er fare for afstrømning til vandløb.
- Må ikke udbringes på stejle skrånninger med en hældning på mere end 6° ned mod vandløb, søer over 100 m² eller kystvande inden for en afstand af 20 meter fra vandløbets, søens eller kystvandets afgrænsning ved daglige vande. Dog gælder det ikke for flydende mineralsk gødning (handelsgødning) eller for flydende husdyrgødning og afgasset vegetabilsk biomasse, som nedfældes i parallel retning i forhold til det nærliggende vandmiljø.

Det er Vejle Kommunes vurdering, på baggrund af de generelle regler fastsat i husdyrgødningsbekendtgørelsen, samt en udyrket zone på ca. 10 meters afstand mod vandløb, moderat fosforbalance og lave fosfortal, at der ikke vil være risiko for, at fosfor fra husdyrbruget vil have en væsentlig påvirkning af Randers Fjord eller søer, som følge af erosion eller overfladeafstrømning fra udbringningsarealerne.

¹ Jf. Vandområdeplan VANDOMRÅDERNE I VEJLE AMT, August 2003, Tillæg nr. 6, til Regionplan 2001-2013, s. 80

Nitratklasse

Ingen af udbringningsarealerne ligger inden for nitratklasse 1-3². Det generelle beskyttelsesniveau i Husdyrloven er dermed overholdt.

Afvanding til Natura 2000-områder

Når arealerne ligger i opland til Natura 2000-områder, skal det vurderes hvorvidt, der kan ske skade på området ved det ansøgte projekt. Vurderingen sker ud fra miljøstyrelsens vejledende afskæringskriterier og på baggrund af Natur- og Miljøklagenævnets afgørelser om udbringning af husdyrgødning i oplande til habitatområder. Vurderingen sker på baggrund af dyretryk i oplandet (afskæringskriterie 1) og det konkrete projekts kvælstofbelastning (afskæringskriterie 2b).

Dyretryk i oplandet til Randers Fjord er faldet siden 2007, hvorved det konkrete projekt i kombination med øvrige projekter i oplandet ikke udgør et problem, og afskæringskriterie 1 er overholdt.

Det konkrete projekt kan i sig selv udgøre et problem hvis kvælstofbelastningen fra husdyrgødningen udgør mere end 1 % af den samlede belastning til Randers Fjord.

Vejle Kommune har foretaget en worst case beregning, der med en forudsætning om, at merbelastningen fra husdyrgødning i forhold til handelsgødning under ingen omstændigheder, kan udgøre mere end 20 kg N/ha ud af rodzonen. Idet den samlede kvælstofbelastning til Randers Fjord udgør 3.648.300 kg N betyder det, at projekter med under 1.800 ha udbringningsareal i oplandet ikke vil udgøre en belastning på mere end 1 %. Idet udbringningsarealet i oplandet udgør under 1.800 ha er afskæringskriterie 2b ligeledes overholdt

Hensyn til natur

Vejle Kommune har vurderet, om der er behov for en beskyttelse af naturen med dens bestand af vilde planter og dyr og deres levesteder som følge af markdrift og udbringning af husdyrgødning på arealerne, som fremgår af

² Nitratklasse 1-3 omfatter arealer som afvander til kvælstofsårbare Natura 2000-områder, og som har et reduktionspotentiale fra rodzone til Natura 2000-vandområde på mindre end 75 %.

ansøgningen.

§ 7 natur, Kategori 1 og 2

Ingen af de ejede og forpagtede udbringningsarealer er udpeget som nærmere bestemte ammoniakfølsomme naturtyper benævnt kategori 1 eller 2 natur omfattet af § 7 i Husdyrloven, og der ligger ikke § 7 områder i nærheden. Det nærmeste § 7 område ligger mere end 1000 meter fra et af udbringningsarealerne.

Natura 2000-områder

De nærmeste udbringningsarealer ligger i en afstand af ca. 1500 m fra det internationale naturbeskyttelsesområde (Natura 2000-område) nr. 65 Store Vandskel, Rørbæk Sø og Tinnet Krat

Kommunen har vurderet, at det ikke er nødvendigt at foretage en miljøkonsekvensvurdering af i forhold til Natura 2000-området, idet arealerne ikke ligger tæt på Natura 2000-området eller vis overfladeafstrømning kan medføre en tilførsel af næringsstoffer til området. Der er således ikke som følge af udbringning af husdyrgødning på arealerne risiko for negative påvirkninger af naturtyper eller levesteder for de beskyttede arter, som indgår i udpegningsgrundlaget for det internationale naturbeskyttelsesområde.

Bilag IV-arter

Vejle Kommune har ikke kendskab til levesteder for Bilag IV-arter tæt på eller i forbindelse med udbringningsarealerne.

Vejle Kommune har konkret vurderet, om der er naturområder i nærheden af udbringningsarealerne, der efter kommunens vurdering ikke beskyttes tilstrækkeligt i forhold til det af staten fastsatte beskyttelsesniveau. Kommunen har vurderet, at der er behov for beskyttelse af arter og områder mod påvirkning som følge af markdrift og udbringning af husdyrgødning på arealerne inden for kategorierne habitatnatur, fattigkær, overdrev, egekrat og arealer med sjældne arter.

Der er registreret følgende områder med behov for beskyttelse i nærheden af arealerne:

Arealer med sjældne arter

Vejle Kommune har ikke kendskab til levesteder for fredede eller rødlistede arter inden for 100 meter af udbringningsarealerne. Kommunen har ud fra afstanden vurderet, at projektet ikke medfører væsentlige forringelser af levestedet for fredede eller rødlistede arter, som følge af udbringning af husdyrgødning på arealerne.

Øvrige naturområder

Der er registreret naturtypen eng beskyttet efter Naturbeskyttelseslovens § 3 på dele af udbringningsarealet 23-0. Vejle kommune har ved afgørelse af 6. december 2014 fastlagt den konkrete udstrækning af engarealet, som er omfattet af Naturbeskyttelseslovens § 3. Se kortudsnit. Markafgrænsningen er tilpasset i ansøgningen, som det fremgår af kortudsnit herunder, således der ikke indgår naturområder beskyttet efter Naturbeskyttelseslovens § 3 i udbringningsarealet.

Der er ikke registreret naturområder beskyttet efter Naturbeskyttelseslovens § 3 i umiddelbar nærhed af øvrige marker. Ifølge Naturbeskyttelsesloven må driften af de tilstødende marker ikke medføre, at der sker en negativ påvirkning af naturområdet. Driften af markerne skal indrettes efter dette.



_Kortudsnit af mark 23, som viser udstrækning af § 3 eng med lys blå farve. Markgrænsen skal tilrettes således, at der ikke indgår naturområder beskyttet efter Naturbeskyttelseslovens § 3 i udbringningsarealet. Beskyttet dige er markeret med orange streg.

Diger og fortidsminder

Der er beskyttede diger på den østvendte afgrænsning af mark 23 over en strækning på ca. 400 meter og langs mark 30 mod øst over en strækning på ca. 150 meter. Der må ikke foretages ændringer i de beskyttede sten- og jorddiger, jf. naturbeskyttelseslovens § 4. På arealet AG-2 er markeret et beskyttet dige på marken, som ikke kan genfindes på luftfoto fra 1999. Det emne bliver afklaret særskilt af Vejle kommune og Slots og Kulturstyrelsen i dialog med ejer af arealet og beskrives ikke yderligere i denne udtalelse. Når der kommer en afklaring om forholdet skal markdriften indrettes efter dette.



Beskyttet dige er markeret med orange streg.

Luftfoto 1995:



Luftfoto 1999:



Der er ikke registreret beskyttede fortidsminder på markerne.

Ingen af markerne ligger indenfor område udpeget som kulturhistorisk beskyttelsesområde. Vejle Museum skal derudover altid kontaktes jf. Museumslovens § 27, når der dukker spor af fortidsminder op. Vejle Museum kan kontaktes på tlf. 76 43 12 00.

Samlet vurdering

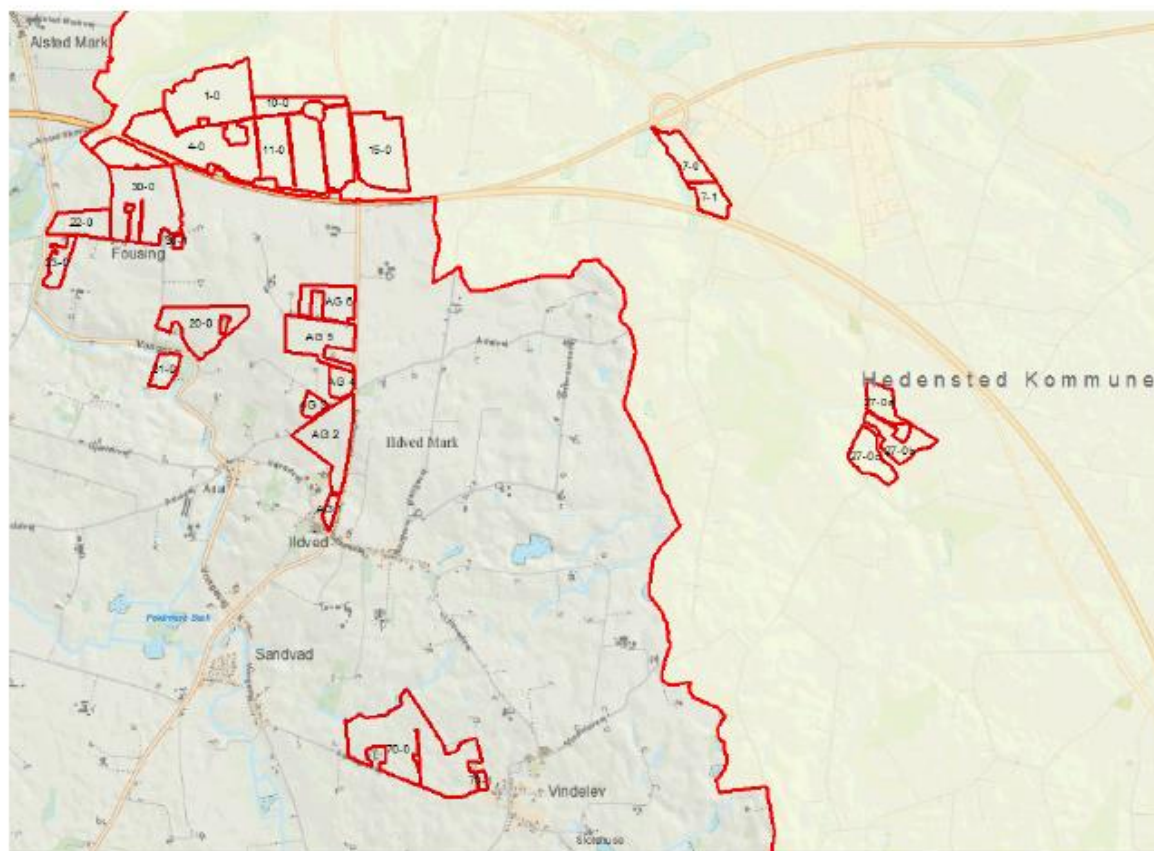
Vejle Kommune har vurderet miljøbelastningen ved udbringning af husdyrgødning på udbringningsarealerne tilhørende Ildvedvej 6, 7160 Tørring, CVR-nr. 18705141 på grundlag af ansøgningen, supplerende oplysninger samt vilkårene i denne godkendelse. Kommunen vurderer, at ansøger har truffet de nødvendige foranstaltninger til at forebygge og begrænse forureningen fra udbringningen af husdyrgødning.

Vejle Kommune vurderer samlet, at udbringningsarealerne kan drives uden væsentlige indvirkninger på miljøet, såfremt vilkår i denne udtalelse overholdes og indarbejdes i miljøgodkendelsen.

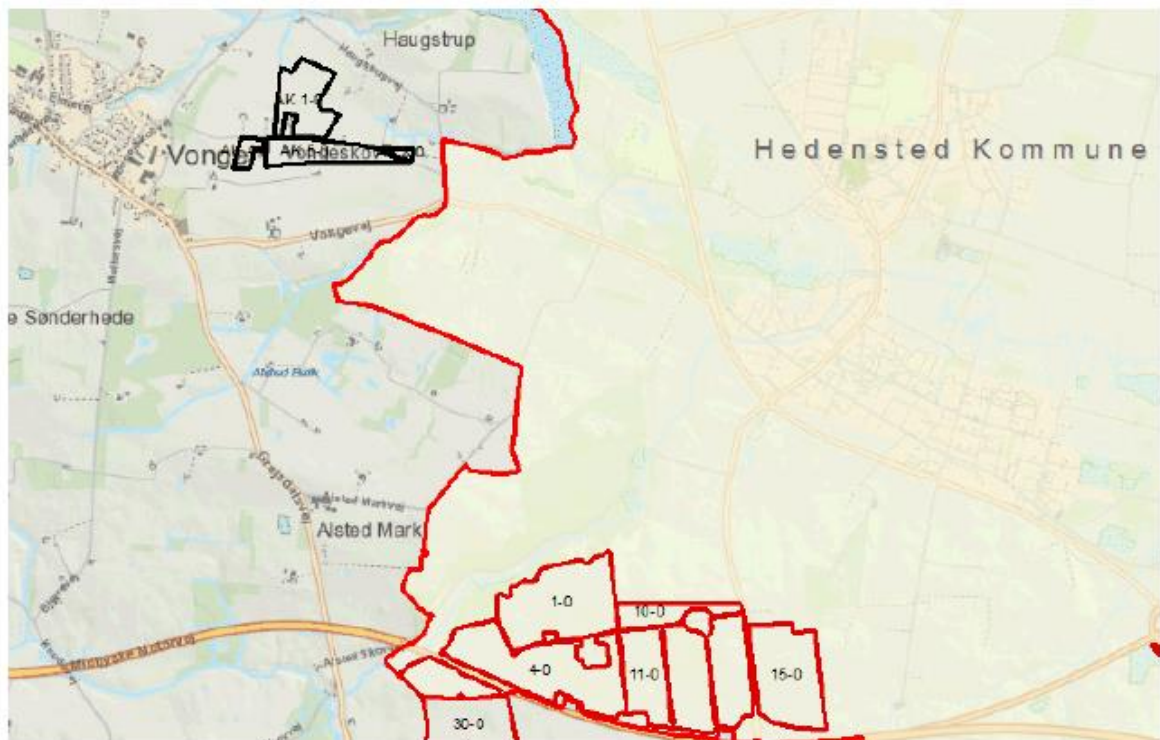
Samlet vurdering

Det er Vejle Kommunes vurdering, at der, som følge af projektets aktiviteter på udbringningsarealerne indenfor Vejle Kommune, ikke er risiko for væsentlig virkninger af de miljømæssige forhold som følge af markdriften.

Bilag: Oversigtskort med udbringningsarealer i Vejle kommune



Oversigtskort med udbringningsarealer i Vejle kommune, markeret med røde polygoner.



Oversigtskort med aftalearealer i Vejle kommune, markeret med sort streg - AK 1-0, AK 4-0, AK 5-0 og AK 8-0

BILAG 4. Arealhøring fra Ikast-Brande Kommune



**Ikast-Brande
Kommune**

Hedensted Kommune

v/ Lene Thorgaard
lene.thorgaard@hedensted.dk

15. december 2015

Udtalelse vedrørende udbringning af husdyrgødning fra Ildvedvej 6, 7160 Tørring, på arealer i Ikast-Brande Kommune

Ikast-Brande Kommune er i forbindelse med en udvidelse af svineproduktionen på Ildvedvej 6, 7160 Tørring blevet hørt af Hedensted Kommune angående arealer beliggende i Ikast-Brande Kommune. Udtalelsen laves med henvisning til § 46 i *Husdyrgodkendelsesbekendtgørelsen*¹.

Ansøgning

Harald Skov, ejer af Ildvedvej 6, 7160 Tørring, Hedensted Kommune har ansøgt om udvidelse af bedriften fra 389,7 DE til 460,2 DE. Det reelle dyretryk er på 1,4 DE/ha, mens det maksimale dyretryk er 1,4 DE/ha. Følgende udbringningsarealer er lokaliseret i Ikast-Brande Kommune: mark nr. 50-0, 52-0, 52-1, 60-0, 61-0, 68-0 og mark nr. 68-1 – se kortbilag A.

Forudsætninger

På de pågældende udbringningsarealer beliggende i Ikast-Brande Kommune - jævnfør kortbilag A - ønskes udbragt husdyrgødning svarende til i alt 1,4 DE/ha i form af gødning fra svin, svarende til i alt 3865,8 kg N og 909,0 kg P. Der ønskes således udbragt op til ca. 121,9 kg N/ha og ca. 28,7 kg P/ha i form af husdyrgødning.

Det forudsættes, at de generelle regler i den til enhver tid gældende *Husdyrgødningsbekendtgørelse*² og øvrige til enhver tid gældende, generelle regler overholdes.

De endelige Vand- og Natura 2000-planer, der er vedtaget på baggrund af *Miljømålsloven*³ for planperioden frem til 2015, giver ikke anledning til ændringer i administrationsgrundlaget for afgørelser efter husdyrlovgivningen. Det aktuelle projekt er således som udgangspunkt vurderet ud fra de generelle beskyttelsesniveauer i bilag 3 i *Husdyrgodkendelsesbekendtgørelsen*. Det aktuelle projekt er som udgangspunkt vurderet ud fra de generelle be-

¹ *Bekendtgørelse nr. 1283 af 8. december 2014 om tilladelse og godkendelse m.v. af husdyrbrug (med senere ændringer).*

² *Bekendtgørelse nr. 1318 af 26. november 2015 om erhvervs-mæssigt dyrehold, husdyrgødning, ensilage m.v.*

³ *Lovbekendtgørelse nr. 932 af 24. september 2009 af lov om miljømål m.v. for vandforekomster og internationale naturbeskyttelsesområder (med senere ændringer).*

www.ikast-brande.dk

Bygge- og Miljøafdeling
Centerparken 1
7330 Brande
Tlf.: 9960 4000
Fax: 9960 3259
E-mail:
evrok@ikast-brande.dk

Sagsbehandler:
Eva Meyer Rokkjær
Direkte telefon:
99603373
Sags ID:
2015/02341



skyttelsesniveauer i bilag 3 i *Husdyrgodkendelsesbekendtgørelsen*. Overholdelsen af de generelle beskyttelsesniveauer vurderes blandt andet ud fra en række arealudpegninger, der indgår som grundlag for beregningsmodellerne i IT-ansøgningssystemet på www.husdyrgodkendelse.dk.

Vurdering af arealernes egnethed til udbringning af husdyrgødning er foretaget på grundlag af ansøgningen - herunder af de beregningsmodeller, der indgår i IT-ansøgningssystemet på www.husdyrgodkendelse.dk med det beregningsgrundlag og de normtal, som lå til grund for ansøgningssystemet den 3. november 2015. Derudover er vurderingen foretaget på baggrund af Ikast-Brande Kommunes registreringer.

Arealudpegninger, registreringer og Ikast-Brande Kommunes vurderinger

Grundvand

Ingen af udbringningsarealerne, beliggende i Ikast-Brande Kommune, ligger i indvindingsopland til almene vandværker eller i vandindvindingsområder, der er udpeget som nitratfølsomme. Nærmeste nitratfølsomme indvindingsområder ligger ca. 290 m øst for udbringningsarealerne - se kortbilag B.

Ikast-Brande Kommune vurderer, at udbringningsarealerne ligger i et område, hvor grundvandet er relativt godt beskyttet, og at de generelle harmoniregler er tilstrækkelige til at beskytte mod nitratudvaskning til grundvandet.

Overfladevand

Alle udbringningsarealer, beliggende i Ikast-Brande Kommune, ligger uden for områder med nitratklasserne I-III, der er udpeget med henblik på minimering af kvælstofudvaskning til overfladevand.

Udbringningsarealerne ligger i oplandet til Ringkøbing Fjord, der er (helt eller delvist) udpeget som et Natura 2000-område, som er overbelastet med fosfor.

En del af mark nr. 60-0 er lavbundsareal, som er drænet og derfor benævnes fosforklasse II (se kortbilag B). Fosforoverskuddet er i følge ansøgningen 5,4 kg P/ha/år. Da der er tale om et forholdsvist lille areal med lavbund, og da det generelle beskyttelsesniveau med hensyn til fosforoverskud, jævnfør beregninger i IT-ansøgningssystemet på www.husdyrgodkendelse.dk, er overholdt, er der ikke fra Ikast-Brande Kommunes side stillet yderligere vilkår til udbringningsarealerne i forhold til fosforoverskud.



Mark nr. 50-0, 52-0, 60-0, 61-0 og 68-0 har en del terrænhældninger på 6-12 grader, hvor mark nr. 50-0 og 60-0 har hver et mindre område, hvor hældningen er over 12 grader, jævnfør kortbilag C.

Nedenfor mark nr. 60-0 er der et mindre vandløb, som løber ned til Holtum å. Holtum å løber ca. 270 m vest for markerne 60-0, 61-0, 68-0 og 68-1. og er et vandløb med god økologisk tilstand.

Ikast-Brande Kommune konstaterer, at da arealerne ligger i oplandet til Ringkøbing Fjord, som har stigende dyretryk skal arealerne indgå i en beregning for overfladeudvaskning svarende til plantebrug for at sikre, at beskyttelsesniveauerne er overholdt.

Ikast-Brande Kommune konstaterer endvidere, at det generelle beskyttelsesniveau for fosfor er overholdt og vurderer, at det generelle beskyttelsesniveau er tilstrækkelig beskyttelse af Natura 2000-områder overbelastet med fosfor mod fosforbelastning.

Natur

Der findes ikke beskyttede naturtyper på udbringningsarealerne, som er omfattet af kategori 1-, 2- eller 3-natur, jævnfør § 7 i *Husdyrgodkendelsesloven* – se kortbilag B.

Nærmeste kategori 1-natur er et overdrev og engareal langs Holtum Å, som ligger i umiddelbar tilknytning til mark nr. 60-0, vest for arealerne.

Nærmeste kategori 2-natur er ligeledes et overdrev, som ligger ca. 635 meter nordøst for udbringningsarealerne, mens nærmeste kategori 3-natur også er et overdrev, som ligger 350 m vest for udbringningsarealene.

Arealer registreret som beskyttet efter *Naturbeskyttelseslovens* § 3 fremgår af kortbilag D.

Markerne 60-0, 68-0 og 68-1 ligger langs Holtum Ådal, der er udpeget naturområde i Kommuneplan 2013-2025 for Ikast-Brande Kommune (se kortbilag E). Der er i kommuneplanen ikke udpeget nogen fremtidig natur i tilknytning til udbringningsarealerne.

Langs den vestlige side af markerne 60-0, 68-0 og 68-1 er der et område, som i Kommuneplan 2013-2025 for Ikast-Brande Kommune er udpeget som spredningsvej for dyr og planter. Spredningsveje for dyr og planter er eksisterende korridorer og levesteder for dyr og planter, og er helt centrale for, hvordan den biologiske mangfoldighed kan opretholdes på trods af de klimaforandringer vi vil se i fremtiden.



I de områder, der er udpeget som spredningsveje for dyr og planter, må en ændret anvendelse af arealerne ikke i væsentlig grad forringe spredningsmuligheder og sammenhænge mellem eksisterende naturområder. Det gælder for eksempel ved nyt byggeri og større tekniske anlæg.

I nærværende sag, er udbringningsarealerne ikke en del af udpegningen. De ligger blot i tilknytning til. Desuden er der ikke tale om ændret anvendelse og Ikast-Brande Kommune vurderer, at udbringning af husdyrgødning på arealerne ikke i væsentlig grad vil forringe spredningsmulighederne og sammenhængene mellem naturområder.

Det nærmeste natura 2000-område – H235, Holtum Ådal, øvre del – ligger i tilknytning til arealerne med marknr. 60-0, 68-0 og 68-1. Natura 2000-området fremgår af kortbilag E.

En del dyrearter, der er anført i EF-habitatdirektivets bilag IV er registreret på egnen. Det drejer sig om ulv, brunflægermus, langøret flægermus, sydflægermus, odder, markfirben, stor vandsalamander og spidssnudet frø.

Ved overholdelse af de generelle regler, vurderer Ikast-Brande Kommune, at udbringning af husdyrgødning på udbringningsarealerne beliggende i kommunen, ikke vil påvirke de beskyttede naturtyper væsentligt.

Med hensyn til Natura 2000-områder og bilag IV-arter, vurderes det, at ingen af de nævnte bilag IV-arter, eller deres yngle- og eller rastesteder, vil påvirkes i væsentlig negativ retning, ved udbringning af husdyrgødning på de pågældende udbringningsarealer.

Landskabelige og kulturhistoriske værdier

Udbringningsarealerne, beliggende i Ikast-Brande Kommune, ligger op ad byzonen for Nørre Snede, som samtidig er den nærmeste bymæssige bebyggelse.

Mark nr. 60-0, 68-0 og 68-1 ligger helt eller delvist indenfor et område, der i Kommuneplan 2013-2025 for Ikast-Brande Kommune er udpeget som bevaringsværdigt landskab. Da der ikke er tale om ændret anvendelse af arealerne, vurderer Ikast-Brande Kommune, at det ikke strider imod udpegningen. Ingen af arealerne ligger indenfor et område, der i kommuneplanen er udpeget som større sammenhængende landskaber. Nærmeste område ligger ca. 15 m vest for mark nr. 68-1.

Mark nr. 68-1 ligger delvist i et område der i kommuneplanen er udpeget som værdifuldt kulturmiljø. Der er tale om råstofmiljø og brunkulsgravning ved Groest. Det er et markant terræn med dybe grave og søer opstået ved brunkulsgravning i efterkrigsårene. Arealet strækker sig fra Grættup i nord



til Groest i syd. Udbringningsarealerne ligger ikke indenfor områder med kulturhistoriske bevaringsværdi. Det nærmeste område med kulturhistorisk bevaringsværdi er kirkeomgivelserne i Nørre Snede, som ligger ca. 400 m øst for udbringningsarealerne.

Der er ingen fredede fortidsminder i forbindelse med udbringningsarealerne. Nærmeste fredede fortidsminde er en rundhøj, som ligger ca. 90 m øst for mark nr. 68-0.

Langs den vestlige side af mark nr. 52-0 og den nordlige side af mark nr. 61-0 er der udpegede sten- og jorddiger. Ligeledes er der et dige som ender ved den østlige side af mark nr. 68-0. Sten- og jorddigerne er beskyttet efter § 29 a i *Museumsloven*⁴.

Der er ingen fredskovspligtige arealer på udbringningsarealerne. Nærmeste fredskovspligtige areal er et område, som grænser op til den sydlige ende af mark nr. 68-0.

Arealerne, beliggende i Ikast-Brande Kommune, er derudover ikke omfattet af fredninger eller øvrige, lignende bestemmelser.

Landskabelige og kulturhistoriske udpegninger fremgår af kortbilag F.

Ikast-Brande Kommune vurderer, at udbringning af husdyrgødning fra Ildvedvej 6, 7160 Tørring på udbringningsarealerne, beliggende i Ikast-Brande Kommune – ved overholdelse af de til enhver tid gældende regler – ikke vil være i strid med hensynet til de landskabelige og kulturhistoriske interesser i området. Ligeledes vurderes det, at udbringning af husdyrgødning på arealerne ikke vil medføre en væsentlig påvirkning af de landskabelige og kulturhistoriske værdier i området.

Konklusion

Under forudsætning af, at de generelle regler i den til enhver tid gældende *Husdyrgødningsbekendtgørelsen* og øvrige til enhver tid gældende, generelle regler overholdes – vurderer Ikast-Brande Kommune, at de pågældende arealer, beliggende i Ikast-Brande Kommune, kan tilføres husdyrgødning fra Ildvedvej 6, 7160 Tørring, op til harmonigrænsen, uden at påvirke omgivelserne på en måde, som er uforenelig med hensynet til disse.

Ikast-Brande Kommune finder det i det konkrete tilfælde nødvendigt, at stille vilkår til driften af arealerne, beliggende i Ikast-Brande Kommune:

⁴ Lovbekendtgørelse nr. 358 af 8. april 2014 af museumsloven.



Forudsætning:

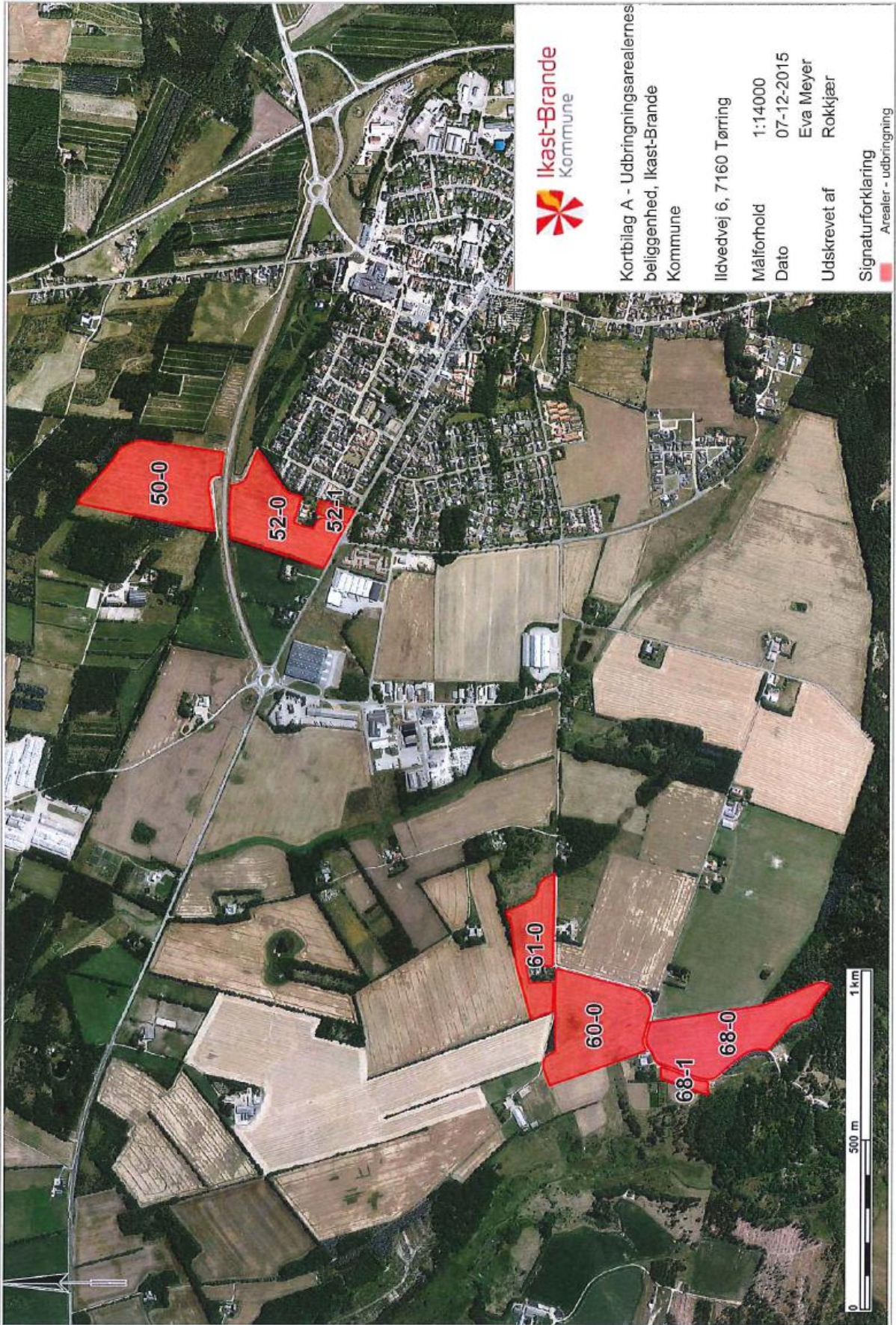
Da arealerne beliggende i Ikast Brande Kommune ligger i oplandet til Ringkøbing Fjord, som har stigende dyretryk skal arealerne indgå i beregning for overfladeudvaskning svarende til plantebrug for at sikre, at beskyttelsesniveauerne er overholdt.

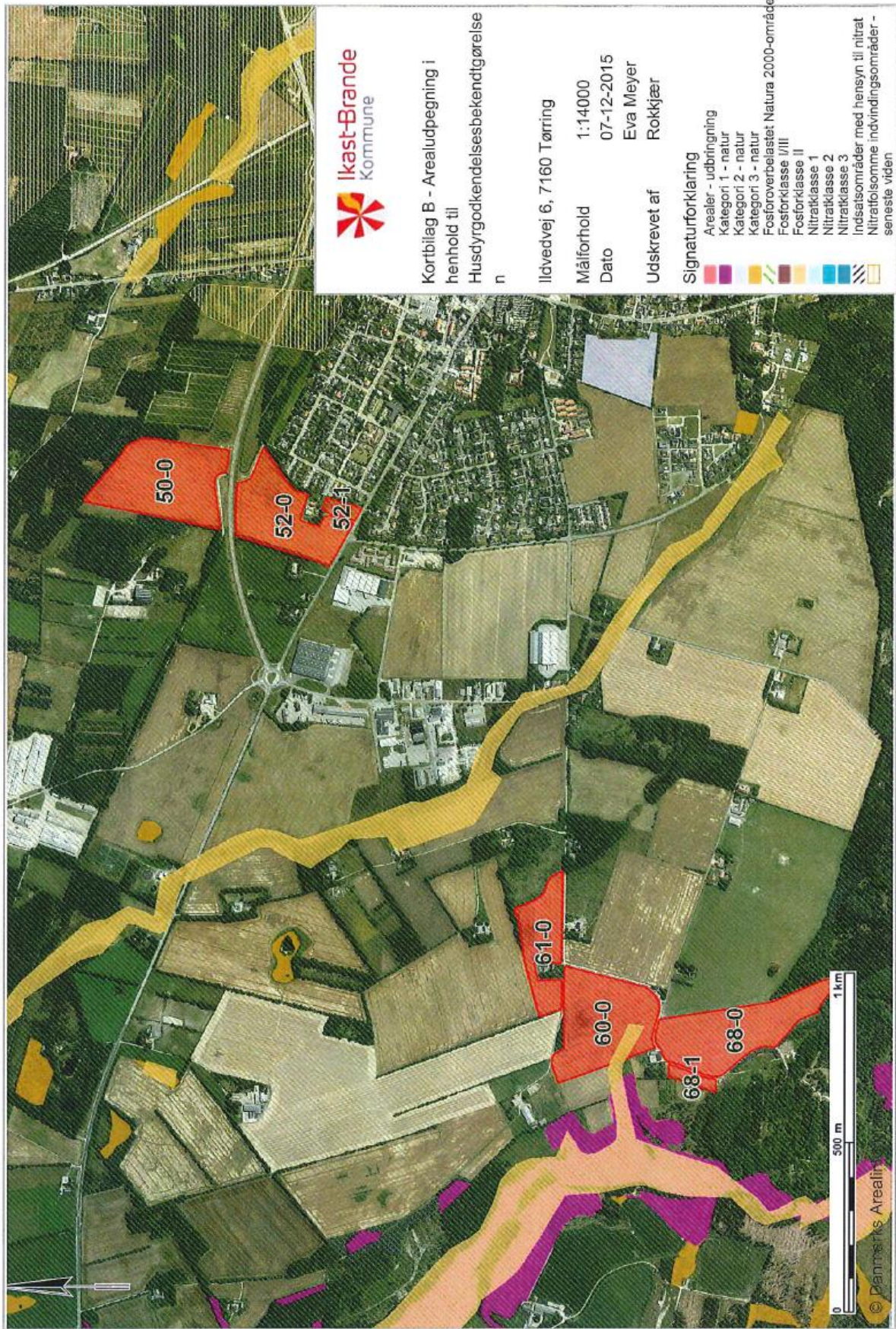
Med venlig hilsen

Eva Meyer Rokkjær
miljømedarbejder

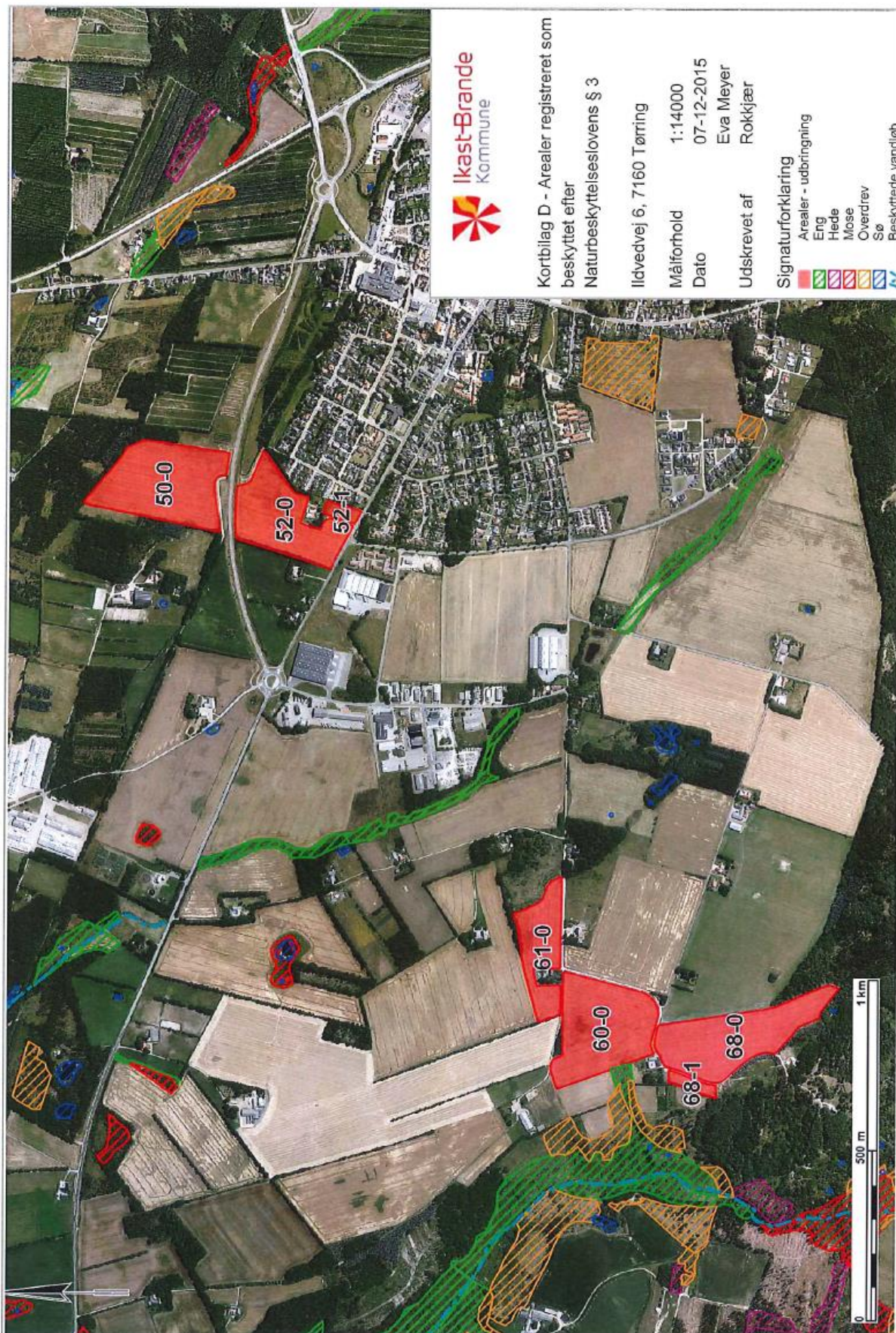
Vedlagt

- Kortbilag A - Udbringningsarealernes beliggenhed, Ikast-Brande Kommune
- Kortbilag B - Arealudpegning i henhold til *Husdyrgodkendelsesbekendtgørelsen*
- Kortbilag C - Terrænhældninger
- Kortbilag D - Arealer registreret som beskyttet efter *Naturbeskyttelseslovens § 3*
- Kortbilag E - Naturområder, Fremtidig natur og Natura 2000-område
- Kortbilag F - Landskabelige og kulturhistoriske udpegninger











Ikast-Brønde
Kommune

Kortbilag E - Naturområder,
Fremtidig natur og Natura
2000-områder

Ildvedvej 6, 7160 Tørring

Målforhold 1:14000

Dato 07-12-2015

Eva Meyer

Udskrevet af Rokkjær

Signaturforklaring

- Arealer - udbringning
- EF habitat områder
- EF fuglebeskyttelsesområder
- Naturområder
- Fremtidige naturområder

