



HOLSTEBRO KOMMUNE

Rådhuset • 7500 Holstebro

# Udledningstilladelse

## Udledning af tag- og overfladevand til Felding Bæk

Nr. Felding Maskinstation  
Skinbjergvej 2A, Holstebro

UDLEDNINGSTILLADELSE MEDDELT  
I HENHOLD TIL BEKENDTGØRELSE  
AF LOV NR. 1317 AF 19. NOVEMBER  
2015 OM MILJØBESKYTTELSE





## Indholdsfortegnelse

<b>INDHOLDSFORTEGNELSE .....</b>	<b>2</b>
<b>STAMBLAD .....</b>	<b>3</b>
<b>ANSØGNING .....</b>	<b>4</b>
BESKRIVELSE AF PROJEKTET .....	4
<b>AFGØRELSEN .....</b>	<b>5</b>
MEDDELELSE OM TILLADELSE .....	5
NØDVENDIGE MYNDIGHEDSTILLADELSER OG DISPENSATIONER .....	5
<b>TILLADELSENS VILKÅR .....</b>	<b>7</b>
GENERELT .....	7
OPSAMLINGSTANK .....	7
UDLEDNING .....	8
NEDSIVNING AF OVERFLADEVAND FRA TERRÆN .....	9
TILSYN OG KONTROL .....	9
UHELDSHÅNDBLING .....	9
OPHØR .....	10
<b>UDNYTTELSE OG KLAGEVEJLEDNING .....</b>	<b>11</b>
<b>MILJØTEKNISK BESKRIVELSE .....</b>	<b>12</b>
PLANGRUNDLAG .....	12
TAG- OG OVERFLADEVANDETS SAMMENSÆTNING OG STOFBELASTNING .....	12
INDRETNING AF REGNVANDSSYSTEM .....	12
RECIPIENTER .....	13
<b>BILAG .....</b>	<b>15</b>
BILAG 1 – SAGSDOKUMENTER .....	15
BILAG 2 – REGNVANDSPÅN FRA ANSØGNING .....	16
BILAG 3 – OVERSICHT TAG- OG OVERFLADEVAND FRA ANSØGNING .....	17
BILAG 4 – VÆSENTLIGHEDSVURDERING .....	18

**Stamblad**

Godkendelsesdato	24. juni 2016
Sagsnr.	06.01.05-P19-60-15
Virksomhedens navn	Nr. Felding Maskinstation
Virksomhedens adresse	Skinbjergvej 2A, Holstebro
Virksomhedens e-mail adresse	post@nrfeldingmaskinstation.dk
Virksomhedens telefonnumre	9742 4075
Virksomhedens kontaktperson/er	Sten Schubert
CVR-nr. / P-nr.	25958225 / 1008349203
Hovedaktivitet	Maskinstation Autoriseret kloakmester
Væsentlig biaktivitet	Vaskeplads
Godkendelses- og tilsynsmyndighed	Holstebro Kommune, Natur og Miljø, Kirkestræde 11, 7500 Holstebro E-mail: <a href="mailto:naturogmiljoe@holstebro.dk">naturogmiljoe@holstebro.dk</a> Tlf. 9611 7562
Sagsbehandler, tlf.	Ida Spangsmose Bak, 9611 7817



## Ansøgning

Nr. Felding Maskinstation har den 12. november 2015 ansøgt Holstebro Kommune om tilladelse til opsamling og udledning af tag- og overfladevand til grøft, der leder til Felding Bæk samt nedsivning af tag- og overfladevand fra terræn på egen grund.

---

### Beskrivelse af projektet

---

Nr. Felding Maskinstation etablerer et nyt stort maskinhus og vaskeplads med halvtag, for at skabe gode faciliteter for virksomhedens daglige drift.

Projektet indebærer opsamling, udledning og nedsivning af tag- og overfladevand fra matriklen.

Opsamling af tagvand: Virksomheden vil opsamle tagvand fra den vestlige del af maskinhuset (1250m<sup>2</sup>), fra lagerbygning (150m<sup>2</sup>), tag ved vaskeplads (160m<sup>2</sup>) og værksted (200m<sup>2</sup>) i en opsamlingstank på 21m<sup>3</sup>. Overløb fra samletanken hæves 0,4m over indløb for at udnytte tanken og tilløbsrørens volumenen. Vandet i opsamlingstanken genbruges bl.a. til virksomhedens arbejde med at spule dræn for kunder.

Udledning af tag- og overfladevand: Overløb fra opsamlingstanken, overfladevand fra grusplads på 880m<sup>2</sup> mellem nyt maskinhus og velfærdsbygning samt tag- og overfladevand (henholdsvis 277 og 150m<sup>2</sup>) fra den private bolig ledes til udløb syd/øst på matriklen. Udløbet reguleres af en vandbremse der sætter udløbet til 4,6l/s, hvilket svarer til udledning fra matriklen før ombygning. Udløbet leder til delvist åben grøft, der afvander til Felding Bæk.

Nedsivning fra terræn: Tagvand fra 480m<sup>2</sup> af det nye maskinhus ledes i åbne render til grøft øst for byggeriet. Overfladevand fra grusplads med et samlet areal på 7591m<sup>2</sup> ledes til nedsivning fra terræn i grøft rundt langs virksomheden.



## Afgørelsen

Tilladelse til udledning af tag- og overfladevand til Felding Bæk i henhold til § 28 stk. 1 samt opsamling og nedsivning af tag- og overfladevand i henhold til § 19 stk. 1, Miljøbeskyttelsesloven<sup>1</sup> og jf. henholdsvis § 17, § 38 og § 47 i Spildevandsbekendtgørelsen<sup>2</sup>.

---

### Meddelelse om tilladelse

Holstebro Kommune meddeler hermed tilladelse til det ansøgte på de nedenfor nævnte vilkår. Tilladelsen er givet på grundlag af ansøgning dateret den 12. november 2015 samt øvrige oplysninger i sagen jævnfør bilag 1.

Tilladelsen omfatter udledning af tag- og overfladevand fra matrikel 5h Skinbjerg By, Nr. Felding, til grøft, der afvander til Felding Bæk.

Tilladelsen omfatter også opsamling af tag- og overfladevand i opsamlingstank samt nedsivning af overfladevand fra terræn.

Denne tilladelse har i henhold til § 19 i Forvaltningsloven<sup>3</sup>, været forelagt ansøger til udtalelse inden endelig meddelelse. I den forbindelse er ansøger gjort bekendt med sin ret til at udtale sig til og få aktindsigt i sagen jf. forvaltningslovens bestemmelser herom.

Holstebro Kommune har på baggrund af høringen ikke modtaget indsigelser/bemærkninger fra virksomhedens side.

---

### Nødvendige myndighedstilladelser og dispensationer

Holstebro Kommune gør opmærksom på, at der skal indgås de nødvendige aftaler, om fælles vedligehold af grøft, med øvrige lodsejere der afleder til grøft langs Skinbjergvej.

Ved gennemførelsen af projektet skal den jord som skal bortskaffes fra stedet, undersøges og bortskaffes i overensstemmelse med bestemmelserne i Holstebro Kommunes regulativ for jordstyring og bestemmelserne i jordforureningsloven med tilhørende bekendtgørelser vedr. undersøgelser og dokumentation af jord.

Opstår der behov for midlertidig eller varig grundvandssænkning, herunder afledning af oppumpet grundvand i forbindelse med gennemførelsen af projektet skal der ansøges om tilladelse hertil ved Holstebro Kommune.

---

<sup>1</sup> Lovbekendtgørelse nr. 1317 af 19. november 2015, Miljøbeskyttelseslov

<sup>2</sup> Lovbekendtgørelse nr. 153 af 25. februar 2016, Bekendtgørelse om spildevandstilladelser m.v. efter miljøbeskyttelseslovens kapitel 3 og 4

<sup>3</sup> Lovbekendtgørelse nr. 433 af 22. april 2014, Forvaltningslov



Da der er tale om nyt anlæg i landzone, er der meddelt tilladelse hertil den 22. marts 2016 efter Planloven<sup>4</sup>.

---

<sup>4</sup> Lovbekendtgørelse nr. 1529 af 23. november 2015, Planlov.



## Tilladelsens vilkår

Såfremt vilkår i denne tilladelse findes utilstrækkelige eller uhensigtsmæssige, eks. hvis vandløbet viser sig at være hydraulisk overbelastet, ikke kan opfylde miljømålet eller miljøbeskyttelse i øvrigt påvirkes negativt kan tilsynsmyndigheden i henhold til miljøbeskyttelseslovens § 30 eller § 20 påbyde supplerende vilkår, således at forholdene bedres.

---

### Generelt

1. Tilladelsen omfatter opsamling og udledning af tag- og overfladevand fra matriklen 5h Skinbjerg By, Nr. Felding.
2. Tilladelsen omfatter nedsivning af tag- og overfladevand fra terræn på matrikel 5h Skinbjerg By, Nr. Felding.
3. De af tilladelsens vilkår, der angår driften, skal være kendt af de personer, der er ansvarlige for eller udfører den pågældende del af driften. Et eksemplar af tilladelsen skal til enhver tid være tilgængelig for driftspersonalet.
4. Der må ikke foregå værkstedsaktiviteter eller lignende samt opbevares forurendene oplag af kemikalier eller lignende på overfladearealer, hvorfra overfladevandet skal opsamles, udledes eller nedsives.

---

### Opsamlingstank

#### Krav til etablering af samletank

5. Samletanken skal have en størrelse, der passer til den ønskede tømningshyppighed og den tilledte mængde tagvand.
6. Samletanken skal anbringes og indrettes, så der er uhindret adgang til tømning.
7. Samletanken skal have overløb til afløbssystemet, der udleder til grøft med afvanding til Felding Bæk.
8. Tanken skal etableres i henhold til gældende regler og normer, herunder følge anvisningen i normen DS 432<sup>5</sup>. Det skal sikres, at der i forbindelse med anlægget ikke opstår sundhedsfare for mennesker eller dyr eller gener for omboende.

---

<sup>5</sup> DS 432, Norm for afløbsinstallationer.



9. Tanken må ikke udsættes for trafiklast. Ingen dele af anlægget må være synlig over terræn (låget må dog være i terræn). Terrænet skal reetableres efter nedgravningen af samletanken.

#### Afstandskrav til samletank

10. Afstande til veje og skel skal mindst være 2m. Afstande til bygninger skal være mindst 3m (DS 415<sup>6</sup>).
11. Afstanden fra samletanken til vandindvindingsanlæg, hvortil der er krav om drikkevandskvalitet skal være mindst 15 m. Afstanden til vandindvindingsanlæg, som forsyner over 10 huse skal være mindst 50m.

#### Drift af samletank

12. Der må ikke ledes andet end tagvand til samletanken.
13. Opsamlings tanken skal tæthedsprøves hvert 10. år.

---

### **Udledning**

---

#### Indretning af udledningspunkt

14. Udledningen skal ske via udløb placeret syd/øst på matrikel 5h Skinbjerg By, Nr. Felding, til grøft der afvander til Felding Bæk, jf. bilag 3.
15. Udløbet fra matriklen skal indrettes således, at al form for hydraulisk regulering i forhold til grøften sker i en udløbsbrønd/-servicebrønd. Den hydrauliske regulering skal ske via vandbremse således, at der maksimalt til grøften og videre til Felding Bæk kun udledes 4,6 l/s.
16. Udløbet skal indrettes med mulighed for at stoppe udledningen, fx med et spjæld, i tilfælde af uheld.
17. Der må kun udledes tag- og overfladevand til Felding Bæk.
18. Hvis afløbssystemet jf. bilag 2 og 3 viser sig ikke at kunne håndtere al overfladevandet under kraftige regnhændelser, skal virksomheden sikre håndteringen af overfladevand på egen grund ved at etablere et forsinkelsesbassin eller lignende. Dette skal der søges tilladelse om hos Holstebro Kommune inden etablering.
19. Den samlede udledning til grøften må ikke give anledning til erosion af grøftens sider og bund.

#### Drift

---

<sup>6</sup> DS 415, Norm for fundering af bygværker.





20. Vandbremsen skal inspiceres mindst én gang årligt og oprensnes efter behov, dog mindst én gang årligt. Ved inspektionen skal blandt andet spjæld, tilløb og afløb efterses.
21. Sandfangsbrønde samt øvrige brønde i forbindelse med afløbssystemet, skal efterses mindst én gang årligt og oprensnes efter behov, dog mindst én gang årligt.
22. Det oprensede materiale skal bortskaffes i overensstemmelse med Holstebro Kommunes anvisninger og den til enhver tid gældende lovgivning.

---

### Nedsivning af overfladevand fra terræn

---

23. Tagvand fra 480m<sup>2</sup> af den østlige del af nyt maskinhus, skal ledes til grøft øst for bygningen via åbne render jf. bilag 2.
24. Overfladevand fra grusplads med et samlet areal på 7591m<sup>2</sup> ledes til nedsivning fra terræn i grøfter rundt langs virksomheden, jf. bilag 3, dog ikke til grøft langs Skjernvej.
25. Grøfterne til nedsivning skal være med beplantning.
26. Al overfladevand skal holdes på virksomhedens egen grund. Der må ikke afledes overfladevand til naboers eller offentlige arealer.
27. Der må ikke opstå overfladisk afstrømning, overfladegener eller gener i øvrigt i forbindelse med nedsivning af overfladevand i grøfterne.
28. Afstanden fra nedsivningsgrøfterne til anlæg der indvinder vand, hvortil der stilles krav til drikkevandskvaliteten, skal være mindst 25m.
29. Afstanden fra nedsivningsgrøfterne til vandløb, søer eller havet skal være mindst 25m.

---

### Tilsyn og kontrol

---

30. Virksomheden skal med den driftsjournal kunne fremvise dokumentation for
  - Hvornår og af hvem eftersyn og oprensning af vandbremse, sandfangsbrønde og brønde i øvrigt er foretaget, jf. vilkår 20 og 21.
  - Tryktest af opsamlingstank, jf. vilkår 13.
31. Når afløbssystemet er færdigetableret, skal der **senest 1 måned efter**, fremsendes en færdigmelding og opdaterede tegninger samt evt. reviderede oplysninger til Holstebro Kommune.



---

## Uheldshåndtering

---

32. I tilfælde af uheld m.v. med risiko for udslip af forurenende stoffer fra virksomheden til vandløbet eller nedsivningsgrøfterne skal Holstebro Kommune kontaktes omgående.
33. Virksomheden skal ved udslip af forurenende stoffer til vandløbet hurtigst muligt sikre, at der lukkes af for det videre afløb til vandløbet.
34. Virksomheden skal sikre den nødvendige oprensning af det forurenede materiale, som efterfølgende skal bortskaffes i henhold til kommunens anvisninger.
35. Virksomheden skal hurtigst muligt og senest 14 dage efter uheld indsende skrivelse til Holstebro Kommune, der beskriver uheldets omfang og indsatsen mod miljømæssige skader, samt beskriver forebyggende foranstaltninger, der begrænser risiko for nye uheld.
36. Konstateres det, at samletanken er utæt, eller er der begrundet mistanke om det, skal Holstebro Kommune straks underrettes.

---

## Ophør

---

37. Ved ophør af driften eller nedbrydning af virksomheden, skal virksomheden træffe de nødvendige foranstaltninger for at undgå forureningsfare og for at bringe stedet tilbage i tilfredsstillende tilstand. Tanke, bygværker, nedløbsbrønde, beholder m.v., hvis indhold kan forurene jord, grundvand og vandløb, skal tømmes og afproppes for at undgå forureningsfare. Ved midlertidig eller permanent ophør af driften gives skriftlig besked til Holstebro kommune.



## Udnyttelse og klagevejledning

### Klagevejledning

Tilladelsen kan ikke påklages til anden administrativ myndighed jf. spildevandsbekendtgørelsens § 18 pkt. 3, § 42 stk. 1 og § 56.

### Søgsmål

Du har dog mulighed for at indbringe afgørelsen for en domstol. Et eventuelt sagsanlæg i henhold til miljøbeskyttelseslovens § 101 skal være anlagt senest 6 måneder efter meddelelsen af denne afgørelse.

### Aktindsigt

Der er mulighed for at se det materiale, der er indgået i sagens behandling. Reglerne for hvilket materiale kommunen må udlevere er fastlagt i forvaltningsloven, offentlighedsloven og lov om aktindsigt i miljøoplysninger.

### Udnyttelse af tilladelsen

Udledningstilladelsen kan udnyttes straks efter modtagelsen.

Tilladelsen bortfalder, hvis den ikke er udnyttet inden 3 år fra denne tilladelses dato.

På Holstebro Kommunes vegne

---

Ida Spangsmose Bak  
Biolog



## Miljøteknisk beskrivelse

Kommunen skal som tilladelsesmyndighed sikre, at udledningen sker i overensstemmelse med retningslinjerne i Holstebro Kommunes Spildevandsplan samt Vandplanen for Nissum Fjord.

---

### Plangrundlag

Virksomheden er placeret i Hovedopland 1.4 Nissum Fjord. Aktiviteter i forbindelse med virksomhedens udledning af tag- og overfladevand skal derfor ske i overensstemmelse med vandplanen for Nissum Fjord 2010-2015, som skal sikre søer, vandløb, grundvandsforekomster og kystvande i udgangspunktet opfylder miljøet "god tilstand" inden udgangen af 2015.

Virksomheden er placeret i det åbne land nær Nr. Felding by og er omfattet af Holstebro Kommunes Spildevandsplan 2011-2016.

---

### Tag- og overfladevandets sammensætning og stofbelastning

Tag- og overfladevand fra virksomheden forventes ikke at indeholde andet end hvad der almindeligvis forekommer i tag- og overfladevand fra ejendomme i det åbne land. Der er med vilkår 4 i tilladelsen stillet vilkår, der skal sikre, at tag- og overfladevand ikke forurenes og derved har negativ effekt på miljøet.

Holstebro Kommune vurderer, at der ikke er behov for fastsættelse af egentlige udlederkrav til udledningen, da der kun er tale om udledning af tag- og overfladevand fra en enkelt ejendom, og størstedelen af overfladevandet fra ejendommen nedsives på egen grund.

---

### Indretning af regnvandssystem

Opsamlingstank: Der er stillet vilkår til opsamlingstanken i henhold til Spildevandsbekendtgørelsen, da den skal graves ned. Disse vilkår skal sikre at samletanken bliver etableret og drevet miljømæssigt forsvarligt. Der er fastsat vilkår om tæthedsprøvning hvert 10. år, for at sikre, at der ikke sker direkte nedsivning under jorden, hvis tanken er utæt. Dette vilkår vurderer Holstebro Kommune er nødvendigt i forhold til V1-kortlægningen af grunden. Ansøger forventer at etablere en Spæncom opsamlingstank med et volumen på 21m<sup>3</sup>. Det opsamlede regnvand skal genbruges til forskellige arbejdsopgaver som virksomheden har, bl.a. spuling af drænrør. Der er overløb fra samletanken til afløbssystemet, der har udledning til grøft, der afvander til Felding Bæk.

Udledningspunkt: Tag- og overfladevand fra dele af matriklen ledes til grøft, der afvander til Felding Bæk. Udløbet skal reguleres til 4,6l/s med en vandbremse. Dette svarer til den udledning, virksomheden havde inden etableringen af nyt maskinhus



og vaskeplads. Holstebro Kommune vurderer, at Felding Bæk ikke er hydraulisk overbelastet og vil kunne håndtere denne mængde overfladevand.

Der er stillet vilkår til drift og vedligehold af regnvandssystemet for at sikre miljøet. Derudover er der stillet vilkår om, at der skal søges om yderlig håndtering af regnvand på egen grund, fx forsinkelsesbassin, hvis systemet ikke kan håndtere store regnhændelser. Dette vilkår er stillet for at sikre vandløbet, hvis det viser sig nødvendigt. Samtidig behøver virksomheden ikke etablere et stort og dyrt anlæg, medmindre det er nødvendigt.

Nedsivning: Krav om nedsivning i grøfter med beplantning, skal sikre en vis fordampning af overfladevandet samt nedbrydning af eventuelle miljøfremmede stoffer i den biologiske fase. Nedsivning fra terræn giver et større areal for nedsivning end ved brug af faskiner. En eventuel pesticidforurening, årsag til V1-kortlægning, vil derfor have mindre sandsynlighed for at blive udvasket til grundvandet ved nedsivning fra terræn. På den måde vurderer Holstebro Kommune, at grundvandet er sikret tilstrækkelig og at tilstanden ikke forværres i forbindelse med projektet. Der er vilkår om, at der ikke må være oplag eller værkstedsfaciliteter på arealer, hvor overfladevandet afledes til nedsivning eller udledning, netop for at beskytte miljøet. Samtidig skal overfladevandet håndteres på egen grund, så det ikke bliver til gene på naboers og offentlige arealer.

---

## Recipenter

---

### Grundvand og drikkevand

---

Nr. Felding Maskinstation er beliggende i Område med Særlig Drikkevandsinteresse (OSD) samt indvindingsopland til Nibsbjerg Vandcenter.

Virksomheden er beliggende på et V1-kortlagt område jf. Jordforureningsloven, hvilket kan betyde, at miljøfremmede stoffer i jorden kan sive ned til grundvandet. I dette konkrete tilfælde er det især pesticider, man har en formodning om at man sandsynligvis kan finde i jorden. En konkret forurening er dog ikke påvist.

### Felding Bæk

---

Udledningen af tag- og overfladevand fra Nr. Felding Maskinstation sker via delvist åben grøft langs Skinbjergvej, der afvander til Felding Bæk.

Målsætningen for Felding Bæk er ikke opfyldt. Strækningen i Felding Bæk, hvortil udledningen sker, er klassificeret som DVFI (4) - moderat forringet biologisk vandløbskvalitet jf. Vandplan I, 2009-2015 og vurdering af den økologiske tilstand i bækken. Årsagen til manglende målopfyldelse skyldes bl.a. spildevandspåvirkning fra åben land.



Holstebro Kommune vurderer dog, at såvel den stofmæssige som hydrauliske begrænsede udledning fra Skinbjergvej 2A og 2 ikke vil være til hinder for, at vandløbet på sigt kan opnå målsætningen "god økologisk tilstand" (DVFI 5).

I forbindelse med projektet bliver Nr. Felding Maskinstation og privat bolig spildevandskloakeret, hvilket forventes at have en positiv effekt på Felding Bæk.

---

### **Vurdering i forhold til internationale naturbeskyttelsesområder samt beskyttelse af visse arter**

---

Ifølge § 6 stk. 1 jf. §§ 7-8 i Habitatbekendtgørelsen<sup>7</sup> kan kommunen ikke give en tilladelse efter Miljøbeskyttelseslovens § 28 stk. 1, hvis tilladelsen efter nærmere vurdering viser sig at kunne skade et internationalt naturbeskyttelsesområde.

Der er som bilag 4 vedlagt en væsentlighedsvurdering af projektets konsekvenser for Natura 2000 området Nissum Fjord.

Udledningen vurderes på det foreliggende grundlag ikke at ville påvirke Nissum Fjord væsentligt, da der vil være tale om meget små mængder tag- og overfladevand fra en enkelt ejendom i oplandet.

Det er endvidere kommunens vurdering, at der med tilladelsens vilkår er stillet de nødvendige krav til sikring af, at såvel dyrearterne som naturtyperne i og omkring Nissum Fjord ikke påvirkes som følge af udledningen.

Ifølge § 10 stk. 1 jf. §§ 7-8 i Habitatbekendtgørelse kan kommunen ikke meddele tilladelse efter miljøbeskyttelseslovens § 28, hvis det ansøgte kan beskadige eller ødelægge yngle- eller rasteområder for dyrearter, der er optaget på habitatdirektivets bilag IV.

Der er ikke kendskab til forekomst af Bilag IV arter i området. Projektet vurderes således ikke at påvirke arterne negativt.

Der skal således ikke foretages en nærmere konsekvensvurdering af projektets virkninger på Natura 2000 områder eller bilag IV-arter. Det skyldes, at projektet ikke i sig selv eller i forbindelse med andre projekter vurderes at kunne påvirke Natura 2000-områder eller konkrete bilag IV-arter væsentligt.

---

<sup>7</sup> Bekendtgørelse nr. 188 af 26. februar 2016 om udpegning og administration af internationale naturbeskyttelsesområder samt beskyttelse af visse arter.



## Bilag

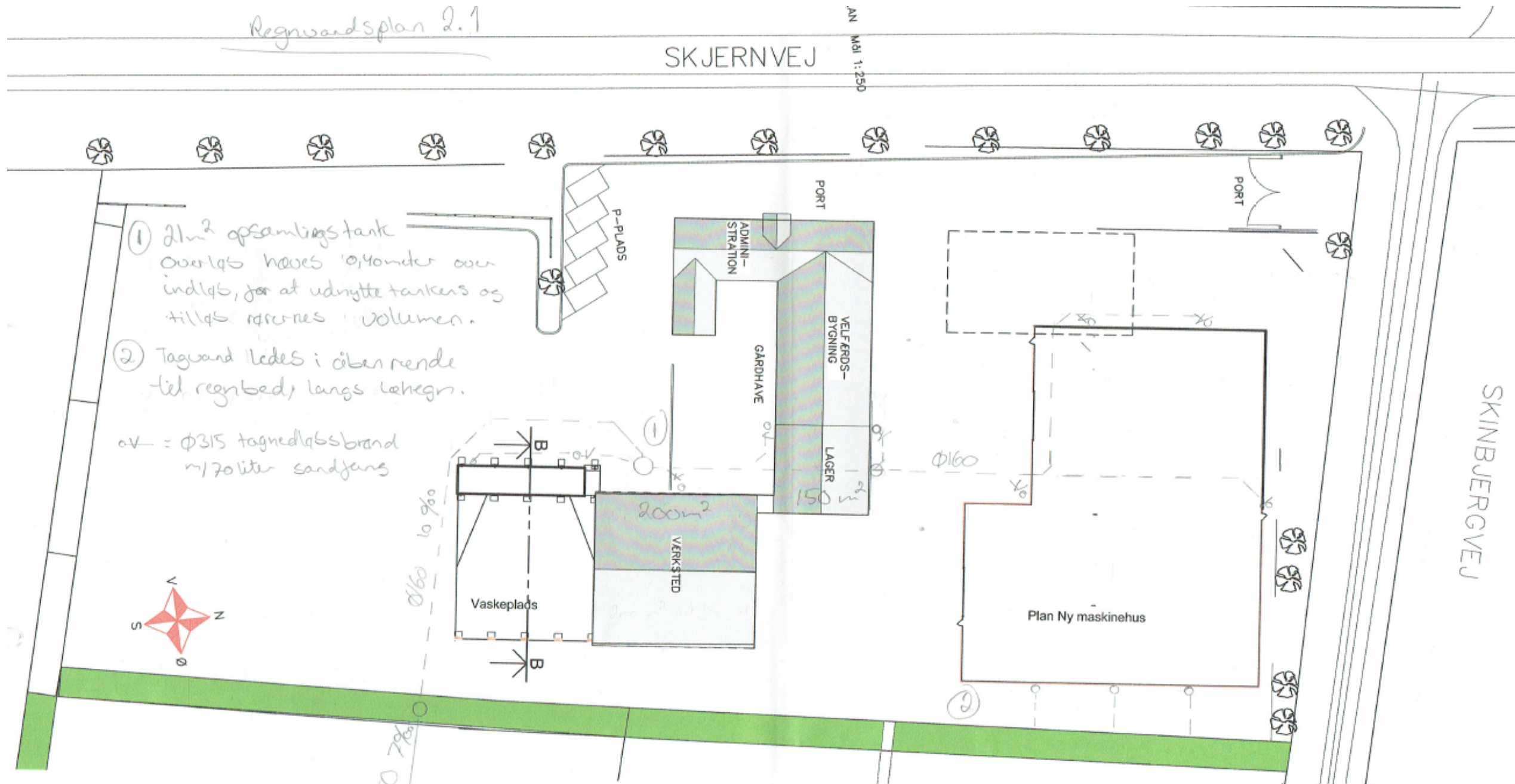
### Bilag 1 – Sagsdokumenter

Ved sagens behandling er der indgået følgende sagsakter:

Afsender	Emne	Dato
Nr. Felding Maskinstation	Ansøgning om håndtering og udledning af tag- og overfladevand	12-11-2016
Holstebro Kommune	Udledning af tag- og overfladevand til grøft	29-02-2016
Holstebro Kommune	Anmoder om supplerende oplysninger	28-04-2016
Nr. Felding Maskinstation	Svar på supplerende spørgsmål	28-04-2016
Holstebro Kommune	Beregning for samletank	02-05-2016
Nr. Felding Maskinstation/Holstebro Kommune	Opsummering af projekt	03-05-2016
Nr. Felding Maskinstation	Tal til beregning af tag- og overfladevand	03-05-2016
Holstebro Kommune	Vandbremse	03-06-2016
Nr. Felding Maskinstation	Telefonnotat. Oplysninger om grøft øst for maskinhus	10-06-2016
Nr. Felding Maskinstation	Kortmateriale med regnvandsplaner	20-06-2016
Holstebro Kommune	Telefonnotat om nedsivning	23-06-2016
Nr. Felding Maskinstation	Ingen bemærkninger til udkast	24-06-2016



Bilag 2 – Regnvandsplan fra ansøgning



Plan 1 : 500

Projekt leder Steen Schubert Mobil 40584075		Sags nr. :
Bygh : Nr. Felding maskinestation	Tlf. nr.: 97 42 40 75	<b>15-02 - 8A</b>
Adr : Skindbjergvej 2 7500 Holstebro		Mål : :
Bygpl. : Skindbjergvej 2A, 7500 Holstebro		Dato : 09.02.2016
Emne : Kloakplan A3	Revideret dato : 9 februar 2016	
Tegner : Arne Brogaard		
 <b>Brogaards Tegnestue</b> Smedegaardsvej 28, Tvis DK 7500 Holstebro Tlf. nr. 9743 5042 Fax. nr. 9743 5173 Mail. arne@brogaards.dk Hjemmeside: www.brogaards.dk		





Bilag 3 – Oversigt tag- og overfladevand fra ansøgning

15-02-0



Beliggenhedsplan 1:1000

Projekt leder --- Mobil 40584075

Bygh : Nr. Felding maskinestation	Mobil nr. 40584075	Tlf. nr. 97 42 40 75	Sags nr. : <b>15-02-0</b>
Adr : Skindbjergvej 2, 7500 Holstebro			
Bygpl. : Skindbjergvej 2A, 7500 Holstebro			
Emne : Grundplan Forslag TV			Mål : :
Tegner : Arne Brogaard	Revideret dato : 17-07-2015		Dato : 12-01-2015



Brogaards Tegnestue

Smedegaardvej 28, Tvis DK 7500 Holstebro Tlf. nr. 9743 5042 Mobil. nr. 2011 7042  
Mail: arne@brogaards.dk Hjemmeside: www.brogaards.dk



---

## Bilag 4 – Væsentlighedsvurdering

---

Væsentlighedsvurdering i henhold til bekendtgørelse nr. 188 af 26. februar 2016 om udpegning og administration af internationale naturbeskyttelsesområder samt beskyttelse af visse arter.

---

### Beskrivelse af projektet

---

I forbindelse med etablering af nyt maskinhus og vaskeplads på Skinbjergvej 2A, Holstebro, skal tag- og overfladevand fra dele af ejendommen udledes til grøft der afvander til Felding Bæk.

Felding Bæk har udløb til Veggen Å som har udløb til Storå, som ender i Nissum fjord, der er internationalt beskyttelsesområde Natura 2000-område nr. 65 (EF-fuglebeskyttelsesområde nr. F 38, habitatområde nr. 58 og Ramsarområde nr. R4).

Det er kommunens vurdering, at udledning ikke vil belaste Felding Bæk hverken hydraulisk eller stofmæssigt i forhold til tidligere, da projektet er en forbedring i forhold til ejendommens tidligere udledning, hvor spildevand også blev udledt. Samtidig forbliver udledningens mængde den samme som før, hvilket reguleres med en vandbremse i udløbet.

I udledningstilladelsen er der fastsat vilkår der skal sikre at nær- og fjernrecipienter ikke bliver påvirket negativt af udledningen.

---

### Sammendrag af væsentlighedsvurderingen

---

Der er foretaget en væsentlighedsvurdering af projektets virkninger på Natura 2000 områder og bilag IV-arter, jf. bekendtgørelse nr. 188 af 26. februar 2016 om udpegning og administration af internationale naturbeskyttelsesområder samt beskyttelse af visse arter (med senere ændringer). Vurderingen er, at projektet ikke i sig selv eller i forbindelse med andre projekter kan påvirke Natura 2000-områder eller konkrete bilag IV-arter væsentligt.

For en detaljeret gennemgang henvises til de følgende afsnit.

---

### EF-Habitatområde nr. 58, Nissum Fjord

---

Udpegningsgrundlaget for habitatområde nr. 58 er:

- 1095** Havlampret (*Petromyzon marinus*)
- 1096** Bæklampret (*Lampetra planeri*)
- 1099** Flodlampret (*Lampetra fluviatilis*)
- 1103** Stavsild (*Alosa fallax*)
- 1106** Laks (*Salmo salar*)
- 1355** Odder (*Lutra lutra*)
- 1831** Vandranke (*Lurionium natans*)
- 1150** \* Kystlaguner og strandsøer



- 1210 Enårig vegetation på stenede strandvolde
- 1310 Vegetation af kveller eller andre enårige strandplanter, der koloniserer mudder og sand
- 1330 Strandenge
- 2130 \* Stabile kystklitter med urteagtig vegetation (grå klit og grønsværklit)
- 2140 \* Kystklitter med dværgbuskvegetation (klithede)
- 2160 Kystklitter med havtorn
- 2190 Fugtige klitlavninger
- 2310 Indlandsklitter med lyng og visse
- 2330 Indlandsklitter med åbne græsarealer med sandskæg og hvene
- 3110 Kalk- og næringsfattige søer og vandhuller (lobeliesøer)
- 3130 Ret næringsfattige søer og vandhuller med små amfibiske planter ved bredden
- 3140 Kalkrige søer og vandhuller med kransnålalger
- 3150 Næringsrige søer og vandhuller med flydeplanter eller store vandaks
- 3260 Vandløb med vandplanter
- 4010 Våde dværgbusksamfund med klokkelyng
- 4030 Tørre dværgbusksamfund (heder)
- 6230 \* Artsrige overdrev eller græsheder på mere eller mindre sur bund
- 6410 Tidvis våde enge på mager eller kalkrig bund, ofte med blåtop
- 7230 Riggær
- 9190 Stilkegeskove og -krat på mager sur bund
- 91D0 \* Skovbevoksede tørvemoser
- 91E0 \* Elle- og askeskove ved vandløb, søer og væld

### Arterne på udpegningsgrundlaget

---

**Hav- og flodlampret** yngler begge i Storå, men ynglen vandrer efter nogle år ud i brak/saltvand. Det vides ikke i hvor høj grad Nissum Fjord bruges som opvækstområde for de to arter, men udledningen vurderes ikke at ændre på arternes gyde- og opvækstmuligheder. Prognosen for arterne er ukendt.

**Bæklampret** lever i Storå, men udledningen vurderes ikke at ændre på artens levesteder – herunder gyde- og opvækstmuligheder.

**Stavsild** er kendt fra Nissum Fjord, og yngler muligvis i Storå, men udledningen vurderes ikke at ændre på artens gyde- og opvækstmuligheder. Prognosen for arten er ukendt.

**Laks** benytter Nissum Fjord som gennemgangsområde til gydepladserne i Storå, men benytter ikke fjorden som opvækstområde. Udledningen vurderes ikke at ændre på artens gyde- og opvækstmuligheder i Storå-systemet. Prognosen for arten er ukendt.

**Odder** lever formentlig udbredt i Storåsystemet og Nissum Fjord, og prognosen er gunstig eller vurderet gunstig. Udledningen vurderes ikke at ændre på artens levesteder – herunder fouragerings- og opvækstmuligheder.



**Vandranke** har en livskraftig bestand i en kanal syd for Felsted Kog, men vurderes ikke at blive berørt af projektet.

### **Naturtyperne på udpegningsgrundlaget**

---

Langt de fleste af habitatnaturtyperne på udpegningsgrundlaget findes ikke i nærheden af projektområdet, og en påvirkning kan udelukkes. Dette gælder dog ikke for de følgende naturtyper:

Hele Nissum Fjord er udpeget til naturtypen **1150 \* Kystlaguner og strandsøer**. Prognosen er ugunstig eller vurderet ugunstig for naturtypen pga. stor belastning af næringsstoffer og en ikke optimal slusedrift.

Det vurderes, at de i afsnit 1 beskrevne foranstaltninger til mindskelse af udledningen af næringsstoffer betyder, at den kommende udledning ikke vil kunne påvirke Nissum Fjord væsentligt.

### **EF-fuglebeskyttelsesområde nr. 38, Nissum Fjord**

---

Udpegningsgrundlaget for fuglebeskyttelsesområdet er:

Rørdrum Y  
Pibesvane T  
Sangsvane T  
Bramgås T  
Rørhøg Y  
Plettet rørvagtel Y  
Klyde Y  
Hvidbrystet præstekrave Y  
Pomeransfugl Tn  
Engryle Y  
Brushane Y  
Lille kobbersneppe T  
Splitterne Y  
Fjordterne Y  
Havterne Y  
Dværgterne Y  
Knopsvane T



Kortnæbbet gås T  
Lysbuget knortegås T  
Pibeand T  
Krikand T  
Spidsand T  
Toppet skallesluger T  
Stor skallesluger T

Da projektet ikke vurderes at have betydning for naturtilstanden i Nissum Fjord, vurderes projektet ligeledes ikke at have betydning for yngle- og trækfuglene, som fremgår af ovenstående udpegningsgrundlag.

---

#### **Bilag IV arter**

---

Følgende arter og grupper fra habitatdirektivets bilag IV (strengt beskyttede arter) kunne tænkes at forekomme i nærområdet:

Småflagermus: Projektet vil ikke påvirke flagermusenes fouragerings muligheder i området.

Birkemus: Arten er ikke registreret i området.

Odder: Der henvises til ovenstående.

Markfirben: Holstebro Kommune har ikke kendskab til forekomster nær projektet.

Stor vandsalamander, løgfrø, og spidssnudet frø: Projektet vurderes ikke at få negative konsekvenser for arterne.

Grøn kølleguldsmed: Findes i Storå-systemet. Projektet vurderes ikke at ville påvirke dens levesteder.

Vandranke: Der henvises til ovenstående.