



**Myndighed - Teknik &
Miljø**

Tlf. +45 74 92 83 67
Mobil +45 61 15 34 56
E-mail
johmlud@toender.dk

Sagsnr.:
09.02.00-P19-22-23

12. juli 2024

TILLÆG TIL MILJØGODKENDELSE

Afgørelse om ikke udarbejdelse af Basistilstandsrapport

Tillæg til miljøgodkendelse til Tønder Biogas A/S, Midtmosevej 4, 6270 Tønder

Venlig hilsen

Johanne Marie Ludvigsen
Miljømedarbejder

Myndighed - Teknik & Miljø
Tønder Kommune
Wegners Plads 2
6270 Tønder
toender.dk

Datablad

Ansøger:

Navn: Tønder Biogas A/S

Adresse: Midtmosevej 4, 6270 Tønder

Telefonnummer: 41 73 42 12

e-mail: hedu@cisc.dk

Kontaktperson: Henrik Duedahl

Virksomhedsoplysninger:

CVR nummer: 34578478

P-nummer: 1017681377

Beliggenhed: Midtmosevej 4, 6270 Tønder

Matrikel: 255b, Hostrup Ejerlav, Hostrup

Listepunkt:

Hovedaktivitet nr: 5.3.b)i) Affaldshåndtering, Nyttiggørelse eller en blanding af nyttiggørelse og bortskaffelse af ikke-farligt affald, hvor der foregår en biologisk behandling og der udelukkende sker en anaerob nedbrydning af mere end 100 tons pr. dag.

Biaktivitet:

CO₂ anlæg til forflydning af CO₂ samt fyringsanlæg til opvarmning i processen.

Sagsbehandler:

Johanne Marie Ludvigsen, miljømedarbejder, Myndighed - Teknik og Miljø

Tlf.: 61 15 34 56

Mail: johmlud@toender.dk

KS: Rie Jasmund Eilersen, miljømedarbejder, Myndighed - Teknik og Miljø

Sags id: 09.02.00-P19-22-23

Høringsperiode:

Offentliggørelse:

Klagefrist:

Indholdsfortegnelse

TILLÆG TIL MILJØGODKENDELSE	1
Indledning	4
Baggrund	4
Gældende miljøgodkendelser og tilladelser	5
Retsbeskyttelse og revurdering.....	5
Risiko	5
Afgørelse om miljøgodkendelse	6
Vilkår	6
Vurdering af miljøvurderingspligt.....	9
Afgørelse om ikke udarbejdelse af basistilstandsrapport.....	11
Miljøteknisk beskrivelse.....	12
Vurderinger og begrundelser	20
Klagevejledning	25
Bilag.....	26

Indledning

Tønder Biogas A/S er et biogasanlæg, som er påbegyndt biogasproduktionen og som samtidig er midt i byggeprocessen. I forbindelse med ejerskifte er der sket ændringer til ønsket om indretningen af anlægget. Derfor er der søgt om tillæg til miljøgodkendelse, som dækker ændringerne på anlægget.

Der er sket ændringer i byggeriet og de tekniske anlæg samt i forventningerne til driften af anlægget. Ønsket om mængden af biomasse, som kan behandles i anlægget er stadig det samme.

Baggrund

Tønder Biogas A/S har miljøgodkendelse til etablering af biogasanlæg til 930.000 tons biomasse meddelt i november 2021.

Herudover er der i mellemtiden meddelt tilladelse til etablering af anlæg til at indfange og fordråbe CO₂.

Tønder Biogas A/S er omfattet af godkendelsesbekendtgørelsen¹ og er opført på bilag 1 under listens pkt. 5.3 b)i), som omfatter *Affaldshåndtering, Nyttiggørelse eller en blanding af nyttiggørelse og bortskaffelse af ikke-farligt affald, hvor der foregår en biologisk behandling og der udelukkende sker en anaerob nedbrydning af mere end 100 tons pr. dag.*

Herudover har virksomheden en biaktivitet, *Kraft- og varmeproduktion Gasoliekedel på 2,7 MW, som erstattes af en naturgaskedel på 2,7 MW*, der desuden er omfattet og reguleret af Miljøministeriets bekendtgørelse nr. 1535 af 9. december 2019 om miljøkrav for mellemstore fyringsanlæg.

Baggrunden for denne afgørelse er, at virksomheden har søgt om miljøgodkendelse til at gennemføre planlagte ændringer af Tønder Biogas. I forbindelse med ejerskifte midt i byggeprocessen, er der ønske om ændringer af anlægget. Mængden af biomasse til anlægget er stadig den samme, som godkendt i miljøgodkendelse af 4. november 2021. Der er samlet set ikke væsentlige ændringer i anlægget. Ligesom driften af anlægget ikke forventes, at være ændret væsentligt i forhold til tidligere. Der er dog ønske om, at vilkår omkring modtagelse af biomasser gøres mere smidig.

¹ [Godkendelsesbekendtgørelsen](#), nr. 1083 af 9. august 2023

Der er i dette tillæg til miljøgodkendelsen fastsat vilkår, der er vurderet relevante i forbindelse med ændringer på anlægget. Godkendelsen meddeles, som et tillæg til den eksisterende miljøgodkendelse af 4 november 2021.

Nedenstående afgørelser er således stadig gældende.

Gældende miljøgodkendelser og tilladelser

- Miljøgodkendelse, afgørelse om basistilstandsrapport, til ENVO Biogas Tønder A/S, Midtmosevej 4, 6270 Tønder af 4. november 2021.
- Miljøgodkendelse af CO₂-anlæg og anmeldelse af fyringsanlæg på 2,7 MW af 30. august 2023.
- Tilladelse til nedsivning af tag- og overfladevand meddelt sammen med denne godkendelse den 12. juli 2024.

Retsbeskyttelse og revurdering

Retsbeskyttelsesperioden for de vilkår, der med nærværende afgørelse meddeles efter miljøbeskyttelseslovens § 33 stk. 1 og udløber 8 år efter afgørelsens meddelelse.

Kommunen vil tage virksomhedens miljøgodkendelse op til næste regelmæssige revurdering senest 8 år efter meddelelsen af denne afgørelse. En godkendelse af en bilag 1 virksomhed skal også tages op til revurdering, så den har virkning senest 4 år efter, at EU-Kommissionen har offentliggjort en BAT-konklusion i EU-Tidende, der vedrører virksomhedens hovedlistepunkt.

Tilsynsmyndigheden kan også til enhver tid revidere vilkårene for en virksomheds godkendelse for at forbedre virksomhedens kontrol med egen forurening (egenkontrol) eller opnå et mere hensigtsmæssigt tilsyn.

Risiko

Tønder Biogas er omfattet af risikobekendtgørelsen som en kolonne 2 virksomhed pga. af oplag af biogas og ammoniak, som er risikostoffer.

Biogasanlægget er en kolonne 2 virksomhed, da der kan være mere end 10 og mindre end 50 ton gas på anlægget.

Sikkerhedsdokumentationen for Tønder Biogas har været sagsbehandlet i et samarbejde mellem risikomyndighederne: Arbejdstilsynet, Brand og Redning Sønderjylland, Politiet og Tønder Kommune.

Acceptkriterier efter Risikohåndbogen er overholdt.

Denne afgørelse er samtidig en accept af virksomhedens sikkerhedsrapport.

Afgørelse om miljøgodkendelse

Miljøgodkendelse efter Miljøbeskyttelseslovens § 33, stk. 1, jf. lovens § 36 til planlagte udvidelser eller ændringer af biogasanlægget.

Godkendelsen omfatter kun de miljømæssige forhold, som er defineret i Miljøbeskyttelseslovens kapitel 5 og godkendelsesbekendtgørelsen.

Vilkårene i den eksisterende miljøgodkendelse og det efterfølgende tillæg er stadig gældende.

Vi meddeler tilladelse til, at virksomheden udbygges og ændres som anført i beskrivelsen og som det i øvrigt fremgår af sagens akter på følgende vilkår:

Vilkår

Generelt

1. Godkendelsen til ændring og drift af Tønder Biogas A/S bortfalder, hvis den ikke er udnyttet inden 2 år efter offentliggørelsen. Med udnyttet menes det, at alle bygninger er opført og taget i drift.
2. En kopi af godkendelsen skal til enhver tid være tilgængelig på virksomheden for de personer, der har ansvaret for virksomhedens indretning og drift.

Indretning og drift

Biomasser

Vilkår 12 i gældende miljøgodkendelse af 4. november 2021 erstattes af

3. Anlægget godkendes til at modtage og behandle følgende mængder biomasser pr. år:

Biomasse	Mængde (tons)
Flydende husdyrgødning	500.000 – 700.000
Fast husdyrgødning	45.000 – 175.000
Landbrugsbiomasse som halm, græs, afrens osv.	65.000 – 90.000
Industrielle restprodukter som kartoffelpulp, kartoffelmel, roemelasse, affaldskorn, olieholdige produkter, KOD, affald fra levnedsmiddel, alkoholer og organiske syrer	100.000 – 300.000
Samlet indvejet mængde	Max. 930.000

Vilkår 11 i gældende miljøgodkendelse fra 4. november 2021 erstattes af

4. Før modtagelse af industrielle restprodukter skal Tønder Kommune have tilsendt oplysninger om restproduktet svarende til deklaration efter § 13 i "affald til jord bekendtgørelsen"². Der skal desuden redegøres for, at modtagelse og behandling af det pågældende restprodukt kan ske i overensstemmelse med forudsætningerne for godkendelsen, herunder anlæggets lugtemission.

Vilkår 16 i gældende miljøgodkendelse fra 4. november 2021 erstattes af

5. Oplag af substrat skal ske i egnede beholdere og transporteres i egnede lukkede rørsystemer.

Vilkår 25 og vilkår 53 i gældende miljøgodkendelse fra 4. november 2021 erstattes af

6. Rengøring af køretøjer skal ske indendørs med lukkede porte, døre og vinduer. Dog kan hjulvask foregå udendørs i særligt indrettede områder til hjulvask.
7. Vilkår 30 i gældende miljøgodkendelse fra 4. november 2021 fjernes.

Spildevand

Vilkår 48 i gældende miljøgodkendelse af 4. november 2021 erstattes af

8. Vand fra rengøring af lastbiler, hjulvask, installationer og bygninger skal tilføres biogasanlægget.
9. Inden pumpning af drænvand fra tankgården, skal inspektionsbrønde ved tankene kontrolleres i forhold til udsivning af biomasse fra tankene.

Egenkontrol

10. Der skal føres en månedlig kontrol med, at volden/barriere omkring beholderområdet er tæt og kan tilbageholde biomassen i tilfælde af evt. kollaps af en tank.
11. Anlæggets drift skal overvåges af SRO-anlæg (Scada).

² Affald til jord bekendtgørelsen nr. 1001 af 27. juni 2018.

Driftsjournal

12. Dato for kontrol af vold/barriere og resultat af kontrol.

13. Dato, inspektionsbrønds ID-nummer og resultat af kontrol med inspektionsbrønde ved tankene inden pumpning af drænvand (vilkår 9).

Risiko / forebyggelse af større uheld

14. Maksimale oplagsmængder af farlige stoffer på anlægget

Stof	Maksimale oplagsmængder
Rå biogas	48 tons
Isobutan	450 kg
Flydende brandfarlige gasser, kategori 1 eller 2 inkl. LPG og naturgas	39 kg
Ammoniak	2 x 400 kg
Dieselolie	5.700 liter

Driftsforstyrrelser

15. Virksomheden skal i tilfælde af driftsuheld med konsekvenser for omgivelserne straks anmelde uheldet til Beredskabet på tlf. nr. 112.

16. Ved driftsforstyrrelser, som kan give gene for omkringboende, skal der ske orientering om tidspunkt og forventet tidsrum til omkringboende der forventes, at kunne opleve gene.

17. Ved driftsuheld, hvor der er risiko for forurening af jord, luft eller vand, skal virksomheden foretage de fornødne foranstaltninger for at undgå forurening. Uheld skal hurtigst muligt, og inden 14 dage indberettes skriftligt til Tønder Kommune, Myndighed. Indberetningen skal indeholde en redegørelse om uheldets art, omfang og en beskrivelse af eventuelle virkninger på miljøet. Derudover skal det beskrives hvordan lignende uheld kan undgås i fremtiden.

Generelle oplysninger

Virksomhedens affald skal håndteres og bortskaffes i overensstemmelse de til enhver tid gældende regler herfor og i overensstemmelse med kommunens regulativ for erhvervsaffald³.

Virksomhedens olietanke reguleres efter gældende olietankbekendtgørelse⁴.

Opbevaring af farligt affald reguleres af Tønder Kommunes Forskrift for at olie og kemikalieaffald⁵

Virksomheden må ikke ændres bygningsmæssigt eller driftsmæssigt på en måde, som indebærer forøget forurening, før udvidelsen eller ændringen er vurderet og hvis nødvendigt godkendt af kommunen efter miljøbeskyttelseslovens § 33.

Efter miljøbeskyttelseslovens § 71 er det den, der er ansvarlig for forhold eller indretninger, som kan give anledning til forurening, der straks skal underrette tilsynsmyndigheden, hvis driftsforstyrrelser eller uheld medfører væsentlig forurening eller bevirker fare for det.

Tønder Kommune er tilsynsførende myndighed efter miljøbeskyttelseslovens kapitel 9 og kontrollerer, at de meddelte vilkår overholdes.

Vurdering af miljøvurderingspligt

Biogasanlægget er omfattet af punkt nr. 10 i miljøvurderingslovens bilag 1:

Anlæg til bortskaffelse af ikke-farligt affald ved forbrænding eller kemisk behandling (som defineret i bilag I til direktiv 2008/98/EF afsnit D9) med en kapacitet på over 100 tons/dag.

Biogasanlægget har en kapacitet på over 100 tons/dag, der er derfor udarbejdet en miljøvurdering af anlægget i 2013. Tønder Kommune har herudfra den 18. september 2014 givet VVM-tilladelse til etableringen af anlægget. Kommunen har herefter den 21. maj 2021 vurderet, at tilladelsen stadig er gældende, da der har pågået planlægning og realisering af projektet siden tilladelsen blev givet.

Ændringer eller udvidelse af projekter på bilag 1 i miljøvurderingsloven, er omfattet af punkt 13a på bilag 2 til Miljøvurderingsloven.

Vi har på baggrund af ansøgers skema "Tønder Biogas - Sammenligning af design for VVM" gennemført en vurdering af, om projektet skal VVM-vurderes.

³ [Regulativ for erhvervsaffald, Tønder Kommune](#)

⁴ [Bekendtgørelse nr. 1257 af 27. november 2019 om indretning og drift af olietanke, rørsystemer og pibelines](#)

⁵ Forskrift [Håndtering og opbevaring af farligt affald og kemikalier i Tønder Kommune](#)

Mængden af biomasse, som håndteres på anlægget er stadig 930.000 ton, som godkendt i miljøgodkendelsen fra 2021.

Fordelingen af biomasserne er ændret således, at energiafgrøderne er udgået. De er primært erstattet med afgrøderester samt industrielle restprodukter, som ikke kan anvendes til fødevarer eller foder.

Der sker ændring af anlæggets design, hvor fordelingen af tanke ændres, men volumen af tanke til opbevaring er stadig den samme.

Alle biomasser til biogasanlægget aflæsses fortsat i lukket bygning, substrater pumpes dog via lukket system til substrattanke.

Beregninger af støj fra anlægget viser ingen forøgelse af støjbelastningen af omgivelserne og støjgrænserne kan stadig overholdes. Ligesom beregninger af lugt fra anlægget viser, at lugtgenegrænserne fortsat overholdes til de omkringboende.

Kapacitet til afbrænding af gas via fakler er forøget fra 8.000 – 10.000 Nm³/time for at sikre, at al gas kan afbrændes i tilfælde af, at gassen ikke kan afsættes til nettet. Kapaciteten af det samlede gaslager på anlægget er 47.957 m³.

Ændringen i biomasser betyder at nogle af transporterne flytter fra at være faste til flydende og andre fra flydende til faste. Der vil stadig være ca. 250 transportere i det daglige og ca. 280 i kampagneperioder. Alle biler kører ind af samme indkørsel og ud af samme udkørsel. Alle aflæsninger af biomasser sker i teknikbygningen for lukkede porte.

Ændringerne på anlægget, som behandles i dette tillæg til miljøgodkendelse, vurderes ikke at give væsentlige påvirkninger på miljøet, som kræver, at der skal laves miljøscreening af projektet.

Vi vurderer herudfra, at ændringerne i projektet ikke er omfattet af miljøvurderingslovens bilag 2, punkt 13a, og der er derfor ikke lavet en screening af projektændringerne.

Afgørelse om ikke udarbejdelse af basistilstandsrapport

Vi træffer afgørelse efter Godkendelsesbekendtgørelsens §15 stk. 1 om, at der ikke skal udarbejdes en basistilstandsrapport.

Vi skal jf. godkendelsesbekendtgørelsens §14 vurdere, om virksomheden skal udarbejde en basistilstandsrapport, der kan dokumentere jordens og grundvandets oprindelige tilstand ved meddelelsen af denne revurdering med hensyn til forurening. Formålet med rapporten er bl.a. at danne grundlag for krav om genopretning ved driftsophør.

Der er i forbindelse med gældende miljøgodkendelse afgjort, at biogasanlægget ikke kræver, at der udarbejdes basistilstandsrapport. Der vurderes stadig ikke, at være processer på anlægget, som giver længerevarende påvirkning af jord- og grundvand på virksomhedens areal. Virksomheden skal derfor ikke udarbejde en rapport med oplysninger om og dokumentation for jordens og grundvandets tilstand med hensyn til forurening.

Miljøteknisk beskrivelse

Den miljøtekniske beskrivelse er hovedsaglig baseret på ansøgningen om miljøgodkendelse, med tilhørende bilag. Herudover er sikkerhedsdokumentation i forbindelse med myndighedsbehandlingen af biogasanlægget, som risikovirksomhed indgået i sagsbehandlingen.

Ansøger og ejerforhold

Ansøger: PlanEnergi

Kontaktperson: Peter Salling / Bettina Veje Andersen 20 75 53 81 / 20 29 29 22
ps@planenergi.dk / bva@planenergi.dk

Virksomhed: Tønder Biogas
Midtmosevej 4
6270 Tønder

Virksomhedens kontaktperson: Henrik Duedahl 41 73 42 12
hedu@cisc.dk

Eablering

Virksomheden er etableret og udbygges i forbindelse med sagsbehandling og meddelelse af tillæg til miljøgodkendelse. I forbindelse med tillægget sker der en ændring af designet, da der er kommet nye ejere siden miljøgodkendelsen blev meddelt og anlægget kun er delvist opført.

Anlægget forventes udbygget i løbet af 2024 og 2025 og sat i drift løbende. I forbindelse med meddelelse af dette tillæg til miljøgodkendelse overstiger mængden af gas på anlægget de 10 tons, som der er tilladelse til uden sikkerhedsgodkendelse.

Kort beskrivelse af det ansøgte projekt

Tønder Biogas ønsker at ændre designet af biogasanlægget i forhold til det der tidligere er givet tilladelse til (2021). Der søges derfor om et anlæg, som mest af alt består af et ændret design.

Mængden af biomasse er uændret, dog er energiafgrøder udgået. De erstattes primært af afgrøderester for at Biogasanlægget kan ISCC certificeres (International Sustainability &

Carbon Certification, som er en certificeringsordning for bæredygtighed og drivhusgasemissioner) samt industrielle restprodukter, som ikke kan anvendes til fødevarer eller foder.

Procesdesignet er ændret til en mere traditionel termofil anarob proces, hvor der arbejdes uden tilbageførsel af tørstof. I stedet etableres et større rådnetankvolumen, hvorved der opnås en gennemsnitlig opholdstid på ca. 55 dage for den samlede biomasse. For at sikre effektiv udrådning af biomasser med højt tørstof. Omsætningsgraden forventes derfor at være tilsvarende forrige design.

Anlægget vil fremover bestå af:

- Et biomasseindtag på max. 930.000 ton pr. år.
- Kontor, administration og personalefaciliteter på ca. 300 m².
- Teknikbygning med sluser, aflæsningsfaciliteter, 3 indleveringstanke (IT), 3 udleveringstanke (UT), laboratorie samt moduler til luftrensning med ventilation. Herudover er der pumper, rørinstallationer, kedelrum, opvarmning/varmegenvinding og lignende i Teknikbygningen på ca. 4.000 m².
- En bygning til fiberseparation med ventilation, (Separation).
- Pumpehuse (PH1), (PH2) (PH3), (PH4) og (PH5).
- Værksted
- 4 brovægte til at veje materiale og køretøjer ind og ud
- 2 forlagertanke til gylle
- 4 forlagertanke til anden flydende biomasse (substrattanke)
- 8 rådnetanke i stål (PD)
- 6 rådnetanke i stål med gaslager i dobbeltmembran (SD og TD)
- 2 hygiejniseringsstanke
- 3 lagertanke (DST)
- 4 gasfakler
- 1 gaskedel på op til 2,7 MW
- 1 afkast fra luftrenseanlæg op til 45 meter
- 1 afkast fra luftrenseanlæg op til 30 meter
- En række mindre afkast
- 1 anlæg til fangst, tryksætning og forflydning af CO₂, bestående af 2 linjer og 4 lagertanke
- 1 anlæg til opgradering (separering af CH₄ og CO₂) bestående af 5 linjer
- 1 biofilter
- 1 BMR-station (kontrol af renhed og levering til gasnettet)

Anlægget vil fremover producere:

- Anlægget vil sammenlagt producere op til ca. 86 mio. Nm³ biogas pr. år. Svarende til, at der maks. kan injiceres 51,7 mio. Nm³ metangas til nettet via BMR-station.
- Og ca. 34 mio. Nm³ CO₂ som forflydes og køres bort til 3. part. CO₂-anlægget kan maksimalt producere op til 60.000 tons (-20C og 20 bar) CO₂ om året..
- Ca. 837.000 ton afgasset biomasse pr. år, som bringes retur til landmænd og planteavlere som gødning.

Indretning og drift

Virksomhedens daglige driftstid

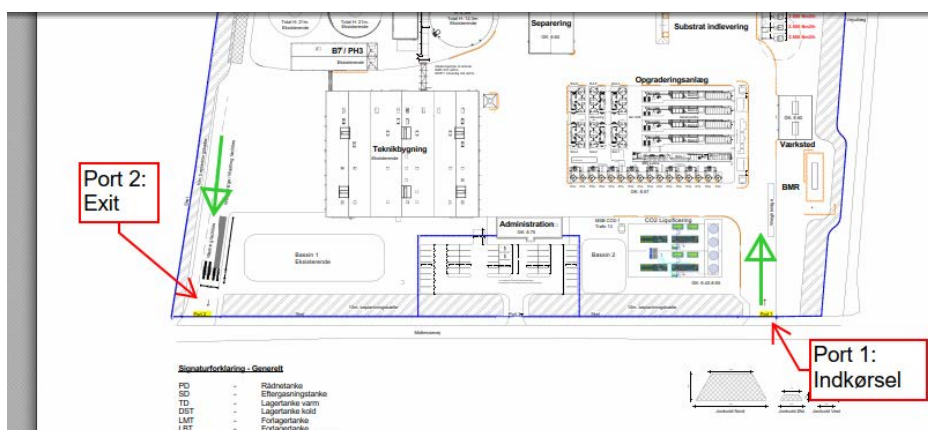
Åbningstider	Mandag – fredag	Lørdag	Søndag
Biogasanlæg	05.00 – 22.00	06.00 – 22.00	06.00 – 22.00
CO₂ forflydning	05.00 – 20.00	07.00 – 18.00	08.00 – 18.00
Kampagnekørsel	05.00 – 22.00	06.00 – 22.00	06.00 – 22.00

Kampagneperioder vil være maksimalt 30 dage pr. år i perioder af 5 dage af gangen i månederne fra april til september.

Kampagneperioder er udbringning af afgasset biomasse før forårs- og efterårssåning samt tilkørsel af høstede eller indsamlede grønne biomasser til anlægget.

Til- og frakørselsforhold

Pladsen etableres med 3 overkørsler til Midtmosevej. Der laves ensrettet kørsel på anlægget og der etableres derfor en indkørsel i den østlige ende af pladsen og en udkørsel i den vestlige ende. Midt på etableres der en personaleparkeringsplads også med overkørsel til Midtmosevej.



Der vil kun i forbindelse med helt særlige forhold på Biogasanlægget, ved åbning og servicering af tank, luftrenseanlæg eller hvis der sker uheld være behov for at benytte overkørslerne som dobbeltrettede overkørsler.

Forurening og forureningsbegrænsende foranstaltninger

Luftforurening

Luftforurening kan komme fra ventilationsluft fra teknikbygning, som renses gennem luftrenseanlæg og afledes gennem afkast 1, i kombination med afkast fra kedel, fra afkast fra mellemrummet mellem inder- og yderdugge på tankene samt afkast 2 fra substrattanke som udledes via biofilteret. Beregning af lugt fra anlægget er lavet ud fra disse kilder. Der er lavet beregninger af lugt omkring anlægget og nærmeste naboer vil ifølge beregningerne opleve en maksimal påvirkning på 7 LE/m^3 , hvor grænsen i det åbne land er på 10 LE/m^3 .

I forbindelse med etablering af CO_2 anlægget er der ingen udledninger fra opgraderingsanlægget. Biogassen ledes fra anlæggets tanke til afsvovlingsanlægget, hvis formål er at fjerne det meste af svovlet i gassen. Herefter ledes gassen videre til de aktive kulfiltre for at polere gassen, hvorved svovlindholdet reduceres yderligere. Efterfølgende komprimeres gassen og presses igennem membranlægget. Membranlægget adskiller metangassen fra CO_2 -gassen. Metangassen ledes til nettet via BMR-stationen og CO_2 gassen ledes til CO_2 anlægget for yderligere behandling. Hvor den allersidste svovl renses fra i kulfiltre og CO_2 sendes til lagertankene, hvor det opbevares flydende. Udskiftning eller rensning af kullene sker når kullene er mættede.

Herudover vil der kunne opstå lugt i forbindelse med afbrænding af gas i faklerne og i forbindelse med evt. uheld på anlægget.

Spildevand

På biogasanlæg er der 2 typer spildevand. Der er sanitært spildevand fra anlæggets personalefaciliteter, som samles i en samletank og køres til rensningsanlæg. Herudover er der spildevand bestående af regnvand fra tage, befæstede og ubefæstede arealer. Regnvand fra tag på teknikbygning opsamles og bruges til vask af køretøjer, herefter vil vandet kunne indeholde gødningsrester. Derfor ledes vandet videre ind i processen i biogasanlægget. Det øvrige regnvand fra bygningsflader og overdækninger nedsives. Regnvand fra større befæstede arealer nedsives ligeledes, men via regnvandsbassiner.

Der kan forekomme spild af plantematerialer i forbindelse med, at der køres ensilage eller lignende plantemateriale til anlægget, det forventes dog, at være begrænsede mængder. Al gulle og husdyrgødning håndteres i teknikbygningen og der vil derfor ikke være spild af husdyrgødning udendørs i den daglige drift.

Kondensat fra tørring af den rå biogas betragtes også som spildevand, dette kondensat ledes til efterlagertankene og udbringes som gødning sammen med den afgassede gylle.

Støj

I forbindelse med beregning af støj på anlægget er der regnet med worst case, altså fuld drift på alt på anlægget, for at være sikker på, at støjgrænserne kan overholdes i den mest støjbelastede situation. Det vil være meget sjældent, at støjniveauet fra anlægget vil nå denne intensitet. Støjgrænserne er overholdt til alle omkringboende også i denne situation. Støj fra opgraderingsanlægget er ikke regnet med, da anlægget er indkapslet og der forventes ingen støj fra opgraderingsanlægget.

Affald

Affald fra anlægget består hovedsaglig af landbrugsplast, rengøringsartikler, smøre- og hydraulikolier mm. Disse produkter sorteres og opbevares sorteret i egnede beholdere og afhændes som erhvervsaffald. Mængderne af olieprodukter forventes at være lille, da der vil blive indgået serviceaftaler, hvor montørerne selv medbringer og bortskaffer olieprodukter.

Farligt affald opbevares i godkendte beholdere med spildbakker under og indendørs på tætte belægninger eller udendørs med spildbakke og påkørselssikring. Affald afhændes efter gældende regler.

Hjælpestoffer

Hjælpestoffer i form af stoffer til brug i luftrenseanlægget og hjælpestoffer til biogasanlægget opbevares indendørs. Der benyttes spildbakker under oplagene. Opbevaringspladsen er indrettet sådan, at spild kan holdes inden for et afgrænset område og uden mulighed for afledning til jord, grundvand, overfladevand eller kloak.

Der bruges aktivt kul til polering af gassen for at fjerne svovl.

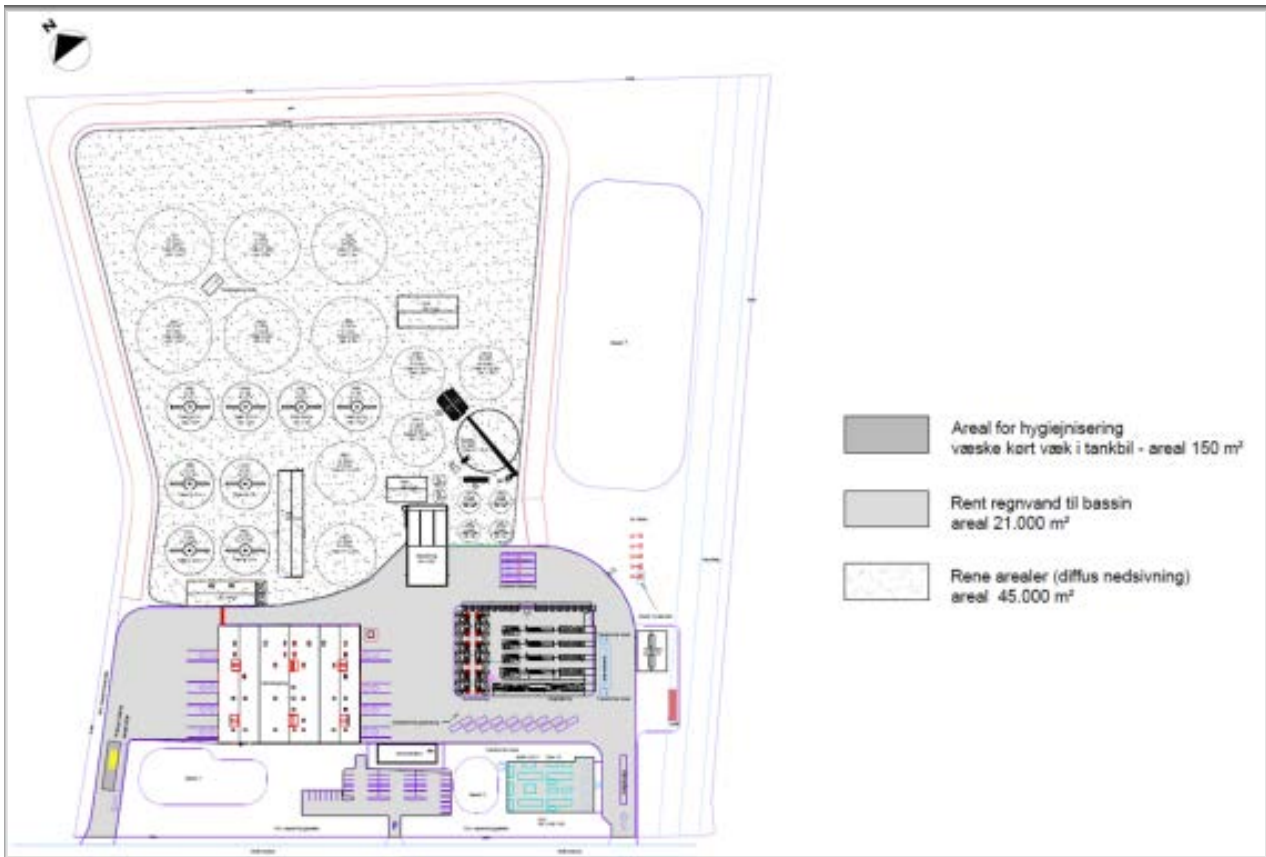
Jord- og grundvandsforurening

Pladsen er opdelt i zoner og risikoen for at forårsage en jord- og grundvandsforurening forventes at være lav.

Pladsen er opdelt i en zone omkring tankene, hvor der forventes, at kunne etableres diffus nedsivning. Hvor der ikke håndteres biomasser uden for tankene.

En zone hvor der forventes, at være rent regnvand, men hvor der sker færdsel, spildevand herfra nedsives via bassin til nedsivning.

En mindre zone omkring rengøring af lastbilhjul og ved påfyldning af substrater, hvor spildevandet bringes ind i biogasanlæggets proces.



Risikobetonede aktiviteter

Virksomheden er omfattet af risikobekendtgørelsen. Der er foretaget en særskilt vurdering af risikoforholdene og de foranstaltninger Tønder Biogas etablerer for at forebygge større uheld og imødegå følgerne heraf.

Oplysninger om mulige driftsforstyrrelser eller uheld

Strømsvigt

Ved strømsvigt følger anlægget den nedskrevne procedure for sikring af at gassen ledes til anlæggets gasfakler.

Der er etableret nødstrømsanlæg på biogasanlægget. Nødstrømsforsyningen etableres med en kapacitet der kan holde SRO-anlægget samt installationer, der indgår i sikkerhedssystemet, så som gasblæsere og gasfakler. Kun ved strømsvigt og nedbrud af nødstrømsanlæg kan det blive nødvendigt at udlede gas via overtryksventiler.

Nødstrømsforsyningen leveres af en eller flere dieselgeneratorer placeret henholdsvis i kedelrummet og ved et pumpehus.

Gasudslip

Alle medarbejdere som færdes udendørs på anlægget, skal bære gasdetektorer. Medarbejdere i værkstedet, kontoret samt chauffører bærer dog ikke gasdetektorer. Hvis gasdetektorer giver udslag, har anlægget en mere følsom detektor (en såkaldt "sniffer"), som kan benyttes til at spore om/hvor der måtte være et evt. gasudslip. Gasdetektorer kan måle flere parametre, som fx ilt, svovlbrinte og kulmonoxid.

Der er regler for hele biogasbranchen omkring tvungen årlig undersøgelse for metantab med opfølgende handlingsplan. Denne ordning er igangsat pr. 1. januar 2023 og Tønder Biogas vil således være omfattet heraf for den del af anlægget der er i drift. Den resterende del af anlægget vil blive omfattet, når det idriftsættes.

Biomasseudslip

Der er i forbindelse med projektet foretaget beregning på kollaps af største tank. Den største tank bliver en af de ansøgte ståltanke. Tankene er placeret på et fundament oven på jorden, hvilket betyder at hele tankens volumen vil kunne løbe ud ved et kollaps eller en lækage. Dette er ligeledes gældende for anlæggets betontanke, hvilket gør at biomassen herfra ligeledes vil kunne flyde ud på arealet. De udførte beregninger viser, at indholdet fra den største ståltank vil kunne tilbageholdes inden for vold og barrierer.

For at sikre at der ikke sker udslip af biomasser, er der på egenkontrol og runderingsskemaer punkter der gør at anlæggets medarbejdere kontrollerer anlæggets tanke regelmæssigt. Anlægget har generelle procedurer for håndtering af udslip af hjælpestoffer og biomasse. I forhold til udslip af større mængder biomasse er der ligeledes en procedure herfor. Denne vil være beskrevet i anlæggets interne beredskabsplan.

Udslip af hjælpestoffer

Opbevaring af hjælpestoffer vil ske i egnede beholdere, som placeres i spildbakker/opsamlingskar.

For at sikre, at der ikke sker udslip af hjælpestoffer er der på egenkontrol og runderingsskema punkter, der gør at anlæggets medarbejdere kontrollerer dette regelmæssigt. Anlægget har generelle procedurer for håndtering af udslip af hjælpestoffer og biomasse.

Særlige forhold i forbindelse med opstart/nedlukning

Det samlede anlæg forventes at være i drift døgnet rundt, dog med mulighed for nedlukning af delelementer f.eks. i forbindelse med service. Der udarbejdes procedurer for disse situationer.

I stor udstrækning må forventes at processen køres i parallelle linjer, hvilket betyder at én linje kan lukkes ned, mens andre er i fuld drift. På denne måde sikres konstant drift på anlægget.

Kontrol af anlægget

Driften af hele anlægget styres og overvåges via SRO-system (SCADA). Anlægget overvåges i dagtimerne på anlægget og i nattetimerne af driftsvagten, som via fjernadgang kan styre anlægget og dermed udføre nødvendige tiltag.

Hele anlæggets drift følges på skærme, hvor hele processen gennem anlægget kan følges og der kommer advarsler i forbindelse med uregelmæssigheder.

Data logges løbende og opsamlede data kan vises 2 år tilbage.

Ud over den automatiske overvågning af anlægget, sker der dagligt en fysisk inspektion af anlægget.

Vurderinger og begrundelser

Habitat-screening

Ændringerne på Tønder Biogas er vurderet i forhold til habitatbekendtgørelsens §§ 6, 7 og 10. Vi vurderer, at projektet hverken i sig selv eller sammen med andre kilder og projekter i området vil medføre nogen væsentlig negativ påvirkning af bevaringsmålsætninger for Natura2000 - områder eller for arter opført på Habitatdirektivets bilag IV.

Der er lavet en habitatvurdering i forbindelse med gældende miljøgodkendelse, kommunens vurdering var på daværende tidspunkt, at projektet ikke medfører væsentlig påvirkning af hverken habitatområder eller bilag IV arter.

Nærmeste Natura2000 område er Arnå, som løber ca. 840 meter nord for anlægget. Solderup-Nørrekær Grøft løber syd om biogasanlægget og ca. 3,6 km inden det løber til Hvirlå, som 200 meter senere løber sammen med Arnå og herfra bliver til Vidå, som også er det samme habitatområde. Vidå løber mod vest og ud i Vadehavet i Lister Dyb (område nr. 89). Det er kommunens vurdering, at anlægget ikke kan påvirke udpegede naturtyper i Natura2000 områder og derfor ikke skal vurderes i forhold til reglerne omkring Natura2000, da der ikke er øget luftforurening eller udledning af spildevand til recipient som følge af projektet.

I forhold til bilag IV arter, er det fortsat kommunens vurdering, at projektet ikke påvirker bilag IV arter, da der ikke er nogen øget luftforurening eller udledning af spildevand til recipient som følge af projektet.

Placering og fysisk planlægning

Lokalplan nr. 049-650 Biogasanlæg ved Jejsing er grundlaget for placeringen af biogasanlægget på Midtmosevej 4.

Hensynet til omgivelserne

I lokalplanen er der stillet vilkår til placering og afskærmning af virksomheden, som sikrer at virksomheden kan være der uden at forstyrre omgivelserne. Der er stillet krav om beplantning omkring anlægget, så der er afskærmet for eventuelle lysgener fra anlægget.

Trafikale forhold

Til- og frakørsel sker via Midtmosevej mod nordvest til rundkørsel på Åbenråvej herfra deles trafikken mod øst og vest. Rundkørslen er etableret for at lette trafikken til og fra virksomheden så trafikken glider bedst muligt ind i den øvrige trafik.

Ind- og udkørsel fra biogasanlægget sker af separat indkørsel og udkørsel på Midtmosevej.

Færdslen er ensrettet i forbindelse med behandling af sikkerhedsdokumentet, for at øge sikkerheden på anlægget.

Det bemærkes endvidere, at der i miljøbeskyttelsesloven ikke er hjemmel til at fastsætte krav, der har til formål at regulere trafik på offentlig vej.

Modtagelse af biomasseprodukter

I forbindelse med modtagelse og godkendelse af biomasseprodukter, som tilføres anlægget sammen med gylle og husdyrgødning er vilkårene ændret.

I vilkår 12 i miljøgodkendelsen fra 2021 er der fastsat hvilke biomasser der må tilføres anlægget ud fra EAK numre. Tønder Kommune vurderer dog, at denne regulering af tilførslen af biomasser til anlægget kan behandles smidigere. Det gøres ved at sætte vilkår om, at Tønder Biogas, i stedet for EAK nummeret, fremsender en deklARATION efter § 13 i "Affald til jord bekendtgørelsen", hvor der samtidig tages stilling til biomassens påvirkning af biomassen i anlægget og hvorvidt Tønder Biogas kan leve op til øvrige vilkår i virksomhedens miljøgodkendelser.

Det betyder, at Tønder Biogas vil være i stand til at modtage restprodukter fra andre produktioner uden, at der skal meddeles et tillæg, hver gang der er opstået et restprodukt i en anden produktionsvirksomhed. Samtidig med, at der er krav om, at hvert enkelt produkt vurderes i forhold til, at det skal kunne udbringes på landbrugsjord og i forhold til anlæggets omsætning af produktet.

Forebyggelse og begrænsning af forurening

Der vurderes ikke at ske forøgelse af lugt eller støj fra anlægget i forbindelse med ændringerne på anlægget. For de omkringboende forventes den største gene fortsat at kunne være lugt fra anlægget. Den miljømæssige påvirkning vurderes i følgende afsnit.

Luftforurening

Der er i miljøgodkendelsen af 4. november 2021 sat vilkår for svovlbrinteemissionen. I forbindelse med ansøgning om dette tillæg til miljøgodkendelse er der målt på svovlbrinte emissionen fra anlægget. Ved måling af svovlbrinte i afkastet fra det eksisterende anlæg er svovlbrinte koncentrationen under detektionsgrænsen på 0,01 mg/m³ og der er derfor ikke regnet på svovlbrinte i forbindelse med disse ændringer. Vilkår for svovlbrinte er dog fortsat gældende. I forbindelse med rensningen af gassen er det meget vigtigt for CO₂ anlægget, at der ikke er rester af svovl i CO₂ og der er derfor en meget omhyggelig rensning inden CO₂ anlægget. Derfor vurderes det, at svovl ikke vil give problemer uden for anlægget, svovlet føres tilbage til den afgassede gylle, hvor det bruges som næringsstof til markerne.

Afkast fra fyringsanlægget er reguleret af bekendtgørelse om mellemstore fyringsanlæg⁶. Der sker ingen ændringer af anlægget i forbindelse med dette tillæg til miljøgodkendelse.

Spildevand:

Spildevandstilladelsen er behandlet efter spildevandsbekendtgørelsen og der er sat vilkår i spildevandstilladelsen i forhold til håndtering af spildevandet, som består af regnvand/overfladevand fra tage og det befæstede areal.

Herudover er der meddelt tilladelse til samletank til sanitært spildevand.

Støj

Støj fra anlægget er beregnet med maksimal drift på anlægget og med maksimal trafik på anlægget, hvor der køres med 9 transportere til anlægget pr. time. En transport er lig med 2 kørsler, altså 18 kørsler i timen. Der er lavet en støjberegning, som viser det allermest støjbelastede tidsrum. På dette tidspunkt kan de vejledende støjgrænser også overholdes og derfor vurderes det, at støj fra virksomheden ikke vil være til gene for omgivelserne. Antallet af transportere vil kun nå dette niveau i forbindelse med kampagneperioder, hvor der enten køres biomasse til anlægget i form af vegetabiliske biomasser direkte fra landbrugene eller når der i forbindelse med forårs eller efterårssåning køres afgasset gylle til markerne. Der er ingen ændringer i støj fra anlægget. Der sættes ikke yderligere vilkår.

Affald

Der etableres et separat område til oplagring og håndtering af emballeret farligt affald. Der sker ikke ændringer i forhold til affald fra anlægget i forbindelse med dette tillæg. Der forventes ikke at være affald fra selve processen, det vil udelukkende være fra hjælpefunktioner. Der sættes ikke yderligere vilkår omkring affaldshåndtering.

Jord- og grundvandsforurening

Der er stillet vilkår til sikring af beholdere med gylle og biomasser omkring regelmæssig kontrol. Herudover er der etableret overvågningsbrønde, for at følge grundvandsstanden i forbindelse med evt. tømning af beholdere. Der etableres volde omkring tankanlægget, med et volumen på minimum den største beholder, som sikring ved evt. brud på en tank. Disse vilkår er stillet i gældende miljøgodkendelse og der stilles derfor ikke yderligere vilkår i dette tillæg.

⁶ Bekendtgørelse om miljøkrav for mellemstore fyringsanlæg, nr. 1408 af 27. november 2023

Risikobetonede aktiviteter

Virksomheden bliver risikovirksomhed i forbindelse med meddelelse af dette tillæg til miljøgodkendelse. Tønder Biogas A/S bliver en kolonne 2 virksomhed pga. oplag af biogas og ammoniak. I den forbindelse har risikomyndighederne gennemgået biogasanlæggets sikkerhedsdokumentation og denne afgørelse er samtidig en accept af Tønder Biogas's sikkerhedsdokumentation.

Sikkerhedsdokumentationen har været behandlet i et samarbejde mellem risikomyndighederne: Arbejdstilsynet, Brand og Redning Sønderjylland samt Syd- og Sønderjyllands Politi.

Vilkår der regulerer riskobetonede forhold, er indarbejdet i miljøgodkendelsen.

I forbindelse med uheld på anlægget er der sat om vilkår om hurtig indsats og videre melding til myndighederne.

Ved driftsuheld på anlægget er der vilkår om straks at anmelde uheldet til Beredskabet på tlf. 112.

Der stilles vilkår om, at der laves en skriftlig redegørelse om uheldets art, omfang og en beskrivelse af eventuelle virkninger på miljøet.

I forbindelse med risikovurderingen af anlægget, har det været drøftet, hvornår Beredskabet skal kontaktes i forbindelse med spild af gylle på anlægget. I tilfælde med spild af en større mængde gylle udendørs, som giver risiko for at forurene omgivelserne skal der ringes 112 så beredskabet kan være med til at begrænse uheldet. Større spild er spild, som svarer til en mængde gylle på 5 m³ eller derover.

Maksimale oplag:

Sikkerhedsgodkendelsen er betinget af, at mængden af risikostoffer ikke overskrider 50 ton på anlægget.

Bedst tilgængelige teknik (BAT)

Vi vurderer, at det af virksomhedens miljøtekniske beskrivelse fremgår, at virksomheden har truffet de nødvendige foranstaltninger til at forebygge og begrænse forureningen ved anvendelse af den bedst tilgængelige teknik. BAT er behandlet i gældende miljøgodkendelse og er stadig dækkende for anlægget.

Driftsforstyrrelser og uheld

I forbindelse med evt. driftsforstyrrelse eller uheld er der i forbindelse med udarbejdelse af sikkerhedsdokument udarbejdet procedurer for, hvordan der skal ageres ved forskellige uheld. Herudover er der stillet yderligere vilkår i dette tillæg i forhold til driftsforstyrrelser.

Sammenfatning

Efter en konkret vurdering er det vores sammenfattende opfattelse, at aktiviteterne på Tønder Biogas på grund af dets art og størrelse og de aktiviteter som iværksættes for at undgå forurening ikke forventes at påføre omgivelserne forurening, som er uforenelig med omgivelsernes sårbarhed og kvalitet.

Bemærkninger

Udkast til godkendelse er sendt til udtalelse hos virksomheden. Virksomhedens tilføjelser og bemærkninger er taget med i godkendelsen

Klagevejledning

Hvis du ønsker at klage over denne afgørelse, kan du klage til Miljø og Fødevareklagenævnet.

Du klager via Klageportalen, som du finder på www.borger.dk og www.virk.dk. Du logger på www.borger.dk eller www.virk.dk, ligesom du plejer, typisk med NEM-ID. Klagen sendes gennem Klageportalen til den myndighed, der har truffet afgørelsen.

En klage er indgivet, når den er tilgængelig for myndigheden i Klageportalen. Når du klager, skal du betale et gebyr på kr. 900 som privat og kr. 1800 som virksomhed og organisation. Du betaler gebyret med betalingskort i Klageportalen.

Miljø- og Fødevareklagenævnet skal som udgangspunkt afvise en klage, der kommer uden om Klageportalen, hvis der ikke er særlige grunde til det. Hvis du ønsker at blive fritaget for at bruge Klageportalen, skal du sende en begrundet anmodning til den myndighed, der har truffet afgørelse i sagen. Myndigheden videresender herefter anmodningen til Miljø- og Fødevareklagenævnet, som træffer afgørelse om, hvorvidt din anmodning kan imødekommes.

Klagen skal være modtaget **senest fredag den 9. august 2024**.

Klageberettiget er enhver, der har en individuel, væsentlig interesse i sagens udfald, samt de i Miljøbeskyttelsesloven nævnte klageberettigede organisationer m.v., i det omfang, de er klage-berettigede i den konkrete sag.

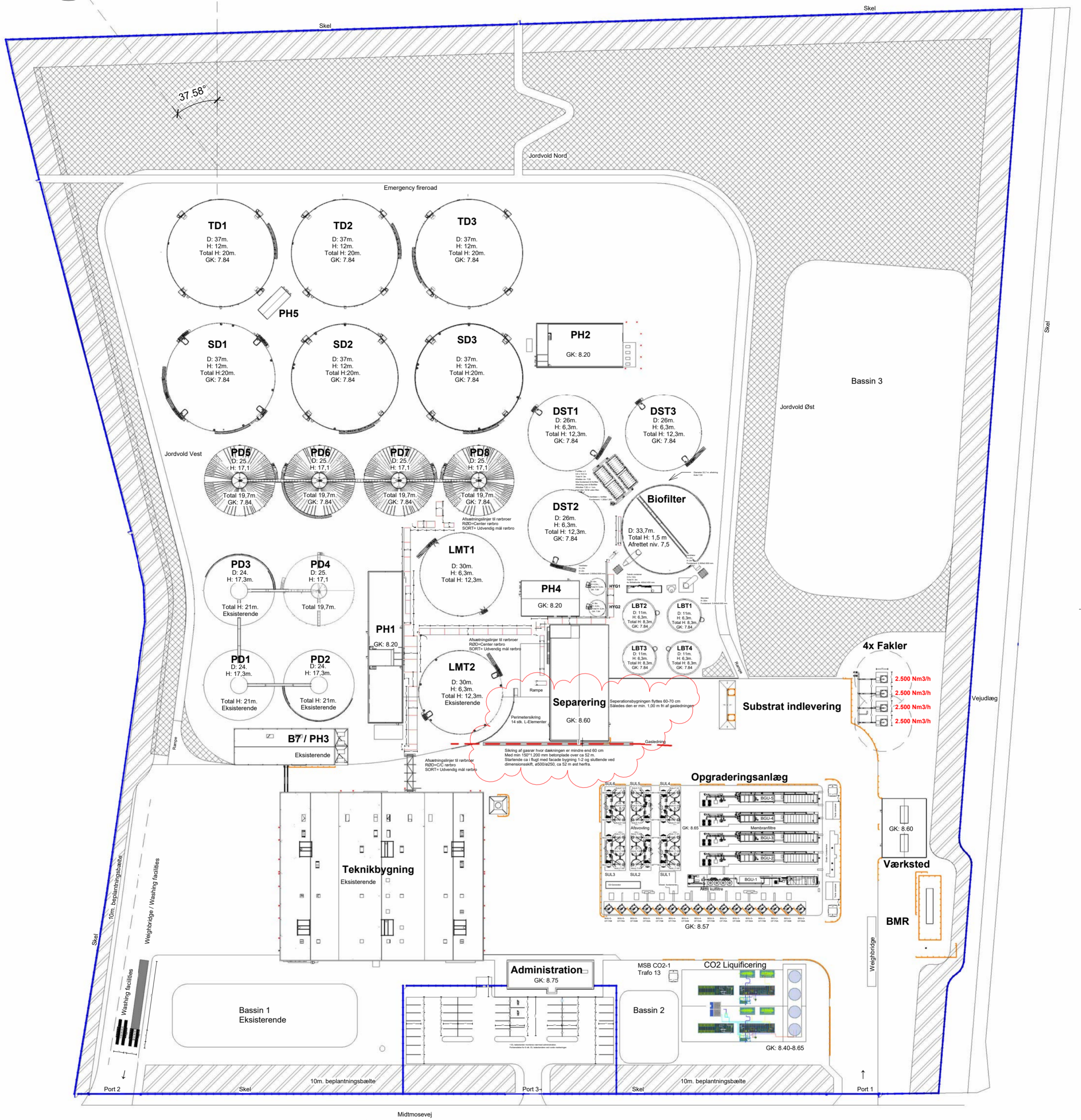
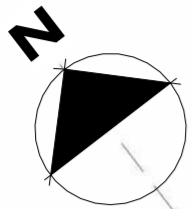
Godkendelsen kan udnyttes fra det tidspunkt den er meddelt. Det er dog på eget ansvar, fordi Miljø og Fødevareklagenævnet kan ændre eller ophæve en godkendelse, der bliver klaget over.

Du kan også anlægge civilretssag mod kommunens afgørelse ved domstolene indenfor 6 måneder efter at afgørelsen er truffet.

Bilag

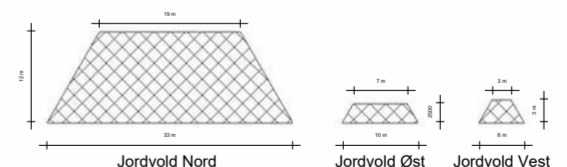
Oversigt over virksomheden

Oversigt over rørsystemet



Signaturforklaring - Generelt

- PD - Rådnettanke
- SD - Eftergasningstanke
- TD - Lagertanke varm
- DST - Lagertanke kold
- LMT - Forlagertanke
- LBT - Forlagertanke
- HYG - Hygiejniseringsanlæg
- PH - Pumpehuse
- Biofilter - Luftrensningsanlæg
- Opgradering - Gasrensningsanlæg
- CO2 - Co2 Liquificering
- Perimeter hegn
- Autoværn
- Pullerter
- Jordvold
- Beplantningsbælte



Rev. Nr.:	Rev. Dato:	Rev. Beskrivelse:
LL	22/05/24	Sikring af gasrer ved separation påtegnet
KK	30/04/24	Separering rykket 600mm. "nordpå". Tilføjet 3 ramper til tankgård. Ændret i jordvolde. Tilføjet L-Elementer v. 72
JJ	05/04/24	Tilrettet signaturer, symboler, flugtveje og hegn.
II	22/03/24	Tilføjet nummerering på opgraderingsanlæg
HH	20/03/24	Opdatering på placering af rørbroer

Bygherre: Copenhagen Infrastructure Partners

Sag: Tønder Biogas

Emne: Siteplan

Sags nr.: 1439

Tegn. nr.: 1439-T-Q-QA-01.01

Rev. Nr.: LL

Rev. Dato: 22/05/24

Mål: 1 : 1000

Paper str. 420mm x 594mm

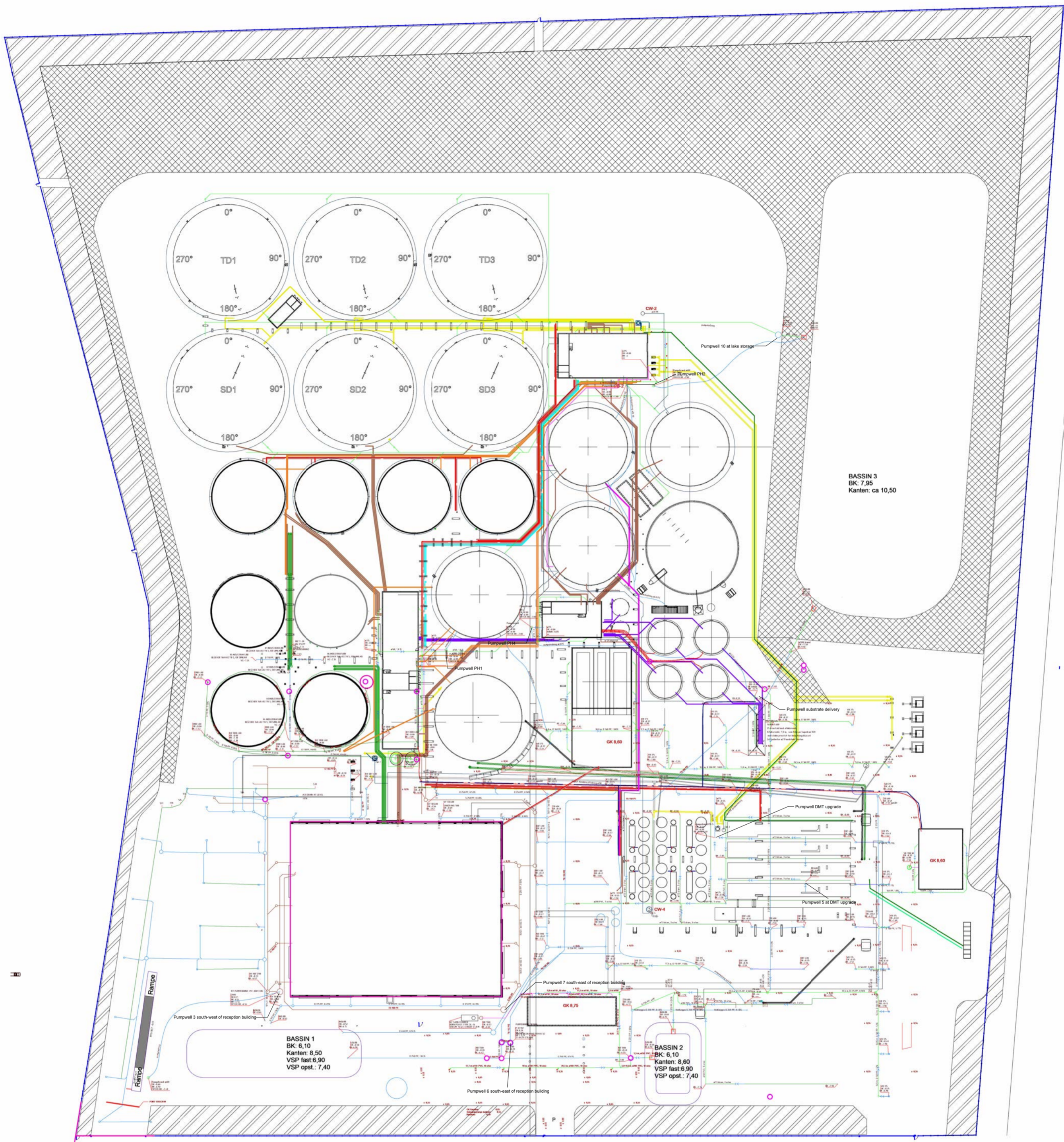


Lundsby Renewable Solutions A/S
Hjarbækvej 65, 8831 Løgstrup
Tlf.: +45 96 49 43 00 - Info@lundsby.dk

Denne tegning er underlagt copyright og må ikke reproducere uden tilladelse fra Lundsby Renewable Solutions A/S



Copenhagen Infrastructure Partners



Nye vejbrænde ø315 med 70l sandvang og vandlås.
 Kegle, karn og dæksel/risf til tung trafik.
 Drænelinger ved opgradering og L02 som ø113, anfyldt med grus
 Til pumpebrænde føres kabel eller kabelrør med træ.

RK = Rørkote
 TRK = TopRørkote
 DK = Dæksel-/Risikote
 VB = Vejbrænd
 SB = Samlebrænd
 BK = Bundkote

Typisk
 Kantsten top 8,65
 Belægning langs kantsten 8,55
 Faldretning

- LEGEND:**
- Substrate
 - Process digestate
 - ProMx out
 - Recirculated digestate
 - Reject gas
 - Raw biogas
 - Upgraded biogas
 - Liquid manure
 - Heating, supply
 - Heating, return
 - CO2
 - Cooling, supply
 - Cooling, return
 - Ventilation
 - Compressed air
 - Domestic water supply

- REGNVAND NY NY
- STORMWATER-NEW / REGNVAND-NY
- SEWERAGE-NEW / KLOAK-NY
- DRAINAGE-NEW / DRÆN-NY
- STORMWATER PRESSURE PIPE-NEW / REGNVAND TRYK-NY
- SEWERAGE PRESSURE PIPE-NEW / KLOAK TRYK-NY

- STORMWATER-EXISTING / REGNVAND-EKSISTERANDE
- DRAINAGE-EXISTING / DRÆN-EKSISTERANDE

- STORMWATER- DEMOLITION / REGNVAND NEDBRYDNING
- DRAINAGE-DEMOLITION / DRÆN NEDBRYDNING
- LINE-DEMOLITION

A	26/06/24	Tegning oprenset for de fleste rør, som ligger over terræn.
Rev. Nr.:	Rev. Dato:	Rev. Beskrivelse:

Bygherre: Copenhagen Infrastructure Partners

Sag: Tønder Biogas
 Emne: Siteplan - Rør i terræn

Int.: MP | Kontr.: KS | Godk.: THB | Dato: 25/06/24

LUNDSBY RENEWABLE SOLUTIONS
 Lundsby Renewable Solutions A/S
 Hjarbækvej 65, 8831 Løgstrup
 Tlf.: +45 96 49 43 00 - Info@lundsby.dk
 Denne tegning er underlagt copyright og må ikke reproduceres uden tilladelse fra Lundsby Renewable Solutions A/S

Sags nr.: 1439
 Tegn. nr.: 1439-T-L-LU-12.06

Rev. Nr.: A
 Rev. Dato: 26/06/24

Mål: 1 : 1000
 Paper str. 420mm x 594mm

