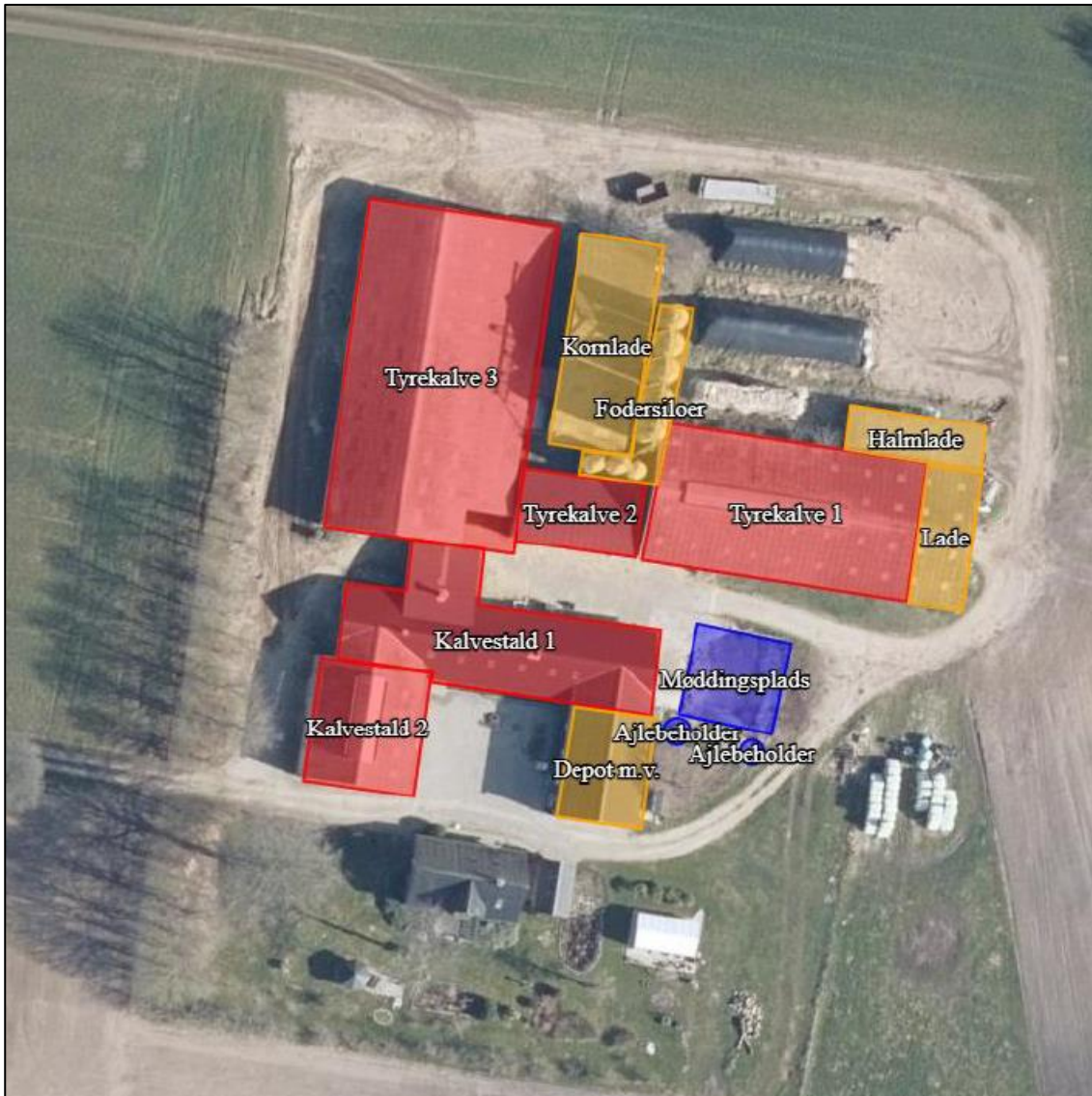


§ 16 b Miljøtilladelse Smingegårdsvej 14, 8600 Silkeborg



Annonceres	d. 20. juni 2023
Klagefrist udløber	d. 18. juli 2023
Søgsmålsfrist udløber	d. 20. december 2023

1 Indhold

1	Indhold.....	2
2	ATABLAD	5
3	INDLEDNING	6
4	AFGØRELSE OM TILLADELSE OG LOVGRUNDLAG	8
	Øvrige bestemmelser	9
5	VILKÅR.....	10
	Generelle vilkår	10
	Produktionsareal.....	10
	Foder	11
	Spildevand.....	11
	Affald, olie og kemikalier	11
	Energi- og vandforbrug	11
	Støj	12
	Fluer og skadedyr	13
	Dispensation fra afstandskrav	13
6	DISPENSATION.....	15
7	GENERELLE FORHOLD	15
	MEDDELELSESPLIGT – ANLÆG	15
	UDNYTTELSE.....	15
	KONTINUITET	15
	RETSBESKYTTELSE	15
	OFFENTLIGHED	15
	OFFENTLIGGØRELSE AF AFGØRELSE	16
	KLAGEVEJLEDNING	16
8	HUSDYRBRUGETS BELIGGENHED OG PLANMÆSSIGE FORHOLD	18
	AFSTANDSKRAV	18
	HUSDYRBRUGLOVENS § 6.....	18
	HUSDYRBRUGLOVENS § 7.....	18
	HUSDYRBRUGLOVENS § 8.....	18
	DISPENSATION FRA HUSDYRBRUGLOVENS § 8	20
	Retsgrundlag.....	21
	Begrundelse for dispensationen	21
	Dispensationen	22
	LANDSKABELIGE VÆRDIER.....	23

KULTURMILJØ, FREDNINGER, BYGGE- OG BESKYTTELSESLINJER	24
9 PRODUKTIONSAREAL OG DRIFT	26
PRODUKTIONSAREAL	26
OPBEVARING AF HUSDYRGØDNING	27
Fast husdyrgødning.....	27
Flydende husdyrgødning	27
SPILDEVAND OG OVERFLADEVAND.....	27
Tagvand	27
Sanitært spildevand	28
FODER	28
10 BAT OG MILJØTEKNOLOGI.....	29
BAT - AMMONIAK	29
STALDSYSTEMER	29
MILJØTEKNOLOGI	29
11 PÅVIRKNING AF NATUR MED AMMONIAK	30
AMMONIAKFØLSOMME NATURTYPER KATEGORI 1, 2, 3-NATUR	30
BESKYTTELSESNIVEAUER FOR AMMONIAKFØLSOMME NATURTYPER	30
BEREGNING AF AMMONIAKDEPOSITION PÅ NÆRLIGGENDE NATUROMRÅDER	31
BILAG IV ARTER	32
Anlæggets påvirkning af beskyttet natur.....	33
12 FORURENING OG GENER FRA HUSDYRBRUGET	38
RESTSTOFFER, AFFALDSPRODUKTION OG BRUG AF NATURRESSOURCER.....	38
OLIEOPLAG	38
AFFALD.....	38
Adgang til genbrugspladserne.....	39
ENERGI- OG VANDFORBRUG	39
GENER	40
LUGT.....	40
STØJ	41
VENTILATION	49
RYSTELSE	49
STØV.....	50
SKADEDYR.....	50
TRANSPORT	51
Trafikgener ved ind- og udkørsel.....	51

LYSGENER	53
13 BILAG OVERSICHT	54
BILAG 1 LOVGIVNING OG VEJLEDNING	55
BILAG 2 AFLØBSPLAN	56
BILAG 3 OVERSICHT OVER PRODUKTIONSAREALER I DE ENKELTE STALDE	57
BILAG 4 HØRINGSLISTE	61
BILAG 5 SILKEBORG KOMMUNES FORSKRIFT OM HÅNDBLIVNING AF OLIE OG KEMIKALIER .	62

2 DATABLAD

Godkendelsesbetegnelse	§ 16 b Miljøtilladelse
Brugstype	Kvæg
Skemanr.	232171
Dato for tilladelse og annoncering	20. juni 2023
Klagefristens udløb	18. juli 2023
Søgsmålfristens udløb	20. december 2023
Ansøgers navn og adresse	Henrik Sehested Smingegårdsvej 14 8600 Silkeborg
Ejendomsnr. / CVR-nr. / CHR nr.	7400002192 / 18245272 / 65092
Matr.nr. - ejerlav	Matrikel: 5o - Voel By, Voel Matrikel: 4a - Voel By, Voel Matrikel: 12y - Voel By, Voel Matrikel: 3y - Sminge By, Voel Matrikel: 3ae - Sminge By, Voel Matrikel: 3af - Sminge By, Voel Matrikel: 1æ - Sminge By, Voel
Konsulents navn og adresse	Hanne Bang, Gråkjær Landbrug A/S Fabersvej 15 7500 Holstebro
Tilsynsmyndighed	Silkeborg Kommune
Sagsnr.	Ejd-2022-00815
Sagsbehandler	Rosa Pedersen
Kvalitetssikret af	Mariann Nakano Pinkalski

3 INDLEDNING

Henrik Sehested ejer af Smingegårdsvej 14 søger om at overgå til regulering efter den nye husdyrbruglov (husdyrbrugloven, se bilag 1) med et produktionsareal på 1.359 m², hvilket svarer til produktionsarealet i nudrift. Der er produktion af slagtekvæg på ejendommen.

Der ansøges om en ny miljøtilladelse, fordi der er behov for en større fleksibilitet på ejendommen i forhold til alder og vægt på tyrekalvene når de ankommer på ejendommen og herefter sendes til slagtning. En tilladelse efter den nye husdyrbruglov vil give mere fleksibilitet i driften, da det er produktionsarealet og ikke antallet af dyr der meddeles tilladelse til.

Herudover ansøges der om, at der fremover er tilladelse til 'alle typer af kvæg på dybstrøelse' i alle stalde, hvilket er 'flexgruppen' bestående af:

- Malkekøer, kvier og stude
- Ammekøer og slagtekalve over 6 mdr.
- Kalve under 6 mdr.

Den nye tilladelse vil give større fleksibilitet, fordi der fremadrettet ikke er restriktion på vægten, alder og antallet af dyr, så længe produktionsarealet ikke udvides. I beregningerne er der regnet med det maksimale antal dyr, der kan produceres på det givne produktionsareal jf. dyreværnsloven.

Da ammoniakemissionen er større end 750 kg NH₃-N pr. år, skal der i tilladelsen fastsættes vilkår, som sikrer reduktion af emissionen ved anvendelse af Bedste tilgængelige teknik (BAT).

Der bygges ikke nyt.

Nuværende tilladelse

Smingegårdsvej 14 fik i juni 2010 en § 11 miljøgodkendelse til en udvidelse af dyreholdet til et årligt dyrehold på 435 stk. tyrekalve/ungtyre (tung race, 50-400 kg), 20 stk. ungtyre (tung race, 400-600 kg), 5 ammekøer og 6 kvier (tung race, 6-27 mdr.), på dybstrøelse. I den forbindelse blev der opført en foderlade på 260 m², 5 gastætte kornsiloer og et halvtag til vogne og maskiner.

I 2014 blev der givet et tillæg til § 11 miljøgodkendelsen, som udelukkende omhandlede en ændring vedr. udbringningsarealer. Med den nye husdyrbruglov fra 2017 er udbringningsarealer ikke længere en del af miljøgodkendelser af husdyrbrug. Nudrift og 8. årdrift i nærværende ansøgning svarer derfor til hvad der er godkendt i § 11 miljøgodkendelsen fra 2010.

Ansøger har oplyst at husdyrbruget ikke er teknisk, forurenings- og driftsmæssigt forbundet med andre husdyrbrug.

Silkeborg Kommune har i det nedenstående afsnit 8-12 vurderet miljøpåvirkningen ved etableringen af udvidelsen på Smingegårdsvej 14, 8600 Silkeborg. Beskrivelse af forholdene fremgår af ansøgningen og efterfølgende supplerende oplysninger frem til 30.marts 2023. Vurderingerne foretages på baggrund af Silkeborg Kommunes oplysninger om natur- og

miljøforhold i området, og ud fra områdets sårbarhed over for påvirkninger fra husdyrbruget. Der er inddraget oplysninger fra kommuneplanen. Afgørelsen fremgår af afsnit 4 og de tilhørende vilkår fremgår af afsnit 5.

Silkeborg Kommune skal i henhold til bl.a. 'lov om husdyrbrug og anvendelse af gødning m.v.' vurdere om det ansøgte kan gennemføres uden væsentlige påvirkninger af miljøet.

Nye og eksisterende bygninger med dyrehold, anlæg til opbevaring af foder og husdyrgødning er vurderet i forhold til bl.a.:

- Ammoniakfordampning, lugt, lys, støj og støv fra stalde og opbevaringsanlæg
- Opbevaring og bortskaffelse af bl.a. affald og kemikalier
- Anvendelse af bedste tilgængelige teknik (BAT)
- Landskabelige og kulturhistoriske forhold

Miljøtilladelsen er udarbejdet af Silkeborg Kommune og ophæver den gældende produktionstilladelse fastsat i § 11 miljøgodkendelsen fra 2010 og tillæg nr. 1 fra 2014.

Ansøgningen og beregningerne er udført i det elektroniske ansøgningsystem på www.husdyrgodkendelse.dk, interface version 6.0, skema nr. 232171.

4 AFGØRELSE OM TILLADELSE OG LOVGRUNDLAG

Silkeborg Kommune vurderer på baggrund af det oplyste;

- At ansøger har truffet de nødvendige foranstaltninger til at forebygge og begrænse forureningen fra husdyrbruget og til at modvirke eventuelle skadelige virkninger på miljøet.
- At husdyrbruget i øvrigt kan drives på stedet, uden at påvirke omgivelserne på en måde, som er uforenelig med hensynet til omgivelserne.
- At de kort- og langsigtede miljøpåvirkninger og den samlede miljøpåvirkning fra husdyrbrugets produktion vil begrænses til et acceptabelt niveau, når de til enhver tid gældende generelle miljøregler for den pågældende type husdyrbrug og de supplerende vilkår for miljøtilladelsen overholdes.
- At husdyrbruget – under overholdelse af de til enhver tid gældende generelle miljøregler for den pågældende type husdyrbrug og de supplerende vilkår for miljøtilladelsen – vil anvende den bedste tilgængelige teknik.
- At produktionen ikke vil medføre en væsentlig påvirkning af bl.a.:
 - Nabobeboelser.
 - Natura 2000-områder¹ og natur i øvrigt.
 - Landskabelige værdier og værdifulde kulturmiljøer.

Silkeborg Kommunes afgørelse begrundes med ovenstående vurdering, og med at øvrige generelle afstandskrav samt de generelle beskyttelsesniveauer i bilag 3 i Bekendtgørelse om godkendelse og tilladelse m.v. af husdyrbrug overholdes.

Silkeborg Kommune meddeler hermed tilladelse til den ansøgte ændring af produktionsareal herunder nye stalde og gødningsopbevaringsanlæg som følger:

Stald	Staldstørrelse (m ²)	Produktionsareal (m ²)	Miljøteknologi (%)	Gulvsystem	Dyretype
Tyrekalve 1	646	470		Dybstrøelse	Flexgruppe: Alle Kvæg
Tyrekalve 2	158	65		Dybstrøelse	Flexgruppe: Alle Kvæg
Tyrekalve 3	1111	433		Dybstrøelse	Flexgruppe: Alle Kvæg
Kalvestald 2	244	119		Dybstrøelse	Flexgruppe: Alle Kvæg
Kalvestald 1	522	272		Dybstrøelse	Flexgruppe: Alle Kvæg
Møddingsplads	154	143		Fast gødning	Kvæg, heste, får og geder

¹ Natura 2000-områder: Internationale naturbeskyttelsesområder udpeget på baggrund af EU's habitat- og fuglebeskyttelsesdirektiver.

Stald	Staldstørrelse (m ²)	Produktionsareal (m ²)	Miljøteknologi (%)	Gulvsystem	Dyretype
Ajlebeholder	10	10		Flydende gødning	
Ajlebeholder	10	10		Flydende gødning	

Udover produktionsarealet indgår følgende i tilladelsen:

- Eksisterende halmlade på ca. 107 m²
- Eksisterende fodersiloer (5 + 3 stk)
- Eksisterende depot m.v. på ca. 163 m²
- Eksisterende kornlade på ca. 310 m²
- Eksisterende lade på ca. 135 m²

Miljøtilladelsen omfatter alene ejendommen Smingegårdsvej 14, 8600 Silkeborg tilknyttet CVR nr. 18245272. Ejendommen er tilknyttet husdyrproduktionen med CHR nr. 65092.

Miljøtilladelsen meddeles i henhold til § 16b stk. 1 i husdyrbrugloven, samt reglerne i godkendelsesbekendtgørelsen. Tilladelsen omfatter de miljømæssige forhold, det vil sige forhold af betydning for det omgivende miljø som beskrevet i loven og bekendtgørelsen.

Afgørelsen om miljøtilladelse er truffet på grundlag af ansøgningsmateriale indsendt via Miljøstyrelsens elektroniske ansøgningssystem første gang d. 10. februar 2022 visiteret fuldt oplyst september 2022 samt efterfølgende supplerende oplysninger i perioden frem til 20. juni 2023. Miljøtilladelsen er betinget af vilkår indskrevet i afsnit 5.

Øvrige bestemmelser

Bedriften skal til enhver tid leve op til gældende regler i love og bekendtgørelser, også selvom disse regler eventuelt måtte være skærpede i forhold til denne tilladelse.

Miljøtilladelsen fritager ikke fra krav om eventuelle tilladelser, godkendelser, dispensationer eller lignende efter anden lovgivning og efter andre bestemmelser som f.eks. museumslovens bestemmelser vedrørende fund af fortidsminder i forbindelse med jordarbejde. Etablering af nye stalde må ikke igangsættes, før der er givet en byggetilladelse fra Silkeborg Kommune og eventuelle andre nødvendige tilladelser fra kommunen eller andre relevante myndigheder.

Med venlig hilsen

Rosa Pedersen

Miljøsagsbehandler

Mariann Nakano Pinkalski

Biolog

5 VILKÅR

Formålet med at fastsætte konkrete vilkår for husdyrbrugets drift og indretning er at sikre;

- At husdyrbruget drives og indrettes i overensstemmelse med ansøgningsmaterialet og miljøredegørelsen.
- At kravet om reduktion af ammoniak tab fra stald og lager overholdes.
- At yderligere miljøkrav fastsat på grundlag af kommunalbestyrelsens vurdering af ansøgningsmaterialet overholdes.
- At risikoen for forurening eller gener ud over de forventede ifølge miljøvurderingen nedsættes.

Miljøtilladelsen meddeles under forudsætning af overholdelse af den til enhver tid gældende husdyrgødningsbekendtgørelse², øvrige til enhver tid gældende generelle miljøregler og nedenstående supplerende vilkår:

Generelle vilkår

1. Produktionen skal placeres, indrettes og drives i overensstemmelse med ansøgningen (IT-ansøgningskema nr. 232171).
2. Den driftsansvarlige skal underrette kommunen om eventuelle ændringer i ejerforhold eller i, hvem der er ansvarlig for husdyrbrugets drift. Det gælder også indstilling af driften for en længere periode.
3. Der skal til enhver tid forefindes et eksemplar af miljøtilladelsen på ejendommen. Relevante vilkår, som vedrører husdyrbrugets drift, skal være kendt af den driftsansvarlige og den eller de personer, der arbejder med den pågældende del af driften.
4. Vilkårene i denne tilladelse skal være opfyldt fra den dato, hvor tilladelsen er helt eller delvist udnyttet, hvis ikke andet er anført.

Produktionsareal

5. Produktionsarealer, dyretyper og gulvsystemer mm skal følge nedenstående tabel for de enkelte staldafsnit:

Stald	Staldstørrelse (m ²)	Produktionsareal (m ²)	Miljøteknologi (%)	Gulvsystem	Dyretype
Tyrekalve 1	646	470		Dybstrøelse	Flexgruppe: Alle Kvæg
Tyrekalve 2	158	65		Dybstrøelse	Flexgruppe: Alle Kvæg
Tyrekalve 3	1111	433		Dybstrøelse	Flexgruppe: Alle Kvæg

² Bekendtgørelse nr. 2243 af 29. november 2021 om miljøregulering af dyrehold og om opbevaring af gødning.

Stald	Staldstørrelse (m ²)	Produktionsareal (m ²)	Miljøteknologi (%)	Gulvsystem	Dyretype
Kalvestald 2	244	119		Dybstrøelse	Flexgruppe: Alle Kvæg
Kalvestald 1	522	272		Dybstrøelse	Flexgruppe: Alle Kvæg
Møddingsplads	154	143		Fast gødning	Kvæg, heste, får og geder
Ajlebeholder	10	10		Flydende gødning	
Ajlebeholder	10	10		Flydende gødning	

6. Dokumentation for at ovenstående vilkår er overholdt skal kunne fremlægges i forbindelse med tilsyn, dækkende de sidste 3 år. Dokumentation kan f.eks. ske via produktionsrapporter.

Foder

7. Opbevaring og håndtering af foder skal ske på en sådan måde, at der ikke opstår risiko for tilhold af rotter og andre skadedyr.
8. Der skal rengøres minimum 1 gang om ugen under fodersiloer, således at der ikke ligger foderspild.

Spildevand

9. Ejendommens befæstede arealer skal holdes rene og fri for foder- og gødningsrester.

Affald, olie og kemikalier

10. Opbevaring og håndtering af olie og andre kemikalier, skal følge reglerne i forskriften "Regler for håndtering og opbevaring af olie og kemikalier 2.0" af 1. april 2014 vedhæftet i bilag 5.
11. Husdyrbruget skal kunne dokumentere, at bortskaffelse af affald, herunder farligt affald, sker efter gældende regler.

Energi- og vandforbrug

12. Bedriften skal mindst 1 gang årligt registrere forbrug af el, vand og varme aflæsningerne skal gemmes i 6 år og kunne fremvises ved tilsyn.

Støj

13. Husdyrbrugets samlede bidrag til støjbelastningen i omgivelserne må ikke overstige følgende værdier, målt ved nabobeboelser eller deres opholdsarealer, angivet som det ækvivalente, konstante, korrigerede støjniveau målt i dB(A). Tallene i parentes angiver midlingstiden indenfor den pågældende periode:

Dag	Kl. 07- 18	55 dB(A)	(8 timer)
Aften	Kl. 18- 22	45 dB(A)	(1 time)
Nat	Kl. 22- 07	40 dB(A)	(½ time)
Lørdag	Kl. 07- 14	55 dB(A)	(7 timer)
Lørdag	Kl. 14- 22	45 dB(A)	(4 timer)
Søn- og helligdage	Kl. 07- 22	45 dB(A)	(8 timer)

14. Støj fra husdyrbruget må i natperioden (kl. 22 – 07) ikke overstige 55 dB(A) målt som spidsværdi.
15. Kornvalsen må kun benyttes i tidsrummet kl. 7 – 18 (alle dage). Porten til foderladen skal være lukket når kornvalsen kører.
16. Traktorkørsel omkring bygningerne på ejendommen må kun finde sted i dagtimerne hverdage (7 - 18) og søndage (7 – 18), samt lørdage (7 – 14). Transport omkring ejendommen i forbindelse med sæsonbetonet markarbejde og høst kan dog foregå udenfor det nævnte tidsrum, i 14 dage årligt.
17. Transport med minilæsser omkring bygningerne på ejendommen må kun foregå i dag- og aftentimerne alle dage (7 – 22). Transport omkring ejendommen i forbindelse med sæsonbetonet markarbejde og høst kan dog foregå udenfor det nævnte tidsrum, i 14 dage årligt.
18. Håndtering af dybstrøelse på ejendommen må kun foregå i hverdagene (7 – 18) samt lørdage (7 – 14). Håndtering af dybstrøelse i forbindelse med sæsonbetonet markarbejde kan dog foregå udenfor det nævnte tidsrum, i 14 dage årligt.
19. I forbindelse med, at der ved høst køres korn og halm ind via indkørslen mod nord (markvejen) acceptere Silkeborg Kommune følgende overskridelse af de vejledende støjgrænser:

Periode der overskrides	Antal til- og frakørsler pr. år	Maks. støjniveau midlet over perioden.
Kl. 7 – 22 (dag og aften)	65	63 dB

Indkørslen må ikke benyttes i natteperioden (22-07).

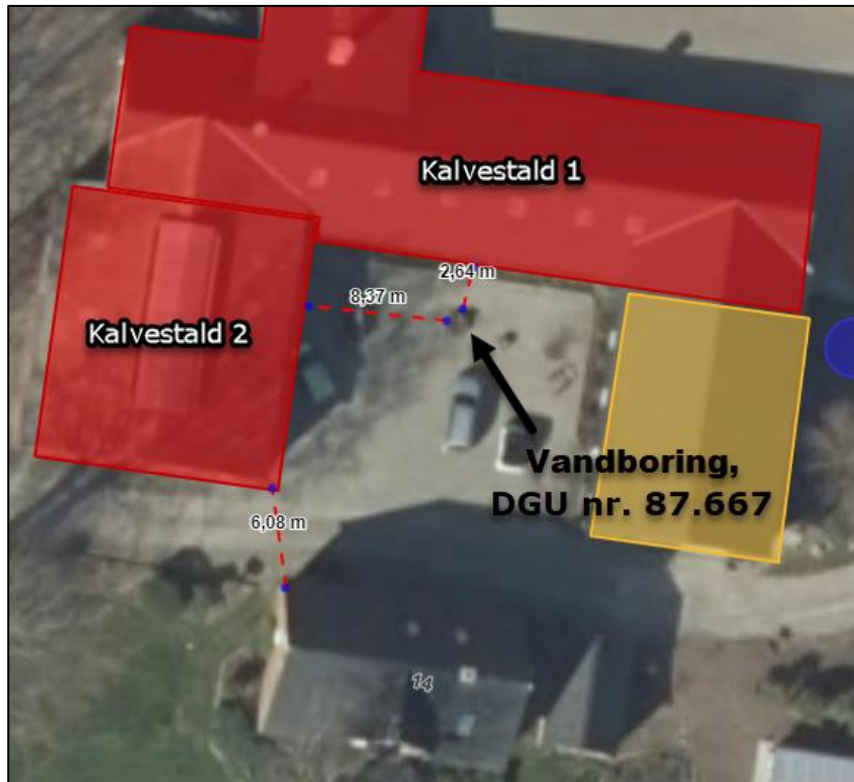
20. Erhvervsmæssig transport til og fra ejendommen via indkørsel mod syd med lastbil og traktor skal ske i tidsrummet kl. 7-18 (alle dage). Dog tillades det, at der forekommer transporter efter kl. 18 ved sæsonbetonet arbejde, 14 dage årligt.
21. Silkeborg Kommune kan bestemme, at husdyrbruget skal dokumentere, at grænseværdierne for støj er overholdt, hvis der efter kommunens vurdering opstår støjgener, der vurderes at være væsentligt større, end der kan forventes ifølge grundlaget for miljøvurderingen. Kommunen kan dog højst forlange dokumentation 1 gang årligt. Dokumentationen skal sendes til tilsynsmyndigheden sammen med oplysninger om driftsforholdene under målingen/beregningen. Målingerne/beregningerne skal udføres og rapporteres efter følgende vejledninger "Måling af ekstern støj fra Miljøstyrelsen, Nr. 6/1984 og nr. 5/1993 om Beregning af ekstern støj fra virksomheder". Målingerne/beregningerne skal udføres af en enhed, som er optaget på Miljøstyrelsens liste over godkendte laboratorier.
22. Målingerne/beregningerne skal foretages på/for de mest støjbelastede områder udenfor virksomhedens grund og under de mest støj belastede driftsforhold - eller efter anden aftale med miljømyndigheden.
23. Udgiften til målingerne afholdes af ansøger og udføres i overensstemmelse med Miljøstyrelsens vejledninger.

Fluer og skadedyr

24. Der skal foretages en effektiv fluebekæmpelse på ejendommen, herunder en effektiv bekæmpelse af fluelarve i dybstrøelsen/husdyrgødningen. Fluebekæmpelsen skal ske i overensstemmelse med retningslinjer fra Aarhus Universitet, Institut fra Agroøkologi ([Retningslinjer for fluebekæmpelse \(pdf\)](#)).
25. Der skal til stadighed tilstræbes en god staldhygiejne, bl.a. skal sti-arealer og båse holdes tørre, og stalde og fodringsanlæg holdes rene.
26. Der skal mindst en gang om året foretages hovedrengøring af stalde og staldinventar med henblik på at højne den generelle staldhygiejne.

Dispensation fra afstandskrav

27. Området omkring boringen DGU nr. 87.667 (se nedenstående figur) skal holdes rent og ryddeligt, så foderrester og husdyrgødning fjernes straks, hvis der skulle ske spild omkring boringen.



6 DISPENSATION

Der er i forbindelse med denne miljøtilladelse meddelt dispensation til afstandskrav til enkelt vandindvindingsanlæg (DGU nr. 87.667) og til beboelse på samme ejendom.

Fra eksisterende staldbygninger er afstandskravet til enkelt vandindvindingsanlæg overskredet med 23 meter og afstandskravet til beboelse er overskredet med 9 meter.

Vurderingen og afgørelsen på dispensationsspørgsmålet fremgår af afsnit 8.

7 GENERELLE FORHOLD

MEDDELELSESPLIGT – ANLÆG

Ønskes der fremover etablering eller ændring af anlæg som fx stalde og anlæg til gødningsopbevaring skal der indgives anmeldelse til kommunen. Der skal ligeledes indgives anmeldelse, hvis der foretages ændringer i dyretyper der ligger ud over det tilladte i samt ved drift- eller ejerskifte. Kommunen tager herefter stilling til, om ændringen udløser krav om ny tilladelse/godkendelse jf. husdyrbrugloven, LBK. nr. 520 af 1. maj 2019.

UDNYTTELSE

Tilladelsen skal udnyttes inden 6 år efter, at den er meddelt. Hvis en del af tilladelsen ikke udnyttes, bortfalder den del af tilladelsen, der ikke er udnyttet. Nye stalde betragtes som udnyttet, når byggeriet faktisk er afsluttet og færdigmeldt hos kommunens byggesagsafdeling. For andre former for udvidelse betragtes tilladelsen som udnyttet, når det konstateres, at det, der er truffet afgørelse om, faktisk er gennemført.

KONTINUITET

Hvis tilladelsen ikke udnyttes fuldt ud i 3 på hinanden følgende år, så bortfalder den del, der ikke udnyttes. Et staldafsnit bliver udnyttet fuldt ud, når mindst 25 % af produktionsarealet udnyttes med mindst 50 % af det mulige indenfor rammerne af dyrevelfærdskrav eller andre relevante krav.

RETSBESKYTTELSE

Der er 8 års retsbeskyttelse efter at tilladelsen er meddelt.

OFFENTLIGHED

NABOORIENTERING OG PARTSHØRING OM UDKAST TIL AFGØRELSE

Ifølge husdyrbrugslovens § 56, stk. 1 skal kommunen orientere naboer (matrikulære naboer) om udkastet, med en frist på 14 dage til at kommentere udkastet, før der må træffes afgørelse om miljøtilladelse.

Efter forvaltningsloven regler om partshøring, skal kommunen endvidere høre eventuelle parter, inden der træffes afgørelse i sagen. Ansøgeren af tilladelsen vil altid være part i sagens afgørelse, jf. også kravet om høring af ansøgeren efter husdyrgodkendelsesbekendtgørelsens § 63.

Kommunens udkast til miljøtilladelse blev den 26. maj 2023 sendt i 14 dages orientering og høring, med frist for at afgive bemærkninger frem til 12. juni 2023. Personer, organisationer mv. som er blevet hørt fremgår af bilag 4.

Der er ikke kommet nogen bemærkninger i forbindelse med høringen.

OFFENTLIGGØRELSE AF AFGØRELSE

Miljøtilladelsen bekendtgøres ved annoncering på kommunens hjemmeside 20. juni 2023.

Ansøger, ansøgers konsulent, klageberettigede organisationer samt de personer som har anmodet herom, er samtidig underrettet om tilladelsen.

Klageberettigede organisationer, se samlet liste herunder:

Organisation og adresse	Mailadresse
Danmarks Naturfredningsforening, Masnedøgade 20, 2100 Kbh. Ø,	dnsilkeborg-sager@dn.dk
Danmarks Sportsfiskerforbund, Skyttevej 4, 7182 Bredsten,	post@sportsfiskerforbundet.dk lbt@sportsfiskerforbundet.dk
Rådet for grøn omstilling, Kompagnistrædet 22, 3. sal, 1208 København K	hans@rgo.dk
Dansk Ornitologisk Forening, Vesterbrogade 140, 1620 Kbh. V,	natur@dof.dk
Styrelsen for Patientsikkerhed	stps@stps.dk
Danmarks Fiskeriforening, Nordensvej 3, Taulov, 7000 Fredericia,	mail@dkfisk.dk
Ferskvandsfiskeriforeningen for Danmark, Arbejderbevægelsens Erhvervsråd, Reventlowsgade 14, 1 sal, 1651 Kbh. V,	nb@ferskvandsfiskeriforeningen.dk ae@ae.dk
Forbrugerrådet, Fiolstræde 17, Postbox 2188, 1017 Kbh. K,	fbr@fbr.dk
Gjern Natur,	post@gjern-natur.dk
Foreningen Greenpeace Danmark	info.dk@greenpeace.org

KLAGEVEJLEDNING

Der kan efter kapitel 7 i Lov om husdyrbrug og anvendelse af gødning klages over Kommunens afgørelse. Klageberettigede omfatter ansøger, Miljøministeren, Styrelsen for patientsikkerhed samt enhver, der må antages at have en individuel, væsentlig interesse i sagens udfald. Der

kan desuden klages af visse organisationer, som angivet i §§ 85-87 i Lov husdyrbrug og anvendelse af gødning.

Afgørelsen vil blive offentliggjort 20.06.2023 på [kommunens hjemmeside](#)

Hvis du ønsker at klage over denne afgørelse, kan du klage til Miljø- og Fødevareklagenævnet. Du klager via Klageportalen, som du finder et link til på forsiden af www.naevneneshus.dk. Klageportalen ligger på www.borger.dk og indberet.virk.dk. Du logger på www.borger.dk eller indberet.virk.dk, ligesom du plejer, typisk med NEM-ID. Klagen sendes gennem Klageportalen til den myndighed, der har truffet afgørelsen. En klage er indgivet, når den er tilgængelig for Silkeborg Kommune i Klageportalen. Når du klager, skal du betale et gebyr på 900 kr. som privatperson og 1800 kr. som virksomhed eller organisation. Du betaler gebyret med betalingskort i Klageportalen.

Klagen skal være modtaget senest 4 uger fra offentliggørelsen dvs. senest 18.07.2023 Miljø- og Fødevareklagenævnet skal som udgangspunkt afvise en klage, der kommer uden om Klageportalen, hvis der ikke er særlige grunde til det. Hvis du ønsker at blive fritaget for at bruge Klageportalen, skal du sende en begrundet anmodning til Silkeborg Kommune. Kommunen videresender herefter anmodningen til Miljø- og Fødevareklagenævnet, som træffer afgørelsen om, hvorvidt din anmodning kan imødekommes.

Gebyret tilbagebetales, hvis

- klagesagen fører til, at den påklagede afgørelse ændres eller ophæves
- klageren får helt eller delvis medhold i klagen
- klagen afvises som følge af overskredet klagefrist eller manglende klageberettigelse
- klagen ikke er omfattet af Miljø- og Fødevareklagenævnets kompetence.

Det bemærkes, at hvis den eneste ændring af den påklagede afgørelse er forlængelse af frist for efterkommelse af afgørelse som følge af den tid, der er medgået til at behandle sagen i klagenævnet, tilbagebetales gebyret dog ikke.

En klage har normalt ikke opsættende virkning, med mindre Miljø- og Fødevareklagenævnet beslutter andet. Hvis tilladelsen indebærer opførelse af bebyggelse uden tilknytning til ejendommens hidtidige bebyggelsesarealer, må ikke udnyttes før klagefristens udløb, og i disse tilfælde har klagen opsættende virkning, med mindre Miljø- og Fødevareklagenævnet beslutter andet. Udnyttelse af tilladelsen sker på ansøgers eget ansvar og indebærer ingen begrænsninger i Miljø- og Fødevareklagenævnets ret til at ændre eller ophæve afgørelsen.

Ifølge § 90 i Lov om miljøgodkendelse m.v. af husdyrbrug kan afgørelsen desuden prøves ved domstolene. Et eventuelt sagsanlæg skal anlægges inden 6 måneder efter, at afgørelsen er offentliggjort, dvs. senest den 20.12.2023.

8 HUSDYRBRUGETS BELIGGENHED OG PLANMÆSSIGE FORHOLD

AFSTANDSKRAV

Der ansøges om tilladelse til flexgruppen 'alle typer af kvæg på dybstrøelse' i alle staldene. Selvom der er tale om en udvidelse/ ændring i eksisterende stalde, så bevirker overgangen til flexgruppen en øget ammoniakemission fra produktionsarealerne, jf. beregningerne i IT-ansøgningssystemet. Derfor er alle staldene omfattet af afstandskravene i Husdyrbruglovens §§ 6 – 8.

HUSDYRBRUGLOVENS § 6

I følge § 6 i Husdyrbrugloven er der forbud mod etablering af anlæg samt udvidelser og ændringer af eksisterende husdyrbrug, der medfører forøget forurening indenfor de i **Fejl! Henvisningskilde ikke fundet.** nævnte afstande.

Tabel 1 Afstandskrav jf. § 6 i Lov om miljøtilladelse m.v. af husdyrbrug samt aktuelle afstande fra produktionsanlægget.

Område	Afstandskrav	Afstand målt fra staldene hvor udvidelsen sker
Eksisterende eller kommuneplanlagt fremtidig byzone eller sommerhusområde	50 meter	Ca. 840 meter
Område i landzone der i lokalplan er udlagt til boligformål, blandet bolig- og erhvervsformål eller offentlige formål med henblik på beboelse, institutioner, rekreative formål og lignende.	50 meter	> 700 meter
Nabobeboelse (Smingegårdsvej 18, 8600 Silkeborg)	50 meter	75 meter

Afstandskravene i Husdyrbruglovens § 6 er jf. tabel 1 **Fejl! Henvisningskilde ikke fundet.** overholdt.

HUSDYRBRUGLOVENS § 7

Forbudszone for etablering, ændringer og udvidelser indenfor 10 m af kategori 1 og 2 natur er overholdt jf. husdyrbruglovens § 7.

HUSDYRBRUGLOVENS § 8

Ifølge § 8 i Husdyrbrugloven må der ikke etableres, ændres eller udvides i stalde og opbevaringsanlæg på husdyrbrug, der medfører forøget forurening indenfor afstandskravene i **Fejl! Henvisningskilde ikke fundet.**

Tabel 2 Afstandskrav - jf. § 8 i Lov om miljøtilladelse m.v. af husdyrbrug - samt aktuelle afstande fra husdyrproduktionsanlægget.

Anlægstype	Afstandskrav	Afstand målt fra bygning hvor ændringen /udvidelsen sker
1) Enkelt vandindvindingsanlæg	25 meter	2-3 m
2) Fælles vandindvindingsanlæg	50 meter	> 200 m
3) Vandløb (herunder dræn) og søer	15 meter	> 15 m
4) Offentlig vej, privat fællesvej	15 meter	> 50 m
5) Levnedsmiddelvirksomhed	25 meter	> 25 m
6) Beboelse samme ejendom	15 meter	6 m
7) Naboskel	30 meter	60 m

Afløbsplan fremgår af bilag 2. Miljøkonsulent oplyser, at der ikke løber et dræn under møddingspladsen, men et lukket og uigennemtrængeligt rør efter gældende regler, hvorfor der ikke er drænrør inden for 15 m af møddingspladsen.

Afstandskravene til egen vandboring samt til beboelse på samme ejendom er ikke overholdt (se figur 1 i nedenstående afsnit).

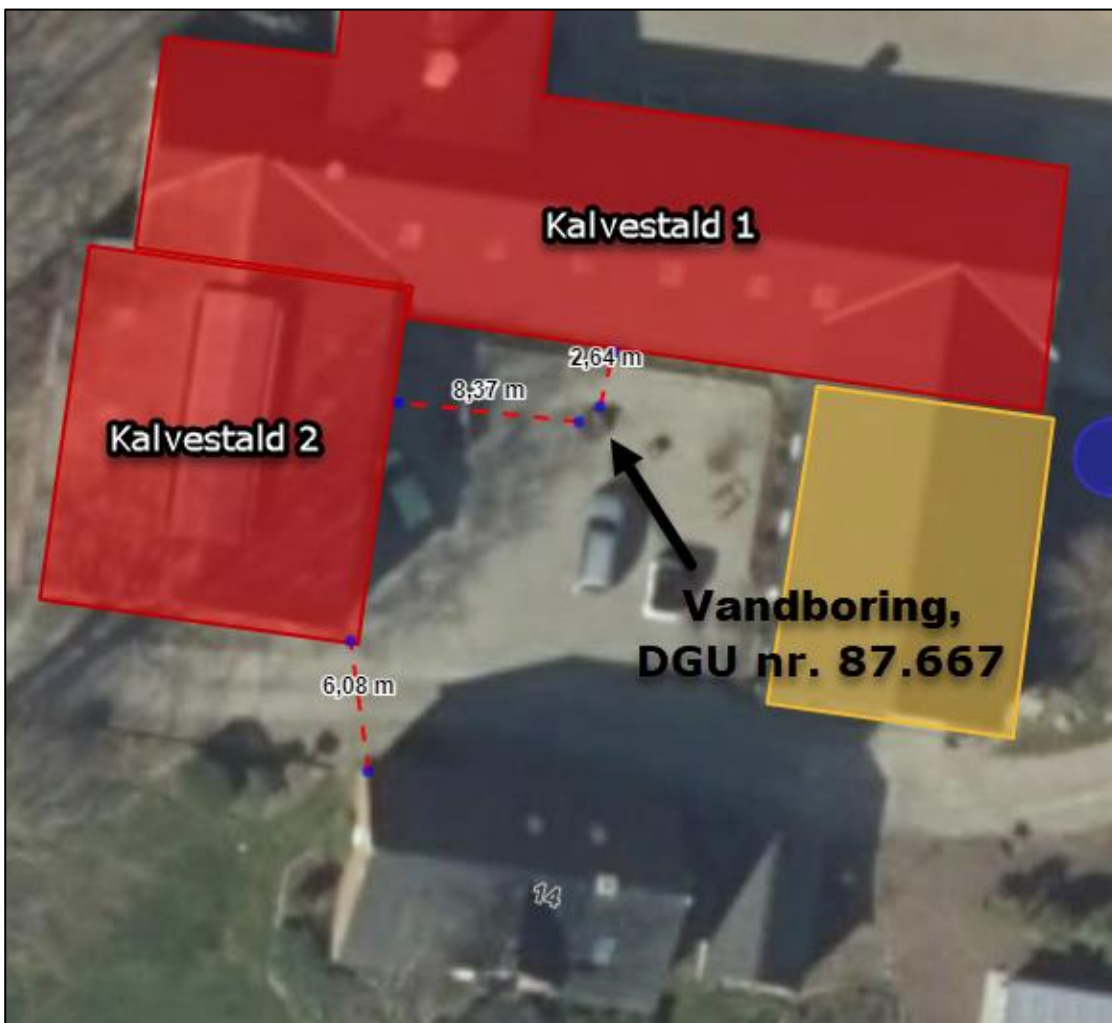
Der er i forbindelse med denne miljøtilladelse meddelt dispensation for afstandskravet til enkelt vandindvindingsanlæg samt for afstandskravet til beboelse på samme ejendom. Dispensationerne fremgår af nedenstående afsnit *Dispensation fra husdyrbruglovens § 8*.

Silkeborg Kommunes vurderer, at afstandskravene i husdyrbruglovens § 8 er overholdt med de dispensationer, der er givet.

DISPENSATION FRA HUSDYRBRUGLOVENS § 8

For at kunne realisere den ansøgte ændring/udvidelse af husdyrproduktionen på Smingegårdsvej 14 er der behov for dispensation i forhold til husdyrbruglovens § 8, idet afstandskravene til egen boring samt til beboelse på samme ejendom ikke overholdes. Der er tale om eksisterende staldbygninger, men da overgangen til en flexgruppe i staldene betragtes som en udvidelse, er staldene omfattet af afstandskravene i husdyrbruglovens § 8.

Den eksisterende vandboring til husholdning og drift, DGU-nr. 87.667, ligger i gårdspladsen 8 meter fra Kalvestald 2 og 2-3 meter fra Kalvestald 1, afstandskravet er 25 meter. Afstanden mellem Kalvestald 2 og beboelse på samme ejendom er kun 6 meter, afstandskravet er 15 meter. (Se figur 1)



Figur 1 Placering af egen vandboring, samt angivelse af afstande fra stalde til boringen samt fra stald til beboelse på samme ejendom.

Retsgrundlag

Jævnfør husdyrbruglovens § 8, må husdyranlæg og gødnings- og ensilageopbevarings anlæg ikke etableres inden for en afstand af 25 meter fra enkelt vandindvindingsanlæg og inden for 15 meter fra beboelse på samme ejendom. Af husdyrbruglovens § 9 fremgår det, at hvor overholdelse af de i § 8 nævnte afstandskrav ikke er mulig for husdyrbrug, kan kommunalbestyrelsen dispensere herfra og fastsætte vilkår til indretning og drift. Kommunalbestyrelsen fastsætter vilkår om indretning og drift i forbindelse med godkendelser og tilladelser efter §§ 16 a og 16 b. Kommunalbestyrelsen skal fastsætte vilkår, som sikrer, at der ikke opstår forurening eller væsentlige gener.

Begrundelse for dispensationen

Afstandskravet på 25 m til enkelt vandindvindingsanlæg er overskredet med 23 meter.

Ejendommen ligger udenfor områder med særlige drikkevandsinteresser (OSD), men indenfor grænsen til nitratfølsomt indvindingsområde (NFI). Ejendommen ligger indenfor indvindingsopland til Voel Vandværk.

Boringen DGU nr. 87.667 er placeret i gårdspladsen minimum 2-3 meter fra staldbygningen. (Placeringen er i forbindelse med behandlingen af ansøgningen blevet rettet i Jupiterdatabasen, da denne var forkert registreret). Boringen er 16,5 meter dyb og etableret i ejendommens gamle brønd. Det vurderes ud fra luftfotos at brøndringen ligger over terræn. Der er ikke udtaget vandanalyser fra ejendommen, vandkvaliteten kan derfor ikke vurderes.

Der er påvist ler fra 7-11 meter under terræn efterfulgt af sandende aflejringer, hvor boringen indvinder fra. Grundvandsspejlet er målt til 7,8 meter under terræn og strømmingen vurderes mod nordvest, mens terrænet hælder mod sydøst.

Idet selve staldbygningen ikke fysisk udvides og ejer oplyser at staldgulvet består af tæt betongulv, vurderer Silkeborg Kommune, at der godt kan gives dispensation ned til 2-3 meter til boringen, da der ikke er andre muligheder for placering. Grundvandsmagasinet har en begrænset beskyttelse, men idet staldbygningen vurderes at ligge strømningsmæssigt nedstrøms boringen og gulvet er tæt vurderes der minimal risiko for forurening. Trods en terrænhældning mod boringen vurderes brønden at være hævet over terræn.

For at sikre, der ikke sker en forurening af boringen stilles der vilkår til, at området omkring boringen skal holdes rent og ryddeligt, så foderrester og husdyrgødning fjernes straks, hvis der skulle ske spild omkring boringen.

Samlet set vurderer Silkeborg Kommune, at der ikke er en forøget risiko for forurening af vandboringen og dermed grundvandsmagasinet, med den ansøgte ændring af dyreholdet i stalden, når det stillede vilkår overholdes. Med baggrund i ovenstående vurdering, giver Silkeborg Kommune dispensation fra afstandskravet på 25 m til den omtalte vandboring.

Afstandskravet på 15 meter til beboelse på samme ejendom er overskredet med 9 meter.

Kalvestald 2, som ligger 6 meter fra beboelsesbygningen, er en eksisterende staldbygning. Produktionsarealet i stalden udvides ikke med denne ansøgning, men dyretypen ændres fra kalve (under 6 mdr.) på dybstrøelse til flexgruppen med `alle kvæg` på dybstrøelse.

Silkeborg Kommune vurderer, at ændringen ikke giver anledning til øgede støv, flue- eller lugtgener i beboelsesbygningen. Ændringen af dyreholdet i den pågældende staldbygning vurderes således at være af underordnet betydning for beboelsen på samme ejendom. Silkeborg Kommune giver derfor dispensation for afstandskravet på 15 meter til beboelse på samme ejendom.

Dispensationen

På baggrund af ovenstående giver Silkeborg Kommune dispensation fra husdyrbruglovens § 8 til at benytte produktionsarealerne i Kalvestald 1 og Kalvestald 2, selvom disse er beliggende henholdsvis 2-3 meter fra vandboring (DGU nr. 87.667) og 6 meter fra beboelse på samme ejendom. Dispensation meddeles i henhold til § 9 stk. 3 i Husdyrloven.

Vilkår for dispensationen:

- Området omkring boringen DGU nr. 87.667 (se figur 8.1) skal holdes rent og ryddeligt, så foderrester og husdyrgødning fjernes straks, hvis der skulle ske spild omkring boringen.

LANDSKABELIGE VÆRDIER

Der bygges ikke nye bygninger i forbindelse med det ansøgte og projektet vil derfor ikke påvirke landskabet.

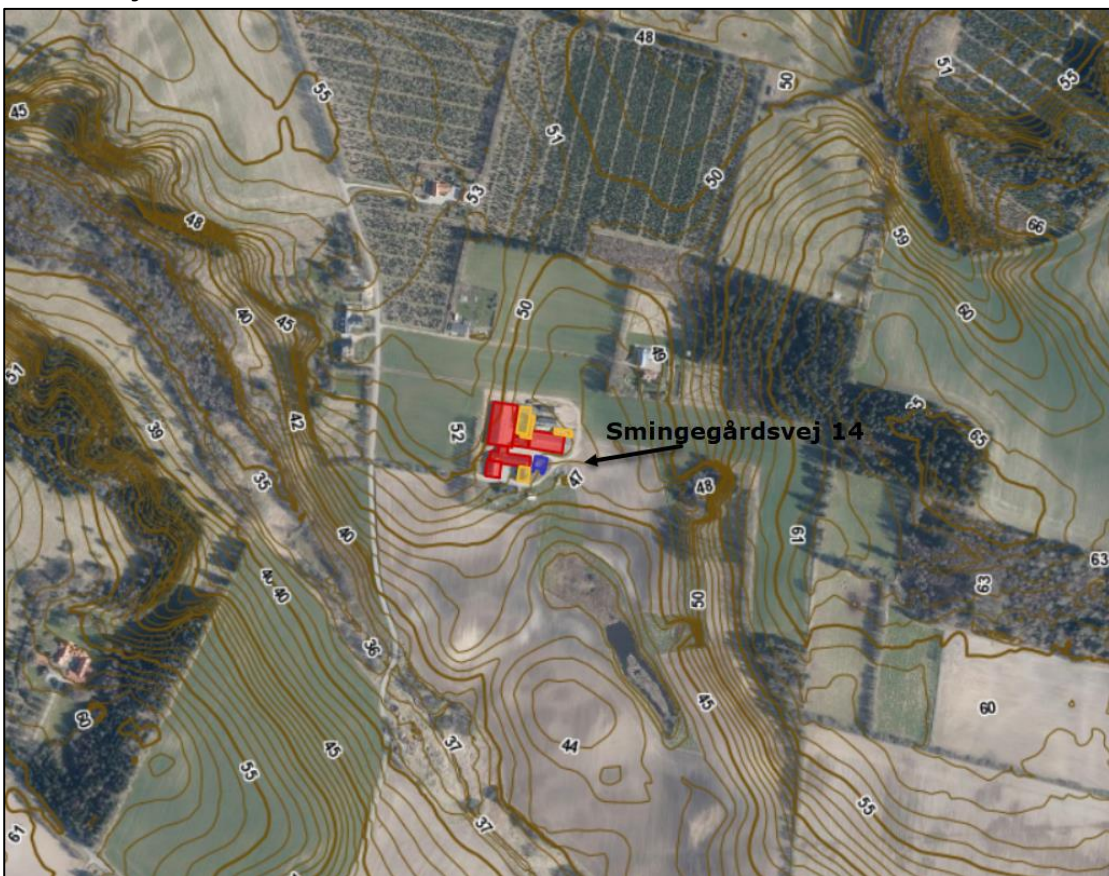
Af § 11 miljøgodkendelsen af juni 2010 fremgik følgende landskabsvurdering i forbindelse med det nye byggeri der indgik i godkendelsen:

"Landskabet i området er generelt et storbakket morænelandskab uden visuel tilknytning til Gudenådalen. Det ansøgte ligger på en skråning mod øst og er sammenbygget tæt med eksisterende bebyggelse. Bebyggelsen ligger alene i et område med andre fritliggende gårde og boliger og ikke i tilknytning til en landsby eller andre tekniske anlæg.

Der er tale om et komplekst landskab med afvekslende topografi. Landskabet rummer relativt store visuelle oplevelsesmuligheder på grund af landskabets kompleksitet.

Ejendommen er ikke en del af et særegent kulturgeografisk mønster. Synligheden af det ansøgte er relativ lille idet placeringen er i umiddelbar tilknytning til eksisterende byggeri og fordi bebyggelsen er placeret på en måde i terrænet, som gør at de landskabelige værdier ikke forringes. Der er derfor en meget lille kontrast mellem det ansøgte byggeri og landskabet."

Silkeborg Kommune fastholder vurderingen fra 2010, da der ikke er sket ændringer der giver anledning til en ny vurdering. Der blev i 2010 ikke stillet nogle vilkår i forbindelse med vurderingen af de landskabelige værdier og der er derfor ikke vilkår der skal videreføres i denne miljøtilladelse.

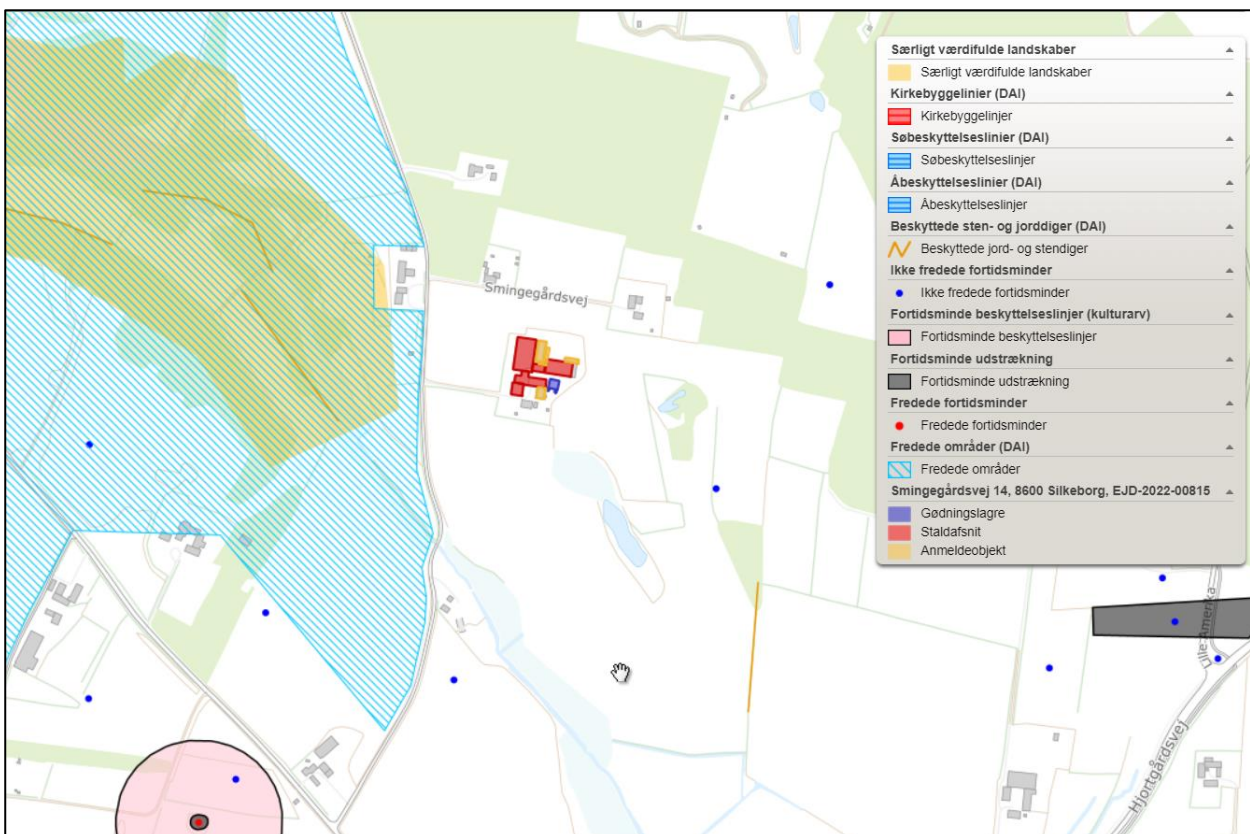


Figur 2 Landskab i området hvor ejendommen er beliggende.

KULTURMILJØ, FREDNINGER, BYGGE- OG BESKYTTELSESLINJER

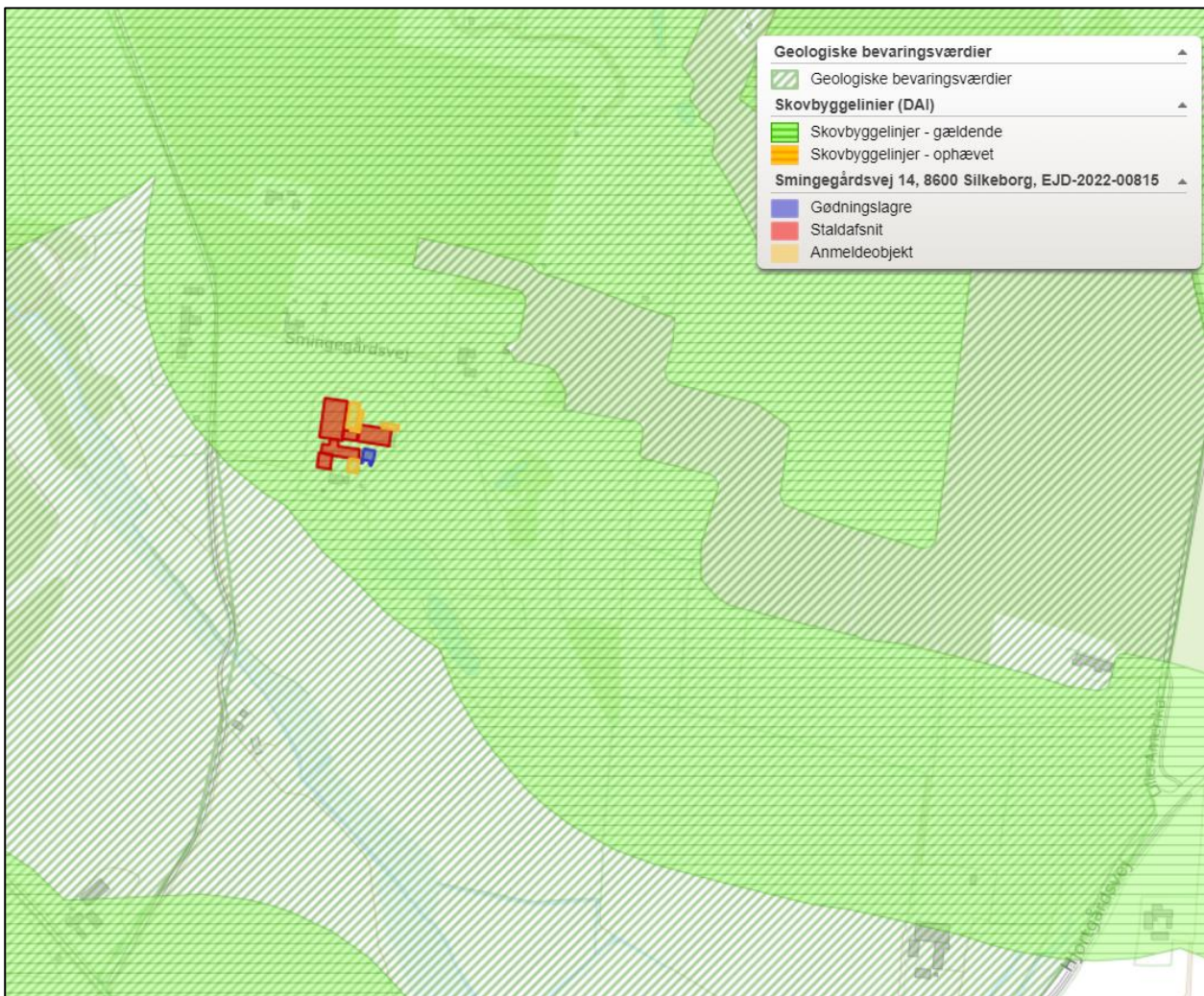
Silkeborg Kommune vurderer at placeringen af husdyranlægget ikke er beliggende indenfor eller i nærheden af nedenstående områder. (se figur xx)

- Fredede fortidsminder
- Sø og å beskyttelseslinjer
- Kirkebyggelinjer / kirkezoner indenfor 300 meter fra anlægsdelen
- Beskyttede diger
- Fredede områder / Fredninger
- kulturmiljø / særlig værdifulde kulturmiljøer
- Landskabelige interesseområder
- Fortidsminder
- Skovrejsning



Figur 3 Kortudsnit der viser bygge- og beskyttelseslinjer i nærheden af husdyrbruget. Udsnittet viser ikke skovbyggelinje samt områder med geologiske bevaringsværdier, disse vises i figur 4.

Husdyrbruget er beliggende inden for skovbyggelinje samt i område med geologiske bevaringsværdier (se figur 4). men da der er tale om et eksisterende husdyrbrug, hvor der ikke foretages ændringer af bygningerne, vurderes det ikke at være af væsentlig betydning.



Figur 4 Kortudsnit der viser skovbyggelinje samt områder med geologiske bevaringsværdier i nærheden af husdyrbruget.

9 PRODUKTIONSAREAL OG DRIFT

PRODUKTIONSAREAL

Produktionen fortsætter i de eksisterende bygninger, med samme produktionsareal, men med ændring af dyretypen til flexgruppen 'alle typer af kvæg på dybstrøelse' i alle staldene. Produktionsarealet for de enkelte staldafsnit er angivet i nedenstående tabel 3. Ansøger har angivet et samlet produktionsareal på 1.359 m² ud af staldenes totale areal på ca. 2.681 m². Ud fra de indsendte oplysninger om størrelserne og placeringen af hvert enkelt produktionsareal i staldene vurderer Silkeborg Kommune, at alle relevante arealer er taget med i det samlede produktionsareal. Oversigt over placeringen af produktionsarealer i de enkelte stalde fremgår af bilag 3.

Silkeborg Kommune bemærker at bygningen som her kaldes "ungtyre 2" ikke er registreret i BBR som stald. Det ligger uden for denne miljøtilladelse, hvorvidt denne bygning henstår i lovlig og retlig stand i forhold til bygge-loven.

Tabel 3 Oversigt over de enkelte staldafsnit i ansøgt drift fra husdyrtilladelse.dk.

Stald	Staldstørrelse (m ²)	Produktionsareal (m ²)	Miljøteknologi (%)	Gulvsystem	Dyretype
Tyrekalve 1	646	470	-	Dybstrøelse	Flexgruppe: Alle Kvæg
Tyrekalve 2	158	65	-	Dybstrøelse	Flexgruppe: Alle Kvæg
Tyrekalve 3	1111	433	-	Dybstrøelse	Flexgruppe: Alle Kvæg
Kalvestald 2	244	119	-	Dybstrøelse	Flexgruppe: Alle Kvæg
Kalvestald 1	522	272	-	Dybstrøelse	Flexgruppe: Alle Kvæg
Møddingsplads	154	143	-	Fast gødning	Kvæg, heste, får og geder
Ajlebeholder	10	10	-	Flydende gødning	
Ajlebeholder	10	10	-	Flydende gødning	

Dyretyper, staldsystemer samt størrelsen på produktionsarealet er grundlaget for beregninger af ammoniakfordampningen fra stald og lager samt lugt. Det er derfor nødvendigt at stille vilkår til produktionsarealets størrelse samt produktionsrammerne for at sikre, at miljøpåvirkningerne fra ejendommen fastholdes på det niveau, der fremgår af ansøgningen. Vilkårene kan ses i afsnit 5.

OPBEVARING AF HUSDYRGØDNING

Fast husdyrgødning

Der produceres dybstrøelse i alle fem stalde. Dybstrøelsen lagres på møddingspladsen efter gældende regler.

Ca. 50% af dybstrøelsen afsættes direkte til biogasanlæg, mens de øvrige 50% lagres på møddingspladsen, udbringes direkte til arealerne og få tilfælde lagres der i markstak.

Flydende husdyrgødning

Der produceres ikke flydende gødning på ejendommen.

Silkeborg Kommune vurderer, at de generelle regler i husdyrgødningsbekendtgørelsen er tilstrækkelige til at sikre vandløb og søer mod forurening af husdyrgødning fra ejendommen. Der gøres opmærksom på, at opbevaring i markstak skal følge husdyrgødningsbekendtgørelsens regler for opbevaring af husdyrgødningsbaseret kompost i marken, samt for placering af markstakke.

SPILDEVAND OG OVERFLADEVAND

Spildevand fra husdyrproduktionen udgøres primært af vand fra drikkevandsspild. Spildevandet fra drikkevandsspild og rengøring af stalde ledes til ajlebeholder.

Landbrugsmaskiner vaskes på møddingspladsen med afløb til ajlebeholder.

Der er ingen afløb fra det befæstede areal mellem stalde og møddingsplads. Vand fra det befæstede areal løber ud over jordoverflade væk fra møddingspladsen.

Silkeborg Kommune stiller vilkår om at ejendommens befæstede arealer skal holdes rene og fri for foder- og gødningsrester.

Kommunen vurderer ud fra ansøgers beskrivelse, og med det stillede vilkår at håndtering og opbevaring af spildevand sker efter gældende regler og ikke vil give anledning til gener for omkringboende eller forurening af jord og grundvand.

Tagvand

Tagvand ledes i dag fra tagrender til dræn.

I forbindelse med miljøgodkendelsen fra 2010 blev der opført en foderlade og et halvtag til vogne og maskiner. Silkeborg Kommune er blevet opmærksom på, at der ikke er søgt om tilladelse til håndtering af regnvand fra disse tagflader. Der skal derfor nu søges særskilt tilladelse til håndtering af tagvandet fra foderladen og halvtaget.

Når der opføres nye større bygninger uden for kloakerede områder, er det nødvendigt at regnvandet enten nedsives eller forsinkes inden det udledes til et vandområde. Regnvand skal som udgangspunkt altid nedsives, hvis det er muligt. Ønsker man at udlede eller nedsive regnvand til et vandområde, skal retningslinjer for regnvand i Silkeborg Kommune følges. Af [retningslinjerne](#) fremgår det blandt andet, at der ikke må ledes vand til beskyttet natur, små

vandhuller, vandløb med høj økologisk tilstand eller andre sårbare vandområder. Udledning og nedsivning af regnvand kræver forudgående tilladelse fra Silkeborg Kommune. Hvis der ansøges om at udlede regnvand til et eksisterende dræn, skal der meddeles [tilladelse til medbenyttelse](#). Det sikrer, at der er den nødvendige kapacitet i det dræn man ønsker at lede vand til.

Sanitært spildevand

Der er ikke toilet i staldbygningerne og dermed ikke sanitært spildevand der vedrører produktionen.

FODER

Der opbevares wrapballe (med ensilage) nær ejendommen. Herudover opbevares der foder i 8 siloer, samt i kornlade og halm opbevares i halmladen. Se situationsplan på forsiden.

Kommunen vurderer, at den ansøgte opbevaring og håndtering af foder sker uden væsentlige miljømæssige gener. Det er vigtigt at anlæg til foderopbevaring holdes fri for foderrester og spild, da der ellers kan opstå gunstige forhold for skadedyr som f.eks. rotter og fluer. Foderrester og spild kan opbevares overdækket på møddingsplads. Der stilles vilkår om at anlæg til foderopbevaring, rengøres mindst 1 gang om ugen.

10 BAT OG MILJØTEKNOLOGI

BAT - AMMONIAK

Husdyrbruget er omfattet af § 16b i husdyrloven. Beregninger i husdyrgodkendelse.dk viser, at husdyrbrugets årlige ammoniakemission fra stald og lager ligger over 750 kg NH₃-N, hvorfor husdyrbruget er omfattet af BAT-krav.

BAT står for Best Available Techniques (Bedste Tilgængelige Teknik) og er en fællesbetegnelse for teknikker og teknologier, som kan begrænse forurening fra stalde eller lager. BAT-begrebet dækker desuden over teknikker og teknologier til begrænsning af vand- og energiforbruget. På et husdyrbrug er kvælstof, fosfor og ammoniak de væsentligste næringsstoffer, som kan give anledning til påvirkning af det omgivende miljø.

Det er en del af princippet om anvendelse af BAT, at der ikke kan stiles krav om anvendelse af en bestemt teknik. Dette valg skal ansøger selv træffe. Derimod kan kommunen fastsætte et krav til ammoniakudledningen fra det samlede staldanlæg, hvor det ligger til grund at ansøger bruger de bedst tilgængelige teknologier der er tilgængelige indenfor staldteknologi og dermed mindsker ammoniakemissionen mest muligt. Når dette krav er opfyldt, vil man sige at ansøger lever op til BAT-kravet.

I ansøgningen er der foretaget en beregning i husdyrgodkendelse.dk af det vejledende BAT-krav for ammoniaktab pr. år opnåelig ved anvendelse af bedste tilgængelige teknik (BAT). Det vejledende BAT krav er beregnet til **1200 kg NH₃-N/år** mens den faktiske emission fra staldanlæggene er beregnet til **1200 kg NH₃-N/år**. BAT-kravet er derfor overholdt.

STALDSYSTEMER

Udvidelsen/ændringen foregår i eksisterende stalde og alle fem stalde er i nudrift og ansøgt drift indrettet med dybstrøelse. For dybstrøelsesstalde til kvæg er BAT kravet sat til samme niveau som den faktiske emission fra stalde, derfor er BAT kravet overholdt med det valgte staldsystem.

MILJØTEKNOLOGI

Der er ikke indsat nogen miljøteknologi på ejendommen. BAT-kravet overholdes udelukkende ved valg af gulvsystemer.

Kommunen vurderer, at husdyrbruget har truffet de nødvendige foranstaltninger til at forebygge og begrænse forureningen fra husdyrbrugets anlæg og dermed lever op til BAT. Endvidere vurderer kommunen, at husdyrbruget efter udvidelsen kan drives uden væsentlige indvirkninger på miljøet, såfremt vilkårene i denne tilladelse overholdes.

Der er stillet fastholdelsesvilkår til staldindretning og driften af dette samt standardvilkår om, at projektet skal udføres som ansøgt.

11 PÅVIRKNING AF NATUR MED AMMONIAK

AMMONIAKFØLSOMME NATURTYPER KATEGORI 1, 2, 3-NATUR

Den ammoniakfølsomme natur, som er beskyttet, jf. husdyrgodkendelsesbekendtgørelsens bilag 3 er opdelt i tre kategorier.

Kategori 1-natur: Omfatter ammoniakfølsomme Natura 2000-naturtyper, som indgår i udpegningsgrundlaget for området og er kortlagte af Naturstyrelsen i forbindelse med Natura 2000 planlægningen. For de Natura 2000-naturtyper, som ikke er kortlagt (primært søer), skal kommunen vurdere den eventuelle påvirkning. Kategori 1-natur omfatter ligeledes § 3-heder og -overdrev indenfor Natura 2000-områder, som ikke er nævnt ovenfor.

Kategori 2-natur: Omfatter højmoser, lobeliesøer samt heder større end 10 ha og overdrev større end 2,5 ha, som er omfattet af naturbeskyttelseslovens § 3, og som ligger udenfor Natura 2000-områder.

Øvrige ammoniakfølsomme naturområder, jf. § 2 stk. 1 i husdyrgodkendelsesbekendtgørelsen:

Kategori 3-natur: Kommunen skal konkret vurdere følgende beskyttede, ammoniakfølsomme naturtyper uden for Natura 2000-områder, som ikke er omfattet af kategori 1 og 2: Heder, moser og overdrev, som er beskyttet efter naturbeskyttelseslovens § 3, samt ammoniakfølsomme skove. En nærmere definition af ammoniakfølsom skov fremgår af husdyrgodkendelsesbekendtgørelsens bilag 3 pkt. 3 ad C.

BESKYTTELSESNIVEAUER FOR AMMONIAKFØLSOMME NATURTYPER

Krav til maksimal ammoniakdeposition for de forskellige ammoniakfølsomme naturtyper, jf. kategori 1-, kategori 2- og kategori 3-natur fremgår af nedenstående tabel 4.

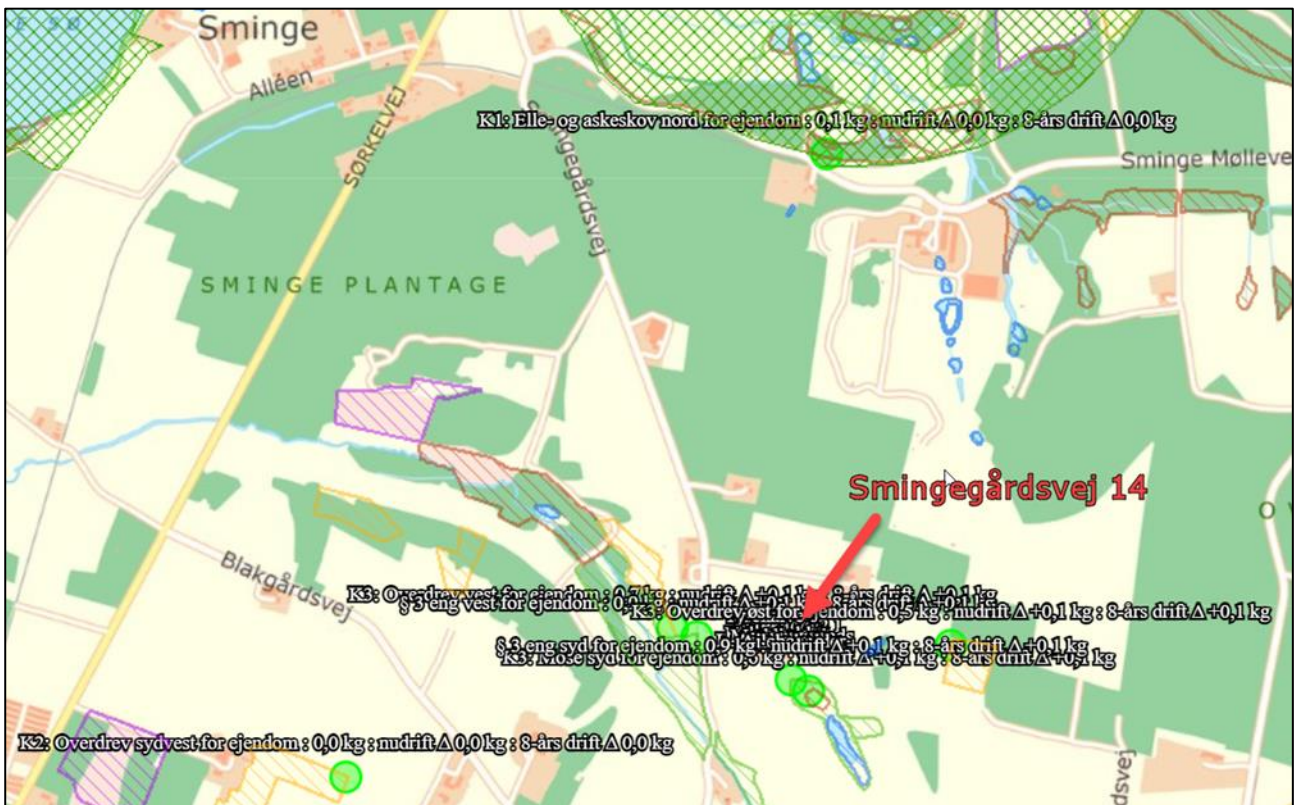
Tabel 4 Beskyttelsesniveauer for bestemte ammoniakfølsomme naturtyper:

Naturtyper	Fastsat beskyttelsesniveau
Kategori 1. Ammoniakfølsomme Natura 2000 naturtyper samt øvrige heder og overdrev indenfor Natura 2000 områder	Max. totaldeposition afhængig af antal husdyrbrug i nærheden*): 0,2 kg N/ha/år ved > 1 husdyrbrug 0,4 kg N/ha/år ved 1 husdyrbrug 0,7 kg N/ha ved 0 husdyrbrug.
Kategori 2. Ammoniakfølsomme naturområder udenfor Natura 2000, som er højmoser, lobeliesøer, heder større end 10 ha, samt overdrev større end 2,5 ha.	Max. total deposition på 1,0 kg N/ha/år.
Kategori 3. Heder, moser og overdrev, som er beskyttet af naturbeskyttelseslovens § 3, og ammoniakfølsomme skove	Kommunen vurderer konkret, om der skal fastsættes vilkår om max. merdeposition. Kravet må dog ikke være under en max. merdeposition på 1,0 kg N/ha pr. år

* Kumulationsmodel for antal husdyrbrug i nærheden fremgår af § 25 stk. 2,3 i husdyrgodkendelsesbekendtgørelsen.

BEREGNING AF AMMONIAKDEPOSITION PÅ NÆRLIGGENDE NATUROMRÅDER

Afsætningen af luftbåren ammoniak på omkringliggende naturområder, fra det ansøgte dyrehold på Smingegårdsvej 14 er beregnet i husdyrtilladelse.dk. Der er foretaget beregninger af ammoniakafsætningen for kategori 1, 2 og 3-naturområder nærmest ejendommen. Beregningspunkterne og resultatet af beregningerne fremgår af nedenstående figur 5 samt tabel 5. Se desuden tydeligere angivelse af placering af de enkelte naturpunkter på figur 6 -10.



Figur 5 Beregning af total- og merdeposition af luftbåren ammoniak på nærliggende kategori 1, 2 og 3-natur fra det ansøgte projekt.

Tabel 5 Beregning af ammoniakdeposition fra stald og lager på kategori 1,2 og 3 natur i nærheden af Smingegårdsvej 14. Totaldeposition og merdeposition er angivet.

Navn	Kategori	kumulations	ruhed	Merdeposition (KgN)	Totaldeposition (KgN)	Afstand (m)
K1: Elle- og askeskov nord for ejendom	1	Nul ejendomme	S	0	0,1	Ca. 860
K2: Overdrev sydvest for ejendom	2	-	Bn	0	0	Ca. 840
K3: Overdrev øst for ejendom	3	-	Bn	0,1	0,5	Ca. 300
K3: Mose syd for ejendom	3	-	Bn	0,1	0,6	Ca. 110
K3: Overdrev vest for ejendom	3	-	Bn	0,1	0,7	Ca. 175
§ 3 eng syd for ejendom	3	-	Bn	0,1	0,9	Ca. 80
§ 3 eng vest for ejendom	3	-	Bn	0,1	0,9	Ca. 125

For kategori 1 natur skal det vurderes, om der er kumulation med andre ejendommen. I det konkrete tilfælde er der ikke kumulation med andre ejendomme, hvorfor den maksimale totaldeposition ikke må overstige 0,7/ kg N/ha/år.

BILAG IV ARTER

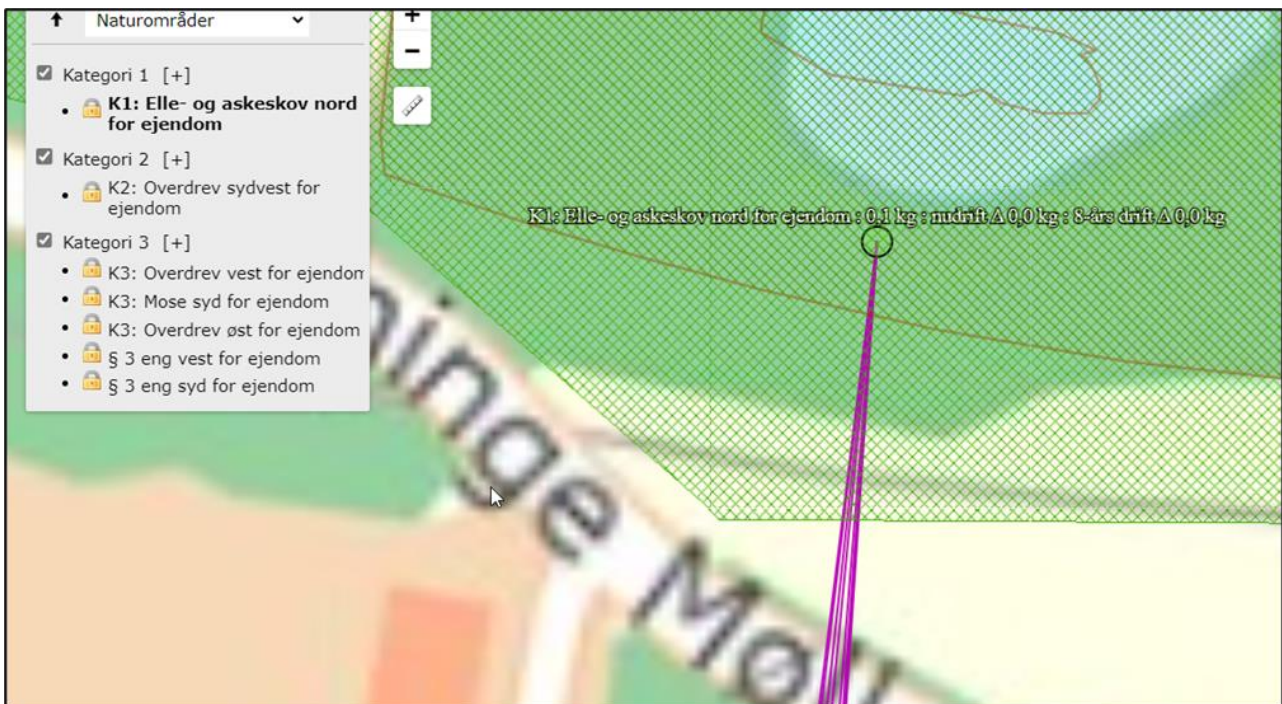
Ligeledes påhviler det kommunen at vurdere konkret, om en ansøgt aktivitet vil være i overensstemmelse med Habitatdirektivforpligtelserne. Ifølge bekendtgørelsen om udpegning og administration af internationale naturbeskyttelsesområder samt beskyttelse af visse arter³, skal der foretages en vurdering af, om projektet i sig selv eller i forbindelse med andre planer og projekter kan påvirke et internationalt naturbeskyttelsesområde væsentligt. Desuden skal der ske en vurdering af om det ansøgte projekt kan beskadige eller ødelægge yngle- og rasteområder i det naturlige udbredelsesområde for de dyrearter, der er optaget i Habitatdirektivets bilag IV eller ødelægge de plantearter der er optaget i Habitatdirektivets bilag IV.

³ Bekendtgørelse nr. 926 af 27. juni 2016 om udpegning og administration af internationale naturbeskyttelsesområder samt beskyttelse af visse arter.

Anlæggets påvirkning af beskyttet natur

Kategori 1 natur (Kvælstoffølsomme naturtyper indenfor natura 2000)

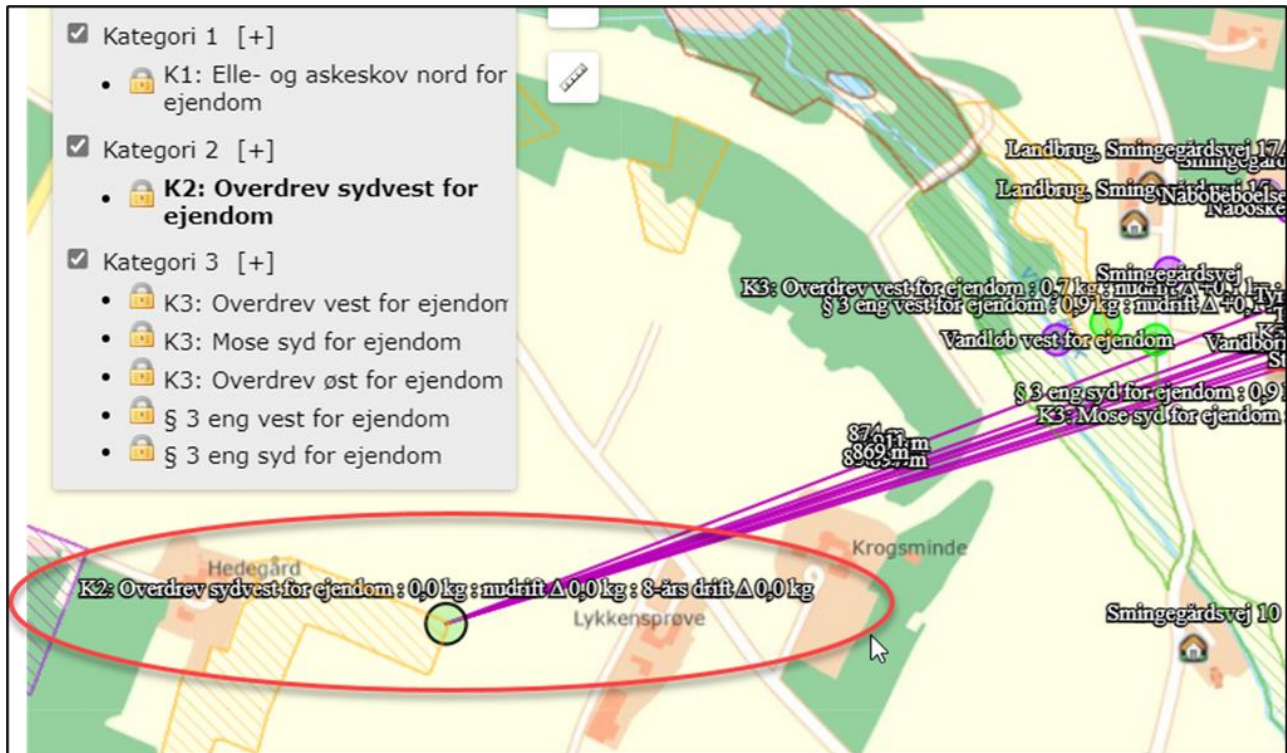
Nærmeste Natura2000-område er EF-habitatområde "Gudenå og Gjern Bakker", som ligger ca. 850 meter nord for ejendommen. De nærmeste kortlagte kvælstoffølsomme naturtyper er Elle- og askeskov som ligger ca. 870 meter nord for ejendommen. Beregninger i husdyrgodkendelse.dk viser at totaldepositionen på denne elle- og askeskov er 0,0 kg N/ha/år. Ingen deposition og dermed ingen påvirkning. Der findes andre kvælstoffølsomme naturtyper i habitatområdet, som ligger længere væk for afstanden. Der vil forventeligt heller ikke være deposition på disse, da de ligger længere væk.



Figur 6 Udklip fra husdyrgodkendelse.dk med beregningspunkt på nærmeste kategori 1 natur.

Kategori 2 natur (Højmoser, lobeliesøer, heder større end 10 ha og overdrev større end 2,5 ha)

Nærmeste kategori 2 naturtype er et overdrev som ligger ca. 850 meter sydvest for ejendommen. Beregninger i husdyrgodkendelse.dk viser at der ikke er en deposition på dette overdrev. Kategori 2 naturtyper, som ligger længere væk, vil der forventeligt heller ikke være deposition på. Det ansøgte vil ikke påvirke kategori 2 natur.

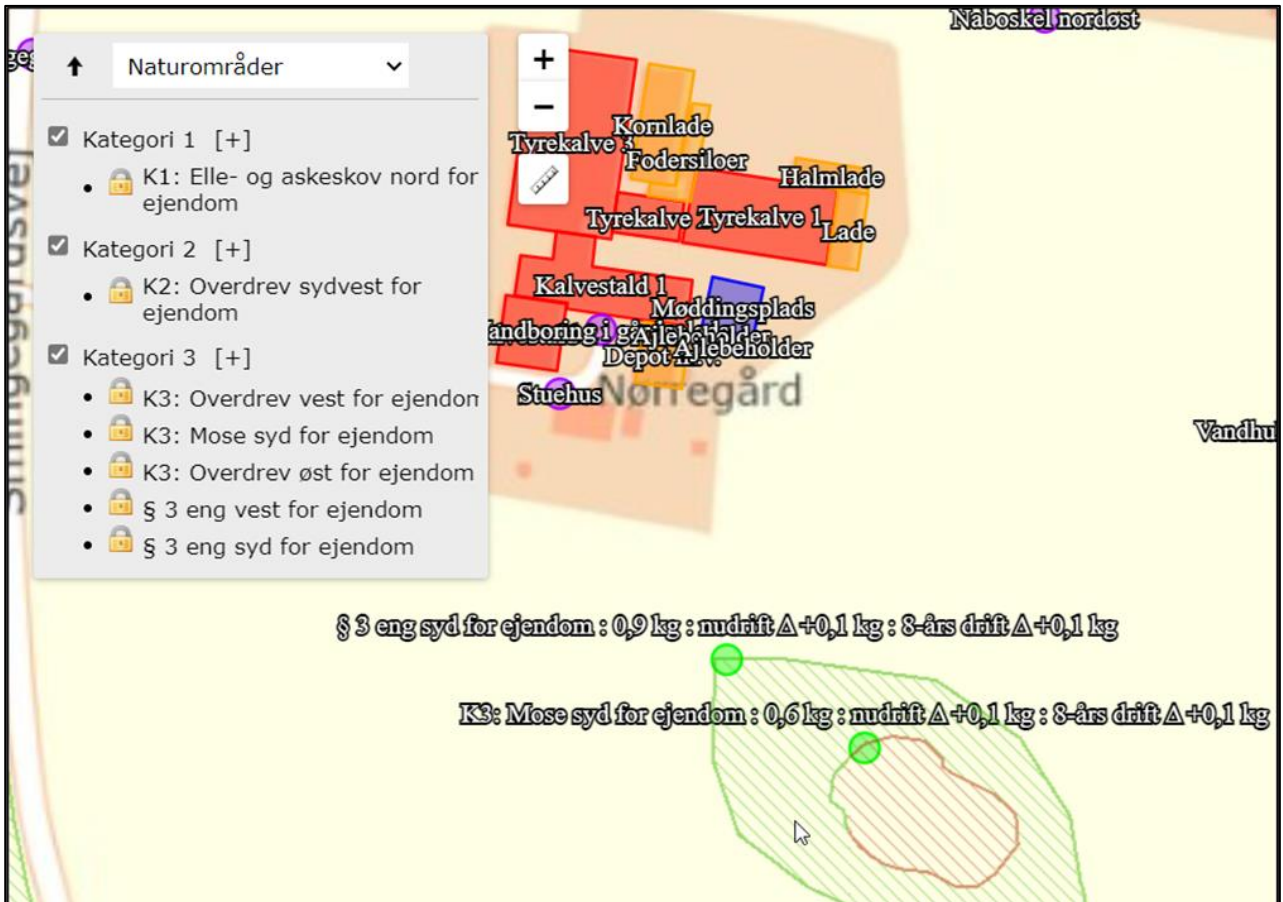


Figur 7 Udklip fra husdyrgodkendelse.dk med beregningspunkt for nærmeste kategori 2 natur – overdrev.

Kategori 3 natur (Heder, moser og overdrev og ammoniakfølsomme skove)

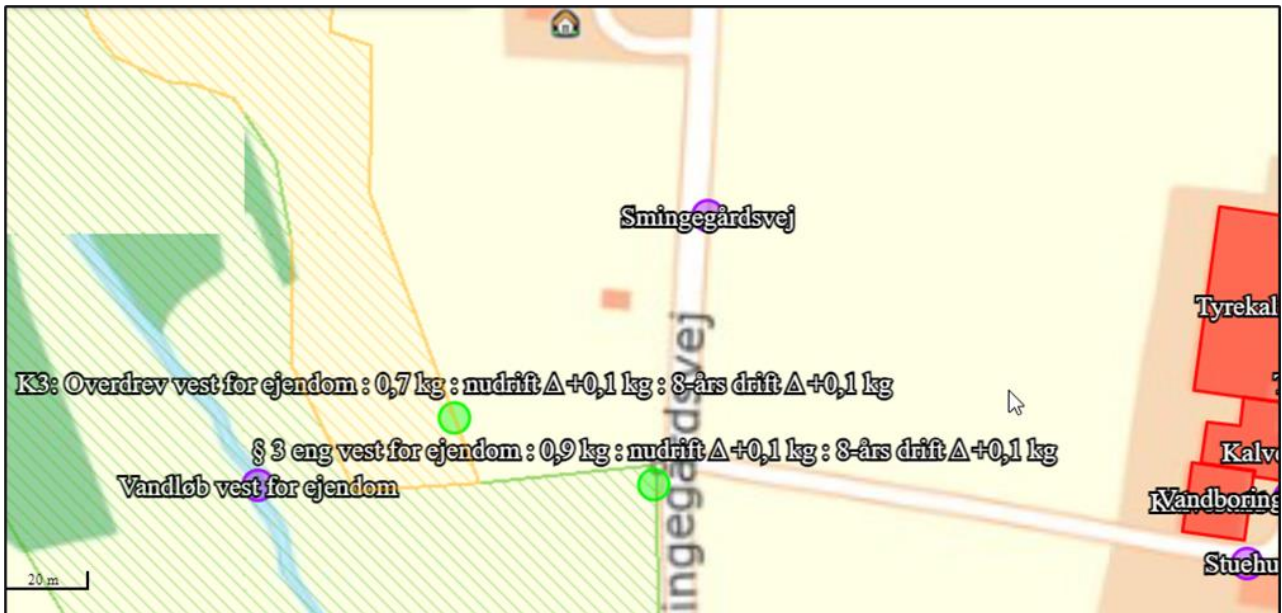
Der ligger flere kvælstoffølsomme naturtyper i nærheden af ejendommen.

Ca. 110 meter syd for ejendommen ligger det nærmeste eng- og moseområde, samt en lille sø. Naturområdet er omgivet af dyrkede marker og fremstår ikke særligt kvælstoffølsomt. Beregningerne viser, at merdepositionen på moseren er 0,1 kg N/ha/år med en totaldepositionen på 0,6 kg N/ha/år. Den beregnede deposition er lav og under kriterierne for mulige vilkår ved merdeposition og det ansøgte vil ikke påvirke de nævnte naturtyper væsentligt.



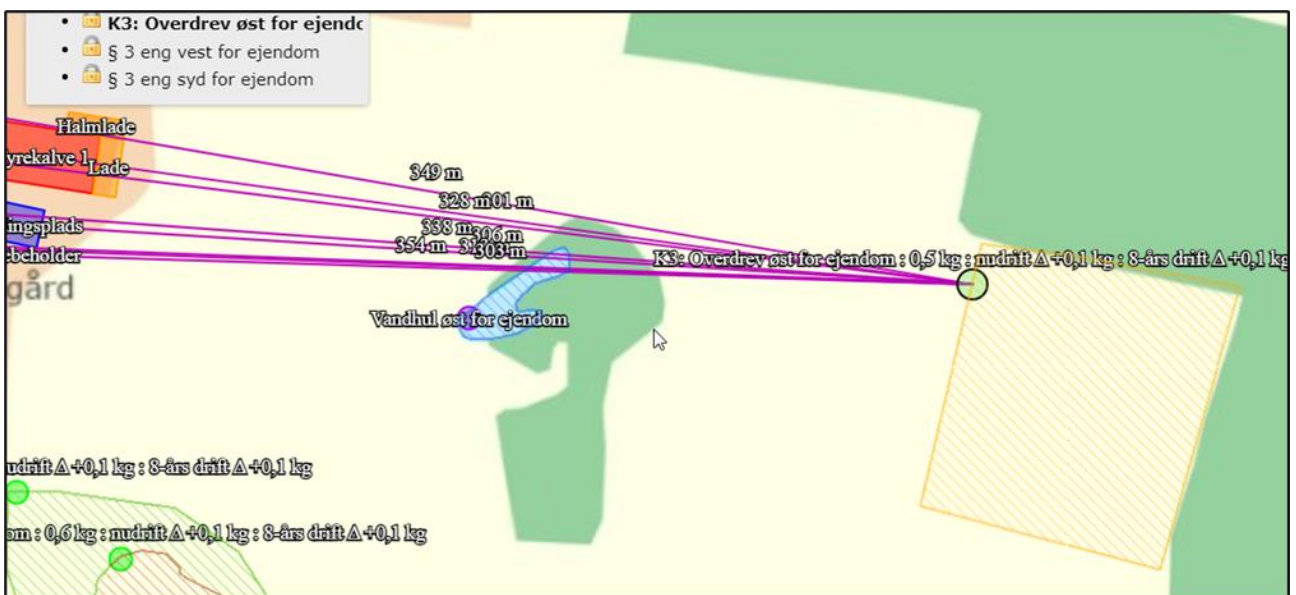
Figur 8 Udklip med beregningspunkter for mose- og engområdet.

Ca. 175 meter vest for ejendommen ligger det nærmeste overdrev i sammenhæng med et større engområde. Overdrevet er en sydvestvendt skråning med karakteristisk overdrevsflora. Overdrevet er kvælstoffølsomt. Beregningerne viser at merdepositionen på overdrevet er 0,1 kg N/ha/år. Totaldepositionen er på 0,7 kg N/ha/år. Den beregnede merdeposition er lav og under kriterierne for mulige vilkår ved merdeposition.



Figur 9 Udklip der viser beregningspunkt på overdrev mod vest.

Øst for ejendommen ligger endnu et lille overdrev. Overdrevet er en lille firkant omgivet af levende hegn og skov (se figur 10).



Figur 10 Udklip der viser beregningspunkt på overdrev mod øst.

Beregningerne viser en merdeposition på 0,1 kg N/ha/år og med en totaldeposition på 0,5 kg N/ha/år. Den beregnede merdeposition er lav og under kriterierne for mulige vilkår ved merdeposition.

Beskyttede og sjældne arter (Bilag IV, rødliste mv.)

En række dyr og planter, der er omfattet af habitatdirektivets bilag IV kan have levested, fødesøgningsområde eller sporadisk levested på eller omkring ejendommen.

På baggrund af kommunens kendskab til disse arters udbredelse kan der måske være arter af flagermus, stor vandsalamander, spidssnudet frø eller markfirben i området.

Disse arter vil enten være tilknyttet bygninger, store træer eller skov og naturområder. Da ingen af de nærmeste naturområder påvirkes af det ansøgte, så vil der heller ikke være en påvirkning af en eventuel forekomst af de nævnte arter.

12 FORURENING OG GENER FRA HUSDYRBRUGET

RESTSTOFFER, AFFALDSPRODUKTION OG BRUG AF NATURRESSOURCER

OLIEOPLAG

Tabel 6 viser placering af olieoplag på ejendommen.

Tabel 6. Placering af olieoplag

	placering	underlag	tankpistol
Diesel/olie-tank	lade	betongulv	Med automat stop
Oplag af motorolie, smøreolie m.v.	lade	Spildbakke, der kan rumme indholdet af den største beholder eller tæt bund med opkant u. afløb	

Silkeborg Kommune har vedtaget en forskrift for håndtering af olie og kemikalier som virksomheder og landbrug i udgangspunktet er omfattet af. Husdyrbrug med en miljøtilladelse/godkendelse er i midlertidig kun omfattet, hvis der er sat vilkår hertil i deres tilladelse/godkendelse. Med denne miljøtilladelse sættes der derfor vilkår til, at kommunens forskrift om håndtering af olie og kemikalier skal følges.

Når forskriften følges vurderer Silkeborg Kommune at jord, overfladevand og grundvand er beskyttet og at olie- og kemikalieprodukter opbevares miljømæssigt forsvarligt. Forskriften er vedhæftet i bilag 5.

AFFALD

Bedriften er omfattet af reglerne i affaldsbekendtgørelsen, derfor skal man på ejendommen føre registrering over affaldsproduktionen efter de gældende regler og bortskaffelsen skal ske i overensstemmelse med kommunes affaldsregulativ. Det fremgår af Affaldsbekendtgørelsens § 64, at virksomheder skal kildesortere deres affald. Virksomheden skal derudover sikre sig, at væsentlige dele af deres kildesorterede affald går til materialenyttiggørelse.

Ansøger oplyser følgende vedr. opbevaring og bortskaffelse af affald:

- Døde dyr fjernes fra staldene og placeres i container eller under kadaverkapsel/presenning, udviklet til formålet.
- Brændbart affald i form af plastik, papirsække, aftøringspapir og tom rengjort emballage bliver opsamlet i container og bortskaffes via en indsamlingsordning for erhvervsvirksomheder.
- Jern og metal afhændes til produkthandler og glas m.m. bortskaffes via en indsamlingsordning for erhvervsvirksomheder eller til kommunalgenbrugsplads.

- Klinisk risikoaffald i form af medicinglas og -rester samt kanyler bortskaffes til kommunal genbrugsplads.
- Spildolie bortskaffes til mekaniker eller til kommunal genbrugsplads.

Kommunen vurderer, at der ikke vil være problemer med hensyn til opbevaring og affaldsbortskaffelsen fra virksomheden, såfremt de beskrevne procedurer og gældende regler overholdes.

Adgang til genbrugspladserne

Hvis et landbrug ønsker at aflevere affald på genbrugspladsen, skal de tilmelde sig genbrugspladsordningen. Ordningen omfatter også aflevering af 10 kg farligt affald om året. Kun virksomheder, der er tilmeldt ordningen, kan lovligt benytte genbrugspladsen.

Særligt for dokumentation af aflevering af farligt affald:

Virksomheder har pligt til at dokumentere, at deres farlige affald bliver håndteret korrekt. Du kan derfor udfylde et kvitteringsskema på Silkeborg Forsynings hjemmeside og medbringe det, så personalet kan stemple det, når du afleverer farligt affald fra virksomheden på genbrugspladsen. For nogle fragmenter af affald er det også muligt at få en kvittering fra personalet for korrekt levering. Alternativt kan du bruge en godkendt indsamler til at håndtere dit farlige affald.

Tilmelding:

Virksomheden kan tilmelde sig ved henvendelse til Silkeborg Forsyning, Tietgensvej 3, 8600 Silkeborg.

ENERGI- OG VANDFORBRUG

ANSØGER OPLYSER FØLGENDE VEDR. ELFORBRUG:

Der anvendes primært energi til lys og kornvalse. Ved løbende reovering og reparation vil der være fokus på at vælge løsninger der minimerer energiforbruget f.eks. energibesparende lyskilder m.v. Energiforbruget forventes at være ca. 60.-65.000 kWh årligt til husdyrproduktionen.

Staldene er med naturlig ventilation, og der er derfor ikke energiforbrug til dette.

Logistikken i forbindelse med afhentning af foder er indrettet, så afstanden giver færrest mulige driftstimer, hvilket minimerer energiforbruget.

ANSØGER OPLYSER FØLGENDE VEDR. VANDFORBRUG:

Vand anvendes primært til drikkevand til dyrene samt rengøring af stalde.

Ved løbende reovering og reparation vil der være fokus på at vælge løsninger der minimerer vandforbruget og vandspild.

Der anvendes drikkekopper til dyrene, hvorfra der er minimalt vandspild, da kopperne er indrettet, så dyrene ikke kan lege med vandet.

Der anvendes vand fra egen boring. Vandforbruget registreres, så der kan reageres på unormalt vandforbrug. Vandforbruget forventes at være ca. 4.000 m³ årligt.

KOMMUNENS VURDERING VEDR. ENERGI- OG VANDFORBRUG:

Silkeborg Kommune vurderer, at der med de nuværende og planlagte tiltag til registrering og minimering af vandforbruget sikres, at forbruget minimeres mest muligt.

Energi- og vandforbruget bør følges løbende og forbruget bør til stadighed søges minimeret. Det vil også være i ejers egen interesse at minimere driftsomkostningerne med hensyn til forbrug af energi.

Der stilles vilkår om at bedriften mindst 1 gang årligt skal registrere forbrug af el, vand og varme og at aflæsningerne skal gemmes i 6 år og kunne fremvises ved tilsyn.

GENER

LUGT

GENERELT VEDR. LUGT

Lugt kommer fra produktionen i staldanlægget og fra gødningshåndtering. Landzonen betragtes normalt som landbrugets arbejdsområde, hvilket betyder, at beboere i landzonen skal tåle en del lugtgener. Der er dog fastsat en tålegrænse for lugt afhængig af, om der er tale om byzone, samlet bebyggelse eller enkelt bolig, uden landbrugspligt, i det åbne land.

Princippet for lugtberegningen er, at man ud fra oplysninger om dyretype, staldsystem og produktionsareal beregner en lugtgenafstand, som er den afstand der minimum skal være fra lugtcentrum til de omkringboende. Gødningslagre er ikke medtaget i lugtberegningen, da placeringen af disse reguleres af generelle regler, hvor der er taget højde for eventuelle lugtgener. Er der andre husdyrbrug, som medfører lugtgener i det samme punkt i byzonen, skærpes kravene til genafstanden i forbindelse med ansøgningen.

Genafstanden skal beregnes efter både Miljøstyrelsens lugtmodel og efter FMK-modellen.

RESULTAT AF IT-SYSTEMETS LUGTBeregning

I tabel 7 ses den korrigerede genafstand for henholdsvis samlet bebyggelse, naboer uden landbrugspligt samt byzone. I den korrigerede genafstand er der taget højde for vindretningen i forhold til placeringen af anlæggene samt eventuel kumulation.

Genafstanden er den afstand der som minimum skal overholdes fra lugtcentrum på den pågældende ejendom. Den vægtede gennemsnitsafstand er den afstand, der reelt er fra lugtcentrum til det punkt, der skal beregnes til. Den vægtede gennemsnitsafstand skal derfor være større end den korrigerede genafstand, for at lugtkravet er overholdt.

Tabel 7. Genafstand for lugt i ansøgt drift samt vægtet gennemsnitsafstand.

Bebyggelse	Korrigeret genafstand i m (ansøgt)	Vægtet gennemsnitsafstand i meter	Genekriterie overholdt
Smingegårdsvej 18 (nabobeboelse)	64,9	127,8	Ja

Bebyggelse	Korrigeret geneafstand i m (ansøgt)	Vægtet gennemsnitsafstand i meter	Genekriterie overholdt
Smingegårdsvej 10 (nabobeboelse)	64,9	341,3	Ja
Sørkelvej 117 (samlet bebyggelse)	115,4	1210,3	ja
Voel By (byzone)	205,3	891,6	ja

KOMMUNENS SAMLEDE VURDERING

Ud fra tabel 7 kan det ses at lugtgenekriteriet for alle områder er overholdt med stor margin. Da der ikke er andre husdyrbrug med en ammoniakfordampning over 750 kg N pr. år indenfor 100 meter af naboejendommene eller indenfor 300 meter ift. samlet bebyggelse og byzone, skal der ikke beregnes nogen kumulativ effekt i dette tilfælde. Når de beregnede afstandskrav til nærmeste beboelse, samlet bebyggelse og byzone er overholdt, har kommunen ikke mulighed for at skærpe lugtgenekriterierne.

Den reelle lugtpåvirkning fra husdyrbrugets anlæg vil afhænge af flere forhold som vindretning, temperatur og håndteringen af gødning. Lugtpåvirkningen vil dog generelt kunne minimeres ved grundig og hyppig rengøring af de overflader, som husdyrgødning og foderrester afsættes på samt ved minimering af det tidsrum, som husdyrgødning håndteres.

For at sikre at lugtgenekriteriet overholdes er der sat vilkår om, at gulvsystemer, dyretyper og produktionsarealer ikke må ændres så det medfører en øget lugtemission.

Med de stillede vilkår vurderer Silkeborg Kommune, at husdyrbruget overholder grænseværdierne for lugt.

Konsekvensområdet er beregnet i Husdyrgodkendelse.dk til 239 meter, denne afstand og bruges som høringsradius.

STØJ

Der kan forekomme støj fra følgende kilder:

- Kompressor
- Højtryksrensere
- Kornvalse
- Levering af foder og korn
- Udfodring
- Transport på ejendommen
- Håndtering af dybstrøelse.
- Transport til og fra ejendommen (se antallet af transportere i afsnit vedr. transport)

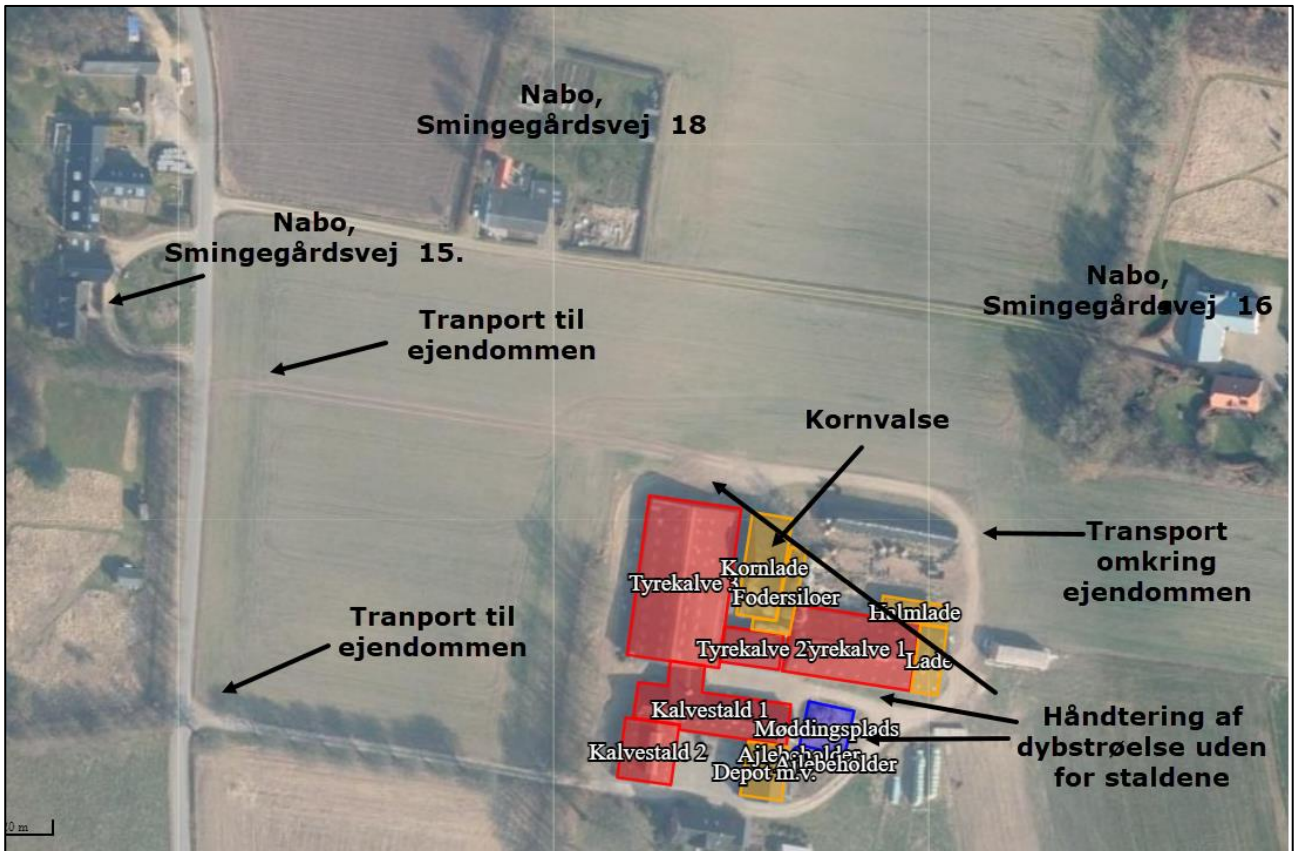
Placeringen af støjilden og varigheden af støjen er beskrevet i tabel 8 og figur 11 herunder.

Tabel 8 Driftsperioder og placering af støjkilder.

Støjkilde	Placering	Driftstid	Tiltag mod støjkilder
Kompressor og højtryksrensere	Inde i bygninger	Benyttes sjældent	Kompressor og højtryksrensere køre sjældent og er placeret inde i bygningerne.
Kornvalse	I kornladen (Se situationsplan figur 12.1)	Normalt i dagtimerne efter behov, typisk 1-1,5 timer dagligt	Kornvalsen benyttes, mens den nordlige port til kornladen er lukket. Kornvalsen er renoveret i 2020 og i forbindelse hermed er støjen væsentligt reduceret.
Levering af foder og korn	Foder og korn tippes af i korngrav og ledes med elevator til silo i lukket system.	Foder og korn fra leverandør (med 10 – 20 læs årligt), sker i dagtimerne. Korn af egen avl (med 20-30 læs årligt), sker i dagsperiode hvor der kan høstes, hvilket vil sige fra ca. kl. 10-22.	Inde i bygning
Udfodring kvæg	Kvæget fodres ved brug af foderautomat med foderkæde trukket af elmotor. Samt ved hjælp af trillebør.		
Transport på ejendommen med traktor og minilæsser		Normalt i dagtimerne, oftest kun i korte perioder dagligt	
Håndtering af dybstrøelse	Stalde samt møddingsplads	Der vil være periodisk støj ved læsning af dybstrøelse – sker i dagtimerne	
Transport til og fra ejendommen	Støj fra transporter vil primært komme fra lastbiler og traktor med levering af foder samt levering og afhentning af dyr.	Transporterne vil primært foregå inden for normal arbejdstid 07-18.	

Støjkilde	Placering	Driftstid	Tiltag mod støjkilder
	Hovedsageligt via indkørslen mod syd, i mindre omfang indkørslen mod nord.		

Ansøger oplyser, at i det omfang det er muligt, vil alle støjende aktiviteter blive lagt indenfor normal arbejdstid.



Figur 11 Oversigtskort med placering af potentielle støjkilder.

Der er foretaget en vurdering af den støj, der kan forventes fra de anlæg og maskiner der ligger på ejendommens bygningsparcel. Støjvilkår for landbrugsdrift omfatter al støj fra virksomheden, dvs. også støj fra andet end faste, tekniske installationer på bygningsparcellen. Støj i forbindelse med markdrift, er ikke omfattet af vurderingen.

For landbrugsvirksomheder i det åbne land anbefaler miljøstyrelsen at der henvises til de vejledende støjgrænser for 'type 3-blandet bolig og erhverv' jf. vejledningen om ekstern støj⁴. Ifølge vejledningen om ekstern støj må ejendommens bidrag til støjniveau ikke overstige følgende værdier ved nabobeboelser eller deres opholdsarealer i punktet 1,5 m over terræn,

⁴ Miljøstyrelsens støjvejledning nr. 5 af 1984

angivet som det ækvivalente, konstante, korrigerede støjniveau målt i dB(A). Tallene i parentes angiver midlingstiden indenfor den pågældende periode:

	Periode	Støjgrænse	Midlingsperiode
Dag	Kl. 07- 18	55 dB(A)	(8 timer)
Aften	Kl. 18- 22	45 dB(A)	(1 time)
Nat	Kl. 22- 07	40 dB(A)	(½ time)
Lørdag	Kl. 07- 14	55 dB(A)	(7 timer)
Lørdag	Kl. 14- 22	45 dB(A)	(4 timer)
Søn- og helligdag	Kl. 07- 22	45 dB(A)	(8 timer)

Herudover gælder det, at støj fra husdyrbruget i natperioden (kl. 22 – 07) ikke må overstige 55 dB(A) målt som spidsværdi.

Silkeborg Kommune har ifm. udarbejdelse af tilladelsen, lavet en orienterende støjberegning, for at afdække støjklender, der potentielt kan overskride grænseværdierne i støjvejledningen. Støjklenderne vi har beregnet på, er henholdsvis brug af kornvalse, transport på ejendommen, håndtering af dybstrøelse samt transport til og fra ejendommen.

Beregningerne er behæftet med usikkerhed på +/- 5 dB. Såfremt det med rimelig sikkerhed skal kunne fastslås, at de vejledende støjgrænser kan overholdes, skal resultatet plus usikkerheden være mindre end eller lig med de fastsatte støjgrænser.

I Beregningerne er der taget højde for afstand til naboen, støjreflekterende flader ved støjklender, terrænoverfladen ved støjklender og væsentlig afskærmning imellem nabo og støjklender. Derudover anvendes driftstiden, som det procentvise antal timer støjklender er i drift i løbet af midlingstiden. I tabel 9- 16 ses resultaterne for de enkelte typer af støjklender. Hvor de vejledende grænseværdier ikke er overholdt er teksten markeret med rødt.

Ved læsning af nedenstående gennemgang af støjberegningerne anbefales det samtidig at se Figur 11 med oversigtskort for placering af potentielle støjklender (s. 43), eller se situationsplan på dokumentets forside.

Kompressor og højtryksrenser

På ejendommen benyttes kompressor og højtryksrenser sjældent og de benyttes kun inde i bygningerne, hvorfor der ikke forventes at være en støjklender herfra til de omkringboende.

Kornvalse

Kornvalsen benyttes normalt i dagtimerne efter behov, typisk 1-1,5 timer dagligt. Kornvalsen er placeret inde i kornladen og benyttes mens den nordlige port til kornladen er lukket. I beregning er der således regnet med en væsentlig afskærmning ved klender og en terrænoverflade som er hård ved klender. Nærmeste nabo er Smingegårdsvej 16, ca. 90 meter fra støjklender og kildestyrken er sat til maksimalt 100 dB for valsen.

Som det ses af tabel 9 er støjgrænserne med de nævnte forudsætninger overholdt i dagtimerne, mens det ikke kan udelukkes at de overskrides i aften- og natteperioden. For at de vejledende støjgrænser er overholdt stiller Silkeborg Kommune derfor vilkår om at valsen kun må benyttes i tidsrummet 7:00 – 18:00 (alle dage), og at porten skal være lukket når valsen benyttes.

Tabel 9 Kornvalse med en kildestyrke på 100 dB. Hvor de vejledende grænser ikke er overholdt er teksten markeret med rødt.

	Tidsinterval	Grænseværdi	Midlingstid	Driftstid	Resultat	Usikkerhed +/- 5 dB
Hverdage	7.00-18.00	55 dB	8 t	19 %	36 dB	41
Lørdag	7.00-14.00	55 dB	7 t	21 %	36 dB	41
Lørdag	14.00-18.00	45 dB	4 t	38 %	39 dB	44
Søn- og helligdage	7.00-18.00	45 dB	8 t	19 %	36 dB	41
Aften	18.00-22.00	45 dB	1 t	100 %	43 dB	48
Nat	22.00-7.00	40 dB	½ t	100 %	43 dB	48

Levering af foder og korn

Foder og korn tippes af i korngrav inde i foderladen og ledes med elevator til silo i lukket system. Leveringen af foder og korn forventes således ikke at giver væsentlige støjgener til de omkringboende.

Udfodring kvæg

Kvæget fodres ved brug af foderautomat med foderkæde trukket af elmotor, samt ved hjælp af trillebør. Wrapballer køres ind i stald med minilæsser, og udfodres herfra til kalvene. Der benyttes kun 2-3 wrapballer ugentligt. Der forventes ingen støjgener ved fodring af dyrene.

Transport på ejendommen

Transport på ejendommen kan foregå med traktor eller minilæsser, f.eks. i forbindelse med at der køres halmballer eller wrapballer ind i stalden. Transporten foregår normalt i dagtimerne, og oftest kun i korte perioder dagligt. Nogle dage er der slet ikke transport med traktor omkring ejendommen.

I støjberegningen er der taget udgangspunkt i den transportvej omkring ejendommen, der er tættest på en nabo, dvs. det nordøstlige hjørne af ejendommen, med den korteste afstand på 60 meter til Smingegårdsvej 16, perioden hvor en traktor er i det nærmeste hjørne nær naboen er sat til max. 10 minutter, terrænoverfladen er blød.

Som det ses af tabel 10 og 11, er støjgrænserne med de nævnte forudsætninger overholdt med undtagelse af traktorkørsel i aften- og natteperioden, samt lørdag eftermiddag. Og med undtagelse af kørsel med minilæsser om natten. Der stilles derfor vilkår om at transport med traktor omkring ejendommen kun må foregå i dagtimerne hverdage og søndag (7:00 – 18:00), samt lørdage (7:00 – 14:00). Samt vilkår om at transport med minilæsser omkring ejendommen kun må foregå i dag- og aftentimerne alle dage (7:00 – 22:00).

Transport omkring ejendommen i forbindelse med sæsonbetonet markarbejde og høst kan dog foregå udenfor det nævnte tidsrum ca. 14 dage årligt.

Tabel 10 Transport omkring bygningerne med kildestyrke på 103 dB (traktorstøj). Hvor de vejledende grænser ikke er overholdt er teksten markeret med rødt.

	Tidsinterval	Grænseværdi	Midlingstid	Driftstid	Resultat	Usikkerhed +/- 5 dB
Hverdage	7.00-18.00	55 dB	8 t	2 %	39 dB	44
Lørdag	7.00-14.00	55 dB	7 t	2 %	39 dB	44
Lørdag	14.00-18.00	45 dB	4 t	4 %	42 dB	47
Søn- og helligdage	7.00-18.00	45 dB	8 t	2 %	39 dB	44
Aften	18.00-22.00	45 dB	1 t	17 %	49 dB	54
Nat	22.00-7.00	40 dB	½ t	33 %	52 dB	57

Tabel 11 Transport omkring bygningerne med kildestyrke på 93 dB (minilæsser). Hvor de vejledende grænser ikke er overholdt er teksten markeret med rødt.

	Tidsinterval	Grænseværdi	Midlingstid	Driftstid	Resultat	Usikkerhed +/- 5 dB
Hverdage	7.00-18.00	55 dB	8 t	2 %	29 dB	34
Lørdag	7.00-14.00	55 dB	7 t	2 %	29 dB	34
Lørdag	14.00-18.00	45 dB	4 t	4 %	32 dB	37
Søn- og helligdage	7.00-18.00	45 dB	8 t	2 %	29 dB	34
Aften	18.00-22.00	45 dB	1 t	17 %	39 dB	44
Nat	22.00-7.00	40 dB	½ t	33 %	42 dB	47

Håndtering af dybstrøelse

Når der skal leveres dybstrøelse til biogasanlæg, foregår det ved at der leveres tomme containere på ejendommen aftenen inden. Disse læses med dybstrøelse dagen efter i dagtimerne, og afhentes af lastbil. Der hentes oftest 4-5 læs per gang, nogle gange flere læs.

Tømning af dybstrøelse fra "Tyrekalvestald 3":

Udmugning foregår fra den nordlige ende af stalden. For at beregne støjniveauet ved læsning af containerne, er der her taget udgangspunkt i worst case scenarie, hvor afstanden til nærmeste nabo sættes til 65 meter svarende til afstanden mellem stalden 'Tyrekalve 3' og Smingegårdsvej 18. Terrænoverfladen er blød, og læsningen sættes til at tage maksimalt 2 timer sammenlagt.

Håndtering af dybstrøelse på møddingsplads:

Beregning af støj fra håndtering af dybstrøelse på møddingspladsen er foretaget med en afstand til Smingegårdsvej 16 på 115 meter, 2 timers støj fra traktor og blød terrænoverflade.

Af tabel 12 fremgår det at håndtering af dybstrøelse ved den nordlige ende af stalden "Tyrekalve 3" sandsynligvis kun kan overholde de vejledende støjgrænser i hverdagene fra 7:00 – 18:00, samt om lørdagen 7:00-14:00. Det samme gør sig gældende for håndtering af dybstrøelse ved møddingspladsen (tabel 13) hvis denne aktivitet foregår i en periode på sammenlagt 2 timer eller mere, inden for midlingstiderne. For at de vejledende støjgrænser er overholdt stiller Silkeborg Kommune derfor vilkår om at håndtering af dybstrøelse på ejendommen kun må foregå i hverdagene (7:00 – 18:00) samt lørdage (7:00 – 14:00). Håndtering af dybstrøelse i forbindelse med sæsonbetonet markarbejde accepteres dog udenfor det nævnte tidsrum i op til 14 dage årligt.

Tabel 12 Håndtering af dybstrøelse nordlige ende af "tyrekalve 3" med kildestyrke på 103 dB (traktorstøj). Hvor de vejledende grænser ikke er overholdt er teksten markeret med rødt.

	Tidsinterval	Grænseværdi	Midlingstid	Driftstid	Resultat	Usikkerhed +/- 5 dB
Hverdage	7.00-18.00	55 dB	8 t	25 %	50 dB	55
Lørdag	7.00-14.00	55 dB	7 t	29 %	50 dB	55
Lørdag	14.00-18.00	45 dB	4 t	50 %	53 dB	58
Søn- og helligdage	7.00-18.00	45 dB	8 t	25 %	50 dB	55
Aften	18.00-22.00	45 dB	1 t	100 %	56 dB	61
Nat	22.00-7.00	40 dB	½ t	100 %	56 dB	61

Tabel 13 Håndtering af dybstrøelse ved møddingsplads med kildestyrke på 103 dB (traktorstøj). Hvor de vejledende grænser ikke er overholdt er teksten markeret med rødt.

	Tidsinterval	Grænseværdi	Midlingstid	Driftstid	Resultat	Usikkerhed +/- 5 dB
Hverdage	7.00-18.00	55 dB	8 t	25 %	45 dB	50
Lørdag	7.00-14.00	55 dB	7 t	29 %	45 dB	50
Lørdag	14.00-18.00	45 dB	4 t	50 %	48 dB	53
Søn- og helligdage	7.00-18.00	45 dB	8 t	25 %	45 dB	50
Aften	18.00-22.00	45 dB	1 t	100 %	51 dB	56
Nat	22.00-7.00	40 dB	½ t	100 %	51 dB	56

Transport til og fra ejendommen

Der kommer ca. 400 transporter årligt til ejendommen, primært med traktor eller lastbil.

Herudover vil der være nogle kørsler med personbiler/varevogne af f.eks. dyrlæge, elektriker, serviceaftaler m.v.

(se tabel 17 'Oversigt over transporter med lastbil og traktor på et år' i afsnittet Transport).

Transporterne vil primært foregå inden for normal arbejdstid 07-18.

Transporter i forbindelse med markarbejde og høst er sæsonbetonet, de øvrige transporter er mere jævnt fordelt over året.

Trafik til og fra ejendommen foregår hovedsageligt via ejendommens indkørsel til sydlige del af ejendommen, herudover er der etableret en ny indkørsel mod nord over marken (se figur 11). Indkørslen mod nord benyttes ifølge ansøger kun om sommeren når der køres korn og halm ind ved høst, dvs. omkring 50 - 65 til -og frakørsler via denne indkørsel, alle med traktor.

Indkørsel mod nord:

I støjberegningen er der regnet med 2 til-og fra kørsler i timen, af 5 minutters varighed, med traktor. Afstanden til Smingegårdsvej 15 er 20 meter. Overfladen er blød, og der er ingen afskærmning.

Som det ses af tabel 14, er de vejledende støjgrænser overskredet på alle tidspunkter af døgnet, yderligere skal bemærkes af støjen i natperioden (kl. 22 - 07) overstiger 55 dB(A) målt som spidsværdi.

Ifølge miljøstyrelsens vejledning nr. 5/1984 om 'Ekstern støj fra virksomheder' kan kommunen afvige fra de vejledende støjgrænser for sæsonbetonede aktiviteter der er nødvendige for driften af virksomheden. Da indkørslen mod nord udelukkende benyttes til at køre korn og halm ind i forbindelse med høst, med omkring 50 - 65 kørsler årligt vurderer Silkeborg Kommune, at der er tale om korte perioder med karakter af sæsonbetonet aktivitet. Ansøger har desuden oplyst at indkørslen mod nord benyttes fordi det, med en stor traktor med tvillingehjul, er svært at komme ind ad den eksisterende indkørsel til ejendommen samt at køre omkring bygningerne til der hvor korn og halm skal læsses af. Silkeborg Kommune accepterer derfor at støjgrænserne overskrides i dag- og aftenperioden i forbindelse med de 50 - 65 kørsler med korn og halm. Den midlede støj må ikke overskride 63 dB. Kørslen må ikke foregå i natperioden, hvor støjen målt som spidsværdi overstiger 55 dB. Der stilles vilkår til dette.

Tablet 14 Indkørsel mod nord med kildestyrke på 103 dB (traktorstøj). Hvor de vejledende grænser ikke er overholdt er teksten markeret med rødt.

	Tidsinterval	Grænseværdi	Midlingstid	Driftstid	Resultat	Usikkerhed +/- 5 dB
Hverdage	7.00-18.00	55 dB	8 t	17 %	58 dB	63
Lørdag	7.00-14.00	55 dB	7 t	17 %	58 dB	63
Lørdag	14.00-18.00	45 dB	4 t	17 %	58 dB	63
Søn- og helligdage	7.00-18.00	45 dB	8 t	17 %	58 dB	63
Aften	18.00-22.00	45 dB	1 t	17 %	58 dB	63
Nat	22.00-7.00	40 dB	½ t	17 %	58 dB	66

Indkørsel mod syd:

I støjberegningen er der regnet med 1 til og fra kørsler pr. døgn gennemsnitligt af 5 minutters varighed, med henholdsvis lastbil og traktor. Afstanden til Smingegårdsvej 15 er 90 meter. Overfladen er blød, og der er ingen afskærmning.

Som det fremgår af tabel 15 og 16 er der sandsynlighed for overskridelser af de vejledende støjgrænser ved den sydlige indkørsel i aften og natperioden med både lastbil og traktorkørsel. Der stilles derfor vilkår om at til- og frakørsel via den sydlige indkørsel med lastbil og traktor kun må foregå i dagtimerne alle dag (7:00 - 18:00). Dog tillades det, at der forekommer transporter efter kl. 18 ved sæsonbetonet arbejde, 14 dage årligt.

Tablet 15 Indkørsel mod syd med kildestyrke på 101 dB (lastbilstøj). Hvor de vejledende grænser ikke er overholdt er teksten markeret med rødt.

	Tidsinterval	Grænseværdi	Midlingstid	Driftstid	Resultat	Usikkerhed +/- 5 dB
Hverdage	7.00-18.00	55 dB	8 t	1 %	31 dB	36
Lørdag	7.00-14.00	55 dB	7 t	1 %	31 dB	36
Lørdag	14.00-18.00	45 dB	4 t	2 %	34 dB	39
Søn- og helligdage	7.00-18.00	45 dB	8 t	1 %	31 dB	36
Aften	18.00-22.00	45 dB	1 t	8 %	40 dB	45
Nat	22.00-7.00	40 dB	½ t	17 %	43 dB	48

Tabel 16 Indkørsel mod syd med kildestyrke på 103 dB (traktorstøj). Hvor de vejledende grænser ikke er overholdt er teksten markeret med rødt.

	Tidsinterval	Grænseværdi	Midlingstid	Driftstid	Resultat	Usikkerhed +/- 5 dB
Hverdage	7.00-18.00	55 dB	8 t	1 %	33 dB	38
Lørdag	7.00-14.00	55 dB	7 t	1 %	33 dB	38
Lørdag	14.00-18.00	45 dB	4 t	2 %	36 dB	41
Søn- og helligdage	7.00-18.00	45 dB	8 t	1 %	33 dB	38
Aften	18.00-22.00	45 dB	1 t	8 %	42 dB	47
Nat	22.00-7.00	40 dB	½ t	17 %	45 dB	50

Hvis der efter kommunens vurdering opstår støjgener, der vurderes at være væsentligt større, end der kan forventes ifølge grundlaget for miljøvurderingen, kan Silkeborg Kommune bestemme at husdyrbruget skal dokumentere, at grænseværdierne overholdes. Der stilles vilkår til dette.

Silkeborg Kommune vurderer, at de beskrevne tiltag, samt de stillede vilkår vil begrænse støjpåvirkningen af omgivelserne, så husdyrbruget ikke vil give anledning til støjpåvirkning af omgivelserne, som vil medføre gener for de omkringboende.

Det vurderes at husdyrbrugets øvrige aktiviteter ikke giver anledning til et støjniveau, der er højere, end der almindeligvis må forventes i et landbrugsområde. Det vurderes, at de øvrige støjklender vil kunne overholde de vejledende støjgrænser for 'type 3-blandet bolig og erhverv' jf. Støjvejledningen. Det bemærkes at disse støjgrænser anbefales af Miljøstyrelsen for landbrugsvirksomheder i det åbne land.

Silkeborg Kommune har stillet vilkår om maksimal støjbelastning i overensstemmelse med de anbefalede støjgrænser for at fastholde anlægget på et acceptabelt støjniveau for normale landbrugsaktiviteter.

VENTILATION

Alle staldene er med naturlig ventilation.

Naturlig ventilation bruger ikke strøm, og det er lydløst, hvilket giver et bedre arbejdsmiljø og ingen støjgener for naboerne.

Kommunen vurderer, at når der er tale om naturlig ventilation giver det ikke anledning til væsentlige gener for de omkringboende. Naturlig ventilation vurderes desuden at være bedst tilgængelig teknologi i kvægstalde.

RYSTELSE

Der er ingen udendørs kompressorer på ejendommen. Silkeborg Kommune vurderer derfor, at det ikke er relevant, at stille vilkår vedr. rystelser, og at der ikke vil være væsentlige gener for naboerne.

STØV

I forbindelse med håndtering af halm og foder kan der lokalt opstå støv, samt ved transport på tørre dage om sommeren. Forhold, som kan medvirke til støv, er af begrænset karakter og varighed.

Ved levering af foder og korn tippes dette af i korngrav som er inde i kornladen og ledes med elevator til silo i lukket system, hvormed dette ikke vil give anledning til støvgener uden for bygningerne. Ved høst og indkørsel af halm, vil der opstå støv, men pga. afstanden til naboerne, og den forholdsvist korte periode, som arbejdet foregår i, forventes dette ikke at give betydelige støvgener ved nabobeboelser. Støv opstået ved den daglige håndtering af foder og halm, forventes at være af så lille mængde at dette ikke påvirker de omkringboende.

Da afstanden fra kørselsvejene omkring ejendommen til nærmeste nabobeboelser er ca. 70 meter, vurderer Silkeborg Kommune, at transport på husdyrbruget ikke vil give anledning til støvpåvirkning af omgivelserne, som vil medføre gener for de omkringboende.

SKADEDYR

I forbindelse med dyreholdet kan der forekomme gener fra skadedyr. Foder- og gødningsrester er ideelle udklæknings steder for fluer, som kan udvikle sig til enorme flueforekomster, der ikke kan bekæmpes biologisk. Den generelle bekæmpelse af skadedyr sker derfor ved, at der generelt holdes rent og ryddeligt i og omkring ejendommen, og ved at foderspil og rester fjernes.

Af ansøgningen fremgår følgende vedr. bedriftens tiltag for minimering af fluer og skadedyr:

Fluer

Der holdes generelt en god hygiejne i staldene, for at minimere mulighederne for udklækning af fluelarver. Fluer bekæmpes ved hjælp af rovfluer i sommerhalvåret. Fluebekæmpelse i stalden sker i overensstemmelse med retningslinjerne fra Aarhus Universitet.

Rotter

Der holdes generelt en god hygiejne i staldene og ved foderopbevaringen, så tiltrækningen af rotter og mus minimeres. Rottebekæmpelse sker i overensstemmelse med retningslinjerne fra Aarhus Universitet.

Hvis der konstateres rotter og andre skadedyr på ejendommen skal Silkeborg Kommunes landbrugsteam straks kontaktes herom. Endvidere kommer skadedyrskontrollen to gange om året.

Silkeborg Kommune stiller vilkår til bekæmpelse af skadedyr, rengøring af stalde og inventar samt at udenomsarealer skal holdes i en renlig og ryddelig stand.

Skulle der mod forventning indgå berettigede klager over fluegener fra husdyrproduktionen, kan Silkeborg Kommune efter en nærmere vurdering påbyde husdyrbruget at foretage tiltag til at reducerer fluegener.

Det vurderes at ejendommen skadedyrsbekæmpelse med de stillede vilkår er tilstrækkelige til at imødekomme væsentlige gener fra skadedyr.

TRANSPORT

Der kommer transporter til og fra ejendommen med dyr, foder, husdyrgødning m.v. Transporterne foregår primært med traktor eller lastbil og herudover vil der være kørsel med personbiler/varevogne af f.eks. dyrlæge, elektriker, serviceaftaler m.v. (Disse fremgår ikke af nedenstående tabel). Transporterne vil primært foregå inden for normal arbejdstid 07-18.

Udviklingen i antallet af forskellige typer transport ses af *tabel 17* nedenfor. Det skal bemærkes, at antal og kapacitet pr. læs ikke er bindende (med mindre der er knyttet vilkår til).

Tabel 17 Oversigt over transporter med lastbil og traktor på et år.

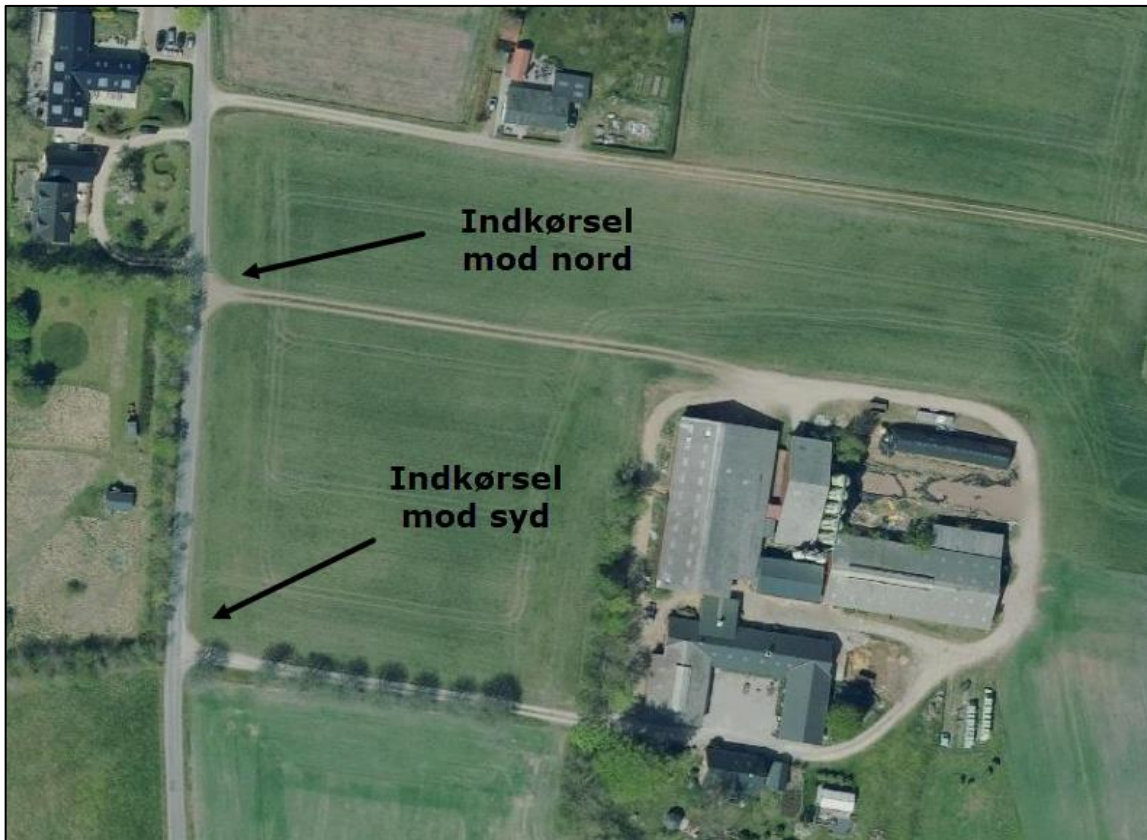
Transporter med:	Nudrift	Ansøgt drift
Levering af tilskudsfoeder inkl. korn	9	10-12
Kørsel - korn af egen avl	-	20-30
Levering af wrapballer	125	5-10
Levering af halm	-	25
Levering/afhentning af dyr	80	80
Afhentning af døde dyr	20	20
Transporter med husdyrgødning	190	200
Levering af diesel	8	8-10
Afhentning af affald	-	26
I alt:	432	394 - 413

Transporter i forbindelse med markarbejde og høst er sæsonbetonet, de øvrige transporter er mere jævnt fordelt over året.

Da der kun sker mindre justeringer af dyreholdet, er der minimale ændringer i antallet af transporter til og fra ejendommen. Mht. transporter af wrapballer bemærkes det, at der muligvis har været en fejl i antallet i tidligere miljøtilladelse (dvs. nudrift; 125 transporter med foder (wrapballer mv.)). Fremover vil wrapballer blive leveret i større læs, og derfor kun 5-10 transporter årligt, primært fra egne arealer.

Trafikgener ved ind- og udkørsel

Trafik til og fra ejendommen foregår hovedsageligt via ejendommens indkørsel til sydlige del af ejendommen, herudover er der etableret en ny indkørsel mod nord over marken (se figur 12). Indkørslen mod nord benyttes, ifølge ansøger, kun om sommeren når der køres korn og halm ind ved høst. Den nye indkørselsvej benyttes fordi det er svært at komme ind ad den eksisterende indkørsel til ejendommen og at køre omkring bygningerne, med en stor traktor med tvillingehjul. Al trafik med lastbil foregår via den sydlige indkørsel til ejendommen.



Figur 12 Oversigtskort der viser de to indkørsler til ejendommen.

Da afstanden fra den sydlige tilkørselsvej til nærmeste nabobeboelse er ca. 100 meter samt at vejen (Smingegårdsvej) er en lille vej med en mindre mængde trafik, vurderer Silkeborg Kommune, at transport til og fra husdyrbruget ved denne indkørsel ikke vil være til væsentlig gene for nabobeboelser og omgivelserne i øvrigt, når de til enhver tid gældende regler og overholdes.

Da afstand fra den nordlige til- og frakørsel til nabobeboelse Smingegårdsvej 15 blot er 35 meter kan kørsel til husdyrbruget via denne markvej give anledning til støvgener for de omkringboende, når vejen er tør. Da indkørslen mod nord (markvejen) udelukkende benyttes til at køre korn og halm ind, anslås der at være ca. 50 - 65 til- og frakørsler på vejen årligt, i forbindelse med sæsonbetonet arbejde, hvorfor Silkeborg Kommune vurderer, at der ikke er behov for vilkår til nedsættelsen af eventuelle støvgener.

Det er kommunens vurdering, at de anførte transporter til og fra ejendommen er på et niveau, der kan forventes af denne størrelse husdyrproduktion, at der er tale om transporter ad offentlige veje, og at generne fra transport er mindsket og imødegået i det omfang, det er muligt indenfor husdyrbrugloven.

Støj

Vurderingen af støvgener i forbindelse med transport findes i afsnittet *Støj*.

LYSGENER

Lyset i staldene vil være tændt efter behov. Der vil være lys i staldene ca. 10-12 timer i døgnet i vinterhalvåret og ca. 6-8 timer i døgnet i sommerhalvåret. Herudover er der vågelys i staldene, så dyrene kan orientere sig.

Udendørslamperne er styret af sensor og dermed tændt efter behov. Som udgangspunkt vil der ikke være belysning udenfor bygningerne om natten.

Silkeborg Kommune vurderer, at lyset i og udenfor staldafsnittene ikke vil give væsentlige gener for nabobeboelser eller omgivelser i øvrigt.

13 BILAG OVERSIGT

Bilag 1: Lovgivning og vejledning

Bilag 2: Afløbsplan

Bilag 3: Oversigt over produktionsarealer i de enkelte stalde

Bilag 4: Høringsliste

Bilag 5: Silkeborg Kommunes forskrift om håndtering af olie og kemikalier

BILAG 1 LOVGIVNING OG VEJLEDNING

Tilladelsens vilkår er meddelt med baggrund i kommunens vurderinger og i følgende af Miljøstyrelsens bekendtgørelser, vejledninger og orienteringer:

- Vejledning nr. 2/2001 Luftvejledningen
- Vejledning nr. 5/1984 Ekstern støj fra virksomheder
- Vejledning nr. 6/1984 Måling af ekstern støj fra virksomheder
- Vejledning nr. 6/2014 om kontrol af gyllebeholdere
- Vejledning om logbog for beholdere med flydende husdyrgødning
- Vejledning nr. 19/2016 til bkg. om påfyldning og vask af sprøjter til udbringning af bekæmpelsesmidler
- Husdyrvejledningen – Miljøstyrelsens vejledning om tilladelse af husdyrbrug
- Vejledning nr. 6/2005 Om Håndhævelse af Miljøbeskyttelsesloven
- Faglig rapport vedrørende en ny lugtvejledning for husdyrbrug (dec. 2006)
- Vejledende retningslinjer for vurdering af lugt og begrænsning af gener fra stalde” udgivet af FMK

Udover vilkårene i nærværende miljøtilladelse er husdyrbruget underlagt bestemmelserne i gældende love og bekendtgørelser.

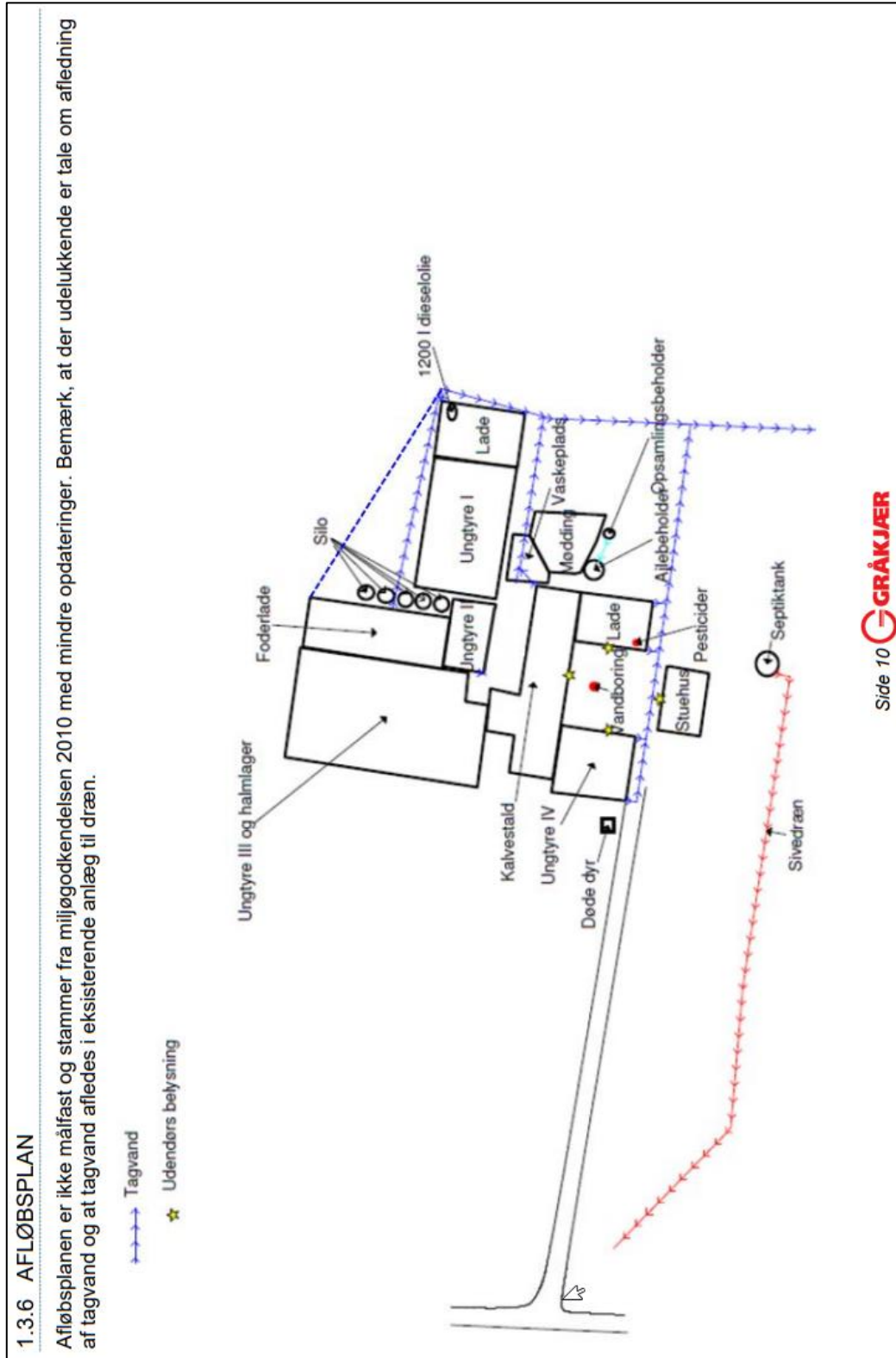
Udover Lov om husdyrbrug og anvendelse af gødning m.v. (LBK nr. 520 af 1. maj 2019), kan bl.a. følgende af de heraf afledte bekendtgørelser, regulativer og forskrifter være relevante for husdyrbruget:

- Bek. nr. 443 af 26. april 2023 om godkendelse og tilladelse m.v. af husdyrbrug.
- Bek. nr. 2512 af 10. december 2021 om affald.
- Bek. nr. 2243 af 29. november 2021 om miljøregulering af dyrehold og om opbevaring af gødning
- Bek. Nr. 1142 af 10. juli 2022 om jordbrugsvirksomheders anvendelse af gødning
- Bek. nr. 844 af 23. juni 2017 om miljøregulering af visse aktiviteter
- Bek. nr. 1322 af 14. december 2012 om kontrol af beholdere til opbevaring af flydende husdyrgødning og ensilagesaft
- Silkeborg Kommunes regulativ for erhvervsaffald.
- Silkeborg Kommunes retningslinjer for håndtering og opbevaring af olie og kemikalier v. 2.

Der kan i fremtiden vedtages nye bestemmelser, som vil kunne medføre andre regler for husdyrbrugets aktiviteter.

BILAG 2 AFLØBSPLAN

Afløbsplan fra miljøansøgning.

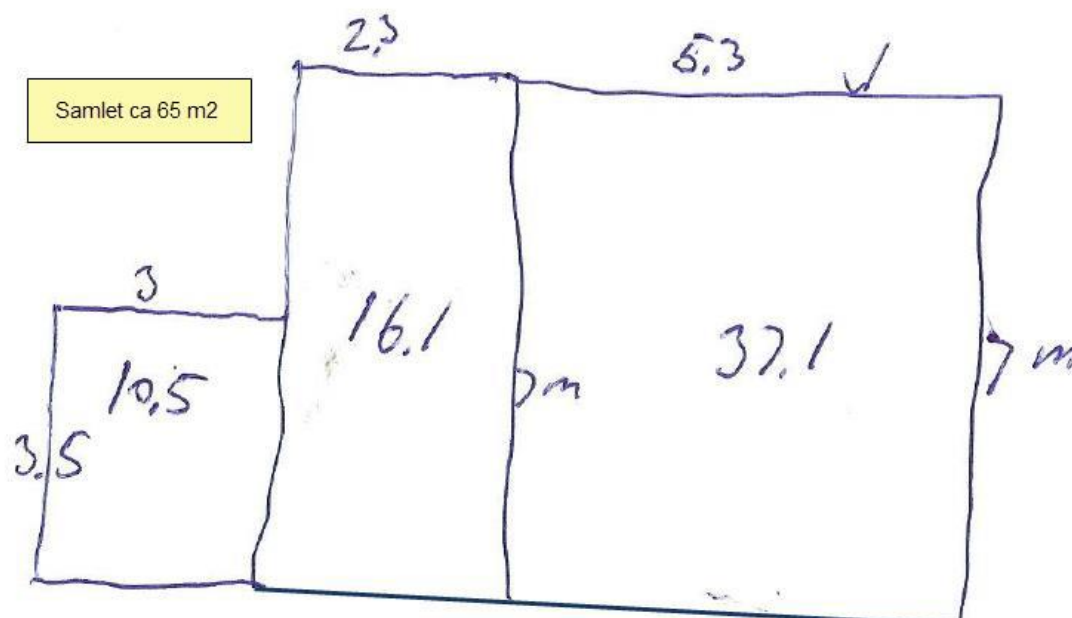


BILAG 3 OVERSIGT OVER PRODUKTIONSAREALER I DE ENKELTE STALDE

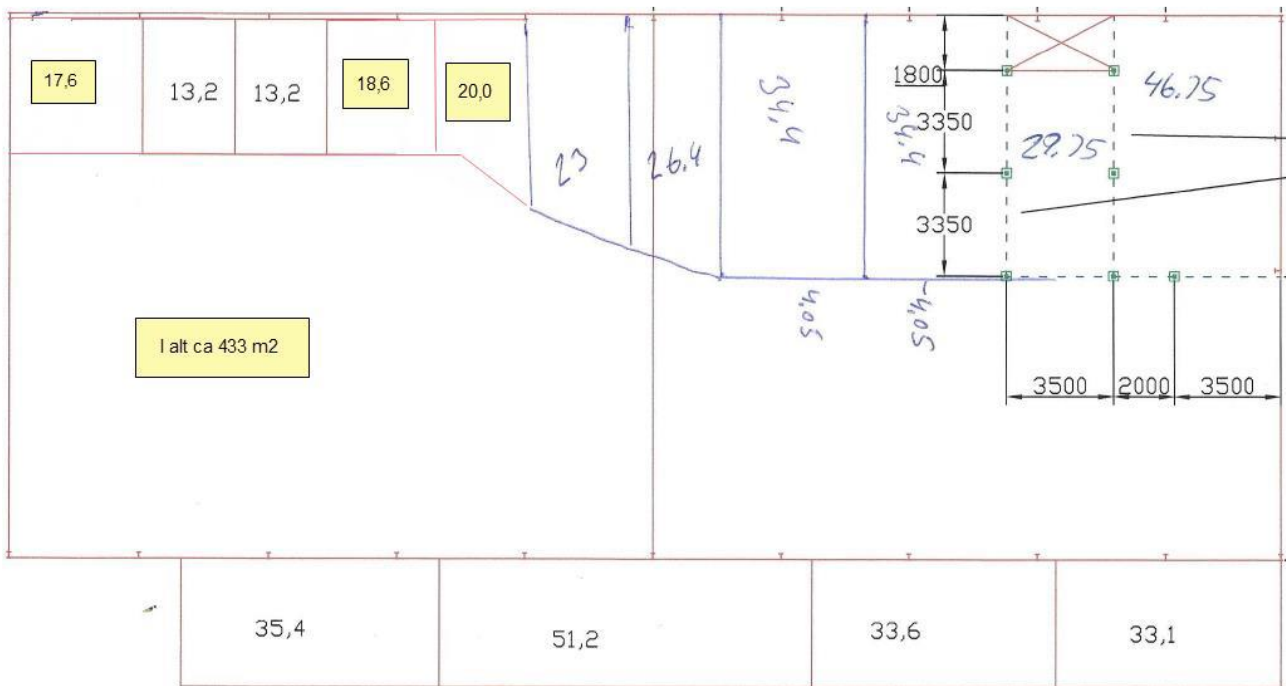
Skitse af stalden Tyrekalve 1



Skitse af stalden Tyrekalve 2



Skitse af stalden Tyrekalve 3



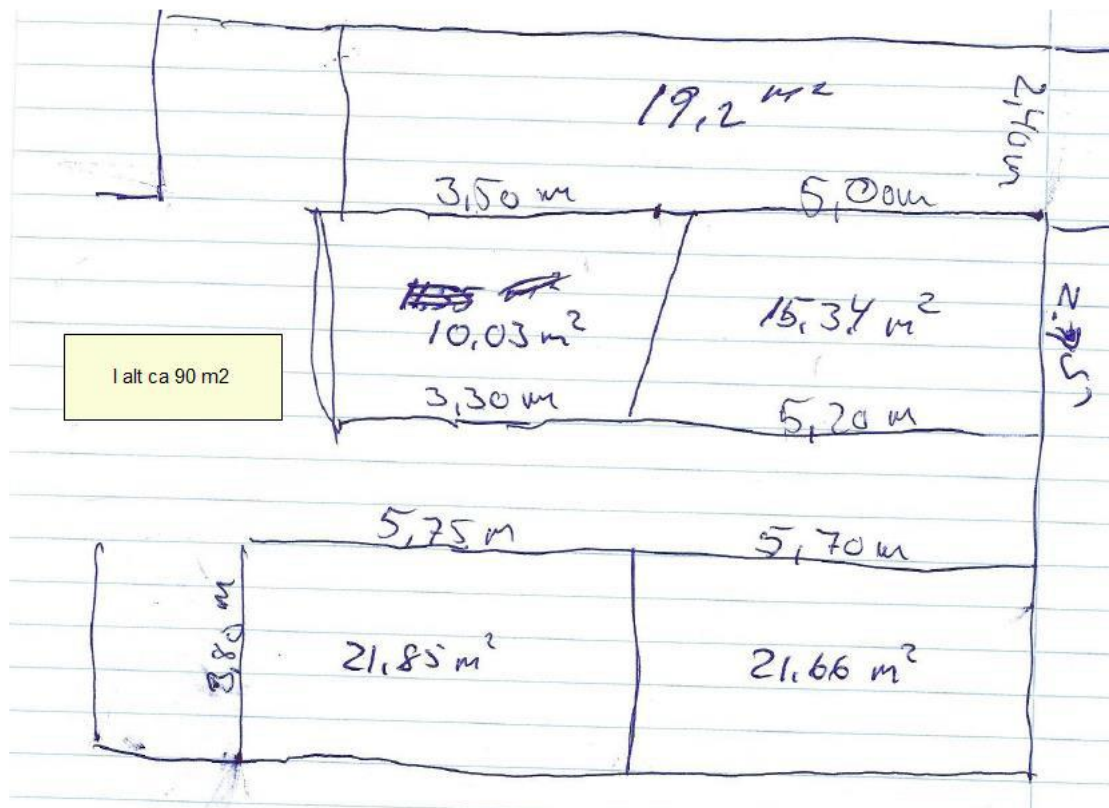
Skitse af stalden Kalvestald 1, staldafsnit mod øst



Skitse af stalden Kalvestald 1, staldafsnit mod vest



Skitse af stalden Kalvestald 1, staldafsnit mod nord



Skitse af stalden Kalvestald 2



BILAG 4 HØRINGS- OG ORINTERINGSLISTE

Beboere og/eller ejere af nedenstående adresser er blevet skriftligt orienteret inden afgørelsen af denne tilladelse.

Blakgårdsvej 14, 8600 Silkeborg

Svostrupvej 40, 8600 Silkeborg

Smingegårdsvej 10, 8600 Silkeborg

Smingegårdsvej 14, 8600 Silkeborg

Smingegårdsvej 15, 17A-E, 8600 Silkeborg

Smingegårdsvej 16, 8600 Silkeborg

Smingegårdsvej 18, 8600 Silkeborg

Smingegårdsvej 20, 8600 Silkeborg

Sminge Møllevej 12, 8600 Silkeborg

Hjortgårdsvej 65, 8600 Silkeborg

Tingvejen 15 og 18, 8883 Gjern

Blakgårdsvej 5, 8600 Silkeborg

Hjortgårdsvej 43, 8600 Silkeborg

Blakgårdsvej 8, 8600 Silkeborg

BILAG 5 SILKEBORG KOMMUNES FORSKRIFT OM HÅNDBTERING AF OLIE OG KEMIKALIER

Regler for håndtering og opbevaring af olie og kemikalier 2.0



Akut forurening Ring 112

Indhold

Kapitel 1: Indledning	4
§ 1. Formål	4
§ 2. Gyldighedsområde	4
Definitioner.....	4
Kapitel 2: Opbevaring.....	5
§ 3. Generelle regler.....	5
§ 4. Emballage	6
§ 5. Indretning af areal til beholdere	7
§ 6. Opbevaring af akkumulatorer	9
Kapitel 3: Indretning og drift af påfyldnings- pladser for motorbrændstof.....	9
§ 7. Generelt om påfyldningspladser.....	9
§ 8. Indretning af udendørs påfyldningsplads med tæt belægning	9
Regler for udendørs påfyldningspladser, hvor der tankes under 25.000 liter årligt.....	10
Regler for udendørs påfyldningspladser, hvor der årligt tankes 25.000 liter eller derover.....	11
Regler for indendørs påfyldningsplads.....	12
§ 9. Påfyldningspistol og -slange.....	12
Kapitel 4: Administrative bestemmelser	13
§ 10. Tilsyn og kontakt	13

§ 11. Straf ved overtrædelse af forskriften	13
§ 12. Dispensation og klage	13
§ 13. Lovgrundlag	13
§ 14. Ikrafttrædelse	13

Bilag 1:.....	14
----------------------	-----------

Information om anden lovgivning	14
Byggetilladelse og andre tilladelser.....	14
Underjordiske tanke	15

Kapitel 1: Indledning

§ 1. Formål

Formålet med denne forskrift er at sikre, at olie og kemikalier opbevares og håndteres forsvarligt for at undgå forurening af jord, grund- vand, søer og vandløb samt kloaksystem.

§ 2. Gyldighedsområde

Denne forskrift omfatter både råvarer, færdigvarer samt affald, der indeholder olie og kemikalier.

Forskriften gælder for alle virksomheder og institutioner i Silkeborg Kommune.

Forskriften gælder ikke for opbevaring og håndtering af olie og kemikalier, hvis dette er omfattet af anden lovgivning eller andre bestemmelser (fx miljøgodkendelser, benzinstationsbekendtgørelsen, auto- værkstedsbekendtgørelsen eller olietankbekendtgørelsen).

Forskriften gælder kun for overjordiske oplag af olie- og kemikalier samt affaldsprodukter herfra.

Definitioner

En tæt belægning er en belægning, der er tæt i forhold til de væsker, du opbevarer.

En påfyldningsstuds er stedet på motorkøretøjet, hvor påfyldnings-slangen kan tilkobles.

Påfyldningsslange er slangen på diesel/benzintanken til brug ved påfyldning af motorkøretøjet.

Vandige recipienter er søer, åer, vandløb, hav og grundvand og lignende.

En udleveringsstander er apparatur til aftapning af brændstof, typisk placeret direkte på den overjordiske lagertank. Hvis udleveringsstanderen er tilknyttet en nedgravet lagertank, udgør den typisk en selvstændig enhed stående på jorden, som på benzinstationer.

Lagertank er den tank, der indeholder brændstof, der aftappes.

Kapitel 2: Opbevaring

§ 3. Generelle regler

Akkumulatorer, olie og kemikalier skal opbevares og håndteres så spild i forbindelse med uheld, tæring, aftapning og omhældning ikke kan forurene jord, grundvand, søer, vandløb eller kloak.

Påfyldning og tømning skal foregå på forsvarlig vis.

Opbevaringen skal foregå på et plan og tæt belægning og indrettes, så håndtering af indhold i beholderen kan ske uden at spilde.

Silkeborg kommune betragter som udgangspunkt følgende som en tæt belægning:

En tæt belægning er en fast belægning, der i løbet af påvirkningstiden ikke mister sin evne til at tilbageholde olier eller kemikalier fra at gennemtrænge belægningen.

Fliser, SF-sten og lignende anses derfor **ikke** som tætte belægninger til opbevaring af olie og kemikalier

Tætte belægninger skal etableres således, at de er i stand til at modstå de mekaniske påvirkninger, som de bliver udsat for. Belægningerne skal være i god vedligeholdelsesmæssig stand. Skader og utætheder i tætte belægninger skal udbedres straks, efter at de er konstateret.

Der skal altid være tilstrækkeligt opsamlingsmateriale i form af f.eks. kattegrus eller sand tilgængelig på virksomheden til opsamling ved spild eller uheld.

§ 4. Emballage

Olie og kemikalier skal opbevares i egnede beholdere med tæt-sluttende låg. Beholderne skal være beregnet til formålet og i god vedligeholdelsesmæssig stand, og tydeligt mærket med angivelse af indhold.

For råvarer og færdigvarer er originalemballagen egnede beholdere. Egnede beholdere til affald med olie eller kemikalier er som udgangspunkt følgende:

- Tanke godkendt iht. olietankbekendtgørelsen
- Dobbeltvæggede palletanke
- Dobbeltvæggede tanke fremstillet til opbevaring af affaldsprodukter fra olie- og kemikalier
- Original emballage i form af tromler, dunke og lignende
- Andre beholdere designet til opbevaring af farligt affald

Silkeborg Kommune afgør om de anvendte beholdere er egnede til formålet, samt om de er i god vedligeholdelsesmæssig stand.

§ 5. Indretning af areal til beholdere

Opbevaring af olie og kemikalier skal foregå, så der ikke er risiko for afledning af spild til jord, kloaksystem eller vandløb. Oplaget skal ALTID være overdækket og afskærmet mod nedbør, samt sikres mod påkørsel og hærværk.

OBS: Husk at forskriften ikke gælder for bl.a. diesel, benzin og olietanke, som er reguleret af anden lovgivning jf. § 2.

Det vil sige, at dieselolie- og fyringsolietanke ikke er omfattet af § 5.

Pladser til oplag af olie og kemikalier skal derudover indrettes på én af følgende måder:

På en tæt belægning: Der skal være en opkant langs randen af pladsen, hvis der er risiko for afledning til kloak, dræn, jord eller vandige recipienter. Det afgrænsede område skal kunne rumme indholdet fra den største beholder.

På en tæt spildbakke: Spildbakken skal kunne rumme indholdet af den største beholder på spildbakken. En tæt spildbakke skal være af materialer, som er holdbare overfor de stoffer, som opbevares. Hvis opbevaring sker i dobbeltvæggede tanke skal spildbakken kun kunne opsamle spild omkring påfyldningen.

Pladser der ved vedtagelse af denne forskrift har tæt belægning og fald mod afløb til tæt opsamlingsbrønd er fortsat lovlige.

Herunder er vist nogle eksempler på korrekt opbevaring af et olie og kemikalieoplag.

Silkeborg Kommune kan, efter miljøbeskyttelseslovens § 42, stk. 1 - 4, stille krav om yderligere forureningsbegrænsende tiltag eller forbud mod et oplag.



Figur 1 Eksempel på indendørs opbevaring



Figur 2 Udendørs opbevaring i container med dobbelt bund.



Figur 3 Udendørs opbevaring under tag med tæt bund og opkant.

§ 6. Opbevaring af akkumulatorer

Akkumulatorer skal opbevares i en tæt syrerestistent beholder. Udendørs opstillede beholdere, som står i det fri, skal være med tætsluttende låg.

Kapitel 3: Indretning og drift af påfyldnings- pladser for motorbrændstof

§ 7. Generelt om påfyldningspladser

Påfyldningspladsen omfatter det areal, hvor påfyldning af motorkøretøjer og lagertanke foregår. Påfyldningspladsen skal indrettes så forurening af jord, grundvand, søer, vandløb og kloaksystemet undgås.

Hvis der sker spild på påfyldningspladsen, skal dette straks opsamles.

Der skal altid være adgang til opsamlingsmateriale til opsamling af spild på påfyldningspladsen.

Påfyldningspladsen må ikke uden særskilt tilladelse anvendes til vaskeaktiviteter.

§ 8. Indretning af udendørs påfyldningsplads med tæt belægning

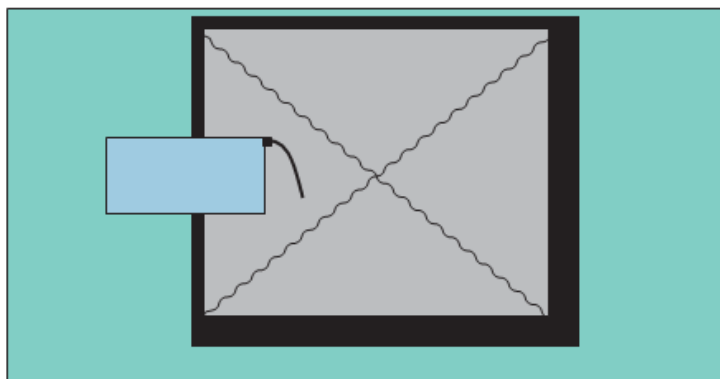
Påfyldningspladsen skal etableres med en belægning, som er tæt overfor benzin og diesel. Belægningen kan enten være støbte betonplader eller asfalt.

For udendørs påfyldningspladser skal arealerne omkring

påfyldningspladserne have fald væk fra pladsen, så regnvand fra de omkringliggende arealer ikke løber ind på pladsen.

Regler for udendørs påfyldningspladser, hvor der tankes under 25.000 liter årligt.

Under udleveringsstanderen/påfyldningsslangen samt i området for tankning af køretøjer, skal der etableres et areal med en belægning, som er tæt overfor benzin og diesel. Der skal være en afstand på mindst 0,5 meter fra udleveringsstanderen/påfyldningsslangen til yderkanten af den tætte belægning. (Se figur 4).



Figur 4 Indretning af udendørs påfyldningsplads ved tankning på under 25.000 L

Belægningen skal have hældning ind mod midten af påfyldningspladsen.

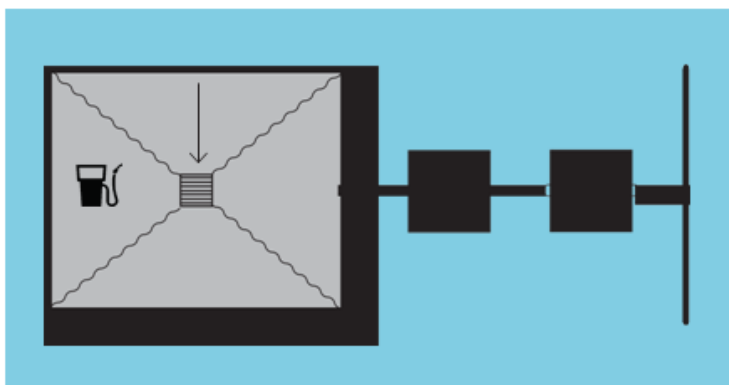
Påfyldningspladsen skal som minimum måle 3x3 m.

Regler for udendørs påfyldningspladser, hvor der årligt tankes 25.000 liter eller derover

Under udleveringsstanderen/påfyldningsslangen samt i området for tankning af køretøjer, skal der etableres et areal med en belægning, som er tæt overfor benzin og diesel. Der skal være en afstand på mindst 0,5 meter fra udleveringsstanderen/påfyldningsslangen til yderkanten af den tætte belægning. Belægningen skal have hældning ind mod midten af påfyldningspladsen. (Se figur 5).

Påfyldningspladsen skal som minimum måle 3x3 m.

Påfyldningspladsen skal være indrettet med fald mod afløb via sandfang til en olie- og benzinudskiller, der som minimum har flydelukke. Pladsen må ikke etableres før end der er givet tilslutningstilladelse hertil.



Figur 5 Indretning af udendørs påfyldningsplads ved tankning over 25.000 liter pr. år.

Regler for indendørs påfyldningsplads

Under udleveringsstanderen/påfyldningsslangen samt i området for tankning af køretøjer, skal der etableres et areal med en belægning, som er tæt overfor benzin og diesel. Der skal være en afstand på mindst 0,5 meter fra udleveringsstanderen/påfyldningsslangen til yderkanten af den tætte belægning.

Belægningen skal have hældning ind mod midten af påfyldningspladsen.

Påfyldningspladsen skal som minimum måle 3x3 m.

Påfyldning må ikke ske, så der er risiko for, at spild vil løbe ud ved porte eller andre udgange til ubefæstede arealer.

§ 9. Påfyldningspistol og -slange

Påfyldningspistol skal lukke automatisk, når tanken er fuld.

Påfyldningsslangen må ikke kunne nå uden for påfyldningspladsens afgrænsninger. Der kan gives dispensation herfor, hvis virksomheden har behov for længere påfyldningsslanger, for at kunne nå op til påfyldningsstedet på køretøjerne.

For at der skal kunne gives dispensation, skal ejer sikre, at der er skiltet omkring olietanken med, at tankning skal foregå på påfyldningspladsen.

Påfyldningsslangen skal være i god stand.

Kapitel 4: Administrative bestemmelser

§ 10. Tilsyn og kontakt

Silkeborg Kommune fører tilsyn med, at forskriftens bestemmelser overholdes.

§ 11. Straf ved overtrædelse af forskriften

Overtrædelse af forskriftens kapitel 2 og 3 kan straffes med bøde efter reglerne i bekendtgørelse om miljøregulering af visse aktiviteter.

§ 12. Dispensation og klage

Silkeborg Kommune kan efter ansøgning dispensere fra reglerne i kapitel 2 og 3, hvis individuelle forhold taler for det. Dispensationer efter denne forskrift kan ikke påklages til anden administrativ myndighed.

Denne forskrift eller afgørelser truffet efter denne forskrift kan ikke påklages til anden administrativ myndighed jf. reglerne i bekendtgørelse om miljøregulering af visse aktiviteter.

§ 13. Lovgrundlag

Forskriften er udarbejdet i henhold til § 20 i Miljøministeriets bekendtgørelse nr. 639 af 13. juni 2012 om miljøregulering af visse aktiviteter med senere ændringer.

§ 14. Ikrafttrædelse

Denne forskrift træder i kraft den 1. august 2012.

Forskriften er annonceret i Ekstraposten den 11. juli 2012 og på Silkeborg Kommunes hjemmeside (www.silkeborgkommune.dk).

Forskriften er vedtaget af Byrådet den 25. juni 2012. Anden udgave er udgivet 1. april 2014.

Bilag 1: Information om anden lovgivning

Byggetilladelse og andre tilladelser

Etablering af olie- og benzinudskiller og tankpladser, overdækninger, containere og skure kræver en godkendelse efter byggeloven og miljøbeskyttelsesloven.

I ukloakerede områder, skal der også søges om tilladelse til udledning til recipient eller om tilladelse til en form for nedsivningsanlæg, opsamlingskølle mv., hvis der skal etableres et afløb med olie og benzinudskiller.

I kloakerede områder skal der ansøges om tilladelse til at tilslutte afløbet til spildevandsledning.

Ansøgninger til ovenstående skal sendes til Silkeborg Kommune, Teknik- og Miljøafdelingen, Søvej 3, 8600 Silkeborg eller virksomhederogjord@silkeborg.dk.

Vi anbefaler, at ansøger på forhånd henvender sig til Silkeborg Kommune, Teknik- og Miljøafdelingen for at drøfte den påtænkte placering.

Har du brug for yderligere oplysninger kan du kontakte Natur- og Miljøsektionen ved Silkeborg Kommune på tlf. 89 70 10 00 eller virksomhederogjord@silkeborg.dk.

Underjordiske tanke

Opbevaring af kemikalier og farligt affald i nedgravede tanke kræver tilladelse efter § 19 i Miljøbeskyttelsesloven.

Som udgangspunkt gives der ikke tilladelse til opbevaring af farligt affald i en nedgravet tank, hvor det ikke er muligt dagligt at kunne tilse tankens sider og bund.

Silkeborg Kommune Teknik- og Miljø Søvej 3,
8600 Silkeborg