

# § 16 b tilladelse efter husdyrbrugloven

Ormstrupvej 18  
5932 Humble



Tilladelsen omfatter:	Malkekvægproduktion
Produktionsareal:	1.527 m <sup>2</sup> – flexgruppe
Adresse:	Ormstrupvej 18, 5932 Humble
Tilladelsen er meddelt til:	I/S Pihl v/ Preben og Christian Pihl, Ormstrupvej 18, 5932 Humble
Grundejer:	I/S Pihl v/ Preben og Christian Pihl, Ormstrupvej 18, 5932 Humble
CVR/P:	38455893 / 1022237809
CHR nr.:	18791
Konsulent for ansøger:	Max Jacobsen Miljørådgivning
Tilladelsen udarbejdet af:	Team Landbrug, Natur og Miljø, Svendborg Kommune
Journal nr.:	18/2893
Afgørelsesdato:	10. juli 2018



Svendborg  
Kommune

## Indhold

<b>Om tilladelsen .....</b>	<b>4</b>
Datablad .....	4
<b>Afgørelse .....</b>	<b>5</b>
Ikrafttræden .....	6
Vilkår for tilladelsen .....	6
Andre regler .....	9
Udnyttelsesfrist og bortfald .....	9
Retsbeskyttelse .....	10
Klagevejledning .....	10
Interessentliste til høring, offentliggørelse og klage .....	10
Søgsmål .....	11
<b>Miljøteknisk beskrivelse og vurdering .....</b>	<b>12</b>
1. Indledning .....	12
1.1 Ansøgning .....	12
1.2 Ansøger og ejerforhold .....	12
1.3 Kort beskrivelse af det ansøgte .....	12
1.4 Krav om tilladelse og tilladelsens omfang .....	13
1.5 Lovgivning .....	14
1.6 Offentlighed .....	15
2. Beskrivelse af husdyrbruget .....	15
2.1 Beliggenhed .....	15
2.2 Nuværende tilladelse .....	16
2.3 Indretning af stalde .....	16
2.3.1 Fastlæggelse af produktionsareal .....	16
2.4 Miljøteknologi .....	18
2.5 Beskrivelse og vurdering af ny bebyggelse .....	18
2.6 Afstandskrav og byggelinjer .....	19
2.7 Landskabelige hensyn .....	22
2.8 Gødningsopbevaringsanlæg og opbevaringskapacitet .....	24
3. Ammoniakemission, BAT og påvirkning af naturområder .....	25
3.1 Ammoniakemission fra husdyrbruget .....	25
3.2 Bedste tilgængelige teknologi (BAT) .....	26
3.3 Energi- og vandforbrug .....	27
3.4 Påvirkning af naturområder .....	27
3.4.1 Retsgrundlag .....	27
3.4.2 Naturområder nær husdyrbruget .....	29
3.5 Påvirkning af arter med særlige beskyttelseskrav (bilag IV-arter) .....	31
4. Påvirkning af naboer m.v. ....	32
4.1 Lugt .....	32
4.2 Støj .....	33
4.3 Transport .....	37
4.4 Støv .....	40
4.5 Lys .....	41
4.6 Skadedyr .....	41
4.7 Spildevand og tagvand .....	42
4.8 Opbevaring og håndtering af olie, kemikalier og medicin .....	43
4.9 Affald, herunder olie- og kemikalieaffald og døde dyr .....	44
5. Uheld og driftsforstyrrelser .....	44

<b>Oversigt over bilag .....</b>	<b>45</b>
<i>BILAG 1 – oversigtskort.....</i>	<i>46</i>
<i>BILAG 2 – Ansøgers beregning af opbevaringskapacitet .....</i>	<i>47</i>
<i>BILAG 3 – Svendborg Kommunes orienterende støjberegning .....</i>	<i>48</i>
<i>BILAG 4 – Langeland Kommunes tankplads-retningslinjer.....</i>	<i>56</i>

## Om tilladelsen

Denne tilladelse er opdelt i to hovedafsnit. Første del udgøres af selve tilladelsen med de vilkår, Svendborg Kommune stiller vedrørende indretning og drift af husdyrbruget. Anden del er den miljøtekniske beskrivelse og vurdering. Her er ejendommen beskrevet nærmere, og der er redegjort for den påvirkning, husdyrbruget forventes at have på omgivelserne. Den miljøtekniske beskrivelse og vurdering danner grundlag for de vilkår for husdyrbrugets indretning og drift, der meddeles i tilladelsen.

Udgangspunktet for tilladelsen er den ansøgning om tilladelse, der er indsendt gennem Miljøstyrelsens it-ansøgningssystem, [www.husdyrgodkendelse.dk](http://www.husdyrgodkendelse.dk).

## Datablad

<b>Ansøger og kontaktperson</b>	I/S Phil v. Preben og Christian Pihl Ormstrupvej 18, 5932 Humble Tlf. 6176 2782 christianpihl89@hotmail.com
<b>Husdyrbrugets navn og adresse</b>	I/S Phil v. Preben og Christian Pihl Ormstrupvej 18, 5932 Humble
<b>Ejer af ejendommen</b>	Preben og Christian Pihl
<b>Ejendomsnummer</b>	48200005070
<b>Matrikelnumre</b>	1l og 1ahTryggelevgård, Tryggelev 26e og 71a Nordenbro By, Tryggelev,
<b>Virksomhedens art</b>	Kvægbrug
<b>CHR-nummer</b>	18791
<b>CVR-nummer</b>	38455893
<b>P-nummer</b>	1022237809
<b>Virksomhedstype</b>	Kvægproduktion med et produktionsareal på over 100 m <sup>3</sup> og en ammoniakemission på mellem 750 og 3.500 kg NH <sub>3</sub> -N pr. år
<b>Sagsbehandler</b>	Jette Raal Stockholm, Team Landbrug, Svendborg Kommune
<b>Tilsynsmyndighed</b>	Svendborg Kommune Natur og Miljø, Miljø, Erhverv og Teknik Svendborgvej 135, 5762 V Skerninge Tlf. 6223 3444 <a href="mailto:landbrug@svendborg.dk">landbrug@svendborg.dk</a>
<b>Ansøgningens skemanummer i <a href="http://www.husdyrgodkendelse.dk">www.husdyrgodkendelse.dk</a></b>	200421 version 1 og 2
<b>Øvrigt afgørelser</b>	Bygge- og evt. udledningstilladelse v/ Langeland Kommune
<b>Konsulent</b>	Max Jakobsen Miljørådgivning, mjb@maxjakobsen.eu

## Afgørelse

Svendborg Kommune giver hermed tilladelse efter § 16 b i husdyrbrugloven<sup>1</sup> til husdyrbruget på Ormstrupvej 18, 5932 Humble.

Husdyrbruget godkendelse med denne tilladelse første gang efter husdyrbrugloven.

Som følge af bekendtgørelse af lov om forpligtende kommunale samarbejder<sup>2</sup>, er det Svendborg Kommune, der administrerer husdyrgodkendelsesloven for husdyrbrug i Langeland Kommune.

Svendborg Kommune giver tilladelsen, da kommunen på baggrund af gældende lovgivning, Miljøstyrelsens vejledninger og beregningerne i Miljøstyrelsens it-ansøgningssystem vurderer, at husdyrbruget ikke vil have en væsentlig virkning på miljøet.

Tilladelsen gives under forudsætning af, at de gældende regler på området og tilladelsens vilkår overholdes. Forudsætningerne for tilladelsen er de oplysninger, der er givet i ansøgningsmaterialet, jf. ansøgning fra Miljøstyrelsens it-ansøgningssystem, [www.husdyrgodkendelse.dk](http://www.husdyrgodkendelse.dk), skemanummer 200421, med tilhørende bilag, samt øvrigt materiale indsendt af ansøger eller ansøgers konsulent.

Hvis ikke tilladelsens forudsætninger er opfyldt, eller tilladelsens vilkår ikke efterleves, kan dette medføre, at hele eller dele af tilladelsen bortfalder.

**Tilladelsesdato: 10. juli 2018**

Venlig hilsen



Jette Raal Stockholm  
*biolog*

Afgørelsen annonceres på [www.svendborg.dk/nyheder](http://www.svendborg.dk/nyheder) den 10. juli 2018

Klagefristen udløber den 7. august 2018

Søgsmålsfristen udløber den 10. januar 2019

**Miljø, Erhverv og Teknik  
Natur og Miljø**

Svendborgvej 135  
5762 V Skerninge

Tlf. 62 23 34 44

[landbrug@svendborg.dk](mailto:landbrug@svendborg.dk)  
[www.svendborg.dk](http://www.svendborg.dk)

10-07-2018

Sagsid. 18/2893

Kontakt:

Jette Raal Stockholm

Dir. tlf. 62 23 34 12

[jette.raal.stockholm@svendborg.dk](mailto:jette.raal.stockholm@svendborg.dk)

### Åbningstid

Mandag	09:00-15:00
Tirsdag	09:00-15:00
Onsdag	09:00-15:00
Torsdag	10:00-16:30
Fredag	09:00-14:00

<sup>1</sup> Bekendtgørelse af lov om husdyrbrug og anvendelse af gødning m.v., LBK nr. 256 af 21. marts 2017, med efterfølgende ændringer

<sup>2</sup> Bekendtgørelse af lov om forpligtende kommunale samarbejder, LBK nr 614 af 06/05/2015.

## Ikrafttræden

Tilladelsens vilkår gælder fra det tidspunkt, hvor tilladelsen er taget i brug, medmindre et senere tidspunkt er angivet i det enkelte vilkår. Tilladelsen regnes for at være taget i brug på det tidspunkt, hvor en tilladelsespligtig ændring eller udvidelse af husdyrbruget er påbegyndt. Dette vil eksempelvis sige det tidspunkt, hvor der påbegyndes opførelse af en ny stald eller et nyt opbevaringsanlæg, eller hvor dyreholdet ændres således, at det ikke længere svarer til den allerede tilladte produktion.

Den aktuelle tilladelse omfatter følgende tilladelsespligtige ændringer:

- Opførelse af ny stald (C).
- Ombygning af eksisterende bygning til ny stald (D).
- Mulighed for ændring af dyrehold i eksisterende stalde (se nedenfor).

Desuden ønsker ansøger at etablere en ny plansilo.

Med denne tilladelse reguleres husdyrbruget fremover efter den husdyrlovgivning, der trådte i kraft 1. august 2017. Dette betyder en øget fleksibilitet for dyreholdet i de eksisterende stalde. Tilladelsen anses for at være taget i brug, så snart denne fleksibilitet udnyttes, dvs. når dyreholdet ændres i forhold til det hidtil tilladte.

## Vilkår for tilladelsen

Tilladelsen meddeles på de vilkår, der er oplyst nedenfor. Vilkårene skal medvirke til at sikre,

- at indretning og drift af husdyrbruget sker i overensstemmelse med ansøgningsmaterialet og den miljøtekniske beskrivelse og vurdering
- at yderligere miljøkrav, fastsat på grundlag af kommunens vurdering, overholdes
- at risikoen for, at der forekommer forurening eller gener ud over de forventede ifølge miljøvurderingen, nedsættes.

1. Husdyrbruget skal placeres, indrettes og drives i overensstemmelse med de oplysninger, der fremgår af ansøgningsmaterialet, den vedlagte miljøtekniske beskrivelse og vurdering, samt tilladelsens vilkår.

### 2. Produktionens omfang

Der gives tilladelse til et produktionsareal på 1527 m<sup>2</sup>.

Produktionsarealet i de enkelte staldafsnit må ikke overstige den i tabellen nedenfor angivne størrelse, og dyrearter, dyretyper og staldsystem nævnt i tabellen må ikke fraviges.

Stald	Staldareal (m <sup>2</sup> )	Produktionsareal (m <sup>2</sup> )	Tilladte dyrearter og -typer samt staldsystem
Stald A. Kostald.	1.106	272	Flexgruppe: Alle kvæg; dybstrøelse
		529	Flexgruppe: Alle kvæg; dybstrøelse
Stald B. Kalvehytter	240	240	Kalve, (under 6 mdr.). Dybstrøelse
Stald C. Ny kostald	360	360	Flexgruppe: Alle kvæg; dybstrøelse
Stald D. Ny småkalvestald	126	126	Flexgruppe: Alle kvæg; dybstrøelse

### 3. Nyt byggeri

Der må opføres en ny stald på i alt 360 m<sup>2</sup>, som indrettes med et produktionsareal på maksimalt 360 m<sup>2</sup> på dybstrøelse og med fast gulv ved foderbordet. Stalden skal placeres som angivet på oversigtskort i BILAG 1 (Nr. 4, Stald C), må højst være 8 m til kip, og have en taghældning på 20 grader.

Den nye stald kan opføres indtil 3 m fra naboskel (ubebygget landbrugsparcel).

En eksisterende bygning må ombygges til ny småkalvestald på 126 m<sup>2</sup> på dybstrøelse. Stalden skal placeres som angivet på oversigtskort i BILAG 1 (Nr. 5, Stald D).

Den ombyggede stald må opføres indtil 2½ m fra naboskel (ubebygget landbrugsparcel), og indtil 12 m fra beboelse på samme ejendom.

Der må opføres en 3 m høj plansilo på i alt 450 m<sup>2</sup>. Siloen skal placeres som angivet på oversigtskort i BILAG 1 (Nr. 6).

Alle de nye og ombyggede bygninger skal opføres i samme materialer og farver som de eksisterende.

Hvis der under byggeriet stødes på dræn eller andre rørledninger, skal vandløbsmyndigheden i Langeland Kommune kontaktes.

#### 4. Energi- og vandforbrug

Det årlige energi- og vandforbrug skal dokumenteres.

#### 5. Støj

Husdyrbruget må ikke give anledning til væsentlige støjgener. Husdyrbrugets samlede bidrag til det ækvivalente, korrigerede støjniveau målt i dB(A) og målt i ethvert punkt ved naboer eller deres opholdsarealer må ikke overstige følgende værdier:

Mandag-fredag kl. 7-18 (8 timer) Lørdag kl. 7-14 (7 timer)	Alle dage kl. 18-22 (1 time) Lørdag kl. 14-18 (4 timer) Søn- og helligdag kl. 7-18 (8 timer)	Alle dage kl. 22-7 (½ time)	Alle dage kl. 22-7 Maksimal værdi
55 dB(A)	45 dB(A)	40 dB(A)	55 dB(A)

Støjbidraget (bortset fra maksimalværdien) måles som det ækvivalente, konstante, korrigerede støjniveau i dB(A) (referencelydtrykket 20 µPa). Tallene i parenteserne angiver midlingstiden inden for den pågældende periode.

Der skal etableres en effektiv afskærmning omkring mælkekøleanlægget nord for den eksisterende kostald. Afskærmningen skal dække ½-1 m op over støjkilden, og dække støjkildens 3 frie sider.

Kravet om afskærmning kan undlades, hvis det ved en støjmåling af en akkrediteret virksomhed kan dokumenteres, at de fastsatte støjgrænser kan overholdes uden afskærmning. Dokumentationen skal ske uden hensyntagen til en beregnet usikkerhed.

Hvis tilsynsmyndigheden anser det for nødvendigt, skal den ansvarlige for husdyrbruget dokumentere, at de fastsatte støjgrænser kan overholdes. Denne dokumentation kan dog kun kræves én gang årligt.

Dokumentationen skal foretages i form af målinger eller beregninger efter Miljøstyrelsens retningslinjer.

Målingerne/beregningerne skal udføres af en person eller et firma, der er at finde på Miljøstyrelsens sidst reviderede liste over firmaer/personer, der er godkendte til at udføre Miljømåling – ekstern støj.

Målinger/beregninger skal udføres efter Miljøstyrelsens vejledninger om beregning og målinger af ekstern støj fra virksomheder (Vejledning nr. 5/1984 – Ekstern støj virksomheder, Vejledning nr. 6/1984 – Måling af ekstern støj fra virksomheder, og Vejledning nr. 5/1993 – vejledning om beregning af ekstern støj fra virksomheder), og skal desuden være i overensstemmelse med Miljøstyrelsens gældende bekendtgørelse om kvalitetskrav til miljømålinger.

Hvis det kan konstateres, at de fastsatte støjgrænser ikke kan overholdes, skal der senest 2 mdr. efter at resultatet foreligger sendes en redegørelse for, hvordan støjen kan reduceres, så de fastsatte støjgrænser kan overholdes

#### 6. **Transport**

Ansøger skal anlægge en intern transportvej på ejendommen, således at interne transportforbliver indenfor matriklen, og ikke foregår på Ormstrupvej.

#### 7. **Støv**

Fodervognen skal påfyldes inde i foderladen.

Gardinerne i kostaldens østvendte side skal være lukkede når der strøs halm i stalden.

Der skal etableres et 2-3-rækket læhegn, som vist på oversigtskort i BILAG 1. Læhegnet skal være minimum 4 m højt, når det er udvokset, og skal være trukket tilbage fra asfaltkanten, således der er frit udsyn ved udkørsel på Ormstrupvej.

Husdyrbruget må ikke give anledning til støvgener, der efter tilsynsmyndighedens opfattelse er væsentlige, uden for husdyrbrugets areal. Hvis tilsynsmyndigheden skønner, at eventuelle klager vedr. støv fra husdyrbruget er velbegrundede, kan tilsynsmyndigheden kræve, at husdyrbruget gennemfører støvreducerende foranstaltninger, således at støvgenerne efter tilsynsmyndighedens vurdering ikke længere er væsentlige.

#### 8. **Skadedyr**

Der skal foretages en effektiv forebyggelse og bekæmpelse af fluer på ejendommen. Bekæmpelsen skal være i overensstemmelse med de nyeste retningslinjer fra Agro, Institut for Agroøkologi, Aarhus Universitet, tidligere Statens Skadedyrslaboratorium.

Hvor foder opbevares og håndteres skal der renholdes og vedligeholdes, så der ikke opstår risiko for tilhold af skadedyr (rotter m.v.).

#### 9. **Spildevand og tagvand**

Al vask af maskiner, redskaber og sprøjte skal foregå på en plads med et for spildevandet vanskeligt gennemtrængeligt underlag, og med afledning af spildevandet til en opsamlingsbeholder. Marksprøjte kan desuden vaskes i marken.

Vaskepladsen skal mindst én gang årligt kontrolleres for tæthed. Eventuelle utætheder skal straks repareres.

Kontrol og eventuelle reparationer skal føres i journal. Journalen skal som minimum indeholde oplysninger for de seneste 5 år, og skal desuden kunne fremvises ved tilsyn.

#### 10. **Opbevaring og håndtering af olie, kemi og medicin**

Indretning af tank og tankplads, og håndtering af olie, skal følge Langeland Kommunes 'retningslinjer for indretning af brændstoftanke og tankpladser med én stander', der er vedlagt som BILAG 4.

Opbevaring af olie, for eksempel smøring- og spildolie, skal ske på opsamlingsbakker, der kan rumme indholdet af den største beholder. For at undgå forurening af f.eks. jord, kloak, overfladevand eller grundvand kan opbevaringspladsen indrettes med opkanter.

Der hvor olie og lign. opbevares og håndteres skal belægningen mindst én gang årligt kontrolleres for tæthed. Eventuelle utætheder skal straks repareres.

Kontrol og eventuelle reparationer af tankplads skal føres i journal. Journalen skal som minimum indeholde oplysninger for de seneste 5 år, og skal desuden kunne fremvises ved tilsyn.

Kemikalier, rester og tom emballage skal opbevares på et for kemikalierne tæt underlag uden mulighed for spild til afløb, jord, overfladevand og grundvand.



Belægningen i kemikalierummet skal mindst én gang årligt kontrolleres for tæthed.

Kontrol og eventuelle reparationer af kemikalierum skal føres i journal. Journalen skal indeholde oplysninger for de seneste 5 år, og skal desuden kunne fremvises ved tilsyn.

#### 11. Affald, herunder olie- og kemikalieaffald og døde dyr

Døde dyr skal opbevares således, at de ikke giver anledning til væsentlige gener for omkringboende eller forbipasserende.

## Andre regler

Bedriften skal til enhver tid leve op til gældende regler i love og bekendtgørelser – også selv om disse regler eventuelt måtte være skærpede i forhold til denne godkendelse.

#### *Ændringer af husdyrbruget*

Ændringer på husdyrbruget, der kræver tilladelse eller godkendelse efter husdyrbrugloven, må ikke påbegyndes eller gennemføres, inden der er meddelt skriftlig tilladelse eller godkendelse.

#### *Erhvervsaffald*

Husdyrbrugets affald skal sorteres og bortskaffes i henhold til det til enhver tid gældende erhvervsaffaldsregulativ for Langeland Kommune.

#### *Farligt affald*

Farligt affald, herunder spildolie, skal håndteres i henhold til det til enhver tid gældende erhvervsaffaldsregulativ for Langeland Kommune. Hermed gælder blandt andet, at farligt affald skal opbevares i egnede beholdere på tæt bund uden mulighed for afløb til kloak, jord, vandløb eller grundvand. Oplagspladsen skal være under tag og indrettes således, at spild kan opsamles ved brud på den beholder, der indeholder den største mængde. Beholdere skal være løftet fra gulvet, så evt. utætheder opdages, og således at spild ikke beskadiger andre beholdere.

#### *Byggetilladelse*

Der skal søges og meddeles byggetilladelse ved Langeland Kommune inden opstart af byggeri og ændring af bygningers anvendelse. Byggetilladelsen er *ikke* indeholdt i denne godkendelse.

#### *Miljøuheld*

Ved akut forurening af jord, overfladevand eller grundvand skal husdyrbruget straks alarmere alarmcentralen på tlf. 112. Det gælder blandt andet ved spild af gylle, ajle, ensilagesaft, møddingsvand, olie, benzin eller kemikalier.

Opdages der forurening, der ikke er opstået akut, skal kommunens miljøafdeling kontaktes telefonisk i åbningstiden (tlf. 62 23 34 44), eller pr. e-mail: [landbrug@svendborg.dk](mailto:landbrug@svendborg.dk).

## Udnyttelsesfrist og bortfald

Tilladelsen bortfalder, hvis den ikke er udnyttet inden 6 år, efter at den er meddelt (jf. husdyrbruglovens § 59 a, stk. 1). Hvis en del af tilladelsen ikke er udnyttet, bortfalder tilladelsen for denne del.

En tilladelse anses for udnyttet, når byggeriet er afsluttet. Hvis der ikke bygges nyt, anses en tilladelse for udnyttet, når det konstateres, at det, der er truffet afgørelse om, faktisk er gennemført (jf. husdyrgodkendelsesbekendtgørelsens § 49).

Hvis tilladelsen efter at være taget i brug efterfølgende ikke har været helt eller delvis udnyttet i tre på hinanden følgende år, bortfalder den del af tilladelsen, der ikke har været udnyttet i de seneste tre år. Udnyttelse anses her for at foreligge, når mindst 25 % af det tilladte eller godkendte produktionsareal udnyttes driftsmæssigt. Med driftsmæssig udnyttelse forstås, at der på det pågældende produktionsareal

mindst produceres 50 % af det mulige inden for rammerne af dyrevelfærdskrav eller andre relevante krav (jf. husdyrbruglovens § 59 a, stk. 2).

## Retsbeskyttelse

Vilkårene i denne tilladelse er omfattet af 8 års retsbeskyttelse, jf. § 40 i husdyrbrugloven. Det betyder, at det som hovedregel ikke vil være muligt at stille nye krav til husdyrbruget inden for de første 8 år efter meddelelse af tilladelsen.

## Klagevejledning

Denne afgørelse kan påklages til Miljø- og Fødevareklagenævnet. Klageberettigede er ansøger, enhver med en individuel, væsentlig interesse i sagen samt forskellige myndigheder, foreninger og organisationer (jf. kapitel 7 i husdyrloven).

Hvis du ønsker at klage over denne afgørelse, kan du klage til Miljø- og Fødevareklagenævnet. Du klager via Klageportalen, som du finder et link til på forsiden af [www.nmkn.dk](http://www.nmkn.dk). Klageportalen ligger på [www.borger.dk](http://www.borger.dk) og [www.virk.dk](http://www.virk.dk). Her logger du på, ligesom du plejer, typisk med NEM-ID. Klagen sendes gennem Klageportalen til den myndighed, der har truffet afgørelsen. En klage er indgivet, når den er tilgængelig for myndigheden i Klageportalen.

Når du klager, skal du betale et gebyr. Gebyret er på ca. 900 kr. for privatpersoner og ca. 1800 kr. for virksomheder og organisationer. Du betaler gebyret med betalingskort i Klageportalen. Gebyret tilbagebetales, hvis klageren får helt eller delvis medhold i klagen og i visse andre tilfælde. For mere information, se Miljø- og Fødevareklagenævnets hjemmeside, [www.nmkn.dk](http://www.nmkn.dk).

Miljø- og Fødevareklagenævnet skal som udgangspunkt afvise en klage, der kommer uden om Klageportalen, hvis der ikke er særlige grunde til det. Hvis du ønsker at blive fritaget for at bruge Klageportalen, skal du sende en begrundet anmodning til Svendborg Kommune. Vi videresender herefter anmodningen til Miljø- og Fødevareklagenævnet, som afgør, om din anmodning kan imødekommes.

Klagen skal være indgivet senest 4 uger efter, at afgørelsen er blevet offentligt annonceret.

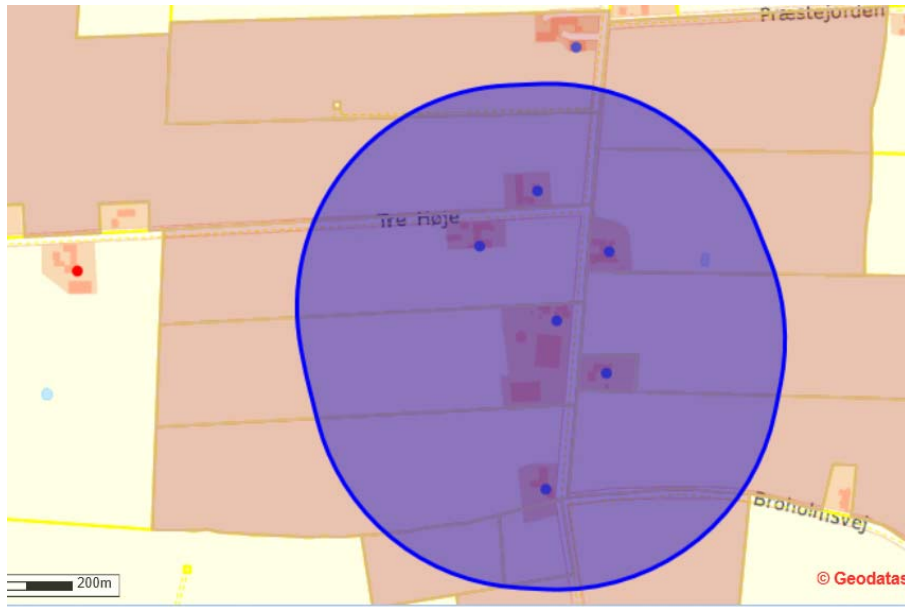
Vi giver ansøger besked, hvis afgørelsen påklages. Senest tre uger efter klagefristens udløb videresender vi klagen til behandling i Miljø- og Fødevareklagenævnet sammen med vore bemærkninger til sagen og klagepunkterne. Vore bemærkninger sendes også til klagesagens parter.

En klage har som udgangspunkt ikke opsættende virkning. Hvis afgørelsen udnyttes i klageperioden, eller mens en eventuel klage behandles af Miljø- og Fødevareklagenævnet, sker dette på ansøgers egen regning og risiko.

## Interessentliste til høring, offentliggørelse og klage

Nedenstående er orienteret om ansøgningen:

- I/S Phil v. Preben og Christian Pihl, Ormstrupvej 18, 5932 Humble
- Max Jakobsen Miljørådgivning ([mjb@maxjakobsen.eu](mailto:mjb@maxjakobsen.eu))
- Naboer indenfor lugtkonsekvensområdet (blå cirkel og prikker) og tilstødende nabomatrikler (rød prik:



- En part i forbindelse med dispensation fra afstandskrav
- Langeland Kommune

Nedenstående er orienteret om tilladelsen:

Klageberettigede jf. husdyrbruglovens § 84:

- I/S Phil v. Preben og Christian Pihl, Ormstrupvej 18, 5932 Humble
- Max Jakobsen Miljørådgivning ([mjb@maxjakobsen.eu](mailto:mjb@maxjakobsen.eu))
- Naboer indenfor lugtkonsekvensområde og tilstødende matrikler
- Styrelsen for Patientsikkerhed ([stps@stps.dk](mailto:stps@stps.dk))

Klageberettigede jævnfør husdyrbruglovens § 85:

- Danmarks Fiskeriforening ([mail@dkfisk.dk](mailto:mail@dkfisk.dk))
- Ferskvandsfiskeriforeningen ([nb@ferskvandsfiskeriforeningen.dk](mailto:nb@ferskvandsfiskeriforeningen.dk))
- Forbrugerrådet ([fbr@fbr.dk](mailto:fbr@fbr.dk))
- Arbejderbevægelsens Erhvervsråd ([ae@ae.dk](mailto:ae@ae.dk))

Klageberettigede jævnfør husdyrbruglovens § 86:

- Danmarks Naturfredningsforening, [langeland@dn.dk](mailto:langeland@dn.dk)
- Dansk Ornitologisk Forening, [langeland@dof.dk](mailto:langeland@dof.dk)

Klageberettigede jævnfør husdyrbruglovens § 87:

- Dansk Ornitologisk Forening ([natur@dof.dk](mailto:natur@dof.dk))
- Danmarks Naturfredningsforening ([dn@dn.dk](mailto:dn@dn.dk))
- Det Økologiske Råd ([husdyr@ecocouncil.dk](mailto:husdyr@ecocouncil.dk))
- Danmarks Sportsfiskerforbund ([post@sportsfiskerforbundet.dk](mailto:post@sportsfiskerforbundet.dk))
- Friluftsrådet ([fr@friluftsradet.dk](mailto:fr@friluftsradet.dk))

## Søgsmål

Hvis afgørelsen ønskes prøvet ved domstolene, skal søgsmål være anlagt senest 6 måneder efter, afgørelsen har været offentligt annonceret.

# Miljøteknisk beskrivelse og vurdering

## 1. Indledning

### 1.1 Ansøgning

I/S Phil v. Preben og Christian Pihl, Ormstrupvej 18, 5932 Humble, har søgt om tilladelse efter husdyrbrugloven til udvidelse af husdyrbruget på Ormstrupvej 18, 5932 Humble.

Ansøgningen om tilladelse til udvidelse er indsendt til Svendborg Kommune gennem Miljøstyrelsens it-ansøgningssystem, [www.husdyrgodkendelse.dk](http://www.husdyrgodkendelse.dk), første gang den 3. januar 2018.

It-ansøgningssystemet har foretaget en række beregninger af miljøpåvirkningerne fra husdyrbrugets anlæg. Disse beregninger har sammen med ansøgningens øvrige oplysninger udgjort grundlaget for kommunens miljøvurdering og afgørelse.

### 1.2 Ansøger og ejerforhold

Oplysninger om ansøger og ejerforhold er her vurderet med henblik på at sikre, at ansvaret for, at husdyrbruget indrettes og drives i overensstemmelse med den meddelte tilladelse, er rettet mod den korrekte juridiske enhed. Dette er den person eller virksomhed, der er ansvarlig for driften af husdyrbruget.

Tilladelsen er meddelt til CVR-nr. 28455893, I/S Phil v. Preben og Christian Pihl, Ormstrupvej 18, 5932 Humble.

Ejer af ejendommen ifølge Bygnings- og Boligregistret (BBR): Christian Phil Jensen og Preben Phil Jensen.

Ejer af dyreholdet ifølge det Centrale Husdyrbrugsregister (CHR): I/S Phil, Ormstrupvej 18, 5932 Humble

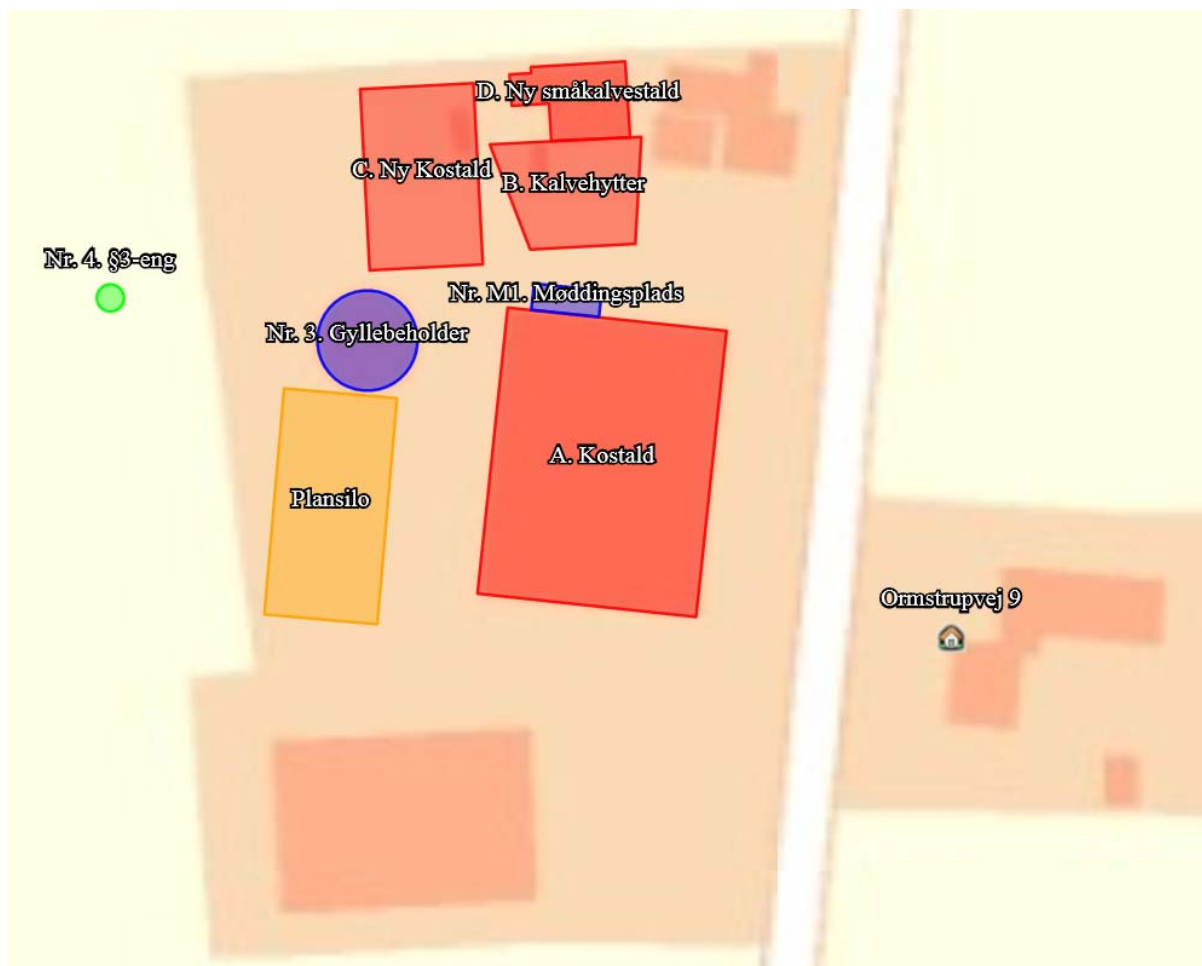
Svendborg Kommune vurderer ud fra ovenstående oplysninger, at tilladelsen er rettet mod den korrekte juridiske person.

Tilladelsen følger ejendommen ved ejerskifte.

### 1.3 Kort beskrivelse af det ansøgte

I/S Phil ansøger om en miljøtilladelse til udvidelse af malkekvægsproduktionen på Ormstrupvej 18, 5932 Humble. Der søges om at opføre en ny kostald på 360 m<sup>2</sup>, og ombygge en eksisterende bygning til småkalvestald på 126 m<sup>2</sup>, således at produktionsarealet ændres fra 1.041 m<sup>2</sup> til 1.527 m<sup>2</sup>. Desuden opføres der en ny plansilo på 450 m<sup>2</sup> og et halvtag over en eksisterende betonplads.

Udvidelsen af dyreholdet vil medføre en stigning i ammoniaktabet fra husdyrbruget på 439 kg N/år.



**Figur 1.1** Udklip af situationsplan over Ormstrupvej 18 fra ansøgersystemet husdyrgodkendelse.dk

Med denne tilladelse vil husdyrbruget overgå til den nye miljøregulering af husdyrbrug, hvor tilladelser er baseret på produktionsareal i stedet for antal dyr eller dyreenheder. Dette giver øget fleksibilitet, så produktionen i en vis grad kan udvides eller ændres i de eksisterende stalde, uden at dette kræver yderligere tilladelser fra kommunen.

Lugtemissionen fra husdyrbruget stiger som følge af ændringerne. Geneafstanden i forhold til enkeltbolig uden landbrugspligt (Ormstrupvej 9) er 49,8 m efter udvidelsen, mens den reelle afstand fra nærmeste staldcentrum til Ormstrupvej 9 er 51,7 m. Det vil sige, at Ormstrupvej 9 ikke vil blive påvirket af lugt. Heller ikke boliger i samlet bebyggelse eller byzone bliver påvirket med lugt over genekriteriet.

Udvidelsen af dyreholdet medfører, at ammoniaktabet fra husdyrbruget stiger med 439 kg N/år (31 %), hvilket kan give en øget påvirkning af næringsstoffølsomme naturområder i nærheden af husdyrbruget. Merpåvirkningen er dog beregnet til at være så lille, at den ikke vurderes at give tilstandsændringer af naturområder eller arter, der er særligt beskyttede.

#### **1.4 Krav om tilladelse og tilladelsens omfang**

Husdyrbruget på Ormstrupvej 18 er lovligt etableret før 1. januar 2007, og har ikke efterfølgende fået en tilladelse eller godkendelse efter §§ 10-12 i lov om miljøgodkendelse m.v. af husdyrbrug. Husdyrbruget må

ikke udvides eller ændres uden en godkendelse eller en tilladelse til dette efter § 16 a eller § 16 b i husdyrbrugloven<sup>3</sup>.

I denne sag kræves tilladelse, da der opføres en ny stald, og da dyreholdet i de eksisterende stalde bliver udvidet.

Husdyrbruget skal have en tilladelse efter husdyrbruglovens § 16 b, idet der er tale om en tilladelsespligtig ændring af et husdyrbrug (ejendom med over 100 m<sup>2</sup> produktionsareal<sup>4</sup>), der ikke er omfattet af godkendelsespligten efter § 16 a (idet ammoniakemissionen er under 3.500 kg NH<sub>3</sub>-N/år, og der ikke er tale om et IE-husdyrbrug<sup>5</sup>).

Hvis husdyrbruget er teknisk, forurenings- og driftsmæssigt forbundet med et andet husdyrbrug, skal husdyrbrugene godkendes eller tillades samlet, jf. husdyrbruglovens § 16 c. Svendborg Kommune vurderer, at det aktuelle husdyrbrug ikke er teknisk, forurenings- og driftsmæssigt forbundet med andre husdyrbrug i en sådan grad, at de skal have en samlet tilladelse eller godkendelse. Denne tilladelse skal derfor kun omfatte husdyrbruget på Ormstrupvej 18. Vurderingen er foretaget på baggrund af et notat fra Skov- og Naturstyrelsen om anlægsgrebet<sup>6</sup>.

## 1.5 Lovgivning

Som følge af Bekendtgørelse af lov om forpligtende kommunale samarbejder<sup>7</sup>, er det Svendborg Kommune, der administrerer husdyrgodkendelsesloven for husdyrbrug i Langeland Kommune.

Reglerne for miljøregulering af husdyrbrug indebærer (fra 1. august 2017), at når der sker ændringer af husdyrbrug, vurderes miljøpåvirkningen på baggrund af produktionsarealet i stalden. Tidligere har vurderingen været baseret på antallet af dyr. Produktionstilladelser bliver dermed givet til et bestemt produktionsareal samt dyretype og staldsystem, mens der ikke er begrænsninger på antallet af dyr (ud over dem, der følger af dyrevelfærdskrav).

Et husdyrbrug er en ejendom med et produktionsareal på mere end 100 m<sup>2</sup>. Ændringer af husdyrbrug vil som udgangspunkt kræve en godkendelse efter husdyrbruglovens § 16 a (hvis der er en samlet ammoniakemission på mere end 3.500 kg NH<sub>3</sub>-N, eller der er tale om et IE-husdyrbrug), eller en tilladelse efter § 16 b (øvrigt husdyrbrug). Nogle ændringer kan gennemføres uden godkendelse eller tilladelse, f.eks. hvis der er tale om bagatelagte ændringer, eller ændringen kan gennemføres under anmeldeordningerne i husdyrgodkendelsesbekendtgørelsens afsnit IV. Og for visse produktionstyper kan der etableres op til 300 m<sup>2</sup> produktionsareal, inden der kræves tilladelse (jf. husdyrgodkendelsesbekendtgørelsens § 7).

Rammerne for behandlingen af ansøgninger om tilladelse og godkendelse er fastsat i husdyrbrugloven og husdyrgodkendelsesbekendtgørelsen (med tilhørende vejledning). Her står der blandt andet hvilke forhold, kommunen skal vurdere, samt beskyttelsesniveauer for de miljøpåvirkninger, der er fra husdyrbruget.

- Husdyrbrugloven: Bekendtgørelse nr. 256 af 21. marts 2017 af lov om husdyrbrug og anvendelse af gødning m.v.
- Husdyrgodkendelsesbekendtgørelsen: Bekendtgørelse nr. 1380 af 30. november 2017 om godkendelse og tilladelse m.v. af husdyrbrug.
- Miljøstyrelsens vejledning om miljøregulering af husdyrbrug. Tilgængelig på Miljøstyrelsens hjemmeside, <http://husdyrvejledning.mst.dk/>.

<sup>3</sup> Jf. § 10 i lov om ændring af lov om miljøgodkendelse m.v. af husdyrbrug, lov om miljøbeskyttelse, lov om jordbrugets anvendelse af gødning og om plantedække og forskellige andre love, LOV nr. 204 af 28/02/2017.

<sup>4</sup> Produktionsareal: Det areal i fast placerede husdyranlæg, hvorpå dyrene kan opholde sig og har mulighed for at afsætte gødning, jf. husdyrgodkendelsesbekendtgørelsens bilag 3, pkt. C, nr. 1, og som dyrene ikke kun har kortvarig adgang til, jf. bilag 3, pkt. C, nr. 2.

<sup>5</sup> IE-husdyrbrug: Husdyrbrug med flere end 750 stipladser til søer, flere end 2.000 stipladser til fedesvin (over 30 kg) eller flere end 40.000 stipladser til fjerkræ

<sup>6</sup> Miljø- og Energiministeriets og Fødevarerministeriets redegørelse for begrebet anlæg/projekt i relation til VVM-reglerne, planlovens regler om landzonetilladelse og IPPC-direktivet for så vidt angår husdyrproduktion. Skov- og Naturstyrelsen, 12. april 1999.

<sup>7</sup> Bekendtgørelse af lov om forpligtende kommunale samarbejder, LBK nr 614 af 06/05/2015.



Husdyrgødningsbekendtgørelsen fastsætter generelle regler for indretningen af husdyrbrug.

- Husdyrgødningsbekendtgørelsen: Bekendtgørelse nr. 865 af 23. juni 2017 om erhvervsmæssigt dyrehold, husdyrgødning, ensilage m.v.

## 1.6 Offentlighed

Ansøgningen om § 16 b tilladelse har ikke været offentligt annonceret, da Svendborg Kommune har vurderet, at husdyrlovens generelle beskyttelsesniveau er overholdt i den konkrete sag, og at der derudover ikke er miljøparametre der vurderes at have væsentlig indvirkning på miljøet, jf. § 55 og § 56 i husdyrbrugloven.

Svendborg Kommune har den 29. maj 2018 orienteret om ansøgningen til naboer indenfor lugtkonsekvenszonen og på tilstødende matrikler, hvor de indenfor en frist på to uger kunne komme med kommentarer.

Der er den 4. og den 8. juni kommet telefoniske bemærkninger fra ejere af Ormstrupvej 9 vedrørende problemer med halm der flyver ind over deres ejendom, når der skal spredes halm i stalden. De har også problemer med støv, der hvirvles op, når der køres på pladsen mellem foder/halmladen og kostalden. Desuden er der problemer med fluer i august-september, når der er blevet muget ud i staldene. Ansøgers og kommunens håndtering af de meddelte gener fremgår af de relevante afsnit (4.4 Støv og 4.6 Skadedyr, hhv. side 40 og 41).

Ansøger og ansøgers konsulent har haft udkast til tilladelse i høring i perioden 28. juni-10. juli 2018, inden afgørelsen er endeligt meddelt.

## 2. Beskrivelse af husdyrbruget

### 2.1 Beliggenhed

Husdyrbruget på Ormstrupvej 18 er placeret i landzone 1½ km sydsydvest for Tryggelev på Sydlangeland. Husdyrbrugets beliggenhed i forhold til de nærmeste naboer fremgår af oversigtskort.



Figur 2.1 Oversigtskort over Ormstrupvej 18 og de nærmeste naboer.

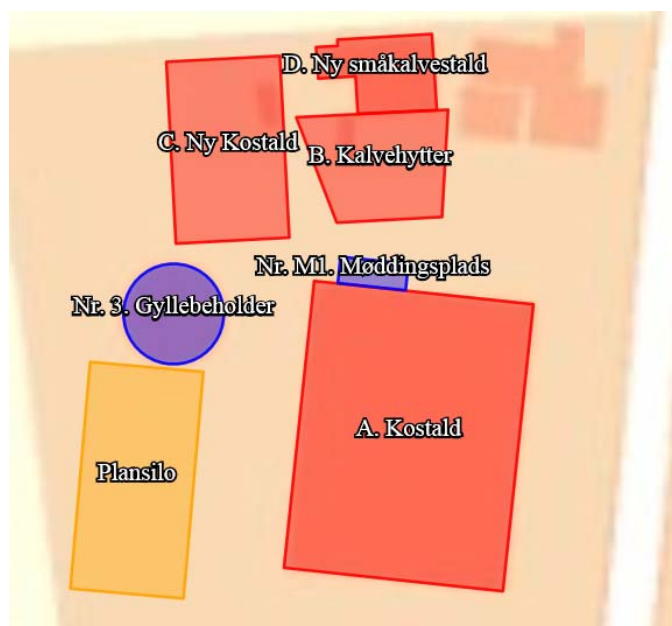
## 2.2 Nuværende tilladelse

Det hidtil tilladte dyrehold, inden meddelelse af denne tilladelse, er 70 årskøer med opdræt.

Kommunen skal ved vurderingerne i denne tilladelse inddrage alle etableringer, udvidelser og ændringer af husdyrbruget, der er godkendt, tilladt eller afgjort efter anmeldelse inden for de seneste otte år (jf. husdyrgodkendelsesbekendtgørelsens § 33, stk. 2). I denne sag er der ikke givet tilladelser eller godkendelser m.v. til ændring af husdyrbruget inden for de seneste otte år.

## 2.3 Indretning af stalde

En oversigt over husdyrbrugets stalde og gødningsopbevaringsanlæg fremgår af oversigtskort nedenfor. I denne efterfølgende tabel 2.3 er de enkelte staldafsnit gennemgået nærmere, hvad angår størrelse, dyretyper, staldindretning og evt. miljøteknologi i hhv. nuddrift og ansøgt drift. Alle stalde er med naturlig ventilation.



Figur 2.2 Oversigtskort over husdyrbrugets husdyranlæg og gødningsopbevaringsanlæg.

Tabel 2.3. Ansøgers oplysninger om dyretyper og staldindretning i nuddrift og ansøgt drift. Staldbetegnelser henviser til figur 2.2.

Stald	Staldareal (m <sup>2</sup> )	Produktionsareal (m <sup>2</sup> )	Tilladte dyrearter og -typer samt staldsystem
Stald A. Kostald.	1.106	272	Flexgruppe: Alle kvæg; dybstrøelse
		529	Flexgruppe: Alle kvæg; dybstrøelse
Stald B. Kalvehytter	240	240	Kalve, (under 6 mdr.). Dybstrøelse
Stald C. Ny kostald	360	360	Flexgruppe: Alle kvæg; dybstrøelse
Stald D. Ny småkalvestald	126	126	Flexgruppe: Alle kvæg; dybstrøelse

### 2.3.1 Fastlæggelse af produktionsareal

#### Ansøgers oplysninger

Ejendommens stalde kan inddeles i fire staldafsnit:

- A. Eksisterende kostald (ingen ændringer, opført 1996-98)
- B. Eksisterende plads med kalvehytter
- C. Ny stald



D. Ny stald

Nedenfor er de respektive stalde beskrevet med produktionsarealer.

På BILAG 1 er staldene med inddelingen af produktionsarealerne vist.

Der ønskes, fra ansøgers side, størst mulig fleksibilitet. Derfor er det valgt at have flexgruppen:

- Alle kvæg i staldafsnit A, C og D.

Dermed kan ansøger frit vælge, hvilke dyregrupper der indsættes i disse staldafsnit – så længe det er kvæg.

#### **Produktionsareal i staldafsnit A**

##### Produktionsareal 1 (uændret)

Dyretype: Alle kvæg. Dybstrøelse. Spalter ved foderbord.

Produktionsareal:  $272 \text{ m}^2 + 434 \text{ m}^2 + 95 \text{ m}^2 = 801 \text{ m}^2$ .

Produktionsarealet er eksklusiv malkestald, foderbord og tankrum.

#### **Produktionsareal i staldafsnit B**

##### Produktionsareal 3 (uændret)

Dyretype: Kalve, (under 6 mdr.). Dybstrøelse.

Produktionsareal:  $240 \text{ m}^2$ .

Hele betonpladsen regnes som produktionsareal. Der opføres et halvtag på ca.  $50 \text{ m}^2$  over en del af den eksisterende betonplads.

#### **Produktionsareal i staldafsnit C**

##### Produktionsareal 4 (nyt)

Dyretype: Alle kvæg. Dybstrøelse med fast gulv ved foderbord.

Produktionsareal:  $360 \text{ m}^2$ .

Hele denne stald regnes som produktionsareal.

#### **Produktionsareal i staldafsnit D**

##### Produktionsareal 5 (renoveret/nyt)

Dyretype: Alle kvæg. Dybstrøelse.

Produktionsareal:  $126 \text{ m}^2$ .

Hele denne stald regnes som produktionsareal.

#### *Kommunens bemærkninger og vurdering*

Alle staldafsnit er registreret med dybstrøelse i beregningssystemet Husdyrgodkendelse.dk, samtidig med at der produceres gylle på ejendommen. Det skyldes at nogle staldafsnit, som f.eks. den eksisterende kostald, er med dybstrøelse med spalter ved foderbordet. På spaltealet vil der blive produceret gylle som ledes til gylletanken. Ifølge Miljøstyrelsen skal alle typer af dybstøelsesstalde registreres og beregnes som udelukkende dybstrøelse i ansøgningssystemet Husdyrgodkendelse.dk. Svendborg Kommune vurderer derfor samlet set at der er foretaget rigtig beregning i forbindelse med det konkrete anlæg.

*Fastsættelse af vilkår:*

Husdyrbruget skal placeres, indrettes og drives i overensstemmelse med de oplysninger, der fremgår af ansøgningsmaterialet, den vedlagte miljøtekniske beskrivelse og vurdering, samt tilladelsens vilkår.

Der gives tilladelse til et produktionsareal på 1527 m<sup>2</sup>.

Produktionsarealet i de enkelte staldafsnit må ikke overstige den i tabellen nedenfor angivne størrelse, og dyrearter, dyretyper og staldsystem nævnt i tabellen må ikke fraviges.

Stald	Staldareal (m <sup>2</sup> )	Produktionsareal (m <sup>2</sup> )	Tilladte dyrearter og -typer samt staldsystem
Stald A. Kostald.	1.106	272	Flexgruppe: Alle kvæg; dybstrøelse
		529	Flexgruppe: Alle kvæg; dybstrøelse
Stald B. Kalvehytter	240	240	Kalve, (under 6 mdr.). Dybstrøelse
Stald C. Ny kostald	360	360	Flexgruppe: Alle kvæg; dybstrøelse
Stald D. Ny småkalvestald	126	126	Flexgruppe: Alle kvæg; dybstrøelse

## 2.4 Miljøteknologi

Der anvendes ikke særlig miljøteknologi til at reducere emissionen af ammoniak eller lugt, se afsnit 3.2. om BAT.

## 2.5 Beskrivelse og vurdering af ny bebyggelse

### Ansøgers oplysninger

I/S Pihl v. Preben og Christian Pihl ansøger om en miljøtilladelse til udvidelse af husdyrproduktionen på Ormstrupvej 18, 5932 Humble.

I den forbindelse opføres der et nyt staldafsnit (bygning C) og en eksisterende bygning, der i dag anvendes som udhus/lager, indrettes som stald (bygning D). Desuden opføres der et halvtag over en eksisterende betonplads. Nedenfor følger en beskrivelse af nye driftsbygninger. Bygningernes placering fremgår af BILAG 1.

### Nyt staldafsnit (bygning C)

Der opføres en ny stald med dybstrøelse med fast gulv ved foderbord.

#### Dimensioner på ny stald

Længde: 24 meter

Bredde: 15 meter

Benhøjde: 4 meter

Kiphøjde: ca. 7 meter

Den nye kostald opføres af samme materialer og farvevalg som den eksisterende kostald.

### Udhus der ændres til stald (bygning D)

Øst for den nye stald ligger en eksisterende bygning, der anvendes som udhus. Denne bygning ændres til en ny småkalvestald med 100 % dybstrøelse. Bygningen er i forvejen med støbt bund.

Der foretages ingen ændringer af selve bygningen.

### Nyt halvtag (ved bygning B)

Der opføres et halvtag over en eksisterende betonplads, der i dag bruges til kalvehytter. Halvtaget opføres på sydsiden af udhuset, der ændres til stald (bygning D). Halvtaget består af grå eternitplader, og har en maksimal højde på ca. 2,5 meter svarende til udhusets sidehøjde.

### Ny plansilo

Der opføres en ny plansilo, der placeres umiddelbart syd for gyllebeholderen og vest for den eksisterende kostald.

#### Dimensioner på plansilo:

Længde: 30 meter

Bredde: 15 meter

Sidehøjde: 3 meter

Plansiloen opføres i grå betonelementer med fast støbt bund. Der er afløb til særskilt beholder, hvorfra det opsamlede overfladevand enten kan pumpes til gyllebeholder eller udspredes på markerne.

#### Kommunens bemærkninger og vurdering

Den eksisterende kostald, der er opført omkring 1997 efter tilladelse fra Sydlangeland Kommune, har grå vægge med rød liste under tagudhænget og gråt tag.

Foderladen, der er opført i 2007, har samme farver og er med betongulv.

Svendborg Kommune vurderer, at de ansøgte bygninger er erhvervsmæssigt nødvendige for den pågældende ejendoms drift som landbrugsejendom, og at bygningerne ligger i tilknytning til ejendommens hidtidige bebyggelsesarealer.

## 2.6 Afstandskrav og byggelinjer

Eksisterende anlæg må ikke udvides eller ændres på en måde, der medfører forøget forurening, hvis afstanden til byzone, sommerhusområder, lokalplanlagte boligområder m.v. eller nabobeboelser er mindre end 50 m, jf. § 6 i husdyrbrugloven. Alle eksisterende stalde og gødningsopbevaringsanlæg ligger mere end 50 m fra sådanne områder.

#### Ansøgers oplysninger

Anlæggets placering i forhold til afstandskrav i §§ 6-8 i husdyrbrugloven, er angivet i nedenstående tabel.

**Tabel 2.4** Afstandsforhold fra nye stald- og gødningsopbevaringsanlæg

Afstandsforhold fra nye staldanlæg og gødningsopbevaringsanlæg	Afstand (m)	Afstands-krav (m)
Eksisterende eller ifølge kommuneplanens rammedel fremtidigt byzone- eller sommerhusområde (Nordenbro)	ca. 1.400	50
Et område i landzone, der i lokalplan er udlagt til boligformål, blandet bolig- og erhvervsformål eller til offentlige formål med henblik på beboelse, institutioner, rekreative formål og lign. (Skolestræde 8)	ca. 1.400	50
Nabobeboelse (Ormstrupvej 9)	65	50
Nærmere bestemte ammoniakfølsomme naturområder <sup>8</sup>	1.200	10
Ikke-almene vandforsyningsanlæg	25	25
Almene vandforsyningsanlæg	>50	50
Vandløb (herunder dræn) og søer større end 100 m <sup>2</sup>	>15	15
Offentlig vej og privat fællesvej	>15	15
Levnedsmiddelvirksomhed	>25	25
Beboelse på samme ejendom*	12	15
Naboskel (nye driftsbygninger)**	2½	30

\* Beboelsen på samme ejendom ligger ca. 12 meter fra nærmeste hjørne af udhuset, der ændres til stald.

\*\* Det nærmeste hjørne af den nye kostald kommer til at ligge ca. 10 meter fra naboskellet mod nord mens den eksisterende bygning, der ændres til stald, ligger ca. 2 meter fra naboskellet.

<sup>8</sup> Afstandskravet gælder i forhold til kategori 1- og kategori 2-natur, jf. tabel 3.3.

Dispensationsansøgning til overskridelse af afstandskrav til naboskel og beboelse på samme ejendom

Det er ikke muligt at placere nye staldbygninger andre steder på ejendommen, da matriklen er en smal matrikel, hvor terrænet skræner mod vest ned mod et § 3-beskyttet engområde.

Den eneste alternative placering, der både tilgodeser afstandskravet til naboskel (det sydlige såvel som det nordlige) og kravet om placering i tilknytning til eksisterende bebyggelsesarealer, er en placering vest for kostalden og syd for gyllebeholderen. Denne placering er dog ikke mulig på grund af terrænet og det §3-beskyttede engområde, da der også skal være plads til en ny plansilo. Endvidere vil det med denne placering være meget besværligt at flytte dyr imellem den nye stald og den eksisterende kostald, da kostalden kun har porte i de to gavle. Sådant som kostalden er indrettet, er det ikke muligt at have åbninger i kostaldens vestvendte side. Derfor vil en ny stald vest for den eksisterende kostald ødelægge logistikken på ejendommen.

På grund af eksisterende bygningers indretning, den smalle matrikel, terrænet og det § 3- beskyttede naturområde, er det praktisk taget ikke muligt at placere nye stalde andre steder end som ansøgt, og det vurderes, at de nye stalde ikke vil have negativ indvirkning på driften af nabomarken, der er en del af en landbrugsejendom.

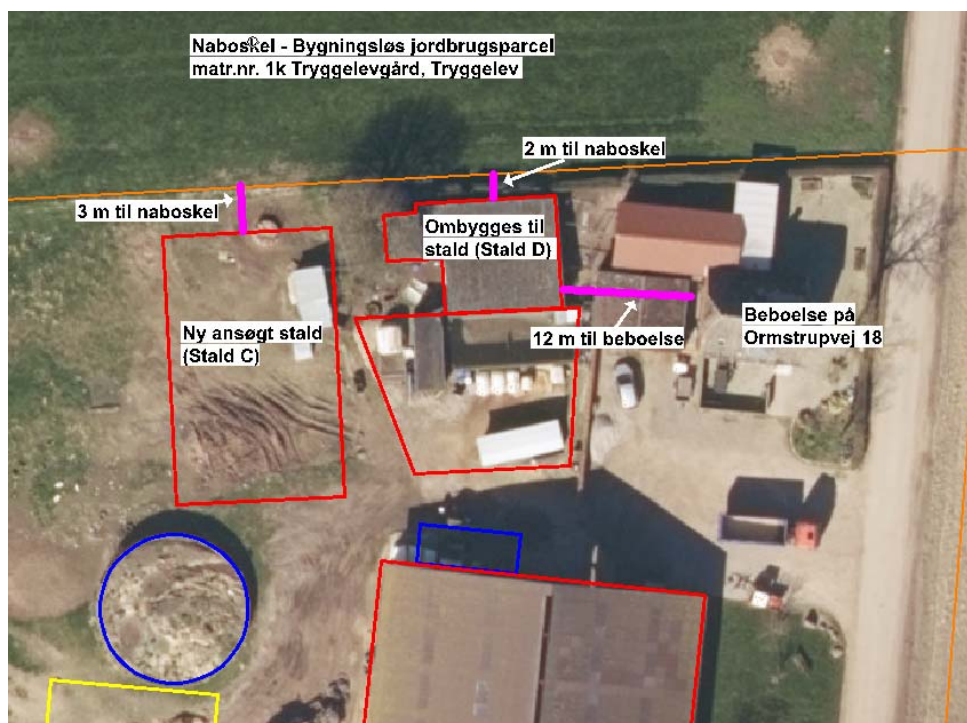
Der er tale om en eksisterende bygning, hvis nærmeste hjørne ligger ca. 2 meter fra naboskellet, der ændres til stald samt en ny staldbygning, der opføres ca. 10 meter fra naboskellet. Der ligger ingen dræn på nabomatriklen i en afstand på mindre end 15 meter, og der ligger heller ikke boliger indenfor 100 meter af naboskellet. Dermed vurderes det, at der ikke er risiko for forurening eller væsentlige gener.

Med hensyn til afstandskravet på 15 meter til bolig på samme ejendom, så overskrides dette krav med ca. 3 meter. Det er en beskeden overskridelse, og der ligger en garage og et udhus imellem de nye stalde og ejendommens bolig. Derfor vurderes der ikke at være risiko forbundet med nye staldes placering i forhold til boligen på samme ejendom.

På ovenstående baggrund vil ansøger gerne søge om dispensation til overskridelse af afstandskravet til naboskellet og til boligen på samme ejendom.

*Svendborg Kommunes bemærkninger og vurdering*

Svendborg Kommune vurderer at det ansøgte kræver dispensation fra afstandskravet til naboskel og til beboelse på samme ejendom. Med den ansøgte placering overskrides afstandskravene for den nye kostald med 27 m til naboskel, og afstandskravet for den ombyggede småkalvestald overskrides med 27½ m til naboskel og 3 m til beboelse på samme ejendom, se kort nedenfor.



**Figur 2.5** Oversigtskort over Ormstrupvej 18 med ny og ombygget stald og naboskel til matr.nr. 1k Tryggelevgård, Tryggelev.

Da den tilstødende matrikel nord for Ormstrupvej 18 er et ubebygget landbrugsareal, vurderer Svendborg Kommune, at den ansøgte placering af en ny kostald 3 m fra skel og ombygning af en eksisterende bygning til småkalvestald 2½ m fra skel, ikke vil give væsentlige gener eller øget forurening på nabomatriklen.

Hvad angår en overskridelse på 3 m af afstandskravet til beboelse på samme ejendom, vurderer Svendborg Kommune, at da der er flere bygninger mellem den ombyggede stald og boligen og da der er tale om en mindre overskridelse, vurderes ombygningen til stald ikke at ville give væsentlige gener for beboelsen på samme ejendom.

Desuden er der ikke andre alternative placeringer da terrænet falder vest for ejendommen.

Svendborg Kommune vurderer derfor, at der kan meddeles dispensation fra afstandskravet til naboskel, i henhold til husdyrbruglovens § 9, stk. 3.

Det nye byggeri ligger ikke inden for bygge- og beskyttelseslinjer, og berører ikke beskyttede sten- og jorddiger.

Svendborg Kommune har ikke mulighed for at afgøre, om der ligger dræn inden for 15 m fra nybyggeriet, men godkendelsen meddeles under forudsætning af, at dette afstandskrav er opfyldt.

#### *Fastsættelse af vilkår:*

Der må opføres en ny stald på i alt 360 m<sup>2</sup>, som indrettes med et produktionsareal på maksimalt 360 m<sup>2</sup> på dybstrøelse og med fast gulv ved foderbordet. Stalden skal placeres som angivet på oversigtskort i BILAG 1 (Nr. 4, Stald C), må højst være 8 m til kip, og have en taghældning på 20 grader.

Den nye stald kan opføres indtil 3 m fra naboskel (ubebygget landbrugsparcel).

En eksisterende bygning må ombygges til ny småkalvestald på 126 m<sup>2</sup> på dybstrøelse. Stalden skal placeres som angivet på oversigtskort i BILAG 1 (Nr. 5, Stald D).

Den ombyggede stald må opføres indtil 2½ m fra naboskel (ubebygget landbrugsparcel), og indtil 12 m fra beboelse på samme ejendom.

Der må opføres en 3 m høj plansilo på i alt 450 m<sup>2</sup>. Siloen skal placeres som angivet på oversigtskort i BILAG 1 (Nr. 6).

Alle de nye og ombyggede bygninger skal opføres i samme materialer og farver som de eksisterende.

Hvis der under byggeriet stødes på dræn eller andre rørledninger, skal vandløbsmyndigheden i Langeland Kommune kontaktes.

## 2.7 Landskabelige hensyn

### *Ansøgers oplysninger*

Nye driftsbygninger opføres i direkte tilknytning til eksisterende bebyggelsesarealer på ejendommen. De nye bygninger opføres i samme materialer og farvevalg som de eksisterende bygninger.

Ejendommen er placeret i landzonen indenfor et bevaringsværdigt landskab. Ejendommen ligger udenfor øvrige landskabelige, kulturelle og særlige geologiske udpegninger.

De nye driftsbygningers størrelse og karakter er identisk med de eksisterende bygninger på ejendommen, og fraviger ikke de øvrige ejendomme og driftsanlæg i lokalområdet. Det vurderes således at bygningers højde og udstrækning afspejler det øvrige byggeri på ejendommen og i lokalområdet.

### *Kommunens bemærkninger og vurdering*

Kommunen skal ved afgørelsen sikre sig, at det ansøgte ikke vil have en væsentlig virkning på miljøet, herunder i forhold til landskabelige værdier, jf. husdyrgodkendelsesbekendtgørelsens §§ 33 og 35. Kommunen kan i den forbindelse fastsætte nødvendige vilkår, efter husdyrbruglovens § 27, stk. 1.

Ormstrupvej 18 ligger ikke inden for fredede områder, særlige biologiske interesseområder, arkæologiske beskyttelsesområder eller særligt bevaringsværdige landsbyer, landsbyejerlav eller hovedgårdsejerlav.

Ejendommen ligger inden for kystnærhedszonen. Ifølge lovbemærkningerne til husdyrloven skal landzoneadministrationen inden for kystnærhedszonen styres af hensynet til både at friholde det åbne land og selve kystområderne for ny bebyggelse. Langeland Kommune behandler kystnærhedszonen i forbindelse med deres byggetilladelse, og det fremgår af den gældende Langeland Kommune kommuneplan 2013-25, af retningslinje 8.1.4 at: "Inden for kystnærhedszonen kan der indpasses anlæg eller bebyggelse, som er erhvervmæssigt nødvendigt for den landbrugsmæssige drift eller for udøvelsen af fiskerierhvervet."

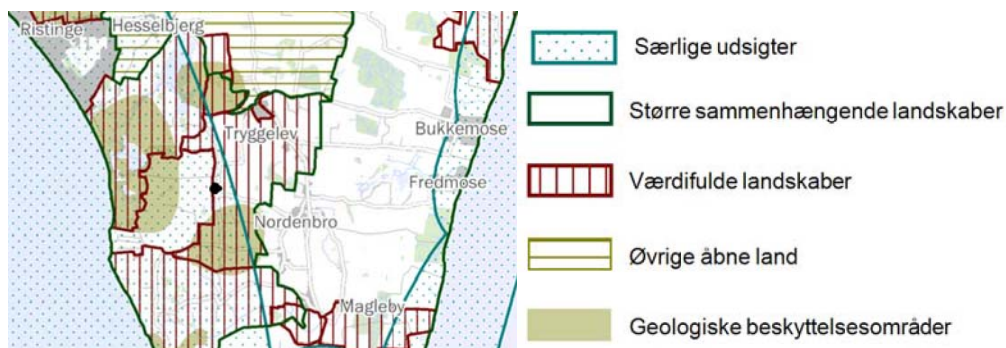
Den del af ejendommen, hvor der skal bygges, er placeret indenfor følgende beskyttelsesområder i den gældende Langeland kommuneplan 2013-25<sup>9</sup>:

- Værdifulde landskaber,
- Større sammenhængende landskaber,
- Særlige udsigter.

<sup>9</sup> Langeland Kommuneplan 2013-25 kan ses på

[http://www.langelandkommune.dk/Borger/By\\_lanskabsplan/Kommuneplan\\_2013\\_2025](http://www.langelandkommune.dk/Borger/By_lanskabsplan/Kommuneplan_2013_2025)





**Figur 2.6** Udklip fra hovedkort 8 i Langeland Kommuneplan 2013-25, med omtrentlig placering af Ormstrupvej 18 i sort plet.

Indenfor værdifulde landskaber og større sammenhængende landskaber, gælder det jf. kommuneplanens retningslinje 8.2.1 og retningslinje 8.2.3 at: *"Ikke erhvervsmæssigt landbrugsbyggeri, som er omfattet af husdyrgodkendelsesloven, og erhvervsmæssigt nødvendigt landbrugsbyggeri kan ske i tilknytning til eksisterende bebyggelse under hensyn til landskabets skala, visuelle sammenhæng, terræn, eksisterende bevoksning og karaktergivende strukturer"*.

Hvad angår områder med særlige udsigter, jf. kommuneplanretningslinje 8.2.4, *"skal de mest værdifulde udsigtskiler og sigtelinjer så vidt muligt friholdes for arealanvendelse, tekniske anlæg eller byggeri, der vil påvirke de særlige visuelle oplevelsesmuligheder og visuelle sammenhænge mellem landskabet og farvandet omkring Langeland og på langs af kystlandskabet."*

Derfor foretages der nedenfor en landskabsvurdering efter Landskabskaraktermetoden, i forhold til de landskabelige værdier der varetages i beskyttelseslagene værdifulde landskaber, større sammenhængende landskaber og særlige udsigter.

#### Vurdering af landskabsforholdene efter Landskabskaraktermetoden:

Ejendommen Ormstrupvej 18, 5932 Humble er beliggende ud til vejen, hvorfra både driftsbygninger og stuehus er fuldt synlige. Ejendommen fremtræder som en typisk mindre landbrugsejendom på Langeland.



**Figur 2.7** Foto af Ormstrupvej 18 set fra syd den 4. maj 2018. Yderst tv. ses ejendommens malkekvæg i det bakkede terræn, herefter foderladen, kostalden (gavlen), og th. stuehuset delvist skjult bag træer.

De nuværende driftsbygninger ligger tæt og hele ejendommen fremtræder samlet som en enhed. I forbindelse med udvidelsen ønskes en eksisterende bygning ombygget til ny småkalvestald (bygning D) og en ny kostald (bygning C) ønskes opført vest herfor, se oversigtskortet i BILAG 1. Desuden ønskes der opført en ny plansilo mellem den eksisterende gyllebeholder (bygning G1) og foderladen (bygning 9). Alle de ansøgte bygninger vil blive helt eller delvist skjult mellem eksisterende bygninger, og med ringe synlighed fra vejen.

Ejendommen ligger i kote 13 i kanten af det relativt flade terræn omkring Ormstrup og det bakkefyldte område mellem Tryggelev og Nordenbro på Sydlangeland, i Karakterområde 10 – Humble Bakkelandskab i Langeland Kommunes landskabskarakteranalyse fra 2012. Dette storbakkede område rummer mange hatbakker, der ligger tæt i det opdyrkede landskab.

Bebyggelsesstrukturen i karakterområdet er præget af landsbyer, der ligger langs landevejen, samt huse, husmandssteder og mindre gårde, der ligger langs vejene. Landskabet fremstår sammensat, præget af opdyrkede marker, små søer, moser, overdrev samt spredt bevoksning, og med fint samspil mellem naturgrundlaget og den kulturbetingede anvendelse.

Dele af karakterområdet ligger indenfor områder med særlige udsigter over kystlandskabet og det omgivende farvand, herunder Øhavet.

Landskabskarakterrapportens anbefalinger til planlægning af landbrugsbyggeri i området Humble Bakkelandskab, er at: *"Nyt landbrugsbyggeri bør placeres i tilknytning til eksisterende byggeri, placeres lavt i terræn, have en lav karakter og sikre den samlede bygningsmasse et harmonisk udtryk"*.

#### Samlet vurdering

Det ansøgte erhvervsmæssigt nødvendige landbrugsbyggeri er placeret i tilknytning til og delvist skjult af eksisterende bygninger, og der sættes vilkår om maksimal højde og vilkår om taghældning og materialevalg.

Udbygningsplanerne vurderes derfor ikke at betyde et forandret landskabsbillede, og ejendommen vil forsæt opfattes som en samlet enhed, i overensstemmelse med anbefalingen til planlægning i områder, der skal beskyttes. Af samme grund vurderes ejendommens beliggenhed i et område med særlige udsigtsforhold ikke at kræve iagttagelse af særlige forholdsregler i den forbindelse.

Samlet vurderes udbygningsplanerne således ikke at være i strid med Langelands kommuneplans retningslinjer for landskabsværdier.

På baggrund af landskabsvurderingen, ansøgers oplysninger og indsendte situationsplan, samt på baggrund af nedenstående vilkår, vurderer Svendborg Kommune, at det ansøgte byggeri ikke vil have væsentlig virkning på de landskabelige værdier, at der derfor ikke skal stilles skærpede vilkår af landskabelige hensyn, og at det ansøgte byggeri kan opføres som vist på oversigtskort i BILAG 1.

## 2.8 Gødningsopbevaringsanlæg og opbevaringskapacitet

Oplysninger om opbevaringskapacitet er ikke længere et krav ved ansøgning om miljøgodkendelse, jf. bilag 1 B i godkendelsesbekendtgørelsen, men ansøger skal komme med oplysninger om håndtering og opbevaring af husdyrgødning, f.eks. placering, udformning og dimensioner af gylletanke.

#### Ansøgers oplysninger

Der er en eksisterende gyllebeholder (G1 på oversigtskort i BILAG 1) på ejendommen, uden påmonteret pumpe (gylle afhentes med sugekran). Der opføres en ny 40 m<sup>2</sup> stor møddingsplads (M1) ved den eksisterende kostalds nordvendte gavl.

Ansøgers tabel med beregning af opbevaringskapacitet er indsat som BILAG 2. Beregningerne er baseret på følgende produktion:

- 145 årskøer
- 145 årsopdræt

Nedenfor i tabel 2.8 er redegjort for gødningsopbevaringsanlægs placering og dimensioner.

**Tabel 2.8** Opbevaringskapacitet

Opbevaringskapacitet til rådighed	Kapacitet m <sup>3</sup>	Opført	Seneste kontrol
Gyllebeholder, Ormstrupvej 18	570	1997	2009
Gyllekanaler, Ormstrupvej 18	40	1997	-
Fortank, Ormstrupvej 18	20	1977	-
Gyllebeholder, Landevejen 24, 5935 Bagenkop	320	1990	Ukendt
<b>Total</b>	<b>950</b>		

#### Håndtering af flydende husdyrgødning



Ud over gyllebeholderen på 570 m<sup>3</sup>, rådes der over 20 m<sup>3</sup> fortank på Ormstrupvej 18, og 320 m<sup>3</sup> gyllebeholder på Landevejen 24. Det giver tilsammen en kapacitet på 950 m<sup>3</sup>. Derudover har ansøger mulighed for at leje en gyllebeholder ekstra på ejendommen Norvej 1, 5932 Bagenkop.

Der produceres ca. 760 m<sup>3</sup> flydende husdyrgødning. I denne beregning er der taget højde for, at køerne er på græs i ca. 7 timer dagligt i sommerhalvåret. Inklusiv det opsamlede overfladevand, der ledes til gyllebeholder, er der samlet set ca. 1.300 m<sup>3</sup> flydende husdyrgødning.

På de fremtidige miljøtilsyn, vil det blive dokumenteret, at opbevaringskapaciteten er opfyldt i henhold til husdyrgødningsbekendtgørelsen.

#### Håndtering af opsamlet overfladevand:

Overfladevandet fra kalvepladsen og betonpladsen ved gyllebeholderen samt møddingspladsen og betonpladsen nord for den eksisterende kostald ledes direkte til gyllebeholder.

Ensilagesaften og overfladevand fra plansiloen ledes til særskilt beholder, hvorfra det udspredes på omkringliggende marker. I de perioder, hvor det ikke er muligt at udsprede ensilagesaften og overfladevandet på markerne bliver det ledt til gyllebeholder. Det vurderes, at der maksimalt er 3 måneder om året, hvor det ikke er muligt at udsprede ensilagesaften fra plansiloen. Derfor er der i BILAG 2 regnet med, at der ledes 25 % af ensilagesaften og overfladevand til gyllebeholder.

#### Håndtering af dybstrøelse

Dybstrøelsen fra kvier over 6 måneder og dybstrøelsen fra køerne udbringes 3 gange årlig direkte fra stald til mark (april og august) eller lægges i markstak (december). Dybstrøelsen fra småkalvene under 6 måneder udbringes enten direkte på markerne eller lægges på møddingspladsen, der er placeret ved kostaldens nordlige gavl.

#### *Kommunens bemærkninger og vurdering*

I henhold til § 11 i husdyrgødningsbekendtgørelsen<sup>10</sup> skal husdyrbrug råde over opbevaringsanlæg for husdyrgødning med en kapacitet, der er tilstrækkelig til, at udbringningen kan ske i overensstemmelse med reglerne om udbringningstidspunkter m.v. Opbevaringsanlæg til husdyrgødning skal mindst have en kapacitet svarende til 6 måneders tilførsel. Den tilstrækkelige opbevaringskapacitet vil normalt svare til mindst 9 måneders tilførsel, dog normalt mindst 7 måneders tilførsel for kvægbrug, hvor mindst 2/3 af den producerede mængde kvælstof i husdyrgødningen stammer fra kvæg, og hvor dyrene går ude i sommerhalvåret.

Der skal indsendes en opgørelse over opbevaringskapacitet til kommunen, hvis der foretages ændringer, der har indflydelse på kapaciteten (jf. husdyrgødningsbekendtgørelsens § 12). Der er ikke krav om, at denne opgørelse indsendes som en del af ansøgningen om tilladelse, idet indsendelse i stedet kan ske, når der rent faktisk gennemføres ændring eller udvidelse af dyreholdet.

Ansøger har redegjort for håndtering og opbevaring af husdyrgødning, og Svendborg Kommune vurderer at der ikke skal stilles vilkår i forhold til gødningsopbevaring og opbevaringskapacitet.

I henhold til § 16 i husdyrgødningsbekendtgørelsen skal møddinger overdækkes med et tætsluttende og vandtæt materiale straks efter udlægning. Dette kan også være et bidrag til ejendommens fluebekæmpelse.

### **3. Ammoniakemission, BAT og påvirkning af naturområder**

#### **3.1 Ammoniakemission fra husdyrbruget**

##### *Ansøgers oplysninger*

Den ansøgte husdyrproduktion har en ammoniakemission større end 750 kg NH<sub>3</sub>-N pr. år. Der er derfor foretaget beregninger, der viser, at krav om anvendelse af bedste tilgængelige teknologi (BAT) er opfyldt.

<sup>10</sup> Bekendtgørelse nr. 865 af 23. juni 2017 om erhvervsmæssigt dyrehold, husdyrgødning, ensilage m.v. (husdyrgødningsbekendtgørelsen).

Den vejledende grænseværdi for ammoniaktab opnåelig ved anvendelse af bedste tilgængelige teknologi er beregnet til 1.410 kg NH<sub>3</sub>-N/år.

Det ansøgte emissionsniveau er beregnet til 1.410 kg NH<sub>3</sub>-N/år.

#### Kommunens bemærkninger og vurdering

Ifølge beregningerne i Miljøstyrelsens it-ansøgningssystem vil der være følgende ammoniaktab fra anlægget (stalde samt opbevaringsanlæg til husdyrgødning):

- Ansøgt drift: 1.410 kg NH<sub>3</sub>-N/år
- Nu-drift og 8 års-drift: 971 kg NH<sub>3</sub>-N/år
- Mer-emission (nu-drift og 8-års-drift): 439 kg NH<sub>3</sub>-N/år

8 års-drift: Kommunen skal ved vurderingerne i denne tilladelse inddrage alle etableringer, udvidelser og ændringer af husdyrbruget, der er godkendt, tilladt eller afgjort efter anmeldelse inden for de seneste otte år, jf. husdyrgodkendelsesbekendtgørelsens § 33, stk. 2. 8 års-driften er derfor den produktion, som der var tilladelse til for otte år siden. I den konkrete sag er den det samme som nu-driften.

Ammoniakemissionen er udregnet ud fra, at produktionen er på stald hele året. Det vil sige, at der vurderet på værste tilfælde, og det giver ansøger mulighed for at beholde dyrene på stald hele året, hvis han ønsker det. I den nuværende produktion kommer køerne på græs i ca. 7 timer om dagen i sommerhalvåret.

Beregninger i IT-ansøgersystemet viser at det ansøgte emissionsniveau er det samme som den vejledende grænseværdi for ammoniaktab opnåelig ved anvendelse af bedste tilgængelige teknologi, der er beregnet til 1.410 kg NH<sub>3</sub>-N/år.

Svendborg Kommune vurderer derfor at ammoniakreduktionskravet er opfyldt.

## 3.2 Bedste tilgængelige teknologi (BAT)

### Ansøgers oplysninger

**Tabel 3.1** Beregnede BAT-krav, kopi af skema fra it-ansøgersystemet husdyrgodkendelse.dk.

Samlet BAT beregning ? i			
	Stalde	Lagre	Total
Samlet BAT krav (kg NH <sub>3</sub> -N /år)	1344	66	1410
Faktisk emission (kg NH <sub>3</sub> -N /år)	1344	66	1410
Forskel (kg NH <sub>3</sub> -N /år)	-	-	0
Vejledende BAT Overholdt?	-	-	Ja

#### Kommunens bemærkninger og vurdering

Hvis husdyrbruget har en årlig ammoniakemission på mere end 750 kg kvælstof (NH<sub>3</sub>-N), skal kommunen fastsætte vilkår, som sikrer reduktion af ammoniakemissionen ved anvendelse af den bedste tilgængelige teknik (jf. husdyrbruglovens § 27, stk. 2).

Kravene til den maksimalt tilladte ammoniakemission ud fra BAT afhænger af dyretype og staldsystem, og af hvorvidt der er tale om nye eller eksisterende stalde. BAT-kravene er fastsat i husdyrgodkendelsesbekendtgørelsens bilag 3, punkt A, nr. 2.1, og beregnet i it-ansøgningssystemet, se Tabel 3.1 ovenfor.

Ud fra oplysningerne i it-ansøgningen (som gengivet i tabel 3.1) kan det vurderes, om BAT-kravet er opfyldt:

- Samlet BAT-krav: 1.344 (stalde) + 66 (lagre) = 1.410 kg NH<sub>3</sub>-N/år
- Faktisk emission: 1.344 (stalde) + 66 (lagre) = 1.410 kg NH<sub>3</sub>-N/år

Da den faktiske emission ikke overstiger det samlede BAT-krav, vurderer Svendborg Kommune at kravet er overholdt.

Der er ikke brugt særlig miljøteknologi for at opfylde kravet, og der stilles derfor ikke særlige vilkår i forhold til BAT. I den aktuelle sag opføres en ny stald med 260 m<sup>2</sup> produktionsareal og en eksisterende bygning ombygges til ny stald med 126 m<sup>2</sup> produktionsareal. For de eksisterende stalde svarer BAT-kravet til den beregnede, faktiske emission. Derfor har der ikke været behov for miljøteknologi.

Da der ikke sættes vilkår for at overholde BAT-krav, er der ikke brugerbetaling for miljøtilladelsen, jf. Brugerbetalingsbekendtgørelsens § 1 om hvilke aktiviteter, der er omfattet af brugerbetaling, pkt. 3): "tilladelse efter § 16 b i lov om husdyrbrug og anvendelse af gødning m.v., hvor der i tilladelsen er fastsat vilkår, jf. § 27, stk. 2, i lov om husdyrbrug og anvendelse af gødning m.v., som sikrer reduktion af ammoniakemissionen ved anvendelse af den bedste tilgængelige teknik som følge af en ammoniakemission på mere end 750 kg NH<sub>3</sub>-N pr. år"

### 3.3 Energi- og vandforbrug

#### Ansøgers oplysninger

Der anvendes vand fra offentligt vandværk. Forbruget i nudrift er 3.800 m<sup>3</sup>, mens vandbruget i ansøgt drift vil være 4.500 m<sup>3</sup>.

#### Svendborg Kommunes bemærkninger og vurdering

I forbindelse med sagsbehandlingen har Svendborg kommune hørt Langeland Kommune med hensyn til vandforsyning, og de har svaret at ansøger skal kontakte Langeland Forsyning vedrørende en aftale om drikkevandsforsyning mellem de to parter.

Der stilles vilkår om, at det årlige vand- og energiforbrug skal dokumenteres. Dette kan gøres i forbindelse med det årlige regnskab for bedriften. Oplysningerne skal opbevares i mindst 5 år og skal kunne vises ved tilsyn.

#### Fastsættelse af vilkår:

Det årlige energi- og vandforbrug skal dokumenteres.

### 3.4 Påvirkning af naturområder

#### 3.4.1 Retsgrundlag

Kommunen skal ved afgørelsen sikre sig, at det ansøgte ikke vil have en væsentlig virkning på miljøet, blandt andet i forhold til natur med dens bestande af vilde planter og dyr og deres levesteder, herunder områder, der er beskyttet mod tilstandsændringer eller fredet, udpeget som internationalt naturbeskyttelsesområde eller udpeget som særlig sårbart over for næringsstofpåvirkning, jf. husdyrgodkendelsesbekendtgørelsens §§ 33 og 35. Kommunen skal i den forbindelse fastsætte de nødvendige vilkår, jf. husdyrbruglovens § 27, stk. 1.

I husdyrgodkendelsesbekendtgørelsens §§ 25-28 er der fastsat krav til den maksimale påvirkning af forskellige kategorier af naturområder. Disse beskyttelsesniveauer er opsummeret i tabel 3.3.

**Tabel 3.2.** Husdyrbruglovens krav vedrørende påvirkning af naturområder med ammoniak. De præcise krav fremgår af husdyrgodkendelsesbekendtgørelsens §§ 25-28.

Kategori	Naturtype	Husdyrbruglovens beskyttelsesniveau
1	Nærmere bestemte ammoniakfølsomme naturtyper inden for Natura 2000-områder	Maksimal totaldeposition afhænger af antallet af andre husdyrbrug i nærheden <sup>a</sup> : 0,2 kg N/ha/år ved mere end 1 husdyrbrug. 0,4 kg N/ha/år ved 1 husdyrbrug. 0,7 kg N/ha/år ved 0 husdyrbrug.
2	Overdrev større end 2,5 ha	Maksimal totaldeposition 1,0 kg N/ha/år.

	(samt højmoser, lobeliesøer og heder over 10 ha)	
<b>3</b>	Heder, moser, overdrev og ammoniakfølsomme skove, der ikke er omfattet af kat. 1 og 2	Maksimal merdeposition 1,0 kg N/ha/år. Kommunen kan tillade en større merdeposition, men kan ikke stille krav om en mindre merdeposition end 1,0 kg N/ha/år.

<sup>a</sup> Antal husdyrbrug i nærheden opgøres således: Antal med en emission over 150 kg NH<sub>3</sub>-N/år inden for 200 m + antal > med en emission over 450 kg NH<sub>3</sub>-N/år inden for 200-300 m + antal med en emission over 750 kg NH<sub>3</sub>-N/år inden for 300-500 m + antal med en emission over 1.500 kg NH<sub>3</sub>-N/år inden for 500-1.000 m + antal med en emission over 5.000 kg NH<sub>3</sub>-N/år inden for 1.000-2.500 m. Afstanden måles i forhold til det mest kritiske naturpunkt.

I forbindelse med tilladelser og godkendelser skal kommunen desuden foretage en vurdering i forhold til habitatbekendtgørelsen<sup>11</sup>. I henhold til habitatbekendtgørelsen kan der ikke gives tilladelse til et projekt, hvis projektet i sig selv eller sammen med andre projekter kan skade et Natura 2000-område, jf. § 7 i habitatbekendtgørelsen, eller det kan beskadige levesteder for dyre- eller plantearter, der er optaget på habitatdirektivets bilag IV, jf. § 11.

De fleste søer, heder, moser, enge og overdrev er omfattet af § 3 i naturbeskyttelsesloven<sup>12</sup>. Dette betyder, at der ikke må foretages ændringer i tilstanden af disse naturområder. En væsentligt øget tilførsel af ammoniak kan medføre tilstandsændringer af sårbare naturområder.

Ifølge Miljøstyrelsen vil en merbelastning på mindre end 1 kg ammoniak pr. hektar pr. år ikke kunne medføre en tilstandsændring af et konkret § 3-område. Miljøstyrelsen anfører, at en merbelastning af denne størrelse er så lav, at det ikke er muligt biologisk at påvise, at det ansøgte har nogen effekt på området.

I Kommuneplan 2013-25 for Langeland Kommune er der opstillet målsætninger for størsteparten af kommunens § 3-beskyttede moser, ferske enge, overdrev og strandenge. Retningslinje 7.1.5 i kommuneplanen er, at der, med henblik på at bevare de biologiske bevaringsinteresser i det åbne land, ikke må meddeles tilladelser til aktiviteter, der gennem forurening eller på anden måde kan påvirke naturområder i et omfang, som kan hindre opfyldelsen af de fastlagte naturkvalitetsmål. Retningslinjerne er fastsat i medfør af planlovens<sup>13</sup> § 11 a, stk. 1, nr. 13.

Naturkvalitetsmålene (se tabel 3.4) er fastsat på baggrund af områdernes aktuelle naturindhold, områdernes størrelse og struktur, oplysninger om tidligere naturværdier, potentiale for genopretning samt den aktuelle eller potentielle landskabsøkologiske betydning som en del af et større sammenhængende naturområde eller forbindelsesområde.

**Tabel 3.3.** Definition af målsætningskategorier for naturområder, der er målsat i Kommuneplan 2013-25 for Langeland Kommune.

<b>A</b>	Områder af international eller national betydning	Områderne skal være egnede som levested og spredningskilde for betydende bestande af naturtypernes karakteristiske dyre- og plantearter, herunder meget sjældne arter internationalt, nationalt eller regionalt set.
<b>B</b>	Områder af national eller regional betydning	Områderne skal være egnede som levested og spredningskilde for naturtypernes karakteristiske dyre- og plantearter, herunder sjældne arter i Danmark og på Fyn med øer.
<b>C</b>	Områder af regional betydning	Områderne skal være egnede som levested og spredningskorridor for naturtypernes karakteristiske og mere almindelige dyre- og plantearter.
<b>D</b>	Områder af regional eller lokal betydning	Områderne skal være egnede som spredningskorridor i landskabet eller blot være levested for visse af naturtypernes almindelige dyre- og plantearter.

<sup>11</sup> Bekendtgørelse om udpegning og administration af internationale naturbeskyttelsesområder samt beskyttelse af visse arter (habitatbekendtgørelsen), BEK nr. 926 af 27.06.2016.

<sup>12</sup> Bekendtgørelse af lov om naturbeskyttelse, LBK nr 934 af 27/06/2017

<sup>13</sup> Bekendtgørelse af lov om planlægning, LBK nr 287 af 16/04/2018

### 3.4.2 Naturområder nær husdyrbruget

#### Ansøgers oplysninger

Der er foretaget beregninger på afsætning af ammoniak på naturområder i lokalområdet.

#### Kategori 1-naturområder

Nærmeste potentielle naturområde, der kan være omfattet af kategori 1 natur, vurderes at være et overdrev, der ligger indenfor det internationale naturbeskyttelsesområde "Det Sydfynske Øhav". Overdrevet ligger ca. 1,2 km vest for driftsbygningerne. Totalbelastningen på overdrevsområdet er beregnet til 0,0 kg NH<sub>3</sub>-N/ha. Dermed er kravet om maksimal totaldeposition med ammoniak på kategori 1 naturområder opfyldt.

#### Kategori 2-naturområder

Nærmeste registrerede kategori 2 natur er et overdrev ca. 1,3 km mod syd for driftsbygningerne. Totalbelastningen på overdrevsområdet er beregnet til 0,0 kg NH<sub>3</sub>-N/ha. Dermed er kravet om maksimal totaldeposition med ammoniak på kategori 2 naturområder opfyldt.

#### Kategori 3-naturområder

Der ligger flere kategori 3-naturområder inden for en radius på 1.000 meter af driftsbygningerne. Der er ingen kategori 3- naturområder, der modtager en merbelastning på mere end 1 kg NH<sub>3</sub>-N/ha/år. Dermed er krav om maksimal merdeposition med ammoniak på kategori 3 naturområder opfyldt.

#### Øvrige naturområder (§3-beskyttet natur, der ikke er kategori 1, 2 og 3 natur)

Der ligger et engområde tæt ved driftsbygningerne på ejendommen. Der er tale om en kulturreng, der anvendes til intensiv afgræsning i sommerhalvåret. Ammoniakdepositionen på den nærmeste del af engområdet kan beregnes til 5,4 kg NH<sub>3</sub>-N/ha/år i merdeposition.

Der er ingen øvrige § 3-beskyttede naturområder i lokalområdet, der modtager en merbelastning på mere end 1 kg NH<sub>3</sub>-N/ha/år.

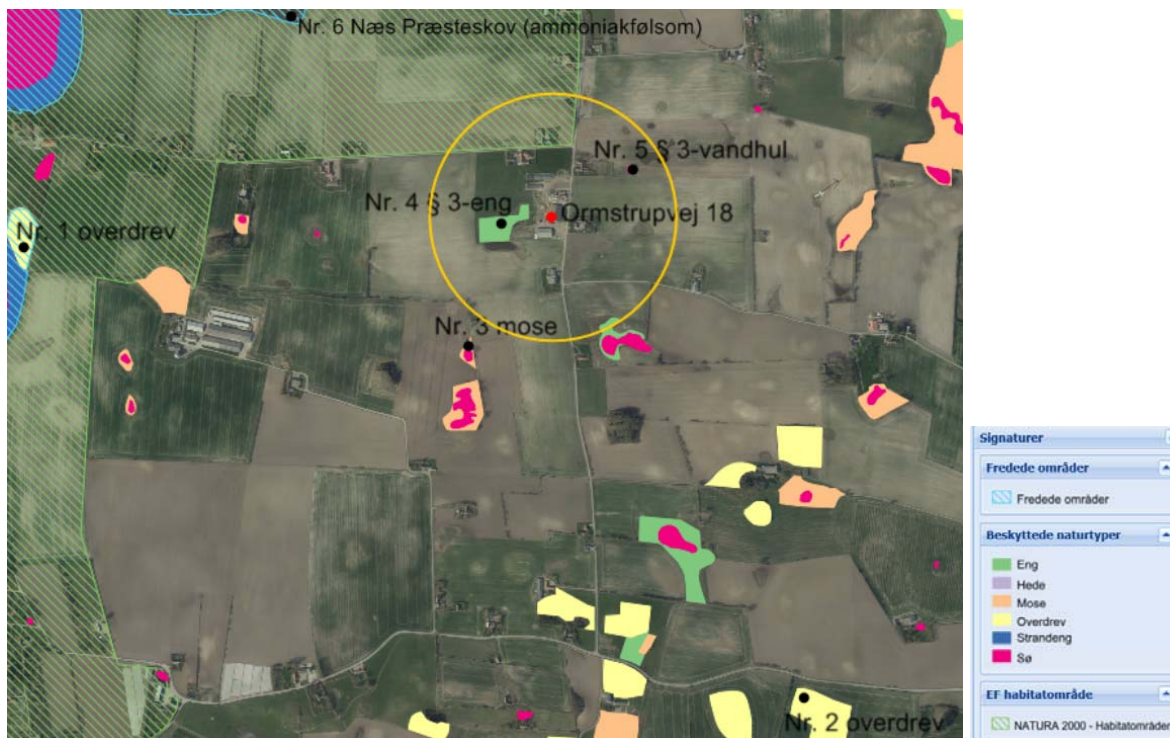
#### Kommunens bemærkninger og vurdering

I tabel 3.5 er der gennemgået de mest relevante ammoniakfølsomme naturområder i nærheden af husdyrbrugets anlæg. Naturområderne er opdelt på kategori 1, 2 og 3, jf. tabel 3.3. Der er ikke målt til yderligere naturområder, da merdepositionen er så lav for de mest nærliggende områder.

**Tabel 3.4.** Oversigt over naturpunkter, hvor der er foretaget en beregning af ammoniakdepositionen fra husdyrbruget. Afstand er den korteste afstand fra stald/gødningsopbevaringsanlæg til naturområdet.

Kategori	Beskrivelse af naturområde	Afstand / retning	Merdeposition	Totaldeposition
1	Nr. 1 Overdrev indenfor Natura 2000	1.250 m V	0,0 kg N/ha/år	0,0 kg N/ha/år
2	Nr. 2 Overdrev (på Maglebjerg)	1.320 m SØ	0,0 kg N/ha/år	0,0 kg N/ha/år
3	Nr. 3 Mose syd (ved Bøgebjerg)	360 m S	0,0 kg N/ha/år	0,1 kg N/ha/år
§ 3	Nr. 4 § 3-eng ved Ormstrupvej 18	30 m V	4,3 kg N/ha/år	9,6 kg N/ha/år
§ 3	Nr. 5 § 3-vandhul	180 m NØ	0,4 N/ha/år	1,6 kg N/ha/år
3	Nr. 6 Næs Præsteskov	720 NV	0,0 kg N/ha/år	0,1 kg N/ha/år

Nedenfor er flyfoto over Ormstrupvej med markering af de 6 naturpunkter, gul 300 m cirkel om husdyrbruget, § 3 natur, fredede områder og Natura 2000:



**Figur 3.5** Kortudsnit over Ormstrupvej 18 og den omgivende natur, inkl. 300 m cirkel i gul.

Nærmeste fredede område er den ammoniakfølsomme stævningskov Næs Præsteskov, der ligger 700 m nordvest for Ormstrupvej 18. Som det fremgår af tabel 3.5 er der ingen merbelastning og en minimal totalbelastning på 0,1 kg N/ha/år. Det vurderes derfor at udvidelsen ikke vil påvirke fredede områder.

Som det kan ses i tabel 3.5 er den ammoniakdeposition, som husdyrbruget giver anledning til i naturområder i kategori 1, 2 eller 3, lavere end grænseværdierne, jf. tabel 3.3. Husdyrbruget vurderes dermed ikke at ville give en væsentlig påvirkning af disse eller andre ammoniakfølsomme naturområder.

Lige vest for ejendommen ligger en § 3-beskyttet fersk eng i en lavning, se foto nedenfor. Arealet bruges til græsning om sommeren, når jordbunden er tør nok til at køerne kan gå der.



**Figur 3.6** Foto den 4. maj 2018, hvor den § 3-beskyttede eng stadig er heget fra og for våd til at blive afgræsset.

Ferske enge regnes ikke for ammoniakfølsomme, og indgår ikke som kategori 3-natur. Beregninger i husdyrgodkendelse.dk viser at engen får en merdeposition på 4,3 kg N/ha/år og en totaldeposition på 9,6 kg N/ha/år. I Langeland Kommunes kommuneplan 2013-25 er engen D-målsat, se tabel 3.4.



Svendborg Kommune har ikke kendskab til ammoniakfølsomme arter på lokaliteten, og vurderer derfor at merdepositionen ikke vil tilstandsændre det § 3-beskyttede engområde. Desuden vurderer Svendborg Kommune at en merdeposition på 4,3 kg N/ha/år ikke er i modstrid med Langelands kommuneplans retningslinjer for D-målsat natur.

#### *Samlet vurdering af natur*

Samlet set vurderer Svendborg Kommune at husdyrproduktionen ikke vil medføre en væsentlig negativ påvirkning af internationale naturbeskyttelsesområder, fredede områder og natur omfattet af naturbeskyttelseslovens § 3 og husdyrgodkendelsesbekendtgørelsens kategori 1-3, jf. Tabel 3.3.

### **3.5 Påvirkning af arter med særlige beskyttelseskrav (bilag IV-arter)**

I Danmark findes der 76 dyre- og plantearter, der er omfattet af EF-Habitatdirektivets<sup>14</sup> Bilag IV, deraf navnet Bilag IV-arter, som særlig strengt beskyttet i det naturlige udbredelsesområde, ifølge direktivets artikel 12. Beskyttelsen indebærer forbud mod beskadigelse eller ødelæggelse af arternes levesteder og yngle- og/eller rasteområder, både indenfor og udenfor Natura 2000-områderne. Dette er for at sikre at arterne kan opnå "gunstig bevaringsstatus".

Udover beskyttelseskrævende Bilag IV-arter skal ansøgningen vurderes i forhold til rødlistede og fredede arter.

Svendborg Kommune har kendskab til, at følgende bilag IV-arter kan forekomme i lokalområdet omkring Ormstrupvej: Dværgflagermus, Sydflagermus, Brunflagermus, Springfrø og Stor vandsalamander. Desuden er der mulighed for at der er Vandflagermus og Spidssnudet frø, og Marsvin i farvandet ud for. Der er ikke registreret bilag IV-plantearter i Langeland Kommune.

Alle padder og krybdyr, inkl. ovennævnte bilag IV-arter, og alle orkidéarter er fredede i Danmark. Svendborg Kommune har ikke kendskab til fredede eller rødlistede plantearter i området.

Marsvin lever og yngler i de indre danske farvande, herunder også i Langelandsbæltet.

Flagermus yngler og overvintrer fortrinsvis i hule træer eller gamle bygninger, og søger bl.a. føde langs skovbryn og levende hegn.

Både frøer og vandsalamander yngler i småsøer og vandhuller i hele området. Padderne forlader vandhullerne efter yngletiden, og opholder sig og overvintrer i områdets småskove, levende hegn og sten- og jorddiger.

#### *Kommunens vurdering*

Ved godkendelse af projekter skal kommunen vurdere, om projektet beskadiger eller ødelægger yngle- eller rasteområder i det naturlige udbredelsesområde for Bilag IV-arterne. Projektet kan kun godkendes, hvis der ikke sker beskadigelse eller ødelæggelse, herunder gradvis forringelse, af yngle- eller rasteområder jf. Habitatbekendtgørelsens<sup>15</sup> § 11 og Naturbeskyttelseslovens<sup>16</sup> § 29a.

Der er 1 vandhul og 2 ferske enge indenfor 300 m fra staldanlægget, se kortudsnit på figur 3.5 ovenfor.

Svendborg Kommune har ikke kendskab til bilag IV-arter i den nærliggende § 3-beskyttede eng, og har i foregående afsnit vurderet at udvidelsen ikke tilstandsændrer den ferske eng eller andre § 3-beskyttede naturområder. Af samme grund vurderer Svendborg Kommune, at husdyrproduktionen ikke vil have en væsentlig negativ påvirkning af eventuelle bilag IV-arter i de nærmeste vandhuller og enge.

Samlet set vurderer kommunen, at den ansøgte udvidelse af husdyrproduktionen på ejendommen, ikke vil beskadige eller ødelægge yngle- eller rasteområder for områdets særligt beskyttede arter. Der stilles derfor ikke vilkår i forhold til områdets særligt beskyttede arter.

<sup>14</sup> EF-direktiv af 21.5.1992 (92/43/EØF)

<sup>15</sup> Bekendtgørelse om udpegning og administration af internationale naturbeskyttelsesområder samt beskyttelse af visse arter, BEK nr. 188 af 26/02/2016.

<sup>16</sup> Bekendtgørelse af lov om naturbeskyttelse LBK nr. 1578 af 08/12/2015.

## 4. Påvirkning af naboer m.v.

Kommunen skal ved afgørelsen sikre sig, at det ansøgte ikke vil have en væsentlig virkning på miljøet, herunder i forhold til lugt-, støj-, rystelses-, støv-, flue-, transport- og lysgener, uhygiejniske forhold, affaldsproduktion m.v. (jf. husdyrgodkendelsesbekendtgørelsens §§ 33 og 35). Kommunen skal i den forbindelse fastsætte de nødvendige vilkår (efter husdyrbruglovens § 27, stk. 1).







### 4.1 Lugt

#### Ansøgers oplysninger

Nærmeste nabobeboelse uden landbrugspligt er Ormstrupvej 9, der ligger ca. 52 meter fra et vægtet lugtcentrum på staldanlægget. Nærmeste nabobeboelse i samlet bebyggelse er Skolestræde 8, der ligger ca. 1,4 km fra et vægtet lugtcentrum på staldanlægget. Nærmeste byzone er Nordenbro, der ligger ca. 1,4 km fra et vægtet lugtcentrum på staldanlægget.

Beregningerne i husdyrgodkendelse.dk (skema nr. 200.421) viser, at alle lugtgenæafstande er overholdt:

#### Samlet resultat af lugtberegning

Bebyggelse	Kumulation	Model	Ukorrigeret geneafstand (m)	Korrigeret geneafstand (m)	Vægtet gennemsnitsafstand (m)	Bortscreenet	Genekriterie overholdt
 Ormstrupvej 9	0	FMK	56,8	56,8	57,6	Nej	Ja 
 Skolestræde 8	0	NY	130,1	130,1	1419,7	Ja	Ja 
 Nordenbro By, Magleby	0	FMK	217,6	217,6	1396,1	Ja	Ja 

#### Forklaring til samlet resultat af lugtberegning

\* Geneafstanden fra NY modellen er 0, selvom der er en faktisk lugt fra staldgruppen. Dette skyldes at lugten er for lav til at lugtspredningen kan beregnes.

Konsekvenszone: 257 m

**Figur 4.1** Lugtberegningsskema fra It-ansøgersystemet husdyrgodkendelse.dk

#### Kommunens bemærkninger og vurdering

I husdyrbrugloven er der indbygget et beskyttelsesniveau for lugt, jf. husdyrgodkendelsesbekendtgørelsens §§ 30-32 og bilag 3, punkt B. Miljøstyrelsens it-ansøgningssystem foretager en beregning af geneafstandene for lugt i forhold til forskellige typer af beboelser og områder. Inden for geneafstanden kan lugten fra husdyrbruget overstige det vejledende geneniveau.

Det vejledende geneniveau for lugt er, ved anvendelse af Miljøstyrelsens lugtmodel, 5 OU<sub>E</sub>/m<sup>3</sup> for byzone o.l., 7 OU<sub>E</sub>/m<sup>3</sup> for samlet bebyggelse og 15 OU<sub>E</sub>/m<sup>3</sup> for enkeltboliger uden landbrugspligt. Husdyrbrugloven stiller ikke krav til lugtpåvirkning af boliger med landbrugspligt. OU<sub>E</sub> er en måleenhed for lugt, hvor genekriteriet i forhold til byzone (5 OU<sub>E</sub>/m<sup>3</sup>) svarer til, at registrerbar, men ikke genegivende, lugt fra husdyrbruget undtagelsesvis kan forekomme.

Lugtemissionen fra et husdyrbrug beregnes ud fra normtal. Emissionen afhænger af dyretype og staldsystem samt af eventuelle lugtreducerende foranstaltninger.

I denne sag er beregningen sket ud fra de dyretyper og staldsystemer, der fremgår af tabel 2.2, og der anvendes ikke lugtreducerende teknologi.

I Miljøstyrelsens it-ansøgningssystem er der lavet en beregning af geneafstanden i forhold til de forskellige typer af nabobeboelser. Resultatet ses nedenfor i tabel 4.1.

**Tabel 4.1.** Sammenligning af beregnet geneafstand for lugt og vægtet gennemsnitsafstand fra staldanlæggets lugtcentrum til de nærmeste beboelser af forskellig type.



Type af beboelse	Adresse/område	Geneafstand	Vægtet gennemsnitsafstand
Enkeltbolig uden landbrugspligt	Ormstrupvej 9	56,8 m	57,6 m
Samlet bebyggelse m.v.*)	Skolestræde 8	130,1 m	1419,7 m
Byzone/sommerhusområde**)	Nordenbro By, Magleby	217,6 m	1396,1 m

\*) Samlet bebyggelse i landzone mv. eller område i landzone, der i en lokalplan er udlagt til boligformål, blandet bolig og erhverv eller til offentlige formål med henblik på beboelse, institutioner, rekreative formål og lign. En beboelsesbygning ligger i samlet bebyggelse, hvis der inden for en afstand af 200 m fra beboelsesbygningen ligger mere end 6 andre beboelsesbygninger på hver sin samlede faste ejendom, jf. § 2 i lov om udstykning og anden registrering i matriklen. Beboelsesbygninger på ejendomme med landbrugspligt efter landbrugslovens regler samt beboelsesbygninger, der ejes af driftsherren, medregnes ikke.

\*\*\*) Eksisterende eller, ifølge kommuneplanens rammedel, fremtidigt byzone- eller sommerhusområde.

Som det fremgår af tabel 4.1, er den beregnede geneafstand mindre end den vægtede gennemsnitsafstand for alle tre områdetyper. Husdyrbruglovens beskyttelsesniveau er dermed overholdt.

Samlet set vurderer Svendborg Kommune at husdyrproduktionen ikke vil medføre væsentlige lugtgener for omgivelserne, da lovens fastsatte lugtkriterier overholdes. Der stilles derfor ikke særlige vilkår til begrænsning af lugt fra staldanlægget.

## 4.2 Støj

### Ansøgers oplysninger

Støjklider fra landbrugsvirksomheden kan forekomme fra følgende kilder:

- Staldanlæg (vakuumpumpe og kølekompressor).
- Interne og eksterne transporter.
- Omrøring af gyllebeholder i foråret og efteråret i forbindelse med udbringning af husdyrgødning (periodisk støj).
- Foderblanding.

I det omfang det er muligt, vil alle støjende aktiviteter blive lagt indenfor normal arbejdstid, som ansøger definerer som tidsrummet 06.00-18.00. Dog kan der forekomme afvigelser i forbindelse med udbringning af husdyrgødning og ensilering af majs ved høst. I tabellen nedenfor er driftstiden for de væsentligste støjklider vist.

Støjkilde	Driftsperiode			
	Nudrift		Ansøgt	
	Driftstid/døgn (t)	Periode på år	Driftstid/døgn (t)	Periode på år
Blanding af foder	2x20 minutter i perioden 07.00 – 10.00	Hver dag	2x20 minutter i perioden 07.00 – 10.00	Hver dag
Påfyldning af gyllevogn	4 min pr. halve time i perioden 06.00-22.00	2-3 dage forår og efterår	4 min pr. halve time i perioden 06.00-22.00	2-3 dage forår og efterår
Kompressor (mælkekøling)	00.00-24.00*	Hver dag	00.00-24.00*	Hver dag

\* Denne støjkilde er i drift døgnet rundt, men kun i kortere perioder ad gangen (5-10 minutter pr. halve time).

**Figur 4.2.** De væsentligste støjkliders driftstid og periode

Beskrivelse af støj i forbindelse med brug af fodervogn:

Foderblanding sker i tidsrummet 07.00 – 10.00. Foderblandingen foregår ved, at foderblanderen fyldes to gange i dagtimerne. Der er tre blandepladser, hvoraf den ene er indendørs i foderladen.

Når der blandes foder, startes der ved blandeplads 1 (B1 på oversigtskort nedenfor), som foregår indendørs i foderladen af en varighed på 10 minutter. Herefter køres ud af foderladen og direkte op til blandeplads 2 (B2), hvor der er en varighed på 5 minutter inklusiv transport. Herefter køres direkte op til blandeplads 3 (B3) via ny intern transportvej langs kostalden. Ved blandeplads 3 er der en varighed på 5 minutter inklusiv

transport. Når foderet er læsset af på foderbord i kostald, køres ud af kostaldens sydvendte gavl og direkte videre til blandeplads 1, hvor seancen gentages.



**Figur 4.3** Oversigtskort med intern transport med fodervogn.

Beskrivelse af støj i forbindelse med gyllekørsel:

Når gyllevogn fyldes køres der ind på ejendommen nord for kostalden. Gyllevognen påfyldes ved gyllebeholderen, markeret med et P på figuren nedenfor.



**Figur 4.4** Oversigtskort med intern transportvej ved påfyldning af gyllevogn.

Driftstiden ved påfyldning og transport af gyllevogn er maksimalt 4 minutter pr. halve time. Der køres maksimalt 2 gange ind på ejendommen og to gange ud fra ejendommen pr. halve time.

Gyllebeholderen er placeret bag ved kostalden og der er således en væsentlig afskærmning i forhold til nærmeste naboobeboelse, og der er tale om begrænsede spidsbelastningsperioder af 2-3 dages varighed forår og efterår.

Beskrivelse af støj fra malke- og køleanlæg:

Mælkekølingskompressoren står uafskærmet nord for stald A. Kompressoren går i gang ca. 20 min efter malkestarten kl. 6, det vil sige 6.20-6.30, og slutter ca. 10 min efter malkning, der tager 2½ timer, dvs. at den stopper omkring kl. 8.40. På sammen måde ved aftenmalkning, der starter kl. ca. 17 og slutter kl. ca. 19.30.

*Kommunens bemærkninger og vurdering*

Husdyrbruget må ikke give anledning til væsentlige støjgener. Ifølge Miljøstyrelsens vejledning nr. 5/1984, bør støj fra landbrugsdrift ikke være større ved de omkringliggende boliger end de grænseværdier, der er vist i nedenstående tabel.

**Tabel 4.5. Støjgrænser**

Mandag-fredag kl. 7-18 (8 timer) Lørdag kl. 7-14 (7 timer)	Alle dage kl. 18-22 (1 time) Lørdag kl. 14-18 (4 timer) Søn- og helligdag kl. 7-18 (8 timer)	Alle dage kl. 22-7 (½ time)	Alle dage kl. 22-7 Maksimal værdi
55 dB(A)	45 dB(A)	40 dB(A)	55 dB(A)

Støjbidraget (bortset fra maksimalværdien) måles som det ækvivalente, konstante, korrigerede støjniveau i dB(A) (referencelydtrykket 20 µPa). Tallene i parenteserne angiver midlingstiden inden for den pågældende periode.

Svendborg Kommune har foretaget en overslagsberegning af støjbelastningen fra de væsentligste støjkloder ved de nærmeste naboer, se oversigtskort i figur 4.6 nedenfor og støjberegningen i BILAG 3. Støjbelastningen er beregnet ved opholdsarealer 15 m fra beboelsen.



**Figur 4.6** Kort med nabobeboelser med 15 m 'buffer' omkring, og støjkloder der er markeret med orange stjerne.

Den orienterende beregning viser at de fastsatte støjgrænser kan overholdes i dag- og aftentimerne, men ikke i nattimerne ved 3 af de nærmeste naboer: Ormstrupvej 9 (mod øst), Ormstrupvej 20 (mod syd) og Ormstrupvej 7 (mod nord). Resultatet af beregningerne, uden hensyntagen til usikkerhed, fremgår af den efterfølgende tabel 4.7.

**Tabel 4.7** Resultat af Svendborg Kommunes orienterende støjberregning i forhold til nærmeste naboer

Beregningspunkt	Mandag-fredag kl. 7-18 (8 timer)/ Lørdag kl. 7-14 (7 timer) dB(A)	Alle dage kl. 18-22 (1 time)/ Lørdag kl. 14-18 (4 timer)/ Søn- og helligdag kl. 7-18 (8 timer) dB(A)	Alle dage kl. 22-7 (½ time) dB(A)
<b>Støjgrænser</b>	<b>55</b>	<b>45</b>	<b>40</b>
Ormstrupvej 9	49	40	42
Ormstrupvej 20	40	39	39
Ormstrupvej 7	42	39	42

Det skønnes, at beregningerne er behæftet med en usikkerhed på +/- 5 dB(A). Såfremt det med rimelig sikkerhed skal kunne fastslås, at de fastsatte støjgrænser kan overholdes, skal resultatet + usikkerheden være mindre end eller lig med de fastsatte støjgrænser.

De udslagsgivende støjklender er dels mælkekøleanlægget, og dels påfyldning af gyllevogn.

Da påfyldning af gyllevogn kun foregår lejlighedsvis og i afgrænsede perioder henover året og da husdyrproduktionen har den størrelse den har, har Svendborg Kommune fokuseret på at nedbringe støjgenerne ved afskærmning af mælkekøleanlægget.

Der er efterfølgende lavet en beregning med afskærmning af mælkekøleanlægget, hvor der er givet en effekt på -15 dB(A), se resultatet i BILAG 3 og i nedenstående tabel.

**Tabel 4.8** Resultat af Svendborg Kommunes orienterende støjberregning med afskærmning

Beregningspunkt	Mandag-fredag kl. 7-18 (8 timer)/ Lørdag kl. 7-14 (7 timer) dB(A)	Alle dage kl. 18-22 (1 time)/ Lørdag kl. 14-18 (4 timer)/ Søn- og helligdag kl. 7-18 (8 timer) dB(A)	Alle dage kl. 22-7 (½ time) dB(A)
<b>Støjgrænser</b>	<b>55</b>	<b>45</b>	<b>40</b>
Ormstrupvej 9	49	37	37
Ormstrupvej 20	40	39	39
Ormstrupvej 7	40	33	33

Beregningen viser effekten af afskærmning af mælkekøleanlægget er, at de fastsatte støjgrænser i natperioden kan overholdes.

Der stilles derfor vilkår om afskærmning af mælkekølekompressoren på kostaldens nordside, eksempelvis halmballer. Afskærmningen skal dække ½-1 m op over støjklenderen og dække støjklenderens 3 frie sider. Kravet om afskærmning kan undlades, hvis det ved en støjmåling af en akkrediteret virksomhed kan dokumenteres, at de fastsatte støjgrænser kan overholdes uden afskærmning. Dokumentationen skal ske uden hensyntagen til en beregnet usikkerhed.



Svendborg Kommune stiller desuden vilkår om, at Miljøstyrelsens vejledende støjgrænser skal overholdes med henblik på at sikre, at der ikke opstår støjgener fra husdyrbruget, og vilkår om, at tilsynsmyndigheden kan kræve, at der skal foretages støjmålinger og/eller iværksættes støjdæmpende foranstaltninger, hvis tilsynsmyndigheden vurderer, at ejendommen giver væsentlige støjgener for de omkringboende.

*Fastsættelse af vilkår:*

Husdyrbruget må ikke give anledning til væsentlige støjgener. Husdyrbrugets samlede bidrag til det ækvivalente, korrigerede støjniveau målt i dB(A) og målt i ethvert punkt ved naboer eller deres opholdsarealer må ikke overstige følgende værdier:

Mandag-fredag kl. 7-18 (8 timer) Lørdag kl. 7-14 (7 timer)	Alle dage kl. 18-22 (1 time) Lørdag kl. 14-18 (4 timer) Søn- og helligdag kl. 7-18 (8 timer)	Alle dage kl. 22-7 (½ time)	Alle dage kl. 22-7 Maksimal værdi
55 dB(A)	45 dB(A)	40 dB(A)	55 dB(A)

Støjbidraget (bortset fra maksimalværdien) måles som det ækvivalente, konstante, korrigerede støjniveau i dB(A) (referencelydtrykket 20 µPa). Tallene i parenteserne angiver midlingstiden inden for den pågældende periode.

Der skal etableres en effektiv afskærmning omkring mælkekøleanlægget nord for den eksisterende kostald. Afskærmningen skal dække ½-1 m op over støjilden, og dække støjildens 3 frie sider.

Kravet om afskærmning kan undlades, hvis det ved en støjmåling af en akkrediteret virksomhed kan dokumenteres, at de fastsatte støjgrænser kan overholdes uden afskærmning. Dokumentationen skal ske uden hensyntagen til en beregnet usikkerhed.

Hvis tilsynsmyndigheden anser det for nødvendigt, skal den ansvarlige for husdyrbruget dokumentere, at de fastsatte støjgrænser kan overholdes. Denne dokumentation kan dog kun kræves én gang årligt.

Dokumentationen skal foretages i form af målinger eller beregninger efter Miljøstyrelsens retningslinjer.

Målinger/beregningerne skal udføres af en person eller et firma, der er at finde på Miljøstyrelsens sidst reviderede liste over firmaer/personer, der er godkendte til at udføre Miljømåling – ekstern støj.

Målinger/beregninger skal udføres efter Miljøstyrelsens vejledninger om beregning og målinger af ekstern støj fra virksomheder (Vejledning nr. 5/1984 – Ekstern støj virksomheder, Vejledning nr. 6/1984 – Måling af ekstern støj fra virksomheder, og Vejledning nr. 5/1993 – vejledning om beregning af ekstern støj fra virksomheder), og skal desuden være i overensstemmelse med Miljøstyrelsens gældende bekendtgørelse om kvalitetskrav til miljømålinger.

Hvis det kan konstateres, at de fastsatte støjgrænser ikke kan overholdes, skal der senest 2 mdr. efter at resultatet foreligger sendes en redegørelse for, hvordan støjen kan reduceres, så de fastsatte støjgrænser kan overholdes.

### 4.3 Transport

*Ansøgers oplysninger*

Arbejdskørsel til og fra staldanlægget sker via Ormstrupvej, se oversigtskort i BILAG 1.

Hovedparten af transporterne udgøres af transporter med husdyrgødning og transporter i forbindelse med høst. På dage med udbringning af husdyrgødning og på dage med høst er der en relativ stor trafik. Der er dog tale om begrænsede spidsbelastningsperioder af 2-3 dages varighed forår og efterår.

Transporterne vil primært foregå indenfor normal arbejdstid, men der kan også være tidspunkter med øget trafik på og omkring ejendommen udenfor de anførte tidspunkter.

Selvom der ligger en nabobeboelse relativt tæt på ejendommen, forventes det ikke, at transporter vil give anledning til væsentlige støjgener, da en stor del af transporterne vil ske nord for kostalden.

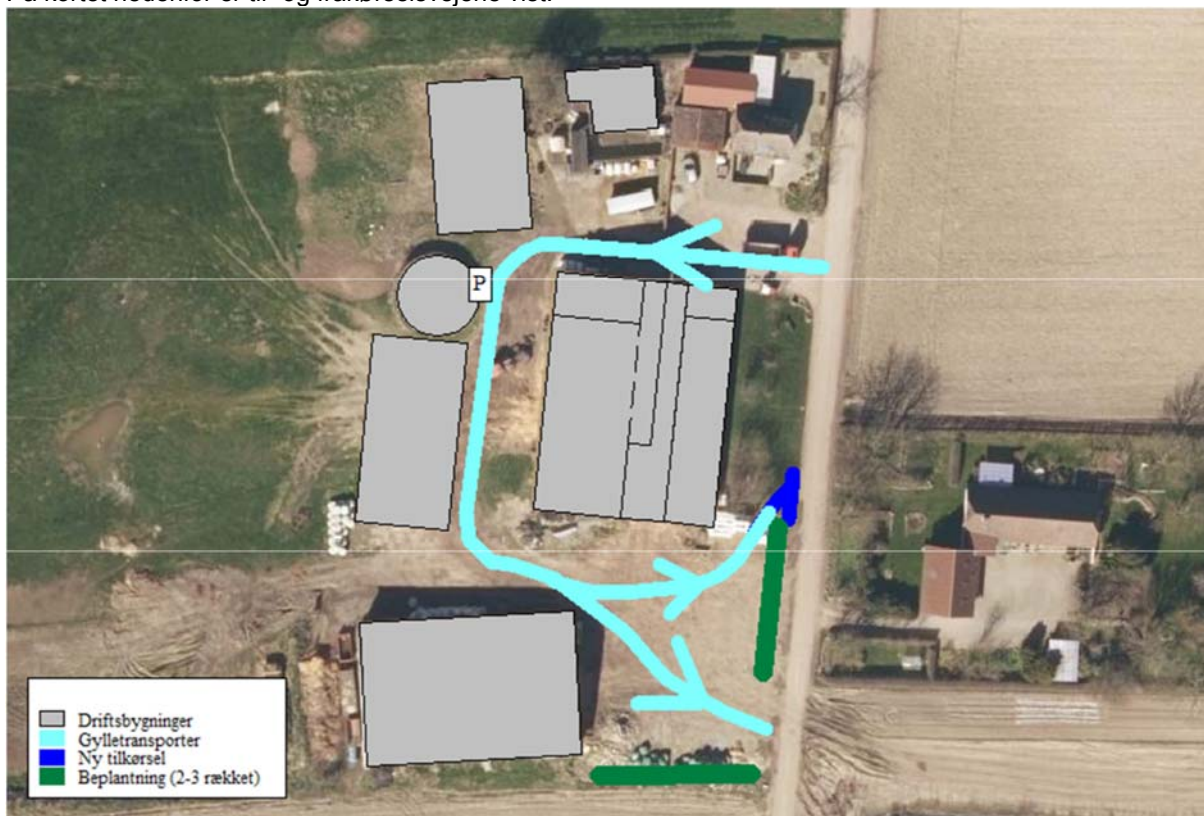
Det forventes, at omkring 20-25 % af transporterne vil ligge udenfor tidsrummet 07.00-18.00.

**Table 4.9** Forventede antal transporter til og fra Ormstrupvej 18 i nudrift og ansøgt drift.

Transporttype	Nudrift			Ansøgt		
	Antal pr. år	Tidspunkt på døgn	Periode på år	Antal pr. år	Tidspunkt på døgn	Periode på år
<b>Transporter til og fra ejendommen (eksterne)</b>						
Udbringning af dybstrøelse (ton pr. vogn: 16 t)	110	08.00 til 17.00	1. gang pr. kvartal Aldrig søndag	140	08.00 til 17.00	1. gang pr. kvartal Aldrig søndag
Udbringning af gylle (ton pr. vogn: 20 t)	60	06.00 til 22.00	Aldrig søndag	65	06.00 til 22.00	Aldrig søndag
Levende dyr (lastbil, traktor)	26	07.00 til 18.00	Hverdage	26	07.00 til 18.00	Hverdage
Afhentning af døde dyr (lastbil)	12	07.00 til 18.00	Hverdage	12	07.00 til 18.00	Hverdage
Ensilage* (traktor) 16 ton	70	07.00 til 22.00	2 dage/år	70	07.00 til 22.00	2 dage/år
Mælk (lastbil)	183	06.00 til 18.00	Hver 2. dg	183	06.00 til 18.00	Hver 2. dg
Halmtransporter (traktor)	45	07.00 til 18.00	Hverdage	60	07.00 til 18.00	Hverdage
Græsensilage (wrapballer)	25	07.00 til 18.00	Hverdage	25	07.00 til 18.00	Hverdage
Foder (soyaskrå m.m.) (lastbil)	6	07.00 til 18.00	Hverdage	10	07.00 til 18.00	Hverdage
Diverse transporter (renovation, brændstof m.m.)	12	07.00 til 18.00	Hverdage	12	07.00 til 18.00	Hverdage
<b>Total eksterne</b>	<b>549</b>			<b>599</b>		
<b>Interne transporter**</b>						
Foderblander (traktor)	730	10.00 til 12.00	To hver dag	730	10.00 til 12.00	To hver dag
Strømaskine (traktor)	730	09.00 til 10.00	To hver dag	730	09.00 til 10.00	To hver dag
<b>Total interne</b>	<b>1.460</b>			<b>1.460</b>		

- \* I nudriften opbevares ensilage i markstak . Derfor ændres transportmønstret til det bedre, da ensilagen ikke længere skal hentes på marken i forbindelse med foderblandingen.
- \*\* Ormstrupvej har hidtil været brugt til en del af de interne transporter. Der bliver anlagt en ny intern kørevej imellem kostalden og Ormstrupvej. Der gøres opmærksom på, at det kun er i den ene retning den interne transportvej anvendes idet kostaldens midtergang anvendes til den anden retning.

På kortet nedenfor er til- og frakørselsvejene vist:



**Figur 4.10** Oversigtskort med intern transportvej ved påfyldning af gyllevogn.

Når der køres gylle ud fra ejendommen anvendes den nye tilkørsel ved transporter mod nord og den sydlige ved transporter mod syd.

Ansøger har besluttet sig for, at anlægge en intern transportvej imellem kostalden og Ormstrupvej, og har indkøbt en minilæsser med frontmonteret kost, der bruges til at feje Ormstrupvej efter kørsler med husdyrgødning, ensilage (høst) m.m.

#### *Kommunens bemærkninger og vurdering*

De miljømæssige gener forbundet med transport til og fra husdyrproduktionen vil primært være støj, lugt og støv. Lugtgener vil oftest kun forekomme ved gyllekørsel. Støvgener kan være et problem ved kørsel på grus- og markveje, og hvis naboerne ligger tæt ved kørselsvejen. Støj kan opleves mest generende i aften- og de tidlige morgentimer.

Der er gode til- og frakørselsforhold ud på Ormstrupvej. Ansøger har redegjort for det forventede antal transporter til og fra Ormstrupvej 18, se tabel 4.9 side 38. I forbindelse med produktionsudvidelsen stiger antallet af eksterne transporter fra 459 til 599 pr. år, en stigning på under 10 %, hvilket Svendborg Kommune vurderer at være en ikke-væsentlig stigning.

Der er relativt tæt til nærmeste nabobeboelse, men da der er tale om et mindre husdyrbrug og et relativt begrænset antal transporter pr. dag (i gennemsnit under 2 pr. dag), vurderes transporter til og fra ejendommen ikke at medføre væsentlige gener.

Ansøger vil etablere en intern transportvej som vist på oversigtskort i BILAG 1, således at daglig intern kørsel med foder, halm mv. holdes indenfor matriklen. Der stilles vilkår til dette tiltag, og Svendborg Kommune vurderer på den baggrund, at husdyrbruget ikke vil give anledning til væsentlige gener hvad angår transport.

*Fastsættelse af vilkår:*

Ansøger skal anlægge en intern transportvej på ejendommen, således at interne transporter forbliver indenfor matriklen, og ikke foregår på Ormstrupvej.

#### 4.4 Støv

*Ansøgers oplysninger*

Der kan forekomme støvgener ved den daglige håndtering af foder og halm.

Nærmeste nabobeboelse ligger ca. 50 meter fra maskinhuset/foderladen.

For at begrænse risikoen for støvgener påfyldes fodervognen inde i foderladen i stedet for som hidtil på pladsen foran foderladen.

Et andet tiltag for at reducere støvgener for nabobeboelsen i forbindelse med strøelse, er at der er opsat gardiner i kostaldens østvendte side. Disse gardiner vil være lukkede, når der strøs halm i stalden.

Desuden vil der blive etableret et 2-3 rækket læhegn (se bilag 1), som vil medvirke til at begrænse støvgenerne for nabobeboelsen.

*Kommunens bemærkninger og vurdering*

Der vil kunne forekomme støvgener i forbindelse med intern og ekstern transport samt håndtering af foder og halm til dybstrøelse.

I forbindelse med høringsperioden, er der kommet bemærkninger fra nærmeste nabo Ormstrupvej 9, der har gener med halm og støv der blæser over til deres ejendom, når der køres på pladsen mellem foderlade og kostald (bygning A), og når der køres halm ud til dybstrøelse til dyrene.

Ansøger har ændret på driften ift. påfyldning af fodervogn, har opsat gardin i kostalden og vil etablere et læhegn for at afhjælpe støvgenerne. Langeland Kommunes vejmyndighed har været hørt og udtalt at læhegnet skal være trukket tilbage fra asfaltkant, således der er frit udsyn ved overkørsel.

Der stilles vilkår til disse tiltag og Svendborg Kommune vurderer på den baggrund, at husdyrbruget ikke vil give anledning til væsentlige støvgener.

*Fastsættelse af vilkår:*

Fodervognen skal påfyldes inde i foderladen.

Gardinerne i kostaldens østvendte side skal være lukkede når der strøs halm i stalden.

Der skal etableres et 2-3-rækket læhegn, som vist på oversigtskort i BILAG 1. Læhegnet skal være minimum 4 m højt, når det er udvokset, og skal være trukket tilbage fra asfaltkanten, således der er frit udsyn ved udkørsel på Ormstrupvej.

Husdyrbruget må ikke give anledning til støvgener, der efter tilsynsmyndighedens opfattelse er væsentlige, uden for husdyrbrugets areal. Hvis tilsynsmyndigheden skønner, at eventuelle klager vedr. støv fra husdyrbruget er velbegrundede, kan tilsynsmyndigheden kræve, at



husdyrbruget gennemfører støvreducerende foranstaltninger, således at støvgenerne efter tilsynsmyndighedens vurdering ikke længere er væsentlige.

## 4.5 Lys

### *Ansøgers oplysninger*

I det omfang dagslyset ikke slår til, vil lyset i staldene være tændt i forbindelse med den daglige arbejdsgang.

I de mørke timer vil der være tændt et orienteringslys i staldene, så køerne kan orientere sig.

Der er ingen kraftige udendørs lyskilder. Der sidder udendørs orienteringslys, men i forhold til beplantning og de øvrige driftsbygninger vil disse svage lyskilder praktisk taget ikke være synlige i lokalområdet. Et eventuelt lysudfald fra staldene vil være yderst begrænset, og praktisk taget ikke synlige i lokalområdet.

### *Kommunens bemærkninger og vurdering*

Udenfor ejendommens areal må der ikke være lysgener, der er væsentlige efter tilsynsmyndighedens vurdering.

Svendborg Kommune vurderer på grundlag af omfanget af udebelysning, at husdyrbruget ikke vil give anledning til væsentlige lysgener.

## 4.6 Skadedyr

### *Ansøgers oplysninger*

Generelt lægges der vægt på en hurtig og effektiv bekæmpelse af skadedyr ved konstatering af deres tilstedeværelse. Forekomst af skadedyr forebygges blandt andet ved daglig oprydning og fjernelse af gødning, halm og foderrester. Al bekæmpelse af skadedyr sker i henhold til retningslinjerne fra Skadedyrlaboratoriet, Aarhus Universitet.

Der er ingen fluegener fra husdyrbruget. I det omfang det er nødvendigt, vil der blive foretaget fluebekæmpelse i henhold til retningslinjerne fra Skadedyrlaboratoriet, Aarhus Universitet.

Hvis der opstår problemer med rotter, vil bekæmpelse ske i henhold til retningslinjerne fra Skadedyrlaboratoriet, Aarhus Universitet.

### *Kommunens bemærkninger og vurdering*

Formålet med at bekæmpe skadedyr er, at der ved driften af husdyrbruget tages hensyn til omkringliggende beboelser. Den mest almindelige gene fra skadedyr er fluegener, men rotter og mus kan også udgøre en væsentlig gene.

I forbindelse med høringsperioden har nærmeste nabo i Ormstrupvej 9, gjort Svendborg Kommune opmærksom på at de oplever at produktionen giver anledning til fluegener i sensommeren og efteråret, når der er muget ud.

Der skal derfor være ekstra opmærksomhed på at møddingspladsen er korrekt overdækket og der skal evt. bekæmpes mod fluer og laver i dybstrøelsen i et større omfang end ellers.

Forebyggelse af fluegener kræver først og fremmest en god gødningshåndtering, og en generel god staldhygiejne med fjernelse af gødnings- og foderrester.

Bekæmpelse af rotter skal ske i henhold til aftale med autoriseret rottebekæmper, f.eks. via den kommunale ordning.

### *Fastsættelse af vilkår:*

Der skal foretages en effektiv forebyggelse og bekæmpelse af fluer på ejendommen. Bekæmpelsen skal være i overensstemmelse med de nyeste retningslinjer fra Agro, Institut for Agroøkologi, Aarhus Universitet, tidligere Statens Skadedyrlaboratorium.

Hvor foder opbevares og håndteres skal der renholdes og vedligeholdes, så der ikke opstår risiko for tilhold af skadedyr (rotter m.v.).

## 4.7 Spildevand og tagvand

### *Ansøgers oplysninger*

Der opsamles ikke overfladevand fra den nye interne transportvej eller øvrige interne transportveje, da disse er ubefæstede.

Der er befæstede arealer ved kalvehytterne og imellem kostaldens nordvendte gavl og kalvehytterne, se situationsplan i BILAG 1. I alt er dette befæstede areal sat til 600 kvm. Al opsamlet overfladevand fra det befæstede areal ved kalvehytterne og det befæstede areal imellem kalvehytterne og kostalden ledes til gyllebeholder, og er indregnet i beregningen af opbevaringskapaciteten, se afsnit 2.8

Gødningsopbevaringsanlæg og opbevaringskapacitet.

Pladsen ved kalvehytterne kan også anvendes som vaskeplads.

Opsamlet vand fra plansiloen ledes til en særskilt beholder, der placeres tæt ved plansiloanlægget. Det opsamlede ensilagesaft kan udsprinkles på de nærmeste græsmarker, og ledes til gyllebeholderen i de perioder hvor det ikke er muligt at udsprinkle, se også afsnit 2.8 Gødningsopbevaringsanlæg og opbevaringskapacitet.

### *Svendborg Kommunes bemærkninger og vurdering*

Ansøger har i vedlagte BILAG 2 redegjort for opbevaringskapaciteten i afsnit 2.8

Gødningsopbevaringsanlæg og opbevaringskapacitet, og i BILAG 2..

Spildevand fra vask af produkter fra husdyrhold, foderrekvisitter og lignende bør føres til gyllebeholder, mens tagvand og vand fra befæstede arealer, hvor der ikke sker spild af husdyrgødning, ikke bør tilføres gyllebeholderen af hensyn til beholderkapaciteten. Svendborg Kommune gør opmærksom på at tag- og overfladevandet ikke må indeholde andre stoffer, end hvad der sædvanligt tilføres regnvand i forbindelse med afstrømning fra tag- og befæstede arealer.

Det kræver en udlednings- eller nedsivningstilladelse efter miljøbeskyttelseslovens<sup>17</sup> § 28 at udlede tagvand fra den nye kostald (med ca. 360 m<sup>2</sup> tagflade) til dræn/vandløb. Langeland Kommune er vandløbsmyndighed i området, og kan behandle sagen i forbindelse med byggetilladelsen.

Nedenfor ses tabel over spildevandet og håndteringen på ejendommen.

**Tabel 4.11** Håndtering af spildevand på ejendommen

Spildevand	Opsamling/udledes til
Vand fra plansilo	Opsamles i opsamlingsbeholder ved plansiloen og udsprinkles på græsmarker ved ejendommen. 25 % af det opsamlede overfladevand fra plansiloen ledes til gyllebeholderen og 75 % udsprinkles på græsmarkerne.
Regnvand fra møddingsplads	Gyllebeholder
Tagvand* fra ny stald	Kræver udlednings/nedsivningstilladelse fra Langeland Kommune – håndtering i forbindelse med byggetilladelsen
Vand fra vaskeplads	Gyllebeholder

<sup>17</sup> Bekendtgørelse nr. 1317 af 19. november 2015 af lov om miljøbeskyttelse (miljøbeskyttelsesloven)

Rengøringsvand, vand fra vask af produkter fra husdyrhold, malkemaskiner, foderrekvisitter, o.l.	Gyllebeholder
--	---------------

\*der falder ca. 0,7 m<sup>3</sup> regn pr. m<sup>2</sup> pr. år.

Svendborg Kommune vurderer at vilkår om vaskeplads skal suppleres med vilkår om egenkontrol af vaskepladsen.

*Fastsættelse af vilkår:*

Al vask af maskiner, redskaber og sprøjte skal foregå på en plads med et for spildevandet vanskeligt gennemtrængeligt underlag, og med afledning af spildevandet til en opsamlingsbeholder. Marksprøjte kan desuden vaskes i marken.

Vaskepladsen skal mindst én gang årligt kontrolleres for tæthed. Eventuelle utætheder skal straks repareres.

Kontrol og eventuelle reparationer skal føres i journal. Journalen skal som minimum indeholde oplysninger for de seneste 5 år, og skal desuden kunne fremvises ved tilsyn.

## 4.8 Opbevaring og håndtering af olie, kemikalier og medicin

*Ansøgers oplysninger*

Dieselolie opbevares i godkendt dieselolietank placeret indendørs på betongulv. Pesticider opbevares i to aflåste fryserne i foderlade.

*Svendborg Kommunes bemærkninger og vurdering*

Kommunen vurderer, at opbevaring af olie, for eksempel smørings- og spildolie, skal ske på opsamlingsbakker, der kan rumme indholdet af den største beholder. For at undgå forurening af f.eks. jord, kloak, overfladevand eller grundvand kan opbevaringspladsen indrettes med opkanter.

Opbevaring af bekæmpelsesmidler, rester herfra samt tom emballage følger reglerne den enhver tid gældende bekendtgørelse om bekæmpelsesmidler.

Foruden de generelle regler vurderer kommunen, at nedenstående vilkår skal stilles.

Kommunen vurderer, at der ikke er behov for at stille vilkår vedr. opbevaring og håndtering af medicin.

*Fastsættelse af vilkår*

Indretning af tank og tankplads, og håndtering af olie, skal følge Langeland Kommunes 'retningslinjer for indretning af brændstoftanke og tankpladser med én stander', der er vedlagt som BILAG 4.

Opbevaring af olie, for eksempel smørings- og spildolie, skal ske på opsamlingsbakker, der kan rumme indholdet af den største beholder. For at undgå forurening af f.eks. jord, kloak, overfladevand eller grundvand kan opbevaringspladsen indrettes med opkanter.

Der hvor olie og lign. opbevares og håndteres skal belægningen mindst én gang årligt kontrolleres for tæthed. Eventuelle utætheder skal straks repareres.

Kontrol og eventuelle reparationer af tankplads skal føres i journal. Journalen skal som minimum indeholde oplysninger for de seneste 5 år, og skal desuden kunne fremvises ved tilsyn.

Kemikalier, rester og tom emballage skal opbevares på et for kemikalierne tæt underlag uden mulighed for spild til afløb, jord, overfladevand og grundvand.

Belægningen i kemikalierummet skal mindst én gang årligt kontrolleres for tæthed.

Kontrol og eventuelle reparationer af kemikalierum skal føres i journal. Journalen skal indeholde oplysninger for de seneste 5 år, og skal desuden kunne fremvises ved tilsyn.

## 4.9 Affald, herunder olie- og kemikalieaffald og døde dyr

### *Ansøgers oplysninger*

Der er ingen forventede væsentlige virkninger af reststoffer eller affaldsproduktion. Det vurderes, at den begrænsede mængde affald, der kommer fra ejendommen kan håndteres på forsvarlig vis.

Affald håndteres og opbevares på en miljømæssig forsvarlig måde. Affald bortskaffes i henhold til Langeland Kommunes affaldsregulativ.

Døde dyr opbevares på paller under kadaverkappe på sydøst-side af Stald A, og opbevares i henhold til bestemmelserne i bekendtgørelse om opbevaring m.m. af døde produktionsdyr.

### *Kommunens bemærkninger og vurdering*

Husdyrproduktionen er omfattet af Affaldsbekendtgørelsen<sup>18</sup>, og af Langeland Kommunes gældende regulativ for erhvervsaffald. Erhvervsaffaldsregulativet stiller vilkår vedrørende opbevaring, sortering og genanvendelse af affald med henblik på at sikre en miljømæssigt forsvarlig bortskaffelse med størst mulig ressourceudnyttelse.

Det forudsættes, at husdyrbruget lever op til vilkårene i erhvervsaffaldsregulativet, og Svendborg Kommune vurderer på denne baggrund, at det ikke er påkrævet at stille skærpede vilkår vedrørende håndtering af ejendommens affald.

I forbindelse med høringsperioden er der kommet bemærkning om, at det opleves, at der ligger døde dyr synlig fra vejen.

Håndtering af døde dyr på ejendommen er omfattet af reglerne i bekendtgørelse om opbevaring m.m. af døde produktionsdyr<sup>19</sup>, og det forudsættes, at disse regler bliver fulgt. Reglerne sigter primært mod at undgå smitterisiko fra døde dyr gennem krav vedr. placering og indretning af afhentningspladser.

### *Fastsættelse af vilkår:*

Døde dyr skal opbevares således, at de ikke giver anledning til væsentlige gener for omkringboende eller forbi passerende.

## 5. Uheld og driftsforstyrrelser

Kommunen skal ved afgørelsen sikre sig, at det ansøgte ikke vil have en væsentlig virkning på miljøet, herunder i forhold til jord, grundvand og overfladevand (jf. husdyrgodkendelsesbekendtgørelsens §§ 33 og 35). Kommunen skal i den forbindelse fastsætte de nødvendige vilkår (efter husdyrbruglovens § 27, stk. 1).

### *Ansøgers oplysninger*

Af mulige driftsforstyrrelser og uheld kan nævnes:

- Uheld med overløb, revnet gyllebeholder eller væltet gylletransport vil kunne foranledige forurening.
- Spild i forbindelse med håndtering af pesticider.

<sup>18</sup> Bekendtgørelse om affald, BEK nr. 1309 af 18/12/2012

<sup>19</sup> Bekendtgørelse nr. 558 af 1. juni 2011 om opbevaring m.m. af døde produktionsdyr.

Med henvisning til ovennævnte følger her en beskrivelse af foranstaltninger, der er truffet for at imødegå de nævnte uheld:

- Såfremt en gyllebeholder revner eller springer læk, vil gældende lovgivning følges. Som udgangspunkt kontaktes kommunens miljøvagt eller der ringes til alarmcentralen.
- Gyllebeholderne tilses regelmæssigt, og der foretages 10. års beholderkontrol.
- Pesticider opbevares indendørs i rum med fast støbt underlag.
- Når marksprøjtten fyldes sker det på en påfyldningsplads med afløb til gyllebeholder.
- Dieselolie opbevares i indendørs dieseltank. Der er ingen smøre- og spildolie på ejendommen.

Hvis der skulle ske uheld kontaktes miljøvagten, og der vælges de bedste oprydnings- og forebyggelsesforanstaltninger, således at gene og risiko bliver mindst mulig (gyllespild kan f.eks. opdæmmes med halmballer, jord og lign.). Alle medarbejdere er instrueret i at kontakte kommunens miljøvagt eller ringe 112 ved uheld.

#### *Kommunens bemærkninger og vurdering*

Svendborg Kommune vurderer, at der på husdyrbruget er risiko for forurening ved uheld og driftsforstyrrelser, især ved håndtering og opbevaring af husdyrgødning.

Der er i husdyrgødningsbekendtgørelsen fastsat en række krav til opbevaring og anvendelse af husdyrgødning. Svendborg Kommune vurderer, at når disse regler bliver fulgt, og driftsherren i øvrigt udviser den nødvendige agtpågivenhed, er risikoen for uheld og driftsforstyrrelser, der medfører forurening, begrænset.

## **Oversigt over bilag**

Bilag 1: Ansøgers oversigtskort og tabel over anlægget

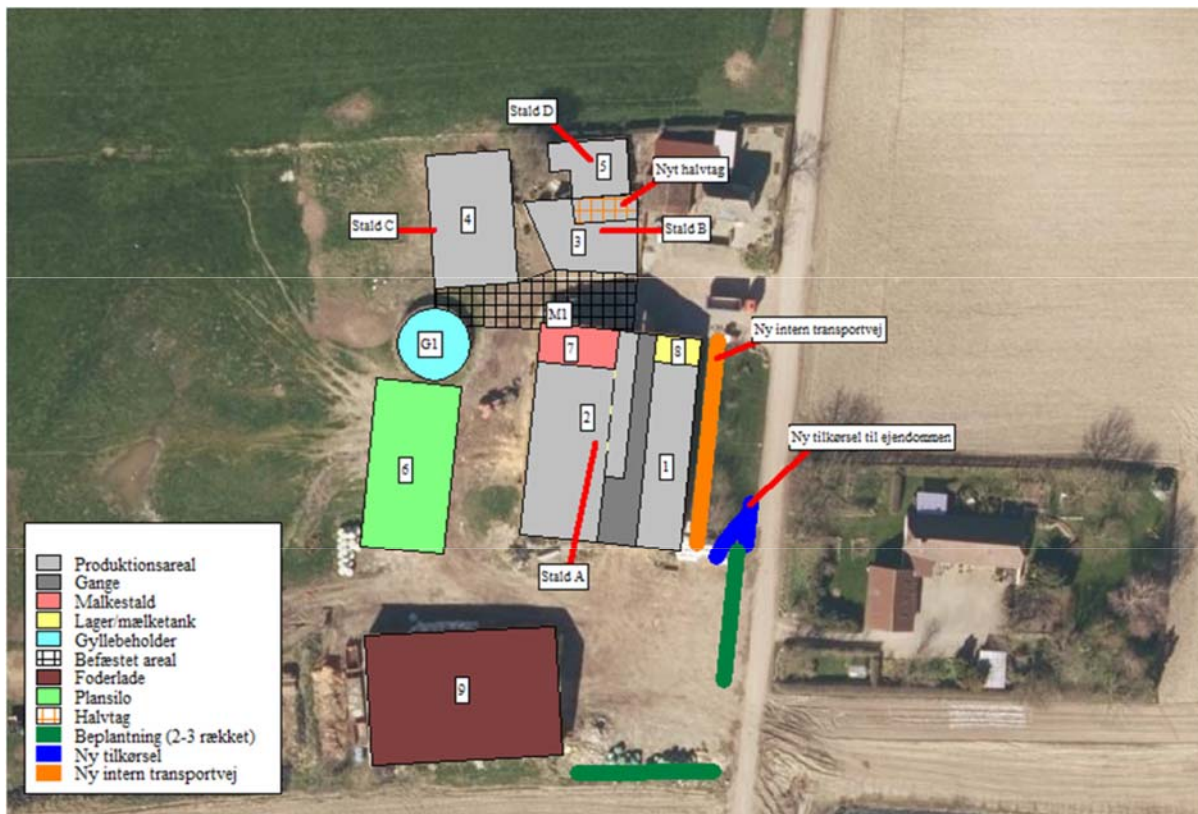
Bilag 2: Ansøgers beregning af opbevaringskapacitet

Bilag 3: Svendborg Kommunes orienterende støjberegning

Bilag 4: Langeland Kommunes retningslinjer for indretning af brændstoftanke og tankpladser med én stander

## BILAG 1 – oversigtskort

Ansøgers oversigtskort og tabel over anlægget:



Nr.	Anvendelse	Produktionsareal	Beskrivelse
<b>Stald A</b>			
1	Kostald	272 m <sup>2</sup> (8m x 34m)	Dybstrøelse (ingen ændringer)
2	Kostald	434 m <sup>2</sup> (14m x 31m) +95 m <sup>2</sup> (3,5m x 27m)	Dybstrøelse med spalter ved foderbord (ingen ændringer)
<b>Stald B</b>			
3	Kalvehytter	240 m <sup>2</sup>	Dybstrøelse (ingen ændringer)
<b>Stald C</b>			
4	Ny kostald	360 m <sup>2</sup> (24,0m x 15m)	Dybstrøelse fast gulv ved foderbord (nyt produktionsareal)
<b>Stald D</b>			
5	Småkalve	126 m <sup>2</sup> (10,4m x 5m) + (14m x 5m)	Dybstrøelse (nyt produktionsareal)
<b>Gødningsopbevaringsanlæg</b>			
G1	Gyllebeholder	137 m <sup>2</sup>	Naturligt flydelag
M1	Møddingsplads	32 m <sup>2</sup>	
<b>Øvrige bygninger</b>			
6	Ny plansilo	450 m <sup>2</sup> (15m x 30m)	
7	Malkestald		
8	Lager/mælketank		
9	Foderlade		

**BILAG 2 – Ansøgers beregning af opbevaringskapacitet****Bilag 2. Beregning af bedriftens gødningsproduktion og opbevaringskapacitet**

Dyretype	Staldtype	Antal	Gylle ton pr. år	Dybstr. ton pr. år	Gylle ton pr. år i alt	Dybstr. ton pr. år i alt
Årskøer, Jersey	Dybstrøelse + gylle	80	9,52	10,14	762	811
Årskøer, Jersey	Dybstrøelse 100 %	65	0,00	13,26	0	862
Årsepdræt, 0-6 mdr.	Dybstrøelse 100 %	35	0,00	1,48	0	52
Årsepdræt, 6-25 mdr.	Dybstrøelse 100 %	110	0,00	4,45	0	490

Der er taget højde for at køerne er på græs i sommerhalvåret.

**Gødningsproduktion i alt** 762 2214

**Spildevand og overfladevand**

	kvm overflade	kbm vand pr. kvm	ledt til gyllebeholder
Vand fra befæstede arealer	500	0,7	420
Vand fra plansiler	450	0,7	113

**Gødningsproduktion inklusiv vand fra befæstede arealer og fradrag for overdækning af gyllebeholder**

1294

**Nødvendig opbevaringskapacitet til 9 måneders produktion**

971

**Opbevaringskapacitet til rådighed**

Gyllebeholder, Ormstrupvej 18	570
Fortank+gyllekanaler (20+40), Ormstrupvej 1E	60
Gyllebeholder, Landevejen 24	320
Adgang til lejet gyllebeholder, Norvej 1, 5935 Bagenkop	650

**Opbevaringskapacitet i kbm**

1600

**Opbevaringskapacitet i måneder**

14,8

Beregningerne er foretaget ud fra normtal 2017 (Hanne Damgaard Poulsen (ed.); Normtal for husdyrgødning - 2017, 35 sider.  
<http://anis.au.dk/normtal/>

Endvidere henvises der til Landbrugets byggeblad nr. 95.03-03



**BILAG 3 – Svendborg Kommunes orienterende støjberegning****ORIENTERENDE STØJBeregning****Sagsoplysninger**

Sagsbehandler

JRS

Sag

Ormstrupvej 18, 5932 Humble

Bemærkninger

R1 Ormstrupvej 9 (nærmeste nabo)  
 R2 Ormstrupvej 20 (mod syd)  
 R3 Ormstrupvej 7 (mod nord)  
 R4 Tre Høje 1 (mod nord)

**Kilddata**

Nr	Navn/type	Lydeffekt	Driftstid [%]		
			dag/8 timer	aften/1 time	nat/½ time
K01	Foderblander 1 (traktor)	103 dB(A)	4		
K02	Foderblander 2 (traktor)	103 dB(A)	2		
K03	Foderblander 3 (traktor)	103 dB(A)	2		
K04	Mælkekøleanlæg (Vakuumpressor)	90 dB(A)	33	33	67
K05	Strø-maskine (traktor)	dB(A)			
K06	Påfyldning af gyllevogn (traktor, 4-6 dage/år)	103 dB(A)	13	13	13
K07	Interne transporter	dB(A)			
K08	Malkeanlæg	dB(A)			
K09		dB(A)			
K10		dB(A)			
K11		dB(A)			
K12		dB(A)			
K13		dB(A)			
K14		dB(A)			
K15		dB(A)			

Uden afskærmning:

Beregningsresultat									
Referencepunkt R1									
Kilde nr.	Kilde navn/type	Lydeffekt dB(A)	Medtaget?	Driftstid [%]			Leq [dB(A)]		
				dag	aften	nat	dag	aften	nat
K01	Foderblander 1 (traktor)	103	Ja	4			48		
K02	Foderblander 2 (traktor)	103	Ja	2			38		
K03	Foderblander 3 (traktor)	103	Ja	2			34		
K04	Mælkekøleanlæg (Vakuump)	90	Ja	33	33	67	38	38	41
K05	Strø-maskine (traktor)								
K06	Påfyldning af gyllevogn (tra)	103	Ja	13	13	13	37	37	37
K07	Interne transporter								
K08	Malkeanlæg								
K09									
K10									
K11									
K12									
K13									
K14									
K15									
total							49	40	42

Med afskærmning:

Beregningsresultat									
Referencepunkt R1									
Kilde nr.	Kilde navn/type	Lydeffekt dB(A)	Medtaget?	Driftstid [%]			Leq [dB(A)]		
				dag	aften	nat	dag	aften	nat
K01	Foderblander 1 (traktor)	103	Ja	4			48		
K02	Foderblander 2 (traktor)	103	Ja	2			38		
K03	Foderblander 3 (traktor)	103	Ja	2			34		
K04	Mælkekøleanlæg (Vakuump)	75	Ja	33	33	67	23	23	26
K05	Strø-maskine (traktor)								
K06	Påfyldning af gyllevogn (tra)	103	Ja	13	13	13	37	37	37
K07	Interne transporter								
K08	Malkeanlæg								
K09									
K10									
K11									
K12									
K13									
K14									
K15									
total							49	37	37

Uden afskærmning:

Referencepunkt R2									
Kilde nr.	Kilde navn/type	Lydeffekt dB(A)	Medtaget?	Driftstid [%]			Leq [dB(A)]		
				dag	aften	nat	dag	aften	nat
K01	Foderblander 1 (traktor)	103	Ja	4			31		
K02	Foderblander 2 (traktor)	103	Ja	2			23		
K03	Foderblander 3 (traktor)	103	Ja	2			24		
K04	Mælkekøleanlæg (Vakuump)	90	Ja	33	33	67	23	23	26
K05	Strø-maskine (traktor)								
K06	Påfyldning af gyllevogn (tra)	103	Ja	13	13	13	39	39	39
K07	Interne transporter								
K08	Malkeanlæg								
K09									
K10									
K11									
K12									
K13									
K14									
K15									
total							40	39	39

Med afskærmning:

Beregningsresultat									
Referencepunkt R2									
Kilde nr.	Kilde navn/type	Lydeffekt dB(A)	Medtaget?	Driftstid [%]			Leq [dB(A)]		
				dag	aften	nat	dag	aften	nat
K01	Foderblander 1 (traktor)	103	Ja	4			31		
K02	Foderblander 2 (traktor)	103	Ja	2			23		
K03	Foderblander 3 (traktor)	103	Ja	2			24		
K04	Mælkekøleanlæg (Vakuump)	75	Ja	33	33	67	8	8	11
K05	Strø-maskine (traktor)								
K06	Påfyldning af gyllevogn (tra)	103	Ja	13	13	13	39	39	39
K07	Interne transporter								
K08	Malkeanlæg								
K09									
K10									
K11									
K12									
K13									
K14									
K15									
total							40	39	39

Uden afskærmning:

Beregningsresultat									
Referencepunkt R3									
Kilde nr.	Kilde navn/type	Lydeffekt dB(A)	Medtaget?	Driftstid [%]			Leq [dB(A)]		
				dag	aften	nat	dag	aften	nat
K01	Foderblander 1 (traktor)	103	Ja	4			28		
K02	Foderblander 2 (traktor)	103	Ja	2			21		
K03	Foderblander 3 (traktor)	103	Ja	2			39		
K04	Mælkekøleanlæg (Vakuump)	90	Ja	33	33	67	38	38	41
K05	Strø-maskine (traktor)								
K06	Påfyldning af gyllevogn (tra)	103	Ja	13	13	13	32	32	32
K07	Interne transporter								
K08	Malkeanlæg								
K09									
K10									
K11									
K12									
K13									
K14									
K15									
total							42	39	42

Med afskærmning:

Beregningsresultat									
Referencepunkt R3									
Kilde nr.	Kilde navn/type	Lydeffekt dB(A)	Medtaget?	Driftstid [%]			Leq [dB(A)]		
				dag	aften	nat	dag	aften	nat
K01	Foderblander 1 (traktor)	103	Ja	4			28		
K02	Foderblander 2 (traktor)	103	Ja	2			21		
K03	Foderblander 3 (traktor)	103	Ja	2			39		
K04	Mælkekøleanlæg (Vakuump)	75	Ja	33	33	67	23	23	26
K05	Strø-maskine (traktor)								
K06	Påfyldning af gyllevogn (tra)	103	Ja	13	13	13	32	32	32
K07	Interne transporter								
K08	Malkeanlæg								
K09									
K10									
K11									
K12									
K13									
K14									
K15									
total							40	33	33

Uden afskærmning:

Beregningsresultat									
Referencepunkt R4									
Kilde nr.	Kilde navn/type	Lydeffekt dB(A)	Medtaget?	Driftstid [%]			Leq [dB(A)]		
				dag	aften	nat	dag	aften	nat
K01	Foderblander 1 (traktor)	103	Ja	4			26		
K02	Foderblander 2 (traktor)	103	Ja	2			32		
K03	Foderblander 3 (traktor)	103	Ja	2			26		
K04	Mælkekøleanlæg (Vakuu	90	Ja	33	33	67	35	35	38
K05	Strø-maskine (traktor)								
K06	Påfyldning af gyllevogn (tra	103	Ja	13	13	13	32	32	32
K07	Interne transporter								
K08	Malkeanlæg								
K09									
K10									
K11									
K12									
K13									
K14									
K15									
total							39	37	39

Med afskærmning:

Beregningsresultat									
Referencepunkt R4									
Kilde nr.	Kilde navn/type	Lydeffekt dB(A)	Medtaget?	Driftstid [%]			Leq [dB(A)]		
				dag	aften	nat	dag	aften	nat
K01	Foderblander 1 (traktor)	103	Ja	4			26		
K02	Foderblander 2 (traktor)	103	Ja	2			32		
K03	Foderblander 3 (traktor)	103	Ja	2			26		
K04	Mælkekøleanlæg (Vakuu	75	Ja	33	33	67	20	20	23
K05	Strø-maskine (traktor)								
K06	Påfyldning af gyllevogn (tra	103	Ja	13	13	13	32	32	32
K07	Interne transporter								
K08	Malkeanlæg								
K09									
K10									
K11									
K12									
K13									
K14									
K15									
total							36	33	33

Transmissionsvej

Sagsoplysninger

Kildedata

Transmissionsvej

Resultat

T1 T2 T3 T4 T5

Nulstil data

Kildestyrketabel

Vejl. - Eksempel

Om programmet

Transmissionsvej

Referencepunkt R1

Kilde	Kilden medtages?	Væsentlig afskærmning?	Afstand [m] til referencepunkt	Terrænoverflade	Reflekterende, lodret flade ved kilden
K01	Ja	Nej	45	Hård	Nej
K02	Ja	Nej	75	Blød	Nej
K03	Ja	Ja	50	Hård	Nej
K04	Ja	Ja	30	Blød	Ja
K05					
K06	Ja	Ja	65	Blød	Nej
K07					
K08					
K09					
K10					
K11					
K12					
K13					
K14					
K15					

Transmissionsvej

Sagsoplysninger

Kildedata

Transmissionsvej

Resultat

T1 T2 T3 T4 T5

Nulstil data

Kildestyrketabel

Vejl. - Eksempel

Om programmet

Transmissionsvej

Referencepunkt R2

Kilde	Kilden medtages?	Væsentlig afskærmning?	Afstand [m] til referencepunkt	Terrænoverflade	Reflekterende, lodret flade ved kilden
K01	Ja	Ja	95	Hård	Nej
K02	Ja	Ja	125	Blød	Nej
K03	Ja	Ja	160	Hård	Nej
K04	Ja	Ja	155	Blød	Ja
K05					
K06	Ja	Nej	160	Blød	Nej
K07					
K08					
K09					
K10					
K11					
K12					
K13					
K14					
K15					

Transmissionsvej

Sagsoplysninger

Kildedata

Transmissionsvej

Resultat

T1 T2 T3 T4 T5

Nulstil data

Kildestyrketabel

Vejl. - Eksempel

Om programmet

**Referencepunkt R3**

Kilde	Kilden medtages?	Væsentlig afskærmning?	Afstand [m] til referencepunkt	Terrænoverflade	Reflekterende, lodret flade ved kilden
K01	Ja	Ja	150	Hård	Nej
K02	Ja	Ja	150	Blød	Nej
K03	Ja	Nej	90	Hård	Nej
K04	Ja	Nej	90	Blød	Ja
K05					
K06	Ja	Ja	110	Blød	Nej
K07					
K08					
K09					
K10					
K11					
K12					
K13					
K14					
K15					

Transmissionsvej

Sagsoplysninger

Kildedata

Transmissionsvej

Resultat

T1 T2 T3 T4 T5

Nulstil data

Kildestyrketabel

Vejl. - Eksempel

Om programmet

**Referencepunkt R4**

Kilde	Kilden medtages?	Væsentlig afskærmning?	Afstand [m] til referencepunkt	Terrænoverflade	Reflekterende, lodret flade ved kilden
K01	Ja	Ja	175	Hård	Nej
K02	Ja	Nej	145	Blød	Nej
K03	Ja	Ja	120	Hård	Nej
K04	Ja	Nej	130	Blød	Ja
K05					
K06	Ja	Ja	110	Blød	Nej
K07					
K08					
K09					
K10					
K11					
K12					
K13					
K14					
K15					





## **BILAG 4 – Langeland Kommunes tankplads-retningslinjer**

Retningslinjer for indretning af brændstoftanke og tankpladser med én stander.

# **Brændstoftanke og tankpladser med én stander**

Retningslinjer for indretning



LANGELAND  
KOMMUNE

## Hvorfor retningslinjer?

Formålet med retningslinjerne er at beskytte jord og grundvand mod forurening fra olieprodukter.

Retningslinjerne gælder for nyetablering af tankpladser med 1 stander, samt ved udskiftning af tanke på tankpladser med 1 stander hos vognmænd, landmænd, råstofgrave eller andre lignende virksomheder. Retningslinjerne bruges desuden ved udarbejdelse af godkendelser og tilladelser.

Tankene skal altid opfylde kravene i olietankbekendtgørelsen. Herudover har Langeland Kommune fastlagt en række retningslinjer jf. § 18 i Bekendtgørelse om miljøregulering af visse aktiviteter for at sikre jord og grundvand bedst muligt mod forurening. Disse retningslinjer er godkendt af kommunalbestyrelsen den 8. august 2011.

## Generelt for olie-/benzintanke

Tanken skal placeres i et kar med minimum opkant på 15 cm af beton, der er uigennemtrængeligt for det olieprodukt der opbevares i tanken, eller i en anden oliebestandig beholder, uden afløb, så evt. spild vil kunne opsamles.

Tank og beholder skal stå under tag, således at det ikke kan regne på tanken eller ned i opsamlingskarret. Der skal være påmonteret en brudventil mellem tanken og slangen, så slangen rives over, hvis der rykkes hårdt i den. Man undgår derved, at tanken vælter. Samtidig lukker ventilen straks for udpumpning. Kravet om brudventil gælder dog ikke for tanke med håndpumpe.

Tankpistolen må ikke være indrettet sådan, at den kan fastlåses under tankning.

## Generelt for indretningen af tankpladsen

En tankplads skal bestå af et befæstet areal som er plant og tæt, og som er dimensioneret til tung trafik.

En sten- eller flisebelægning er *ikke* at betragte som en tæt belægning. Ved tæt belægning forstås et befæstet areal, der er uigennemtrængeligt for det olieprodukt, der håndteres på arealet.

Påfyldningsslangen må ikke kunne nå længere end til *en meter inden for* kanten af belægningen.

Ved tankpladsen skal der findes opsugningsmateriale i form af kattegrus eller lignende, og et evt. spild af olie skal straks opsamles. Opsamlet spild skal bortskaffes som farligt affald.

For udendørs tankpladser gælder desuden, at der ikke må kunne løbe vand til pladsen fra tage eller fra det omkringliggende terræn.

### Vær opmærksom på at

- tankanlæg er omfattet af reglerne i Miljø- og Energiministeriets Bekendtgørelse om indretning, etablering og drift af olietanke, rørsystemer og pipelines (olietankbekendtgørelsen).
- tilsynsmyndigheden i henhold til § 50 i olietankbekendtgørelsen kan stille skærpede krav til etableringen for at sikre jord og grundvand mod spild. Det kan eksempelvis være sikring mod påkørsel eller placering i nærheden af vandindvindingsanlæg.
- brandmyndigheden skal godkende indendørs tankanlæg over 6.000 l. Opstilling af benzintanke skal som regel altid godkendes af brandmyndighederne, spørg Langeland Kommune.
- der er skærpede regler for større tankpladser hos f.eks. servicestationer. Disse anlæg er omfattet af Miljø- og Energiministeriets Bekendtgørelse om forebyggelse af jord- og grundvandsforurening fra benzin- og dieselsalgslinier (benzinstationsbekendtgørelsen).
- udskiftning af tanke altid skal anmeldes til Langeland Kommune.
- der stilles en række skærpede krav til opstilling af plasttanke samt tanke af plast med en tynd metalkappe (DVT-tanke).
- ved etablering af overjordiske/nedgravede tanke er der særlige hensyn i form af afstandskrav til brønde og vandindvindinger.

### Langeland Kommune

Infrastruktur og Udviklingsafdelingen

Fredensvej 1

5900 Rudkøbing

Tlf. 6351 6000

[post@langelandkommune.dk](mailto:post@langelandkommune.dk)

[www.langelandkommune.dk](http://www.langelandkommune.dk)