



**Herning**  
Kommune



Miljø og Klima • Rådhuset • Torvet • 7400 Herning • Tlf. 96 28 28 28 • [landbrug@herning.dk](mailto:landbrug@herning.dk) • [www.herning.dk](http://www.herning.dk)

## **§16a miljøgodkendelse**

Sønder Skjerkvej 3  
7490 Aulum

Afgørelsesdato: 9. januar 2024  
Sagsnummer: 09.17.00-P19-31-23

**HERNING KOMMUNE**





## Registreringsblad

Dato for afgørelse:	9. januar 2024
Skema-id, version	240211
Ansøgningsdato	22. august 2023
8-års drift	2007: Produktionstilladelse
Nudrift	23.04.2018: § 16b miljøtilladelse
CVR-firmanavn	Hedegaard v/Tsjipke Johan Førrisdahl Wiersma
CVR-nr.	34017891
P-nr.	1017346829
CHR nr.	53815
Kategori husdyrbrug	Kategori 1b Ikke IE-brug
Beliggenhedsadresse	Sønder Skjerkvej 3 7490 Aulum
Ejendomsnummer	6570901587
Matr.nr. (ejerlav)	Matrikel: 1au - Skærbæk, Avlum
Miljøkonsulent	SAGRO I/S Miljøkonsulent Karen V. Thomasen
Tilsynsmyndighed	Herning Kommune
Miljøsagsbehandler	Alice Nielsen
Kvalitetssikring	Christina Thorslev Petersen

### Copyright

Indeholder GeoDanmark-data fra Styrelsen for Dataforsyning og Effektivisering og Danske kommuner.

DDOland (ortofoto), er gengivet af Herning Kommune med tilladelse fra Cowi. DDO ©, Copyright COWI.



## Indholdsfortegnelse

<b>INDLEDNING .....</b>	<b>4</b>
<b>MEDDELELSE OM MILJØGODKENDELSE .....</b>	<b>4</b>
<b>VILKÅR FOR HUSDYRBRUGET .....</b>	<b>6</b>
<b>DRIFT OG INDRETNING .....</b>	<b>6</b>
<b>NYT STALDBYGGERI, NYT GØDNINGSOPBEVARINGSANLÆG .....</b>	<b>6</b>
<b>DYREGRUPPER, STALDSYSTEMER OG PRODUKTIONSAREALER .....</b>	<b>7</b>
<b>STALDINDRETNING / GULVTYPER .....</b>	<b>10</b>
<b>GØDNINGSOPBEVARING OG GØDNINGSHÅNDBTERING .....</b>	<b>10</b>
<b>ENSILAGEPLANSILOANLÆG, ENSILAGEOPBEVARING .....</b>	<b>10</b>
<b>AFLEDNING AF VASKEVAND, PÅFYLDNING AF BRÆNDSTOF .....</b>	<b>11</b>
<b>RENHOLDELSE .....</b>	<b>11</b>
<b>FLUEBEKÆMPELSE .....</b>	<b>11</b>
<b>LUGT, STØV, RYSTELESER OG LYS .....</b>	<b>11</b>
<b>STØJ .....</b>	<b>12</b>
<b>HERNING KOMMUNES VURDERING .....</b>	<b>13</b>
<b>LOVGRUNDLAG .....</b>	<b>14</b>
<b>KLAGEVEJLEDNING OG OFFENTLIGGØRELSE .....</b>	<b>15</b>
<b>SØGSMÅL .....</b>	<b>15</b>
<b>OVERSIGT OVER BILAG .....</b>	<b>17</b>



## Indledning

Hedegaard v/Tsjipke Johan Førriisdahl Wiersma har søgt Herning Kommune om en § 16a miljøgodkendelse, jævnfør lov om husdyrbrug og anvendelse af gødning m.v.<sup>1</sup>(husdyrbrugloven), Sønder Skjerkvej 3 7490 Aulum.

Ansøger ønsker at øge sin produktion af malkekvæg og samtidigt øge staldarealet for at leve op til arealkravene.

- Til- og ombygning til ko- og kviestald
- Etablering af udearealer
- Eksisterende silohus tages i brug til kvæg (ændret bygningsanvendelse)
- Etablering af 2 nye kalvehyttepladser.
- Etablering af ny ensilageplads på ca. 2.150 m<sup>2</sup>
- Etablering af ny møddingsplads på ca. 60 m<sup>2</sup>

Produktionsarealet øges fra 1.628 til 4.053 m<sup>2</sup>.

Alle ændringer sker i umiddelbar tilknytning til de eksisterende stalde. Der er søgt og givet byggetilladelse til alle ændringer. Husdyrbruget drives økologisk.

### Husdyrbrugets historik

- 2003: Produktionstilladelse:  
60 køer, 14 småkalve, 46 kvier og 30 tyrekalve (40 – 60 kg)
- 4. marts 2016: § 11 miljøgodkendelse.  
70 køer, 15 småkalve, 50 kvier og 35 tyrekalve (40 – 50 kg), alle i stor race, økologiske. I forbindelse med udvidelsen ændres maskinhuset nord for kostalden til en ny stald til goldkøer og kvier, og der etableres støbt plads med afløb til småkalve og tyrekalve i forbindelse med den nye stald.
- 23. april 2018: § 16b miljøtilladelse:  
Tilbygning til eksisterende kostald, samt udvidelse af produktionsareal i eksisterende kviestald, i alt 1628 m<sup>2</sup> produktionsareal.  
Vilkårene til skraberne på sengestald med spalter (kanal, bagskyl eller ringkanal) blev fjernet, da det ikke længere var på teknologilisten.
- 23. februar 2021: § 11 afgørelse om ikke godkendelsespligtig etablering af ensilageplads

Miljøgodkendelsen er udarbejdet af Herning Kommune og ophæver den gældende produktionstilladelse, fastsat i § 16b miljøgodkendelse 23. april 2018.

## Meddelelse om miljøgodkendelse

På grundlag af de i sagen foreliggende oplysninger, meddeler Herning Kommune miljøgodkendelse til husdyrbruget på Sønder Skjerkvej 3, 7490 Aulum med de stillede vilkår. Det ansøgte er behandlet efter § 16a i husdyrbrugloven.

Det er Herning Kommunes vurdering, at miljøgodkendelsen, med de stillede vilkår for lokalisering, indretning og drift af husdyrbruget, ikke vil medføre en væsentlig påvirkning af miljøet.

Miljøgodkendelsen gælder kun for det ansøgte. Der må ikke ske udvidelse eller ændring i produktionsarealet, herunder staldafsnit og gødningsopbevaringsanlæg samt ændres på dyreholdets sammensætning, før ændringen er anmeldt og godkendt af Herning Kommune. Det gælder også for plansiloanlæg, faste pladser med afløb (eks. Kalvehytter, udearealer svinebrug), fortanke og opsamlingsbeholdere m.v.

<sup>1</sup> Lovbekendtgørelse om husdyrbrug og anvendelse af gødning m.v., 2019-05-01, nr. 520, med efterfølgende ændringer.



Husdyrbruget skal til enhver tid leve op til gældende regler i love og bekendtgørelser, også selvom disse regler måtte være skærpede i forhold til denne miljøgodkendelse.

Der gøres opmærksom på, at en afgørelse, efter §16a i husdyrbrugloven, ikke fritager fra krav om tilladelse, godkendelse, dispensation m.v. efter anden lovgivning. Herunder kan det nævnes, at en eventuel byggetilladelse, ændring af bygningsanvendelse, nedrivningstilladelse, afledning af tagvand m.v. skal søges separat hos Herning Kommune.

Reglerne om udnyttelse indebærer, at miljøgodkendelse, tillæg til godkendelse m.v., bortfalder, helt eller delvist, hvis de ikke er udnyttet indenfor 6 år, fra de er meddelt. Det betyder, at der skal opføres eller gennemføres det, godkendelsen giver mulighed for, inden for 6 år.

Reglerne om kontinuitetsbrud indebærer overordnet, at godkendelser og tilladelser, efter husdyrbruglovens §§ 16 a eller 16 b bortfalder, hvis mindre end 25 % af de godkendte produktionsarealer er udnyttet driftsmæssigt i 3 på hinanden følgende år. Ved driftsmæssig udnyttelse forstås, at der mindst produceres 50% af det mulige, inden for rammerne af dyrevelfærdskravene.

Med miljøgodkendelsen følger en række vilkår, som skal overholdes. Det er ejeren af husdyrbruget, som har ansvaret for, at det sker.



## Vilkår for husdyrbruget

Nedenfor fremgår de betingelser, som husdyrbruget skal drives under.

Husk at der kan være lovkrav fra andre love, som også skal overholdes, selvom disse ikke er beskrevet her.

### Drift og indretning

- 1) Husdyrproduktionen skal drives i overensstemmelse med de oplysninger, der ligger til grund for ansøgningen samt med de ændringer, der eventuelt måtte fremgå af godkendelsens vilkår.
- 2) Husdyrbruget skal drives økologisk, herunder leve op til økologireglerne, samt være optaget på Fødevarestyrelsens liste over økologikontrollerede virksomheder i Danmark.
- 3) Ved ophør med husdyrproduktion skal der udføres begrænsende foranstaltninger mod forurening:
  - a) Alle anlæg skal tømmes og rengøres for husdyrgødning, der bortskaffes efter gældende regler.
  - b) Restkemikalier, olieaffald, medicinaffald m.v. skal bortskaffes i henhold til affaldsregulativene

Vær opmærksom på, at der vil ske bortfald for den del af miljøgodkendelsen, der ikke er udnyttet inden 6 år fra afgørelsen, er meddelt. Med "udnyttet" menes, at det ansøgte bygge- og anlægsarbejde er etableret og taget i brug eller dyreholdet er ændret i forhold til tidligere tilladt produktion.

### Nyt staldbyggeri, nyt gødningsopbevaringsanlæg

- 4) Placering af nye udearealer, tilbygninger, ensilageopbevaringsanlæg, møddingsplads, kalvepladser mv., skal være som angivet i ansøgningen og som angivet på kortbilaget og ansøgningsmaterialet
- 5) Inden kalvehyttepladsen mod nord etableres, skal der søges byggetilladelse hos Herning Kommune<sup>2</sup>

<sup>2</sup> Der er blevet søgt og givet byggetilladelse til de øvrige ændringer på husdyrbruget i forbindelse med miljøansøgningen

## Dyregrupper, staldsystemer og produktionsarealer

- 6) Husdyrbrugets stalde og produktioner skal være i overensstemmelse med oversigten og tabellen nedenfor:





Figur 2. Produktionsarealer (skraveringer) og staldsystemer (farvesymbol) i ansøgt drift





Tabel 1: oversigt over staldafsnit, dyretyper, staldsystem og produktionsareal

Staldnavn	Staldstørrelse (m <sup>2</sup> )	Produktion	Produktionsareal (m <sup>2</sup> )	% produktionsareal
Kostald	704	Malkekøer, kvier og stude. Sengestald med fast gulv	156	88 %
		Malkekøer, kvier og stude. Sengestald med fast gulv	315	
		Malkekøer, kvier og stude. Sengestald med fast gulv	148	
Kviestald	879	Malkekøer, kvier og stude. Sengestald med fast gulv	725	82 %
Tilbygning Kostald	558	Malkekøer, kvier og stude. Sengestald med fast gulv	558	100 %
Ny stald	319	Flexgruppe: Alle kvæg; Dybstrøelse	296	93 %
Udvidelse kviestald	285	Malkekøer, kvier og stude. Sengestald med fast gulv	265	93 %
Udvidelse kostald	305	Malkekøer, kvier og stude. Sengestald med fast gulv	276	91 %
Ny kalvehytteplads	140	Kalve, (under 6 mdr.). Dybstrøelse	140	100 %
Kalvehytter	252	Kalve, (under 6 mdr.). Dybstrøelse	252	100 %
Udeareal kviestald	293	Malkekøer, kvier og stude. Sengestald med fast gulv	293	100 %
Udeareal kostalde	629	Malkekøer, kvier og stude. Sengestald med fast gulv	629	100 %

Alle staldafsnit er indrettet med naturlig ventilation

Mekanisk ventilation, kildehøjde: 3 meter



## Staldindretning / gulvtyper

- 7) Motionsareal / udearealet**
- Udearealet skal holdes tørt og rengjort for gødningsrester
  - Arealet skal etableres med et passende antal afløb til gyllesystem / beholder for flydende husdyrgødning.
  - Afløbene skal etableres ved de laveste punkter.
  - For at sikre, at husdyrgødning eller gødningsblandet regnvand kan løbe udenfor arealet, skal der etableres en opkant/mur til afgrænsning af arealet.
- 8) Staldafsnit med dybstrøelse**
- I dybstrøelsesafsnit og kalvebokse med dybstrøelse skal der strøs halm eller andet tørstof, i mængder, der sikrer, at dybstrøelsesmåtten altid er tør i overfladen.
  - Der skal etableres afløb / pumpeump i staldafsnit med dybstrøelse, jævnfør krav i husdyrgødningsbekendtgørelsen.

## Gødningsopbevaring og gødningshåndtering

- 9) Ny møddingsplads:**
- Må maks. Udgøre 60 m<sup>2</sup>
  - Skal placeres som angivet på situationskortet

Krav til etablering, afløb, hældning, højde mur, randbelægning fremgår af husdyrgødningsbekendtgørelsen.

- 10) Gyllebeholder**
- Gyllebeholder 1: må maksimalt have en overflade på 216 m<sup>2</sup> (diameter 18 meter)
  - Gyllebeholder 2: må maksimalt have en overflade på 351 m<sup>2</sup> (diameter 22 meter)

**11) Håndtering af gylle (pumpning fra stald til fortank og lager, fra lager til gyllevogn) skal altid foregå under opsyn.**

- 12) Påfyldning og tømning gyllebeholder skal enten:**
- Ske på en fast plads med afløb til opsamlingsbeholder for flydende husdyrgødning, eller
  - Med gyllevogne, som har påmonteret pumpe og returløb, så spild af husdyrgødning undgås

**13) Markstakke med komposteret husdyrgødning må ikke placeres inden for 100 meter fra beboelse.**

## Ensilageplansiloanlæg, ensilageopbevaring

**14) Ensilageopbevaringsanlægget nord for gyllebeholderne må maksimalt udgøre 2400 m<sup>2</sup>**

**15) Ensilageopbevaringsanlægget syd for gyllebeholderne må maksimalt udgøre 620 m<sup>2</sup>**

**16) Ensilageopbevaringsanlægget skal være placeret som angivet på oversigtskort**

Krav til etablering, afløb, hældning, højde mur, randbelægning / zone fremgår af husdyrgødningsbekendtgørelsen. Der er ikke etableret udsprinklingsanlæg ved ensilageopbevaringsanlæggene.



### Afledning af vaskevand, påfyldning af brændstof

**17)** Al vask af maskiner og redskaber skal ske på en støbt plads med fast bund (vaskeplads/møddingsplads), hvor bortledning af spildevandet sker til en opsamlings- eller gyllebeholder.

**18)** Påfyldning af brændstof skal til enhver tid ske på en plads med fast og tæt bund. Tankningen skal ske under opsyn.

### Renholdelse

**19)** Det skal sikres:

- At stalde, udenomsarealer og fodringsanlæg holdes rene
- At stier og foderarealer holdes tørre
- At dyrene holdes rene
- At støv- og smudsbelægning i staldene fjernes, og
- At fodringssystemer holdes rene

### Fluebekæmpelse

**20)** På husdyrbruget skal der foretages effektiv fluebekæmpelse, jævnfør 'Retningslinjer for fluebekæmpelse på og omkring gårde med husdyr', Aarhus Universitet, Institut for Agroøkologi.

[Retningslinjer for fluebekæmpelse på og omkring gårde med husdyrbrug](#)

Herning Kommune gør opmærksom på, at opbevaring af foder skal ske på en sådan måde, at det sikrer mod skadedyr (rotter mv.).

### Lugt, støv, rystelser og lys

**21)** Husdyrbruget må ikke give anledning til gener fra rystelser, lugt-, støv- eller lysgener, der efter tilsynsmyndighedens vurdering er væsentlige.

**22)** Hvis der efter tilsynsmyndighedens vurdering opstår væsentlige gener fra rystelser, lugt-, støv- eller lysgener, der skønnes at være større, end der kan forventes, skal der, for ejers regning, indgives og gennemføres projekt for afhjælpende foranstaltninger.



## Støj

**23)** Husdyrbrugets samlede støjbidrag, angivet som det ækvivalente, korrigerede støjniveau i dB(A), i punkter 1,5 meter over terræn, målt eller beregnet ved nærmeste beboelsesopholdsareal, må ikke overskride følgende værdier:

	Tidsinterval	Grænseværdi	Referencetidsrum
Hverdage	Kl. 07-18	55 dB(A)	(8 timer)
Lørdag	Kl. 07-14	55 dB(A)	7 timer
Lørdag	Kl. 14-18	45 dB(A)	4 timer
Søn- og helligdag	Kl. 07-18	45 dB(A)	8 timer
Aften	Kl. 18-22	45 dB(A)	1 time
Nat	Kl. 22-07	40 dB(A)	1/2 time

Referencetiden er det mest støjbelastede tidsrum i perioden.

Støjens maksimalværdi må om natten ikke overstige 55 dB(A) ved boliger.

Støjvilkårene for landbrugsdrift omfatter al støj fra virksomheden, dvs. også støj fra andet end faste, tekniske installationer. Vilkår om støj gælder derfor al støj fra landbrugsdrift, men kun støjen fra landbrugsdriften på husdyrbrugets bygningsparcel, dvs. ikke støj fra f.eks. markdriften.

**24)** Målinger eller beregninger til kontrol af, at vilkår om støj er overholdt, skal udføres, når tilsynsmyndigheden finder det påkrævet.

Dog kan målinger/beregninger kun forlanges en gang årligt, hvis målingerne viser, at støjgrænserne er overholdt.

**25)** Målinger/beregninger skal foretages af et firma eller laboratorium, der er akkrediteret af DANAK eller er godkendt af Miljøstyrelsen til at udføre "Miljømåling - ekstern støj".

Udgiften til støjmålingerne afholdes af ansøger.



## Herning Kommunes vurdering

Ansøgningsmaterialet og den medfølgende projektbeskrivelse med konsekvensvurdering er gennemgået, og vurderet tilfredsstillende. Se miljøkonsekvensrapport (Bilag 2)

Husdyrgodkendelsesbekendtgørelsens beskyttelsesniveauer og krav er dokumenteret overholdt, herunder ammoniak, lugt og BAT (Bedst Anvendelige Teknologi). Herning Kommune har stillet vilkår for at fastholde de ansøgte produktionsarealer, dyretyper og staldsystemer og BAT i de enkelte stalde/staldafsnit.

Ansøger har redegjort for, at ændringerne er erhvervsmæssigt nødvendige, og at det ikke vil påvirke værdifulde bebyggelser, kulturmiljøer eller det omgivende landskab negativt. Herning Kommune vurderer, at udvidelsen ikke er i strid med kommuneplanen.

Ansøger har beskrevet de potentielle gener fra husdyrbruget. Der er i den indsendte projektbeskrivelse redegjort for tiltag, der sikrer de omboende mod væsentlige gener, i form af lugt, støv, støj, lys, rystelser, fluer og uhygiejniske forhold.

Ansøger har ligeledes beskrevet den potentielle forurening fra husdyrbruget. Der er redegjort for tiltag, der forebygger og begrænser forureningen af luft, vand, jord og undergrund. Herunder er der redegjort for følgende forureningskilder: ammoniakemission fra stalde, opbevaring, håndtering og udbringning/bortskaffelse af husdyrgødning, spildevand, affald, råvarer, olie og andre hjælpestoffer, samt ved driftsforstyrrelser og uheld.

Herning Kommune er enig i ansøgers konsekvensvurdering af, at husdyrbruget kan drives på en måde, som er forenelig med hensynet til omgivelserne.

### **Bilag IV arter, ansvarsarter og økologisk funktionalitet**

Der er ikke registreret bilag IV arter eller kommunale ansvarsarter inden for en afstand af 1000 fra husdyrbruget. Ansvarsarter er dyre- og plantearter, som Herning Kommune har et særligt ansvar for. Det kan være fordi arten er sjælden enten i Danmark eller i resten af verden. Derfor skal Herning Kommune tage sig særligt af disse arter.

Da der i forbindelse med projektet ikke fældes træer eller rives bygninger ned, vurderer Herning Kommune, at projektet ikke vil have negativ effekt på eventuelle yngle- og rasteområde for ovenstående dyr og insekter.

Herning Kommune vurderer ligeledes, på baggrund af ovenstående, at den økologiske funktionalitet for ovenstående dyr og insekter vil kunne opretholdes.

Herning Kommune vurderer, at udvidelsen og ændringen af husdyrbruget ikke vil påvirke levevilkårene negativt for bilag IV og de kommunale ansvarsarter.

### **Beredskabsplan**

Der er udarbejdet en beredskabsplan i forbindelse med ansøgningen (**Fejl! Henvisningskilde ikke fundet.**).

### **Tankning af brændstof**

Herning Kommune har stillet vilkår om, at tankningsområdet for brændstof skal være udformet sådan, at der ikke kan ske afløb til og forurening af jord, kloak, overfladevand eller grundvand. Vilkåret er stillet, da der er stor risiko for spild på jorden, der hvor traktorer og andre motoriserede landbrugsmaskiner påfyldes med brændstof.



### **Vaskeplads/møddingsplads**

Ved staldanlægget er der en vaskeplads/møddingsplads, som er lavet som et befæstet areal med afløb til gyllebeholder. Ved vask af maskiner kan der være olie og andre forurenende stoffer, som vaskes af maskinen. Derfor skal vask af maskiner ske på befæstet areal med afløb til fortank / gyllesystem / gyllebeholder, hvilket der er stillet vilkår til.

På ovenstående baggrund vurderer Herning Kommune, at udvidelsen af husdyrbruget ikke vil medføre væsentlige miljømæssige påvirkninger, når de anførte vilkår overholdes.

## **Lovgrundlag**

Ansøgningen er behandlet i henhold til kravene i lov om husdyrbrug og anvendelse af gødning m.v. (husdyrbrugloven)<sup>3</sup> med tilhørende bekendtgørelser: bekendtgørelse om godkendelse og tilladelse m.v. af husdyrbrug (husdyrgodkendelsesbekendtgørelsen)<sup>4</sup> og bekendtgørelse om miljøregulering af dyrehold og om opbevaring og anvendelse af gødning (husdyrgødningsbekendtgørelsen)<sup>5</sup> samt Miljøstyrelsens vejledning om miljøgodkendelse af husdyrbrug.

Herning Kommune har informeret offentligheden og berørte myndigheder tidligt i beslutningsprocessen ved offentlig annoncering på Herning Kommunes hjemmeside, i perioden 3. november 2023 – 21. november 2023. Ingen har ønsket udkastet til afgørelsen tilsendt.

Herning Kommune har fremsendt udkast til afgørelse til naboer og andre berørte samt til dem, som har anmodet herom, med mulighed for at kommentere udkastet i perioden 22. november 2023 til 22. december 2023. Herning Kommune har ikke modtaget kommentarer til udkastet til afgørelsen.

---

<sup>3</sup> Lovbekendtgørelse om husdyrbrug og anvendelse af gødning m.v., nr. 520, 2019-05-01, med efterfølgende ændringer.

<sup>4</sup> Bekendtgørelse om godkendelse og tilladelse m.v. af husdyrbrug, nr. 443, 26-04-2023, med efterfølgende ændringer.

<sup>5</sup> Bekendtgørelse om miljøregulering af dyrehold og om opbevaring af gødning, nr. 2243, 2021-11-29, med senere ændringer.



## Klagevejledning og offentliggørelse

Herning Kommune har givet miljøgodkendelse til udvidelse / etablering af husdyrbruget på Sønder Skjerkvej 3, 7490 Aulum. Miljøgodkendelsen er givet i medfør af § 16a i husdyrbrugloven.

Det er muligt at klage over afgørelsen til Miljø- og Fødevareklagenævnet. Miljøgodkendelsen bliver offentliggjort på Herning Kommunes hjemmeside [www.herning.dk](http://www.herning.dk) under "Offentliggørelser og høringer" og "Landbrug" fra den 11. januar 2024. Der kan klages i 4 uger. Klageberettigede er ansøger og enhver, der har en individuel, væsentlig interesse i sagen samt visse organisationer, alle som er angivet i husdyrbruglovens §84-87.

Hvis du ønsker at klage over denne afgørelse, kan du klage til Miljø- og Fødevareklagenævnet. Du klager via Klageportalen, som du finder et link til på forsiden af [www.nmkn.dk](http://www.nmkn.dk). Klageportalen ligger på [www.borger.dk](http://www.borger.dk) og [www.virk.dk](http://www.virk.dk). Du logger på [www.borger.dk](http://www.borger.dk) eller [www.virk.dk](http://www.virk.dk), ligesom du plejer, typisk med NEM-ID. Klagen sendes gennem Klageportalen til den myndighed, der har truffet afgørelsen. En klage er indgivet, når den er tilgængelig for Herning Kommune i Klageportalen.

Klagen skal være tilgængelig for Herning Kommune i Klageportalen. For at klagen er tilgængelig skal klager har godkendt og betalt gebyr/bestilt en faktura i Klageportalen. **Det skal senest ske den 8. februar 2024.**

Miljø- og Fødevareklagenævnet skal som udgangspunkt afvise en klage, der kommer uden om Klageportalen, hvis der ikke er særlige grunde til det. Hvis du ønsker at blive fritaget for at bruge Klageportalen, skal du sende en begrundet anmodning til Herning Kommune, der har truffet afgørelse i sagen. Herning Kommune videresender herefter anmodningen til Miljø- og Fødevareklagenævnet, som træffer afgørelse om, hvorvidt din anmodning kan imødekommes.

Hvis afgørelsen påklages, bliver det meddelt ansøger.

En eventuel klage har ikke opsættende virkning, medmindre Miljø- og Fødevareklagenævnet bestemmer andet, hvorfor miljøgodkendelsen på eget ansvar kan udnyttes før klagefristen, er udløbet i henhold til husdyrbrugslovens § 81, stk. 1.

### Søgsmål

Denne afgørelse om miljøgodkendelse kan også indbringes for domstolene, jævnfør husdyrbruglovens § 90. Det skal ske indenfor seks måneder efter offentliggørelsen.

Med venlig hilsen

Alice Nielsen  
Miljøsagsbehandler  
Herning Kommune,  
Teknik og Miljø, Landbrugsteam



## Interessentliste for høringsperiode og offentliggørelse

### **Nedenstående er orienteret om udkast til miljøgodkendelsen:**

#### Ansøger

- Sønder Skjerkvej 3, 7490 Aulum

#### Rådgiver

- SAGRO v. Miljørådgiver Karen V. Thomasen

#### Omboende og andre, som får udkastet til miljøgodkendelsen i høring

- Romvigvej 14
- Skjerkvej 13
- Sønder Skjerkvej 18
- Sønder Skjerkvej 3
- Sønder Skjerkvej 5
- Sønder Skjerkvej 7
- Visgårdvej 3

### **Nedenstående er orienteret om miljøgodkendelsen:**

#### Klageberettigede, jævnfør husdyrbruglovens §84

#### Ansøger

- Sønder Skjerkvej 3, 7490 Aulum

#### Rådgiver

- SAGRO v. Miljørådgiver Karen V. Thomasen

Enhver, der har en individuel, væsentlig interesse i sagens udfald er i høringsperioden blevet gjort opmærksom på at meddelelse af afgørelsen sker ved offentlig annoncering på Herning Kommunes hjemmeside.

- ADRESSE

#### Klageberettigede, jævnfør husdyrbruglovens §85

- Danmarks Fiskeriforening
- Ferskvandsfiskeriforeningen
- Forbrugerrådet
- Arbejderbevægelsens Erhvervsråd

#### Klageberettigede, jævnfør husdyrbruglovens §86

- Danmarks Naturfredningsforening, lokalafdeling Herning
- Dansk Ornitologisk Forening, lokalafdeling Herning
- Foreningen af bredejere ved Gødstrup Sø

#### Klageberettigede, jævnfør husdyrbruglovens § 87

- Dansk Ornitologisk Forening
- Friluftsrådet
- Danmarks Naturfredningsforening
- Det Økologiske Råd
- Danmarks Sportsfiskerforbund
- Aktive Fritidsfiskere i Danmark
- Foreningen Greenpeace Danmark

#### Andre:

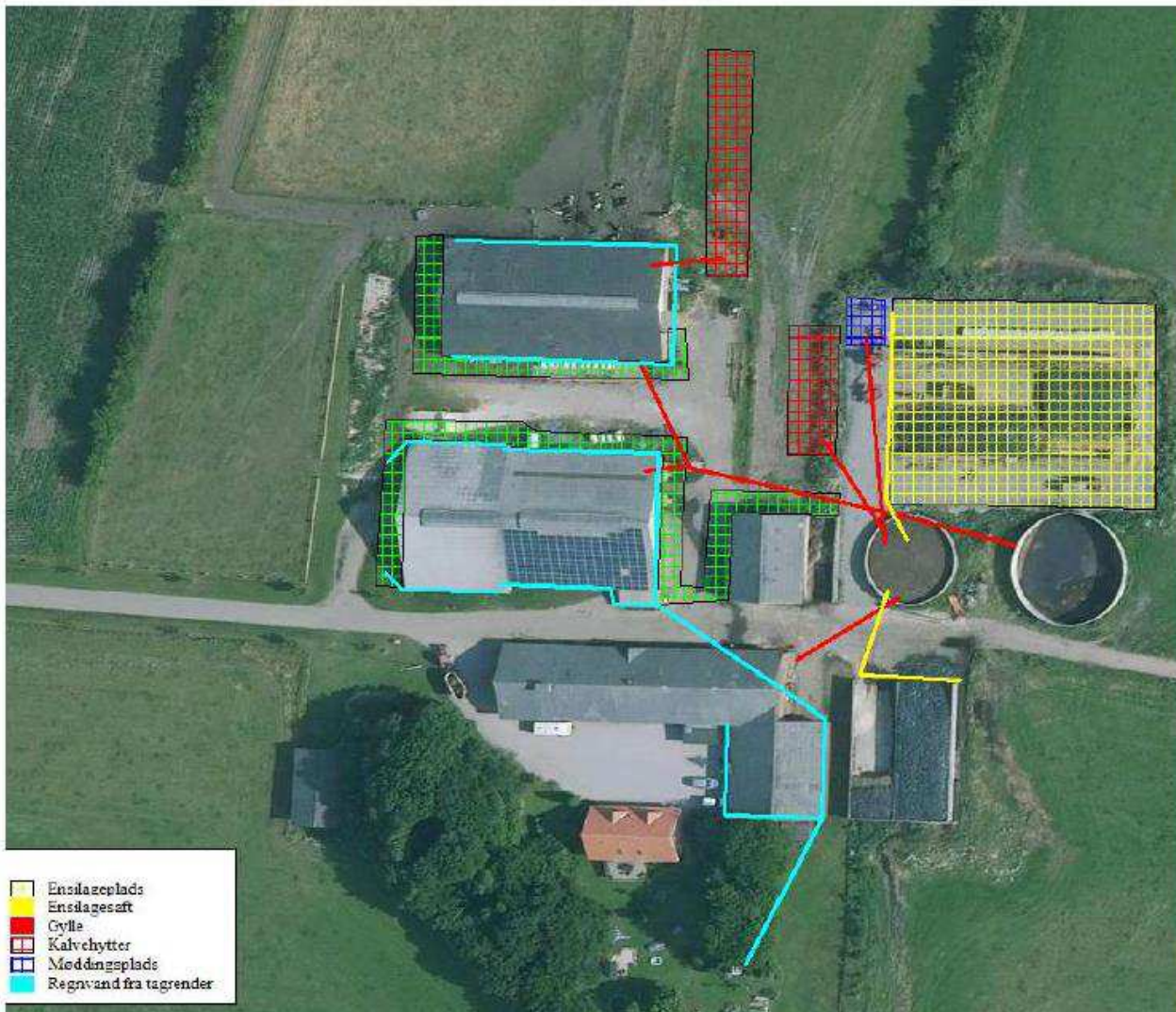
- Styrelsen for Patientsikkerhed
- Herning Museum, der bygges



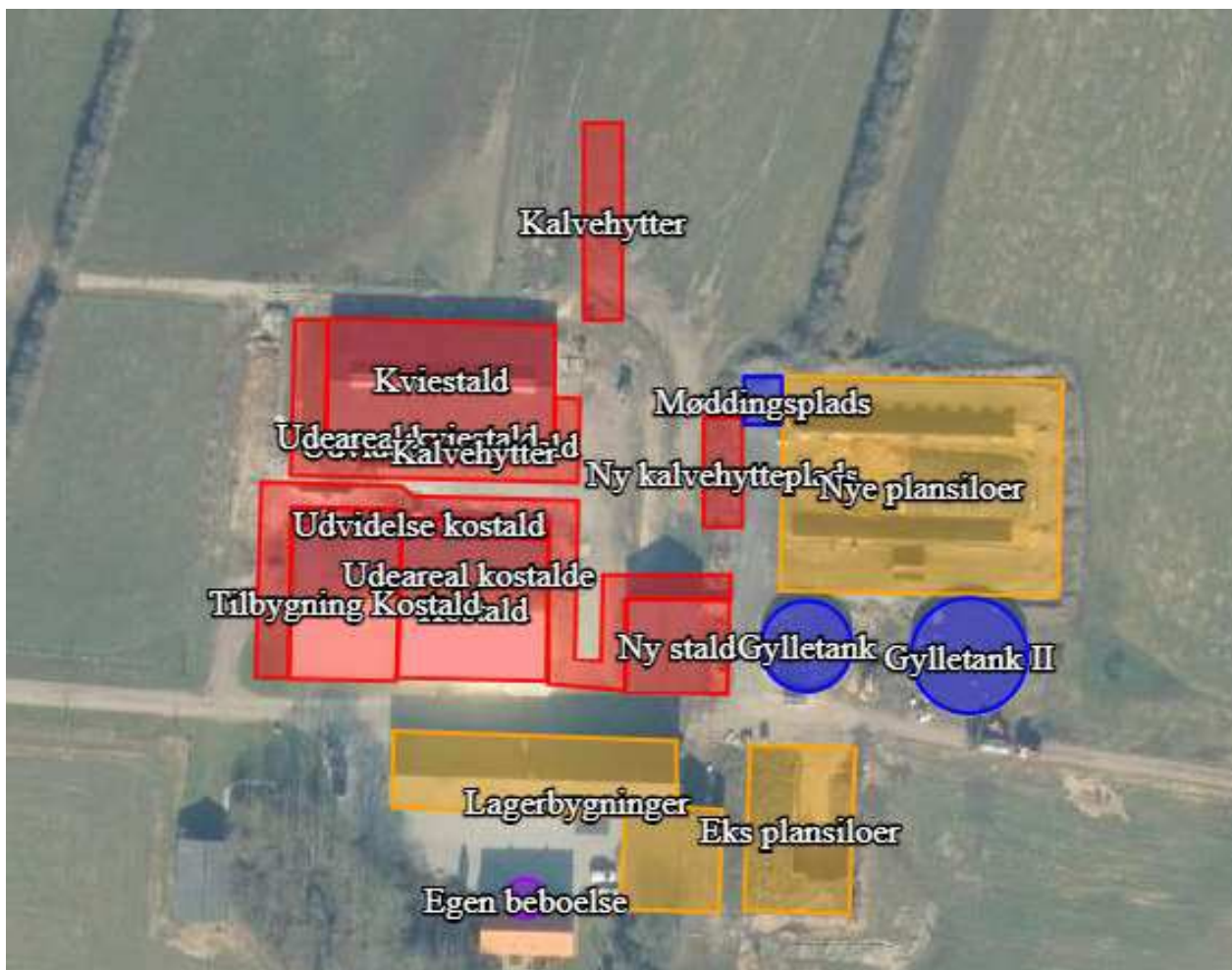
## Oversigt over bilag

Bilag 1: Oversigt over afløb

Bilag 2: Miljøkonsekvensrapport



Figur 3. Afløbsplan



# Miljøkonsekvensrapport for Sdr. Skjerkvej 3

Landmand Tsjipke Wiersma

Sdr. Skjerkvej 3

7490 Aulum

Udarbejdet november 2023

Af miljørådgiver Karen V. Thomasen

## Indholdsfortegnelse

Indledning.....	3
Kort beskrivelse .....	3
Basisoplysninger .....	3
Oplysninger om samdrift med andre ejendomme .....	3
Tidligere godkendelser .....	3
Biaktiviteter .....	3
IE-brug .....	4
Oplysninger om husdyrbruget og det ansøgte.....	4
Indretning og drift .....	4
Projektets erhvervmæssige nødvendighed .....	8
Afløbsforhold .....	8
Foderopbevaring .....	9
Lys .....	9
Anlægsarbejder, bygningsmæssige ændringer eller ny bebyggelse .....	10
Håndtering og opbevaring af husdyrgødning.....	10
Beliggenhed .....	11
Planforhold .....	11
Landskab.....	12
Afstandskrav .....	14
Naturområder.....	15
Ammoniakemission .....	15
Internationale naturbeskyttelsesområder (Natura 2000).....	15
Kategori 1-natur .....	15
Kategori 2-natur .....	15
Kategori 3-natur .....	15
§ 3 områder .....	16
Internationalt beskyttede arter af planter og dyr – bilag IV-arter .....	17
National beskyttelse af arter af planter og dyr .....	17
Biodiversitet – Den danske Rødliste .....	18
Lugt .....	18
Øvrige emissioner og genepåvirkninger fra husdyrbruget og det ansøgte.....	19

Støv .....	19
Fluer og skadedyr .....	19
Til- og frakørsels forhold.....	20
Rystelser .....	22
Støj.....	22
Forurenings- og genebegrænsende foranstaltninger.....	23
Egenkontrol .....	24
Væsentlige virkninger fra reststoffer, affaldsproduktionen, samt ved brugen af naturressourcer.....	25
Grundvand .....	25
Jordforurening .....	25
Reststoffer (olie, rengøringsmidler, kemikalier, medicin m.m.).....	26
Affald .....	26
Døde dyr .....	27
Vand.....	27
Energi.....	27
BAT (ammoniak) .....	28
Eventuelle grænseoverskridende virkninger.....	29

## Indledning

Denne miljøkonsekvensrapport beskriver de fremtidige forhold på husdyrbruget for en planlagt udvidelse af Sdr. Skjervevej 3, beliggende i Herning Kommune.

Redegørelsen beskriver de faktiske forhold i dag samt udvidelsens karakteristika, herunder den forventede drift efter ibrugtagning.

Rapporten er opbygget jf. Bilag 1 i Bek. nr. 443 af 26/04/2023 (Husdyrgodkendelsesbekendtgørelsen).

## Kort beskrivelse

Tsjipke Wiersma ønsker at øge sin produktion af malkekvæg og samtidigt øge staldarealet for at leve op til arealkravene. Derfor etableres ekstra staldareal, som tilbygning til ko- og kviestald samt udeareal. Der tages en anden bygning i brug til kvæg og etableres nye kalvehyttepladser. Alle ændringer sker i umiddelbar tilknytning til de eksisterende stalde.

Produktionsarealet øges fra 1.628 til 4.076 m<sup>2</sup>.

Derudover etableres ny ensilageplads på ca. 2.150 m<sup>2</sup> samt en ny møddingsplads på ca. 60 m<sup>2</sup>.

Lugtgenekravene er overholdt i forhold til naboer, samlet bebyggelse og byzone.

Ammoniakkreven overholder kravene i forhold til omliggende natur.

Der forventes ikke ændringer i støv, fluer eller støj. Der må påregnes et lidt større antal transporter pga. flere dyr på ejendommen.

Ændringerne giver ikke større landskabelige ændringer.

## Basisoplysninger

I *husdyrgodkendelse.dk* har nærværende ansøgning skema nr. 240211.

### Oplysninger om samdrift med andre ejendomme

Der er ingen samdrift med andre ejendomme.

### Tidligere godkendelser

- Miljøgodkendelse af april 2018
- Miljøgodkendelse fra marts 2016

### Biaktiviteter

Der er ingen biaktiviteter.

## IE-brug

Husdyrbruget er ikke kategoriseret som et IE-brug, da det er et kvægbrug.

## Oplysninger om husdyrbruget og det ansøgte

### Indretning og drift

(oplysninger om produktionsareal, staldsystem og dyretype, samt evt. driftsforskrifter)

Stald	Dyretype og staldsystem eller flexgruppe	Produktionsareal (m <sup>2</sup> )		
		8-årsdrift 2015 (nudrift i §11 fra 2016)	Nudrift (§16b-tillæg fra 2018)	Ansøgt 2023
Kostald	Malkekøer, kvier og stude. Sengestald m spalter	148	148	619
	Malkekøer, kvier og stude. Sengestald med fast gulv	315	315	
	Malkekøer, kvier og stude. Dybstrøelse	32	32	
Tilbygning ko-stald	Malkekøer, kvier og stude. Sengestald med fast drænet gulv med hældning		215	558
	Malkekøer, kvier og stude. Dybstrøelse		215	
	Malkekøer, kvier og stude. Sengestald med fast gulv			
Udvidelse ko-stald	Malkekøer, kvier og stude. Sengestald med fast gulv			276
Kviestald	Malkekøer, kvier og stude. Sengestald med fast gulv			725
	Malkekøer, kvier og stude. Sengestald med fast drænet gulv med hældning		467	
	Kalve u 6 mdr. Dybstrøelse		166	
Udvidelse kviestald	Malkekøer, kvier og stude. Sengestald med fast gulv			265
Kalvehytter	Kalve u 6 mdr. Dybstrøelse		70	
Ny stald	Flex alle kvæg. Dybstrøelse			319
Ny kalvehytte-plads	Kalve u 6 mdr. Dybstrøelse			140
Nye kalvehytter	Kalve u 6 mdr. Dybstrøelse			252
Udeareal kviestald	Malkekøer, kvier og stude. Sengestald med fast gulv			293
Udeareal ko-stalde	Malkekøer, kvier og stude. Sengestald med fast gulv			629
Gl. stald 2015	Malkekøer, kvier og stude. Sengestald med spalter	200		
	Kalve. Dybstrøelse	200		
<b>Ialt</b>		<b>895</b>	<b>1628</b>	<b>4.076</b>

Tabel 1. Dyretype, staldsystem, produktionsareal og miljøteknologi

Nedenstående tabel er en oversigt over husdyrbrugets fremtidige staldafsnit, produktionsarealer, staldsystemer og dyretyper. På figur 1 fremgår de nuværende og fremtidige driftsbygninger, og på figur 2 fremgår produktionsarealer og staldsystemer.

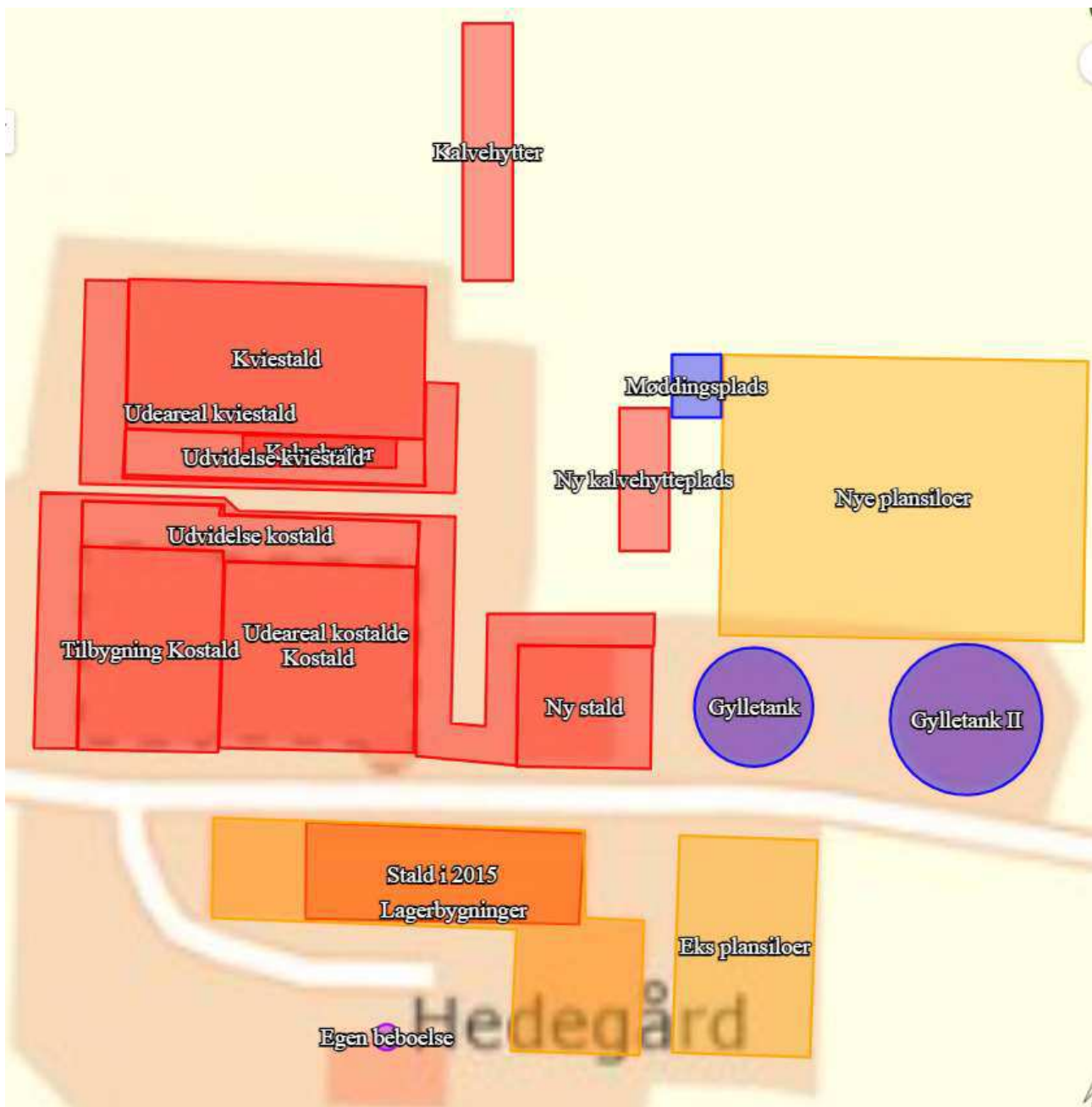
Stalde og produktioner						
Staldnavn	Staldstørrelse (m <sup>2</sup> )	Ventilation	Kildehøjde	Produktion	Antal måneder udegående	Produktionsareal (m <sup>2</sup> )
Anslået drift						
Kostald	704	Naturlig ventilation	3 m	(#622786) Mælkekoer, kvier og stude. Sengestald med fast gulv	0	156
				(#622785) Mælkekoer, kvier og stude. Sengestald med fast gulv	0	315
				(#613379) Mælkekoer, kvier og stude. Sengestald med fast gulv	0	148
Kviestald	879	Naturlig ventilation	3 m	(#612390) Mælkekoer, kvier og stude. Sengestald med fast gulv	0	725
Tilbygning Kostald	558	Naturlig ventilation	3 m	(#622787) Mælkekoer, kvier og stude. Sengestald med fast gulv	0	558
Ny stald	319	Naturlig ventilation	3 m	(#622791) Flæskgrupper: Alle kvæg; Dybstrøelse	0	319
Udvidelse kviestald	285	Naturlig ventilation	3 m	(#622792) Mælkekoer, kvier og stude. Sengestald med fast gulv	0	285
Udvidelse kostald	305	Naturlig ventilation	3 m	(#622793) Mælkekoer, kvier og stude. Sengestald med fast gulv	0	276
Ny kalvehyttaplads	140	Naturlig ventilation	3 m	(#622794) Kalve, (under 6 mdr.). Dybstrøelse	0	140
Kalvehytter	252	Naturlig ventilation	3 m	(#622795) Kalve, (under 6 mdr.). Dybstrøelse	0	252
Udeareal kviestald	293	Naturlig ventilation	3 m	(#622796) Mælkekoer, kvier og stude. Sengestald med fast gulv	0	293
Udeareal kostalde	629	Naturlig ventilation	3 m	(#622797) Mælkekoer, kvier og stude. Sengestald med fast gulv	0	629
Sum						4076

Tabel 2. Husdyrbrugets fremtidige produktionsarealer

Nedenstående tabel er en oversigt over husdyrbrugets fremtidige gødningsopbevaringsanlæg. I tabel 4 fremgår flere oplysninger om husdyrbrugets gødningsopbevaringsanlæg.

Opbevaringslagre					
Navn	Lagertype	Yderligere oplysninger	Bedste tilgængelige opbevaringsteknik	Dimension	Areal (m <sup>2</sup> )
Anslået drift					
Gylletank	Flydende	Gyllebeholderen er ca. 4 meter høj og har en diameter på ca. 18 meter. Beholderen har en kapacitet på ca. 1000 m <sup>3</sup> .	Naturligt flydelag	4 m høj og 18 m i diameter	216
Gylletank II	Flydende	Gyllebeholderen er ca. 4 meter høj og har en diameter på ca. 22 meter. Beholderen har en kapacitet på ca. 1500 m <sup>3</sup> .	Naturligt flydelag	4 m høj og 22 m i diameter	351
Møddingsplads	Fast				61

Tabel 3. Husdyrbrugets fremtidige gødningsopbevaringsanlæg



Figur 1. Situationsplan

#### Beskrivelse af husdyrbrugets anlæg:

Produktionen i staldene øges ved at fjerne foderbordet inde igennem kostalden og indsætte sengebåse. Der laves nyt udeareal med udendørs foderbord. Der udover laves mindre tilbygning mod nord med stikspær. En ældre bygning og fodersilo omdannes til ny kostald. Staldene forbindes med støbt udeareal.

Kviestalden udvides ligeledes med stikspær, mod syd og der etableres også et udeareal.



Udover tilbygningerne ændres i gulvtyperne, så at der fremadrettet kun er sengebåsestald med fast gulv i kostalden og sengebåsestald med fast gulv i kviestalden. Dybstrøelsesarealerne fjernes.

Den eksisterende kalvehytteplads fjernes og i stedet etableres en lidt større mod øst. Der etableres ligeledes nye større kalvehytter øst for kviestalden.

Der søges om nye fodersiloer øst for kviestalden – på i alt ca. 2.150 m<sup>2</sup>. Der er to eksisterende plansiloer på ca. 585 m<sup>2</sup>.

Der søges om en ny møddingsplads på ca. 60 m<sup>2</sup>.

Ud over de beskrevne bygninger er der lagerbygninger.

Produktionsarealet er i denne ansøgning opgjort ved en opmåling i staldene samt gennemgang af tegninger af miljøkonsulenten. Nakkebomsarealet er ikke fratrukket.



Figur 2. Produktionsarealer (skraveringer) og staldsystemer (farvesymbol) i ansøgt drift

## **Projektets erhvervmæssige nødvendighed**

Projektet er erhvervmæssigt nødvendigt, da ejendommen skal leve op til kommende krav om dyrevelfærd. Ensilagepladsen ønskes for at give bedre foderkvalitet og mindre spild.

## **Afløbsforhold**

Regnvandet fra kostald og ældre bygninger løber i dræn. Regnvand fra tilbygning af kostalden og kviestalden afledes til faskiner.

Vand fra eksisterende og nye ensilageplads ledes til gylletanken.

Der er ingen sanitært spildevand fra driftsbygningerne.

Vand fra befæstede areal og møddingsplads ledes i gyllekanaler og videre til gylletanken.

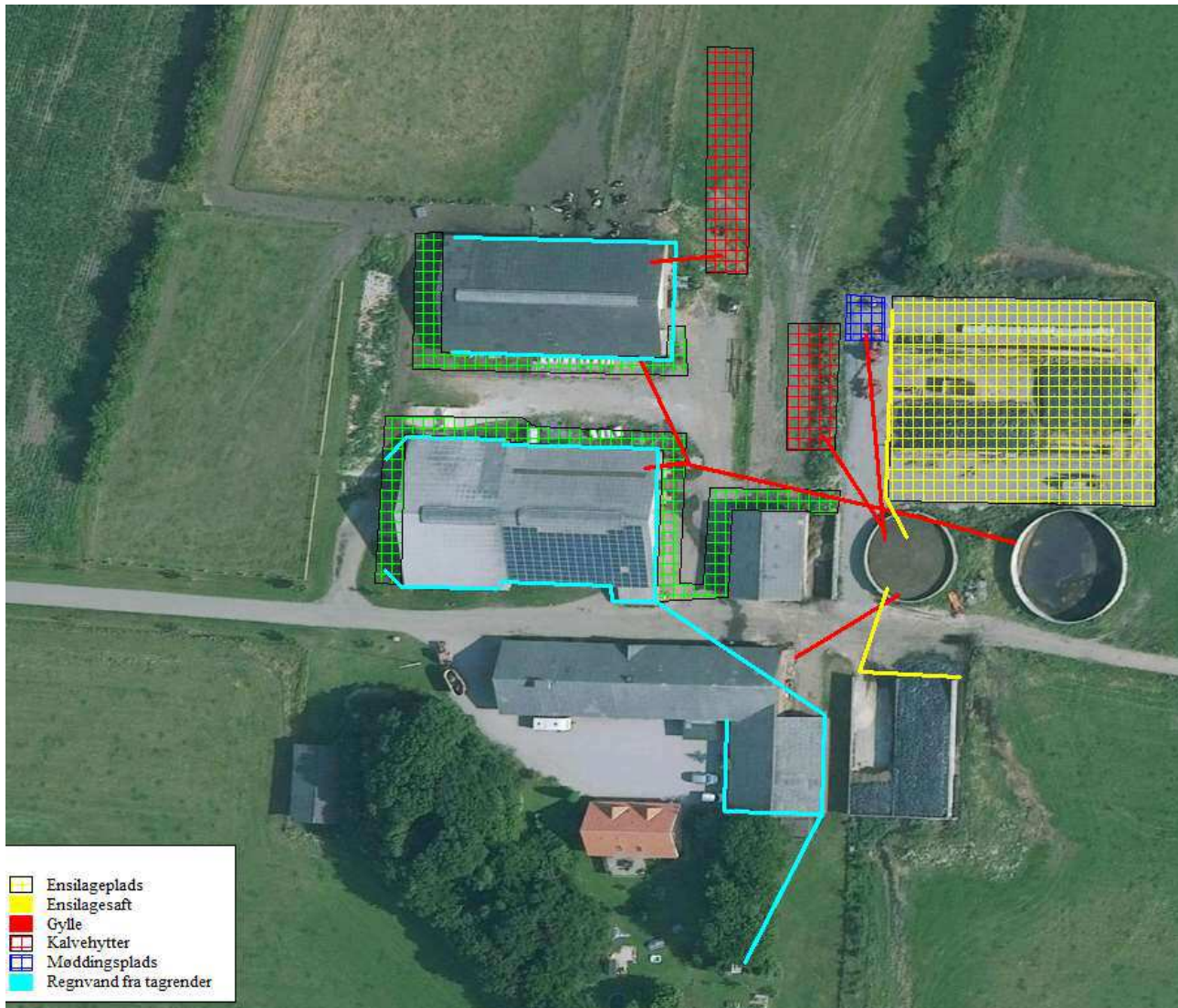
Vand fra kalvehyttepladser ledes til gyllekanal/gylletank.

Der er ingen dræn i området omkring staldene.

Afløbsforhold er visualiseret på nedenstående figur.

## **Vurdering**

Det vurderes hermed, at de generelle krav til håndtering af spildevand, restvand og ensilagesaft jf. husdyrgødningsbekendtgørelsen er overholdt og dermed er tilstrækkelige til beskyttelse af omgivelserne.



Figur 3. Afløbsplan

## Foderopbevaring

Kvæget fodres hovedsageligt med ensilage, som opbevares på ensilagepladserne. Derudover anvendes tilskudsfoder.

### Vurdering

Det vurderes, at foderet opbevares miljømæssigt forsvarligt.

## Lys

Der er dæmpet natbelysning, svarende til 5-10% af lysmængden i kostalden. Udendørs belysning er styret af bevægelsessensorer og er placeret på diverse endegavle, som vist på nedenstående figur.

### Vurdering

Der sker ikke ændringer af udendørsbelysningen som følge af udvidelsen. Ejendommen er godt afskærmet af beplantning mod landskabet.



**Signaturforklaring:**

- = Kemikalie
- = Motorolie
- = Dieseltank
- = Fyr
- = Omklædning / Bad
- = Hovedhane til vand
- = El-tavle
- = Brandslukkere
- = Dræn
- = Mark/drikkevand boring
- = Ventilationsafkast
- = Belysning
- = Fodersilo
- = Befæstede arealer inkl. afløb
- = Afhentningsplads for DAKA
- ↘ = Flugtveje for dyr

Figur 4. Oversigtskort. Overstregede temaer findes ikke på kortudsnittet/ejendommen.

## Anlægsarbejder, bygningsmæssige ændringer eller ny bebyggelse

Der anlægges nye udearealer til dyrene, etableres små tilbygninger til ko- og kviestald, etableres nye kalvehyttepladser og en ældre bygning/siloplads ændres til kostald.

Derudover etableres en ny ensilageplads på ca. 2.150 m<sup>2</sup> øst for staldene på ca. 40x54 m.

Der etableres en møddingsplads på ca. 60 m<sup>2</sup>.

## Håndtering og opbevaring af husdyrgødning

Opbevaringsanlæg	Opførsels år	5 el. 10 års beholder-kontrol	Kapacitet (m <sup>3</sup> )	Overflade-areal (m <sup>2</sup> )	Teknologi
Gylletank 1	1989	10 års	1.000	203	Flydelag
Gylletank 2	2016	10 års	1.500	368	Flydelag
Gyllekanaler			200		
Møddingsplads				60	

<b>I alt</b>			<b>2.700</b>		
--------------	--	--	--------------	--	--

**Tabel 4. Opbevaringsanlæg til husdyrgødning.**

Flydende husdyrgødning omfatter gylle og hvad, der i øvrigt ledes til gylleanlægget i form af vaskevand mv.

Den flydende husdyrgødning fra staldene pumpes via fortanken til gyllebeholder. Gyllebeholderne tømmes vha. sugekran på gyllevogn.

En forventet absolut maksimal besætning ses som nedenfor med den husdyrgødningsproduktion som det giver:

<b>Besætning og gødningsproduktion</b>			
<b>Husdyrart / staldsystem</b>	<b>Antal</b>	<b>% græs</b>	<b>Tons</b>
<b>CHR-nr./Besæt.nr: /</b>			
St.r. årskøer, Dybstrøelse (hele arealet)	20,0	Årsdyr	328
St.r. årskøer, Sengestald m. fast gulv	190,0	Årsdyr	6.308
St.r. årsopdr. 0-6mdr., Dybstrøelse (hele arealet)	50,0	Årsdyr	95
St.r. årsopdr. 6-27mdr., Sengestald m. fast gulv	150,0	Årsdyr	949
			<b>7.680</b>

**Tabel 5. Produceret husdyrgødning i ansøgt drift**

Produktionen af gylle er således 7.257 tons. Der er er lejet to tanke på henholdsvis 1.400 og 800 m<sup>3</sup> og dermed er der en samlet kapacitet på 4.800. På ejendommen er der således ca. 8 mdr. kapacitet. Der skal være minimum 7 måneder, når dyrene er udegående.

Dybstrøelse fra husdyrholdet opbevares på møddingsplads eller som kompost i markstak (kun komposteret dybstrøelse).

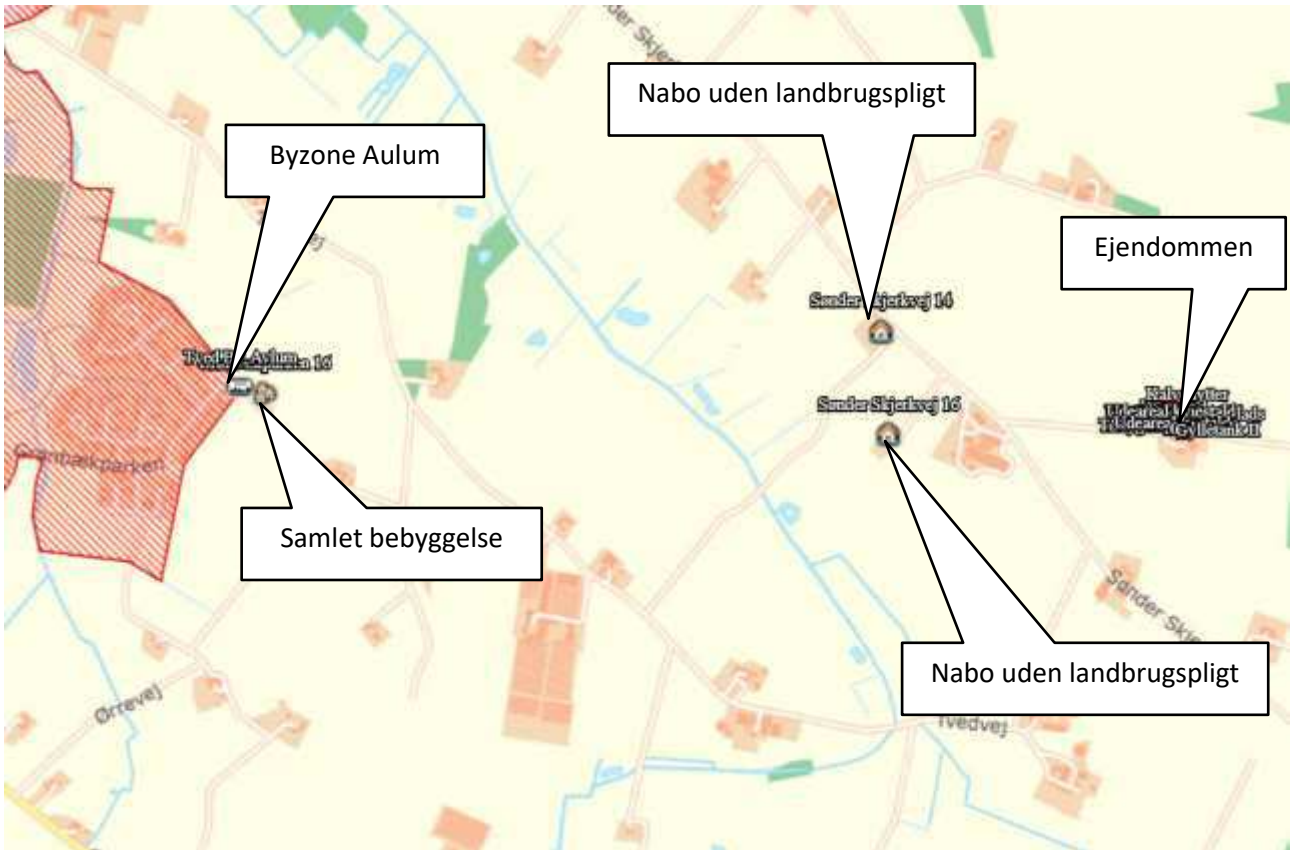
### **Vurdering**

Det vurderes hermed, at husdyrgødningsbekendtgørelsens generelle krav til håndtering og opbevaring af husdyrgødning, er tilstrækkelig til beskyttelse af omgivelserne.

## **Beliggenhed**

### **Planforhold**

Ejendommen er beliggende i det åbne land. Nærmeste nabo uden landbrugspligt er Sønder Skjerkvej 16, som ligger 640 m vest for anlægget. Den nærmeste samlede bebyggelse er Aulum beliggende 2 km vest for anlægget. Nærmeste by er Aulum, som ligger 2,1 km vest for ejendommen. Alle afstande er vægtet gennemsnit.



Figur 5. Ejendommens placering

### Landskab

Husdyrbrugets beliggenhed i forhold til udpegninger og fredninger er blevet gennemgået.

Zonestatus: Husdyrbruget er placeret i landzone.

Lokalplan: Der er ikke udarbejdet lokalplan for landzoneområdet

Slet de punkter som ikke er relevante på to nedenstående lister.

Udpegninger:	Husdyrbruget ligger:	
	Indenfor	Udenfor
Særlig værdifuldt landbrugsområde	x	
Skovrejsningsområde		x
Lavbundsområde		x
Naturbeskyttelsesområde		x
Økologiske forbindelser / spredningskorridorer		x
Kulturhistoriske bevaringsværdier / kulturmiljø		x
Bevaringsværdigt landskab		x
Større sammenhængende landskab		x
Område for store husdyrbrug	x	
Geologiske bevaringsværdier		x
Værdifulde geologiske områder		x
Nationale geologiske interesseområder		x

Kystnærhedszone		X
Strandbeskyttelseslinje		X
Kirkebyggelinje		X
Skovbyggelinje		X
Å beskyttelseslinje		X
Sø beskyttelseslinje		X
Beskyttede sten- og jorddiger		X
Fredede områder		X
Fortidsminde beskyttelseszone		X
Habitatområde		X
Råstofområder		X
Boringsnære beskyttelsesområder		X
Område med særlig drikkevandsinteresse		X
Nitratfølsomt indvindingsområde		X
Sprøjttemiddelfølsomme indvindingsområde		X
Jordforurening V1		X
Jordforurening V2	X	

Tabel 6. Landskabelige udpegninger

Ejendommen er beliggende indenfor *Særligt værdifuldt landbrugsområde* og *Område for store husdyrbrug*, hvor landbrug prioriteres. Der sker ikke de store bygningsmæssige ændringer med høje bygninger og ændringerne vil ikke udgøre en væsentlig påvirkning af landskabet.

Der er en registreret jordforurening i den nordligste stald – dette skyldes at der er brugt slagger i forbindelse med byggeriet. Der er ingen forureningskomponenter registreret. Placeringen ses på nedenstående figur.



Figur 6 Registeret jordforurening.

**Vurdering**

Da der ikke sker nogle større bygningsmæssige forandringer i højden og ændringerne ligger inde i den eksisterende bygningsmasse, vil ændringer ikke kunne ses i landskabet. Desuden er ejendommen godt afgrænset af læhegn og træer.

**Afstandskrav**

Afstandskravene i henhold til § 6-8 i Lbk. nr. 520 af 1. maj 2019 om husdyrbrug og anvendelse af gødning m.v. (Husdyrbrugloven) er følgende:

§ 6:

- indenfor et eksisterende eller ifølge kommuneplanens rammedel fremtidigt byzone- eller sommerhusområde
- i et område i landzone, der i lokalplan er udlagt til boligformål, blandet bolig og erhvervsformål eller til offentlige formål med henblik på beboelse, institutioner, rekreative formål og lign.,
- i en afstand mindre end 50 m fra ovennævnte områder eller
- i en afstand mindre end 50 m fra en nabobeboelse.

§ 7:

- helt eller delvist indenfor eller i en afstand mindre end 10 m fra kategori 1 og kategori 2 naturtyper (jf. Husdyrgodkendelsesbekendtgørelsens § 2 stk. 1 og 2).

§ 8:

- ikke almene vandforsyningsanlæg (25 m)
- almene vandforsyningsanlæg (50 m)
- vandløb, dræn og søer (15 m)
- offentlig vej og privat fællesvej (15 m)
- levnedsmiddelvirksomhed (25 m)
- beboelse på samme ejendom (15 m)
- naboskel (30 m)

Afstandskravene er overholdt, da anlæggets afstand til områderne er større eller lig med ovenstående krav.

**Vurdering**

Idet ejendommen ligger i stor afstand til byzone, samlet bebyggelse og nærmeste nabo uden landbrugspligt, vurderes de driftsmæssige ændringer ikke at ville medføre væsentlige gener fra ejendommen. Det vurderes heller ikke at ændringerne vil medføre væsentlige forringelser af Danmarks kulturarv eller de landskabelige forhold.



## Naturområder

### Ammoniakemission

På et husdyrbrug er det stalde og husdyrgødningslagre, der er hovedkilden til udledning af luftbåret kvælstof (ammoniakfordampning). Beregninger der er foretaget i *husdyrgodkendelse.dk*, viser at ammoniakfordampningen i ansøgt drift er 6.498,8 kg NH<sub>3</sub>-N/år.

Der er kumulation i punkt til kategori 1 natur, men det er ikke interessant, da totalbelastningen er på 0,0 kg N/ha/år.

For at kunne vurdere merdepositionen til kategori 3 natur, er produktionsarealets størrelse for 8 år siden og nudriften fastsat. Nudriften svarer til den tilladte produktion fra miljøgodkendelsen 2018 og 8-årsdriften svarer til produktionen før miljøgodkendelse i 2016.

Forudsætningerne for ammoniakemissionen i ansøgt drift er beskrevet under afsnittet "Indretning og drift".

### Internationale naturbeskyttelsesområder (Natura 2000)

Der er ca. 3,2 km fra husdyrbrugets bygninger til nærmeste internationale naturbeskyttelsesområde, som er Habitatområde Ovstrup Hede med Røjen Bæk.

**Kategori 1-natur** (*nærmere bestemte ammoniakfølsomme naturtyper beliggende inden for internationale naturbeskyttelsesområder*).

Anlægget er beliggende ca. 3,2 km nordvest for det nærmeste kategori 1 naturområde.

Der er foretaget beregninger i *husdyrgodkendelse.dk*, der viser en totaldeposition på 0,0 kg N. Kravet om maksimal total deposition er overholdt.

**Kategori 2-natur** (*nærmere bestemte ammoniakfølsomme naturtyper, der er beliggende uden for internationale naturbeskyttelsesområder*).

Anlægget er beliggende ca. 2,0 km syd for det nærmeste kategori 2 naturområde.

Der er foretaget beregninger i *husdyrgodkendelse.dk*, der viser en totaldeposition på 0,1 kg N. Kravet om maksimal total deposition på 1 kg N/ha/år er overholdt.

**Kategori 3-natur** (*ammoniakfølsomme naturtyper, herunder moser, heder og overdrev, som ikke er omfattet af ovenstående kategori 1 og 2*)

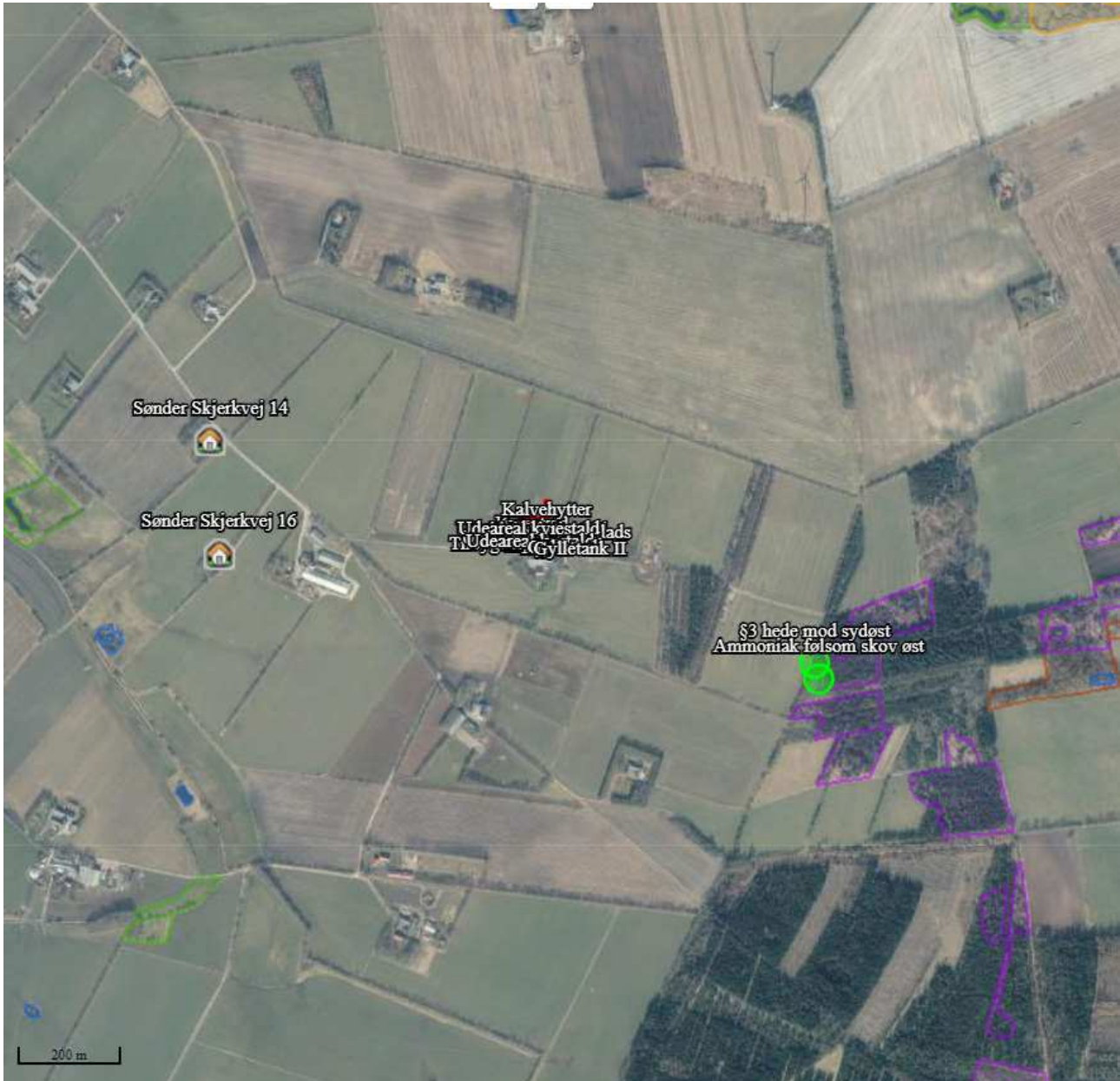
Indenfor 1.000 m fra anlægget er der heder, mose og enge, se figur 7.

Indenfor 1.000 m fra anlægget er der ammoniakfølsomme skove.

Der er foretaget beregninger i *husdyrgodkendelse.dk*, der viser at merdepositionen på de nærmest liggende naturområder ikke overstiger 1 kg N/ha/år.

### § 3 områder

Af figur 7 fremgår de områder, som indenfor en afstand af 1.000 m fra anlægget er omfattet af naturbeskyttelseslovens § 3.



Figur 7. § 3 arealer indenfor 1.000 m fra husdyrbruget.

Øversigt af naturpunkter ? i

Navn:	Kategori:	Opretter:	Kumulation:	Suhed natur:	Merdeposition (kg N/ha/år):		Totaldeposition (kg N/ha/år):
					8-års drift	Nudrift:	
§ 3 hede sydøst - skov	Kategori 3	Sagsbehandler	0	S	0,6	0,6	0,8
§ 3 hede nord - skov	Kategori 3	Sagsbehandler	0	S	0,2	0,2	0,3
Ammoniak følsom skov øst	Kategori 3	Ansøger	0	S	0,6	0,5	0,7
§3 mose syd	Kategori 3	Ansøger	0	Bn	0,0	0,0	0,1
Kategori 2 natur øst	Kategori 2	Ansøger	0	Bn	0,1	0,0	0,1
Ammoniakfølsom skov syd	Kategori 3	Ansøger	0	S	0,1	0,1	0,1
Kategori 1 Habitatnatur hede	Kategori 1	Ansøger	1	Mk	0,0	0,0	0,0
§3 hede mod nord	Kategori 3	Ansøger	0	Mk	0,2	0,1	0,2
Kategori 2 natur mod nord	Kategori 2	Ansøger	0	Mk	0,1	0,1	0,1
§3 hede mod sydøst	Kategori 3	Ansøger	0	Mk	0,5	0,4	0,6

Tabel 7. Naturberegninger

### Vurdering

På baggrund af ovenstående vurderes det samlet, at ammoniakemissionen fra husdyrbruget ikke vil medføre en væsentlig forringelse af miljøet.

### Internationalt beskyttede arter af planter og dyr – bilag IV-arter

Af EF-habitatdirektivets bilag IV fremgår en række dyre- og plantearter (herefter bilag IV-arter), som er strengt beskyttede, uanset om de forekommer indenfor et af de udpegede habitatområder eller på andre lokaliteter. På den baggrund kan der udelukkende gives tilladelse til aktiviteter, som vurderes ikke at have en negativ effekt på artens yngle- eller rasteområde.

Kommunen vurderede ved sidste miljøgodkendelse i 2018, at husdyrproduktionen ikke vil medføre en forøget påvirkning af de nævnte bilag IV- og rødlistearter eller deres levesteder og angav ikke sårbare arter i området.

Søgning på [naturdata.miljoportal.dk](http://naturdata.miljoportal.dk) viser, at der ikke er registreret Bilag IV arter ved ejendommens bygningsanlæg. Der er også undersøgt på [arter.dk](http://arter.dk), som heller ikke viste nogle fund af Bilag IV.

### National beskyttelse af arter af planter og dyr

Foruden den internationale artsbeskyttelse (bilag IV) er andre arter beskyttet af en nationalartsfredning jf. Artsfredningsbekendtgørelsen.

Søgning på [naturdata.miljoportal.dk](http://naturdata.miljoportal.dk) viser, at der ikke er registreret fredede arter i nærheden af ejendommens bygningsanlæg. Der er også søgt på [arter.dk](http://arter.dk), som viste at der ikke var registreret fredede arter i nærheden af ejendommens bygningsanlæg.

### **Biodiversitet – Den danske Rødliste**

Jf. Biodiversitetskonventionen har Danmark forpligtet sig til at standse tabet af biologisk mangfoldighed. På den danske Rødliste er arter, som er forsvundet fra Danmark eller truet af udryddelse, registreret.

Søgning på [naturdata.miljoportal.dk](http://naturdata.miljoportal.dk) viser, at der jf. Den danske Rødliste ikke er registreret truede arter i nærheden af ejendommens anlæg. Der er også søgt på [arter.dk](http://arter.dk), og her vises heller ingen registreringer af truede arter i nærheden af ejendommens bygningsanlæg.

#### **Vurdering**

Det ansøgte byggeri sker i tilknytning til de eksisterende driftsbygninger. Derudover ændres der hverken på vandhuller, fortidsminder, sten- og jorddiger eller andre potentielle levesteder for padder eller krybdyr. Der fjernes ikke gamle bygninger eller fældes store træer, som kunne udgøre levested for flagermus. Med andre ord sker der ikke fysiske ændringer i forbindelse med projektet, der kan være til skade for eventuelle bilag IV-arter. Derfor vurderes det, at driften ikke vil medføre en forøget påvirkning af eventuelle bilag IV- og rødlistearter eller deres levesteder.

#### **Vurdering**

Godkendelsen vil ikke medføre, at der ændres på vandhuller, fortidsminder, sten- og jorddiger eller andre potentielle levesteder for padder eller krybdyr. Der fjernes ikke gamle bygninger og fældes ikke store træer, der kunne være levested for flagermus. Der sker med andre ord ikke fysiske ændringer i forbindelse med projektet, der kan være til skade for bilag IV-arter. Derfor vurderes det, at driften ikke vil medføre en forøget påvirkning af de nævnte bilag IV- og rødlistearter eller deres levesteder. Det vurderes, at husdyrproduktionen kan drives på stedet under hensyntagen til internationalt og nationalt beskyttede arter af planter og dyr, og uden at påvirke den biologiske mangfoldighed negativt.

### **Lugt**

Der udledes lugt fra stalde, husdyrgødningslagre m.m. De primære kilder til lugt fra dyrehold er staldventilationsluft samt håndtering og opbevaring af husdyrgødning. Mange forhold kan influere på lugtemissionen fra stalde. Udover dyretypen og størrelsen af produktionsarealet er det f.eks. staldindretning, ventilationsystem (afksthøjde), geografisk placering, strøelse, gødningshåndtering, fodring samt hygiejne i stalden.





Der er naturlig ventilation i alle stalde.

Omrøring af gyllebeholdere foretages før udbringning på markerne primært om foråret.

Lugtemissionen er beregnet i *husdyrgodkendelse.dk* ud fra oplysningerne om det ansøgte produktionsareal. Geneafstanden er overholdt i forhold til samlet bebyggelse og byzone. Beregninger fremgår af nedenstående tabel.

Der er ikke indregnet kumulation fra andre husdyrbrug i forhold til samlet bebyggelse eller byzone.

Samlet resultat af lugtberegning ? i

Bebyggelse	Kumulation	Model	Ukorrigeret geneafstand (m)	Korrigeret geneafstand (m)	Vægtet gennemsnitsafstand (m)	Genekriterie overholdt
 Sønder Skjervej 14	0	FMK	112,4	112,4	683,3	Ja
 Sønder Skjervej 16	0	FMK	112,4	112,4	640,2	Ja
 Grønblækparken 16	0	NY	312	312	2025,8	Ja
 Tved By, Avlum	0	NY	467,3	467,3	2079,8	Ja

Tabel 8. Lugtgeneberegning.

### Vurdering

Lovens minimumskrav til afstande til nærmeste beboelser indenfor de tre typer er overholdt. Det vurderes derfor, at lugt fra staldene ikke vil give væsentlige gener for omkringboende naboer.

## Øvrige emissioner og genepåvirkninger fra husdyrbruget og det ansøgte.

### Støv

Den primære støvkilde er støv fra transport på grusveje og ved håndtering af halm/foder. Langt hovedparten af foderet består af ensilage som ikke støver.

Støvgenerne vil være meget lokale eller i staldene og nærmeste nabo er ca. 350 m fra ejendommen, så det forventes ikke at der er støvgener.

### Vurdering

Generelt vurderes det, at støvgener fra ejendommen vil være relative få og kortvarige, og at de derfor ikke vil være til væsentlig gene for omkringboende naboer.

### Fluer og skadedyr

For at bekæmpe skadedyr, som kan være til gene for selve ejendommen, foretages regelmæssig bekæmpelse af fluer, rotter og mus. Alle udendørs arealer samt områder omkring foderopbevaring holdes ryddeligt og rent.

Fluer bekæmpes ved hyppig udslusning/udmugning af gylle.

Rottebekæmpelse sker via kommunal ordning.

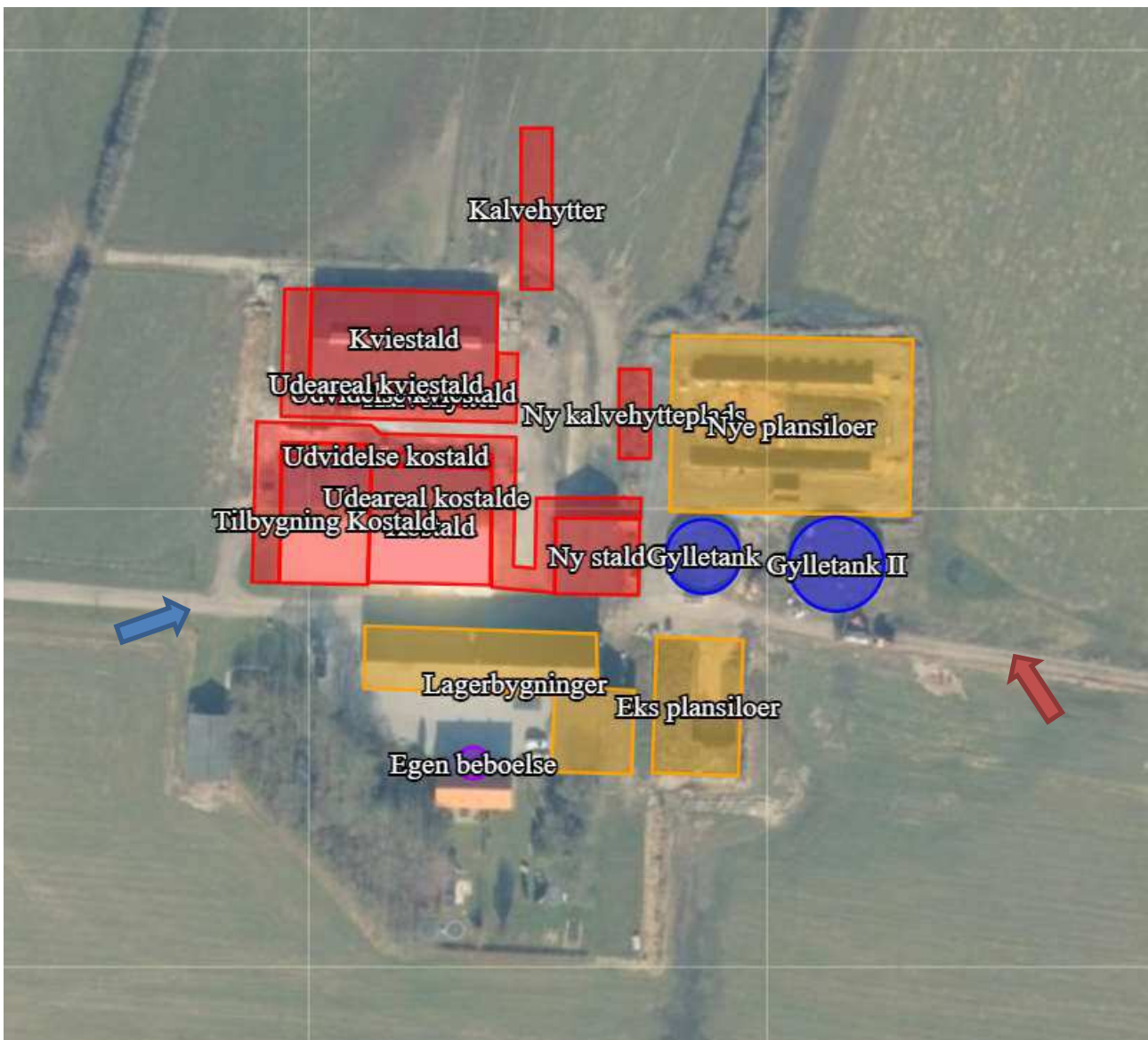
### Vurdering

Det vurderes, at det ansøgte projekt og håndteringen af forekomst af fluer og skadedyr ikke vil blive en gene for de omkringboende.

### Til- og frakørsels forhold

Til ejendommen er der en indkørsel. Derudover er der en udkørsel mod øst ud til markerne.

Der er ingen nabobeboelser i nærheden af den nuværende indkørsel.



Figur 8. Til- og frakørselsforhold

Transporter sker i forbindelse med håndtering af dyr, afhentning af mælk, udbringning af husdyrgødning, høstarbejde, levering af foder m.m. Omkring forårs- og høstarbejde vil markarbejdet betyde intensiveret trafik på og omkring anlægget i en kortere afgrænset periode. Hovedparten af de daglige transporter foregår i dagtimerne. Sæsonbetonede transporter kan dog foregå hele døgnet rundt. Afhentning af mælk og levende dyr følger mejeriet/slagteriets køreplaner og kan derfor forekomme uden for normal arbejdstid.

I nedenstående tabel er der angivet et forventet antal transporter. Én transport svarer til både en kørsel til og fra ejendommen.

Type	Antal/år, Nudrift	Antal/år, ansøgt drift	Kommentarer
Levende husdyr	26	26	
Afhentning af mælk	365	365	
Indkøbt foder	12	12	
Grovfoder	150	300	
Hjemtransport af korn	0	0	
Brændstof	12	12	
Udbringning af husdyrgødning, flydende	130	250	
Udbringning af husdyrgødning, fast	10	15	
Døde dyr	2	2	
Affald	12	12	
Dyrlæge	50	50	
<b>Samlet antal transporter</b>	<b>769</b>	<b>1044</b>	

Tabel 9. Antal transporter til og fra ejendommen.

Der forventes at ske en stigning i antal transporter årligt. Stigningen skyldes en større gødnings- og grovfoderproduktion som følge af den øgede besætning.

Transporter med afgrøder og udbringning af husdyrgødning sker i en kort afgrænset periode i forbindelse med sæsonen for gyllekørsel og høst. I højsæsonen kan det være nødvendigt med transporter i weekenden og uden for normal arbejdstid.

Mælketransporterne foregår hver dag. Andre transporter foregår normalt i dagtimerne og på hverdage. Afhentning af mælk/ levende dyr kan dog ske døgnet rundt i henhold til mejeriets/slagteriets køreplaner.

### Vurdering

Der er redegjort for til- og frakørselsforhold, samt at transporter så vidt muligt foregår i dagtimerne. Det vurderes på baggrund af ovenstående, at transporter til og fra ejendommen ikke vil medføre væsentlig negativ påvirkning af nærmiljøet.

## Rystelser

Brug af maskiner i landbruget kan i nogle tilfælde give anledning til vibrationsgener. Dette vil typisk være rystelser maskinføreren udsættes for, fremfor rystelser der giver gener for det omgivende miljø. Denne type rystelser er en arbejdsmiljøfaktor og vurderingen af dette forhold indgår i arbejdspladsvurderingen (APV) og behandles ikke nærmere her.

I forbindelse med transporten kan der muligvis være vibrationer fra køretøjerne. Dette vil dog ikke være i et omfang der overstiger, hvad der almindeligvis må forventes fra kørsler på landets veje. Der er ikke nabobeboelser beliggende umiddelbart op til veje eller indkørsler. Rystelser fra ejendommen eller transporten i forbindelse med driften af denne forventes derfor ikke at give gener for omgivelserne.

## Støj

De væsentligste støjklender på et kvægbrug er malkeanlægget, foderleverancer, foderblanding, gyllepumper, støj fra transporten, m.v.

Alle staldene er med naturlig ventilation.

Der kan være støj fra malkeanlægget, men det lægger mellem bygningerne og ca. 350 m fra nærmeste nabo og forventes derfor ikke at kunne høres andet end lokalt.

Foderblanding sker dagligt i perioden fra ca. 4 om morgenen til 11 om formiddagen. Selve foderblandingen sker ved plansiloerne.

Omrøring af gyllebeholderne sker forud for udkørsel af gylle på markerne primært om foråret.

I forbindelse med høst ensileres der i plansilo. Der vil sammenlagt blive ensileret ca. 7-10 dage pr år. I forbindelse med ensilering kan det blive nødvendigt at arbejde udenfor dagtimerne.

Transporter forekommer i forbindelse med levering af foder, gødning, brændstof og andre forbrugsstoffer. Der sker desuden transporten i forbindelse med afhentning af levende og døde dyr samt interne transporten på bedriften. Endelig er der transporten i forbindelse med udbringning af husdyrgødning samt hjemtransport af afgrøder. De fleste transporten er med husdyrgødning og afgrøder. Belastningen af antallet transporten er derfor i en afgrænset periode i forbindelse med sæsonen for gyllekørsel og høst. I højsæsonen kan det være nødvendigt med transporten i weekenden og uden for normal arbejdstid.

Andre transporten foregår normalt i dagtimerne og på hverdage. Afhentning af levende dyr og afhentning af mælk kan dog ske døgnet rundt i henhold til slagteriets/ mejeriets køreplaner.

Der er ingen naboer tæt på de indkørsler, der anvendes til driften.

## Vurdering

Husdyrbruget ligger i et landbrugsområde. Ejendommens beliggenhed i relativ lang afstand fra naboer betyder, at støj i forbindelse med produktionen vil være meget begrænset.



Det vurderes, at husdyrbruget i betragtning af typer og størrelser af produktionsanlæggene, samt afstanden fra støjkilder til omliggende beboelse, ikke kan forventes at ville frembringe støj, som kan medføre gener i omgivelserne.

## **Forurenings- og genebegrænsende foranstaltninger**

### **(Alternativt lav beredskabsplan og henvis til den)**

For at minimere risikoen for nedsivning af stoffer til grundvandet samt beskyttelse af det omgivende miljø, er der redegjort for procedure for håndtering af gylle, kemikalier og olie ved uheld på husdyrbruget.

#### Redegørelse for mulige uheld:

Umiddelbare risici for uheld i forbindelse med driften, der kan medføre en øget forurening, vil være: brand, uheld med eller ved gyllebeholderne, herunder f.eks. beskadigelse af gyllebeholderne ved strejfen eller påkørsel, eller på anden måde ved lækage eller overløb, der vil medføre udsivning af gylle. Eller spild af olie. Kontrol med gødningsmængder, gødningsanvendelse, antal dyr etc. udføres efter gældende lovkrav (gødningsregnskab og husdyrindberetning) og kontrolleres af Landbrugsstyrelsen. Anvendelse og udarbejdelse af mark-/gødningsplaner er et af hovedpunkterne i BAT-kravene. Det opfyldes til fulde. Det er et styringsredskab der sikrer, at afgrøderne gødes efter behov, at gødning tilføres markerne, når vejret tillader det, så næringsstofudledningen til det omgivende miljø minimeres.

#### Minimering af risiko for uheld

Hvis der sker spild af olie under påfyldning, eller hvis det der sker, ikke umiddelbart kan fjernes ved afgravning eller ved brug af sugemateriale (savsmuld eller grus), vil både Alarmcentral (tlf. 112) og Miljøvagt blive kontaktet. Hvis der er mistanke om, at olie eventuelt kan sive ud af tanken, vil tanken blive tømt for olie. Hvis det drejer sig om en mængde, som ejer ikke selv har mulighed for at fjerne, vil enten brandvæsenet eller en slamsuger, der må tage imod olieaffald, blive kontaktet, så tanken kan blive tømt. Hvis der er sket spild, der ikke kan fjernes, vil både Miljøvagten og Alarmcentralen (tlf. 112) blive kontaktet.

Der er ingen kemikalier på ejendommen, da ejendommen drives økologisk.

Gyllebeholderne er underlagt 10-års kontrol, hvor en kontrollant kontrollerer beholderens tæthed og kabler over og under terræn. Derudover er gyllebeholderne placeret sådan, at den er under dagligt opsyn for eventuelle revner, rust på synlige kabler, gylleudsivninger og andet. Ved påkørsel eller strejfen af gyllebeholderne med maskiner eller andet vil eventuelle revner blive tilset med det samme og udbedret straks. Hvis revnen ikke kan udbedres ved egen hjælp, vil beholderproducenten blive kontaktet om assistance.

Gylletankene tømmes med selvlæssende gyllevogne påmonteret sugeskran.

#### Minimering af gene og forurening ved uheld

Hvis gyllebeholderen skulle springe, vil alarmcentralen på tlf.: 112 blive kontaktet øjeblikkeligt.

Ved driftsuheld, hvor der er sket, eller hvor der er fare for at ske en større forurening af omgivelserne, vil alarmcentralen straks blive kontaktet på tlf.: 112.

I tilfælde af lækage på gyllebeholderen vil der ikke ske en afstrømning mod syd-sydvest. Det nærmeste vandløb er ca. 750 m fra gylletankene. Det er urealistisk, at gyllen kan løbe så langt og der er god tid til at stoppe og opsamle gyllen.

Ejeren har udarbejdet en beredskabsplan.

### **Vurdering**

Det vurderes, at der er taget tilstrækkelige forholdsregler i tilfælde af et uheld, ved at der er en procedure for, hvad der skal gøres i tilfælde af et uheld, og hvad der skal gøres for at minimere risikoen for uheld.

### **Egenkontrol**

- Der etableres flydelag på gylletankene for at minimere ammoniak emission, flydelaget kontrolleres månedligt og der føres logbog over kontrollen, så der er fokus på at flydelaget lever op til kravene.
- Tæthed af overjordisk del og kabler på gyllebeholdere efterses årligt for intakt beskyttelse og eventuelle brud. Ved skader kontaktes leverandør.
- Der er konstant flydelag på gyllen, og efter omrøring/udkørsel kontrolleres det, at der er etableret flydelag senest efter 14 dage, forudsat der er gylle i tanken,
- Der udføres 10-årig beholderkontrol, hvilket betyder, at tanken hvert 5./10. år bliver kontrolleret af autoriseret kontrollant for, om tanken opfylder krav til holdbarhed, tæthed og styrke.
- Der overvåges ved gyllepumpning.
- Der føres logbog over gylletanke.
- Evt. lækager på vandrør identificeres og repareres hurtigst muligt.
- Mælkekøleanlægget kontrolleres en gang om året af et autoriseret kølefirma, hvorved eventuelle finindstillinger foretages, dette kan give store energibesparelser,
- I bedriftens driftsregnskab registreres forbrug af vand, energi, indkøbt foder m.m.
- Kontrol med gødningsmængder, gødningsanvendelse, antal dyr etc. udføres efter gældende lovkrav (gødningsregnskab og husdyrindberetning) og kontrolleres af Landbrugsstyrelsen. Anvendelse og udarbejdelse af mark-/gødningsplaner er et af hovedpunkterne i BAT-kravene. Det opfyldes til fulde. Det er et styringsredskab, der sikrer, at afgrøderne gødes efter behov, og at gødning tilføres markerne, når vejret tillader det, så næringsstofudledningen til det omgivende miljø minimeres.

### **Vurdering**

Med ovenstående er der redegjort for, at der er fokus på management og egenkontrol på ejendommen.

Ved at registrere og iagttage daglige rutiner og forbrug kan eventuelle uhensigtsmæssige forhold identificeres og afhjælpes.

Det vurderes samlet set, at driften af husdyrbruget på adressen inkl. egenkontrol og management lever op til lovens krav. Driften af husdyrbruget forventes derfor samlet set ikke at medføre en væsentlig negativ virkning på miljøet

## **Væsentlige virkninger fra reststoffer, affaldsproduktionen, samt ved brugen af naturressourcer.**

### **Grundvand**

Husdyrbruget ligger ikke indenfor særlig drikkevandsinteresse, boringsnære beskyttelsesområder, nitratfølsomt indvindingsområde eller sprøjtemiddelfølsomme indvindingsområde.

Der er to borer på husdyrbruget, DGU nr. 74.533 og DGU nr. 74.847. Begge ligger ca. 150 m øst for ejendommen

Spildevandsledningerne, herunder tagvand, overfladevand og sanitært spildevand er adskilt fra hinanden efter gældende regler for at undgå en forurening af overflade- og grundvand.

#### **Vurdering**

De generelle regler for opbevaring af husdyrgødning og indretning af stalde sikrer, at der er minimal risiko for, at der sker udslip fra gødningsopbevaringslagre og stalde, som kunne give anledning til forurening af grundvandet. Desuden er der særlige regler for udnyttelse og udbringning af husdyrgødning, der sikrer en minimal udvaskning af næringsstoffer til grundvandet.

Ud fra ovenstående vurderes det, at den påtænkte driftsændring ikke vil have indvirkning på grundvandet.

### **Jordforurening**

Et areal betegnes som kortlagt på vidensniveau V1 (måske forurenede), hvis der er tilvejebragt en faktisk viden om aktiviteter på arealet eller aktiviteter på andre arealer, der kan have været kilde til jordforurening på arealet.

Betegnes et areal som kortlagt på vidensniveau V2, er der tilvejebragt et dokumentationsgrundlag, der peger hen på, at jordforureningen er af en sådan art og koncentration, at forureningen kan have skadelig virkning på mennesker og miljø. Områdeklassifikationen omfatter arealer, der i henhold til Jordforureningsloven kan betegnes som lettere forurenede områder.

Som beskrevet på side 13 er der en jordforurening V2 på ejendommen.

#### **Vurdering**

Det vurderes ikke, at den påtænkte driftsændring vil have indvirkning på grundvandet.

## **Reststoffer (olie, rengøringsmidler, kemikalier, medicin m.m.)**

### *Olie*

På ejendommen anvendes der olie i form af diesel- og smøreolie. Dieselolie anvendes til landbrugsmaskinerne i forbindelse med markarbejdet. Dieselolien opbevares i maskinhuset i en overjordiske tanke på 1.800 liter. Tanken er placeret på fast bund uden afløb.

Traktorer får eftersyn på værksted og der er således ikke nævneværdige mængder af spildolie og oliefiltere.

### *Kemikalier og pesticider*

Der anvendes ikke kemikalier på ejendommen, da den drives økologisk.

### *Artikel 3 stoffer*

Udover dieselolie, rengørings- og desinfektionsmidler benyttes der også hydratkalk og spraydåser på ejendommen. Stofferne opbevares efter leverandørens forskrifter, emballage og eventuelle rester bortskaffes kommunens affaldsregulativ.

Af ætsende stoffer kan nævnes rengøringsmidler.

Der er brandfarlige og eksplosive stoffer i form af dieselolie.

### *Medicin*

Der opbevares ikke medicin på ejendommen. Dyrlægen behandler dyr efter behov.

### **Vurdering**

Det vurderes, at reststoffer opbevares og håndteres miljømæssigt forsvarligt på ejendommen.

## **Affald**

Husdyrbruget er omfattet af kommunens til enhver tid gældende Regulativ for Erhvervsaffald, og er dermed forpligtet til at kildesortere og bortskaffe alt erhvervsaffald i henhold til denne og den til enhver tid gældende Affaldsbekendtgørelse.

I den daglige drift vil der være en række affaldsprodukter til bortskaffelse via kommunale ordninger og modtagestationer. Affaldet opbevares og bortskaffes i overensstemmelse med affaldsregulativerne for Herning Kommune, og det kildesorteres i fraktioner efter gældende affaldsregler.

### *Fast affald:*

Generelt er affaldsmængden minimal på ejendommen, og det har ikke været muligt at angive et estimat for mængden. Affaldet sorteres efter gældende regler. Der anvendes containere fra godkendte renovationsfirmaer, der tømmer efter behov.

Ikke forbrændingseget affald (f.eks. eternit, glaserede fliser og tegl, imprægneret træ o.l.); Normalt forefindes der ikke "ikke forbrændingseget affald" på ejendommen, men i tilfælde af den type affald opstår, så bortskaffes det til kommunal genbrugsplads. Eventuelt jernaffald bortskaffes til skrothandler.

### *Farligt og klinisk risikoaffald*

Farligt affald som f.eks. lysstofrør, el-sparepærer, oliefiltre, batterier eller spraydåser indsamles. Brugte batterier tages ofte med retur af leverandør. Andet leveres til kommunal modtagestation eller godkendt modtager.

### *Olie- og kemikalieaffald:*

Traktorer har eftersyn på værksted og derfor er der næsten ingen spildolie eller oliefiltre på ejendommen.

Der anvendes rengøringsmidler på ejendommen, der bruges op i driften og dermed ikke rester.

Der er ikke pesticidrester, da ejendommen drives økologisk.

### **Døde dyr**

Døde dyr opbevares overdækket af et kadaverdækket på spalteareal mellem gylletankene.

Placeringen af afhentningsstedet ligger ugeneret i forhold til nabobeboelser og forbipasserende. Døde dyr tilmeldes til afhentning af DAKA senest 24 timer efter dødsfaldet er konstateret.

### **Vand**

Vandforbruget på denne bedrift anvendes primært til drikkevand og markvanding. Ved fuld udnyttelse af staldanlægget vil vandforbruget stige, som følge af flere dyr. Der anvendes vand fra Feldborg vandværk.

Evt. lækager identificeres, stoppes og repareres hurtigst muligt.

### **Energi**

På ejendommen anvendes der energi i form af el og dieselolie.

Energiforbruget anvendes hovedsagligt til malkning, gyllepumpning, belysning, foderfremstilling og udfodring.

Af energibesparende teknikker kan nævnes lavenergipærer/LED pærer.

Udendørs belysning har bevægelsescensor.

Der er naturlig ventilation i staldene, hvorfor der ikke er et energiforbrug til ventilatorer.

## BAT (ammoniak)

(med henblik på reduktion af ammoniak)

Projektets BAT-emissionsniveau er beregnet i *husdyrgodkendelse.dk*. BAT-emissionskravet er overholdt.

Samlet BAT beregning  			
	Stalde	Lagre	Total
Samlet BAT krav (kg NH <sub>3</sub> -N /år)	6250	248	6498
Faktisk emission (kg NH <sub>3</sub> -N /år)	6250	248	6498
Forskel (kg NH <sub>3</sub> -N /år)	-	-	0
Vejledende BAT Overholdt?	-	-	Ja

**Tabel 10. BAT-beregning**

BAT-niveauet er fastsat som eksisterende og nyt stald niveau, som det ses nedenfor.

Staldnavn	Navn på dyretype og staldsystem eller flexgruppe	Forudsætning for BAT-beregning
Kostald	Malkekøer, kvier og stude. Sengestald med fast gulv	Nyt (inkl. renoveret) staldafsnit
Kostald	Malkekøer, kvier og stude. Sengestald med fast gulv	Eksisterende staldafsnit, BAT-krav fastsat i tidligere afgørelse
Kostald	Malkekøer, kvier og stude. Sengestald med fast gulv	Nyt (inkl. renoveret) staldafsnit
Kviestald	Malkekøer, kvier og stude. Sengestald med fast gulv	Nyt (inkl. renoveret) staldafsnit
Tilbygning Kostald	Malkekøer, kvier og stude. Sengestald med fast gulv	Nyt (inkl. renoveret) staldafsnit
Ny stald	Alle kvæg; Dybstrøelse <sup>a</sup>	Nyt (inkl. renoveret) staldafsnit
Udvidelse kviestald	Malkekøer, kvier og stude. Sengestald med fast gulv	Nyt (inkl. renoveret) staldafsnit
Udvidelse kostald	Malkekøer, kvier og stude. Sengestald med fast gulv	Nyt (inkl. renoveret) staldafsnit
Ny kalvehytteplads	Kalve, (under 6 mdr.). Dybstrøelse	Nyt (inkl. renoveret) staldafsnit
Kalvehytter	Kalve, (under 6 mdr.). Dybstrøelse	Nyt (inkl. renoveret) staldafsnit
Udeareal kviestald	Malkekøer, kvier og stude. Sengestald med fast gulv	Nyt (inkl. renoveret) staldafsnit
Udeareal kostalde	Malkekøer, kvier og stude. Sengestald med fast gulv	Nyt (inkl. renoveret) staldafsnit

**Tabel 11. Forudsætninger for BAT-beregning**

Der er ikke foretaget en vurdering af fravalg, da BAT-emissionskravet er overholdt.

## Eventuelle grænseoverskridende virkninger

(Kun relevant i få tilfælde, i så fald skal MST kontaktes)

Ifølge IE-direktivet har et anlæg grænseoverskridende virkning, hvis anlægget kan få en betydelig negativ indvirkning på miljøet i en anden EU-medlemsstat.

Ikke relevant i dette projekt.