

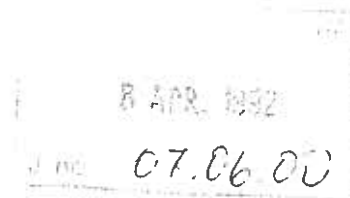


RIBE AMT

TEKNISK FORVALTNING
J. nr. 8-76-1-551-1-91
Den - 7 APR. 1992

Billund kommune
Teknisk forvaltning
Rådhuscentret
7190 Billund

KOPI



arkiv

MILJØGODKENDELSE

AF

genbrugsplads og komposteringsanlæg



Miljøgodkendelse af genbrugsplads og komposteringsanlæg.

Ribe Amt godkender hermed genbrugsplads og komposteringsanlæg. Godkendelsen er meddelt efter miljøbeskyttelseslovens § 33.

Anlægget ligger på Industriparken 10, Billund, matr.nr. 6 a, Plovslund By, Grene sogn. Virksomhedens placering fremgår af bilag 1.

Indhold i godkendelsen:

1. Baggrund for sagen.
2. Godkendelsens omfang og forudsætninger.
3. Planlægningsmæssige forudsætninger.
4. Miljømæssig beskrivelse og begrundelse for afgørelsen.
5. Vilkår.
6. Godkendelsens varighed.
7. Klagevejledning.
9. Offentliggørelse.

1. Baggrund for sagen.

Amtet modtog den 13. december 1991 Deres ansøgning af 12. december 1991.

Anlægget er godkendelsespligtig efter miljøbeskyttelseslovens liste, punkt K 2.

2. Godkendelsens omfang og forudsætninger.

Godkendelsen omfatter en genbrugsplads og et anlæg til kompostering af have- og parkaffald.

Endvidere vil der blive indrettet en modtageplads for olie- og kemikalieaffald. Der modtages ikke dagrenovationslignende affald.

3. Planlægningsmæssige forudsætninger.

Anlægget er beliggende i landzone, som er udlagt som jordbrugsområde.

Området vil i en kommende lokalplan fra Billund kommune blive udlagt som erhvervsområde.

4. Miljømæssig beskrivelse og begrundelse for afgørelsen.

4.1. Drift og indretning:

Genbrugspladsen vil blive befæstet med asfalt.

Anlægget vil bestå af en genbrugsplads og et anlæg til kompostering af have- og parkaffald. Genbrugspladsen bliver indrettet med et antal containere til sortering af affald og genanvendelige materialer:

- a) Pap.
- b) Papir.
- c) Plastfolie.
- d) Hård plast.
- e) Glas/flasker.
- f) Rent bygningsaffald.
- g) Storskrald.
- h) Brændbart affald.
- i) Jern og skrot.

Det påtænkes at bruge ladcontainere i størrelsen 16 eller 22 m².

På genbrugspladsen vil der endvidere blive indrettet modtageplads for olie- og kemikalieaffald.

Der anvendes en aflåselig miljøcontainer med trådgitter i fronten og det nødvendige sikkerhedsudstyr.

I første omgang benyttes kun en del af arealet som vist i bilag 2 til kompostering (etape 1). Denne del vil blive asfalteret.

Før inddragning af nye områder til kompostering skal disse ligeledes asfalteres.

Til flisning af have- og parkaffaldet anvendes en sønderdelingsmaskine af fabrikatet Tim, type SD 1.000.

Åbningstiderne forventes at være følgende:

Mandag-fredag	kl. 09.00-12.00 og kl. 16.00-18.00
Lørdag	kl. 09.00-14.00
Søn- og helligdage	Lukket

4.2. Støj:

De vejledende grænseværdier for støj er i landzone 55 dB(A) ved boligens opholdsarealer.

Beregninger viser, at sønderdeleren bevirker et støjniveau på 75 dB(A) i virksomhedens skel og 60 dB(A) ved nærmeste nabo mod syd.

Driftstiden indskrænkes derfor til 2 dage om året for sønderdeleren.

Efter udarbejdelse af lokalplan, der udlægger området til erhvervsformål, er de vejledende støjgrænser 60 dB(A) i selve erhvervsområdet.

En overskridelse på 15 dB(A) i forhold til vejledende støjgrænser er uacceptabelt - uagtet at overskridelsen kun finder sted to dage om året. Amtet finder derfor, at Billund kommune bør søge at nedbringe dette støjniveau.

Der kræves derfor i første omgang en støjdæmpning på ned til 70 dB(A) i skel. Såfremt der opføres virksomheder eller andet på naboarealer, kan tilsynsmyndigheden kræve støjdæmpning ned til vejledende støjgrænser for området.

Andre støjkilder er til- og frakørsel af lastbiler, når containere skal tømmes, samt almindelig kørsel med personbiler.

4.3. Luft:

Ved modtagelse af olie- og kemikalieaffald pakkes affaldet omgående i tønder. Der forventes derfor ikke at opstå lugtgener ved modtagelse af dette affald.

I tørre perioder vil det yderste lag af komposten blive tørt. Det kan give støvgener ved håndteringen. Støvgenerne vil blive imødegået ved vanding af milerne.

Kørsel på pladsen vil også kunne give støvgener.

4.4. Affald:

Affaldet og de genanvendelige materialer afhændes til forskellige aftagere. Aftagerne af de forskellige fraktioner ses af nedenstående tabel:

Fraktion	Modtageplads	Tømningshyppighed
Pap	Assersbølgård	1 x ugentligt
Papir	Assersbølgård	1 x ugentligt
Plastfolie	Makir, Herning eller Kolding	1 x 14. dag
Hård plast	Affaldsregion Nord, Vojens	1 x 14. dag
Glas/flasker	Ribe Flaskecentral	1 x ugentligt
Rent bygningsaffald	Grindsted Losseplads	1 x 14. dag
Storskrald	Grindsted Losseplads	1 x ugentligt
Brændbart affald	Vejen Kraftvarmeværk	1 x ugentligt
Jern og skrot	Produkthandler	1 x ugentligt

Det miljøfarlige affald vil blive pakket i tromler og deklareret efter gældende regler på området. Affaldet afhændes til den fælleskommunale Modtagestation for olie- og kemikalieaffald i Esbjerg.

4.5. Spildevand:

Der er endnu ikke klarhed over mængden og sammensætningen af perkolatet fra komposteringspladser. Der er ofte små mængder perkolat ved madraskompostering, hvorimod der kan dannes større mængder ved milekompostering.

Man hindrer derfor eventuel forurening af grundvand enten ved at etablere afløb fra pladsen til rensning på renseanlæg eller ved at etablere opsamlingsstanke for afløbsvand, således at det kan bruges til vanding af milerne.

5. Vilkår.

Godkendelsen meddeles på følgende vilkår:

5.1. Drift og indretning:

1. at pladsens åbningstid ligger inden for tidsrummet mandag-søndag kl. 07.00-18.00,
2. at hele arealet asfalteres. I første omgang asfalteres dog kun etape 1 af komposteringsarealet. Før det resterende komposteringsareal må benyttes, skal dette dog ligeledes asfalteres,
3. at pladsen er indhegnet og forsynet med aflåselige låge,
4. at pladsen er bemanded i åbningstiden,
5. at pladsens mandskab uddannes i håndtering og opsortering af specielt olie- og kemikalieaffald samt i fornødent omfang deltager i efteruddannelseskurser m.v.,
6. at specialcontaineren til olie- og kemikalieaffald er forsynet med en svær dirkefri lås,
7. at anlægget kun modtager affaldstyper som anført i afsnit 4,
8. at sønderknuseren kun anvendes på hverdage og højst 2 dage om året 8 timer pr. dag,
9. at sønderdeleren placeres, så der er minimum 60 meter til skel,
10. at miler og oplag af grene m.v. til nedknusning så vidt muligt placeres, så de afskærmer sønderdeleren mod det vestlige, nordlige og sydlige skel,

5.2 Støj:

11. at virksomhedens samlede støjniveau, angivet som det ækvivalente, korrigerede støjniveau i dB(A) ikke overstiger 55 dB(A) ved enkeltboliger i området. Støjniveauet skal måles ved boligernes opholdsarealer med en midlingstid på 8 timer.

Op til 2 dage om året kan der dog tillades et støjniveau på 60 dB(A) ved nærmeste bolig syd for pladsen.

Ved udlægning af området til erhvervsområde må støjbidraget fra pladsen i intet punkt uden for virksomhedens grund overstige 60 dB(A). Dog kan der op til to dage om året tillades et støjniveau på op til 70 dB(A) i selve erhvervsområdet.

Dette ændrer dog ikke ovenstående krav om overholdelse af 55 dB(A) ved enkelt boliger, både i og uden for erhvervsområdet.

Såfremt der opføres virksomheder eller anden bebyggelse på naboarealer, kan tilsynsmyndigheden kræve yderligere støjdemping ned til vejledende støjgrænser,

12. at tilsynsmyndigheden kan forlange, at der udføres støjmålinger/-beregninger på anlægget.

Målingerne/beregningerne skal udføres efter miljøstyrelsens gældende vejledning.

Et eksemplar af målerapporten skal tilsendes tilsynsmyndigheden senest 1 måned efter, at målingen er udført.

Målingerne skal udføres af et uvildigt laboratorium, der er omfattet af miljøstyrelsens godkendelsesordning for støjmålinger. Alternativt kan støjberegninger i følge Nordisk Beregningsmodel for industristøj benyttes,

5.3 Luft:

13. at hverken genbrugsplads eller komposteringsanlæg giver anledning til lugt- eller støvgener i omgivelserne, som tilsynsmyndigheden skønner er væsentlige,

5.4 Affald:

14. at der ved skiltning gøres opmærksom på, at olie- og kemikalieaffald skal afleveres direkte til personalet på pladsen.

Gift opbevares i aflåst skab.

Medicinaffald skal henvises til aflevering på apotek.

Olie- og kemikalieaffald skal af pladsmanden omgående pakkes ned i tønder inddelt efter Kommunekemi's gruppering. Disse skal afhentes jævnlige, således at udendørs opbevaring af de fyldte tønder undgås,

15. at de modtagne produkter bortskaffes som anført i afsnit 4,

5.5 Jord:

16. at gulvbelægningen i containeren til olie- og kemikalieaffald er tæt og forsynet med en kant.

Gulvafløbet skal lede til en opsamlingsbeholder med en minimums kapacitet på 200 liter.

Beholderen skal selv ved mindre spild tømmes omgående, så opsamlingskapaciteten hele tiden er 200 liter.

Ved containeren skal der forefindes en sæk med mindst $\frac{1}{2}$ m³ sand eller lignende materiale til opsamling af eventuel spild både i og uden for containeren.

Endvidere skal der forefindes pakkemateriale til sikring af glasemballage ved pakning.

5.6 Spildevand:

17. at det asfalterede areal indrettes, så al overfladevand samt perkolat fra komposteringsarealet opsamles via afløb.

18. at bortskaffelse af overfladevandet og perkolatet enten sker via udsprøjtning på miler eller ledes til renselanlæg.

7. Godkendelsens varighed.

Godkendelsen bortfalder, hvis den ikke er udnyttet inden 2 år fra godkendelsens dato, eller hvis forudsætningerne i afsnit 2 ikke er opfyldt.

8. Klagevejledning.

Godkendelsen kan påklages til Miljøstyrelsen af de klageberettigede, der fremgår af §§ 98 og 99 i miljøbeskyttelsesloven.

Eventuel klage sendes til Ribe Amt, Sorsigvej 35, 6760 Ribe. Klagen skal være amtet i hænde senest den 6. maj 1992. Amtet sender klagen videre til Miljøstyrelsen. Såfremt afgørelsen ønskes indbragt for domstolene, skal søgsmål være anlagt inden 8. oktober 1992, eller - hvis sagen påklages - inden 6 måneder efter, at endelig afgørelse foreligger.

Bygge- og anlægsarbejder kan påbegyndes straks. Ved eventuel klage indebærer påbegyndelse af bygge- og anlægsarbejder ikke nogen indskrænkning i klagemyndighedernes ret til at ændre eller ophæve godkendelsen.

9. Offentliggørelse.

Godkendelsen vil blive annonceret i Ugeposten i Billund den 8. april 1992.

Godkendelsen er sendt til:

Miljøstyrelsen, Strandgade 29, 1401 København K.
Embedslægeinstitutionen for Ribe Amt, Amtsgården, Sorsigvej 35,
6760 Ribe.
Arbejdstilsynet, Nørregade 22, 6700 Esbjerg.
Danmarks Naturfredningsforening, Nørregade 2, 1165 København K.

Henvendelse om godkendelsen kan ske til Michael D. Pedersen,
tlf.nr. 75 42 42 00, lokal 6533.

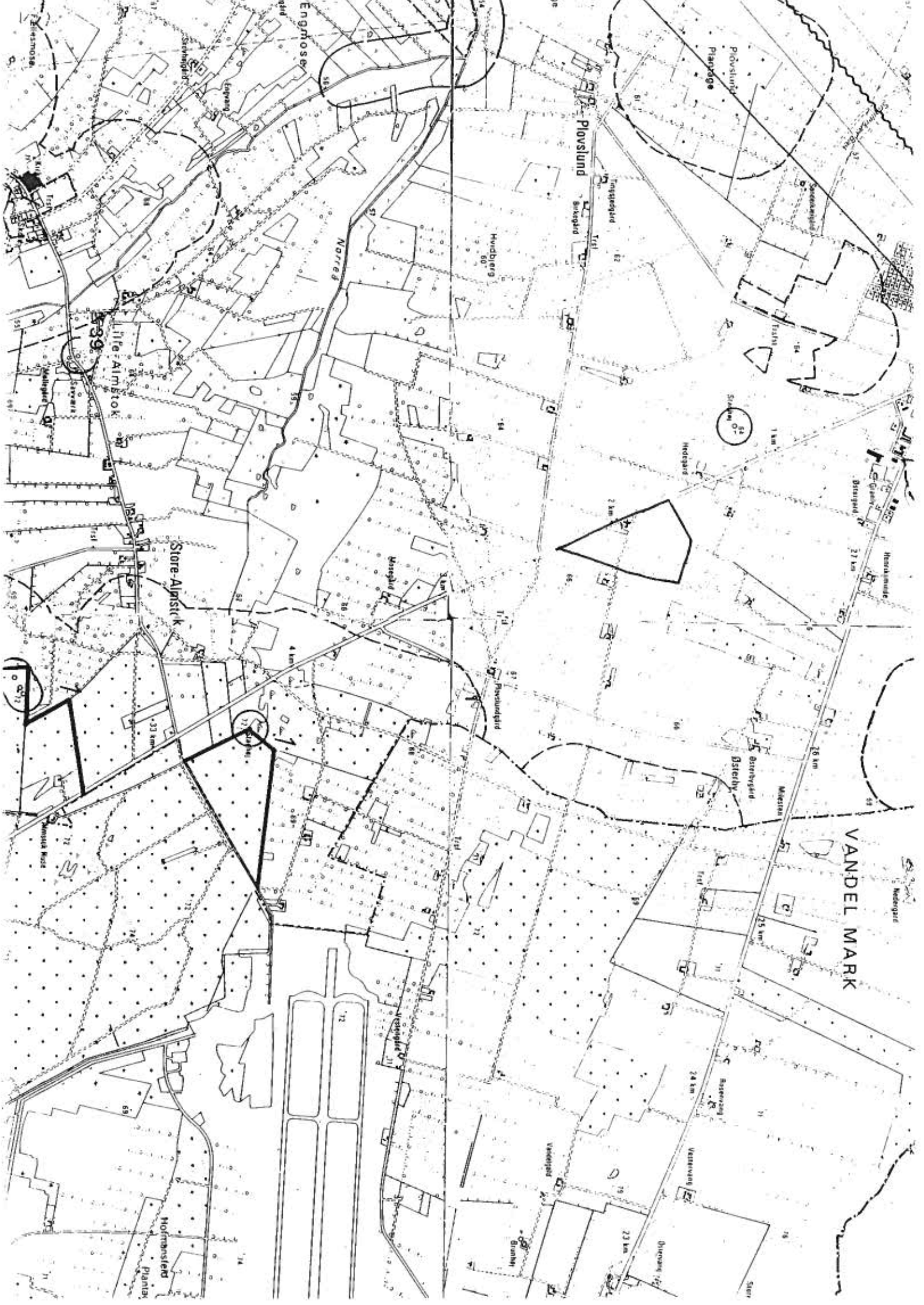


MICHAEL DELEURAN PEDERSEN
cand. scient

Bilag til godkendelsen:

Bilag 1: Oversigtskort.

Bilag 2: Indretning af pladsen.



VANDEL MARK

Store-Almstik

Engmose

Plovslund

Holmstien

Narred

Gørrebygård

Vandel Mark

Hudbjerg

Bogstrup

Almstien

Store-Almstik

Plovslund

Holmstien

Narred

Gørrebygård

Vandel Mark

Hudbjerg

Bogstrup

Almstien

