



**Ikast-Brande**  
Kommune

Sagsnummer: 09.17.19-P19-2-22



## **Miljøgodkendelse efter § 16 a, stk. 1 i *husdyrbrugloven***

**Bie's Økoproduktion Aps  
Kvægbruget  
Storgårdvej 6  
7361 Ejstrupholm**

**Afgørelsesdato: 6. februar 2023**

**Copyright**

Ortofoto (fra 2015-) og skråfoto indeholder data fra Styrelsen for Dataforsyning og Effektivisering, som frit har stillet sit materiale til rådighed. Link til vilkår: <http://sdfе.dk/om-os/lovstof/rettigheder-og-vilkaar/>

**Lovgivning**

Al lovgivning er benævnt med populærtitel. En samlet oversigt over lovgivning findes i bilag 1.

## Indhold

<b>DATABLAD</b> .....	<b>4</b>
<b>ANSØGNINGEN</b> .....	<b>5</b>
<b>HISTORIK</b> .....	<b>5</b>
<b>AFGØRELSE OM MILJØGODKENDELSE</b> .....	<b>5</b>
<b>DISPENSATIONER</b> .....	<b>6</b>
<b>VILKÅR</b> .....	<b>6</b>
<b>LOVGRUNDLAG</b> .....	<b>9</b>
<b>BIAKTIVITETER</b> .....	<b>9</b>
<b>OFFENTLIGGØRELSE OG ORIENTERING AF NABOER</b> .....	<b>10</b>
<b>GYLDIGHED</b> .....	<b>10</b>
<b>HELT ELLER DELVIST BORTFALD AF AFGØRELSEN</b> .....	<b>10</b>
<b>ANDRE GODKENDELSER, TILLADELSER OG DISPENSATIONER</b> .....	<b>10</b>
<b>MILJØKONSEKVENSRAPPORT</b> .....	<b>10</b>
<b>IKAST-BRANDE KOMMUNES VURDERING OG BEGRUNDELSE FOR DE STILLEDE VILKÅR</b> .....	<b>11</b>
PLACERING AF ANLÆG .....	11
LANDSKABELIGE, KULTURHISTORISKE OG GEOLOGISKE VÆRDIER .....	11
PÅVIRKNING AF NATUR .....	11
PÅVIRKNING AF BILAG IV-ARTER .....	12
JORD, GRUNDEVAND OG OVERFLADEVAND .....	12
LUGT .....	12
STØJ .....	12
STØV.....	13
FLUEGENER OG UHYGIEJNISKE FORHOLD .....	13
LYSPÅVIRKNING.....	13
AFFALD .....	13
OLIE- OG KEMIKALIEOPBEVARING.....	13
TRANSPORT .....	13
SPILDEVAND .....	14
HÅNDBLØDNING OG OPBEVARING AF HUSDYRGØDNING .....	14
ANVENDELSE AF BEDSTE TILGÆNGELIGE TEKNIK (BAT) .....	14
BAT –REDUKTION AF AMMONIAKEMISSION .....	14
<b>KOMMUNENS SAMLEDE VURDERING</b> .....	<b>15</b>
<b>KLAGEVEJLEDNING</b> .....	<b>15</b>
<b>INTERESSENTLISTE FOR HØRINGSPERIODE OG OFFENTLIGGØRELSE</b> .....	<b>17</b>
<b>BILAG</b> .....	<b>18</b>

# Datablad

<b>Husdyrbruget</b>		<b>Konsulent</b>	
Bedrift Cvr	37127000	Konsulent Cvr	27428843
Husdyrbrugets navn	Bie's Økoproduktion	Konsulent virksomhedsnavn	SAGRO I/S
Beliggenhedsadresse	Storgårdvej 6	Konsulentnavn	Nina Laudal Jensen
Postnummer	7361	Konsulentadresse	Majsmarken 1
By	Ejstrupholm	Konsulentpostnummer	7190
<b>Ansøger</b>		Konsulentby	Billund
Ansøgers navn	Bie's Økoproduktion ApS	Konsulenttelefon	96296637
Ansøgeradresse	Storgårdvej 6	Konsulent-email	nlj@sagro.dk
Ansøgerpostnummer	7361	<b>Ejendom</b>	
Ansøgerby	Ejstrupholm	Ejendomsnummer	7560002244
Ansøgetelefon	21675349	CHR numre	
Ansøger-email	Biesokoproduktion@gmail.com	<b>Matrikler på ejendomsnummer</b>	
<b>Ejer</b>		Matrikel: 11c - Ejstrup By, Ejstrup	
Ejers navn	I.K.I Landbrugsejendom ApS	Matrikel: 1ac - Ll. Thorlund, Ejstrup	
Ejeradresse	c/o K P Regnskab & Rådgivning Thyrasvej 6	Matrikel: 1ae - Ll. Thorlund, Ejstrup	
Ejerpostnummer	3630	Matrikel: 1g - Ll. Thorlund, Ejstrup	
Ejerby	Jægerspris	Matrikel: 2f - Ll. Thorlund, Ejstrup	
Ejertelefon		Matrikel: 2p - Ll. Thorlund, Ejstrup	
Ejer-email		Matrikel: 2t - Ll. Thorlund, Ejstrup	
		Matrikel: 2v - Ll. Thorlund, Ejstrup	
		Matrikel: 1b - St. Thorlund By, Ejstrup	
		Matrikel: 1p - St. Thorlund By, Ejstrup	
		Matrikel: 2bk - St. Thorlund By, Ejstrup	
		Matrikel: 3t - St. Thorlund By, Ejstrup	

## Ansøgningen

Ikast-Brande Kommune har den 4. februar 2022 modtaget en ansøgning om en § 16 a stk. 1 - miljøgodkendelse jævnfør *husdyrbrugloven*<sup>i</sup>, af husdyrbruget, Storgårdvej 6, 7461 Ejstrupholm.

Ansøger ønsker at udvide den økologiske produktion på ejendommen Storgårdvej 6, 7361 Ejstrupholm. Udvidelsen består i at lave et udeareal i tilknytning til eksisterende kostald, flytning af kalveplads, ny mødding og ny plansilo. Derudover ønskes vand fra ensilagepladser udsprinklet.

Ved udvidelsen øges produktionsarealet med 321 m<sup>2</sup> til i alt 3.396 m<sup>2</sup>. Dernæst bliver arealet til opbevaring af fast husdyrgødning på 107 m<sup>2</sup>, idet den nye møddingsplads er 10 m<sup>2</sup> større end den eksisterende, der nedlægges. Kapaciteten til opbevaring af flydende husdyrgødning er uændret 2 gyllebeholdere med et overfladeareal på hhv. 412 m<sup>2</sup> og 592 m<sup>2</sup>.

## Historik

### 8 års drift

For 8 år siden var den gældende produktionstilladelse en § 12 miljøgodkendelse fra 1. oktober 2008 med et tillæg fra 8. september 2010 til 355,4 DE. Det svarede til 250 køer, 31 kalve (0-3 mdr.), 21 kvier (24-26 mdr.) og 125 tyrekalve (40-50 kg).

### Nudrift

Den gældende tilladelse på ejendommen er en §16 b miljøtilladelse fra 19. juni 2020 til økologisk malkekvæg. Tilladelsen gælder et produktionsareal på 3.075 m<sup>2</sup>, og opbevaringskapacitet til fast husdyrgødning på 97 m<sup>2</sup>, samt kapacitet til opbevaring af flydende husdyrgødning i to gyllebeholdere med et overfladeareal på hhv. 412 m<sup>2</sup> og 592 m<sup>2</sup>.

## Afgørelse om miljøgodkendelse

Ikast-Brande Kommune meddeler hermed miljøgodkendelse til ejendommen beliggende på Storgårdvej 6, 7361 Ejstrupholm, med de stillede vilkår. Miljøgodkendelsen meddeles i henhold til § 16 a, stk. 1, i *husdyrbrugloven*, samt reglerne i *husdyrgodkendelsesbekendtgørelsen*<sup>ii</sup>. Ikast-Brande Kommune vurderer, at ansøger har truffet de nødvendige foranstaltninger til at forebygge og begrænse forureningen ved anvendelse af bedste tilgængelige teknik (BAT), og at husdyrbruget i øvrigt kan drives på stedet uden at påvirke omgivelserne på en måde, som er uforenelig med hensynet til omgivelserne. Det er Ikast-Brande Kommunes vurdering, at godkendelsen, med de stillede vilkår for lokalisering, indretning og drift af husdyrbruget, ikke vil medføre en væsentlig påvirkning af miljøet.

Ligeledes vurderer Ikast-Brande Kommune, at nybyggeriet er erhvervsmæssigt nødvendigt for ejendommens (fortsatte) drift som landbrugsejendom, herunder den ansøgte ensilageplads (16) på ca. 2.625 m<sup>2</sup> (75 x 35 meter), og udvidelsen (12) af den eksisterende ensilageplads med ca. 600 m<sup>2</sup> (50 x 12 meter).

Miljøgodkendelsen er baseret på de oplysninger, der er redegjort for i ansøgningsmaterialet, ansøgningssskema nr. 232159, version 3, og ansøgers miljøkonsekvensrapport revideret senest 14. oktober 2022 (se bilag 2). Godkendelsen omfatter hele husdyrbruget – det vil sige både de eksisterende og nye anlæg.

Der må ikke etableres, udvides eller ændres på husdyranlæg og gødnings- og ensilageopbevaringsanlæg før det er anmeldt og godkendt af Ikast-Brande Kommune. Således må husdyrbruget ikke uden kommunens forudgående godkendelse eller tilladelse udvide eller ændres på en måde, som kan indebære forøget forurening eller andre virkninger på miljøet. Husdyrbruget skal til enhver tid leve op til gældende regler i love og bekendtgørelser – også selvom disse regler eventuelt måtte være skærpede i forhold til denne godkendelse.

Miljøgodkendelsen, med de tilknyttede vilkår og forudsætninger, erstatter vilkår og forudsætninger for ejendommens drift, som har været stillet og forudsat i forbindelse med tidligere vurderinger af husdyrbrugets virkninger på miljøet.

## Dispensationer

Ikast-Brande Kommune meddeler sammen med afgørelsen dispensation fra afstandskravet til skel for møddingspladsen. Møddingspladsen placeres 18 meter fra naboskel mod øst (2e, St. Thorlund By, Ejstrup). Dispensationen meddeles med hjemmel i husdyrbruglovens §9 stk. 3.

## Vilkår

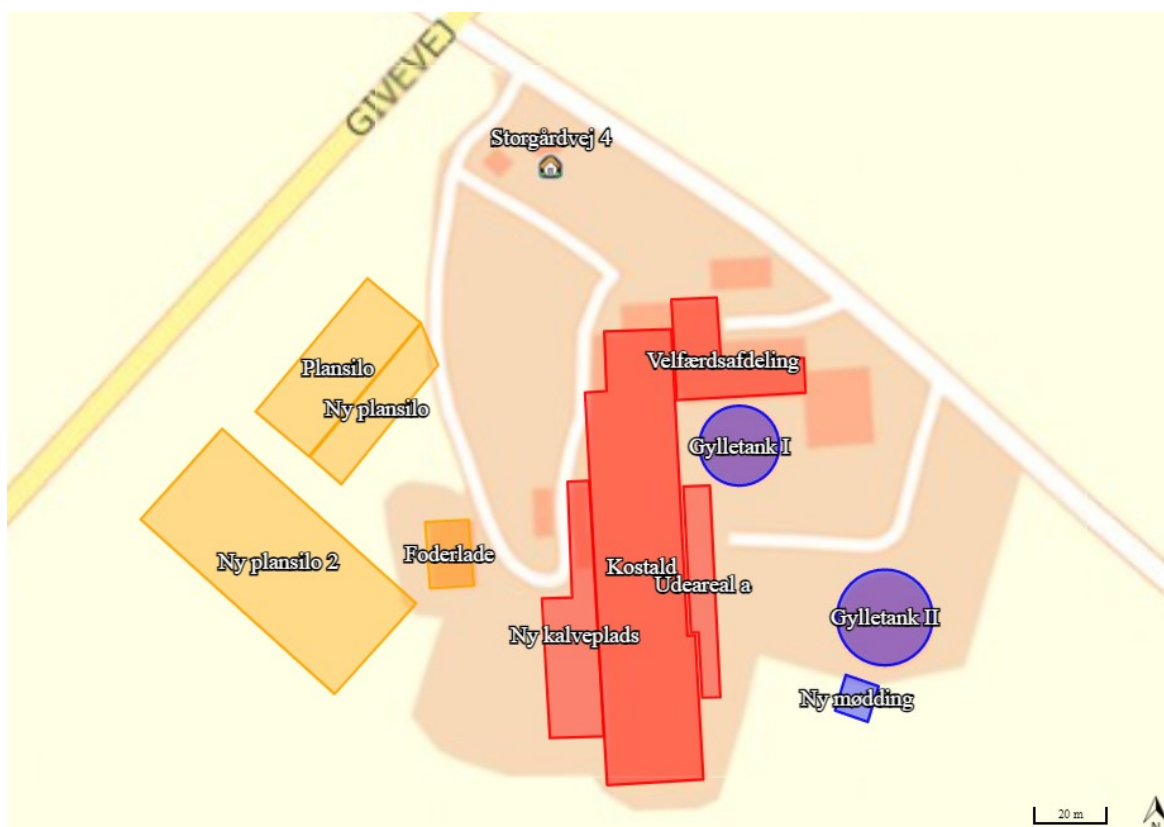
Der er stillet følgende vilkår for udnyttelsen af miljøgodkendelsen:

1. Husdyrbruget skal drives i overensstemmelse med det, der er beskrevet i ansøgningen, i miljøkonsekvensrapporten, og i miljøgodkendelsen med tilhørende bilag.

2. Produktionsareal, dyretyper, staldindretning og gødningsopbevaring m.v. skal være i overensstemmelse med oversigten og kortet nedenfor:

Stalde og produktioner					
Staldnavn	Staldstørrelse (m <sup>2</sup> )	Ventilation	Kildehøjde	Produktion	Produktionsareal (m <sup>2</sup> )
Ansøgt drift					
Velfærdsafdeling	623	Naturlig ventilation	3 m	(#483404) Flexgruppe: Alle kvæg, Heste, Får og Geder; Dybstrøelse	394
Kostald	3309	Naturlig ventilation	3 m	(#542023) Flexgruppe: Alle kvæg; Dybstrøelse	406
				(#483415) Flexgruppe: Alle kvæg; Fast drænet gulv med skraber og ajleafløb	378
				(#483412) Flexgruppe: Alle kvæg; Fast drænet gulv med skraber og ajleafløb	111
				(#483409) Flexgruppe: Alle kvæg; Sengestald med spalter (linespil)	1462
Ny kalveplads	841	Naturlig ventilation	3 m	(#483802) Kalve, (under 6 mdr.). Dybstrøelse	260
Udeareal a	417	Naturlig ventilation	3 m	(#542024) Flexgruppe: Alle kvæg; Sengestald med fast gulv	123
				(#489323) Flexgruppe: Alle kvæg; Fast drænet gulv med skraber og ajleafløb	262
<b>Sum</b>					<b>3396</b>

Opbevaringslagre			
Navn	Lagertype	Dimension	Areal (m <sup>2</sup> )
Ansøgt drift			
Gylletank I	Flydende	Højde: 4 meter, diameter: 23 meter	412
Gylletank II	Flydende	Højde: 4 meter, diameter: 28,2 meter	592
Ny mødding	Fast		107



3. Eventuelle ændringer i ejerforhold eller i hvem der er ansvarlig for husdyrbrugets drift skal meddeles til Ikast-Brande Kommune.
4. Der skal til enhver tid være et eksemplar af miljøgodkendelsen på husdyrbruget. Den ansvarlige for driften og eventuelle ansatte på husdyrbruget skal være bekendt med de stillede vilkår.
5. Husdyrbruget skal have procedurer for korrigerende handlinger ved eventuel overskridelse af generelle miljøregler, og af miljøgodkendelsens vilkår. Disse procedurer kan helt eller delvist være formuleret i en beredskabsplan – jævnfør vilkår 6 – og/eller i en drifts-logbog.

6. Der skal forefindes en til enhver tid opdateret – og dateret - beredskabsplan på husdyrbruget, som fortæller, hvornår og hvordan der skal reageres ved uheld, der kan medføre konsekvenser for det omgivende miljø. Planen skal være tilgængelig og synlig for ejendommens ansatte og andre, der arbejder på bedriften. Beredskabsplanen skal være udarbejdet senest 1. marts 2023, og indeholde en afløbsplan.

7. Såfremt der efter Ikast-Brande Kommunes vurdering opstår lugtgener, som vurderes at være væsentligt større end det, der kan forventes ifølge grundlaget for miljøvurderingen, kan Ikast-Brande Kommune meddele påbud om, at der skal udarbejdes og gennemføres et projekt med foranstaltninger, som minimerer generne.

8. Der skal på ejendommen foretages en effektiv fluebekæmpelse. Såfremt der efter Ikast-Brande Kommunes vurdering opstår væsentlige gener for omgivelserne fra opformering af fluer på husdyrbruget, kan Ikast-Brande Kommune meddele påbud om, at der skal udarbejdes og gennemføres et projekt med foranstaltninger svarende til de til enhver tid gældende retningslinjer fra Aarhus Universitet, Institut for Agroøkologi (<https://husdyrvejledning.mst.dk/media/206819/retningslinier-for-fluebekaempelse.pdf>).

Med hensyn til rotter forudsættes de bekæmpet efter de til enhver tid gældende generelle regler herfor.

9. Såfremt Ikast-Brande Kommune modtager klager over støj fra husdyrbruget med tilknyttede aktiviteter, og kommunen vurderer, at der er tale om væsentlige støjgener, skal der indsendes dokumentation for overholdelse af nedenstående støjkrav. Sådanne målinger kan dog højst forlanges foretaget en gang årligt, medmindre særlige forhold gøre sig gældende. Udgifter til støjmåling/støjeregninger afholdes af husdyrbruget.

Husdyrbrugets bidrag til det ækvivalente, korrigerede støjniveau må ikke overstige følgende værdier ved nabobeboelser:

Dag	Tidspunkt	Støjniveau
Mandag - fredag	kl. 7 - 18	55 dB(A) <sup>1</sup>
Lørdag	kl. 7 - 14	
Mandag - fredag	kl. 18 - 22	45 dB(A)
Lørdag	kl. 14 - 22	
Søndag	kl. 7 - 22	
Alle dage	kl. 22 - 7	40 dB(A)

De anførte grænseværdier for støjbidraget regnes for overholdt, hvis de ikke overskrides af en måling eller beregning, der er midlet over en periode, som afhænger af tidspunktet på døgnet således:

For dagperioden, kl. 7.00 – 18.00 alle dage, er måleperioden det mest støjbelastede tidsrum på 8 timer,

<sup>1</sup> dB(A) = Decibel(A)-skalaen som internationalt bruges i forbindelse med måling af svag lyd.



<p>for aftenperioden, kl. 18.00 – 22.00 alle dage, er måleperioden den mest støjbelastede time, og</p> <p>for natperioden, kl. 22.00 – 7.00 alle dage, er måleperioden den mest støjbelastede halve time.</p>
<p>10. Blanding af foder (i foderblande vogn) skal ske foran bygningen 'Foderlade', eller længere væk set i forhold til beboelsen på Storgårdvej 4.</p>
<p>11. Det østligste afløb ved eksisterende plansiloanlæg nummereret 10 i Figur 2 i miljøkonsekvensrapporten skal afblændes. Udsnit af figur 2 markerer det pågældende afløb.</p> 
<p>12. Mellem den nye kalvehytteplads (4) og den tilbageværende del af den eksisterende midterste plansilo (10), skal der etableres en mur.</p>
<p>13. Der skal være fald på kalvehyttepladsen, eller en vulst på pladsens nordlige og vestlige afgrænsning så overfladevand afvandes til afløb mod øst, og dermed til gyllebeholder.</p>
<p>14. Husdyrbruget skal drives økologisk, og være optaget på Fødevarestyrelsens liste over økologikontrollerede virksomheder i Danmark.</p>

## Lovgrundlag

Ansøgningen er behandlet på grundlag af de oplysninger, der er i ansøgningsskema nr. 232159, version 3, som beregnet via [www.husdyrgodkendelse.dk](http://www.husdyrgodkendelse.dk) november 2022.

Husdyrbruget er omfattet af § 16 a, stk. 1 i *husdyrbrugloven*, da der er en ammoniakemission på mere end 3.500 kg NH<sub>3</sub>-N pr. år.

Miljøgodkendelsen er udarbejdet efter *husdyrbrugloven*, hvor EU's VVM-direktiv<sup>iii</sup> og IE-direktiv<sup>iv</sup> er indarbejdet.

## Biaktiviteter

Efter det oplyste er der ikke eksisterende biaktiviteter på husdyrbruget, som er omfattet af krav om godkendelse, tilladelse m.v. efter *miljøbeskyttelsesloven*<sup>v</sup> eller regler udstedt i medfør af loven. Der er endvidere ikke i forbindelse med den aktuelle ansøgning om miljøgodkendelse søgt om sådanne biaktiviteter, der forudsætter godkendelse, tilladelse m.v. efter anden lovgivning.

## Offentliggørelse og orientering af naboer

Ansøgningen om miljøgodkendelse har været for-annonceret i 14 dage fra den 7. september 2022 på Ikast-Brande Kommunes hjemmeside, [www.ikast-brande.dk](http://www.ikast-brande.dk). Offentligheden har dermed haft mulighed for at se ansøgningen og anmode om at få tilsendt et udkast til afgørelse, jævnfør § 60 i *husdyrgodkendelsesbekendtgørelsen*.

For-annonceringen gav ikke anledning til anmodninger om at se udkastet eller bemærkninger til det ansøgte.

Ansøger, ansøgers konsulent og de, der havde anmodet om det, har haft et udkast til afgørelsen i høring fra den 13. december 2022 med 30 dages frist for kommentarer. Naboer og andre berørte blev ligeledes den 13. december 2022 orienteret om udkastet og om hvordan de kunne rekvirere udkastet til afgørelse. De fik også en frist på 30 dage til at kommentere udkastet.

Afgørelsen om miljøgodkendelse er truffet den 6. februar 2023, og blev offentliggjort på Ikast-Brande Kommunes hjemmeside <https://ikast-brande.dk/offentliggoerelser-og-hoeringer> samme dag. Afgørelsen bliver desuden lagt på Miljøstyrelsens Digitale MiljøAdministration (DMA) på hjemmesiden <https://dma.mst.dk/>.

## Gyldighed

Miljøgodkendelsen bortfalder, hvis den ikke er udnyttet inden 6 år fra denne afgørelse er meddelt. Hvis en del af miljøgodkendelsen ikke er udnyttet, bortfalder godkendelsen for denne del.

## Helt eller delvist bortfald af afgørelsen

Hvis miljøgodkendelsen efterfølgende ikke har været helt eller delvis udnyttet i 3 på hinanden følgende år, så bortfalder den del af miljøtilladelsen, der ikke har været udnyttet i de seneste 3 år. Tilladelsen er udnyttet, når mindst 25 procent af det tilladte produktionsareal udnyttes driftsmæssigt. Driftsmæssig udnyttelse er opnået, når der på det pågældende produktionsareal produceres mindst 50 procent af det mulige inden for rammerne af dyrevelfærdskrav eller andre relevante krav.

## Andre godkendelser, tilladelser og dispensationer

Ikast-Brande Kommune gør opmærksom på, at en miljøgodkendelse efter reglerne i *husdyrbrugloven* ikke fritager fra krav om tilladelse, godkendelse, dispensation m.v. efter anden lovgivning. Der skal derfor eksempelvis – i det omfang, at det er relevant i det konkrete tilfælde – søges om en separat byggetilladelse, ændring af bygningsanvendelse, nedrivningstilladelse, afledning af tagvand eller lignende hos Ikast-Brande Kommune.

## Miljøkonsekvensrapport

En ansøgning om en § 16 a-miljøgodkendelse skal indeholde en miljøkonsekvensrapport. De oplysninger, som ansøger fremlægger i miljøkonsekvensrapporten, skal være fuldstændige og af tilstrækkelig høj kvalitet, lige som ansøger skal sikre, at miljøkonsekvensrapporten er udarbejdet af en kvalificeret og kompetent ekspert.

Ansøgers konsulent har udarbejdet en miljøkonsekvensrapport (se bilag 2), som – sammen med ansøgningsskemaet fra [husdyrgodkendelse.dk](http://husdyrgodkendelse.dk) - danner grundlag for afgørelsen om miljøgodkendelsen. Miljøkonsekvensrapporten opsummerer husdyrbrugets påvirkning af miljø, landskab, naboer, natur m.m.

## **Ikast-Brande Kommunes vurdering og begrundelse for de stillede vilkår**

Vurderingerne i miljøkonsekvensrapporten og beregningerne i husdyrgodkendelse.dk danner grundlag for kommunens afgørelse og de stillede vilkår.

### **Placering af anlæg**

Ikast-Brande Kommune vurderer på baggrund af beskrivelser og vurderinger i miljøkonsekvensrapportens afsnit om "Planforhold", samt "Afstandskrav", at eksisterende og nye bygninger og de nye ensilageopbevaringsanlæg overholder de faste afstandskrav.

Møddingspladsen - det nye anlæg til opbevaring af fast husdyrgødning – placeres imidlertid 18 meter fra nabomatriklen (2e, St. Thorlund By, Ejstrup) mod øst. Ifølge husdyrbruglovens §8 stk. 1 nr. 7 er afstandskravet til naboskel for en møddingsplads 30 meter. Husdyrbruglovens §9 stk. 3 giver mulighed for at dispensere fra afstandskravet, hvis det ikke er muligt at placeres anlægget, så §8 stk. kan overholdes.

Ansøgningen om dispensation fra afstandskravet begrundes blandt andet med, at det samlede husdyrbrug er placeret klemt mellem 2 naboskel, og på et område med stor koteforskel, og at det derfor ikke er muligt at placere møddingspladsen anderledes end ansøgt. Ikast-Brande Kommunes er enig i ansøgers beskrivelse af husdyrbrugets placering. Endvidere medtager Ikast-Brande Kommune i vurderingen, at der ud over de 2 tætliggende naboskel også er vejen mod nord, som en tredje begrænsning. Samlet set er det Ikast-Brande Kommunes vurdering, at forudsætningen for at dispensere fra afstandskravet i §8 stk. 1 nr. 7 er til stede.

Møddingspladsen placeres på samme centerlinje, der går parallelt med skel, som en eksisterende gyllebeholder, der lovligt er etableret ca. 9 meter fra skel. Møddingspladsen bliver visuelt en del af de samlede opbevaringsfaciliteter til husdyrgødning. Pladsen bliver visuelt afskærmet af beplantning mod øst, gyllebeholder mod nord, og det øvrige husdyranlæg mod vest. Endelig vil pladsen - set fra syd - ikke være markant, idet den visuelt vil blive domineret af den eksisterende gyllebeholder.

Endelig er det Ikast-Brande Kommunes vurdering, at der ikke vil være risiko for forurenende afstrømning til naboskellet, hvilket er et af hovedformålene med afstandskravet til naboskel. Samlet set er det Ikast-Brande Kommunes vurdering, at møddingspladsens placering mindre end 30 meter fra naboskel ikke vil medføre risiko for at der opstår forurening eller væsentlige gener. Derfor stilles der ikke vilkår, der er baseret i pladsens placering.

Ikast-Brande Kommune vurderer endvidere, at de nye ensilagearealer, de nye udearealer, samt kalvehyttepladsen er placeret således at udvidelsen ikke vil medføre væsentlige gener for nærmeste nabo på Storgårdvej 4.

### **Landskabelige, kulturhistoriske og geologiske værdier**

Ikast-Brande Kommune vurderer på baggrund af beskrivelserne og vurderingerne i miljøkonsekvensrapportens afsnit "Landskab", at gennemførelsen af projektet – og driften af husdyrbruget i øvrigt – ikke vil medføre væsentlige landskabelige ændringer i forhold til den eksisterende tilstand.

### **Påvirkning af natur**

Ikast-Brande Kommune vurderer, på baggrund af beskrivelserne og vurderingerne i miljøkonsekvensrapportens afsnit "Naturområder" og beregninger i husdyrgodkendelse.dk, at

ansøgningen overholder alle krav i forhold til påvirkning af omkringliggende kategori 1- og 2-natur. For alle kategori 3 naturområder, bort set fra ét, medfører udvidelsen en merdeposition på mindre end 1 kg N/ha/år.

I den sydlige og den nordlige del af en mose umiddelbart nordøst for anlægget, vil der efter den ansøgte udvidelse være en beregnet merbelastning på mere end 1 kg N/ha/år. Totalbelastningen fra kvægbruget vil være 7,1 kg N/ha/år i den sydlige del, og 4,4 kg N/ha/år i den nordlige del. Baggrundsbelastningen er beregnet til 13,0 kg N/ha/år, hvilket vil resultere i en totaldeposition for mosen på 20,1 kg og 17,4 kg N/ha/år i den sydlige, hhv. nordlige del af mosen. Moser har generelt en tålegrænse i intervallet 5-30 kg N/ha/år.

Ved en besigtigelse er der ikke registreret arter, der indikerer at mosen er særlig kvælstoffølsom. Ikast-Brande Kommune vurderer derfor, at mosen har en tålegrænse der ligger i den høje ende af intervallet 5-30 kg N/ha/år. En totaldeposition på henholdsvis 20,1 og 17,4 kg N/ha/år til mosen vurderes derfor ikke at påvirke mosens tilstand. Der er derfor ikke grundlag for at stille yderligere vilkår for at beskytte de pågældende naturområder.

### **Påvirkning af bilag IV-arter**

Ikast-Brande Kommune vurderer, på baggrund af beskrivelserne og vurderingerne i miljøkonsekvensrapportens afsnit "Internationalt beskyttede arter af planter og dyr – bilag IV-arter", "National beskyttelse af arter af planter og dyr" og "Biodiversitet – Den danske Rødliste", at projektet ikke medfører ændringer, der påvirker eventuelle bilag IV-arter eller deres levesteder væsentligt.

### **Jord, grundvand og overfladevand**

Ikast-Brande Kommune vurderer, på baggrund af beskrivelserne og vurderingerne i miljøkonsekvensrapportens afsnittene "Forurenings- og genebegrænsende foranstaltninger", og "Grundvand" og "Reststoffer (olie, rengøringsmidler, kemikalier, medicin m.m.)", at projektet ikke medfører nogen væsentlig virkning på jord, grundvand og overfladevand – herunder overfladevand inden for Natura 2000-områder<sup>2</sup>.

### **Lugt**

Ikast-Brande Kommune vurderer, på baggrund af beskrivelserne og vurderingerne i miljøkonsekvensrapportens afsnit "Lugt", og beregningerne i husdyrgodkendelse.dk, at projektet overholder lugtgenekriterierne, og at projektets gennemførelse ikke vil medføre væsentlige, forøgede lugtgener fra produktionsanlægget.

Ikast-Brande Kommune stiller dog et lugt-vilkår for at kunne minimere lugtgener, hvis de viser sig at være væsentligt større end det, der kan forventes ifølge grundlaget for miljøvurderingen (vilkår 7).

### **Støj**

I miljøkonsekvensrapportens afsnit "Støj" er der redegjort for støj fra husdyrbruget. Ikast-Brande Kommune stiller vilkår i forhold til den maksimale støjledning fra husdyrbruget, herunder fra anlæg, maskiner og transport internt på husdyrbruget (ikke kørsel på offentlig vej), for at sikre, at husdyrbruget ikke giver anledning til væsentlige støjgener for de omkringboende. Vilkåret giver også mulighed for en støjmåling eller en beregning for husdyrbrugets regning, såfremt det bliver relevant (vilkår 9).

---

<sup>2</sup> Natura 2000-områder er et netværk af beskyttede naturområder i EU.

Dernæst stiller Ikast-Brande Kommune vilkår om af blanding af foder skal ske på pladsen foran Foderladen, eller længere væk i forhold til Storgårdvej 4, for at sikre naboen mod mulige støjgener (vilkår 10).

### **Støv**

I miljøkonsekvensrapportens afsnit "Støv" er der redegjort for gener fra husdyrbruget i form af støv. Ikast-Brande Kommune vurderer, at eventuel støvafgivelse fra produktionsanlægget ikke vil medføre væsentlige gener for omgivelserne, blandt andet i kraft af at størstedelen af vejen syd for Storgårdvej 4 er belagt med fliser eller beton. Ikast-Brande Kommune finder det ikke nødvendigt at stille vilkår om støv.

### **Fluegener og uhygiejniske forhold**

I miljøkonsekvensrapportens afsnit "Fluer og skadedyr" er der redegjort for skadedyrsbekæmpelse og for at tilstedeværelse af skadedyr også forebygges med god orden, og god hygiejne på husdyrbruget. Ikast-Brande Kommune stiller vilkår der sikrer, at der kan gennemføres foranstaltninger, hvis det viser sig at der er væsentlige gener for omgivelserne fra fluer på ejendommen (vilkår 8).

Rotter forudsættes bekæmpet efter de til enhver tid gældende generelle regler herfor.

### **Lyspåvirkning**

I miljøkonsekvensrapportens afsnit "Lys", er der redegjort for gener fra husdyrbruget i form af lys. Ikast-Brande Kommune vurderer, at belysning ikke vil give anledning til væsentlige problemer eller gener for omkringboende på grund af anlæggets placering og udformning samt driftsform. Ikast-Brande Kommune finder det ikke nødvendigt at stille vilkår om lys.

### **Affald**

I miljøkonsekvensrapportens afsnit "Affald" og "Døde dyr" er der redegjort for affald på husdyrbruget. Ikast-Brande Kommune vurderer, at bortskaffelse af døde dyr sker på en miljømæssig forsvarlig måde, når de til enhver tid gældende generelle regler overholdes, og at bortskaffelse af øvrigt affald sker miljømæssigt forsvarligt, når *Ikast-Brande Kommunes Regulativ*<sup>vi</sup> for erhvervsaffald efterleves. Ikast-Brande Kommune finder det derfor ikke nødvendigt at stille vilkår om affald.

### **Olie- og kemikalieopbevaring**

I miljøkonsekvensrapportens afsnit "Reststoffer" er der redegjort for olie- og kemikalieopbevaring på husdyrbruget. Ikast-Brande Kommune vurderer på den baggrund, at ansøger tager de nødvendige forholdsregler med hensyn til opbevaring af olie og kemikalier for at sikre mod forurening. Ikast-Brande Kommune finder det ikke nødvendigt at stille vilkår til dette.

### **Transport**

I miljøkonsekvensrapportens afsnit "Til- og frakørselsforhold" er der redegjort for transporter til og fra husdyrbruget. Ikast-Brande Kommune vurderer på den baggrund, at transporterne til og fra husdyrbrugets produktionsanlæg ikke vil give væsentlige gener for nabobeboelser og omgivelserne i øvrigt, når de til enhver tid gældende generelle regler overholdes. Ikast-Brande Kommune finder det ikke nødvendigt at stille vilkår i forhold til transport – vær dog opmærksom på det tidligere nævnte vilkår om støj fra interne transporter (vilkår 9).

## Spildevand

Der er i miljøkonsekvensrapportens afsnit "Afløbsforhold" redegjort for afledning af spildevand. Ikast-Brande Kommune forudsætter at anlægget til udsprinkling af restvand etableres og dimensioneres ifølge Landbrugets Byggeblade (103.09-05, revideret 20.09.2012). Dernæst forudsættes at opsamlingstanken dimensioneres, så det ved varierende og ændrede nedbørsmængder til stadighed er muligt at overholde de gældende generelle regler for udsprinkling af restvand. Ikast-Brande Kommune vurderer samlet, og med inddragelse af de seneste miljøtilsyn, at afledning af spildevand sker efter gældende regler. Den nye kalvehytteplads (4) etableres blandt andet på noget af det nuværende plansiloområde 10. Et nuværende afløb ved plansilo 10 bliver ifølge ansøgningen afblændet. Det er beskrevet som "Dette afløb proppes af" i ansøgningsmaterialet. Det gøres for at sikre, at der ikke løber overfladevand fra kalvehyttepladsen til samletanken til udsprinklingsanlægget. Der stilles vilkår om at afløbet afblændes (vilkår 11).

Kalvehyttepladsen etableres med afgrænsning til plansiloområde 10, samt til befæstet areal nord og øst for pladsen, der afvandes til samletank til udsprinklingsanlægget. For at sikre mod overfladevandsafstrømning fra kalvepladsen til samletanken via plansiloområde 10, etableres der en mur mellem kalvehyttepladsen, og plansiloområde 10. Der stilles vilkår om at muren er minimum 10 cm høj. Øst for den nordligste del af kalvehyttepladsen er der forplads til plansiloerne (10), der afvandes til opsamlingstanken til udsprinklingsanlægget. For at sikre mod afstrømning fra kalvehyttepladsens areal til opsamlingstanken, skal der enten være tilstrækkeligt fald mod øst, eller etableres en vulst, som er tilstrækkelig høj. Der er et overordnet vilkår om, at der ikke må ske afstrømning fra kalvehyttepladsen, til afløb der ledes til samletanken til udsprinklingsanlægget (vilkår 13).

## Håndtering og opbevaring af husdyrgødning

I miljøkonsekvensrapportens afsnit "Håndtering og opbevaring af husdyrgødning" er der redegjort for opbevaringskapaciteten for husdyrgødning på husdyrbruget. Ikast-Brande Kommune vurderer på den baggrund, at opbevaring af husdyrgødning vil ske på en måde, som er i overensstemmelse med de generelle miljøregler, hvilket vil medvirke til at begrænse den mulige påvirkning af det omgivne miljø. Ikast-Brande Kommune finder det ikke nødvendigt at stille vilkår til dette.

## Anvendelse af bedste tilgængelige teknik (BAT)

Det aktuelle husdyrbrug har i ansøgt drift en ammoniakemission på mere end 750 kg NH<sub>3</sub>-N pr. år, hvorfor ammoniakemissionen skal reduceres til et niveau svarende til emissionen ved anvendelse af BAT.

Ikast-Brande Kommune vurderer – i lighed med en udmelding fra Miljøstyrelsen i maj 2017 – at kravene i den seneste BAT-konklusion i meget vid udstrækning er indeholdt i den nugældende regulering, herunder i reglerne om miljøgodkendelse af husdyrbrug og de generelt gældende regler om placering, indretning og drift af husdyrbrug, de generelt gældende regler om opbevaring og anvendelse af husdyrgødning samt reglerne om gødningsregnskab og indberetning deraf. Af samme grund finder Ikast-Brande Kommune, at dele af den foreskrevne vilkårsfastsættelse i *husdyrgodkendelsesbekendtgørelsens* § 36 er overflødig, idet dele af indholdet følger af generelt gældende, danske regler.

Der er i miljøkonsekvensrapportens afsnit "BAT (ammoniak)" redegjort for anvendelsen af BAT på husdyrbruget. Ikast-Brande Kommune vurderer, at der anvendes BAT på følgende områder:

### BAT –reduktion af ammoniakemission

Anvendelse af BAT til reduktion af ammoniakemission er omsat til et bestemt krav til mængden af ammoniak- og lugtemission, der må komme fra husdyrbruget. Der er metodefrihed med hensyn til valg

af stalddtype og miljøteknologi. For økologiske produktioner er BAT-kravet til såvel nye, som eksisterende staldsystemer det, der gælder for eksisterende stalde. Den samlede ammoniakfordampning fra husdyrbruget er ifølge ansøgningen opgjort til 3.899 kg NH<sub>3</sub>-N pr. år. Det samlede BAT-krav er opgjort til 3.899 kg NH<sub>3</sub>-N pr. år, hvorved husdyrbruget overholder emissionsgrænseværdien vedrørende BAT – se nedenstående tabel:

Samlet BAT beregning			
	Stalde	Lagre	Total
Samlet BAT krav (kg NH <sub>3</sub> -N /år)	3461	438	3899
Faktisk emission (kg NH <sub>3</sub> -N /år)	3461	438	3899
Forskel (kg NH <sub>3</sub> -N /år)	-	-	0
Vejledende BAT Overholdt?	-	-	Ja

Ikast-Brande Kommune stiller vilkår om staldsystemer for at sikre miljøeffekten af dette (vilkår 2).

## Kommunens samlede vurdering

Ikast-Brande Kommune vurderer samlet set, at den ansøgte ændring af husdyrbruget, ved overholdelse af de stillede vilkår, ikke indebærer en væsentlig virkning på miljøet, herunder i forhold til omgivelsernes sårbarhed og kvalitet, i forhold til navnlig:

- Landskabelige værdier
- Natur med dens bestande af vilde planter og dyr og deres levesteder herunder områder, der er beskyttet mod tilstandsændringer eller fredet, udpeget som internationalt naturbeskyttelsesområde eller udpeget som særlig sårbart over for næringsstofpåvirkning
- Jord, grundvand og overfladevand
- Lugt-, støj-, rystelses-, støv-, flue-, transport- og lysgener, uhygiejniske forhold, affaldsproduktion m.v.

## Klagevejledning

Hvis du ønsker at klage over denne afgørelse, kan du klage til Miljø- og Fødevareklagenævnet.

Klagefristen udløber fire uger efter offentliggørelsen - det vil sige klagen skal indgives **senest mandag den 6. marts 2023**.

Følgende kan klage:

Ansøger, miljø- og fødevareministeren, Styrelsen for patientsikkerhed samt enhver, der har en individuel og væsentlig interesse i sagens udfald. Desuden kan visse organisationer, som angivet i §§ 85-87 i *husdyrbrugloven*, klage.

Du klager via Klageportalen, som du finder via klagenævnets hjemmeside [www.naevneneshus.dk](http://www.naevneneshus.dk). Du logger på Klageportalen med NEM-ID. En klage er indgivet, når den er tilgængelig for Ikast-Brande Kommune via Klageportalen. Når du klager, skal du betale et gebyr på 900 kr. for borgere og 1.800 kr. for virksomheder, organisationer og offentlige myndigheder.

I Klageportalen sendes din klage automatisk først til Ikast-Brande Kommune. Hvis Ikast-Brande Kommune fastholder afgørelsen, sender Ikast-Brande Kommune klagen videre til behandling i nævnet via Klageportalen. Du får besked om videresendelsen.

Miljø- og Fødevareklagenævnet afviser din klage, hvis du sender den uden om klageportalen, medmindre du er fritaget for brug af Klageportalen. Hvis du ønsker at blive fritaget for at bruge Klageportalen, skal du sende en begrundet anmodning til Ikast-Brande Kommune. Ikast-Brande Kommune videresender din anmodning til nævnet, som herefter beslutter, om du kan fritages. De nærmere betingelser for at blive fritaget kan du se på nævnets hjemmeside [www.naevneneshus.dk](http://www.naevneneshus.dk).

Miljø- og Fødevareklagenævnet kan bestemme, at klagen har opsættende virkning på udnyttelsen. Udnyttelse af miljøgodkendelsen i klageperioden, og mens eventuel klage behandles, sker derfor på eget ansvar.

Denne afgørelse kan også indbringes for domstolene, jævnfør *husdyrbruglovens* § 90. Det skal ske inden for seks måneder efter offentliggørelsen.

### **Med venlig hilsen**

Carsten Hejlesen  
Landbrug og landzone



## Interessentliste for høringsperiode og offentliggørelse

### Kopi af udkast til afgørelse inkl. bilag sendt til nedenstående med 30 dages frist til at kommentere udkastet:

- Ansøger: Bie's Økoproduktion Aps, Storgårdvej 6, 7361 Ejstrupholm
- Ejer: I.K.I. Landbrugsejendom ApS, c/o KP Regnskab & Rådgivning, Vesterlundvej 91c, 8600 Silkeborg

Konsulent: Nina Laudal Jensen, SAGRO I/S, Majsmarken 1, 7190 Billund – [NLJ@sagro.dk](mailto:NLJ@sagro.dk)

Ingen har anmodet om at få udkastet tilsendt.

### Orientering om at udkastet forelå, og at der var 30 dages frist til at kommentere udkastet blev sendt til:

Ejere og brugere af følgende nabobeboelser

- Storgårdvej 4, 7361 Ejstrupholm
- Storgårdvej 8, 7361 Ejstrupholm

Ejere af nabomatrikel – vedrørende dispensation fra det generelle afstandskrav fra byggeri til naboskel

- Storgårdvej 7, 7361 Ejstrupholm

### Kopi af afgørelsen inklusiv bilag sendt til:

- Arbejderbevægelsens Erhvervsråd, Reventlowsgade 14, 1, 1651 København V – e-mail: [ae@ae.dk](mailto:ae@ae.dk)
- Danmarks Naturfredningsforening, Masnedøgade 20, 2100 København Ø – e-mail: [dnikast-brande-sager@dn.dk](mailto:dnikast-brande-sager@dn.dk)
- Danmarks Sportsfiskerforbund,
  - Hovedkontor – e-mail: [post@sportsfiskerforbundet.dk](mailto:post@sportsfiskerforbundet.dk)
  - Den centrale miljøafdeling, Worsaaesgade 1, 7100 Vejle – e-mail: [lbt@sportsfiskerforbundet.dk](mailto:lbt@sportsfiskerforbundet.dk)
- Dansk Ornitologisk Forening, Vesterbrogade 140, 1620 København V – e-mail: [natur@dof.dk](mailto:natur@dof.dk)
- Dansk Ornitologisk Forening, lokalafdeling – e-mail: [ikast-brande@dof.dk](mailto:ikast-brande@dof.dk)
- Det Økologiske Råd, Blegdamsvej 4B, 2200 København N – e-mail: [husdyr@ecocouncil.dk](mailto:husdyr@ecocouncil.dk)
- Ferskvandsfiskeriforeningen for Danmark v./ Formand Niels Barslund, Vormstrupvej 2, 7540 Haderup – e-mail: [nb@ferskvandsfiskeriforeningen.dk](mailto:nb@ferskvandsfiskeriforeningen.dk)
- Forbrugerrådet, Fiolstræde 17, 1017 København K – e-mail: [fbr@fbr.dk](mailto:fbr@fbr.dk)
- Styrelsen for Patientsikkerhed, Tilsyn og Rådgivning Nord, Falstersvej 10, 8940 Randers SV – e-mail: [trnord@stps.dk](mailto:trnord@stps.dk)

Konsulent: Nina Laudal Jensen, SAGRO I/S, Majsmarken 1, 7190 Billund – [NLJ@sagro.dk](mailto:NLJ@sagro.dk)

## **Bilag**

Bilag 1:       Oversigt over lovgivning, refereret til i nærværende afgørelse

Bilag 2:       Miljøkonsekvensrapport

## Bilag 1

### Oversigt over lovgivning, refereret til i nærværende afgørelse

---

<sup>i</sup> Lovbekendtgørelse nr. 520 af 1. maj 2019 af lov om husdyrbrug og anvendelse af gødning m.v. (med senere ændringer) (*husdyrbrugloven*).

<sup>ii</sup> Bekendtgørelse nr. 2225 af 27. november 2021 om godkendelse og tilladelse m.v. af husdyrbrug (*husdyrgodkendelsesbekendtgørelsen*).

<sup>iii</sup> Europa-Parlamentets og Rådets direktiv 2014/52/EU af 16. april 2014 om ændring af direktiv 2011/92/EU om vurdering af visse offentlige og private projekters indvirkning på miljøet (VVM-direktivet).

<sup>iv</sup> Europa-Parlamentets og Rådets direktiv 2010/75/EU af 24. november 2010 om industrielle emissioner (integreret forebyggelse og bekæmpelse af forurening) (omarbejdning) (med senere ændringer) (IE-direktivet).

<sup>v</sup> Lovbekendtgørelse nr. 100 af 19. januar 2022 af lov om miljøbeskyttelse (med senere ændringer) (*miljøbeskyttelsesloven*).

<sup>vi</sup> Ikast-Brande Kommunes Regulativ for erhvervsaffald kan findes på: [https://affald.ikast-brande.dk/media/cifdc0f1/regulativ\\_for\\_erhvervsaffald-ikastbrande.pdf](https://affald.ikast-brande.dk/media/cifdc0f1/regulativ_for_erhvervsaffald-ikastbrande.pdf)

# Miljøkonsekvensrapport for Storgårdvej 6

Bie`s Økoproduktion ApS

Storgårdvej 6  
7361 Ejstrupholm



Rev 13. december 2022

Rev 14. oktober 2022

Rev. 6. september 2022

Udarbejdet den 4. februar 2022

Af miljørådgiver Nina Laudal Jensen

Indholdsfortegnelse

Indledning .....	3
Ikke teknisk resumé .....	3
Basisoplysninger.....	4
Oplysninger om samdrift med andre ejendomme.....	4
Tidligere godkendelser .....	4
Biaktiviteter .....	4
IE-brug.....	4
Oplysninger om husdyrbruget og det ansøgte.....	5
Indretning og drift .....	5
Afløbsforhold .....	7
Foderopbevaring .....	8
Lys .....	9
Anlægsarbejder, bygningsmæssige ændringer eller ny bebyggelse .....	9
Håndtering og opbevaring af husdyrgødning.....	9
Beliggenhed .....	10
Planforhold.....	10
Landskab .....	10
Afstandskrav.....	11
Naturområder .....	13
Ammoniakemission.....	13
Internationale naturbeskyttelsesområder (Natura 2000).....	13
Kategori 1-natur .....	13
Kategori 2-natur .....	13
§ 3 områder.....	13
Kategori 3-natur .....	15
Internationalt beskyttede arter af planter og dyr – bilag IV-arter .....	16
National beskyttelse af arter af planter og dyr .....	17
Biodiversitet – Den danske Rødliste.....	17
Lugt .....	17
Øvrige emissioner og genepåvirkninger fra husdyrbruget og det ansøgte.....	18
Støv .....	18
Fluer og skadedyr .....	18
Til- og frakørsels forhold .....	19

Rystelser .....	20
Støj .....	21
Forurenings- og genebegrænsende foranstaltninger .....	21
Forslag til egenkontrol .....	22
Væsentlige virkninger fra reststoffer, affaldsproduktionen, samt ved brugen af naturressourcer .....	23
Reststoffer (olie, rengøringsmidler, kemikalier, medicin m.m.).....	23
Affald .....	23
Døde dyr.....	24
Vand .....	24
Energi .....	24
BAT (ammoniak).....	25
Eventuelle grænseoverskridende virkninger .....	26

## Indledning

Denne miljøtekniske redegørelse beskriver de fremtidige forhold på husdyrbruget på Storgårdvej 6, 7361 Ejstrupholm, beliggende i Ikast-Brande Kommune.

Rapporten beskriver de faktiske forhold i dag samt udvidelsens karakteristika, herunder den forventede drift efter ibrugtagning. Hertil vurderes konsekvenser forbundet med udvidelsen.

Rapporten er opbygget jf. Bilag 1 i Bek. nr. 2225 af 27/11/2021 (Husdyrgodkendelsesbekendtgørelsen), med enkelte ændringer:

- Rapporten indledes med et ikke-teknisk resumé, fremfor at slutte med det, da det vurderes, at det er en mere naturlig opbygning.
- Punkterne D 1 a og b behandles under et, så de forskellige faktorer beskrives og vurderes i samme afsnit, da dette vurderes mere hensigtsmæssigt.

God læselyst.

## Ikke teknisk resumé

### *Beskrivelse af projektet.*

Thomas Kjær vil på vegne af I.K.I. Landbrugsejendom ApS søge om at udvide produktionen på ejendommen Storgårdvej 6, 7361 Ejstrupholm. Udvidelsen består i at lave et udeareal i tilknytning til eksisterende kostald, flytning af kalveplads, ny mødding og ny plansilo. Derudover ønskes vand fra ensilagepladser ud-sprinklet.

### *Konsekvenser for omboende, natur og miljø*

Der er vurderet på lugt og alle gældende krav er overholdt i forhold til naboer, samlet bebyggelse og byzone. Der forventes ikke større ændringer i støj, støv og fluer som kan mærkes uden for ejendommen.

Afstandskrav til naboskel fra ny mødding er ikke overholdt. Der søges dispensation for afstandskravet til naboskel. Øvrige afstandskravene er overholdt, da der ikke sker udvidelse af produktionsarealet eller ny-bygninger indenfor afstandskravene.

Der er foretaget beregninger i forhold til ammoniak nedfaldet på nærliggende natur. Beregningerne viser, at den totale aflejring af ammoniak på kat 1 og 2 natur (specielt værdifulde følsomme naturtyper hhv. indenfor og udenfor Natura 2000) vil være henholdsvis 0,1 og 0 kg N/ha/år.

På nærliggende kat 3 natur (ammoniakfølsomme heder, moser, overdrev og skove udenfor Natura 2000) vil der ske en forøgelse i ammoniaknedfaldet på over 1 kg N set over en 8-årig periode.

En nærliggende kat 3 mose vil få en merdeposition på over et kg N/ha/år set over en 8-årig periode. Det fremgår af en konkret vurdering foretaget af Ikast-Brande Kommune at merdepositionen ikke vil medføre en tilstandsændring af mosen.

## Basisoplysninger

### Oplysninger om samdrift med andre ejendomme

Ansøger driver en økologisk kvægbedrift, Storgårdvej 6, 7361 Ejstrupholm, ejet af I.K.I. Landbrugsejendom ApS.

Udover Storgårdvej 6 driver Bie's Økoproduktion ApS også en kvægbedrift på Engholmvej 1, 7323 Give. Afstanden mellem de to ejendommene er ca. 8,3 km i fugleflugt. På baggrund af afstanden, og at ejendommene hver især kan drives som selvstændige enheder, vurderes det, at der ikke er tale om en teknisk og forureningsmæssig forbindelse, jf. Husdyrlovens § 16 c, imellem Engholmvej 1 og Storgårdvej 6. Der søges derfor om en særskilt godkendelse til miljøgodkendelsen på Storgårdvej 6.

### Tidligere godkendelser

§ 16b miljøtilladelse fra 19. juni 2020 med et samlet produktionsareal på 3.075 m<sup>2</sup>

### Biaktiviteter

Ingen

### IE-brug

Husdyrbruget er ikke kategoriseret som et IE-brug, da det er et kvægbrug.



## Oplysninger om husdyrbruget og det ansøgte

### Indretning og drift

Stalde og produktioner						
Staldnavn	Staldstørrelse (m <sup>2</sup> )	Ventilation	Kildehøjde	Produktion	Antal måneder udegående	Produktionsareal (m <sup>2</sup> )
<b>Ansøgt drift</b>						
Velfærdsafdeling	623	Naturlig ventilation	3 m	(#483404) Flexgruppe: Alle kvæg, Heste, Får og Geder; Dybstrøelse	0	394
Kostald	3309	Naturlig ventilation	3 m	(#542023) Flexgruppe: Alle kvæg; Dybstrøelse	0	406
				(#483415) Flexgruppe: Alle kvæg; Fast drænet gulv med skraber og ajleafløb	0	378
				(#483412) Flexgruppe: Alle kvæg; Fast drænet gulv med skraber og ajleafløb	0	111
				(#483409) Flexgruppe: Alle kvæg; Sengestald med spalter (linespil)	0	1462
Ny kalveplads	841	Naturlig ventilation	3 m	(#483802) Kalve, (under 6 mdr.). Dybstrøelse	0	260
Udeareal a	417	Naturlig ventilation	3 m	(#542024) Flexgruppe: Alle kvæg; Sengestald med fast gulv	0	123
				(#489323) Flexgruppe: Alle kvæg; Fast drænet gulv med skraber og ajleafløb	0	262
<b>Sum</b>						<b>3396</b>
<b>Nudrift</b>						
Velfærdsafdeling	623	Naturlig ventilation	3 m	(#483405) Mælkekøer, kvier og stude. Dybstrøelse	0	394
Kostald	3309	Naturlig ventilation	3 m	(#483797) Flexgruppe: Alle kvæg; Sengestald med spalter (linespil)	0	1462
				(#483796) Flexgruppe: Alle kvæg; Fast drænet gulv med skraber og ajleafløb	0	111
				(#483795) Flexgruppe: Alle kvæg; Fast drænet gulv med skraber og ajleafløb	4	925
Kalvehytter	1055	Naturlig ventilation	3 m	(#483417) Kalve, (under 6 mdr.). Dybstrøelse	0	183
<b>Sum</b>						<b>3075</b>

**Tabel 1. Husdyrbrugets eksisterende og fremtidige produktionsarealer**

Der ønskes ændret i del af eksisterende kostald. Der ønskes opført et udeareal, ny mødding og plansilo. Derudover ønskes kalvepladsen flyttet.

Produktionsarealet i nudriften er kontrolopmålt af Ikast-Brande Kommune og tilrettet i et tillæg af 19. juni 2020. Produktionsarealet vedr. udvidelsen er opgjort af byggerådgiver. Nakkebomsarealet er fratrukket.

#### 1. Velfærdsafdeling

Eksisterende stald med et produktionsareal på ca. 394 m<sup>2</sup> dybstrøelse. Stalden har naturlig ventilation.

#### 2. Separationsafdeling og robotter

Eksisterende stald med et produktionsareal på ca. 111 m<sup>2</sup> fast drænet gulv med skraber og 214 m<sup>2</sup> med spalter. Stalden har naturlig ventilation.

#### 3. Kostald

Eksisterende stald med et produktionsareal på ca. 1.248 m<sup>2</sup> sengestald med spalter. Derudover er der i nudrift ca. 925 m<sup>2</sup> sengestald med fast drænet gulv og skraber. Heraf bibeholdes 378 m<sup>2</sup> som fast drænet

gulv med skraber og de resterende 547 m<sup>2</sup> fast drænet gulv med skraber ændres til 406 m<sup>2</sup> dybstrøelse. Stalden har naturlig ventilation.

#### 4. Kalvehytter

Ny kalveplads med et produktionsareal på ca. 260 m<sup>2</sup> dybstrøelse.

#### 5. Udeareal

Der etableres 262 m<sup>2</sup> produktionsareal med fast drænet gulv og skraber samt 123 m<sup>2</sup> produktionsareal med fast gulv.

#### 6. Foderlade

Eksisterende foderlade på ca. 220 m<sup>2</sup>.

#### 7. Eksisterende maskinhus

#### 8. Stuehus

#### 9. Nye samletanke på ca. 99 m<sup>3</sup> pr. stk

To tank på hver 99. m<sup>3</sup> skal anvendes til udsprinkling. Tankene forventes koblet sammen med eksisterende samletank på 21 m<sup>3</sup>. Placeret som vist på figur 1(anlæg nr. 9).

#### 10. Eksisterende plansiloer

#### 11. Eksisterende plansilo

Der er etableret mur mod nordvest samt en endemur. Der er tre eksisterende afløb i tilknytning til randzonerne.

#### 12. Ny plansilo

Etableres med mur i sider og i enden og der etableres afløb i tilknytning til randzonerne.

#### 13. Gylletank I

Gylletank etableret i år 1992, på ca. 1.686 m<sup>3</sup> og med et overfladeareal på ca. 412 m<sup>2</sup>. Beholderen anvendes til flydende husdyrgødning og har naturligt flydelag.

#### 14. Gylletank II

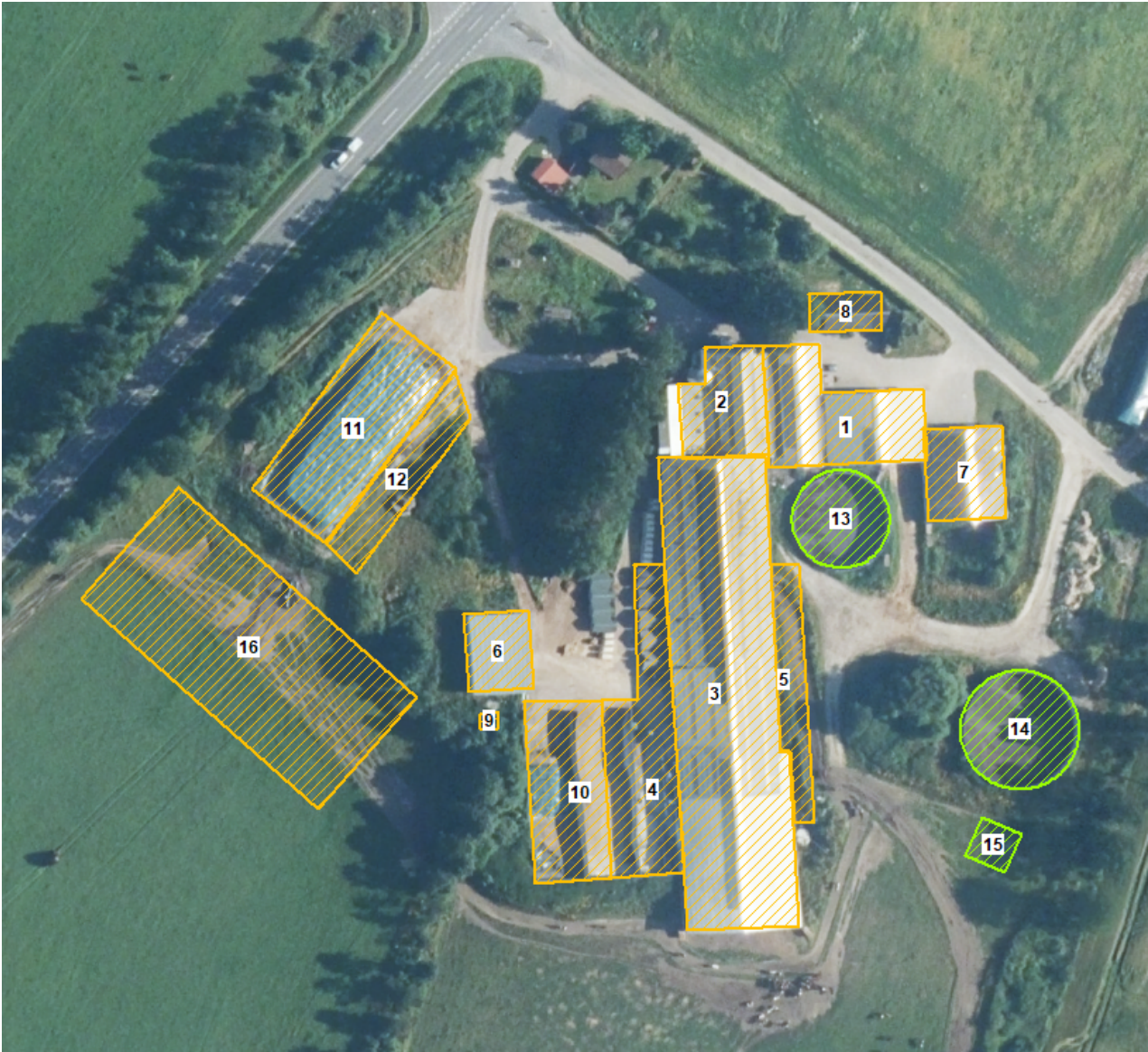
Gylletank etableret i år 2009, på ca. 2.500 m<sup>3</sup> og et overfladeareal på ca. 570 m<sup>2</sup>. Beholderen anvendes til flydende husdyrgødning og har naturligt flydelag.

#### 15. Ny mødding

Etableres i tilknytning til eksisterende gyllebeholder.

#### 16. Ny plansilo

Etableres med mur i sider og i enden og der etableres afløb i tilknytning til randzonerne.



Figur 1. Situationsplan

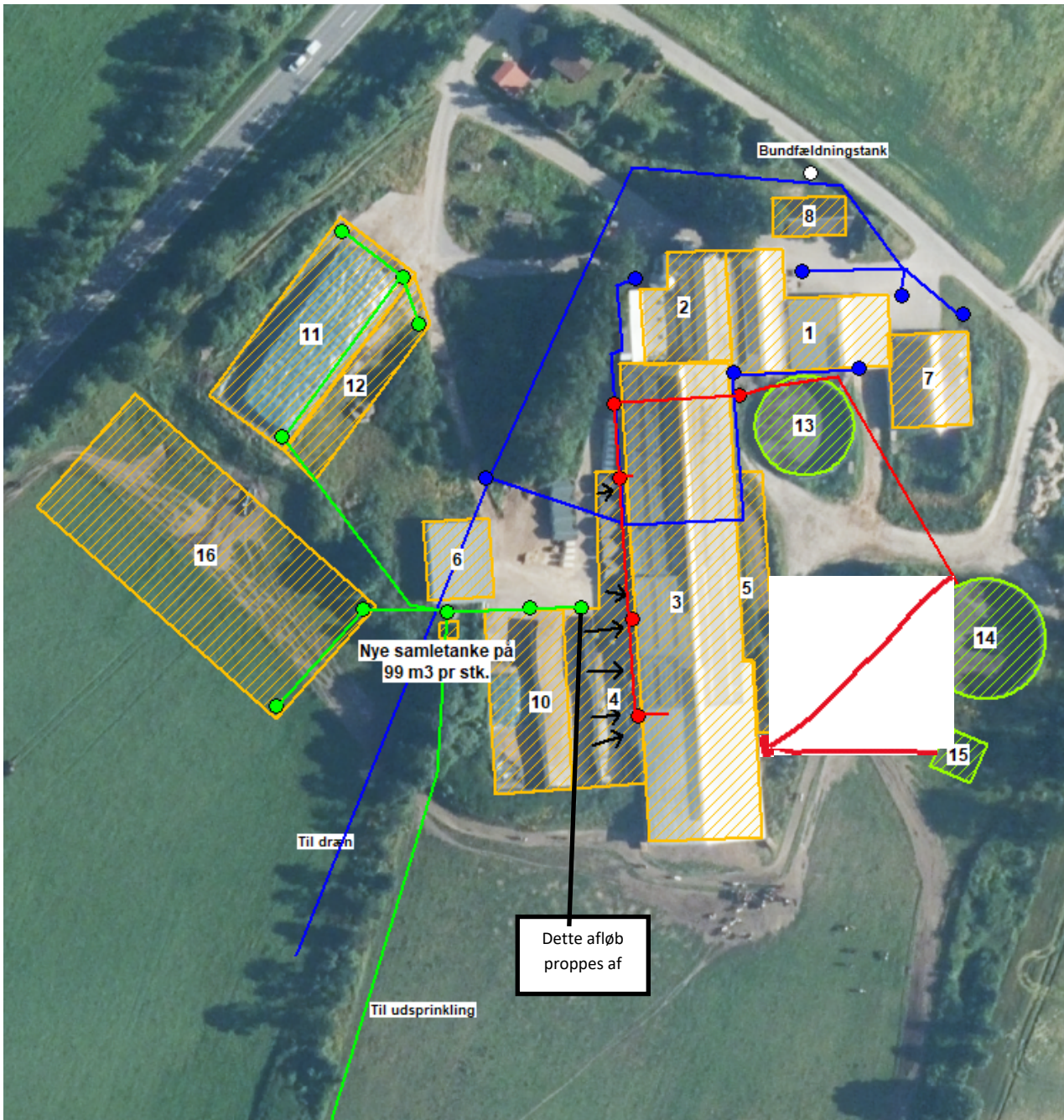
## Afløbsforhold

Alle afløbsforhold ses på nedenstående figur 2.

Vand fra ensilagesiloer ledes til samletank hvorfra det udsprinkles. Vand fra kalveplads ledes til gyllesystemet ved at der laves ny bund på ansøgte kalveplads med fald mod nyt afløb ved bygning 3 som leder til tværkanal i bygning 3. Det eksisterende afløb som er placeret ved ensilageplads hen mod ønsket kalveplads, vil blive proppet af. Der vil blive etableret en ny mur der hvor silo 10 og kalveplads 4 mødes. Der vil dermed blive etableret en smal silo som kan anvendes til opbevaring af specialafgrøder.

Udearealet (bygning 5) etableres med fald mod afløb samt en støbt kant på 10-20 cm mod omgivelserne.

Tagvand ledes til dræn og videre til vandløb.



Figur 2. Afløbsplan

## Foderopbevaring

Ensilage opbevares, så vidt muligt, i køresiloer. Hvis der ikke er plads til alt ensilage i siloerne, opbevares det i markstak efter gældende regler. Øvrige råvare til foderfremstilling opbevares i bygning 6 og i uden-dørs kraftfoderfodersilo ved bygning 2. Der ønskes endvidere opstillet 2 tårnsiloer på vestsiden af bygning 6.

Fodring med kraftfoder sker primært via malkerobotterne, der doserer kraftfodermængderne ud fra den enkelte malkekos ydelse.

Halm opbevares i markstak.

## Lys

Indendørs er der belysning i staldene fra kl. 6 til 22, svarende til ca. 100 lux. I perioden mellem kl. 22 og 6 er der vågelys i kostalden. Da stalden er helt åben mod vest, kan lyset trænge ud, men der forventes ingen betydelig fjerneffekt af belysningen, da der er eksisterende beplantning mellem kostald og nærmeste nabo.

Kostalden er beliggende i en afstand af ca. 100 meter fra Givevej. Belysningen vil kunne ses fra denne vej, men afstanden til vejen taget i betragtning, vil trafikken ikke mærke væsentlige gener fra belysningen i kostalden.

Udenfor er der på driftsbygningerne (ved tankrum samt ved kraftfodersiloen) opsat en automatisk tænd/sluk lampe med sensor. I gårdspladsen er der 6 små lamper på mur som tænder via sensor, så de tænder ofte, men har svagt lys, som ikke kan genere naboer. Der er ikke lys på foderladen.

### Vurdering

Eksisterende udendørs belysning vurderes ikke at være generende for omgivelserne og trafikken.

## Anlægsarbejder, bygningsmæssige ændringer eller ny bebyggelse

Der anlægges ikke nye indkørsler, veje m.m. på husdyrbruget. Der opføres nyt udeareal, mødding og plan-silo.

Nybyggeriet på husdyrbruget sker i tilknytning til eksisterende byggeri og beskrivelsen af byggeriet fremgår af afsnittet, Indretning og drift.

## Håndtering og opbevaring af husdyrgødning

Opbevaringsanlæg	Kapacitet (m <sup>3</sup> )	Overfladeareal (m <sup>2</sup> )	Teknologi
Gylletank 13	1.686	412	Flydelag
Gylletank 14	2.500	590	Flydelag
Gyllekanaler	300		
GB Sigvej 21	790		Flydelag
GB Givevej 46	1.760		Flydelag
Lejet GB Brandevej 30	1.800		Flydelag
<b>I alt</b>	<b>8.836</b>		

Tabel 2. Opbevaringsanlæg til husdyrgødning.

Flydende husdyrgødning omfatter gylle og hvad, der i øvrigt ledes til gylleanlægget i form af vaskevand mv.

Med denne godkendelse følger der en fleksibilitet i antallet og sammensætningen af dyreholdet. Der skal jf. husdyrgødningsbekendtgørelsen til en hver tid være tilstrækkelig opbevaringskapacitet på ejendommen. Dybstrøelse fra småkalve, hvor der udmuges ofte kommer på møddingsplads. Dybstrøelse afhentes af biogasselskab ca. hver 14. dag.

Der forventes inden for kort tid aftale om levering af gylle til biogas. Biogas vil afhente gylle og leverer tilbage i div. gyllebeholdere.

### Vurdering

Det vurderes hermed, at husdyrgødningsbekendtgørelsens generelle krav til håndtering og opbevaring af husdyrgødning, er tilstrækkelig til beskyttelse af omgivelserne.

## Beliggenhed

### Planforhold

Ejendommen er beliggende i det åbne land. Nærmeste nabo uden landbrugspligt er Storgårdvej 4, der ligger ca. 50 m fra husdyrbruget i nordlig retning.

Den Nærmeste samlede bebyggelse er Hedegård, der ligger ca. 1,3 km syd for husdyrbruget.

Nærmeste byzone er Ejstrupholm By, der ligger ca. 1,5 km nord for husdyrbruget.

### Landskab

Husdyrbrugets beliggenhed i forhold til udpegningerne og fredninger er herunder blevet gennemgået.

Zonestatus: Husdyrbruget er placeret i landzone.

Lokalplan: Der er ikke udarbejdet lokalplan for landzoneområdet

Husdyrbruget ligger indenfor:

	Indenfor	Udenfor
Særlig værdifuldt landbrugsområde	X	
Skovrejsningsområde		X
Lavbundsområde		X
Naturbeskyttelsesområde		X
Økologiske forbindelser / spredningskorridorer		X
Kulturhistoriske bevaringsværdier / kulturmiljø		X
Bevaringsværdigt landskab		X
Større sammenhængende landskab		X
Område for store husdyrbrug	X	
Geologiske bevaringsværdier	X	
Kystnærhedszone		X
Strandbeskyttelseslinje		X
Kirkebyggelinje		X
Skovbyggelinje	X	
Å beskyttelseslinje		X
Sø beskyttelseslinje		X
Beskyttede sten- og jorddiger		X
Fredede områder		X
Fortidsminde beskyttelseszone		X
Habitatområde		X
Råstofområder		X
Boringsnære beskyttelsesområder		X

Område med særlig drikkevandsinteresse	X	
Nitratfølsomt indvindingsområde	X	
Sprøjttemiddelfølsomme indvindingsområde		X
Jordforurening V1		X
Jordforurening V2(slagger under plansiloer)	X	

**Tabel 3. Landskabelige udpegninger**

Ejendommen ligger indenfor særlig værdifuldt landbrugsområde. Indenfor disse områder forudses der ikke væsentlige konflikter mellem landbrugsdriften og de omgivende arealanvendelser, og områderne skal i særlig grad anvendes til jordbrugsdrift.

Områder til placering af store husdyrbrug skal friholdes for udvikling, der er i modstrid med etablering af store landbrugsbygninger og –anlæg.

De geologiske værdier omfatter lag i jorden eller sammenhængende landskabsformer, også kaldet profiler, og de har betydning for forskning, undervisning og fortællingen om landskabets tilblivelse. Det er derfor vigtigt, at der er adgang til de geologiske værdier, og at de ikke bliver sløret af beplantning, byggeri og andre former for anlæg.

Ejendommen ligger inden for skovbyggelinje. Byggeri, som er landbrugsmæssigt nødvendigt, er undtaget fra reglerne om forbud mod byggeri indenfor skovbyggelinjer.

Nybygninger etableres i tilknytning til eksisterende bygninger. Ejendommen er delvis afskærmet af eksisterende bygninger mod nord og øst, mod vest og syd skærmes den delvis af eksisterende læhegn i mark samt mod vej.

### **Vurdering**

Det vurderes at de generelle regler til indretning af stalde og ensilage- samt gødningsanlæg er tilstrækkeligt til at varetage beskyttelsen af grundvandet i området. Ejendommen vil vurderet ud fra ovenstående beskrivelse også efter udvidelsen fremstå som en driftsmæssig enhed og det vurderes at projektet er foreneligt med landskabet i området. Det vurderes at:

- alle nybyggerierne er erhvervmæssigt nødvendige for landbrugsdriften
- det samlede bygningsanlæg vil fremstå som en driftsmæssig enhed
- de nye driftsbygninger ikke ændrer væsentligt på oplevelsen af landskabet
- at udvidelsen og de deraf følgende ændringer i området, ikke vil være i strid med hensynet til kulturhistoriske interesser
- at udvidelsen ikke medføre en risiko for forurening af grundvandet

### **Afstandskrav**

Afstandskravene i henhold til § 6-8 i Lbk. nr. 520 af 1. maj 2019 om husdyrbrug og anvendelse af gødning m.v. (Husdyrbrugloven) er følgende:

§ 6:

- indenfor et eksisterende eller ifølge kommuneplanens rammedel fremtidigt byzone- eller sommerhusområde

- i et område i landzone, der i lokalplan er udlagt til boligformål, blandet bolig og erhvervsformål eller til offentlige formål med henblik på beboelse, institutioner, rekreative formål og lign.,
- i en afstand mindre end 50 m fra ovennævnte områder eller
- i en afstand mindre end 50 m fra en nabobeboelse.

## § 7:

- helt eller delvist indenfor eller i en afstand mindre end 10 m fra kategori 1 og kategori 2 naturtyper (jf. Husdyrgodkendelsesbekendtgørelsens § 2 stk. 1 og 2).

## § 8:

- ikke almene vandforsyningsanlæg (25 m)
- almene vandforsyningsanlæg (50 m)
- vandløb, dræn og søer (15 m)
- offentlig vej og privat fællesvej (15 m)
- levnedsmiddelvirksomhed (25 m)
- beboelse på samme ejendom (15 m)
- naboskel (30 m)

Der ønskes etableret en ny møddingsplads ca. 18 m fra naboskel. Der søges om dispensation fra afstandskravet til naboskel. Møddingspladsen kommer til at ligge i umiddelbar nærhed til bestående gylletank, hvor tilkørsel kan ske ad samme tilkørselsvej. Derudover vil møddingspladsen ligge tæt ved eksisterende afskærmende beplantning mod øst, samt skærmet af eksisterende byggeri. Den ansøgte placering vil reducere smitterisikoen ved kalve samt ved afhentning til biogas. Ejendommen er klemt inde mellem naboskel og veje og derfor er det en udfordring at finde en egnet placering. Derudover skråner grunden mod syd og dette giver også udfordringer vedr. placering. Derudover er eksisterende gylletank placeret i kortere afstand til naboskel end den ansøgte placering af møddingsplads. Der er dyrket mark på den anden side af skellet. En dispensation fra afstandskravet forventes derfor ikke at medføre gene for naboen.

Øvrige afstandskravene er overholdt, da anlæggets afstand til områderne er større eller lig med ovenstående krav.

Afstandene er afsat som punkter i husdyrgodkendelse.dk

**Vurdering**

Idet ejendommen ligger i stor afstand til byzone og samlet bebyggelse, vurderes de driftsmæssige ændringer ikke at ville medføre væsentlige gener fra ejendommen hertil. Ejendommen er placeret nær nabo uden landbrugspligt. Det vurderes dog at da ny plansilo er placeret i tilknytning til ejendommen vil generne ved bl.a. hentning af ensilage i markstak mindskes. Ny mødding og udeareal er placeret væk fra nærmeste nabo. Det vurderes heller ikke at ændringerne vil medføre væsentlige forringelser af Danmarks kulturarv eller de landskabelige forhold.



## Naturområder

### Ammoniakemission

På et husdyrbrug er det stalde og husdyrgødningslagre, der er hovedkilden til udledning af luftbåret kvælstof (ammoniakfordampning). Beregninger der er foretaget i *husdyrgodkendelse.dk*, viser at ammoniakfordampningen i ansøgt drift er 3898,9 kg NH<sub>3</sub>-N/år.

Forudsætningerne for ammoniakemissionen i ansøgt drift er beskrevet under Indretning og drift.

### Internationale naturbeskyttelsesområder (Natura 2000)

Der er ca. 1,4 km fra husdyrbrugets bygninger til nærmeste internationale naturbeskyttelsesområde, som er Natura 2000-område nr. 76 bestående af Habitatområde 235 Store Vandskel, Rørbæk Sø, Tinnet Krat og Holtum Ådal øvre del.

**Kategori 1-natur** (*nærmere bestemte ammoniakfølsomme naturtyper beliggende inden for internationale naturbeskyttelsesområder*).

Anlægget er beliggende ca. 1,4 km fra det nærmeste kategori 1 naturområde.

Der er foretaget beregninger i *husdyrgodkendelse.dk*, der viser en totaldeposition på 0,2 kg N. Kravet om maksimal total deposition er overholdt.

**Kategori 2-natur** (*nærmere bestemte ammoniakfølsomme naturtyper, der er beliggende uden for internationale naturbeskyttelsesområder*).

Anlægget er beliggende ca. 2,3 km nordvest for, det nærmeste kategori 2 naturområde.

Der er foretaget beregninger i *husdyrgodkendelse.dk*, der viser en totaldeposition på 0,0 kg N. Kravet om maksimal total deposition på 1 kg N/ha/år er overholdt.

### § 3 områder

Af figur 4 fremgår de områder, som indenfor en afstand af 1.000 m fra anlægget er omfattet af naturbeskyttelseslovens § 3.



Figur 3. § 3 arealer nærmest husdyrbruget.

Navn:	Kategori:	Opretter:	Kumulation:	Ruhed natur:	Merdeposition (kg N/ha/år):		Totaldeposition (kg N/ha/år):
					8-års drift	Nudrift:	
Mose nordlige del (bedste)	Kategori 3	Ansøger	0	S	1,4	0,7	4,4
Potentiel ammoniakfølsom skov, nordøst	Kategori 3	Ansøger	0	S	0,3	0,1	0,7
Potentiel ammoniakfølsom skov, syd	Kategori 3	Ansøger	0	S	0,3	0,1	0,7
§ 3 Eng, ØST	Kategori 3	Ansøger	0	Bn	0,3	0,1	0,7
§ 3 Overdrev, syd	Kategori 2	Ansøger	0	Bn	0,0	0,0	0,0
Habitatnatur 9190, Stilkegeskov	Kategori 1	Ansøger	0	S	0,1	0,0	0,1
Habitatnatur 6230, Overdrev	Kategori 1	Ansøger	0	Bn	0,0	0,0	0,1
Habitatnatur 7230, Rigkær	Kategori 1	Ansøger	0	S	0,1	0,0	0,2
§ 3 Overdrev, sydøst	Kategori 2	Ansøger	0	Bn	0,0	0,0	0,0
§ 3 Mose, sydøst	Kategori 3	Ansøger	0	Bn	0,3	0,1	0,7
§ 3 Mose, syd	Kategori 3	Ansøger	0	Mk	0,2	0,1	0,4
§ 3 Mose, nordøst	Kategori 3	Ansøger	0	S	2,1	1,1	7,1
§ 3 Mose, øst	Kategori 3	Ansøger	0	Mk	0,4	0,2	1,0
§ 3 Mose, øst	Kategori 3	Ansøger	0	Bn	0,2	0,1	0,4

**Tabel 4. naturberegninger**

**Kategori 3-natur** (ammoniakfølsomme naturtyper, herunder moser, heder og overdrev, som ikke er omfattet af ovenstående kategori 1 og 2)

Der er foretaget beregninger i Husdyrgodkendelse.dk, der viser at merdepositionen på to af de nærmest liggende naturområder overstiger 1 kg N/ha/år. Der er derfor sendt en forespørgsel til Ikast-Brande kommune hvorvidt dette kan fraviges. Følgende svar fra er modtaget fra kommunen:

Som aftalt, så har min kollega Mette Holm fra vores naturgruppe har kigget på en evt. merbelastning til mosen, der ligger ca. 130 meter nordøst for Storgårdvej 6, Ejstrupholm, jf. din mail af 16. december 2021:

#### Naturvurdering:

Arealet er senest besøgt i 2019 (vinterbesigtigelse). Der blev ved besøget registreret følgende arter: Vorte birk, elletræer, blåtop, brombær, bølget bunke, fløjsgræs, **bredbladet mangeløv**, **smalbladet mangeløv**, feber nellikerod, grå pil, almindelig rajgræs, lav ranunkel, lysesiv, **spids spydmos**, **almindelig star**, almindelig syre, **kærtidsel**, bladmos sp., plænekransmos og skovfyr.

Smalbladet mangeløv, kærtidsel og lysesiv var jævnt fordelt på de fugtigste dele af arealet. Almindelig star og spids spydmos blev kun fundet på enkelte steder på arealet. De fleste værdifulde arter blev fundet i den nordlige og lysåbne del af mosen. Smalbladet mangeløv, kærtidsel og lysesiv var jævnt fordelt på de fugtigste dele af arealet. Almindelig star og spids spydmos blev kun fundet på enkelte steder på arealet. De fleste værdifulde arter blev fundet i den nordlige og lysåbne del af mosen.

#### Baggrundsbelastningen:

Baggrundsbelastningen til området er beregnet til 13,0 kg N/ha/år. Der vil være en merdeposition/totaldeposition på 2,2 kg N/ha/år / 7,1 kg N/ha/år i den sydlige del og 1,4 kg n/ha/år / 4,4 kg N/ha/år i den nordlige del.

Totaldepositionen for mosen efter udvidelsen er i den sydlige ende:  $13,0 + 7,1 = 20,1$  kg N/ha/år

Totaldepositionen for mosen efter udvidelsen er i den nordlige ende:  $13,0 + 4,4 = 17,4$  kg N/ha/år

#### Tålegrænsen for mosen:

Mosen er ifølge kommuneplanen udpeget som et naturområde med en naturværdi III, hvorfor området falder udenfor kategorien særlig værdifuld. Området er ikke omfattet af handleplan, aftale om afgræsning eller andre naturforbedrende tiltag. I besøget fra 2008 fremgår det, at mosen fødes af trykvand, der presses ud af bakken mod syd. Mosen indeholder et miks af kvælstoftolerante og mere kvælstoffølsomme arter, hvor den nordlige del af mosen som nævnt indeholder de mest værdifulde arter.

Ud fra DCE Notat fra 6. december 2018 med opdatering af empirisk baserede tålegrænser ses det, at moser generelt har en tålegrænse mellem 5-30 kg N/ha/år. Mosen er på baggrund af arts sammensætningen, beliggenhed ud mod dyrkede arealer og tilførslen af overfladenært grundvand, vurderet at være mindre kvælstoffølsom, og at mosens tålegrænse ligger i den høje ende af intervallet 5-30 kg N/ha. En totaldeposition på henholdsvis 20,1 og 17,4 kg N/ha/år til mosen, vurderes derfor ikke at påvirke mosens tilstand.

#### **Vurdering**

På baggrund af ovenstående vurderes det samlet, at ammoniakemissionen fra husdyrbruget ikke vil medføre en væsentlig forringelse af miljøet.

#### **Internationalt beskyttede arter af planter og dyr – bilag IV-arter**

Af EF-habitatdirektivets bilag IV fremgår en række dyre- og plantearter (herefter bilag IV-arter), som er strengt beskyttede, uanset om de forekommer indenfor et af de udpegede habitatområder eller på andre lokaliteter. På den baggrund kan der udelukkende gives tilladelse til aktiviteter, som vurderes ikke at have en negativ effekt på artens yngle- eller rasteområde. Følgende bilag IV-arter er ifølge Ikast-Brande kom-

mune ved miljøgodkendelse i 2020 vurderet at de kunne tænkes at forekomme i området: damflagermus, vandflagermus,

brun-flagermus, sydflagermus, troldflagermus, pipistrelflagermus, odder, markfirben, stor vandsalamander, spidssnudet frø og ulv.

Kommunen vurderede på det tidspunkt, at husdyrproduktionen ikke vil medføre en forøget påvirkning af de nævnte bilag IV- og rødlistearter eller deres levesteder.

Søgning på <http://naturdata.miljoportal.dk/speciesSearch> viser at der ikke er registreret Bilag IV arter ved ejendommens bygningsanlæg.

Søgning på Ikast-Brande kommunes borgerGIS, <https://kort.ikast-brande.dk/spatialmap>, kan der forekomme følgende bilag-IV arter i området: Damflagermus, Vandflagermus, Brun-Flagermus, Sydflagermus, Troldflagermus, Pipistrelflagermus, Odder, Markfirben, Stor Vandsalamander, Spidssnudet Frø og Ulv. Ansøger har ikke kendskab til om bilag-IV arterne opholder sig ved ejendommens bygningsanlæg.

### **National beskyttelse af arter af planter og dyr**

Foruden den internationale artsbeskyttelse (bilag IV) er flere andre arter beskyttet af en nationalartsfredning jf. Artsfredningsbekendtgørelsen<sup>7</sup>.

Søgning på <http://naturdata.miljoportal.dk/speciesSearch> viser at der ikke er registreret fredede arter i nærheden af ejendommens bygningsanlæg.

### **Biodiversitet – Den danske Rødliste**

Danmark har jf. Biodiversitetskonventionen forpligtet sig til at standse tabet af biologisk mangfoldighed. Arter, som er forsvundet fra Danmark eller truet af udryddelse, er registreret som sådan på Den danske Rødliste.

Søgning på <http://naturdata.miljoportal.dk/speciesSearch> viser at der ikke er registreret truede arter på den danske rødliste i nærheden af ejendommens anlæg.

### **Vurdering**

Nybygninger sker i tilknytning til eksisterende bygninger, hvilket betyder at de etableres på det nærmeste brugsområde. Godkendelsen vil derfor ikke medføre at der ændres på vandhuller, fortidsminder, sten- og jorddiger, eller andre potentielle levesteder for padder eller krybdyr. Der fjernes ikke gamle bygninger og fældes ikke store træer, der kunne være levested for flagermus. Der sker med andre ord ikke fysiske ændringer i forbindelse med projektet, der kan være til skade for bilag IV-arter. Derfor vurderes det at driften ikke vil medføre en forøget påvirkning af de nævnte bilag IV- og rødlistearter eller deres levesteder. Det vurderes at husdyrproduktionen kan drives på stedet under hensyntagen til internationalt og nationalt beskyttede arter af planter og dyr, og uden at påvirke den biologiske mangfoldighed negativt.

### **Lugt**

Der udledes lugt fra stalde, husdyrgødningslagre m.m. De primære kilder til lugt fra dyrehold er staldventilationsluft samt håndtering og opbevaring af husdyrgødning. Mange forhold kan influere på lugtemissio-




nen fra stalde. Udover dyretypen og størrelsen af produktionsarealet er det fx strøelse, gødningshåndtering samt hygiejne i stalden.

Der er naturlig ventilation i alle stalde.

I husdyrgodkendelsesbekendtgørelsens § 31 er fastsat det landsdækkende beskyttelsesniveau for lugt, der skal anvendes ved vurdering af om der er væsentlige lugtgener i forbindelse med udvidelse af et husdyrbrug.

Lugtemissionen er beregnet i Husdyrgodkendelse.dk ud fra oplysningerne om det ansøgte produktionsareal. Geneafstanden er overholdt i forhold til nabobeboelse, samlet bebyggelse og byzone. Beregninger fremgår af nedenstående tabel.

Der er ikke fundet kumulation med øvrige husdyrbrug.

Bebyggelse	Kumulation	Model	Ukorrigeret geneafstand (m)	Korrigeret geneafstand (m)	Vægtet gennemsnitsafstand (m)	Genekriterie overholdt
 Storgårdvej 4	0	FMK	102,6	102,6	115,3	Ja
 Krejbjergvej 7	0	NY	257,1	231,4	1266,8	Ja
 Ejstrup By, Ejstrup	0	NY	388,8	388,8	1570,8	Ja

Tabel 5. Lugtgeneberegning.

### Vurdering

Lovens minimumskrav til afstande til nærmeste beboelser indenfor de tre typer er overholdt. Det vurderes derfor, at lugt fra staldene ikke vil give væsentlige gener for omkringboende naboer.

## Øvrige emissioner og genepåvirkninger fra husdyrbruget og det ansøgte.

### Støv

Støvgener kan forekomme i forbindelse med transporter til og fra ejendommen samt intern på bedriften. For at minimere støv ved transporter er størstedelen af vejen syd for Storgårdvej 4, 7361 Ejstrupholm, belagt med enten fliser eller beton. Derudover køres der hensynsfuldt forbi naboer.

Der er desuden risiko for støv når der skal strøes i dybstrøelsesarealerne. Når der strøes foregår det kortvarigt og støv forventes ikke udenfor bygningerne.

### Vurdering

Generelt vurderes at støvgener fra ejendommen vil være relative få og kortvarige og derfor ikke vil være til væsentlig gene for omkringboende naboer.

### Fluer og skadedyr

I forbindelse med dyrehold kan der forekomme gener fra skadedyr. Tilstedeværelse af skadedyr forebygges ved god orden og hygiejne i og omkring staldene. Forebyggelse af fluegener sker ved hyppig udmugning og bortkørsel af dybstrøelse hver 14. dag eller oftere. Bekæmpelse af rotter foretages af autoriseret firma og der er lavet aftale om besøg 4-6 gange årligt.

Placering af afhentningssted af døde dyr er flyttet længere væk fra nabo og der forventes dermed mindre risiko for gener fra skadedyr ved nabo.

### **Vurdering**

Det vurderes, at med det ansøgte projekt og håndteringen af forekomst af fluer og skadedyr, ikke vil blive en gene for de omkringboende.

### **Til- og frakørsels forhold**

Transporter til og fra ejendommen foregår via Storgårdvej. Transporter forekommer i forbindelse med levering af foder, gødning, brændstof og andre forbrugsstoffer. Der sker desuden transport i forbindelse med afhentning af levende og døde dyr samt intern på bedriften. Endelig er der transport i forbindelse med udbringning af husdyrgødning samt hjemtransport af afgrøder. Antallet af transport er ændres ikke i forbindelse med udvidelsen.

Til ejendommen er der tre indkørsler. Indkørsel 1 anvendes af mælkebil samt ved levering af foder og når der snittes. Indkørsel 2 anvendes primært af personbiler samt indkørsel til maskinhus. Indkørsel 3 anvendes primært ved gylletransporter.



Figur 4. Til- og frakørselsforhold

Én transport svarer til både en kørsel til og fra ejendommen.

Type	Antal/år, før	Antal/år, efter	Kommentarer
Indkøbt foder	24	24	
Afhentning af mælk	365	365	
Brændstof	5	5	
Husdyrgødning	220	220	Antallet af transportere afhænger af størrelsen på dyreholdet.
Husdyr til/fra ejendommen	10	10	
Grovfoder	420	420	
Døde dyr	10	10	
Affald	12	12	



Øvrige	25	25	
<b>Samlet antal transporter</b>	<b>1.091</b>	<b>1.091</b>	

Tabel 6. Antal transporter til og fra ejendommen.

De fleste transporter er med husdyrgødning og afgrøder. Derfor er belastningen af antallet af transporter i en kort afgrænset periode i forbindelse med sæsonen for gyllekørsel og høst. I højsæsonen kan det være nødvendigt med transporter i weekenden og uden for normal arbejdstid.

Mælketransporterne foregår hver dag. Andre transporter foregår normalt i dagtimerne og på hverdage. Afhentning af mælk/ levende dyr kan dog ske døgnet rundt i henhold til mejeriets/slagteriets køreplaner. I højsæsonen kan det være nødvendigt med transporter i weekenden og uden for normal arbejdstid.

### Vurdering

Der er redegjort for til- og frakørselsforhold, samt at transporter så vidt muligt foregår i dagtimerne. Det vurderes på baggrund af ovenstående at transporter til og fra ejendommen ikke vil medføre væsentlig negativ påvirkning af nærmiljøet.

### Rystelser

Brug af maskiner i landbruget kan i nogle tilfælde give anledning til vibrationsgener. Dette vil typisk være rystelser maskinføreren udsættes for, fremfor rystelser der giver gener for det omgivende miljø. Denne type rystelser er en arbejdsmiljøfaktor og vurderingen af dette forhold indgår i arbejdspladsvurderingen (APV) og behandles ikke nærmere her.

I forbindelse med transporter kan der muligvis være vibrationer fra køretøjerne. Dette vil dog ikke være i et omfang der overstiger, hvad der almindeligvis må forventes fra kørsler på landets veje.

### Støj

Husdyrbruget ligger i et landbrugsområde. Der sker ikke en ændring i støjklenderne i forhold til den nuværende drift. Ejendommens beliggenhed i relativ tæt afstand på nabo betyder at naboen i perioder vil kunne opleve støj fra husdyrbruget. En del af de støjende aktiviteter ligger i dagtimerne og indenfor normal arbejdstid f.eks. levering af foder og afhentning af gylle og vil dermed ikke give gener. I forbindelse med ensilering kan der være behov for arbejde om aftenen og natten hvilket kan give gener. Ensilering foregår imidlertid kun få dage om året, så det vurderes at generne vil blive begrænsede.

Kompressor og vakuumpumpe står indenfor i teknikrummet som er placeret i bygning 2 i det nordøstlige hjørne. Ved en indendørs placering vil støj fra kompressor og vakuumpumpe dæmpes. Ansøger oplyser at antallet af transporter ikke forventes ændres i forbindelse med udvidelsen. Ansøger oplyser også, at støj forsøges minimeret ved langsom og hensynsfuld kørsel, hvor der ikke gasses hurtigt op og ned. Kørsel med fuldfodervogn sker primært mellem 7-10 og der blandes foder på pladsen mellem bygning 3 og 6.

### Vurdering

Det vurderes, at husdyrbruget på Storgårdvej 6 i betragtning af typer og størrelser af produktionsanlæg-gene, kan ændres uden at medføre forøgelse af støj og gener i omgivelserne.

### **Forurenings- og genebegrænsende foranstaltninger**

For at minimere risikoen for nedsivning af stoffer til grundvandet samt beskyttelse af det omgivende miljø, er der redegjort for procedure for håndtering af gylle, kemikalier og olie ved uheld på husdyrbruget.

#### Redegørelse for mulige uheld:

Umiddelbare risici for uheld i forbindelse med driften, der kan medføre en øget forurening, vil være: brand, uheld med eller ved gyllebeholderne, herunder f.eks. beskadigelse af gyllebeholderne ved strejfen eller påkørsel, eller på anden måde ved lækage eller overløb, der vil medføre udsivning af gylle. Eller spild af kemi eller olie.

#### Minimering af risiko for uheld

Hvis der sker spild af olie under påfyldning, eller hvis det der sker, ikke umiddelbart kan fjernes ved afgravning eller ved brug af sugemateriale (savsmuld eller grus), vil både Alarmcentral (tlf. 112) og Miljøvagt blive kontaktet. Hvis der er mistanke om, at olie eventuelt kan sive ud af tanken, vil tanken blive tømt for olie. Såfremt det drejer sig om en mængde, som ejer ikke selv har mulighed for at fjerne, vil enten brandvæsenet eller en slamsuger, der må tage imod olieaffald, blive kontaktet, så tanken kan blive tømt. Såfremt der er sket spild, der ikke kan fjernes, vil både Miljøvagten og Alarmcentralen (tlf. 112) blive kontaktet.

Ejendommen drives økologisk så eneste kemikalier er rengøringsmidler til malkeanlægget. Ved spild vil materialet forsøgt opsamlet.

Gyllebeholderne er underlagt 10-års kontrol, hvor en kontrollant kontrollerer beholderens tæthed og kabler over og under terræn. Derudover er gyllebeholderne placeret sådan, at den er under dagligt opsyn for eventuelle revner, rust på synlige kabler, gylleudsivninger og andet. Ved påkørsel eller strejfen af gyllebeholderne med maskiner eller andet vil eventuelle revner blive tilset med det samme og udbedret straks. Hvis revnen ikke kan udbedres ved egen hjælp, vil beholderproducenten blive kontaktet om assistance.

Gylletankene tømmes med selvlæssende gyllevogne påmonteret sugekran.

#### Minimering af gene og forurening ved uheld

Hvis gyllebeholderen skulle springe, vil alarmcentralen på tlf.: 112 blive kontaktet øjeblikkeligt.

Ved driftsuheld, hvor der er sket, eller hvor der er fare for at ske en større forurening af omgivelserne, vil alarmcentralen straks blive kontaktet på tlf.: 112.

I tilfælde af lækage på gyllebeholderen vil der formodentlig ske en forholdsvis hurtig afstrømning, da beholderen er placeret på en bakketop. Alt efter hvor en lækage vil ske kan gylle enten løbe mod bygningerne hvor den vil blive opdæmmet eller løbe over markerne hvor gylle vil forsøges opdæmmet med jord eller halmballer inden det når grøft mod sydvest eller natur mod nord. Derudover overvejer ansøger at lave en mindre afværge vold syd for beholderen.

### **Vurdering**

Det vurderes at der er taget tilstrækkelige forholdsregler i tilfælde af et uheld, ved at der er en procedure for hvad der skal gøres i tilfælde af et uheld og for at minimere risikoen for uheld.

### **Forslag til egenkontrol**

- Kontrol med gødningsmængder, gødningsanvendelse, antal dyr etc. udføres efter gældende lovkrav (gødningsregnskab og husdyrindberetning) og kontrolleres af Landbrugsstyrelsen. Anvendelse og udarbejdelse af mark-/gødningsplaner er et styringsredskab der sikrer, at afgrøderne gødes efter behov, at gødning tilføres markerne når vejret tillader det så næringsstofudledningen til det omgivende miljø minimeres.
- Tanken er tilmeldt de lovpligtige eftersyn, hvilket betyder, at tanken hvert 10. år bliver kontrolleret af autoriseret kontrollant for, om tanken opfylder krav til holdbarhed, tæthed og styrke.
- Bedriftens drikkevandsinstallationer rengøres og efterses ugentligt med henblik på at undgå spild.
- Mælkekøleanlægget kontrolleres en gang om året af et autoriseret kølefirma, hvorved eventuelle finindstillinger foretages, dette kan give store energibesparelser.
- I bedriftens driftsregnskab registreres forbrug af vand, energi og indkøbt foder.

### **Vurdering**

Med ovenstående er der redegjort for, at der er fokus på management og egenkontrol på ejendommen. Ved at registrere og iagttage daglige rutiner og forbrug, kan eventuelle uhensigtsmæssige forhold identificeres og afhjælpes.

Det vurderes samlet set at driften af husdyrbruget på adressen inkl. egenkontrol og management lever op til lovens krav. Driften af husdyrbruget forventes derfor samlet set ikke at medføre en væsentlig negativ virkning på miljøet

## **Væsentlige virkninger fra reststoffer, affaldsproduktionen, samt ved brugen af naturressourcer.**

### **Reststoffer (olie, rengøringsmidler, kemikalier, medicin m.m.)**

#### *Olie*

På ejendommen anvendes der olie, i form af diesel- og smøreolie. Dieselolie anvendes til landbrugsmaskinerne i forbindelse med markarbejdet. Dieselolien opbevares i maskinhuset i overjordisk tank på 1.800. Tanken er placeret på fast bund uden afløb. Smøreolie anvendes til traktorer og maskiner, og opbevares i 240 liter tromler i maskinhuset, de er ligeledes placeret på fast bund uden afløb. Olieaffald afleveres på den kommunale modtagestation eller afhentes af godkendt firma.

#### *Kemikalier og Pesticider*

På ejendommen anvendes der kemikalier hovedsagligt i form af rengøringsmidler f.eks. til rengøring af malkerum mv. Disse opbevares i forbindelse med tankrummet i 200 L tromler, hvorfra midlerne suges direkte til malkeanlægget.

Ejendommen drives økologisk og der benyttes derfor ikke pesticider.

Nødvendige rengøringsmidler bruges op i ejendommens drift, hvorved der normalt ikke er kemikalieaffald til bortskaffelse. Hvis reglerne ændres så et kemikalie, der tidligere har været benyttet på ejendommen, bliver ulovligt at bruge, bortskaffes eventuelle rester hurtigst muligt til Kommunal Modtagestation.

### *Medicin*

Bedriften er tilmeldt en sundhedsordning med dyrlægen. Her udskriver dyrlægen den nødvendige medicin. Medicinen opbevares i et køleskab i stalden. Eventuelle medicinrester returneres til dyrlæge eller apotek. Det er dog sjældent at det sker, da alt det indkøbte opbruges. Skarpe og spidse genstande opbevares i lukket beholder i stalden, og afleveres til dyrlæge eller på kommunal genbrugsstation.

### *Vurdering*

Det vurderes at reststoffer opbevares og håndteres miljømæssigt forsvarligt på ejendommen.

### **Affald**

I den daglige drift vil der være en række affaldsprodukter til bortskaffelse via kommunale ordninger og modtagestationer. Affaldet opbevaret og bortskaffet i overensstemmelse med affaldsregulativerne for Ikast-Brande Kommune.

Forbrændingseget affald fra produktionen opbevares i 8 m<sup>3</sup> container som afhentes efter aftale.

Ikke forbrændingseget affald (f.eks. eternit, glaserede fliser og tegl, imprægneret træ o.l.). Normalt forefindes der ikke "ikke forbrændingseget affald" på ejendommen, men i tilfælde af den type affald opstår, så bortskaffes det til kommunal genbrugsplads. Eventuelt jernaffald bortskaffes til skrothandler.

Øvrigt farligt affald som f.eks. lysstofrør, el-sparepærer, oliefiltere, batterier eller spraydåser indsamles i teknikrum eller maskinhus. Brugte batterier tages ofte med retur af leverandør. Andet leveres til kommunal modtagestation.

### *Vurdering*

Affald opbevares og bortskaffes i overensstemmelse med gældende lovgivning og affaldsdirektiver, og det vurderes ikke at håndteringen heraf kan medføre risiko for forurening af miljøet.

### **Døde dyr**

Placeringen af afhentningsstedet flyttes til plads ved ny mødding således det er ugeneret i forhold til nabobeboelser og forbipasserende. Døde dyr tilmeldes til afhentning af DAKA senest 24 timer efter dødsfaldet er konstateret.

### *Vurdering*

Det vurderes, at husdyrbruget efterlever Bekendtgørelse nr. 558 af 01/06/2011 om opbevaring m.m. af døde produktionsdyr.

### **Vand**

Vandforbruget på denne bedrift anvendes primært til drikkevand og markvanding. Der anvendes byvand til husholdning og dyr.

Til kvæg anvendes drikkekar, som er udformet og placeret, så unødigt vandspild undgås. Bedriftens drikkevands installationer rengøres og efterses jævnlige med henblik på at undgå spild. Evt. lækager identificeres og repareres hurtigst muligt.

### Vurdering

Der er hele tiden fokus på at minimere vandforbruget, både i forbindelse med daglig drift men også ved udskiftning af teknikker der forbruger vand. Det vurderes derved at brugen af naturressourcer sker på en forsvarlig måde.

### Energi

På ejendommen anvendes der energi i form af el og dieselolie. Elforbruget anvendes hovedsagligt til malkning og køling af mælk, gyllepumpning og belysning.

Af energibesparende teknikker kan nævnes:

Belysningen i staldene er etableret med lavenergiarmaturer og reguleres i forhold til dagslyset.

Vakuumpumpen til malkeanlægget er frekvensstyret, hvilket reducerer både energiforbruget og støjniveauet.

Herudover kontrolleres mælkekøleanlægget en gang om året af et autoriseret kølefirma, hvorved eventuelle finindstillinger foretages, dette kan give store energibesparelser.

Staldene er med naturlig ventilation, hvilket minimerer energiforbruget til ventilation.

### Vurdering

Der er hele tiden fokus på at minimere energiforbrug, både i forbindelse med daglig drift men også ved udskiftning af teknikker der forbruger energi. Det vurderes derved at brugen af naturressourcen sker på en forsvarlig måde. Det vurderes derfor at der på ejendommen er fokus på besparelse af energi, og driften af husdyrbruget forventes ikke at medføre væsentlig følgerkninger for miljøet på baggrund heraf.

### BAT (ammoniak)

Projektets BAT-emissionsniveau er beregnet i husdyrgodkendelse.dk. BAT-emissionskravet er overholdt.

Samlet BAT beregning  			
	Stalde	Lagre	Total
Samlet BAT krav (kg NH <sub>3</sub> -N /år)	3461	438	3899
Faktisk emission (kg NH <sub>3</sub> -N /år)	3461	438	3899
Forskel (kg NH <sub>3</sub> -N /år)	-	-	0
Vejledende BAT Overholdt?	-	-	Ja

**Tabel 7. Bat-beregning**

BAT-niveauet er fastsat som eksisterende stald niveau og ny stald niveau.

Staldnavn	Navn på dyretype og staldsystem eller flexgruppe	Forudsætning for BAT-beregning
Velfærdsafdeling	Alle kvæg, Heste, Får og Geder; Dybstrøelse <sup>a</sup>	Eksisterende staldafsnit, BAT-krav fastsat i tidligere afgørelse
Kostald	Alle kvæg; Sengestald med spalter (linespil) <sup>a</sup>	Eksisterende staldafsnit, BAT-krav fastsat i tidligere afgørelse
Kostald	Alle kvæg; Fast drænet gulv med skraber og ajleafløb <sup>a</sup>	Eksisterende staldafsnit, BAT-krav fastsat i tidligere afgørelse
Kostald	Alle kvæg; Fast drænet gulv med skraber og ajleafløb <sup>a</sup>	Eksisterende staldafsnit, BAT-krav fastsat i tidligere afgørelse
Kostald	Alle kvæg; Dybstrøelse <sup>a</sup>	Nyt (inkl. renoveret) staldafsnit
Ny kalveplads	Kalve, (under 6 mdr.). Dybstrøelse	Nyt (inkl. renoveret) staldafsnit
Udeareal a	Alle kvæg; Fast drænet gulv med skraber og ajleafløb <sup>a</sup>	Nyt (inkl. renoveret) staldafsnit
Udeareal a	Alle kvæg; Sengestald med fast gulv <sup>a</sup>	Nyt (inkl. renoveret) staldafsnit

**Tabel 8. Forudsætninger for BAT-beregning**

Der er ikke foretaget en vurdering af fravalg, da BAT-emissionskravet er overholdt.

### Eventuelle grænseoverskridende virkninger

Ifølge IE-direktivet har et anlæg grænseoverskridende virkning, hvis anlægget kan få en betydelig negativ indvirkning på miljøet i en anden EU-medlemsstat.

Ikke relevant i dette projekt.