



**FAABORG-MIDTFYN
KOMMUNE**

Miljøgodkendelse

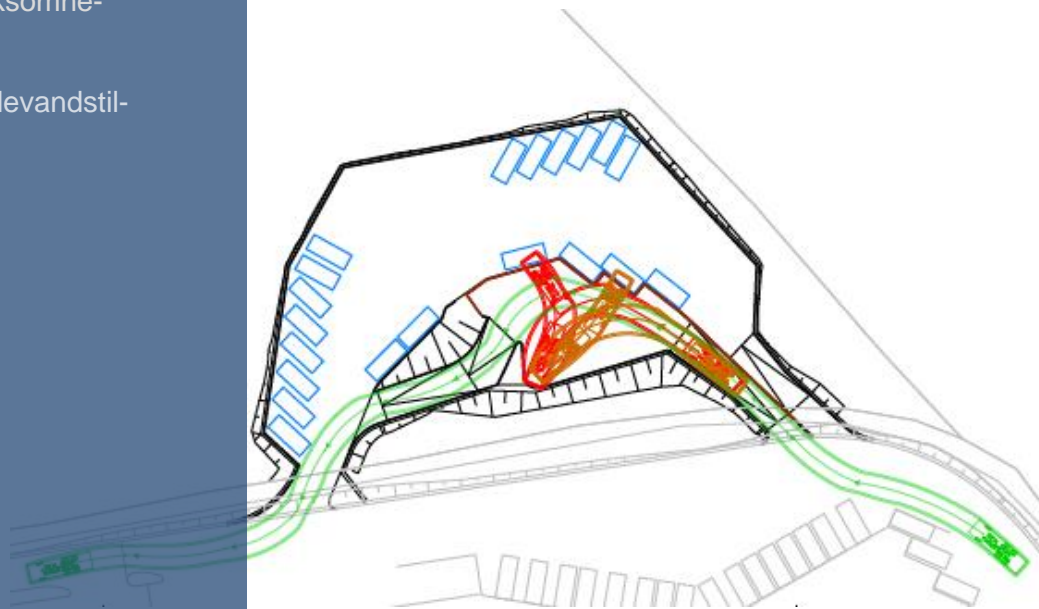
Ringe omlastestation
Kielbergvej 25, 5750 Ringe

Miljøgodkendelse til indretning og drift af Ringe omlastestation på Kielbergvej 25, 5750 Ringe.

Godkendelsen er meddelt efter § 33 i Lov om miljøbeskyttelse og gælder hele virksomheden.

Godkendelsen omhandler ikke spildevandstilførelse.

Meddelt:	12-04-2022
Annonceret:	13-04-2022
Klagefrist:	11-05-2022
Søgsmålsfrist:	13-10-2022



Stamdata

Ansøger: FFV Renovation A/S
Adresse: Korsvangen 6A
5750 Ringe

Matrikel: 11v
Ejerlav: Rynkeby By, Ringe

CVR-nr.: 26498961
P-nr.: *afventer oprettelse*

Kontaktperson: Michael Rasmussen
E-mail: miras@ffv.dk
Tlf.: 51 67 10 56

Grundejer: FFV Renovation A/S
Adresse: Korsvangen 6A, 5750 Ringe

Rådgiver: FM Larsen Rådgivende
Ingeniør
E-mail: fml@fmlarsen.dk
Tlf.: 24286431

Godkendelsen:
Journalnummer: 09.02.16-P19-4-21

Sagsbehandler: Michael H. Rasmussen
Ingeniør

By, Land og Kultur
Miljøafdelingen
Mellemgade 15
5600 Faaborg

Tlf.: 7253 2220
mihra@fmk.dk

Indledning

FFV Renovation A/S har søgt om godkendelse til at etablere en ny omlastestation i Ringe på Kielbergvej 25, 5750 Ringe.

På omlastepladsen skal de kommunalt indsamlede fraktioner af restaffald og madaffald omlastes fra skraldebiler til storcontainere med låg.

Formålet er at samle affaldet et sted inden det køres videre i større transporter, herved minimeres den samlede transport af affaldet.

Omlastepladsen ligger i sammenhæng med den nyere genbrugsstation. Til og fra kørsel sker via genbrugspladsen.

Hovedaktivitet

K 212, Nyttiggørelse og bortskaffelse af affald, Anlæg for midlertidig oplagring eller rekonditionering af ikke-farligt affald eller affald af elektrisk og elektronisk udstyr forud for nyttiggørelse eller bortskaffelse

Spildevand

Afgørelsen omhandler ikke spildevand.

Indholdsfortegnelse

STAMDATA	2
INDLEDNING	2
AFGØRELSE	4
VILKÅR FOR HELE VIRKSOMHEDEN	4
Generelt.....	4
Indretning og drift	4
Luftforurening	4
Affald	5
Beskyttelse af jord, grundvand og overfladevand	5
Støj, lavfrekvent støj og vibrationer	5
Egenkontrol	6
Driftsjournal	7
Driftsophør.....	7
Bortfald af godkendelse.....	7
VI GØR OPMÆRKSOM PÅ FØLGENDE	8
Om miljøhelse / 112	8
Om underretningspligt	8
Om ændringer og udvidelser	8
Om 3 års reglen.....	8
Om ansvar	8
Om affald	8
KLAGEVEJLEDNING	9
Kopi af godkendelsen sendes til.....	10
OM ANSØGNINGEN	11
HØRING	11
LOVGRUNDLAG	12
MILJØTEKNISK VURDERING	13
Placering.....	13
Til- og frakørsel	13
Standardvilkår	13
Indretning og drift	13
Luftforurening	13
Affald	14
Beskyttelse af jord, grundvand og overfladevand	14
Egenkontrol	14
Driftsjournal	14
Støj mv.	14
Bortfald af godkendelse.....	15
Ophør af virksomhed	15
BILAG 1 – INDRETNINGSPLAN	16
BILAG 2 – BELÆGNINGSPLAN	16
BILAG 3 – KOMMENTAR TIL UDKAST	16

Afgørelse

Faaborg-Midtfyn Kommune vurderer, at det søgte projekt ikke kræver VVM-redegørelse.

Efter § 33 i Lov om miljøbeskyttelse¹ meddeler vi FFV Renovation A/S godkendelse til indretning og drift af Ringe Genbrugsstation, Kielbergvej 25, 5750 Ringe, på følgende vilkår:

Vilkår for hele virksomheden

Generelt

1. Hvor der i vilkårene anvendes betegnelsen "befæstet areal" menes en fast belægning, der giver mulighed for opsamling af spild og kontrolleret afledning af nedbør. Hvor der i vilkårene anvendes betegnelsen "tæt belægning" menes en fast belægning, der i løbet af påvirkningstiden er uigennemtrængelig for de forurenende stoffer, der håndteres på arealet.

Indretning og drift

2. Virksomheden skal udarbejde en driftsinstruks, der beskriver, hvordan personalet skal foretage fornøden modtagekontrol, og hvordan de skal forholde sig i tilfælde af driftsforstyrrelser og uheld. Driftsinstruksen skal altid være tilgængelig for og kendt af personalet.
3. Virksomheden må kun modtage og opbevare de i tabel 1 nævnte affaldsfraktioner.

Tabel 1

Affaldsfraktion:
Kildesorteret organisk dagrenovation (KOD)
Restaffald fra dagrenovation

4. Affaldet skal kontrolleres ved modtagelsen og hurtigst muligt, dog senest inden ophør af arbejdsdagen, og placeres i de dertil beregnede containere med låg.
5. Containere til affald skal være placeret på en omlæsningsplads med tæt belægning. Containerne skal være tæt, og de skal være overdækket med låg af hensyn til begrænsning af lugtgener, når der ikke læsses affald til eller fra containeren.
6. Containere med lette materialer så som papir, plast og lignende skal være lukkede eller overdækkede med låg for at hindre, at materialer giver anledning til flugt.
7. Hvis virksomheden modtager affald, der ikke er omfattet af virksomhedens miljøgodkendelse, og som det ikke umiddelbart er muligt at afvise eller henvise til en anden affaldsmottager, skal affaldet placeres i et særskilt oplagsområde. Virksomheden skal herefter hurtigst muligt kontakte tilsynsmyndigheden og orientere om affaldet.
8. Anlægget må ikke uden for virksomhedens område give anledning til insektgener, der er væsentlige efter tilsynsmyndighedens vurdering.

Luftforurening

9. Virksomheden skal under normal maksimal drift overholde følgende grænseværdier for lugt:
 - Industriområde: 10 LE/m³ (lugtenheder)
 - Beboelse i det åbne land: 10 LE/m³ (lugtenheder)
 - Samlet bebyggelse/byområde: 5 LE/m³ (lugtenheder)

¹ Lovbekendtgørelse 100 af 19. januar 2022 om miljøbeskyttelse med senere ændringer.

10. Tilsynsmyndigheden kan kræve, at der foretages en præstationskontrol som viser at lugtgrænserne i vilkår 9 overholdes, dog normalt højst en gang hvert tredje år.
11. Virksomheden må ikke give anledning til støvgener uden for virksomhedens område, som efter tilsynsmyndighedens vurdering er væsentlige for omgivelserne. Tilsynsmyndigheden kan, såfremt der konstateres væsentlige støvgener, kræve, at støvende oplag overdækkes eller befugtes, eller at der etableres afskærmning eller befugtning af knusnings-, presnings- eller neddelingsaktiviteter.
12. Den maksimale opbevaringstid for affald på omlastestationen er 4 dage.

Affald

13. Affald, der spildes, skal opsamles samme dag og anbringes i de dertil indrettede containere eller affaldsområder.
14. Spild af olie og kemikalier (herunder grus, savsmuld eller lignende anvendt til opsugning) skal opsamles straks og opbevares og bortskaffes som farligt affald. Der skal til enhver tid forefindes opsugningsmateriale på virksomheden.

Beskyttelse af jord, grundvand og overfladevand

15. Befæstede arealer og tætte belægninger skal være i god vedligeholdelsesstand. Utætheder skal udbedres så hurtigt som muligt, efter at de er konstateret.
16. Container og beholdere til organisk affald skal være udført af bestandige og tætte materialer. Beholderne skal kunne modstå påvirkninger forbundet med brugen, herunder fra fyldning, tømning og overdækning med låg. Beholdere skal være i god vedligeholdelsesstand. Utætheder skal udbedres så hurtigt som muligt, efter at de er konstateret.
17. Spild af organisk affald skal straks opsamles og føres tilbage til oplaget.
18. Inden køretøjer forlader omlæsningspladsen, skal de rengøres for rester af affald, der kan forurene omliggende arealer.
19. Farligt affald som f.eks. spildolie skal opbevares under overdækning i form af tag, presning eller lignende og beskyttet mod vejrlig på en tæt belægning. Oplagspladsen skal være indrettet således, at spild kan holdes inden for et afgrænset område og uden mulighed for afløb til jord, grundvand, overfladevand eller kloak. Området skal kunne rumme indholdet af den største beholder, der opbevares.

Støj, lavfrekvent støj og vibrationer

20. Virksomhedens bidrag til støj i omgivelserne i dB(A) må ikke overstige de i nedenstående tabel nævnte værdier, målt som det ækvivalente, konstante og korrigerede støjniveau. Værdierne skal være målt eller beregnet i overensstemmelse med Miljøstyrelsens til enhver tid gældende retningslinjer for ekstern støj fra virksomheder².

	Mandag-fredag		Lørdag		Søn- og helligdage	Alle dage
	7-18	18-22	7-14	14-22	7-22	22 – 7
Tidsrum	7-18	18-22	7-14	14-22	7-22	22 – 7
Områdetype						
Erhvervs- og industriområder	60	60	60	60	60	60
Områder for blandet bolig- og erhvervsbebyggelse samt centerområder.	55	45	55	45	45	40

² Vejledning fra miljøstyrelsen, Ekstern støj fra virksomheder, vejledning nr. 5/1984

Enkeltboliger i det åbne land	55	45	55	45	45	40
Boligområder	45	40	45	40	40	35

I natperioden mellem kl. 22-7 (alle dage) må støjbidraget ved boliger ikke indeholde spidsværdier, der overstiger grænseværdien med mere end 15 dB(A).

Ved andre områdetyper gælder Miljøstyrelsen vejledende støjgrænser.

21. Virksomhedens bidrag til lavfrekvent støj og infralyd målt indendørs i bygninger uden for eget areal må ikke overskride følgende værdier:

Anvendelse		A-vægtet lydstrykniveau (10-160 Hz), dB	G-vægtet infralydniveau dB
Beboelsesrum, herunder børneinstitutioner o.lign	Aften/nat: Kl. 18-7	20	85
	Dag: Kl. 7-18	25	85
Kontorer, undervisningslokaler o. lign., støjfølsomme rum		30	85
Øvrige rum i virksomheder		35	90

Grænseværdierne er angivet i dB (re. 20 µPa). Støjgrænserne gælder for det ækvivalente, konstante niveau over et måletidsrum på 10 minutter, hvor støjen er kraftigst.

22. Virksomhedens bidrag til vibrationsniveauet (dB re 10⁻⁶ m/s²) i boliger, målt som det maksimale KB-vægtede accelerationsniveau med tidsvægtning S, må ikke overstige følgende værdier:

Anvendelse	Vægtet accelerationsniveau, L _{aw} i dB
Boliger i blandet bolig / erhvervsområde i aften- og natperioden (kl. 18 - 07)	75
boliger i blandet bolig / erhvervsområde i dagperioden (kl. 07 - 18)	80
Erhvervsbebyggelse	85

23. Tilsynsmyndigheden kan kræve, at virksomheden igennem en akkrediteret støjberregning eller måling og for egen regning efterviser, at vilkår 20, 21 og 22 er overholdt. Dokumentationen kan maksimalt kræves én gang pr. år for hver af de tre vilkår og skal foretages i overensstemmelse med Miljøstyrelsens til enhver tid gældende retningslinjer på områderne.

Såfremt dokumentationen viser, at vilkårene ikke er overholdt, skal virksomheden udarbejde et projekt med tidsplan for udførelse af dæmpende/afværgende foranstaltninger.

Projektet skal godkendes af tilsynsmyndigheden og gennemføres af virksomheden for virksomhedens egen regning.

Egenkontrol

24. Virksomheden skal løbende og mindst 1 gang årligt gennemføre en kontrol for revner, lunger og andre skader af befæstede arealer og tætte belægninger, kar, gruber og sumpe. Utætheder skal udbedres, så hurtigt som muligt efter at de er konstateret.
25. Tilsynsmyndigheden kan kræve, at virksomheden lader en uvildig sagkyndig foretage kontrollen i vilkår 24, dog højst 1 gang hvert tredje år

26. Virksomheden skal mindst 1 gang i kvartalet kontrollere, at en fast overdækning af beholdere er tilstrækkelig vedligeholdt.

Driftsjournal

27. Virksomheden skal føre en driftsjournal med angivelse af:

- Dato for og resultat af inspektioner samt eventuelt foretagne udbedringer af befæstede arealer og tætte belægninger.
- Dato for hvornår der er modtaget affald, der ikke er omfattet af virksomhedens miljøgodkendelse, og hvordan det blev håndteret og bortskaffet.
- Dato for og resultatet af kontrol af fast og tæt overdækning (låg) af beholdere til oplag af organisk affald samt af afstanden fra affaldets overflade til beholderens overkant.
- Dato for og resultatet af kontrol samt eventuelle foretagne udbedringer og reparationer af oplags- og omlæsningspladser samt opsamlingsbeholdere.

Ved udgangen af hvert kvartal registreres mængden af hver af de oplagrede affaldsfraktioner jf. vilkår 3. Oplysningerne indføres i journalen. Driftsjournalen skal opbevares på virksomheden i mindst 5 år og skal være tilgængelig for tilsynsmyndigheden.

Driftsophør

28. Ved driftsophør skal virksomheden forinden orientere tilsynsmyndigheden herom og træffe de nødvendige foranstaltninger for at undgå forureningsfare og for at efterlade stedet i tilfredsstillende tilstand.

Bortfald af godkendelse

29. Godkendelsen bortfalder, hvis den ikke udnyttes senest 2 år efter den er meddelt.

Vi gør opmærksom på følgende

Om miljøuheld / 112

Ved uheld, hvor der kan være risiko for forurening af miljøet, skal I straks kontakte alarmcentralen på tlf. 112.

Om underretningspligt

I har pligt til at underrette kommunen³, hvis driftsforstyrrelser eller uheld medfører forurening eller fare for forurening.

Om ændringer og udvidelser

Virksomhedens indretning og drift må ikke udvides eller ændres på en måde, der indebærer forøget eller anden forurening, før det er godkendt.

Om 3 års reglen⁴

Er godkendelsen ikke benyttet i 3 på hinanden følgende år, bortfalder den.

Om ansvar

Ejere, bestyrelse og den daglige ledelse er ansvarlig for, at driften sker i overensstemmelse med godkendelsen.

Om affald

Virksomheden skal overholde kommunens til enhver tid gældende Regulativ for erhvervsaffald. Det kan findes på www.fmk.dk.

³ § 71 i Miljøbeskyttelsesloven.

⁴ § 78a i Miljøbeskyttelsesloven.

Klagevejledning

Virksomheden har lov til at benytte anlægget efter de fastlagte vilkår nu, medmindre Miljø- og Fødevareklagenævnet bestemmer andet.

Afgørelserne kan påklages til Miljø- og Fødevareklagenævnet af:

- Den virksomhed, der er omfattet af godkendelsen.
- Enhver, der har en individuel, væsentlig interesse i sagens udfald.
- Andre myndigheder⁵.
- Landsdækkende organisationer og foreninger⁶.
- Lokale foreninger, der forinden har meddelt Faaborg-Midtfyn Kommune, at de ønsker klageret⁷.

Klagefristens udløb fremgår af forsiden.

Klageportalen

Du klager via Klageportalen. Link til portalen finder du på klagenævnets hjemmeside: www.naevneneshus.dk.

Klagen sendes gennem Klageportalen til den myndighed, der har truffet afgørelsen. En klage er indgivet, når den er tilgængelig for myndigheden i Klageportalen.

Gebyr

Når du klager, skal du betale et gebyr. Gebyrets størrelse differentieres, alt efter om klager er en borger eller en virksomhed/organisation.

Privatpersoner skal således betale et gebyr på 900 kr. Virksomheder og organisationer skal betale det dobbelte beløb på i alt 1.800 kr. for behandling af eller genoptagelse af en klage.

Du betaler gebyret med betalingskort i klageportalen.

Du kan læse mere om gebyr på Miljø- og Fødevareklagenævnets hjemmeside: www.naevneneshus.dk.

Fritagelse fra brug af klageportalen

Hvis du ønsker at blive fritaget for at bruge Klageportalen, skal du sende en begrundet anmodning til Faaborg-Midtfyn Kommune. De videresender anmodningen til Miljø- og Fødevareklagenævnet, som træffer afgørelse om, hvorvidt din anmodning kan imødekommes.

Imødekommes anmodningen vil Faaborg-Midtfyn Kommune indtaste klagen i Klageportalen på dine vegne.

Yderligere om at klage

Yderligere information om at klage til Miljø- og Fødevareklagenævnet

På klagenævnets hjemmeside finder du svar på mange spørgsmål, som kan dukke op i forbindelse med det at klage til nævnet: www.naevneneshus.dk.

Søgsmål

Ønskes afgørelserne prøvet ved domstolene⁸, skal sagen være anlagt senest 6 måneder efter, at miljøgodkendelsen er annonceret i dagspressen.

Fristen for at anlægge søgsmål fremgår af forsiden.

⁵ § 98, stk. 2 og 4 i Miljøbeskyttelsesloven.

⁶ §§ 99 og 100, stk. 2 og 3 i Miljøbeskyttelsesloven.

⁷ § 100, stk. 1 i Miljøbeskyttelsesloven.

⁸ § 101 i Miljøbeskyttelsesloven.

Ankestyrelsen

Hvis du mener, at vi har handlet i strid med vores beføjelser, kan du anmode Ankestyrelsen om at føre tilsyn med vores håndtering af sagen. Se Ankestyrelsens hjemmeside for yderligere om tilsynet med kommunerne: www.ast.dk.

Persondata

Det kan ske, at vi behandler oplysninger, som kan henføres til enkeltpersoner. Der kan fx være tale om, at vi indhenter og opbevarer oplysninger om ejendommens fysiske forhold. Ifølge persondataloven har personer, som sådanne oplysninger vedrører, ret til at få indsigt i oplysningerne og ret til at få rettet forkerte oplysninger.

Hvis du vil vide, hvilke oplysninger vi behandler om dig, eller hvis du mener, at vi behandler forkerte oplysninger, kan du kontakte sagsbehandleren.

Kopi af godkendelsen sendes til

- Rådgiver FM Larsen, fml@fmlarsen.dk
- Embedslægeinstitutionen Syddanmark, syd@sst.dk
- Danmarks Naturfredningsforening (DN), dnfaaborg-midtfyn-sager@dn.dk
- Friluftsrådet, sydfyn@friluftsradet.dk

Om ansøgningen

Den 5. juli 2021 sendte FFV Renovation A/S os en ansøgning om miljøgodkendelse til indretning, etablering og drift af en omlastestation for husstandsindsamlet restaffald og madaffald. Station skal ligge på Kielbergvej 25, 5750 Ringe.

Der forventes 6656 tons restaffald årligt samt 2700 tons madaffald.

Ansøgningen er udarbejdet af rådgivende ingeniør FM Larsen for FFV Renovation A/S.

Indretning af stationen fremgår af bilag 1.

Høring

Vi har den 25. marts 2022 sendt et udkast til en afgørelse i høring hos FFV Renovation A/S.

FFV Renovation A/S' bemærkninger samt Faaborg-Midtfyns kommunes svar fremgår af bilag 3.

Lovgrundlag

Lov om miljøbeskyttelse

§ 33 – om godkendelsespligt

Indretning og drift af de søgte aktiviteter kræver godkendelse efter § 33.

§ 40a – om sikkerhedsstillelse

Hverken ansøger eller andre, der kan øve bestemmende indflydelse på virksomhedens drift er omfattet af § 40a. Der vil derfor ikke blive stillet krav om sikkerhedsstillelse.

Godkendelsesbekendtgørelsen⁹

Vilkår til indretning og drift af virksomhedens anlæg efter lovens § 33 skal være i overensstemmelse med nutidens viden om brug af bedst tilgængelig teknik til indretning og drift.

Aktiviteterne på anlægget hører ind under listepunkt K 212 i godkendelsesbekendtgørelsen. Listepunktet er omfattet af standardvilkår. Standardvilkår er lovbestemte vilkår og er som udgangspunkt udtømmende for de aktiviteter og aspekter, de omfatter.

Lever en virksomheds anlæg op til standardvilkår, anses den for at leve op til den bedste tilgængelige teknik. Kommunen kan kun undtagelsesvis fravige standardvilkår.

Aktiviteter og aspekter (fx støj, vibrationer mv.), som ikke er behandlet i listepunktet, er ikke omfattet af standardvilkår og vurderes særskilt. Fx i henhold til Miljøstyrelsens vejledninger på områderne.

VVM-bekendtgørelsen¹⁰

Det ansøgte projekt er omfattet af bekendtgørelsens bilag 2, pkt. 11 b: "Anlæg til bortskaffelse af affald." VI har lavet en VVM-screening af det projekt. Det er vores vurdering, at det ikke kræver en VVM-redegørelse.

⁹ Bekendtgørelse 2080 af 15. november 2021 om godkendelse af listevirksomhed.

¹⁰ Bekendtgørelse af lov nr. 1376 af 21. juni 2021 om miljøvurdering af planer og programmer og

af konkrete projekter (VVM)

Miljøteknisk vurdering

Placering

Ringe omlastestation ligger i lokalplanlagt industrikvarte Rin.E.2 uden boliger. Syd for stationen ligger Ringe by.

Nærmeste boliger i landzone ligger cirka 400 meter mod nordnordøst og nærmeste boliger i byzone ligger cirka meter 450 mod vestsydvest.

Placeringen af anlægget er i overensstemmelse med planstatus.

Til- og frakørsel

Omlastestationen ligger på Kielbergvej 25 i sammenhæng med genbrugsstationen. Kørsel til og fra Kielbergvej sker enten via ad RingNord eller det eksisterende erhvervsområde.

Ugentligt forventes der 50 skraldebiler og 12 lastbiler til at bortkøre de store containere hvori affaldet samles.

Vi vurderer, at virksomhedens placering passer godt med det eksisterende vejnet.

Vi vurderer, at til og frakørsel fra virksomheden som beskrevet i det søgte projekt kan ske uden væsentlige miljømæssige gener for de omboende.

Standardvilkår

Virksomhedens aktiviteter er omfattet af standardvilkårene i listepunkt K 212. Standardvilkårene er lovpligtige og dækker en række aspekter, men ikke alle. Vilkårene er som udgangspunkt udtømmende for de aktiviteter de dækker.

Ringe omlastestation vil, som beskrevet i ansøgningen, blive indrettet og drevet indenfor rammerne af standardvilkårene for listepunkt K 212.

Hvis virksomheden vurderes at kunne overholde standardvilkårene, vurderes de at leve op til kravet om, at virksomheden skal leve op til anvendelsen af den bedste tilgængelige teknik.

I det følgende foretager vi en vurdering af det søgte projekt i forhold til standardvilkårene og om Ringe omlastestation vil kunne blive etableret og drevet i overensstemmelse med disse vilkår.

Indretning og drift

Omlastestationen etableres med niveauforskel, således af skraldebiler kan bakke til kanten og læsse affaldet ned i containerne. Der er låg på containerne, som kun står åbent når der tilkøres affald. Låget åbnes ved hjælp af hydraulik.

På omlastestationen skal omlastes kildesorteret organisk dagrenovation (KOD) i daglig tale kaldt madaffald samt restaffald fra dagrenovation.

Det forventes at der skal omlastes cirka 2700 tons madaffald og 6656 tons restaffald om året på pladsen.

Vi har stillet vilkår om at der skal være låg på containerne af hensyn til at undgå lugt- og insektgener samt flugt af lette materiale som papir og plast. Ligeledes skal spildt affald opsamles samme dag.

Vi har stillet vilkår om at virksomheden skal have en driftsinstruks der beskriver, hvordan personalet skal foretage den nødvendige modtagekontrol, og hvordan de skal forholde sig i tilfælde af driftsforstyrrelser og uheld.

Vi har stillet vilkår om at anlægget ikke må give anledning til insektgener uden for virksomhedens område, der er væsentlige efter tilsynsmyndighedens vurdering. Det er tilsynsmyndighedens opgave at vurdere om genen er væsentlig. Typisk vil kriteriet være om der er flere insekter i området end hvad man naturligt kan forvente for området. Samt skal tilsynsmyndigheden ligeledes vurdere om generne reelt stammer fra anlægget.

Vi vurderer, at det søgte projekt lever op til standardvilkårene som foreslået.

Luftforurening

Erfaringen viser at rest- og madaffald kan lugte. Derfor har virksomheden valgt at have låg på containerne. Samtidig er det meningen at affaldet ikke opbevares mere end to dage på omlastestationen. I særlige og sjældne tilfælde kan der være behov for at opbevare affaldet i fire dage på pladsen.

Vi har valgt at stille vilkår om at virksomheden skal overholde lugtgrænserne (LE/m^3) i de nærliggende områder samt at affaldet maksimalt må opbevares 4 dage på pladsen efter modtagelsen.

Lugtgrænsen for industriområdet er på baggrund af almen praktisk fastsat til $10 LE/m^3$. Faaborg-Midtfyn kommune har valgt ikke at dispensere for denne almen praktisk.

Faaborg-Midtfyn kommune har fundet det nødvendigt at der stilles vilkår om at vi kan kræve en præstationskontrol, som viser at lugtgrænserne i vilkår 9 kan overholdes. Der kan højst kræves en præstationskontrol hvert tredje år.

Metoden for prøvetagningen skal afstemmes sammen med Faaborg-Midtfyn kommune inden prøvetagning.

Kravene er i overensstemmelse med det søgte projekt og vi vurderer, at virksomheden vil kunne leve op til dem.

Affald

Vi har valgt at stille vilkår om at spildt affald opsamlles samme dag som det spildes, af hensyn til hygiejniske forhold samt at der ikke opstår lugtgener.

Vilkårene vurderes at kunne efterleves af virksomheden.

Beskyttelse af jord, grundvand og overfladevand

Vilkår 15 til 20 handler om en række krav, der skal sikre beskyttelsen af jord, grundvand og overfladevand.

Herunder krav til vedligehold af befæstede arealer og tætte belægninger således at deres funktion opretholdes.

Der er stillet krav om at køretøjer der forlader omlæsningspladsen, skal de rengøres inden for rester af affald, der kan forurene omliggende arealer.

Vilkårene er i overensstemmelse med det søgte projekt og vi vurderer, at virksomheden vil kunne leve op til dem.

Egenkontrol

Virksomheden skal føre egenkontrol med deres befæstede arealer og tætte belægninger. Faaborg-Midtfyn kommune kan kræve, at virksomheden lader en uvildig sagkyndig foretage kontrollen, dog højst 1 gang hvert tredje år

Der skal ligeledes føres egenkontrol med at låget på containerne virker som de skal.

Virksomheden vil kunne leve op til vilkåret i den daglige drift.

Driftsjournal

Virksomheden skal føre en driftsjournal med angivelse af:

- Dato for og resultat af inspektioner samt eventuelt foretagne udbedringer af befæstede arealer og tætte belægninger.

- Dato for hvornår der er modtaget affald, der ikke er omfattet af virksomhedens miljøgodkendelse, og hvordan det blev håndteret og bortskaffet.
- Dato for og resultatet af kontrol af fast og tæt overdækning af beholdere til oplag af organisk affald samt af afstanden fra affaldets overflade til beholderens overkant.
- Dato for og resultatet af kontrol samt eventuelle foretagne udbedringer og reparationer af oplags- og omlæsningspladser samt opsamlingsbeholdere.

Ved udgangen af hvert kvartal registreres mængden af hver af de oplagrede affaldsfraktioner jf. vilkår 3. Oplysningerne indføres i journalen. Driftsjournalen skal opbevares på virksomheden i mindst 5 år og skal være tilgængelig for tilsynsmyndigheden.

Vi vurderer, at der er tale om væsentlige miljømæssige forhold for hvilke der med rette bør føres driftsjournal for samt at virksomheden kan efterleve vilkåret om driftsjournal.

Støj mv.

Standardvilkårene skal suppleres med vilkår i forhold til virksomhedens bidrag til støj, lavfrekvent støj, infralyd og vibrationer til omgivelserne.

Som udgangspunkt for denne vurdering benyttes vi:

- Vejledning nr. 5 1984, Ekstern støj fra virksomheder fra Miljøstyrelsen.
- Orientering nr. 9 fra 1997¹¹ fra Miljøstyrelsen.

Områdetyper

Relevante, nærliggende områder i kommuneplanrammen er:

- Rin.E.2, Rin.E.3 og Rin.E.7 (industri-kvarter uden boliger)
- Rin.E.1 og Rin.E.4 (industrikvarter med boliger)
- Rin.BE.7 (Blandt bolig og erhverv)
- Boliger i landzone

¹¹ Miljøstyrelsens orientering nr. 9/1997, "Lavfrekvent støj, infralyd og vibrationer i eksternt miljø"

Støj

I ansøgningen ønskes mulighed for at operere med driftstider mellem kl. 7 og 18 i hverdage, dog undtagelsesvist også lørdag og søndag i tidsrummet fra kl. 7-18.

Ud fra det fremsendte materiale har vi vurderet at Miljøstyrelsens vejledende støjgrænser kan overholdes indenfor de ansøgte driftstider.

Vi finder ikke belæg for at afvige fra de vejledende grænseværdier, hvorfor vi vil stille vilkår, som kræver, at virksomheden skal kunne leve op til støjvejledningens grænseværdier for virksomhedens bidrag til støj i omgivelserne i de tidsrum, som der forventes drift (7 – 18).

Virksomheden skal således overholde støjgrænserne angivet i vilkår 21.

Lavfrekvent støj, infralyd og vibrationer

Kommunen skal foretage en vurdering af relevante vilkår til virksomhedens indretning og drift i forhold til virksomhedens bidrag til vibrationer, lavfrekvent støj og infralyd til omgivelserne, da disse ikke er omfattet af standardvilkårene.

Som udgangspunkt for denne vurdering benytter vi Orientering nr. 9 fra 1997 fra Miljøstyrelsen.

Virksomheden har i ansøgningen ikke forholdt sig til lavfrekvent støj, infralyd og vibrationer. Vi forventer ikke, at virksomheden vil medføre disse former for gener i forhold til de oplyste aktiviteter. Vi kan dog ikke udelukke, at der kan opstå vibrationer, lavfrekvent støj og infralyd.

Miljøstyrelsen anbefaler grænseværdier for infralyd, vibrationer og lavfrekvent støj i deres Orientering nr. 9 fra 1997.

Vi vurderer, at vi vil stille vilkår, som kræver, at virksomheden skal kunne leve op til de vejledende grænseværdier for lavfrekvent støj, infralyd og vibrationer i det eksterne miljø, som beskrevet i Orientering nr. 9 fra 1997.

Vi finder ikke grundlag for at lempe grænseværdierne.

Egenkontrol

Vi vurderer, at der er behov for vilkår, som sikrer og tydeliggør, at vi kan kræve, at virksomheden for egen regning efterviser, at de fastlagte grænseværdier for virksomhedens bidrag til støj i omgivelserne er overholdt.

Dokumentationen skal foretages af en akkrediteret virksomhed og være i overensstemmelse med Miljøstyrelsens til enhver tid gældende retningslinjer på områderne.

Vi vurderer, at det er rimeligt, at vi kan kræve dokumentationen maksimalt én gang hvert år.

Hvis dokumentationen viser, at vilkårene ikke er overholdt, skal virksomheden udarbejde et projekt med tidsplan for udførelse af dæmpende/afværgende foranstaltninger.

Projektet skal godkendes af os og gennemføres for virksomhedens egen regning.

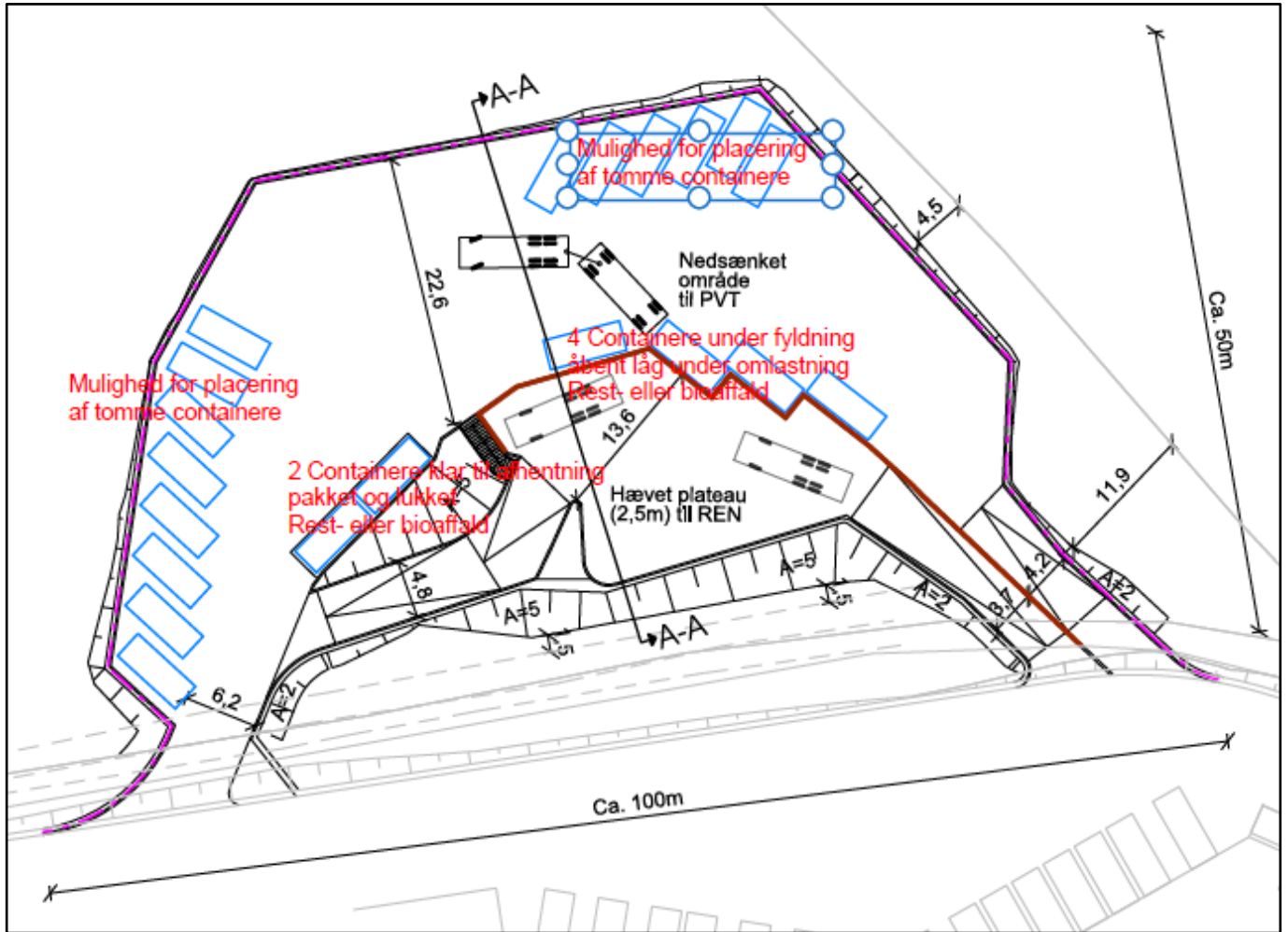
Bortfald af godkendelse

Godkendelsen bortfalder, hvis den ikke udnyttes senest 2 år efter den er meddelt jævnfør godkendelsesbekendtgørelsens §32.

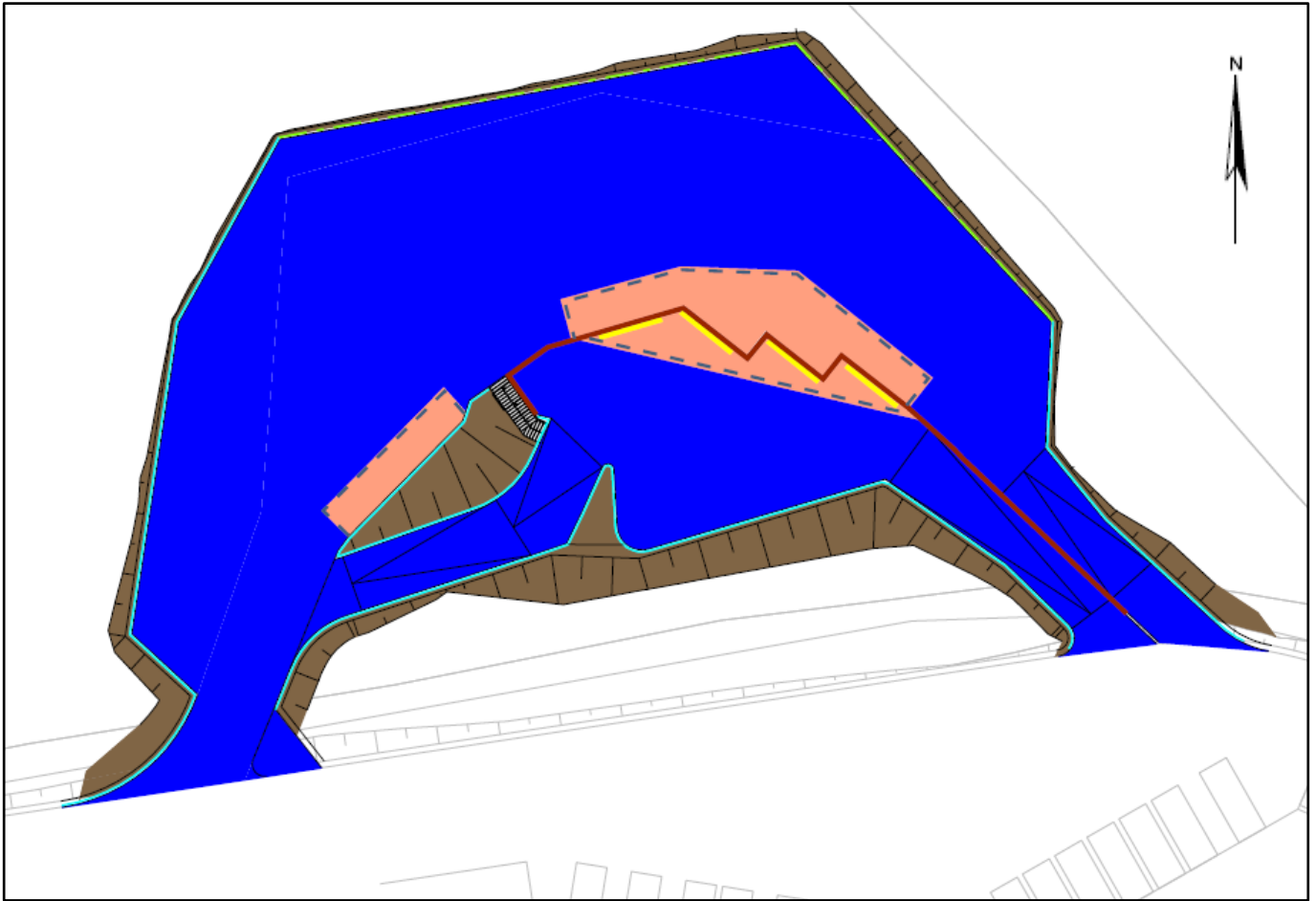
Ophør af virksomhed

Der stiller krav til at virksomheden forinden driftsophør skal orientere tilsynsmyndigheden herom og træffe de nødvendige foranstaltninger for at undgå forureningsfare og for at efterlade stedet i tilfredsstillende tilstand.

Bilag 1 – Indretningsplan



Bilag 2 – Belægningsplan



Signaturer:

- Projekteret
- Eksisterende
- Kantsten, 10cm lysning
- - - - - Kantsten, 20cm lysning
- Betonelementer
- Bump, 5cm
- - - - - Vandrende
- Fiberbeton
- Muld på rabatter & heller
- Betonbelægningssten - Coloc

170 mm Fiberbeton
200 mm SG II
330 mm BL II

150mm muld

90 mm Colocsten
30 mm afretningslag
250 mm SG II
330 mm BL II

FFV's kommentar til udkast af miljøgodkendelse samt Faaborg-Midtfyn kommunes svar

Udkast til godkendelse omtaler overdækning af containere – men vi der er ingen planer om overdækninger hverken af biocontainer eller øvrige. Der er alene tale om at containerne har låg. Vi mener begrebet overdækning skal udtages og alene løsningen med låg bør omtales / forlanges.

Godtaget. Jeg kan godt følge jer. Ordet er taget fra standardvilkårene i lovgivningen, ved at bruge ordet overdækningen giver vi virksomheder metodefrihed. I jeres tilfælde kan vi godt bruge ordet "låg".

Der omtales insektgener – men vil det ikke være hensigtsmæssigt at uddybe hvad dette eksempelvis kunne være. Specielt ift. tidens trend med at øge biodiversitet (ikke mindst på insektniveau)

Godtaget. Vi vil beskrive nærmere hvad der menes med insektgener. I sidste ende vil det altid være en konkret vurdering på tid og sted af tilsynsmyndigheden.

Der omtales Vask af køretøjer og udstyr, men projektet indeholder ingen vaskeplads med olieudskillere etc.

Der er en skyllehane ved biocontaineren og denne bruges til at skylle evt. snavs fra skraldebilens bagklap – når den står åben ud over containeren.

Vi mener dette er rigeligt – og krav om vaskeplads ikke står mål med behovet. Skraldebilerne vaskes i øvrigt generelt på garageanlægget (som ikke er Omlastestationen).

I jeres ansøgning har I svaret ja til at I kan overholde K 212 - 21.4.1 Standardvilkår 24 " Vaskepladsen skal være befæstet med fald mod afløb, hvorfra der sker kontrolleret afledning af afløbsvandet."

Vi godtager at bilerne skylles for evt. snavs på bagklap af skraldebilen.

Vilkår tilrettes eller fjernes.

Der omtales også farligt affald – men det modtages eller håndteres overhovedet ikke på omlastestationen.

Næsten alle virksomheder stilles dette vilkår. Tanken med vilkåret er hvis en lastbil går i stykker og taber f.eks. olie. Så skal opsugningsmaterialet og olien behandles som farligt affald af virksomheden.

Vilkåret bibeholdes.