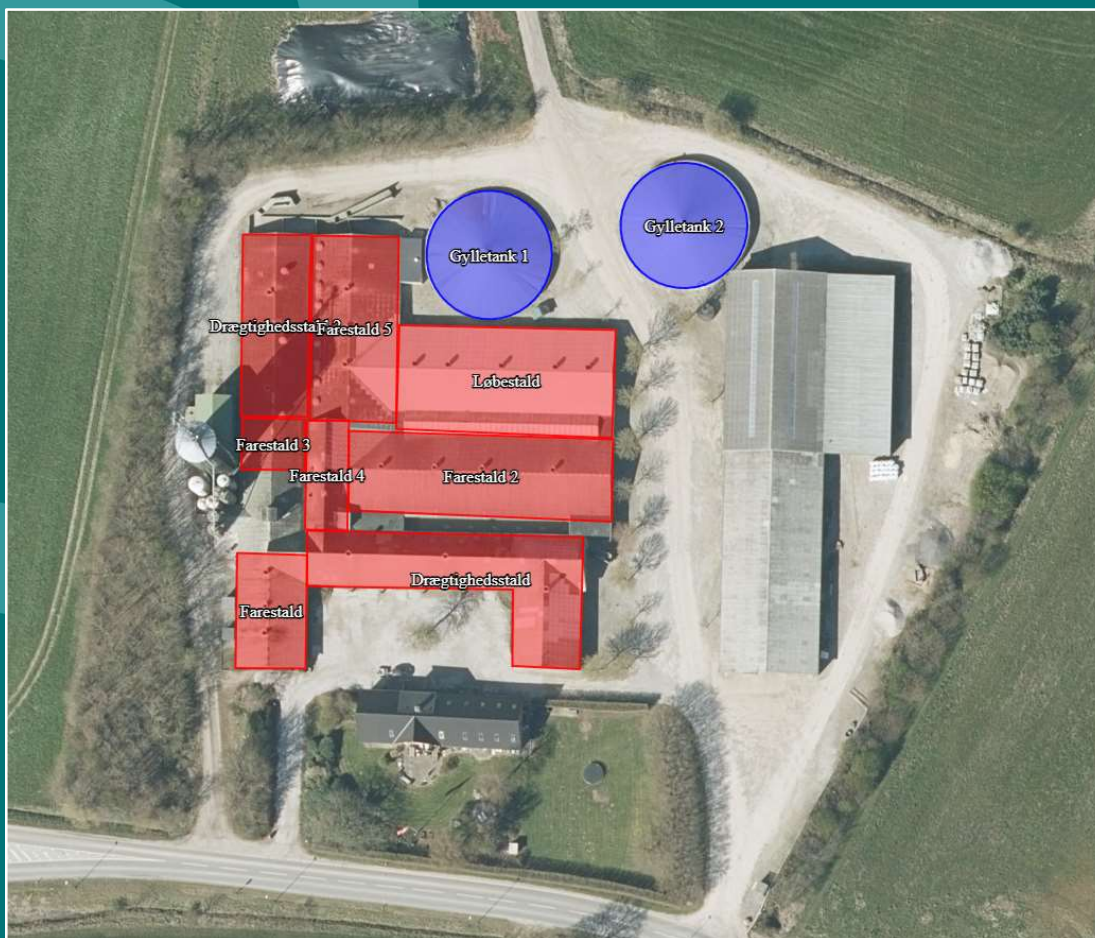


Revurdering af Kap 5 Miljøgodkendelsen  
meddelt den 20. maj 1996  
af  
husdyrbruget  
på  
Hadstenvej 15, 8370 Hadsten



Dato for revurdering: 30. december 2021



Favrskov  
Kommune

## Registreringsblad

Landbrugets navn og beliggenhed	Hadstenvej 15, 8370 Hadsten
Matrikelnummer	10a Lerbjerg By, Lerbjerg
Virksomhedens navn	Lerbæklund ApS
CVR. nummer	CVR: 34689318
P-nummer	1017890862
Ejendomsnummer	7100000863
Besætningens CHR-nummer	28159
Ejer af ejendommen	Hadstenvej 15 ApS, Vesterballevej 5, 7000 Fredericia
Driftsansvarlig	Morten Simonsen, Hadstenvej 15, 8370 Hadsten
Ansøgers konsulent	Jakob Altenborg, Miljø og Natur
Brugstype	Svinehold
Skema nummer og versionsnummer	222791 version 4
Kommunens sagsnummer	GEO-2020-18706
Godkendelses betegnelse	Revurdering af Kap. 5 miljøgodkendelse af 20. maj 1996
IE-husdyrbrug	IE-søer
Tilsynsmyndighed	Favrskov Kommune
Sagsbehandler	Bente Solsø Dommert
Kvalitetssikret af	Lene Højlund
Revurderingsdato	30. december 2021
Næste revurdering	2031

## Læsevejledningen

### Det vigtigste først!

I de første tre kapitler kan læses selve afgørelsen, herunder vilkårene og påbuddene som skal overholdes netop for dette husdyrbrug samt de generelle juridiske forhold omkring afgørelsen herunder klagevejledning.

### Derefter kommer detaljerne og kommunens vurderinger

I kapitel 4 og de følgende kapitler, er der en teknisk gennemgang af det husdyrbrug, der revurderes, efterfulgt af kommunens bemærkninger og vurderinger af virkningerne på miljøet.

### Til sidst

Som bilag til afgørelsen er oplysningsmaterialet vedlagt.

# Indholdsfortegnelse

<b>1. Afgørelse .....</b>	<b>4</b>
1.1 Resumé .....	4
1.2 Grundlag for revurdering .....	4
<b>2. Vilkår .....</b>	<b>6</b>
2.1 Eksisterende vilkår (A) og nye påbud (B).....	6
2.2 Vilkår fra godkendelsen af 2013 som bortfalder (C).....	10
<b>3. Generelle forhold .....</b>	<b>12</b>
3.1 Meddelelsespligt .....	12
3.2 Tilsyn og retsbeskyttelse .....	12
3.3 Næste revurdering af miljøgodkendelsen .....	13
3.4 Gyldighed.....	13
3.5 Offentliggørelse og høring .....	13
3.6 Klagevejledning.....	14
3.7 Lovgrundlag, planer og vejledninger.....	15
<b>4. Anlæggets beliggenhed og planmæssige forhold .....</b>	<b>16</b>
<b>5. Husdyrhold, staldanlæg og drift .....</b>	<b>17</b>
5.1 Husdyrhold og staldindretning.....	17
5.2 Foder og foderoplæg .....	19
5.3 Gyllekøling .....	19
5.4 Energi- og vandforbrug .....	20
5.5 Affald og forbrugsstoffer .....	20
5.6 Driftsforstyrrelser og uheld .....	21
5.7 Egenkontrol og dokumentation.....	21
<b>6. Gødningsproduktion og -håndtering.....</b>	<b>22</b>
<b>7. Forurening og gener fra anlægget.....</b>	<b>23</b>
7.1 Lugt.....	23
7.2 Øvrige gener .....	23
<b>8. Husdyrbrugets påvirkning af natur og miljø.....</b>	<b>24</b>
<b>9. Bedste tilgængelige teknik (BAT) .....</b>	<b>26</b>
<b>Bilag 1. Revurderingsskema 222791, version 4 .....</b>	<b>29</b>

# 1. Afgørelse

## 1.1 Resumé

Ejendommen Hadstenvej 15 fik den 20. maj 1996 en miljøgodkendelse efter kapitel 5 i miljøbeskyttelsesloven af Hadsten Kommune. Godkendelsen blev revurderet 26. november 2013. I revurderingen fra 2013 står at anden regelmæssige revurdering skal foretages i 2023. Godkendelsen bliver dog revurderet nu, da der er kommet nye EU-regler, som gør, at alle IE-husdyrbrug, der er revurderet før 1. august 2017, skulle revurderes igen, inden 21. februar 2021. Denne afgørelse er dermed lidt forsinket i forhold til det krævede.

Den 9. august 2016 blev der meddelt et tillæg til godkendelsen. Tillægget ændrede alene i, hvordan det skulle registreres, at gyllekølingssystemet køler det som er forudsat, der blev altså ikke ændret i dyreholdets størrelse.

I revurderingen fra 26. november 2013 var dyreholdet følgende:

- Sohold med:
  - 730 stipladser til løbe/drægtighedssøer
  - 450 stipladser til faresøer
  - I alt 1.180 stipladser til søer
- 1000 slagtesvin (32-107 kg)

Dyreholdet er ikke ændret siden sidste revurdering.

Grundlaget for revurderingen er kommunens foreliggende oplysninger om husdyrbruget, oplysninger fra ejer og den sidst indsendte version af ansøgning, skema nr. 222791, se bilag 1.

Favrskov Kommune vurderer på baggrund af den gennemførte revurdering, at husdyrbruget ved overholdelse af nærmere fastsatte vilkår og påbud, fortsat kan drives på stedet uden at påføre omgivelserne væsentlig forurening.

Favrskov Kommune har af hensyn til krav om anvendelse af bedste tilgængelige teknik bl.a. stillet vilkår om:

- Teltoverdækning
- Gyllekøling
- Delvis spaltegulv

## 1.2 Grundlag for revurdering

Favrskov Kommune har foretaget en revurdering af miljøgodkendelsen på husdyrbruget, i henhold til § 41 i husdyrbrugloven og § 39 i husdyrgodkendelsesbekendtgørelsen. Formålet med revurderingen er først og fremmest at sikre, at husdyrbrugets indretning og drift er baseret på anvendelsen af den bedste tilgængelige teknik (BAT). Samt sikre at totaldepositionen på kategori 1- og 2-natur ikke overskrider det krav som er fastlagt i husdyrgodkendelsesbekendtgørelsen.

Favrskov Kommune har revurderet miljøgodkendelsen og har i den forbindelse taget stilling til:

- Om der er fremkommet nye oplysninger om forureningens skadelige virkning,

- Om forureningen medfører miljømæssige skadevirkninger, der ikke kunne forudses ved godkendelsens meddelelse,
- Om forureningen i øvrigt går ud over det, som blev lagt til grund ved godkendelsens meddelelse,
- Om væsentlige ændringer i den bedste tilgængelige teknik skaber mulighed for en betydelig nedbringelse af emissionerne, uden at det medfører uforholdsmæssigt store omkostninger, og
- Om det af hensyn til driftssikkerheden i forbindelse med processen eller aktiviteten er påkrævet, at der anvendes andre teknikker

Miljøgodkendelser af husdyrbrug meddelt efter miljøbeskyttelseslovens kapitel 5 skal regelmæssigt tages op til revurdering og om nødvendigt ajourføres i lyset af den teknologiske udvikling.

Revurderinger skal normalt foretages 8 år efter godkendelsen og herefter mindst hver 10. år.

Revurderingen foretages ud fra reglerne i husdyrgodkendelsesbekendtgørelsen.

Da der er tale om en eksisterende lovlig produktion, som ikke ændres, vil der ikke forekomme merudledninger af forurenende stoffer. Favrskov Kommune skal derfor vurdere, om de eksisterende udledninger overholder BAT (bedste tilgængelige teknik). En revurdering omfatter således ikke en vurdering af om husdyrbruget overholder husdyrbruglovens generelle afskæringskriterier.

I forbindelse med udarbejdelse af revurderingen har Favrskov Kommune i kapitel 4-9 lavet en miljøteknisk redegørelse og vurdering af vilkårene som er gældende for husdyrbruget. Denne danner baggrund for afgørelsen om revurdering, herunder de stillede vilkår og påbud. I kapitlerne 4-9 begrundes altså nye påbud samt hvorfor nogle gamle vilkår bortfalder.

Der gøres opmærksom på, at øvrig lovgivning, som ikke er nævnt i denne godkendelse – for eksempel den til enhver tid gældende husdyrgødningsbekendtgørelse - naturligvis også skal overholdes. Vilkårene i godkendelsen er som hovedregel kun stillet for de punkter, hvor tilsynsmyndigheden vurderer, at kravene skal være mere vidtgående end den generelle lovgivning.

På baggrund af revurderingen meddeler Favrskov Kommune afgørelse om, at husdyrbruget kan drives på stedet under forudsætning af, at de givne vilkår og påbud overholdes. Samtlige gældende vilkår og påbud er samlet i kapitel 2.

Afgørelsen meddeles som påbud efter § 39 i husdyrgodkendelsesbekendtgørelsen, jf. § 41 i husdyrbrugloven. Desuden skal høring af ansøger angående udkastet, betragtes som et forvarsel om påbuddet.

Favrskov Kommune  
30. december 2021



Bente Solsø Dommert  
Agronom

Revurderingen er gældende fra den 30. december 2021  
Klagefristen er den 27. januar 2022

## 2. Vilkår

Vilkår efterfulgt af (A), er vilkår som blev stillet i revurdering af 26. november 2013, vilkårene ændres ikke i denne revurdering og vil derfor fortsat være gældende.

Vilkår efterfulgt af (B), er påbud som er nye krav til ejendommen, det er forhold som kommunen har vurderet at ejendommen skal leve op til efter denne revurdering.

Vilkår efterfulgt af (C) er slettede vilkår, som med denne revurdering ikke længere skal overholdes. Vilkårene er overvejende blevet slettet da forholdene er blevet omfattet af generel lovgivning og skal overholdes af alle eller erstattet af et nyt eller ændret påbud.

Først er de gældende vilkår (A) og (B) oplistet mellem hinanden, efterfølgende er de slettede vilkår (C) samlet, altså de vilkår som ikke længere er gældende.

Begrundelserne for hvilke påbud der stilles og hvilke vilkår der slettes, kan læses i kapitlerne 4 til 9.

### 2.1 Eksisterende vilkår (A) og nye påbud (B)

Vilkårenes nummer i revurderingen fra 2013 er skrevet i parentes efter vilkåret.

#### Generelt

- Den ansvarlige på virksomheden skal underrette tilsynsmyndigheden, før virksomheden:
  - Helt eller delvis overdrages, udlejes eller bortforpagtes,
  - Indstiller driften eller dele heraf,
  - Genoptager driften eller dele heraf, eller
  - I øvrigt foretager ændringer i indretning og drift. (Vilkår 2.1.1) (A)

#### Revurderingen

- Et eksemplar af godkendelsen og tillægget skal til hver en tid være tilstede på virksomheden. Alle ansatte skal være orienteret om godkendelsens og tillæggets indhold. (Vilkår 2.2.1) (A)

#### Husdyrhold

- Husdyrholdet skal være sammensat og staldindretning m.v. skal være i overensstemmelse med oversigten nedenfor.

Antal dyr	Dyrehold og staldtype	Teknologi	Vægt interval	Sti pladser	DE
-	Årssøer, løbe- og drægtighedsstald, Individuel opstaldning, delvis spaltegulv	Gyllekøling 10 %		315	73,1
-	Løbe- og drægtighedsstald, Løsgående, delvis spaltegulv	Gyllekøling 10 %		415	95,8
-	Årssøer, farestald, Kassestier, delvisspaltegulv	-		450	105,2
1000	Slagtesvin, Delvis spaltegulv, 25-49 % fast gulv	-	32-107	250	27,9
					301,9

Dyreholdet svarer til 301,9 DE efter nugældende omregningsfaktorer. Produktionstilladelsen omfatter den udspecificerede sammensætning af dyreholdet og ikke antal DE. Endvidere forudsættes, at der er tale om kontinuerlig drift (ikke drift efter alt ind/alt ud-princippet).

Der er ikke angivet hvor mange årssøer der er i de forskellige staldtyper, der er kun angivet hvor mange stipladser der er. Antal stipladser er et udtryk for hvor mange søer der til enhver tid må være i stalden af gangen, og ikke et udtryk for hvor mange fysiske stier der er i stalden. Nogle af de søer som skal gå i farestalden, er opstaldet på Lyngåvej 42 i drægtighedsperioden. (Vilkår 2.3.1) (A)

## Ventilation

4. Ventilationsafkast og staldventilatorer skal rengøres og justeres jævnlige. Der skal mindst rengøres og justeres i forbindelse med hver tømning af et staldafsnit, for at forebygge lugt- og støjgener, samt spare på energien. (Vilkår 2.4.1) (A)

## Staldteknologi - Gyllekøling

5. Gyllekanalerne i løbe/drægtighedsstaldene i alt 1320 m<sup>2</sup> med træk-og-slip system skal være forsynet med køleslanger, der forbindes med en varmepumpe. (Vilkår 2.5.1) (A)
6. Varmepumpen skal levere en årlig køleeffekt på mindst 36,36 W/m<sup>2</sup> (Vilkår 2.5.2) (A)
7. Varmepumpen skal være forsynet med en timetæller til dokumentation af årlig driftstid. Den årlige driftstid skal være mindst 2826 timer. (Vilkår 2.5.3) (A)
8. Gyllekølingsanlægget skal være forsynet med et trykovervågningssystem, en alarm samt en sikkerhedsanordning, der i tilfælde af lækage stopper gyllekølingsanlægget. Gyllekølingsanlægget må ikke kunne genstarte automatisk. (Vilkår 2.5.4) (A)
9. Vedligeholdelse af anlægget skal ske i overensstemmelse med producentens vejledning. Vejledningen skal opbevares på husdyrbruget. (Vilkår 2.5.5) (A)
10. Der skal indgås en skriftlig aftale med en godkendt montør med VPO-certifikat eller tilsvarende certificering om kontrol og service af gyllekølingsanlægget mindst én gang årligt.

Den årlige kontrol skal som minimum bestå af følgende:

- afprøvning og funktionssikring af trykovervågningssystemet, alarmerne samt sikkerhedsanordningen
- kontrol af kølekredsens ydelse
- aflæsning og registrering af driftstimer (Vilkår 2.5.6) (A)

11. Enhver form for driftsstop skal noteres i logbog med angivelse af årsag, varighed, samt iværksatte tiltag til udbedring af systemet. Tilsynsmyndigheden skal underrettes ved driftsstop, der har en varighed på mere end 2 uger. (Vilkår 2.5.7) (A)
12. Ved udskiftning af varmepumpen, skal dokumentation for køleeffekt på gyllekøleanlæg indsendes til tilsynsmyndigheden før anlægget tages i drift. (Vilkår 2.5.8) (A)

## Fodring og foderopbevaring

### Flydende foder

13. Beholdere med flydende foder skal opbevares på en plads med tæt bund med fald mod afløb til tilstrækkeligt dimensioneret opsamlingsbeholder, gyllekanaler el.lign. (Vilkår 2.6.1) (A)
14. Påfyldning af beholdere til flydende foder skal altid ske under opsyn. (Vilkår 2.6.2) (A)

### Effektivitetskontrol

15. Ejendommen skal være tilmeldt produktionskontrol (effektivitetskontrol) med mindst et årligt kontrolbesøg. (Vilkår 2.6.3) (A)

## Energi- og vandforbrug

16. Der skal på ejendommen udarbejdes en energirapport af et energiselskab eller konsulent, hvor de energiforbrugende processer i bedriften gennemgås. Der skal udarbejdes en rapport som indeholder resultater og eventuelle konkrete energispareforslag. Rapporten skal udarbejdes senest et år efter revideringsdatoen. Rapporten skal fremvises på forlangende ved tilsyn. (Vilkår 2.7.1) (A)

## Gødningshåndtering

### Gyllebeholder inspektion

17. Beholdere til husdyrgødning skal mindst en gang om året tømmes helt, og der skal ske indvendig og udvendig inspektion (om muligt) med henblik på reparation og vedligeholdelse. Inspektionen og eventuelle tiltag skal noteres i logbogen. (Vilkår 2.8.1) (A)

### Tømning af gyllebeholder

18. Der skal anvendes gyllevogne med påmonteret pumpe og returløb, således at spild af flydende husdyrgødning undgås. (Vilkår 2.8.2) (A)

### Teltoverdækning

19. Ejendommens to gyllebeholdere skal forsynes med fast overdækning i form af teltoverdækning med indvendigt skørt. (B)
20. Åbning af teltdugen må kun ske i forbindelse med omrøring, tømning og udbringning af gylle. (B)
21. Skader på teltoverdækningen skal repareres inden for en uge efter skadens opståen. (B)
22. Såfremt en skade ikke kan repareres inden for en uge, skal der indgås aftale om reparation inden to hverdage efter skadens opståen. Tilsynsmyndigheden underrettes straks herom. (B)

### Påfyldningstragt

23. I hver gyllebeholder skal der monteres en tragt, hvorigennem den afgassede gylle kan påfyldes gyllebeholderen, uden af åbne teltlågen. Tragten skal monteres, så den gennembryder teltoverdækningen, overdækningen skal sluttet tæt omkring røret. (B)

## Forurening og gener fra husdyrbruget

24. Svinebrugets bidrag til støjniveauet må ikke overstige følgende grænseværdier, målt ved nabobeboelser:



	Tidsinterval	Grænseværdi	Midlingstid
Mandag – fredag	Kl. 07.00-18.00	55 dB(A)	ref. tid 8 timer
Lørdage	Kl. 07.00-14.00	55 dB(A)	ref. tid 7 timer
Lørdage	Kl. 14.00-18.00	45 dB(A)	ref. tid 4 timer
Søn- og helligdage	Kl. 07.00-18.00	45 dB(A)	ref. tid 8 timer
Aften	Kl. 18.00-22.00	45 dB(A)	ref. tid 1 time
Nat	Kl. 22.00-07.00	40 dB(A)	ref. tid ½ time

Brugen af landbrugsredskaber i marken er undtaget fra støjrænserne.

Støjbelastningen er det ækvivalente, korrigerede støjniveau i dB(A) målt eller beregnet i punkter 1,5 m over terræn. Referencetiden er det mest støjbelastede tidsrum i perioden.

Støjens maksimalværdi må om natten ikke overstige 55 dB(A) ved boliger. (Vilkår 2.9.1) (A)

25. Der skal overalt på virksomheden foretages effektiv fluebekæmpelse i overensstemmelse med de til enhver tid gældende retningslinjer fra Skadedyrslaboratoriet ([www.dpil.dk](http://www.dpil.dk)) (Vilkår 2.9.2) (A)
26. Staldanlægget må ikke give anledning til støv- og lugtgener der efter tilsynsmyndighedens opfattelse kan betegnes som væsentlige udenfor virksomhedens areal. (Vilkår 2.9.3) (A)
27. Udendørs pladsbelysning skal være forsynet med bevægelsessensor, der sikrer at lyset kun er tændt i op til en halv time ad gangen. (Vilkår 2.9.4) (A)
28. Belysning i staldene skal være slukkede mellem kl. 23 og 06, med mindre menneskelig aktivitet er påkrævet i stalden. (Vilkår 2.9.5) (A)

## Ophør

29. Ved ophør af driften på ejendommen skal der udføres følgende forureningsbegrænsende foranstaltninger for at undgå forurening og uhygiejniske forhold.
  - Gyllekanaler, fortanke, gylletanke og stalde skal tømmes og rengøres for rester af husdyrgødning.
  - Alle oplag af diesel, olie og kemikalier skal tømmes og bortskaffes.
  - Alt olie- og kemikalieaffald, medicinrester, samt fast affald skal bortskaffes.
  - Alt animalsk affald skal afhentes til destruktion. (Vilkår 2.11.1) (A)

## Egenkontrol

30. Nedenstående dokumentation i tilknytning til egenkontrollen skal opbevares på husdyrbruget i mindst fem år og forevises på tilsynsmyndighedens forlangende. (Vilkår 2.12.1) (A)
31. **Besætningens størrelse:** (Vilkår 2.12.2) (A)
  - antal dyr på årsbasis af henholdsvis søer, smågrise og slagtesvin opgjort pr. planperiode (1. august – 31. juli)
  - antal fravænnede smågrise og vægt
  - gennemsnitlige vægtintervaller for smågrise og slagtesvin (indgangs- og afgangsvægt/slagtevægt)

- ovenstående skal vedlægges effektivitetskontroller, samt kvitteringer for modtaget og afsatte dyr, afregninger fra slagteriet eller lignende.
- 32. Gyllekøling** (Vilkår 2.12.4) (A)
- Registreringen fra logbogen
  - den skriftlige kontrolaftale
  - de årlige kontrolrapporter
  - øvrige servicereporter
- 33. Bortskaffelse af affald** (Vilkår 2.12.5) (A)
- Der skal til enhver tid foreligge dokumentation for, at affald bortskaffes miljømæssigt forsvarligt. Ved tilsyn skal der kunne fremvises kvitteringer fra de aftagende firmaer.
- 34. El og vandforbrug** (Vilkår 2.12.6) (A)
- Elmåleren skal aflæses 1 gang om året, og forbruget skal føres ind i driftsjournalen.
  - Vandmåleren skal aflæses 1 gang om året, og forbruget skal føres ind i driftsjournalen.
- 35. Teltoverdækning** (B)
- Der skal føres en logbog for gyllebeholderen, hvori eventuelle skader på teltoverdækningen noteres med angivelse af dato for skaden samt dato for reparation. Logbogen skal opbevares på husdyrbruget i mindst fem år og forevises på tilsynsmyndighedens forlangende.

## 2.2 Vilkår fra godkendelsen af 2013 som bortfalder (C)

Vilkårenes nummer i godkendelsen fra 2013 er skrevet i parentes efter vilkåret.

### Fodring

- Den totale mængde P ab dyr pr. år beregnet som kg P ab dyr pr. slagtesvin x antallet producerede slagtesvin må maksimalt være 474 kg P pr. år. (Vilkår 2.6.4) (C)

P ab dyr pr. slagtesvin skal beregnes ud fra følgende ligning:

$$(((\text{afgangsvægt} - \text{indgangsvægt}) \times \text{FEsv pr. kg tilvækst} \times \text{gram fosfor pr. FEsv}/1000) - ((\text{afgangsvægt} - \text{indgangsvægt}) \times 0,0055 \text{ kg P pr. kg tilvækst}))$$

Ovenstående er beregnet ud fra forudsætningerne i nedenstående tabel. De enkelte forudsætninger er ikke bindende, men vilkårs ligningen skal samlet set overholdes

Faktor	Værdi
Antal producerede slagtesvin	1000
Indgangsvægt, kg	32
Afgangsvægt, kg	107
FEsv pr. kg tilvækst	2,75
Gram fosfor pr. FEsv, g	4,3
Kg P ab dyr pr slagtesvin	0,4744

## Gødningshåndtering

- Der skal være fast overdækning på ejendommens to gyllebeholdere, åbningen i den faste overdækning skal altid lukkes umiddelbart efter brug, det vil sige samme dag. (Vilkår 2.8.3) (C)

## Driftsforstyrrelser og uheld

- Bedriften skal indrettes og drives således, at spild og andet utilsigtet udslip af forurenende stoffer forhindres eller forebygges, og sådan at skadernes omfang begrænses, hvis der alligevel sker uheld. Ved uheld, der afstedkommer risiko for forurening af miljøet, skal beredskabet straks kontaktes vis tlf. 112. (Vilkår 2.10.1) (C)
- Der skal foreligge en opdateret beredskabsplan på husdyrbruget, som fortæller, hvornår og hvordan der skal reageres ved uheld. Beredskabsplanen skal kontrolleres/revideres mindst 1 gang om året, samt såfremt det viser sig nødvendigt. I tilfælde af uheld skal disse noteres særskilt i logbog. (Vilkår 2.10.2) (C)
- Beredskabsplanen indhold skal være tilgængelig og kendt af gårdens ansatte og øvrige som arbejder på ejendommen og udleveres til indsatsleder og miljømyndighed i forbindelse med uheld, forureninger, brand og lignende. Ved anvendelse af udenlandsk arbejdskraft skal personalet have udleveret en udgave af beredskabsplanen i et for dem forståeligt sprog. (Vilkår 2.10.3) (C)

## Egenkontrol

- **Fodring – slagtesvin** (Vilkår 2.12.3) (C)
  - antal slagtesvin
  - gennemsnitlige vægtinterval (indgangs- og afgangsvægt/slagtevægt)
  - foderforbrug pr. kg tilvækst
  - det gennemsnitlige indhold af fosfor pr. FEs i de anvendte blandinger
  - P ab dyr skal beregnes for slagtesvin på baggrund af logbogens eller produktionskontrollens oplysninger for en sammenhængende periode på minimum 12 måneder. Perioden skal svare til den periode, som gælder for beregning af type 2-korrektionsfaktoren i gødningsregnskabet. Første periode skal derfor ligge inden for intervallet 15. september 2013 til 15. februar i 2015.
  - Der skal udarbejdes en blandeforskrift for foder mindst hver tredje måned, hvis der anvendes hjemmeblandet foder. Blandeforskrifter for hver tredje måned skal opbevares sammen med de tilhørende indlægssedler
- **Beredskab** (Vilkår 2.12.7) (C)
  - Ajourført beredskabsplan
- **Uheld og driftsforstyrrelser** (Vilkår 2.12.8) (C)
  - Logbog over eventuelle uheld og driftsforstyrrelser.

## 3. Generelle forhold

### 3.1 Meddelelsespligt

Hvis dyreholdet udvides eller der foretages andre ændringer i anlæggets udformning, end det som fremgår af denne revurdering, skal ejer eller driftsherre ansøge kommunen. Kommunen skal herefter vurdere om de ønskede ændringer udløser krav om ny miljøgodkendelse efter husdyrbrugloven.

### 3.2 Tilsyn og retsbeskyttelse

Favrskov Kommune har som tilsynsmyndighed ret til på ethvert tidspunkt at kontrollere, at vilkårene og påbuddene i afgørelsen overholdes.

Derudover gælder, at hvis der indtræffer hændelser eller uheld der mærkbart berører miljøet, uden at hændelsen er omfattet af reglerne om miljøskade, skal kommunen, foretage de ændringer i vilkårene for godkendelsen, som kommunen vurderer nødvendige, og meddele dem i form af påbud. Påbuddet skal meddeles for at begrænse konsekvenserne for miljøet af de indtrufne hændelser eller uheld, og for at hindre eventuelle yderligere hændelser eller uheld.

#### Særregler for IE-husdyrbrug

Husdyrbruget skal leve op til en række krav, som fremgår af kapitel 17 i husdyrgodkendelsesbekendtgørelsen, det drejer sig om at:

- Husdyrbruget skal have et miljøledelsessystem.
- Den ansvarlige for husdyrbruget skal oplære personale i relevant lovgivning, i transport og udbringning af husdyrgødning, i planlægning af aktiviteter, i beredskabsplanlægning og styring samt i reparation og vedligeholdelse af udstyr.
- Den ansvarlige for husdyrbruget skal udarbejde en beredskabsplan.
- Den ansvarlige for husdyrbruget skal udarbejde og følge en plan for kontrol, reparation og vedligeholdelse af husdyrbruget og dets materiel.
- Den ansvarlige for husdyrbruget skal, for at reducere kvælstofmængden i gyllen, som minimum enten anvende fasefodring, reducere indholdet af råprotein eller anvende fodertilsætningsstoffer. Den ansvarlige skal desuden, for at reducere mængden af fosfor i gyllen, som minimum enten anvende fasefodring, fodertilsætningsstoffer eller anvende letfordøjeligt uorganisk fosfat.
- På husdyrbruget skal anvendes energieffektiv belysning, senest efter ændring eller udskiftning af eksisterende belysningsanlæg.
- Den ansvarlige for husdyrbruget skal sikre at støvemissionerne fra staldanlæggene reduceres ved enten at reducere støvproduktionen fra foder og strøelse eller etablere et luftrensningssystem.
- Den ansvarlige for husdyrbruget skal ved manglende overholdelse af vilkår, eller disse umiddelbare krav, underrette kommunen, samt træffe de nødvendige foranstaltninger for at sikre, at vilkårene og kravene igen overholdes.
- Den ansvarlige for husdyrbruget skal én gang årligt sende følgende til kommunen: logbøger for eventuel miljøteknologi, dokumentation for miljøledelsessystem, logbog over gennemførte kontroller, dokumentation for overholdelse af fodringskrav. Informationerne vedrørende ét kalenderår skal senest den 31. december, det følgende år, sendes samlet til kommunen.

- Den ansvarlige for husdyrbruget skal ved ophør eller neddrøsing af produktionen, til under stipladsgrænserne, anmelde det til kommunen samt sende en vurdering efter § 38 k, stk. 1 i lov om forurennet jord.

### 3.3 Næste revurdering af miljøgodkendelsen

Tilsynsmyndigheden skal, jævnfør godkendelsesbekendtgørelsen, regelmæssigt og mindst hvert 10. år tage den samlede godkendelse op til revurdering og om nødvendigt ændre vilkårene heri. Den næste regelmæssige revurdering skal derfor foretages 10 år efter denne afgørelses-dato, det vil sige i 2031.

Herudover skal en godkendelse tages op til revurdering i tilfælde af, at forurening fra ejendommen medfører miljømæssige skadevirkninger, der ikke kunne forudsiges, eller der er skabt teknisk mulighed for at nedbringe emissionerne betydeligt eller andre forhold nævnt i husdyrbruglovens § 40.

Det skal bemærkes, at tilsynsmyndigheden altid kan revidere vilkårene i en godkendelse for at forbedre husdyrbrugets kontrol med egen forurening (egenkontrol) eller opnå et mere hensigtsmæssigt tilsyn.

#### Revurdering ved ny BAT-konklusion

Godkendelser af IE-husdyrbrug (Husdyrbrug omfattet af Direktivet om Industrielle Emissioner) skal revurderes, når EU-kommissionen har offentliggjort en BAT-konklusion (BAT-krav) i EU Tidende, der vedrører husdyrbrugets væsentligste IE-aktivitet.

Der skal ske en revurdering senest 4 år efter offentliggørelsen af BAT-konklusionen.

### 3.4 Gyldighed

Hvis godkendelsen ikke har været helt eller delvis udnyttet, i 3 på hinanden følgende år, så bortfalder den del, der ikke har været udnyttet i de seneste 3 år.

### 3.5 Offentliggørelse og høring

#### For-offentlighed af igangsætning af revurdering

Et oplæg om igangsætning af revurderingen blev sendt til husdyrbruget den 19. oktober 2020.

At revurderingen var påbegyndt, blev offentliggjort på Favrskov Kommunes hjemmeside den 23. november 2021. Offentligheden har hermed haft mulighed for at komme med forslag og bemærkninger til revurderingen, samt anmode om at få tilsendt et udkast til afgørelse, når dette foreligger.

Kommunen har i forbindelse med annonceringen ikke modtaget bemærkninger.

#### Høring af udkast til afgørelse

Udkast til afgørelse blev den 14. december 2021 sendt i høring hos adressaten og organisationer, der har anmodet herom.

Der var en frist på 2 uger. Det vil sige, at der frem til den 28. december 2021 var mulighed for at komme med bemærkninger til udkastet.

Der indkom ingen bemærkninger.

#### **Offentliggørelse af afgørelsen**

Afgørelsen bekendtgøres ved annoncering på Favrskov Kommunes hjemmeside og på Miljøstyrelsens hjemmeside Digital MiljøAdministration (DMA) den 30. december 2021.

### **3.6 Klagevejledning**

Klageberettigede er ansøger, de klageberettigede organisationer, samt enhver, der har væsentlig og individuel interesse i sagens udfald, jævnfør husdyrbruglovens §§ 84, 85, 86 og 87.

Hvis du ønsker at klage over kommunens afgørelse, kan du klage til Miljø- og Fødevarerklagenævnet. Klagen skal indgives senest den 27. januar 2022.

Du klager via klageportalen, som du finder via [www.naevneneshus.dk](http://www.naevneneshus.dk), [www.borger.dk](http://www.borger.dk) eller [www.virk.dk](http://www.virk.dk). Du logger på Klageportalen med NEM-ID. En klage er indgivet, når den er tilgængelig for Favrskov Kommune via Klageportalen. Når du klager, skal du betale et gebyr på 900,- kr. for borgere og 1.800,- kr. for virksomheder, organisationer og offentlige myndigheder.

I Klageportalen sendes din klage automatisk først til Favrskov Kommune. Hvis Favrskov Kommune fastholder afgørelsen, sender Favrskov Kommune klagen videre til behandling i nævnet via Klageportalen. Du får besked om videresendelsen.

Miljø- og Fødevarerklagenævnet afviser din klage, hvis du sender den uden om Klageportalen, medmindre du forinden er blevet fritaget for brug af Klageportalen. Hvis du ønsker at blive fritaget for at bruge Klageportalen, skal du sende en begrundet anmodning til Favrskov Kommune. Favrskov Kommune videresender herefter din anmodning til nævnet, som træffer afgørelse om, hvorvidt du kan fritages. Se betingelserne for at blive fritaget på [www.naevneneshus.dk](http://www.naevneneshus.dk).

Såfremt afgørelsen påklages, vil dette blive meddelt ansøger.

Denne afgørelse kan endvidere indbringes for domstolene (søgsmål), jævnfør husdyrbruglovens § 90. En eventuel sag skal være anlagt inden 6 måneder efter annoncering, det vil sige senest 30. juni 2022.

#### **Følgende er inden meddelelse af revurderingen tilsendt udkast til afgørelse til kommentering samt efterfølgende meddelt om afgørelsen:**

- **Ejer: Hadstenvvej 15 ApS, Vesterballevej 5, 7000 Fredericia**
- **Ejers konsulent:** Jakob Altenborg, Miljø og Natur, [jakob@miljoeognatur.dk](mailto:jakob@miljoeognatur.dk)
- **Bruger af husdyranlægget:** Morten Simonsen, Hadstenvvej 15, 8370 Hadsten
- Danmarks Naturfredningsforening, Lokalafdeling Favrskov, Solsortevej 2, 8320 Hinnerup, e-mail: [dnfavrskov-sager@dn.dk](mailto:dnfavrskov-sager@dn.dk)

### 3.7 Lovgrundlag, planer og vejledninger

- Lovbekendtgørelse nr. 520 af 1. maj 2019 om husdyrbrug og anvendelse af gødning m.v. (husdyrbrugloven)
- Bekendtgørelse nr. 2256 af 29. december 2020 om godkendelse og tilladelse m.v. af husdyrbrug (husdyrgodkendelsesbekendtgørelsen)
- Bekendtgørelse nr. 1451 af 21. juni 2021 om miljøregulering af dyrehold og om opbevaring og anvendelse af gødning (husdyrgødningsbekendtgørelsen)
- Bekendtgørelse nr. 1551 af 2. juli 2021 om anvendelse af gødning (Gødningsanvendelsesbekendtgørelsen)
- Bekendtgørelse nr. 1401 af 26. november 2018 om påfyldning og vask m.v. af sprøjter til udbringning af plantebeskyttelsesmidler (vaskepladsbekendtgørelsen)
- Bekendtgørelse nr. 1001 af 27. juni 2018 om anvendelse af affald til jordbrugsformål (slambekendtgørelsen)
- Bekendtgørelse nr. 558 af 1. juni 2011 om opbevaring m.m. af døde produktionsdyr
- Lovbekendtgørelse nr. 240 af 13. marts 2019 om naturbeskyttelse med senere ændringer (naturbeskyttelsesloven)
- Lovbekendtgørelse nr. 1218 af 25. november 2019 om miljøbeskyttelse med senere ændringer (miljøbeskyttelsesloven)
- Bekendtgørelsen om udpegning og administration af internationale naturbeskyttelsesområder samt beskyttelse af visse arter nr. 1595 af 6. december 2018 med senere ændringer (habitatbekendtgørelsen)
- Bekendtgørelse af lov nr. 119 af 26. januar 2017 om miljømål m.v. for internationale naturbeskyttelsesområder (miljømålsloven)
- Bekendtgørelse nr. 1257 af 27. november 2019 om indretning, etablering og drift af olietanke, rørsystemer og pipelines (olietanksbekendtgørelsen)
- Bekendtgørelse nr. 2292 af 30. december 2020 om spildevandstilladelser m.v. (spildevandsbekendtgørelsen)
- Lovbekendtgørelse nr. 282 af 27. marts 2017 om forurenede jord med senere ændringer (jordforureningsloven)
- Bekendtgørelse nr. 1519 af 29. juni 2021 om brugerbetaling for godkendelse m.v. og tilsyn efter lov om miljøbeskyttelse og lov om husdyrbrug og anvendelse af gødning m.v. (Brugerbetalingsbekendtgørelsen)
- Vejledning til vaskepladsbekendtgørelsen. Bekendtgørelse om påfyldning og vask af sprøjter til udbringning af bekæmpelsesmidler. Vejledning fra Miljøstyrelsen Nr. 31 2019
- Ekstern støj fra virksomheder, Miljøstyrelsens Vejledning nr. 5 fra november 1984
- Miljøstyrelsens Teknologiliste (<http://mst.dk/erhverv/landbrug/miljoeteknologi-og-bat/teknologilisten/> )
- Kommuneplan 2021-32 for Favrskov Kommune
- Miljøstyrelsens Husdyrvejledning (<http://husdyrvejledning.mst.dk/> )

## 4. Anlæggets beliggenhed og planmæssige forhold

### Miljøteknisk redegørelse

#### Beliggenhed

Anlægget ligger ved Lerbjerg, ca. 3 km nordvest for Hadsten.



Figur 1 Kortudsnit over området omkring Hadstenvej 15. Ejendommen er placeret ved rød prik

### Kommunens bemærkninger og vurdering

Produktionen sker i eksisterende staldbygninger og der sker ingen bygningsmæssige ændringer i forbindelse med revurderingen.



## 5. Husdyrhold, staldanlæg og drift

### 5.1 Husdyrhold og staldindretning

#### Miljøteknisk redegørelse

##### Produktionens størrelse

Svinebruget Hadstenvvej 15 blev miljøgodkendt efter kapitel 5 i miljøbeskyttelsesloven 20. maj 1996.

I godkendelsen af 20. maj 1996 blev dyreholdet godkendt til at være:

- 650 søer med smågrise
- 5000 slagtesvin

I skrivelse af 29. nov. 2002 godkendte Hadsten Kommune dog, at dyreholdet kan ændres til:

- 1200 søer
- 4300 slagtesvin (30-98 kg)

I skrivelse af 2. juni 2006 ændrede Hadsten Kommune det tilladte dyrehold til:

- 1200 søer med smågrise indtil 7,2 kg
- 4300 slagtesvin (30-102 kg)

Den 16. april 2013 afgjorde Favrskov Kommune, at dyreholdet jf. husdyrgodkendelsesbekendtgørelsens § 19 d (skift i dyretype) kan ændres til:

- Sohold med:
  - 730 stipladser til løbe/drægtighedssøer
  - 450 stipladser til faresøer
- 1000 slagtesvin (32-107 kg)

Der blev tilladt et ulige antal stipladser til løbe/drægtighedssøer henholdsvis faresøer, da der rutinemæssigt flyttes søer til en anden ejendom (pt. Lerbjergvej 16) hvor de er opstaldet noget af tiden. Der er derfor en afvigelse fra den typiske soproduktion, hvor der er samme antal stipladser til løbe/drægtighedssøer og til faresøer.

Den 26. november 2013 revurderede Favrskov Kommune godkendelsen. Der blev i forbindelse med revurderingen ikke ændret i det tilladte dyrehold.

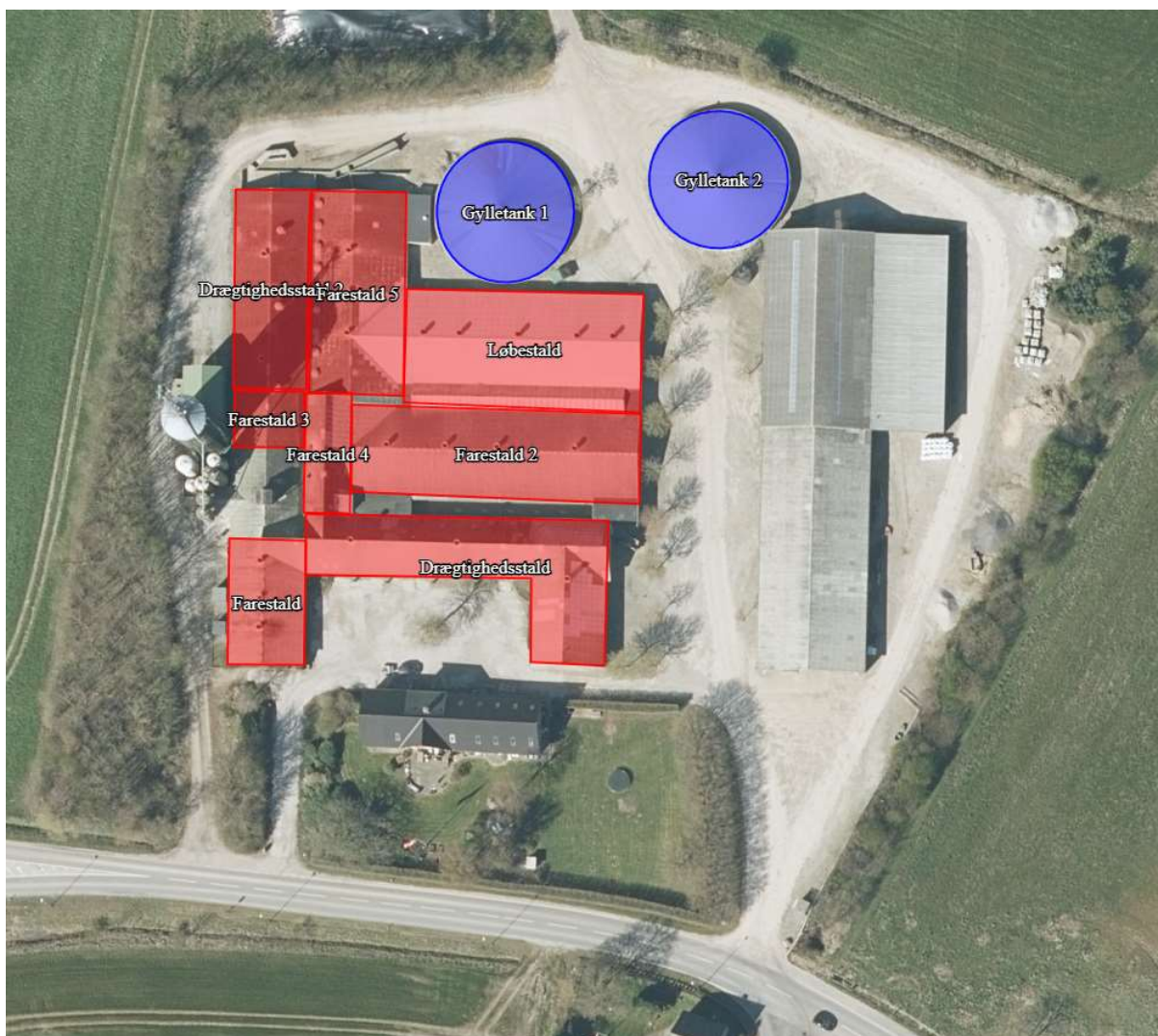
Og den 9. august 2016 meddelte Favrskov Kommune et tillæg til godkendelsen. Tillægget ændrede alene i, hvordan det skulle registreres, at gyllekølingssystemet køler det som er forudsætningen, der blev altså ikke ændret i dyreholdets størrelse.

Den nuværende revurdering omfatter derfor følgende tilladte dyrehold på Hadstenvvej 15:

**Tabel 1** Oversigt over dyr og staldsystemer

Dyrehold og staldsystem	Teknologi	Vægt interval	Sti pladser	Antal dyr
Årssøer, løbe- og drægtighedsstald, Individuel opstaldning, delvis spaltegulv	Gyllekøling 10 %		315	
Løbe- og drægtighedsstald, Løsgående, delvis spaltegulv	Gyllekøling 10 %		415	
Årssøer, farestald, Kassestier, Delvis spaltegulv			450	
Slagtesvin, Delvis spaltegulv, 25-49 % fast gulv		32-107 kg	250	1000

Staldenes placering er vist på nedenstående kortudsnit.



**Figur 2** Staldenes placering på Hadstenvvej 15

## **Kommunens bemærkninger og vurdering**

Der ændres ikke i dyreholdets størrelse og sammensætning i forbindelse med revurderingen. Der ændres ligeledes ikke på staldindretningen og staldsystemerne. Vilkåret om dyreholdets størrelse bibeholdes derfor.

I vilkåret er skrevet hvor mange dyreenheder dyreholdet svarer til på godkendelsestidspunktet. Dyreenheder svarer til det antal dyr, som udskiller 100 kg kvælstof i gødningen. På grund af optimerede fodermidler og genetisk fremgang gennem tiden, har antallet af dyr som udgør én dyreenhed ændret sig. Og efter 2017 er enheden udgået af husdyrgødningsbekendtgørelsen. Antallet af dyreenheder er derfor uaktuel nu, men vilkåret bibeholdes da det stadig er korrekt, at det tilladte dyrehold svarede til 301,9 dyreenheder i 2013.

Favrskov Kommune har vurderet, at det produktionsareal der er oplyst i revurderingsskemaet, og som derfor danner grundlag for beregningerne i revurderingen, er korrekt.

## **5.2 Foder og foderoplæg**

### **Miljøteknisk redegørelse**

I revurderingen fra 2013 blev der stillet vilkår om hvor meget fosfor der maksimalt måtte være i foderet pr. slagtesvin. Vilkåret blev stillet for at overholde kravene til BAT for fosfor. Der blev desuden stillet vilkår om produktionskontrol, for at der kunne være overblik over fodringen og foderudnyttelsen.

Der blev også stillet vilkår om at beholdere med flydende foder skulle opbevares på en plads med tæt bund og at der skulle være afløb til opsamlingsbeholder som var tilstrækkelig dimensioneret.

## **Kommunens bemærkninger og vurdering**

Ved denne revurdering af godkendelsen skal vilkåret om fosforindholdet i slagtesvinefoderet bortfalde. Det skyldes, at der kom ny lovgivning på husdyrgodkendelsesområdet i 2017, som gjorde, at metoden til reduktion af fosfor ved hjælp af fodertilpasninger blev fjernet fra miljøstyrelsens teknologiliste. Ejendommens BAT-krav skal derfor beregnes uden den effekt, som kunne opnås ved fodertiltag. Vilkåret om korrektionsfaktoren for fosfor fjernes derfor.

Vilkårene vedr. produktionskontrollen og opbevaringen af flydende foder bibeholdes.

## **5.3 Gyllekøling**

### **Miljøteknisk redegørelse**

I revurderingen fra 2013, var der stillet vilkår til gyllekølingen i de to løbe-drægtighedsstalde, hvor der i alt er 1320 kvadratmeter gyllekummer. Der er krav om, at der skal ske en ammoniakreduktion fra de to stalde på 10 %.

I revurderingen var der stillet vilkår om, at der skulle være monteret en energimåler på varmepumpen og at varmepumpen skulle levere en årlig køleydelse på mindst 126.039 kWh.

I 2016 blev der meddelt et tillæg til revurderingen/godkendelsen hvor der, som det eneste, blev ændret på hvordan registreringen af, at gyllekølingen havde den kølende effekt, som lagde til grund for godkendelsen. Der blev ændret i enkelte vilkår således, at det i stedet blev et krav at varmepumpen skulle levere en køleeffekt på mindst 36,36 W/m<sup>2</sup>, og at den årlige driftstid skulle være mindst 2826 timer.

## **Kommunens bemærkninger og vurdering**

Favrskov Kommune vurderer at vilkårene vedrørende gyllekøling skal bibeholdes, da det stadig er en forudsætning at der er en ammoniakreduktion på 10 % fra staldene.

I revurderingsskemaet, som er vedlagt som bilag 1, er effekten af gyllekølingen ikke indtastet. Men en scenarieberegning viser at gyllekølingen reducerer ammoniakemissionen med knap 200 kg NH<sub>3</sub>-N/år.

## **5.4 Energi- og vandforbrug**

### **Miljøteknisk redegørelse**

I revurderingen fra 2013 var der stillet vilkår om, at der skulle foretages et energieftersyn på bedriften, samt udarbejdes en rapport med eventuelle energispareforslag. Rapporten skulle udarbejdes senest et år efter revurderingen.

Der var desuden stillet vilkår om, at elmåleren og vandmåleren skulle aflæses en gang om året og føres ind i driftsjournalen.

## **Kommunens bemærkninger og vurdering**

Favrskov Kommune vurderer, at det er BAT, igen at få foretaget en gennemgang af ejendommens energiforbrugende processer, da der i de sidste 8 år er sket en udvikling i diverse teknologier, så der muligvis er fremkommet nye spare muligheder siden sidste gennemgang. Vilkåret bibeholdes derfor og der skal igen foretages en energigennemgang, senest et år efter denne revurdering.

Vilkåret om at forbruget af el og vand skal aflæses årligt bibeholdes ligeledes.

## **5.5 Affald og forbrugsstoffer**

### **Miljøteknisk redegørelse**

I revurderingen fra 2013, var der stillet vilkår til at der til enhver tid skal foreligge dokumentation for, at affald bortskaffes miljømæssigt forsvarligt. Og at der ved tilsyn skulle kunne fremvises kvitteringer fra de aftagende firmaer.

## **Kommunens bemærkninger og vurdering**

Affaldsproducerende virksomheder, herunder IE-husdyrbrug, har pligt til at kildesortere det producerede affald, samt drive og indrette virksomheden således at affaldshierarkiet iagttages.

Affaldshierarkiet:

- 1) Affaldsforebyggelse.
- 2) Forberedelse med henblik på genbrug.
- 3) Genanvendelse.
- 4) Anden nyttiggørelse.
- 5) Bortskaffelse.

At affaldshierarkiet iagttages, vil sige, at driftslederen først og fremmest skal søge at minimere affaldsproduktionen på ejendommen. Det producerede affald skal derefter sorteres således, at mest affald kan genanvendes, hvis genanvendelse ikke er muligt, skal mest muligt affald nyttiggøres ved forbrænding. Således at mindst muligt affald bortskaffes til deponi.

Oplag af affald, olieprodukter og kemikalier må ikke medføre forurening eller risiko for forurening af omgivelserne, herunder af jord, vandområder, grundvand, luft eller kloak det må desuden ikke medføre uhygiejniske forhold.

Favrskov Kommune vurderer, at vilkåret i revurderingen skal bibeholdes.

## **5.6 Driftsforstyrrelser og uheld**

### **Miljøteknisk redegørelse**

I revurderingen fra 2013 blev der stillet vilkår om, at der skulle forelægge en opdateret beredskabsplan for ejendommen samt at husdyrbruget skulle indrettes og drives så spild forhindres. Der var stillet vilkår om at beredskabsplanen skulle være tilgængelig for gårdens ansatte.

### **Kommunens bemærkninger og vurdering**

Favrskov Kommune vurderer, at vilkåret omkring beredskabsplanen og forebyggelse af uheld nu, er omfattet af gældende regler, da det er blevet et krav at IE-husdyrbrug skal udarbejde en beredskabsplan. Vilklårene slettes derfor.

## **5.7 Egenkontrol og dokumentation**

### **Miljøteknisk redegørelse**

I revurderingen fra 2013 var der stillet vilkår om at der skulle føres egenkontrol med en række punkter.

### **Kommunens bemærkninger og vurdering**

Egenkontrol skal primært sikre, at der føres logbog med alle relevante parametre af betydning for overholdelse af de forudsætninger, der ligger til grund for afgørelsen, de skal altså lette tilsynsmyndighedens kontrol af afgørelsens vilkår.

I vilkår om egenkontrol fremgår det, hvilken dokumentation, der skal være til rådighed i forbindelse med tilsyn på ejendommen. Vilkår for egenkontrol understøtter primært andre stillede vilkår i godkendelsen.

De punkter som der skulle føres egenkontrol med, som ikke længere er aktuelle kan derfor slettes. Det drejer sig om vilkår om fodring og om beredskabsplan.

## 6. Gødningsproduktion og -håndtering

### Miljøteknisk redegørelse

På ejendommen produceres udelukkende flydende gødning, i form af gylle, der er derfor kun oplag af husdyrgødning i gyllebeholdere og ikke på møddingsplads. Der er to gyllebeholdere på ejendommen, de er oplyst nedenfor i tabel 3.

I revurderingen fra 2013 var der stillet vilkår til, at de to gyllebeholdere på ejendommen, en gang årligt skulle tømmes og inspiceres indvendigt og udvendigt med henblik på eventuel nødvendig reparation og vedligeholdelse.

Der var også vilkår om at der skulle anvendes gyllevogne med påmonteret pumpe og returløb ved tømning af gyllebeholderne, altså at der ikke måtte være fastmonterede pumperør på gyllebeholderene.

Endelig var der vilkår om, at der skulle være fast overdækning på ejendommens to gyllebeholdere.

**Tabel 2. Gyllebeholderoversigt**

Opbevaringsanlæg	Byggeår	Overflade areal (m <sup>2</sup> )	Kapacitet (m <sup>3</sup> )	Overdækning	Pumpesystem til tømning
Gyllebeholder	1981	442	1.900	Fast overdækning	Pumpe på gyllevogn
Gyllebeholder	1987	448	2.200	Fast overdækning	Pumpe på gyllevogn
			4.100		

### Kommunens bemærkninger og vurdering

Favrskov Kommune vurderer, at vilkårene om inspektion af gyllebeholderne, og at vilkåret om, at der skal anvendes gyllevogn med påmonteret pumpe ved tømning af beholderen, skal bibeholdes.

Angående vilkåret om fast teltoverdækning vurderer Favrskov Kommune, at det eksisterende vilkår skal ændres til de vilkår som anbefales på Miljøstyrelsens teknologiliste. Det vil sige at der slettes et vilkår, og der i stedet indsættes fem nye påbud, hvor det er præciseret hvordan teltoverdækningen skal være, hvornår den må åbnes og hvad der skal ske i tilfælde af skader på teltoverdækningen. Og endelig, at der skal føres logbog over eventuelle skader.

### Afgasset gylle

Gylle bliver leveret til biogasanlæg, som efterfølgende returnerer den afgassede gylle til ejendommens gyllebeholdere. Favrskov Kommune vurderer, at for at teltåbningen ikke står åben unødvendigt længe, efter påfyldning af afgasset gylle, skal der i begge gyllebeholdere etableres påfyldnings trakte gennem teltoverdækningen, hvorigennem biogasanlæggets vogne kan aflevere den afgassede gylle. Favrskov kommune stiller derfor påbud om etablering af en tragt i hver gyllebeholder.

## **7. Forurening og gener fra anlægget**

### **7.1 Lugt**

Lugtgenerafstandene skal overholdes for udvidelser og ændringer af dyrehold, men da der ikke sker ændringer af dyreholdet i en revurdering, er der ikke krav om at lugtgenerafstanden skal overholdes.

Der er derfor ikke foretaget en beregning i forhold til lugt.

#### **Kommunens bemærkninger og vurdering**

Favrskov Kommune har ikke bemærkninger til emnet.

### **7.2 Øvrige gener**

I revurderingen var der stillet vilkår vedrørende støjgener, fluebekæmpelse, støvgener og belysning.

#### **Kommunens bemærkninger og vurdering**

Favrskov Kommune vurderer at vilkårene skal bibeholdes.

## 8. Husdyrbrugets påvirkning af natur og miljø

### Kommunens bemærkninger og vurdering

I forbindelse med revurderinger af IE-husdyrbrug skal §§ 26 og 27 i husdyrgodkendelsesbekendtgørelsen overholdes. Det drejer sig overordnet om, at totaldepositionen fra ejendommen ikke må overskride 0,7 kg N/ha/år for kategori 1-natur og 1,0 kg N/ha/år for kategori 2-natur.

I forbindelse med revurderinger sker der ingen ændringer på husdyrbruget, og derfor heller ingen merudledning af ammoniak, det betyder at der ikke vil være nogen merdeposition af ammoniak på naturområder. I denne revurdering foretages der derfor ikke en undersøgelse af om der er en merpåvirkning af Kategori 3-natur, af § 3 beskyttede søer og enge eller områder som er yngle- eller rasteområde for såkaldte bilag IV-arter da der ikke er risiko for tilstandsændringer på baggrund af revurderingen.

### Ammoniakpåvirkning af natur

Den samlede emission fra anlægget er beregnet til: 3221 kg N/år

### Kategori 1-natur

Nærmeste kategori 1-natur ligger i Natura 2000-område nr. 299 Bjerre Skov og Haslund Skov som er beliggende 3,8 kilometer nord for anlægget.

I henhold til husdyrgodkendelsesbekendtgørelsen, må der for kategori 1-naturtyper maksimalt være en totaldeposition på

- 0,2 kg N/ha/år hvis der er flere end 1 andet husdyrbrug i nærheden
- 0,4 kg N/ha/år hvis der er 1 andet husdyrbrug i nærheden
- 0,7 kg N/ha/år hvis der ikke er andre husdyrbrug i nærheden

Beregning foretaget til nærmeste kategori 1-naturområde beliggende inden for Natura 2000-området viser, at der er en totaldeposition på 0,0 kg N/ha/år.

### Kategori 2-natur

Nærmeste kategori 2-natur er et overdrev beliggende 500 meter nordøst for anlægget.

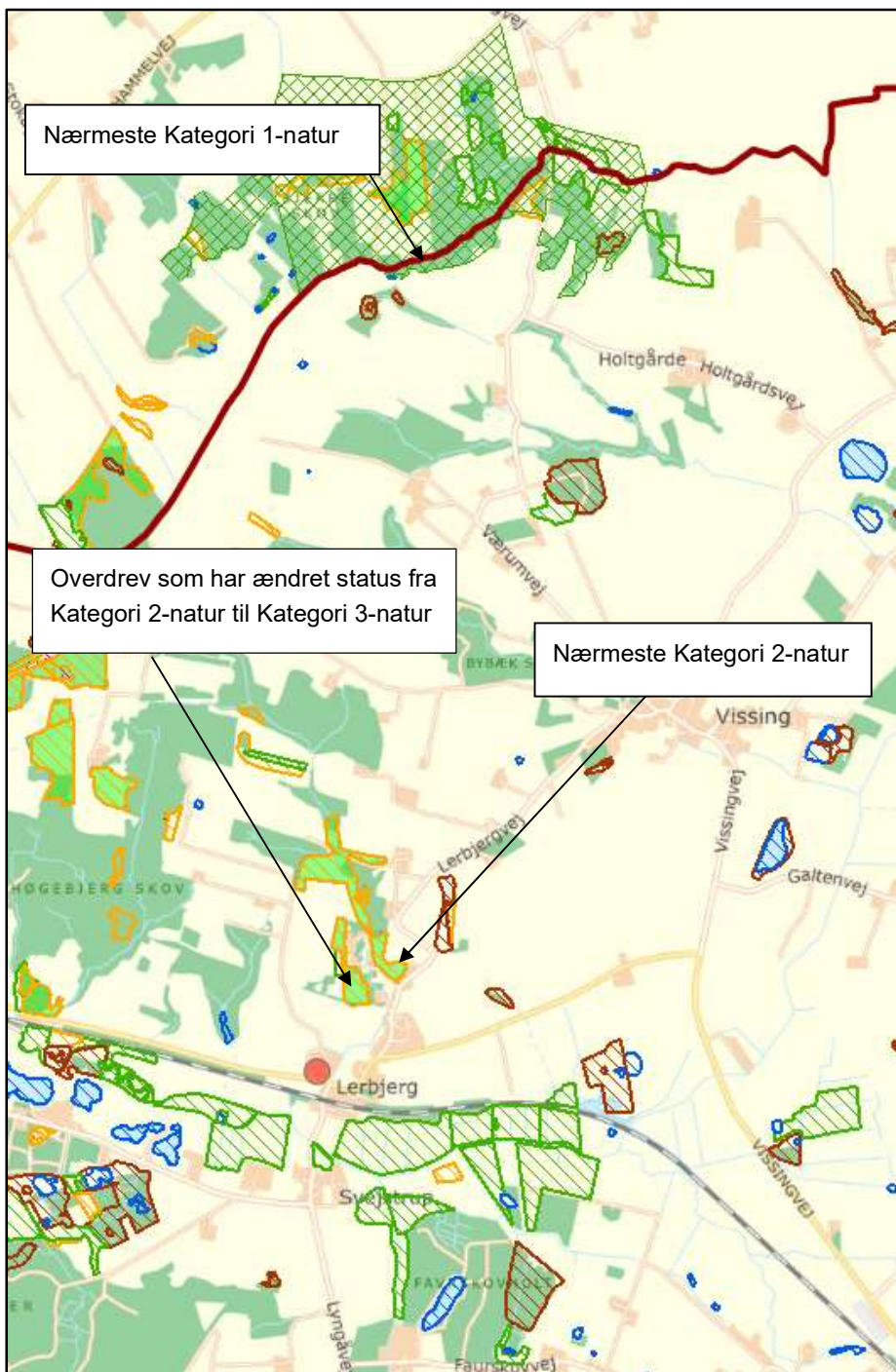
I henhold til husdyrgodkendelsesbekendtgørelsen, må der for kategori 2-naturtyper maksimalt være en totaldeposition på 1,0 kg N/ha/år.

Beregningerne viser, at nærmeste kategori 2-naturområde vil modtage en totaldeposition på 0,7 kg N/ha/år fra anlægget.

Favrskov Kommune kan bemærke, at i forbindelse med behandlingen af revurderingen, er det undersøgt om det overdrev, som ligger 250 meter nordøst for ejendommen, er et Kategori 2-natur område. I Husdyrgodkendelse.dk er overdrevet vejledende udpeget som Kategori 2-natur.

Favrskov Kommune har besigtiget arealet og fundet, at en del af området ikke skal være omfattet af § 3 i naturbeskyttelsesloven. Det betyder, at området kun er 1,93 ha stort, det er derfor mindre end de 2,5 ha, som er den nedre størrelsesgrænse for kategori 2 overdrev, jævnfør husdyrgodkendelsesbekendtgørelsen. Området ændrer således status fra at være et Kategori 2-område til at være et Kategori 3-område. Naturområdet er vist på nedenstående kort.





**Figur 3** Oversigt over Kategori 1- og 2-natur omkring Hadstenvej 15. Ejendommen er placeret ved rød prik. Rød streg viser kommunegrænsen.

### Samlet vurdering

Husdyrbruget overholder alle krav i forhold til påvirkning af Kategori 1- og 2-natur.

## 9. Bedste tilgængelige teknik (BAT)

### Miljøteknisk redegørelse

BAT drejer sig om anvendelse af bedst tilgængelig teknik inden for områderne:

- Foder
- Staldindretning
- Opbevaring af husdyrgødning
- Forbrug af vand og energi
- Udbringning af husdyrgødning, samt
- Management (godt landmandskab) herunder brug af farlige stoffer

Husdyrbrugets anvendelse af BAT er beskrevet i revurderingen fra 2013, og justeret i denne revurdering.

Nedenfor vises resultaterne af beregningen af BAT-kravet for ammoniakemission ud fra Bilag 3 i husdyrgodkendelsesbekendtgørelsen.

Ammoniakemissionen fra husdyrbruget vil være forskellig fra emissionen beregnet i revurderingen fra 2013. At emissionen er anderledes skyldes, at der i 2017 trådte en ny lovgivning i kraft, som ændrede beregningsmetoden fra at være styret af hvor mange dyr der er i staldene, til at være styret af hvor mange kvadratmeter gulvareal der er til rådighed i stalden. Emissionen i denne revurdering er således foretaget ud fra produktionsarealets størrelse (areal i stalden hvor dyrene kan opholde sig). At beregningen ændrer sig, betyder dog ikke, at emissionen ændrer sig i praksis, da der ikke sker fysiske ændringer i staldene.

Beregning af BAT-krav og ammoniaktab fra det ansøgte er beregnet i husdyrgodkendelse.dk og fremgår af Revurderingsskema 222791, se bilag 1.

**Tabel 3. Samlet BAT beregning**

	Stalde	Lagre	Total
Samlet BAT-krav (kg NH <sub>3</sub> -N/år)	3.043	178	3.221
Faktisk emission (kg NH <sub>3</sub> -N/år)	3.043	178	3.221
Forskel (kg NH <sub>3</sub> -N/år)			0
Er vejledende BAT overholdt?			Ja

### Kommunens bemærkninger og vurderinger

Kommunen skal vurdere BAT i forhold til BREF, et EU-referencedokument samt i forhold til BAT-krav for ammoniakemission ud fra Bilag 3 i husdyrgodkendelsesbekendtgørelsen.

Kravet om BAT gælder for både eksisterende og nyetablerede dele af anlæg, når der søges om godkendelse af en ændring eller udvidelse på en ejendom. Når der er tale om en revurdering vil alle dele af anlægget være at betragte, som eksisterende i BAT-beregningen.

### BAT-krav for ammoniakemission

Favrskov Kommune vurderer, at BAT-kravet for emissionen af ammoniak, som er beregnet i revurderingsskema 222791, til 3.221 kg ammoniak-N pr. år, er det emissionskrav som anlægget skal overholde. Den faktiske emission af ammoniak er beregnet til det samme nemlig 3.221 kg ammoniak-N pr. år. Anlægget overholder således BAT-kravet for ammoniakemission.

BAT- emissionskravet for ammoniak er overholdt for det ansøgte projekt via følgende indretninger og tiltag:

- Der er gyllekøling i de to drægtighedsstalde som beskrevet i afsnit 5.3.
- Der er delvis spaltegulv i alle staldafsnit som er beskrevet i afsnit 5.1.
- Begge gyllebeholdere er overdækket som beskrevet i afsnit 6.1.

Der er stillet vilkår om, at der skal være etableret gyllekøling, at der skal være fast overdækning på gyllebeholderene og at der skal være delvis spaltegulv i alle stalde for at fastholde anvendelsen af BAT.

### **BAT-krav jævnfør BREF**

I BREF – et EU referencedokument for bedste tilgængelige teknikker, er der beskrevet en række forhold, som intensiv husdyrproduktion skal leve op til. Det drejer sig om:

- Foder
- Staldindretning
- Opbevaring af husdyrgødning
- Forbrug af vand og energi
- Udbringning af husdyrgødning, samt
- Management (godt landmandskab)

#### *Foder, staldindretning og opbevaring af husdyrgødning*

I husdyrgodkendelsesbekendtgørelsens bilag 3, er BAT-kravene defineret og fastlagt for forskellige typer husdyrbrug. Og i husdyrgodkendelsesbekendtgørelsens kapitel 17 er der fastsat særregler for IE-husdyrbrug som gør en række BAT-krav til generelle lovkrav. Favrskov Kommune vurderer, at hvis kravene i bilag 3 og Kapitel 17 er overholdt betyder det, at kravene til foder, staldindretning (staldsystem og staldteknologi) og opbevaring af husdyrgødning er overholdt. Det fremgår af bekendtgørelsen, at ansøger har valgfrihed til at vælge det eller de virkemidler han ønsker for at opfylde kravet til ammoniak. For andre forhold vedrørende opbevaring af husdyrgødning er kravene i BREF-dokumentet indarbejdet i husdyrgødningsbekendtgørelsen og er derfor omfattet af generel lovgivning.

Det er dog Favrskov Kommunes generelle erfaring, at gyllebeholdere med teltoverdækning, som anvendes til afgasset gylle, er åbnet i længere tid end nødvendigt. Kommunen vurderer derfor, at det er BAT at etablere en tragt på gyllebeholderen, som kan hjælpe til, at indløbet dykkes under flydelaget, når biogasanlægget afleverer afgasset gylle til gyllebeholderen, og gør det unødvendigt at åben teltåbningen ved påfyldning. Der er derfor stillet vilkår om etablering af en tragt i hver gyllebeholder.

#### *Forbrug af vand og energi*

Ifølge BREFF-dokumentet er det BAT i forhold til vandforbrug at:

- rengøre stalde og udstyr med højtryksrensere efter hvert hold
- udføre regelmæssig kalibrering af drikkevandsanlægget for at undgå spild
- registrere vandforbruget
- detekttere og reparere lækager

Ifølge BREFF-dokumentet er det BAT i forhold til energiforbrug at:

- anvende naturlig ventilation hvor dette er muligt

- for mekanisk ventilerede stalde: optimerer udformningen og styringen af ventilationssystemet for at opnå god temperaturkontrol og opnå minimumsventilation om vinteren
- for mekanisk ventilerede stalde: undgå modstand i ventilationssystemet ved hyppigt eftersyn og rengøring
- Anvendelse af lavenergi-belysning

Kommunen vurderer, at ansøgers tiltag med vand- og energibesparende foranstaltninger som beskrevet i revurderingen fra 2013 og de nye krav i husdyrgodkendelsesbekendtgørelsens Kapitel 17 med særregler for IE-husdyrbrug er BAT. Der er derudover fastholdt vilkår om, at ejendommen skal gennemgås af en energikonsulent, med henblik på, at afdække konkrete energibesparende tiltag på ejendommen, da det ligeledes vurderes at være BAT.

#### *Management (godt landmandskab)*

Ifølge BREF-dokumentet er det, BAT at:

- have fokus på uddannelse af personale
- føre journal over forbrug af vand, energi, foder og spild samt journal over spredning af gødning på markerne
- have en beredskabsplan
- sikre reparation og vedligehold af bygninger og udstyr samt renholdelse af faciliteter
- planlægge produktionen så levering og fjernelse af produkter og spild foretages korrekt
- planlægge gødning af markerne korrekt

Det er Favrskov Kommunes vurdering, at ansøger ved overholdelse af dansk lovgivning, herunder Kapitel 17 i husdyrgodkendelsesbekendtgørelsen med særregler for IE-husdyrbrug, og med de tiltag, der er beskrevet i revurderingen fra 2013 i afsnittene *Affald, olie og kemikalier* og *Egenkontrol og dokumentation*, lever op til BAT for management (godt landmandskab).

**Bilag 1. Revurderingsskema 222791, version 4**

# Husdyrgodkendelse.dk

## Revurderingsskema (222791)

Dette er en revurdering af en miljøgodkendelse efter § 11 i husdyrgodkendelsesloven.

**Versionsnummer:**

4

**Indsendelsesdato:**

Der kunne ikke hentes en dato for indsendelse af skemaet

**Genereringsdato:**

12-12-2021

**Husdyrbruget**

Husdyrbrugets CVR-nummer	36891424
Husdyrbrugets navn	Hadstenvej 15 ApS
Beliggenhedsadresse	Hadstenvej 15
Postnummer	8370
By	Hadsten

**Ansøger**

Ansøger navn	Hadstenvej 15 Aps
Ansøger adresse	Hadstenvej 15
Ansøger postnummer	8370
Ansøger by	Hadsten
Ansøger telefon	40606224
Ansøger email	ps@lerbjerggaard.dk

**Konsulent**

Konsulent Cvr	25914562
Konsulent virksomhedsnavn	Miljø og Natur
Konsulent navn	Jakob Altenborg
Konsulent adresse	Byrumvej 30
Konsulent postnummer	9940
Konsulent by	Læsø
Konsulent telefon	26259791
Konsulent email	jakob@miljoeognatur.dk

**Ejendom**

Ejendomsnummer	7100000863
CHR numre	

**Kort beskrivelse:**

# Revurdering (222791) | Gennemse & indsend

Her er alle indtastninger og beregningsresultater samlet på en side, der kan udskrives som en samlet PDF.

Dette er en revurdering af en miljøgodkendelse efter § 11 i husdyrgodkendelsesloven.

**Typen af IE - brug:**  
IE-søer

**Kort beskrivelse:**

**Versionsnummer:**  
4

## 1. Basisoplysninger

### Husdyrbruget

Bedrift Cvr	36891424
Husdyrbrugets navn	Hadstenvej 15 ApS
Beliggenhedsadresse	Hadstenvej 15
Postnummer	8370
By	Hadsten

### Ansøger

Ansøgers navn	Hadstenvej 15 ApS
Ansøgers adresse	Hadstenvej 15
Ansøgerpostnummer	8370
Ansøgerby	Hadsten
Ansøgers telefon	40606224
Ansøger-email	ps@lerbjerggaard.dk

### Konsulent

Konsulent Cvr	25914562
Konsulent virksomhedsnavn	Miljø og Natur
Konsulentnavn	Jakob Altenborg
Konsulentadresse	Byrumvej 30
Konsulentpostnummer	9940
Konsulentby	Læsø
Konsulenttelefon	26259791
Konsulent-email	jakob@miljoeognatur.dk

### Ejendom

Ejendomsnummer	7100000863
CHR numre	

### Matrikler på ejendomsnummer

Matrikel: 20b - Galten By, Nr. Galten
Matrikel: 10a - Lerbjerg By, Lerbjerg
Matrikel: 10s - Lerbjerg By, Lerbjerg
Matrikel: 3e - Lerbjerg By, Lerbjerg
Matrikel: 3f - Lerbjerg By, Lerbjerg
Matrikel: 6r - Lerbjerg By, Lerbjerg

## 2. Overblik over stalde og produktioner

Stalde og produktioner						
Staldnavn	Staldstørrelse (m <sup>2</sup> )	Ventilation	Kildehøjde	Produktion	Antal måneder udegående	Produktionsareal (m <sup>2</sup> )
<b>Ansøgt drift</b>						
Drægtighedsstald	723	Mekanisk ventilation	6 m	(#377466) Søer, golde og drægtige. Løsgående, delvis spaltegulv	0	620
Farestald	285	Mekanisk ventilation	6 m	(#377467) Søer, diegivende. Kassestier, delvis spaltegulv	0	199
Farestald 2	758	Mekanisk ventilation	6 m	(#377468) Søer, diegivende. Kassestier, delvis spaltegulv	0	589
Løbestald	814	Mekanisk ventilation	6 m	(#377469) Søer, golde og drægtige. Individuel opstaldning, delvis spaltegulv	0	636
Farestald 3	115	Mekanisk ventilation	6 m	(#377470) Søer, diegivende. Kassestier, delvis spaltegulv	0	102
Drægtighedsstald 2	435	Mekanisk ventilation	6 m	(#377471) Søer, golde og drægtige. Løsgående, delvis spaltegulv	0	415
Farestald 4	164	Mekanisk ventilation	6 m	(#377472) Søer, diegivende. Kassestier, delvis spaltegulv	0	130
Farestald 5	567	Mekanisk ventilation	6 m	(#377480) Søer, diegivende. Kassestier, delvis spaltegulv	0	456
<b>Sum</b>						<b>3147</b>
<b>Nudrift</b>						
Drægtighedsstald	723	Mekanisk ventilation	6 m	(#377495) Søer, golde og drægtige. Løsgående, delvis spaltegulv	0	620
Farestald	285	Mekanisk ventilation	6 m	(#377493) Søer, diegivende. Kassestier, delvis spaltegulv	0	199
Farestald 2	758	Mekanisk ventilation	6 m	(#377491) Søer, diegivende. Kassestier, delvis spaltegulv	0	589
Løbestald	814	Mekanisk ventilation	6 m	(#377489) Søer, golde og drægtige. Individuel opstaldning, delvis spaltegulv	0	636
Farestald 3	115	Mekanisk ventilation	6 m	(#377487) Søer, diegivende. Kassestier, delvis spaltegulv	0	102
Drægtighedsstald 2	435	Mekanisk ventilation	6 m	(#377485) Søer, golde og drægtige. Løsgående, delvis spaltegulv	0	415
Farestald 4	164	Mekanisk ventilation	6 m	(#377483) Søer, diegivende. Kassestier, delvis spaltegulv	0	130
Farestald 5	567	Mekanisk ventilation	6 m	(#377481) Søer, diegivende. Kassestier, delvis spaltegulv	0	456
<b>Sum</b>						<b>3147</b>



Staldnavn	Staldstørrelse (m <sup>2</sup> )	Ventilation	Kildehøjde	Produktion	Antal måneder udegående	Produktionsareal (m <sup>2</sup> )
<b>8 års drift</b>						
Drægtighedsstald	723	Mekanisk ventilation	6 m	(#377496) Søer, golde og drægtige. Løsgående, delvis spaltegulv	0	620
Farestald	285	Mekanisk ventilation	6 m	(#377494) Søer, diegivende. Kassestier, delvis spaltegulv	0	199
Farestald 2	758	Mekanisk ventilation	6 m	(#377492) Søer, diegivende. Kassestier, delvis spaltegulv	0	589
Løbestald	814	Mekanisk ventilation	6 m	(#377490) Søer, golde og drægtige. Individuel opstaldning, delvis spaltegulv	0	636
Farestald 3	115	Mekanisk ventilation	6 m	(#377488) Søer, diegivende. Kassestier, delvis spaltegulv	0	102
Drægtighedsstald 2	435	Mekanisk ventilation	6 m	(#377486) Søer, golde og drægtige. Løsgående, delvis spaltegulv	0	415
Farestald 4	164	Mekanisk ventilation	6 m	(#377484) Søer, diegivende. Kassestier, delvis spaltegulv	0	130
Farestald 5	567	Mekanisk ventilation	6 m	(#377482) Søer, diegivende. Kassestier, delvis spaltegulv	0	456
<b>Sum</b>						<b>3147</b>

### 3. Overblik over husdyrgødning

Opbevaringslagre					
Navn	Lagertype	Yderligere oplysninger	Bedste tilgængelige opbevaringsteknik	Dimension	Areal (m <sup>2</sup> )
<b>Ansøgt drift</b>					
Gylletank 1	Flydende				448
Gylletank 2	Flydende				442
<b>Nudrift</b>					
Gylletank 1	Flydende				448
Gylletank 2	Flydende				442
<b>8 års drift</b>					
Gylletank 1	Flydende				448
Gylletank 2	Flydende				442

Opbevaringslagre med miljøteknologi		
Lagernavn	Beskrivelse af miljøteknologi	NH <sub>3</sub> -N effekt (%)
<b>Ansøgt drift</b>		
Gylletank 1	Navn: OverdaekningFast EffektNh3 = [50]	50,0
Gylletank 2	Navn: OverdaekningFast EffektNh3 = [50]	50,0
<b>Nudrift</b>		
Gylletank 1	Navn: OverdaekningFast EffektNh3 = [50]	50,0
Gylletank 2	Navn: OverdaekningFast EffektNh3 = [50]	50,0
<b>8 års drift</b>		
Gylletank 1	Overdækning	50,0
Gylletank 2	Overdækning	50,0

## 4. Ammoniakemission

### 4.1 Samlet ammoniakemission fra husdyrbruget (stald og lager)

Drifttype:	Ammoniakemission fra staldafsnit (kg NH <sub>3</sub> -N/år)	Ammoniakemission fra lagre (kg NH <sub>3</sub> -N/år)	Ammoniakemission fra husdyrbruget (kg NH <sub>3</sub> -N/år)
Ansøgt drift	3043,0	178,1	3221,1
Nudrift	3043,0	178,1	3221,1
8 års-drift	3043,0	178,1	3221,1

### 4.2 Resultater fra staldafsnit

#### 4.2.1 Ammoniakemission og reducerende tiltag på staldafsnit og produktioner

##### Navn på staldafsnit:

##### *Drægtighedsstald*

Produktion	Produktionsareal (m <sup>2</sup> )	Ammoniakemission (kg NH <sub>3</sub> -N/år)	Reduktion, udegående dyr (kg NH <sub>3</sub> -N/år)	Effekt, miljøteknologi (kg NH <sub>3</sub> -N/år)	Faktisk ammoniakemission (kg NH <sub>3</sub> -N/år)
<b>Ansøgt drift</b>					
(#377466) Søer, golde og drægtige. Løsgående, delvis spaltegulv	620	744,0	0,0	0,0	744,0
<b>Nudrift</b>					
(#377495) Søer, golde og drægtige. Løsgående, delvis spaltegulv	620	744,0	0,0	0,0	744,0
<b>8 års-drift</b>					
(#377496) Søer, golde og drægtige. Løsgående, delvis spaltegulv	620	744,0	0,0	0,0	744,0

##### Navn på staldafsnit:

##### *Farestald*

Produktion	Produktionsareal (m <sup>2</sup> )	Ammoniakemission (kg NH <sub>3</sub> -N/år)	Reduktion, udegående dyr (kg NH <sub>3</sub> -N/år)	Effekt, miljøteknologi (kg NH <sub>3</sub> -N/år)	Faktisk ammoniakemission (kg NH <sub>3</sub> -N/år)
<b>Ansøgt drift</b>					
(#377467) Søer, diegivende. Kassestier, delvis spaltegulv	199	131,3	0,0	0,0	131,3
<b>Nudrift</b>					
(#377493) Søer, diegivende. Kassestier, delvis spaltegulv	199	131,3	0,0	0,0	131,3
<b>8 års-drift</b>					
(#377494) Søer, diegivende. Kassestier, delvis spaltegulv	199	131,3	0,0	0,0	131,3

Navn på staldafsnit: <i>Farestald 2</i>					
Produktion	Produktionsareal (m <sup>2</sup> )	Ammoniakemission (kg NH <sub>3</sub> -N/år)	Reduktion, udegående dyr (kg NH <sub>3</sub> -N/år)	Effekt, miljøteknologi (kg NH <sub>3</sub> -N/år)	Faktisk ammoniakemission (kg NH <sub>3</sub> -N/år)
<b>Ansøgt drift</b>					
(#377468) Søer, diegivende. Kassestier, delvis spaltegulv	589	388,7	0,0	0,0	388,7
<b>Nudrift</b>					
(#377491) Søer, diegivende. Kassestier, delvis spaltegulv	589	388,7	0,0	0,0	388,7
<b>8 års-drift</b>					
(#377492) Søer, diegivende. Kassestier, delvis spaltegulv	589	388,7	0,0	0,0	388,7

Navn på staldafsnit: <i>Løbestald</i>					
Produktion	Produktionsareal (m <sup>2</sup> )	Ammoniakemission (kg NH <sub>3</sub> -N/år)	Reduktion, udegående dyr (kg NH <sub>3</sub> -N/år)	Effekt, miljøteknologi (kg NH <sub>3</sub> -N/år)	Faktisk ammoniakemission (kg NH <sub>3</sub> -N/år)
<b>Ansøgt drift</b>					
(#377469) Søer, golde og drægtige. Individuel opstaldning, delvis spaltegulv	636	826,8	0,0	0,0	826,8
<b>Nudrift</b>					
(#377489) Søer, golde og drægtige. Individuel opstaldning, delvis spaltegulv	636	826,8	0,0	0,0	826,8
<b>8 års-drift</b>					
(#377490) Søer, golde og drægtige. Individuel opstaldning, delvis spaltegulv	636	826,8	0,0	0,0	826,8

Navn på staldafsnit: <i>Farestald 3</i>					
Produktion	Produktionsareal (m <sup>2</sup> )	Ammoniakemission (kg NH <sub>3</sub> -N/år)	Reduktion, udegående dyr (kg NH <sub>3</sub> -N/år)	Effekt, miljøteknologi (kg NH <sub>3</sub> -N/år)	Faktisk ammoniakemission (kg NH <sub>3</sub> -N/år)
<b>Ansøgt drift</b>					
(#377470) Søer, diegivende. Kassestier, delvis spaltegulv	102	67,3	0,0	0,0	67,3
<b>Nudrift</b>					
(#377487) Søer, diegivende. Kassestier, delvis spaltegulv	102	67,3	0,0	0,0	67,3
<b>8 års-drift</b>					
(#377488) Søer, diegivende. Kassestier, delvis spaltegulv	102	67,3	0,0	0,0	67,3

Navn på staldafsnit: <i>Drægtighedsstald 2</i>					
Produktion	Produktionsareal (m <sup>2</sup> )	Ammoniakemission (kg NH <sub>3</sub> -N/år)	Reduktion, udegående dyr (kg NH <sub>3</sub> -N/år)	Effekt, miljøteknologi (kg NH <sub>3</sub> -N/år)	Faktisk ammoniakemission (kg NH <sub>3</sub> -N/år)
<b>Ansøgt drift</b>					
(#377471) Søer, golde og drægtige. Løsgående, delvis spaltegulv	415	498,0	0,0	0,0	498,0
<b>Nudrift</b>					
(#377485) Søer, golde og drægtige. Løsgående, delvis spaltegulv	415	498,0	0,0	0,0	498,0
<b>8 års-drift</b>					
(#377486) Søer, golde og drægtige. Løsgående, delvis spaltegulv	415	498,0	0,0	0,0	498,0

Navn på staldafsnit: <i>Farestald 4</i>					
Produktion	Produktionsareal (m <sup>2</sup> )	Ammoniakemission (kg NH <sub>3</sub> -N/år)	Reduktion, udegående dyr (kg NH <sub>3</sub> -N/år)	Effekt, miljøteknologi (kg NH <sub>3</sub> -N/år)	Faktisk ammoniakemission (kg NH <sub>3</sub> -N/år)
<b>Ansøgt drift</b>					
(#377472) Søer, diegivende. Kassestier, delvis spaltegulv	130	85,8	0,0	0,0	85,8
<b>Nudrift</b>					
(#377483) Søer, diegivende. Kassestier, delvis spaltegulv	130	85,8	0,0	0,0	85,8
<b>8 års-drift</b>					
(#377484) Søer, diegivende. Kassestier, delvis spaltegulv	130	85,8	0,0	0,0	85,8

Navn på staldafsnit: <i>Farestald 5</i>					
Produktion	Produktionsareal (m <sup>2</sup> )	Ammoniakemission (kg NH <sub>3</sub> -N/år)	Reduktion, udegående dyr (kg NH <sub>3</sub> -N/år)	Effekt, miljøteknologi (kg NH <sub>3</sub> -N/år)	Faktisk ammoniakemission (kg NH <sub>3</sub> -N/år)
<b>Ansøgt drift</b>					
(#377480) Søer, diegivende. Kassestier, delvis spaltegulv	456	301,0	0,0	0,0	301,0
<b>Nudrift</b>					
(#377481) Søer, diegivende. Kassestier, delvis spaltegulv	456	301,0	0,0	0,0	301,0
<b>8 års-drift</b>					
(#377482) Søer, diegivende. Kassestier, delvis spaltegulv	456	301,0	0,0	0,0	301,0

### 4.3 Resultater for lagre

### 4.3.1 Ammoniakemission og effekt af miljøteknologi på lagre med flydende husdyrgødning

Lagre med flydende husdyrgødning				
Lagernavn	Overfladeareal (m <sup>2</sup> )	Ammoniakemission (kg NH <sub>3</sub> -N/år)	Effekt, miljøteknologi (kg NH <sub>3</sub> -N/år)	Ammoniakemission for lager (kg NH <sub>3</sub> -N/år)
<b>Ansøgt drift</b>				
Gylletank 1	448	179,3	89,6	89,6
Gylletank 2	442	176,9	88,5	88,5
<b>Nudrift</b>				
Gylletank 1	448	179,3	89,6	89,6
Gylletank 2	442	176,9	88,5	88,5
<b>8 års-drift</b>				
Gylletank 1	448	179,3	89,6	89,6
Gylletank 2	442	176,9	88,5	88,5

### 4.3.2 Oversigt over husdyrgødningstyper produceret i ansøgt drift

**Gødningstyper produceret fra de valgte dyretype og staldsystemer**  
*Gødningstype fra produktion:* Ingen fast gødning

**Angivne gødningstyper i indtegnede lagre**  
*Gødningstype fra lager:* Flydende gødning

## 5. BAT

Samlet BAT beregning			
	Stalde	Lagre	Total
Samlet BAT krav (kg NH <sub>3</sub> -N /år)	3043	178	3221
Faktisk emission (kg NH <sub>3</sub> -N /år)	3043	178	3221
Forskel (kg NH <sub>3</sub> -N /år)	-	-	0
Vejledende BAT Overholdt?	-	-	Ja

Samlet ammoniaktab for hele anlægget (alle produktioner) opnåelig ved anvendelse af BAT				
Vejl. sum (kg NH <sub>3</sub> -N /år)	Ansøgers forslag (kg NH <sub>3</sub> -N /år)	Ansøgers Begrundelse	Kommunens krav (kg NH <sub>3</sub> -N /år)	Kommunens Begrundelse
3043				

**Beregninger af progressive BAT krav opnåelig ved anvendelse af BAT for produktioner i nye stalde**

Ansøgningen indeholder ikke produktioner med dyretype og staldsystemer hvor BAT kravet bestemmes progressivt ud fra arealet.

BAT krav opnåelig ved anvendelse af BAT for nye og eksisterende stalde				
Staldnavn	Navn på dyretype og staldsystem eller flexgruppe	Forudsætning for BAT-beregning	BAT krav ved ny stald (kg NH <sub>3</sub> -N / (m <sup>2</sup> · år))	BAT krav ved eksisterende stald (kg NH <sub>3</sub> -N / (m <sup>2</sup> · år)) <sup>c</sup>
Drægtighedsstald	Søer, golde og drægtige. Løsgående, delvis spaltegulv	Eksisterende staldafsnit, BAT-krav fastsat i tidligere afgørelse	0,70 - 0,87 <sup>b</sup>	1,20
Farestald	Søer, diegivende. Kassestier, delvis spaltegulv	Eksisterende staldafsnit, BAT-krav fastsat i tidligere afgørelse	0,47 - 0,59 <sup>b</sup>	0,66
Farestald 2	Søer, diegivende. Kassestier, delvis spaltegulv	Eksisterende staldafsnit, BAT-krav fastsat i tidligere afgørelse	0,47 - 0,59 <sup>b</sup>	0,66
Løbestald	Søer, golde og drægtige. Individuel opstaldning, delvis spaltegulv	Eksisterende staldafsnit, BAT-krav fastsat i tidligere afgørelse	0,70 - 0,87 <sup>b</sup>	1,30
Farestald 3	Søer, diegivende. Kassestier, delvis spaltegulv	Eksisterende staldafsnit, BAT-krav fastsat i tidligere afgørelse	0,47 - 0,59 <sup>b</sup>	0,66
Drægtighedsstald 2	Søer, golde og drægtige. Løsgående, delvis spaltegulv	Eksisterende staldafsnit, BAT-krav fastsat i tidligere afgørelse	0,70 - 0,87 <sup>b</sup>	1,20
Farestald 4	Søer, diegivende. Kassestier, delvis spaltegulv	Eksisterende staldafsnit, BAT-krav fastsat i tidligere afgørelse	0,47 - 0,59 <sup>b</sup>	0,66
Farestald 5	Søer, diegivende. Kassestier, delvis spaltegulv	Eksisterende staldafsnit, BAT-krav fastsat i tidligere afgørelse	0,47 - 0,59 <sup>b</sup>	0,66

<sup>b</sup> BAT-kravet ved ny stald er progressivt og afhænger af det samlede areal for husdyrtypen i nye staldafsnit

<sup>c</sup> BAT krav ved eksisterende stald er tabelværdien for staldtypen. BAT kravet kan være lavere i den aktuelle situation, hvis der fastsat vilkår til eksisterende stald i en tidligere godkendelse.

**Ammoniaktab pr. produktion opnåelig ved anvendelse af BAT**

Produktion	BAT krav		Korrektionsfaktor for udegående	Vejl. sum (kg NH <sub>3</sub> -N / år)	Ansøgers forslag (kg NH <sub>3</sub> -N /år)	Kommunens krav (kg NH <sub>3</sub> -N /år)
	Areal (m <sup>2</sup> )	(kg NH <sub>3</sub> -N / (m <sup>2</sup> · år))				
(#377466) Søer, golde og drægtige. Løsgående, delvis spaltegulv	620	1,20	1	744		
(#377467) Søer, diegivende. Kassestier, delvis spaltegulv	199	0,66	1	131		
(#377468) Søer, diegivende. Kassestier, delvis spaltegulv	589	0,66	1	389		
(#377469) Søer, golde og drægtige. Individuel opstaldning, delvis spaltegulv	636	1,30	1	827		
(#377470) Søer, diegivende. Kassestier, delvis spaltegulv	102	0,66	1	67		
(#377471) Søer, golde og drægtige. Løsgående, delvis spaltegulv	415	1,20	1	498		
(#377472) Søer, diegivende. Kassestier, delvis spaltegulv	130	0,66	1	86		
(#377480) Søer, diegivende. Kassestier, delvis spaltegulv	456	0,66	1	301		



## 6. Naturområder

### 6.1 Samlet resultat af ammoniakberegninger

Samlet emission: 3221,1 (kg NH<sub>3</sub>-N/år)

Meremission (8 års-drift) 0,0 (kg NH<sub>3</sub>-N/år)

Meremission (nudrift) 0,0 (kg NH<sub>3</sub>-N/år)

### 6.2 Overblik over naturpunkter

#### Naturpunkt: Overdrev 2

Kategori	Kategori 2
Opretter	Ansøger
Ruhed	Skov
Beskrivelse	
Kumulation	Nul ejendomme (0)
Merdeposition (8 års-drift)	0,0 kg N/ha/år
Merdeposition (nudrift)	0,0 kg N/ha/år
Total deposition	0,7 kg N/ha/år

#### Naturlinjer til punkt: Overdrev 2

Naturlinje fra	Ruhed opland	Merdeposition	Merdeposition	Totaldeposition
		(nudrift)	(8 års-drift)	
		(kg N/ha/år)	(kg N/ha/år)	(kg N/ha/år)
S: Drægtighedsstald	Landbrug	0,0	0,0	0,2
S: Farestald	Landbrug	0,0	0,0	0,0
S: Farestald 2	Landbrug	0,0	0,0	0,1
S: Farestald 3	Landbrug	0,0	0,0	0,0
S: Drægtighedsstald 2	Landbrug	0,0	0,0	0,1
S: Farestald 4	Landbrug	0,0	0,0	0,0
S: Farestald 5	Landbrug	0,0	0,0	0,1
G: Gylletank 1	Landbrug	0,0	0,0	0,0
G: Gylletank 2	Landbrug	0,0	0,0	0,0
S: Løbestald	Landbrug	0,0	0,0	0,2

#### Naturpunkt: Habitat skov

Kategori	Kategori 1
Opretter	Ansøger
Ruhed	Skov
Beskrivelse	
Kumulation	Nul ejendomme (0)
Merdeposition (8 års-drift)	0,0 kg N/ha/år
Merdeposition (nudrift)	0,0 kg N/ha/år
Total deposition	0,0 kg N/ha/år

#### Naturlinjer til punkt: Habitat skov

Naturlinje fra	Ruhed opland	Merdeposition	Merdeposition	Totaldeposition
		(nudrift)	(8 års-drift)	
		(kg N/ha/år)	(kg N/ha/år)	(kg N/ha/år)
S: Drægtighedsstald	Landbrug	0,0	0,0	0,0
S: Farestald	Landbrug	0,0	0,0	0,0
S: Farestald 2	Landbrug	0,0	0,0	0,0
S: Farestald 4	Landbrug	0,0	0,0	0,0
S: Drægtighedsstald 2	Landbrug	0,0	0,0	0,0
S: Farestald 5	Landbrug	0,0	0,0	0,0
S: Farestald 3	Landbrug	0,0	0,0	0,0
G: Gylletank 1	Landbrug	0,0	0,0	0,0
G: Gylletank 2	Landbrug	0,0	0,0	0,0
S: Løbestald	Landbrug	0,0	0,0	0,0

Naturpunkt: Overdrev	
Kategori	Kategori 3
Opretter	Ansøger
Ruhed	Blandet natur med lav bevoksning
Beskrivelse	
Kumulation	Nul ejendomme (0)
Merdeposition (8 års-drift)	0,0 kg N/ha/år
Merdeposition (nudrift)	0,0 kg N/ha/år
Total deposition	1,1 kg N/ha/år

Naturlinjer til punkt: Overdrev				
Naturlinje fra	Ruhed opland	Merdeposition	Merdeposition	Totaldeposition (kg N/ha/år)
		(nudrift) (kg N/ha/år)	(8 års-drift) (kg N/ha/år)	
S: Drægtighedsstald	Landbrug	0,0	0,0	0,2
S: Farestald	Landbrug	0,0	0,0	0,0
S: Farestald 2	Landbrug	0,0	0,0	0,1
S: Løbestald	Landbrug	0,0	0,0	0,3
S: Farestald 3	Landbrug	0,0	0,0	0,0
S: Drægtighedsstald 2	Landbrug	0,0	0,0	0,2
S: Farestald 4	Landbrug	0,0	0,0	0,0
S: Farestald 5	Landbrug	0,0	0,0	0,1
G: Gylletank 1	Landbrug	0,0	0,0	0,0
G: Gylletank 2	Landbrug	0,0	0,0	0,0

## 7. Supplerende oplysninger

**Typen af IE-brug:**  
IE-søer

**Oplysninger om IE-bruget:**  
ikke angivet

**Generelle oplysningskrav:**  
ikke angivet

**Oplysninger om ventilationsforhold:**

Stald: Stalde\nVentilationNaturlig: Nej\nVentilationEffekt: 0,00\nVentilationDriftstid: 0,00\nVentilationType: \nVentilationAfkastHoejde: 0\nVentilationAfkastType: \n\nStald: Løbe/drægtighedsstald\nVentilationNaturlig: Nej\nVentilationEffekt: 0,00\nVentilationDriftstid: 0,00\nVentilationType: \nVentilationAfkastHoejde: 0\nVentilationAfkastType: \n\n

**Samlet opbevaringskapacitet:**

**Samlet begrundelse for revurdering:**  
ikke angivet

### 7.2 Bilag

Bilag		
Filnavn	Fil størrelse (KB)	Beskrivelse
Indretning.pdf	284,265	Indretning af stalde
Miljøledelse_2021_ms.docx	30,718	Miljøledelse
Beredskabsplan_lerbjerggård.docx	782,442	Beredskabsplan
BAT redegørelse Hadstenvej 15.docx	20,151	BAT redegørelse

## 8. Kortuddrag

### Staldafsnit og opbevaringslagre (automatisk)

