

Aabenraa Kommune
Digital annonce

Miljø
Skelbækvej 2
6200 Aabenraa
Tlf.: 7376 7676

Dato: 06-01-2023
Sagsnr.: 22/28757

Kontakt: Tine Oerter Trane
Direkte tlf.: 7376 7783
E-mail: tot@aabenraa.dk

Miljøtilladelse til husdyrbruget på Korupvej 10, 6372 Bylderup-Bov

Aabenraa Kommunes Team Miljø har den 6. januar 2023 meddelt miljøtilladelse efter husdyrbrugloven¹ til husdyrbruget på Korupvej 10, 6372 Bylderup-Bov, matr. nr. 54 Korup, Ravsted.

Ejendommen meddeles miljøtilladelse til følgende produktionsarealer, gulvtyper og dyretyper samt tekniske anlæg og opbevaringsanlæg:

Stald	Produktion	Staldstørrelse m ²	Produktionsareal m ²
Kostald	Malkekøer, kvier og stude. Sengestald med fast gulv	1.298	197
	Malkekøer, kvier og stude. Dybstrøelse		63
	Malkekøer, kvier og stude. Sengestald med spalter (kanal, bagskyl eller ringkanal)		553
Ny stald	Malkekøer, kvier og stude. Dybstrøelse	1.535	153
	Malkekøer, kvier og stude. Fast drænet gulv med skraber og ajleafløb		1.200

¹ Lovbekendtgørelse nr. 520 af 1. maj 2019 om husdyrbrug og anvendelse af gødning m.v. med senere ændringer

Ny boks	Malkekøer, kvier og stude. Dybstrøelse	280	280
Gl. Kalvestald	Malkekøer, kvier og stude. Sengestald med spalter (kanal, bagskyl eller ringkanal)	492	64
	Kalve (under 6 mdr.). Dybstrøelse		100
Ny kalveplads	Kalve (under 6 mdr.). Dybstrøelse	240	240
I alt			2.850

Der tillades følgende eksisterende gødnings- og ensilageopbevaringsanlæg:

- Gyllebeholder med en volumen på 1.200 m³ og et overfladeareal på 261 m².
- Gyllebeholder med en volumen på 2.400 m³ og et overfladeareal på 624 m².
- Møddingsplads med et grundareal på 60 m² og en gødningsandel på 60 m².
- Ensilageplads med et overfladeareal på ca. 1.400 m².

Der tillades følgende nye gødnings- og ensilageopbevaringsanlæg:

- Gyllebeholder med en volumen på 4.000 m³ og et overfladeareal på 997 m².
- Møddingsplads med et grundareal på 280 m² og en gødningsandel på 280 m².
- Ensilageplads med et overfladeareal på 240 m².

Øvrige tilladte anlæg:

- Ny teltoverdækning på den nye gyllebeholder.

Miljøtilladelsen kan ses i sin helhed på de følgende sider.

Afgørelser efter husdyrbrugloven kan påklages til Miljø- og Fødevareklagenævnet af:

- Afgørelsens adressat
- Miljøministeren, når væsentlige nationale eller internationale interesser er berørt
- Enhver, der har en individuel, væsentlig interesse i sagens udfald
- Sundhedsstyrelsen
- Danmarks Fiskeriforening, Ferskvandsfiskeriforeningen i Danmark, Arbejderbevægelsens Erhvervsråd og Forbrugerrådet, alle i henhold til lovens § 85
- Lokale foreninger og organisationer, lovens § 86
- Landsdækkende foreninger og organisationer, lovens § 87.

Hvis du ønsker at klage over denne afgørelse, kan du klage til Miljø- og Fødevareklagenævnet. Du klager via Klageportalen, som du finder et link til på forsiden af www.naevneneshus.dk. Klageportalen ligger på www.borger.dk og www.virk.dk. Du logger på www.borger.dk eller www.virk.dk, ligesom du plejer, typisk

med NEM-ID. Klagen sendes gennem Klageportalen til Aabenraa Kommune, der har truffet afgørelsen. En klage er indgivet, når den er tilgængelig for kommunen i Klageportalen. Når du klager, skal du som privatperson betale et gebyr på kr. 900. For virksomheder og organisationers vedkommende er gebyret på 1.800 kr. Du betaler gebyret med betalingskort i Klageportalen.

Miljø-og Fødevarerklagenævnet skal som udgangspunkt afvise en klage, der kommer uden om Klageportalen, hvis der ikke er særlige grunde til det. Hvis du ønsker at blive fritaget for at bruge Klageportalen, skal du sende en begrundet anmodning til Aabenraa Kommune, der har truffet afgørelse i sagen. Aabenraa Kommune videregiver herefter anmodningen til Miljø-og Fødevarerklagenævnet, som træffer afgørelse om, hvorvidt din anmodning kan imødekommes.

Klagefristen udløber 4 uger efter, at afgørelsen er meddelt. Er afgørelsen offentligt bekendtgjort, regnes klagefristen dog altid fra bekendtgørelsen. Hvis klagefristen udløber på en lørdag eller helligdag, forlænges fristen til den følgende hverdag.

Afgørelsen annonceres offentligt 6. januar 2023 på Aabenraa Kommunes hjemmeside. En eventuel klage skal være modtaget senest den 3. februar 2023, der er dagen for klagefristens udløb.

Der kan i øvrigt henvises til miljøgodkendelsens afsnit C "Offentlighed og klagevejledning".



Miljøtilladelse til husdyrbruget Korupvej 10, 6372 Bylderup-Bov

§ 16b

Lovbekendtgørelse nr. 520
af 1. maj 2019 om
husdyrbrug og anvendelse af
gødning m.v. med senere
ændringer

Tilladelsesdato:
6. januar 2023



Aabenraa Kommune

Plan, Teknik & Miljø

Team Miljø

Skelbækvej 2

6200 Aabenraa

Tlf. 73 76 76 76

Baggrund og læsevejledning

Kommunens afgørelse, vilkår der gælder for husdyrbruget samt de generelle juridiske forhold omkring afgørelsen, herunder klagevejledningen, og bilag kan læses i kapitel A, B, C og D.

Som følge af husdyrbrugloven skal ansøger indsende oplysninger om en række forhold, jf. husdyrgodkendelsesbekendtgørelsens bilag 1 punkt A og B. Kommunen skal i sin afgørelse beskrive husdyrbrugets særkender og vurdere og begrunde, at det ansøgte ikke har en væsentlig indvirkning på miljøet, og at det opfylder de lovbestemte krav om anvendelse af den bedste tilgængelige teknik (BAT) på lugt- og ammoniakemission. Kommunen stiller de relevante vilkår, der sikrer, at husdyrbruget ikke har en væsentlig virkning på miljøet, samt at BAT er overholdt. Selve ansøgningsmaterialet kan læses i kapitel E.

Husdyrbruget på Korupvej 10, 6372 Bylderup-Bov har en ammoniakemission mindre end 3.500 kg NH₃-N pr. år. Det har dermed en størrelse, der lovgivningsmæssigt reguleres efter husdyrbruglovens § 16b. Den vedlagte ansøgning er et resultat af dialog imellem ansøger og Aabenraa Kommune i forbindelse med sagsbehandlingen. Ansøgningen danner grundlag for kommunens afgørelse og de stillede vilkår.

Indholdsfortegnelse

A. Afgørelse	5
Dispensationer	7
Baggrund og særkender for afgørelsen	8
Historik	8
Ansøgning	9
Landskabelige værdier og særkender	9
Erhvervsmæssigt nødvendigt	10
Begrundelse for de stillede vilkår og øvrige krav	10
Natur	10
Jord, grundvand og overfladevand	12
Lugtgener	12
Øvrige emissioner og gener	13
Bedste tilgængelige teknik (BAT)	14
Øvrige krav	14
Samlet vurdering	16
Lovgrundlag	16
Udnyttelsesfrist	16
Revurdering af miljøtilladelsen	16
Retsbeskyttelse	16
Ophævelse af eksisterende godkendelse	16
Andre tilladelser og dispensationer	17
B. Vilkår for husdyrbruget	18
Afgørelse	18
Indretning og drift	18
Lugt	20
Øvrige emissioner og gener	20
Jord, grundvand og overfladevand	21
BAT	21
Egenkontrol	22
C. Offentlighed og klagevejledning	24
Naboorientering og partshøring	24
Annoncering og afgørelse	24
Klagevejledning	24
D. Kommunens bilag	26
Lugtkonsekvenszonen	26

Datablad

Husdyrbrugets adresse: Korupvej 10, 6372 Bylderup-Bov

Ansøger: Cor van Schie

Ansøgers CVR-nummer: 25944801

Tilladelsesmyndighed: Aabenraa Kommune

Tilladelsesdato: 6. januar 2023

Sagsbehandler: Tine Oerter Trane

Kvalitetssikring: Laura Klaver

Ansøgningsmateriale: Birgitte Madsen, SLF

Sagsnr.: 22/28757

Kortmateriale: Aabenraa Kommune, Geodatastyrelsen og Styrelsen for Dataforsyning og effektivisering, Skærmkort, WMS – tjeneste.

Lovgrundlag: Lovbekendtgørelse nr. 520 af 1. maj 2019 om husdyrbrug og anvendelse af gødning m.v. med senere ændringer (husdyrbrugloven).

A. Afgørelse

Aabenraa Kommune meddeler miljøtilladelse efter husdyrbruglovens § 16b til husdyrbruget på Korupvej 10, 6372 Bylderup-Bov, matr. nr. 54 Korup, Ravsted m.fl. til hold af kvæg med de stillede vilkår. Miljøtilladelsen omfatter hele husdyrbruget. Det vil sige både de eksisterende og nye anlæg.

Der tillades følgende produktionsarealer:

Stald	Produktion	Staldstørrelse m ²	Produktionsareal m ²
Kostald	Malkekøer, kvier og stude. Sengestald med fast gulv	1.298	197
	Malkekøer, kvier og stude. Dybstrøelse		63
	Malkekøer, kvier og stude. Sengestald med spalter (kanal, bagskyl eller ringkanal)		553
Ny stald	Malkekøer, kvier og stude. Dybstrøelse	1.535	153
	Malkekøer, kvier og stude. Fast drænet gulv med skraber og ajle afløb		1.200
Ny boks	Malkekøer, kvier og stude. Dybstrøelse	280	280
Gl. Kalvestald	Malkekøer, kvier og stude. Sengestald med spalter (kanal, bagskyl eller ringkanal)	492	64
	Kalve (under 6 mdr.). Dybstrøelse		100
Ny kalveplads	Kalve (under 6 mdr.). Dybstrøelse	240	240
I alt			2.850

Der tillades følgende eksisterende gødnings- og ensilageopbevaringsanlæg:

- Gyllebeholder med en volumen på 1.200 m³ og et overfladeareal på 261 m².
- Gyllebeholder med en volumen på 2.400 m³ og et overfladeareal på 624 m².
- Møddingsplads med et grundareal på 60 m² og en gødningsandel på 60 m².
- Ensilageplads med et overfladeareal på ca. 1.400 m².

Der tillades følgende nye gødnings- og ensilageopbevaringsanlæg:

- Gyllebeholder med en volumen på 4.000 m³ og et overfladeareal på 997 m².
- Møddingsplads med et grundareal på 280 m² og en gødningsandel på 280 m².
- Ensilageplads med et overfladeareal på 240 m².

Øvrige anlæg:

- Ny teltoverdækning på den nye gyllebeholder.

Det godkendte staldanlæg kan med denne miljøtilladelse udnyttes fuldt ud inden for grænserne for dyrevelfærdsreglerne. Se en oversigt over husdyrbruget i Figur 1.



Figur 1. Oversigt over stalde, anmeldelsespligtige anlæg samt gødnings- og ensilageopbevaringsanlæg. Oversigtskortet er udarbejdet af rådgiver Birgitte Madsen, SLF.

Dispensationer

Afstand til naboskellet

Afstandskravet til naboskel er 30 m for husdyrgødningsopbevaringsanlæg, jf. husdyrbruglovens § 8, stk. 1, pkt. 7. Den nye gyllebeholder ønskes etableret med en afstand på ca. 19 m til matr. nr. 92 Korup, Ravsted. Ansøger har derfor søgt om dispensation for afstandskravet på 30 m til naboskel.

Ansøgningen om dispensation begrundes med, at nabomatriklen ejes af ansøger, og at ansøger har planer om at rive naboejendommen ned eller at sammatrikulere.

På baggrund af at ansøger ejer nabomatriklen og naboejendommen, og idet ansøger har ansøgt om sammatrikulering med nabomatriklen, matr. nr. 92 Korup, Ravsted, samt har planer om nedrivning af naboejendommen på Korupvej 8, hvis sammatrikulering ikke lykkedes, vurderer Aabenraa Kommune, at den ønskede placering af den nye gyllebeholder ikke giver anledning til væsentlig gene eller udgør en miljømæssig risiko. Det vurderes, at en dispensation ikke tilsidesætter hensynet til de landskabelige værdier, idet den nye gyllebeholder vil blive afskærmet af eksisterende beplantning. Derudover vurderes gyllebeholderen at være erhvervsmæssig nødvendig for ejendommens drift.

Aabenraa Kommune meddeler derfor med hjemmel i husdyrbruglovens § 9, stk. 3 dispensation for afstandskravet i husdyrbruglovens § 8, stk. 1, pkt. 7, så gyllebeholderen kan etableres med den ønskede placering med en afstand på 19 m til nabomatriklen, matr. nr. 92 Korup, Ravsted.

Baggrund og særkender for afgørelsen

Aabenraa Kommune meddeler miljøtilladelsen, da det vurderes, at ansøgeren har truffet de nødvendige foranstaltninger til at forebygge og begrænse forureningen ved anvendelse af den bedst tilgængelige teknik, og det vurderes, at husdyrbruget i øvrigt kan drives på stedet uden at påvirke omgivelserne på en måde, som er uforenelig med hensynet til omgivelserne. Aabenraa Kommune vurderer, at miljøtilladelsen med de stillede vilkår for lokalisering, indretning og drift af husdyrbruget, sikrer at husdyrbruget ikke vil medføre en væsentlig påvirkning af miljøet eller andre væsentlige gener.

Historik

Husdyrbruget på Korupvej 10, 6372 Bylderup-Bov modtog den 9. november 1987 en forhåndsgodkendelse til et dyrehold bestående af 60 malkekøer og 60 årsopdræt af stor race samt etablering af en gyllebeholder på 1.200 m³ og udbedring af en eksisterende møddingsplads på 100 m².

Den 3. april 1991 modtog husdyrbruget tilladelse til hold af 65 malkekøer og 70 kvier af stor race samt etablering af en ensilageplads på 480 m².

Den 8. februar 1995 modtog husdyrbruget tilladelse til at etablere et nyt maskinhus på 16 x 25 m samt at udvide den eksisterende ensilageplads med en plansilo på 160 m². Derudover blev et dyrehold bestående af 65 malkekøer på spalter, 40 årsopdræt på spalter og 25 årsopdræt på dybstrøelse accepteret.

Den 6. juni 1997 fik husdyrbruget tilladelse til etablering af en ny stald, hvor et dyrehold på 75 malkekøer og 80 årsopdræt blev accepteret.

Den 2. juli 2003 modtog husdyrbruget på Korupvej 10 en VVM-screening af husdyrbruget, hvor der blev givet tilladelse til at udvide den eksisterende staldbygning, så dyreholdet kunne udvides til 130 malkekøer og 95 kvier og stude af stor race samt etablering af en ny gyllebeholder på 2.500 m³.

Den 14. marts 2005 fik husdyrbruget tilladelse til at udvide den eksisterende møddingsplads, og den 6. juni 2005 modtog husdyrbruget tilladelse til at ændre sammensætningen af dyreholdet til 156 årskøer og 50 årsopdræt af stor race, svarende til i alt 185,5 DE efter dagældende omregningsfaktorer.

Aabenraa Kommune accepterede den 17. februar 2009 et dyrehold bestående af 156 årskøer, 20 kalve (0-6 mdr.), 25 kvier (24-25 mdr.) og 58 tyrekalve (40-79 kg), svarende til i alt 200 DE efter dagældende omregningsfaktorer.

Den 24. september 2010 modtog husdyrbruget en miljøgodkendelse efter § 12 i dagældende husdyrbruglov, hvor der blev givet godkendelse til etablering af en kostald på 6.460 m², en malkestald på 1.575 m², en forlængelse samt ændring af eksisterende lade til kalvestald, etablering af 2 gyllebeholdere på hver 5.000 m³ med fast overdækning, etablering af 3 plansiloer på i alt 3.960 m², et separationsanlæg og en bygning hertil, et sandfang, en ny møddingsplads på ca. 200 m² og en ny vaskeplads på ca. 90 m². Derudover blev der givet tilladelse til ændring af den eksisterende kostald med senge og fast gulv til dybstrøelsesboks til kælvning samt en udvidelse af dyreholdet til 700 malkekøer, 168 årsopdræt (0-6 mdr.), 28 årsopdræt (23-24 mdr.) og 350 slagtekalve (40-55 kg), svarende til i alt 1.000,35 DE efter dagældende omregningsfaktorer. Miljøgodkendelsen blev opdelt i to etaper, hvoraf etape 1 blev delvist udnyttet med udvidelse af besætningen med 21 malkekøer.

Den 20. september 2013 modtog husdyrbruget et tillæg til § 12 miljøgodkendelsen fra 2010, hvori der blev accepteret ændringer i husdyrgødningsaftaler, forpagtede arealer og

afsætning af fiberfraktion til biogasanlæg samt accept af afsætning af usepareret husdyrgødning til biogasanlæg.

Ansøgning

Aabenraa Kommune har den 13. september 2022 modtaget en ansøgning om miljøtilladelse af husdyrbruget på Korupvej 10, 6372 Bylderup-Bov. Ansøger planlægger at etablere en ny kostald på 1.535 m², en ny gyllebeholder på 4.000 m³ med fast teltoverdækning, en ny møddingsplads på 280 m², en ny kalveplads på 240 m² samt en ny plansilo på 720 m².

Denne tilladelse er baseret på de oplysninger, der er redegjort for i ansøgningsmaterialet, skema 235 873, version 1 og ansøgningen i kapitel E.

Landskabelige værdier og særkender

Nybyggeri og placering af anlæg

Landskabet er kendetegnet ved et fladt terræn, hvor dyrkede marker afgrænses af en delvis brudt hegnstruktur og små, spredtliggende plantager. Flere småsøer, åer, vandløb og grøfter er med til at afspejle landskabets lavbundskarakter.

Landskabet er et landbrugslandskab, hvor flere store og middelstore gårde ligger jævnt fordelt i landskabet. Flere små og middelstore landsbyer ligger spredt i landskabet, uden at de følger en egentlig struktur.

Landskabet rummer flere tekniske anlæg, der præger store dele af området, og som har stor betydning for landskabets visuelle karakter.

Landskabets værdier knytter sig til kulturlandskabet, der er med til at formidle landskabets landbrugshistorie i form af opdyrkning af de store hedesletter. Dette er afspejlet ved den ofte parallelle hegnstruktur, der skulle hindre sandflugt på den vindblæste hedeslette.

Det planlagte projekt på ejendommen Korupvej 10 inkluderer bl.a. etablering af en ny gyllebeholder med teltdug og en ny møddingsplads umiddelbart syd for de allerede eksisterende gyllebeholdere. De nye husdyrgødningsopbevaringsanlæg etableres derved i tæt tilknytning til de allerede eksisterende anlæg og bliver afskærmet fra vejen af stuehuset samt læhegn vest og syd for husdyrbruget.

Endvidere inkluderer projektet etablering af en ny boks, en ny kalveplads og en ny stald øst for og i forbindelse med den eksisterende kostald. De nye husdyranlæg bliver dermed opført i direkte tilknytning til den allerede eksisterende kostald, hvilket letter arbejdsgangen og minimerer de nye bygningers påvirkning af landskabets visuelle udtryk.

Desuden inkluderer projektet etablering af en ny plansilo nord for det allerede eksisterende plansiloanlæg, hvorved den nye plansilo etableres i direkte tilknytning til det allerede eksisterende køreareal og tæt ved det eksisterende plansiloanlæg. Det nye plansiloanlæg vil blive afskærmet fra vejen af det allerede eksisterende læhegn.

Overordnet set bliver al nybyggeri i det planlagte projekt etableret i tæt tilknytning med de eksisterende driftsbygninger og anlæg, og afskærmes fra vejen af de allerede eksisterende bygninger samt læhegn vest og syd for husdyrbruget. Aabenraa Kommune vurderer på den baggrund, at det ansøgte projekt ikke vil påvirke landskabet i landbrugsletten negativt.

Bygge- og beskyttelseslinjer og kommunalplaner

Bygge- og beskyttelseslinjer:

Husdyrbruget er ikke beliggende inden for nogen bygge- og beskyttelseslinjer.

Kommuneplanområder:

Husdyrbruget er ikke beliggende inden for områder i kommuneplanen, der har til formål at beskytte udpegede bevaringsværdier, herunder kulturhistoriske, geologiske eller landskabelige hensyn.

Grænseoverskridende virkninger

Husdyrbruget er beliggende ca. 2,5 km fra kommunegrænsen til Tønder Kommune og ca. 18 km fra den dansk-tyske grænse, hvorfor det vurderes, at der ikke forekommer grænseoverskridende virkninger som følge af det ansøgte.

Erhvervsmæssigt nødvendigt

Aabenraa Kommune vurderer, at udvidelsen af husdyrbruget er erhvervsmæssigt nødvendigt for ejendommen, idet en udvidelse vil optimere ejendommens indtjeningsmuligheder. Endvidere vurderer Aabenraa Kommune, at en tilladelse af de eksisterende og nye staldanlæg efter den nye husdyrbruglov vil gøre det muligt at udnytte staldanlægget optimalt.

Begrundelse for de stillede vilkår og øvrige krav

Natur

Ammoniakfølsom natur

For at beskytte biologisk værdifulde og kvælstoffølsomme naturarealer mod en tilstandsændring forårsaget af en næringsberigelse, der overskrider naturens tålegrænse, må den luftbårne ammoniakdeposition fra husdyrbrug til naturarealer omfattet af § 7 i husdyrbrugloven ikke overstige fastlagte beskyttelsesniveauer, som kan findes i husdyrgodkendelsesbekendtgørelsens bilag 3 punkt D.

De naturområder, der er omfattet af § 7 i husdyrbrugloven, er inddelt i 3 kategorier efter deres ammoniakfølsomhed jf. nedenstående tabel.

Tabel 1. Tabel over ammoniakfølsom natur der er beskyttet efter husdyrbruglovens § 7.

Naturtyper	Fastsat beskyttelsesniveau
Kategori 1. Ammoniakfølsomme naturtyper beliggende indenfor internationale naturbeskyttelsesområder.	Maks totaldeposition afhængig af antal øvrige husdyrbrug i nærheden: 0,2 kg N/ha/år ved > 1 øvrige husdyrbrug 0,4 kg N/ha/år ved 1 øvrigt husdyrbrug 0,7 kg N/ha/år ved 0 øvrige husdyrbrug
Kategori 2. Ammoniakfølsomme naturtyper beliggende udenfor internationale naturbeskyttelsesområder, i form af højmoser, lobeliesøer, heder >10 ha og overdrev >2,5 ha.	Maks totaldeposition på 1,0 kg N/ha/år.
Kategori 3. Heder, moser og overdrev, der er omfattet af § 3 i naturbeskyttelsesloven og ammoniakfølsomme skove større end 0,5 ha.	Maks merdeposition på 1,0 kg N/ha/år. Kommunen kan ved en konkret vurdering tillade en merdeposition på >1,0 kg N/ha/år indenfor de angivne tålegrænser ¹ , men kan ikke stille krav om merdeposition på <1,0 kg N/ha/år.

¹ Notat fra DCE – National Center for Miljø og Energi af den 6. september 2018 om opdatering af empirisk baserede tålegrænser

Det fremgår af husdyrbruglovens regelsæt, at beskyttelsesniveauet, der er fastlagt i lovgivningen, som udgangspunkt er tilstrækkeligt til at sikre natur og miljø og skabe overensstemmelse med habitatdirektivsforpligtelserne.

Tabel 2. Tabel over ammoniakdepositionen til nærliggende ammoniakfølsom natur, der er beskyttet efter husdyrbruglovens § 7.

Naturpunkt	Kategori	Merdeposition, kg N/ha/år	Totaldeposition, kg N/ha/år
Natura 2000	1	0,0	0,0
Overdrev S	2	0,0	0,0
Skov & Mose	3	0,6	1,0
Mose NØ	3	0,1	0,2

Idet at husdyrbruglovens depositionsgrænser til ammoniakfølsom natur er overholdt for det ansøgte, vurderer Aabenraa Kommune, at der ikke vil forekomme tilstandsændringer i disse naturarealer.

Beskyttet natur

Der er en § 3-beskyttet sø beliggende nordøst (NØ) for husdyrbruget, som modtager en merdeposition fra det ansøgte på 1,5 kg N/ha/år og en totaldeposition på 2,4 kg N/ha/år. Søen ligger i en mark med drift omkring, hvorfor Aabenraa Kommune vurderer, at det ikke er relevant at sætte en øvre tålegrænse for den atmosfæriske ammoniakdeposition, da søen modtager et langt større bidrag via tilstrømning fra de omkringliggende arealer. Kommunen vurderer på den baggrund, at merdepositionen ikke medfører en tilstandsændring i søen.

Da merdepositionen for de resterende § 3-naturarealer er under 1 kg N/ha/år, hvorunder der ikke forventes tilstandsændringer i ammoniakfølsom natur som følge af atmosfærisk deposition, vurderer Aabenraa Kommune, at det ansøgte ikke medfører tilstandsændringer i beskyttet natur.

Den ammoniakfølsomme beskyttede natur er beskyttet efter husdyrbruglovens regler og behandles under afsnittet om ammoniakfølsom natur.

Fredede områder & kommunalplaner

Ingen af bedriftens anlæg ligger overlappende med de kommunale udpegninger for områder med særlige økologiske forbindelser, særlige naturbeskyttelsesinteresser eller fredninger

Internationale beskyttelsesområder

Da husdyrbruget ikke ligger i, eller i nær tilknytning til, et Natura 2000-område, vurderer Aabenraa Kommune, at ansøgningen ikke har en væsentlig indvirkning på internationale beskyttelsesområder. Det nærmeste Natura 2000-område er nr. 98 'Tinglev Sø og Mose, Ulvemose og Terkelsbøl Mose', der består af fuglebeskyttelsesområde F62. Området ligger cirka 8 km sydøst for husdyrbruget.

Beskyttelsen af habitatnaturen i habitatområdet er indarbejdet i husdyrbruglovens regler for ammoniakfølsom natur, som vurderes i ovenstående afsnit om ammoniakfølsom natur. Det vurderes, at det ansøgte ikke har en væsentlig indvirkning på fuglebeskyttelsesområdet, da det ikke medfører tilstandsændringer i områdets natur.

Planter og dyr

Aabenraa Kommune har ikke kendskab til, at der er registreret plante- eller dyrearter optaget på habitatdirektivets bilag IV og V i nærheden af husdyrbruget, og ingen af arterne vurderes at findes på stedet.

I forhold til plantearter optaget på habitatdirektivets bilag IV afsnit b) vurderer kommunen, at der ikke sker nogen ødelæggelse af disse som følge af projektet, da ingen af de syv plantearter er registreret på stedet eller vurderes at findes der.

Det kan ikke udelukkes, at der forekommer beskyttede flagermus omkring gården. Da der hverken fjernes gamle træer eller bygninger i det ansøgte eller forekommer tilstandsændringer i naturarealer, vurderer Aabenraa Kommune, at områdets dyre- og planteliv ikke forværres af det ansøgte.

Jord, grundvand og overfladevand

Restvand fra rengøring af maskiner, fra møddingspladsen og fra kalvepladsen, både de eksisterende og de nye anlæg, ledes via afløb til gyllebeholderen.

Alle afløb tilknyttet den eksisterende og den nye ensilageplads leder ensilagesaft og restvand fra pladsen til udsprinkling.

Tagvand ledes til nedsivning umiddelbart ved bygningerne.

Aabenraa Kommune vurderer, at der ikke forekommer en væsentlig virkning på den miljømæssige tilstand af jord, grundvand og overfladevand, såfremt de stillede vilkår og husdyrbrugloven med bekendtgørelser overholdes.

For at modvirke risikoen for olieforurening, har Aabenraa Kommune vurderet, at det er nødvendigt at stille vilkår til placering af olietanke og forholdsregler ved uheld, herunder at der på ejendommen skal være materiale til opsamling af spild.

Lugtgener

Aabenraa Kommune har vurderet, at lugtmarkørerne for nærmeste nabo, nærmeste samlet bebyggelse og nærmeste byzone er placeret korrekt i husdyrgodkendelse.dk.

Aabenraa Kommune vurderer endvidere, at da det nærmeste lokalplanlagte område i landzonen er beliggende længere væk end nærmeste samlede bebyggelse, er det ikke nødvendigt at vurdere lugt for nærmeste lokalplanlagte område i landzonen, da lugtgenekriteriet ved nærmeste samlede bebyggelse er overholdt. Ved det nærmeste lokalplanlagte område i landzone gælder der de samme lugtgenekriterier som ved samlet bebyggelse.

Tabel 3. Lugtberegning – uddrag fra husdyrgodkendelse.dk, ansøgningsskema nr. 239 873.

Adresse	Område status	Kumulation	Korrigeret geneafstand (m)	Vægtet gennemsnitsafstand (m)	Genekriterie overholdt
Korupvej 11	Nærmeste nabo uden landbrugspligt	0	94	654,5	Ja
Korupvej 14	Nærmeste samlede bebyggelse	0	216,5	735	Ja
Bedsted Ejerlav, Bedsted	Nærmeste byzone	0	324,5	3.582,1	Ja

Ud over beregning af lugtgeneafstanden, udregnes lugtkonsekvenszonen i husdyrgodkendelse.dk. Inden for denne radius kan lugt ind imellem registreres. Lugtkonsekvenszonen er udregnet til 373 m. Et kort med lugtkonsekvenszonen er vedlagt som bilag 1 i afsnit D: Kommunens bilag.

Der er stillet driftsvilkår til renholdelse af staldarealer for at undgå forurening med ammoniak, som går ud over forudsætningerne i beregningerne i husdyrgodkendelse.dk.

Øvrige emissioner og gener

Støjgener

I miljøansøgningens afsnit B.7 er støjgenerne beskrevet.

Aabenraa Kommune vurderer, at støjgenerne er beskrevet tilstrækkeligt.

Aabenraa Kommune stiller dog vilkår til, at husdyrbruget skal overholde de generelle støjgrænser for det åbne land og for samlet bebyggelse, som angivet i Miljøstyrelsens vejledning nr. 5/1984 "Ekstern Støj fra virksomheder".

Aabenraa Kommune gør opmærksom på, at støjgrænserne i det åbne land skal være overholdt ved nærmeste nabos udendørs opholdsarealer, dog maksimalt 15 meter fra beboelsen. Ved samlet bebyggelse, skal støjgrænserne være overholdt i hele området, så ved en evt. klage over støj, vil støjen blive målt ved nærmeste naboskel.

Støvgener

Støvgenerne er beskrevet i af snit B.7 i miljøansøgningen.

Aabenraa Kommune vurderer, at støvgenerne er tilstrækkeligt beskrevet, og at der skal stilles vilkår om, at der ikke må forekomme støvgener uden for ejendommens eget areal, og at dette vurderes af tilsynsmyndigheden.

Rystelsesgener

Evt. rystelser fra ejendommen er beskrevet i miljøansøgningens afsnit B.7.

Aabenraa Kommune vurderer at evt. gener fra rystelser er beskrevet tilstrækkeligt, og for at sikre naboerne stilles der vilkår til, at der ikke må være væsentligt gener fra rystelser og vibrationer uden for ejendommens eget areal, og at dette vurderes af tilsynsmyndigheden.

Flue- og rottegener

Husdyrbrugets skadedyrsbekæmpelse er beskrevet i miljøansøgningens afsnit B.7.

Aabenraa Kommune vurderer, at skadedyrsbekæmpelsen er beskrevet tilstrækkeligt. Der stilles vilkår til, at fluebekæmpelse skal ske efter gældende retningslinjer fra Aarhus Universitet, Institut for Agroøkologi. Endvidere stilles der vilkår til, at arealerne omkring staldene skal holdes ryddelige, således at rottetilhold forebygges.

Transportgener

Antallet af transporter til og fra husdyrbruget er beskrevet i miljøansøgningens afsnit B.7.

Aabenraa Kommune vurderer at transporterne til og fra ejendommen er beskrevet tilstrækkeligt, og at der ikke skal stilles vilkår til transporter til og fra ejendommen.

Lysgener

I miljøansøgningens afsnit B.7 beskrives husdyrbrugets udendørs belysning.

Aabenraa Kommune vurderer på baggrund af ovenstående, at der skal stilles vilkår, til at der ikke må forekomme væsentlige lysgener for de omkringboende, og at dette vurderes af tilsynsmyndigheden.

Uhygiejniske forhold

Da døde dyr opbevares overdækket og på fast bund, samt at der forebygges mod skadedyr i den daglige drift, vurderer Aabenraa Kommune, at der, som følge af det ansøgte, ikke sker en væsentlig indvirkning på miljøet hvad angår uhygiejniske forhold.

Miljøbeskyttelseslovens affaldshierarki

Miljøbeskyttelseslovens affaldshierarki efterleves, idet Aabenraa Kommunes affaldsregulativ for erhvervsaffald overholdes.

Bedste tilgængelige teknik (BAT)

BAT Ammoniakemission

Der er et krav om vurdering af de væsentlige virkninger på miljøet og anvendelse af den bedste tilgængelige teknik (BAT) for reduktion af ammoniakemissioner, når produktionen medfører en ammoniakemission på mere end 750 kg NH₃-N pr. år.

Anvendelse af den bedste tilgængelige teknik (BAT) i forhold til ammoniakemission fra anlægget er omsat til et bestemt krav til størrelsen af ammoniakemission, der må komme fra husdyrbruget. Beregningerne i husdyrgodkendelse.dk viser, at kravet om den maksimale ammoniakemission fra staldanlægget på Korupvej 10, 6230 Rødekro er 3.692 kg NH₃-N pr. år, hvor den faktiske emission med de eksisterende og nye gulvtyper samt telttop på den nye gyllebeholder er 3.492 kg NH₃-N pr. år. Derved er husdyrbrugets BAT-krav overholdt, og husdyrbrugets emission holder sig under grænsen på 3.500 kg NH₃-N pr. år for en ansøgning efter § 16b.

Aabenraa Kommune stiller vilkår til skrabning af gulvet i den nye stald, hvor der er fast drænet gulv, da det indgår i forudsætningen for ammoniakemissionsberegningen. Derudover stiller Aabenraa Kommune vilkår til fast teltoverdækning af den nye gyllebeholder, som er en forudsætning for at husdyrbrugets ammoniakemission holder sig under grænsen på 3.500 kg NH₃-N pr. år for en ansøgning efter § 16b.

Der er yderligere stillet driftsvilkår til renholdelse af staldarealer for at undgå forurening med ammoniak, som går ud over forudsætningerne i beregningerne i husdyrgodkendelse.dk.

Øvrige krav

Brugen af naturressourcer

I miljøansøgningens afsnit B.8 er det forventede forbrug af el, olie, gas og vand beskrevet.

Det forventede forbrug efter udvidelsen stiger i forhold til det nuværende forbrug, da der ved udvidelsen vil være flere stalde, flere maskiner, flere dyr og hyppigere fodring samt udmugning. Stigningen følger dog normtallene jf. Håndbog til driftsplanlægning 2015, som er udgivet af SEGES.

Aabenraa Kommune vurderer, at det øgede forbrug af naturressourcer er acceptabelt taget udvidelsen i betragtning og at det i øvrigt ikke vil medføre væsentlige miljøgener, hvorfor der ikke stilles vilkår til energi- og vandforbruget på ejendommen.

Vurdering af om husdyrbruget har tilstrækkelig opbevaringskapacitet til husdyrgødning
Husdyrbruget får en samlet opbevaringskapacitet på 7.600 m³ flydende husdyrgødning, fordelt på ejendommens 2 eksisterende og den nye gyllebeholder. Derudover har husdyrbruget en opbevaringskapacitet på 340 tons fast husdyrgødning, fordelt på den eksisterende og den nye møddingsplads.

Med en forventet produktion på 130 køer i den eksisterende stald, 140 køer i den nye stald, 35 køer i dybstrøelse og 16 kvier i kalvestalden forventes en produktion på 9.288,1

ton gylle og 487,34 ton dybstrøelse. Endvidere forventes en afledning af 590 ton restvand fra kalvepladsen, møddingspladserne og vask af maskinerne til opbevaring i gyllebeholderne.

Husdyrbruget vil derved have en opbevaringskapacitet på ca. 9,2 måneder, hvorved lovkravet om minimum 9 måneders opbevaringskapacitet af flydende husdyrgødning er overholdt.

Vurdering af om afstandskrav er overholdt

Husdyrbruglovens § 6, stk. 1, pkt. 4 om minimum 50 m fra nabobeboelse er ikke overholdt, ligesom husdyrbruglovens § 8, stk. 1, pkt. 6 om 15 m til beboelse på samme ejendom og pkt. 7 om 30 m til naboskel ikke overholdes.

Ejendommens stuehus er sammenbygget med kalvestalden, hvorved afstandskravet på 15 m til beboelse på samme ejendom ikke overholdes. Aabenraa Kommune vurderer, at da der er tale om en lovlig eksisterende bygning, hvori der ikke foretages ændringer, at det ikke er nødvendigt at dispensere for afstandskravet til beboelse på samme ejendom.

Den eksisterende kalvestald ligger i en afstand af henholdsvis 25 m til naboskellet og 30 m fra naboejendommen på Korupvej 8, der ejes af ansøger og ejer af Korupvej 10. Derved overholdes afstandskravet om henholdsvis 30 m og 50 m ikke. Aabenraa Kommune vurderer, at da der er tale om en lovlig eksisterende bygning, hvori der ikke foretages ændringer, at det ikke er nødvendigt at dispensere fra afstandskravene til naboejendommen og naboskellet.

Den nye gyllebeholder ønskes etableret i en afstand af 19 m til nabomatriklen, der ejes af ansøger og ejer af Korupvej 10. Der søges i den forbindelse om dispensation for afstandskravet om 30 m til naboskel. Aabenraa Kommunes vurdering af ansøgningen om dispensation for afstandskravet ses i afsnittet "Dispensationer".

Den ønskede afstand mellem den nye gyllebeholder og naboejendommen på Korupvej 8, 6372 Bylderup-Bov er 23 m. Afstandskravet til nabobeboelse er 50 m for husdyrgødningsopbevaringsanlæg, jf. husdyrbruglovens § 6, stk. 1, pkt. 4. Der kan ikke gives dispensation for dette afstandskrav. Aabenraa Kommune har modtaget en ansøgning om sammatrikulering med nabomatriklen, matr. nr. 92 Korup, Ravsted. Ejer og ansøger har planer om nedrivning af naboejendommen på Korupvej 8, hvis sammatrikuleringen ikke godkendes. Aabenraa Kommune vurderer, at den nye gyllebeholders ønskede placering kan accepteres under forudsætning af, at sammatrikuleringen af matr. nr. 54 Korup, Ravsted og matr. nr. 92 Korup, Ravsted godkendes, eller at ansøger kan fremvise en nedrivningstilladelse til nedrivning af naboejendommen på Korupvej 8. Aabenraa Kommune stiller vilkår hertil.

Vurdering af, om husdyrbruget er teknisk, forureningsmæssigt- og driftsmæssigt forbundet med andre husdyrbrug

Husdyrbruget vurderes ikke at være teknisk, forureningsmæssigt og driftsmæssigt forbundet med andre husdyrbrug på en sådan måde, at de skal godkendes samlet.

Samspelet mellem faktorer og sårbarhed i forhold til risici for større ulykker m.v.

I miljøansøgningens afsnit B.7, er der beskrevet hvad der gøres for at beskytte nærmiljøet og grundvandet.

Aabenraa Kommune vurderer, at der gøres tilstrækkeligt for at sikre, at der ikke sker en forurening med husdyrgødning, ved at gyllebeholderne er tilmeldt 10 års beholderkontrol, og ved at man er opmærksom på, hvad man skal gøre, hvis der skulle ske et gylleudslip. Aabenraa Kommune vurderer endvidere, at der ikke er nogen risiko for

forurening af vandløb, da det nærmeste vandløb er beliggende ca. 250 m mod øst, og den nærmeste sø er beliggende ca. 250 m nordøst for gyllebeholderne.

Samlet vurdering

Vurdering af VVM og BAT

På baggrund af de stillede vilkår og ovenstående begrundelse for og særkender på husdyrbruget er det Aabenraa Kommunes samlede vurdering, at det ansøgte projekt overholder anvendelse af den bedste tilgængelige teknik (BAT), og at projektet ikke indebærer væsentlige indvirkninger på miljøet, herunder i forhold til omgivelsernes sårbarhed og kvalitet, i forhold til navnlig:

- Landskabelige værdier
- Natur med dens bestande af vilde planter og dyr og deres levesteder, herunder områder, der er beskyttet mod tilstandsændringer eller fredet udpeget som internationalt naturbeskyttelsesområde eller udpeget som særlig sårbart over for næringsstofpåvirkning
- Jord, grundvand og overfladevand
- Lugt-, støj-, rystelser-, støv-, flue-, transport-, og lysgener, uhygiejniske forhold, affaldsproduktion mv.

Vurdering af ansøgningens miljømæssige påvirkning

Aabenraa Kommune vurderer på baggrund af ovenstående og af miljøansøgningens afsnit B, at ansøgningen om miljøtilladelse ikke vil påvirke miljøet væsentligt, og at ansøgningen derfor ikke omfattes af kravet om at der skal indsendes en miljøkonsekvensvurdering.

Lovgrundlag

Ansøgningen er behandlet i henhold til kravene i lovbekendtgørelse nr. 520 af 1. maj 2019 om husdyrbrug og anvendelse af gødning m.v. med senere ændringer (husdyrbrugloven) med tilhørende bekendtgørelse nr. 2225 af 27. november 2021 om godkendelse og tilladelse m.v. af husdyrbrug (husdyrgodkendelsesbekendtgørelsen).

Gældende lovgivning og generelle regler for driften af en landbrugsejendom og håndtering af diverse produkter anvendt på ejendommen forudsættes kendt og skal følges.

Husdyrbruget har et produktionsareal større end 100 m² og en ammoniakemission mindre end 3.500 kg NH₃-N pr. år. Husdyrbruget er derfor omfattet af husdyrbruglovens § 16b og er tilladelsespligtigt med Aabenraa Kommune som tilladelses- og tilsynsmyndighed.

Udnyttelsesfrist

Miljøtilladelsen skal være udnyttet inden 6 år fra tilladelsen er meddelt. Tilladelsen anses som udnyttet, når byggeriet er færdigmeldt. Hvis tilladelsen kun er udnyttet delvist, bortfalder den del, der ikke er udnyttet.

Revurdering af miljøtilladelsen

Miljøtilladelser efter husdyrbruglovens § 16b skal ikke revurderes.

Retsbeskyttelse

Med denne miljøtilladelse følger der 8 års retsbeskyttelse af husdyrbrugets indretning og drift. Retsbeskyttelsen gælder indtil den 6. januar 2031.

Ophævelse af eksisterende godkendelse

Den eksisterende miljøgodkendelse på Korupvej 10, 6372 Bylderup-Bov og dertil hørende tillægsgodkendelse ophæves. Godkendelserne blev meddelt henholdsvis den 24. september 2010 og den 20. september 2013 efter § 12 i den tidligere husdyrbruglov.

Andre tilladelser og dispensationer

Aabenraa Kommune gør opmærksom på, at den meddelte tilladelse udelukkende omfatter forholdet til miljølovgivningen. Der skal derfor søges om en separat byggetilladelse, ændring af bygningsanvendelse, nedrivningstilladelse, sammatrikulering, afledning af tagvand eller lignende hos Aabenraa Kommune.

B. Vilkår for husdyrbruget

Vilkårene i denne miljøtilladelse skal, hvis ikke andet er anført, være opfyldt fra det tidspunkt, hvor miljøtilladelsen udnyttes.

Vilkår, der vedrører driften, skal være kendt af de ansatte, der er beskæftiget med den pågældende del af driften.

Denne miljøtilladelse meddeles på nedenstående vilkår. Konkrete bestemmelser i lovgivningen og bekendtgørelser, der generelt er gældende for alle husdyrbrug, er ikke stillet som vilkår for tilladelsen.

Afgørelse

Vilkår 1. Virksomheden skal placeres, indrettes og drives i overensstemmelse med de oplysninger, der fremgår af det vedlagte ansøgningsmateriale, skema nr. 235 873, version 1, modtaget i Aabenraa Kommune den 13. september 2022, og med de vilkår, der fremgår af miljøtilladelsen.

Vilkår 2. Denne miljøtilladelse skal altid være at finde på ejendommen, enten udskrevet eller digitalt, og være tilgængelig for ejer og medarbejdere. Dens indhold skal være driftsleder bekendt. Relevante vilkår skal være medarbejderne bekendt.

Indretning og drift

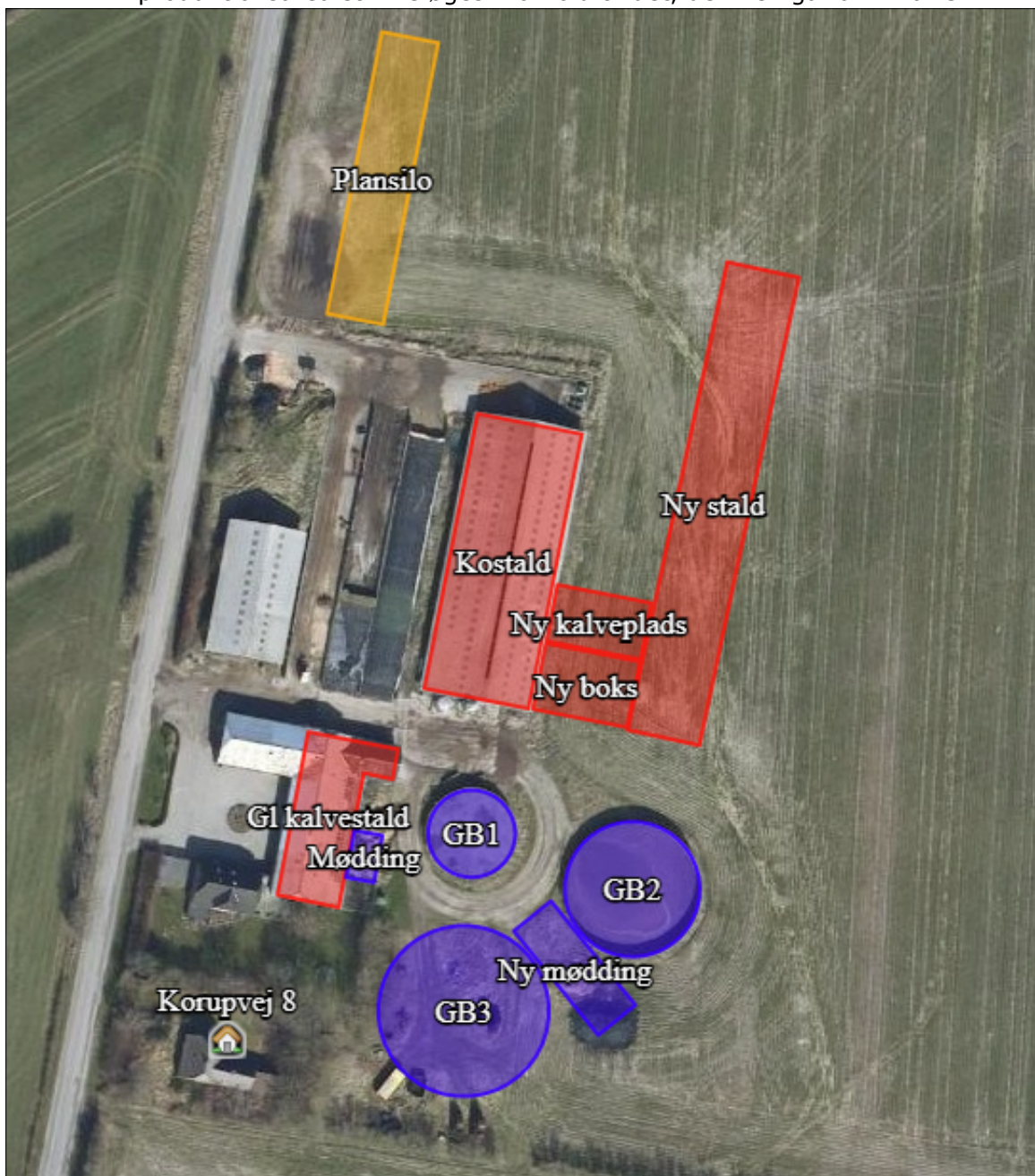
Husdyrhold, produktionsareal og staldsystem

Vilkår 3. Husdyrbrugets stalde, gulvtyper og produktionsarealer skal være i overensstemmelse med nedenstående tabel:

Stald	Produktion	Staldstørrelse m ²	Produktionsareal m ²
Kostald	Malkekøer, kvier og stude. Sengestald med fast gulv	1.298	197
	Malkekøer, kvier og stude. Dybstrøelse		63
	Malkekøer, kvier og stude. Sengestald med spalter (kanal, bagskyl eller ringkanal)		553
Ny stald	Malkekøer, kvier og stude. Dybstrøelse	1.535	153
	Malkekøer, kvier og stude. Fast drænet gulv med skraber og ajlefløb		1.200
Ny boks	Malkekøer, kvier og stude. Dybstrøelse	280	280

Gl. Kalvestald	Malkekøer, kvier og stude. Sengestald med spalter (kanal, bagskyl eller ringkanal)	492	64
	Kalve (under 6 mdr.). Dybstrøelse		100
Ny kalveplads	Kalve (under 6 mdr.). Dybstrøelse	240	240
I alt			2.850

Vilkår 4. Staldanlægget skal indrettes med produktionsarealer og stalddtype som vist på nedenstående kort. Indretning af produktionsarealerne er af vejledende karakter. Der tillades fleksibilitet til at indrette produktionsarealerne anderledes end angivet, såfremt dyretype og stalssystem ikke ændres, og produktionsarealet ikke øges i forhold til det, der fremgår af vilkår 3.



Vilkår 5. Når 'Ny stald' og 'Ny boks' etableres, skal ejer indsende målfaste tegninger over produktionsarealerne i den nye stald og nye boks.

Opbevaring af fast husdyrgødning, dybstrøelse og kompost

Vilkår 6. I staldafsnit med dybstrøelse skal der strøs med halm eller andet tørstof i mængder, der sikrer, at dybstrøelsesmåtten altid er tør i overfladen.

Opbevaring og håndtering af flydende husdyrgødning

Vilkår 7. Hvis gyllen ikke suges direkte over i gyllevogn med påmonteret læssekran, skal påfyldning af gyllevogn foregå på støbt plads med afløb til opsamlingsbeholder. Pladsen skal rengøres for spild af flydende husdyrgødning umiddelbart efter en periode med daglig påfyldning er afsluttet.

Vilkår 8. Traktordrevne pumper skal, når de ikke anvendes, og ikke er under opsyn, f.eks. ved arbejdsdagens ophør, afbrydes ved kraftoverførselsakslen. Traktoren skal aflåses eller helt frakobles pumpeudstyret.

Placering og konstruktion af anlæg

Vilkår 9. 'Ny stald', 'ny boks' og den nye gyllebeholder skal opføres i materialer og farvevalg som eksisterende bygninger og anlæg.

Vilkår 10. Den nye gyllebeholder må ikke etableres, før ejers ansøgning om sammatrikulering af matr. nr. 54 Korup, Ravsted og matr. nr. 92 Korup, Ravsted er godkendt, eller ejer kan fremvise en nedrivningstilladelse af naboejendommen på Korupvej 8, 6372 Bylderup-Bov.

Vilkår 11. Den nye gyllebeholder må ikke placeres tættere end 23 m fra naboejendommen på Korupvej 8, 6372 Bylderup-Bov.

Vilkår 12. Den nye gyllebeholder må ikke placeres tættere end 19 m fra skellet til naboejendommen Korupvej 8, 6372 Bylderup-Bov.

Lugt

Vilkår 13. Der skal til stadighed opretholdes en god staldhygiejne. Det skal bl.a. sikres at gulve holdes tørre, at gødnings- og foderrester i staldene fjernes, og at fodringssystemer holdes rene.

Øvrige emissioner og gener

Støj

Vilkår 14. Bidraget fra landbruget på Korupvej 10, 6372 Bylderup-Bov til det ækvivalente, korrigerede støjniveau i dB(A) må i det åbne land og i byzone ikke overskride følgende værdier, som angivet i Miljøstyrelsens vejledning nr. 5/1984 "Ekstern støj fra virksomheder":

	Mandag – Fredag Kl. 07.00 – 18.00 Lørdag Kl. 07.00 – 14.00	Mandag – Fredag Kl. 18.00 – 22.00 Lørdag kl. 14.00 – 22.00 Søndag og helligdage Kl. 07.00 – 22.00	Alle dage Kl. 22.00 – 7.00
	dB(A)	dB(A)	dB(A)
Det åbne land	55	45	40
Byzone eller samlet bebyggelse i landzone	45	40	35

Støjgrænserne må i det åbne land ikke overskrides ved nærmeste nabos udendørs opholdsarealer, maks. 15 m fra beboelsen. Støjgrænserne må i samlet bebyggelse og byzone ikke overskrides noget sted i området.

- Vilkår 15. Hvis tilsynsmyndigheden, på baggrund af en orienterende støjmåling, finder det nødvendigt, skal den ansvarlige for husdyrbruget dokumentere, at de i vilkår 14 fastsatte støjgrænser overholdes. Tilsynsmyndigheden kan dog kun kræve dette dokumenteret en gang årligt.

Målingerne/beregningerne skal være en "Miljømåling – ekstern støj", og skal udføres af en person eller firma, som findes på Miljøstyrelsens sidste reviderede liste over firmaer/personer, der er godkendte til at udføre "Miljømåling – ekstern støj". Udgifterne til støjmålingen afholdes af husdyrbruget.

Støv, lys og rystelser

- Vilkår 16. Driften må ikke medføre væsentlige støv- og lysgener eller gener i form af rystelser uden for ejendommens eget areal. Dette vurderes af tilsynsmyndigheden.

- Vilkår 17. Ved evt. ny belysning eller reovering af eksisterende udendørs belysning ved staldanlægget, skal belysningen forsynes med en bevægelsessensor, der sikrer, at lyset kun er tændt i op til en halv time, eller så lang tid der arbejdes på pladserne uden for bygningerne.

Skadedyr

- Vilkår 18. Der skal på husdyrbruget foretages effektiv fluebekæmpelse som minimum i overensstemmelse med de nyeste fastsatte retningslinjer fra Aarhus Universitet, Institut for Agroøkologi.

- Vilkår 19. Opbevaring af foder skal ske på en sådan måde, at der ikke opstår risiko for tilhold af skadedyr (rotter mv.).

Jord, grundvand og overfladevand

Spildevand

- Vilkår 20. Kemikalier, medicin, foderstoffer m.v., skal opbevares, således at de ikke kan ledes til jord, grundvand eller overfladevand, hvis der måtte ske udslip. Et eventuelt spild af sådanne stoffer med fare for forurening skal straks opsamles.

- Vilkår 21. Afledning af spildevand skal foregå som beskrevet i afsnittet "Jord, grundvand og overfladevand".

- Vilkår 22. Vask af maskiner og redskaber, hvorfra der kan forekomme gødnings- og sprøjterester, skal foregå på støbt plads med tæt bund og med bortledning af spildevandet til gyllebeholder.

- Vilkår 23. Udsprinklingsanlægget skal overholde Landbrugets Byggeblad nr. 103.09-05 'Udsprinkling af ensilagesaft og restvand'.

Olie og diesel

- Vilkår 24. Der skal på ejendommen altid forefindes egnet materiale til opsamling af oliespild.

- Vilkår 25. Olie og diesel, herunder spildprodukter, skal opbevares i overjordiske beholdere på fast bund uden afløb så spild kan opsamles.

BAT

Fast drænet gulv med skraber og ajlefløb

- Vilkår 26. I staldafsnit med produktionen 'Fast drænet gulv med skraber og ajlefløb' i 'Ny stald', skal der i gangarealet etableres faste, drænedede gulve med skraber.
- Vilkår 27. Gulve støbt på stedet skal være dimensioneret med et fald på minimum 1,5 % mod gulvmidte. Præfabrikerede gulve skal have et fald på minimum 1,0 % mod gulvmidte.
- Vilkår 28. Gulvet skal være udført med ajlefløb.
- Vilkår 29. Lysningsarealet til ajlefløb/gylleopsamling må maksimalt udgøre 5 % af det samlede gangareal i staldafsnit med produktionen 'Fast drænet gulv med skraber og ajlefløb' i 'Ny stald'.
- Vilkår 30. Der skal hver dag foretages skrabninger hver anden time.
- Vilkår 31. Skraberens skal være forsynet med timer.
- Vilkår 32. Skraberens skal vedligeholdes i overensstemmelse med producentens vejledning. Vejledningen skal opbevares på husdyrbruget.

Gyllebeholdere

- Vilkår 33. Den nye gyllebeholder skal forsynes med fast overdækning i form af teltoverdækning med indvendigt skørt, så husdyrbruget holder sig under grænsen på 3.500 kg NH₃-N pr. år for en ansøgning efter § 16b. Gyllebeholderen skal være af grå betonelementer og gråt telt.
- Vilkår 34. Åbning af teltdugen må kun ske i forbindelse med omrøring, tømning og udbringning af gylle.
- Vilkår 35. Skader på teltoverdækningen skal repareres inden for en uge efter skadens opståen.
- Vilkår 36. Såfremt en skade ikke kan repareres inden for en uge, skal der indgås aftale om reparation inden to hverdage efter skadens opståen. Tilsynsmyndigheden underrettes straks herom.

Egenkontrol

Generelt

- Vilkår 37. Bedriftens årsproduktion skal kunne dokumenteres ved tilsyn i henhold til vilkår 3. Kvitteringer for aflevering af farligt affald og andre dokumentationer for vilkårenes overholdelse skal forevises Aabenraa Kommune på forlangende.

Fast drænet gulv med skraber og ajlefløb

- Vilkår 38. Enhver form for driftsstop skal noteres i logbog med angivelse af årsag og varighed.
- Vilkår 39. Tilsynsmyndigheden skal underrettes ved driftsstop, der har en varighed af mere end 14 dage.
- Vilkår 40. Logbog, servicefaktura, registrering fra datalogger eller lignende, der dokumenterer, at skraberens er i drift og vedligeholdes, skal opbevares på husdyrbruget i mindst fem år og forevises på tilsynsmyndighedens forlangende.

Overdækning af gyllebeholder

Vilkår 41. Der skal føres en logbog for gyllebeholderen, hvori eventuelle skader på teltoverdækningen noteres med angivelse af dato for skaden samt dato for reparation. Logbogen skal opbevares på husdyrbruget i mindst fem år og forevises på tilsynsmyndighedens forlangende.

C. Offentlighed og klagevejledning

Naboorientering og partshøring

Et udkast til miljøtilladelsen blev den 13. december 2022 sendt i høring hos ansøger, parter, naboer og andre berørte. Der var en frist på 3 uger til at fremsende kommentarer. Aabenraa Kommune modtog ikke nogen høringssvar inden for høringsperioden.

Annoncering og afgørelse

Den meddelte miljøtilladelse bliver offentligt annonceret på Aabenraa Kommunes hjemmeside den 6. januar 2023, og afgørelsen bliver fremsendt til de klageberettigede.

Du har ifølge forvaltningslovens² § 9 ret til aktindsigt i alle dokumenter, der vedrører sagen. Eventuel aftale herom skal aftales med Team Miljøs landbrugsgruppe på landbrug@aabenraa.dk.

Klagevejledning

Miljøtilladelsen kan i medfør af husdyrbruglovens § 76 påklages til Miljø- og Fødevarerklagenævnet.

Hvis du ønsker at klage over denne afgørelse, kan du klage til Miljø- og Fødevarerklagenævnet. Du klager via Klageportalen, som du finder et link til på forsiden af www.naevneneshus.dk. Klageportalen ligger på www.borger.dk og www.virk.dk. Du logger på www.borger.dk eller www.virk.dk, ligesom du plejer, typisk med NEM-ID. Klagen sendes gennem Klageportalen til Aabenraa Kommune, der har truffet afgørelsen. En klage er indgivet, når den er tilgængelig for kommunen i Klageportalen. Når du klager, skal du som privatperson betale et gebyr på kr. 900. For virksomheder og organisationers vedkommende er gebyret på 1.800 kr. Du betaler gebyret med betalingskort i Klageportalen.

Miljø- og Fødevarerklagenævnet skal som udgangspunkt afvise en klage, der kommer uden om Klageportalen, hvis der ikke er særlige grunde til det. Hvis du ønsker at blive fritaget for at bruge Klageportalen, skal du sende en begrundet anmodning til Aabenraa Kommune, der har truffet afgørelse i sagen. Aabenraa Kommune videresender herefter anmodningen til Miljø- og Fødevarerklagenævnet, som træffer afgørelse om, hvorvidt din anmodning kan imødekommes.

Klagefristen udløber 4 uger efter, at afgørelsen er meddelt. Er afgørelsen offentligt bekendtgjort, regnes klagefristen dog altid fra bekendtgørelsen. Hvis klagefristen udløber på en lørdag eller helligdag, forlænges fristen til den følgende hverdag.

Afgørelsen annonceres offentligt den 6. januar 2023 på Aabenraa Kommunes hjemmeside. En eventuel klage skal være modtaget senest den 3. februar 2023, der er dagen for klagefristens udløb.

Aabenraa Kommune kan oplyse, at det af husdyrbruglovens § 81, stk. 1 fremgår, at en klage ikke har opsættende virkning, med mindre Miljø- og Fødevarerklagenævnet bestemmer andet.

Når Aabenraa Kommune modtager en klage, underretter kommunen straks ansøger om klagen.

Afgørelsen kan påklages af:

² Lovbekendtgørelse nr. 433 af 22. april 2014 Forvaltningsloven

- Afgørelsens adressat
- Miljøministeren, når væsentlige nationale eller internationale interesser er berørt.
- Enhver, der har en individuel, væsentlig interesse i sagens udfald
- Styrelsen for Patientsikkerhed
- Danmarks Fiskeriforening, Ferskvandsfiskeriforeningen for Danmark, Arbejderbevægelsens Erhvervsråd og Forbrugerrådet, alle i henhold til lovens § 85
- Lokale foreninger og organisationer, i henhold til lovens § 86
- Landsdækkende foreninger og organisationer, i henhold til lovens § 87

Søgsmål til prøvelse af afgørelsen skal være anlagt inden 6 måneder efter, at afgørelsen er offentligt bekendtgjort.

Udkastet til miljøtilladelsen er forud for meddelelse af tilladelsen blevet sendt til ansøger og ansøgers rådgiver, parter, naboer og andre berørte (beboelser der er beliggende inden for det beregnede konsekvensområde for lugtemission, jf. afsnit D).

Den 6. januar 2023



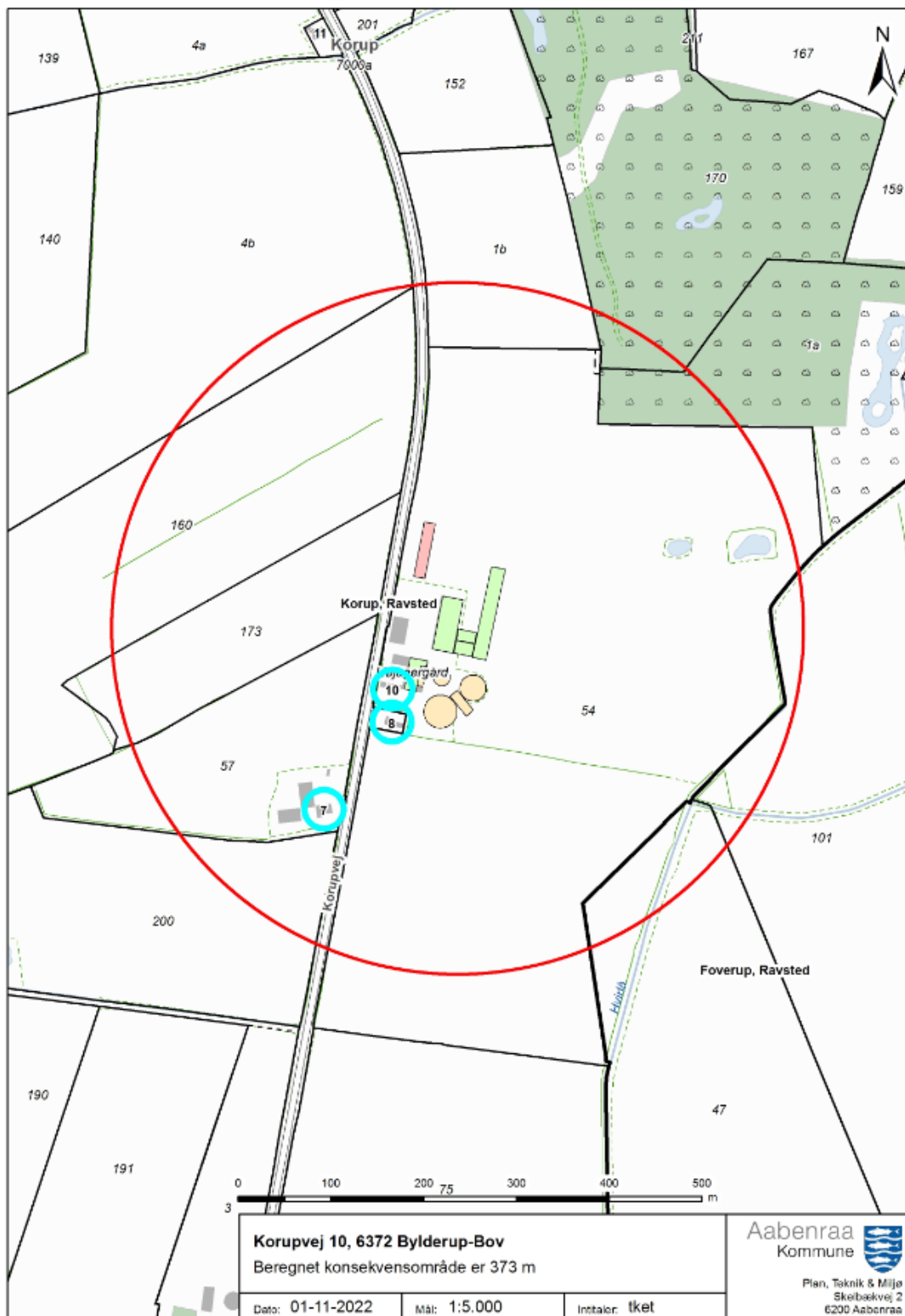
Tine Oerter Trane
Team Miljø
Byg, Natur & Miljø

Aabenraa Kommune
Skelbækvej 2, 6200 Aabenraa

D. Kommunens bilag

Lugtkonsekvenszonen

Aabenraa Kommune har udarbejdet et kort over lugtkonsekvenszonen med en konsekvenszone på 373 meter:



E. Miljøansøgningen

Ansøger har indsendt en ansøgning om miljøtilladelse med tilhørende bilag. Det er miljørådgiver Birgitte Madsen, SLF, der har udarbejdet ansøgningsmaterialet

Ansøgningen med bilag er vedlagt på de følgende sider.

MILJØANSØGNING EFTER §16B

Prosatekst

Oplysningskrav i henhold til Bilag 1 i Husdyrgodkendelsesbekendtgørelsen



Cor van Schie
Korupvej 10
6372 Bylderup-Bov

Udarbejdet af miljørådgiver Birgitte Madsen



SLF

Prosatekst

Indholdsfortegnelse

A Oplysninger om ansøger og ejerforhold	3
B Oplysninger om husdyrbruget og det ansøgte	3
B.1 Indretning og drift	4
B.2 Anlægsarbejder og bygningsmæssige ændringer	5
B.3 Forbindelse til andre husdyrbrug	5
B.4 Husdyrbrugets beliggenhed	5
B.5 Ammoniak	6
B.6 Lugt	6
B.7 Øvrige emissioner	7
B.8 Reststoffer	8
B.9 BAT (for husdyrbrug med mere end 750 kg ammoniakemission)	9
B.10 Grænseoverskridende virkninger	9
C Oplysninger om IE husdyrbrug	10
D Miljøkonsekvensrapport	10
Bilag	10

A OPLYSNINGER OM ANSØGER OG EJERFORHOLD

Basisoplysningerne oplistet i Bilag 1 pkt A stk 1-4 fremgår af IT ansøgningskemaet og er også indsat her:

Husdyrbruget		Konsulent	
Bedrift Cvr	25944801	Konsulent Cvr	
Husdyrbrugets navn	Cor van Schie	Konsulent virksomhedsnavn	SLF
Beliggenhedsadresse	Korupvej 10	Konsulentnavn	Birgitte Madsen
Postnummer	6372	Konsulentadresse	Billundvej 3
By	Bylderup-Bov	Konsulentpostnummer	6500
Ansøger		Konsulentby	Vojens
Ansøgers navn	Cor van Schie	Konsulenttelefon	73202600
Ansøgers adresse	Korupvej 10	Konsulent-email	bm@sif.dk
Ansøgers postnummer	6372	Ejendom	
Ansøgers by	Bylderup-Bov	Ejendomsnummer	5800013432
Ansøgers telefon	51293341	CHR numre	77183
Ansøgers email	hoeagergaard.korup@gmail.com	Matrikler på ejendomsnummer	
		Matrikel: 173 - Korup, Ravsted	
		Matrikel: 190 - Korup, Ravsted	
		Matrikel: 47 - Foverup, Ravsted	
		Matrikel: 189 - Korup, Ravsted	
		Matrikel: 200 - Korup, Ravsted	
		Matrikel: 54 - Korup, Ravsted	

Foruden det husdyrbrug som denne ansøgning omhandler, ejer ansøger (ansøgers hustru) Grenvej 3, Rødekro, hvor der står kvier.

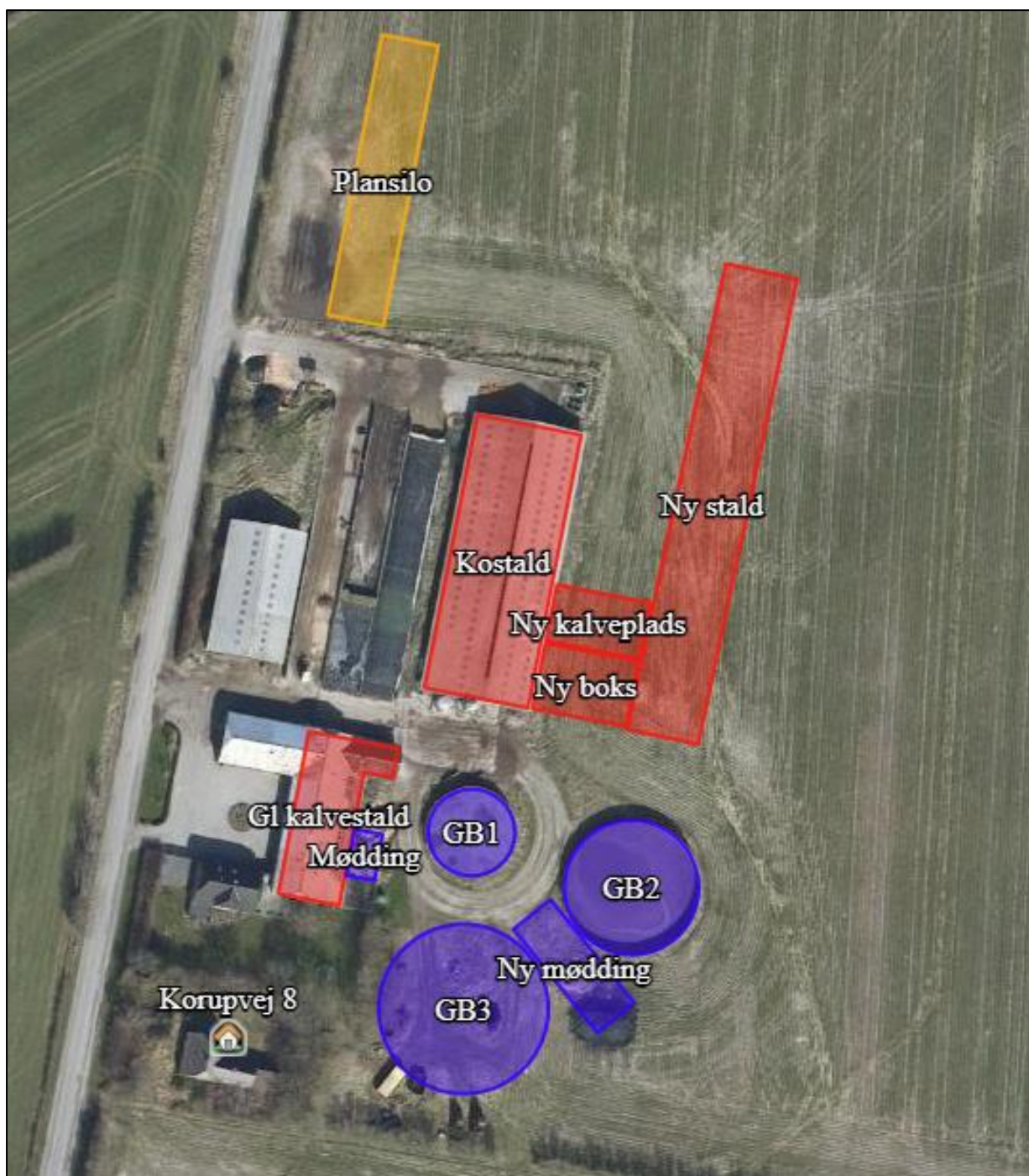
B OPLYSNINGER OM HUSDYRBRUGET OG DET ANSØGTE

Ejendommen er miljøgodkendt i 2010, men godkendelsen er ikke udnyttet og er bortfaldet. Der forelægger en VVM-screening fra 19. januar 2004 samt en ændring i sammensætning af dyreholdet fra 6. juni 2005. Der er ikke foretaget nogen bygningsmæssige ændringer inden for de sidste 8 år.

Der søges om tilladelse til opførelse af ny kostald, ny gyllebeholder, ny mødding, ny kalveplads samt ny plansilo.

Den samlede ammoniakemission er under 3500 kg, og der er derfor tale om en ansøgning efter §16 b i husdyrbrugloven.

B.1 Indretning og drift



Figur 1 Placering af stalde, gødningslagre og ny plansilo

Oplysninger om produktionsareal, staldsystem og dyretype fremgår af tabel vedlagt som bilag.

Håndtering af flydende og fast husdyrgødning:

Flydende husdyrgødning opbevares i gyllekanaler, fortanke og gyllebeholdere. Der er to gyllebeholdere på ejendommen på hhv. 1200 og 2400 m³. Der bygges en ny beholder på 4000 m³ med telt. Ansøgningen er vedlagt en kapacitetsberegning, der viser, at der er lagerkapacitet til 9,2 mdr.

Fast husdyrgødning opbevares på mødding eller i markstak efter gældende regler.

B.2 Anlægsarbejder og bygningsmæssige ændringer

Der bygges ny kostald, ny gyllebeholder, ny mødding, ny kalveplads samt ny plansilo:

- Ny kostald måler 15,35x100 m² og placeres øst for eksisterende kostald. De to stalde forbindes af en mellembygning med en dybstrøelsesboks og en drivgang. På den østlige side af den nye kostald skal der være udvendigt foderbord.
- Ny gyllebeholder med telt på 4000 m³ placeres syd for de eksisterende beholdere.
- Ny mødding på 10x28 m placeres mellem GB2 og GB3
- Ny kalveplads på 12x20 m placeres nord for den ny mellembygning mellem de to stalde.
- Ny plansilo på 12x60 m placeres nord for de eksisterende plansiloer og 15 m fra vejen.

B.3 Forbindelse til andre husdyrbrug

Husdyrbruget vurderes ikke at være teknisk, forurenings- eller driftsmæssigt forbundet med husdyrbrug på en sådan måde, at de skal godkendes samlet.

B.4 Husdyrbrugets beliggenhed

Landskabs- og planmæssige forhold:

Faste afstandskrav i henhold til Husdyrbruglovens §§ 6 og 8

Nærmeste...	Afstand	Beskrivelse	Afstandskrav
Nabo	30 m 23 m	Der er ca. 30 m fra Korupvej 8 til kalvestalden. Der foretages ingen ændringer i kalvestalden. Korupvej 8 ejes af ansøger, og den rives ned eller sam-matrikuleres. Der er ca. 23 m fra skel ved Korupvej 8 til den nye gyllebeholder. Korupvej 8 ejes af ansøger, og den rives ned eller sam-matrikuleres.	50 m
Naboskel	25 m 19 m	Der er ca. 25 m fra Korupvej 8 til kalvestalden. Der foretages ingen ændringer i kalvestalden. Korupvej ejes af ansøger. Der er ca. 19 m fra skel ved Korupvej 8 til den nye gyllebeholder. Korupvej 8 ejes af ansøger, og den rives ned eller sam-matrikuleres.	30 m
Beboelse på samme ejendom (stuehus)	0 m	Stuehus er sammenbygget med kalvestald	15 m
Samlet bebyggelse i landzone	700 m	Korupvej 14	203 m*
Byzone (eksisterende og fremtidig)	2,7 km	Klovtoft	302 m*
Sommerhusområde (eksisterende og fremtidige)	> 2 km		302 m*

Områder i landzone, der i lokalplan er udlagt til boligformål, blandet bolig og erhverv	> 2 km		203 m*
Fælles vandindvindingsanlæg	1,8 km	Vandværk i Fogderup	50 m
Enkelt vandindvindingsanlæg	36 m	Fra vandboring 159.1186 til ny plansilo	25 m
Vandløb eller dræn	> 200 m	Fra ny stald og gyllebeholder til Hvirlå mod øst	15/100 m
Sø	176 m	Øst for ny kostald	15/100 m
Offentlig vej og privat fællesvej	15 m	Fra ny plansilo til Korupvej	15 m

* Afstandskravet er opgivet som de beregnede geneafstande. Der skal gøres opmærksom på, at afstanden måles fra et beregnet midtpunkt til beboelsesbygningen ved samlet bebyggelse og til zonegrænse ved sommerhus- og byzoneområde.

Kilder: www.husdyrgodkendelse.dk, Danmarks Miljøportal og Jupiterdatabsen (Geus)

Ejendommen ligger ikke inden for bygge-beskyttelseslinjer, Natura2000, økologiske forbindelser, skovrejsningsområde, lavbundsarealer, naturbeskyttelsesområder, kulturhistoriske bevaringsværdier, bevaringsværdige landskaber, større sammenhængende landskaber,

Ejendommen ligger inden for særligt værdifulde landbrugsarealer.

B.5 Ammoniak

Nærmeste kategori 1 natur ligger ca. 10 km vest for ejendommen og modtager 0 kg ammoniak fra ejendommen i totaldeposition. Ifølge hjælpeværktøjet i ansøgningssystemet, er der kumulation med ét anden husdyrbrug. Dermed er kravet max 0,4 kg totaldeposition, hvilket er overholdt.

Nærmeste kategori 2 natur ligger ca. 7,5 km syd for ejendommen og modtager 0 kg ammoniak fra ejendommen i totaldeposition. Kravet på max 1 kg totaldeposition er dermed overholdt.

Nærmeste kategori 3 natur ligger ca. 500 m nordøst for ejendommen og modtager 0,6 kg ammoniak fra ejendommen i merdeposition. Det vejledende krav om max 1 kg merdeposition er dermed overholdt.

Der ligger desuden nogle §3-søer omkring ejendommen. Den nærmeste modtager 1,5 kg ammoniak i merdeposition. Der er ikke noget bestemt lovkrav om, hvor meget luftbåren ammoniak en §3 sø må modtage.

Udpegninger og depositionsregninger kan ses i IT-ansøgningssystemet.

B.6 Lugt

Nærmeste byzone er Bedsted ca. 3,5 km væk.

Nærmeste samlede bebyggelse vurderes at være ved Korupvej 14 ca. 700 m væk.

Nærmeste nabo uden landbrugspligt er Korupvej 8, som dog ejes af ansøger. Herefter er nærmeste nabo Korupvej 7 ca. 200 m væk.

Der vurderes ikke at være kumulation med andre husdyrbrug.

Ifølge beregningerne overholdes lugtgenekravet til alle tre kategorier af beboelser.

Udpegninger og lugtberegninger kan ses i IT-ansøgningssystemet.

B.7 Øvrige emissioner

Støj og rystelser:

Støjkilde	Placering	Driftstid
Ventilationsafkast	Ingen. Dog blæsere i kostalden	Blæsere kører efter behov på varme dage
Kompressor	I kostald	Kun tændt efter behov
Kompressor til mælkekøling	2 stk – en udendørs og en indendørs	Fra malkning til afhentning af mælk
Vakuumpumpe til malkeanlæg	Lukket rum i stalden	Under malkning
Foderblanding og udfodring	I plansområder og i stalden	Dagligt kl. 8-11
Udmugning	I strøede staldarealer	Kalve: 4 gange om året Køer: hver måned
Gyllepumpning	I begge kostalde	I dagtimerne, hver 3. uge i eksisterende stald, og ca. 3 gange om ugen i ny stald.
Kornvalse	Ingen	-
Korntørring	Ingen	-

Beskrivelse af støjkildetiltag:

Ventilationen er naturlig, og der er derfor ikke støj herfra. Vakuumpumpe og den ene kompressor står indendørs.

Virksomhedens bidrag til trafikstøjen i området vurderes at være begrænset i forhold til den samlede trafikbelastning.

Støv:

Driften, herunder håndtering af foder og halm, forventes ikke at medføre væsentlige støvgener uden for ejendommens eget areal.

Fluer:

Der vil på ejendommen blive foretaget fluebekæmpelse i overensstemmelse med de gældende retningslinjer.

Ved fluegener bekæmpes med Neporex eller anden fluegift.

God gødningshåndtering og en generel god staldhygiejne med fjernelse af gødnings- og foderrester sikrer, at der kun er minimalt med fluer.

Rotter:

God gødningshåndtering og en generel god hygiejne med fjernelse af gødnings- og foderrester på ejendommen reducerer risikoen for rotter.

Lys:

Ved sydvendt gavl af eksisterende og ny kostald. Betjenes manuelt og er kun tændt efter behov.

Transport:

Der er to driftsmæssige tilkørsler til ejendommen. Placering af interne transportveje er vist på kortbilag.

Antallet af transporter afhænger af dyreholdets størrelse og sammensætning. Arealbaserede godkendelser/tilladelser rummer fleksibilitet i dyreholdets størrelse og sammensætning, hvorfor det er svært at vurdere antallet af transporter.

Transporterne sker typisk i dagtimerne fra ca. kl. 7.00 til kl. 17.00. I forbindelse med ændring af besætningen vil der være et øget transportbehov til og fra ejendommen, men antallet øges ikke proportionalt med udvidelsen. Der vil i mange tilfælde medtages større mængder pr. kørsel.

Uheld og driftsforstyrrelser:

Følgende tiltag på ejendommen reducerer risiko for uheld:

- Pumpning af gylle fra gyllebeholder sker under opsyn.
- Der er etableret overfyldsalarm på dieseltank og påfyldning sker under opsyn.
- Påfyldningspistol er forsynet med automatisk lukkemekanisme.
- Påfyldning af marksprøjte sker under opsyn på betonareal med afløb til gyllebeholder. Vandindtaget er sikret mod tilbageløb.
- Opsyn minimerer konsekvenserne ved håndtering af gylle, dieselolie og pesticider.
- I tilfælde af uheld ved gyllepumpning, afhængig af mængde, etableres jordvold som sikrer mod afstrømning og slamsuger rekvireres.
- Evt. spild af diesel opsamles med kattegrus.

Egenkontrol og management:

- Der er dyrlægesundhedsrådgivning månedligt
- Gyllepumpning overvåges og er med tidsstyring
- Gylletank kontrolleres for flydelag og der føres logbog.
- Gylletanke kontrolleres i 10 års-beholderkontrol af autoriseret kontrollør
- Arlagårdens egenkontrol anvendes.
- Der er mælkeydelseskontrol en gang månedligt.
- Ensilageprøver udtages til brug ved foderoptimering og der udarbejdes løbende foderplaner således blandingen altid er optimeret.
- Bedriftens drikkevandsinstallationer rengøres og efterses jævnligt med henblik på at undgå spild. Lækager identificeres og repareres hurtigst muligt.
- I bedriftens Årsrapport registreres forbrug af energi, indkøbt foder, pesticider og handelsgødning.
- Der udarbejdes gødningsplaner og gødningsregnskaber på bedriften, hvor såvel forbrug af handelsgødning som husdyrgødning kan dokumenteres.
- Rengøring i og omkring siloer og bygninger foretages jævnligt med henblik på at minimere risikoen for lugt og for at der ikke skal opstå uhygiejniske forhold.

B.8 Reststoffer

Anslåede mængder af restvand (regnvandsmængder beregnet som 1,0 m³ pr m²):

Spildevandstyper	m ³ /år før udvidelse	m ³ /år efter udvidelse	Afledes til
Rengøringsvand (maskiner)	10	10	Gyllebeholder
Regnvand fra mødding og kalveplads	60	580	Gyllebeholder Afløb fra ensilageplads udsprinkes

Befæstet areal (m²) omkring bygninger:

Befæstede arealer	Før udvidelse	Efter udvidelse
Ensilageplads inkl. forplads	2300	2300+720=3020

Møddingsplads	60	60+280=340
Kalvehytter	0	240
Vaskeplads	0	0

Tagvand ledes til nedsivning umiddelbart ved bygningerne.
Vand fra befæstede arealer, hvor der ikke forekommer spild af husdyrgødning (det vil sige plansiloer og forplads).

Affald:

Bortskaffes i henhold til kommunens affaldsregulativ.

Erhvervsaffald opbevares i 400 L container og afhentes af Sejer og Sønnichsen A/S.

Døde dyr opbevares på DAKA-plads syd for maskinhus.

Kemi opbevares i teknikrum i kostald.

Der opbevares ikke pesticider eller spildolie på ejendommen.

Diesel opbevares 1700 L tank. Den står indendørs på fast gulv.

Medicin og kanyler opbevares på aflåst kontor, og afleveres til dyrlægen.

Naturressourcer:

Energi- og vandforbrug:

Type	Før udvidelse	Efter udvidelse (anslået)
El	100.000 kwh	200.000 kwh (flere robotter, markvanding u ændret)
Dieselolie - traktor	11 tons	14 tons (uændret jord, men mere fodring og udmugning)
Gas	0	0
Vand	Ca. 5000 m3	Ud fra normtal: 33 m3 x 300 køer = 9900 m3 6 m3 x 50 kvier = 300 m3 I alt 10.200 m3

Ejendommen får vand fra Ravsted Vandværk.

B.9 BAT (for husdyrbrug med mere end 750 kg ammoniakemission)

Husdyrbrugets valg af bedste tilgængelige teknologi (BAT) med henblik på reduktion af ammoniakemission:

Da alle nye staldafsnit opføres med fast drænet gulv eller dybstrøelse overholdes BAT uden brug af særlige virkemidler.

Der videreføres ikke nogen virkemidler fra tidligere godkendelser.

Der monteres telt på den nye gyllebeholder for at holde ammoniakemissionen under 3500 kg N, hvilket er den øvre grænse for grænse for en ansøgning efter §16b.

OBS: IE husdyrbrug skal desuden redegøre for BAT i forhold til råvarer, energi, vand management mv. Her er dog ikke tale om et IE husdyrbrug.

B.10 Grænseoverskridende virkninger

Ejendommen ligger ca. 18 km fra den dansk-tyske grænse. Projektet forventes ikke at have grænseoverskridende virkninger.

C OPLYSNINGER OM IE HUSDYRBRUG

Her er ikke tale om et IE husdyrbrug.

D MILJØKONSEKVENSRAPPORT

Der udarbejdes normalt ikke miljøkonsekvensrapport for ansøgninger efter §16b.

BILAG

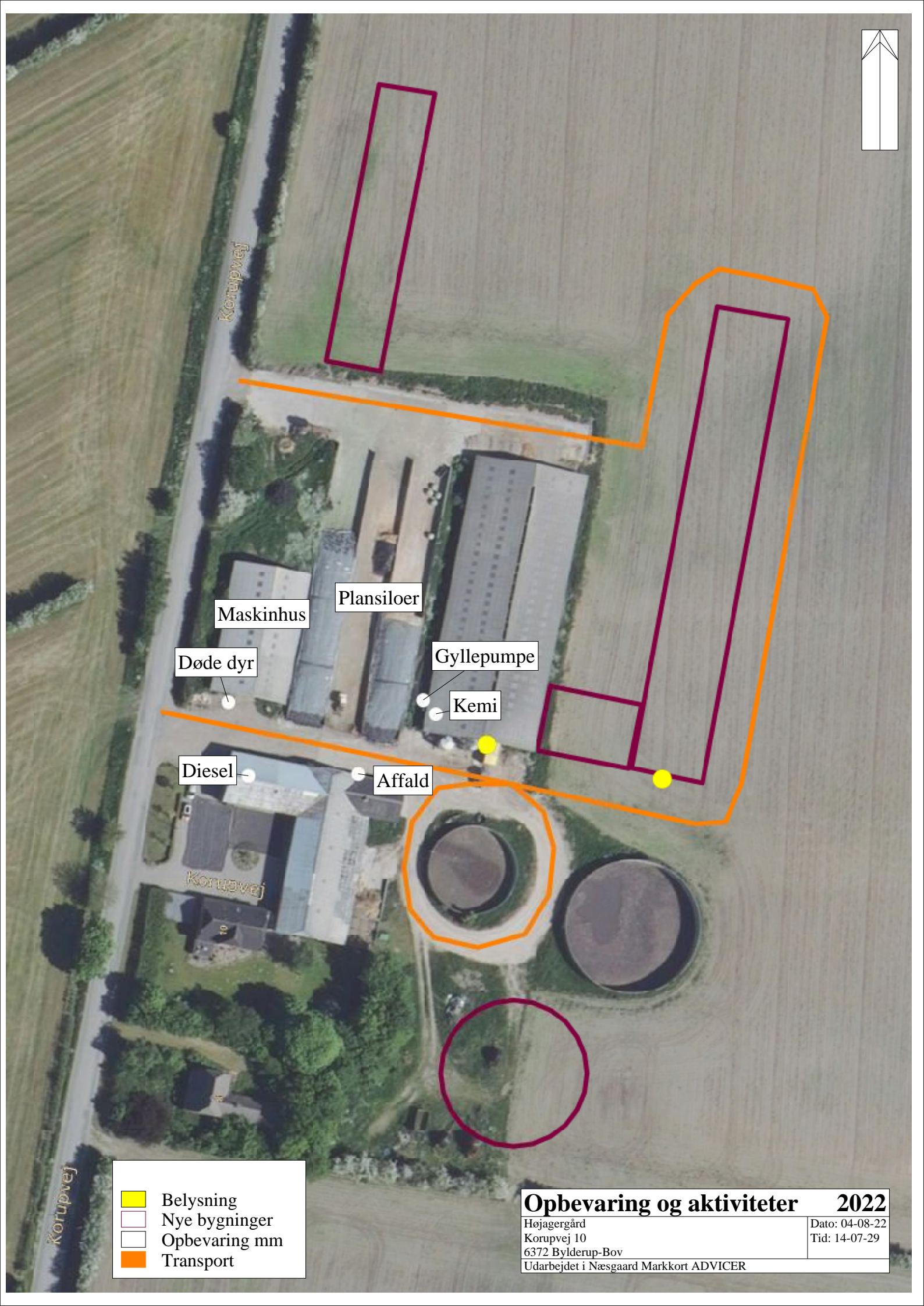
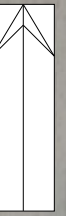
1. Tabel med produktionsarealer i 8-års drift, nudrift og ansøgt drift
2. Kapacitetserklæring
3. Opbevaring og aktiviteter (døde dyr, olietanke, kemi, spildolie, affald, skrot) (intern transport samt andre kilder til støv, støj, rystelser, lys)
4. Fuldmagt





Fordeling af produktionsarealer

Bygning	Antal m2, staldsystem og dyretype		
	8-års drift (før MGK 2010)	Nudrift	Planlagt drift
1 Kostald	<p>Kostalden er indrettet med 3 + 1 rækker senge. Vest for foderbordet er malkestald og tre rækker senge. Der er spaltegulv. Øst for foderbordet er der en boks på 5,2x12 m samt en enkelt række senge. Der er fast gulv bag sengene.</p> <p>Vest: 13,4x59= 790 m2 brutto Minus 10,4x14=145,6 m2 malkestald Minus (1x45+1,4x33) =91,2 m2 nakkebom I alt 553 m2 sengestald m spaltegulv</p> <p>Øst: 5,2x12 = 62,4 m2 dybstrøelse</p> <p>(59-12)x5,2= 244,4 m2 brutto Minus (59-12)x1=47 m2 nakkebom I alt 197 m2 sengestald m fast gulv</p>	Uændret	Uændret
2 GI kalvestald	<p>Enkeltbokse og fællesbokse = 100 m2 dybstrøelse 4x16 = 64 m2 sengestald m spalter</p>	Uændret	Uændret
3 Ny kostald	0	0	<p>3 rækker senge og udvendigt foderbord mod øst. 2 malkerobotter og en strøet boks.</p> <p>140 køer x 8 m2 ~ 1200 m2 sengestald med fast drænet gulv 10x15,3 m boks = 153 m2 med dybstrøelse inkl. fast ædeplads</p>
4 Ny boks	0	0	14x20 = 280 m2 dybstrøelse
5 Ny kalveplads	0	0	12x20 = 240 m2 dybstrøelse

Produktionsareal er opmålt af ansøger.

Produktionsareal er nettoareal – dvs. uden gange, foderbord/krybber, opsamlingsplads og nakkebomme mv.



-  Belysning
-  Nye bygninger
-  Opbevaring mm
-  Transport

Opbevaring og aktiviteter 2022

Højagergård
Korupvej 10
6372 Bylderup-Bov

Udarbejdet i Næsgaard Markkort ADVICER

Dato: 04-08-22
Tid: 14-07-29