

KOPI TIL TILSYNSSEKRETARIATET

NATUR

& miljø

**Påbud om lukning af
Korsør Fyldplads
Korsør Kommune**

V E S T S J Æ L L A N D S A M T

Indhold

PÅBUD OM LUKNING	1
BAGGRUND	1
KLAGEVEJLEDNING.....	2
FORUDSÆTNINGER.....	3
VILKÅR	4
NYE VILKÅR FOR NEDLUKNING OG MONITERING.....	4
GENERELLE VILKÅR, SOM ER UÆNDRERE.....	6
AMTETS VURDERING	8
RETABLERING	8
GRUNDVANDSMONITERING.....	8
ØVRIGE FORHOLD	9
BILAG 1 VIRKSOMHEDENS BELIGGENHED	10
BILAG 2 INDRETNINGSPLAN	11
BILAG 3 BEPLANTNINGSPLAN	12

Vestsjællands Amt
Den: 8. juni 2006

J.nr. 8-76-11-325-1049
Bente Jensen / KAT

Påbud om lukning

Korsør Fyldplads

Korsør Kommune

Vestsjællands Amt meddeler hermed påbud om lukning og revision af miljøgodkendelse for Korsør kommunale fyldplads.

Baggrund

Korsør Fyldplads ligger på Ørnumvej vest for Korsør by, matr. 1 ve Tårnborghovedgård, Korsør Jorder. Den ejes og drives af Korsør Kommune og har CVR-nummer 50-17-57-15, men intet P-nummer.

Virksomhedens miljøgodkendelse er givet af Vestsjællands Amt i 1985 og revideret i 1995.

Korsør Kommune har indsendt en overgangsplan for fyldpladsen den 3. juli 2003 med forslag til nedlukning af anlægget senest den 16. juli 2009. En opmåling af det udnyttede volumen på fyldpladsen har vist, at pladsen er opfyldt. Derfor har der ikke været tilført materialer til pladsen siden den 13. marts 2003. Fyldpladsen er ikke nedlukket med slutaftdækning og beplantning.

Indholdet af dette påbud har været drøftet med virksomheden. Påbudet er varslet med brev af 10. maj 2006.

Juridisk baggrund og hjemmel

Virksomhedens og ændringer i dens anlæg og drift er godkendelsespligtig i henhold til kapitel 5 i miljøbeskyttelsesloven, lovebekendtgørelse nr. 753 af 25/08/2001 med senere ændringer. I godkendelsesbekendtgørelsen, bek. nr. 943 af 16/09/2004 med senere ændringer, er den omfattet af bilag 1, punkt K 105: Deponeringsanlæg for affald, som enten modtager mere end 10 tons affald pr. dag, el-

ler som har en samlet kapacitet på mere end 25.000 tons, med undtagelse af anlæg for deponering af inert affald (i) (a).

Da virksomheden foretager deponering af affald, er den desuden reguleret af deponeringsbekendtgørelsen, bek. nr. 650 af 29. juni 2001.

Deponeringsbekendtgørelsen kræver, at virksomheden indsender en overgangsplan senest den 16. juli 2002. Efterfølgende skal amtet revidere vilkårene i miljøgodkendelsen på en række nærmere beskrevne punkter. Hvis bekendtgørelsens krav ikke kan opfyldes, skal amtet give virksomheden påbud om lukning på nærmere beskrevne vilkår.

Amtets regulering skal ske som påbud efter miljøbeskyttelseslovens § 41.

Da virksomheden er (i) mærket på listen over godkendelsespligtig virksomhed, skal overgangsplanen offentliggøres og offentligheden have adgang til at kommentere den. Der indkom herved en bemærkning fra Danmarks Naturfredningsforening, som alene vedrører de landskabelige forhold.

Afgørelsen

Vilkårene for virksomheden fremgår af siderne 4-7. Først ses de nye vilkår vedrørende nedlukning og monitorering. Herefter følger de generelle vilkår fra godkendelsen af 18. maj 1995, som fortsat er gældende, idet vilkår for drift (affaldsmodtagelse og -håndtering) dog er udgået.

I godkendelsen fra 1995 indgik vilkår for deponering på jordtip og kælkebakke ("anlægsområde"), som ligger på samme areal, jævnfør bilag 2. Disse aktiviteter er i sig selv ikke godkendelsespligtige, og Vestsjællands Amt vælger at lade disse vilkår udgå. De generelle vilkår, såsom støj og støv, omfatter fortsat hele arealet, indtil fyldpladsen er nedlukket.

Vestsjællands Amt er miljømyndighed for virksomheden frem til 31. december 2006. Oplysning om, hvem der er miljømyndighed for virksomheden efter dette tidspunkt, reguleres af lovgivningen og fremgår derfor ikke af afgørelsen. Ordet "tilsynsmyndighed" er løbende erstattet af "miljømyndighed", da Vestsjællands Amt ikke vil tage stilling til opgavefordelingen, såfremt opgaven med godkendelse og tilsyn fremover deles mellem to myndigheder.

Virksomheden må efter miljøbeskyttelseslovens § 33 ikke udvide produktionen eller ændres bygningsmæssigt eller driftsmæssigt på en måde, som kan føre til forøget forurening i forhold til det til-ladte, før udvidelsen eller ændringen er godkendt.

Påbudet vil blive offentliggjort ved annoncering i Korsør Posten onsdag den 14. juni 2006.

Klagevejledning

Afgørelsen vedrører kun forholdet til miljøbeskyttelsesloven. Klageberettigede kan klage til Miljøstyrelsen, jf. § 91 i miljøbeskyttelsesloven.

Klageberettiget er virksomheden, kommunalbestyrelsen, embedslægeinstitutionen, enhver der har en individuel og væsentlig interesse i sagens udfald samt visse landsdækkende organisationer, der har beskyttelse af miljøet som hovedformål, jf. nedenstående adresseliste.

Eventuel klage over afgørelsen skal sendes til amtsrådet og stiles til Miljøstyrelsen. Klagen skal være skriftlig. Amtet skal have modtaget klagen inden klagefristens udløb, onsdag den 12. juli 2006 klokken 15.30. Amtet videregiver klage og sagsakter til Miljøstyrelsen. Virksomheden vil blive underrettet, hvis der indkommer klage fra anden side.

Hvis afgørelsen ønskes prøvet ved domstolene, skal søgsmålet være anlagt senest 6 måneder efter offentliggørelsen, jf. § 101 i miljøbeskyttelsesloven.

En eventuel klage har opsættende virkning for påbudet, med mindre Miljøstyrelsen bestemmer andet.

Forudsætninger

1. Vestsjællands Amt den 18. maj 1995: Revideret miljøgodkendelse til Korsør Fyldplads
2. Cowi f/ Korsør Kommune, april 2003: Nedlukningsplan for Korsør Fyldplads
3. Rambøll f/ Vestsjællands Amt den 29. oktober 2004: Notat om monitorering af Korsør Fyldplads efter lukning



Bente Jensen
Civilingeniør

Påbudet er sendt til Korsør Kommune, Caspar Brands Plads 6, 4220 Korsør

Kopi af påbudet er sendt til:

1. Miljøstyrelsen
2. Arbejdstilsynet, att. Tilsynscenter 2 (for Vestsjællands Amt), Postboks 1228, 0900 København C
3. Embedslægeinstitutionen for Vestsjællands Amt, Rolighed 7, 4180 Sorø
4. Danmarks Naturfredningsforening, Masnedøgade 20, 2100 København Ø
5. Friluftsrådet att. Flemming Larsen, Raklev Skillevej 61, 4400 Kalundborg
6. Dansk Fritidsfiskerforbund, Solvangs Allé 2, Ramsing, 7860 Spøttrup
7. NMSH att. Helle Petersen

Vilkår

Nye vilkår for nedlukning og monitorering

1. Der må ikke modtages affald på fyldpladsen.
2. Fyldpladsen skal være slutaftdækket, og beplantning skal være etableret, senest den 16. juli 2009.

Fyldpladsen skal afsluttes med en rodspærre i form af et 0,15 meter tykt lag grus, et vækstlag på 0,8 meter ren jord¹ med indhold af ler og silt og et øvre vækstlag på minimum 0,2 meter muld. Rodspærren skal udlægges på et afrettet afdækningslag.

Skal det fremtidige areal anvendes til andet end dyrkningsmæssigt formål, kan deponiet i stedet for afsluttes med 0,8 meter ren jord² og 0,2 meter muld. I så fald skal der tinglyses en deklaration, der sikrer dette.

Kopi af deklaration skal fremsendes til miljømyndigheden, inden afslutning påbegyndes.

3. Den endelige slutaftdækning, beplantning og landskabsudformning skal udføres således at det ikke er i modstrid med lokalplan 45 af februar 1987, jf. bilag 3.
4. Deponeringsanlægget kan kun betragtes som endeligt nedlukket, når miljømyndigheden har udført et afsluttende tilsyn på stedet.
5. Støvgener skal begrænses effektivt ved eksempelvis renholdelse, afskærmning eller sprinkling.
6. Der skal etableres tre borer til monitorering af det vand, som siver ud fra pladsen. Boringerne skal placeres:
 - vest for pladsen ved grænsen til anlægssektionen
 - syd for pladsen i det nordlige hjørne af den nuværende gokartbane og
 - øst for pladsen mellem denne og grøften.

Udkast til placering af borer ses i bilag 2. Den nøjagtige placering bestemmes af lokale forhold.

¹ For grænseværdier for ren jord til dyrkningsmæssigt formål henvises til bilag A2 *Grænseværdier for jord til fri anvendelse eller udlægning på landbrugsjord og i naturområder* i Vejledning i håndtering af forurenede jord på Sjælland. Maj 2004.

² For grænseværdier for ren jord til andet end dyrkningsmæssigt formål henvises til klasse 1 jord jf. i Vejledning i håndtering af forurenede jord på Sjælland. Juli 2001.

Boringerne skal være af ringe dybde og aldrig dybere end kote -1.

Boringerne skal filtersættes i hele dybden, dvs. fra cirka 1 meter under terræn til bund. De skal være etableret, indnivelleret og indrapporteret til GEUS senest 6 måneder efter at dette påbud træder i kraft.

7. Der skal udtages prøver fra boringerne til analyse for parametrene nævnt i tabel 1. Første prøve skal tages senest 3 måneder efter boringernes etablering og dermed senest 9 måneder efter at dette påbud træder i kraft.

Inden prøvetagning pejles boringerne. Prøvetagning i boringerne skal foregå overfladenært og uden forudgående renpumpning og omfatte alle boringerne.

Analyserne skal gennemføres af et laboratorium, der er akkrediteret til at udføre de pågældende analyser, eller af et laboratorium, der er godkendt af miljømyndigheden.

Prøvefrekvens de første to år

Der udtages prøver i januar til analyse efter det udvidede program.

Der udtages prøver i april, juli og oktober til analyse efter rutineprogrammet.

Prøvefrekvens efterfølgende

Indtil miljømyndigheden beslutter andet, er prøvefrekvensen herefter:

I en periode på 2 år udtages i kronologisk rækkefølge:

- prøver i januar til analyse efter det udvidede program
- prøver i juli, januar og juli efter rutineprogrammet.

Tabel 1

Parametre	Rutineprogram	Udvidet program
pH	X	X
Ledningsevne	X	X
Tørstof	X	X
Bl ₅		X
NVOC		X
GC-FID screening		X
Total N		X
Klorid	X	X
Sulfat	X	X
Sulfid	X	X
Natrium		X
Calcium		X
Jern		X
Kalium		X
Bly		X
Cadmium		X

Kobber		X
Krom		X
Nikkel		X
Zink		X

8. Monitoringsprogrammet, både hvad angår parametre, prøvetagningshyppighed og antallet af analyselokaliteter, kan af miljømyndigheden revideres en gang om året afhængigt af analyseresultaterne og variationerne i disse.
9. Hvert år inden 1. marts skal Korsør Fyldplads indsende årsrapport til miljømyndigheden. Første årsrapport skal indsendes 1. marts 2008 eller før. Rapporten skal indeholde:
- Resultater af den udførte monitoring.
 - Tidsserier for analyser og pejlinger og kommentarer hertil.
 - Eventuelle forslag til revision af monitoringsprogrammet.

I perioden indtil slutaftdækning og beplantning er fuldført desuden:

- Tilførte jordmængder til slutaftdækning.
 - Overslag over resterende jordmængder til slutaftdækning.
10. Virksomheden skal foretage monitoring og indsende årsrapport indtil miljømyndigheden af-
gør andet.

Generelle vilkår, som er uændrede

De vilkår fra godkendelsen af 18. maj 1995, som vedrører drift, er udgået. De, som vedrører retablering, er erstattet af vilkårene 1-10 i det forrige afsnit. Det vilkår, som oplyser, hvem der er tilsynsmyndighed for virksomheden, udgår. I det følgende gengives de generelle vilkår, som fortsat er gældende.

- 3.1 Støjbelastningen fra det samlede deponeringsområde målt som det ækvivalente, korrigerede støjniveau i dB(A), L_r , må i skel til boligkvarteret ved Rødhøjvej (A) og ved enkeltliggende bolig på Ørnumvej (B) ikke overskride følgende grænseværdier:

		A	B
Mandag-fredag	kl. 07 – 18	45 dB(A)	55 dB(A)
Mandag-fredag	kl. 18 – 22	40 dB(A)	45 dB(A)
Lørdag	kl. 07 – 14	45 dB(A)	55 dB(A)
Lørdag	kl. 14 – 22	40 dB(A)	45 dB(A)
Søn- og helligdage	kl. 07 – 22	40 dB(A)	45 dB(A)
Nat	kl. 22 – 07	35 dB(A)	40 dB(A)

- 3.2 Såfremt der efter miljømyndighedens vurdering opstår støjgener i forbindelse med deponeringsområdets drift, skal der foretages støjbegrænsende foranstaltninger i form af indskrænkning af driftstid, benyttelse af mere støjsvage maskiner eller etablering af støjvold.

- 4.1 Overfladevand og drænvand må ikke give synlig påvirkning af recipienten i form af bundfald eller misfäryning.
- 4.2 Overfladevand og drænvand må ikke indeholde stoffer i mængder og koncentrationer, som kan virke skadelige på dyre- og planteliv i recipienten.
- 6.1 Virksomheden skal straks meddele akut forurening, som følge af driftsuheld eller andet. Indenfor normal arbejdstid orienteres Vestsjællands Amt, Natur & Miljø, telefon 57 87 25 33. Formålet er at begrænse udbredelse af eventuelle skader. Den telefoniske henvendelse skal efterfølges af en skriftlig redegørelse for uheldsforløbet (årsag, virkning, konsekvenser), med mindre andet aftales med amtet.
- 7.4 Kommunen skal, efter anmodning fra miljømyndigheden, bekoste 1 støjmåling årligt.
- 7.6b Støjmålinger skal udføres som angivet i Miljøstyrelsens vejledning nr. 5/1984 om eksternt støj fra virksomheder eller den til enhver tid gældende vejledning.

Amtets vurdering

Retablering

Korsør Kommune har ønsket at have en tidsmæssig mulighed for at indpasse retableringen af fyldpladsen i det tilstødende landskab. Vestsjællands Amt har på den baggrund givet frist frem til 2009 til retableringen.

Grundvandsmonitoring

Korsør Kommune har i overgangsplanen for Korsør Fyldplads foreslået, at monitoring skulle finde sted i drænrenden langs fyldpladssektionens nordlige afgrænsning. Der står samtidig i overgangsplanen, at en stor del af drænvand og overfladevand fra anlægssektionen ligeledes opsamles i drænrenden.

Det er amtets vurdering, at denne prøvetagningslokalitet ikke er hensigtsmæssig, da vandkvaliteten må antages at være påvirket af en række andre faktorer end udsivning fra fyldpladsen. Prøvetagning på denne lokalitet vil derfor ikke give noget egnet grundlag for en fremtidig beslutning om, hvorvidt og hvornår fyldpladsen vil overgå til passiv drift.

I stedet for gives der med dette påbud vilkår om, at der skal etableres tre korte monitoringsboringer. Boringerne skal placeres henholdsvis vest for pladsen ved grænsen til anlægssektionen, syd for pladsen i det nordlige hjørne af den nuværende go-kart-bane og øst for pladsen mellem denne og grøften.

Boringerne skal være af ringe dybde og maksimalt føres til oprindeligt terræn, dvs. til omkring kote -1, for at undgå kontaminering af vandet med oprædende grundvand/marint infiltrationsvand. De skal filtersættes i hele dybden til omkring 1 meter under terræn.

Prøvetagning i boringerne bør – for at få et så vidt muligt retvisende billede af fyldpladsens indflydelse på vandkvaliteten – på grund af den korte afstand til fyldpladslokaliteten foregå overfladenært og uden (eller med meget begrænset) forudgående renpumpning.

Der har ikke tidligere været udtaget prøver under pladsen, hvorfor det må forventes, at programmet for prøver ikke er optimalt. Det fastsættes derfor, at der kan ske en årlig revision både hvad angår antallet af prøveudtagningslokaliteter, analysehyppighed og analyseparametre. Revisionen kan mest hensigtsmæssigt tage udgangspunkt i virksomhedens årsrapport.

Prøvehyppigheden kan vurderes som følger:

- Hvis koncentrationerne er høje set i forhold til relevante grænseværdier, for eksempel kravene til drikkevandsbekendtgørelsen og recipientkrav, eller hvis variationen er stor, bør de første to års program med fire årlige prøvetagninger videreføres (eller genindføres).
- Hvis koncentrationerne er lave eller variationen ringe, kan prøvetagningshyppigheden reduceres til to gange årligt som beskrevet i vilkåret.

I overgangsplanen foreslår kommunen, at programmet reduceres efter 1 år. Amtet vurderer, at der bør køres med kvartårligt program i to år for at fastsætte udgangsniveauet. Hvis miljømyndigheden ikke finder anledning til revision af programmet, sker der automatisk en reduktion i programmet efter to år.

Øvrige forhold

Da driften på fyldpladsen er indstillet, vurderer Vestsjællands Amt, at virksomheden ikke er omfattet af bekendtgørelse nr. 612 af 22. juni 2004 om uddannelse af driftsledere og personale beskæftiget på deponeringsanlæg.

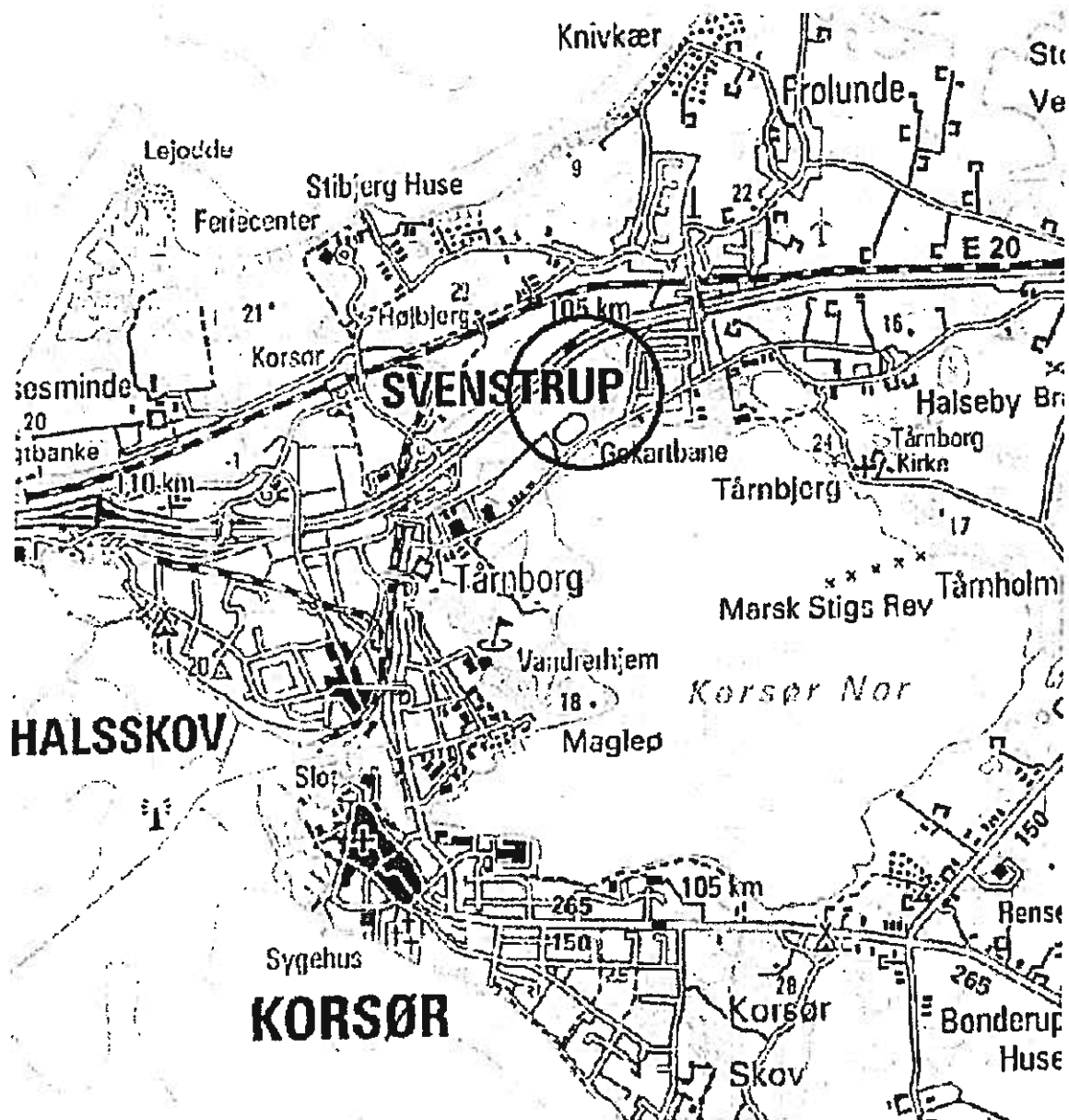
Deponering af uforurenede materialer skal i princippet ikke miljøgodkendes. Miljøgodkendelsen til Korsør Fyldplads regulerer både driften af fyldpladssektionen, anlægssektionen samt jordtippen, som er fyldt op. Når fyldpladssektionen er retableret og anlægget er overgået til passiv drift, forventes det at godkendelsen kan bortfalde.

Ifølge lokalplanen skal arealet, hvor Korsør Fyldplads er beliggende, anvendes til rekreativt areal, efter at fyldpladsen er retableret. Derfor har amtet lagt op til, at kommunen frit kan vælge, om den vil udlægge rodspærre eller ej som en del af slutafdækningen. Hvis der ikke ønskes udlagt rodspærre, skal kommunen indsende en deklaration som sikrer, at arealet ikke efterfølgende anvendes til dyrkningsmæssigt formål.

Da det affald, der har været deponeret på fyldpladssektionen stort set ikke indeholder bionedbrydeligt stof, vurderer Korsør Kommune og amtet, at der vil være særdeles ringe eller formodentlig ikke en målbar produktion af deponigas i de deponerede materialer. Derfor stilles der med dette påbud ikke vilkår for monitorering af gas.

Vestsjællands Amt er på nuværende tidspunkt tilsynsmyndighed for virksomheden. Hvilken myndighed, der fremover vil være tilsynsmyndighed, vil følge af kommende bekendtgørelser samt, såfremt en overgang af myndighedskompetencen bliver mulig, af kommende aftaler eller afgørelser. Amtet skriver derfor alene

Bilag 1 Virksomhedens beliggenhed



Bilag 2 Indretningsplan

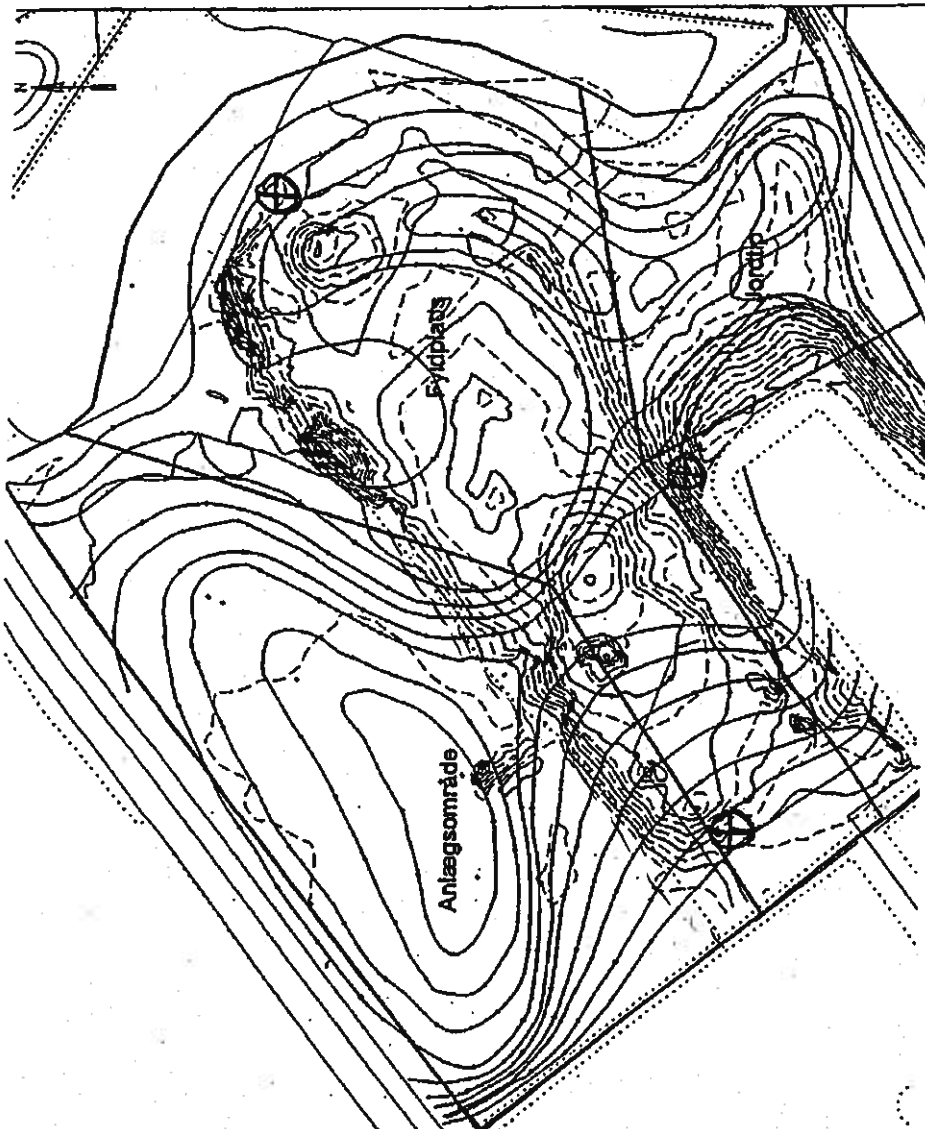
Med etapeopdeling, slutkoter og forslag til placering af monitoringsboringer.

Fra Rambøll den 29. oktober 2004: Notat om monitoring af Korsør Fyldplads efter lukning.

⊕ Foreslåede
monitoringslokaliteter

Signatur: _____

Retableringskurver
Opmålte højdekurver



Bilag 3 Beplantningsplan

Fra Lokalplan nr. 45, februar 1987

