

# Tillæg til Miljøgodkendelse



Klodskevej 187  
9800 Hjørring

Husdyrgodkendelsesloven: §16a stk. 4  
Dato for gyldighed: 5. juni 2020  
Journalnummer: 09.17.19-P19-3-20



## INDHOLDSFORTEGNELSE

1	AFGØRELSEN .....	2
1.1	Gyldighed.....	3
2	AFGØRELSENS BAGGRUND .....	4
3	Byggeri og anlæg.....	5
3.2	Ensilages .....	8
3.3	Vaskeplads .....	8
4	Landskabelige værdier .....	9
5	Naturvurdering .....	10
6	Nabopåvirkning .....	13
6.1	Lugt .....	13
6.2	Fluer og skadedyr .....	15
6.3	Støj og rystelser.....	15
6.4	Transporter.....	16
7	Management og øvrige vurderinger .....	18
8	OFFENTLIGHED OG KLAGEVEJLEDNING .....	21
8.1	Offentlighed .....	21
8.2	Klagevejledning.....	21



## 1 AFGØRELSEN

Ansøger Johnny Hansen har ansøgt om et tillæg til sin eksisterende miljøgodkendelse af 27. august 2019.

Der etableres 3 udendørs opholdsområder i forbindelse med de eksisterende staldområder til opdræt. De etableres, da bedriften fremover skal producere mælk der er certificeret med det statslige dyrevelfærdsmerke ("2 Hjerte-mælk").

- Udendørs 1 er på 130 m<sup>2</sup> produktionsareal. Det etableres med fast drænet gulv.
- Udendørs 2 er på 90 m<sup>2</sup> produktionsareal. Det etableres med dybstrøelse.
- Udendørs 3 er på 130 m<sup>2</sup> produktionsareal. Det etableres med fast drænet gulv.

Der etableres afløb fra områderne til gyllesystemet i de eksisterende stalde.

Der er ingen bi-aktiviteter på ejendommen. Husdyrbruget er ikke tekniske eller forureningsmæssigt forbundet med andre husdyrbrug.

Husdyrbruget er beliggende på matrikel 19a og 19c, Den sydlige Del, Mygdal

### Kommunes vurdering

På baggrund af det indsendt ansøgningsmateriale har kommunen vurderet, at ændringen ikke giver anledning til væsentligt øget miljøpåvirkning i henhold til de gældende regler<sup>1,2</sup>.

Kommunens vurderinger er nærmere beskrevet under de enkelte afsnit.

Afgørelsen er betinget af følgende **vilkår**:

3.1.1 Produktionsarealets størrelse i m<sup>2</sup> med angivelse af dyrearter og dyretyper, staldsystemer og teknologi, skal være i overensstemmelse med angivelserne i tabel 1. (justeret vilkår)

3.1.2 Der skal anvendes gyllevogne med påmonteret pumpe og returløb, så spild af flydende husdyrgødning undgås. Alternativt kan der ved hver gylletank, hvor der sker påfyldning af gyllevogn, anlægges en læsseplads, så spild kan opsamles. Pladsen skal etableres i henhold til Landbrugets Byggeblad for "læsseplads for gyllevogne", nr. 103.11-2. Afløbet/pumpebrønden skal dimensioneres således, at også et større spild kan opsamles. Pladsen skal være etableret senest ½ år efter godkendelsesdato. (vilkår stillet i godkendelsen af 27. august 2019)

3.2.1 Markstakke med ensilage må ikke være placeret nærmere end 100 meter fra nabobeboelse. (vilkår stillet i godkendelsen af 27. august 2019)

3.2.2 Ensilagestakke, der ikke placeres på fast bund med afløb til opsamlingsbeholder, må højst være placeret på samme sted i 24 måneder. Der skal derefter gå 5 år, før ensilage igen må placeres på samme sted. I tilfælde af etablering af ensilage i markstak skal tidspunkt og placeringen noteres på et kortbilag i driftsjournalen. (vilkår stillet i godkendelsen af 27. august 2019)

<sup>1</sup> Lov. nr. 1572 af 20. december 2006 om husdyrbrug og anvendelse af gødning m.v. med senere ændringer.

<sup>2</sup> Lov. nr. 358 af 6. juni 1991 om miljøbeskyttelse.



3.3.1 Al vask af traktorer, maskiner, redskaber og dyretransportvogne skal foregå på befæstet, tæt plads med bortledning af spildevandet til gyllebeholder eller særskilt opsamlingsbeholder. Hvis ikke vaskepladsen findes i forvejen, skal den befæstede plads udføres i overensstemmelse med Landbrugets Byggeblad for "Udenoms faciliteter, Vaskeplads til landbrugsmaskiner", nr. 103.11-03, revideret 14.04.09. Pladsen skal være etableret senest ½ år efter godkendelsesdato. (vilkår stillet i godkendelsen af 27. august 2019)

6.1.1 Der skal opretholdes en god staldhygiejne. Det skal bl.a. sikres, at sengebåse og lignende samt foderarealer holdes tørre, at dyrene holdes rene, og at fodringssystemer holdes rene. (vilkår stillet i godkendelsen af 27. august 2019)

6.3.1 Støjbelastning fra landbrugsdriften på ejendommens bygningsparcel, herunder fra stalden og gyllebeholderen, må på intet punkt - målt på nærmeste nabobeboelse med tilhørende arealer i tilknytning til boligen - overstige nedenstående værdier. De angivne værdier for støjbelastningen er de ækvivalente, korrigerede lydniveauer i dB(A). (vilkår stillet i godkendelsen af 27. august 2019)

7.1.1 Der skal forefindes en opdateret beredskabsplan på husdyrbruget, som fortæller, hvornår og hvordan der skal reageres ved uheld, der kan medføre konsekvenser for det eksterne miljø. Planen skal være kendt af ejendommens ansatte og andre, der arbejder på bedriften. (vilkår stillet i godkendelsen af 27. august 2019)

7.1.2 Kommunens forskrift for opbevaring af olie og kemikalier skal følges. (vilkår stillet i godkendelsen af 27. august 2019)

7.1.3 Ved ophør af produktionen skal gyllesystemet tømmes for gylle og staldene rengøres. Gylle og fast gødning bringes ud i henhold til aktuelle regler om udspreddning. Eventuelle rester af olie og kemikalier bortskaffes i henhold til gældende regulativer herfor. (vilkår stillet i godkendelsen af 27. august 2019)

Det skal understreges, at regler i gældende love, bekendtgørelser og kommunale regulativer altid skal overholdes. Også hvis disse er eller senere bliver skrappe end vilkårene i denne afgørelse.

## 1.1 GYLDIGHED

Denne afgørelse bortfalder, hvis den ikke er udnyttet inden 6 år efter, at den er meddelt. Hvis afgørelsen kun delvist udnyttes inden fristens udløb, bortfalder den uudnyttede del<sup>3</sup>. Udnyttelse anses her for at foreligge, når mindst 25 pct. af det tilladte eller godkendte produktionsareal udnyttes driftsmæssigt. Med driftsmæssig udnyttelse forstås, at der på det pågældende produktionsareal mindst produceres 50 pct. af det mulige inden for rammerne af dyrevelfærdskrav eller andre relevante krav.

Miljøgodkendelsen af 27. august 2019 skal være udnyttet senest den 27. august 2025, ellers bortfalder den uudnyttet del. Afgørelsen til udvidelse af dyreholdet følger kontinuitetsprincippet. Det betyder, at hvis en afgørelse der er udnyttet, efterfølgende ikke har været helt eller delvist udnyttet i 3 på hinanden følgende år, bortfalder den del, der ikke har været udnyttet i de seneste 3 år<sup>4</sup>.

<sup>3</sup> Jf. Lov om husdyrbrug og anvendelse af gødning m.v. nr. 1572 af 20. december 2006 med senere ændringer - § 59 a

<sup>4</sup> Jf. Lov om husdyrbrug og anvendelse af gødning m.v. nr. 1572 af 20. december 2006 med senere ændringer - § 59 a stk. 2



## 2 AFGØRELSENS BAGGRUND

### Læsevejledning

Den eksisterende miljøgodkendelse af 27. august 2019 er skrevet ind i dette dokument således at de samlede vilkår, der er gældende for husdyrbruget, er i et dokument. Ud for hvert vilkår står der om vilkåret er stillet i den oprindelig godkendelse, eller om det er et nyt eller justeret vilkår, stillet i tillægget. Vurderingerne for såvel godkendelsen som tillæg er samlet i dette dokument.

I de efterfølgende afsnit gives en detaljeret beskrivelse af den ansøgte produktion og kommunens vurderinger af de mulige effekter på det omgivende miljø og naturen.

Under de enkelte afsnit vurderer kommunen, om ændringen kan holdes inden for lovens rammer. Når kommunen har fastsat vilkår, vil indholdet og begrundelsen for vilkåret være beskrevet detaljeret i kommunens vurdering.

I det omfang ansøger har redegjort for ejendommens miljømæssige forhold vil det komme først i afsnittet.

I afgørelsen bruges begreberne stald og produktionsareal

- Stald - er hele bygningen
- Produktionsareal - er arealet hvor dyrene befinder sig

Gennem Husdyrloven pålægges den enkelte landmand at redegøre for brugen af BAT - bedst tilgængelig teknologi (Best Available Techniques). BAT er berørt i flere af de følgende afsnit, og der er evt. formuleret vilkår i relation til EU-direktivets krav herom. Der skal redegøres for BAT på følgende 5 områder: staldindretning, foder, opbevaring/behandling af husdyrgødning, forbrug af vand og energi, management.

Selvom der ikke er lavet et specifikt BAT notat (BREF-dokument) inden for kvæg, er det Hjørring Kommunes opfattelse, at mange af BAT-elementerne fra BREF for svin og fjerkræ er generelle, og derfor kan overføres til andre husdyr.

### Definitioner

Ansøger har indsendt ansøgningen gennem Miljøstyrelsens ansøgningssystem [www.husdyrgodkendelse.dk](http://www.husdyrgodkendelse.dk), hvor alle beregninger foretages.

Tilladelsen gives efter

- Lov. nr. 1572 af 20. december 2006 om husdyrbrug og anvendelse af gødning m.v. med senere ændringer – i resten af teksten blot kaldet "**husdyrgodkendelsesloven**".
- Lov. nr. 358 af 6. juni 1991 om miljøbeskyttelse – i resten af teksten blot kaldes "**miljøbeskyttelsesloven**".
- Bekendtgørelse nr. 1261 af 29. november 2019 om godkendelse og tilladelse m.v. af husdyrbrug – i resten af teksten blot kaldet "**husdyrgodkendelsesbekendtgørelsen**". Den oprindelige miljøgodkendelse er givet efter bekendtgørelse nr. 718 af 8. juli 2019.



### 3 BYGGERI OG ANLÆG

#### Ansøgers beskrivelse og oplysninger

##### Miljøgodkendelse af 27. august 2019.

I godkendelsen er der givet lov til følgende: - De allerede godkendte produktionsarealer på Klodskevej 187. Der opføres samtidig 6 nye kalvehytter, hver på 5,2 x 5 m mellem den eksisterende kalvestald og gyllebeholderen. Den eksisterende nyeste kostald forlænges med 30m. Der etableres et nyt plansiloareal på 100 x 70 m øst for staldene. Der indrettes desuden tre dybstrøelsesbokse i den eksisterende lade.

##### Ansøgt om i dette tillæg

Nedenstående beskrivelse omfatter særkender ved ansøgningen, det ansøgtes placering og det ansøgtes væsentligste påvirkninger på miljøet.

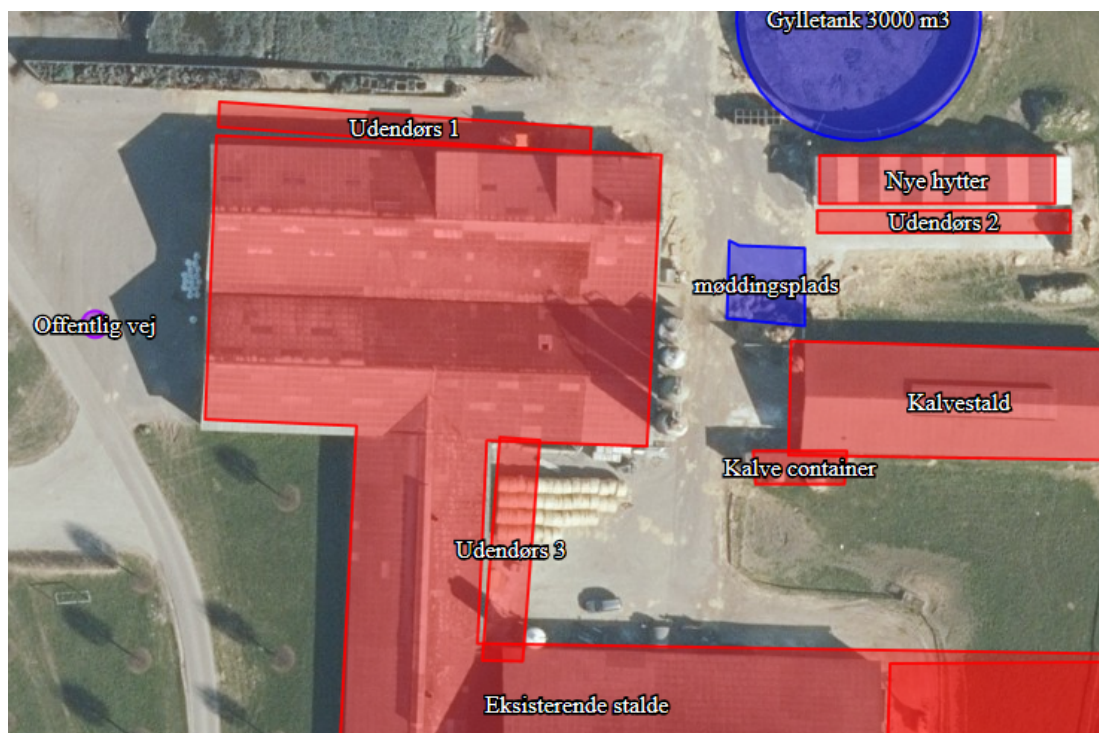
Der etableres 3 udendørs opholdsområder i forbindelse med de eksisterende staldområder til opdræt. De etableres, da bedriften fremover skal producere mælk der er certificeret med det statslige dyrevelfærdsmærke ("2 Hjerter-mælk").

Tabel 1. Ejendommens samlede produktionsareal

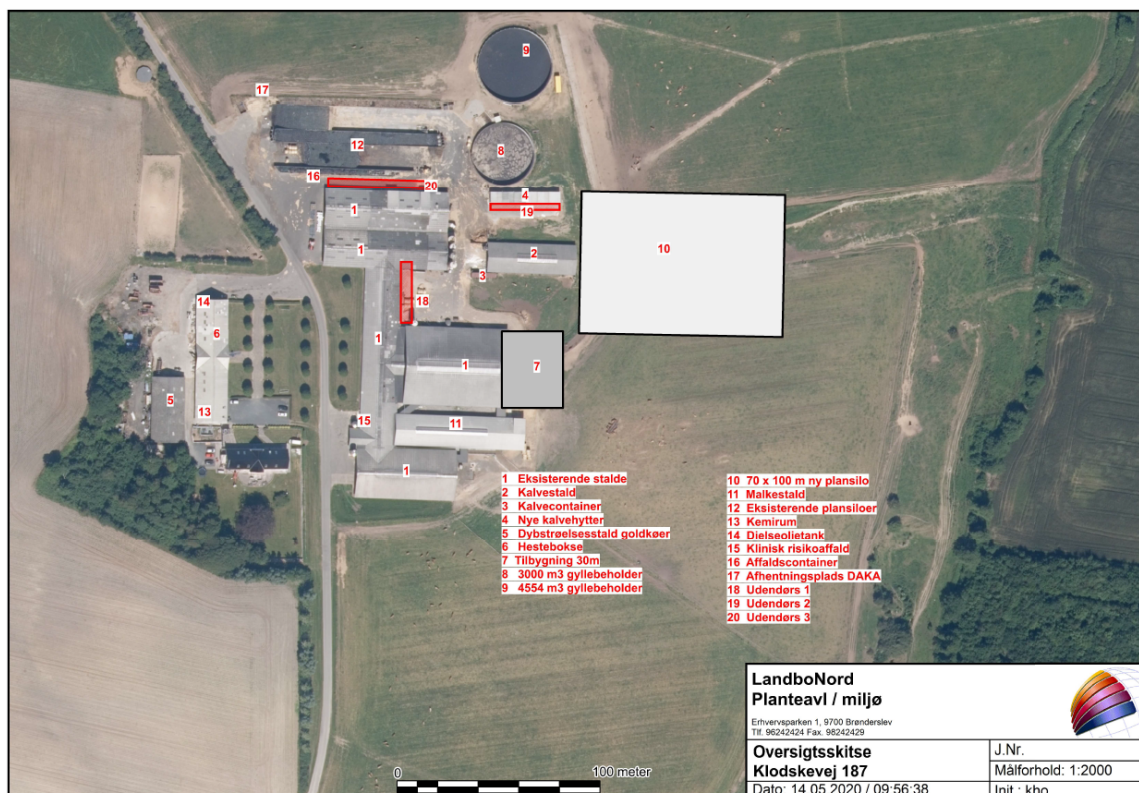
Stalde og produktioner						
Staldnavn	Staldstørrelse (m <sup>2</sup> )	Ventilation	Kildehøjde	Produktion	Antal måneder udegående	Produktionsareal (m <sup>2</sup> )
Ansøgt drift						
Kalvestald	690	Blandet ventilation	6 m	(#252987) Flexgruppe: Alle kvæg; Dybstrøelse	0	395
Eksisterende stalde	8375	Blandet ventilation	6 m	(#252992) Flexgruppe: Alle kvæg; Dybstrøelse	0	1412
				(#252991) Malkekøer, kvier og stude. Sengestald med spalter (kanal, bagskyl eller ringkanal)	0	2096
				(#252990) Malkekøer, kvier og stude. Sengestald med spalter (kanal, linespil)	0	2950
Kalve container	55	Blandet ventilation	3 m	(#252999) Flexgruppe: Alle kvæg; Dybstrøelse	0	35
Køer dybstrøelse	568	Blandet ventilation	6 m	(#253001) Flexgruppe: Alle kvæg; Dybstrøelse	0	421
Hestebokse	208	Blandet ventilation	6 m	(#253003) Flexgruppe: Alle dyr; Dybstrøelse	0	31
Nye hytter	205	Blandet ventilation	3 m	(#253004) Flexgruppe: Alle kvæg; Dybstrøelse	0	156
Udendørs 1	169	Blandet ventilation	3 m	(#255111) Flexgruppe: Alle kvæg; Fast drænet gulv med skraber og ajleafløb	0	130
Udendørs 2	102	Blandet ventilation	3 m	(#255113) Flexgruppe: Alle kvæg; Dybstrøelse	0	90
Udendørs 3	162	Blandet ventilation	3 m	(#255114) Flexgruppe: Alle kvæg; Fast drænet gulv med skraber og ajleafløb	0	130
<b>Sum</b>						<b>7846</b>



Der etableres 3 udendørs opholdsområder i forbindelse med de eksisterende staldområder til opdræt.



- Udendørs 1 er på 130 m<sup>2</sup> produktionsareal. Det etableres med fast drænet gulv.
- Udendørs 2 er på 90 m<sup>2</sup> produktionsareal. Det etableres med dybstrøelse.
- Udendørs 3 er på 110 m<sup>2</sup> produktionsareal. Det etableres med fast drænet gulv.
- Der etableres afløb fra områderne til gyllesystemet i de eksisterende stalde.



Figur 1: Anlægstegning



## Generelle afstandskrav

Jf. udpegninger i it ansøgningen er afstandskrav i henhold til §8 i Lov om miljøgodkendelse m.v. af husdyrbrug overholdt.

Samlet BAT beregning <span>?</span> <span>i</span>			
	Stalde	Lagre	Total
Samlet BAT krav (kg NH <sub>3</sub> -N /år)	8264	763	9026
Faktisk emission (kg NH <sub>3</sub> -N /år)	8264	763	9026
Forskæl (kg NH <sub>3</sub> -N /år)	-	-	0
Vejledende BAT Overholdt?	-	-	Ja

Det samlede vejledende ammoniaktab pr. år opnåeligt for hele anlægget ved anvendelsen af BAT bliver 9.026 kg N/år, og det faktiske ammoniaktab fra hele anlægget ved anvendelsen af BAT bliver 9.026 kg N/år. BAT-kravet er dermed overholdt.

## Kommunens vurdering

Det er kommunens vurderingen at ansøger har truffet de nødvendige foranstaltninger til forebyggelse eller begrænsninger af ammoniakemissionen fra anlægget ved anvendelse af den bedste tilgængelige teknik (BAT)

Husdyrbrugets projekterede anlæg ligger udenfor fredninger, strand- klit-, sø-, å- og fortidsmindebeskyttelseslinjer og udenfor skov-, vej- og kirkebyggelinjer.

Kommunen har desuden konstateret at alle afstandskrav til vandforsyning, vej og naboskel mv. i henhold til § 8 i Lov om miljøgodkendelse mv. af husdyrbrug, er overholdt.

For at undgå spild af husdyrgødning er der stillet vilkår om at der anvendes gyllevogn med påmonteret pumpe og returløb eller alternativt kan der anlægges en læsseplads.

Vilkår:

- 3.1.1 Produktionsarealets størrelse i m<sup>2</sup> med angivelse af dyrearter og dyretyper, staldsystemer og teknologi, skal være i overensstemmelse med angivelserne i tabel 1. (justeret vilkår)
- 3.1.2 Der skal anvendes gyllevogne med påmonteret pumpe og returløb, så spild af flydende husdyrgødning undgås. Alternativt kan der ved hver gylletank, hvor der sker påfyldning af gyllevogn, anlægges en læsseplads, så spild kan opsamles. Pladsen skal etableres i henhold til Landbrugets Byggeblad for "læsseplads for gyllevogne", nr. 103.11-2. Afløbet/pumpebrønden skal dimensioneres således, at også et større spild kan opsamles. Pladsen skal være etableret senest ½ år efter godkendelsesdato. (vilkår stillet i godkendelsen af 27. august 2019)





## 3.2 ENSILAGES

Miljøgodkendelse af 27. august 2019.

Der er ikke sket ændring fra miljøgodkendelsen til dette tillæg.

### Kommunens vurdering

Nedenstående vilkår er stillet fra at undgå forurening af jord, grundvand og det omkring liggende miljø. Der opbevares ensilages i køresilo på ejendommen. Derudover kan der opstå et behov for at opbevarede ensilages i markstak og der skal nedenstående følges.

Vilkår:

- 3.2.1 Markstakke med ensilage må ikke være placeret nærmere end 100 meter fra nabobeboelse. (vilkår stillet i godkendelsen af 27. august 2019)
- 3.2.2 Ensilagestakke, der ikke placeres på fast bund med afløb til opsamlingsbeholder, må højst være placeret på samme sted i 24 måneder. Der skal derefter gå 5 år, før ensilage igen må placeres på samme sted. I tilfælde af etablering af ensilage i markstak skal tidspunkt og placeringen noteres på et kortbilag i driftsjournalen. (vilkår stillet i godkendelsen af 27. august 2019)

## 3.3 VASKEPLADS

Miljøgodkendelse af 27. august 2019.

Der er ikke sket ændring fra miljøgodkendelsen til dette tillæg.

### Kommunens vurdering

For at beskytte jord og grundvand for forurening, er der stillet et vilkår om at der skal anvendes en vaskeplads med afløb ved vask af maskiner og materiel.

Vilkår:

- 3.3.1 Al vask af traktorer, maskiner, redskaber og dyretransportvogne skal foregå på befæstet, tæt plads med bortledning af spildevandet til gyllebeholder eller særskilt opsamlingsbeholder.  
Hvis ikke vaskepladsen findes i forvejen, skal den befæstede plads udføres i overensstemmelse med Landbrugets Byggeblad for "Udenoms faciliteter, Vaskeplads til landbrugsmaskiner", nr. 103.11-03, revideret 14.04.09. Pladsen skal være etableret senest ½ år efter godkendelsesdato. (vilkår stillet i godkendelsen af 27. august 2019)



## 4 LANDSKABELIGE VÆRDIER

### Ansøgers redegørelse

#### Farve og arkitektonisk udtryk

Der opsættes fast inventar omkring de befæstede udendørs arealer. Det vurderes ikke at husdyrbruget efter udvidelsen vil syne væsentlig anderledes i landskabet end det nuværende.

Miljøgodkendelse af 27. august 2019.

Kalvehytterne bliver bygget i samme stil og materialer som den eksisterende staldbygninger, således at ejendommen fremstår som en enhed. Forlængelsen af kostalden sker ligeledes i samme materialer som de eksisterende bygninger. Den forventede bygningshøjde på kalvehytterne vil maksimalt være 3 m, medens forlængelsen af kostalden sker i samme højde som den nuværende kostald. Det vurderes ikke at husdyrbruget efter udvidelsen vil syne væsentlig anderledes i landskabet end det nuværende.

#### Bygge- og beskyttelseslinjer

Der er ingen konflikter med søbeskyttelses- eller åbneskyttelseslinjer. Der er heller ikke konflikter i forhold til skov- og kirkebyggelinje eller beskyttede sten og jorddiger.

#### Kommunale udpegninger

Området er udpeget som et større sammenhængende landskab.

En kilometer vest for Lilholt er der udpeget en økologisk forbindelse. Udvidelsen af landbruget vil ikke hindre transporten af dyr og planter langs den økologiske forbindelse.

Samlet set vurderes det at det udvidede husdyrbrugs beliggenhed gør, at det ikke vil påvirke omgivelserne med hensyn det synsmæssige indtryk samt at husdyrholdet ikke er i konflikt med kommunale udpegninger.

#### Landskab, geologi og kulturmiljø

Området omkring ejendommen er præget af landbrugsdrift.

Efter kommuneplanen er staldanlægget beliggende i et område der ikke er udpeget som geologisk bevaringsværdigt eller værdifulde kulturmiljøer og der vurderes derfor ikke at være konflikter med disse udpegninger.

#### Rekreative og kulturhistoriske interesser

Miljøgodkendelse af 27. august 2019.

Området omkring Baggessvogn Hovedgård er registreret værdifuldt kulturmiljø.

Den beskudne udvidelse af staldanlægget med kalvehytterne vil ikke ændre på bedriftens synsmæssige indtryk fra skoven. Derfor vil kulturmiljøet ikke påvirkes hverken visuelt eller fra den daglige drift af landbruget. Projektet i sig selv vil ikke ændre forholdet til rekreative og kulturhistoriske interesser.

Der er ingen fredninger, beskyttede jord- eller stendiger eller fortidsminder registreret i eller umiddelbart omkring projektområdet og der sker derfor ingen påvirkning af områder med rekreative eller kulturhistoriske interesser ved udvidelsen.

#### Kommunens vurdering

Kommunen har iagttaget ansøgers redegørelse og vurderer samlet, at udvidelsen ikke vil forringe de landskabelige-, kulturhistoriske-, naturmæssige-, geologiske-, økologiske- eller rekreative værdier i området.

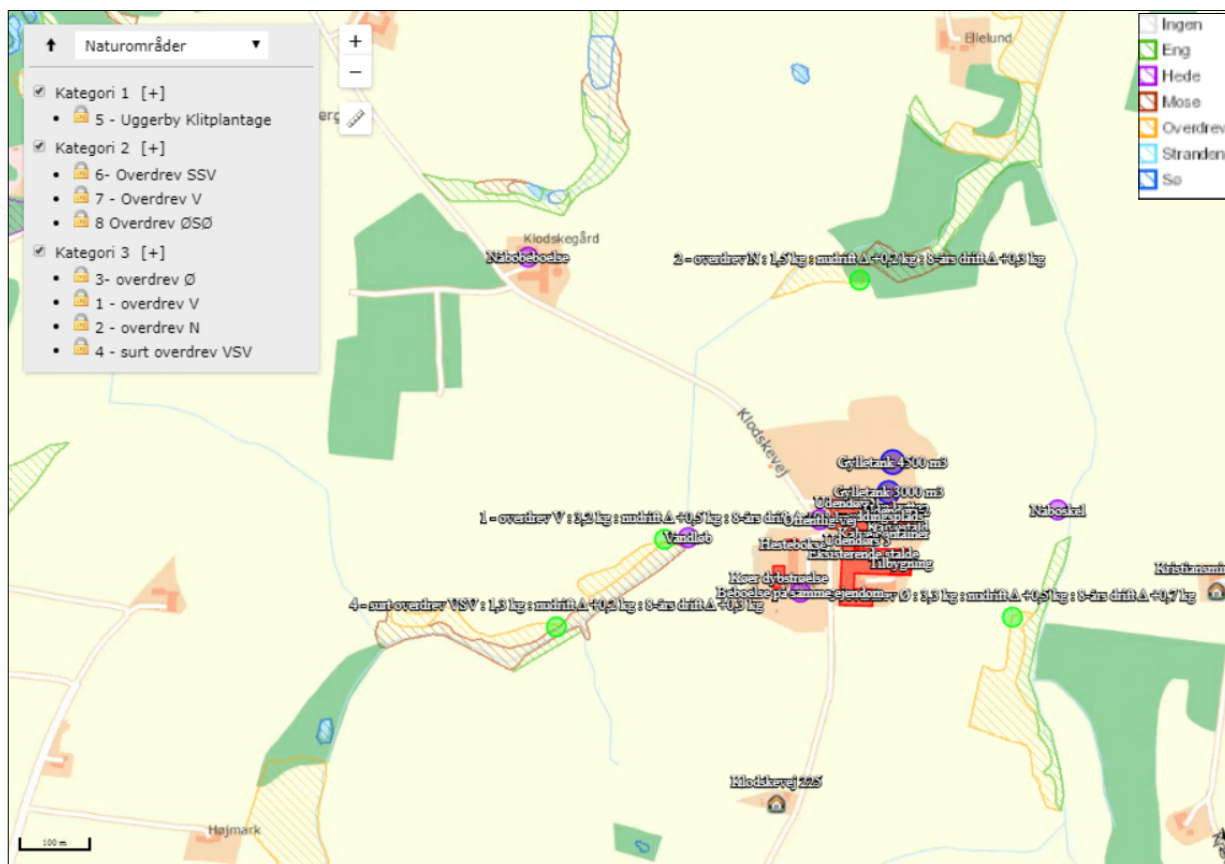


## 5 NATURVURDERING

### Ansøgers redegørelse

#### Ammoniak og påvirkning af natur og Natura 2000-områder

Udvidelse af staldanlægget er i ansøgningen, skemaID 216538, vurderet ift. ammoniakemission fra staldanlægget og påvirkningen fra denne på nærliggende naturområder og nærmeste Natura 2000-område. Det er vurderet, at merbelastningen på nærliggende naturområder ikke kan medføre nogen tilstandsændring af naturområder. I alle tilfælde er merbelastningen beregnet til under 1 kg N/ha/år.



Figur 2: naturpunkter i forhold til ejendommen



Tabel 2: Oversigt af naturpunkter

Navn:	Kategori:	Oprettet:	Kumulation:	Ruhed natur:	Merdeposition (kg N/ha/år):		Totaldeposition (kg N/ha/år):
					8-års drift	Nudrift:	
5 - Uggerby Klitplantage	Kategori 1	Ansøger	0	Bn	0,0	0,0	0,0
4 - surt overdrev VSV	Kategori 3	Ansøger	0	Bn	0,3	0,2	1,3
2 - overdrev N	Kategori 3	Ansøger	0	Bn	0,3	0,2	1,5
1 - overdrev V	Kategori 3	Ansøger	0	Bn	0,8	0,5	3,2
3- overdrev Ø	Kategori 3	Ansøger	0	Bn	0,7	0,5	3,3
8 Overdrev ØSØ	Kategori 2	Ansøger	0	Bn	0,0	0,0	0,0
7 - Overdrev V	Kategori 2	Ansøger	0	Bn	0,0	0,0	0,1
6- Overdrev SSV	Kategori 2	Ansøger	0	Bn	0,0	0,0	0,1

### Kategori 2 natur

Der ligger ikke kategori 2 natur indenfor en afstand af anlægget, hvor der deponeres mere end 1 kg N/ha/år i total-deposition. Der er beregnet ammoniakdeposition til det nærmest liggende kategori 2 naturområde, et overdrev beliggende 1300 m sydvest for bedriften. Depositionen beregnes til 0,1 kg N/ha/år.

Det er vurderet ud fra afstanden samt den samlede udledning af ammoniak fra husdyrbruget, at det ansøgte projekt ikke har skadelige virkninger på natur kategoriseret som kategori 2 natur.

### Kategori 1 natur

Der ligger ikke kategori 1 natur inden for en afstand af anlægget, hvor der deponeres mere end 0,2 kg N/ha/år i total-deposition. På Natura 2000-områder er der beregnet en totalbelastning Uggerby Klitplantage. Området ligger i en afstand på ca. 8 km og der beregnes en totalbelastning på 0,0 kg N/ha/år.

Det er vurderet ud fra afstanden samt beregnede ammoniakdepositioner på kategori 1 natur, at det ansøgte projekt ikke har skadelige virkninger på natur kategoriseret som kategori 1 natur.

### Habitatdirektivets bilag IV-arter og andre arter

Udvidelsen medfører en marginal forøgelse i udledningen af ammoniak fra anlægget.

Med udgangspunkt i beregninger af ekstra tilførsel af atmosfærisk båret ammoniak fra anlægget til beskyttede naturområder i området, er det vurderet at ingen beskyttede naturområder modtager så meget ammoniak, at naturtilstanden bliver påvirket negativt i forhold til deres nuværende tilstand.

Der er ikke fundet bilag IV-arter og andre beskyttede arter på selve arealet eller i umiddelbar nærhed af arealet. Det vurderer derfor, at der ikke vil være væsentlige påvirkninger af yngle- eller rasteplasser for bilag IV-arter.

### Kommunes vurdering

Kommunen skal vurdere, om der er behov for beskyttelse af naturen med dens bestand af vilde planter og dyr og deres levesteder. Naturbeskyttelseslovens § 3 beskytter overdrev, heder, moser, enge, strandenge, strandsumpe, søer og vandløb mod tilstandsændringer, mens



Husdyrgodkendelseslovens § 7 fastsætter en række konkrete ammoniakfølsomme naturtyper opdelt i tre kategorier med forskellige beskyttelsesniveauer.

Kategori 1-natur: Arealer beliggende indenfor de internationalt beskyttede Natura 2000-områder.

Kategori 2-natur: Højmoser, lobeliesøer, heder over 10 ha samt overdrev over 2,5 ha beliggende udenfor de internationalt beskyttede Natura 2000-områder.

Kategori 3-natur: Øvrige heder, moser og overdrev beskyttede efter naturbeskyttelseslovens § 3 samt ammoniakfølsomme skove.

Kommunen skal desuden vurdere hvorvidt der kan ske påvirkning af yngle- og rasteområder for arter opført på habitatdirektivets bilag IV, der er beskyttet mod beskadigelse og ødelæggelse.

Kommunens vurdering af ændringens påvirkning af naturen, herunder beregninger af ammoniakafsætning, omfatter hele husdyrbruget, dvs. både eksisterende og nye anlæg.

Vurderingerne bygger på tolkning af luftfoto, beregning af ammoniakbelastning i husdyrgodkendelse.dk samt viden om tilstanden af konkrete naturarealer og udbredelsen af planter og dyr.

Kommunen har iagttaget ansøger redegørelse og beregninger i husdyrgodkendelse.dk og vurderet, at beskyttelsesniveauerne i Husdyrgodkendelsesloven<sup>5</sup> og Naturbeskyttelsesloven, sikrer naturområderne tilstrækkeligt. Endvidere har kommunen vurderet, at det ansøgte projekt hverken i sig selv eller sammen med andre planer og projekter, har en væsentlig negativ påvirkning Natura 2000-områder eller yngle- eller rasteområder for habitatdirektivets bilag IV-arter<sup>6</sup>. Herved har kommunen sikret sig, at husdyrbruget kan drives på stedet uden at påvirke omgivelserne på en måde, der er uforenelige med hensynet til omgivelserne<sup>7</sup>.

---

<sup>5</sup> Jf. § 29 i Husdyrgodkendelsesloven

<sup>6</sup> Jf. §§ 7, 8 og 11 i Bekendtgørelse nr. 408 af 1. maj 2007 om udpegning og administration af internationale naturbeskyttelsesområder samt beskyttelse af visse arter (habitatbekendtgørelsen).

<sup>7</sup> Jf. § 19 stk. 2 i Husdyrgodkendelsesloven

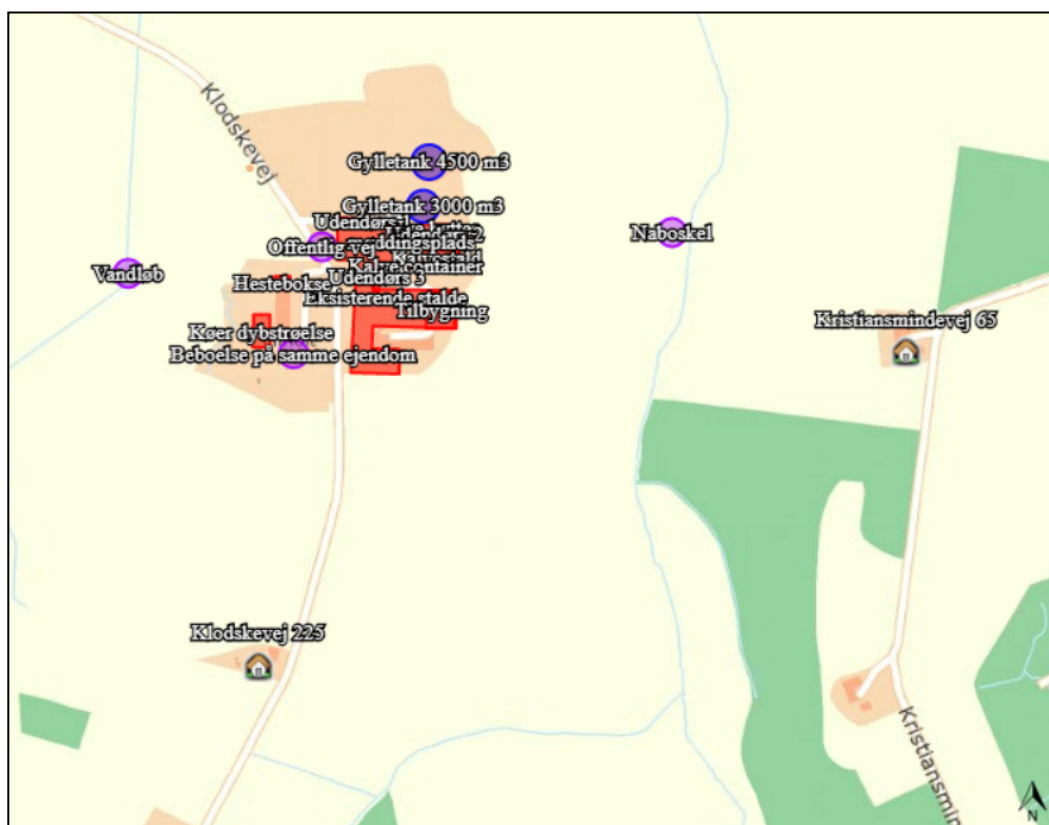


## 6 NABOPÅVIRKNING

### 6.1 LUGT

#### Ansøgers redegørelse

Udvidelsen af staldanlægget er tilsvarende vurderet ift. lugtmission og lugtgenafstande til nærmeste nabo, samlet bebyggelse og byzone.



Figur 3: Nærmeste nabo uden landbrugspligt

Beregningerne i skemaID 216538 viser, at alle lugtgenafstandskrav er overholdt til alle typer af områder. Det vurderes dermed, at udvidelsen ikke kan medføre nogen uacceptabel påvirkning af omkringboende ift. lugtpåvirkning.

Tabel 3: Lugtgeneregning med afstande til den nærmeste beboelse, samlet bebyggelse og byzone.

Bebyggelse	Kumulation	Model	Ukorrigeret genafstand	Korrigeret genafstand	Vægtet gennemsnits- afstand	Genekriterie overholdt
Klodskevej 225	0	NY	216,6	173,3	398,4	Ja
Kristiansmindevej 65	0	NY	216,6	216,6	535,6	Ja
Brudehøjvej 4	0	NY	638,6	638,6	4590,9	Ja
Sdr Bindslevvej 22	0	NY	638,6	638,6	4592,1	Ja
Astrup By, Astrup	0	NY	860,8	817,8	3388,3	Ja



### Kommunens vurdering

I ansøgers redegørelse ses de målte afstande til den nærmeste områder indenfor hver type, der i korte træk er skitseret herunder.

- Enkelt bolig - Beboelse på ejendomme uden landbrugspligt efter landbrugslovens regler.
- Samlet bebyggelse - Indenfor en afstand af 200 meter fra en beboelse, ligger mere end 6 andre enkelt boliger.
- Byzone eller sommerhusområde – Områdestatus ifølge Planloven.

Lugtgeneafstandene er beregnet for alle eksisterende og nye staldafsnit. Geneafstanden tager udgangspunkt i afstanden fra centrum af et staldafsnit til en nabo/områdegrænse, hvor genekriteriet skal overholdes. Hvis der er flere lugtkilder (flere staldafsnit) beregnes en vægtet gennemsnitsafstand, der tager hensyn til, at der er flere staldafsnit med forskellige emissioner. Det betyder, at afstanden til områdetyperne er beregnet ud fra et teoretisk lugtcentrum. Nærmeste nabo ses på figur 3.

Som det ses af tabel 3, overholder den ansøgte produktion lovens minimumskrav til lugtgeneafstande til de forskellige typer af beboelser i området.

Kommunen vurderer kun at ejendommens gylletanke kan bidrage med lugtgener ved omrøring og udkørsel samt ved transport af gylle til opbevaring på anden ejendom, under forudsætning af at ejendommens gyllebeholdere drives efter reglerne herfor.

Lugt fra stalde vil dog altid i en vis udstrækning afhænge af landmandens indsats vedr. rengøring og staldhygiejne. De vejledende geneafstande bygger på en forudsætning om "god staldhygiejne", hvorfor kommunen har stillet vilkår, om generel renholdelse af stald- og foderarealer.

Vilkår:

6.1.1 Der skal opretholdes en god staldhygiejne. Det skal bl.a. sikres, at sengebåse og lignende samt foderarealer holdes tørre, at dyrene holdes rene, og at fodringssystemer holdes rene. (vilkår stillet i godkendelsen af 27. august 2019)



## 6.2 FLUER OG SKADEDYR

### Ansøgers redegørelse

#### Miljøgodkendelse af 27. august 2019.

Der er ikke sket ændring fra miljøgodkendelsen til dette tillæg.

#### Døde dyr

Døde dyr opbevares og afhentes af DAKA jf. regler om afhentning af dyr i bekendtgørelse om opbevaring af døde dyr. Afhentningsplads er angivet på oversigtsskitsen.

Opbevaring og afhentning sker på en sådan måde, at de ikke vil støde omkringboende og forbigående.

#### Skadedyr

Skadedyr bekæmpes generelt i henhold til Statens Skadedyrbekæmpelse samt kommunens anvisninger. Rotter bekæmpes i samarbejde med kommunen. Der anvendes Neporex (eller tilsvarende middel) som larvemiddel til bekæmpelse af fluelarver ved kalvene. Dette vurderes at være tilstrækkeligt til at hindre gener for omkringboende.

#### Kommunens vurdering

I forbindelse med dyreholdet kan der forekomme gener fra fluer og gener fra skadedyr (rotter, mosegrise m.v.).

Forebyggelse af flueplage kræver først af alt en god gødningshåndtering og en generel god staldhygiejne. Derudover kan der sættes ind med bekæmpelse på særlige steder eller i særlige situationer.

Det er husdyrbrugets almindelige pligt at holde stalde, lagre og andre anlæg rottesikrede så vidt det er muligt. Derudover holdes i videst muligt omfang ryddeligt og renholdt omkring ejendommen, for at undgå at tiltrække skadedyr og skabe uhygiejniske forhold. Eventuel forekomst af rotter skal anmeldes til kommunen, som derefter anviser bekæmpelse.

Kommunen vurderer, at ejendommens tiltag til forebyggelse og bekæmpelse af fluer og skadedyr vil være tilfredsstillende, og at husdyrbruget kan drives uden at skabe uhygiejniske forhold eller unødige nabogener.

## 6.3 STØJ OG RYSTELSER

### Ansøgers redegørelse

#### Miljøgodkendelse af 27. august 2019.

Der er ikke sket ændring fra miljøgodkendelsen til dette tillæg.

Ventilationsanlæg og foderanlæg vedligeholdes og rengøres efter behov for at reducere støjpåvirkningen. Flytning af dyr planlægges hvis muligt til at ske indenfor alm. arbejdstid.

Brugen af andet maskinel forsøges ligeledes henlagt til dagtimerne – dog med forbehold for, at der i særlige spidsbelastningsperioder (såning og høst) er brug for at kunne anvende maskinel udover det tidsrum.





### Kommunens vurdering

Det er kommunens vurdering, at eventuelle støjgener fra husdyrbrugets bygningsparcel, ikke vil medføre væsentlige gener for naboer eller for trafikanter. Tilsvarende vurderer kommunen at husdyrbrugets forskellige anlæg og maskiner på bygningsparcellen, ikke giver anledning til rystelser for omboende. Der er stillet vilkår om maksimal støjbelastning, for at sikre omboende mod unødige støjgener.

Vilkår:

6.3.1 Støjbelastning fra landbrugsdriften på ejendommens bygningsparcel, herunder fra stalden og gyllebeholderen, må på intet punkt - målt på nærmeste nabobeboelse med tilhørende arealer i tilknytning til boligen - overstige nedenstående værdier. De angivne værdier for støjbelastningen er de ækvivalente, korrigerede lyd niveauer i dB(A). (vilkår stillet i godkendelsen af 27. august 2019)

Dag	Kl.	Reference	dB(A)
Mandag-Fredag	07-18	8 timer	55
Lørdag	07-14	8 timer	55
Lørdag	14-18	8 timer	45
Søn- og helligdage	07-18	8 timer	45
Alle dage	18-22	1 timer	45
Alle dage	22-07	0,5 timer	40
Spidsværdi	22-07	-	55

## 6.4 TRANSPORTER

### Ansøgers redegørelse

#### Miljøgodkendelse af 27. august 2019.

Der er ikke sket ændring fra miljøgodkendelsen til dette tillæg.

Adgangsvejen til ejendommen sker af Klodskevej.

Udvidelsen af produktionen vil medføre øget trafik på det omkringliggende vejnet med ca. 1-2 transporter pr. uge.

Tabel 4: Antal transporter nu og ved udvidelse

Transport til og fra ejendommen						
	Antal/mængde pr. år		Kapacitet pr. transport		Antal transporter pr. år	
	Nudrift	Ansøgt	Nudrift	Ansøgt	Nudrift	Ansøgt
Levende dyr	300	300	15	15	26	26
Døde dyr	500	300	5	3	100	100
Indkøbt foder	2100 t	2100 t	30 t	30 t	70	70
Gylle	15.200 t	15.200 t	20 t	20 t	760	760
Dybstrøelse	950 t	1700 t	10 t	10 t	95	170
Halm fra mark	700 stk	700 stk	10 stk	10 stk	70	70
Dieselolie	100.000	100.000	5000	5000	20	20
Tankbil mælk					183	183
Bemærkninger:						



Den interne transport på ejendommen er indrettet, så den giver minimum gene for naboer. Hovedparten af arealerne ligger tæt på ejendommen og der er begrænset transport af mindre offentlige veje.

Gylletransporter og transporter med markafgrøder er sæsonbetonet, mens øvrig transporter med dyr og foder er jævnt fordelt over hele året.

Det vurderes samlet set, at vejnettet omkring ejendommen uden væsentlige problemer for den øvrige trafik vil kunne afvikle transporterne i forbindelse med landbruget.

### **Kommunens vurdering**

Ansøgers opgørelse over transporterne er opgjort som antal transporter og ikke kørsler. Det vil sige fx et læs leveret foder udgør én transport, selvom lastbilen kører to gange – først til ejendommen og efter aflæsning, fra ejendommen igen. Udover de opgjorte transporter, må det forventes at der derudover vil være et mindre antal transporter, med div. palle- og sækkevarer. Det vurderes dog at antallet af denne type transporter, vil udgøre en meget lille andel i forhold til det samlede antal transporter, og dermed være uproblematisk. Medarbejdere og besøgendes transporter til og fra ejendommen, skal ikke medtages i opgørelsen over transporter, jf. NMK-132-00823.

I miljøgodkendelsen skal der indgå en vurdering af, om til- og frakørsel til virksomheden vil kunne ske uden væsentlig miljømæssige gener for beboere i nærområdet. Færdsel på offentlig vej reguleres derimod af færdselsloven og håndhæves af politiet. Forhold vedrørende private fællesveje administreres af kommunen som vejmyndighed efter privatvejsloven.

Selv om transporter ad offentlig vej ikke kan reguleres af kommunen gennem en miljøgodkendelse, leveres i det følgende nogle oplysninger og overvejelser om forøgelse af trafikken i området, som følger af det ansøgte projekt.

Det er kommunens vurdering at ind- og udkørsel til ejendommen vil kunne foregå uden at være til væsentlig gene for øvrige trafikanter og beboere i nærområdet.



## 7 MANAGEMENT OG ØVRIGE VURDERINGER

### Ansøgers redegørelse

#### Miljøgodkendelse af 27. august 2019.

Der er ikke sket ændring fra miljøgodkendelsen til dette tillæg.

Herunder beskrives ansøgers tilgang til management på ejendommen ift. produktionen:

- Der er tilknyttet en række fagkonsulenter, der gennemgår bedriften med ejer og medarbejdere efter behov.
- Bedriften har fast dyrlægeaftale.
- Fodersammensætning og fodringsstrategi evalueres og tilpasses løbende, således at nyeste viden anvendes.
- Der føres medicinjournal og logbog for gylletanke.
- Gylletanke bliver kontrolleret hvert 10. år af autoriseret kontrollant.
- Køletanken tæthedsprøves hvert år af et autoriseret kølefirma.
- Der er lavet beredskabsplan således at evt. uheld kan stoppes og konsekvensen for det omgivende miljø begrænses mest muligt.
- Der leveres mælk til Arla og produktionen er dermed omfattet af kvalitetsprogrammet Arlagården, der stiller en række krav til de daglige rutiner på ejendommen.

#### BAT vedr. management og egenkontrol

I henhold til BREF (2003) er det BAT at uddanne bedriftens personale, at registrere energi- og ressourceforbrug samt forbrug og anvendelse af handels- og husdyrgødning. Endvidere at have procedurer for at sikre ren- og vedligeholdelse af bygninger og inventar, at planlægge gødning af markerne korrekt samt at have nødfremgangsmåde ved evt. uheld. Miljøstyrelsen har ikke opstillet egentlige branchespecifikke krav til management i forbindelse med fastlæggelsen af de vejledende BAT-standardvilkår, da management vil afhænge af de driftsmæssige forhold på den enkelte ejendom.

Der er redegjort for det nuværende og det forventede energi- og ressourceforbrug efter udvidelsen i nedenstående tabel:

Ressource	Nudrift	Ansøgt
Elforbrug til lys, malkning m.v.	213.000 kWh	220.000 kWh
Drikke- og vaskevand	7.900 m <sup>3</sup>	9.300 m <sup>3</sup>
Indkøbt korn og kraftfoder	2.500 t	3.500 t

Ansøger tilsigter løbende at reducere både energi- og andet resurseforbrug på ejendommen for at reducere miljøpåvirkning og forbedre det økonomiske indtjeningsgrundlag. Der er naturlig ventilation i alle staldbygninger. Der er etableret varmegenvinding i forbindelse med mælkekøling. Varmen anvendes til brugsvand i malkestald samt opvarmning af stuehus. Den nye malkestald er etableret med frekvensstyret vakuumpumpe.



Der anvendes lavenergi-belysning i de nyeste bygninger. I staldene er der vågelys med få armaturer om natten. I takt med, at belysningen udskiftes i eksisterende stalde vil der blive opsat lavenergi-belysning.

Der foretages jævnlig kalibrering af drikkevandsinstallationer med henblik på at undgå unødigt spild. Lækager identificeres og reparerer.

### **Redegørelse for anvendelse af BAT**

Miljøstyrelsen har ikke opstillet egentlige branchespecifikke krav til energiforbrug og andet resurseforbrug i forbindelse med fastlæggelsen af de vejledende BAT-standardvilkår, idet forbruget vil afhænge af de driftsmæssige forhold på den enkelte ejendom.

I henhold til BREF er det med henblik på at reducere energiforbruget BAT at anvende naturlig ventilation. Når der anvendes mekanisk ventilation, er det BAT at optimere udformningen af ventilationssystemet, samt at undgå modstand gennem hyppig eftersyn og rengøring af ventilationssystemet. Det er desuden BAT at anvende lavenergibelysning. æ

I henhold til BREF er det med henblik på at reducere vandforbruget BAT at rengøre stald og inventar med højtryksrensere efter hver produktionscyklus, at foretage regelmæssig kalibrering af drikkevandsanlæg for at undgå spild, at registrere vandforbrug samt at finde og reparere evt. lækager.

### **Undersøgte alternativer**

Alternativet til det ansøgte projekt vil være etablering af en mælkeproduktion på en anden ejendom. Det planlagte anlæg ligger imidlertid optimalt i forhold til ansøgers nuværende produktion. Pt. råder ansøger ikke over andre ejendomme, hvor der kan gennemføres en udvidelse svarende til den i denne ansøgning beskrevne – henset til smitterisiko, logistik og andre ejendommens placering ift. natur og omkringboende.

Med udvidelsen af anlægget opnås en harmonisk bedrift med begrænset transport af levende dyr. Samtidig er der forholdsvis langt fra ejendommen til natur og naboer og vil derfor medføre en begrænset påvirkning af omgivelserne.

0-alternativet vil medføre at ejendommens produktion stagnere. Det er et absolut must at husdyrholdet på ejendommen kan udvides for at kunne udbygge gode produktionsresultater og fortsætte produktionen på stedet.

Med udvidelsen lever produktionen op til de skærpede krav til BAT. Der anvendes således ny teknologi til at reducere påvirkningen fra ejendommen og produktionen.

### **Grundvand**

Området ligger i et område med drikkevandsinteresse i et indvindingsopland indenfor OSD, men udenfor nitratfølsomme indvindingsområder.

Al håndtering af dieselolie, gylle og andre hjælpestoffer på bedriften sker efter forskrifterne for at minimere risiko for påvirkning af grundvand. Der er udarbejdet beredskabsplan, der anviser handlinger ved uheld ved håndtering.

Grundvandsinteresser vurderes derfor ikke at blive påvirket af udvidelsen.



### Overfladevand

Tagvand fra stalde, øvrige produktionsbygninger samt stuehus ledes til terræn.

Det vurderes ikke at ville ændre hydrologien i området væsentligt.

Overfladevand fra plansiloer udsprinkles.

### Kommunens vurdering

Ansøger har udarbejdet en beredskabsplan for bedriften, der beskriver hvordan medarbejdere og ejer skal handle i tilfælde af brand, overløb af gylle, kemikalie- og oliespild m.v. Kommunen har vurderet beredskabsplanen og desuden stillet vilkår om opdatering og formidling til medarbejdere m.v.

Det vurderes at ansøgning i forhold til management og egenkontrol lever op til kravet om BAT

Der er i ansøgningen redegjort for hvordan det ansøgte med hensyn til ventilationsforhold og forbrug af energi og vand lever op til kravet om BAT. Kommunen vurderer på baggrund af det oplyste, at det ikke er nødvendigt at stille yderligere vilkår, og at det ansøgte på de to områder lever op til kravet om BAT.

Det er kommunens vurdering, at eventuelle støv- og lysgener, ikke vil medføre væsentlige gener for naboer eller for trafikanter.

Der er stillet vilkår om, at kommunens regulativ for opbevaring af olie og kemikalier skal følges. Hensigten er at minimere risikoen for forurening af jord, overfladevand og grundvand.

Hvis husdyrproduktionen ophører, skal ejeren kontakte kommunen. Samtidig er der stillet vilkår om hvilken oprydning der minimum skal foretages ved ophør.

Vilkår:

- 7.1.1 Der skal forefindes en opdateret beredskabsplan på husdyrbruget, som fortæller, hvornår og hvordan der skal reageres ved uheld, der kan medføre konsekvenser for det eksterne miljø. Planen skal være kendt af ejendommens ansatte og andre, der arbejder på bedriften. (vilkår stillet i godkendelsen af 27. august 2019)
- 7.1.2 Kommunens forskrift for opbevaring af olie og kemikalier skal følges. (vilkår stillet i godkendelsen af 27. august 2019)
- 7.1.3 Ved ophør af produktionen skal gyllesystemet tømmes for gylle og staldene rengøres. Gylle og fast gødning bringes ud i henhold til aktuelle regler om udspreddning. Eventuelle rester af olie og kemikalier bortskaffes i henhold til gældende regulativer herfor. (vilkår stillet i godkendelsen af 27. august 2019)



## 8 OFFENTLIGHED OG KLAGEVEJLEDNING

### 8.1 OFFENTLIGHED

Orientering om udkast til miljøgodkendelse blev den 20. maj 2020 udsendt til høring hos naboer og andre beboere indenfor en beregnet konsekvenszone, samt skønnede parter i sagen, ansøger selv og en række organisationer og private personer, der har anmodet herom. Der var frist til afgivelse af bemærkninger på 14 dage.

Der indkom ingen bemærkninger til udkastet. Eller der kom følgende bemærkninger til udkastet.

### 8.2 KLAGEVEJLEDNING

Ansøger selv kan klage<sup>8</sup> over denne afgørelse til Miljø- og Fødevareklagenævnet. Det samme kan enhver, der har væsentlig, individuel interesse i sagen, samt en række foreninger og organisationer m.v. Klagen skal være modtaget senest den 6. juli 2020 kl. 23.59.

Klagen skal indsendes digitalt til Hjørring kommune via Miljø- og Fødevareklagenævnets klageportal. Klageportalen findes på [www.borger.dk](http://www.borger.dk) og [www.virk.dk](http://www.virk.dk). En klage er indgivet, når den er tilgængelig for Hjørring Kommune i klageportalen.

Nævnet skal som udgangspunkt afvise en klage, der kommer uden om Klageportalen. Miljø- og Fødevareklagenævnet opkræver et gebyr for at klage. Gebyrets størrelse kan ses på [www.borger.dk](http://www.borger.dk) og [www.virk.dk](http://www.virk.dk).

Afgørelsen kan udnyttes på egen risiko og regning, hvis der klages over den. Det er dog under forudsætning af, at andre nødvendige tilladelser er indhentet. Miljø- og Fødevareklagenævnet kan i særlige tilfælde afgøre, at godkendelsen ikke kan udnyttes, før klagen er behandlet. Miljø- og Fødevareklagenævnet kan ændre eller ophæve kommunens afgørelse på baggrund af en klage.

Kommunens afgørelse kan også indbringes for domstolen. En retssag skal være anlagt inden seks måneder fra den dag, afgørelsen er offentliggjort.

Der er til enhver tid mulighed for aktindsigt i sagen jf. forvaltningsloven, offentlighedsloven og lov om aktindsigt i miljøoplysninger.

---

<sup>8</sup> Lov nr. 1572 af 20. december 2006 om miljøgodkendelse m.v. af husdyrbrug kap. 7 med senere ændringer.