



Tilsynsrapport til offentliggørelse

Ærø Kommunes Losseplads
Husmarken 2A
5970 Ærøskøbing

Att. Kirsten Johansen
(KJO@aeroekommune.dk)

Virksomheder
J.nr. MST-1272-00903
Ref. Palet / Inlth
Dato: 16-01-2019

Tilsynsrapport

Virksomhedens navn	Ærø Kommunes Losseplads
Virksomhedens adresse	Husmarken 2A, 5970 Ærøskøbing
CVR nummer	28856075
Virksomhedstype	5.4 Deponeringsanlæg >10 t/dag eller kap. >25.000 t
Tidspunkt for tilsynet	d. 21-11-2018.
Baggrunden for tilsynet	Basistilsyn
Varsling af tilsynet	Tilsynet blev varslet 23-10-2018
Deltagere fra virksomheden	Kirsten Johansen (Teknik- og Miljødirektør)
Øvrige deltagere	
Tilsynet udført af	Patrik Leth Jørgensen og Inge Lise Therkildsen
Tilsynet omfattede	Besigtigelse af deponeringsanlægget herunder relevante biaktiviteter.
Materiale udleveret	Ingen



Lokaliteten med Ærø deponi indtegnet med rød streg.

Håndhævelser

Håndhævelser meddelt siden sidste fysiske tilsyn samt opfølgninger herpå og håndhævelser afstedkommet af nærværende tilsyn.

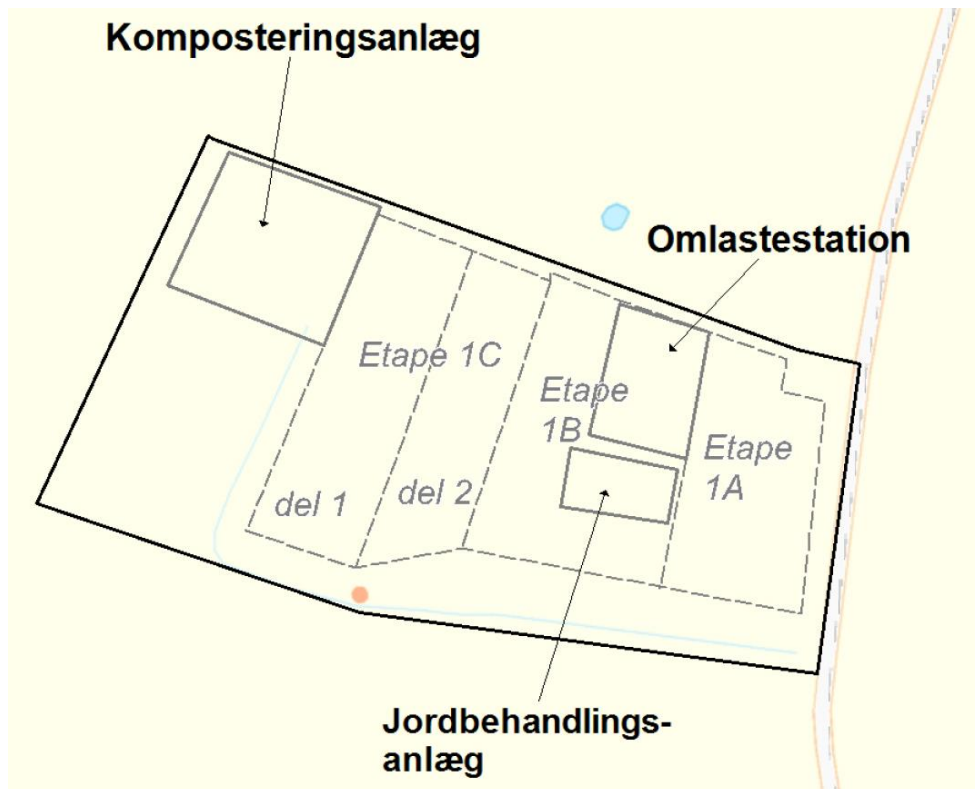
Dato	Type	Beskrivelse af håndhævelsen og status for opfølgning
19-11-2015	Indskærpelse	<p>Et læs af korn fra en nærliggende silo var blevet aflæsset på deponiet, efter det har været erklæret lukket og yderligere deponering ikke er tilladt. MST har i tilsynsrapport offentliggjort 24-11-2015 indskærpet overfor Ærø Kommune, at der ikke må aflæsses/deponeres affald på Ærø Losseplads.</p> <p>Læsset af korn var ikke at finde, men yderligere to bunker af jord blev fundet på lokaliteten. Ifølge Ærø kommune var der tale om uforurennet jord, som fejlagtigt var aflæsset på tidligere plads for jordrensning ovenpå etape 1A i stedet for ved tip for renjord. Virksomheden er blevet bedt om at sprede jorden, for at udbedre lunger i deponiets overflade og dermed hindre yderligere misforståelser, der kunne lede til flere jordlæs. Det blev anbefalet at tjekke, om skiltningen til renjordstip var tilstrækkelig tydelig – og om nødvendigt forbedre den.</p>

Indberetninger om egenkontrol.

Årsrapporten er gennemgået særskilt af Miljøstyrelsen, og monitoringsprogrammet vil blive taget op ifm. revurdering af godkendelsen

Jordforurening

Der blev ikke ført tilsyn med jordforurening eller foretaget vurdering heraf.



Figur 1 – Placering af biaktiviteter i tilknytning til deponeringsanlægget (ref: fra 23-10-2009 som bilag til "Afgørelse vedrørende overgangsplan for Ærø Losseplads - Nedlukning og efterbehandling")

Status for biaktiviteter:

Liste over gældende afgørelser:

1. Afgørelse af 16. december 2009 vedrørende overgangsplan for Ærø Losseplads. Nedlukning og efterbehandling.
2. Miljøgodkendelse af 1. december 2005 – Omlastestation til forbrændingseget affald på Ærø Kommunes Losseplads I/S.
3. Afgørelse (påbud) af 16. december 2009 – Ændring af vilkår i miljøgodkendelse af 1. december 2005 vedrørende omlastestation til forbrændingseget affald på Ærø Kommunes Losseplads I/S.
4. Revurdering af miljøgodkendelse for Komposteringsanlæg på Ærø – afgørelse af 2. februar 2011.
5. Afgørelse (påbud) af 18. februar 2011 vedrørende: Kontrolprogram for perkolat for etape B – enhed blandet affald – på Ærø Losseplads. Grundvandskontrol for Ærø Losseplads.
6. Afgørelse af 12. maj 2011 vedrørende anlæg for oplagring, omlastning og sortering af ikke – farligt affald, Ærø Kommunes Losseplads.
7. Revurdering af miljøgodkendelse, Ærø Losseplads, Jordbehandlingsanlæg – afgørelse af 18. oktober 2011.

Gennemgang af miljøforhold

Generelle forhold

Det kunne konstateres på tilsynet, at komposterings- og jordrensnings aktiviteterne nu er flyttet til den nye plads nord for deponeringsanlægget. Denne plads har Ærø kommune godkendelses- og tilsynsforpligtigelsen på. Aktiviteterne med sortering, oplags- og omlasteplads på deponietape 1C, del 2 er ligeledes indstillet bortset fra nogle få tilbageværende effekter i form af plansilovægge m.v., jf. bemærkninger under overskriften ”Affald”.

For de aktiviteter, der hidtil har været beliggende ovenpå deponeringsanlægget (jordrensning på etape 1B og sortering m.v. på 1C, del 2) skal der nu ske endelig slutafdækning iht. gældende vilkår 12 – 17 i afgørelse af 16. december 2009 vedrørende overgangsplan for Ærø Losseplads, Nedlukning og efterbehandling.

Jordrensningsgodkendelse udløber 1. sep i 2019. Plan herunder tidsplan for slutafdækning bedes fremsendt til MST af Ærø Kommune inden 1. april 2019.

Ud over omlastestation til forbrændingseget affald, kunne det konstateres, at der foregår oplag og neddeling af bygge-affald på Ærø Kommunes losseplads. Dette er videre diskuteret i næste afsnit.

Indretning og drift

Enkelte bunker af jord var at finde på toppen af deponiet. Ifølge Ærø kommune var der tale om uforurennet jord, som fejlagtigt var aflæsset på tidligere plads for jordrensning ovenpå etape 1A i stedet for ved tip for renjord. Virksomheden er blevet bedt om at sprede jorden, for at udbedre lunger i deponiets overflade og dermed hindre yderligere misforståelser, der kunne lede til flere jordlæs.

Det blev anbefalet at tjekke, om skiltningen til renjordstip var tilstrækkelig tydelig – og om nødvendigt forbedre den.



Foto 1 – Eksempel på regnvandshullerne

Der er også et større oplag af grene og kompost. Dette oplag er til etablering af biocover, hvorfor det kun er et midlertidigt oplag, der vil blive spredt. Miljøstyrelsen tager til efterretning, at oplaget afventer etablering af biocover.



Foto 2 – Oplag af grene og tørv

Der er indrettet en omlastestation med tilkørsel på toppen af 1B, hvor aktiviteten kun indebærer omlastning af forbrændingseget affald. Ud over aflastning fra lastbiler og bortkørsel af containere, er der ingen støj ved dette.



Foto 3 – Containere med omlastestationen til højre i billedet

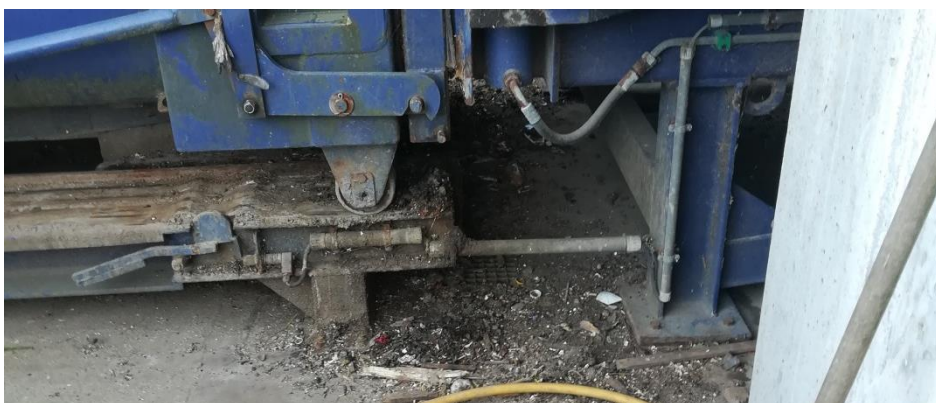


Foto 4 – afløbsdræn ved omlastestationen af affald til forbrænding, som leder spildevand til offentlig kloak.

Der blev observeret et stenknuseri på deponiet. For at afgøre om MST er tilsyns- og godkendelsesmyndighed på denne biaktivitet. Skal Ærø Kommune sende en afklaring til MST om følgende.

1. Er biaktiviteten drevet under samme CVR-nummer som resten af deponiet.
2. En vurdering om hvorvidt aktiviteten er teknisk og forureningsmæssig uafhængig af allerede eksisterende virksomhed. Her tænkes blandt andet i forhold til, hvor overfladevand løber hen og om stenbunkerne vil hindre udvaskningsprocessen på deponiet, også selv om bunkerne ikke ligger fysisk oven på det areal, hvor der er sket deponering.



Foto 5 - Stenknuseri

Luftforurening

Der blev ikke registreret støvgener ved tilsynet.

Lugt

Der blev ikke registreret lugtgener ved tilsynet.

Støj

Der blev ikke registreret støjgener ved tilsynet.

Affald

Der er stadig et oplag af plansilovægge i beton ovenpå etape 1C. Ærø kommune er i gang med at skille sig af med pladerne, så pladsen bliver fri. Der blev fundet yderligere affald i form af metalplader og –siloe, samt betonklodser og jernstolper. Alt dette skal fjernes før at deponiet kan slutafdækkes endeligt.



Foto 6 – betonplader fra silo



Foto 7 – metalplader og –siloe

Sikkerhedsstillelse

Da deponering af affald på Ærø losseplads ophørte ved meddelelse af ” Afgørelse vedrørende overgangsplan for Ærø Losseplads” pr. 16. december 2009 er der ikke stillet krav om sikkerhedsstillelse.

Andet

På tilsynet blev diskuteret, hvorvidt de anlagte interne veje er en del af slutafdækningen. Deponeringsbekendtgørelsen skriver: ”Den samlede slutafdækning skal være minimum 1,0 m tyk og skal etableres, så regnvand kan infiltrere gennem slutafdækningen. Slutafdækningen skal udføres med minimum 0,5 m uforurenet jord øverst og kan udføres med op til 0,5 m uforurenet jord eller kategori 2 jord nederst.”

MST forventer at de midlertidige interne grusveje hen over deponeringsanlæg fjernes, når den endelige slutafdækning skal etableres og senest ved overgang til passiv tilstand, hvis vejen har en gyldig funktion i efterbehandlingsfasen. En grusvej udgør ikke tilstrækkelig beskyttelse imod opfrysning af affald.

Opsummering:

Tilsynet gav anledning til følgende bemærkninger:

1. Hvad end der ønskes biocover eller forhøjet slutafdækning med recirkulering, vil dette kræve en revurdering af vilkårene omhandlende slutafdækning og overfladestrømning. Recirkulering kræver miljøgodkendelse
2. Da den nuværende slutafdækning kun er 0,5 meter ifølge Kommunens repræsentant, skal denne yderligere slutafdækkes med ren jord, således slutafdækningen er 1 meter iht. vilkår 13 i afgørelse af 16-12-2009 om revurdering af "Afgørelse vedrørende overgangsplan for Ærø Losseplads - Nedlukning og efterbehandling".
3. Affaldet i form af metalplader og –siloeer, samt betonklodser og jernstolper skal fjernes før at deponiet kan slutafdækkes endeligt.
4. Plan herunder tidsplan for slutafdækning bedes fremsendt til MST af Ærø Kommune inden 1. april 2019

Virksomheden har haft udkast til tilsynsrapport til kommentering inden offentliggørelsen.

Hilsen

Patrik Leth Jørgensen