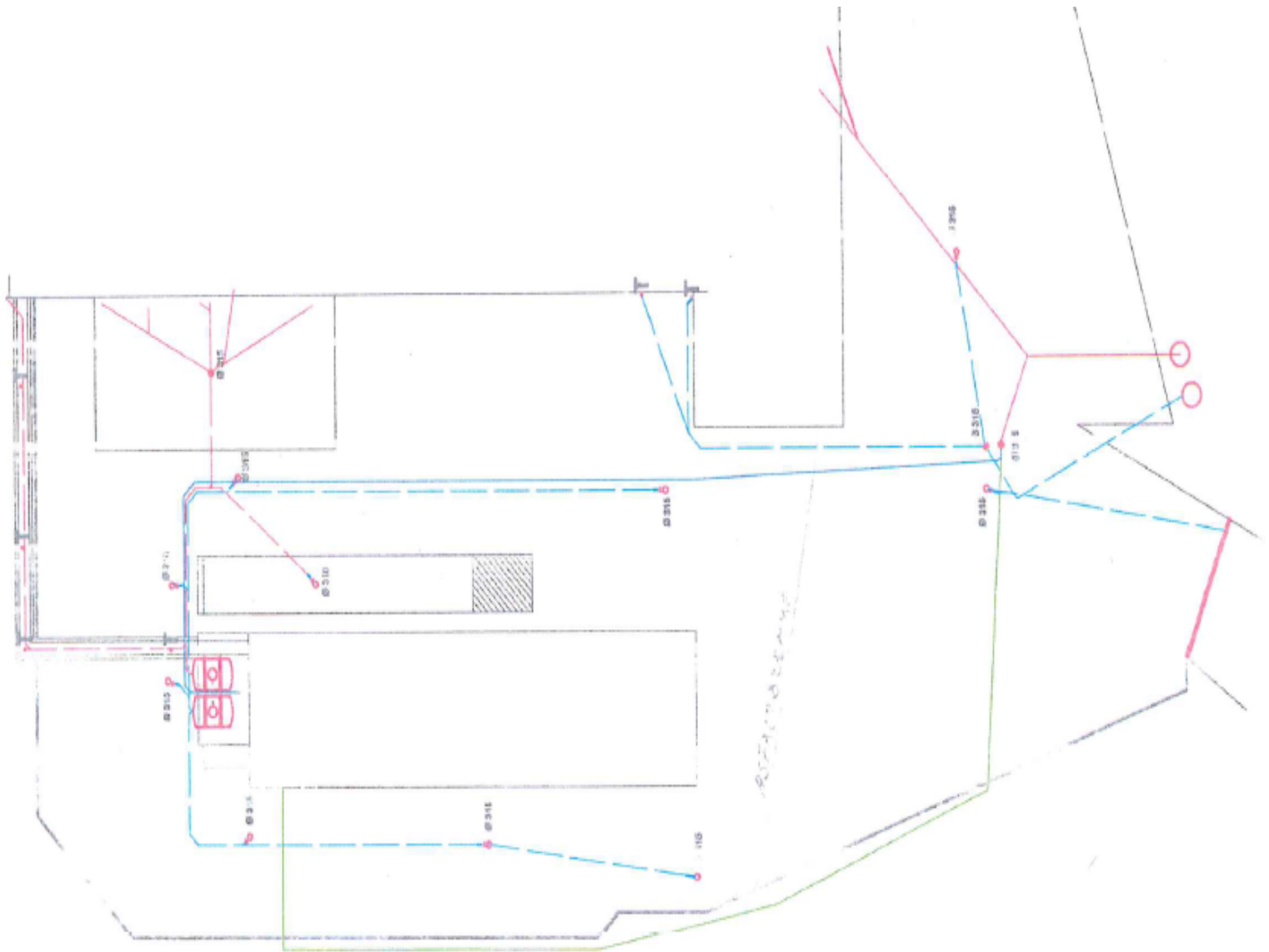




Syddjurs
KOMMUNE



Tillæg til tilslutningstilladelse

10. november 2022

*Helm Skandinavien A/S, Holmagervej 9,
Hornslet*



Tillæg til tilslutningstilladelse til offentlig kloak.

I henhold til kap. 4 i lovbekendtgørelse nr. 100 af 19. januar 2022 om miljøbeskyttelse.

Stamoplysninger

Virksomhedens navn og adresse:

Helm Skandinavien A/S, Holmagervej 9, 8543 Hornslet

CVR nr.:

47289114

P-nummer:

1008737580

Virksomhedens art, listebetegnelse:

D201. Oplag af organiske eller uorganiske kemiske stoffer, produkter eller mellemprodukter.

Matrikel nr.:

5ci Tendrup By, Hornslet

Virksomheden ejes og drives af:

Helm Skandinavien A/S

Kontaktperson:

Torben Bech

Telefon nr.:

40 44 88 03

Bygninger og grund ejes af:

Helm Skandinavien A/S, Holmagervej 9, 8543 Hornslet

Tilslutningstilladelsen omfatter:

Ændringer af vilkår i eksisterende tilslutningstilladelse af 16. december 2009

Syddjurs Kommune, Miljø og Klima

Kirsten W. Lohmann

Helle Kløcher

10. november 2022

Sags nr.: 22/986

Klagefrist: 8. december 2022

Søgsmålsfrist: 10. maj 2022

Miljø og Klima

Lundbergsvej 2

8400 Ebeltoft

Telefon 87 53 54 10

Natur.miljoe@syddjurs.dk

www.syddjurs.dk

Indhold

1. Resumé	3
2. Tilladelse	4
3. Baggrund	4
4. Vilkår.....	5
4.1. Generelt.....	5
4.2. Afledningsvilkår og kontrolregler	5
5. Vurdering	7
5.1. Afledningsvilkår og kontrolregler	7
5.2. Miljøkvalitetskrav for berørte vandområder:	8
5.3. Habitatsvurdering	8
5.4. Hovedhensyn ved meddelelse af afgørelsen	9
5.5. Generelle oplysninger.....	9
5.6. Bemærkninger til afgørelsen	10
6. Klagevejledning.....	11
6.1. Klage over afgørelsen	11
6.2. Skriftlig klage og klagefrist.....	11
6.3. Betingelser, mens en klage behandles.....	11
6.4. Søgsmål	12
6.5. Sagens akter	12
6.6. Underretning om afgørelserne.....	12
7. Andet	12
7.1. Vandafledningsafgift.....	12

Bilagsliste:

- A. Oversigtskort
- B. Afløbsplan (overordnet)
- C. Ansøgningskema
- D. Spildevandsteknisk beskrivelse fra ansøger
- E. Lovgrundlag

Miljø og Klima

Lundbergsvej 2

8400 Ebeltoft

Telefon 87 53 54 10

Natur.miljoe@syddjurs.dk

www.syddjurs.dk

1. Resumé

Helm Skandinavien A/S har den 10. januar 2022 ansøgt Syddjurs Kommune om tilladelse til en række vilkårsændringer til den eksisterende tilslutningstilladelse af 16. december 2009.

Virksomheden ønsker at ændre vilkår 8, 9, 13 og 15 i den eksisterende tilslutningstilladelse.

Virksomhedens aktiviteter består i at modtage, opbevare, tappe og distribuere forskellige kemikalier og blandinger af kemikalier. Det er hovedsageligt flydende varer, der modtages i tankvogn eller palletanke. Fra tankvognene pumpes kemikalierne til overjordiske tankanlæg, hvorfra de på et senere tidspunkt tappes i palletanke eller mindre emballager. Enkelte varer tappes direkte fra tankvogn til palletanke.

Virksomheden afleder regnvand fra tankgård, overfladevand fra arealer med øget risiko for spild samt vaskevand fra vask af palletanke til Syddjurs Spildevand A/S' spildevandssystem. Vaskevandet kan indeholde rester af fosforsyre, salpetersyre, natronlud, mælkesyre, saltsyre, myresyre, propionsyre, kalilud, eddikesyre, monopropylenglycol og svovlsyre.

Regnvand fra tag- og kørearealer, hvor der ikke er risiko for forurening med kemikalier, ledes til Syddjurs Spildevands regnvandsledning og videre til regnvandsbassin beliggende i samme område.

2. Tilladelse

Syddjurs Kommune giver hermed tilladelse til vilkårsændringer af tilslutningstilladelse af 16. december 2009.

Tillægget til tilslutningstilladelsen gives i henhold til § 30 i Miljøbeskyttelsesloven.

Tillægget gives under forudsætning af, at både nedenstående vilkår og de resterende vilkår i tilslutningstilladelse af 16. december 2009 overholdes, samt under henvisning til oplysningerne i bilag B til D.

3. Baggrund

Helm Skandinavien A/S har den 10. januar 2022 ansøgt Syddjurs Kommune om ændringer af vilkår 8, 9, 13 og 15 i deres eksisterende tilslutningstilladelse af 16. december 2009.

Ansøgningen om vilkårsændringerne er fremsat på baggrund af, at de i dag udleder og kommer til at udlede, en væsentlig større mængde spildevand til Syddjurs Spildevand A/S' spildevandssystem pga. ændrede rengøringsrutiner.

Virksomheden har fremført i ansøgningsmaterialet, at de fremadrettede ønsker at vaske en større andel af deres emballage internt, fremfor hos ekstern udbyder, for at have bedre kontrol med kvaliteten af vasken. Den øgede rengøringsrutine vil medføre et øget vandforbrug og dermed også en øget mængde processpildevand, der skal udledes til Syddjurs Spildevand A/S's spildevandssystem. Mængden af udledt vaskevand øges til samlet 800 m³/år. Hvor der i tilslutningstilladelsens vilkår 8 er stillet krav om en maksimal udledning af 150 m³ blandet vaskevand, 12 m³ spildevand indeholdende salpetersyre og 16 m³ spildevand indeholdende fosforsyre. Vand fra arealer hvor der er risiko for spild er beregnet til ca. 1220 m³/år. Den samlede mængde processpildevand udgør derfor ca. 2020 m³/år.

Af hensyn til den daglige drift, ansøges der om frihed til at vælge den type syre og base der tilsættes under pH-neutraliseringsprocessen i tank 2 (vilkår 13) og øge udledningsflowet fra neutraliseringstanken (tank 2) (vilkår 9).

Virksomheden har ansøgt Syddjurs Kommune om ændring af vilkår 15, der omhandler kravværdierne for spildevandet. Virksomheden ønsker at hæve kravværdierne for COD og fosfor, mens der sker en reduktion af kravværdierne for sulfat og suspenderet stof.

Definitionerne af processpildevand i dette tillæg følger definitionerne i tilslutningstilladelsen af 16. december 2009, hvor processpildevand er defineret som vaskevand og overfladevand fra befæstede arealer, hvor der er risiko for spild med kemikalier.

Definitionerne af overfladevand følger i dette tillæg definitionerne i tilslutningstilladelsen af 16. december 2009, hvor overfladevand er defineret som vand fra tagflader og arealer uden risiko for spild af kemikalier.

Miljø og Klima

Lundbergsvej 2

8400 Ebeltoft

Telefon 87 53 54 10

Natur.miljoe@syddjurs.dk

www.syddjurs.dk

4. Vilkår

4.1. Generelt

1. Et eksemplar af nærværende afgørelse skal til enhver tid være tilgængelig på virksomheden, og driftspersonalet skal være orienteret om afgørelsens indhold.
2. Håndtering af processpildevand ved store regnskyl skal indarbejdes i virksomhedens beredskabsplan. Beredskabsplanen skal ved tilsyn kunne fremvises.

4.2. Afledningsvilkår og kontrolregler

I henhold til § 30 i miljøbeskyttelsesloven, meddeler Syddjurs Kommune påbud om ændring af nedenstående vilkår:

Vilkår 8 i Tilslutningstilladelse af 16. december 2009:

Mængden af vaskevand pr. år, der ledes til den kommunale spildevandsledning, må højst udgøre:

- 16 m³ indeholdende fosforsyre
- 12 m³ indeholdende salpetersyre
- 150 m³ med blandet indhold af natronlud, saltsyre, mælkesyre, myresyre, propionsyre, kalilud, eddikesyre, monopropylenglycol og svovlsyre

Ændres til:

Vilkår 3:

Mængden af vaskevand pr. år der ledes til Syddjurs Spildevand A/S' spildevandssystem må højst udgøre 800 m³ pr. år.

Vilkår 9 i tilslutningstilladelsen af 16. december 2009:

Processpildevandet skal afledes kontinuerligt med et maksimalt flow på 0,035 m³/min.

Ændres til:

Vilkår 4:

Når tank 2 er fuld og pH-neutraliseret, skal det neutraliserede processpildevand afledes kontinuerligt over døgnet med et maksimalt flow på 0,12 m³ pr. min fra tanken.

Vilkår 13 i tilslutningstilladelsen af 16. december 2009:

Inden afledning til det offentlige kloaksystem skal processpildevandet pH-justeres med natriumhydroxid eller saltsyre, således at pH værdien ligger mellem 6,5 og 9.

Ændres til:

Vilkår 5:

Inden afledning til Syddjurs Spildevand A/S' spildevandssystem skal processpildevandet pH-justeres, så pH-værdien ligger mellem 6,5 og 9.

Miljø og Klima

Lundbergsvej 2

8400 Ebeltoft

Telefon 87 53 54 10

Natur.miljoe@syddjurs.dk

www.syddjurs.dk

Vilkår 15 i tilslutningstilladelsen af 16. december 2009:

Processpildevandets sammensætning skal overholde de kravværdier, der fremgår af tabel 1.

Parameter	Kravværdi	Metode
pH	6,5 - 9	DS 287
Suspenderet stof	500 mg/l	DS/EN 872
Klorid	1000 mg/l	SM 17. udg. 4500
Sulfat	500 mg/l	SM 17. udg. 4500
COD	3000 mg/l	DS/ISO 15705*
Total-P	50 mg/l	DS/EN ISO 6878
Bl ₅		DS/EN 1899-1
Total-N		DS/EN 11905-1

* Såfremt prøvens kloridindhold overstiger 1000 mg/L, fortyndes prøven til kloridindholdet er under denne grænse.

Kravet er overholdt, når den enkelte stikprøve foretaget efter vilkår 17 viser afledte koncentrationer under kravværdien.

Ændres til:

Vilkår 6:

Processpildevandets sammensætning skal overholde de stofmængder, der fremgår af tabel 1:

Parameter	Stofmængde	Metode
pH	6,5 - 9	DS/EN ISO 10523:2012
Suspenderet stof	200 kg/år	DS/EN 872
Klorid	1.400 kg/år	DS/EN ISO 10304-1:2009
Sulfat	420 kg/år	DS/EN ISO 10304-1:2009
COD	12.500 kg/år	DS/ISO 15705*
Total-P	210 kg/år	DS/EN ISO 6878
Bl ₅		DS/EN ISO 5815-1:2019
Total-N		DS/EN 11905-1

* Såfremt prøvens kloridindhold overstiger 1000 mg/L, fortyndes prøven til kloridindholdet er under denne grænse.

De udledte stofmængder beregnes ved at gange de i stikprøven målte stofkoncentrationer med den producerede mængde vaskevand. Kravet er overholdt, når den enkelte stikprøve foretaget efter vilkår 17 i tilslutningstilladelsen af 16. december 2009 ikke overskrider stofmængden i vilkår 6 i dette tillæg til tilslutningstilladelse.

Miljø og Klima

Lundbergsvej 2

8400 Ebeltoft

Telefon 87 53 54 10

Natur.miljoe@syddjurs.dk

www.syddjurs.dk

5. Vurdering

Den spildevandstekniske vurdering er lavet på baggrund af virksomhedens fremsendte ansøgning, som er vedlagt i bilag C og D samt den miljøtekniske beskrivelse i virksomhedens miljøgodkendelse og tilslutningstilladelsen af 16. december 2022.

5.1. Afledningsvilkår og kontrolregler

Virksomheden har pga. ændrede rengøringsrutiner øget mængden af processpildevandet. Mængden af vaskevand øges til 800 m³ pr. år og vand fra arealer hvor der kan forekomme spild udgør 1220 m³ pr. år. Samlet set kommer den samlede mængde udledte processpildevand til at udgøre 2020 m³ pr. år. Processpildevandet er en blandet mængde af spildevand indeholdende de samme stoffer, som det fremgår af tilslutningstilladelsen af 16. december 2009.

Mængden af vaskevand øges til en samlet mængde på 800 m³ fra 150 m³ blandet vaskevand, 16 m³ spildevand indeholdende fosforsyre og 12 m³ spildevand indeholdende salpetersyre. Syddjurs Spildevand A/S' har vurderet, at den øgede mængde af processpildevand er uproblematisk, så længe at processpildevandet bliver pH-neutraliseret til mellem 6,5 og 9, inden det ledes fra opsamlingsstank 2 til Syddjurs Spildevand A/S' spildevandssystem.

Syddjurs Spildevand A/S har vurderet, at ændringen af udledningsflowet fra tank 2 er uproblematisk så længe at flowet er kontinuerligt over døgnet, og der tages hensyn ved større regnskyl. Virksomheden har anført, at håndtering af processpildevandet ved større regnskyl vil blive indarbejdet i deres beredskabsplan, og vil ske efter kontakt med Syddjurs Spildevand A/S for at finde den mest hensigtsmæssige løsning.

Virksomheden har ansøgt om at få ændret ordlyden af vilkår 13 i tilslutningstilladelsen af 16. december 2009, da de ønsker større valgfrihed i forhold til hvilke kemikalier, de kan anvende i den daglige drift af pH-neutraliseringen. Typen af kemikalie kan variere alt afhængig af, hvordan pH'en er i tanken i udgangspunktet, og ved kun at have et valgt mellem to produkter giver det nogle begrænsninger i den daglige drift. Det er Syddjurs Kommunes vurdering, at ændringen af kravet om at benytte to specifikke typer af kemikalier ikke vil have nogen væsentlig påvirkning af sammensætningen af spildevandet og påvirkningen af Mørke Rensningsanlæg, der er modtageranlæg for processpildevandet.

Virksomheden har ansøgt om at få ændret vilkår 15 fra stofkoncentration til stofmængde, så overholdelsen af kravværdierne ikke længere er afhængig af nedbør. Derudover har virksomheden ansøgt om at få hævet værdien for COD og Total-P i stofmængden i spildevandet. Virksomheden har på et møde den 25. august 2022 redegjort for, at den største mængde af COD fra virksomheden stammer fra organisk syre, der antageligvis er let omsættelig.

Virksomheden har redegjort for, at Mørke Rensningsanlæg har kapacitet til at modtage den øgede mængde PE.

Miljø og Klima

Lundbergsvej 2

8400 Ebeltoft

Telefon 87 53 54 10

Natur.miljoe@syddjurs.dk

www.syddjurs.dk

Ansøgningen om ændringen fra stofkoncentration til stofmængde samt en forøgelse af COD og Total-P har været til vurdering hos Syddjurs Spildevand A/S.

De har den 20. september 2022 meddelt, at:

Mørke Renseanlæg kan håndtere de til ledte mængder, med udgangspunkt i overholdelse af max flow, så stødpåvirkning undgås, og overholdelse af PH-intervallet.

Syddjurs Kommune har valgt at opdatere vilkåret med de nyeste standarder for analysemetode, så vilkåret er tidssvarende.

Det er Syddjurs Kommunes vurdering, at ved overholdelse af vilkårene vil der ikke ske væsentlig påvirkning af Mørke Rensningsanlæg.

Der er ikke foretaget en ny ABC-vurdering af indholdsstofferne i processpildevandet i henhold til Miljøstyrelsens vejledning nr. 2/2006 om tilslutning af industrispildevand til det offentlige spildevandsanlæg. Det er Syddjurs Kommunes vurdering, at ikke er sket væsentlige ændringer i spildevandets sammensætning siden tilslutningstilladelsen af 16. december 2009 blev meddelt.

Det er Syddjurs Kommunes vurdering, at der ikke er foretaget væsentlige ændringer i afløbsforholdene på virksomheden. Der er derfor ikke stillet yderligere vilkår til håndteringen af processpildevand på virksomheden, ej heller til prøvetagningshyppighed eller metode.

5.2. Miljøkvalitetskrav for berørte vandområder:

Syddjurs Kommune skal i forbindelse med tilladelser efter miljøbeskyttelseslovens § 28, stk. 3, sikre, at afledningen ikke er til hinder for, at miljøkvalitetskravene for de berørte vandområder kan opfyldes, jf. § 13 stk. 3 i bekendtgørelse nr. 1393 af 21. juni 2021 om spildevandstilladelser m.v. efter miljøbeskyttelseslovens kap. 3 og 4.

Virksomheden leder spildevand til Mørke Renseanlæg. Mørke Renseanlæg udleder til Bønbækken, som via Ryom Å-systemet udleder til Kattegat. Kattegat har stor vandudskiftning, og er derfor begrænset sårbart overfor punktudledning af spildevand.

Spildevandet vurderes at være uproblematisk og under forudsætning af, at vilkårene i tillægget til tilslutningstilladelsen af 16. december 2009 efterkommes, er det kommunens vurdering, at afledningen af spildevand fra Helm Skandinavien A/S, ikke vil bidrage til en væsentlig effekt på Rønbækken, Ryom Å-systemet og Kattegat.

Det vurderes ligeledes, at tilslutningen af spildevand ikke vil bidrage til, at Mørke Renseanlæg ikke kan overholde renseanlæggets udledningskrav.

5.3. Habitatsvurdering

I henhold til §§ 6 og 7 i habitatbekendtgørelsen skal Syddjurs Kommune i forbindelse med administrationen af miljøbeskyttelseslovens § 28 vurdere, om det ansøgte kan:

1. Påvirke et Natura 2000-område væsentligt.

Miljø og Klima

Lundbergsvej 2

8400 Ebeltoft

Telefon 87 53 54 10

Natur.miljoe@syddjurs.dk

www.syddjurs.dk

2. Beskadige yngle- eller rasteområder for dyrearter, der er optaget på EF-habitatdirektivets bilag IV.
3. Beskadige plantearter, der er optaget på EF-habitatdirektivets bilag IV.

Natura 2000-områder

Det ansøgte udføres i en afstand af ca. 8,3 km til nærmeste Natura2000-område, Kaløskovene og Kaløvig. Natura2000-områdets udpegningsgrundlag udgøres af arter og naturtyper, der er sårbare overfor dels lokale aktiviteter som skovdrift, dræning og forkert afgræsning, dels fjernpåvirkning med luftbårne kvælstofholdige og/eller forsurende stoffer.

På grund af afstanden vurderer Syddjurs Kommune, at der ikke vil ske negative effekter på arter eller naturtyper, som er på udpegningsgrundlaget for habitatområdet. Der er derfor ikke lavet en nærmere vurdering heraf.

Dyre- eller plantearter optaget på EF-habitatdirektivets bilag IV

Der er i en afstand af 303 meter og 359 meter fra virksomheden registreret potentielle levesteder for Stor Vandsalamander. Ingen af stederne modtager overfladevand fra virksomheden. Der er ikke registreret Bilag IV-arter i det regnvandsbassin, der modtager vand fra Syddjurs Spildevands regnvandsledning.

Det ansøgte har derfor en karakter og placering, så det efter Syddjurs Kommunes vurdering er udelukket, at det vil kunne påvirke bilag IV-arter. Der er derfor ikke foretaget yderligere vurdering heraf.

Beskyttede naturtyper

Afstanden til nærmeste område omfattet af naturbeskyttelseslovens § 3 er to søer, ca. 66 m øst for virksomheden. Det er vurderet, at der ikke er risiko for overfladeafstrømning til søerne fra virksomhedens arealer.

§ 3 søerne er tekniske anlæg, der modtager det separerede regnvand fra regnvandsledningen, som virksomhedens overfladevand og tagvand udledes til. Søerne er § 3 registreret på baggrund af deres størrelse. Det er derfor vurderet, at søerne ikke bliver påvirket negativt af at modtage overfladevand og tagvand fra virksomheden.

Samlet set vurderer Syddjurs Kommune, at projektet ikke vil være til skade for eller medføre tilstandsændringer på beskyttet natur.

5.4. Hovedhensyn ved meddelelse af afgørelsen

Syddjurs Kommune vurderer, at virksomheden har godtgjort, at der er truffet de nødvendige foranstaltninger til at forebygge og begrænse forurening ved anvendelse af den bedste tilgængelige teknik.

5.5. Generelle oplysninger

Hvis spildevandsproduktionen ændres i forhold til det oplyste, skal det forinden meddeles Syddjurs Kommune.

Hvis de i tillægget til tilslutningstilladelsen af 16. december 2009 beskrevne forhold ændres væsentligt, kan det føre til bortfald af tillægget til tilladelsen.

Virksomheden skal i så fald indsende en ny ansøgning om tilladelse til afledning af spildevand med de ændrede forhold.

Miljø og Klima

Lundbergsvej 2

8400 Ebeltoft

Telefon 87 53 54 10

Natur.miljoe@syddjurs.dk

www.syddjurs.dk

Syddjurs Kommune kan i henhold til § 30 i miljøbeskyttelsesloven ændre vilkår fastsat i nærværende tilslutningstilladelse, hvis vilkårene anses for utilstrækkelige i forhold til recipient, på renseanlæg, i kloaknet eller renere teknologi på området taler herfor. Eventuelle vilkårsændringer vil i så fald blive meddelt som påbud, og der vil være klageadgang.

5.6. Bemærkninger til afgørelsen

Et udkast til denne tilladelse har været varslet overfor Helm Skandinavien A/S og Syddjurs Spildevand.

Helm Skandinavien A/S har meddelt, at de har bemærkninger til udkastet til tilslutningstilladelsen.

De har bemærket, at der er sket en skrivefejl i udkastet, så det har fremstået som om, at der har været tale om 800 m³ processpildevand (overfladevand fra arealer hvor der kan forekomme spild og vaskevand, samlet) og ikke 800 m³ vaskevand pr. år og 1220 m³ vand fra arealer hvor der kan ske spild pr. år.

Fejlen er rettet.

De har bemærkninger til vilkåret om udledningsflow. Der sker kun udledning fra tank 2 når den er fuld og pH-neutraliseret. De kan derfor ikke udlede i døgndrift året rundt fra tank 2. Vilkåret er skrevet om, så det fremgår at der kun skal være udledning over døgnnet når tank 2 er fuld og pH-neutraliseret.

Syddjurs Spildevand bemærker, at de ønsker, at under afsnittet om yderligere bemærkninger at det skal fremgå, at pladsvand afregnes efter areal.

Bemærkningen er indarbejdet.

6. Klagevejledning

6.1. Klage over afgørelsen

Afgørelsen kan, jf. §§ 98 – 100 i Miljøbeskyttelsesloven, påklages til Miljø- og Fødevareklagenævnet af:

- ansøgeren
- enhver, der har en individuel, væsentlig interesse i sagens udfald
- Sundhedsstyrelsen
- visse lokale og landsdækkende foreninger, der har natur og miljø som hovedformål.

6.2. Skriftlig klage og klagefrist

En eventuel klage skal indgives via Klageportalen, via www.naevneneshus.dk eller direkte på www.borger.dk eller www.virk.dk. På www.borger.dk eller www.virk.dk, skal der logges på, typisk med NEM-ID. Klagen sendes gennem Klageportalen til Syddjurs Kommune. En klage er indgivet, når den er tilgængelig for kommunen i Klageportalen.

Miljø- og Fødevareklagenævnet skal som udgangspunkt afvise en klage, der kommer uden om Klageportalen, hvis der ikke er særlige grunde til det. Hvis der ønskes fritagelse for at bruge Klageportalen, skal der indsendes en begrundet anmodning til Syddjurs Kommune. Kommunen videresender herefter anmodningen til klagenævnet, som træffer afgørelse om, hvorvidt din anmodning kan imødekommes.

Klagefristen er fire uger fra den dag afgørelsen er meddelt. Er afgørelsen offentligt bekendtgjort, regnes klagefristen dog altid fra bekendtgørelsen. Klagefristen kan ses på side 1.

I vil straks få besked, hvis kommunen modtager en klage. Tilsvarende vil I straks efter klagefristens udløb få besked, hvis vi ikke har modtaget nogen klager.

Gebyr på klage

Ved klage, skal der indbetales et gebyr på 900 kr. for private og 1.800 kr. for virksomheder og organisationer. Gebyret betales med betalingskort via Klageportalen.

Gebyret tilbagebetales, hvis klager får helt eller delvis medhold i klagen.

Nærmere vejledning omkring brug af Klageportalen findes på Miljø- og Fødevareklagenævnets hjemmeside, www.naevneneshus.dk samt på www.borger.dk og www.virk.dk.

6.3. Betingelser, mens en klage behandles

Virksomheden vil kunne udnytte tilslutningstilladelsen i den tid, Miljø- og Fødevareklagenævnet behandler en eventuel klage, medmindre Miljø- og Fødevareklagenævnet bestemmer andet. Forudsætningen for det er, at

Miljø og Klima

Lundbergsvej 2

8400 Ebeltoft

Telefon 87 53 54 10

Natur.miljoe@syddjurs.dk

www.syddjurs.dk

virksomheden opfylder de vilkår, der er meddelt i tilslutningstilladelsen. Dette indebærer dog ingen begrænsning for Miljø- og Fødevareklagenævnets adgang til at ændre eller ophæve tilslutningstilladelsen.

6.4. Søgsmål

Et eventuelt søgsmål i forhold til tilslutningstilladelsen skal anlægges ved domstolene inden seks måneder fra offentliggørelsen. Søgsmålsfristen kan ses på side 1.

6.5. Sagens akter

Sagens akter kan ses på Syddjurs Kommunes hjemmeside under Åben Indsigt: <https://www.syddjurs.dk/aaben-indsigt>

6.6. Underretning om afgørelserne

Følgende er underrettet om tilslutningstilladelsen:

- Ansøger: Helm Skandinavien A/S, Torben Bech, t.bech@helmag.com
- Konsulent: Carina Cupit Bayley: ccb@kruger.dk
- Syddjurs Spildevand A/S, att: Kathrine Eduard, ke@syddjursspildevand.dk
- Styrelsen for patientsikkerhed, Tilsyn og Rådgivning Vest, trnord@sst.dk
- Danmarks Naturfredningsforening, dnsyddjurs-sager@dn.dk
- Friluftsrådet, ouestjylland@friluftsradet.dk

Afgørelserne kan endvidere ses på Syddjurs Kommunes hjemmeside www.syddjurs.dk.

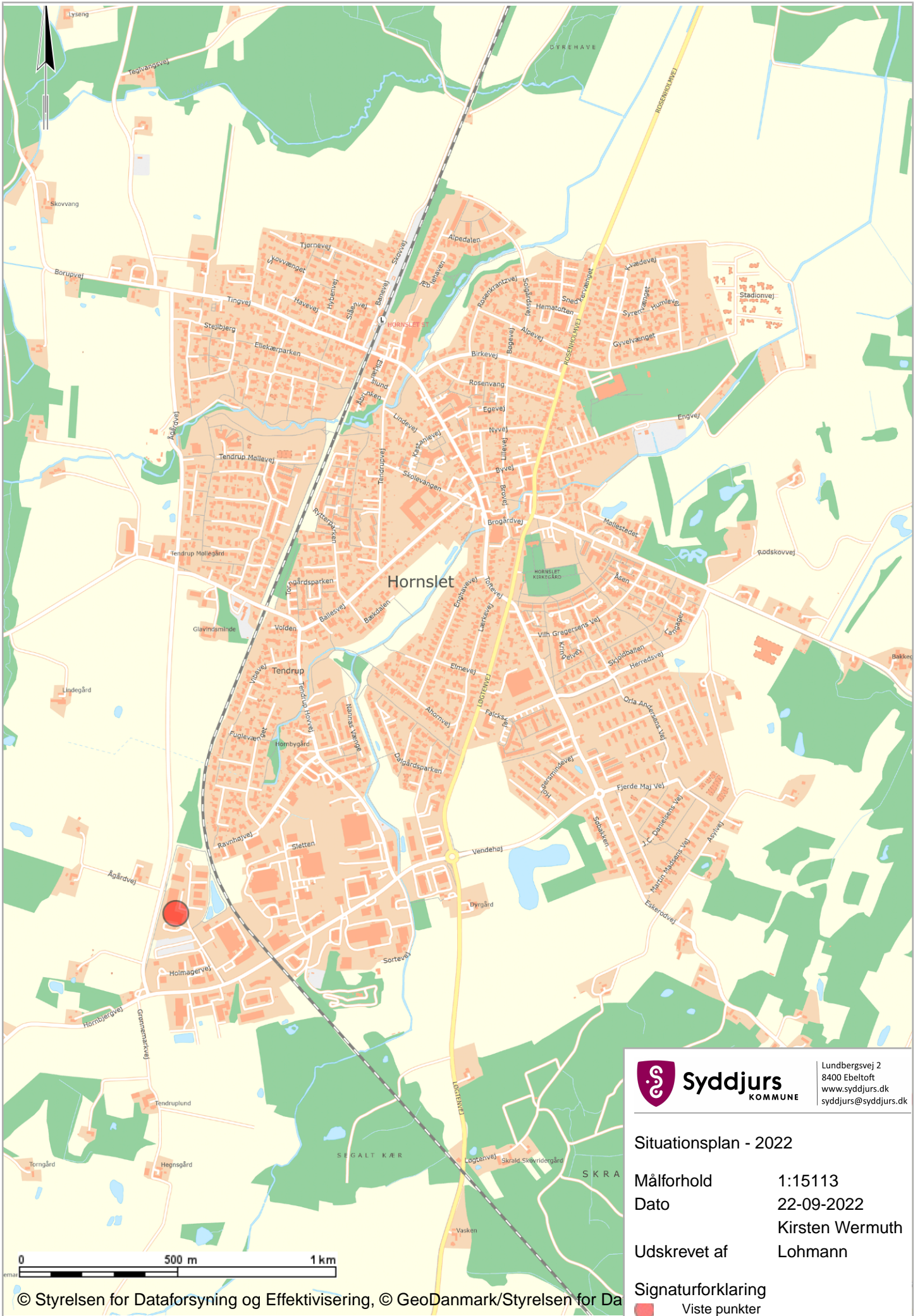
7. Andet

7.1. Vandafledningsafgift


Opmærksomheden henledes på, at den registrerede vandmængde halvårligt skal indberettes til Syddjurs Spildevand A/S.

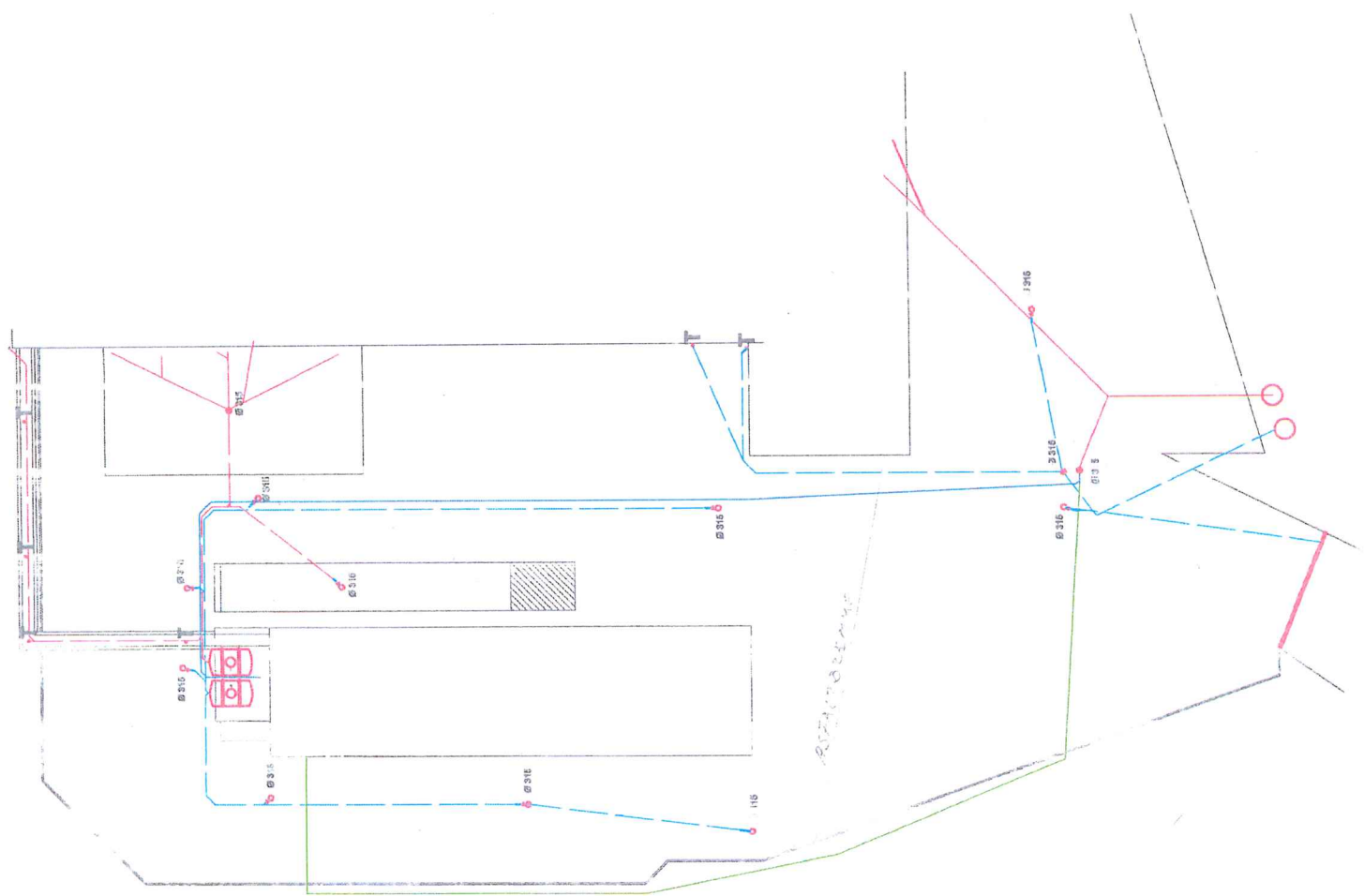
Syddjurs Spildevand A/S opkræver vandafledningsbidrag for de afledte vandmængder. Vandafledningsbidragets størrelse kan ses på Syddjurs Spildevand A/S' hjemmeside, www.syddjursspildevand.dk. Hvis de afledte vandmængder ikke indberettes til Syddjurs Spildevand A/S, vil der blive opkrævet vandafledningsbidrag for en, af Syddjurs Spildevand A/S, skønnet afledt vandmængde.

I relation til betalingsvedtægterne skal pladsvand afregnes efter areal. Arealet for den vaskeplads hvor overfladevand tilledes kloaken skal derfor angives og vil indgå i afregning til forsyningsselskabet fremover.




Syddjurs
 KOMMUNE
 Lundbergsvej 2
 8400 Ebeltoft
www.syddjurs.dk
syddjurs@syddjurs.dk

Situationsplan - 2022
 Målforhold 1:15113
 Dato 22-09-2022
 Udskrevet af Kirsten Wermuth
 Lohmann
 Signaturforklaring
 Viste punkter



VAM	VAM, Linnavej 5 Vester Alling 8963 Alving			VAM
Sag:	Følg.nr.:	Opfølg.nr.:	OPG.NR.	Udgave nr.:
HORNSLET	1			
Emne:	Navn:	SD:	Mål:	
HOLMAGERVEJ 9			1:300	
Tegning:	Revideret:	REV.DATO		
PLANTRINN		2014-10-29		



Ansøgning for Miljøgodkendelse/anmeldelse

Syddjurs Kommune

INDEHOLDER ØNSKE OM FORTROLIGHED

Holmagervej 9, 8543 Hornslet

CVR / RID: CVR:47289114-RID:43209774

Fase: Ansøgning

BOM-nummer: MaID-2022-5559

Klassifikation: Ingen klassifikationer

Indsendelse nr.: 1 (10-01-2022 14:04)

Projekt: Spildevands udledning

Ansøgningstyper: Miljøgodkendelse/anmeldelse til ændring på bestående virksomhed

Sted(er)

Ejendomme: Ejendomsnr.: 024970, BFE nummer: 8841759

Matrikler: Matrikel nr.: 5ci, Ejerlav: Tendrup By, Hornslet

Personer tilknyttet projektet

Navn	Projektrettighed	Kontaktoplysninger
Torben Bech (Indsendt af)	Projektejer	Holmagervej 9, 8543 Hornslet t.bech@helmas.dk +45 87850912

Udfyld ansøgning

Den dokumentation der skal vedlægges ansøgningen når den indsendes.

Angiv CVR og P-nummer

UDFYLDT

CVR-nummer

47289114 - HELM SKANDINAVIEN A/S

P-nummer

1008737580 - HELM SKANDINAVIEN A/S

Holmagervej 9
8543 Hornslet

Ansøger og ejerforhold

UDFYLDT

Ansøgers navn

Torben Bech

Adresse

Holmagervej 9, 8543 Hornslet

Virksomhedens navn

Helm Skandinavien A/S

Adresse

Holmagervej 9, 8543 Hornslet

Angiv matrikelnummer, hvis det er forskelligt fra det fremsøgte

Angiv P-numre, hvis der søges til flere P-numre

Bemærkning

Kontaktperson

Torben Bech

Adresse

Holmagervej 9, 8543 Hornslet

Telefonnummer

+45 87850912

Mailadresse

t.bech@helmas.dk

Er ejer forskellig fra ansøger?

Nej

Eventuelle yderligere bemærkninger

Vælg listebetegnelse for virksomhedens aktiviteter

(Obligatorisk)

UDFYLDT

Hovedaktivitet

Bilag 2, Listepunkt D 201, Fremstilling, aftapning og oplag af kemiske stoffer og produkter, Virksomheder, der fremstiller eller har oplag af organiske eller uorganiske kemiske stoffer, produkter eller mellemprodukter

Biaktiviteter

Ingen valgt

Oplys hvilke miljømæssige forhold ændringerne har indflydelse på

UDFYLDT

jn	Nye oplysninger om virksomhedens art (type og status)?	Nej
jn	Nye oplysninger om forholdet til VVM	Nej
jn	Bygningsmæssige ændringer, tidspunkter for bygge- og anlægsarbejder, driftsstart og planlagte ændringer i fremtiden?	Nej
jn	Ændringer til oversigtsplan og driftstid?	Nej
jn	Skal der indsendes nyt tegningsmateriale?	Nej
jn	Nye oplysninger om virksomhedens produktion?	Nej
jn	Nye oplysninger om bedst tilgængelige teknik (BAT)?	Nej
jn	Ændring i forhold til udledning til luft?	Nej
jn	Ændring i forhold til spildevand?	Ja
jn	Ændring i forhold til støj?	Nej
jn	Ændring i forhold til affald?	Nej
jn	Ændring i forhold til forurening af jord og grundvand?	Nej
jn	Ændring af forslag til vilkår om egenkontrol?	Nej
jn	Nye oplysninger om driftsforstyrrelser og uheld?	Nej
jn	Nye oplysninger om virksomhedens ophør?	Nej
jn	Ændringer til det Ikke-teknisk resumé?	Nej

Beskriv det ansøgte projekt

Ønskes fortroligholdt

UDFYLDT

Redegørelse:

Eksisterende tilladelse til udledning af vaskevand er pt. 178 m³ med blandet indhold samt 16 m³ med rester af phosphorsyre og 12 m³ med rester af salpetersyre.

Alt spildevand neutraliseres til pH 6,5 - 9,0 inden udledning.

Helm Skandinavien A/S ønsker tilladelse til at udlede op til 800 m³ vaskevand med blandet indhold (ingen specifik grænse for henh. phosphor- og salpetersyreholdigt vaskevand). Samtidigt ønskes begrænsning af udledningshastighed ophævet.

Begrundelse for ansøgningen:

1. Intensiverede rengøringsrutiner i vore processer har medført et forøget vandforbrug, som forventes fortsat stigende. Mængden af behandlet, udledt procesvand, ser vi ligeledes forøget som følge heraf. De udvidede rengøringsprocesser er foranlediget af arbejde med produkter til fødevarer-

og foderbrug og de tilknyttede certificeringer.

2. Vi ønsker at vaske en endnu større andel af vores emballage internt, frem for hos ekstern udbyder for at have bedre kontrol med kvaliteten af vasken.

Vores anlæg består af 2 spildevands tanke. Når den ene er fyldt med spildevand, pH neutraliseres hele mængden og udledes dernæst. Følere sikrer, at udledning standses i tilfælde af pH udenfor tilladt grænseværdi. Vores tanke rummer hver 40 m³ (fyldes til max 36-37m³). Det er vores ønske at kunne udlede mængden fra en fuld tank ad gangen og indenfor rimeligt tidsinterval, så tanken igen frigives til opsamling. I tilfælde af kraftig regn er der behov for kapaciteten i begge tanke.

Er din virksomhed en risikovirksomhed?

UDFYLDT

Afkryds her, hvis din virksomhed er omfattet af risikobekendtgørelsen

Nej

Eventuelle yderligere bemærkninger

Tegninger over spildevandsforhold og befæstede arealer

IKKE UDFYLDT

Spildevand: Oplysning om, hvor spildevand fra produktionen ønskes afledt til

UDFYLDT

Er der spildevand, der skal afledes til kloaksystemet?

Ja

Er der spildevand, der udledes direkte til vandløb, søer, havet?

Nej

Er der spildevand, der afledes på en anden måde?

Nej

Angiv hvilken anden afledningsform der benyttes

Afledes der kølevand fra virksomheden?

Nej

Eventuelle yderligere bemærkninger

Alt spildevand afledes via kloak til kommunalt rensningsanlæg

Spildevand: Tilslutning til kloak, oplysninger om oprindelse og vandmængde

UDFYLDT

Ønskes fortroligholdt

Oplys om alle spildevandstypers oprindelse

Ingen ændring af indhold, udelukkende mængde ændring.

Oplys om maksimal mængde af spildevand afledt pr. døgn og pr. år

Ingen regelmæssig afledning. Afhænger af regnmængder og aktivitet på virksomheden.

Oplys om variationen i afledningen over døgn, uge, måned eller år.

Se ovenfor, men som nævnt vil vi udlede en hel tankfuld spildevand ad gangen.

Angiv spildevandets pH-værdi

6,5-9,0

Oplys om eventuelle mikroorganismer

Angiv kapaciteten af rensforanstaltninger.

Beskriv rensningsmetoder og rensningsgrad.

Spildevand pH neutraliseres med syre og base til det tilladte pH interval.

Eventuelle yderligere bemærkninger

Spildevand: Tilslutning til kloak, indholdsstoffer

Ønskes

UDFYLDT

fortroligholdt

Oplysninger om indholdsstoffer i spildevand

Stofnavn	Gennemsnitlig koncentration (mg/l)	Årlig mængde (kg/år)	Bemærkninger
Organisk stof som COD	3000		
Organisk stof som BI5			Ikke omfattet pt
Total kvælstof			Ikke omfattet pt
Total fosfor	50		

Andre relevante oplysninger

IKKE UDFYLDT

Fortrolighed

UDFYLDT

Redegørelse:

Alt tastet information ønskes behandlet fortroligt

Samlet oversigt over bilag

Tidligere indsendelser

Der er ingen tidligere versioner



Supplerende oplysninger vedr. ansøgning om ny tilslutningstilladelse til Helm Skandinavien A/S

Til:	Kirsten Wermuth Lohmann	Syddjurs Kommune
Fra:	Torben Bech	Helm Skandinavien A/S
Udarbejdet af:	Carina Cupit Bayley	Krüger A/S

Baggrund

Som drøftet på mødet mellem Helm Skandinavien A/S og Syddjurs Kommune d. 25.08.2022, ønsker Helm Skandinavien A/S at få revurderet virksomhedens eksisterende tilslutningstilladelse, hvilket inkluderer følgende i tilladelsens pkt. 3.3:

8. Mængden af vaskevand ansøges øget fra 178 m³ til 800 m³ om året uden specificeret fraktionering af vaskevandsmængderne.

9. Maksimal flow for processpildevandet ansøges øget fra 0.035 m³/min til 0,12 m³/min

13. Der ansøges om valgfrihed af typen af syre og base som tilsættes i forbindelse med pH-justering af processpildevandet inden afledning til offentlig kloak.

15. Kravværdier ansøges forøget (se nedenstående afsnit).

Som aftalt mellem Syddjurs Kommune og Helm Skandinavien A/S fremsendes hermed supplerende oplysninger vedr. ansøgningen om en revurderet tilslutningstilladelse til Helm Skandinavien A/S

Anlægs- og driftsvilkår (spildevandsteknisk beskrivelse af eksisterende anlæg)

Virksomheden modtager, opbevarer, tapper og distribuerer forskellige kemikalier. Kemikalier som modtages via tankvogn tappes til palletanke som videresendes til virksomhedens kunder. Palletankene, som virksomheden får returneret fra kunderne, rengøres/spules herefter på virksomhedens udendørs, ikke overdækkede, vaskeplads (befæstet areal med risiko for spild). Vaskepladsen er befæstet med asfalt-forhøjninger, således evt. opstuvet processpildevand ikke risikeres afledt til regnvandskloak. Vaskevandet fra rengøring af palletankene indeholder kemikalierester. Processpildevandet fra vaskepladsen, som inkluderer vaskevand og regnvand, opsamles og afledes til det offentlige spildevandsanlæg som beskrevet herunder:

1. Processpildevandet fra vaskepladsen ledes til og opsamles i 2 brønde på 3 m³ hver.
2. Fra opsamlingsbrøndene pumpes processpildevandet til et tankanlæg bestående af 2 serieforbundne spildevandstanke på 40 m³ hver.
3. Processpildevandet ledes først til tank 1, som fungerer som opbevaringstank i perioder med pH-justering i tank 2 .
4. Herefter ledes processpildevandet til tank 2, som er forsynet med pH-meter og omrøring.



5. I tank 2 pH-justeres processpildevandet via syre/base-tilsætning for at overholde tilslutningstilladelsens pH-krav jf. pkt. 3.3.15 inden afledning til den offentlige kloaksystem.
6. pH måles kontinuerligt i tank 2. Virksomhedens styresystem lukker automatisk og øjeblikkeligt for ventilen på afløbsrøret fra tank 2 i tilfælde af overskridelse af pH-intervallet.
7. Processpildevandet ledes gennem et kloakstik forsynet med målebrønd og sikkerhedsventil, inden det afledes til det offentlige kloaknet.
8. Sanitært spildevand fra matriklen ledes til offentlige kloaknet efter målebrønden for processpildevand.
9. Overfladevand fra tagflader og befæstede arealer uden risiko for kemikaliespild afledes til den kommunale regnvandsledning.

Forøgelse af kravværdier i tilslutningstilladelsens pkt. 3.3

I det nedbør påvirker stofkoncentrationerne, men ikke stofmængderne, i det afledte processpildevand fra Helm Skandinavien A/S, ansøger virksomheden om, at der i tilslutningstilladelsen stilles krav til afledte stofmængder frem for stofkoncentrationer. Således afhænger overholdelse af kravværdier ikke af forudgående nedbør inden stikprøvekontrol.

Helm Skandinavien A/S tager en række initiativer for at minimere stofmængderne i vaskevandet, herunder (1) grundig tømning af restindholdet i palletankene forud for rengøring, (2) udlicitering af rengøring af palletanke, hvor det er favorabelt samt (3) udlicitering af rengøring af palletanke med restindhold af miljøskadelige stoffer, såsom natriumbisulfit.

Baseret på analyseresultater fra seneste stikprøvekontrol (09.05.2022), som ikke var påvirket af nedbør¹ og ønsket om en øget mængde vaskevand til 800 m³/år, søger virksomheden tilladelse til at udlede følgende (grundlag præsenteret i tabel 1):

Parameter	Tilladelse pr. dec. 2009	Ansøgt mængde, 2022
pH:	6,5-9	6,5-9
SS:	700 kg/år	200 kg/år
Klorid:	1400 kg/år	1.400 kg/år
Sulfat:	700 kg/år	420 kg/år
COD:	4200 kg/år	12.500 kg/år
Total-P:	70 kg/år	210 kg/år

De udledte COD- og P-mængder vil svare til følgende belastning²:

COD-baseret: 12.500 kg COD/år = **278 PE pr. år**

P-baseret: 210 kg P/år = 210 PE pr. år

¹DMI vejrarkiv for Syddjurs Kommune viser, at der ikke har været nedbør i området i ugerne inden stikprøvekontrollen. <https://www.dmi.dk/vejrarkiv/>

² <https://www2.mst.dk/Udgiv/publikationer/2018/06/978-87-93710-38-2.pdf>



Parameter	Stikprøvekontrol (09.05.2022) + 800 m3 vaskevand/år			Tilladelse pr. dec. 2009, 1400 m3 vaskevand + overfladevand/år		
	Konc. (mg/l)	Mængde (kg/år)	Mængde (kg/d)	Konc. (mg/l)	Mængde (kg/år)	Mængde (kg/d)
pH	6,7	-		6,5-9		
SS	240	192	0,53	500	700	1,9
Klorid	1700	1360	3,73	1000	1400	3,8
Sulfat	510	408	1,12	500	700	1,9
COD	15.000	12.000	32,88	3000	4200	11,5
Total-P	250	200	0,55	50	70	0,2

Tabel 1: Grundlag for ansøgte mængdekrav i ny tilslutningstilladelse samt de stofmængder som eksisterende tilslutningstilladelse (pr. dec 2009) giver tilladelse til at udlede til det offentlige kloaksystem.

Belastningen fra Helm Skandinavien A/S ved den ansøgte fremtidige udledning vil herved maksimalt udgøre **278 PE** pr år. Med en dimensioneret kapacitet på 14.523 PE og en aktuel belastning på 11.256 PE (jf. Strukturplan for Syddjurs Spildevand A/S og Aquadjurs A/S udarbejdet af COWI 2021) råder Mørke Renseanlæg, som modtager processpildevandet fra Helm Skandinavien A/S, over 3.267 PE i restkapacitet. Belastningen fra Helm Skandinavien A/S antages derfor at kunne håndteres på renseanlægget.

I tilfælde af tørvejrperiode forud for udledning vil stofkoncentrationerne i processpildevandet afspejle værdierne fra stikprøvekontrollen d. 09.05.22 (se tabel 1, kolonne 2). Med en årlig udledning af vaskevand på 800 m3, svarende til en gennemsnitsudledning på 2,2 m3 pr. dag, vil de dagligt udledte stofmængder under tørvejr dog være beskedne (se tabel 1, kolonne 4), hvorfor der under transport i kloaknettet må antages en større opblanding/fortynding med spildevand fra det øvrige opland til Mørke Renseanlæg. Med et årligt tilløbsflow på 979.511 m3 (jf. Strukturplan for Syddjurs Spildevand A/S og Aquadjurs A/S udarbejdet af COWI 2021) vil de 800 m3 vaskevand fra Helm Skandinavien A/S udgøre blot 0,08% af Mørke Renseanlægs årlige hydrauliske belastning, og vil derfor være betydeligt fortyndet idet det ankommer til renseanlægget.

Som nævnt i ovenstående, tager Helm Skandinavien A/S en række initiativer for at mindske stofmængderne i virksomhedens vaskevand. Overholdelse af de eksisterende koncentrationskrav i tilslutningstilladelsens punkt 3.3.15 vil kræve etablering af (1) membranfiltrering til nedbringning af klorid- og sulfat-koncentrationerne, (2) forældning til nedbringning af fosfor-koncentrationen samt (3) biologisk rensning til nedbringning af COD-koncentrationen. Den tilhørende økonomi med etablering af disse teknologier anses ikke for værende proportionel med virksomhedens forventede årlige mængde af processpildevand på blot 2020 m3 (800 m3 vaskevand samt 1220 m3 regnvand). Derfor ansøger Helm Skandinavien A/S om mulighed for at udlede ovennævnte stofmængder til det offentlige kloaksystem.

Afvigende drift

I tilfælde af afvigende drift, i form af kemikaliespild, store mængder nedbør mv. vil Helm Skandinavien A/S kontakte Syddjurs Spildevand for dialog om løsning. Under afvigende drift, har virksomheden mulighed for at tilbageholde spildevand i 2x 40 m3 spildevandstanke. Afvigende drift håndteres i virksomhedens interne beredskabsplan.

Lovgrundlag m.m.

Lov om miljøbeskyttelse

- Miljøministeriets bekendtgørelse nr. 100 af 19. januar 2022 af lov om miljøbeskyttelse.

Spildevandsbekendtgørelsen

- Miljøministeriets bekendtgørelse nr. 1393 af 21. juni 2021 om spildevandstilladelser m.v. efter Miljøbeskyttelseslovens kapitel 3 og 4.

Analysekvalitetsbekendtgørelsen

- Miljøministeriets bekendtgørelse nr. 2362 af 26. november 2021 om kvalitetskrav til miljømålinger.

Spildevandsvejledningen

- Miljøstyrelsens vejledning nr. 2/2006 om tilslutning af industrispildevand til offentlige spildevandsanlæg.

Teknologisk Institut

- Teknologisk Instituts - Rørcenter-anvisning 006. Olieudskilleranlæg. Vejledning i projektering, dimensionering, udførelse og drift, 2. udgave, april 2021.